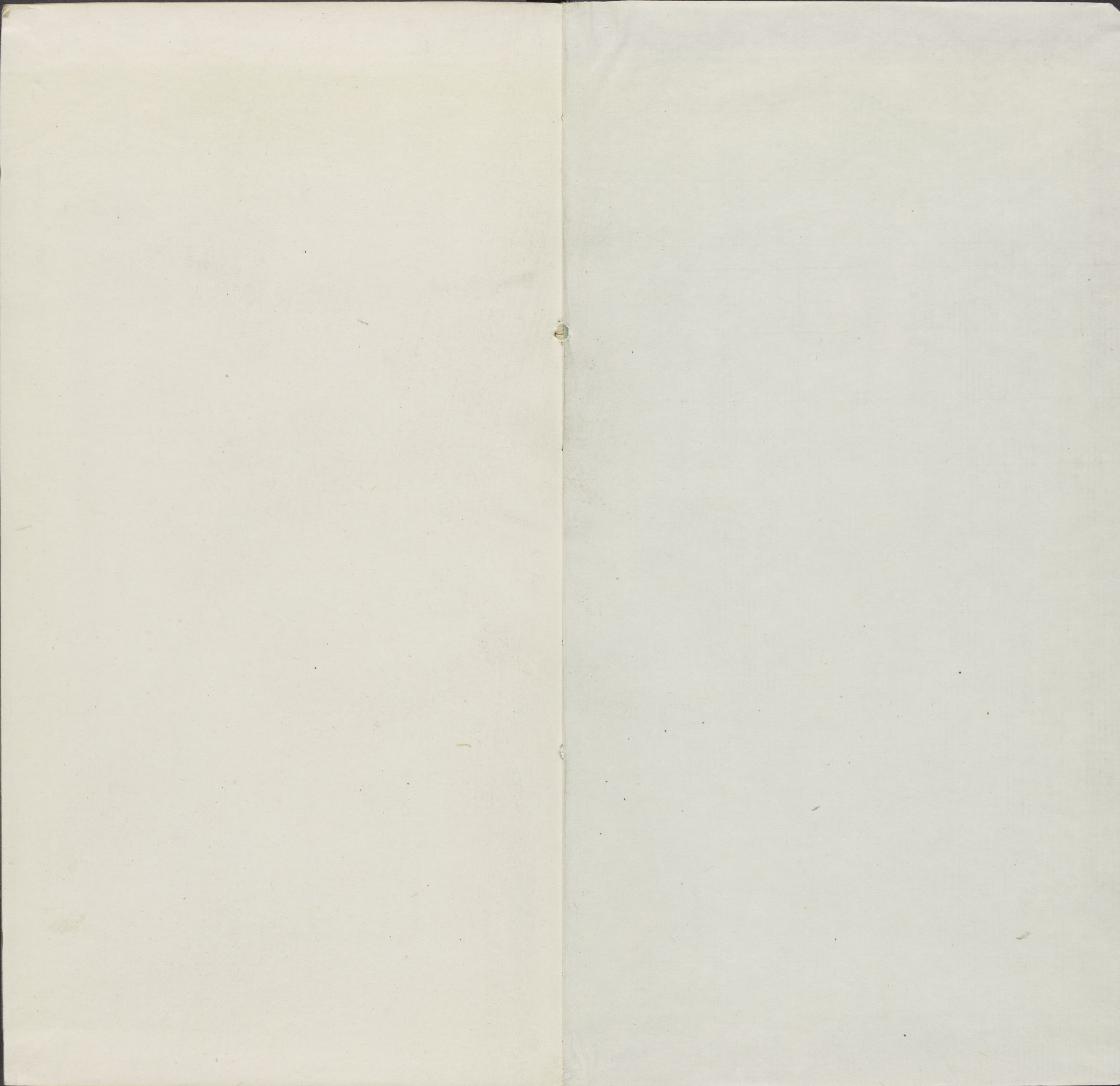
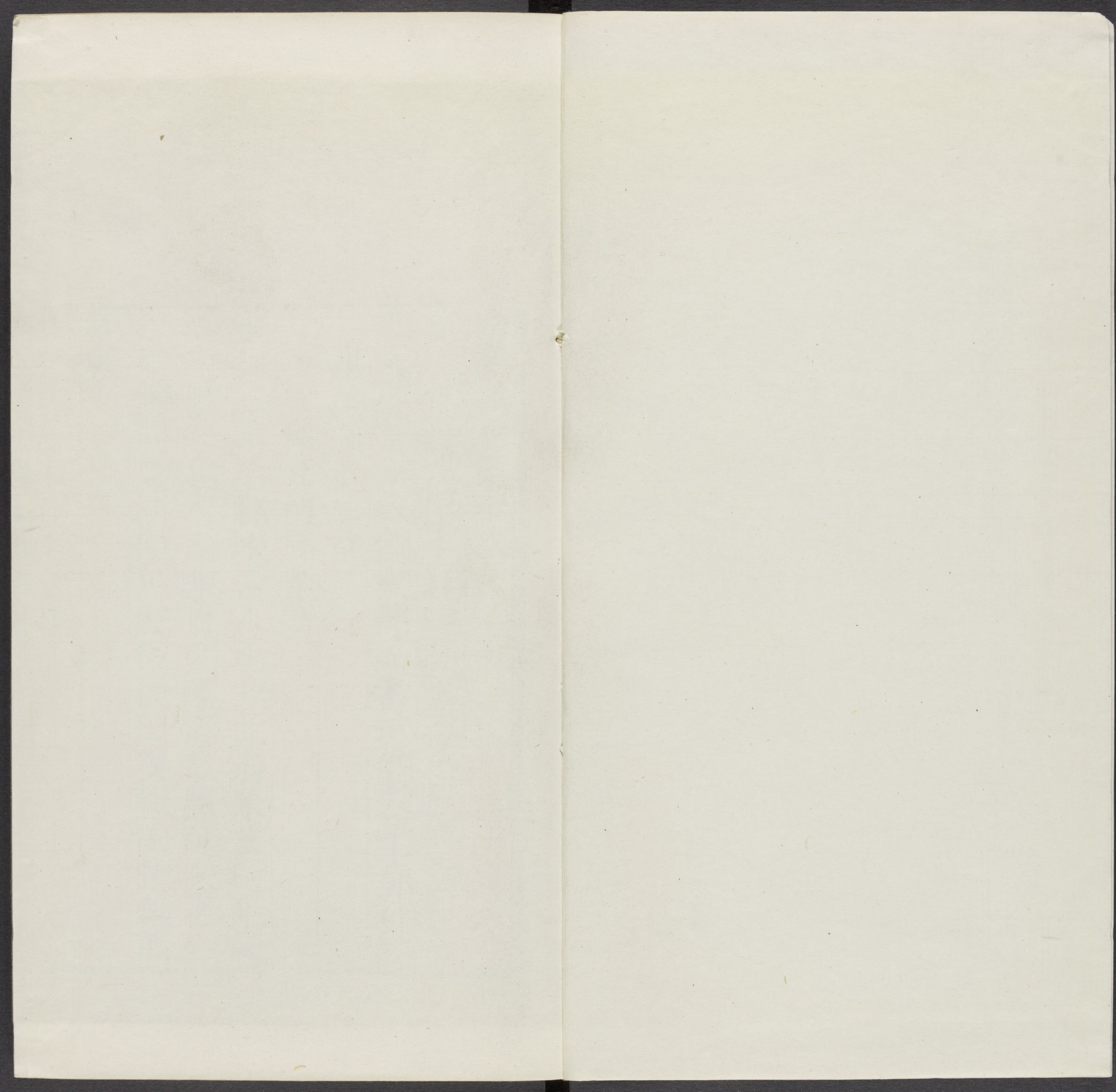


7

T 5344/4512







安陽集卷第十八

宋司徒太師侍中上柱國尚書令忠獻魏王韓琦
明少傅兼太子太傅吏部尚書武英殿大學士郭朴校
律詩三十二首

癸丑初拜先墳

晝錦三來治鄴城古人無似此翁榮
首過先隴心還慰一見家山眼自明
醜酒故廬延父老駐車平野問農耕
便思解綬從田叟報國慙雖萬死輕

次日早赴西墳

哈佛大學漢和
圖書館藏

風入旌旗撼曉光兩塋親展喜非常濃陰蔽野
瞻喬木逸勢橫天認太行自歎重陰寧及養縱
垂三組敢夸鄉路人或指榮雖甚明哲何如漢
子房

墳北觀泉

墳北清泉味至甘寺僧烹畜已成潭躍魚靈感
思追孝酌水高懷不戒貪萬草日滋珠競出一
天晴落鑿方函暫延嘉客求新句欲創幽亭即
就龕

初會書歸堂

重向高堂舉宴杯四年牽強北門回故園風物
都如舊多病襟懷遂一開白髮恥夸金絡騎綠
陰欣滿鐵梁臺因思前彥榮歸者未有三曾書
錦來

次韻答提點醴泉張宗益工部喜還鄉

郡

倦飛垂翼柰勞何喜向南枝得舊窠三治故鄉
前世少一思遺履上恩多病魂醒處安閑枕酒
量衰來怯巨螺復聽雅音清贖耳爰居誰辨九
韶和

初會榮歸堂

當年嘗欲志榮歸，因建虛堂面北池。
樽俎落成方自我，園林為主已輸誰。
重來故里前恩在，難報深仁舊老知。
須俟安車時訪此，踐言人始信吾詩。

再題狎鷗亭

危亭初起俯清潯，只得當軒幾醉吟。
一日鄉園傷驟別，四年宮闕動歸心。
簷前好竹今成篠，波下脩鱗舊種針。
鷗識再來尤不懼，向人馴狎似家禽。

初登休逸臺

休逸臺高復凭欄，依然風月喜生顏。
城頭仰視親栽柳，天外微分舊見山。
草色且無歸後怨，禽飛同到倦時還。
欲知恩許三來幸，錦爛輕裘白晝閑。

榮歸觀蓮戲成

風倦蓮香不斷頭，田田荷影動清流。
紅包密鄣魚鷹坐，綠蓋低容水馬遊。
時折嫩梢供玉箸，更栽圓葉代金甌。
何如滿艦傾醇酎，醉向花前打拍浮。

再葺雙磴

昔嗟官麴歲勞民嘗引新渠激磴輪若念經營
存愛利肯從墮朽貴因循軒楹遇葺知還舊花
木欣來似見春已作州人游觀地即期同俗樂
芳辰

喜雨

何暇噴雷擊怒桴點傾嘉澤浹民區經時亢隔
群心駭數月焦熬一陣蘇已發宋苗安在握再
生莊鮒不虞枯湏臾慰滿三農望却歛神功寂
似無

再題康樂園

舊拓名園壯鄴中本思行樂與民同閭閻已慣
春遊盛花木誰矜半植功愛客笙歌雖不定稱
時風月且無窮三來縱賞人休訝白髮蒼顏坐
醉翁

次韻答安撫滕甫侍讀誕日惠詩

椽筆親揮善祝詩老顏筋骨逸如飛玉關尚抑
勳侯入遼海先欣病鶴歸顧眄已知增氣燄夢
魂猶想接容輝宸襟一日懷忠藎召節星馳出
禁扉

癸丑七夕會北第

荒居聊足奉賓娛，溢甚難希玉腕呼。
秋候俯新零白露，初一日仙期還喜望黃姑。
雲間誰識橋橫鵲，庭際方欣網掛蛛。
天與性靈元自拙，却求星媛可回無。

中元病起

中元時俗類秋嘗，病起躬行力未強。
糝米乍炊知早熟，盃蘭方倒喜初涼。
風摧豹脚蚊休拍，露逼鷄毛菜已長。
皮骨僅存心尚壯，猶思荷葉當蕉觴。

次韻答張宗益工部喜陳薦龍圖寶舜

卿侍郎同至相臺

嘉客非期會，如因病守邀。
靜俱知道勝，隱不待文招。
柳色堆瑤榭，荷香湊綺寮。
幾回杯興逸，同欲御仙飈。

次韻答陳龍圖述北第林泉之勝

老顧菟裘欲退藏，一區營宅已過楊。
林泉不較爲生厚，名節猶希到死香。
粗葺蕭居忘湫隘，喜任荒涼賴逢素。
舊時相樂同入無，何鬪

題王荀龍郎中長興院新葺雙清堂

初無好事名君來殊欲稱高情
誅茅治屋施洗竹疏泉得二清
苦任雪霜凌勁節靜月瀉寒聲
因知嘉號非虛美翠擁流環豈

八月十四日留監牧張崢職方賞月

八月清商欲半前欣留嘉客啓
踈筵採蕭方釋三秋詠應曆從
虧一英圓密訝雲藏臺面柳靜
看珠出水中天銀蟾影裏金樽
倒樂過陶琴不上絃不聽

中秋陰未見月

雲惱中秋湊月昏失明疑值老
蟾吞枉剝踈柳延孤影有柳數枝恐礙
肯晃芳樽滌醉魂好射重陰開
六幕任均餘照及千門便從到
曉漫天黑不禁詩家萬駟奔

次韻荅前水監王荀龍郎中重九感懷

應厭偏州節物荒重陽前忍去
安陽雙清易感霜莖怨君於長興院朔雙
三雅難留露藥芳不清亭兼水竹之勝
惜高吟來疾置尚思衰叟會寒
鄉誰知衣弊京塵客乃是南宮
臥錦郎

重陽二首

崛起層基正面山登高疑自出塵間一天秋色
清吟筆高藻寒香發醉顏與衆且同今日樂相
逢難遇此時閑猶輸陶令歸來興翩似冥鴻不
可攀

菊有花爭一日先

今歲九月八日菊有黃花

次逢嘉節色增

妍任飄杯面黃金碎好聽歌喉白雪圓戲馬遺
風應索寞抱螺高興且留連良辰俯仰嗟陳迹
莫惜歡吟爛醉眠

次韻荅提舉陳龍圖重陽感舊

三邊伊昔喜延枚每向良辰命宴杯幾選
留兔苑嘗因風賦重蘭臺錦衣寬病恩何厚
館甘閑老未催白首又同吹菊會且將愁臆暫
時開

秋晚赴先塋馬上

暫趨先隴弭旌旄因卹吾民嗇事勞穀實已傷
差歲廩麥根雖立望春膏林疎山骨清彌瘦天
歸詩魂病亦毫田舍罕逢車騎過聚門村婦掩
兒曹

初冬祀墳二首

曉乘輕凜上平崗西款親坐一舍強帶靄遠峰
時隱見半霜殘葉雜青黃來年渴雨空成隴
鴈衝雲自着行此日初冬嚴祀事只增感愴不
夸鄉

西享先墳已致誠却嚴軒從指東坐鴻驚去旆
參差起馬避柔桑詰曲行農遇兵來閑即教牛
無休日早猶耕病翁寡術蘇疲瘵徒勸民心厚
所生

次韻荅判河陽文潞公述相洛所居之

茶

玉極高居衆所誇三川推甲一何嘉前

韓王第右枕名區洛尹衙此宅吾鄉聊空族

違公語卜鄰家公嘗見招居洛各縱思却從招來戶公嘗

居洛有如公命而在者則喜脚重難營老小

車

題忘機堂

昔在懷章遂錦遊壞亭曾復此池頭今歸舊里
藏衰拙更葺新堂便燕休前檻月波清漲夜後
詹風竹令吟秋伊余本是無機者因立嘉名近
狎鷗

屬疾

邪氣潛攻隙彌旬困伏牀惡寒知肉緩難睡覺
更長謾講天年藥終無應病方幾時辭厚祿心
泰百憂忘

再題觀魚軒

重到觀魚面北軒正當游泳晚凉天未歸陶令
慙何甚自適莊生樂亦然幾認琴聲泉漱玉數
驚鈎影月沉弦徐撐畫舫樽前看必信吾曾是
水仙

歲末省墳

因趨先隴問耕桑益見農家事可傷種麥未
遭上澇鬻禾無價值錢荒陰風鼓動資時旱
色催愁上夕陽里俗漫矜吾太守不知何術致
民康

安陽集卷第十八

安陽集卷第十九

宋司徒太師侍中上柱國尚書令忠獻魏王韓琦著
明少傅兼太子太傅吏部尚書武英殿大學士郭朴校

律詩三十八首

元日祀墳

寤寐先塋敢暫忘
元正親得奉肴觴
病襟不覺文離困
山勢頻瞻蜿蜒長
盡日風埃天暗淡
一冬田隴雲微茫
人思三白今無望
只覬春膏浹萬方

喜雪

始駭經冬雪時飛但斂塵誰知高厚意頓與發
生春已慰三農望何妨萬卉新病翁聊一醉歡
喜過斯民

甲寅燈夕會淨明寺

元夕山樓撤舊層荒年人必減歡朋聊趨淨宇

莊嚴地一看通衢自在燈災傷之年官不放燈
令民間隨便點照謂

之自慰俗不專樽俎適開愁宜有管絃能歌筵

更把新詩代坐客不聽樂環視應饒士女憎

甲寅上元

元夕雖荒欲罷難群情宜向此時看官緣歲款

思從約俗樂春遊肯自安風引香塵人不斷
和殘雪夜方寒誰知病守憂民意歌舞樽前
強歡

次韻荅王荀龍郎中旅次除夜

故陰方向此宵窮有客趨朝念禮容將獻未央
稱賀酒坐聽長樂欲明鐘恩回品彙滋榮近賞
及孤平信息濃早晚歸同鄉圍會縱觀春色上
危墉

寄題致政李太傅園亭

洛下名園比比開幾何能得主人來爭如塞上

抽身早長向花前盡興回九老儀形傳好事十
洲風景與仙才無時肅傲煙霞外世務紛紛想
厭哈

早春病起

朝來殘雪盡春意滿東郊嫩綠開池面深紅點
杏梢山晴添遠靄鷓鴣暖認危巢正是芳時病吟
鶯似見朝

北第洛花新開

移得花王自洛川格高須許擅春權管絃圍簇
生來貴天地工夫到此全絕艷好將金作屋清

宜引玉飛錢一

聲響幕行雲曲

前題善元
博有曲

醉筆爭揮不論

郡圃春晚

溶溶春水滿方塘欄檻風微落藥香盡日楊花
飛又歇有時林鳥見還藏沉痾不為閑來減流
景知從靜處長欲戰萬愁無酒力可堪三月去
堂堂

寄院主淨慧大師

祖風門法在坤維早厭京塵杖錫歸已大化緣
興佛事更窮真際得禪機人觀相好咸生信師

安陽集卷之十九
顧莊嚴亦謂非岡指牛眠今果驗益知囊訣盡
精微

春寒呈提舉陳薦龍圖

春寒入人骨病肌尤見侵芳園欲暫適風惡不
可禁回身復擁爐噤餘難發吟幾日陽和息一
開愁悴心

癸丑再題康樂園

曾拓名園壯鄴中本思行樂與民同人安日見
嬉遊盛歲久誰知治葺功幾席病春臺謝雨一
軒忘暑芟荷風三來欲伴群心適勉強樽前作

醉公

春日磴亭同會

金湯西北綠陰中雙磴當渠一派通人跡罕來
花自老利源常在水何功事能如意嗟常少春
苦無情去又空大抵相知難會合且同樽酒醉
春風

寒食祀墳二首

禁煙時重展先塋今日躬爲拜掃行撲面塵多
嗟歲早得苗田少奈民生二分春過寒猶峭四
合山來眼暫明思奉松楸存寤寐不因濡露始

勤誠

太行山下列兒孫重疊千峯浪勢奔近麓縈回
藏勝地先墳長遠得安村墳在新安村雖榮不及豐
親養更病須來潔祭樽欲使族中知盡力各思
忠孝大吾門

寒食東墳

萬株松栢筆鋒攢坐在西崗落處安念祖力完
先隴易祀墳三作守臣難農疇失稔煙徒禁祭
禮從風食尚寒已事勿嗟歸甚速要勤營奉合
小官

靈嶽道中村名

東西崗遠截空橫崗下村村聚落成柳線略無
經雨色麥針微向近河生龍鍾父老知迎拜饒
确田疇尚力耕自古頒春須血患我觀民病若
為平

清明同上巳

清明池館足遊人板楔風光共此辰晉俗浮觴
存勝事漢宮傳臘寵鄰臣若云荒政宜蕃樂是
使熙臺失衆春應候從來多甚雨幾時膏澤慰
斯民

寒食開園

名園民喜及時開聊慰群心共一杯美酒衆忘
深巷陌好花生值惡風埃遊人盡陟春臺去尺
雨宜蘇旱歲來病守當筵誰會得不聽鐘鼓只
聽雷

畫錦堂同賞牡丹

牡丹親植錦堂前回首光陰二十年一見開顏
如有舊三來經賞豈無緣競新品目應輸洛獨
守單平似信天欲寄朝雲皆大筆願搜豪句飾
妖妍

畫錦堂再賞牡丹

錦堂重賞牡丹紅不惜殘英數日空嘉艷豈無
來歲好清歡難得故人同誰言山下曾爲雨春一
無雨只恐身輕去逐風且共對花開口笑莫持姚
左較雌雄

暮春書事

榆莢飛空不筭錢韶光歸速置何緣惜春情味
過年少戰酒英雄退日前竹筍迸堦抽兕角楊
花鋪水漲龍涎妖妍萬變成凋謝長養湏資大
夏權

暮春書事自和

東君回轡肯留連詩入衰情更易緣
荷葉如錢生水面楊花飛雪滿堦前
感時空濺傷春淚帶酒思流見麴涎
殘景向人催上老似推公道不容權

北第同賞芍藥

芍藥名高致亦難此觀妖艷滿彫欄
酒酣誰欲張珠網醉西施金鈿偏宜間寶冠金線冠子
露裏更深雲鬢重子蝶棲長苦玉樓寒樓子
鄭詩已取相酬曾不見者經載牡丹

狎鷗亭同賞牡丹

東亭嘗種廣陵花美艷新增出舊牙
小魏風標高洛品大喬流徙得孫家
丹砂纈妙深難染白玉冠危瑩絕瑕
肯與姚黃為近侍亦須稱后始無差

父早喜雨

旱災誠久歷三時祠禱雖虔似不知
一夕雲雷施利澤萬家溝壑復生期
禾苗立後收多早天意回來此未遲
恩被無垠才數刻盡思人力欲何為

初伏避暑

四序推遷理亦常其間天意或難詳將今炎暑
收殘虛何使清商預伏藏幾日西風來拂袵昔
時中興盛飛觴無辭剩引南燕酌匠者滑人善釀冰酒鹽
疊冰峰合坐涼水散鹽疊之雖危不墜

寄提舉劉思封

連年河朔失時豐將漕推能選擢公萬慮本期
充歲計一言思欲動宸衷知難願易澄清寄遂
請俄司駿極官殿柱有題應不忘肯容材哲便
甘

七夕

星潢今夕度仙翰人世爭為乞巧樓萬室瞻迎
皆欲得一生孤拙未嘗求緱山月白遺新曲漢
殿窻明識舊偷若道管橋真浪說如何飛鵲盡
堯頭

次韻荅文侍中寄示韓晉公村田歌舞

圖顏魯公跋尾仍使題于後

韓畫顏書世絕殊鈴齋時足奉驪虞跋題應命
誠羞澁不是跳龍臥虎徒

甲寅中秋對月二首

七寶成輪上海東他圓爭與此時同須知一夜
清光別為得三秋正色中唐曲聽回雲作駕鄴
園游盛蓋飛鴻古人只恨音塵闊對賞樽樽願
一空

中秋侵夕啓賓壘共看長空一鑑開四坐雪霜
清耳目萬家崑閩倚樓臺波涼桂子從天落陰
極潮頭半海來正好抽毫競高唱當筵人勝仲
宣才

提舉陳龍圖遷居邢臺二首

鄉居新葺後歸興邈難招老去重離別秋來

寂寥雲橫初送鴈渡淺未成橋千里猶思駕
圻幸不遙

多病襟懷易入憂那堪驚別復驚秋難追劉白
樽前樂尚約松喬世外遊花發東籬誰共酌草
荒南浦只生愁從茲冷落歡吟地書錦榮歸與
狎鷗

甲寅重九

勉同風俗燕重陽可惜良辰值歲荒南畝流民
方塞路東籬嘉菊漫浮觴雖無絃管追遊樂賴
有山川氣象強自笑當筵陶靖節幾時歸去傲

義皇

孟冬朔日記墳二首

親坐來展祀郊野未霜嚴古道日低削高山時
仰瞻寒花雖在目短穀不加鎌多少幽閑趣吾
方事退潛

首冬齋潔炊先坐極目郊原一望清無限人心
蘇尺雨有時天意活蒼生遙林蒼鬱霜來晚荒
隴稀疎穗不成何術濟民歸未得媿偷官祿奉
桑盛

祀墳馬上

二坐逢節展松楸因嘆農疇荐不收高穗有時
存蜀黍善耕猶惜賣吳牛泉乾幾處閑機磴雨
過誰家用糞樓首種漸生還自喜尚憂難救赤
春頭

文陽

陽集卷第二十

宋司徒太師侍中上柱國尚書令忠獻魏王韓琦著
明少傅兼太子太傅吏部尚書武英殿大學士郭朴校

律詩

二十七首

次韻荅趙少師以南京永壽禪院主僧
崇祐於新鐵鑄佛大殿後建堂寫真
於其中

懷德思人始繪窻不緣斯舉理難窮兔園何有
安民迹鷺嶺兼無護法功名姓不傳勲閣上儀

形徒入梵祠中願更此誤圖公像公行宜居極
宗宮

次韻荅提舉劉司封見訪

琳館優閑祿隱郎高懷存舊寵吾鄉觀梁共且
希魚樂巢閣終應待鳳翔囊疏一時驚慄慄殿
楹常記日堂堂忠言非久回宸慮坐見無爲堦
舜廊

次韻和文潞公題王右丞維朝川圖

朝川誠自好人各愛吾園欲縱家山樂終縻吏
事繁鴻飛思避弋抵觸困羸藩幾日歸陶徑方

知踐此言

次韻和文潞公題韓百公村田歌舞

升平胡可狀歌舞入樵蘇歲美人皆樂朝和野
共娛心休無事撫本固絕顛扶我願明時治長
如此畫圖

次韻荅提舉王郎中

病質衰來百事情慵遺榮心欲企高蹤疲駑向老
知無用聖德矜愚諒有容筋力豈能夸矍鑠林
泉終幸養孱庸東籬秋晚黃花盛陶令思歸興
愈濃

次韻荅提舉王郎中歲除有感
歲除詩筆復加勤和寡辭高過郢人可念風期
千里闊又看春態一年新幾時鄰糴盈倉足來
濟吾民比戶貧開道海~~波~~將自押使車應捨未
須巾

閔農

仍歲農疇失夏秋方春尤窘柰飢流人無粒食
何堪命天作陰寒亦似愁煮葉不遑爲木酪
桑惟日篋囊糶幾時膏澤充民望待看來年
倍收

假竇侍郎安車元日記墳

小車叩假便衰殘上冢都忘涉路難坐臥稍能
伸手足堅完誠可避風寒寒惟自不希前躅
軾時還遂一觀暫得容身終未穩退歸乘此始
爲安

元日記墳道中

新元先隴遂伸虔荒歲嗟逢衆食艱比戶生涯
皆墨突幾家林木似牛山三陽已泰春來懶六
雖昏雪尚慳道殣寢多無力救據鞍衰叟只
慙顏

安陽集卷之二十一
提舉陳龍圖春寒惠然見訪

冒寒連驛促征輪須信相思是故人頓似清風
祛大暑何嗟明月隔芳塵雪隈簷角依微在春
着花稍次第新不把一杯同一笑此時幽憤與
誰伸

北第會陳龍圖

重喜延松奉宴遊只期軒從少遲留花移上闕
看爭發酒熟宜城可旋筯正好一杯同撥悶
應千古足銷愁人生不是無交舊難得相知
白頭

鱓老庵會陳龍圖

北第新成鱓老庵日期休此養無堪地偏深得
幽居興景野難將俗好參戶外鳴泉疑拊石城
頭叢薄當疑嵐何須便挹浮丘袂且奉高賢聽
雅談

浮醴亭會陳龍圖

愛客筵當曲水開肴觴交出任縈回歌聲直向
梁間住春色偏從洞裏來不繫舟虛譙觸伴無
機鷗近絕驚猜休論俛仰爲陳迹且學山陰被
禊杯

提舉陳龍圖特垂顧遠促歸軒

千里相思訪所知昔人曾有此聞稀方欣一見
銷萌吝便忍連章賦式微早是衰年多感槩不
堪寒色挫芳菲剡溪雪月光如畫懊惱仙舟興
盡歸

乙卯上巳會浮醴亭

熙熙春色水溶溶修禊臨流景倍濃物外風光
占崑閩洞中神變走魚龍飄花任逐紅塵去浮
醴時看紫府供欲學永和當自序媿無奇筆紹
前蹤

三月五日浮醴亭

出水春閑遂宴嬉何須元巳始爲宜且看真洞
杯盤出豈顧塵寰節序移曳尾靈龜來可羨乘
槎仙客去難追所賦一觴一詠無絃管恰似蘭
亭列坐時坐中有不聽樂者

乙卯寒食祀墳

鄉守三逢禁火天每驅旌纛掃松阡衰殘豈足
酬恩遇光寵徒知及祖先望極西山饒勝氣樂
舒東戶革荒年何時歸處墳廬下不假蘇秦負
郭田

安陽集卷之二十一
五
祀墳道中

雖欣膏澤啓豐年民病猶艱救目前闕祀丘墳
無解聲裂荐饑朽落少鞦韆雲梳隨麥千行有
粉淡墻花半臉妍榆莢漸能供歎腹何曾拋得
買春錢

祀墳遇風

忽極暄融候莫窮不爲膏澤却爲風氣蒸人腹
成中執塵入花心作病蟲欲望好峯迷遠目正
濃韶景失晴空飄然終日俄收怒歸送旌旗撼

晚紅

北第同賞牡丹

正是花上穀雨天此攜樽酒一凭軒陽臺幾日
徒驚夢息國經年又不言但得留連詞客醉筭
難回避蜜蜂喧自從標錦輸先手羞見妖紅作
狀元時狀元
紅正開

觀王推官園牡丹

風養花王接舜薰始知仙圃別藏春欣聞東道
招來數聲入得見西京譜外新九萼壓叢看易失
萬金邀客日初頻群芳面我應相識便是宜輕
不退人前詩
有之

乙卯晝錦堂同賞牡丹

從來三月賞芳妍
開晚今逢首夏天
料得東君私此老
且留西子久當筵
柳絲偷學傷春緒
榆葉爭飛買笑錢
我是至和親植者
雨中相見似潛然

柳絮

楊柳生花不戀枝
紛紛終日亦何依
聚來庭下為毬輓
散向空中作雪飛
開共落英浮遠水
靜和幽蝶舞斜暉
見君方惜春難住
忍縱輕狂攪

以歸

乙卯北第同賞芍藥

維揚嘉種發清和
灼灼吾園盛孰過
紅玉闌成樓突兀
兀白雲爭簇髻巍
我仙容世必推素
嶺醉艷人隨敵
苧蘿茅山冠子醉西施皆嘉品
不是栽培功未至
年年何苦轉枝多
去年千葉者今歲多轉為單葉

北第再賞芍藥

廣陵花發信惟天
已剪還開客重邀
滿引莫辭金鑿落
盛觀何止玉逍遙
嬌紅鬧密輕多葉
醉粉歌斜柰軟條
且縱高吟賞真艷
侍妹羞匿不須招
時不張樂

狎鷗亭同賞芍藥

家園經賞復宮園芍藥多名兩共妍醉白堂前
淮海艷狎鷗亭下鳳麟天樓粧瑞玉千層密冠
縷真金半尺圓不闕詩豪開酒戶是將傾國欲
輕拍

初會醉白堂

因建新堂慕昔賢本期歸老此安然輕陰竹滿
窓間月倒影蓮開水下天自向酒中知有德更
於琴外曉無絃霓裳百指非吾事只學醺酣石
上眠

安陽集卷第二十五

