

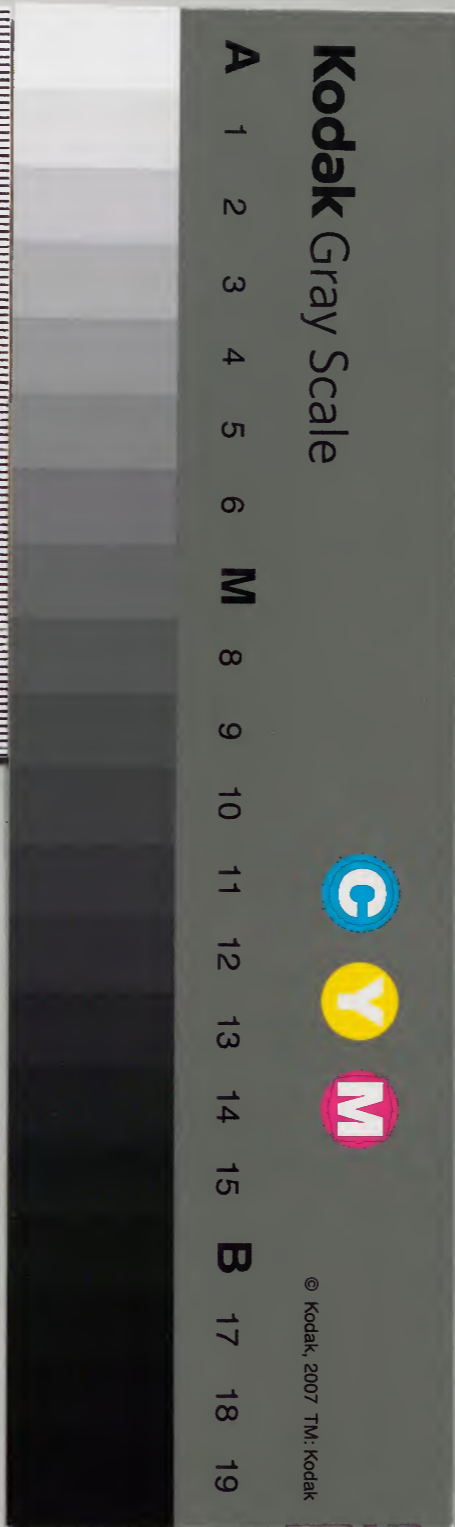
當代記

和書門			
類	號	函	架
二	一七	一	一
一	六	五	一

內閣文庫			
類	號	冊	函
二	一七	一〇	一
一	六	五	一

(十册)

內閣文庫	
番號	和16172
冊數	10 ( 10)
函號	150 49



當代記第十

慶長十九甲寅正月朔甲寅日

於江戸兩御所越年朔日

列等流各頂戴、上二御服一重充固拜領是近

大御前家康公ノ時ヨリ如此 大御前於六

年、此義今日 大御前へ將軍勤行王



二日、江戸ノ上方大名小名 將軍へ出仕流御

眼、元日二 將軍へ出仕ノ衆二日、大御前王

出仕二日、 將軍へ出仕ノ衆三日、大御所へ出

仕

二日夜於 將軍謠初如毎年

去年ノ冬ヨリ 大御所小馬廻并番衆不殘

和學講談所

將軍各隊禮如

江戸へ被召寄人不審ノ思ヲ成  
四日入夜雨 五日 六日薄雲降

五日 大御所 將軍ノ御成 將軍二男九國九  
能仕給番 大御所 將軍并御臺所見物

給大岩小名廣間ニ被問公ケレ無見物  
今日大久保相模守立小田原相上ル是京大坂  
ニ伴天連ノ位年々ニ倍增メ緯超タリ是ヲ  
為退治被差上依夏、躰九列長壽迄可  
罷下卜ノ御設也

六日出家諸宗 大御所ノ参考上邊ニ禮別  
天台有論議ナラ淨土宗有法問  
七日 大御所ノ下総國外氣刺カサ金ノ為鷹野

御出 九日 將軍ノ出家衆出江論議法問如右

十四日伊勢山田町夜中ニ火爰出果メ八百間燒亡

十八日 大御所土氣ヨリ江戸ノ御飯此度鶴多  
取トイハセ毎度鷹鶴ニ踏ル十三居ナカラ手買去

年九月十七日駿河ヲ立給テ今日迄鶴百五此内  
八鷹取村越茂助病死日冬中原ニテ御所供

奉ニ上ケルカ江戸ノ御帰ノ後ハ煩頻テ終ニ如此  
大久保相模守昨日十七日京着藤堂和泉守屋

秋ニ着ス  
京大坂ノ伴天連宗迷惑此爰也伴天連師匠寺  
右ニケ前右ノ内西京寺ハ被燒拂四条市町中ニ有  
之寺ハ厭類火ヲ毀テ被火ノ師匠兩人ハ無精家敷

西國(退)

廿一日 大御前江戸ヲ御立夜前大久保相模  
守西御所勅當由被仰出今朝小田原城  
為可相請取安藤對馬守被遣

廿二日 入夜大雲廿四日同雲此日伊勢國留市  
於海上東へ下舟三艘沉奈名沖ニテ一艘沉右  
ノ三艘ハ四國住蜂須賀阿波守人數也

此一兩年中諸大名江戸屋敷々々ノ家屋盡  
美門ハ上總主大御所 江戸一番也家加賀國松  
平筑前守將軍 一番也

廿四日 大御前小田原へ着給  
廿五日 將軍小田原へ御出

廿七日 大御所小田原ヲ出御三嶋ニ着給  
此間小田原城ニテ丸被破却本丸ハカク被殘  
大御前御通ノ劔筈根山路次中五間之間ヲ  
置弓銃炮ニテ辻堅有テ夥躰也昨日ヨリ西ハ  
三嶋東ハ大磯平塚ニ被置以被留行人ヲ

將軍江戸へ歸城ニ給テ其後自二月被入番守  
廿九日午刻日輪五色也半笠ト云物カ日ノ雨  
賜如虹今日二月ノ節及申刻少雨降頓テ  
休止今日 大御所駿府ニ御着

二月小朔甲申日  
二日 大久保相模守罪科已辭定テ今日江別  
へ自京都下是ハ近年拜 是之自駿府依下知也小

田原五万石被召上抑此人、譜代相傳殊十三  
ノ年ヨリ 家康公ハ御奉公自愛成レ今年六  
十三ナル繫ハ合如何ト人皆或ハ不審思レ但今三月  
三日 大御所立江戸給於路次馬場八左衛  
門ト云不肖者上目安<sup>マ</sup>是兩度也專相模守巧  
謀叛<sup>ツ</sup>由言上誠無跡形虚言成ケルヲ信シ給  
復偏相模守盡運時節<sup>ク</sup>此馬場八左衛門ハ甲  
年被領置<sup>ハ</sup>田原<sup>ニ</sup>其中<sup>ニ</sup>思<sup>ハ</sup>是有<sup>リ</sup>  
如此<sup>ノ</sup>目安<sup>マ</sup>上致<sup>シ</sup>時年及<sup>ハ</sup>六十  
今年以前山口但馬守男ハ嫁此女<sup>ハ</sup>前向守孫女  
長門守息女也<sup>云</sup>兩御一<sup>ハ</sup>不奉得<sup>レ</sup>内儀是<sup>レ</sup>不届  
由ノ玉<sup>ヒ</sup>不<sup>レ</sup>快相模守ハ先年石川日向守相模  
守舅此儀<sup>ヲ</sup>被言上知<sup>ル</sup>右ト令領守給上八重

而不及得<sup>レ</sup>御意是<sup>レ</sup>カノ由内存<sup>ニ</sup>折<sup>リ</sup>出<sup>テ</sup>往<sup>テ</sup>速<sup>ニ</sup>懷  
奉<sup>ル</sup>公ノ様ニ相見<sup>テ</sup>云 將軍甚無<sup>レ</sup>與<sup>レ</sup>給如此ノ  
得折<sup>リ</sup>節<sup>ヲ</sup>上目安<sup>マ</sup>ト云々此度相模守自関東召  
連<sup>ル</sup>タル侍去<sup>リ</sup>暇<sup>ヲ</sup>出<sup>テ</sup>昨日自京都東<sup>下</sup>躰甚衰也  
右縁也<sup>ハ</sup>是古石川日向守被得<sup>レ</sup>御意是<sup>レ</sup>ハ必定也  
然去<sup>リ</sup>其時迄<sup>ハ</sup>安藝守日向守不<sup>レ</sup>違<sup>レ</sup>御意其後  
安藝守被勅<sup>シ</sup>發<sup>テ</sup>大垣<sup>ヲ</sup>退<sup>リ</sup>江戸<sup>ニ</sup>隱居<sup>ス</sup>人同重<sup>シ</sup>而  
不言<sup>シ</sup>上是<sup>レ</sup>不<sup>レ</sup>謂<sup>フ</sup>由蒙<sup>リ</sup>貴命<sup>ヲ</sup>  
駿河國沼津ノ城可有破却<sup>ノ</sup>旨人玉<sup>ハ</sup>大久保  
次右衛門男<sup>ト</sup>去<sup>リ</sup>年病死故遺<sup>リ</sup>跡不<sup>レ</sup>立  
此比駿府西<sup>ノ</sup>野町紹喜家火<sup>ニ</sup>是類<sup>シ</sup>火及<sup>ハ</sup>七八間  
五日江戸近<sup>ノ</sup>習<sup>ノ</sup>森<sup>ノ</sup>内膳<sup>ノ</sup>部向<sup>ノ</sup>内守<sup>ト</sup>大<sup>ノ</sup>指<sup>ト</sup>

子一節被旨半助蒙勅氣四年以前大久保加賀  
守死去ノ勅身暇ヲ不申小田原へ参りて夏之曲  
夏ノ由ノ玉テ如此其後及青山大藏勅後

十九日辰刻東美濃岩村城主松平和泉守相死  
亡日細雨自晚終夜大雨

亡日如昨日大雨翌朝大水諸國同前存雨ニテ  
大水不審但雪消ノ時大ハ如此云々

亡二日米津清右衛門生客 去年被流河内國首縣  
何ハ持參是餘ニ佛政  
ト云ク故又武功不可  
勝計ノ士也 此比尾張國提專被築美濃

國提三月中旬仰出同被築是百姓役  
此比五山ノ衆依召駿府へ被相下一寺ヨリ西人  
亮也寺ヨリ草創ノ夏并佛法可被相尋由風

聞ノ間各々氣遣セラル

同山汎妙心寺門徒出世ノ長老近年多之於向  
後者駿府へ令出江自駿府五山紫野へ被相尋  
者可被經養聞ト也此儀ニ付テ彼汎出世大方  
相止分也

三月大朔癸巳日今日ヨリ三月節

大久保相模守 江時在駿府上目安 是ハ無跡畧旨

言上南光坊取次之被露大御所雖見結之無  
其驗 此南光坊ハ元米國東人上殿山ニ住今又依貴命ニ出藏  
國同越ニ住持

八日美濃國加納ノ本丸へ席来生捕テ改集ノ稻

葉山へ遣レ故レケレハ悦テ山へ入權現堂ニ祈願居

人祝シタルトヤヤ上野國佐野城主修理大夫 雷田

左近子信濃守第

成破却其身令在江戶是依將軍仰也

三日雨此間節々降

吾日森川ノ住狂言小助於駿府頗死是

大御前可氣相ノ者也

七日伴天連ノ門流者共京大坂在之分此間大方

隨相殘七十人余不隨有之奥列外濱可有

流罪相定今日出京東下加列居住高山南坊去此

ヨリ坂本(參居)是七毒子以下十人計九品長崎(下

此高山ハ元来荒木攝津守臣下荒木謀及ノ劾信長工致忌也即者也也此前田肥前守ヲ頼在加列知行二百石令私領是ハ略ヨリ吉利支丹伴天連宗也

柴山小兵衛為禊代官自去年江戶朝倉藤十郎被遣堺ニ在ケルカ渡小兵衛東工下

先年於決見逢種死中坊飛驒守男奈良為代官是皆人ノ可存外也ト云々

十日辰刻ヨリ雨

十二日於駿府淺間有能今春太史八郎頗ニ付能不致孫ノ七郎并新五郎大藏太史能仕此西ノ

八島子也 大御所并若公見物ニ玉ヲ京都ノ板

倉伊賀守召遣忍田金石工門ト云者依有具

科被押篋從類十人餘絆ヲ打京ヨリ決見

(被)牽

十四日申刻夕立雷數声雷音(雷)初雷也則快晴

十五日堀伊賀守

越後國主古左衛門督 兼頃年在江戶

今日京都宮(被)預 是ハ古太史保加賀守以所與古本多豊後守為智加賀守ト別テ入毫

不謂言蒙貴命

今日越後國城普請始

十九日未刻ヨリ雨 廿日廿一日廿二日打續雨廿三日快晴

風烈ノ諸木若枝吹切

廿六日夜少雨 廿七日又風烈ノ木若枝吹切

播磨國古三左衛門後室自備前國駿府(下玉ノ息

男今為備前國生國山ニ在誠兄ノ武藏守播磨國

ニ有自然ノ朽節備前ノ可被奪取ノ疑心ヲ國

曆所望ノ依許詔如斯ト云々

廿九日申刻雨少降ノ頗ラ休止

四月大朔癸未日立夏朝日見緋ノ無光陰入日ニ同今日ヨリ

五日迄日々如此

六日朝曇

八日庚寅江戸普請被置根石

九日己未刻終ヨリ終日終夜大雨翌辰刻休止此雨下民

悦之此已前 大御所勅氣者隱江戸ニ居る衆被

相拂

此此江戸(有勅使 將軍秀忠公可被任右大臣ト

也此勅使 家康公可被任大政大臣音 宣下也

大御前齡迄 領結回高官無其註右大臣并

別當職可被讓 將軍首依仰如此

十四十五兩日駿府於此九能アリ今春八島雖相煩

日ニ一番ノ仕具外少進法印本願寺衆也七島仕稜

帝陸主<sub>中將</sub>能仕給<sub>ヲ</sub>當時儀樂役者何モ無字

卷能<sub>ヲ</sub>女能ノ如ク打拍子<sub>ヲ</sub>祝言幽玄戀慕哀傷



然ノ打分モナシ今ノ世ハ今春八高太丈ニ音残ケルカト云々  
此以前各被集栗石其石不可用割石ヲ栗石ニ可江由  
將軍仰也依之自池及送感

十八日風烈 廿日に同

廿一日駿府於三凡有能 勅使自江戸被上回被見  
物今日モ風甚烈

廿三日成刻ヨリ廿四日 廿五日 廿六日晝夜大雨近等

無此類 廿七日未刻 雨止及晚大洪水下京町末ノ  
小家流棋津国河内并大坂森口ノ堤切使表頭等  
無類大水也

廿九日 美濃國 堤切アリ熱吉河下堤トモ敷ク  
所依為切水則引間魚指夏尾張國シヨクノ堤

切田畠損モ不可勝計 圓常寺渡ノ下ニ笠町ト云  
所ニ是右衛門河人姪女蛇ニ成シタノ池ハ入タル由 同  
卷説ナリ

此近年 大御所近習ノ世房衆 於駿府有金銀被  
高買此使神子ナリケルカ甲斐々敷才寛メ本利  
相調献上スル夏每度ナリ云此池田備後 荒木久左  
ニ借用之 彼銀ヲ神子令催促 同備後田人若衆  
銀アル由云倉皮衣ヲ渡神子度々ノ夏ナシハ竹ヲ  
切見ルニテモナク 請取西替所ニ出高人上渡ス時は  
ヲ見ニ其内ニ石ヲ暴ク花多之神子大驚則皮袋  
持帰備後小姓ニ申ケルハ全左様ノ夏不知ノ由  
申間神子云夏ニ成其時神子申ケルハ廿日余ヲ

圖之

由申近比隱謀已露顯則使者被押  
大御所此是國給去如斯儀者町奉行彦坂  
九兵衛可相計由玉ノ此金銀過冷成之ハ  
備後返辦難成其止失外聞回身上如何可有  
中云右借銀千貫目成間不限備後歷夕衆  
令借用今悉返并難成ト云々  
五月小朔 昨日ヨリハ專ニ  
二日三日雨  
四日医者盛芳院死去一兩日已前近衛殿ハ脉  
ノ為参考歸宅ノ上則病惱メ如此  
今日入夜雨五日六日打續大雨亦水出ル自是當月  
中無間雨

五日自江戸為使者酒并雅樂助駿府ハ糸上是ハ  
大臣ノ悦ノ禮也  
八日依為吉日今日酒并雅樂助出江從 將軍銀子  
三百枚太刀一振進上酒并雅樂助ニ口長光從  
大御所被下  
九日東風甚烈殊大雨及晚南風頻扇羽立朝迄此  
十日越中國外山羽柴肥前守死去近年唐瘧病  
惱給以如此  
十一日昨夕殊大雨  
十二日大洪水七十一手已前天文十三 甲辰年ヨリ  
以來大水ト云々 諸國耕作志業去月廿八日ノ大水ニ  
切タレ諸國堤共打續水出ニ付テ難築故其儘有

之上此大水猶以切備前河内攝津國江別濃別  
尾別六ヶ國取分如海河大坂森口堤如元ハ難成就  
云々

今日甲子猶以大雨

矣多河國ヨリ東流氷ニテハ已共右六ヶ國水程ハ九

下野國古河ニ合在城小笠原左衛門佐病死是ハ

古酒井左衛門尉忠次三男也先年信別松尾中笠

原掃部大史令養子今年ハ四十五歳也

信濃國小室ニ在城ハ仙名越前守病死

此上日比江ノ普請一丁場各大方出果テ下場近

日可置根石ノ克度也

大坂ノ片桐市正此間駿存逗留今相上未秋

八月二日東山大佛可遂法養ノ旨 大御所有命

廿八日東美濃明智ノ遠山民部死去穢

六月大朔五日

三日朔今日又大水先度西度ノ水ニ石切ケル美濃

國曾根堤切テ夜半過ニ大垣ハ水入町中家ヲ出

酒以下皆氷ニナルト云々

五日午刻ヨリ快晴去四月廿三日ヨリ打續 毎日木

雨前代未聞ト云々

此比伴天連京都ニ蜂起寺ヲ立無悼気色

行之ヲ町々ニ誚人多有之ト云尼餘大勢成故不知

跡ヲ打置先十人被打行無毫舎其妻ヲ取テ傾

城ノ亭ニ至ノ又ニ被頭

黑舟至九列 早戶着

七日於駿府 有云其能有之九番 今春大吏并孫ノ  
七郎 大藏 大吏少進 被行親世息子 一審此  
度ハ常陸主ハ能シ不給

十一十二兩日 雷敷声ノ立

江戸普請場 紀別ノ主 浅野 但馬守手前 石垣前  
百五十人餘死

十四十五兩日 南風頻ノ扇 今ヨリ土用ノ入

十六十七十八兩三日 大雨同大水

十九日 己刻ヨリ快晴

廿二廿四兩

將軍官位 忙レシテ各遂礼ヲ

七月朔 壬日

三日 立秋

四日夜ヨリ九日ニテ打續雨

此此駿府ニテ竹腰山城守 石兵衛主 一勝兄 屋敷火更不遷

池袋 或瀬集人 當時中 頭人 疔相類

十二日 蒲生源左工門 奥別於須賀河 死不近等

宰人間駿河 在府去四月 是相謝會得 下如

路次ヨリ腫物相類 如斯是武藏在也者也

十昔 同十六兩日 於江戸 或有能去月中旬 自駿府

今春 大吏并少進 法印 下者一日 十一番充也 其内

八高 大吏四番 充行乞

九別長崎 右有馬修理男 左衛門 佐二日向 国高橋

右近領跡被下間左衛門佐為國曆相移如家中  
者一人毛不隨之伴天連ノ依為宗派也自駿河  
可有成敗トテ被遣佛使台駭守人數等儀寫  
津陸奥守以于勢可打早ト仰也  
十七日在大坂織田民部少輔入道古信長死法  
峯我角倉了以入道徹死此者非徒者方々岩石ヲ  
切拔丹波國伊賀國甲斐國モ川舟ヲ入兵糧新  
以下令運送一兩年以前ヨリ洛中三条二条迄舟  
輒入依之京都貴賤賣買得便タリ  
從江中為使者ト并大炊頭未駭府  
下野國佐野城主富田修理大夫政場正八信別  
松下正被願間今日付地ト行

八月大寺巳朔日

去夏大坂ノ片桐市正東國下ノ時於駿府  
家康公ノ玉少東山大佛堂佛鐘三信養秀頼  
被遂行在也市正大坂歸着上秀頼公右旨  
言上依茲八月二日大佛堂廻ヲ被飾其結構甚  
導師真言三寶院禿願師妙法院鐘ノ銘ハ  
東福寺清韓長老書之天台五百人真言五百  
人合ノ僧集會也餅ニ百石者諸白柳三十  
其外莫不盡ニ然如家康公鐘銘馬見結  
無興思結上其外ノ儀不度幾思結歟是腹  
立結ノ茶絕供養儀自國々為結縁為見物貴賤  
群自者下國界轉長老被圖落

此比奈良大沛以衆力再興仕度旨或以於駿府  
言上尤可然旨有貴命同則為勸進九列(下  
六日未刻ヨリ大風雨及申刻老河國吉田在村  
畧當城至松平主殿助新地建置會下近頃可  
有法夏(下)糧其外令支度置使寺俄大風吹米  
寺(下)間余石口ヲ吹退上道具恙吹散家内者  
其右ノ糧以下少モ不残以常如掃吹矢希代不  
思議有縁也諸川端ノ田町一丁家其カノ如寺吹  
矢真湯(下)五人死道側(下)人倒死其所ヨリ北東  
二里相隔牧野ト云村右在里(下)飛来家屋土間  
吉田如寺吹散老女一人空中吹上(下)カノ糧テ落  
タリ未夕死之其ヨリ(下)里西當ト云村又如此(下)家モ

十一間失家内モ石同夏也真山ニ岩碎ケル御田赤  
坂(下)真岩落タリト云ク  
此日江戸石垣浅野但馬守前崩人多死森右近  
普請丁傷並各間人死

此日風冬河ヨリ東駿河國ニテ指テ不吹雨福  
ク降

九日伊勢右神同國野上山(下)飛移ラセ給ト云或  
人託宣就其奇持ル竟去多之(下)八日(下)山田(下)  
可有還宮然者雷鳴難風可吹ト人託宣也  
依之(下)自付(下)躍ヲ構畫(下)美我(下)ト令(下)美(下)請(下)唯(下)希(下)宮  
ノ者モアリ貴(下)賦(下)群(下)集(下)スト云(下)山田(下)ニテモ(下)ト云(下)此(下)躍(下)  
付神慮奇持多シ

十日此比三書夜間二日七雨莫不降

自大坂行桐原正駿河へ下先九子二宿一宿同貫命ヲ  
其後駿府へ参是ハ去比大津鐘ノ銘等儀付元

仗是 大御所 令腹立給是及送恩ノ由為言上之

福篤掃部 五工門大走弟也 領大和守多郎 家中者去春中於江戸

上目毎其後又於蒲原飲目毎使者ヲ駿府於

誠廻借自掃部擲取 大御所是腹立依之擲置

者ヲ被放テテ友者ヲ擲ケル者ヲ於駿府被行筆

舎

此比自九別長吾思兵衛 長寄高物糸巻物以下 賈買ノ代官 駿府へ

下此度来朝黒舟洋天運遂定言如此以前彼宗一

汎九別ニ有居住様ニ下ノ儀ニテ舟中ノ事曾不賈買

間ク様ノ夏可有言上儀又長寄有間家中者其

就成敗可得賈意カト云ク カホクヤヨリ為音信虎子二駿府へ来是電入馬ニ付通

路次同聲呼鳥モ来

此間五六日為快晴シカ十八日ヨリ又西祐雨

是五日七刻地震

中ニモ是七日大雨十八日大洪水云春夏大水ヨリ高シ

濱ノ刻ヨリ北西ノ大風吹中ニモ伊勢国大水也河也ハ

家流人馬以下流死上布モ大水ニテ山城国形勢里

ノ家ナ余宇流大坂森口此度又堤切飯盛山ノ

林崩ヨリ近也如湖氷知行十六布石通徒成海伏

見京橋水越所中家五尺水有大坂天満橋落

廿八日此日伊勢國自野上山大神山田へ還宮給り  
去九日如訖宣雷鳴大風也奇特ト云々同日未  
刻國東江戶大風大岩小岩屋敷一字モ不全具  
内ニ興倒ノ屋敷多之民屋以下可察之伊達政宗  
松平筑前守千圓直敷ノ家同門以下倒況哉其  
外ノ家屋不可勝計五十年以來ノ大風ト云々其  
中三酒井与四郎家門不殘悉倒駿河遠別ニ  
川ノ風不吹

駿府城女房衆欲在大悪夏ノ則是ヲ被記明此女  
房ハ去々ノ手原主水ヲ被追拂伴天連ノ依為宗  
派也此男密通シ云々此儀ヲ思遺憾如  
此ノ儀ヲ欲在歎原主水氏藏國岩付ノ高力左

近所ニ隠シ居タリケル由ヲ聞給左近市へ急度以渡  
改之時各左近身坐如何可有ト云々右ノ女席ハ  
野尻彦右男妹也依之兄ヲモ被押籠

愛宕山権現堂前ノ朽倒同鏡島居倒

江別モ風強メ大木吹折根堀ニ倒ルモアリ

朝妻前<sup>アサツメ</sup>原舟付ノ家昔水ニ浸付テ五十餘退

山際ニ居住ス此程町中ニ成舟道

京邊土邊町ノ先被為藥

此比自大坂大藏卿高駿河江戶へ被下

去比大佛鐘ノ銘被書<sup>テ</sup>韓長老ヲ古田織部

當時數令馳之由於駿府大佛所聞之結甚暇

立韓長老ハ秀頼公へ還礼ヲ被在大坂ニ云々



關東中大風大雨上野國一本木家四十間流依  
為利根河、隆江戶、運送、枚木槽以下置彼地、  
所、急流自江戶為使者水野監物昨日七月  
至駿府。

廿九日自駿府本多上野反為使者被遣江戶  
當月中旬之惟異多之中、主伊勢國左神宮記  
夕奇特有之

尾名名護屋本丸殿宇、北東石垣、十間餘前  
是福嶋左衛門年前也

九月小朔辛日五日九月節

二日自昨日雨入八傳

三日快晴今日於駿府之丸觀也子能仕五番六

日雨駿府殊大雨及刻地震

此日本多上野自江戶歸駿府

七日快晴

八日入夜雨九日十日同雨此八日本阿弥光味於京都

病死、此間自關東上、無幾程如斯江戶石垣

黑田筑前淺野但馬年前、又崩

九日、星見、安房守、出江、如、自、將軍、以後、玉、守

安房國可致國曆、儀也、諸、安房守、一、深、三、大、久

保相模守孫加賀守子也、手前、可、居、命、也、任、貴、命、居、彼

廣間、安房國、本多、出、雲、守、內、藤、左、馬、助、且、外、在

須、衆、彼、是、十、頭、討、被、遣、安房守、家、老、者、若

及、難、法、拍、城、可、貴、教、也、無、異、儀、於、谷、出、國、者

日此安房守領省可移鹿嶋トナリ此安房守嫁  
大久保相模守孫共如彼縁座後之是去山  
口但馬守ト相模守云夏ノ時就縁者專及為橋  
儀歟

十一日去及大藏卿ノ高片桐市正此間駿河在府  
大御前ヨリ秀頼并御代衣公ノ玉ヲ夏アリ彼兩人  
御倉大坂へ今日被御遣於駿府下之者何角人ノ  
取少佐ト云々市正於駿府無出仕儀并大坂下之騷動云々此此駿府町其也續  
松ヲ燃城ノ方へ行ト人ノ目見ケル無其行ノ末  
此此於江上ノ方諸大名及中人献起請文是對  
將軍不可存疎畧ト儀也併依實命也  
此此止箱根路ノ足柄助ヲ可被通下也

十三日乙未刻ヨリ雨十四日甲子及未刻雨休止即快晴  
松平筑前守下駿府右肥前守并領國不可有  
相違下ノ儀也自江戶為迎出守大炊頭未今日着駿  
府此筑前ハ將軍依為智也江戶へ回道ニ可下ト  
儀也

此此伊勢太神宮及尊者ハ託メ曰モウコリ蒙吉利ト被及谷  
戰由ニテ神風烈吹不豫男女太方毎日託アリ山田町  
中大ヲタテ可申旨也平時以後海上如船ノ夥鳴動  
シ其後海面靜還宮下見如前又託アリト云々彼  
國中今ノ踊不止古老ノ者ヤル奇特不審成儀前  
代未聞ト云々

最早此此ハ京大知近江美濃其躍ヲ致レ云々可

持石思議 在夏共幾等 毛有之下云々  
十六日 杉宇筑前守着殿有

十七日出江進物金二百枚紅梅上加賀 絹二百疋白  
絹百疋長光太刀一腰也 三人着居(銀三百枚死刀  
賜着相添可有進獻)儀也 大御所被止之  
金子十枚綿二百把元御阿茶御勝於滿於龜此  
四人世常衆(何王同前)遺物也金五枚綿百把於  
夏ト云世(被遣其外)世常(銀三百枚被遣)金子  
三十枚少袖十本多上野女(金子十枚先少袖五本  
藤帶刀成賴具之 永井右近 杉宇右衛門此四人)  
同前遺物也宗哲師後藤左三郎師此四人(王右  
ノ家老衆同前)遺物ト云筑前守(自) 大御所

長光太刀一腰 口一腰 張被下云々

此度於江戸被致普請上方大老衆(自) 將軍被下  
品ト云夏ト云(銀五百枚少袖五十御馬五疋也其次  
銀子二百枚少袖二十馬三疋也其次 銀子少袖馬  
隨其人被下之云々是先度歛起請文感應ト云  
ルカ此此暇給テ 被上衆有之普請早出未衆如  
斯云々但杉宇武藏守播別各ニ先立テ上自今手  
衆暫在江戸 重テ暇給テ可被上致武藏守(何  
ノ衆御ラ夏有之カト云々

十七日入江用 十八日夜ヨリ十九日廿日打續雨降  
廿日及晚雨止成刻ヨク快晴去比被押篋(女  
房衆亥々々 妹 今日被功弁 原庄水手指拾被功

此後又足指十之被劫其後可被列首也  
福島左衛門大吏家津ノ者自江波屋列（未了取  
前崩先石垣台普請  
日廿日入夜雨廿六日廿七日朝三雨已刻如雷辰巳  
方三ノ鳴此日暖更如計多可為大雨カ云々然能成  
刻三ノ晴十九日美濃國長屋ノ在（躍五十七八  
十一度ノ未少歩野ニ夜ニ入ニテ走テ同國此日方々  
躍有之



同廿七日於大坂自秀賴公行桐市正可有殺害トテ  
被召ケシトモ号煩ト不恭此審儀ヲ市正（告知忍族  
有之カト云々）別大野修理織田在門騎兵以下以テ  
數ヲ押寄如市正モ合貫悟其上第主膳相管同

無方石難誅戮依之自修理市取入質ヲ市正同  
主膳下屋敷（相退暫相管

廿八日自秀賴以使者駭何（被落良由

十月小朔辰日暮今日朔戌ノ刻ヨリ雨至寅刻大

雨雷敷迄行桐市正同主膳此間大坂ニ九尾

今日執入質ノ取末八退

二日卯刻下雷雨駭鳴美濃國加納松平堪洋

守逝云

大坂秀賴對家康公謀叛ノ間被野兵糧自去

八日近國遣金銀被相調福島左門大吏兵糧

八日石在大坂左衛門大吏所（于時石有借同度由以

飛脚ノ玉ノ兔毛角毛秀賴御意次第由有

返答其好 家康公藏米三万石 諸國大名米二万  
石并町方賣買米二万石 大坂城被取入町人米八  
代以銀悉被相濟  
去慶長五庚子年 敵方士形之隱居今被相拘數百  
人被扶持 但無人質族 自大御所大坂被遣使者  
大御所也 大野意岐守  
曾右兵衛督立駿府出陣

奧列國東中(自江戸有陣觸  
七日右兵衛督至尾列名護屋著結  
江戶普請)上方衆早々罷上陣用意仕一左右  
次第大坂表(可令希陣由有明命依之被相喜原  
富高舟渡相歸又路以傳馬令之為之迷惑

福首左衛門右史里田筑前守加藤左馬助是之  
被殘江戶自駿府大坂被遣し使者壹岐守令旨  
八日伊勢國泊島山大坂(行自 大御所使由呼之其  
近也(毛不喜)付回空歸下由語之也

十日此場町人屬大坂塩硝以千石之遊礼于秀頼公  
朱印申請是之為聞届自次末市正人數少以相  
遣如大坂衆是之討捕場町人宗量親子ハ  
家康公得有厚恩同同令討死場代官紫山五作  
町人為心得泉別岸(和田)送  
櫻原十玄者自大坂令上洛人ヲ相拘所 於途進  
町人見付之討殺少者一人隨之  
里見安房守伯父正木大膳在駿府自 大御所

以使ノ至ノ守屋守子ノ大膳伯耆國ノ可被相上於  
彼國知行ノ可被出下也

十一日唐島 大御所令出馬給今日田中成御者  
今日亦多美濃守立五十五名出陣伊勢衆同前

龜山松守下總守美濃國加納ノ被衆父美作  
守者談答彼國諸士令同陣可出張由自駿守

夜前飛脚ノ到來ノ同今日美濃一希出陣也  
十二日 大御所至御門着給此所ノ大野壹岐守

歸來大坂近所ノ十五不寄付回不能歸子細由  
言上 大御所甚腹立結

十三日 大御所至中泉着御於此所ニ安藤帶  
刀同ノ者卜 大御所被召遣若輩ノ十姓共就

陣屋儀令圖詳十姓訖面ヲ二刀腕ヲ一刀手肩  
帶刀同心ノ者二人死

此比信濃國甲斐守都留郡衆國東衆何毛江ノ  
相集彼近邊令居陣奥別衆ハ未ダ到着

十四日 大御所至濱名着御  
十五日 大御所至吉田着御此日伊勢衆至伏見

令着陣  
十六日 大御所圖高着給同右兵衛主名護屋  
出陣今夜一言ニ被陣取

十七日 大御所至名護屋着給右兵衛主亦被  
被着陣

十八日雨改 大御所名護屋御逗留

十九日 大御所至岐阜着結石兵衛主昨日雨中  
相原迄今日永原着陣 桑名本多美濃守平  
方(移松守下總守迄移美濃國諸士隨之考  
河原島羽也居陣 藤堂和泉守趣大和路  
廿日 大御所相原着御  
廿一日 大御所永原着結石 今日大坂町外自  
燒此日伊達政宗自江戸出陣人數一万余  
廿二日 大御所膳所崎着御  
廿三日 大御所三谷御屋敷御着 今朝大坂町  
外又自燒自大坂遣作山伏六十人二条也也可令放火  
有乞許又出テ九人余搦捕  
加賀越中能登三ヶ國之主 松平筑前守將軍着

陣下京也陣取人數二万余  
越前冬門守着陣是毛下京也陣取人數及下  
万去々  
當月七日ヨリ自 大御所 諸勢(被出杖持)亦半命  
ハ銀半命ハ 放火知被出案  
廿四日江戸 將軍出馬今日神奈川泊結  
廿五日大地震難下 然其家産無顛倒京都二条  
御一町ハ五山泉波遣出仕シテ 被居廣間也天火  
ノ桶落多リ其砂石ノ出家泉依也震處(被出ケ  
ル折境)仲ノ桶ノ水波人多首下モトカカハ同見苦  
カリケル粒也

國々為ハ置東海東山兩道所々置番衆人多堅無事

判入聊不得通夏

廿五日今日將軍着十田原結

去比止營根路道筋可被付足抑ノ由有沙汰ノ力

此間無其沙汰

廿六日三寫廿七日清冰廿八日掛川廿九日吉田御着

路次依急給信衆一曰不相續况哉武具荷物

已下曾ノ無持希政宗長尾景勝將軍先立ヲ被相

上佐行ノ自將軍一日跡ト云々

廿八日大坂自城中出花者二宗上被召寄被相尋彼

者言上秀頼ノ御袋着武具番所改給隨之廿

性三四人着武具云々大坂電城勢三方弁云々雜

語共報新塩増如形相駢云々

十一月大朝己酉日

二日將軍至尾別名護屋御着昨日園寄迄自

京都飛脚未揃人數急度上洛可有儀路次

申急給故法奉輩不相揃輕々敷也給夏不可

然田大御所有命將軍三日大垣四日柏原五日佐

和山六日永原着給

三日攝津國河内へ被押出先年衆先へ不進中

三紀別淺野但馬守于今不參人皆念不審

大御所内々腹立し給

松平下總守此間致平方令居陣自大御所以後

ノ玉ノ先年衆不進間下總守早々平野へ可押

出首也依之今日四日飯盛迄矣陣翌五日至平



野着陣平野六郎此間合居陣之九日圓此者  
今朝大坂引退  
將軍大垣御所以後自江戸被召出銀百四十駄度  
々上自  
大御所陣中為目付七八使被遣所謂山  
代官内藏門豐前守成織部 鈴木右衛門横田  
甚右工門真田隆岐守初麻野傳右衛門等也此内  
宮内豐前内人六人六坂奉公ノ衆也近年在駿河テ  
大御所ハ奉公為普請奉行  
摺津國內ハ押出先手衆使國中太畧以合放火  
此ハ無用所トイハ誰カ業共ナク合放火道明寺  
被出朱印同道火難  
六日將軍永原暫逗留し給跡勢侍給此日

大坂衆天王寺ヲ故火堂落失火  
今日淺野但馬住告表ハ合陣  
九日將軍至膳所カ奇一着給翌十日伏見御  
着此以上林徳順 宇治茶師 勘察  
十日本多左渡守江戸并園東城々置目ノ人  
散入置御跡ヨリ出陣 今日着尾品名護屋  
十二日右兵衛主伏見立出陣 今日着八幡給  
此日自伏見 將軍二条ハ参考勤し給  
大御所有對面頃テ伏見ハ帰御  
十五日 癸 大御所自京都 將軍自伏見出  
馬し給  
十六日 大御取昨日本津 今日法隆寺着御

十七日 大御取住吉御着將軍八至宇野御着

十八日雨 御前天王寺茶磨山之御登大坂城遠

見し給自城ヲ有普請被指置軍兵上通路

將軍ハ伏見在城し給 大御所ハ鷹馬御遣可首

之旨ノ玉フト云ケ

大坂城天王寺ノ惣構西ノ堀其中ニ土子ハ八角ノ柱ヲ立堀  
ニ付其ニ四枚ダケノ板ヲヒト打付其内ニ右ノ堀大丈ノ又右  
手其土子ノ間一箇ニ立ヲキ槽ヒト有是ハ被築間敷用下見  
タリ

自奥助衆伏見ヲ立トシ一尾于今當表無參陣路

次ニ居陣

陣場ニ近比迄無賣買物西 御前御着上高

人多入来メ賣買物多ノ之

十九日徹夜村ト云取ニ有旧付城是ニ大坂人數相

篁淀河尼寄止舟路仰鋒須賀阿波守被遣

人數知藏多村ノ款則大坂ハ引入

又十日以前中嶋ニ如斯自大坂置人數備前

松平左衛門督奉テ遣人數款則大坂城ハ引入

其内敵名雜人少々備前衆手ハ討

十一月上旬ヨリ廿二日迄三度ニ自名護屋 大御所

銀三千貫目京都へ上ル

十日入夜大雲但大坂陣中ハ不降

和泉國自諸軍下輩乱入メ破堂社佛閣ヲ新

取伐行末頭及狼藉此為款言固被遣西尾豊

後守此間大坂城中衆下村田權右衛門ト云者

得賣命ヲ出合對面スト云ケ

此比古田織部

當世最高者

當于鉄炮但カス手也本

多美濃守并伊勢衆自平野住吉全陣

廿五日自城中下筋ノ者浅野但馬守(走入

大御所御前(依召系上城中ノ歸ヲ令問給彼

者申云藤堂和泉守浅野但馬已下各秀頼ハ

致音信云(馬ヲ申由額ノ秀頼ト燒騎ヲノ城

中ハ被追入右城ニ向テ有自城一天王寺茶磨

山一今宮ノ下一真次ニ一取一真次織多ノ真一傳治

口一真次一今所一園山一大和路筋一今取一若江口

今福一守下天滿ノ間ニ一今取也

日六日仍行陣取今福口自城中出船ヲ打鉄炮今

日仍行衆ト相戦十五六人仍行手ハ討捕仍行家

中隨少者二人其外百八十人余討死云々

福宮ノ城衆于今相拘如今日備前衆押取則

彼地ニ居陣

廿七日織多村表ハ廣ク長キニ社原也敵毎々社

ノ陰ハ素ヲ打鉄炮同味市ニ有半負件ノ社ヲ拂

可陣取由ノ玉ニ被遣石門主殿大久保相模守

廿八日大御所織多村表ノ向有御覽トテ鉄炮

ノ者三百挺被遣敵舟可来市ハ被為テ同敵不出

然其大御所魚御出本多上野等被為見又敵子

波口堀尾山城衆相入如敵堅相防鎗舍者五ノ軍

山城若輩年十五神妙ニ被不知時人若言之云々入夜

知波并片原町敵自燒ノ入惣構高幕福ヲ可

燒崩トス主殿頭人數打鉄炮ヲ不燒之様ニ防ノ  
奈不得燒更主殿支度也ト云々 此時主殿  
頭人數十五六人手負ト云々

鳥津陸奥守 歟 薩ノ國能出也日可致着陣ノ由  
以飛脚言上去八月下旬秀賴雖招給不能領掌  
由自秀賴其時被遣タリシ正宗長銘賜指奉  
返上ト秀賴へ被露状ニ書タリケル此度持テ上可奉  
大御所ニ由先立ラ吉此比上方大名其家中ノ者人質  
或五人或十人自一家中召寄被置伏見紀伊國  
淺野但馬家中ヨリハ十人被召寄

自陣中被遣預後此狀  
大坂町首芝

今度為行祠亦正條數申越准如一日同心與之刺

抱諸浪人ノ量減之用意其國假意中先年秀賴下  
知石田治部少輔ニ成逆心ノ勸其往進兩届不移時日  
自國東馳登切勝濃勿國々原合戰頗追拂西國中國  
諸軍遂不望加之生捕石田治部少輔每國寺等渡京都  
家康靈會被辱恥辱其刻可討果秀賴如大同  
報恩其上為縁者故助命ヲ立置假如還向在謀  
疑假更端娘以介龍如向立車一城張鉄網  
字唐感陽宮雖為籠口馬臺及出陣者即  
時踏落勿秀賴首更不可迴踵恐々謹言

右返書ニ同  
町首芝

秀賴出令被見假被仰敬之題目同届假聊無  
可差別而父大同秀賴及十五歲天下可相復

昔日本諸將數通起請又上作是不可有款也  
如先年石田治部少輔一身之以力覺雖欲名覆天下不  
運而不遂本望其以面規國之異見無謂秀賴  
逆心之樣唯冷美候何幼少而知別心哉併家  
康表裏之侍前代志同候早晚大同三年恩  
秀賴一箇國茂不流行成孤可討早討不及  
是此秀賴一國一被成引請日本切腹是可  
為上之面目若國白天道之時正理佛神三  
寶納受有乞者將軍父子露命危者如  
尚期一戰之勅忍々謹言  
十二月朔己卯  
三日昨今ヨリ諸年竹東ヲ付惣構堀際或三町

或二町半は寄款鉄炮ヲ無際浪打間味方竹東ヲ  
白鳥ハ其上手負數多有乞  
四日大御所將軍存仕寄為一見茶磨山一登給  
茲ニ加別ノ松平筑前守并敵前國主二河守并  
并伊掃部古島部少輔二富脚也幸在江中知行一石石并  
山右也左更ハ去々年ヨリ在江中此吾外様一町在善也兄仿知  
上野國知行取中居住此度ハ兄佐知山家中者北掃部有二町  
等守各ノ年ヨリ竹東為付黨力堀際一遠一敵構外  
ハ少ク出タリ此取ノ款ハ真田左工門佐也此真田左工門  
前度千午七月父本常守ト伴大御所會津出張時下野國佐野ハ  
全出陣如石田治部少輔大石刑部少輔並上野謀及此真田ハ大石刑  
部少輔ト為一編者間自佐野大知又ト信也真田ハ引返令謀及其後  
天下ヲ大御所并均仕結同令降衆道年ハ高野山居住是也左衛  
門佐元ノ伊豆守必ニ引別テ自佐野大伏守部官一希將軍ハ令出  
仕謂カ安常守左工門佐ノ助身命ヨリ安常守ハ去々年於高  
野山病死左衛門佐ノ秀賴ヨリ依百去秋希大坂令營誠

是ヲ可<sub>レ</sub>追入<sub>レ</sub>テ 馳向<sub>レ</sub>構ノ内ヨリ以<sub>レ</sub>鉄炮ヲ打之<sub>レ</sub>手負  
死人不知<sub>レ</sub>數哉前<sub>レ</sub>衆ハ本多且下右左衛門子去クニ  
前<sub>レ</sub>日伊豆守先登夕<sub>レ</sub>同使西人<sub>レ</sub>手<sub>レ</sub>者其或<sub>レ</sub>手負或  
討死無<sub>レ</sub>正財次弟也<sub>レ</sub>佐和山家中者<sub>レ</sub>過<sub>レ</sub>守手負令<sub>レ</sub>  
打死<sub>レ</sub>筑前家中<sub>レ</sub>者尚<sub>レ</sub>以<sub>レ</sub>如此<sub>レ</sub>西<sub>レ</sub>將軍<sub>レ</sub>於<sub>レ</sub>茶磨  
山見<sub>レ</sub>之<sub>レ</sub>給<sub>レ</sub>送<sub>レ</sub>難<sub>レ</sub>甚<sub>レ</sub>無<sub>レ</sub>物取<sub>レ</sub>喻<sub>レ</sub>諸<sub>レ</sub>前<sub>レ</sub>守掃部左  
輔<sub>レ</sub>送<sub>レ</sub>感<sub>レ</sub>相<sub>レ</sub>極<sub>レ</sub>力<sub>レ</sub>此<sub>レ</sub>九<sub>レ</sub>鶴禱<sub>レ</sub>爲<sub>レ</sub>禱<sub>レ</sub>矣<sub>レ</sub>取<sub>レ</sub>出<sub>レ</sub>曲<sub>レ</sub>橋也<sub>レ</sub>筑前山<sub>レ</sub>云  
明後六日 大御所<sub>レ</sub>茶磨山付城<sub>レ</sub>へ移<sub>レ</sub>給<sub>レ</sub>將軍<sub>レ</sub>園  
山<sub>レ</sub>付城<sub>レ</sub>へ可<sub>レ</sub>移<sub>レ</sub>給<sub>レ</sub>被<sub>レ</sub>定  
此<sub>レ</sub>中<sub>レ</sub>普<sub>レ</sub>請<sub>レ</sub>アリ<sub>レ</sub>付<sub>レ</sub>城<sub>レ</sub>者<sub>レ</sub>自<sub>レ</sub>今<sub>レ</sub>普<sub>レ</sub>請<sub>レ</sub>相<sub>レ</sub>上<sub>レ</sub>是<sub>レ</sub>於<sub>レ</sub>長  
引<sub>レ</sub>後<sub>レ</sub>日<sub>レ</sub>若<sub>レ</sub>遠<sub>レ</sub>是<sub>レ</sub>出<sub>レ</sub>束<sub>レ</sub>シ<sub>レ</sub>力<sub>レ</sub>急<sub>レ</sub>可<sub>レ</sub>責<sub>レ</sub>落<sub>レ</sub>ト<sub>レ</sub>工<sub>レ</sub>吏<sub>レ</sub>カト  
同<sub>レ</sub>卷<sub>レ</sub>説<sub>レ</sub>自<sub>レ</sub>之<sub>レ</sub>ト<sub>レ</sub>云<sub>レ</sub>又<sub>レ</sub>無<sub>レ</sub>是<sub>レ</sub>ノ扱<sub>レ</sub>專<sub>レ</sub>有<sub>レ</sub>之<sub>レ</sub>可<sub>レ</sub>成<sub>レ</sub>就<sub>レ</sub>也

人不知<sub>レ</sub>之<sub>レ</sub>又<sub>レ</sub>阿<sub>レ</sub>蘭<sub>レ</sub>院<sub>レ</sub>ヨリ四<sub>レ</sub>貫<sub>レ</sub>目五<sub>レ</sub>貫<sub>レ</sub>目大<sub>レ</sub>石<sub>レ</sub>火<sub>レ</sub>矢  
被<sub>レ</sub>召<sub>レ</sub>寄<sub>レ</sub>則<sub>レ</sub>打<sub>レ</sub>之<sub>レ</sub>者一<sub>レ</sub>兩<sub>レ</sub>日<sub>レ</sub>中<sub>レ</sub>可<sub>レ</sub>待<sub>レ</sub>束<sub>レ</sub>ト<sub>レ</sub>云<sub>レ</sub>  
又<sub>レ</sub>城<sub>レ</sub>并<sub>レ</sub>丸<sub>レ</sub>々<sub>レ</sub>へ落<sub>レ</sub>入<sub>レ</sub>水<sub>レ</sub>ヲ可<sub>レ</sub>被<sub>レ</sub>圍<sub>レ</sub>圍<sub>レ</sub>ト<sub>レ</sub>云<sub>レ</sub>  
大<sub>レ</sub>坂<sub>レ</sub>城<sub>レ</sub>中<sub>レ</sub>鉄<sub>レ</sub>炮<sub>レ</sub>玉<sub>レ</sub>數<sub>レ</sub>多<sub>レ</sub>之<sub>レ</sub>寄<sub>レ</sub>守<sub>レ</sub>ノ衆<sub>レ</sub>忍<sub>レ</sub>テ<sub>レ</sub>香<sub>レ</sub>頼  
へ<sub>レ</sub>令<sub>レ</sub>進<sub>レ</sub>上<sub>レ</sub>カト<sub>レ</sub>云<sub>レ</sub>  
八<sub>レ</sub>日<sub>レ</sub>鉄<sub>レ</sub>ノ楯<sub>レ</sub>共<sub>レ</sub>自<sub>レ</sub>先<sub>レ</sub>月<sub>レ</sub>於<sub>レ</sub>京<sub>レ</sub>都<sub>レ</sub>拵<sub>レ</sub>ル<sub>レ</sub>昨日<sub>レ</sub>出<sub>レ</sub>京<sub>レ</sub>今<sub>レ</sub>  
日<sub>レ</sub>至<sub>レ</sub>陣<sub>レ</sub>中<sub>レ</sub>  
於<sub>レ</sub>王<sub>レ</sub>寺<sub>レ</sub>只<sub>レ</sub>大<sub>レ</sub>知<sub>レ</sub>衆<sub>レ</sub>石<sub>レ</sub>火<sub>レ</sub>矢<sub>レ</sub>ヲ打<sub>レ</sub>ケル<sub>レ</sub>如<sub>レ</sub>河<sub>レ</sub>シ<sub>レ</sub>タ<sub>レ</sub>ケ<sub>レ</sub>  
藥<sub>レ</sub>火<sub>レ</sub>付<sub>レ</sub>七<sub>レ</sub>八<sub>レ</sub>十<sub>レ</sub>人<sub>レ</sub>火<sub>レ</sub>ニ<sub>レ</sub>燒<sub>レ</sub>ル<sub>レ</sub>當<sub>レ</sub>座<sub>レ</sub>死<sub>レ</sub>ス<sub>レ</sub>ル<sub>レ</sub>者<sub>レ</sub>五<sub>レ</sub>十<sub>レ</sub>北<sub>レ</sub>軍<sub>レ</sub>  
云<sub>レ</sub>ク  
大<sub>レ</sub>御<sub>レ</sub>所<sub>レ</sub>ヨリ上<sub>レ</sub>帝<sub>レ</sub>請<sub>レ</sub>大<sub>レ</sub>名<sub>レ</sub>へ銀<sub>レ</sub>子<sub>レ</sub>百<sub>レ</sub>貫<sub>レ</sub>目<sub>レ</sub>宛<sub>レ</sub>被<sub>レ</sub>下<sub>レ</sub>藤  
堂<sub>レ</sub>佐<sub>レ</sub>渡<sub>レ</sub>守<sub>レ</sub>二<sub>レ</sub>百<sub>レ</sub>貫<sub>レ</sub>目<sub>レ</sub>被<sub>レ</sub>下<sub>レ</sub>是<sub>レ</sub>去<sub>レ</sub>此<sub>レ</sub>兵<sub>レ</sub>糧<sub>レ</sub>一<sub>レ</sub>万<sub>レ</sub>石

進上セラレシ故カト云々譜代衆ハ銀不被下上力  
衆奥別迄ノ儀也

九日自先度藝之川備後衆<sub>福島左衛門</sub>仰付提津

國長柄ノ邊堤ヲ築方坂ノ方瀧川ノ水ヲ乾<sub>也</sub>津堤

今日出来天瀧川方水<sub>元</sub>然其大和何ノ水流

入回速ニ干夏<sub>ナ</sub>水ハ勝節長計也此<sub>次</sub>右衆

仰付去夏崩タリ<sub>森口</sub>堤<sub>ヲ</sub>可被築<sub>ト云々</sub>

同九日入夜酉亥寅三ヶ刻譜代ノ鉄炮ヲ城へ

故入鯨波ヲ揚

十日土日兩夜如右城ヨリ揃鉄炮<sub>白陣中</sub>故入鯨

波<sub>声ヲ揚</sub>此此諸子ノは寄<sub>三</sub>築山<sub>ヲ</sub>大筒<sub>ヲ</sub>惣構<sub>ハ</sub>打入城<sub>中</sub>

及送感<sub>ト見タリ</sub>

各は寄惣構ノ堀<sub>ハ</sub>或古間三十間被寄河<sub>モ</sub>竹東

ヲ以テノ儀也此時手負死人多之一年<sub>ハ</sub>或三百人

或五百人也向<sub>ニ</sub>以<sub>テ</sub>土俵<sub>ヲ</sub>如山高ク築上ケル間指<sub>テ</sub>

鉄炮不<sub>レ</sub>中<sub>レ</sub>右ノ土<sub>ヲ</sub>往<sub>テ</sub>来<sub>ニ</sub>中<sub>ニ</sub>鉄炮<sub>是</sub>不可<sub>レ</sub>勝

計此日松平下総守和波<sub>ノ</sub>後備寄<sub>陳</sub>本多美

濃守天滿陳<sub>ノ</sub>後備陣取<sub>柳</sub>原遠江守本多

出雲守回豊<sub>ノ</sub>後守<sub>同</sub>上<sub>方</sub>衆<sub>ノ</sub>後備<sub>陣</sub>取

景勝後備<sub>ニ</sub>鳴野<sub>ノ</sub>取出<sub>ニ</sub>松平丹波守<sub>ニ</sub>九

和野<sub>駿河守</sub>陣取<sub>千波</sub>杖木所<sub>カ</sub>回<sub>干</sub>谷<sub>杖木</sub>

多<sub>之</sub>以<sub>是</sub>竹東<sub>ニ</sub>用<sub>今日</sub>築山<sub>ノ</sub>城<sub>ハ</sub>可<sub>レ</sub>打鉄炮<sub>由</sub>下

総守<sub>ニ</sub>大御所<sub>ノ</sub>玉<sub>ヲ</sub>始<sub>テ</sub>城<sub>中</sub>ハ<sub>板</sub>ノ使者有

之近比猶以如斯  
島津陸奥守准人數國本ヲ出ルト云若渡海  
順風無之間難上田ニテ薩方國ヲ二日路程出テ  
居陣途中  
寫津不罷上以前ハ長國教中守田中繁後守  
加藤肥後守出陣無田田依貴命三人衆モ干  
今無恭陣  
天満口玉作口ハ沼ナリケ共 曆ヲ敷板ヲ敷積  
町間各竹束ヲ付仕寄仕ル  
十二日西 御所方々陣中ヲ巡見シ結節々如斯  
陣場へ出給一見シ結入夜雨 同  
十三日日中ニテ雨

十四日卯辰刻ヨリ又雨晚ヨリ風烈寒更甚  
藤堂和泉守ヲ敵味方惡之ヲ軟色ウノ惡口ノ或時ハ  
呼或時ハ矢文ヲ射ケ件ノ矢文余陣へ来氏藤堂  
陣へ送之ト云々  
藤堂和泉守并北國衆自江寄  
此以前ヨリ無夏扱有ケル 秀頼公ヨク四國人内ニテ  
國可給大坂可有退誠トノ儀也自 大御所將軍ハ  
安房上総可進 西國トノ儀也  
關東ノ下河全不可首ノ由秀頼堅依思給今ハ  
不相調  
大御所 被召遣 阿茶局依召陣中奉鷹山被  
系



諸手ノ筑山ヨリ敵誠ノ惣構直下打鉄炮依三敵  
手負少々有之ト云阿波守陣所（自誠入夜討  
蜂須賀家守隨命者手負死人多之大方及百  
人終然其深相隱回不分明蜂須賀家元箱  
田修理親子相圖子蜂十陣中名実意也其夜討ノ  
帰高泰橋ノ敵燒落是ハ去比石川主敵相防  
為燒カリ橋也此箱田父子ニ感状有ケル其褒美  
志同日止姓於阿波若被衆仕寄所へ被系自誠  
中大藏御高子古若被言相老母出合被及  
對談專被申無意儀  
十九日赤西度石ノ止姓衆被出合無意相調從  
大御取將軍以起請之ヲ不可首遠違ノ旨至

ノ自誠中有樂息武藏守右野修理息子信濃  
守為證人罷出後藤庄三郎銀師四五年前如近習  
也并不多上野守ヨリ以兩使右ノ證人請取則止  
野陣所へ令同道

此無意様子ハ惣構并ニ丸可有敵却秀頼公ニ  
母堂モ岡東下向ノ儀無其沙汰領知モ此以前ノ  
如一本丸ヲ丸ハ如前々無敵却沙汰城中モ兵糧  
ハ澤山也其外是ノ圖物ナシ其中ニ鉄炮藥及シ  
力ハカト云々其故ハ皆大鉄炮ヲ用ケルハ今ヲ八百  
石藥ナシ故ケル也之文目筒下ハ中々不用之ナ  
目古文目亦之目五十目百目ノ鉄炮打ケルニ依ラ也  
此度管量城中秀頼每度廻惣構少復ヲ入

精者三八其品。依テ有褒美。人皆被下。落字  
此度自戒中。兵告呼ケル。本鎮ノ衆。三ツキ 十ト云テ  
悪口シケル。是ハ大工大和。後藤庄ニ多。銀師。宋任。京師  
同茶屋又四郎此等皆。大御所令旨直者共也。  
大坂ヲ丸惣構被破却。  
廿四日。大御所立茶磨山上格シ結。  
廿五日。入格シ結。  
浅野但馬殿給テ紀列令歸陣。  
伊達正宗息於河津國。十万ニ千石并領是去  
年富田信濃守被改易領知也。  
廿八日。大御所有恙内。  
慶長二十九年正月朔日。戊午。同ハ六月也。

立春十日也

二日將軍ノ御陣人數不足トテ。松平下総守本多  
美濃守因山東へ相移。  
三日。大御所出京。今日膳所ノ寄。  
五日。龜山。六日。桑名。七日。名護屋。九日。園部。  
十日。大坂破却。普請ノ躰可言止トテ。安藤治右衛  
門佐久間河内ヲ自。將軍。大御所へ被遣。今日  
園部。着テ。夏由ヲ申。別使ヲ被為上。  
十五日。未刻ヨリ成。刻ヲ桑名町。三百間餘火災。  
本多美濃守米藏。七ヶ所。枚木藏。一ヶ所。及觀火。  
去比埋タリ。大坂。午波。口舟入。測ヲ如元。諸軍  
兵人。扶持。侵ニ。出。一死。大坂。三ヶ所。置。堀。向。諸人

不審之ヲ

長谷川右兵衛ヲ場ノ被補代官命ニ

天満川先度既未留タリシ其儘干今アリ依之西国

舟無出入以來如此ナラハ町ノ高成間敷トテ大坂

町ノ迷惑此由也 入夜雪降同十六十七終夜

打續雪降 近年ノ大雪也 近江美濃境十六

四尺余積ル

十六日右兵衛主常陸主自大坂陣中京都迄

帰陣

十九日將軍自園山陣至伏見右馬給松平下

總守本多美作守以下何モ干今在陣

此日大御一園崎吉良ハ出御 此中鷹合

遣給鶴鷹數多取

旧冬ヨリ干今寒之元夏近年無レ此類

神當代記卷終

當代記十卷不知誰所作可謂近世諸家  
記祿拔書慶長十九年乙卯撰別大坂  
再戰落城秀賴滅之且元和元年丙辰  
神君燕死御常神後年野別日光山遷宮  
儀等關頗遺恨云云

不遺  
長谷川力有  
大論  
身  
打  
行  
其  
十  
國

藏 弘文館 圖書  
再 覽 勅 命 奉 錄 冊 子  
賜 給 故 事 武 官 十 九 年  
御 下 第 十 一 卷 上 下 冊 子  
在 此 冊 子 內 有 出 發 書 卷



