

新編常陸國誌

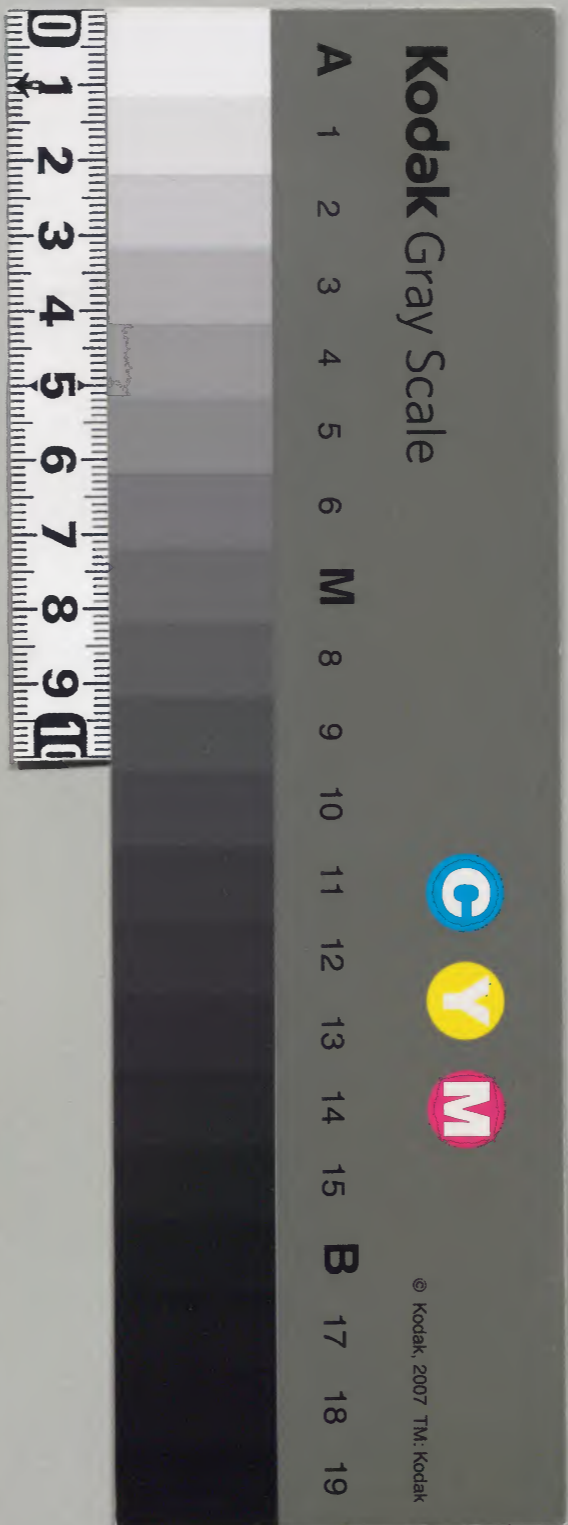
郷里

十二

				和書門
		三六	一四	
		二七	七八	
		函	號	
三	一			
冊	架			

庫文閣内		和書
函	三六	
架	一四	
	二七	
	七八	
	函	
	號	
	冊	
	架	

内閣文庫	
番號	和 36478
冊數	31 ( 5 )
函號	174 160



糊などで貼り付けられている部分がめくれない箇所あり

新編

卷之六

柳屋久六

信本印

十一





信太郡古図

西

風土記云東信太流海南  
復浦流海西毛野河北河  
内即





新編常陸國誌卷之十一

隅東抑洲

中山信名平四修

内一〇九二

郷里第五

信太郡 一十三

大野郷 於保也

和名抄云大野

○大野ヲ讀テ於保也トスルモノハ撰津島下郡ノ新野郷ヲ尔比夜ト讀ノル

例ニヨレリ凡諸國ノ郷名コレノミナラス音訓混用セ  
ルモノ往々少カラスコレ好字ヲ撰ヒ熟字ヲ覓メテ強  
テ地名ニ充テルユヘナリ ○按ニ今ノ大谷村ナリ東寺文書元徳

中ノ状ニ信太産青谷ニ作ル大谷青谷郷談相近キヲ



信太郡

以テナリ、凡本國ノ俗言ニ沼池ノ淺クシテ、原野中ニア  
 リテ、葦蘆生スルモノヲ、或ハ乃麻ト云ヒ、或ハ奴麻ト云  
 ヒ、或ハ夜門ト云ヒ、或ハ夜知ト云フ、乃麻奴麻ハ野間ノ  
 意ニシテ、東國ノ俗コレヲ乃トモヨヘリ、上野榛名沼  
 ヲ土人ハ波流奈乃農ト云、コレナリ、門也知ハ谷ヲ夜  
 トモ夜門トモヨメルニ同シ、風土記ニ國俗蝶ヲ謂テ夜  
 刀神ト云ヨシアリ、コノ虫  
 ハ多ク湿地ニ生シ、沼池ノ辺葦蘆中ニ多  
 キモノナリ、ハ、夜カハ即夜門ノ意ナリ、蓋此地ニ上古  
 大ナル夜知ノアリシヨリ、大谷ト云名ノアリケンヲ立  
 テ一郷トナサル、ニ及テ、大野ノ字ヲ充用ヒシト見ユ

思フニ大野ハ下  
 總界ニアリテ  
 小野トナラヘル  
 カトモ覺ユ尚可  
 考、芦原ヲ開キ  
 テ田地トナリシ  
 故ニ大野ノ稱ア  
 ルカ

コレヒタスラニ野ノ字音ヲ假借ヘルノミニハアラス  
 本郡ニ小野郷アレハコレニ對シテ、大野ノ字ヲ用ヒ、又  
 野谷ノ意相似タルコトアルヲ、魚タルモノナリ、野ト谷  
 ト相似  
 タルコトハ前ニ  
 ヌヘルルカ如シ、サレト國俗ハ尚大谷ノ字ヲ用ヒナラ  
 ヒシト見ユ、凡地名國衙ノ用ル所ト國俗用ル所ニ同シカ  
 ラサルコトハ諸國ニ多シ和名抄ニ見エタリ  
 コノ郷及小野朝夷ハ天平巳後ニ建シ所成ヘシ、信名再按  
 ニ大野ハ於保乃ナリ、今ノ塗戸宮瀨マナ板ノ辺ナルヘシ  
 岡見氏ノ事日記セルモノニ塗戸村ハ岡見ノ家臣大野  
 某ノ旧居ノ地ト云、今ニ其隣村宮瀨マナ板ニ大野氏數  
 家ナリ、若柴ノ石引氏ノ家ニ大野外記殿ト云文書アリ  
 岡見氏ノ旧臣ナリコレハ居所ヲ以テ氏トセシナルヘ  
 シ、且コノ地ハ下總ノ於賦賦ニトナリ、又大浦ニモ近シ  
 サレハ於賦野ノ義タルコト必セリ

地圖ニ依テ推考スルニ是郷東ハ流海ニ涯リ西ハ高来  
阿弥子方等ノ郷ニ錯シ南ハ信太郷ニ接シ北ハ島津郷  
ニ錯シテ大谷鳩崎請領官地茂呂谷中山王山内本橋  
木村ノ十村三千八百餘石ノ地皆古ノ大野郷ナリコノ  
地中世信太庄ト称ス東寺文書元徳中ノ状ニ信太庄青  
谷茂呂初崎等ナリ初崎ハ鳩崎十  
リ今ニ至ラスヘテ信太庄ト称ス  
信太庄ノコトハ庄保門ニ詳ナリ文祿ノ檢地旧ニ准シ  
テ本郡ニ隸ス尔後其制ヲ改メス

高来郷

多加

倭名抄云高来○按ニ今ノ竹来村ナリ東寺文書元徳  
年中ノ状亦竹来ニ作ル然ル時ハ竹来ニ更ルモノモ亦  
近世ノ事ニアラス今ノ新治郡ニ大角豆村アリ古老傳  
ヘテ信太庄竹来郷ト称ス亦古ノ本郡ノ内ニシテ高来  
郷ノ属邑タルコト知ヘキナリ風土記云郡北十里碓井  
古老曰大足日子天皇幸浮島之帳宮無水供御即遣  
卜者訪占所穿今存雅栗之村從此以西高来里古老  
曰天地權輿草木言語之時自天降来神名称普都

大神巡行葦原中津之國和卒山河荒梗アラフルカミタケ之類大神化

導已畢心存歸天即時隨身器仗俗曰伊門乃〇器仗ハ巖ノ壞字十

リ日本紀廿三巖イロシテ巖牙此云伊箇信名曰イカシホコト云テモイツノホコト云テモ同意ナリ何レニモ巖ノ壞字

リ甲戈指釵及所執玉珪悉皆脱履置茲地即乘白雲

還昇蒼天ト見エサレハ高来ト名ツケシハ高天原ヨリ

降来レルノ意ヨリ出タルナリ但シ別ニ義コ、ニサシアルヘシ

テ郡ト云ヘルハ郡家ノコトニテ今ノ信太村コレナリ

信太村ト竹来村ノ地方ヨク今ニカナヘリ稚栗村ハ今

ノ若栗村ナリ竹来村ノ隣村ナリ風土記和名抄及古

老傳説ヲ合考シ地圖ニ拠テ按ニコノ郷東ハ信太郷ニ

錯シ西ハ河内郡河内郷ニ隣リ南ハ志方子方ノ兩郷ニ

接シ西北河内郡菅田大村ノ二郷ニ界ヘ北ハ阿弥郷ニ

堺ヲ交ヘタリ凡テ竹来上条吉原若栗上長實穀本

郷小池荒川乙戸ノ十村及ヒ今ノ新治郡大角豆倉樹

以上ニ村共ニ信太庄ト稱ス等合テ四千五百石ハカリノ地皆古ノ本

郷ナリ但竹来村ノ内ニ阿見社アルヲ以テ見レハ今ノ竹来村ノ内ニ古ノ阿弥郷モ交錯シテアリシナリ

見エトコノ郷古今轉移セスシテ本郡ノ域ニアリ文祿檢

地ノ後吉瀬以下ノ五村共ニ新治郡ニ屬ストイヘ氏土



関東川々國三高田  
浦ノ上流國見ノ辺  
ニ小野川トアリサ  
レハコノ郷中ヲ流ル  
ハリ小野川ト云シ  
カ其上流マテノ名  
トナレリト見テ今  
ニ小野川ト云小野  
崎辺ヨリ出ル故ナル  
ヘシト云ヘリ高田

人猶古ヲ忘レス信太庄ト称ス

小野郷乎乃

和名抄云小野○今ノ河内郡小野村ニシテ逢善教寺ノ  
アル所ナリ小野村近世高田村ニ隸ス然レハ古ハ各一  
郷ナリ今ニ至テ土人小野村ト称シテ別ニ一村ノ如シ  
スヘテ逢善寺ノ領スル所ナリ小野ヲ以テ名トスルモ  
ノハ蓋コノ地ノ南辺悉ク古ノ葦原ニテアリシヲ後ニ

ヨリ下ハ既ニ浦ト  
称シテ入海ニ成マ  
ルナリ

壑関シ一郷トナレシニヨリ小野ヲ以テ称トセシナリ  
風土記ニ常総ノ堺ノコトヲ云シ処ニ葦原ノコト見エ  
タリ下ノ稻藪郷ノ所ニ載タリ芝郷ト朝弟郷トハ和銅比ハ多クハ  
葦原ニテ郷ニハナカリシナリ風土記ニ信太郡ノ南ハ  
復浦流海ニ限レル由ヲ云ヘリコノ二郷ハ流海ノ南ニ  
アリテ其属里大概ヒクキ地ニテ古ノ葦原ノ地ト見エ  
タリ思フニコノ二郷ヲ建ラレシハ天平以後延暦先後  
ノコトニモアルヘシ今ニ至テハイヨイヨ壑関地圖ニシテ良田多クナリタリ  
抑テ推考スルニ芝郷西ハ朝夷郷ニ接シ東ハ高田郷ニ

錯シ南ハ下総ノ堺ノ葦原ニ涯リ今ノ太田柴崎柴崎新田等ノ地ハ古ノ葦原ト見エ北ハ驛家里ノ間ニ榎浦ノ流海アリテ小野今ハ高田村ニ隸ス推塚駒塚伊佐津角崎狸穴堀川桑山清水等四千八百餘石ノ地皆古ノ小野郷ナリコノ地中世東條庄ニ属ス別府文書康永中ノ状ニ東條庄伊佐度トアリ今ノ伊佐津ナリ今ニ至テ皆東條庄ト称ス文祿慶長ノ際河内郡ニ隸セラルル今ニ其法ニ從フ

朝夷郷

阿佐非奈

和名抄云朝夷○按ニ今ノ河内郡根本村ニアサヒナト云ハル坪名アリ坪名トハ民家分居コノ地古信太郡ニ属シタルハ朝夷郷タルコト明ナリ土人安佐非奈ト云スコノ根本村ハ龍ヶ崎辺ヨリ東ノ方へ嶺ツ、キノフモトニアル村落ナリ根本ノ名コレニヨレリ朝夷ノ名義ハ朝日郡並ニ朝夷郷アリ皆同義ト見エ○アサヒナハアサヒ子ニテ朝日根ナリ八代辺ヨリミ子ツ、キヨク朝日ヲウクル根本ノ村ナル故ニアサヒ子ト云ナリ東西数里ハ平地ニテモノナシ日ヲ受ルコト論ナシ日向ノ名義

二類セリ萬葉四東歌ニ左努山ニ打ヤ斧ノトノト音トホカ  
トモ子モトカコ子等カオユニ見エツコレニテ子モト知ハシ云  
島ノ根本子等日代宮モ同意ナリ長者ヤシキノ歌朝日  
サス夕日カ、ヤク其モトニ漆千坏朱千坏コカ子千坏  
ナト云コトハ東國西國ニ限ラス云コト ○コノ地上古  
ナリコレモ土地ノ宜キヲホノタルナリ  
ハ多ク芦原ニテ一郷ニテハナカリケンヲ延曆ノ比ニ  
建ラレシ処ト見ユ小野郷ノ下是郷東ハ小野郷ニ接シ  
西ハ稻敷郷ニ隣リ南ハ下総ノ堺ノ芦原ニ涯リ大徳宮  
源清田幸谷長掉等ハ北ハ馱家里ノ間ニ榎浦ノ上流ア  
古ヘノアシ原ト見ユ北ハ馱家里ノ間ニ榎浦ノ上流ア  
リテ根本中山塗戸高作半田薄倉ノ六村五千二百石  
ハカリノ地皆古ノ朝夷郷ナリ此地中世信太東條ノ

内ニ属ス後東條庄ト云今ニ至テ皆東文祿慶長ノ  
際河内郡ニ隸セラルル後其制ヲ改メス

高田郷 多加 太

和名抄云高田○今ノ河内郡高田村ナリコハニ熊野  
権現ト称ス旧社ナリ社領祠アリ高田  
御朱印ニ高田郷ト称スコノ村ヨリ南ノ方大沼市崎  
ノ二村ヲ隔テ町田村アリ主人今ニ高田郷ト称ス此辺  
スヘテ古ノ高田郷タルコトコレヲ以テ知ルヘシ高田

ヲ以テ名トスルモノハ高田村ヨリ以來安場村ノ辺ニ  
直リテ丘壑ツラナリテ高敞ノ地ナルヲ以テナリ上古  
ハ是郷ノ西南ハ悉ク芦原ニテ深泥ノ地ニテ東北ハ今  
ノ如ク悉ク流海ナリナレハ實三島ノ如クナリ古ハ安  
婆島トイヘルハ大概高田乗濱ニ郷ノ地ト見ユ今安場村  
阿婆崎村等ノ名ア風土記行方郡條板來村ノコトヲ云  
ルヲ以テ知ヘシ疑ハ爰字風土記行方郡條板來村ノコトヲ云  
ヘル所ニ古老曰斯貴滿垣宮大八洲所知天皇之世為平  
東岳之荒賊遣建借間命引率軍兵行略凶猾頓宿安  
婆之島遙望海東之浦時烟所見疑ハ爰字交疑有人建借

間命仰天誓曰若有天人之烟者來覆我上若有荒賊之  
烟者去靡海中時烟射海而流之爰自知有凶賊即命  
徒眾穉食而渡トアリコレハ安婆島ヨリ内海ヲ越テ  
板來へ渡リシ由ナリ今ノ阿波崎ト板來トハナシ向ヘ  
ル地ニテ方位ヨク合ヒタレハコトニ安婆島ト云ヘル  
ハ高田乗濱ノ地タルコト論ナシ殊ニ安場阿波崎等  
ノ地名今ニ存セルヲ以テ知ルヘシナレ後ニ流海ニソ  
ヒタル地ヲハ乗濱里トシ丘壑ノ地ヲハ高田里トナ  
サレシナリ地圖ニ依テ考ルニ是郷東ハ乗濱郷ニ

接シ西ハ小野郷ニ錯シ南ハ下総ノ界ノ芦原ニ至リ今  
幸田中島腋川ノ辺ス東南流海ニ涯リ北ハ榎浦流海ニ  
至リテ高田大沼市崎町田羽生塘之内福田釜井伊佐  
部阿波元禄国帳ニハ安場ニ作ル  
寛文御朱印ハ阿波ニ作レリ神宮寺拍木阿波  
崎中神等ノ十四村六千三百石ハカリノ地皆古ノ高田  
郷ナリ中神ノ東下須田村アリコノ地ハ下総ノ上須田  
村ノツキニテ古ハ利根川ヨリツラナリタル  
芦原ニテ洲渚ノ地ナラ  
後ニ鰐関セシ所ト見ユ  
コノ地中世東條庄ニ隸ス  
鹿島大使役記ニ元應中東條高田トアリ又畑田文書建  
武中ノ状ニ東條庄神宮寺城阿波崎城龜谷城トアリ別  
府文書康永中ノ状ニモ東條龜谷城トアリ龜谷ハ今ノ  
釜井ナリ香取大祢宜文書忘安中ノ海夫注文ニ東條庄

阿波崎津トアリ寛文御朱印ニモ東條庄高田郷トアリ  
又阿波ミアリ今ニ至テスヘテ東條庄ト称ス  
文祿慶長ノ檢地ニ河内郡ニ属セラルル今ニ其制ニ從フ

子方郷 古賀多

和名抄云子方〇按ニ今大形村アリ郷談子方ト相似  
夕リ蓋古ノ子方郷ナリ中世ノ俗言大小ノ音相近シ故  
ニ新治郡大幡郷茨城郡大幡郷  
今皆變シテ小幡トナレリ小ト子ト俗言又相似タリコ  
レ子方轉々シテ大形トナル由来ナリ  
名義詳ナラス地圖ニ依テ推考スルニ是郷東ハ信

月出ラスタチトヨ  
ノリスノ義ハミラ  
サレ出ラタチトヨ  
ルハノラタシ月出  
ラツイタチトヨ  
ルタチトヒトツ  
リ○又按ニツキ  
及音ナナリサハ  
チタチト云ル音  
訛ラスタチトナリ  
ニナリ

太郷及驛家里ニ接シ西ハ高来郷ニ隣リ南ハ志萬郷ニ錯シ北ハ大野郷ニ接シテ大形月出若島布佐石川塙板倉桂蒲ヶ山沼田時崎等ノ一村四千五百餘石ノ地皆古ノ子方郷ナリコノ地中世信太庄ト称ス東寺文書元徳中ノ状ニ信太庄塙郷トアリ今ニ至テスヘテ信太庄ト称ス文祿ノ檢地旧ニ准シテ信太郡ニ復ス今ニ其制ヲ更メス

志萬郷

字如

再按ニ志方郷ハ  
島津郷ノ東ニ  
テ内海ニ并シ出  
タル地ナルニ昔  
ハ郷ニテ島里  
トルヘキヲ後ニ分  
テニ郷トセシ成  
ヘシ

和名抄云志萬○按ニ今ノ島田村ナリ那珂郡ノ志萬郷モ今ハ島田ト云類ヲ推テ知ルヘキナリ凡郷名ニ音ルハ言語不便トルヲ以テ後世別ニ字ヲ加ヘテヨヘルモノ少カラズ那珂郡阿波郷ヲ今ハ粟野ト云ヒ鹿島郡新居郷ヲ新里ト云ヒ多河郡新居郷ヲ仁井田ト云ヘル類ナリ志萬ヲ以テ名トセルモノハ島田正直小坂ノ三村皆流水ノ間ニアリテ嶋ヲナセル故ナリ流水ハ榎浦ノ上流ニテ地圖ニ依テ考ルニ是郷東ハ子方馭家等ノ地ニ接シ西ハ河内郡ノ堺ニ至リ南ハ稻敷郷ニ隣リ北ハ高来郷ニ錯シテ島田正直小坂福田久野井岡奥原及今ノ河内郡大田泉上大塚

下大塚等合テ十一村四千四百石餘ノ地皆古ノ志万  
郷ナリ中世奥京以上ノ七村ハ信太庄ト称シ東寺文  
書嘉曆  
中ノ状ニ信太庄飯岡トアリ即丹  
岡ナリ今ニ至テスヘテ信太庄称  
大田以下ノ四村ハ東  
條庄ニ隸ス今ニ東條  
庄ト称ス文祿慶長ノ檢地ニ七村ハ旧ニ  
從テ信太郡ニ属セラレ四村ハ河内郡ニ入ル今ニ至テ  
其制ヲ更ノス

中家郷

奈加  
陪

和名抄云中家○今其名ヲ失ス思フニ岩田小松高津  
及其以西今ノ新治郡上室辺ニ至テ別ニ一郷ヲ置ヘキ  
ノ地アリ蓋古ノ中家郷ノ地ナルヘシ且大岩田村ニ中  
臺中内ト云坪アリ小松村ニモ中臺坪アリ上高津ニモ  
中坪ト云坪アリ中ノ字地名ニ多キモ中家ノ縁アル  
ニ似タリ但中ノ字ヲ用ヒシ地名ハ外ニモマ、東大寺  
所藏ノ苗ノ裏ニ用ヒシ調布ニ款識アリ常陸國信太郡  
中家郷戸主大伴部羊調布進納天平寶勝八年十月  
トアリ宝勝ノ二字元  
ヨリ倒セリ中家ノ名義詳ナラス但此地辺ノ  
民家皆立

壟ニヨリテ信太河内二郡ノ中央ニアリ或ハコレ地圖  
 二郡ノ中間ニアリテ家居セルトノ故ナリヤ  
 二依テ推考スルニ是郷東ハ流海ニ涯リ西北ハ河内郡  
 二錯シ南ハ高來阿弥二郷ノ間ニ小流アリテ大岩田小  
 岩田小松永國上高津中高津下高津完塚及今ノ新  
 治郡吉瀬廣岡上室等十一村五千九百石ノ地皆  
 古ノ中家郷ト見エタリ中世信太庄ト云  
穩所文書應永  
中注文信太庄  
 小松郷トアリ十一村共ニ今ニ  
文祿慶長ノ際ノ吉瀬以  
信太庄ト称ス  
 下ノ三村ハ新治郡ニ属セラル  
但寛文年ニ賜ヘ  
御朱印ニハ小  
原  
 岩田以下七村及右叡鳥  
山阿見ミスヘテ  
比下原欠

島津郷

志萬門

倭名抄云島津○按ニ今ノ島津村ナリ島津ヲ以テ  
 名トスルモノハコノヨリ以東ノ村落スヘテ流海ノ中  
 ニサシ出タル地ニテ實ニ一島ヲナシ船舶往来ノ津  
 ナリ故ニ以テ名トス島津ノ東ニ舟子村アリ旧白水郎  
 ノ多カリシヨリ名ツテシト見ユ香取大祢宜文書應



安中ノ海夫注文ニフテコノ津ト云ハルハコレナリ地  
 園ニヨリテ考ルニ是郷東北悉ク流海ニ濱シ西ハ阿弥  
 郷ニ接シ南ハ大野郷ニ隣リ東南亦流海ニ涯ソテ島  
 津、舟子、木原、大須賀津、大塚、堀田、定光、八井田、牛込、根  
 火、根本、馬掛、大山、馬見山、土浦、間坐ノ十六村六千二  
 百餘石ノ地皆古ノ島津郷ナリコノ地中世信太庄ト  
 称ス今ニ皆信太庄ト称ス又大塚以下十二村ニ本橋山  
内山玉木村谷中茂呂中野内正慶等ノ村里ヲスヘ  
テ俗ニ安中ニ中餘郷ト称ス香取ノ海夫注文ニアシチ  
ウノ津トアルハコノ地ノ船津ヲ云ヘルナリ安中ノ義  
何ノ故タルコ 文祿ノ檢地田ニ准シテ信太郡ニ復ス今  
トヲ詳ニセス

其制ニ從ノ  
 信太郷 如郡名  
 和名抄云信太○按ニ今ノ信太村ニシテ古郡家ノアリ  
 シ所ナリ東北ニ古渡村アリ主人信太古渡ト称ス香取  
 大祢宜父書應安中ノ注文ニ信太ヲツト、アリ亦古ノ  
 本郷ノ内タルヲシルヘシ是郷ハ孝德帝ノ時筑波茨  
 城ノ二郡ヲ分テ本郡ヲ置ル、時ニコ、ニ郡廳ヲ置ル

其制ニ從ノ  
 信太郷 如郡名  
 和名抄云信太○按ニ今ノ信太村ニシテ古郡家ノアリ  
 シ所ナリ東北ニ古渡村アリ主人信太古渡ト称ス香取  
 大祢宜父書應安中ノ注文ニ信太ヲツト、アリ亦古ノ  
 本郷ノ内タルヲシルヘシ是郷ハ孝德帝ノ時筑波茨  
 城ノ二郡ヲ分テ本郡ヲ置ル、時ニコ、ニ郡廳ヲ置ル

ルヲ以テ一郷ノ名ノホリテ郡名トナレルナリ名義ハ  
 郡名ノ所ニ見ユ信名云風土記ニ信太ノ名義ライヘル  
 ハ科列レハ垂ナリ久慈郡ノ辺垂ノ垂ニ同意ナリコノ  
 信太郷ニナラヘル村里ハ流海ニ濱シテ岡ヲナシタレ  
 ト次第ニ地ナカリニナリテ流海ノ辺ハヒクナレリ  
 科垂ノ意明ニシルヘキナリ奥州ニ志太郡アリ信太郷  
 アリ自名義アルヘシ幡垂ノ義ニハアルヘカラス駿河  
 ニモ志太ノ地アリ  
 地圖ニ拠テ考ルニ是郷東ハ流海ニ涯リ西ハ子方郷ニ  
 接シ南ハ馭家里ノ界ニ少流アリ北ハ大野郷ニ錯シテ  
 信太奥津犬塚江戸崎佐倉古渡ノ六村五千六百餘石  
 ノ地皆古ノ信太郷ナリ是地中世信太庄ト称ス別府文  
 書康永

中ノ状ニ信太庄佐倉城トアリ土岐類代記ニハ  
 信太庄江戸崎トアリスヘテ今ニ信太庄ト云  
 文祿ノ  
 檢地ニ信太郡ニ復ス尔後其制ヲ更メス信太庄ト云

乘濱郷乃里波麻

倭名抄云乘濱○按今其名ヲ失スナイヘトモ風  
 土記ニヨリテ考ルニ今ノ河内郡古渡鮫出馬渡ノ辺  
 及信太浮島等ノ地皆古ノ信太郡ノ東辺ニ在テ乘濱  
 ノ地ナリ風土記云古老曰倭武天皇巡幸海辺行至乘

上吉ヲ安婆ノ  
 島ト云ナリ

浮島村ノ鎮守姫  
 宮ト云テ山ノ上ニアリ

甘田須賀津トト皆  
ヒクキ所ニテ實ニ乘  
濱タルト疑ヒナシ

濱于時濱浦之上多乾海苔俗云乃理由是名能理波麻  
之村之々乘濱里東有浮島村長二千步廣四百步四面絶海  
山野交錯戸一十五烟里七八町餘所居百姓火塩為  
業而在九社言行謹諱在九社ノ字讀難シ是文ニ依テ地方明  
ニ知ラレタリ地圖ヲ按スルニ是郷東北悉ク流海ニ  
涯リ西南高田郷ニ接シテ今ノ河内郡古渡俗東條古渡ト  
云 飯出、田箇、大来栖、小来栖、山木、三次、上馬渡、下馬渡、  
須賀津、北須賀津、甘田ノ十二村及信太郡浮島ヲ合  
テ五千八百石ハカリノ地皆古ノ乘濱郷ナリ中世東

御朱印可見

條庄ニ属ス香取大祓宜応安中文書ニ東條庄福戸津飯  
次村トアリ且今ニ至ラヌヘテ東條庄ト稱ス文祿慶長ノ際河内郡  
ニ属セラル但浮島ハ古来信太ノ浮島トヨヘルヲ以テ  
旧ノ如ク信太郡ニ隸ス尔後其制ヲ更メス

稻敷郷伊奈之貴

倭名抄云稻敷○按ニ今ノ河内郡八代寺院記ニ  
ルハ飯名社ヨリ出 貝奈塚ノ辺古ノ稻敷郷ナリ八代  
タル名ナルヘシ

村ニ稻塚ト云丘アリ十子ナツカト訓ス蓋イナジキノ  
轉ナリ郷談相近キヲ以テ誤レリ古哥ニ詠スル処ノ稻  
敷里ハ即ユレナリ次郎百首イナシキヤ夫木抄イナシ  
キ里コ、ヲ哥ニヨマレシモ東海ノ  
大道ニテ常陸ノ入口ナレハ風土記信太郡ノ條ニ下総  
官人ノ往來モアリシ故ナリ風土記信太郡ノ條ニ下総  
國界ノコトヲ記セル処ニ風俗諺云芦原鹿其味苦爛  
弊異山実矣二國常陸  
下総大獵無可絶尽也其里西飯名社  
此即筑波岳所有飯名神之別属ナリト見エタリコ、  
ニ飯名社ト称スルモノハ今ノ女化原ナル稻荷ノコト  
ト聞ユ筑波岳ナル飯名神トハ稻村社ヲ云ヘルモノナ

百敷  
内裏ヲモシキト云  
モ意ニテヒロキコト  
ナリ後世ノ説ニ直官  
坐ヲ敷ヨリノ名ト  
云ハ僻コトナリ

リ女化原ハ三里ニアマレル廣原ニテ西北ハ河内郡河  
内郷ニ接シ羽原具原塚別所馴馬太田等ノ諸村ニ口  
タレリ飯名ト稻荷ト俗言近キヲ以テ後人強テ稻荷ト  
セシモノナリ稻敷ヲ以テ郷名トセシモノモ飯名神ヨ  
リ起レルナリ敷ト云ハ屋敷倉敷ト云ニ同シクテ飯  
名社ノ敷地ト云意ヨリ出タルニモアルヘシ凡テ敷地  
ト云ハシロト云意ニテ料地ノコトヲ云ヘルナリサテ  
風土記ハ風俗諺云々トイヘル前文殘闕ニテ芦原ト  
イヘルモイツレヲサセルトモシラズ其里西云々トア

ル其里モ何レノ里ヲオスニヤ詳ナラザレドモヨク文  
意ヲ推考スルニ芦原ハ稲敷郷ノ東ノ地ヲサシ其里  
トハ即稲敷郷ヲイヘルモノナリコノ郷ノ東今ハ皆壑  
閑シテ良田トナリ村落多ク出来タレト其地至テ低  
ク古ハ下総ノ大浦ト云芦原ノ沼ニツハキタルサマ今  
ニ顯然ト見ルヘシサレハ其芦原ニ住ケン鹿ヲ常陸下  
総西國ノ獵夫カ常ニトリシモノナリ其里西飯名社ト  
アルモ女化原ハ本郷ノ西ノカキリナレハ亦カ十一リ  
再按ニ飯名神ノ墟ハ稲塚ト見ユコレヲ今ニモ土俗筑  
波山トモヨヒテ墳上ニ石ニテ作りシ筑波推現ノ小祠

アリ旧ハ大木モアリ五十年前ニ墳下ノ民家ヨリ火  
出テ木モ枯タル故ニ持主ノ男切テ賣タリサテ筑波ト  
云傳ヘシニヨリテカノ石ノ祠ヲ立シト云塚ノソクリ  
ニ民居アリ持主モ其傍ニアリ民居ノ地ヲ十ヘテイ子  
ツカト云ナリ風土記ニ筑波ノ飯名神ノ別属ト云モノ  
ヨクカトナレリ疑フヘカラス龍ヶ崎ノ辺ニモ今ニ至テ  
田地ニ十ラゲアル谷地アリ風土記ニ芦原ト云ハス  
ヘテコノ辺ノコトナリコノワタリ一面ノ平地ニテ下  
総ノ神崎ノ森マテモ見エルト云六七里安場カク思ヒ  
小野ノ辺ハ一ノン峯ツバキニテ高シ  
ハカリテ見レハ風土記ノ文意スヘテサトリシルヘキ  
ナリ按ニコノ郷ノ四至東ハ朝夷郷及常総ノ堺ノ芦原  
ニカキリ西ハ毛野川ニカキリテ下総國ニ對シ西北ハ  
河内郡河内郷ニ堺フルニ女化原アリ南ハ下総國ニ隣

リ其間ニ牛久沼ノ下流アリ北ハ本郡志萬郷ト相接  
ス凡テ屋代龍ヶ崎民居ハ低シ故城ノ地高クテ嶺ニツ  
壘田ナリコレハ貝原塚ノ新田ナリト云リ長峯薄倉  
貝原塚羽原別所馴馬中島若柴等ノ諸村八千五百石  
ハカリノ地皆古ノ稻藪郷ナリコノ郷鎌倉將軍ノ比  
ヨリ河内郡ニ入ル弘安太田父ニ羽原ヲ河内郡ニ属シ  
白川結城文書奥國中ノ状ニ馴馬ヲ  
河内郡トスコレ  
其明證ナリコレヨリ東ハ東條庄トナレリ文祿檢  
地ノ時モ猶旧ニ准シテ河内郡ノ属邑トナル東條庄モ  
コレト同シク河内ニ入ル爰ニ至テ搜浦流海ノ以南ナ

長門ニ阿武郡  
アリ

阿弥郷 如字

ル信太郡ノ地一村ヲノコサスシテ凡テ河内ノ地トナ  
レリ寛永元祿ノ制共ニ文祿ノ例ニ因テ改メス  
倭名抄云阿弥 和名抄曰誤テ阿祢ニツクル  
イマ神名帳ニヨツテ更ム ○按スル  
ニイマノ阿見村ニ 元寛父御朱印ニハ細ニ  
作リ元祿圖帳ニハ安  
見ニ作 即式ニ載タル阿見神社ノ所ナリ 今社地  
ノ所ナリ  
ノ地ナリ阿弥社ヨリシテ郷名ト成レルニヤ又郷名

以テ社ニ名ツケシニヤ名義詳ナラス今ノ社説ニハ大綱公ノ  
 祖ヲ祭ルト云ハリカラハ社ノ名ヨリ郷ニ名ツケシト聞ユレト思フニ是説古傳ニハアルヘカラス中世神道者流ノ説ヨリ出シモ地圖ニ依テ考フルニ是郷ノト見ユレハ信シ難シ  
 東ハ島津郷ニ接シ西南ハ並ニ高来郷ニ錯シ西北ハ中家郷ノ界ニ少流アリ北ハ流海ニ濱シテ阿見青宿進戸大室掛馬烏山右叔中村ノ八村四千二百石ハカリノ地皆古ノ阿弥郷ナリコノ地中世信太庄ト称ス神龍寺文書菅谷改ノ狀ニ信太庄青宿トアリ今ニ至テ皆信太庄ト称ス文禄ノ檢地旧ニ復シテ信太郡トナル寛文ノ御朱印ニ新治郡ノ内ニ綱ヲノセタルハノ誤ナリ

今ニ至テ其制ヲ更ノス

驛家里ヤチノサト 宇麻也

倭名抄云驛家 按ニ延喜兵部式ニ見エタル搦谷驛ナリ本郡ニ波賀村小波賀村アリ即搦谷ノ轉ナリ隣里君山村ト云コノ村ニ長者宅ノ趾アリコレ古昔驛家ノ長者ノ居リシ処ナリ凡諸國ニ長者ノ宅趾ト称スル所ノモノハ古ノ驛路ニ至テ驛長ノ墟ナリ詳ニ古趾門ニ辨ス依テ

名目抄ニヤケトヨミタレドイカバ  
 古代ハラ驛ヨリ舟テ麻島ヘマイリシナリ江戸崎甚田邊ヨリ出舟シテ板末迎ヘ着岸ナリ建借間余ノ安渡島ヨリ板末ヘ至リテ可見陸路ハ曾根驛ニカソテ行シナリ

コノ波賀君山等ノ村ニ古ノ馭路ニシテ馭家里ナルヲ  
知レリ風土記信太郡ノ条ニ南方下総ニ隣レル所ノ口  
ト云ヘル所ニ復浦之津便置馭家東海大道常陸  
路頭ナリ所以ニ傳馭使等初將臨國先洗口手東面  
拜香島之大神然後得入也ト見エタルハコノ馭家里  
ナリ同書ニ本郡ノ堺界ヲ云ヘル処ニモ南ハ復浦ノ流  
海ヲ堺トシテ常陸下総ノ間芦原ニテアリシコトハ稻  
敷郷ノ処ニモ云ヘルカ如シ但推塚馭塚伊佐津ナトハ  
河南ニアリテ高キ地ナリ  
コノ馭家ニ属セシナリ馭塚ノ名由アリ江戸ノ関口ニ  
馭塚橋ナリ可考馭次ノ轉々但馬國七美郡馭家ハ後ニ馭

次トナリ古ノ東海大道ハ下総國相馬郡ノ東南ヲ經テ  
於賦馭ニ至リ今ノ大森カコノ芦原ノ内ニ道アリテ龍ヶ崎  
ニ至リ復浦流海ノ水上ヲ渡リコノナル馭家ニイタリ  
シモノナリ詳ニ道路  
篇ニ辨ス復浦ノ流海ハ今ノ江戸崎ト高田  
トノ間ノ内海今高田浦  
ナト云ノ旧名ナリ江戸崎ト云ヘル所  
復津崎ノ轉セシモノト見エタリ高田阿波崎等ノ地ハ  
復浦ノ流海ヨリ南ニアレト信太一郡ノ躰ニトソテ云  
ハ東ノ涯ニアタルコトニ風土記ニハソコヲ南ノ界  
トハサスシテ君山辺ヲ以テ南ノ界ト記セルナリ高



田阿波崎ヲ後ニ東條トヨバレシモ郡ノ一躰ニトリテ  
東ニアタルユヘトリ君山ハ阿波崎ノ西北ニアリサテ前ニモ云ヘル  
二國ノ間ナル芦原ハ稻敷郷ヨリハ東ニアリテ高田郷  
ヨリハ西ニアタリ但其間ニ朝夷郷アリ馭家ヨリハ南ニアルナリ  
イツノ比ヨリカソノ芦原ヲ墾闢シテ今ハ田畠トナ  
リ村里モアマタ出来タレド其地低クシテ古ハ下総ノ  
大浦トイヘル沼ニサシツキテ芦原ナリ今サマ思  
ヒヤルヘキナリ今コ、ヲコウ地ト云コウ地ニヒクキ所ノ名也風土記和  
名抄ヲ考ヘ地圖ニヨリテ按ニコノ里東ハ流海ニ涯リ

西北ニ子方郷ニ接シ南ハ芦原トサカフルニ榎浦ノ上  
流アリ東南ニ小野高田ノ兩郷アリテ又榎浦流海其間  
ニアリ東北ハ信太郷ニ隣リ界フルニ小流アリ君山松  
山村田波賀等スヘテ三千七百石ノ地皆古ノ馭家里ト  
リ允諸國ノ馭家多クハ郷ニ属シテ郷名ヲ以テ名ル  
シ其馭ト称スタトハ出雲國ナル神門郡狹結郷  
アル馭ヲ狹結馭トシ出雲風土記ニ出タリ駿河國ナル蒲原郷ニ  
アルヲ蒲原馭トシ横走郷ニアルヲ横走馭トシ水倉  
郷ナルヲ長倉馭トスルカ如シ和名抄ト延喜式トニヨリテ考フ其

他コレニ准シテ知ルヘシ然ルニコレノ郷名ヲウケテ  
馭ノ名トスルモノハ其郷ニ属シテ馭家コトニ一里ヲ  
ナサハルモノナリ 人家ハ一里ヲナス如クニアリテモ  
田畠ナキユヘニ税租ノ勤ノナキナ  
リ和名抄ノ内ニ諸郡ノ郷名ノ末ニコトニ馭家ヲ載  
ルモノハ他郷ニ属セス別ニ一里ヲナシテ馭家ノツ  
メノミニアラス調謠税租ノ勤モアルモノニシテコ  
里ニハ田畠モ出来タルモノナリサレト其境界他郷ニ  
クラフレハ狹隘ナルユヘニコレヲ郷ト称セス里トヨ  
ムルモノニシテ和名抄ニモ餘戸神戸ト同シクナヘテ

郷ノ末ニノセラレタルモノナリ 郷里ノ別ハ卷  
篇第一ニ辨セルカ如シ  
サテソノ一里ニ別ラル、時ニ今マテ属シテアリケン  
郷ノ名ヲトリテ称トスルコトハナリカタケレハ馭家  
ノアリケンマ、ニ馭家里トハヨヘルナリソレハ郡家  
ノアル地ヲ別テ一郷トナサル、時ニ直ニ郡家郷ト称  
ルニ同シ タトヘハ武藏國久良郡足立郡入間郡比企郡七  
里郡男衾郡等ニ郡家郷アルカ如シ其他諸國ニ多  
クアリコレモ本文ニ云シ如クモト他郷ノ内ニ郡家アリシ  
カ戸数倍増シテ一郷ヲ多クキタルモノナリ  
又馭家ノ某郷ニ属シテアリナカラモ小地名アリテ  
原文  
關

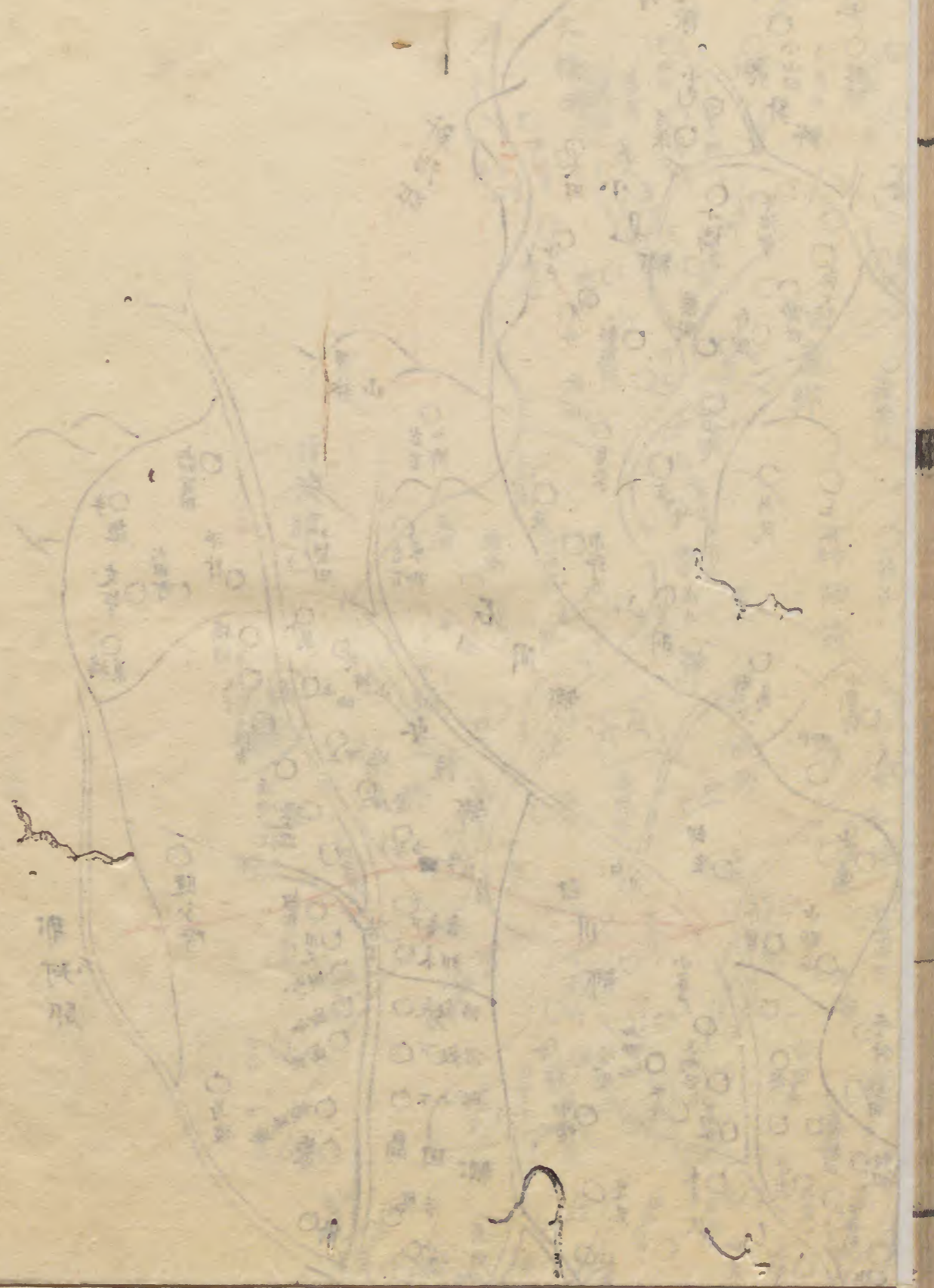
古茨城郡八十郷圖



*[Faint, mostly illegible handwritten text, likely bleed-through from the reverse side of the page.]*

古茨城八十郷圖





新編常陸國誌卷之十二

隅東柳洲 中山信名平四修

郷里第 六

茨城郡 郷十八 里不置

夷針郷 伊志



倭名抄云夷針郷 ○按スルニ延喜式ニ夷針神社アリ傍訓

折ヲ考ルニ上総國夷瀞郡ヲ讀テ伊志義トスヘシ且今誤テ井白或

ハ伊字名ト称スルニヨレハイハリニア ○按ニ今ノ新

治郡大増小山鯨岡等井白郷ト称シ上曾ヲ伊字名郷ト

茨城郡

伊志良氏ノ  
コト可考 志伊  
良ハ義濃ノ  
地名ナリ古文  
アリ

稱スルニヨレハ井白伊字名共ニ伊志義ノ誤ニシテ古  
ノ夷針郷タルコト必セリ且コノ地古ノ茨城郡ニシテ  
是邊マサシク一郷ヲ置ヘキノ地アレハナリ 伊志義ノ  
麻トナル麻ノ音ハ義名ノ音ト相似タリ志義轉シテ  
呂又字名トナルモノコノ故ナリ又小見小高ニ村モ井  
白郷ト稱スレト小見ハモトヨリ郷名ニシテ夷針ニ属  
スヘキモノニアラス小高モ其地宜シク小見郷ニ属ス  
ヘシ蓋小見夷針直接ノ地ナルヲ以テ近 延喜神祇式ニ  
世誤テ井白ト稱スルモノト見エタリ 本郡ニ夷針神社アリ蓋今ノ芦穂山権現是ナリ芦穂山  
ハ真壁茨城二郡ノ堺ニテ本郷ノ西ニアリ其名遠近ニ  
聞エ帰敬スル者少ナカラス思フニ中世浮屠氏ノ為ニ

伊参ハ他ノ自  
ニモアリナリ  
可見

証セラレ旧名ヲ失セシト見エタリ 上曾村大岩寺別當  
風土記新治郡條云自郡以東五十里在室間村越通道路  
稱葦穂山古老曰古有山賊名称油置賣余今社中有石屋  
云々ト見エタリ夷針神ハコノ油置賣命ヲ祭レルニテ  
モアルヘシ夷針ト油置賣ト音相似タリ尚神社篇ニ辨  
シタ 夷針名義詳ナラス 相模國高坐郡ニ伊参郷アリコ  
参ニ作ル夷針夷参音相近シ同義ナルモハカルヘカラ  
ス但油置賣ノ義トスレハ神名ヨリ出タルナリ上総國  
夷瀨郡ヲ俗言ニハ伊知義トモ云ヘリ油置賣ノ倭名所  
義近キニ似タリシナハ古来相通スレハナリ 倭名所  
ト地圖トヲ照校スルニ是郷東ハ小見郷ノ堺ニ田籠川  
アリ即高友 西ハ真壁郡ノ堺ニ葦穂蒲ノ西山アリ 蒲山  
ハ三枝祇神社ナリト云姓氏録ニ三枝部連ハ達巳呂命  
之後ナリトアリ達巳呂ハ多祈許呂ニテ本郡圍造ノ祖

ナリ茨木造ハ天津彦根命ノ後ナリトアレハコレモ多  
祈許呂ノ後ナルコトツ茨木国造ヨリ出タル故ニ茨  
木造トイヘルナルヘ<sup>ハ</sup>思フニ三枝祇神社ハ南ハ大幡  
多祈許呂命ヲマツレ<sup>ハ</sup>ニハアラヌカ  
田籠ノ二郷ニ接シ北ハ新治郡ノ堺ニ至テ大增大塚狸  
内小山田鯨岡小屋上曾小倉重長堀ノ九村三千七百  
餘石ノ地皆古ノ夷針郷ナリコノ郷茨城ノ北郡ニ属ス弘  
大田文ニ北郡上曾十三町大增尾六町  
六段トアリ大增尾ハ今ノ大增ナリ 文祿檢地ノ時新  
治郡ニ属セラル今ニ至テ其制ニ從フ又按ニ夷針ヲヒラ  
良馬命<sup>古</sup>武夷鳥命トミカクニテ思フヘシ夷ヲヒ  
ラトヨムハ平ラグル意ヨリ出タルベシ中世ニ荒張郷ト云  
モコノ郷ノコトカアラハ濁音バラナリヒラノ濁音ビラ  
ナリハヒフヘホニテ通音ナリサラハ荒張今新治土田野

寺三村四午余石ノ地古ノ夷針郷ナレヘシ野寺ニ胎安  
大明神子易明神兩社アリ相應ノ社ト見エタリコ  
古ノ夷針神社ナルヘシ

山前郷 也麻 左岐

倭名抄云山前○按ニ今ノ新治郡山崎村ナリコ、ヲ山  
崎ト称スルモノハ民居山ノ丘崎ニアルヲ以テナリ前  
ノ字ヲ用ユルモノハ假借ナリ倭名抄ト地圖トヲ合考  
スルニ是郷東ハ石間生園二郷ニ隣リ西ハ小見郷ニ錯  
シ南ハ拜師郷ニ接シ北ハ石間郷ニ錯シテ山崎真家宮  
崎成井泉市野谷羽鳥等ノ七村四千三百餘石ハカリノ  
地皆古ノ山崎郷ナリコノ地中廿完戸庄ニ入ル 安福寺 正和  
年ノ鏡銘ニ完戸鳴井ナリ鳴井ハ成井ナリ築波潤朝  
享徳四年申状ニ完戸庄泉トナリ且山崎成井泉市野谷

*[Faint bleed-through text from the reverse side of the page]*



羽鳥等ノ村里今ニ至テ  
共ニ宛戸庄ト称ス  
文祿檢地ノ時泉市野谷外四村

ハスヘテ新治郡ニ属セラレ旧郡ニ隸スルモノハ總ニ

村ナリ今ニ至テ其制ヲ更メス

城上郷岐乃加美

倭名抄云城上〇按ニ本郡十八郷ノ内十七郷ハ其所在

ヲ知ルコトヲ得タリ城上郷ニ至テ其名込レテ傳ル所

ナレ然レトモ村里ヲ諸郷ニ分隸シテ後才ノツカラコ

ノ郷ノアル所ヲ得タリ即府中ノ西南邊宛倉以西ノ地

ナリコノ辺スヘテ仍テ考ルニ城上ハ茨城ノ上ニシテ

モト茨城郷府中ト合シテ一郷タリケンシテ立テ一郷ト

ナスニ及テ城上ト称セシト見エタリ凡郡郷ノ名モト

ニテアリシヲ分テ二郡ニ郷トモナス時名字ノ一字ヲ

トリテ上下ノ字モシクハ東西南北等ノ字ヲ加ヘテ名

号トスルハ常例ナリ大和国葛城郡ヲ葛上葛下トシ磯

城ヲ城上城下トシ相模国豆柄ヲ豆上豆下ニ分テ阿波

国名方ヲ名東名西トスルノ類猶多シ郷名ニハ大和国

廣瀬郡ニ上倉下倉アリ河内国丹比郡ニ丹上丹下アリ

伊勢国飯高郡ニ上枚下枚アリ美濃国惠奈郡ニ繪上繪

下アリ上野国甘葉郡ニ端上端下アルノ類枚挙ニ遑ア

ラス又別ニ一例アリシレハモト一郷ナルヲ分テ二郷

トナス時ニ本郷ハ元々名号ヲ用ヒテ新ニ分置セラレ

信名按ニ又別  
一列アリ大  
和国城下ニ  
賀美御大和  
御アリ苜宜  
抄天曆元年  
苜ニ城下郡  
賀美御産主  
大和宿称定  
道トアリサレ  
ハ賀美トハ大  
和ノ上ト云コ  
トナリコレ

、郷ニハ本郷ノ一字ヲトリテソレニ上下等ノ字ヲ加  
ヘテ名トセルナリ即大和国山辺郡ニ石成石上アリ撰  
津国河辺郡ニ雄家雄下アリ越前国足羽郡ニ江上江沼  
アリ伯耆国日野郡ニ野上日野アリ出雲国能美郡ニ楢  
縫口縫アリ口ハ路次ノ前ニアルヲ云ヘリ上ト云ニ同  
レ備中国下道郡ニ穴田田上アリ備後国三次郡ニ上水  
播次下次アリ及本國鹿島郡ニ白鳥下鳥アリ又伊島上  
島アルノ類コレナリコノ城上モ亦茨城ノ上タルコト  
准シテ知ヘシ○コノ城上ヲ旧志ニ之岐乃加美トヨノ  
ルハ印本和名抄傍訓ノ誤ヲウケタルモノナリ被本ハ  
山城国ナル城上城下ニナラヒテ誤レルナリカレハ磯  
城ヲ分タルナレハ之岐乃加美之岐乃之毛トヨメルナ  
リコトト同倭名抄ト地圖トヲ合考スルニ是御東ハ安  
饒郷ニ接シ西ハ筑波郡ノ堺ニ至ル南ハ鶴沼ニ限リテ  
安饒郷ニ接シ北ハ茨城郡ニ接シテ上志筑中志筑下志

一列ナリ

筑横堀、下志筑新田○旧名横城ト云  
野寺、新治、上土田、下  
土田、飯田、下土田三村等ノ六村六千四百餘石ノ地皆古  
ノ城上郷ナリコノ郷茨城ノ南郡ニ属ス弘安太田文ニ  
南郡志筑三十  
七町五段野寺七町荒張一町一段土田一町一段三百步  
トアリ荒張ハ今ノ新治ナリ今コノ村里スヘテ南之庄  
ト称ス統所文書ヲ按スルニ南郡ヨシテニナミコトホ  
リトス仍テ考ルニ南之庄トイヘルハ即南郡ノコトナ  
リ且コノ辺南野庄ト近接ナリ故ニ南郡ト文祿ノ檢地  
ニ新治郡ニ属セラル今ニ至テ具制ヲ更メズ

筑横堀、野寺、新治、上土田、下土田、飯田、三村等ノ六村六千四百餘石ノ地皆古ノ城上郷ナリコノ郷茨城ノ南郡ニ属ス

島田郷 之萬多

倭名抄云島田○按今ノ島田村ナリ加倉井妙徳寺康  
 正元年ノ棟札ニ  
トアリ是郷島田シ  
 以テ名トスルモノハ東方ニ蒜間江アリ南方ニ小流アリ  
 リ北方ニ蒜間川アリテオノツカラ一島ヲナス故ナリ  
 那珂郡今ノ茨城郡島田村信倭名抄ト地図トシ照按ス  
 太郡島田村等皆コレニ同  
 ルニ是郷東ハ蒜間江ニ限り又鹿島郡ノ堺ニ至ル西ハ  
 安俟郷ニ錯シ南ハ白川郷ニ接シ北ハ那珂郡ノ堺ニ至  
 リ島田小鶴奥谷上飯沼下飯沼下土師越安駒渡蕎麥原

日本神武紀  
 二作城処曰誠  
 田トアリ田ハ  
 助字ナリ但  
 田富ヨリ出タ  
 ルカ

野曾粟崎川又柏井隨分附及今ノ鹿島郡小嶋駒場等ノ  
 十六村六千三百餘石ノ地皆古ノ島田郷ナリ中世過半  
 完戸庄ニ入ル飯沼下土師等ノ土人文祿檢地ノ時古ニ  
今ニ完戸庄ト称ス  
 准シテ全ク茨城郡ニ屬ス  
佐竹家土知行目錄文祿寛永  
 年茨城之内駒場トアリ  
 以後ノ制コレニ同シ元祿ノ度小嶋駒場ハ二村鹿島郡  
 ニ屬セテ今ニ至テ其制ナリ

佐賀郷 左可旧用  
 佐我宗

...

倭名抄云佐賀○按スルニ今ノ新治郡坂村ナリ或ハ佐加ニ作  
風土記本郡ノ四至ヲ云ヘル所ニ南ハ佐我流海トアリ即コレナリ我モト礼ニ作ルハ誤字ナリ會津旧事雜考ニ小田治久其臣佐賀義濃守ニ與ル状ヲ載スコノ郷中世小田氏ノ管内ニ属ス義濃守コノ地ノ人タルコト推テ知ヘシ永祿天正ノ比島崎氏ノ臣ニ坂年入同源三郎ト云者アリ盖亦コノ地ヨリ出タルモノト見エタリ是郷佐賀ト称スルモノハ即坂ノ意ナリコノ郷ノ属邑大半流海ニ濱シテ海邊へ行ントスレハ必坂ヲ下ラバナリ按ニ本國南地及下

總辺ノ土人坂ヲ呼テ佐賀ト云賀ノ字濁音ニ從フ故ニ坂ニ充ルニ佐賀ノ字ヲ用ヒレト見エタリ那珂郡モト那賀ノ字ヲ用ヒレト同例倭名抄ト地圖トヲ合考ルニナリ尚郡名門ニ辨セリ是郷東南スヘテ流海ニワタリ可謂佐我流海西ハ大津郷ニ錯シ北ハ安饒郷ニ接シテ坂田伏岩坪大和田中臺男神有河牛渡等ノ八村七千三百餘石ノ地皆古ノ佐賀郷ナリ風土記ニ茨城郡ノ四至ヲ云ヘル所ニ南佐礼流海トアリ仍テ按ニ本郡ノ南ハ佐賀郷ニシテ流海ニ濱スル所ナリ然レハ佐礼流海ト称スルモノハ今ノ土浦入ト云ヘル内海ノ名タルコト必セリコノ流海數郡ニワタリテスヘテ定マレル名アルコトナシ信太郎ノ東ヲ信太流海ト云ヒ榎浦ノ東南ヲ榎浦流海ト云ヒ高瀬ノ南ニアルヲ高瀬海ト云ヒ行方ノ西ニアルヲ行方海ト云ヒ香澄ノ南ニアルヲ香澄浦ト云ヘル類コレナリ然レハ

佐礼ノ礼ハ我ノ誤ニシテ佐我流海ニハアラサルニヤ  
佐賀郷ノ南ニアレハナリ字体相近キヲ以テ誤レルナ  
ラニ附シテ以テコノ郷中廿南野庄ニ入ル今ニ至テ南  
後考ニ備フ  
文祿ノ檢地ニ大半新治郡ニ属セラル  
新治郡男神太和  
田岩坪夕バ、牛渡一村筑波郡ニ入ル  
義久領知目録及寛  
トアリ  
○有河モ筑波 元祿ノ度コノ村モ亦新治郡ニ属ス今ニ  
ニ入レカ可考  
至テ其制シ更メス

大幡郷

於波

多  
コノウレロムカ  
ヒニ芝穂山ノア  
ナタ真壁郡ニ  
小幡村アリコ  
レハ乎婆多  
ナリ風土記乎  
婆頭廿山ノ歌  
アリ

オウケヨケ  
億計弘計ハ大  
計小計ノ意  
ニテオクケト  
云ハバオツケニ  
近レ

倭名抄云大幡○按ニ今ノ新治郡小幡村ナリ土人コレ  
ヲオツハタト云コノ故ニ湘山星移集旅宿問答鎌倉大  
草紙等越幡ニ作り真言宗血脉押幡郷トレ奥羽永慶軍  
記驛路鞭影記ニ追畑ニ作り関東古戦録乙幡ニ作ル凡  
方言オツト称スルモノハ大ノ訓ナリ  
詳ニ新治郡大幡  
郷ノ処ニ云タリ  
弘安大田文ニ北郡菅間七町三段吉生十一町七段半青  
田五十町小幡三町トアリ小田知重ノ男光重コノ地ニ  
居テ小幡太郎ト称ス小幡氏コレヨリ起ル  
尊卑コレヲ  
ニヨルニ小幡ノ字ヲ用エルモノ亦近世ノコトニアラ

不、総社文書文保二年四月藤原氏女ノ請文ニ常陸国総社神主師幸并供僧等申當社造営事云々抑彼造営事於所領小幡管間兩郷一幡ハ邊ナリ、説新治郡ノ倭名抄ト先規每其例候云々トアリ、除ニアリ、倭名抄ト地圖トシ照按スルニ是郷東ハ田籠郷ニ接シ西ハ筑波山ノ東麓弓袋山ニ限リテ真壁郡ニ隣リ南ハ筑波郡ノ堺ノ山ニ至リ、今ハ新治北ハ夷針郷ト錯シテ小幡吉生細谷、已上ノ三村コレヲ上郷ト称ス、須釜上青柳下青柳加生野月岡青田辻泉沢菖蒲沢佛生寺小野越柴内弓絃等ノ十六村六千七百餘石ノ地皆古ノ大幡郷ナリ、コノ郷茨城ノ北郡ニ属ス土俗館庄ト称ス文祿檢地ノ時

新治郡ニ属セラル慶長以後ノ制皆コレニ准ス

生園郷遠曾乃布

倭名抄云生園○按ニ今小曾納村アリ、生園ノ訓ト相同

ヲ以テコノ誤○按ニ今ノ小曾納村ナリ、生園讀テシノフトスベケレバナリ、佐竹氏ノ臣小曾能氏アリ、甲明神勸化帳ニ見蓋コノ地ヨリ起ル所ト見ユ、生園ノ名義詳ナラス倭名抄ト地圖トシ合考ルニ是郷東ハ白川田餘ニ

鹿蒙云常陸國  
記云採火石村之  
大橋本村造敷  
末村造琴俗  
云比佐頭コレ  
即瓦土記ノ文  
ナリコノ大谷  
ヲ云カ

郷ニ接シ西ハ山前拜師ニ郷ニ隣リ南ハ茨城郷ニ接シ  
北ハ石間郷ニ錯シテ小曾納花野井大谷竹原同中郷同  
新田馬場鶴田三ヶ村四ヶ村宮田野田立延川戸及今ノ  
新治郡小井戸等ノ十五村五千五百餘石ノ地皆古ノ生  
園郷ナリコノ郷茨城ノ南郡ニ属ス弘安太田文ニ南郡  
小井戸七町八段野  
田一町四段大竹原十五町大谷六町トアリ又今ノ俗ニ  
官田四ヶ村馬場竹原新田ヲ中之郷トシ小井戸ヲ仲之  
郷トシ鶴田ヲ竹原中郷ト云皆一義ナルベシ思フニ生  
園郷ハ南郡ノ中央ニアルヲ以テ中郷ト称スルモノカ  
未タ詳ナラス 中世完戸庄ニ隸スル村里アリ立延四ヶ村三ヶ  
村鶴田馬場等今  
ニ完戸庄ト称ス又竹原小井戸等モ完戸庄ト称スレト  
太田文ニ南郡ニ属スルヲ見レハ近世ノ誤ナリ

文祿ノ檢地ニ旧ニ准シテ本郡ノ域ニ属ス只小井戸一  
村滑川ノ以南ニアルヲ以テ新治郡ニ属セラル慶長以  
後ノ制皆文祿ノ法ニ従テ更メス

茨城郷年婆  
良岐

倭名抄云茨城○按ニ府中今新治郡  
ニ属スニ茨城ト云處アリ  
府中ヨリ高濱へ土人呼テ婆良幾ト云相傳ヘテ茨城ノ  
出ル間ニアリ  
本郷トスコレ古ヲ忘レサルナリ税所々藏天正年中ノ  
旧記ニモバテキトア

アリサレバ古クヨリ婆良幾ト称セシト見エタリコノ  
地ニ税所宅地アリ○今バラキト云ハウマヲノ言便ナ  
リ萬葉仁上総天羽郡上丁文部島カ歌義知乃倍乃宇万  
良能宇礼尔波保麻米乃可良麻流伎義乎波加礼可由加  
年コレノ轉ヒルナリ今ニ東国  
ノ俗言茨ヲ謂テバラトス 弘安太田文ニ在廳名田

ノ内ニ稻久二十八町七段六十步加茨城定ムトアリコ

レ是地ヲ云ナリ 在廳ハ国司ノ下司ニテ府中ニ居ル者  
ナリソレカ料ニ充ラル、稻久名ノ内

ニ茨城ヲモ加ヘテ二十八町餘ニナル 蓋古昔郷長ノ居  
ヲ云ナリ即税所ノ所領ナリ

住セシ所ナリ府中大砂新田田中大橋四ヶ村田木谷高

濱等ノ村里今ニ至テ茨城郷ト称ス亦古ヲ志レサルナ

リ風土記云古老曰昔在國巢山之佐伯野之佐伯普掘土

窟常居穴有人来則入窟而竈之其人去更出郊以遊之狼

性梟情恠窺掠盜每被招慰弥阻風俗此時大臣族黒坂

余同候出遊之時茨棘施穴内即縱騎兵急令逐迫佐伯等

如常走歸土窟盡繫茨棘衝害疾死故取茨棘以着縣名

云々トアリ其注ニ所謂茨城今存那珂郡之西古者郡家

所置即茨城郡内ト記セリ然レハ茨城ノ名義ノ起リニ

地ハ那珂郡ナル茨城郷ナリ 和名抄ニアリカノ茨城郷

ナリ詳ニ那珂因テ考ルニ上古ノ時国造治務ヲ施セシ

間ハカノ那珂ノ茨城ハ茨城国造ノ居ル所ニシテ茨城



按三茨城国モ  
成務ヨリ應神  
ノ始マテハ中  
ノ内也

国ノ内ナリ。孝徳帝ニ至テ、国郡ヲ定メラレシ後モ、茨城  
ノ郡司ハ、国造ノ廳ヲ具マ、郡家トナレテ居住セシナ  
リ。凡土記古者郡家所置即茨城郡。然ルヲ孝徳帝ヨリ和  
銅マテノ間ニ、ソノ茨城郷ハ、那珂郡ノ地ニ属セラレ、更  
ニ茨城ノ郡家ヲハ、コノ国府ノ傍ニ移サレサテコトモ  
本郡ノ郡家トナリタレハ、旧名ヲ移レテ、茨城里トハ呼  
レタルナリ。西郡ノ地共ニ茨城郷アルハ、コノ故ナリ。風  
土記云、徙郡西南近有河所謂信筑之川源出自筑波之  
山、從西流東經歷郡中入高濱之海。夫此地者芳菲嘉辰、搖

日本雄略記  
高彦、船船楊  
子方言曰小舟謂  
之船、謂之解  
船、小舟船謂之  
船、長而薄者  
謂之船、短而深  
者謂之船、注  
曰、今江東呼船  
解者音步

落涼候、余駕而向乘舟以游。春則浦花千彩、秋是岸葉百色。  
聞歌鶯於野頂、覽舞鶴於渚下。社又カ口漢壤、逐濱洲以輻湊。  
南暨農父、棹解船而往來。况乎三夏、熱朝九陽、暑夕嘯友、率  
僕並坐瀨曲、駉望海中、清氣稍扇、避暑者杜鬱陶之煩、岡  
蔭徐傾、追涼者、輒歡然之意。詠歌云、多賀波麻尔、支与湏苗  
奈弥乃、意支都奈弥、与湏止毛与良志、古良尔志与良波、又  
云、多賀波麻乃、志多賀是佐夜久、伊毛乎口口門麻止口伊  
波口阿夜志、古止賣志門。志多賀是佐夜久ハレタニ思フ  
心アリ、古事記黒日賣カ仁徳帝  
ニ、獻レル歌、大和ベニ行ハ誰ツマコノモリツノトアリ  
シタヨバヘツ、ユクハタガツマ

信筑川ハ今ノ志筑川ニテ志筑村ノ北ニアリ府中ヨリ  
 ハ西南ニ當レリ高濱之海ハ即高濱以南ノ内海ヲ云コ  
 ノ邊ハ國府ノ傍ナレハ古昔ハ盛ナリレ所ト見エタリ  
 地圖ニヨリテ推考スルニ是郷東ハ田餘郷ニ錯シ又高  
 濱海ニ至リ西ハ拜師城上ノ二郷ニ接シ西南ハ城上郷  
 ト隔ツルニ志筑川アリ只市川ノ一村  
川南ニアリ北ハ生園郷トノ  
 間ニ滑川アリテ府中市川大砂新田根本田中大橋四ヶ  
 村田木谷高濱中津川等ノ十村八千五百餘石ノ地皆古  
 ノ茨城郷ナリ中世本郡ヲ分テ南北二郡トナス時ハ府

中ヲ以テ中央トス但コノ郷ハ南郡ノ域ニアリ弘安太  
田文ニ  
 南郡田木谷十二町八段半高濱田四町二段塩橋一町八  
 段市河七町栢延九段半国分寺十三町府郡分六十一町  
 九段三百歩トアリ府郡分トハ府中ニ属セル田畠ヲ云  
 ヘルナリ今府中大砂新田田中大橋四ヶ村田木谷高濱  
 等スヘテ南城庄ト称ス南城ハコレニ依テ南郡ヲ國府  
 南條ニテ即南郡ヲ云ヘルナリ  
 郡トモ稱ス鹿島大祢宜  
文書ニ見ユ文祿ノ檢地ニ新治郡ニ属セラ  
 ル今ニ至テ其制ヲ更メス

田餘郷多萬  
利

岳八岡ノ記ナ  
ルベシ古クヨ  
リ訛レルモノ  
アリ

鹿島大宮司旧記  
文曆二年神洪用  
途目録三竹原郷十  
三石栗山郷十三石  
弘安嘉元ノ田文ニ栗山  
ナレコレハ田余ヤニ丁  
角ニ廻タル大枝郷十  
三石トアリ大枝ハ下  
玉里村ノ舟場ニ大  
井戸ト云アリ海夫  
注文ニ大枝津トアル  
是ナリ栗山ハ栗原  
岳ナルベシ大宮明神  
ヲ祭ルモ神領ナル  
故カ  
又按鹿島田收目録  
ニ大枝田木谷田余  
上吉景アリテ文曆  
目録ニハ大枝田木  
谷栗山上吉景アリ  
コレニテ栗山ハ田余  
ナルコト明ナリ

倭名抄云田余

○按ニモト田舎ニ作ル風土記弘安太田  
文及古文書等ニヨルニ田余ノ誤ナリ余

ハ餘ノ畧体ニシテ中世以後多クコレ  
ヲ用エ仍テ舎ラ更メテ余トス ○按スルニ今ノ

新治郡上玉里下玉里ノ地是ナリ且コノ二村ノ外高崎

川中子ノ二村モ亦玉里郷ト称ス玉里即田餘ニシテ今

ノ字ニ從フモノハ天正以来ナリ風土記云郡東十里栗

原岳昔倭武天皇停苗岳上進奉御膳時令水部新掘

清井出泉浄香飲喫出好勅云能濟水哉  
尤カ 俗云与久多麻 礼流弥津可奈

○日本紀ニ水タマル依細  
ノ池シ云々ト云歌アリ 由是里名今謂田餘トマリ是

ナリ今府中ヨリ上玉里ニ至ルコト一里□町ハカリア

リ風土記ノ文ニカナヘリ栗原岳ト云ヘルモリ其名ヲ

失スト云ヘトモ玉里ノ地ハ近里ヨリ高敞ニシテ小川

村及霞浦ノ水邊ヨリコレヲ望メハ実ニ一ツノ岳ヲナ

セリ風土記ノ文ムナレカラス是村ノ鎮守ハ鹿島神ヲ

祭リテ大宮大明神ト称ス社後ニ古井アリ称シテ玉之

井ト云靈泉ナリトテ濫ニ入テ見ルコトヲ許サス蓋コ

レ倭武命ノ掘シムルモノト見エタリ弘安嘉元ノ太田

文ニ南郡小河四十一町一段大枝十三町四段大田余七

十三町七段トアリコレ皆古ノ田餘ノ地ナリ  
大枝ハ今 大井戸ト

云際レテ下玉里村ニ属ス  
二十九町小大枝十三町四段大トアリ天文ノ園部状ニ  
ハ田餘トアリ和光院過公帳天心中ノ所ニ田マリニ作  
ル関氏所藏天正ノ文書ニハジメテ玉里ノ字ニ後ヲ仍  
テ考フルニ天正ノ比ハ文字定マラサリレヲソレヨリ  
後全ク今ノ字ヲ用ヒシト見エタリ地圖ニヨリテ推考  
スルニ是郷東ハ立花郷ニ接シ西ハ茨城郷ニ隣リ南ハ  
流海ニ涯リ北ハ茨城生園ニ郷ト錯シテ上玉里下玉里  
高崎川中子小川コレハ大津ナルベシ馬場小塙等ノ七村五千六

云際レテ下玉里村ニ属ス  
康永中傳写セル鹿島官田牧目錄ニ田餘

二十九町小大枝十三町四段大トアリ天文ノ園部状ニ

ハ田餘トアリ和光院過公帳天心中ノ所ニ田マリニ作

ル関氏所藏天正ノ文書ニハジメテ玉里ノ字ニ後ヲ仍

テ考フルニ天正ノ比ハ文字定マラサリレヲソレヨリ

後全ク今ノ字ヲ用ヒシト見エタリ地圖ニヨリテ推考

スルニ是郷東ハ立花郷ニ接シ西ハ茨城郷ニ隣リ南ハ

流海ニ涯リ北ハ茨城生園ニ郷ト錯シテ上玉里下玉里

高崎川中子小川コレハ大津ナルベシ馬場小塙等ノ七村五千六

百餘石ノ地皆古ノ田餘郷ニシテ茨城ノ南郡ニ属ス文

祿ノ檢地ニ玉里高崎川中子等ハ新治郡ニ属セラレ餘

ノ三村ハ本郡ノ地ニ存ス今ニ至テ其制ヲ更メス

小見郷義乎

倭名抄云小見○按ニ今ノ新治郡小見村ナリ弘安太田

文ニ北郡尾屋七町二段小大田七町一段三百歩小見四

町片岡四段半宇治會十八町三段沼田六町二段大ト

アリコレ皆小見郷ナリ 沼田ハ今ノ野田ナリ 小見ノ名義詳ナラ  
ス再ヒ按ニ小見和見 和名抄ト地圖トヲ照校スルニコ  
ハ麻績ノ美カ  
ノ郷東ハ山前郷ニ接シ西ハ夷針郷ノ堺ニ田竈川アリ  
南ハ拜師郷ニ隣リ北ハ新治郡ノ堺ニ至リテ小見大田  
中戸小塙尾谷柴間部原宇治會野田佐久片岡等ノ  
十一村四千二百餘石ノ地皆古ノ小見郷ナリ是郷茨城  
ノ北郡ニ属セシテ文祿ノ檢地ニ新治郡ニ属セラル今  
ニ至テ其制ヲ改メス コノ村里當時多ク  
ハ館庄ト称ス

拜師郷 波也

倭名抄云拜師○按ニ今ノ新治郡上林村下林村コレナ  
リ弘安太田文ニ北郡高倉十二町林十一町村上二町四  
段三百歩ト見エタリ拜師ノ名美ハ即林ナリコノ郷  
ノ郷長居宅ノ邊ノ称ヨリ起リシモノト見エ倭名抄ニ  
ヨリテ地圖ヲ檢スルニ是郷東ハ生園茨城ノ二郷ニ接  
シ西ハ田竈郷ニ隣リ南ハ城上郷ノ堺ニ田竈川アリ  
北ハ小見山前ノ二郷ニ錯シテ上林下林浦頭鳥爪村上

高倉、栗田、漆屋等ノ八村三千〇百〇石ノ地皆古ノ拜  
師郷ナリ、コノ郷茨城ノ北郡ニ属ス文祿ノ檢地ニ新治  
郡ニ属セラル今ニ至テ其制ヲ更メス

石間郷伊波

倭名抄云石間〇按ニ今ノ岩間上郷岩間下郷コレナリ  
中野谷中臺ノ二村モ亦岩間郷ト称ス石間ヲ以テ名ト  
スルモノハ上郷下郷ノ地山谷ノ間ニアリテ山中岩石

多キヲ以テナリ倭名抄ニヨリテ地圖ヲ按スルニ是郷  
東ハ安候白川ニ郷ニ接シ西ハ新治郡ノ堺男体山ニ限  
リ南ハ山前郷ニ隣リ東南生園郷ニ接シ北ハ安候郷  
ニ錯シテ岩間上郷同下郷上加賀田下加賀田平町太田  
町平町大田町ノ二村ヲ完戸ト称ス手越友部鴻巣土師却室片倉中  
野谷中臺ノ十三村七千二百石ハカリノ地皆古ノ石間  
郷ナリ中世完戸庄ニ入ル一本文書應永〇年文書ニ完戸庄山尾郷手越村トアリ拾  
葉抄岩間熊野権現元龜中ノ勸進帳アリ完戸庄峯山トアリ今ニ至テスヘテ完戸庄ト称ス文祿檢地ノ  
時古ニ准シテ本郡ニ存ス今ニ至テ其制ヲ更メス

安饒郷 阿牟 慈加

倭名抄云安饒○按ニ今ノ新治郡安食村ナリ是地ノ鎮  
守大宮社ニ應永十年ノ金鼓アリ其銘ニ常州國南野庄  
安食郷トアリサレハ安食ノ字ニ從フモノモ近世ノ口  
トニアラス中世是地邊小田氏ノ管内ニカ、ル小田時  
知ノ子某コ、ニ住レテ安食氏トナル 小田系譜ニ見ユ 阿牟慈  
加ノ義詳ナラス但慈加ハ湏加ノ意ニテ洲渚ノ意ナル

ベレ下総ノ葛飾郡モ川海ニ濱スル地ニテ慈加ノ意ハ  
同シコト、見ユレハナリ凡湏加ト称セル所ハ江河ニ  
ソヒタル地ノ少シク高キ地ヲ云白湏加横湏加ト云皆  
コレナリ今ニ湏加ト云ハ其儀ナリ倭名抄ト地圖トシ  
照按スルニ是郷東北並ニ流海ニ涯リ西ハ城上郷ニ隣  
リ南ハ大津佐賀ノ二郷ニ接レテ安食完倉上新田金川  
新田井関石川上輕部下輕部成井柏崎等ノ十村七千  
二百餘石ノ地皆古ノ安饒郷ナリコノ郷中世南野庄ニ  
入ル 安食村南野庄ニ入タルコトハ前ニ見ユ 文祿ノ檢  
其他ノ村里今ニ至テ南ノ庄ト称ス

地ニ南野庄ナベテ新治郡ニ属セラル故ニ是郷モスヘ  
テ新治郡ニ入ル今ニ至テ其制ヲ改メズ

白川郷志良加波

倭名抄云白川○按ニ白川ノ地名今迄ヒテ其地詳ナラ  
サレトモ遊方名所略ヲ考ルニ本郡ニ白川ト云ヘル川  
アリ蓋コレ白川郷ノアル所ナリ川ノ名ヲ以テ郷名ト  
ナスモノ其例ナキニアラス陸奥国白河郡白河郷下野

国郡渚郡黒川郷等コレナリ

陸奥ノ白河郷ハ白河城ノ  
所ニテ白河関址モ近

辺ニアリコレヲ今ハ関山ト云其関山ヨリ出ル川ヲ白  
川ト称シテ畑宿ト云処ヲ徑テ會限河ニ會ス水中白土  
アリ水色白キヲ以テ名トスト云白河郷ハ其水源ニア  
レハ川ヲ取テ名トセシコト明ナリサテ是郷ニ郡家ヲ  
置レシ故ニ一郡ノ名トモ成ケルナリ又黒川郷ハ黒羽  
城ノ近里ノ郷名ニテ黒川ト云ヘル小流ノアル所ナリ  
コノ川ハ源奥州ノ堀ト云処ヨリ出テ十二里餘ヲ徑テ  
黒羽ノ隣里川田村ニ至リ湯佐良川ニ會シテ那珂河ニ  
入ル黒羽ト云ヘルモ黒埴ノ假字ニシテ是辺ノ土色黒  
カリシヨリ川ヲ黒川ト云ヒ其川ニソヒタル地ヲ黒川  
郷ト称セシモノト見エタリ奥州會津ノ黒河ト云ヘル  
所ニモ黒川ト称セル川アル由地藏美驗記続編ニ見ユ  
コレヲ證スレハ本郡ノ白川郷モコノ白川ト名所略  
云ヘル川ノ名ヨリ出タルモノト知ラレタリ

ニハ茨城郡白川黒川兩般流也或云黒川畔川也流入田



地畔也黒畔和訓近ト載タリ今白川黒川ノ名ヲ知モノ  
ノナレ然レトモ地圖ヲ按スルニ當時本郡ニ於テ蒜間  
川滑川ヲ除キテハ巴川アルノミナリサテ蒜間滑川ノ  
二流ハ共ニ一流ニテ支流ナレ巴川ヒトリ兩般流ナリ  
曰テ考ルニ所謂ユル白川ハコノ巴川ト見エタリ古ノ  
茨城  
郡ニトリテハ田舎川モ本郡ノ内ナレト名所畧ヲ撰セ  
ル時ニ既ニ新治郡ニ属シテヨリ百餘年ナリ今ノ茨城  
郡ニトリテハ千波湖ノ上流又那珂河蒜間川等ノ支流  
モアレトソレハ皆古ノ那珂郡ノ内ナレハ白川郷ノア  
ルヘキ所ニアラス故ニ断レテコノ二流ノ水源一ハ岩  
巴川ヲ以テ白川ニ充シナリ  
間村ヨリ出一ハ西郷地村ヨリ出テ世樂生井沢兩村ノ

間ニ至テ合シテ巴川トナル所謂ユル兩般流ハ是ナリ  
思フニ岩間ヨリ出ルモノ白川ニシテ西郷地ヨリ出ル  
ハ黒川ト見エタリ至テ小流ニテ畔川ノ義ニ合ヘハナ  
リ今西郷地  
川ト称ス陸奥ノ白川下野ノ黒川ニ准スルニ本郡ノ  
白川ノ左右ニ叢居セル村落ハ古ノ白川郷ト見エタリ  
且此地辺必一郷ヲ置ヘキノ地アリ長門本平家物語富  
士川除ニ本国人多  
氣美幹ノ使者平家ニ捕ラレテ源氏ノ軍卒ノ多少ヲ問  
ハレシ時ニ常陸国白川ヨリ此方ハ野モ山モ皆兵士ニ  
テ候ト答ヘレコトアリ然レトモソレハ陸奥倭名抄ト  
ノ白河ヲ誤レルニヤト覺ユレハ取ラス  
地圖トヲ照按スルニ是郷東ハ鹿島郡ニ隣リ西ハ石間

安候二郷ニ接シ南ハ生園五花ニ郷ニ錯シ北ハ島田郷  
ニ並ヒテ小幡足黒秋葉西郷地三字一村下座上雨谷下  
谷並三字一村柴高小岩戸三字一村世樂佐戈新田四字一村上吉影  
下吉影並三字一村前原飯岡上合生井沢島羽田及今ノ鹿島  
郡紅葉同新田菅野谷大和田富田等ノ二十村六千九  
百石ハカリノ地皆古ノ白川郷ナリ中世コノ郷ノ西方  
半ハ完戸庄ニ入り小幡西郷地下座上雨谷下雨谷柴高  
東方ハ茨城ノ南郡ニ存ス弘安太田文ニ南郡上吉影六  
半ト云リ其他鹿島宮田牧目錄ニ毛南郡上吉影  
ト云リ島栖毎量寺文書康永年ノ注文ニ毛南郡下

吉景郷トアリサレハ世樂以東ノ村文祿ノ檢地ニ旧ニ  
里ハトヘテ南郡ニ属セリト見ユ  
准シテ全ク本郡ノ域ニ属ス今ニ至テ其制ヲ更メス

安候郷阿吳

倭名抄云安候○按ニ今ノ上安居村下安居村是ナリ或  
安古ニ古代駅家ノアリシ所ニテ国府ヨリ那珂郡河内  
作ルニ至ル間ノ駅路ナリ大宝以来日本後紀云弘仁三年  
九月癸丑廢常陸国安候茨城郡那珂郡河内那珂郡石橋那珂郡助

田後ヲ河内ノ次  
ニ列子レハイカ  
ナリ雄薩ノ次ニ  
入ベキモノナリタ  
マク誤レルニヤ  
アラン其外ハヨ  
ロレ後紀ニハ山  
田薩薩田後

川多珂郡道藻島多珂郡 郷名 棚橋同上ナルベシ 橋板本島ニ作ル 六駅更建小

田雄薩田後等三駅トアリコレニヨレハ安侯河内等ハ

古クヨリノ駅家ナリシヲ弘仁ニ設アリテ止メラレ

シト見ユコノ廢置ハモト国府ヨリ奥州へ越ル駅家ニ  
道アリシヲコノ時一路ニ定メラレシナリ詳

ニ辨ス然レトモ便宜ヨカラサリレニヤ後ニ安侯河

内ニ駅ヲ復サレタリ延喜兵部式ニ常陸国駅馬榛谷信太

郡五匹安侯茨城郡二匹曾祢行方郡五匹河内那珂郡田後多珂郡

山田那珂郡雄薩久慈郡各二匹トアリ安居村ニ長者屋敷ス

クモ塚等ノ名存スコレ駅家アリレノ證ナリ長者屋敷ノ  
ハ駅長ノ

トナラベタリ  
ヨロレトスベ  
シ

宅趾ハクモ塚ハ馬ニ槽ヲ飼タ  
ル所ナリ詳ニ行程篇ニ辨ス 安侯ノ名義詳ナラス和

名抄ト地圖トヲ照校スルニ是郷東ハ島田郷ニ接シ西

南石間郷ニ錯シ北ハ那珂郡ノ堺ニ限リテ上安居下安

居水部上押邊下押邊土師大胡山小泉仁古田長兔路共

村一湯崎住吉天野下三字橋爪等ノ十村五千五百餘石

ノ地皆古ノ安侯郷ナリ是郷中世完戸庄ニ入ル住吉村  
文明

年天王舘口銘完戸庄住吉トアリ文祿ノ檢地旧ニ從テ

今ニ至テスヘテ完戸庄ト称ス

本郡ノ域ニアリ今ニ至テ具制ヲ更メス

大津郷 於保比圖

倭名抄云大津○按ニ大津ノ名今ヒヒテ所在詳ナラス  
ト云ヘトモ地圖ヲ檢スルニ今ノ新治郡大堤村ノ以南  
加茂戸崎沖宿ノ邊ハ古ノ茨城郡ニシテ必一郷ヲ置ヘ  
キノ地ナリ仍テ考ルニ大堤ハ大津堤ノ義ニテ戸崎ハ  
津崎ノ轉訛ト見エタリ且大津ト称スルモ人船舶輻輳  
ノ地ニ於テ称スル処ナリ 近江国志賀郡大津本国多珂  
郡大津皆船舶ノアツマル所  
ナリ○思フニ大津ハ今ノ小河ノ津ト見エタリ大井ト  
云地名今ニアリ古ク大枝津ト云ハコトナリ田余ノ才

日本紀有明記  
ニ渡唐ノ船航  
紫大津ノ浦  
ヨリ登ストア  
リコレハ筑前  
博多津ヨリト  
云船舶往来ノ  
津ニアラレバ  
大津ノ名ナキ  
コト知ヘシ

井戸云ハ他郷ナレトモ大津ノ入口ナル故其名ノコ  
レルセルベシ再ヒ按ニ大津ハ今ノ大戸カ大戸長岡郷  
ヲ一郷ニセシコト吉田文書建保三年九月ノ状ニコノ  
アリ又嘉元田文ニモアリ鹿島文書ニモアリ尚可考コノ  
戸崎沖宿ノ邊ハ流海ニ濱シ土浦ニ相並ヘル地ナリ凡  
コノ流海鉾子ヨリサシ入テコトニ至テ盡タリ故ニ高  
船ノ往来今ニ至テ甚多ク流海中第一ノ津ナリ大津ノ  
名ヲ得ヘキコト其謂ナリ然レハ是地邊古ノ大津郷夕  
ルコト疑フヘカラス風土記和名抄ニヨリ地圖ヲ按ス  
ルニ是郷東ハ佐賀郷ニ隣リ西ハ筑波郡ノ堺ニ至リ南  
ハ流海ニ涯リ北ハ安房郷ニ接シテ上大堤下大堤根本

加茂戸崎御朱  
印波波郡トア  
リ誤歟可考

コノ御ノ北辺ヲ  
中世ニ養崎御

三水 文祿ニ新治郡 深谷加茂 文祿ニ波郡ニ入 戸崎 同菅谷上沖宿 コレ  
祿ニハ信太郎 田村 文祿ニ波郡ニ入 等ノ十村六千七百餘石ノ地

皆古ノ大津御ナリ是御中世南野庄ニ入ル 稅書文書應永十二年文

書南野庄田村御トアリ今ニ至ラズヘテ南庄ト称ス 文祿ノ檢地ニ新治郡ニ属

セラル今ニ至テ其制ヲ更メズ

立花郷 多知波奈

倭名抄云立花○按ニ今ノ行方郡羽生村沖湏村八木蒔

トモ云ト見  
エテ後所文  
書元亨三年  
ノ讓狀ニ南ノ  
御イラサノ  
御云々トアリテ  
其下ニ西至サカ  
イ東ハ田ノアモ  
南ハ倉敷ノウ  
ラサカイ西ハ小  
ツノ北ハ小河  
ノ畠サカイト  
リ證トスレ  
幅谷与沢ノ辺  
ト見エタリ

村 以ニ分村ナリ 及本郡倉敷村等スヘテ其地ナリ羽

生ニハ橘明神ト云ヘル社アリ且近キ世マテ土人ハ橘

御ト称セシト云 水戸人小宮山昌秀曰元祿中是村ノ医

行方郡橘御羽生村ト記セリ 英保良哲ト云者ノ著セシ 沖湏ノ土人ハ今ニ橘庄ト

称ス 沖湏ハ羽生ノ分村ナル故 倉敷ハ鹿島大祢宜文書

ニ橘御内倉負村トアルモノナリ古ノ立花郷タルコト

疑フベカラズ是御兼安以來鹿島ノ神領トナリテ大祢

宜代々ノ知行スル所トナレリ仍テ大祢宜中臣氏コ、

ニ住レテ羽生氏トナル 永祿天正ノ乱ヨリ武士ノ為ニ 押領セラレ有名每実ノ地トナ

リ文祿ニ至テ一向停廢セラレレカト大祿宜ノ定地羽  
生村ニ存レテ除地ナリ今ハコ、ヲ館跡ト呼テ除地ヨ  
リ三石九斗志升五合ノ貢ヲ大祿宜家藏ノ兼安二年十  
年々大祿宜ノ家ニ收納スト云  
二月常陸ノ高階經仲ノ寄進狀ニ廳宜留主所可令鹿島  
社神領橘郷事右郷聊依有宿願所令奉死日次御供不  
足料也是則為宰吏安穩國中豐饒也免除官物以下國  
役雜事以大祿宜則親可令知行如此奉免後雜後司宜無  
宰籠款但恒例除田不可相違兼又於今年收納物者本  
御司可致沙汰者在廳官人等宜兼知不可違失故宣ト  
アリ一レ是郷ヲ寄進ノ始ナリ治承三年經仲解官セラ

レテ平宗実常陸介ニ任シテ後先例ニ准シ同四年六月  
ニ更ニ寄附セラレ是寄進狀今大祿宜家藏同年七月宗  
実ノ目代右衛門尉中原某稅所百滴カ下文ニ留主  
所下可早任先例為鹿島神領橘郷事右去六月日御  
廳宣狀備件郷任先例為神領免除國役雜事以大祿宜  
則親可令知行也但於恒例除田者不可依違之狀所宣  
如件者任人宜兼知用之以下トアリ鎌倉右大將関東ヲ  
管領スルニ及テ又先例ニ從ヒ是郷ヲ寄セラレ東鑑

以下  
云 關文

田籠御多可

倭名抄云田籠ハ誤ナリ今菴ヲ読テ加多萬トスルモノ  
日本書紀神代下卷彦火々出見尊海神宮ニ赴タマヘ  
ル所ニ毎日菴ヲマナレカタマトヨメルニヨレリ且同  
書曰以毎日堅間為浮水云々所謂堅間是今之竹菴也ト  
アリ證スベシ古事記ニハ无間勝間ニ作ル假字ナリ和  
歌ニ詠スル所ノ玉勝間ト云ヘルモコレナリ加多萬ハ  
モト小菴ノコトニテ古代ハ加多萬ナレテ或ハ加多菟  
又ハ如門萬トモ轉レ用ヒタリ和名抄竹器類ニ四声字  
苑云等菴漢語抄云小菴也ト見ユコノ加多萬ハ古代ハ

農家ニテム子ト作り用ヒレ物ト見ユレハ田畠ニ持行  
ク料ニ作りタラシクハ多加多萬ト呼ケシコトナトノ  
アリテ田菴ノ字ヲ充タリト見ユ ○按ニ今ノ新治郡枋岡村ナリ是村

ノ属里ニ高友村ト云アリテ鎮守白鳥明神ヲ高友明神  
ト称ス又信筑川ノ上流其邊ニアリテコレヲ高友川ト  
云中古ハ別立村ニテ田子共ト云ヘリ田子共ハ田籠ノ  
轉ニテ又轉シテ高友トナレルナリ弘安太田文ニ北郡  
河俣二十一町六十步柿岡三町九段田子共四十四町五  
段大金差十一町六段半片野三十二町九段トアリコレ  
ニヨレハ是比ハ柿岡等ノ村里ヨリ土地廣カリシナリ

古ノ本郷タルコト顯然タリソレカ何レノ頃ヨリカ柿  
岡ノ属里ノコトク成レト見ユテ税所文書永享中ノ注  
文ニ柿岡河俣上曾吉生田子共柿岡高倉沼田此六ヶ所  
令進候云々トアリコ、ニ田子共ヲハ別ニカゾヘスレ  
テ六ヶ所ト記レ柿岡分ト注セシヲ見レハ是比モ既ニ  
柿岡ノ属村ノ如クニカゾヘテレシトアリレト見エ  
タリ是郷田菴ヲ以テ名ニ負シハ古代田畠ノ用ニ充ヘ  
キ答箒ヲ多ク作りテ近里ニモ贈リシコトナト有テ称  
セシニモアルベケレトタレカナラズ奥州安積ノ辺ニ  
高玉村アリ高玉


氏ノ起ル所ニテ其名アルコト久シ思フニ高玉モモト  
ハ田菴ニテコトト同義ニテアリシナルベシ  
倭名抄ト地圖トヲ照按スルニ是郷東拜師郷ニ接シ  
西ハ大幡郷ニ錯シ南ハ筑波郡ノ堺ノ山ニ至リ北ハ夷  
針郷ニ隣リテ柿岡金指根小屋向町已上ニ村ヲ  
片野郷ト云川俣半  
田ノ六村五千八百餘石ノ地皆古ノ田籠郷ナリ是郷茨  
城ノ北郡ニ属ス太田文前ニ見エタリ  
ハスベテ館庄ト称ス今文祿ノ檢地ニ  
新治郡ニ属セラレ今ニ至テ其制ヲアラタメズ

新治郡



餘戸里

倭名抄ニハ見エサレ凡鹿島郡ノ堺ニ置レレコトアリ

レト見エタリ鹿島大官司  アマヘノ山ヲ限リ

ト云コトアリ又鹿島郡海老沢村ニ天部明神ノ祠アリ



新編常陸國誌卷之十二

