

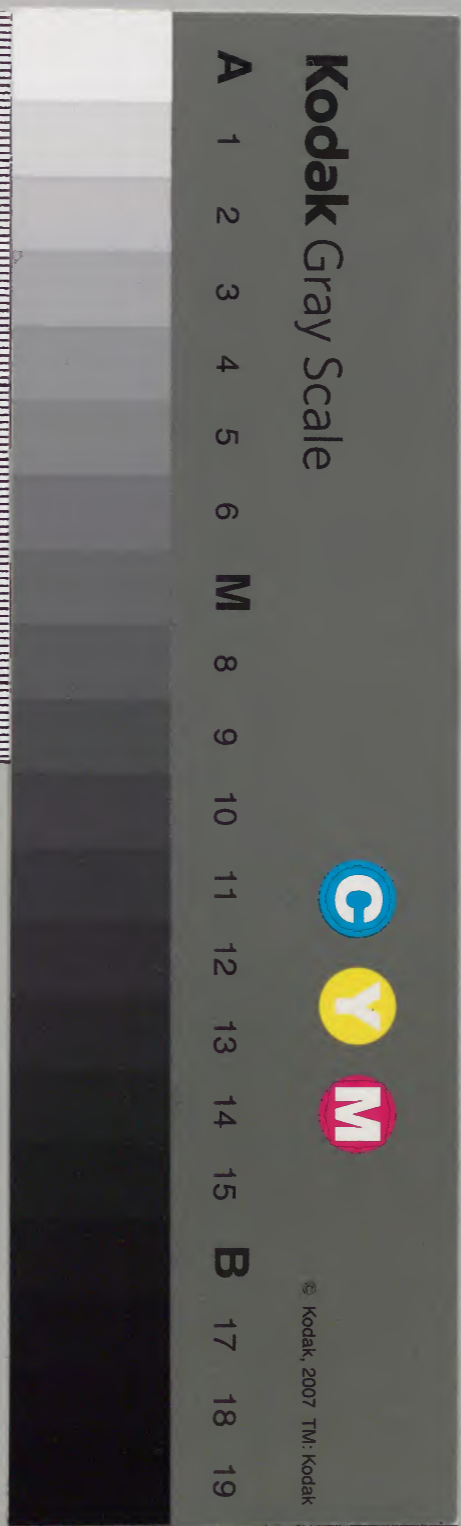
越後名寄

十三十四

和書門			
九三〇九號	一〇三函	一〇三架	一八冊
類			

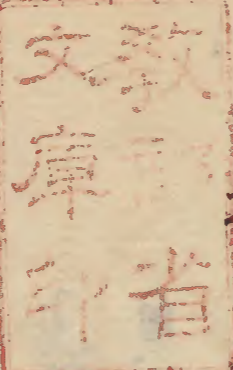
内閣文庫			和書
九三〇九	一〇三	五八	七五函
類	冊	架	

内閣文庫	
番號	和 9309
冊數	18(9)
函號	175 87



越後名寄卷第十三

内一〇三二八號



花草類

牡丹

和名布加美久佐。山野ニ不生中国ヨリ根コレ来リ苑

植テ賞愛ス近世梅木ヲナシ且種ヲ植エ苗生長シ

テ其花千変万化ノ珍種ヲ生シテ毎極。貝原ハ草

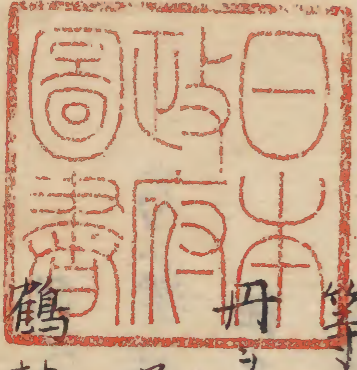
中ノ木ト云リ上代我朝ニ牡丹ナカリシニヤ萬葉古今

集ニ詠ナシ詞花集ヲ新院崇徳位ニシバシマシ、時牡

丹ヲヨマセ給ヒケルヨシ侍リケル白大政大臣藤忠通

咲ハクノウリチアモ伝ふマケ見ノクモのトクヤモ

鶴林玉露曰牡丹自唐以前未有因至武后時天探山乃



得之

芍藥

和名衣比須草一云沼美久須里 浦原郡 弥彦山同
郡加茂山古志郡 諏門嶽東南ノ方ニアリ其外ニ未
自生花ニ植ル艷麗ナル物ハ方々ヨリ將來ス其數多
メ不可知也。牡丹花品中之為第一芍藥為第二故
相ト云牡丹芍藥ノ白或淡紅ナル花ヲ煮テ豆油ニ酢
和シテ食フ性味好紅キハ不可食花史ニ牡丹芍藥ヲ説
テ詳ナリ

奥州河沼郡 千笑原チウワノ・壽永年中 然後四郎長
茂千根ノ芍藥ヲ植ル仍千笑原ト云此原ニ長茂子其妻

菊

竈御前觀遊之地也 有竈塚有御前水 長茂筑二
十八館於隈川 莊藤村宇内村有遺跡 會津凡土
記同四家合考 附録等 委事 千笑原在 會津坂
下 馭之後 以了書加ハルハ長茂 越後守ニテノ行趾故也

和名加波良嶽 茂岐 見原曰此ノ和名野菊
花ニ藥ニ不可用 有夏秋冬之三種

近世好花甚多 品類千余種ニ至ル 花葉トモニ湯煮
シ 簞ハ上豆油ニ浸シ 食フ水ニ入レハ苦シ

黄花ヲ飯、和蒸テ食 香气好同 鹽ニ淹 未醬ニ藏シ
テ佳味也。行厨集云 菊ノ葉ヲ乾テ茶トシ 服ス 色香
皆好

菊子栽ル丁十月中旬旬花ヲ持テ二三日乾テ花辨ハヲハ
サミ切テ片ト花葉ト花莖ハヲ別々ニ紙袋ニ入貯置翌
春三月ニ至リ山林中ノ黒ホコホヲ用テ樹盆セキタイノ中へフル
こ入餘リニ不堅平ニ厭ツミツラ付石佈ニ在花葉ヲモミ碎キ村
ナク蒔上ニ花辨ヲツリカケ其上ニ黒ホコホヲ籠カニテフ
リカケ花辨ノ見へサル程ニ然稔ワ一筋アモノ蒔ヲ作り
蒔タル土ニ直ニ付サルヤウニ掛東ノ椽ノ下ニ置朝日ノ
影ノアタルヤウニシテ己ノ時迄蒔ヲトリ午ノ刻ヨリ蒔
ヲ椽椽ノ下ニ置毎日如此コト然十日計ノ後外ニ出シ日
ニアテルナリユ乾カハコモノ上ヨリ釜ニテ水ヲ可灌廿日計ニ
テ苗生ス生スレハ必有珍花ハ鞠ハ菊ノ本字ナリ萬葉

集ニ菊ヲ詠セス古今集ニ詠スハ雲脚抄云寛平菊
合以後殊ニ名物トハナレリマサリクサト云蘇我菊ト云
ハ黄菊ナリト云兼和帝一カツ莖ナル色ヲメラサセ
五七菊モ黄ナルヲ愛サセ玉フ仍兼和菊トハ黄ナル
ヲ云林道春ノ書ニアキシト書リ

梅子

瞿麥石竹。和名奈天志古。上古奈津。大和梅子
山野ニ生ス夏ヨリ秋冬迄紅梅色ノ花咲ツキテ不
絶藥ニハヲ可用。俗ニ山野ニ生ル者ヲ梅子ト云園中
ニ栽ル者有細白紛紅紫赤斑爛數色品類有數十百
唐梅子ヲ石竹ト云只唐モ大和モ氏ニ梅子ト稱シテ可也

古今集

みづりたふふと山をよみ春をみ見し秋を色くのむるは
是ハ唐梅子ナリ。梅子床夏一物ニ色也。本草略名云人
家栽者稍小而妩媚有細白紛紅紫赤斑爛數色俗
呼為洛陽花

燕子花

倭名白吉花ト云由藏王ニ見ヘタリ蒲原郡池沼自
生ス猶諸郡ニ在葉二尺餘葉鳶尾草ニ似テ長シニ
四月ノ交ニ濃紫色ノ三出ノ花ヲ開ク最艷也又家園ニ
栽ル者白ニ紫ノ斑點有モノ白キモノ白紫相交モノ紫ノ
六出ナル者有又一種四時花開テ不絶者アリ俗ニ是ヲ

四季咲ト云最可愛賞

俗ニ杜若ヲカキツハタトス也杜若ハヤフミヤウガ也

福州志燕子花其性未詳ト出タリ

花蒲葍

諸郡皆園ニ栽テ賞愛ス葉ノ高リ二三尺莖蒲ノ葉ニ
似テ艷ナシ五月莖ヲ抽テ三出ノ花ヲ開ク燕子花似
テ數呂ノ美麗難盡書名目甚々能生長シタリ小
枝生シテ花ヲ開ク又呂々ヲ不隔集合セテ栽レハ勝レテ
繁茂シタリ花ニ移リ染テ色變シ後ニハ一色ニ異ル也元
來變化セシ者故ナルヘシ

馬花

諸郡ノ野路山里之草中皆生ス三島郡ノ海濱ノ山々
最多花葉共ニ花菖蒲ノ同類ナリ花色糾紫ノ葉
薄ノ二三品ノ異リアリ希ニ斑文ノ者有リアリ五月開花
今按ニ馬花ト名ツクルト花中ニ喙手ト云フ葉アリ此ヲ形
ノ似タルトテ小童ノ戲玩ニ馬ノ鞍ト云々復テ以テ名ツケタル
ヤ且菖蒲ニ劣ル丁甚シキヲ以カ或ハ秣ニ多ク刈故ニヤ

紫羅襪花

按花菖蒲元來馬花ヨリ變化シタル者ナルカ
花葉凡ニ燕子花ニ略似テ小ナリ花園ニ栽自生ノ者未
見今ハ只アマメト云四月ノ末ニ花ヲ開有紫白ノ二種古
歌ニアヤメト讀ルハ菖蒲也

紫羅傘

鳶尾鳩尾鴨脚並同。倭名古夜須久佐苑ニ栽テ
愛賞ス葉射テニ似テ莖短ク紫碧色ノ花ヲ開ク
夏ニ到リ此花最早ヲ以テ俗ニ一初ト云又白花ノ物
アリ希也。松之山家妻有莊ニ屋上ニ植テ大風訪ト
ス根組合テ不離

本草圖經云名鳶尾葉似射テ花色紫碧不抽高
莖俗呼紫羅傘其根即鳶頭示入藥

蝴蝶花

沢水辺濕地ニ自生シ甚繁茂ス射テニ似テ深青
葉微シクタハメリ四月初ヨリ白花ヲ開ク淡紫色ノ

窄^{シホ}リ華布ノ文有テ小皺アリ其花小シテ如蝴蝶
葉ハ冬モ不凋

蛭蝴蝶花

頸城郡永山蒲原郡護摩堂山ノ麓菅ノ沢村ノ
坂道ノ傍ニ在リ外不知野生人苑ニ栽テ愛賞スル小
草ナリシヤカ名ツクル氏鶴尾ニ似タリ四月花ヲ開ク
長不過五六寸

馬圍

希ニ園ニ栽三四月ノ文ニ紫碧花ヲ開ク大抵花葉
共ニ紫羅瀾花ニ似タリ五月結子為角子如摩而色
赤有稜根ヲ取テ為^{ハケ}耐

本草温草上時珍云一本ニ三十莖一名暴虫實

福壽草

蒲原郡弥彦庄角田山ニ生稻島ノ驛ヨリ上リテ岩
折体ト云ル処ニ多ク生又同郡青海庄加茂尾上山
盤船郡邑上ノ近邑下道山ニ生花葉共ニ俗ニ男力
タコト云草ニ似タリ昔ハ有リヲ知ラサリシカ近世ニ至リ
テ取テ市中ニ出シ賣時侯正ニキ國ニハ立春ニ花開
故ニ九日草ト云又フクツク草ト云当國ハ寒ニ氣殺伐
烈カ故ニ二月ニ至リ漸ク花ヲ開ク

水仙

金盞銀臺。頸城郡春日新田駅ノ田畑ニ甚多ク

生シテ耕作ノ妨ト成同里井駄ヨリ一里計ニ福田村堀
内村ト云其田圃ニ甚多ク生ス其中ニ金盞銀臺ナル
者アリ玉玲瓏猶アリ又春日新田ノ後稻島ノ古城
跡ニ紅花ノ物アリ最珍ト云ヘシ此外野生シ不知ク
花園ニ栽テ玩フ葉蒜ニ似秋ノ末ニ生長一二尺六出ノ
白花ヲ發數朶ヲ成黃ナル心アリ其香清幽ナリ冬ノ
中花ヲ發クヲ稀ナリ蒲原郡新浮湊ノ近邑寄
居園屋青山ノ辺ニ毎冬祭花凡海辺ノ雪積ラサル村
里ニ心ヲ盡シヌレハ十一月十二月開花也等閑ニ捨置ハ三
月開花ヲ閑ノ王思義ニ文因繪曰余家之香雪林
常時教或每花時芳氣撩久ノ本草云水仙類名金

盞銀臺宜卑温地故名水仙單衣白黃心ノ西陽雜俎
云祿祇出拂林國開花紅六出白色花心黃赤不結子冬
生夏死

治癰腫及魚骨哽又以花作香泔塗身理髮凡眼科
取其根細末水飛ノ以點突眼有效紋汁入眼亦佳人
傳臙瘡^一俞

宜草

和名和寸礼久佐ノ何方トナク山野ニ皆生ス早春ニ苗
ヲ湯煮シ豆湯ニ浸シ又未醬ニ和シテ食軟ニテ并美
也葉ノ色薄萌葱ニテ微燕子花ノ葉ニ似テ別也夏
莖ヲ抽テ黃紅花ヲ開ク又三種ノ花色アリト云フ今

見ル所只一品也

菹草ト云者花葉共ニ小ニテ花黄也俗ニセシテイ花ト

云節菹草ト云ハ葉ニ白縦筋アリ菹草ト北ノ庭ニ栽ニ

見ル時ハ思フセウレヨシ俗ニ云フ又皆菹草ト云ニ忘草

忘草ト同異古来未決之今朝歌人為同草續古今集

ニ云

ウチノ草モ母ノ草モ古里ノ新郷ノ名地ニ云フ

八雲御抄ニ云忘草大和物語ハ忘草忘草同物ト云ヘリ

又別物氏心得ヘシ

遵生八牋曰子辨物食之殺ハ草辨者可食

救荒本草曰根亦可修粉如治蕨法

琅那代醉編卷四十四詩所謂菹草非菹草云其説

詳也

事類合璧花有黄紅紫三種

風土記懷妊婦佩其花則生男鹿食九種解毒草乃

其一也續博物志曰菹草一名鹿草草一作花名宜男

菹

端山深山皆生枝葉嫩柳ニ似タリ五月末ヨリ紫色細

花ヲ開テ八月ニ至ル最クヤマカナリス園ニ栽ルモノニ宮城野

ト名ツクルハ其花葉糸ノ如ク花中ニ乱シテ艶麗類ナ

ク花ハ濃紫最愛賞スヘシ又白花ノ物アリ希ニシテ珍

シケ氏枝葉瓜情微省シリ

花史云觀音菊ハ天竺花是也五月開テ至七月花頭細小
其色純紫枝葉如嫩柳其幹之長与之等和名抄及漢
語抄ニハ鹿鳴草ヲハキト訓シ又秋ヲハキト訓ス万葉集
ニハ牙子ヲハキト訓ス又榛ノ字ハキト訓ス和歌ニヨリハギノ
花ヲ讀リ中華ニハ不賞之是モ草中ノ木トスルカ

紫陽花

和名阿津左伊古歌ニ阿知左伊トヨメリ山々皆アリ莖
ノ高ク二三尺枝葉粉團花ニ似五月淡碧色ノ單小花朶
ニナリテ咲日ヲ歷テ微紅色ニ変ス又花丸ク群リテ開
者アリ形粉團花ノ如シ苑ニ栽此モ草中ノ木カ
韻語陽秋曰有山花色紫氣香穠麗可愛菓知

其名白樂天標其名曰紫陽紀之以詩其花如粉團
花或曰是ヲ常山トスルハ非也常山ハ別物也

百合

和名由利諸山皆アリ春三月苗ヲ生ス後莖ノ高ク二
三尺葉竹ニ似テ五月六出ノ白花ヲ開ク黒紫ナル
星點アリ花ノ渡リ凡三四寸園ニ移シ種テ年ヲ経
レハ根甚肥大ナリ菜蔬ノ部藥品ノ部ニ本如シク出ス
カ如シ俗山百合ト云フ左百合俗稱也古志郡諏訪山嶽
蒲原郡粟生嶽同郡加茂山ニ生形狀畧山百合ニ
似テ花ノ色淡紫紅最艷色愛玩スヘキ風情也昔
日在原ノ時五月中旬大原ヨリ獻山へ上リテ時此花ヲ

見。車百合俗稱也。浦濱ノ山ニ生一莖真ニ抽テ其端ニ
生如小篠葉如微ワカ其中央ニ六出ノ黄花ヲ開ク植樹
店ニテ竹島ト云ニ島郡寺泊ノ山ニ生ニ外ニモ往々アリ
岩百合海辺磯渚ノ巖ニ生ス莖不高六出ノ黄紅花ヲ
開クツク卷丹菜蔬ノ部ニ委ク出スヲニユリ野地百合小
キ異アリノ園ニ植テ愛スル物種類甚多ニ悉東都京
都浪華ヨリ持來スル物ナリノ山丹ヒメニ花紅白丹ノ三種
アリノ其日晝テ夜合スルヲ夜合花ト云○松前ニ花ノ黒
者有ト云

蜀葵

葵ハ總名也戎葵荊葵ホ類品アリ諸郡皆アリ宿根アリ

生ス子ヲ蔕テ生スルニ物二年ニシテ花ヲ開ク莖ノ高
數尺花共ニ畧芙蓉ニ似タリ五月花咲白深紅淺紅
紅梅色薄紅梅紫淡紫紫黒ノ品類アリ凡花ニ黒
色ハ稀ナリ又單葉八重千葉ノ品類アリ最可玩
賞西陽雜俎曰蜀葵可緝為布枯時燒灰藏火
久不滅

王氏彙苑云成化甲午倭人入貢見蜀葵花不識
問何名人給之曰此一文紅也其人以紙狀其花題云花
於木槿花相似葉与芙蓉葉一般。五尺圍干遠不盡
尚留一半与人看

其未書曰異国亦有如此能詩者花五月自下開初徐

至上梢同盡時為梅雨終

錦葵

錢葵処々花苑ニ植ル莖三四尺葉ハ圓ニシテ歧ナシ其花
数品アリ大サ錢ノ如シ三年ヲ過シハ莖リ高く枝多ク
成テ悪シ国俗唐葵ト云又冬葵者アリ葉有歧ハ別
ル本草蜀葵集解錦葵ヲ載タリ

向日葵

一名西番葵花史千菊魁ト云俗稱日旋（ニヨハリ）或日車ト云諸
郡皆アリ稀ニ栽莖数尺ヨリ丈ニ及フ葉亦大也六七月
頂上ニ只一花ヲ開ク色黄ニシテ渡八九寸計日向テ巡ルケウ
トキ者ナレ氏陽ニ従フヲ賞スル耳枕草紙云（カサア）

ちうりてはてふぬき日旋にまうらひや
ふかへてのふ本のあつろもねほえておう

唐葵催馬樂浅緑ノ詠物有モ是ナリ

童蒙抄云向日葵トテ日影カタフク也

文選二十九陸士衡ノ詩アリ

蕃サ薇

諸郡ノ村里皆アリ墻ニタヨリ或ハ木ニ蔓行シ或架ニ
傳フ是真ノ蕃薇ナリ花新ニ開テ淡紅久クシテ深紅
ニ至ル又初ヨリ後マテ淡紅ナルモ有八重ニシテ紅ナルモ白
ナルモアリ俗ニスベテイバラト云有刺。源氏物語ニモ蕃
薇ノヲ見ヘタリ。金沙羅（サシハラ）金罌（ナヒイハラ）子。牡丹イハラ（イハラ）九教品

長春

アリ

月季花ト云荊ノ類也長春ハ俗稱也單葉千葉大小
數品アリ月紅ト云フモノハ八重ノ紅花諸郡皆庭園栽
テ玩フ春ノ花最佳冬雪ヲ戴テ開クハ猶珍重ナルニ刺
ノ有リイフセキ

治療瘰未破者

野薔薇

山野街傍或塘堤畠畔皆生ス莖三四尺葉ハ小ニシテ
多ク甚利シ近付ヘカラス四五ノ交ニ出ノ單白花ヲ
開香氣遠キニ至ル俗ニ金銀花ヲ加入シテ忍冬酒割

ス乱飛飯ニテ花ノ露ヲ取糟ヲ蒸テ燒酒ヲ取ニ酒ニ香
氣久シク不失

靈醫金瘡外治ノ藥トス。本草管實集解時珍云
南番有薔薇露。合璧事類云大食園花露更

玫瑰花

海濱ノ沙中ニ生ス三嶋郡大和田寺泊野積浦原郡
松ヶ崎島見太郎太夫濱磐船郡乙村桃崎塩屋
磐船甚多其外処々ノ海濱ニ生ス莖ノ高サ一二尺余
葉ハ刺ニ似タリ四月細花ヲ開長春花ニ類シテ大ク
美ナリ芳香佳ナレト枝葉小刺多ク近ベカラス五月ノ末
ニ実ヲ結フ大サ七八分ニテ圓ク扁シ初メ青黄ニ熟メ赤

ク玉ノ如シ中ニ子多ク且ク酸シ有瘡塊人不可食甚
為害此物兒童ノ為戲玩耳

資暇録云梅槐似薑薔薇而深紫香氣アリ亦別一種差
堪伯仲。食物本艸佳云極利。汚穢灌溉。枝幹多
刺葉小辺多鋸齒。四月開花大者如盞小者如盃色
如燕脂。香同蘭麝味亦微苦温。無毒。主利肺脾
益肝胆。辟邪惡之氣。食其香其美令人神爽。
花吏園史名花譜等ニ載タリ

仙臺秋

葉モ莖モ秋ニ似テ長ニ三四尺四月黃花ヲ開苑ニ栽
テ見ユ三嶋郡出雲寄野ノ南道節ノ端々ニ生ケル

又落水村磯山村ニ在。本草柔滑菜之首篇ナリ

櫻艸

葉ハ梅葉ニ似テ小葉ナリ三月紫色ノ花ヲ開ク形櫻
花ニ能似タリ稀ニ白花ノ者アリ野生ノヲ未知信列
輕井沢野ノハ坂ノ辺リニ野生甚マシ

九輪草

山野村里往々有之。日影ヲ蒙ル北面ノ檐下湿地ヲ
好葉畧蘿蔔ニ似テ辺小ノ有鋸齒長七八寸莖ヲ
抽テ一輪々ニ花ヲ開テ終リハ大抵九重計ニ至ル仍
テ九輪草ト草ト名ツク紅白紫淺ト色斑品類甚
多シ昔ハ赤ノ一色ノミアリシニ近世ニ至テ有教品未見

野生

鳳仙花

金鳳花夾桃並同。何方ニモ花苑ニ時栽莖一二尺ニ及
葉微柝葉ニ似テ六七月花ヲ登形状ニ藤花ニ畧タリ
數呂ノ花色アリノ女兒赤花ニ酢醬草ヲ按合ノ似ヲ
深台ニ實ヲ急性子ト稱ス治骨體
女人白花子ヲ毎日一粒服新産妓女ノ法也手足ノ腫タ
ルニ白花ノ物花葉莖根ニ碾テ塗付上リ巾ニテ包ム一
夜ニ腫消ス童謡ヲ其實ヲ口中ニ入レハ損齒

莖スミレ

紫花地下口倭名須美禮古未比本久佐石野止

八

ス小草ナリ葉長三寸許本廣ク未接ニ先花ニ似テ
青春三月濃紫ノ花ヲ開ク形微紅豆ノ花ニ似タリ最
艶美也又白花者アリ小兒コマシキ草スマノ草ト云然
兩花ヲ相文花ノ腮ヲ合セ相引テ戲トス

良陣云葉長ク深青ニ花真紫ナル者當國ノ俗ニ古
未ヨリスミレト云リ又歌書ニ莖ノ字ヲ用ユ又本綱ニ
云葉丸ク蔓アリハ花葉赤ク淡色ニテ正月ノ末二月ノ
初雪ノ消ル跡ニ花ヲ開俗ニ是ヲスミレト不稱風情ヲ
トレリ又一種葉丸ク莖ノ形ニテ色濃花最深紫ナルモ
ノ三四月ノ交ニ花開クアリ本草ニ紫花地下蔓ノ有
モアリ葉圓シト書リ若水曰此別号莖々菜ト云故國

俗莖菜ヲスミレト誤リ稱ス莖菜ハ別也

賜出粟

千葉ナルヲ麗春花ト云諸郡皆園ニ栽圃ニ蒔七八月
交ニ肥土ニ種子ヲ釜下メ灰ニ和テ蒔トキハ虫踐不食五
月花ヲ開紅白紫濃淺單八重千葉品類甚多之春
蒔ハハ形色亦ニ劣レリ朝西路ヲフクシテ開ケル形状牡
丹芍藥ニ遠ニマサリテイト、イミシク見ユ
遊照齋カ花譜ニ此花ノ美ヲ稱スル丁詳ナリ

岩藤

又小藤氏云庭苑ニ栽莖二尺ニ不及シタルレ氏蔓ニ北菝
ニ似テ小花四月交ニ開ク藤ノ花ヨリ微赤ヲ藍ク又米白

花ノ者アリ三島郡 求草ノ山ニ自生ノ者アリ 他郡亦見
○本草云芫花ハカス花若温大毒又不可近眼俗云岩藤此者
三月開花同類而別種也

剪春羅

莖二尺計葉桔梗ニ似テ厚ク堅シ四五月ノ頃花ヲ開ク色
赤黄ニシテ形石竹ニ似タリ白色ナル者モアリ本草温
草下ニ出又花史ニ見ヘタリ

剪秋羅

諸郡皆アリ園ニ栽毎年ハ刈テ肥地ノ樹下ニ栽テ
佳不然消シ易シハ葉ヲ思ハ初秋緋花ヲ開ク形花共
ニ好美ナリ白色ノ者モ有花葉共ニ剪春羅似テ甚勝

レリ近世品類頗多之其中、松本ト称スル最佳本綱
剪春羅集解ニ剪紗花ト云ハ即秋羅也剪春羅ト
一類別種也

島菊

秋牡丹ト云シマキクト云ハ世国ノ俗稱也京師ノ人ハ貴
布称菊ト云往昔山州北山貴布称川ノ岸ニ九月花
ノ盛ヲ見シテアリノ当国ニ自生ナシ園ニ栽シ莖ニ尺計ノ
葉菊ニ似タリ花又菊ニ似テ紫色葉黃咲テ九月菊ニ
先立テ開ク遵生ハ殘葉ハ牡丹ニ似テ花ハ淺紫黃心ナ
リ苗古根ヨリ生スノ花史ニモ亦同農圃六書喫之微臭
ノ本草不載

秋海棠

諸郡皆アリ此草日ヲ恐ル丁甚シ北方ノ檐下垣根ニ宜シ宿
根ヨリ生ス又子ヲ蒔ハ生シヤスシ四月芽ヲ生ス色赤シ
長シテ莖ニ尺余ニ至ル節々赤シ葉ハ大抵ケラノ葉ニ似
テ上下ノ葉カハル右左ハ顧ル色濃緑ナリ七月花アリ九
月ニ至ル色淡紅花瓣大ニ小ニテ共四出花ノ莖紅シ咲出
テ日ヲ經ルモ花後ニ實ナシ葉ノ附陰ニ零餘子ノ如ク小
子ヲ結フ卷丹ノ子ノ葉間ニ生スルニ同シ艶麗最上ノ
花ト云ヘシ。寛永年中初テ中華ヨリ長崎ニ
来リシト云リ絹布ニ物ナシニ付タルニ按付テ搾レハ
好ヲチル京師深屋ノ用ル要見也花鏡云為秋色中

第一。名花譜曰一名斷腸花嬌治柔軟真如美人
搭_レ粧性喜陰見日即瘁九月收_ト枝上黑子_一撒於地
上明春發枝老根過冬者花發_テ更茂

雞冠花
カイトフケ

諸郡皆アリ花園一種一年蒔也昔ハ二三品_ハテ花形
モ扁ク梭_ト相帯_ツ立_テ見ルカ如ナル者ノミナリナリシカ
近世品類甚_ク多ク其中ニ鮮紅童ルヲ上品トス近代朝
鮮雞冠花ト云品アリ俗ニ南京雞冠ト号ス莖短_{シテ}
不及尺仍之世人益_ニ裁_テ愛賞ス子ヲ蒔_テ遲_ク苗ヲ
生スル者花良

六月ノ末ヨリ花開_テ霜ノ後_ニ至_シ一花_ニシ_テ盛_キ花_也

花ニシクハナシ

檀特花

諸郡皆アリ稀ニ園ニ栽形状全ク芭蕉_ニ似_テ小也葉ノ長
寸尺半余五月抽莖高_ク五尺鮮紅花ヲ開五月ヨリ九月
ニ至_ル莖頭數花連_リ開形長ク開_ク了_テ不全_ニ實_ヲ結_フ大
_ク如大_ニ拇指少_シ長_シ殼内ノ實如蓮肉_ニシ_テ堅_シ世人
以念珠ト云秋_ニ至_リ實_ヲ蒔_テ生_シ易_シ凡_レ性寒_ク裏_ニ
冬_ニ至_リ根_ヲホ_リテ_テ芋_ノ如_シ炉火ノ近_ク埋_置春
煖_氣ニ至_リテ栽_キ糞_ヲ忌_ム
稻_ノ水_ニ云_レ葯圃_ニ回_リ春日曇_ル花_ハ紅_ク子_ハ堪_テ串_ル珠_ハ微_ク香_ス
是檀特花ナルハシ

金匱花

諸郡皆アリ野生ナシ庭園ニ栽四時有花故ニ又謂常春花
花莖長サ不足尺花黄ニ赤ヲ帯タリ花形微ク菊ニ似
タリ本草及諸書ニ出タリ

金錢花

夜落金錢子午花俗ニ云古每軟春種ヲ栽一年草ナリ
莖葉形状畧番椒ニ似タリ高二三尺葉細長ク二寸余辺
鋸刃ノ如キキサアリ五六月葉ノ間ニ丹紅花ヲ開ク朝ニツ
ホシ見ヘ午時開テ夜ニ落故ニ俗ニ午時花ト云深紅ニシテ
五出葉モ紅ニテ大寸寸余最愛賞スヘシ然氏花開テ猶
傾ケリ畫譜云出自外國梁時外國進花孕如錢亭ト

白粉花

漢名火炭母草

メ可愛倭名抄云梁簡文帝有金錢花賦續博物志曰
李衛云金錢花損眼

苑ニ種二月蒔テ其年花ヲ開宿根ヨリ生シタルハ六七月
ヨリ花開テ九月ニ至ル莖葉軟ニテ長二三尺葉雞冠花ニ
似テ薄シ枝節多ク繁茂ス花形丁子ノ如クテ少シ長ク
色種粉如シ又緋キ物アリ朝ニ開テ夕ニ萎ム實黒ク皺有
リ形椒ニ似テ微シ大ナリ内ニ白粉アリ世物昔日往々有
シカ今世希ナリ貝原曰中華ノ書ニ未見
實ノ内ノ白粉ヲ揉テ按テ塗婦人面光沢優於鉛粉
其葉搽汁傳折傷及疥癬小瘡皆良

杜鵑草

莖ノ高ク二三尺大抵形ハ剪秋羅ニ微似テ葉ノ形小篠ノ如ク節多シ秋開花蕾ハ筆ノ如ク花葉六出ナリ中ヨリ一葉出テ又花ノ形ヲナス每莖ニ紫ノ小點多シ杜鵑ノ羽ノ文ニ似タリ何テ名ツケタルナルヘシ華布控深ノ如シ

千日紅

形剪秋羅ニ似テ不同類莖尺ヨリ二尺及枝葉甚繁茂ス花形梅ノ頭ノ大サニシテ圓ク楊梅ノ実ヲ見ルカ如ク色濃紫也又白花ノモノアリ此花甚日當國ニナシ近世種ヲ得テ甚多シ花鏡曰至冬葉雖萎而花不萎^{レホ}婦女採簪於鬢最能耐久

美人草

紅白紫ノ三種アリ罌粟ノ別種ニテ小ナル物ナリ莖ノ長サ尺ニ及ヒカタシ花容罌粟ニ劣ル^レ甚シ只幽寂ナルヲ美人ト称スルニヤ花譜曰花四瓣色艶類罌粟小也園史云吳俗呼為虞美人草蓋罌粟之別種也今因俗称美人草

荷包牡丹

葉似牡丹葉軟三四月淡紅紫色ノ花ヲ開ク葉ニ連リテ咲往々庭園ニ栽花鏡曰一名臭兒牡丹

泡盛草

莖尺計葉當帰ニモ又蓮^ニ黄^ニモ似タリ四五月穂ヲナシテ白花ヲ開ク微黄色ヲ帯タリ泡盛^氏又粟盛^ニモ可作

庭植

岡萍蓬

葉浮蕃似テ春川骨似タリ黄花ヲ開ク草花アリ

八重モ有苑ニ栽

草繡線菊

葉和俗ニ云升麻似テ夏ニ至リ淡紅梅色ノ細花ヲ開

一朶群リ咲テ如女郎花

旋覆花

金沸草ノ莖ノ高ナ九尺七八寸夏秋菊花ノ如黄花ヲ開

草ナル物山野ニ生于葉ナルヲ園ニ栽甚艱急茂シテ後ニ他

草ノ妨ト成根深ク難除去

大平廣記云節絶須續者取旋覆根絞取汁以節相對以汁塗而封之即相續如故蜀兒奴逃走麥斷節以此續之百不失一

白莖

白鶴仙

葉闊ク有文庭ノ石間ニ殖テ葉堅剛ニテ佳六月莖ヲ抽

テ鈍曰ク花ヲ開風情可醜京師ニ之ヲ高麗ギボウシト

云本州ニ毒草類ニ出タリノ當國ノ鄙俗莖ヲ煮テ食之

紫萁

浦洋ニ磯山當リ往々有之大概玉簪花ニ類テ葉セマク小ニ

色薄シ花モ又畧似タリ因俗ウルイト云京師ニハ玉簪

花ト云

ブレテウ

三島郡間瀬蒲原郡角海五荷角田、磯山に皆あり春
苗ヲ生ス葉ウルイニ似テ縦ニ白文有テ如縵シマ識夏花ヲ開
ク如紫萼花ニ秋ニ至リ葉ノ白文消テ青シ

銀蘭

是モ同シ磯山ニ生ス葉フレテウヨリモ小ニ細ク秋ニ至リ莖
ヲ抽テ六出ノ紫花ヲ開ク白ク長莖アリアマナヒ云カ

鷺草

此者モ紫萼同類ニテ大抵形状相似タリ花白ク其質ナ
キニ似タリ故ニ名ツケタリ

女郎花

諸郡ノ山野、皆生ス黃連花リ開ク其形莖ル粟ニ相似タリ
又白花ノ物アリ和歌詩ニ詠スルハ黃花也宗硯法師カ藻
鹽草曰白花ナルヲ俗ニヲトコメシト云又云オホトチハ女郎
花ニ似テ白シヲトコラミナノ花共云リノ本州、獲菴カ説ハ黃
花也時珍ハ白花ト云リフミナヒ敷醬フミナヒト名付シハ此花葉ノ臭如
醬ノ損、医学入門曰花黃色ナリ

薊

山野、邑原皆生有大小大ヲ俗ニ鬼薊ト云小ヲ女郎薊
ト云共ニ紫花ヲ開ク莖ノ高サ三四尺微紫色ナリ枝葉
茂リ葉ニ七ニ似テ長セハ寸辺ニ缺アワテ刺アリ有皺
花形婦人ノ肩拂ノ如ク俗ニ鬼ノ肩拂ト云暮秋枯テ

冬宿根ヨリ苗ヲ生シ春茂リ四月ヨリ花ヲ開ク女郎アサミ苦菜ヲ蔬
トシテ食性味好毒近世園ニ栽テ玩フ物ハ上方ヨリ將来
白紅淡紅濃紫薄紫不可舉員最貴スヘシ莖枝葉ニ白
毛アリ葉ニ有刺手ニ觸カタル又紅毛莖莖ハ花大ニシテ葉長
シ小薊藥トナシ血ヲ破血ヲ保ツ婦人ニ多ク用ユ大薊ハ腫
物ヲ治ス根ニ有毒

毛茛ケシホウ

石龍芮ケヨクク地棍。水莖若莖椒菜同回蒜。和名字志比尋惠
ノ布加豆美。此草山野ニ生シテ極テ多シ莖二三尺葉畧
菊ニ似テ先尖リ三四月ノ交ヨリ丑出ノ黄花ヲ開ク毒草也
園ニ栽ル者千葉ニテ美也二品共莖葉ニ白毛アリ此草ヲ用テ

瘡ヲ截法今当国民間ノ賤者知乏甚多し草ヲトシト云医
学大要曰山人截瘡未按テ貼寸口一夜作泡如燎故呼為天
灸自灸葉及子氣辛温有毒不堪服食止用搗瘡。
六要ニ石龍芮二種アリト云天灸ニ用ハ毛茛也

蒲英ホト

蒲英白鼓丁。和名多牟保ク。津豆美久佐布知奈。葉
略葛芭ニ似テ大鋸葉長不足尺二月ノ下旬莖ヲ抽テ黄花ヲ
開ク菊ノ花ノ如ク四月下旬マテ残花アリ葉煮テ可食又白花
ノ者アリ

百部キシコクシ

山中ノ叢ニ生三月苗生テ四月莖ノ高三四尺余葉軟ニシテ葉

似杉葉及茴香枝盤之葉ノ間ニ著黄白小花隨テ結子圓ク
青シ秋熟スレハ深紅南天燭子ヨリ微シク大ニ莖枝ニ着テ一
粒ヲナリ最美也此草ノ葉極テ細密野雞逃陰テ免細
穢故テ以テ各ツク本綱ニ百部ノ有ニ種竹葉ノ如ナル物ト
茴香ノ如ナル者ト。寺嶋本朝ニ百部古者有之而今則無
之云又別物雉子竈出濕草

補牛蘭 漢名獨頭蘭

蒲原郡白川庄出湯邑ノ近山ニ在他郡ノ諸山ニモ可有未
之ヲ不見聞葉如甘蘭シテ長不過四尺七八寸計薄黄色ノ
花ヲ開春ヨリ及秋不絶花形蘭ニ似テ莖短シ

增補越後名寄卷十三終

越後名寄卷十四

越後寺泊丸山元純輯

同水原小田島武允扶合

伊勢神都秦檉丸 參補

蕨類

蕨

凡莫在木曰景在地曰蕨大曰景小曰蕨

諸郡邑皆作ル土地ノ善惡ニテ甚有不同瓊城郡高
田ニ出ル權洲野佳味也古志郡長岡ノ千午ニテ作ルモノ
成児ト云形小ニ中微シクヒ味最美也淺葱色ニテ肌
スヘラカ也蕨凡共云フ中ハ淡綠色也三島郡与板出ス者ハ
信濃川ノ向並木村ノ産ナリ与板ヨリ一里其形有大小色
黄薄萌葱ニテ虜ニ有微細之小割勝々又一種織ニ

黄清ノ班筋肌ノスヘテ刀成アリニ筋共ニ中ハ薄緑也
割テ見ニ瓢坊口葵ノ葉ノ形アリ又三葉柏ノ形ナリ
モアリ味ヒ極テ佳美也凡國中ノ最上トスハ今世山
城ノ谷川武藏ノ川越撰列木津ノ産ニモ不可劣蒲原
郡諸庄ニ佳味ナル者有ヘシ新深ニ出ル天野ハ名ノミ
也金津庄横越村ニ出ル者ヲ多鶴卯形小
ニシテ中ニ至ニ遠其色白ク味極テ佳ナリ此ヲ収ルニハ竹籃ニ宜
シ一二宿ヲ経テ食性味良新ク堅キハ虚入不宜能熟
ニ自蒂ノ晚タレ物軟ニテ味ハヒ最美ナシ共遠ニヤツテ日
數歴カタキ故ニ不熟ノ間ニ指取也モキトル濃別真桑村ヨリ
出ル物上品トス故ニ此ノ能者ヲ皆マクハト称ス○脾胃虚
冷ノ人ハ不可食但核瓢ヲ云テ蒸熟シテ可食氣味生

ナリニ不劣無害俗ニ瓜ヲ属食ハ八目ヲ惹フト必然リ陶
弘景曰熟瓜除瓢食之不害人○物類相感志曰得旨
梅而爛ル然ラハ瓜ニ破ラレニハ白梅ヲ食スベシ本草曰瓜ニ
傷ラルニ麝香ト酒トヲ用テ解ス又塩湯ヲ用ユ楊文公
談苑ニ破瓜羊俗ニ似破瓜為ニハ字後魏書ニ曰瓜ハ大
小ヲ不擇味ヲエラフ然ニ人ノ形ノ美大ヲ取テ心ノ善惡ヲ
不擇ヲ貪人ノ瓜ヲ賞ニタトフ○又陶淵明モ云リ○瓜蔓晒
乾者如鐵緑截之唯断名チ久須用之為鉤緑漢家
最重之自中華来天蠶絲共之一類乎○患及冒脚家
人食之病永不除也

西瓜

寒瓜諸庄皆作瓜其中海邊ニ近キ村ノモノ甚肥大也外、
皮深青ニ内濃胭脂ノ如ク核ノ黒キ夏捺ニ塗ルカ如キ者味
甚美也。是固中昔日ヨリ用未リシ種也。○内色紅ク畧黄
ヲ帶テ核ノ謁色ナク皮青者ヲ俗ニ朝鮮西瓜ト云リ味
好。○皮尋常ノ如ク青ク内ノ肉核共ニ白ハ味不佳アリ
○又皮肉核共ニ白ハ味甚不佳。○西瓜種類凡四種計
リ有。○此種寛永年中異邦ヨリ来リ京都ニハ寛文
延宝ノ間ニ初テ裁ト云リ當國ニ種初シハ定テ天和貞
京ノ頃ナルヘシ。○凡西瓜残暑節盛ニテ世人賞之當國
ハ時令不正ノ因故ニ瓜ハ夏ノ土用ニ後レ西瓜又残暑散

テ熟スル年ニハ賞翫ナシ。又是ヲ瓜ニ比スレハ性又甚冷滑
也。脾胃虚冷ノ人必不可喰。○香月啓益ハ性白虎湯ニ
同夏ト云リ。○凡甜瓜ノ如ク偏滯セス上気ヲ下シ目疾
甚レ之。○外ノ青皮ノ赤肉ノ間ノ白ヲ取テ塩ニ淹テ食フ
冷味アリ魚膽ニ交テ喰。 芥ノヤニ着タルニ西瓜、実
ヲ^{カン}味テ接付テ能脱ス。○西瓜懸ニ高處ニ収レ之不^レ壞若^レ當
掃帚瓜則壞ル也。東瓜亦類。○西瓜蕎麥ト同食傷^レ人
及^レ死。
錦荔枝
苦瓜一名ツルレイシ稀ニ我春核ヲ裁ウ葉ノ形ノ蒲萄及
瓜ノ葉ニ似リ架籬ニ蔓ヲ引ヘシ此モノ薯蕷野老ノ蔓ヲ

纏トハ異リ真ノ蔓ハ直ニ架上ニ上リ葉ノ間ヨリ細キ鬚ツル出
ヲ間ニ籬ニ纏ヒツクアリ夏黄花ヲ開キ秋実ノル如瓜似茄
枝菱形ニシテ長サ三寸余膚麤ク疣多シ熟シテ色純黄
ナリ後皮除テ瓢溢深紅色ナリ味甘美也核扁ク西瓜ノ
核ノ大サニテ緑ニ鉄有テ茶色也
蒲萄

和名惠美丸五六種アリ當國ニ有之紫蒲萄緑蒲萄
ノ兩種ノミ但緑蒲萄ヲ俗ニ白蒲萄ト云味劣リ在々村里
ノ後苑ニ栽置毎春架ヲ造作テ蔓ヲ上ル葉ハ畧弁麻ノ
葉ニ似テ有缺夏ニ至リ穂ヲナシテ白小花ヲ開キ秋ニ実ル
最佳果トスヘシ能収ムレハ春ニ至テモ不敗秋冬ノ交蒲萄

熟シ終リテ棚ヲタハミ下ニ紫カ送ノ類ヲ敷テ蔓ヲ下ニ置
テ冬中雪ヲ防クナリ〇エト添ト云ハ紫黑色也蒲萄ノ
熟シタル色也〇益氣倍力強志利小使瘡瘡不出食可
也

覆盆子

和名伊知古〇端山深山皆生莖木四五尺許絲莖
氣色有刺有小枝二月下旬芽生シ葉未開時ニ五出ノ
白花ヲ咲葉酥醜ニ似リ五月上旬ニ実ノル中指ノ頭ホト
ニカタマリ熟シテ黄色味甚美也性又良俗ニサカリイテ
カ又木莓トイヘリ〇覆盆子藥トナスハ不熟ノ時ニ採収テ
用ユ〇貝原ハ草莓ト云筑紫ニテ罐子莓ト云味甘酸補

スハシ春白花ヲ開キ葉酥醜ニ似有刺矣四月熟シ色
赤シ○良陳考ニ今因俗サカリ苺ト云ルモノ覆盆子ナク
熟シテ黄色也

苺

諸郡ノ山野皆有種類多ク名目委ク辨ヘ難シ前ニ云
覆盆子ノ外ハ何レモ實ノ色皆赤シ味亦劣レリ性モ不
宜桑ノ樹ニ実ル物俗ニ桑苺ト云リ熟シテ色紫黒ナク
性ハ不知○蛇苺蔓ヲ引節ニ根ス小葉一処ニ三葉生ス
黄花ヲ開キ實ノ色鮮紅也使毒腫痛按レ葉丸如大豆三
味^カ空心配ノ有效

堇

其実形如雞卵圓ク微長シ其大ハ能相似テ前ハ白ク
後ノ色如金其味不美

食物本件又救荒本草 野語金鷲蛋ヲ載タリ字統字
景曰徒歎功音泠俗乎鳥卵為蛋金鷲蛋ト云ハ其色
如金其形似鷲卵也

水草

蓮

諸郡ノ池沼汚皆生蒲系郡最多シ四月下旬葉ヲ水上
ニ生ス葉圓ク渡八九寸ヨリ及尺四五寸六月下旬莖ヲ抽テ
花ヲ開ク花ノ涼ク爽ナリ此スハキ物ナシ蓮ハ一物ノ内用
ル處多ク凡草木中第一トスヘシ蓮肉^云肉ノ青芽^云

蓮花の蓮蓋花ノ藕節蓮根也藕ノ用ウ荷葉蓮鼻也帶蓮房房ノ房

蜂房ニ似リ故ニハテストイフ中畧ナリ

蓮根ヲ煮ニ鉄器ヲ甚忌酢ノ少加ヘテ煮レハ色黒ク不

萍蓬草カハホ子

變生藕ツキ碎キ汁ヲ取水飛陰干焦餌トス

本朝令ニ骨蓬江溝池沼深皆生シ最多艸也葉ノ形芋ノ

葉ニ似テ扶ク小ニ色深緑先四シ四月ノ下旬ヨリ莖ヲ抽テ

五出ノ黄花ヲ削ク只一莖一花アリ古今集ニモ秘藏ノ一

ナリニヤ白花ノ物甚稀ナリ蒲原郡村上村入道橋ノ江溝

ニ白花ノモノ有レ之

凶年ニハ根ヲ取テ功刻ニ水ニ漬漚シ食餓饑ヲ救

本艸陳藏器李時珍說可考倭流ノ外医及女医好
用レ之性善血ヲ收ム

荷アサ

又善池沼江溝深ニ生ス往々有レ之蒲原郡鷲口村ノ街

道ノ傍ナル江川同郡野本村ノ沼ニ多ク生ス其葉睡蓮ニ

似テ水ニ浮ミ五月中旬五出ノ黄花ヲ開ク萍蓬草ノ花

ヨリ大アリ花水ニ浮ヒテ立上ラス秋ノ中頃蓮花アリ

新六帖光俊ノ歌ニ

夏ノ水ノ浮ルハ水ノ浮ルハ水ノ浮ルハ水ノ浮ルハ水ノ浮ルハ

又古歌ニ

水ノ浮ルハ水ノ浮ルハ水ノ浮ルハ水ノ浮ルハ水ノ浮ルハ

右二首ノ歌ヲ以テミレハ荇ハ根ノ水上ニアラハク、物ト見エ
○貝原曰荇ト荇菜ト花葉大抵同フシテ荇ハ根アラハル荇
菜ハ根アラハレス右二首ノ可ニ叶ヒ荇ヲアサトスヘシ荇菜
ヲアサト訓スルハ可レ非

ヒツシクナ
睡蓮

池沼皆生ス三月下旬水上ニ苗出葉ハ荇菜ニ似タリ四月
下旬八重ノ白花ヲ開ク秋近咲ツク花葉トモニ水上ニ浮
ニテ不立上具花晝ハ水面ニ浮ヒ未ノ時ツホミテ水中ニ隠ル
故ニ名ク最奇ナル者也蒲原郡求草ノ水塘ナトニモアリ
俗トシヒヤラスト云フ
酉陽雜俎及本草萍蓬艸ノ下ニ唐ノ段公路カ北戸録ヲ

引ケリ白花數重蓮ニ似テ小也其葉荇其花夜ハツホミ
テ水中ニ隠ル晝ハ又水面ニ浮フ故睡蓮ト云
蓴

俗ニ蓴菜ト云○香名双奈味莖長ク繩ノ如シ貝原云沼繩
ト云ル意カト云諸郡ノ沼池沼大抵生ス葉ハ荇菜睡蓮
ニ似テ圓ク畧長ク缺ナシ葉ノ真中ニ莖付テ蓮ノ浮
葉ノ如シ俗ニ小荇草ト云其形ノ似タルヲ以テ名ツケルカ
又俗ニ百羊以上ヲ歷サレ池ニ非ハナシト云世草ノ莖索
ニ水カ水晶ノ如ク見ユルモノ生ス是ヲ美トシ或醋未將醬ニ
テ食軟ニテ餅ク淡味也又塩淹テ人野性寒滑亡暍
胃虚冷人不可食

芰實

一名凌又菱諸郡皆有蒲原郡ノ浮最多ニ穀ヲアツノ
燒テ香炉ノ灰トス能火ヲ^{タモツ}扨合壁^{タモツ}類ニ古人是ヲ以
飢饉ヲ救シ夏ヲ多ク引リ

浮薔

俗ニ水菱又沃拈^ト云水田江滿ニ皆生大小ノ二種アリ
葉ノ色深青ニ花色深紫ニテ拈ノ如ク夏秋ニ咲又白
花ノモノ瓊城郡直江ニ近キ荒川ニアリ又三島郡川壽
村ノ江川ニ在淡白也何シモ稀ナリ

六七月採テ湯ニ淖テ晒シ乾シ再泡シ鹽炒ヲ拌ヒ食
或醬醢ニ拌食生食モ亦可也ト三才圖繪草木考十卷

二載タリ

ヲモタカ

江川水田皆生ス葉ハ慈姑ニ能似テ細ク小ニ五六月三片
ノ草白花ノ開ク近年中国ヨリ千葉ノ種ヲ傳ヘテ賞ス
アキナシハ形小也本州二十八水草ニ睡菜ト云者アリ
是乎

菰

芰草蔣草和名古毛浮池沼皆生民用多シ俗ニ真薔
ト云又賤称ニカツボト云○顯註蜜易曰花カツミトハコモノ
夏也花カツミマコモ歌ニヨメリマ子モハ端午ノ粽ヲ包ム中花ニモ
菰葉ニテマキヲ包ム○菰薦ヲ織テ中元ニ灵柩ニ敷墓所

ヲ飾ルモ亦國風ナリ○菰ヲ料理シ食テヨシ○カラマニトクシ茨菖唐音ナリ
ト云物東京文趾ニアリ葉ノ長ク二三間廣ク二三寸実ヲ安
達子ト云大梅指ノ大井ホトアリ蜜煎ニス○本州菰米一名雕
莢

海草類

エキナリ雪苔菜

苔菜ハ総焉也巖アル磯ニハ皆生巖ニ雪降シ処ニ潮ウテ
掛レハ頓テ目前ニ苔菜トナレ最奇也

頭城郡米山ノ中笠島村之海邊三島郡野積浦間瀬
濱岩船郡海府灘ノ諸村ヨリ出味美ナリ火ニ炙リ乾シ
テ羹トシ吸物煎粉類ノ盛飾リ或ハ酢和物ノ中ニ入テ

香味善○近世領主ヨリ將軍へ献上ス○性甚寒冷脾胃
胃虚冷ノ人不可食

アラカ涉釐

浦洋ノ渚ノ潮ノ淺瀬ニ在冬ノ末ヨリ生シ二月中旬頃迄系
軟ニテ味佳色深碧也有二種石蓴ニ似タレモノ好円ク細
ク細涉釐又俗アラカト云中ノ空ニ沙入テ難ク去下品トス
湯煮シテ羹トス氣色ヨシ佳味也性甚寒冷浮痢ス脾
胃虚冷人必不可食○浦人ハ常ニ食ナレテ多食スレテ無

妨

蔓藻

漢名ヲ不知ツルモハ俗稱也磯近キ海水ノ底ニ生ス長二三

尺大廿箸ヨリ微小也中空ニシテ色黒ク畧青ニ鳥郡山田
濱寺泊浦ニ別物多クアリ其外浦ニ往々有之六月採
リ乾テ貯置煮テ喰ヒ炙テ喰香味佳ナリ遠キニ送り
當國ノ外ニ産テ不_レ聞性雖_レ不_レ辨試_レニ神馬藻ヨリ軟ナリ
裾_ツ帯_ツ菜

本艸石蓴倭名抄ニ海藻ト云俗ニ和布ト云ラ三島郡野
積浦間瀬浦岩船郡海府灘ニ在ル二月生柔軟ナルヲ搗
采モノ色黒青シ乾シテ用ウ香氣好呼美ナリ産ニ藏置
久ク貯テモ味ヒ佳又生ナレモノ香氣ナリ味甚少シリ只乾
テ佳味ナリ岩ニ生シタル根ノ莖ヲ俗ニノカブト云色淡黄
色葉ニテ莖ヒロク淡味也亦其根ノ傍ニ付テ形木耳ノ

如クナルモノヲメミト云淡味也性寒味耳虫積腹痛
之人不可食生姜醋ニ和ノ食_ニ腹痛
心大

石花菜瑠枝○本朝或大凝菜凝海藻○和名古留
毛波○浴云心大○浦ノ磯近海水二三尺ナリ岩ニ生ク二
寸縮テ色赤ク乱シタル絲ノ如シ五月采夏月波風烈ニ
ク荒ル日ニ抄倚ラレテ来ルナリ有又四月ノ内ニ採ハ扁根
テ色微黒シ夏ノ土用ニ至テ取モノヲ佳トス味甚淡味暑
氣ノ勞ヲ忘ル計ニ 岡書ニ石花菜ト云ハ心大ニ○東
都東洞院弥吉ト云者ノ洛東紀ノ納涼ノ出店茶屋
ニ或堂上方店ニ在シ止古呂低牟ヲ見給ヒテト云

らんけいしあしきしよいハトアソハシケレハヒトリノ公家トリ
アイスミキクサシトクケカモ川の氷と兵ミ玉ヒシトカヤ是ヨリ
赤キカ心太世ニ重クトリハヤサレテ幸ヲ得タリ
性甚寒冷消化シ難ニ傷ラレテ及ニ難治者多シ病人虚
人不可食

伊胡

浦洋碓辺ノ海水中岩ニ生玉石花菜ノ同類ナリ心大ヨリ
畧長ク大ニ色紫ニスコシ黒ク縮ミタリ一名麻加里性心
太ヨリハ微柔軟也

海藻

水雲和名毛豆久俗ニ海雲碓渚ノ潮ノ中ニ有藻草ノ

花ナリ二種アリ長サ三四寸大サ鬚ノ如シ花海藻夏ノ土
用前書時ノ間盛ナリ塩ニ淹テ好耐レ久用時水ニ漬レハ
速ニ塩出ツ又岩海藻ハ七月生形劣リ塩ニ淹テモ不宜本
艸ニ時珍云鑑乱絲也其葉似之故各正月取者嫩柔而
良○當國正月未レ生夏ノ盛間日数少短

鹿尾菜

六味菜○和名比須木毛渚近キ生海中之石上長
サ二三寸如鬚尾色蒼黒シ莫ル時ハ全ク黒ク縮ム味其
シ似ニ海藻晚ク羨ナリ三島郡寺泊浦ニ微生ス宋ノ
甚稀也又外浦洋ニ採用ル処ヲ未レ聞

水松

和名美流三為郡野積浦向瀬浦岩船郡海府灘在
磯近キ波ノ下岩ニ生長シ長廿六七寸太廿著ノ如ク枝杈
多ク茂リ鼠ノ尾ニ似リ葉色深碧色ナリ咬寸ハムク
スルナリ生ニテモ塩ニ漬テモ清水ニ敷返モミ按洗ヘモ是脆
ク滋味香佳ナリ醋未醬或ハ湯煮ニスレハ却テ硬シテ不
可食六七月ノ頃採モノ佳ナリ常雖有宿根不宣和
名抄云水松狀松而無葉又曰海松

神馬艸

莫鳴菜

本朝

神馬藻

漢語

俗云

穗依

ホタハラ

海藻浦瀨ノ

下民キハサシト云秘馬草ノ訛ナリ

此藻元能列海ノ産ニテ當國ノ物ニ非ト云毎歳冬ニ

至テ波風スサマシキ日浦々ノ渚ニ倚来ルナリ又岩船郡
粟嶋ヨリ出ル者味最佳ナリ此物形状莖蔓細ク長廿二
三尺ヨリ丈許ニテ節アリ小楹ノ上ニ丈レ細葉アツテ其
間ニ結小圓子撥リ潰セハ有音葉色正青乾テハ微黒ニ此
者香氣好滋味最賞スヘシ海草中ノ上品ニ性微令每
毒俗ニ疝氣ヲ治スト云リ未試日本紀允恭帝紀ニナノリソト
名ツケシト見タリ倭俗又神馬藻ト云和名ヲナノリソト云故ニ
神馬ニハノル莫ナカレト云美ヲ以テ神馬艸ト書リ
下字集曰神功皇后之攻異國時船中無馬秣取海中
之藻飼馬故曰神馬艸貝原云此說未見出處
海素麩

三島郡荊羽郡岩船郡ノ浦洋海中ノ岩ニ生ハ長五七寸許状素麩ニ似テ色浅緑ニ滑ヲカニテ唯取灰ヲ和テ珠乾テ貯フ用ル時盛漆罌潮ニテ可洗潮ノ毒起ハ水ニ塩ヲ加ヘテ吉盛磁罌寸ハ爛ル

海麥

浦々海中之岩ニ生ス素麩苔ヨリ短ク細シ色淡紅黄ス
コシイゴニ似テ不縮海サウメシノ如クニ用ラ味芳レリ布ニア

海人草

鷓鴣菜海中ノ岩ニ生ス状水松ニ似テ長サ二三寸有歧葉ナ
シ色黄青ク微帶^{クロミラ}蹄初生ノ小兒三日ノ中先用海人草

艸ニ味^{或加}落^根包^レ帛湯ニ浸シ令^レ吃之呼曰^レ餅物不知^レ此方之
權輿大抵通俗必用^レ之藥ナリ兒吞^レ之吐^レ涎沫去^レ胎毒
然此方ヲ用ル^レ當國ニテハ異也

賀多乃里

瓊瑛郡三寫郡磐船郡海府洋皆往々有^レ之海水中ノ
岩ニ生形石葦ニ似テ膚昆布ノ如ク色紅黄ニスコニ淡黯ノ
帶タリ春ノ末ヨリ夏ノ間ニ采

○松カタノリ細ク先尖リ松葉ニ似テ氣色好

○徑奴ト云ルハ長廿五六寸七八寸幅三四分色淡紅ク黄ニ又
薄黒キアリ此者裝品ノ中ニ軟ク氣色好又春早ク殘岩
生シテ小シ黒色ノ者浦人櫻苔トイフ是硬ク烹テ難^レ食

灸テ可食

海髮うきふ

○小凝菜和名以木須磐船郡海府洋ノ海中ノ岩ニ生ス

○大抵石花菜ニ似テ浦ノ俗イキリスト云食様石花菜ニ

粗同シ○倭名抄引ニ食經云海髮鹹小漢語抄謂之小

凝菜以石花菜謂文凝菜者最當美

加津久以

浦濱ノ波打際ノ岩ニ生ス秋ヨリ冬迄有之形似ニ神馬

草凶年ニ采可救飢饉

天豆津

海邊波ウテ際ノ岩中ニ生ス葉柳ニ似リ冬ヨリ春二月

マテアリ米ニ灸テ食又米ノ粉ニ和シ燒餅トシ食フハシ

飢饉ノ料也又乾置ハ味至夏不變



戰後名寄卷十四終



