

小學句讀

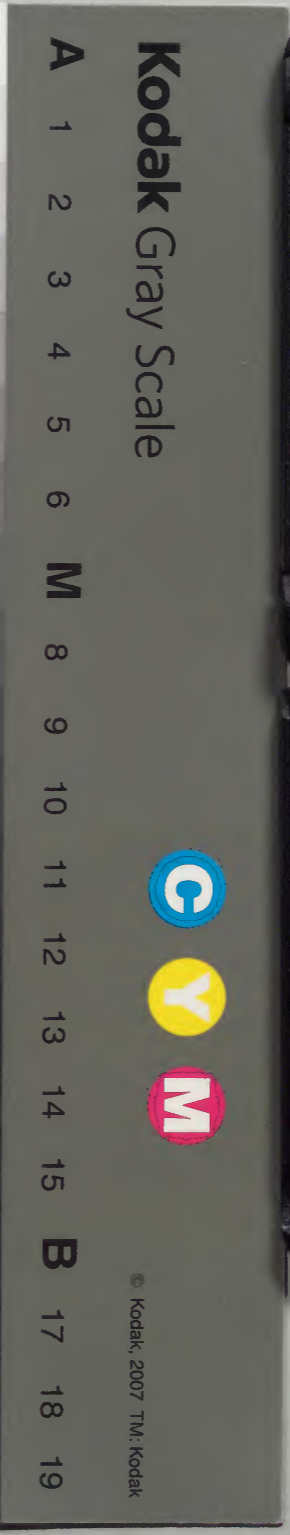
外篇
出所附
利

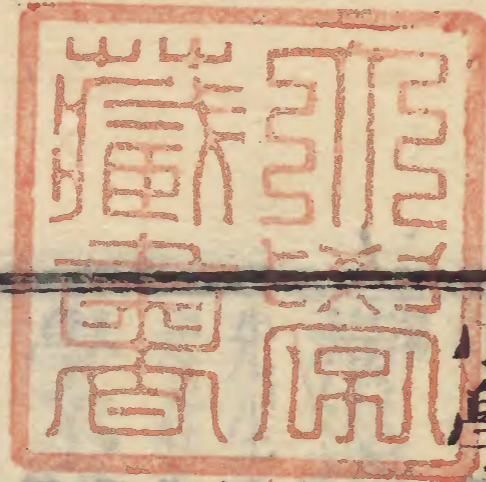
東 京 圖 書 館			
漢書門	儒家類	別於函	主架
冊	號	架	號

漢書門			
類	號	架	冊

不許帶出

內閣文庫	
番號	漢 6012
冊數	4 (3)
函號	298 186





小學卷之五

淺草文庫

天台 陳 選 句讀

外篇

說見內篇

詩曰天生烝民有物有則民之秉彝好
是懿德孔子曰為此詩者其知道乎故
有物必有則民之秉彝也故好是懿德

如去聲懿音意○詩大雅烝民之篇尹
吉甫之所作也朱子曰烝衆也物事也
則法也彝常也懿美也有物必有法如
有耳目則有聰明之德有父子則有慈



存之心是民所秉執之常性也故人之情無不好此懿德者胡氏曰知道知率性之性之歷傳記接見聞述嘉言紀善行為道也

小學外篇傳行並去聲○歷考前代漢魏晉南北朝隋唐之傳記承

接近代五代之見聞凡言之本乎物則民彝者嘉言也則述之行之本乎物則民彝者善行也則紀之所以合內篇而為小學之全書也學者讀內篇而遠師虞夏商周之聖賢讀外篇而近師漢唐宋之君子盛德大業於是乎在矣奚可以為童稚之習而忽之哉

嘉言第五

嘉善也此篇述漢以來賢者所言之善言以廣立教明倫

敬身也凡九十一章

橫渠張先生曰教小兒先要安詳恭敬

橫渠地名

先生名載字子厚宋眉縣人安靜詳審恭莊敬畏四者小學涵養本原之事也今世

學不講男女從幼便驕惰壞了到長益凶狠

只為未嘗為子弟之事則於其親已有物我

不肯屈下病根常在又隨所居而長至死只

依舊長上聲下同只為之為去聲已也以○

安詳恭敬不講而務驕惰慢成習此天理所繇滅而人欲所繇熾也壞謂壞其質性親父母也有物我猶言分彼此病根即驕惰

也為子弟則不能安灑掃應對接朋友則不

能下朋友有官長則不能下官長為宰相則

不能下天下之賢灑掃相皆去聲○此言病

意為之謂甚則至於徇私意義理都喪句

也只為病根不去隨所居所接而長徇松濶

並去聲○徇從也○楊文公家訓曰童穉之

學不止記誦養其良知良能當以先人之言

為主公名億字大年諡文宋蒲城人良知者

本然之知良能者本然之能愛親敬長

是也程子曰人之幼也知思未有所主則當

以格言至論日陳於前使盈耳克腹久自安

習若固有之者後雖有日記故事不拘今古

必先以孝弟忠信禮義廉耻等事如黃香扇

枕陸績懷橘叔敖陰德子路負米之類只如

俗說便曉此道理久久成熟德性若自然矣

扇平聲○故事古今已往之事也善事父母

為孝善事兄長為弟盡已之謂忠以實之謂

信禮者天理之節文義者人心之裁制廉即

養親者則扇枕席冬則以身溫被陸績字公紀年六歲見袁術術出橘績懷三枚拜辭墮地術曰陸郎作賓客而懷橘乎績跪答曰欲歸遺母術大奇之叔教楚官名薦氏名艾為兒時出遊見兩頭蛇殺而埋之歸而泣母問其故對曰聞見兩頭蛇者死嚮者見之恐去母而死也母曰蛇分安在曰恐他人又見殺而埋之矣母曰吾聞有隱德者天報以福汝不久也及長為楚相子路姓仲名由嘗曰管事二親常食藜藿為親負米百里之外親歿之後為楚大夫從車百乘積粟萬鍾累茵而坐列鼎而食雖欲食藜藿為親負米何可得也

○明道程先生曰憂子弟之輕俊者只教以經學念書不得令作文字子弟凡百玩好

皆奪志至於書札於儒者事最近然一向好

著亦自喪志好去聲著直畧切喪去聲○先生名顯字伯淳宋河南人

公題其墓曰明道先生憂者憂其不能致遠也蓋少年之輕浮俊秀者惟教以學經讀書則可以收其放心而於道知所向若使作文字則心愈放而離道遠矣凡百玩好如畫圖琴碁之類奪志謂奪其求道之志書習字札小簡書札固儒者之一藝若專攻乎此亦喪其求道之志也

○伊川程先生曰教人未見意趣必不樂學欲且教之歌舞如古詩三百篇皆古人作之如關雎之類正家之始故用之鄉人

用之邦國日使人聞之此等詩其言簡奧今
 人未易曉別欲作詩畧言教童子灑掃應對
 事長之節令朝夕歌之似當有助樂五教切灑掃並去
 聲長上聲○伊川地各先生名願字正叔明
 道之弟趣指趣也樂喜好也關雎周南國風
 詩之首篇關雎等詩為教於閨門之內乃正
 家之始故當時上下通用之簡奧者辭簡約
 而意深奧也以洒掃等事編為韻語令朝夕
 咏歌之庶見意趣而好學矣朱子曰嘗疑曲
 禮衣無揆足無蹶將上堂聲必揚將朱子曰
 入戶視必下等皆是古人教小兒語○陳忠
 肅公曰幼學之士先要分別人品之上下何

者是聖賢所為之事何者是下愚所為之事
 向善背惡去彼取此此幼學所當先也去上聲
 公名壻字瑩中號了翁忠肅謚也宋延平人
 吳氏曰當向當取者上品聖賢也當背當去
 者下品下愚也顏子孟子亞聖也學之雖未至亦可
 為賢人今學者若能知此則顏孟之事我亦
 可學此下言聖賢之事當向而取也亞次也學之謂學顏孟言溫而氣
 和則顏子之不遷漸可學矣過而能悔又不
 憚改則顏子之不貳漸可學矣朱子曰遷移也貳復也怒

於甲者不後於乙過知埋鬻之戲不知俎豆

於前者不復於後念慈母之愛至於三遷自幼至老不厭不改

終始一意則我之不動心亦可以如孟子矣

禮音... 埋墓間之事鬻市中之事俎豆學官之事此即三遷之教也不厭謂學不倦不改謂守

若夫立志不高則其學皆常人之事

語及顏孟則不敢當也其心必曰我為孩童

豈敢學顏孟哉此人不可以語上矣先生長

者見其界下豈肯與之語哉先生長者不肯

與之語則其所與語皆下等人也言不忠信

下等人也行不篤敬下等人也過而不知悔

下等人也悔而不知改下等人也聞下等之

語為下等之事譬如坐於房舍之中四面皆

墻壁也雖欲開明不可得矣夫音扶語上之語行皆去聲

此言下愚之事猶背而去也下等之語下等

之事皆蔽塞人心之牆壁也開而明之在立

志以學聖賢而已吳氏曰言偽而行薄耻過而遂非所聞所行無一不歸於下愚之習耳

目壅塞中心昏蔽一物無所見馬援兄子

嚴敦並喜譏議而通輕俠客援在交趾還書
誠之曰吾欲汝曹聞人過失如聞父母之名

耳可得聞口不可得言也俠音協。援字文淵漢茂陵人嚴敦

援兄二子各譏譏謂議議論俠謂以權力俠輔人通輕俠客交通輕薄游俠之客也交趾郡名汝曹汝輩也

好議論人長短安是非正法此吾

所大惡也寧死不願聞子孫有此行也好惡行並

去聲。安是非正法謂妄談國法之是非也龍伯高敦厚周慎口

無擇言謙約節儉廉公有威吾愛之重之願

汝曹效之伯高名述京兆人敦篤而重厚周

謙約節儉而不驕奢廉公有威而不私囊皆君子之常道杜季良豪俠好

義憂人之憂樂人之樂清濁無所失父喪致

客數郡畢至吾愛之重之不願汝曹效也樂音

洛。季良名保人有憂已亦為之憂人有樂已亦為之樂不辨清濁待之皆無所失故父

喪致客數郡皆至也此輕俠之事效伯高不得猶為謹敕之

士所謂刻鵠不成尚類鶩者也效季良不得

墮為天下輕薄子所謂畫虎不成反類狗者

也救救同鵠音斜鷺音木○吳氏曰鵠鷺皆鳥而畧相似虎狗皆獸而絕不同

漢昭烈將終勅後主曰勿以惡小而為之勿

以善小而為漢劉氏主天下之號昭烈漢帝名備字玄德勅戒也後主昭烈之子名禪朱子曰善必

積而後成惡雖小而可積諸葛武侯戒

子書曰君子之行靜以修身儉以養德非澹

泊無以明志非寧靜無以致遠行去聲○侯

諸葛其姓也事漢昭烈為丞相謚忠武子瞻字思遠靜即寧靜也儉即澹泊也寧靜則心

不逐於物故可以修身致遠澹泊則心則心不汨於欲故可以養德明志夫學須靜

也才須學也非學無以廣才非靜無以成學

恬慢則不能研精險躁則不能理性年與時

馳意與歲去遂成枯落悲歎窮廬將復何及

也夫音扶恬音滔躁音竈復扶又切○廣才克廣其才也恬淫也恬慢則心不收故不能

能研究精微之理險躁則心妄動故不能理治氣質之性益人之年意與時歲而俱往不

暫疑也失時不學遂與草木同枯落雖悲歎而無及矣真氏曰孔明此書真格言也

柳玼嘗著書戒其子弟曰壞名災已辱先喪

家其失尤大者立宜深誌之玼蒲眠切喪去聲○玼字直清

唐柳公綽之孫仲郛其一自求安逸靡甘澹

泊苟利於己不恤人言此言不勤儉之失其

二不知儒術不悅古道情前經而不耻論當

世而解顧身既寡知惡人有學音蟹願音怡

惡去聲○此言不好學之失情無知貌願口

旁也人笑則口旁解言其於前聖之經無所

知而不耻於當世之事妄議之以為笑也其三勝已者厭之佞已

者悅之唯樂戲談莫思古道聞人之善嫉之

聞人之惡揚之浸漬頗僻銷刻德義簪裾徒

在厮養何殊樂去聲嫉音疾漬音恣頗音坡

惡佞諂嫉妬揚播也頗僻謂偏頗邪僻之行

浸漬頗僻漸染於惡也銷刻德義斷喪其善

也簪裾猶言衣冠厮養謂奴僕徒空也殊異也

其四崇好優游耽嗜

麴蘖以啣杯為高致以勤事為俗流習之易

荒覺已難悔好去聲麴魚列切易音異下同

氏曰麴蘖啣杯皆言酒也高致謂高尚之風

致勤事勤於事業也言好逸嗜酒自以為高

反鄙勤事者為流俗此心其五急於名宦匿

近權要一資半級雖或得之眾怒群猜鮮有

存者猜倉才切鮮上聲○此言好奔競之失

者資猶品也猜恨也鮮少名宦顯仕也匿近陰附也權要有勢位也言雖或得官終必失之余見名門右族莫

不由祖先忠孝勤儉以成立之莫不由子孫

頑率奢傲以覆墜之成立之難如升天覆墜

之易如燎毛言之痛心爾宜刻骨覆音福燎音料○古

人以右為尊各門右族皆大家也頑劣輕率

奢侈驕傲皆敗家之孫也燎燒也刻骨猶言

銘心亦深誌之意而語加切耳○范質為宰相從子杲

嘗求奏遷秩質作詩曉之相從並去聲杲音稿○質字文素周

宰相事宋封魯國公從子兄之子也杲遷陞也秩職也其畧曰戒爾學

立身莫若先孝悌怡怡奉親長不敢生驕易

戰戰復兢兢造次必於是長上聲易音與下同造音操○孝悌

者立身之本怡怡和悅也驕驕傲易慢易戰

戰恐懼兢兢戒謹造次急遽苟且之時是指

也戒爾學于祿莫若勤道藝嘗聞諸格言

學而優則仕不患人不知惟患學不至干求也祿

俸也道道理藝文藝諸語辭格猶法也優有餘力也學優則仕子夏之法言也戒爾

遠耻辱恭則近乎禮自卑而尊人先彼而後

已相鼠與茅鴟宜鑑詩人刺音答○朱子曰

恭致敬也禮節文也致恭而中其節則能遠耻辱矣自卑尊人先彼後我致恭之事也相鼠詩各其辭曰相鼠有體人而無禮人而無禮胡不遙死茅鴟亦詩各今其辭矣二詩皆刺無禮也鑑照也刺譏諷相視也

戒爾勿放曠放曠非端士

周孔垂名教齊梁尚清議南朝稱八達千載

穢青史朝音潮穢於廢切○放放蕩曠疎曠謂人倫之教有實有名也齊梁皆都江南故又稱南朝清議清虛之談也八達謂晉胡母輔之謝鯤阮放畢卓羊曼桓彝阮孚光逸八八終日清談酣飲為曠達也當時雖稱之而

無禮無法得罪名教其姓名久涉史冊亦可賤矣古史以竹故曰青史

戒爾勿嗜酒狂藥非佳味能移謹厚性化為凶險類

古今傾敗者歷歷皆可記酒能亂性是在藥也古今以之而傾覆喪敗者多矣

戒爾勿多言多言衆所忌苟不慎樞

機災厄從此始是非毀譽間適足為身累

作危譽平聲○戶之開闔絲於樞弩之張弛絲於機人之禍福榮辱絲於言故比言於樞機災厄謂禍辱毀者稱人之惡而損其真也譽者揚人之善而過其實也以言而是非毀譽人皆取禍召辱祇足自累而已

舉世重交游擬結金蘭契

忿怨容易生風波當時起所以君子心汪汪

淡如水當去聲○易曰二人同心其利斷金

忿怨勢利之交一言不合則怒氣相加如風

波之起矣汪汪浚廣貌記曰君子之交如水

小人之交如醴君子舉世好承奉昂昂增意

淡以成小人甘以壞氣不知承奉者以爾為玩戲所以古人疾遽

籛與戚施好去聲遽音渠籛音除施吐去聲

疾憎惡也遽籛龜胸者戚施駝背者遽籛不能俯戚施不能仰皆舉世重游

醜疾也陳氏曰好承奉之態似之俠俗呼為氣義為人赴急難往往陷囚繫所

以馬援書殷勤戒諸子為人之為難皆去聲

輕身以徇人似乎有氣有義而非正故馬援之書曰寧死不願聞子孫有此行也

世賤清素奉身好華侈肥馬衣輕裘揚揚過

閭里雖得市童憐還為識者鄙衣去聲○揚

憐猶愛也鄙猶賤也我本羈旅臣遭逢堯舜理位重才

不充戚戚懷憂良浚淵與薄冰蹈之唯恐墜

爾曹當憫我勿使增罪戾閉門歛蹤跡縮首

避名勢勢位難久居畢竟何足恃羈音肌踊音稍辰音

麗縮所六切。○羈寄旅寓理治也質既相周
復相宋故自謂羈旅之臣宋太祖受周禪故
比之堯舜之治戚戚憂良意若蹈淵水言憂
畏之甚也曹卽輩也辰亦罪也戒其勿求遷
秩以增己罪也畢竟終也又言爾等當深
自歛避勿求遷秩蓋富貴無常不足恃也物
盛則必衰有隆還有替速成不堅牢亟走多
顛躓灼灼園中花早發還先萎遲遲澗畔松
鬱鬱含晚翠賦命有疾徐青雲難力致寄語
謝諸郎躁進徒爲耳亟音擊躓音至萎音穢
○隆與替廢亟急也顛
躓蹠跌也萎枯疾速徐遲也青雲比名位之
高顛也躁急徒空也此一節首八句言人物

之常也次二句言富貴有定命末二句總括而戒之

康節邵先生戒

子孫曰上品之人不教而善中品之人教而
後善下品之人教亦不善不教而善非聖而
何教而後善非賢而何教亦不善非愚而何
先生名雍字堯夫康節謚也宋河南人氣質
之性雖有是三品然天地之性初無少異愚
者果能奮然用力於善未必不可以爲賢也
是知善也者吉之謂
也不善也者凶之謂也爲善者爲吉人爲惡者爲凶人言也
者目不觀非禮之色耳不聽非禮之聲口不

道非禮之言足不踐非禮之地人非善不交
 物非義不取親賢如就芝蘭避惡如畏蛇蝎
 或曰不謂之吉人則吾不信也蝎音歇此節言為善者為吉人
 凶也者語言詭譎動止陰險好利飾非
 貪淫樂禍疾良善如讎隙犯刑憲如飲食小
 則隕身滅性大則覆宗絕嗣或曰不謂之凶
 人則吾不信也詭音癸譎音厥樂音洛讎音
 酬隙乞逆切隕音允此節言為惡者為凶人陰暗也飾非文過也貪淫嗜慾也樂禍樂人之有禍也如讐隙疾之

甚也如飲食好而甘之也賁猶喪也覆猶傾
 也吳氏曰隕身滅性禍止一身故曰小覆宗
 絕嗣禍及一族故曰大傳有之曰吉人為善惟日不足
 凶人為不善亦惟日不足汝等欲為吉人乎
 欲為凶人乎傳去聲傳之言今見書泰誓篇蔡氏曰惟日不足者言終日為之而猶以意為不足也
 ○節序徐先生訓學者曰諸君
 欲為君子而使勞已之力費已之財如此而
 不為君子猶可也不勞已之力不費已之財
 諸君何不為君子鄉人賤之父母惡之如此

而不為君子猶可也父母欲之鄉人榮之諸

君何不為君子惡去聲○先生名積字仲車

學者君子節孝謚也宋山陽人諸君指

成德之稱又曰言其所善行其所善思其所

善如此而不為君子未之有也言其不善行

其不善思其不善如此而不為小人未之有

也吳氏曰君子小人之分在乎口之胡文

定公與子書曰立志以明道希文自期待名公

安國字康侯文定謚也宋建炎人二子寅字

明仲寧字和仲宏字仁仲志者心之所之也

明道程伯子也朱子稱其十四五歲便學聖

人希文范文正公也朱子稱其自做秀才時

便以天下為己任立志以二公自期待立志

而力行以求至焉聖賢之德業不遠矣

以忠信不欺為主本心者身之主也不欺即

行雖善終非聖賢之徒故忠信之謂人無實心言

立心必以是為主為本行已以端莊清慎

見操執操平聲下同○操執皆守也端正臨

事以明敏果斷辨是非熊氏曰事有是非惟

斷可以早決又謹三尺考求立法之意而操縱之

斯可為政不在人後矣此言為政之方三尺謂法律古者以三尺

竹簡畫之操縱謂本法意原人情而適寬嚴之宜也汝勉之哉治心修

身以飲食男女為切要從古聖賢自這裏做

工夫其可忽乎飲食男女人之大欲存焉念之偏不能自克則隨其身

於惡而不可振矣故治心修身必以是為切

要古之聖賢如禹之菲飲食湯之不適聲色

皆從此做工夫者也○古靈陳先生為僊居令教其民

曰為吾民者父義母慈兄友弟恭子孝夫婦

有恩男女有別子弟有學鄉閭有禮貧窮患

難親戚相救婚姻死喪隣保相助無障農業

無作盜賊無學賭博無好爭訟無以惡陵善

無以富吞貧行者讓路耕者讓畔斑白者不

負戴於道路則為禮義之俗矣別必列切難去聲障音灰

又音情好去聲○古靈村名先生名襄字述古宋福州人僊居台州屬邑義謂能正其家

有恩謂貧窮相守若棄妻不養夫亡改嫁是無恩也有別謂男有婦女有夫不相亂也有

禮謂歲時相往來及燕飲叙齒之類患難謂水火盜賊之類墮廢墜也賭博財也博何戲

也陵侵欺也吞兼并也讓路若小避長輕避重之類讓畔謂地有界畔不相侵奪也此皆

孟子所謂善教得民者

右廣立教凡十
四章

司馬溫公曰凡諸界幼事無大小毋得專行

必咨稟於家長毋音無長上聲○公姓司馬名光字君實宋陝州人贈溫

國公咨稟稟○凡子受父母之命必稽記而佩之謀也

時省而速行之事畢則返命焉省音醒○籍簿也佩謂服

于身省察也視也返命復命也或所命有不可行者則和色

柔聲具是非利害而白之待父母之許然後

改之若不許苟於事無大害者亦當曲從若

以父母之命為非而直行已志雖所執皆是

猶為不順之子况未必是乎備陳是非利害之欲父母自

喻也曲委曲○橫渠先生曰舜之事親有不

悅者為父頑母嚚不近人情若中人之性其

愛惡若無害理必姑順之為惡並去聲嚚音銀○舜盡事親之

道宜得親之悅矣而猶不悅者為其頑嚚不

近人情也今天下人之父母若舜之父母者

蓋寡矣事親不悅何以為人乎若親之故舊所喜當極力招

致賓客之奉當極力營辦務以悅親為事不

可計家之有無然又須使之不知其勉強勞

苦苟使見其為而不易則亦不安矣強上聲易古異

○故舊所喜謂故舊中所喜者賓客之奉謂酒殺之類○羅仲素論瞽

瞽底豫而天下之為父子者定云只為天下

無不是底父母上底音抵為去聲下底音的

○仲素名從彥宋豫章人底致也豫悅樂也定者子孝父慈各得其所也

孟子曰舜盡事親之道而瞽瞍底豫而天下之為父子者定羅氏讀之而有是

論蓋天下無不愛子之父毋豈有不是者哉于孝則父母之心自悅樂矣

後天下之為父子者定彼臣弑其君子弑其

父常始於見其有不是處耳也臣了弑逆常

起于一念之差以君父所為不是也若知天

下無不是底父母惡有弑逆之事哉真氏曰

罪已而不非其親者仁人孝子之心也怨親而不反者已者亂臣賊子之心也

伊川先生曰病臥於床委之庸醫比之不慈不

孝事親者亦不可不知醫委猶付託也病者

庸醫是飲藥以加病也故親有疾而委之庸醫比之不孝子有疾而委之庸醫比之不慈

○橫渠先

生嘗曰事親奉祭豈可使人爲之

事父母奉祭祀皆當

親爲之葉氏曰使人爲之代爲存敬之心安在

○伊川先生曰冠昏喪

祭禮之大者今人都不理會豺獾皆知報本

今士大夫家多忽此厚於奉養而薄於先祖

甚不可也

冠養並去聲豺音柴獾音撻○冠以責成人昏以承宗事喪以慎終

祭以追遠理會謂講而行之也孟春獾祭魚

季秋豺祭獸皆有報本之意可以人而不

如獸乎此字指報本言其嘗脩六禮大畧家必

有廟廟必有主月朔必薦新時祭用仲月冬

至祭始祖立春祭先祖季秋祭禘忌日遷主

祭於正寢凡事死之禮當厚於奉生者

禘乃

○六禮冠昏喪祭鄉飲酒土相見之禮也主木主也所以依神新謂新物禘父廟也遷猶

奉也正寢謂正堂也月朔一月之始四時天道之變冬至陽生之始立春物生之始季秋

物成之始忌日親之死日君子於此必有悽愴怵惕之心故因之而行追遠之禮此言祭

禮之大畧司馬溫公曰國家時祭用孟月私家不敢用故用仲月人家能存

得此等事數件雖幼者可使漸知禮義存謂行之

久而不廢也

○

司馬溫公曰冠者成人之道也成

人者將責為人子為人弟為人臣為人少者
 之行也將責四者之行於人其禮可不重與
冠少行皆去聲下同與平聲○所謂成人者非謂形體異於童子也將責以存廉忠順之行也四行立而後可以冠禮之廢久矣近世為人故冠為成人之道
 以來人情尤為輕薄生子猶飲乳已加巾帽
 有官者或為之製公服而弄之過十歲猶總
 角者蓋鮮矣彼責以四者之行豈能知之故
 往往自幼至長愚昧如一由不知成人之道

故也

乳音汝為去聲鮮長並上聲駮五駮切也弄戲解也
 古禮雖稱二十而冠然世俗之弊

不可粹變若敦厚好古之君子俟其子年十
 五以上能通存經論語粗知禮義之方然後

冠之斯其美矣
粹滄沒切好去聲○粹遽也
 ○古者父母

之喪既殯食粥齊衰疏食水飲不食菜果

音齊
 谷衰音崔疏音疎疏食之食音似下同○衰

喪服也緝其旁及下際日齊衰不緝日斬衰

疏食麤飯也言父母之喪既殯始食粥若齊

衰之喪既殯得疏食水飲異於父母之喪也

父母之喪既虞卒哭疏食水飲不食菜果期

而小祥食菜果又期而大祥食醯醬期音箕 醯音希

○虞祭名既墓葬之日中而祭謂之初虞遇柔日再虞遇剛日三虞虞之言安也以魂氣無所不之故三行虞祭以安之既虞之後遇剛日卒哭自是哀至不哭猶朝夕哭也期周年也祥吉也祭用吉禮也醯醢也

飲酒者先飲醴酒始食肉者先食乾肉古人

居喪無敢公然食肉飲酒者禫徒感切醴音

禫者澹澹然不安之意喪至此比二七

禫者澹澹然不安之意喪至此比二七

禫者澹澹然不安之意喪至此比二七

禫者澹澹然不安之意喪至此比二七

禫者澹澹然不安之意喪至此比二七

禫者澹澹然不安之意喪至此比二七

禫者澹澹然不安之意喪至此比二七

禫者澹澹然不安之意喪至此比二七

禫者澹澹然不安之意喪至此比二七

禫者澹澹然不安之意喪至此比二七

禫者澹澹然不安之意喪至此比二七

禫者澹澹然不安之意喪至此比二七

禫者澹澹然不安之意喪至此比二七

也酒一宿熟者曰醴醴酒味薄乾肉味澁先食之者不忍遽御醢厚之味也

邑王奔昭帝之喪居道上不素食霍光數其

罪而廢之數上聲○漢劉氏王天下之號昌

字子孟時為大將軍廢賀為海昏侯晉阮籍負才放誕居喪無

禮何曾面質籍於文帝坐曰卿敗俗之人不

可長也因言於帝曰公方以存治天下而聽

阮籍以重哀飲酒食肉於公坐宜擯四裔無

令汚染華夏誕音但○晉司馬氏篡國之號阮籍人姓名自負其才放蕩妄

誕曾字頴，考籍曾皆晉臣質，謂正言之文帝，
司馬昭也。時為晉公，其子炎篡魏，追謚為文
帝，卿指籍公指昭，聽猶許也。重哀，謂
親喪，賓斥也。四裔，四夷華夏中國也。宋廬陵
王義真居武帝憂，使左右買魚肉珍羞於齋
肉，別立厨帳，會長史劉湛入，因命膳酒炙車
螯，湛正色曰：公當今不宜有此設。義真曰：且
甚寒，長史事同一家，望不為異。酒至，湛起曰：
既不能以禮自處，又不能以禮處人。螯音翽
處上聲
○宋南朝劉氏篡國之號，義真武帝裕之子
居憂，即居喪珍羞美食會遇也。湛字弘仁，吳

氏曰：臠當作臠，古煖字，炙
燒也。車螯，海蛤也，異怪也。隋煬帝為太子居
文獻皇后喪，每朝令進二溢米，而私令外取
肥肉脯鮓，置竹筒中，以蠟閉口，衣襪裹而納
之。煬音樣，溢音逸，襪音僕，裹音果。○隋煬氏
據國之號，煬帝名，廣其母，獨孤氏謚文獻
皇后，溢一手所握也。湖南楚王馬希聲葬其
父武穆王之日，猶食鷄臠，其官屬潘起譏之
曰：昔阮籍居喪，食蒸臠，何代無賢。臠音郝。○
馬殷據湖南，武穆王即殷也。鷄臠，雞肉羹
也。蒸臠，蒸熟猪也。何代無賢，反辭以譏之。然

則五代之時居喪食肉者人猶以為異事是
 流俗之弊其來甚近也今之士大夫居喪食
 肉飲酒無異平日又相從宴集覲然無愧人
 亦恬不為怪禮俗之壞習以為常悲夫覲他典切
○承上文潘起之譏而言五代梁唐晉乃至漢周也覲面見人之貌恬安也怪異也
 鄙野之人或初喪未斂親賓則齋酒饌往勞
 之主人亦自備酒饌相與飲啜醉飽連日及
 葬亦如之甚者初喪作樂以娛尸及殯葬則

以樂導輻車而號泣隨之亦有乘喪即嫁娶
 者噫習俗之難變愚夫之難曉乃至此乎斂勞

並去聲啜昌悅切輻音而號平聲○勞慰勞也輻車喪車也凡居父母之

喪者大祥之前皆未可飲酒食肉禮也若有疾
 暫須食飲疾止亦當復初必若素食不能下
 咽久而羸憊恐成疾者可以肉汁及脯醢或
 肉少許助其滋味不可恣食珍羞盛饌及與
 入燕樂是則雖被衰麻其實不行喪也唯五

十以上血氣既衰必資酒肉扶養者則不必

然耳咽音煙羸音雷憊音敗樂音洛衰音崔

也憊也憊其居喪聽樂及嫁娶者國有正法此不

復論復扶又切○父母之喪中門外擇樸

陋之室為丈夫喪次斬衰寢苦枕塊不脫經

帶不與人坐焉婦人次於中門之內別室撤

去帷帳衾褥華麗之物樸音朴衰音崔苦失

撤直列切○樸樸素陋隘陋喪次喪室也苦

蒿薦塊土擊脉在首曰經在腰曰帶撤亦去

也皆哀痛之至有所不安而然男子無故不入中門婦人不

得輒至男子喪次內外之辨當然晉陳壽遭父喪有

疾使婢丸藥客往見之鄉黨以為康議坐是

沈滯坎坷終身嫌疑之際不可不慎陳壽

父母之喪不當出若為喪事及有故不

得已而出則乘樸馬布裹鞞為去聲樸音

世俗信浮屠誑誘凡有喪事無不供佛飯

僧云為死者滅罪資福使生天堂受諸快樂
不為者必入地獄剉燒春磨受諸苦楚殊不
知死者形既朽滅神亦飄散雖有剉燒春磨
且無所施又况佛法未入中國之前人固有
死而復生者何故都無一人誤入地獄見所
謂十王者耶此其無有而不足信也明矣音屠
徒誑古况切飲上聲供為死者之為並去聲樂音洛春春容切磨去聲復音伏○浮屠佛氏也誑欺也誘引也云猶言也滅消也資助也諸眾也不為謂不供佛飯僧也乃剉火燒確

春臘磨甚言其苦楚也殊絕也形形體神神
魂佛法入中國始於漢明帝言前此之時人
死而復生者固有矣未嘗聞有入地獄見十
王者以未有佛法惑人本無天堂地獄故也
後世有死而復生云入地獄
見十王者乃佛法所惑耳 ○顏氏家訓曰

吾家巫覡符章絕於言議汝曹所見勿為妖

妄覡形狄切○顏氏名之推北朝人作家訓

妖怪妄誕遺音 ○伊川先生曰人無父母生日當

之事也 倍悲痛更安忍置酒張樂以為樂若具慶者

可矣下樂音洛○念父母鞠育之劬勞故倍

張樂

也

○呂氏童蒙訓曰事君如事親事官長

如事兄與同僚如家人待群吏如奴僕愛百

姓如妻子處官事如家事然後能盡吾之心

如有毫末不至皆吾心有所未盡也

長處並

呂氏名本中字居仁宋正獻公之曾孫作童蒙訓盡吾之心致其誠而已

○或問

簿佐令者也簿所欲為令或不從奈何伊川

先生曰當以誠意動之今令與簿不和只是

爭私意

佐去聲○簿者縣之佐今者縣之長動感動也

令是邑之長

若能以事父兄之道事之過則歸已善則惟

恐不歸於令積此誠意豈有不動得人

長上聲○

孟子曰至誠而不動者未之有也

○明道先生曰一命之士

苟存心於愛物於人必有所濟

周禮職如命受

九品也苟誠也物即人也

○劉安禮問臨民

明道先生曰使民各得輸其情問御史曰正

已以格物

安禮字立之明道弟子輸猶盡也

以處之者自無不當矣御馭也格正也范氏曰未有已不正而能正人者

○伊川

先生曰居是邦不非其大夫此理最好不非議其

過惡有忠敬意此古語而程子稱之童蒙訓曰當官之法唯

有三事曰清曰慎曰勤知此三者則知所以

持身矣吳氏曰清謂廉潔不汚慎謂謹守禮法勤謂勤於職業能是三者則能持

身而可以當官者凡異色人皆不宜與之

相接巫祝尼媼之類尤宜疎絕要以清心省

事為本媼音禩○異色人謂不務常業之人

此輩一接之內則伺意以納賄外則誑人以後生少年乍到官守多

為猾吏所餌不自省察所得毫末而一任之

間不復敢舉動大抵作官嗜利所得甚少而

吏人所盜不貲矣以此被重譴良可憐也

為並去聲猾音滑餌音耳省音醒復扶又切

貲音咨譴去戰切○猾狡猾餌鈞餌不敢舉當官者先以暴怒為

戒事有不可當詳處之心無不中若先暴怒

只能自害豈能害人處上聲中去聲○暴怒

怒之暴者中中理也

當官處事但務著實如塗糶文字追改日

月重易押字萬一敗露得罪反重亦非所以

養誠心事君不欺之道也處上聲著直畧切

平聲○糶糶音糊重易之重王吉上疏曰夫婦人倫大綱天

壽之萌也世俗嫁娶太蚤未知為人父母之

道而有子是以教化不明而民多天疏所助切○吉

字予陽漢瑯琊人疏奏疏也夭短命也萌芽

也古者一而嫁三而娶後世反是嫁娶

太蚤故民多天未知為人父母文中子曰婚

娶而論財夷虜之道也君子不入其鄉古者

男女之族各擇德焉不以財為禮文中子姓

仲淹隋之大儒也門人私謚曰文中子不入

其鄉不與之其處也德謂男女之生行財謂

男之聘財同早婚少聘教人以偷妾媵無數

教人以亂且貴賤有等一夫一婦庶人之職

也少去聲媵以正切○偷薄也媵從嫁者亂

真氏謂內或陷子弟於惡外或生僮僕之

變是也等謂母儀司馬溫公曰凡議婚姻當先

察其婿與婦之性行及家法何如勿苟慕其

富貴行去聲○婦家曰婚壻家曰姻苟但也壻苟賢矣今雖貧

賤安知異時不富貴乎苟為不肖今雖富盛

安知異時不貧賤乎此言壻之性行當察也苟誠也不肖即不賢也

婦者家之所由盛衰也苟慕一時之富貴而

娶之彼挾其富貴鮮有不輕其夫而傲其舅

姑養成驕妬之性異日為患庸有極乎鮮上聲

此言婦之性行當察也婦賢則家道盛不賢則家道衰故曰所由盛衰俗使因

婦財以致富依婦勢以取貴苟有丈夫之志

氣者能無愧乎富貴有命不可必得假使因依而得之是亦妾婦之妾婦

耳○安定胡先生曰嫁女必須勝吾家者勝

吾家則女之事人必欽必戒娶婦必須不若

吾家者不若吾家則婦之事舅姑必執婦道

安定地名先生名暖字翼之宋泰州人欽欽敬戒戒謹吳氏曰女婦之性大率畏慕富盛而厭薄貧賤

○或問孀婦於理似不可取如何伊

川先生曰然凡取以配身也若取失節者以

配身是已失節也孀音霜取音娶○此言孀婦不可取無夫曰孀又

問或有孤孀貧窮無託者可再嫁否曰只是後世怕寒餓死故有是說然餓死事極小失節事極大此言孀婦不可再嫁顏氏家訓曰婦主中饋唯事酒食衣服之禮耳國不可使預政家不可使幹蠱如有聰明才智識達古今正當輔佐君子勸其不足必無牝雞晨鳴以致禍也食音似蠱音占北毗忍切○進食曰饋居也中饋食婦人主之預干也幹猶主也蠱事也君子夫也牝雞雌雞也北雞晨鳴婦人預政幹蠱之喻也婦人預政幹蠱則有敗上之

禍矣同○江東婦女畧無交遊其婚姻之家或十

數年間未相識者唯以信命贈遺致慇懃焉

遺音位○江東大江之東畧無交遊絕不與外人往還也以用也信命以言贈遺以物皆所以通慇懃之意也

鄴下風俗專以婦持門戶爭訟曲

直造請逢迎代子求官為夫訴屈此乃恒代

之遺風乎鄴音鄴造七到切為去聲○鄴下古之相州造請謂謁人於外逢迎謂延客於家恒代皆燕趙間地名燕太子開下愛後宮美女以結士故其遺風如此

夫有人民而後有夫婦有夫婦而後有父子

有父子而後有兄弟一家之親此三者而已
 矣自茲以往至於九族皆本於三親焉故於
 人倫為重也不可不篤夫有之夫音扶〇三
 親夫婦父子兄弟也
 九族高曾祖父已身子孫曾玄九者及旁親
 也篤厚也三親於人倫為重不厚則無所不
 矣薄兄弟者分形連氣之人也方其幼也父母
 左提右挈前襟後裾食則同案衣則傳服學
 則連業遊則共方雖有悖亂之人不能不相
 愛也吳氏曰兄弟同出於父母故形分而氣
 同左提右挈謂父母左手引兄以行右

手携弟以走也前襟後裾謂兄前挽父
 母之襟弟後牽父母之裾也服著也 及其
 壯也各妻其妻各子其子雖有篤厚之人不
 能不少衰也衰者相愛
 之情衰也姊妹之比兄弟則疎
 薄矣今使疎薄之人而節量親厚之恩猶方
 底而圓蓋必不合矣唯友悌深至不為傍人
 之所移者免夫姊音弟姒音似為去聲夫音
 扶〇長婦為姒少婦為姊疎
 薄謂姊姒親厚謂兄弟節量猶言哉
 處傍人亦謂姊姒免者免於衰也 柳開
 仲塗曰皇考治家孝且嚴且望弟婦等拜堂

下畢即上手低面聽我皇考訓誡曰人家兄弟無不義者盡因娶婦人門異姓相聚爭長競短漸漬日聞偏愛私藏以致背戾分門割戶患若賊讎皆汝婦人所作男子剛腸者幾人能不為婦人言所惑吾見多矣若等寧有是耶退則惴惴不敢出一語為不孝事開輩抵此賴之得全其家云

上上聲漸音尖漬音恣肯音佩辰音利倫

之瑞切○開字仲塗宋大名人父沒稱皇考且謂朔日且上手又手也漸漬謂潛言如水之

浸潤不驟也漏愛各有所厚也私藏各有所蓄也若汝也惴惴恐懼之貌抵此猶言至今全謂不分

○伊川先生曰今人多不知兄弟之愛且如閭閻小人得一食必先以食父母夫何故以父母之口重於己之口也得一衣必先以衣父母夫何故以父母之體重於己之體也至於犬馬亦然待父母之犬馬必異乎己之犬馬也獨愛父母之子却輕於己之子甚者至若仇敵舉世皆如此惑之甚矣

也仇敵仇讎相敵也惑謂蔽惑而不知輕重也夫愛父母之口體犬馬重於已之口體犬馬者天理之明也愛父母之子輕於已之子者人欲之蔽也推其所明而達之於其所蔽則弟矣

于詩言兄及弟矣式相好矣無相猶矣言兄弟宜相好不要相學猶似也人情大抵患在

施之不見報則較故恩不能終不要相學已施之而已

好去聲較音拙已施之已音紀也朱子曰不要相學言不要相學其不好處如兄能友其弟弟却不恭其兄兄豈可學弟

之不恭而遂忘其友信當盡其友而已如弟能恭其兄兄却不友其弟弟豈可學兄之不友而遂忘其恭而已

伊川先生曰近世淺薄以相歡狎為相與以無圭角為相歡愛如此者安能久若要久須是恭敬君臣朋友皆當以敬為主也

歡狎謂歡好而襲狎也無圭角謂去方而為圓也

渠先生曰今之朋友擇其善柔以相與拍肩執袂以為氣合一言不合怒氣相加朋友之際欲其相下不倦故於朋友之間王其敬者

橫

橫

橫

橫

橫

橫

目相親與得效最速

快音寐。善亦謂善為示媚氣合謂意氣相合

相下謂彼此相讓效即忠告善道之益也

童蒙訓曰同僚之契

交承之分有兄弟之義至其子孫亦世講之

前輩專以此為務今人知之者蓋少矣又如

舊舉將及嘗為舊任按察官者後已官雖在

上前輩皆辭避坐下坐風俗如此安得不厚

乎分音問將去聲。契合也交承新舊官交代也舉將舉王也范文正

公為參知政事時告諸子曰吾貧時與汝母

養吾親汝母躬執爨而吾親甘旨未嘗克也

今而得厚祿欲以養親親不在矣汝母亦已

早世吾所最恨者忍令若曹享富貴之樂也

養去聲爨取亂切樂音洛。公名仲淹字希文謚文正宋吳縣人公二歲而孤親謂母也

世早沒也若曹汝輩也吾吳中宗族甚衆

於吾固有親疎然吾祖宗視之則均是子孫

固無親疎也苟祖宗之意無親疎則饑寒者

吾安得不恤也自祖宗來積德百餘年而始

發於吾得至大官若獨享富貴而不恤宗族
異日何以見祖宗於地下今何顏人家廟乎
於是恩例俸賜常均於族人并置義田宅云
恩例異數也俸賜常典也范氏義莊人日
食米一升歲衣縑一匹嫁娶喪葬皆有給
司馬溫公曰凡為家長必謹守禮法以御群
子弟及家衆分之以職授之以事而責其成
功制財用之節量入以為出稱家之有無以
給上下之衣食及吉凶之費皆有品節而莫

不均一裁省冗費禁止奢華常須稍存贏餘

以備不虞長上聲稱去聲贏音盈○禮先王

僕輩也職如王庖廩掌田園之類事如治產
業給政役之類量入以出入多則出多人少
則出少也稱家以給有則豐無則儉也吉凶
謂冠婚喪祭之事品節言其當均一言其平
冗雜贏剩備防也不虞謂不可虞度之事
如水火盜賊之類此皆制財用之節也

右廣明倫凡四十一章李氏日首十四

臣之義次八章廣夫婦之別次四章廣
長幼之序次三章廣朋友之交次二章
通論五倫
之義也

董仲舒曰仁人者正其誼不謀其利明其道

不計其功誼義同○仲舒漢廣川人仁者心

也義者人心之裁制道者天理之自然功功

效也朱子曰道是大綱說義是就一事上說

正義未嘗不利明道豈必無○孫思邈曰膽

功但下先以功利為心耳○古語云從善

欲大而心欲小智欲圓而行欲方○古語云從善

如登從惡如崩○古語云從善

友先生朱仁軌隱居養親嘗誨子弟曰終身

讓路不枉百步終身讓畔不失一段○先生

字德容孝友私謚也唐亳州人畔田界也終

身讓路無枉百步之時終身讓畔無失一段

而不一為乎○濂溪周先生曰聖希天賢希聖

士希賢濂溪地名先生名敦願字伊尹顏淵

大賢也伊尹耻其君不為堯舜一夫不得其

所若捷於市顏淵不遷怒不貳過三月不違

仁若捷於市言耻之甚也朱子曰遷移也貳

小學卷之五

者無私欲而有其德也此皆賢人之事也

志伊尹之所志學顏淵之所學朱子曰此言士希賢也過則聖及則賢不及則

亦不失於令名令去聲○朱子曰三者隨其用力之淺深以為所至之近

遠不失令名以其有為善之實也

○聖人之道在乎耳存乎心蘊之為德行行之為事業彼以文辭而已

者陋矣上行去聲○聖人之道仁義中正而已矣積於中為德行道之體也發於外為事業道之用也陋謂卑陋

○仲由喜聞過令名無窮焉

令人有過不喜人規如護疾而忌醫寧滅其

身而無悟也噫

令去聲○朱子曰喜其得聞而改之規規諫悟悔悟噫傷

痛聲過不咳則為惡而速禍矣

○明道先生曰聖賢千言萬語只是欲人將已放之心約之使反復入身

來自能尋向上去下學而上達也

約猶收也下學而上

達下學人事而上達天理也朱子曰所謂反復入身來不是將已縱出底收拾轉來只是

知求則心便在便是反復入身來又曰能來放心則志氣清明義理昭著而可以上達

○心要在腔子裏

腔音羌○腔子猶言身子耳朱子曰心之為物全虛

至靈神妙不測常為一身之主以提萬事之綱而不可有一刻之不存者也一不自覺而

馳騫飛揚以徇物欲於軀殼之外則一身無
主萬事無綱雖其俯仰顧瞻之間蓋已不自
覺其身之所在矣又

日敬便在腔子裏 ○伊川先生曰只整齊

嚴肅則心便一一則自無非僻之干不僻音僻 ○整齊

嚴肅如正衣冠尊瞻視之類一專一也盧氏 日外面整齊嚴肅則內面便一則外

面便無非僻之干 ○伊川先生甚愛表記君子莊敬

日彊安肆日偷之語蓋常人之情纔放肆則

日就曠蕩自檢束則日就規矩表記禮記篇名彊彊立也

偷偷惰也常人以下程子釋記之言規所以

為圓之器矩所以為方之器喻禮度也周氏

日安肆日偷亦言君子者謂雖

為君子或安肆則日人於偷也 ○人於外物

奉身者事事要好只有自家一箇身與心却

不要好苟得外物好時却不知道自家身與

心已自先不好了也外物之奉身者如飲食

謂身不檢也心不收也 ○伊川先生曰顏淵問克

已復禮之目孔子曰非禮勿視非禮勿聽非

禮勿言非禮勿動朱子曰克勝也已謂身之私欲也復反也禮者天理

也。之機。四者身之用也。由乎中而應乎外。制乎外所以養其中也。顏淵事斯語所以進於聖人。後之學聖人者宜服膺而勿失也。因箴以自警。視聽言動皆身之用。由心而出者也。非從事也。進者進步幾及之意。服著也。膺管也。奉持而著之。心胸之間也。朱子曰。由中應外。及言其理如此耳。制外其視箴曰。心兮本虛。養中方是說做工夫處。應物無迹。操之有要。視為之則蔽交於前。其中則遷制之於外。以安其內。克已復禮久而

誠矣。操平聲。○心之體本自虛明。而其用則隨物而應。無有形迹。操而存之。之要以

視為則而已。蓋物欲之蔽。交接於前。則心隨之以遷。此非禮之視。所以當制也。制之於外。克已也。以安其內。復禮也。至於真積力久。則誠矣。誠者從容不勉者也。朱子曰。人之視聽言動。視最在先。其聽箴曰。人有秉彜本乎天。為操心之準則。

性知誘物化遂亡其正。卓彼先覺。知止有定。

閑邪存誠。非禮勿聽。性即理也。人之秉彜。乃得於天之正理也。聽非

禮則心之知為物所引。誘與之俱化。而正理遂亡矣。惟彼先覺之人。卓然自尤。知其所當正。而志有定向。故能防閑其邪。安於外。其言而存其實理於內。自然非禮勿聽也。

箴曰人心之動因言以宣發禁躁安內斯靜
 專矧是樞機與戎出好吉凶榮辱惟其所召
 傷易則誕傷煩則支已肆物忤出特來違非
 法不道欽哉訓辭躁音寵奸如字叶去聲易音異誕音但忤音誤○宜布也人心有動於內因言以宣於外所謂言者心之聲也發發言也言不煩躁則心安靜言不妄誕則心專一矧况也樞機喻言說見范魯公詩戎兵也好善也謂言能與戎出好且召吉凶榮辱也傷於輕易則妄誕傷於煩多則支蔓已放肆則忤於人出者逆則來者違四者言之病也道言也欽敬也其動箴曰
 訓辭訓戒之辭即非法不道也

哲人知幾誠之於思志士勵行守之於為順
 理則裕從欲惟危造次克念戰兢自持習與
 性成聖賢同歸幾平聲行去聲造音操○思能誠之為者動於身也惟勵行之志士能守之二者雖不同然皆順理則安裕從欲則危險也動於心造次而能念動於身戰兢而自持內外交致其力也習之久而與氣質之性俱成則賢亦聖矣故曰同歸一說聖性之也謂哲人賢習之也謂志士及其成功則一也故曰同歸朱子曰此章問答乃傳授心法切要之言程子之箴發明親切學者宜深玩
 遺本
 ○伊川先生言人有三不幸少年登高科一

不幸席父兄之勢為美官二不幸有高才能

文章三不幸也幸猶慶也席猶藉也少年登高科者學未優藉勢為美官

者人不稱有高才能文章者恒無德以將之此二者皆不足以致遠故謂之不幸

橫渠先生曰學者捨禮義則飽食終日無所

猷為與下民一致所事不踰衣食之間燕遊

之樂耳樂音洛○捨真也猷為謀猷作為也下民下等之人也致猶言同歸踰

也○范忠宣公戒子弟曰人雖至愚責人則

明雖有聰明恕已則昏爾曹但常以責人之

心責已恕已之心恕人不患不到聖賢地位

也公名純仁字堯夫忠宣謚也文正公之子朱子曰恕是推己的於己不當下恕字若欲脩潤其語當曰以愛已之心愛人吳氏曰恕字之義范公益以寬恕為言也

榮公嘗言後生初學且須理會氣象氣象好

時百事是當氣象者辭令容止輕重疾徐足

以見之矣不惟君子小人於此焉分亦貴賤

壽夭之所由定也當去聲○公名希哲字原明宋東萊人封榮陽郡公

理會謂省察矯揉之辭令出諸口容止見諸身乃德之符也故端重安徐者為君子為貴

為壽輕浮躁疾者為小人為賤為天
熊氏曰氣象不過言貌之者而已
○攻其

惡無攻人之惡蓋自攻其惡日夜且自點檢

絲毫不盡則慊於心矣豈有工夫點檢他人

耶慊苦篋切○攻專治也攻其惡無攻人之

之惡未盡夫即有愧於心矣何暇責人哉○大要前輩作事多周

詳後輩作事多闕略大要猶言大抵周則無

則作事多周詳用心疎怠則作事多闕畧○恩讎分明此四字非

有道者之言也無好人二字非有德者之言

也後生戒之孔子曰以德報德以直報怨是

可以為堯舜是世未嘗無好人也○張思叔座右銘曰凡語

必忠信凡行必篤敬飲食必慎節字畫必楷

正行去聲下同○思叔名繹宋河南人銘者

不草率正自警之辭慎謂不苟食節謂不恣食指謂

安詳居處必正靜處上聲○作事必謀始出

言必顧行常德必固持然諾必重應見善如

已出見惡如已病事謀於始則無後悔言顧

之德持之固則不失然諾皆應辭應之重則思踐如已出此冀已亦有是善也如已病恐已亦有是惡也

凡此十四者我皆未深省書此當座

隅朝夕視為警省察也 警戒也胡文定公曰人須

是一切世味淡薄方好不要有富貴相孟子

謂堂高數仞食前方丈侍妾數百人我得志

不為學者須先除去此等常自激昂便不到

得墜墮一切世味如飲食衣服居室之類淡薄謂食取克腹衣取蔽形居室取蔽

風雨也富貴相驕奢之態也八尺曰仞方丈

食饌列於前者方一丈也此所謂富貴相也

激昂猶奮發也墜墮皆落也不以富貴為常

事常自激昂而為善則不淪於下

愛諸葛孔明當漢末躬耕南陽不求聞達後

來雖應劉先王之聘宰割山河二分天下身

都將相手握重兵亦何求不得何欲不遂乃

與後主言成都有桑八百株薄田十五頃子

孫衣食自有餘饒臣身在外別無調度不別

治生以長尺寸若死之日不使廩有餘粟庫

有餘財以負陛下及卒果如其言如此輩人

真可謂大丈夫矣

握一角切調度並去聲○南陽地名先王漢昭烈也

嘗三顧武侯於艸廬之中宰宰制割分割三分天下謂昭烈居蜀曹操居中原孫權居江都郡各百畝為頃饒亦餘也調度猶言區畫長增益也尺寸猶言毫末背恩忘德曰負躬耕南陽若終身及為將相志惟興漢孟子稱大丈夫貧賤不能移富貴不能淫武侯有之矣

○范益謙座右戒

曰一不言朝廷利害邊報差除二不言州縣

官員長短得失三不言衆人所作過惡四不

言仕進官職趨時附勢五不言財利多少厭

貧求富六不言淫媒戲慢評論女色七不言

求覓人物于索酒食

朝音潮媒音眉覓音密○益謙名冲宋人利害

謂事有利有害也邊報邊境之報也遣使曰差授官曰除無心失理為過有心悖理為惡媒狎也淫媒戲慢皆邪辟之事百十索皆求也

又曰一人附書信不

可開拆沈滯開拆則于人之私二與人並坐

不可窺人私書窺竊視也私書親故之書三凡人家不

可看人文字文字如書簡簿籍之類四凡俗人物不可

損壞不還物如書籍器物之類五凡喫飲食不可揀擇

去取

謂揀擇以去其不可
意者而取其可意者

六與人同處不可

自擇便利

處上聲○如夏擇清涼冬擇和煖之類

七見人富貴

不可嘆羨詆毀

詆音底○慕之則則詆毀凡此數事

有犯之者足以見用意之不肖於存心修身

大有所害因書以自警

凡此數事學者所當察之於念慮之萌而

謹之於事為
之著者也

○胡子曰今之儒者移學文藝

于仕進之心以收其放心而美其身則何古

人之不可及哉父兄以文藝令其子弟朋友

以仕進相招往而不返則心始荒而不治萬

事之成咸不逮古先矣

胡子名宏字仁仲文定公之子言今之儒

者學文藝而于仕進其用心最勤能移此心以存心修身雖古人亦可及也往而不返謂

心馳逐於文藝仕進而不知返也心者萬事之本心既荒故萬事之成皆不及古之人矣

○顏氏家訓曰夫所以讀書學問本欲開心

明目利於行耳

夫音扶○開心明目猶言推極知識也利者行無不得之

未知養親者欲其觀古人之先意承顏怡

聲下氣不憚劬勞以致甘腴惕然慙懼起而

行之也

養生也並去聲腴音軟惕他歷切○先意道迎父母之善意也惕然慙懼意

吳氏曰先意而承順顏色怡聲而低下其氣所謂養志也不憚已之疲勞以營奉甘軟之

飲食所謂養口體也此皆古人之所行者今因讀書學問而知之故必惕然慙懼興起而必欲行之也後五

者文意皆做此未知事君者欲其觀古人

之守職無侵見危授命不忘誠諫以利社稷

惻然自念思欲效之也

守職無侵有官守者修其職有言責者盡

其忠也見危授命知有君而不知有身也不忘誠諫以利社稷知有國而不知有家也惻

然感念意素驕奢者欲其觀古人之恭儉節用卑

以自牧禮為教本敬者身其瞿然自失歛容

抑志也

瞿音句○素平日也矯矜奢縱役於氣者也自牧自處也禮以律人敬以

立已瞿然自失貌收斂其容抑下其志則不驕奢矣素鄙恪者欲其觀

古人之貴義輕財少私寡慾忌盈惡滿調窮

鄙賈赧然悔耻積而能散也

恪音各惡身故切賈音周鄙恤

同赧乃板切○鄙鄙陋恪恪吝慾食欲也盈則溢故可忌滿則覆故可惡賈乏也赧然慙

而面赤之貌積財而能散施則不鄙恪矣素暴悍者欲其觀古人

之小心黜已齒敝舌存含垢藏疾寡賢容衆

茶然沮喪若不勝衣也

悍音早黜音出茶音沮沮再呂切喪去聲

勝音升○猛暴強悍剛惡也黜已自退抑也齒散舌存喻強死而弱生也含垢猶言忍耻藏疾猶言隱惡衆謂衆人茶然沮喪貌謂自沮喪其暴悍之氣也

欲其觀古人之達生委命強毅正直立言必

信求福不回勃然奮勵不可恐懼也

懦○怯與懦弱柔惡也達生委命達生死之常理而委之於命也求福不回不為回邪之行以求福也勃然奮厲貌謂奮發振厲以去其怯懦也

歷茲以往百行皆然縱不能淳去泰去甚學之所知施無不

達世人讀書但能言之不能行之武人俗吏

所其嗤詆良由是耳

行去聲去上聲嗤音咄○茲指上文六者而言皆然謂皆如此取法古人也人能勇於力行雖或未至盡善而氣習之偏駁泰甚者亦必克而去之矣蓋學之所知者能力行之自無不達也達即周子所謂行之利也嗤笑也詆又有讀數十卷書便自高大凌忽長

者輕慢同列人疾之如讎敵惡之如鴟梟如

此以學求益今反自損不如無學也

長上聲賜音答
梟音鴞○賜○伊川先生曰大學孔氏之遺

梟惡鳥也

書而初學入德之門也於今可見古人為學
 次第者獨賴此篇之存而其他則未有如論
 孟者故學者必由是而學焉則庶乎其不差
 矣大學之書古之大學所以教人之法孔子
 誦而傳之以詔後世者也德之為言得也
 行道而有得於心也門以比大學之書蓋入
 德必繇乎大學譬之入室必繇乎門也為學
 次第謂格物致知誠意正心脩身齊家治
 國平天下有先後之序也是指大學而言
 凡看語孟且須熟讀玩味將聖人之言語切
 已不可只作一場話說看得此一書切已終

身儘多也孔子孟之言皆實理也熟讀其辭玩
 味其理而著之於已則終身用之

不能盡矣○讀論語者但將弟子問處便作已問

將聖人答處便作今日耳聞自然有得若能

於論孟中浚求玩味將來涵養成甚生氣質

讀書當體認歸己不徒誦說而已輔氏曰將
 來涵養成謂後來涵養成成就也新安陳氏曰
 甚生氣質謂愚者明柔

者強生出好氣質也○橫渠先生曰中庸

文字輩直須句句理會過使其言互相發明

理會謂浚求玩味交互也朱子曰張子
 之言真讀書之要法不但可施于中庸也

學理 ○六經須循環理會儘無窮待自家長得一

格則又見得別古者以易詩書禮樂春秋為六經循環謂周而復始此理

會亦謂浚米玩味也儘無窮謂義理無窮盡也長一格謂學有進也學進則所見益高矣

○呂舍人曰大抵後生為學先須理會所以

為學者何事舍人呂本中也當為中書舍人此理會猶言識得也蓋學所以

為道如下文行在語默須要盡合道理及求古聖賢用心竭力從之是已非為作文章取

官祿計也後生為學先須識得此意然後志定而德業可成一行一任一

語一默須要盡合道理默不言也學業則須是嚴

立課程不可一日放慢每日須讀一般經書

一般子書不須多只要令精熟須靜室危坐

讀取二三百遍字字句句須要分明又每日

須連前三五授通讀五七十遍須令成誦不

可一字放過也史書每日須讀取一卷或半

卷以上始見功須是從人授讀疑難處便質

問求古聖賢用心竭力從之難去聲○經書

賢人之書史書紀事之書危坐猶正坐也質正也經書子書必讀之精熟反覆玩味然後

文義可通史書必讀一卷半卷以上然後事之本末可見皆必從師友授而讀之有疑難則取正審問乃不差也如是以求古聖賢所以用心而盡力從之道將為我有矣夫

指引者師之功也行有不至從容規戒者朋友之任也決意而往則須用已力難仰他人

矣從音聰仰去聲○仰資也高亥先云修學須自出於本心不待父毋先生督責造次

不怠寢食在念全未怠懈○呂氏童蒙訓曰今日記一然後可成功

事明日記一事久則自然貫穿今日辨一理

明日辨一理久則自然浹洽穿去聲浹音接洽音匣○此致

知之事久謂日日如此無間斷也貫穿通透也理即事中之理辨謂辨其是非浹洽則心與理相

通矣今日行一難事明日行一難事久則

自然堅固此力行之事堅固則身與事相安矣渙然冰釋怡然

理順久自得之非偶然也釋消也林氏曰渙然解散如春水之

釋怡然喜悅而衆理皆順○前輩嘗說後生才性過人者

不足畏惟讀書尋思推究者為可畏耳又云

讀書只怕尋思蓋義理精深惟尋思用意為

可以得之鹵莽厭煩者決無有成之理鹵音魯莽

毋黨切。○鹵莽不用心也。○顏氏家訓曰：俗人典籍皆須

愛護，先有缺壞，就為補治，此亦士大夫百行

之一也。為行並去聲。○百行，大而忠君，小而容恭足容，重皆是。濟陽

江祿讀書未竟，雖有急速，必待卷束整齊，然

後得起，故無損敗，人不厭其求假焉。卷百卷

縣名，祿字彥遐。或有狼籍几案，分散部秩，多

為童幼婢妾所點污，風雨蟲鼠所毀傷，實為

累德。吾每讀聖人書，未嘗不肅敬對之，其故

紙有五經詞義及聖賢姓名，不敢他用也。音籍

席多為之，為汚累並去聲。○狼籍，艸而臥去，則穢亂，故物之散亂曰狼籍。○明道

先生曰：君子教人有序，先傳以小者，近者而

後教以大者，遠者非是先傳以近小，而後不

教以遠大也。小者近者，謂灑掃應對進退之事；節大者，遠者，謂明德新民之事。

○明道先生曰：道之不明，異端害之也；管之

害近而易知，今之害濶而難辨，管之惑入也

乘其迷暗，今之入入也，因其高明。易音異。○道者聖人

之道也異端非聖人之道而別爲一端如楊
墨老佛是也管之害謂楊墨今之害謂佛氏
葉氏曰淺近故迷暗者爲所惑淺微故高明
者反陷其中朱子曰楊墨只是硬恁地做爲
我兼愛做得來也淺不能惑人佛氏最有精
微動人處從他說愈深愈害人又曰他劈初
頭便錯了如天命之謂性他把這箇自謂之
便都做空虛說了吾儒見得都是實

**窮神知化而不足以開物成務言爲無不周
徧實則外於倫理窮淡極微而不可以入堯
舜之道天下之學非淺陋固滯則必入於此**

言爲夏氏曰所言所爲也佛氏空寂之教自
謂通神明之德知變化之道語大包法界語

小人微塵或陳說道德指陳心性皆朱子所
謂相近理而大亂真者也開物謂人所未知
者開發之成務謂人之知欲爲者成全之如
三皇五帝造書契教稼穡制衣服宮室之類
是也倫理謂父子君臣夫婦長幼朋友之倫
有親義別序信之理也堯舜之道卽倫理也
淺陋固滯如刑名術數之說記誦詞章之習
皆是道不明故天下之人不入於淺陋固滯
必入于佛氏之空寂

**自道之不明也邪誕妖妄之說競
起塗生民之耳目溺天下於汚濁雖高才明
智膠於見聞醉生夢死不自覺也**

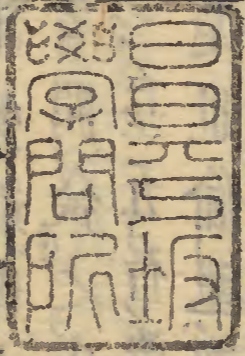
楊墨老佛皆邪誕妖
妄之說也塗猶塞也溺猶陷也膠猶泥也覺
悟也言其迷溺之深如醉如夢自生至死而

也 不悟 是皆正路之慕無聖門之蔽塞闢之而

後可以入道 正路喻聖道 慕州盛貌 蕪荒也 闢開也

右廣敬身 凡二十六章 李氏曰 首十六

儀之則次三章 廣衣服之制及飲食之節 後十三章 通論為學之道



小學卷之五

慶應乙丑

