

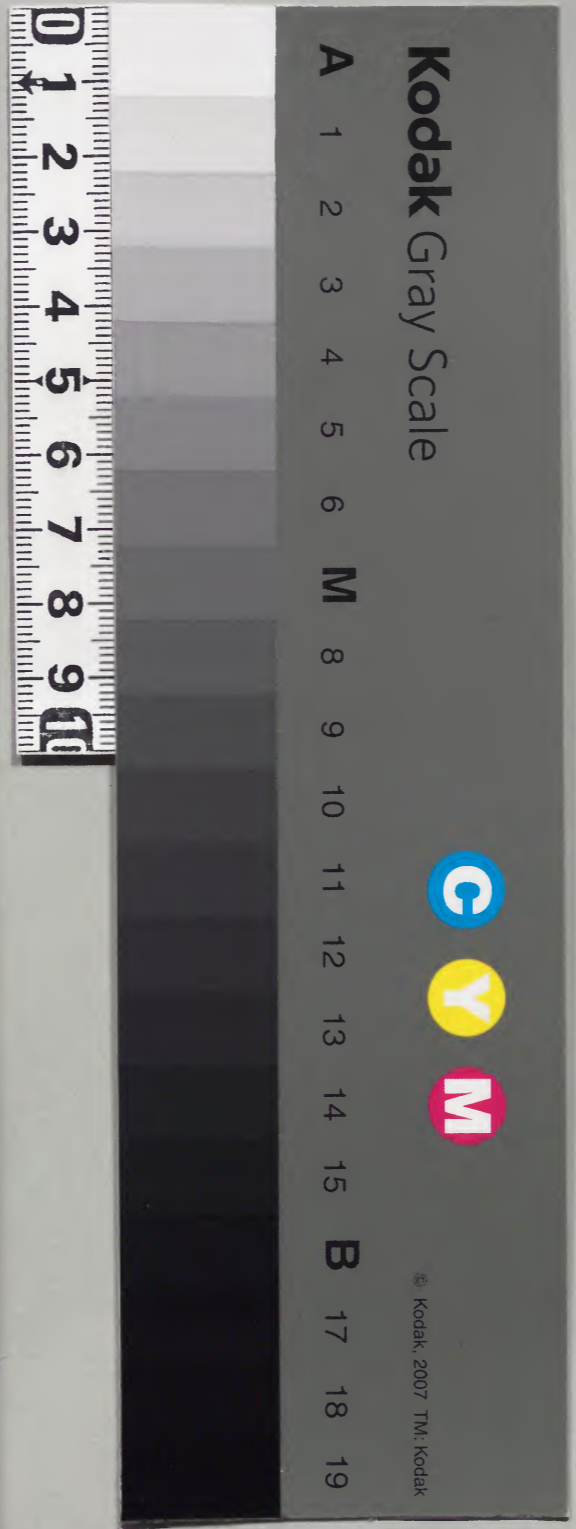
西醫學六要



西醫學

內閣文庫		
番號	漢	12615
冊數	39	( 8 )
函號	301	30

庫文閣內		
三〇一	一三六	漢
函	二五	書
架	五	類
	八	





病機部卷下序

三錫曰洪荒世穴居野處茹毛飲血無情慾之  
 累思想之患人咸朴實故病多外感軒岐廼論  
 八風謂風為百病之長是矣厥後劉河間王乎  
 火東垣王乎濕丹溪王乎氣紛紛不決乃立真  
 中類中之論以卒暴僵仆言語蹇澀手足偏枯  
 等症皆合上古中風形症乃爾不知世運變遷  
 稟賦迥異藜藿膏粱聲色口腹縱恣無涯精血  
 既虧痰火獨熾重則暴厥暴死輕則癱瘓偏枯

病機部

下

一

其症雖同其因則異是續命二化牛黃丸等法  
不宜于今而丹溪補養化痰諸說妙合乎時可  
謂因時制宜知權知變者也蓋常論之本必先  
腐也而後蟲生焉外感內傷悉從虛起正素問  
所謂清淨則肉腠閉拒雖有大風苛毒弗之能  
害西北未必無內傷東南未必無外感因風因  
火因濕因痰皆是標氣血虛是本審脈問症分  
緩急定氣血乃可今將古今法言纂集于左

病機部卷下

盱江張三錫纂

金壇王肯堂校

真中風

靈樞經曰風從南方來名曰大弱風其傷人也  
內舍於心外在於脉風從西南方來名曰謀風  
其傷人也內舍於脾外在於肌風從西方來名  
曰剛風其傷人也內舍於肺外在於膚風從西  
北方來名曰折風其傷人也內舍於小腸外在

於手太陽脉風從北方來名曰大剛風其傷入也內舍於腎外在於骨風從東北方來名曰凶風其傷入也內舍於大腸外在於兩脇腋骨下風從東方來名曰嬰兒風其傷入也內舍於肝外在於筋紐風從東南方來名曰弱風其傷入也內舍於胃外在於肌肉此八風皆從虛之鄉來故聖人避風如避矢石焉

諸風掉眩皆屬肝木

掉搖也眩昏亂旋轉也風主動故也木生風盛則生

火風火相扇則為旋轉

內經曰風之傷入也或為寒熱或為寒中或為熱中或為偏枯風善行而數變至其變化乃為他病無常

千金云岐伯所謂大法有四一曰偏枯半身不遂二曰風痺於身無痛四肢不收三曰風懿奄忽不知人四曰風痺謂痺類風

中腑中臟中血脉

中腑者多著四肢拘急不仁脉浮惡風或左或右痿不能動面加五色中臟者多滯九竅故唇

緩失音耳聾鼻塞目瞽大小便秘結外無六經形症內無便溺阻澁但手足不遂言語蹇澁此邪中於經也中血脉則口眼喎斜稍輕中腑則支節廢差重中臟則遺尿氣暴絕性命危

類中風

世之病此者良多

東垣曰中風非外來風邪乃本氣自病也凡人年遇四旬氣衰之際多因喜怒憂思傷其氣者多有此病壯歲之時無有也若肥盛者間而有之亦是形盛氣衰故如此爾

河間曰風病多因熱甚俗云風者皆言未而忘其本也非肝木之風實甚亦非外中風邪良由將息失宜心火暴甚腎水虛乏不能制之則陰虛陽盛熱氣拂鬱心神昏冒筋骨不用而卒倒無所知也多因喜怒思憂恐過極而卒中者夫五志過極皆為熱甚故也微則但眩暈僵仆半晌氣血流通即醒邪火太甚正氣不能勝敵痰火塞滯心竅氣不能通陰氣暴絕陽氣後竭而歿即素問暴病暴歿皆屬於火是矣

肥人多中風者以其氣盛於外而歎於內也肺為氣出入之道肥者氣必急氣急則肺邪盛而濁氣上壅故痰涎壅盛所以治之必先理氣為急

濕病似中風

元戎曰酒濕之為病口眼喎斜半身不遂舌強渾似中風當瀉濕熱脈多滑數或弦沉而數口角流涎痰滯胸膈火炎上上焦不清故涎上溢偏枯屬脈道不行痰滯重著口噤筋急風熱太

盛痰滯上焦津液不能榮於筋燥而勁也筋反緩者血液衰甚也筋孿易愈筋痿難復

丹溪曰西北方氣寒肅為風所中誠有之矣東南氣溫而多濕有風病者非風也皆濕土生痰痰生熱熱生風也

內因似中風

盧砥鏡曰經云神傷于思慮則肉脫意傷于憂愁則肢廢鬼傷于悲哀則筋孿鬼傷于喜樂則皮稿志傷于盛怒則腰脊難以俛仰也昔有孀

頰十指拳攣掌重莫舉肌膚瘡駁風藥雜進不  
應乃以舒鬱調氣血而愈

千金方引岐伯等論真中風也河間王乎火東  
垣王乎氣丹溪王乎濕類中風而非中風也  
真中之脉必浮脉浮而數中風使然肥人多因  
于濕痰脉必弦滑瘦人多起于陰虛脉必洪數

中氣

頰人及多鬱悶人忽然卒厥名中氣脉必沉伏  
或結亦有暴怒而致者許學士云世言中氣者

雖不見于方書然暴怒傷陰暴喜傷陽憂愁不  
已氣多厥逆往往得此疾便覺涎潮昏塞牙關  
緊急若便作中風用藥多致殺人經曰無故而  
瘖脉不至不治自愈謂氣暴逆也氣復則已審  
如是雖不藥自可

近世以手足不隨癱瘓、曳眩、倒仆膝腳軟  
弱振掉拘攣不語舌強、痿症咸以風名而局  
方混同論治丹溪辨之詳矣然痿病諸形症悉  
屬痰火濕熱皆類中風病屬內因非若中風自

外而入者也故古方皆表散藥以其自表而入亦當自表而出也其濕痰諸症留滯經絡克塞腸胃為痛痺亦有微汗微下者隨機應變妙在合宜爾

凡中年人肥盛或富貴酒色輩頭時眩暈手足作麻久之不治不謹必成偏枯虛甚則暴厥而久俗稱中臟乃火盛氣暴脫也

半身不遂新議

王損菴曰心是天真神機開發之本胃是穀氣

充大真氣之標標本相得則胸間之膻中氣海所留宗氣盈溢分布四臟三焦上下中外無不周徧若標本相失則不能致其氣于氣海而宗氣散矣故分布不周于經脈則徧枯不周于五臟則瘖須從補養

失音不語

腎者藏精主下焦地氣之生育故衝任二脈繫焉二脈同腎之大絡起于胞中其衝脈因稱胞絡為十二經脈之海遂名海焉衝脈之上行者



滲諸陽灌諸經下行者滲三陰灌諸絡而溫肌肉別絡結于趾因腎虛而胞絡內絡不通于上則腎脉不上循喉嚨挾舌本則不能言一絡不通于下則痲厥也

火

內經曰少火生氣壯火散氣三錫曰丹溪有言天非此火不能生物人非此火不能有生然人飲食入胃全賴元陽真火上蒸以腐熟之而精華之氣四布為精為氣為血為津液糟粕下降

生生不息脾為傳化之官真陽實為主宰以行其令若真陽火衰則腐熟遲由釜中無火飯不熟也老年之與少壯飯食多寡蓋可見矣所謂少火生氣者乃滋生元氣至于壯火食氣者乃亢極之火火亢則耗散真氣而諸火病生矣昧者不知此理涼藥妄投必欲使之無火無火則無生而噎膈不能食嘔吐之病起經又曰食入反出是無火也遵生者順時節養喜怒適中而恬憺虛無不使之亢火焉能為患哉人惟縱恣

不謹妄舉妄動精血既虧陰水日耗虛陽獨熾  
欲火之不亢得乎

內經曰諸熱皆瘵暴瘵冒昧躁擾狂越罵詈驚  
駭肘腫疼痰氣逆衝上禁慄如喪神守噤嘔瘡  
瘍喉閉耳鳴及聾嘔涌溢食不下目昧不明暴  
注瞶瘵暴病暴死皆屬于火

昏也如酒醉而心火盛則神濁昧而昏昏也  
瘵動也惕跳動瘵火之象也

暴瘵卒瘵也肺金主聲火盛乘金金氣被鬱故

聲不出也

冒昧昏冒也昧昏瘵也氣熱則神濁

躁擾躁動煩熱擾動而不寧也熱甚于外則肢  
體煩擾熱甚于內則神志躁動懊懣煩心不得  
眠是也

狂越狂亂而無正定也越者乖越禮法而失常  
也水體靜而主志火盛則擾動水火相刑乃失  
志而狂越也

罵詈心在聲為言罵詈言之惡也心火盛而神

妄發言也

驚駭驚愕也火性急乃爾

肘腫熱勝肉而陽氣鬱滯故也

氣逆衝上炎上象也

禁慄如喪神守慄戰慄也禁冷也如喪神守者

如痴如狂不自主持也

嚏鼻中因痒而作聲也鼻為肺竅痒為火化火

刑金金不安由何太陽真火是耀于目則心神

燥亂鼻中痒而嚏也

嘔瘡瘍君火動也

喉痺痺不仁也俗作閉由閉塞也熱客上焦咽

嗑腫脹也

耳鳴耳中有聲也耳中交會手太陽小腸手少

陽三焦足少陰膽足厥陰肝足少陰腎之經若

水弱火盛而熱氣上客其經絡衝于耳中鼓其

聽戶隨其脉之微甚而作聲也

聾虛火炎上玄府閉塞也

嘔涌溢食不下火氣炎上胃膈熱則傳化失常

也

目昧不明目赤腫痛翳膜皆瘁皆為熱也

爛瘳惕跳動也火主動故爾

暴病暴死火性疾速故也陰暴絕陽亢盛火炎熱塞滯九竅氣斷而

及即中臟及癰是也

相火動為諸病

丹溪曰太極動而生陽靜而生陰陽動而變陰

靜而合而生木火土金水各一其性惟火有二

曰君火人火也曰相火天火也火內陰而外陽

主乎動者也故凡動皆屬火以名而言形質相

生配于五行故謂之君以位而言生于虛無守

位稟命因動而見故謂之相天主生物故恒于

動人有此生亦恒于動其所以恒于動者皆相

火之為也見于天者出于龍雷則木之氣出于

海則水之氣也具于人者寄于肝腎二部肝屬

木而腎屬水也膽者肝之府膀胱者腎之府心

胞絡者腎之配三焦以焦而言而下焦司肝腎

之分皆屬陰在下相火之所寄也天非此火不

能生物人非此火不能有生天之火雖出于木  
水而皆本乎地故雷非伏龍非蟄海非附于地  
則不能鳴不能飛不能波也鳴也飛也波也動  
而為火者也腎屬陰中具相火人而同乎天也  
或曰相火天人所同何東垣指為元氣之賊又  
曰火與元氣不兩立一勝則一負然則如之何  
而使之無勝負乎曰周子曰神發知矣五性感  
動而萬事出有知之後五者之性為物所感不  
能不動謂之動者即內經五火也相火易起五

性厥陽之火相扇則妄動矣火起于妄變化莫  
測無時不有煎熬直陰陰虛則病陰絕則死君  
火之氣內經以暑與熱言之相火之氣經以火  
言之蓋表其酷烈暴悍有甚于君火也故曰相  
火元氣之賊周子曰聖人定之以中正仁義而  
主靜朱子亦曰必使道心常為一身之主而人  
心每聽命焉此善處乎火者人心聽命于道心  
而又能主之以靜彼五火者將寂然不動而相  
火者惟有裨補造化而為生生不息之運用爾

何賊之有或曰內經相火注言少陰少陽矣未  
曾言及厥陰太陽而吾子言之何也曰足太陽  
少陰東垣嘗言之矣治以炒黃柏取其味辛能  
瀉水中之火是也戴人亦言膽與三焦尋火治  
肝和胞絡都無異此歷指雷龍之火也

火起君相五志俱有

原病式曰五臟之志過度則勞傷本臟凡五志  
所傷皆熱也然陽動陰靜故形勞則躁不寧靜  
則清平也是故上善若水下愚若火如卒暴僵

什多因五志七情過度而卒病也故喜為心火  
之志病笑者火之甚也五志過極皆火也

火之為病其害甚大其變甚速其勢甚彰其死  
甚暴何者蓋能燔灼焚燬飛走狂越消燼于物  
莫能禦之遊行乎三焦虛實之兩途曰君火也  
猶入火也曰相火也猶龍火也火性不妄動能  
不違于道也然人在氣交之中多動少靜欲不  
妄動得乎故凡動皆屬火化火一妄行元氣受  
傷勢不兩立徧勝則病移害他經動極則死經

所謂一水不能勝二火者此也又有厥陽臟腑  
之火根于五志之內六欲七情激之其火隨起  
故大怒則火起于肝醉飽則火起于胃房勞則  
火起于腎悲哀則火起于肺心爲君主自焚則  
火矣經所謂一水不能勝五火者此也  
人間之火可以濕伏可以冰滅諸苦寒能瀉有  
餘之火是也龍雷之火逢濕則熾遇水益燔太  
陽一照火即尋滅桂附制相火是也如火井之  
火沃水彌熾以至酒之即滅亦陰火也

素問曰諸寒之而熱者取之陰熱之而寒者取  
之陽所謂求其屬也王太僕曰益火之原以消  
陰翳壯水之主以制陽光夫寒之而熱者人徒  
知以寒治熱而不知熱之不衰者由乎真水之  
不足也熱之而寒者人徒知以熱治寒而不知  
寒之不衰者由乎真火之不足也故取之陰所  
以益腎水之不足而使其制夫心火之有餘取  
之陽所以益心火之不足而使其勝夫腎水之  
有餘也屬猶主也求其屬者言水火不足而求

之于心腎也

暑

三錫曰潔古以靜而得之為中暑動而得之為中熱以行人農夫日中勞役得之古名中暍病其病必苦頭疼躁熱惡熱捫之肌膚大熱乃暑傷肺氣也當以暑病名至于避暑于高堂大廈得之或涼亭水菓之傷因而頭痛拘急心煩身熱無汗為房室之陰寒所遏而然即內傷外感寒病豈可隸于暑門觀古人用大順散乃溫中

發表藥理可見矣

內經曰因于暑汗煩則喘渴靜則多言體若燔

炭汗出而散暑傷氣脫不能衛護腠理疎而汗出肺氣不足故喘津液傷故渴

若追涼太過陽不得越故身熱如炭而無汗汗出即解

丹溪曰天地以五行更迭衰旺而成四時人之

五臟六腑亦應之而衰旺四月屬巳五月屬午

為火太旺火太旺則金衰六月屬未屬土土太

旺則水衰况腎水全賴肺金以生古人于夏月

獨宿食淡以養金水二臟也



又曰夏月陽氣盡出于地人之腹屬地氣陽氣于此時外浮于肌表腹中之陰虛矣此陰字有虛之義若作陰冷看其悞甚矣

暑之為氣在天為熱在地為火在人臟為心是以暑之中人先着于心凡中之者身熱頭疼煩熱口燥甚則昏不知人或吐或瀉或喘或滿入肝則眩暈入脾則昏睡入肺則喘滿入腎則消渴

素問曰夏傷于暑秋必痃瘕暑邪入胃鬱而成痃留于胃中偶不

即發至秋乃變為瘕暑邪入于大腸與糟粕膠固留而不去至秋變痢

難經曰傷暑得之為正邪火自病也當惡寒其病身熱而煩心痛其脉浮大而散

仲景曰太陽中熱者暍是也其人汗出惡寒身熱而渴也太陽中暍者身熱疼重而脉微弱此夏月傷冷水水行皮中所致也太陽中暍者發熱惡寒身熱重而頭痛其脉弦細訖遲小便已洒洒然毛聳手足逆冷小有勞身即熱口開前板齒燥若發汗則惡寒甚加溫針則發熱甚數

下之則淋甚

脉虚身熱得之傷暑

暑傷于氣所以脉虚弦細孔遲體狀無餘

夫脾胃虚弱至六月七月間河漲霖雨諸物皆

潤人汗沾衣身重短氣甚則四肢痿軟行步不

正脚軟眼花黑欲倒者此腎與膀胱俱竭之狀

也當急救之滋肺氣以補水之上源

汗多則津液傷筋骨失養則痛或渴不可作暑

熱治

暑熱傷氣為痿厥

長夏濕熱太盛林木流津山澤蒸氣脾胃虚弱

之久感之則四肢不收精神短少懶于動作胸

滿氣促肢節沉重或氣高而喘身熱而煩心下

脹痞小便黃而少大便糖而頻或利出黃糜或

如泔色或渴或不渴不思飲食自汗體重或汗

多者血先病而氣不病也其脉中得洪緩若濕

氣相搏必加以遲遲病雖互換少瘥其元氣

未復天暑濕令未退乃爾宜以清燥之劑治之

或有所遠行勞倦逢大熱而渴渴則陽氣內伐  
內伐則熱舍于腎腎者水臟也今水不能勝火  
則骨枯而髓虛足不任地發為骨痿素問所謂  
骨痿生于內熱是也此濕熱成痿濕熱是標脾  
腎兩虛是本

傷暑當補真氣

夏月元氣發泄于外中氣多虛故倦怠好睡痿  
弱無力爾時只宜補益孫真人製生脈散冷夏  
月服之理可見矣

丹溪曰天以一元之氣化生萬物根于中者命  
曰神機根于外者命曰氣立萬物同此一氣入  
靈于物形肖天地而為三者以其得氣之正而  
通之故天之氣升人之氣亦升天之氣浮人之  
氣亦浮降亦降沉亦沉人與天地同一橐籥也  
子月一陽生寅月三陽生此氣之升也已月六  
陽生陽盡出于地之上此氣之浮也人之腹屬  
地氣此時浮于肌表散于皮毛腹中之陰虛矣  
故表實者裏必虛加以暑熱蒸汗表裏皆虛古

人謂夏月伏陰在內者陰字有虛之義若作陰  
冷其悞甚矣至于涼亭水泉大扇風車因而生  
病自屬內傷外感陰症故用大順散良姜縮脾  
飲等辛熱藥非為伏陰而用也

三錫曰夏月出汗人多虛易于傷感或有氣鬱  
生痰上逆而厥者有勞役色慾過多虛火炎上  
而厥者有食滯太陰清濁痞膈而厥者臨病之  
際切宜詳審不可孟浪便指為暑而妄治戕人  
生命必身微熱自汗脉虛果衝并道途中勞役

而致乃可作暑風

濕四

內經曰諸濕腫滿皆屬脾土濕勝則濡瀉地之  
濕氣感則害人皮肉筋脉

原病式曰諸痙強直積飲痞膈中滿霍亂吐下  
體重跗腫肉如泥按之不起皆屬于濕  
諸痙強直謂筋強直而不柔和也陰痙曰柔痙  
有汗陽痙曰剛痙無汗○積飲留飲蓄而不散  
也○痞與否同不通秦也謂精神榮衛血氣津

液出入流行之紋理閉密而為痞也

隔阻滯也謂腸胃隔絕而傳化失常也

中滿土為中央濕飲積于中故滿也○霍亂吐

下濕傷脾傳化失常故甚則揮霍撩亂而吐瀉

也

體重輕清為天重濁為地故土濕為病則體重

也○肘腫按之不起泥之像也土過濕則為泥

內經曰因于濕首如裹濕熱不攘大筋腠短小

筋弛長腠短為拘弛長為痿因于氣為腫四維

相代陽氣乃竭

丹溪曰首為諸陽之會其位高其體虛其氣清

故清明係焉為濕熱薰蒸清道不通沉重不利

似乎有物以蒙之失而不治濕鬱為熱熱留不

去熱傷血不能養筋故大筋腠短而為拘攣濕

熱傷筋不能束骨故小筋弛長而為痿弱王太

僕曰素常氣疾濕熱加之氣濕熱爭故為腫也

陽氣漸盛陰氣漸微致邪伐正氣不宣通故四

肢發腫諸陽受氣于四肢也

仲景曰太陽病關節疼痛而煩脈沉而細者此名濕痺之候其人小便不利大便反快但當利其小便

一身盡痛發熱日晡所劇者此名風濕其病傷于汗出當風或久坐濕地傷冷所致也風濕脈浮身重汗出惡風風濕相搏身體疼痛不能轉側不嘔不渴脈浮虛而瀦風濕相搏骨節疼痛掣痛不得屈伸近之則痛劇汗出短氣小便不利惡風不欲衣或身微腫也

節菴曰風濕脈浮先傷濕而後傷風也

濕家之為病一身盡疼發熱身色如薰黃也

濕家病身疼發熱面黃而喘頭疼鼻塞而煩其脈大自能飲食腹中和無病病在頭中寒濕故鼻塞納藥鼻中則愈

陳無擇曰脾虛多中濕故曰濕流關節中之多使人膜脹四肢關節疼痛而煩久則浮腫喘滿昏不知人挾風則眩暈嘔吐蕪寒則攣拳攣痛治之不得猛發汗及灼艾但利小便為佳也

濕有天之濕霧露雨是也天本乎氣故先中表  
之榮衛有地之濕水泥是也地本乎形故先傷  
皮肉筋骨血脉有飲食之濕酒水乳酪之類是  
也胃爲水穀之海故傷于脾胃有汗液之濕汗  
液亦氣也止感于外有人氣之濕太陰濕土之  
所化也乃動于中治天之濕當表散大法濕上  
甚而熱者平以苦溫佐以甘辛以汗爲効而止  
濕有從內傷而致者有從外感而得者有從內  
而得者若居處卑濕之地與夫衝斥風雨或人

辛苦汗出沾衣皆濕從外感者也或恣飲酒漿  
醱酪俗以多飲速飲爲能久則致傷皆濕從內  
傷者也且東南地濕卑下外感者多治宜汗散  
久則疎通滲泄西北地高多燥內傷者衆治宜  
健脾胃消脹滿利小便不可執一大抵皆宜  
發汗及利小便使上下分消其濕可也又曰治  
濕不利小便非其治也

燥類

內經曰諸澁枯涸乾勁皴揭皆屬于燥陽明大

腸太陰肺金之氣也

澁物濕則滑澤澁則澁滯燥濕相反故也○  
 枯不榮生也涸則無水液也乾不濕潤也致  
 不柔和也○皴揭皮膚啟裂也○金者水之  
 源金受火尅不能生水而源絕于上則不能  
 榮養皮膚腸胃筋骨諸燥症作矣情慾無涯  
 精髓枯竭勞神過慮心血耗散加以濃酒炙  
 燻辛香厚味邪火彌熾真水頓虧在上則咽  
 乾口燥在中則煩渴不已在下則腸胃枯澁

為消渴為噎膈為經閉身熱為乾嗽治須養  
 血生津潤澤腸胃使源竭而復流枝枯再榮  
 也醫者不察謬指為火大汗大下復損津液  
 禍不旋踵原病式曰經云風熱火同陽也寒  
 燥濕同陰也然燥金雖屬秋陰而異于寒濕  
 故反同其風熱燥萬物者莫熯乎火故火熱  
 勝金氣必衰而風生風能勝濕熱能耗津風  
 熱相扇而燥也燥金主于收斂勁切緊瀉故  
 為病筋脉勁強緊急而口噤也或消渴痿痺



筋緩毛落毛焦不潤二便阻塞皆屬金燥如  
 秋燥甚則草木搖落病之象也是以手得血  
 而能握足得血而能步燥之為病血液裏少  
 不能榮養四肢百骸也  
 病後曾服汗下藥及吐後產後老年見諸燥  
 症脉細瀉或洪數者俱屬血液不足補以潤  
 之縱慾人多腎虛以腎主五液也

寒

張三錫曰寒邪着入為病最篤古人謂天地肅

殺之氣是也然所稟有虛實所感有淺深皆自  
 冬三月嚴寒而言餘三時有非時暴寒而病者  
 屬寒疫若長幼相傳染者為疫癘萬不可一槩  
 論也令人往往以正傷寒之法治溫疫害人殊  
 甚陶節菴辨之詳矣

寒有胃有傷有中三者輕重之分

胃寒上焦肺部皮膚受寒鼻塞眼脹灑淅寒熱  
 微覺拘倦而不甚頭身微痛脉浮或左人迎微  
 大于右手是感冒

傷寒若頭痛如劈身痛拘急無汗惡寒以次而見六經形瘕自表傳裏為傷寒

中寒如或氣體虛弱之人腠理疎豁寒邪乘虛而入於三陰經不從表傳為中寒其瘕四肢厥冷或僵直口噤或昏不知人或臍腹絞痛脈沉而遲或伏不見是也

溫病冬月傷於寒不即發至春而病者為溫病

熱病冬傷於寒至夏而發為熱病

疫癘沿門闔境老幼相傳染而病者為疫癘

傷寒

冬三月受寒即時而病者為正傷寒

張仲景曰冬時嚴寒萬類深藏君子固密不傷於寒觸冒之者乃名傷寒其傷於四時之氣皆能為病以傷寒為毒者以其最成殺厲之氣也中而即病者名曰傷寒不即病者寒毒藏於肌膚至春變為溫病至夏變為暑病從霜降以後至春分以前凡有觸冒霜露體中寒即病者謂之傷寒也從春分以後至秋分

病機部 卷下 三

節前二天有暴寒者皆為時行寒疫也三月四月或有暴寒其時陽氣尚弱為寒所折病熱猶輕五月六月陽氣已盛為寒所折病熱則重七月八月陽氣已衰為寒所折病熱亦微其病與溫及暑病相似但治有殊耳凡傷於寒則為病熱熱雖甚不死內經曰風寒客於人使人毫毛畢直皮膚閉而為熱其因則寒其瘕則熱所以柴胡芩連大黃石膏等涼藥以解之是也

其兩感於寒而病者必死尺脈俱浮者太陽受病也當一二日發以其脈上連風府故頭項痛腰脊強風府穴在頭太陽之脈從巔絡腦是以上連風府其經循肩膊內挾脊抵腰中故病頭項痛腰脊強尺寸俱長者陽明受病也當二三日發以其脈俠鼻絡於目故身熱目疼鼻乾不得臥針經曰陽明氣盛則身以前皆熱

內經曰胃不和則臥不安

尺寸俱弦者少陽受病也當三四日發以其脉循脇絡於耳故胸脇痛而耳聾

此三經皆受病未入於府者可汗而已

尺寸俱沉細者太陰受病也當四五日發以其脉布胃中而絡於嗑故腹滿而嗑乾

邪入於陰則熱盛腹滿嗑乾者脾經壅而成熱也

尺寸俱沉者少陰受病也當五六日發以其脉

貫腎絡於肺繫舌本故口燥舌乾而渴

尺寸俱微緩者厥陰受病也當六七日發以其

脉循陰器而絡於肝故煩滿而囊縮

此三陰皆受病已入於府者可下而已

若兩感於寒者一日太陽受之即與少陰俱病

則頭痛口乾煩滿二日陽明受之即與太陰俱

病則腹滿身熱不欲食讞言三日少陽受之即

與厥陰俱病則耳聾囊縮而厥水漿不入不知

入者六日死若三陰三陽五臟六腑皆受病則

榮衛不行臟腑不通則死矣  
其不兩感於寒更不傳經不預異氣者至七日  
太陽病衰頭痛少愈也八日陽明病衰身熱少  
歇也九日少陽病衰耳聾微聞也十日太陰病  
衰腹減如故則思飲食十一日少陰病衰渴止  
舌乾已而噫也十二日厥陰病衰囊縱少腹微  
下大氣皆去病人精神爽慧也 若過十三日  
以上不間尺寸陷者大危  
間者瘳也十二日傳經盡則當瘳愈不瘳脉

反沉陷是正氣弱邪盛也故云大危  
若更感於寒變為他病者當依舊壞病而治之  
若脉陰陽俱盛重感於寒變為溫瘧  
異氣者為先病未已又感別異之氣也傷寒  
之脉陰陽俱盛而緊濇前熱未已再感於寒  
寒熱相搏變為溫瘧  
陽脉浮滑陰脉濡弱更遇於風變為風溫  
陽脉洪數陰脉實大更遇溫熱變為溫毒溫毒  
為病最重也

洪數實大皆熱也兩熱相合變為溫毒故重  
 陽脉濡弱陰脉弦緊更遇溫氣變為溫疫以此  
 冬傷於寒發為溫病脉之變瘧方治如說  
 丸作湯藥不可避晨夜覺病須臾即宜便治不  
 等早晚則易愈矣  
 若或差遲病即傳變雖欲除治必難為力  
 內經曰善治者治皮毛其次治肌膚其次治  
 筋脉其次治六腑其次治五臟治五臟者半  
 生半死也昔桓侯怠於皮膚之微疾以致骨

髓之病可鑒矣

服藥正如方法縱意違師不須治之

若表已解而內不消非大瀼猶生寒熱則病不

除

寒熱表未淨非大瀼是未傳於裏也

若表已解而內不消大瀼太實堅有燥屎自可

除下之雖四五日不能為禍也

外無表瘥裏有堅瀼是下瘥悉具也

若不宜下而便攻之內虛熱入協熱遂利煩躁

諸變不可勝數輕者困篤重者必死矣

陽盛陰虛汗之則死下之則愈

熱邪傳裏是陽邪盛而臟腑之陰虛矣宜苦

寒下之反以熱藥取汗是以火濟火

陽虛陰盛汗之則愈下之則死

寒邪外客是陰邪盛而表中之陽氣虛矣宜

辛甘發汗以助陽而抑陰故愈復以苦寒下

之邪未去而正氣傷故死

况桂枝下咽陽盛則斃承氣入胃陰盛乃云

金匱玉函曰不當汗而強與汗之者令人奪

其津液枯槁而死不當下而強與下之者令

人開腸洞瀉便溺不禁而死

此陰陽虛實之文錯其候至微發汗吐下之相

及其禍至速而醫術淺狹懵然不知病源為治

乃誤使病者殞歿自謂其分至今冤竟塞於冥

路外屢盈於曠野仁人鑒此豈不痛歟凡兩感

病俱作治有先後發表攻裏本自不同而執迷

妄意者乃云神丹甘遂合而飲之且解其表又

除其裏言巧似是其理實違夫智者之舉錯也  
常審以慎愚者之動作也必果而速安危之變  
豈可詭哉世上之士但務彼翕習之榮而莫見  
此傾危之敗惟明者居然能護其本近取諸身  
夫何遠之有焉

辨太陽脉瘧

太陽之為病脉浮頭項強痛而惡寒  
太陽病即項強等或已發熱或未發熱必惡寒體痛  
嘔逆脉陰陽俱緊者名曰傷寒傷寒一二日太

陽受之脉若靜者為不傳

頗欲吐若躁煩脉數急者為傳也傷寒一二日  
陽明少陽瘧不見者為不傳也

太陽病欲解時從巳至未上

大陽病三日已發汗若吐若下若溫針仍不解  
者此為壞瘧觀其瘧犯何逆隨瘧治之

太陽病頭痛發熱身疼腰痛骨節疼痛惡風無  
汗而喘者麻黃湯主之

麻黃湯方



麻黃

桂枝

甘草

杏仁

內經曰寒淫於內治以甘熱佐以苦辛麻黃  
甘草開肌發汗桂枝杏仁散寒下氣

太陽病中風

即傷風

陽浮而陰弱陽浮者熱自發

陰弱者汗自出啻啻惡寒淅淅惡風翕翕發熱  
鼻鳴乾嘔者桂枝湯主之

風傷衛則不能衛護一身腠理反疎故自汗

啻啻者不足也惡寒之貌淅淅灑灑也惡風  
之貌翕翕者焯焯然如合羽之覆言熱在外

汗多亡陽陽氣既虧非參芪莫救桂枝附子  
為響導可也

太陽病得之八九日如瘧狀發熱惡寒熱多寒  
少其人不可嘔清便欲自可一日二三度發脈微  
緩者為欲愈也

脈微而惡寒者此陰陽俱虛不可更發汗更下  
更吐也

面色反有赤色者未欲解也以其不能得小汗  
出其身必痒宜桂枝麻黃各半湯

服桂枝湯大汗出後大煩渴不解脈洪大者白虎加人參湯主之

太陽病項背強几几無汗惡風者葛根湯主之傷寒脈浮緊不發汗因致衄者麻黃湯主之

太陽脈浮緊發熱身無汗自衄者愈奪血者無汗奪汗者無血

以麻黃湯治衄者非治衄也欲散其榮中熱爾太陽病身體痛無汗惡寒發汗已微除其人發

頰目瞑劇者必衄得衄乃解者陽氣重故也宜

服桂枝湯

桂枝湯方

桂枝 芍藥 甘草 生薑 大棗

內經曰辛甘發散為陽桂枝湯辛甘之劑也

所以發散風邪內經曰風溼所勝平以辛佐以苦甘以甘緩之以酸收之是以桂枝為主

芍藥甘草為佐也內經曰風溼於內以甘緩之以辛散之是以生薑大棗為使也

太陽病項背強几几反汗出惡風者桂枝加葛

麻科音

卷下

三

根湯主之

桂枝湯本為解肌若其人脈浮緊發熱汗不出不可與之

若酒客病不可與桂枝湯得湯則嘔以酒客不喜甘故也

喘家作桂枝湯加厚朴杏子桂

凡服桂枝湯吐者其後必吐膿血也

太陽病發汗遂漏不止其人惡風小便難四肢

微急難以屈伸者桂枝加附子湯主之

三三三三  
三三三三  
三三三三

和康

享和癸六

