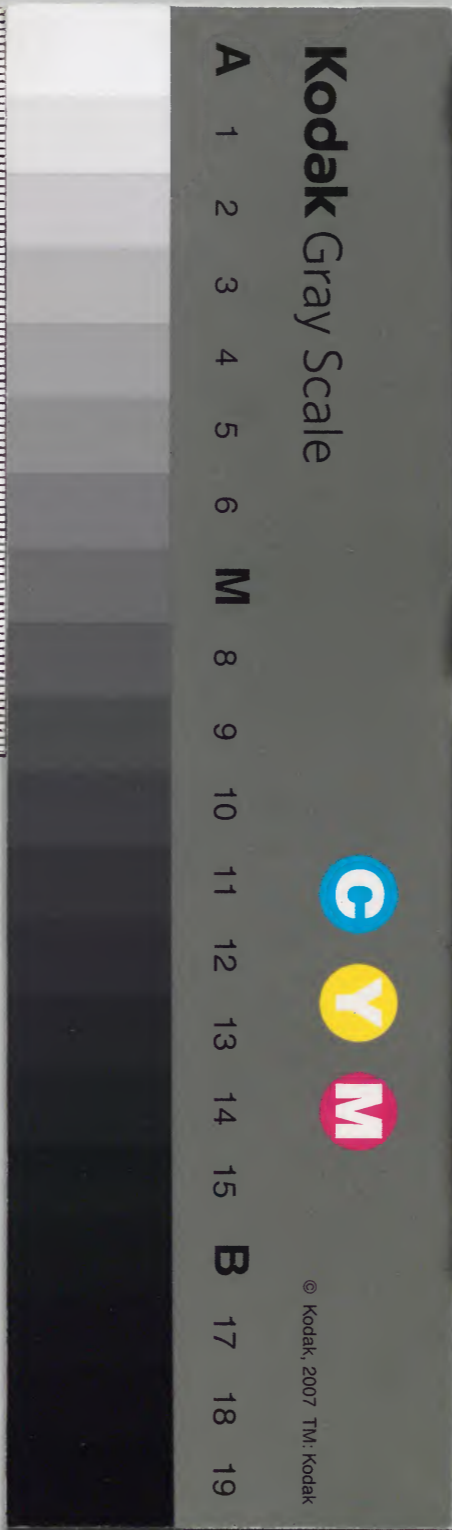


醫門秘音

庫文閣内			
三〇一	二二六	漢	
函	五	書	
六六	五	架	冊
		號	類

内閣文庫	
番號	漢 12655
冊數	6 ( 3 )
函號	301 38





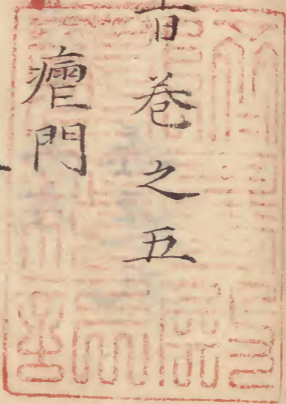
秘

上

卷

之

五



瘡門

痢門

脈法

清脾飲

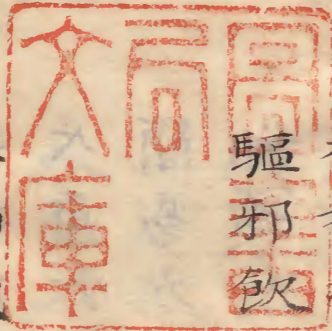
截瘡飲

鄙續

脈法

芍藥黃芩湯

又方



病機要論

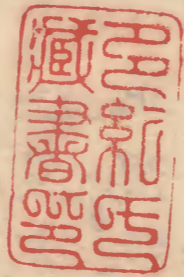
祛邪扶正湯

驅邪飲

原病式說

戊巳丸

香連丸



主方

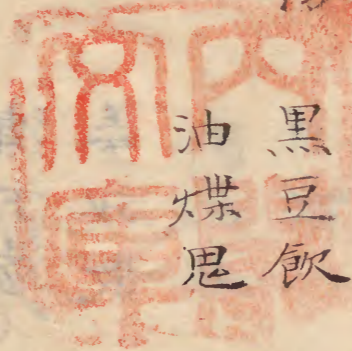
黑豆飲

油煤思

主方

禁口痢方

姜茶散



梅連散

愈瘡飲

柴苓飲

香連丸

又方

菜菔湯

瀉法門

脈經

主方

姜連丸

奇驗飲

清暑祛痢湯

治赤白痢方

大黃飲

簡易方

鄙續

有驗方

蓮肉散

木香散

清下湯

姜砂散

論

白朮丸

燥濕止瀉湯

難經

祛濕分利飲

止瀉散

參朮湯

豆蔻香連丸

卷之六

血門

○衄血

龍骨散

蒜餅子

○吐血

犀角地黄湯

治舌衄歌

○嘔血

脈法

慰會法

脈法

四生湯

涼血飲

嘔血論方

自論

榴花散

原病式

藕汁膏

五黃湯

鄙續

○便血

烏梅丸

當歸和血散

○溺血

琥珀散

咳逆

柿蒂湯

○咳嗽

戴先生辨

五拗湯

平肝湯

和血飲

酒煮黃連丸

脈法

升麻六一湯

脈法

鄙續

脈法

病機安說

鄙續

愈血湯

加減槐角丸

丹溪心法

丹溪論

子和論

主方

○痰門

二陳湯

地黃丸

加減潤下

化痰丸

○喘

蘇子飲

補肺湯

○齁

劫考丸

脈法

潤下丸

除濕化痰湯

流經丸

噲化丸

脈法

定喘散

鄙續

丹溪論

治齁方

丹溪論

竹瀝達痰丸

礞石滾痰丸

加減二陳湯

賽滾痰丸

鄙續

丹溪論

瀉肺湯

五拗湯

○驚悸

脉法

丹溪論

益榮湯

安神丸

加減猪心丸

○喘神丹

硃砂安神丸

鄙續

○顛狂

脉法

原病式論

珍珠五胆丸

四制陳皮丸

倒痰方

梨汁飲

治痰丸

碧玉丸

吐痰法

鄙續

○痰飲

脉法

黃龍丸

○瘧症

丹溪論

自辨

祛瘧如神湯

葛根湯

陳皮湯

醫門秘旨卷之五

○瘧門

脉經云瘧脉自弦弦連多寒弦數多熱隨時變遷○  
 瘧機要云經曰夏傷於暑秋心瘧瘧傷之淺者近而  
 暴傷之重者遠而遲曰瘧者久瘧也是之夏月傷暑  
 氣閉而不發泄於外和氣內行至臥為瘧也有中三  
 陽者有中三陰者其症各殊因傷寒也太陽經為之  
 寒瘧治多汗之在陽明經為熱瘧治多下之在少陽  
 經為風瘧治多和之此陽受病謂之暴瘧發在夏至  
 後處暑前此乃傷之淺者近而暴也任陰受病則不

分三經總謂之溫瘧當從大用經論之處暑後冬至  
前此迺傷之重者遠而為瘧瘵者老症也居西方宜  
毒藥療之此分風暑所傷有臥臥淺深之異發前人  
所未論也

瘧疾有○風○濕○痰○老瘧○瘧母  
大法風暑當發汗夏月多在風涼處歇閉其汗而不  
泄故也惡飲食者必在飲食上得之無汗要有汗以  
散却為主帶補有汗要無汗扶正氣為主帶散一日  
一發者受病一月間日一發者受病半年三日一發  
者受病一年二日連發住一日者氣血俱病

瘧疾感虛者須用人參白朮一二分則托住其氣不  
使下陷後使他藥內傷夾外邪同發內必主痰多以  
汗解散二陳湯加柴胡黃芩常山草菓煎服

久瘧不得汗者二陳湯加枳椇倍蒼朮一方加柴胡  
乾葛川芎一補一發不可直截

老瘧者此係風暑於陰分血藥引出陽分則散入方內

川芎 撫芎 紅花 升麻 當歸洗酒

白朮 甘草 白芷 蒼朮 米泔水浸

石咀用水一鍾半煎八分露一宿以晨溫服

主方

柴胡去芦 白朮 蒼朮一升 上三味必用

陳皮七分 甘草五分 乾葛一分二分

若一日一發及午前發者邪在陽分加枯黃芩茯苓

苓半夏各一名 盛熱頭痛再加川芎軟石膏各一

口渴加石膏知母麥門冬各一名

若間一日或三日或午後或夜發者邪在陰分加

川芎當歸酒炒芍藥熟地黃知母酒炒紅花酒洗

黃柏酒炒提起陽分可截之

若間一日連發二日或日夜各發者氣血俱病加

人參黃芪白茯苓各一名以補氣川芎當歸白芍

地黃各一名以補血

若陽瘧多汗黃芪人參白朮以斂之無汗柴胡葛

根白朮蒼朮黃芩以發之

若陰瘧多汗當歸白芍熟地黃芪黃柏以斂之無

汗柴胡蒼朮大川芎紅花升麻以發之故曰有汗

要無汗扶正氣為主無汗要有汗散邪為主

若病人胃氣弱飲食少進或服截瘧藥傷脾胃而

少食者人參五分酒炒麥芽芍藥各一名

若傷食痞滿悶或有食積加神麩山查麥芽枳實

炒各二名

若痰盛加姜汁半夏南星枳實炒各一分黃連黃芩各陸分

若欲截之加檳榔黃芩青皮常山各二分烏梅淨者三個肥

若日久虛癯寒熱不多或無寒而但微熱者邪氣已無只用四君子合四物湯加柴胡黃芩黃芪陳皮以滋補氣血

清脾飲

治瘴癘脉未弦數但熱不寒或熱多寒少口苦咽乾小便赤澀

青皮去穢厚朴姜制白朮半夏湯泡七次

黃芩去粗皮炒柴胡去芦茯苓去皮甘草炙各等分

右咀每服八分水鍾半煎八分溫服加姜三片

祛邪扶正湯

治五般癰疾神効

柴胡君黃芩炒君甘草使陳皮去白臣

青皮君半夏制君猪苓白朮去皮臣

澤瀉臣厚朴制佐蒼朮佐豨莶水浸洗

水鍾半姜三片煎八分食遠熱服

如飲水生令過傷脾胃者加神麴炒君山查



麥芽

如因暑熱所盛加香薷君黃連炒厚  
如在臥分恐久而成他患加升麻君以提入臥

分截之

黑豆飲

青皮君去穢羌活臣甘草使陳皮去白臣

常山君枳榔君雜知母去毛君黑豆照歲下穢

水鍾半煎八分露一宿未晨空心溫服瘧即止

截瘧飲

治痰瘧溫瘧

柴胡去芦君黃芩炒君青皮去穢臣知母去皮毛佐

甘草使陳皮臣茯苓去皮臣黃柏炒去粗皮臣

黃連炒伍石膏二見常山臣草菓去殼臣

枳榔臣烏梅伍黑豆四十九粒

用水一鍾半酒半鍾煎八分食遠溫服

扶正驅邪飲

柴胡去芦君黃芩炒臣人參去芦臣蒼朮米泔浸洗佐

半夏姜制臣甘草使青皮佐厚朴姜汁制臣

神麴炒臣草菓去壳伍用水鍾半姜三片煎八

分臨未二時前服如寒多加柴胡熱多加黃連

有食加草菓神麩

油燂鬼 治瘡疾

細茶一月 麵一月 荳粉伍分 人言叁分

為末水為丸如鷄頭子大香油煎熟凉水送下

郇續

瘴氣感山嵐瘴氣作瘡者當扶正氣養胃主之

瘡瘡老瘡也三日一發係風邪入於陰分在臟者久則成瘡母不可輕截之單瘡單熱不寒或寒不熱寒瘡畏寒其病因感寒而成無汗治宜發之食瘡因傷食而得必胸滿噫氣惡食俗名脾寒宜消導之藥主

之牡瘡牡瘡名雖不同俱老瘡也暑瘡傷暑得之多汗四肢軟弱治宜補之各瘡多主於痰諸劑少兼痰藥先宜散之後宜補之久則亦補之

○痢門

脈經云潘則無血厥寒為盛尺微無陰下痢逆冷又曰無積不痢脈宜滑大浮弦急死沉細無害

原病式曰或言下痢白為寒誤也若為寒不能消穀何由反化為膿也所謂不利穀反為膿血如世之谷肉菓菜濕熱盛則自化腐爛潰發為膿血也其熱赤屬心火故也其濕黃屬脾土故也其燥白屬肺金也

經曰諸憤鬱憤屬於肺謂燥金之化也然謂瀉痢皆  
兼於濕又言氣燥謂濕熱盛於腸胃之內而腸胃佛  
鬱結而又濕至於痞以致氣液不得宜通因以成腸  
胃之燥使煩渴不止也假如下痢赤白欲言寒熱相  
兼其說有誤恐知水火陰陽寒熱者猶權也一高則  
必一下一盛則必一衰豈能寒熱俱盛腸胃而同為  
痢如熱瘡瘍而出白膿者豈可以白為寒歟其在皮  
膚之分屬金故色白也次在血脉之分屬心火故為  
血也在肌肉屬脾土故作黃膿在筋部屬肝木故其  
膿色帶蒼深至骨屬腎水故紫黑血出也故隨五臟

之部五見五色是其標也水則一出於熱但分淺深  
而已大法下迫窘痛后重裡急小便赤色皆屬燥熱  
而下痢白者必多有之然則為熱明矣赤痢屬血自  
小腸而來白屬氣自大腸而來皆濕熱為本○初得  
一二日之間元氣未虛必推蕩之此通因通用之法  
用調理陳氣湯下後者其氣病血病白為氣病赤為  
血病而氣藥用參朮血藥用四物五日後不可下脾  
虛故也壯實者亦可氣口脈虛不可以風濕熱論之  
則火盛而然獨火不旺而脾損以輕則瀉泄身熱脈  
伏穀不化重則大痢膿血經曰春傷於風夏必瀉泄

又曰諸下痢皆屬於溫又曰下痢稠粘皆屬於火又  
曰下痢膿血多滯下前症實症也忌用龍骨石脂粟  
殼等藥虛症瀉痢或化或不化并無努漬惟覓困  
倦脉弦濡浮大宜補之治法須用大黃湯輕則黃  
芩芍藥湯初得不可使用參木胃虛氣虛者亦可用  
主方

黃芩炒或炙黃連炒白芍煨已上三味必用

木香炙枳殼炙枳實炙甘草炙三分

若腹痛加當歸一分砂仁一分又加木香芍藥各五分

若裏急後重加滑石二分再加枳實枳實各五分

芍藥生用再加五分 條芩亦加五分

若白痢加白朮茯苓滑石陳皮各一分初欲下之

再加大黃五分魚食積如山查枳實各一分

若紅痢加當歸川芎桃仁各半分

若紅白相雜加之亦如上以理血滑石陳皮蒼朮

各半分砂仁五分枳殼加炙乾姜少許

若紅痢人胃弱血虛或下後未愈減黃芩各五分

當歸川芎熟地阿膠珠陳皮各一分白朮半分

若色赤黑相雜此濕盛也小便赤澀短少加木通

澤瀉茯苓各一分梔子炒五分以分利之

若白痢加當歸川芎生地桃仁槐花炒各一各  
久不愈減芩連各七分去枳柳枳壳再加阿膠珠  
側柏各一各乾姜煨乙各白朮二各陳皮乙各  
若痢已久而後重不去此大腸墜下去枳柳枳壳  
黃芩加升麻乙各以升提之  
若嘔吐食不下加石膏各半陳皮一各山梔炒五分  
入生姜汁呷之以瀉胃口之熱  
又有一樣氣血虛而痢者用四物湯加人參白朮  
陳皮黃連黃芩阿膠之類補之而痢自止有一樣寒  
痢用黃連木香芍藥酒炒當歸乾姜煨宿砂厚朴

未姜麥畧煎伍之

又方

因胃口熱盛用人參黃連煎汁終日呷之如吐再  
吃但一呷下咽便好又用田螺搗入射香少許  
合臍中以引下熱胃口熱結當開以降之人不  
知此多用溫藥甘味以火濟火以滯益滯也亦  
有誤服熱毒之藥犯胃者當以推明而祛其毒

香連丸

治冷熱之痢赤白如膿血相雜裡急後重  
木香四片八角各黃連二十片吳茱萸炒赤色  
去茱萸各為末十片同

用苓醋丸如梧桐子大每服六十九丸空心米湯送下治禁口痢加人參二分黃連一分姜汁濃煎細心呷之但呷一呷下咽即開

姜茶散 縣李掌教唐竹壩云茶用谷兩者姜用三伏晒過者治赤白冷熱痢疾如神

生姜切如咀介細陳茶葉各一分二味用新汲水煎露一宿服腹中响方効不响再服

### 梅連散

昔曹魯公痢血有餘日國醫無能効者陳應之取水梅除核研一枚合鴈茶加醋湯沃服之一啜

### 肉桂之類

若得痢而誤服溫熱止瀉之藥則雖消久亦宜用前法以下之後方調

若得痢便用煎症法以下之而未愈又同前調理法治而久不愈此屬虛寒而滑脫可於前虛梅寒濕二條擇用更加龍骨赤石脂瞿粟壳烏梅肉收澁之藥自愈

### 芍藥黃芩湯

治瀉泄痢疾腹痛或後重身熱久不愈脉洪疾者又治下痢膿血

芍藥 煨一月 黃芩 炒一月 甘草 炙 伍分  
用咀一兩水二鍾煎一鍾去渣通口服  
戊巳丸

治脾經受濕泄痢不止米穀不化脘腹刺痛

黃連 炒去鬚 吳茱萸 更去梗 白芍藥 煨各三月

石末米糊丸如梧桐子大每服五十九空心米湯送下

禁口痢方

石蓮肉 不拘多少晒乾為末 每服二錢老米湯調下便覺思食仍以照東方壁土炒真橘皮為

而瘥大丞相莊蕭梁公亦痢血應之曰此夾水穀當用胡黃連烏梅肉龜心土等分為末茶清調下食前服

奇驗飲

治諸痢疾以推蕩之繼服此藥即安

黃連 炒君 條芩 炒君 陳皮 臣 枳殼 麩炒臣

白朮 佐 枳榔 佐 蒼朮 臣 制白芍 煨君

先一劑加大黃 君 朴硝 臣 推蕩之

後每劑加木香 五分 放盞內熟服

如夏月暑盛加香薷 君 多白加黃連條芩三停

減一停陳皮蒼朮倍一停  
如紅多倍加黃連條芩荆芥煨灰存性  
如純紅者加生地黄君存性荆芥灰久則加地榆  
收之每劑用水一鍾半煎八分空心熱服

有驗方

府學呂桐石師尊得患暑瀉子以暑瀉治之已安  
後飲食太過復作疼痛臣以為瓜菓過食有傷  
生冷此為寒瀉五脈俱平惟脾胃之脈法六而  
數遂用五積散十劑泄瀉俱好而變為紅痢內  
有魚腦色亦無裡急後重腹痛之症請予視之

因診右關秋脈洪大而數如初予以為中姜桂  
之毒當以苦寒之藥治之服後方三五劑之後  
其疾少減大便成條主藥則大便堅硬如石又  
服再作再止遂每劑入大黃五分四五劑大便  
少潤微稀止用二分去大黃其便又結如此服  
至三十劑而安可見姜桂之藥不可輕用後之  
臣者當觀此而深戒之

黃連炒臣 條芩炒臣 黃柏炒臣 生地酒洗臣  
梔子炒臣 白芍煨臣 陳皮去白伍 枳殼麸炒伍  
升麻使 地榆臣 荆芥君去根



用水一鍾半煎八分空心熟服

愈痢飲

治赤痢白痢神効

槐花炒

柴胡去芦

黃連炒

當歸酒洗二冬

紅花二分

地榆

木香另用

桃仁去皮尖七个

用水一鍾半煎八分空心服

清暑祛痢湯

治赤白痢相兼裡急後重七八月發者

澤瀉

猪苓

黃連炒去

香薷

茯苓

砂仁

厚朴各一分

陳皮

白芍

根各一分半

青皮去穢

神麴各七分

枳殼炒

蒼朮

米泔洗各二分

如純紅加飛仁去皮尖

滑石

當歸各一分半

灯心七根

木香五分

為末隨湯服如不利可用

服此藥後有七劑再服四苓湯加蒼朮 升麻

乾葛 三劑有効

蓮肉散

治禁口痢

蓮肉

一月去心

砂仁

伍分

平胃散共為細末每服

一匙

紅者蜜湯調下

白者砂糖湯調下

赤者并小兒脾瀉水湯調下

柴苓飲

治傷寒赤白痢下

柴胡黃芩與白芍  
甘草肉桂生姜末  
茯苓澤瀉與猪苓  
升麻蒼朮姜水合  
治赤白痢方

赤白痢疾十味藥  
黃連黃芩并枳殼  
木香白朮與檳榔  
蒼朮陳皮白芍藥  
再加厚朴白水煎  
空心頓服如神却

木香散

治赤白痢久不瘥者

黃連炒乙月 木香五冬 乾姜煨乙月 乳香三冬  
右為末每服三二錢空心米湯送下

香連丸

治赤白痢疾不拘遠近一服即安

黃連一斤 吳茱萸一斤 先將茱萸量用水浸透入黃連慢炒萸成炭一捻成末為度將連切碎晒乾為末如連末六兩加百草淨霜一兩四冬水香一兩二冬醋打米糊為丸如菉豆大每服五六十九空心米湯送下  
大黃飲

治瀉痢膿血稠粘裡急後重晝夜無度再不愈者用

大黃一兩煨好酒二盞浸半日煎一盞去大黃將大黃酒二分服之如未止再服以利為度後用芍藥湯和之痢止再服黃芩芍藥湯清下湯治血痢及腸風下血

升麻一撮 槐花一撮炒

用好酒一鍾煎八分去渣空心熱服

又方 治禁口痢傷寒閉結亦治

用清明柳一握密二匙煎湯熱服

簡易方 扁豆花五錢紅用白花白用紅井水

搗服即安

姜砂散 治痢疾神效

前姜茶散內加砂仁二枚

菜菔湯 治痢疾腹痛不可忍者

用陳久蘿蔔菜煎湯服下其痛立止其病亦安

藥雖不貴効驗甚多

鄙續

治痢先以推蕩之此通因通用之法耳故濕熱之疾于於血分則赤于於氣分則白赤白相兼者溫也魚凍色者脾土不健陳積脫滑也如白膿者虛坐努瀆而出氣受熱邪瘀結也如屋漏水腐色者元氣億弱

也為裡急後重里固不能便下迫窘痛者溫熱內盛也

○瀉泄門

脈經云脈細皮寒少氣泄利前後飲食不入是謂五虛死其漿粥入胃泄注止者難治○論

泄瀉之症雖分濕火寒虛痰食大者之殊必以滲濕燥脾為主而隨症加藥為濕則導之火則清之寒則溫之虛則補之痰則豁之食則消之是其治也雖然六症既明三虛不可不察三虛者何也脾虛腎虛肝虛也脾虛者飲食所傷也腎虛者色慾所傷也肝虛

乾葛石膏各一分 黃疸小便赤加茵陳一分 梔子不通各五分

若飲酒便泄此酒積熱也加黃連茵陳乾葛各一分 木香五分 神麴麥芽各八分

若寒月溘泄清冷腹痛或傷生冷飲食加神麴山查麥芽各一分 砂仁不香益智各七分

若久瀉胃氣下陷服利小便之藥而不效宜加人參黃芪各一分 以補中氣升麻柴胡各四分 以升提之再加羌活防風蒿朮白芷等風藥各四分 助風以平之更加煨乾姜五分以固之

若久泄脾胃虛弱食少難化加灸黃芪人參各  
一各神麴麥芽各一各二分木香煨乾姜各五分  
若久瀉腸胃虛滑不禁加豆寇一各訶子皮赤  
石脂各一各木香煨乾姜各五分

白朮丸

黃芩炒五各 白朮炒二各 白芍煨五各 神麴炒

山查淨肉各一各五分 半夏湯泡五各

為末荷葉湯打米糊為丸如梧桐子大每服五  
十丸食前滾白湯送下

昔有一老人奉養太過飲食傷脾常吐泄瀉服

山查神麴川芎或吞保和丸○瀉水多者仍用五苓  
散久病人腸氣泄用熟地半兩知母三各升麻乾葛  
各二各甘草一各為末粥為丸服之仍用艾炷如麥  
粒於百會穴灸三壯○脾泄當補其脾氣徒運長用  
炒白朮四兩炒神麴三兩煨芍藥三兩半冬月及春  
初用肉寇代之或散或湯○食積作泄宜再下之神  
麴大黃作丸服○脾泄已久大腸不禁此脾已脫宜  
急澁之用赤石脂肉豆寇乾姜之類効也

主方

白朮二各 白茯苓去皮 白芍煨各半 此三味泄瀉必用



陳皮一各 甘草五分

若傷食泄黃或食積加神麴麥芽山茶各一各

炒黃連七分消腹中窄陝飽悶再加厚朴枳實

木香各五分

若小便赤澁加猪苓澤瀉木通各一各以分利

之夏月再加茵陳七分 梔子炒四分

若口渴引飲加乾葛各半 人參麥門冬 各一各

升麻滑石各四分烏梅肉三個

若夏月之間濕熱大行暑注水泄加炒黃連蒼

朮澤瀉各一各升麻不通各五分 發熱燥渴加

者忿怒所傷也肝木邪剋土皆令泄瀉然腎泄肝瀉

間或有之而脾泄恒多尔盖人

便致泄瀉也多矣又當論之泄瀉瘧痢同乎一源多

由暑月脾胃氣虛飲食傷損所致飲食終傷便作則

為泄瀉為輕飲食停積既久則為瘧痢為重而瘧與

痢又有分別飲食痰充于胸膈則為瘧疾飲食膠于

腸胃則為痢疾古人有言曰無痰不是瘧無積本是

痢良有呂也今之医者不能究病之源而徒執古人

之方以便試之欲其病愈也胡可得乎

難經曰春傷於風夏生飧泄又曰温多成五泄

肝者脾之賊不能勝土古人慮之經曰肝腎氣虛為病泄瀉亦孰知腎者所守司於下而肝者又門戶要束之其束則不泄也泄瀉而面色青慘者古書謂肝經受寒所致特設當歸湯厚朴湯主之

泄瀉有○濕○火氣○氣虛○痰積○食積

濕用四苓散加蒼朮甚者蒼白不同加炒同燥濕并滲泄也火用四苓散加木通黃芩代火利者在止用吐提在下陷者宜升提之用升麻防風○氣虛用人參白芍煨升麻○痰積宜豁之用海粉青黛黃芩補麴糊丸服在上同前○食積二陳湯加澤瀉蒼朮白朮

此便愈

祛濕分利飲

治諸泄瀉神効

猪苓君 澤瀉臣 赤苓臣 木通君去粗皮

蒼朮君 制白朮臣 車前 滑石三匙

條芩炒 陳皮

如飲食所傷加神麴炒 山查各半 升麻五分

如氣下陷加 柴胡去芦五分 升麻三分

如熱盛加 黃連炒五分 梔子炒七分

如暑泄加 香薷各半去根 黃連炒六分

姜連丸 水鍾半 灯心十莖 煎八分 空心熱服

治脾瀉

又治肝氣兩脇痛楚不仁

宜黃連 四牙去鬚 切片 生姜一斤 切片 同拌勻  
過一宿 炒以姜乾為度 取出 姜將連為末 米糊  
為丸 如菘豆 每服二錢 或一丸 空心一服 臨卧  
一服 米湯下

燥濕止瀉湯

治久瀉不止

陳皮

柴胡 去芦

蒼朮

米泔 浸 羌活

白朮 炒

防風 去芦 條芩 炒

神麴

炒 各一丸

白芷

茯苓 去皮 薑寇 煨

藁本

乾葛

各七分

甘草

乾姜 煨

木香

各五分

官桂 二分

用水一鍾 半煎八分 食遠溫服

止瀉散

白朮 四丸

陳皮 二丸 蒼朮 一丸

厚朴 姜制 八分

白茯苓 七分

澤瀉 一丸

為末 量人大小 米飲調下



参朮湯

人参 去芦 五分

附子 炮 去皮 尖 一分 五分

白朮 七分

用水一鍾半煎八分食前温服

豆蔻香連丸

治小兒水泄痢疾

豆蔻 一个 不香 一分 二件 一處用麩包炮

黃連 一分 用吳茱萸炒乾去茱萸

右為末米糊為丸如黍米大每服七十九

赤者粟米湯下白者厚朴湯下 泄瀉米湯下

單鳳散

方見痢門

水泄不止空心米湯調下神効

鄙續

泄者泄瀉之意時上瀉泄或作或愈

瀉者一時水去如注

濕瀉腹不痛瀉水者是也

氣虛作瀉飲食入胃不住完穀不化者是也

火大渴腹痛泄水腸鳴瀉一陣痛一陣是也

痰瀉或多或少或泄或不泄者是也

食積腹痛盛而泄瀉後痛減者是也

右五瀉者濡泄腸鳴多水腸垢熱也  
熱泄所下粘垢小便赤潘  
驚泄小便澄徹清冷寒也  
飧泄所下米穀不化濕蕪風也  
虛泄脾虛氣弱元氣不足闌門不能分別水穀  
滑瀉者瀉久不止大孔如竹筒直出無禁者氣將脫  
也難治

醫門秘旨卷之五終

醫門秘旨卷之六

血門

衄血

脈經云潘濡為亡血弦潘按之虛為脫血浮弱按之  
絕為下血煩咳者吐血沉弦必衄沉為吐血足陽明  
大而浮鼻衄吐血脈經在肌肉芤為失血潘為少血  
脈未懸鉤為衄血常脈脈至而搏衄身熱死腸澀下  
膿也弦絕則死滑大則生吐血唾血脈滑小弱者生  
弦強者死血溫身熱脈燥者死脈沉小番連或微者  
易治浮大洪數者難治凡血症身熱脈大者難治身

凉脉静者易治正氣衄血大抵如吐血

余曰凡血症須用凉血散火如藥既非凉血又非散

火何也盖血病用血藥而不効者以其血之所藏無

養也夫心主血肝藏血此方用川芎所以和血通肝

而使血歸於肝旺也用香附所以開鬱行氣而使人

散經絡也血歸火散何血病之不止哉

龍骨散 治鼻衄不止

用白龍骨不拘多少研為細末少許吹入鼻中愈

凡九竅出血皆可用此吹之

熨會法 治鼻衄屢驗

用燒紙七層水濕於頂門上以熨斗熨之即止

播花散 治鼻衄如神

用千層葉石播花燒存性吹入鼻孔內即止

蒜餅子 治鼻衄極効

用大蒜去殼搗如泥左鼻出敷左脚心右鼻出敷

右脚心兩竅俱出左右俱敷即安

吐血

脉經云諸症失血皆見於芤脉隨其上下以驗所出

大凡失血脉貴沉細設見浮大後必難治又云脉得

諸濡濡弱為亡血脉采輕輕在肌肉尺中自浮目睛

暉黃鼻衄未止大腸脈大而浮必衄吐血病人面焦  
色無寒熱脈沉弦衄血也脈浮弱者重按之濡者下  
血脈芤為失血也濡為少血也尺脈滑而疾為血虛  
弦脈而緊腸痛腫傷有瘀血吐血衄血脈滑小弱者  
生實大者死唾血脈緊強者死滑者生腎脈小搏沉  
為腸痔下血

原病式曰衄者陽熱拂鬱於足陽明而上熱則血妄  
行鼻衄也血溢者上出也心養血故熱甚則有餘而  
妄行或為嘔吐紫凝血為寒者誤也此非冷凝由熱  
甚銷燥以為稠浊而熱甚則水化制之故赤魚黑而

為紫色也血泄熱客下焦而大小便血也衄蟻血汚  
血出也心火熱極則血有餘熱氣主甚則為血液熱  
甚亢極則燥而汚濁宮承乃制則色熱黑而為紫也  
丹溪云因火載血上銷經妄行脈必大而芤

### 犀角地黄湯

治傷寒汗下鬱於經絡氣滯泄為衄血或溝道閉  
塞流入胃腹吐出清血停番面色黃大便黑者

犀角

生地黃

白芍

牡丹皮

各等分

右咀每服八錢水煎溫服實者亦可服

### 四生湯

治吐血衄血陽盛於外血熱妄行

生荷葉 生艾葉 生栢葉 生地黄 各等分  
搗爛丸如芡實大每服一九水三鍾煎一鍾瀉  
過溫服

藕汁膏 治吐血不止

生藕汁 生地汁 大薊汁 生蜜半匙

右汁調和令勻每服一小鍾不拘時服

治舌衄歌

舌間有竅血無常 且取槐花畧炒黃

細末重羅乾搽上 須知竒病有竒方

涼血飲

一許友年將六十無子原有痰火之症偶因有感  
而致於吐血屢醫不効請余診之肝脈見芤以余  
鄙見此因怒甚傷肝不能納血矣遂製此方服四

劑大安也 千年嬌君 牡丹皮臣 薄荷佐

赤芍佐 生地黄君 黃連炒臣 青皮臣

犀角鎊君 柴胡去芦佐 香附使引 甘草使

枳實炒佐 梔子炒臣 側柏一冬 茅根同

用水鍾半煎八分入藕節汁半杯食遠熱服

五黃湯 治吐血衄血咯血唾血便血溺血瘀血

黃連炒 黃芩炒 黃柏各炒二分 大黃一冬二分

生地黄 三冬酒洗浸一宿 水二鍾煎至一鍾熟服

嘔血

嘔血火載血上錯經妄行藥服大發熱喉中痛是氣  
虛用參芪蜜炙黃柏荆芥當歸生地用之嘔血非汁  
童便姜汁磨鬱金同飲之其血自清也火載血上錯  
經妄行用四物湯加炒梔子童便韭汁服之又方用  
山茶花童便姜汁酒服又方用鬱金末治吐血入姜  
汁良又方用韭汁童便二物合鬱金末和服又方治  
吐血或衄血上行用鬱金如無以山茶花代之姜汁  
童便和勻調服即止後以犀角地黄湯加鬱金服効

怒氣逆甚則嘔血暴痺內逆肝肺相搏血溢鼻口怛  
怒氣血症者則暴甚故經曰抑怒以全厥者是也否  
則五志之火動甚火載血上錯經妄行也肝柴胡黃  
連黃芪地骨生熟芩白芍同水煎服虛者用保命生  
地散再加天門冬枸杞甘草等分水煎服之自愈

鄙續

欬血嗽而血出也咯血痰中血疔瘡也吐血嘔全血  
也衄血鼻出血也便血大便血也溺血小便血也瘀  
血血畜於中成紫塊也成塊血者是熱傷血結於中  
吐亦好若脈大身熱者難治脈小番連者易安也

便血

平肝湯

槐角炒各半

生地二各酒洗

歸頭洗八分

柴胡去芦乙各

條芩炒各半

枳殼炒八分

升麻六分

青皮去穢乙各

黃連炒各

香附便制各

地榆各半

黃柏去皮炒乙各

右咀用水鍾半加制栢葉四錢煎八分服

愈血湯

治使血重者二服輕者一服而瘥

宜黃連去鬚酒炒八分

枳殼去穢炒四各淨

水鍾半煎八分空心熱服

烏梅丸

治大便下血

烏梅存性五各

槐黃炒焦三各 五倍二各半 白芷乙各半

醋糊丸如梧子大每服五十丸空心滾白湯下

和血飲

生地君酒洗 知母臣各忌 地榆佐

木香使

宜連炒使

柴胡言伍去

升麻使

青皮佐

槐角臣炒

黃柏炒君

條芩炒臣

木通臣去

澤瀉臣

牡皮臣

梔子炒君

犀角鎊臣

側栢一各

用水鍾半煎八分空心熱服

加減槐角丸 治便血痔瘡

槐角炒

冬青子各三月

地榆

苦參各二月

右為末糊丸如梧子大每服八九十九空心滾白湯下

當歸和血散

治腸風下血

生地酒洗忌鐵器

槐角炒

青皮去穢

荆芥

白朮炒

歸身酒洗

升麻各七各

川芎四分

右為末每服三錢側柏湯調下

酒煮黃連丸

治血痢腸風下

黃連

十二月酒五分煮乾

為末麩糊丸滾白湯下

溺血

脉經云便血則菀教則赤黃實脉癢閉塞熱在膀胱

丹溪心法云屬熱與虛又曰下血之法不可純用寒涼心加辛味為佐久不愈者後用溫劑必兼升舉藥中加酒炒涼藥酒煮黃連丸之類寒因熱所故也  
有熱四物加炒梔子升麻秦艽阿膠珠去腸濕熱屬虛者當散濕四物加炮乾姜升麻凡用血藥不可單行單止

琥珀散

治溺血

梔子炒

生地忌鐵

小薊

滑石

通草

牛膝去芦各

琥珀三各

共為末蒲黃淡竹葉藕節川

歸甘草各半兩煎水調服



升麻六一散

治小兒尿血

益元散

升麻 三分为末并勻

每服一匙井花水搗側柏葉汁空心調下

咳逆

脉經云浮為風緊為寒數為熱細為濕遲為寒又曰  
脉浮散者不治又曰咳逆者因痰與熱胃火者極多  
丹溪曰○有痰○有氣虛○有臥大

咳逆氣也氣自膈下直衝上出於口而作声之鳴也  
經曰諸逆衝上皆屬於火古方言胃弱而不及火以  
丁香柿蒂竹茹陳皮治之謂審孰為降火孰為虛况

人之氣氣依胃養胃土傷損則水海之臥火所乘不  
得內守水挾相火故直衝清道而不止言胃弱者臥  
弱也虛之甚也

柿蒂湯

治胃膈痞滿咳逆

柿蒂

丁香 各壹月

右吹咀每服三錢水鍾半姜三片煎服

鄙續

胃火上衝而逆隨口應起於上膈病者知之易治也  
自膈下直冲上出於口者陰火上冲難治俗名為之  
打呃是也柿蒂為引不用丁香亦効

咳嗽

脉經云脉浮風緊寒數熱細濕房勞脉濡右關濡者  
飲食傷脾左關弦短疲極肝衰浮短肺傷法當咳嗽  
五臟之嗽各是本部浮緊虛寒沉數實熱沉滑多痰  
弦濡少血形盛脉細不足以息沉小伏匿皆是死脉  
唯有浮大而嗽者生外症内脉参考稱停  
子和曰素問言皮毛者肺之合也邪因而客之則為  
肺嗽後人見是咳嗽為寒更不參較也偏豈之六氣  
皆能為嗽然可以辨其疾之狀  
戴云風寒者鼻塞声重惡寒者是也火者有声痰少

面赤者是也勞者盜汗出魚痰者多作寒熱肺脹者  
動則喘滿氣急息重痰者嗽動便有痰声痰出嗽止  
五者大槩耳亦常明其是否也  
病機要云咳謂無痰而有声肺氣傷而不清也嗽謂  
無声而有痰脾濕動而生痰也咳嗽謂有声有痰因  
傷脾氣動於濕而生痰咳嗽也  
主方

杏仁去皮 白茯苓去皮 橘紅去白 五味子 桔梗去芦 甘草各五分  
春作上升之氣宜潤肺抑肝加川芎芍藥半夏  
麥門冬去心 黃芩炒 知母去皮 春若傷風致嗽

鼻流清涕宜辛涼解散加防風薄荷紫蘇黃芩麥  
門各乙冬夏多火熱炎上最重宜清金降火加桑白  
知母黃芩石膏麥門冬各乙冬秋多濕熱傷肺宜  
清熱瀉濕加蒼朮桑白各乙冬黃芩梔子炒各五分  
冬多風寒外感宜散表行痰加升黃桂枝半夏生  
姜防風各乙冬肺經素有熱者再加黃芩知母各五分  
若發熱頭痛鼻塞身重加藁朮川芎前胡柴胡各  
若有痰加半夏枳殼風痰再加南星姜汁制濕痰  
脾困少食加白朮蒼朮有痰而口燥咽乾勿用半  
夏南星宜加知母蜜水拌炒貝母瓜蒌仁黃芩炒若

夏熱痰或素熱有痰加黃連黃芩知母石膏上半  
日嗽者胃中有火加貝母石膏黃連炒五更嗽者  
胃中有食積痰治法黃昏嗽者火浮於肺宜正治  
用寒涼藥加五味子柯子皮欬而降之若咳嗽久  
肺虛滋氣補血加人參黃芪阿膠當歸生姜天門  
冬欬冬花馬兜鈴芍藥之類肺熱咳嗽去人參用  
沙參此魚補氣血也若午後嗽屬肺虛即勞嗽也  
宜補隊降火加川芎芍藥熟地黃栢知母姜汁竹  
瀝天門冬瓜蒞仁貝母此專補陰血也若火鬱嗽  
而痰鬱火邪在中須用開鬱消痰訶子痰重便制

香附瓜蒌仁半夏麴海石青黛黃芩為末煉蜜為丸噲化仍服前補隊降火湯藥若失則成謗也若痰積食積作咳嗽者用香附瓜蒌仁貝母海石清黛半夏麴石膏山查枳實炒黃連末蜜調噲化

五拗湯 治風寒咳嗽肺喘  
麻黃不去節 杏仁不去皮 荊芥穗 桔梗各等分

右用生姜三片同煎溫服咽喉痛甚者煎後加朴硝少許 一方去桔梗荊芥用半夏枳實等

鄙續

風寒咳者鼻塞聲重惡寒聲啞屬寒寒包熱也喘急

過冬則發亦寒包熱也火者有聲痰少面赤乾咯是也肺脹而嗽嗽則渴滿氣急息重是也痰嗽者痰出嗽止是也胃中食積作嗽者五更嗽多者是也陰虛者午後嗽多是也肺火者黃昏嗽多者是也其肺在上藥必久服方得取効不可轉用粟殼訶子五倍之類劫之以致成虛火之患也

痰門

脉經云浮當吐瀉難開脉大者膈上有痰可吐之成伏或大者痰服及及眼下如灰煙黑者如脉洪滑丹溪曰諸病尋痰火痰火生異症痰之為物隨氣升

降無處不到有熱痰溫痰食積痰風痰老痰寒痰  
二陳湯

陳皮去白半夏湯泡白茯苓去皮甘草少許

用水二鍾姜三片煎一鍾溫服

潤下丸 降痰甚妙

南星姜制黃芩炒黃柏炒甘草各二兩

半夏二兩依橘紅半斤以水化鹽五兩調令勻煮乾烘燥

右禾蒸餅大如菘豆大每服五六十丸滾白湯

送下若加梔子炒用

竹瀝連痰丸

半夏泡七次再用姜汁浸透晒乾陳皮去白白茯苓去皮白朮炒各二兩

大黃無灰酒浸透各二兩人參去芦礞石剉甘草半生半熟各二兩

黃芩炒三兩沉香五兩

石末用竹瀝一大椀拌姜汁二酒鍾和勻入砂

鍋內火熬一刻許令熟將前藥末調如稀醬樣

以磁器盛之晒乾如此三次仍以竹瀝和丸如

小菘豆大每服乙百丸滾白湯下能運痰於大

腸後大便出此藥不損元氣主能運達如神聞

丹溪云痰在四肢非竹瀝姜汁不能達也信哉

地黃丸 治諸痰火有效

大黃 如此三層蒸熟取去柳將大黃晒乾  
川巴戟 水浸去心取淨肉四月晒

右為末取竹瀝打米糊為丸用沉香細末伍錢為衣每服五十九臨卧茶送下次日見痰無冀

除濕化痰湯

治女人濕熱白帶

陳皮 去白 半夏 泡 赤茯 去皮 黃栢 炒各乙分 甘草 二分

南星 浸汁 黃連 炒 川芎 各八分 白朮 煨二分

蒼朮 米泔浸二分 香附 童便浸乙宿炒黑色乙分

用水鍾半姜三片煎八分熱服

礞石滾痰丸

黃芩 炒 大黃 九蒸九晒 礞石 煅硝火煨 沉香 式分半

右末水糊為丸如梧子大每服五十九白湯下

加減潤下丸

南星 姜製 粉草 黃連 炒各五分 片苓 炒 梔子 炒

香附 半夏湯泡各 陳皮 四刃用塩五刃泡水浸去白

右末水糊丸如梧子大每服六七十丸白湯下

流經丸

桔梗 去芦 黃芩 炒乙分 當歸 乙分酒浸洗乙宿去歸

枳殼 麸炒 礞石 制二分 大黃 用歸酒浸共蒸三次酒浸

南星 姜制 沉香 乙分 礞石 月半

半夏

半斤用白皂角生薑共煮無星去凡角薑晒干為末用

右末水丸如菘豆大每服五六十九臨卧滾白

湯送下

加減二陳湯

化痰抑火開鬱

半夏

湯半

陳皮

鹽水浸一宿晒乾二分

白朮

去皮七分

甘草

三分

黃芩

炒二分

香附

童便浸一宿晒乾一分

天花

二分

葵仁

七分

右咀水二鍾姜三片煎八分熱服

化痰丸

清痰降火利上焦之藥

半夏

麩二分

黃連

炒月半

茯神

去皮心二分

黃芩

炒

天花粉

去皮

梔子

炒各二分

黃柏

去粗皮炒月半

陳皮

二分

常歸身

酒洗

貝母

去心二分

香附

童便浸一宿乾月半

右末糊丸如菘豆大每服二分食遠滾白湯下

噲化丸

化痰清熱寧肺愈嗽

天門冬

乙月海石煨乙月

風化硝

三分柿霜二分

青黛

五分

瓜萎霜

乙月黃芩酒炒乙月

連翹

去仁五分橘紅二分

桔梗

五分

右為細末煉蜜丸如龍眼大食遠噲化

賽滾痰丸

下痰如神

黑丑末

明礬二分

大皂莢

去皮臍子乙月六分

石為細末以水為丸或米飲亦可每服六七分

量入虛實至乙錢止極効

鄙續

熱痰 酒痰 面紅脉數 濕痰肥人多有其痰清  
食積痰者脾胃受傷清氣不舒飲食不化五更嗽多  
面黃者是也風痰者痰如白沫多魚半身不遂老痰  
者積久稠粘結於喉中成塊咯吐不出者是也寒痰  
者遇寒則嗽有痰者是也治痰者宜先順氣氣降則  
痰降不可專泥於痰也

喘

脉經云喘逆上氣脉數有熱不得卧者難治上氣面  
浮腫肩息脉浮大者微上氣喘息低昂脉滑手足温

者生脉潘四肢寒者死右寸沉寔而緊為肺感風邪  
亦有六部俱伏者宜發散則熱退而喘定左寸沉寔  
為寔左尺大為腎虛

丹溪海喘急者氣為火所鬱而火在肺胃也喘須分  
虛寔久病是氣虛用阿膠人參五味子補之新病是  
氣寔用桑白皮葶藶瀉之

蘇子飲

治風寒咳嗽定喘神効

紫蘇 八分

乾葛 一分

前胡 一分

半夏

泡 一分

桔梗 七分

陳皮

八分

杏仁

一分

羌活

一分

桑白

皮 一分

甘草 三分

水鍾半姜三片葱一莖煎八分熱服取微汗効



定喘散

鬱金 三月 甘草 一月 陳皮 去白二月

共為細末每服一匙滾白湯調下

瀉肺湯 新喘宜用

葶藶 炒一各 桑白皮 一分 陳皮 去白一各 桔梗 八分 石膏 二匙

梔子 炒一各 瓜蒌仁 七分 半夏 制各半 甘草 三分

水鍾半姜三片煎八分食遠熱服

補肺湯 久喘宜用

阿膠 蛤粉炒 五味子 九粒 馬兜 七分 天門 去心各 人參 去芦

杏仁 去皮 半夏麴 一各 桔梗 七分 麥門 去心八下

水鍾半煎八分食遠徐徐服

鄒續

火喘者乍進乍退得食則減胃虛喘者擗肩擗北喘而不休痰喘者喘急有痰声也氣喘急者呼吸急促而無痰声也氣虛氣短者氣不足息也水虛者自小腹脐下火起而上逆作喘者是也脉濡手足冷者難治手足温者則易安也

鞠

丹溪曰專主於痰宜用吐法亦有虛而不可吐者必薄滋味不可純用涼藥必兼發散表藥

五物湯

麻黃一各去節 杏仁公翁盞度米 石膏二匙 甘草三分 半夏一各

水鍾半姜三片煎八分小盃徐徐熱服

劫鞠丸

用砒四兩研為末以猪牙皂角四兩槌末用水四  
碗將砒懸煮水盡為度取出晒乾以青魚腦子乙  
斤同砒拌勻又用半夏四兩為末共砒齊入陽城  
礬內水盞封固如法打火三炷香冷定取出上有  
靈藥研為末麴糊丸如梧子大硃砂仍衣每服一  
丸空心冷茶吞重者三五服輕者二三服考止妙

忌生冷葷腥等物如病人年老虛弱者不可治

治考方

人言一各 明礬二各 半夏三各 南星五各 青苔三各

用青苔為丸如菉荳大每服五七丸茶清送下

驚悸

脉經云心中驚悸脉必代結飲食之悸沉伏動滑又  
曰寸動而弱動為驚弱為悸阳脉微而浮微胃氣虛  
為則不能食如恐怖之狀憂而迫所作也寸口緊能  
陽浮滑氣虛是以悸  
丹溪曰血虛有痰有慮便動屬虛時作時止者火與

痰也痰因火動瘦人是血少名為怔忡  
益榮湯 治思慮過度損傷心血天君不寧恍惚

夜間多夢小便赤白濁

當歸 酒洗 茯神 去皮木 黃芪 酸枣仁 炒

人參 去芦 木香 不見火 小草 紫石英 各二兩

甘草 五兩 麥門冬 去心 白芍 煨 栝子仁 炒各二兩

石咀 每服八錢 水鍾半 姜三片 棗一枚 煎八分

食遠溫服

安神丸 治勞神過度以致心神不安

硃砂 二兩 飛 酸枣仁 炒三兩 黃連 炒三兩 栝子仁 三兩

生地 酒洗 當歸 酒洗 乙各 共為末 米糊丸 如黍光

大每服三十丸 滾白湯送下

加減猪心血丸

硃砂 白芍 煨 歸身 酒洗 側栝 各三兩

川芎 人參 去芦 陳皮 去白 甘草 各一兩

白朮 二兩 黃連 炒各半 共為末 以猪心中血為

丸 如粟 大每服五六十丸 食遠竹茹湯吞下

歸神丹 治驚悸怔忡及癲癩神不守舍等症

龍齒 琥珀 遠志 姜制各二兩 酸枣仁 炒

羅參 當歸 白茯 去皮各二兩 金銀箔 各廿

類塊硃砂 猪心血同酒蒸

石為末酒打禾糊丸如梧子大每服三十丸麥  
門冬湯送下酸枣仁湯亦可

硃砂安神丸

治心煩懊懣心乱怔忡氣乱心下痞悶食物反  
吐等症

硃砂四兩 黃連炒五兩 甘草二兩半

右為末打糊為左如梧子大每服十五丸唾津  
送下 加栝子仁炒酸枣仁炒乙月尤効

鄙續

怔忡者乃心血不足也心下不安暢暢然如人將捕  
之状心跳亦是血少有虛便動屬虛時作時止屬火  
瘦人多是血少肥人多是痰病亦有冒火薰蒸神不  
安者宜降胃火即安矣

顛狂

脉經云顛癇之脉浮洪大長滑大堅疾痰蓄心狂又  
曰乍大乍小乍短乍長皆屬邪脉神志昏亂

原病或曰所論甚精蓋以世為重臥為狂重臥者為  
顛也大槩皆是熱耳

脉經云洪長伏為風癇弦細緩為諸癇浮為阳癇沉

為閉癩虛弦為驚沉教為實熱弱沉小急實者虛而  
弦急者皆不治也

珍珠五胆丸 治大人小兒痰迷心竅一切風疾

半夏一斤五分 南星一斤五分 切片地上空乾抗用炭

待少時取出却將二味晒乾取徒猪胆雄狗胆

羊胆椎雞胆各五個鯉魚胆十箇以次浸待胆

汁乾為末臨合時細加後藥

白附子 珍珠制 琥珀 硃砂 薄荷各五分

金箔五十張為衣

右末用薄荷二兩煎湯打糊為丸如棗豆大合

昔忌婦人雞犬見每服三五十九姜湯送下

四制陳皮丸 治痰壅甚久不愈

陳皮去白乙斤 治痰壅甚久不愈四分 薑一分 乳制 乙分 童便制

牛胆南星 白芥子 蘿蔔子 黃連各六分

右為末米打糊丸如梧子大每服六十九流白

湯送下

倒痰方

玄胡索乙月 皂角末五分 香燻少許

每用少許水調灌入鼻內口含篤筒少刻痰即

出止可去上膈之痰屢用如神

梨汁飲

治痰壅甚

梨汁乙鍾

生姜汁半鍾 蜜半鍾

薄荷

三月蘇州佳

共一處重湯滾十數次不拘時服

治痰丸

大黃酒浸九蒸九晒四月

香附制

桔梗

各二月半

石膏四月 蘇子乙月

陳皮去白

梔子

各三月炒

片苓炒 瓜蒌各二月

右末煉蜜丸如彈子大每用一九噲化日追三

碧玉丸

吐痰神効

銅錄三冬

鍾乳粉五分

共為末葱汁為丸如菘豆

大每服十九白湯送下少頃痰吐如湧泉

吐痰法

用鮮蝦乙斤去鬚淡煮令熟入葱先用熟食與

患者徐徐服之已盡隨用蝦湯以服之少頃不

吐可用鴛翎蘸桐油些須於舌上近咽喉探之

以吐為度

又法用鹽入滾水內將淡湯徐徐服一二碗仍如前

用鴛翎探吐之痰出為度

鄙續

邪崇之症似顛而非顛有時明有時昏但心者一身

之主清淨之府外有包絡以羅之其中精華之聚粹者名之曰神通隊隊察纖毫無所紊亂稍有濁痰流入其中以主辜故味其明語言交錯或精氣赤汁流通遂去濁物其言猶復旧也此名為痰迷心竅之患非邪祟也若以符水治邪崇用密其層以容其外不治此乃上膈之痰理宜先用吐法後當清痰順氣安神之藥調之病即安矣○痰多者口有声有沫火者有熱面赤脉數是也瘡乃痰疾病侶馬羊雞犬猪故有五瘡應五牲不必多配大率主痰也重阳者狂罵詈不避親疎重陰者顛語言交錯不嘉二病雖分隊

隊多主於熱與痰耳

痰飲

脉經云偏弦為飲不弦但苦喘短氣浮而細滑傷飲弦數為寒飲冬夏難治沉弦為懸飲內痛沉雷飲黃尤丸

南星 制 半夏 湯泡 賽灵茶 朴硝 五味子

礞砂 薄荷 白藥煎 兒茶 各七月

硃砂 雄黃 好沉香 木香 各三月

松花 三月 共為細末先用搥梅膏二兩拌勻徐徐下白砂糖搥為丸如芡實大用金箔為衣每將

一丸噙化能坐津沮止咳嗽化此痰破滯氣行  
痰血除堅積一切痰火皆有奇効  
瘥症

丹溪云因氣血內虛四氣襲不可作風癩治大率與  
癩相侶比癩為甚為虛帶補多是氣虛有火魚痰用  
人參竹瀝之類不可用風藥慎我慎哉又曰諸項強  
直皆屬於濕  
余按瘥症發作通身而戰掉皆因氣虛狹痰火所致  
正猶火炎而旋轉也火能燥物而使氣液之不足世  
人不諳誤認為風而用風藥風能勝濕是不足之中

又見損也玉櫃金鑰曰休治風休治燥治得火時風  
燥了謂火為標謂風燥為本治其火則是散風而潤  
燥何風燥之有哉此瘥症所以宜補氣而兼散痰  
祛瘥如神湯 治隊隊二瘥之症

茯神 八分 去皮 黃連 炒六分 香附米 制六分 人參 六分 橘紅 八分  
甘草 三分 南星 制五分 山梔仁 炒一分 黃芪 八分 半夏 一分  
用水一鍾半煎八分入姜汁三匙竹瀝半酒盃  
食遠熱服 有汗者名曰柔瘥參芪倍加

### 葛根湯

治瘥病無汗而小便少或惡寒者名剛瘥



葛根 四刀 麻黃 去節 三刀 桂枝 三刀

芍藥 煨 甘草 炙 各二刀

右咀水鍾半姜三片枣一枚煎八分熱服取微汗

陳皮飲

治瘧病有汗不惡寒者服之此名桑瘧

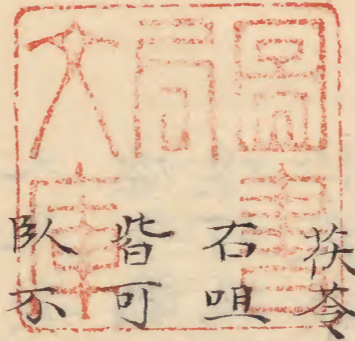
芍藥 煨 六分 桂枝 五分 陳皮 去白 七刀

茯苓 去皮 九分 乾葛 七分 甘草 二分 半夏 湯泡

右咀水煎入竹瀝半酒極姜汁一二匙服二瘧

皆可小續命湯加減服如胸滿口禁咬噎脚挛

臥不着床者以大承氣湯下之無疑矣



宇津宮木村由賢寫

