

國立中央圖書館 NATIONAL CENTRAL LIBRARY, TAIWAN, R.O.C.



3042318 v.5

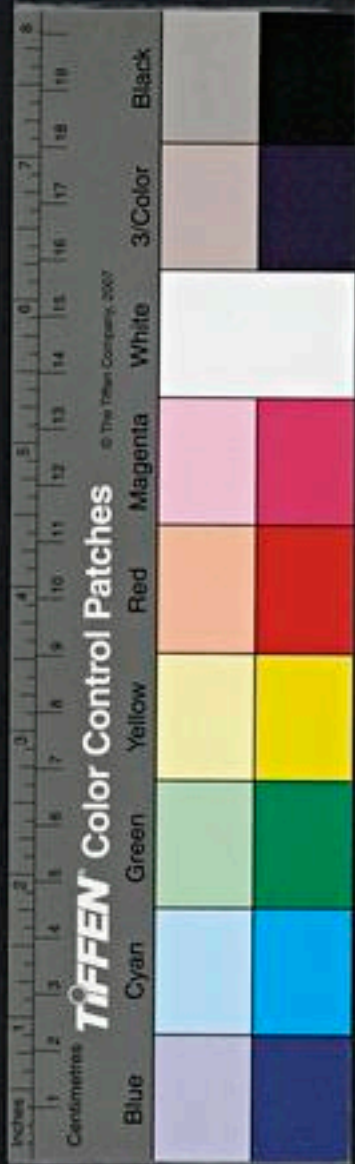
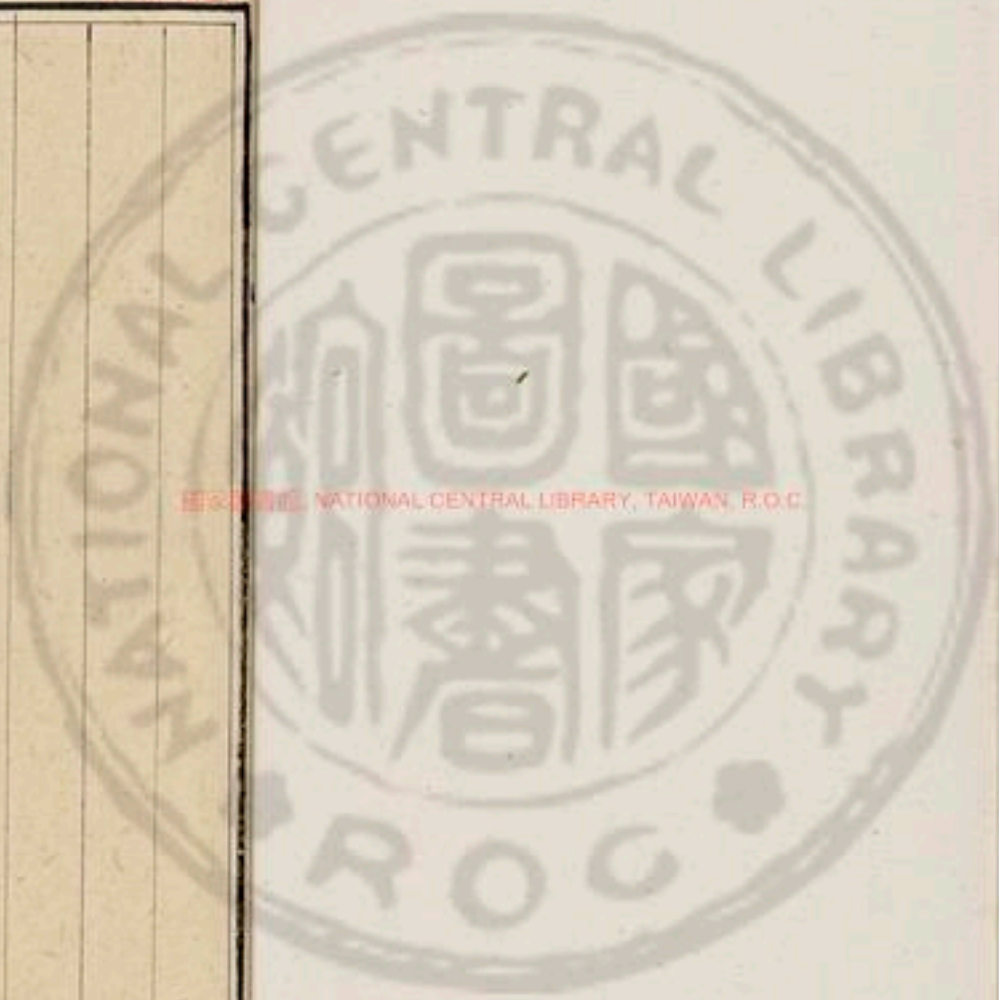


國立中央圖書館 國立中央圖書館, TAIWAN, R.O.C.





國家圖書館 NATIONAL CENTRAL LIBRARY, TAIWAN, R.O.C.



並抱一又書傳行于世云有宋端平改元夏五朔日金華洞元天壁靈道人鄭伯謙拜手謹序

夫道大矣哉造化不能違也神聖不能測也天地賴之以生聖人不得而名不可以心思不可以言議不可以智知不可以識識以性會之猶隔天淵况以情求之者乎及乎道生一也一生而後道可得而神明矣一者有物混成先天地生是也大哉一乎天地之母造化之本萬物之祖也萬物莫不皆具此一而卒未能長存也關令尹子曰天地成理一物包焉物物皆包之是則一物一身各有一乾坤也且人之一身陰陽性命魂魄體

動靜生死之類皆一也各具之一果安在哉老子曰了得一萬事畢一者金丹也金丹者返本還元歸根復命之妙道也丹者會乾坤交坎離簇陰陽合男女使二者復變而為一以至九宮八卦七政六位五行四象三才之生於二者莫不皆歸於一然後謂之丹金者五行之極五行相生至金而極天一生水水生木木生火火生土土生金金最後生備五行之氣造化之功用全矣金之為寶鎔之得水擊之得火其柔象木其色象土水火土木四性俱備歷萬年而不朽經百鍊而愈堅實剛健純陽之至寶也天得純陽故曰乾為金一得純陽故曰



金丹神得純陽。故曰金仙。其揆一也。釋氏以地水火風四大假合。修證金身。得無量壽。地水火風。即土水火木。四者不堅。所以易壞。惟一堅密身。乃金剛不壞。亦斯道也。丹以金為名者。此也。聖人知夫二可以返一。一可以返道。故得九還七返。八歸六居。攢五簇四。會三合二之理。廣而至於周天三百六十五度。二十八宿七十二候。十二分野。八節四時。凡造化之所有者。無不會合。此金丹之用。非天下至神至聖。孰得而可知之。然天機雖秘。代不乏人。在天一念之精微。可以感天動地。若人善根純熟。好道心切。捨人間事。求出世因。研究道真。孜孜學。致仙經窮聖典。低心訪文。下意求師。必遇至人。授之口訣。志道而不遇者。有矣。無志而遇者。未之有也。真仙上聖。多述經書。開示後學。惟東漢魏真公。準易作參同契三篇。獨盡玄秘。述至道之血脉。叙大丹之骨髓。近世孝道之士。罕見古文。今得是書。可謂丹經之祖矣。其論至備而密。隱天機其旨至微。而顯陳法象。是經既作。古今箋註者非一。然皆未明魏君之本旨。所以張紫陽深疾後世迷徒。恣其臆說。將先聖典教。妄行箋註。蓋嘆註是書之謬也。嗟夫金丹大藥。難遭難遇。非世間事。是書所述。至深至秘。非世間法。苟未遇至真。未達淵奧。徒恃廣



覽妄釋聖經豈不恣瀆高真迷誤後學而招禁空之醜耶愚遭遇師真積有歲月每覽是書愛其敷叙詳備自入室辦大事之後遊戲人間以訪人接交為樂勘辨賢愚審察邪正痛傷近世得道者稀悟真者少雖復顯靈天機亦未易會解二三道文聞是而勸愚註之且曰是書之旨昧千載矣諸家之註既不足觀達道之人又不時見今君不註則魏君之道將誰發明愚應之曰魏君不言乎熟讀千周萬遍神明自能告人在學者精勤耳何待贅辭況愚騰騰元元懶散度時豈暇事筆硯耶自是而後二三道友每相會談道之際輒舉一二段求釋其旨。在錢塘八九年間口釋是書不覺將盡一旦錄以示愚惟欠數段求足成全文且請為序愚因喜愛之信手補註就序金丹之所以云端平改元二月圓日抱一子陳顯微序。

金丹正理大全周易參同契解序終



金丹正理大全周易參同契解目錄

抱一子陳顯微序

卷上

上篇

卷中

中篇

卷下

下篇

法象圖

寅申陰陽出入圖





五行相得而各有合圖

萬器歌

希微子王夷後序

金丹正理大全周易參同契解目錄終

金丹正理大全周易參同契解卷上

抱一子陳顯微宗道註解

紫霞山人涵澹子編輯

上篇

乾坤者易之門戶衆卦之父母。

金碧經曰神室者丹之樞紐衆石之父母。魏君謂  
乾坤者易之門戶衆卦之父母其義一也。非神室  
則無以成丹。非乾坤則無以見易。乾坤純體之卦  
也。六子破純體而為卦也。麻衣曰乾坤錯雜乃生  
六子。六子即是乾坤破體。是則六子因乾坤而生。



五行相得而各有合圖

萬器歌

希微子王夷後序

金丹正理大全周易參同契解目錄終

金丹正理大全周易參同契解卷上

抱一子陳顯微宗道註解

紫霞山人涵澹子編輯

上篇

乾坤者易之門戶衆卦之父母。

金碧經曰神室者丹之樞紐衆石之父母。魏君謂  
乾坤者易之門戶衆卦之父母其義一也。非神室  
則無以成丹。非乾坤則無以見易。乾坤純體之卦  
也。六子破純體而為卦也。麻衣曰乾坤錯雜乃生  
六子。六子即是乾坤破體。是則六子因乾坤而生。



而六十四卦亦莫不出於乾坤故曰衆卦之父母  
父母之體本是純陰純陽自六子之生而純陽純  
陰之體破矣烏可復純乎陳希夷曰破體鍊之純  
體乃成是知破體鍊之可返純體而入道衆石煉  
之可歸神室而成丹然而衆石非外物也吾身中  
之衆卦也神室亦非外物也吾身中之乾坤也欲  
煉金丹先設乾坤為神室神室既設而變化在手  
其中矣

坎離匡廓運轂正軸

乾坤既奠陰陽自交乾下交坤而為坎坤上交乾  
而為離坎離成而變化又在乎其中矣陳希夷曰  
日為天炁自西而下以交於地月為地炁自東而  
上交於天男女交精之象也日月往來寒暑生  
焉四時成焉晝夜分焉陰陽定焉天地不能寒暑  
也以日月遠近而為寒暑天地不能四時也以日  
月南北而為四時天地不能晝夜也以日月出沒  
而為晝夜天地不能晦明也以日月交會而為晦  
明陰陽雖妙不外乎日月造化雖大不外乎坎離  
是故衆卦之變雖不齊而不出坎離之中爻周流  
乎六位也猶車輻之設雖不一而不出乎一轂之



運居其中也。坎離中爻謂坎中之一陽，離中之一陰，上下往來。六爻之內，老子曰：三十軸，共一轂，當其無有車之用。達者得其道，而運身中之日月，常人昧其理，而違造化之陰陽，則未免有復隍之虞。脫輻之處，其於匡廓正軸，果何有哉。

牝牡四卦，以為橐籥。覆曰陰，陽之道猶工御者。準繩墨執轡轡，正規矩，隨執轍，處中以制外。

乾者純陽，牡卦也。坤者純陰，牝卦也。坎者陰中有陽，離者陽中有陰，牝牡相交之卦也。故謂之牝牡四卦。其他六十卦，或偏陰在上，或偏陽在下，或偏

陽在上，或偏陰在下。陰陽不純，牝牡不交，不可謂之牝牡。惟此四卦，覆冒陰陽之道，以為橐籥。乾坤者，橐籥之體，坎離者，橐籥之用。知四卦體用，則循工者，準繩墨而執規矩，御者執轡轡而循軌轍，處其理於中，制其效於外，庶幾舉無差忒，動合自然也。

數在律曆紀。月節有五六經，緯奉日使兼，并為六十剛柔有表裏。

律曆之中，一月三十日，而牝牡四卦之餘，適有六十卦，以卦奉日，一日兩卦，一卦為經，一卦為緯，朝



屯蒙朝需暮訟以至既濟未濟而卦象內外剛柔之體朝在上而暮在下剛在表而柔在裏辨四卦則周易六十四卦皆為吾用是則大丹之道可以參諸易而參同契之所以作也。

朔旦屯直事至暮蒙直事晝夜各一卦用之依次序既未至晦爽終則復更始日辰為期度動靜有早晚。

麻衣曰消息書意無止於辭而外凡意方審易道又曰卦有交對候為關鍵這體既深對體尤妙。屯卦也返之為蒙卦也。自需訟以下皆以倒體為次如頤小過之類不可返者則以對體次之故

☵順卦則以☵大過卦次之此對體也。自朔旦用屯蒙至晦爽用既未晦朔循環終而復始可見朝陽則暮陰晝動則夜靜親踈迴互主客適分消息盈虛避就生殺進火忌斯須之謬退符防毫髮之差抽添須辨浮沉運用審知昏曉學者因象而求意得意而忘象可也。慎真篇詩云此中得意休求象若究群爻設後情是也。

春夏據內體從子至辰巳秋冬當外用自午訖戌亥。

卦有內外二體內卦三爻法一年之春夏一日之子後午前外卦三爻法一歲之秋冬一日之午後



子前內卦法陽。外卦法陰。乾坤交泰之象。春夏養陽。秋冬養陰。子後進火。午後退符。其理一致。賞罰應春秋。昏明順寒暑。爻辭有仁義隨時發。喜怒如是應四時五行得其理。

嘗為陽。罰為陰。仁為陽。義為陰。喜為陽。怒為陰。朝則行陽。以應春夏。暮則行陰。以應秋冬。苟能應四時之宜。自然得五行之理。非區區行賞行罰。汲汲為仁為義。與夫乍喜乍怒也。魏君假是以喻陰陽生殺云耳。死丹者。至陽之精。倘有纖毫陰炁。煨煉未盡。終未成就。修真之士。動靜語默之間。可不謹歟。至如好生利物。仁慈寬恕。惠愛忠信。和喜清淨。真實不妄之類。皆陽也。好殺害物。殘忍嫉忿。貪慳凌侮。驕傲狠。覆淫慾。虛詐不實之類。皆陰也。戒陰修陽。陰將自己。陰盡陽純。自然成真。

天地設位。而易行乎其中矣。天地者。乾坤之象也。設位者。列陰陽配合之位也。易謂坎離。坎離者。乾坤二用。一用無爻位。周流行六虛。往來既不定。上下亦無常。幽潛滄匿。變化於中。包囊萬物。為道紀綱。

此段魏君自解。以乾坤為神室。列陰陽配合之位。使坎離交於其中。以成變化之功。易謂坎離者。日



月為易也。日月乃天地之易。坎離即人身中之易。乾坤其體也。坎離其用也。二用無爻位。周流行六虛。往來不定。上下無常。幽潛莫測。滄匿難尋。而變化於中。生成至寶。猶陰陽交感。化生萬物。而為道之紀綱也。

以無制有。器用者空。故推消息。坎離浸亡。

金碧經曰。有無相制。朱雀炎空。紫華曜日。砂汞浸亡。魏君之言。蓋發明金碧經之旨也。其旨蓋以性火真空。制命水至寶。火性本空。遇物而見。而虛明無我者。皆火德也。及乎運火於太虛。器之中。使

弥天紫焰。遍界紅光。金宮玉闕。變現千端。神獸靈

龍。飛騰萬狀。此鉛汞也。亦坎離也。固非無也。然作

用既已。果安在哉。故云。故推消息。坎離浸亡。

言不苟造。論不虛生。引驗見效。校度神明。推類結字。原理為證。坎戊月精。離已日光。日月為曾。勿剛柔相當。土旺四季。羅終始終。青赤白黑。各居一方。比景中宮。戊己之功。

易卦納甲法。坎納六戊。離納六己。坎為月。離為日。故曰坎戊月精。離已日光。日月二字。合為易字。故曰推類結字。是皆原理為証。而非虛造言論也。易



既不外乎日月。丹豈不本乎坎離。然坎之與離。皆存戊己。古人云。都緣彼此懷真土。遂使金丹有返還。况土旺四季。羅絡始終。水火木金。雖各居一方。而比真中宮土德也。張紫陽詩云。四象五行全藉土。土德之功大矣哉。蓋土者金母也。知五行之俱歸於土。則知五行之俱變為金。然終終能會造化於中宮。種黃芽於后土矣。

易者象也。然象著明莫大乎日月。窮神以知化。陽往則陰來。輻輳而輪轉。出入更卷舒。

金丹經曰。丹術著明。莫大乎金火竅微。以任心易。

動則陰消。魏君以易駁辭。泰之然大易之道。垂象於日月。大丹之道。著明於金火。金火即坎離也。故金精盛則玉兔增輝。火德旺而金烏倍烈。學者既窮其神。而知其化。使陽往而陰來。輻輳而輪轉。遍互出入。相為卷舒。取大易爻象而為節符。視日月昏明而行火候。自然奪天地之機。盜造化之妙。參易有三百八十四爻。撰爻摘符。符謂六十四卦。晦至朔旦。震來受符。當斯之時。天地媾其精。日月相禪持。雄陽播玄施。雌陰化黃包。混沌相交接。權輿樹根基。經營艱艱。鄂疑神以成軀。衆夫蹈以出。顛動莫不由。



易有三百八十四爻。繫有三百八十四銖。二十四銖為一兩。三百八十四銖為十六兩。即二八之數。據象陰陽升降之理。摘卦為符。而視符行火符。即爻畫。非別有符也。據易言之。謂之卦。據丹言之。謂之符。故曰符。謂六十四卦也。卦當陽生之震。則火進一陽之符。當斯之時。神室煉其精。金火相運。推雄陽龍也。雌陰虎也。播玄施者。龍騰玄天而降雨也。化黃包者。虎入后土而產金也。上天入地。混沌交接之象也。於是權輿而立其根基。經營而養其鄞鄂。其神既凝。其軀自成。九天而天地細而靈動。有形有氣者。豈不由是而出。惟產此一點於外。乃降本派末。為生生無窮之道。產此一點於內。乃返本還源。長生超脫之道也。

於是仲尼讚鴻濛。乾坤洞虛稽古。當元皇闢維建始。初冠婚烝相紐。元年九芽滋。

形烝未具曰鴻濛。具而未離曰渾淪。易曰。易有太極。是生兩儀。易猶鴻濛也。太極猶渾淪也。乾坤者。太極之變也。合之為太極。分之為乾坤。故合乾坤而言之。謂之渾淪。分乾坤而言之。謂之天地。仲尼讚易。首陳乾坤。為易之門戶。以乾坤洞虛之德而



TIFFEN Color Control Patches

© The Tiffen Company, 2007

蘊鴻濛之易也。闕睢之詩。冠婚之義。取二炁相紐  
而言也。乾坤未分。則謂之渾淪。陰陽相紐。則謂之  
始初。列子曰。太初。炁之始也。太始。形之始也。故曰。  
闕睢。建始初也。金丹者。太乙元君取乾坤未分。陰  
陽未離之炁。化為真汞。煉作真丹。故曰。先天一炁。  
混元至精。又曰。有物混成。先天地生。金碧經曰。元  
君始煉汞。神室含洞。虛玄白生。金公。魏建始初。  
其旨在此。元年者。首年也。修煉之初。首初一年。滋  
生黃芽。金丹成矣。學者當觀時節。因緣。下手用功。  
採取至寶。以結丹頭。丹頭既得。自然默會天機。而  
立超聖地。世人迷昧。不曉天機。妄以私意測度。或  
錯認邪蹊。或誤求外物。又豈知神靈至寶。生於虛  
無者耶。蓋乾坤未分。陰陽未判。自有其時也。學道  
之士。切在至誠。專心。歸向道真。一旦逢師。授之口  
訣。或熟讀真書。豁然契悟。則自能曉悟其時。既悟  
其時。方能採至寶於虛無。取靈物於恍惚。或問曰。  
虛無恍惚之中。豈有物耶。答曰。豈不見陽燧取火。  
方諸取水。其火其水。憑虛而生。但人未知虛空之  
中。自有天然。神通妙用。視之不見。聽之不聞。搏之  
不得者耳。



聖人不虛生。上觀顯天符。天符有進退。屈伸以應時。故易統天心。

顯天符者日月也。日月有進退屈伸與易卦陰陽升降往來代謝之理相應。故知易統天心而作易。聖人有大功大德於天下。豈虛生也哉。

三復卦建始於長子繼父體。因母立兆基消息應鍾律升降據斗樞。二日出為爽。三震受庚西方。八日二炁受丁。上弦平如蟾。十五三乾體就。盛滿甲東方。蟾蜍與兔魄。日月照準。明蟾蜍視卦節兔魄吐精。卷七八道已訖。屈折低下降。十六轉受統。三巽立見平明。三艮直於丙南。下弦二十三。三坤乙三十日。東北喪其朋。節盡相禪與。繼體復生龍。

大道形于造化。而造化至難窺測也。苟能窺造化而測其機。則能探道妙而益其用。非真仙上聖。曷克爾哉。古之聖真。仁天下之心。不可思議也。既測造化之機。而利諸已。復明造化之妙。而利諸人。在已者。固可以心知意會。而示人者。非假象托文。將何以發明。使人默而識之乎。於是仰觀俯察於天地之間。而顯造化之妙用者。莫大乎日月。旁求於經書之中。而載造化之妙理者。莫出於易卦。又將



日月往來盈虧之迹。按易卦爻之變動之理。莫不  
相參而一致。是則泰同契之所由作也。謂泰太易  
之理。同造化之妙。契大丹之道也。今觀乎一陽初  
生。其卦為復。震下坤上。震為長男。坤為母。乾為父。  
復卦本是純坤。一陽自乾來。變下為震。故曰因母  
立兆。基震具乾休而微。然積漸二陽。以至三陽。則  
乾體成矣。故曰長子繼父休。消息應鍾律者。一月  
增一爻也。據斗樞者。一時進一爻也。每月初三日。  
月現微明於西方庚位。應震之一陽初生。而周易  
納甲法。震卦納六庚。其造化之理。參合如此。初八

日月現上弦於南方丁位。應兌卦二陽生。而納甲  
法。則兌納六丁。以至十五日。月滿於東方甲位。則  
乾卦又納六甲。其時卦備三陽。鬼蟾俱盛。蟾蜍本  
金氣之精。故視卦節而漸旺。玉兔乃卯木之魄。故  
望太陽而吐光。七八者。十五也。三五之道已終。則  
滿者虧。而伸者屈。高者低。而升者降。至十六日。一  
陰生。而當陰用事。月於平旦。現在西方辛位。以應  
巽卦納辛。至二十三日。月於平旦。現南方丙位。應  
艮卦納丙。至三十日。月沒東方乙位。應坤卦納乙。  
節盡則又相禪。陽復用事。繼父生龍。龍者震也。



八卦之中。獨坎離二卦不與者。從乘升降於六卦。即坎離之二用也。坎離之用大矣哉。

壬癸配甲乙。乾坤括始終。七八數十五。九六亦相應。四者合二十。陽悉索滅。八卦布列。曜運移不失中。

乾納六甲六壬。坤納六乙六癸。八卦之中。惟乾坤納二輪。餘卦只納一輪。故曰壬癸配甲乙。乾坤括始終。以顯乾坤之中。皆真水也。少陽數七。少陰數八。合之得十五。老陽數九。老陰數六。合之得十五。四者合之得三十。應一月之數。七八九六皆四象也。大易之理。與造化之理。莫不一致也。至三十日月沒之狀。陽悉索然滅。滅過是則一陽又復生矣。宛轉循環。終而復始。運移不失其中。則準造化而無差。應卦爻而不惑矣。

元精取難覩。推度效符證。居則觀其象。準擬其形容。立表以為範。占候定吉凶。發號順時令。勿失爻動時。上察河圖文。下序地形流。中稽於人心。參合考三才。動則循卦筮。靜以因彖辭。乾坤用施行。天地然後理。可以不慎乎。

元精者。至靈至神之至寶也。生於虛無。無形象之可覩。隱於眇惚。無踪跡之可求。將欲採之。必洞曉



陰陽深達造化。其符證效其法度。居則觀象而  
準擬其形容。動則立表以占候其吉凶。上察天文  
下觀潮候。中稽人心。更須循卦節而行陽。則動勿  
失爻象變動之時。休象辭而行陰。則靜不失至柔  
含光之理。如是則乾坤之用在我。施行而靈神之  
精可得而採取矣。况八風調則甘露降。陰陽泰則  
醴泉生。是皆天地治也。如則致祥。乖則致厲。可得  
不謹歟。

御政之首。管括微密。開舒布實。要道應納。統化綱紐。爻  
象內動。吉凶外起。五緯錯順。應時感動。四七乖戾。謬離  
俯仰。

用功之初。猶御政之首。須當遏絕凶滯。屏出嗜慾。  
管括元氣。使微密堅固。無走泄之虞。自然布實於  
金胎。生神於玉室。苟毫髮差殊。則如政事錯謬。應  
時感動。天變乖離。其要在乎運火候於精微。俸斗  
杓之運轉。爻象內動。吉凶外興。五緯或差。列宿隨  
戾矣。

文昌統錄。詰責台輔百官。有司各典所部。

丹居神室。猶人君之立國。而人君之立國。蓋取於  
天象。有三台公動之位。有文昌統錄之司。台輔之



職則坐而論道。調燮陰陽。使百官各任其職。故詰責在台輔也。統錄之司。則揆量人材。黜陟賢否。使百官各盡其能。故統錄在文昌也。百官有司。各稱其職。則民物安妥。而天下太平。衆卦火符不失其度。則萬化流通。而聖胎增長。然治國者在一人之所招修丹者。在一心之所感而已。

日合五行。精月受六律。紀五八三十度。度竟復更始。原始要終。存亡之緒。或君驕溢。充滿違道。或臣邪佞。行不順軌。弦望盈縮。乖變凶咎。執法刺譏。詰過貶主。

此段五六以明水土之用也。土數五日之數五。而五行之數亦五也。水數六月之數六。而六律之數亦六也。自甲至癸。十幹謂之十日。而五幹剛五。柔此日之數五也。月律十二。而六律六呂。此月之數六也。五其六而為三。一慶度竟復更始者。晦朔循環也。金火二物。互相存亡。於晦朔之間。或君驕溢。充滿違道者。土數多而分兩違也。或臣邪佞。行不順軌者。水銖不定也。分兩盈縮。則乖變凶咎。不當責火過在土也。金碧經曰。非火之外。謹責于土。蓋謂此也。

辰極受正。優游任下。明堂布政。國無言道。內以養已。安







經曰。一得一萬事畢。而一之妙。豈易知之者耶。  
苟知是一。而後可以得是一。如是之一。真一之一。  
也。非數之一也。真一之一。自道而生。而數之一。則  
天一生水之一也。知一自道生。則大丹之道。無餘  
蘊矣。故曰。一者以掩蔽。但世人莫能知之耳。

上德無為。不以察求。下德為之。其用不休。上閉則稱有。  
下閉則稱無。無者。以奉上。上有神德居。此兩孔穴。法金  
氣亦相須。

天道下濟而光明。地道上行而卑暗。坤道上行。而  
其休。本靜。靜則無為。而不可以察求。乾道下濟。而  
其休。常動。動則有為。而自強不息。上閉稱有者。坤  
道上行。閉之。則有水。而水有形。下閉稱無者。乾道  
下濟。閉之。則有火。而火無迹。無者。以奉上者。乾可  
以索坤。而上行也。上有神德居者。坤則含真一之  
寶也。乾下濟。則能生坤之氣。坤上行。則能生乾之  
金。其要在乾坤二數。互相為用。上下交泰。則金多  
而氣自生。氣多而金自盛。是則金之與氣。實相須  
此乾坤二妙用也。

知白守黑。神明自来。白者。金精。黑者。水基。水者。道樞。其  
數名一。陰陽之始。玄。黃。芽。五金之。五。北方河車。故鉛

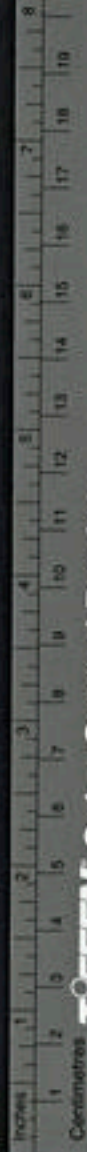


外黑內懷金華被褐懷玉外為狂夫

白者銀也黑者鉛也知白守黑謂煉銀於鉛也煉銀於鉛則神明自生陰為金之精鉛為水之基五行之中惟獨水之數一合道之樞而為陰陽之始也雖非真一之一而得真一之用故真一之道先取金子為黃芽之根金子即水也欲合萬殊而為一必先於萬殊之中求其一者而為基也此金丹之法有取於用鉛者其理如此所以謂水為道樞也論至於此始明水得真一之用而未是真一之一也水之生數一水之成數六以成數六言之則

水一含土五也故鉛外黑內含金華而有玄含黃芽之妙用焉水者五行之始鉛者五金之主水本居地搬運而南使水目下升載寶而上如河車之運故曰河車以黃雜黑以白被褐謂鉛質本賤也而白銀在內故曰懷玉謂至寶真藏也大抵造化之理莫不以賤護貴以晦養明以卑保尊以狂養聖雖外視狂夫而內懷至寶可見機緘不露良賈深藏豈可與急急於人知者同日而語哉魏君之旨雖本在鉛而義亦兩及之

金為水母母隱子胎六者金子子藏母胞真人至妙若



TIFFEN Color Control Patches

© The Tiffen Company, 2007

有若無髮。鬚大淵乍沉乍浮。進退不布。各守境隅。

銀是金。鉛是水。金是水。故金為水母。水者金子。鉛藏銀。故母隱子胎。子藏母胞。金胎處鉛中。即是真人。在淵內。或見或隱。乍沉乍浮。及乎用鉛。既已水退。淵澄。真人出見。則又各守境隅矣。金碧經曰。灰池炎灼。鉛沉銀浮。其旨同此。

採之類白。造之則朱。煉為素。衛白裏直。居方圓徑寸。凝而相拘。先天地生。巍巍尊高。

採之類白者。採淨銀。至寶於西方。造之則朱者。結金丹。聖胎於南室。丹成顯象。如混沌鷄子。白裏真。

居方圓徑寸。混而相拘。此魏君顯示先天之法象也。既生於天地之先。其巍巍尊高。豈可思議。

旁有垣闕。狀似蓬壺。環匝關閉。四通。對守禦固。象關絕。姦邪曲閣。相通。以戒不虞。可以無思。難以愁勞。神蒸滿室。莫之能留守之者。昌失之者。亡。動靜休息。常與人俱。

神室之中。法象既圓。世界成立。金輪在外。如堦闕之周遮。世界居中。同蓬壺之美麗。銀山鈇壁之堅密。則使闕絕姦邪。以無虞。瓊樓玉閣之四通。則可游戲神通。而無碍。當是時也。可以無思。難以愁勞。



保護太和如持精器。一念動止則法身隨焉。神炁充身。至難保護。守之則昌。失之則亡。學者勉之。其是非歷煎法。內視有所思。履斗步罡宿。六甲以日辰陰道厭九。濁亂弄元胞。食蒸鳴腸胃。吐正吸外邪。晝夜不卧寐。晦朔未嘗休。身体日疲倦。恍惚若癡。百脉昂沸。馳不得清。滲居累土。立壇守朝暮。敬祭祠鬼物。見形象。夢寐感戰之心。微而意悅。言謂必延。期遽以天命。死腐靈其形。該至措。祿有違情。逆失樞機。諸術甚衆。多千條。有萬餘。前却違黃老。曲搯庚九都。

世間法術不可勝計。雖歷藏諸法。任學者明辨罪。

正。審察是非而已。如閉目內視。而思五臟之精光。步斗而行。以取天罡之正炁。按日辰而祭甲。厭九。一以行陰。吐正氣。以吸邪濁。元胞而服炁。晝夜不卧。晦朔無休。身体日疲。精神恍惚。或立壇而祠鬼。或感夢以祈神。諸術雖多。皆非正法。將期延壽。友更天亡。腐鼻形骸。枉傷天命。誠可悲嘆。又豈知金液還丹。並與父母肉身變化。而飛騰者哉。如前所述諸法。皆違背黃帝老君之道。觀其舉措。反獲戾於九都之府矣。

明者省厥旨。曠然知所由。勤而行之。夙夜不休。伏食三



載輕舉遠遊。跨火不焦。入水不濡。能存能亡。長樂無憂。  
並成德就。潛伏俟時。太乙乃召。移居中洲。功滿上昇。膺  
錄受圖。

世之明斯道者。有魏君所述之旨。知所以修煉之  
由。勤而行之。夙夜無替。不踰三年。丹道成就。便可  
出水入火。輕舉遠遊。變化靈通。逍遙自在。然道成  
德就。須當潛伏。入閤。積功累行。以待太乙元君之  
召。然後移居中洲。膺圖受錄。功滿上昇。身歸紫府。  
所謂功積三千。大羅為仙。行滿八百。大羅為客。在  
功行之高下云耳。

火記不虛作。演易以明之。偃月法鼎爐。白虎為熬樞。汞  
日為流珠。青龍與之俱。舉東以合西。魂魄自相拘。上弦  
允數八。下弦艮亦八。兩弦合其精。乾坤体乃成。二八應  
一斤。易道正不傾。鍊有三百八十四。亦應卦爻之數。

古有丹書。述火候功用。謂之火記。凡六百篇。其旨  
不外乎周易。然火記之作。豈虛而無據耶。當演易  
以明之。可也。易有三百八十四爻。即周天火候。上  
下二弦。二八一斤之數。一斤記三百八十四銖。適  
與卦爻相應。乾爻一百九十二。坤爻一百九十二。  
而乾坤之道備矣。偃月爐者。謂玄關一竅之体用。



也其竅半白半黑如半弦月故曰偃月爐如偃月  
為爐鼎則大丹之道思過半矣白虎在下為發火  
之樞機青龍居上起騰雲之風浪其間真汞變化  
流珠是則東龍與西虎相交陰魄與陽魂相制運  
神功於金鼎煅聖藥於玉爐創造化之機翻乾坤  
之用非天下之至通其孰克如此哉。

金入於猛火色不奪精光自開闢以來日月不虧明金  
不失其重日月形如常金本從月生朔旦受日符金返  
歸其母月晦日相包隱藏其匡廓沉淪於洞虛金復其  
故性威光昂乃煇。

日月與金最為長久自開闢天地以來日月之形  
如常而未常虧明真金之重如初而未常奪色蓋  
三者一体也人徒見金積盛而月倍明以知金自  
月生而不知月之明本生於日也故會合之際月  
藏其明沉淪洞虛以受日化乃能生金而金性本  
出於日故其堅剛重實稟太陽之色具太陽之性  
也萬物遇火莫不銷壞惟金入火色不奪光經百  
鍊而愈堅度大冶而益赤蓋火乃太陽之氣金乃  
太陰之精金入猛火乃復其故性是以鼎爐火煇  
則金色愈增而威光煇然可愛矣。



子午數合三。戊巳數稱五。三五既和諧。八石正綱紀。呼吸相含育。仲思為夫婦。黃土金之父。流珠水之母。水以土為鬼。土鎮水不起。朱雀為火精。執平調勝負。水盛火消滅。俱死歸厚土。三性既會合。本性共宗祖。

八石外藥也。以三五譬之。子水一。午火二。子午之數合而成三也。土數五。故戊巳稱五也。三五和諧。水火土三者合會也。三者相為夫婦。互作君臣。如八石之互相制度。土生金。故土為金父。土克水。故土為水鬼。流珠汞也。生於日而結為金。金生水。故流珠為水母。以水沃之。則火不炎。以土鎮之。則水

不溢。是則三物一家。都歸戊巳也。水得土則消。火得土則息。金得土乃歸其父也。土為金父。則火為金祖。故曰三性會合。則本性共宗祖也。

巨勝尚延年。還丹可入口。金性不敗朽。故為萬物寶。術士服食之。壽命得長久。土遊於四季。守界定規矩。金砂入五內。霧散若風雨。薰蒸達四肢。顏色悅澤好。髮白皆變黑。落生舊所。老翁復丁壯。蒼姬成姪女。改形免世厄。號之曰真人。

胡麻。又名巨勝。此凡藥也。服之尚可延年。况神丹乃純陽之精。其性如金剛之不壞。而全在萬物之



中。為至貴之寶。苟得服之。壽命長久。豈不萬倍於  
凡藥乎。辰戌丑未四方皆有土。可見金木水火皆  
資土而立。而五臟之數五。雖稟金木水火其實。而  
資土五而榮也。金者土之子。真丹入腹。而金氣入  
於五臟之內。則渾濛烟霧。遍體薰蒸。如陶冶之中。  
火正熾時。而上水下施。如烟如霧。其時四肢百脉  
淫淫若春澤。薰蒸而流布。自然回顏換骨。返老還  
嬰。顏色光鮮。精神悅澤。髮白返黑。齒落更生。老翁  
變作壯年。耆媪翻成姪女。形休改換。世厄自逃。晝  
夜清明。神識不寐。法身與幻質皆充。陰魄共陽神  
俱效。方可謂之真人矣。當是時。雖混塵凡。而不同  
三界。雖居濁世。而莫測行藏。欲去則直造蓬洲。放  
意則徑超象外矣。

胡粉投火中。色壞還為鉛。水雪得溫湯。解釋成太玄。金  
以砂為主。稟和於水銀。變化由其真。終始自相因。欲作  
服食仙。宜以同類者。種禾當以黍。覆鷄用其子。以類輔  
自然。物成易陶冶。魚目豈為珠。蓬蒿不成檟。類同者相  
從。事乖不成寶。是以燕雀不生鳳。狐兔不乳馬。水流不  
於下。火動不潤下。

物類相感。有不期然而自不容不然者。胡粉本鉛





燒就而再投火中。則其色變壞。復化為鉛。冰雪本  
水結成。再得火氣。則復化為水。至寶之生。本出乎  
太陽真精。結靈聚秀。初結成硃。硃則其中已有真  
汞。真汞離母。則曰水銀。水銀在大冶之中。為太陽  
所煉。歲久凝為白銀。白銀歷久。始變黃金。則是金  
本以硃為主。硃者神也。故曰神硃。汞者精也。故曰  
水銀。今者煉丹之初。先採陽精。變化為硃。次取水  
銀。與硃相合。研和二物。煅煉成金。既已成金。方用  
鉛養。蓋真精生於出乎太陽。本與太陰交合而生。  
須得真鉛。始堪服食。真鉛生於太陰。故曰同類金。

得真鉛。如子得母。以此相輔。陶冶易成。譬之以黍  
植禾。以鷄抱卵。同稟相感。同炁相須也。苟不知此  
別求異類。則徒勞心力。枉費工夫。猶燕雀不能生  
鳳。狐兔不能乳馬。水不可以蒸物。火不可以潤物  
也。知此理。則硃汞合而精神生。水火交而蒸潤得  
是火居水下。而可以逆炎上之功。水居火上。而可  
以成潤下之德。非天下之至精。其孰能與於此哉。  
世間多學士。高妙負良才。邂逅不遭遇。耗火亡貨。財據  
按依文說。妄以意為之。端緒無因緣。度量失操持。搗治  
姜石膽。雲母及礬磁。硫黃燒豫章。泥瀕相鍊持。鼓下五



石銅以之為輔。樞雜性不同。極安肯合体。居千舉必萬。  
敗欲懸反成癡。僥倖忘不過。聖人獨知之。穉年至白首。  
中道生狐疑。皆道守迷路。出正入邪岐。管窺不廣見。難  
以揆方來。

金丹之理。妙奪造化。迥出思議之表。不遇至人。徒  
勞測度。若用外物。尤其狂妄。守邪背正。又非賢才。  
社稷學道之人。不肯堅心。尋師訪友。若志勤求。或  
有始無終。或狐疑中道。蹉跎白首。衰老無成。是皆  
以管窺天。自高自滿者之過也。然明明日月。蕩蕩  
乾坤。寒暑往來。朝昏相代。無非大道方來之理。不  
遇至人。難以揆度。學者宜先積行累德。以祈感遇。  
切勿自欺。到此寶山。空手歸去。

若夫至聖。不過伏羲。始畫八卦。効法天地。文王帝之宗。  
結體演爻辭。夫子庶聖。維十翼以輔之。三君天所挺。迭  
興更御時。優劣有步驟。功德不相殊。制作有所踵。推度  
審分銖。有形易付量。無兆難慮謀。作事令可法。為世定  
詩書。素無前識資。因師覓悟之。皓若褰帷帳。瞑目登高  
臺。

魏君天資挺特。猶且因師覓悟。故歎金丹妙理。非  
有形有兆。實難付難量。雖三聖。實是理於易經。而



八卦叅玄機於造化象指既形之妙言彰可兆之  
功揆之叅同猶存世法雖聖人審分銖而制作使  
學者探願隱以推求柰何旨秘辭中道超象外叅  
同不作冥昧奚明此魏君所以準窮理尽性之書  
述超凡入聖之道如執左契似塞前幃本出師資  
非干前識是知天機維遠而人人有分大道不隱  
而世世得人勿謂富有仙骨方可希求當知但辦  
肯心無不可者翻覆觀君前後謙辭始知前真慈  
悲之旨

火記六百篇所趣等不殊文字鄭重說世人不熟思  
度其源流幽明本共居勿為賢者談曷敢輕為書若遂  
結舌瘖絕道獲罪誅寫情夢竹帛又恐泄天符猶豫增  
歎息後仰綴斯慮陶冶有法度未忍悉陳敷略述其綱  
紀枝條見扶疎

世之學者見丹經紫書火候之說述進退文武之  
功有始終起止之異不狐疑者鮮矣所以諸經多  
云有六百篇以載火候功用殊不知言殊旨一休  
異用同既識朝出暮蒙之返覆則知晝姤夜復之  
循環如轉璇璣如循軌轍雖文辭之鄭重實祝付  
之勤渠故彰六百篇以周三百日不出乎進退兩



卦但在夫始終一誠心忘精專絲毫不惑嘆夫聖  
言不隱世不熟思故魏君復叙三篇無非一理蓋  
欲條析紀綱陳敷法度使後學易明厥量大哉  
以金為隄防水入乃優若金計有十五水數亦如之臨  
爐定鉢兩五分水有余二者以為真金重如本初其三  
遂不入火二與之俱三物相含受變化狀若神下有太  
陽悉伏蒸須臾間先液而後凝號曰黃華焉歲月將欲  
訖毀性傷壽年形休為灰土狀若明窓塵

欲煉大丹先以純金修築城郭周遭圍處然後取  
真水入於其中始無滲漏或謂金隄或言城郭皆

此意也欲築金隄但知四象五行全籍土之理則  
金自然生成矣會用五行真土能成五行真金蓋  
土者金母也既成五行真金而能攝五行真水蓋  
水者金子也水土金三物紐結成方土之形而嬰  
完現象於其間矣及夫運用上昇則金光滿室騰  
騰若車輦之行故號黃輦也但臨爐定則金重不  
過五分放水多夢小不妙其三不入火二與俱者  
木三火二也火二與木三俱不入如入之魂神本  
自無休寓物而現修真之功但煉水土金三物三  
物要結就而成寶則魂神自然與之俱妙矣水入



金甕本是凝液借太陽在下之氣伏蒸煖燉變成  
黃輿火力既周神功既足則千變萬化鳳翥龍車  
皆是物也及乎脫胎則形休閃爍如明窓日影射  
塵之收此魏君顯露功成變化之象奈何世人不  
知妄行忖測曾未夢見敢肆臆說惟親詣者能知  
之耳。

搏治并合之馳入赤色門固寒其際會務令致完堅炎  
火張於下晝夜聲正勤始文使可修終竟武乃陳候視  
加勤慎審察調寒溫周旋十二節節盡更相親氣緊命  
將絕休死三魄魂色轉更爲紫然成還丹粉提以一  
丸刀圭最爲神。

此言運用之功動天地之橐籥如搏而治之直至  
南方赤門方固閉而使水火際會此功晝夜不絕  
先以文升次以武降周旋十二時一日既終更宜  
相親至於炁已索然將盡絕百脉歸根萬竅俱  
寂非死也猶死也絕後重甦金光轉紫狀如紫粉  
一刀圭許時時呈露處處見形變化不測神妙不  
可思議矣。

推演五行數較約而不煩舉水以激火奄然滅光明日  
月相激燄常在晦朔間水盛坎浸陽火衰離晝昏陰陽

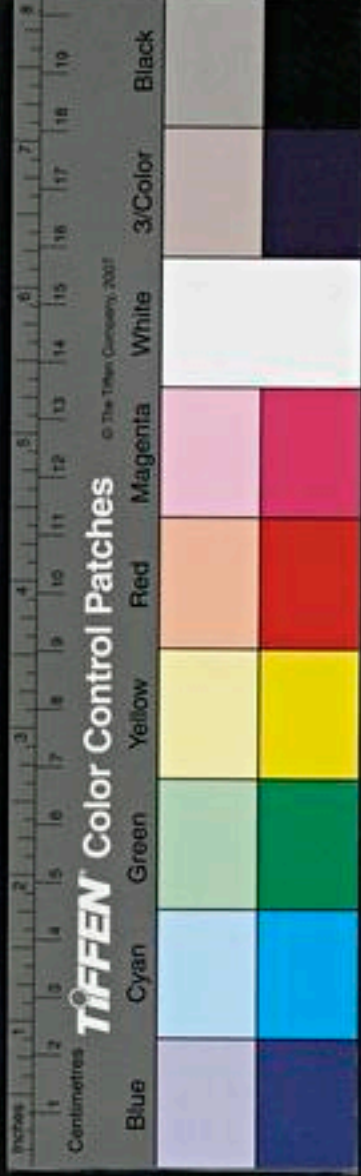


相飲食亦感道自然。

若以五行較之火見水則奄然滅光然日月亦水火也每遇合朔兩不相傷何也蓋天地陰陽交感相食自有定數定期無水盛火衰之害能察其機而盜用之則宇宙在手萬化在身雖水火之相尅而合為夫婦金木之間隔而自然交通然天下莫能見而莫能知也悲夫。

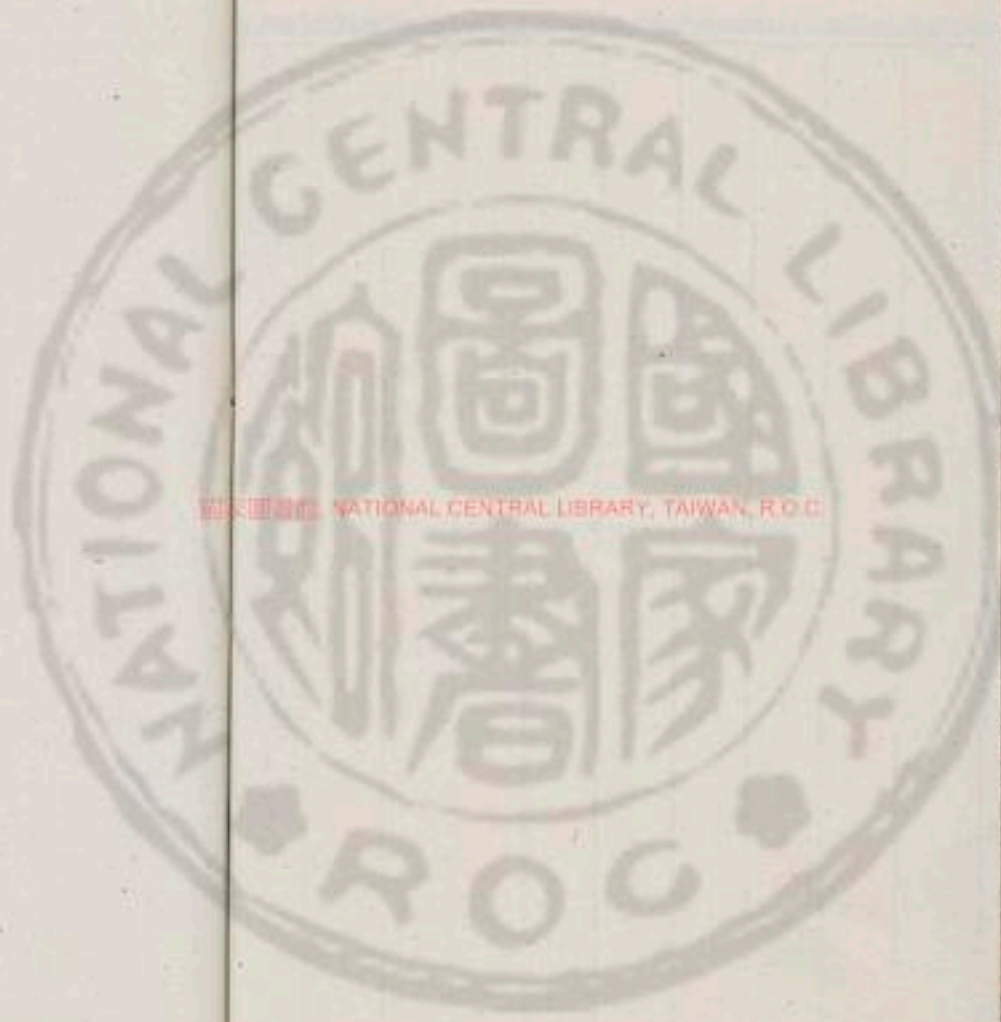
名著以定情字者緣性言金來歸性初乃得稱還丹吾不敢虛說故敘聖人文古記題龍虎黃帝羨金華淮南煉秋石玉陽如黃華賢者兼持行不肖毋與俱古金道由一對談吐所謀學者加勉力留念深思惟至要言甚露略昭不我欺。

此言還丹之所以稱還丹也還者以情言丹者以性言金來歸性初者言金公本我性所生今使之復見其母還歸本初與姪女相合結成嬰兒故曰還丹紫陽詩曰金公本是東家子送在西隣寄体生認得喚來歸含養配將姪女結親情是也古今名稱雖不同其實一道也。



金丹正理大全周易參同契經附卷上終

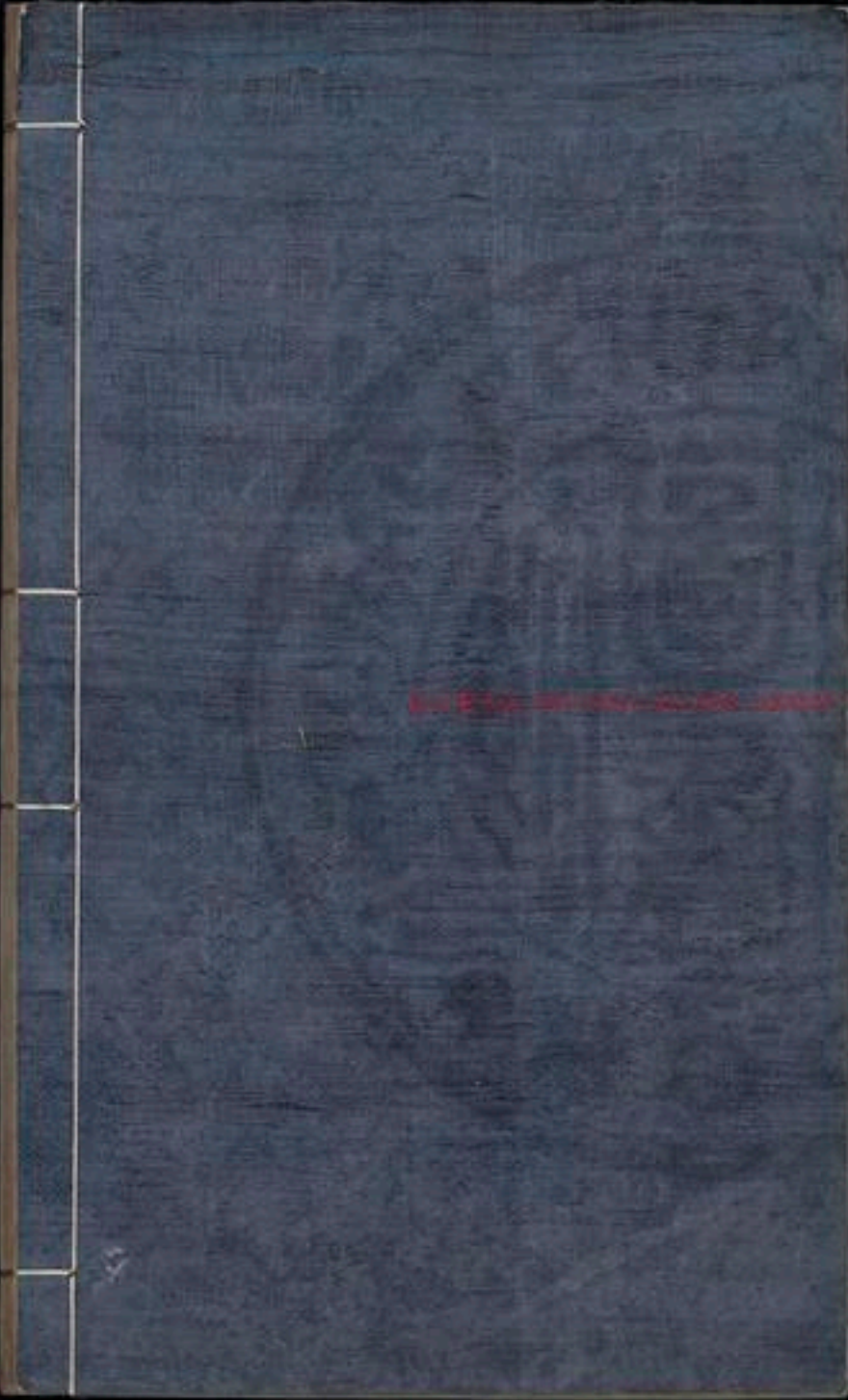




國立中央圖書館 國立中央圖書館, TAIWAN, R.O.C.



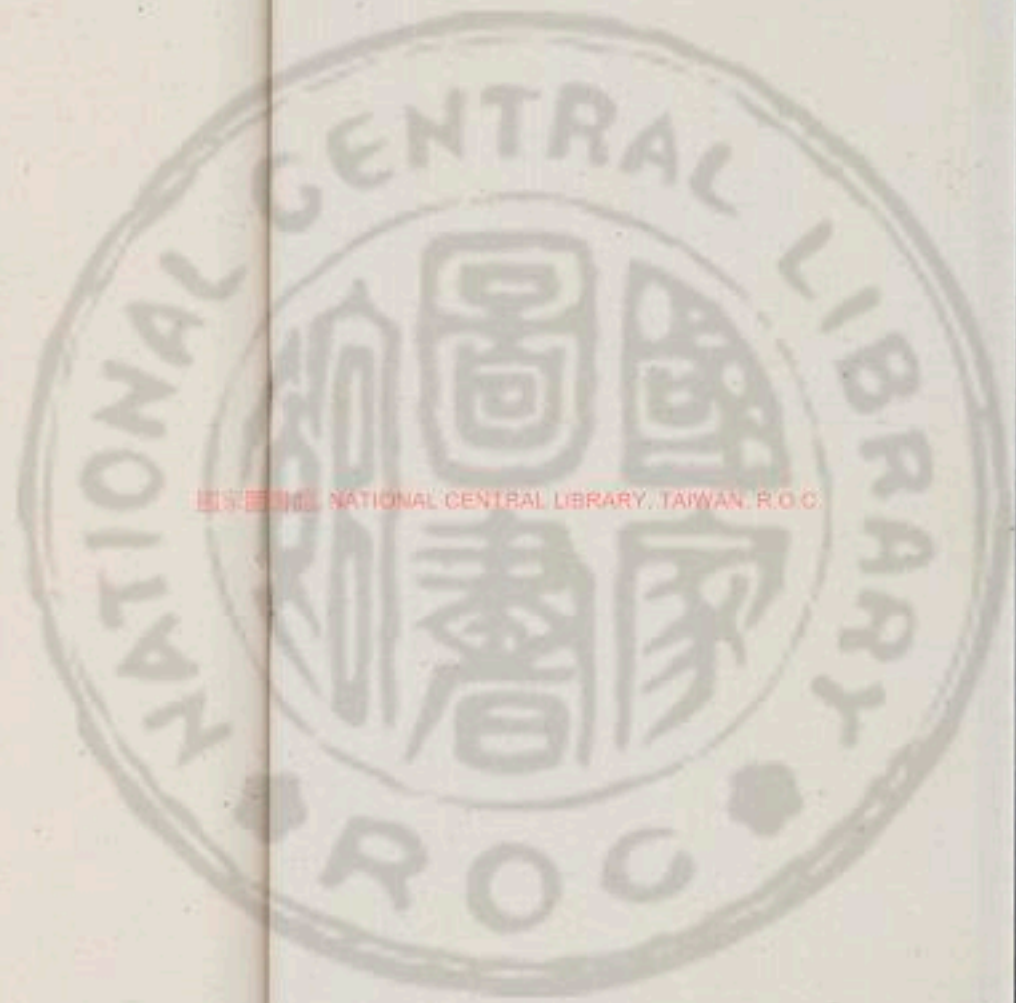




THE EAST ASIAN LIBRARY - UNIVERSITY OF TORONTO LIBRARY



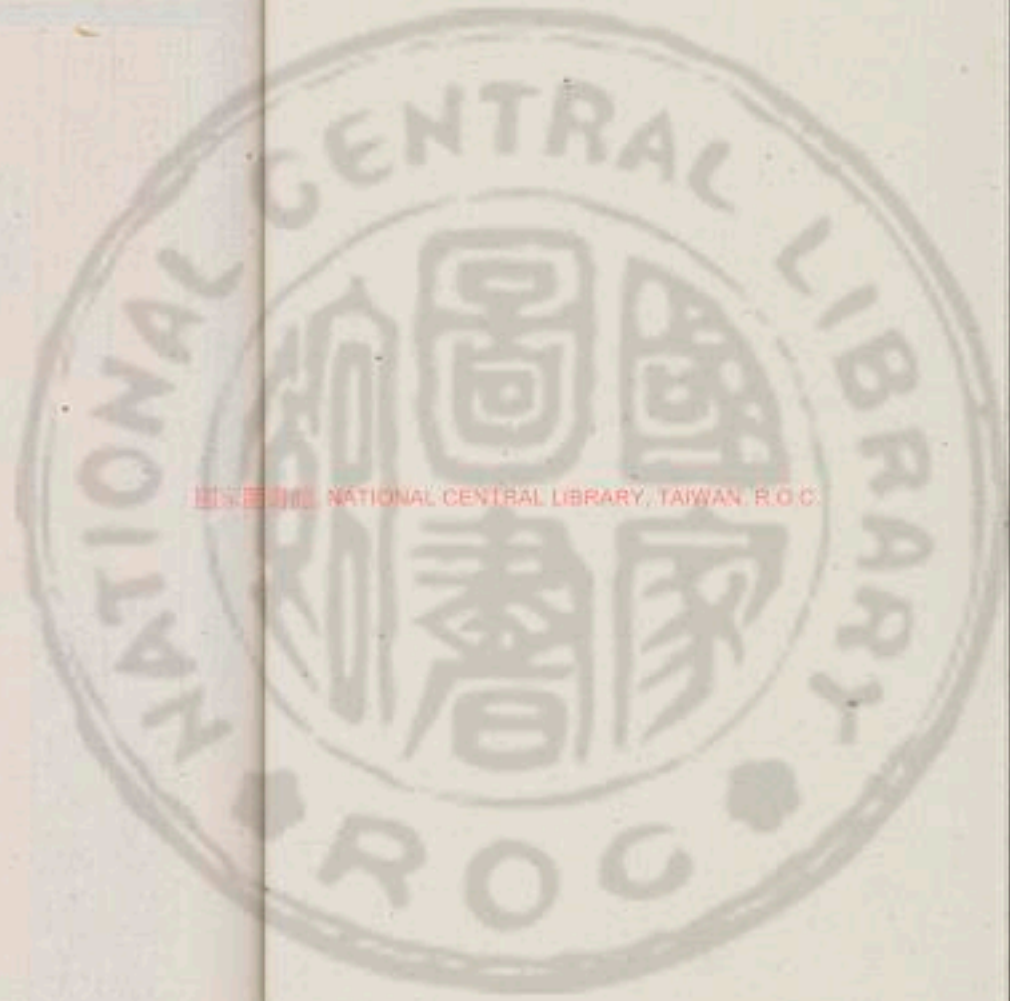




國立中央圖書館 NATIONAL CENTRAL LIBRARY, TAIWAN, R.O.C.



3042319 v.6



國立中央圖書館 NATIONAL CENTRAL LIBRARY, TAIWAN, R.O.C.





金丹正理大全周易參同契解卷中



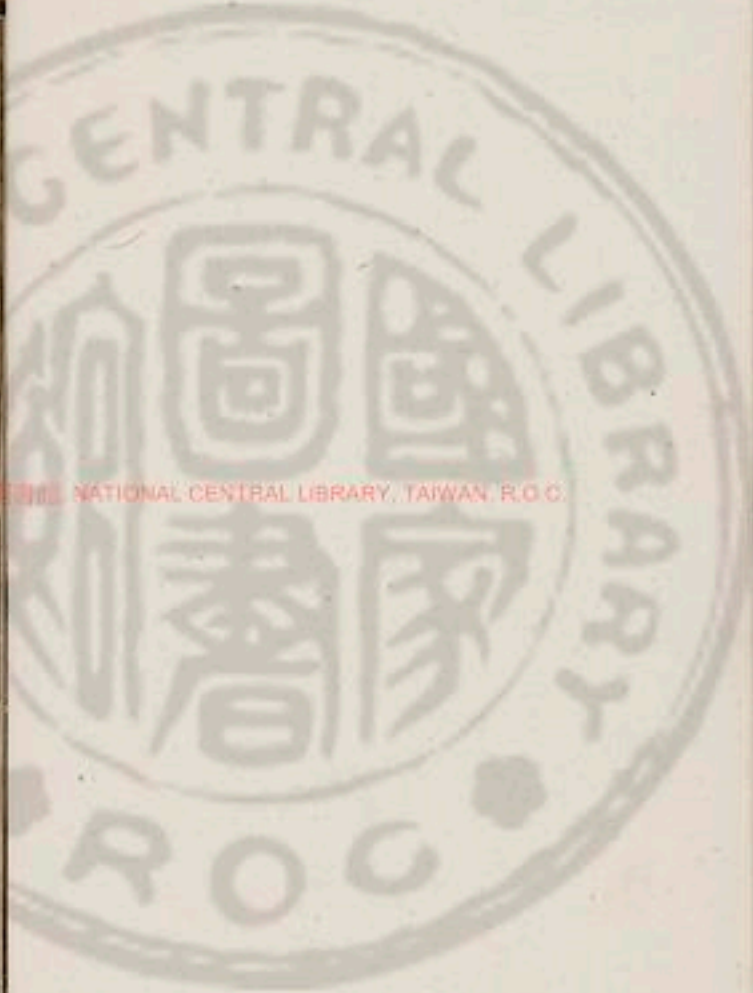
抱一子陳顯微宗道註解

紫霞山人涵塘子編輯

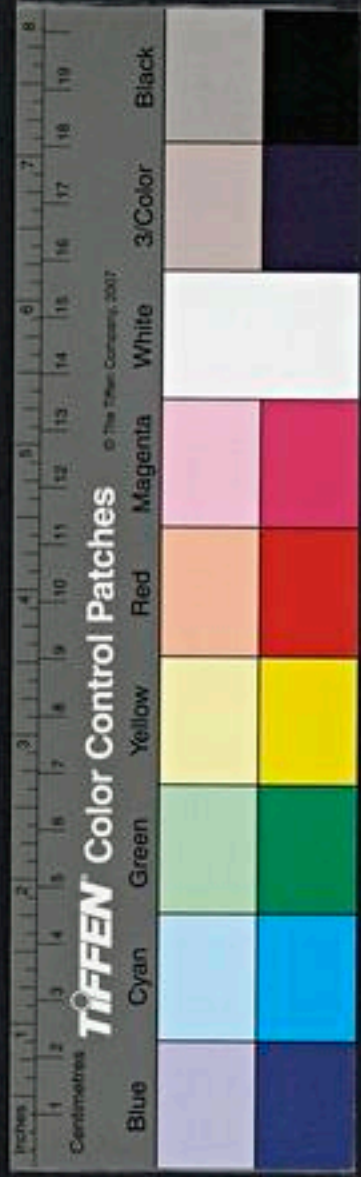
中篇

乾剛坤柔配合相包。陽稟陰度。雄雌相須。須以造化精  
悉乃舒。坎離冠首。光耀垂敷。玄冥難測。不可盡圖。聖人  
揆度。參序元基。四者混沌。徑入虛無。六十卦周。張布為  
輿。龍馬就駕。明君御時。和則隨從。路平不邪。邪道險阻。  
傾危國家。

乾坤剛柔二者配合。適相包含。則自然陽稟與而



NATIONAL CENTRAL LIBRARY, TAIWAN, R.O.C.



陰受藏也。蓋陽雄則播化。陰雌則含受。孤陽不生。孤陰不育。雄雌二者相須。精炁舒布。以成造化。如人受胎。莫不以陰陽相交為之造化。故當以乾坤二卦為始。今云坎離冠首者。蓋乾坤為天地。坎離為日月。天地定位。不能合而為一。而交於其中。合而為一者。日月也。故乾坤為藥之體。坎離為藥之用。所以只言坎離冠首者。以明大藥之用。全在坎離也。是則乾坤為品。而坎離為藥。爾然坎離之用。即於乾坤二休之間。上下往來。飛潛不定。豈易畫圖哉。聖人欲揆度其玄妙。以告學者。惟觀六十雜卦之中。一陽畫一陰爻。或在上。或在下。玄冥難測。但當如明君之御時。而以六十卦為輿。泰然無為。以統駕。則可晏然而順。以徐徐進道。雍容和易。穩路平驅。自始至終。周循諸卦。安有險阻之患。故曰。和則隨。後路平不邪。若不達此。妄行邪徑。則有顛覆之憂。傾危之咎矣。劉海蟾云。莫教翻却紫河車。與此意同。蓋口路離平夷。須防險阻。不可不謹也。君子居其室。出其言善。則千里之外應之。謂萬葉之主。處九重之室。發號出令。順陰陽節藏器。俟時勿違。卦且屯。以子申。蒙用寅。戌。余六十卦。各自有日。



修丹之士。一年處室。方為艱難。所動雖小。所感甚大。如萬乘之君。深居九重。動止語默。關係天和。如易所謂君子居室。應在千里。正可為比。惟當順陰陽之降騰。而行德而進止。如懷至寶。如獲目睛。如養胎兒。如持滿器。俟時之至。不可違於卦月宅則自子至申。當則自寅至戌。其餘諸卦。各自有時。蓋一日兩卦。一時六爻。欲識陰陽。須分晝夜。欲知晝夜。須分晝夜。黑白既分。卦爻斯得。易曰。通乎晝夜之道。而知<sub>也</sub>。

聊陳兩象。未能盡善。立教設刑。當仁施德。逆之者凶。順之者吉。按曆法。今至誠守密。謹候日夜。審察消息。纖介不正。悔吝為誠。

兩象者。屯蒙也。未能究密者。不敢盡泄。火候天機也。學者遇師。得旨依時下手。結絃丹頭。須當按乎曆法。至誠專密。謹候日夜。審察消息。遇陽則進。如當仁而施德。遇陰則退。如立義而設刑。順之者吉。逆之者凶。如其間毫髮不正。則有悔吝存乎其間。而為賊害。如苗中之草。菜鏡中之塵垢。且世人煉丹砂。猶恐水火差誤。况茲金液大丹乎。

二至改運。乖錯委曲。隆冬大者。盛夏霜雪。二分縱橫。不



應漏刻。雨不節。水旱相伐。釜重湧沸。辟異旁出。天見其怪。山崩地裂。孝子用心。感動皇極。近出已口。遠流殊域。或以招禍。或以致福。或興太平。或造兵革。四者之中。由于宵德。

二至者。陰陽之始。從出也。首乖錯其用。則天變隨之。夏雪冬旱。災異斯慘。二分音。陰陽之所交分也。首乖錯其用。則天變亦然。山崩地裂。水旱為災。不可勝言矣。此蓋運火之工。失時差誤。而真胎損害。世界崩摧。孝子喻真。如皇極。喻禍福。或致太平。或致兵革。或以招禍。或以招福。皆由運火之士。宵德所感。召也。煉丹之法。與世法無殊。然治世之所感。召。猶如影響。况奪天地之造化。而與天地合其德。同其運耶。

動靜有常。奉其繩墨。四時順宜。與氣相得。剛柔斷矣。不相涉入。五行守界。不妄盈縮。易行周流。弗伸返覆。

火候禍福。既如前章。則當動靜有常。如循繩墨。不可差四時之宜。自然與二炁相得。剛不侵逾。柔不返縮。或屈或伸。或返或覆。五行周流。各守疆界。方可無虞。

海朔之間。合符行中。混沌鴻濛。化柱相從。滋液潤澤。施





化流通天地神靈不可度量。利用安身。隱形而藏。始於東其箕斗之鄉。旋而右轉。嘔輪吐萌。潛潭見象。發散精光。

至于晦朔之間。則當合符行中。如混沌鴻濛不可度量。蓋牝牡相從。滋液潤澤。施化流通之時也。豈可用之于乎。故利用安身。隱形而藏。却自箕斗之鄉。嘔輪吐萌。發散精光。可也。寒山子詩云。不得露其根。根虛則子墜。蓋体用不同。施功亦異故也。

昂畢之上。三震出為微陽。氣造端。初九潛龍陽以三立。陰以八通。故三日震動。六日三兌行。九式見龍。和平有明。三五德訖。三乾体乃成。九三夕惕。虧折伸符。盛衰漸革。終還其初。三巽繼其統。周濟操持。九四或躍。進退道危。三艮主進止。不得踰時。二十三日。典守弦期。九五飛龍。天位加喜。六五三坤承結。括終始。溫養象子。世為類母。上九亢龍。戰德于野。用九翩翩。為道規矩。陽數已訖。訖則復起。推情合性。轉而相與。

魏君以一月之間。月形圓缺。喻卦象進退。自初三日為一陽。初八日為二陽。十五則三陽全。而乾体就。十六則一陰生。二十三則二陰生。三十日則三陰全。而坤体成。昂畢在公方庚位。如上卷所言。震



庚見西方之意相同。余曾述于前卷。魏君重復言之。從學人深明体用耳。

循據璇璣升降上下。周流六爻。難可察覩。故無常位。為易宗祖。

一日之間。火候周旋如璇璣之運。自子亦上至午降下。周歷六爻。雖無形迹可觀。而坎運造化會之於心。其時靈藥隨口往來。亦降上下。未嘗停止。豈有常位。所以與大易陽生陰降之理。又曰也。謂為易宗祖者。聖人先悟金丹之理。以自修持。起凡入聖。而後述是理於易。以示後人。是知大易之作。本諸大丹。而大丹之道。適易之宗祖也。

朔旦為復。三陽氣始通。出入無疾。立表微剛。黃鍾達子。此乃滋彰。播施柔暖。於蒸得節。

半夜子時。火候起緒也。一陽未生。火候未動。衆陰群居。如衆庶無統。及乎火候既動。陽氣始通。播施和暖。薰蒸萬器。光明既兆。則為萬化發生之主。是時脩煉之士。便能默會進火之機。以微剛為表。準出入往來。收放無疾。自茲以往。漸漸增修。以至純乾。煨煉成寶。大凡初功。尤宜加謹。前輩詩云。夜寒宜向火。護眾到天明。此即播施柔暖。於蒸得常之



義也。

臨三爐施條開路正光。光曜漸進。日以益長。丑之大呂。結正低昂。

丑時進二陽火候也。至是則光耀漸進。開玄路。正光明也。陽自下生。當就下結。其時用功正低。待過此一爻。漸以放仰。以陟化機。故曰結正低昂。

仰以成泰。三剛柔並隆。陰陽交接。小往大來。輻輳於寅。運而趨時。

寅時進三陽火候也。至是則剛柔交分。陰陽各半。上水下火。是則精水上騰。神火下仰。仰者欲升騰。者欲降陰陽交接。小往大來。造化輻輳於此。

漸歷大壯。三俠列卯門。榆莢隨落。還歸本根。刑德相負。晝夜始分。

卯時進四陽沐浴之候也。其時晝夜始分。生殺相半。萬物至春敷榮。而榆莢至是獨落。蓋榆莢應星。星至曉隱。以金丹與森羅萬象相參。而萬象森羅亦生於日月故也。

大陰以退陽升。而前洗濯羽翮。振索宿塵。

辰時進五陽火候也。至是則五陽上升。水源清澄。如禽出水振洗羽翼。將欲奮飛。為冲天之舉矣。



乾三德盛明。廣被四隣。陽終於巳中而相于。

巳時進六陽火候也。至是則純乾體就。月圓水滿。光感神盈。正而不偏。圓而不缺。光被四表。明遍十方矣。

姤三始紀緒。履霜最先。井底寒泉。午為蕤賓。寅伏於陰。陰為主人。

午時退一陰符候也。至是則陰為主而陽為客。苟不識主中賓。賓中主。則左之毫厘為害。不細。勿以一陰方萌。未能為害。奈何。井底寒泉。而履霜。冰至前。聖所以切切論。黃王之分者。以此。

遯三去位。收斂其精。德侯時。棲遲昧冥。

未時退二陰符候也。

否三塞不通。萌者不生。陰伸陽屈。沒陽姓名。

申時退三陰符候也。

觀三其權重。祭仲秋情。任蓄微穉。老枯復榮。薺麥並。雙因冒以生。

酉時退四陰符。沐浴候也。薺麥應日。故至八月。芽藥日。魂胎於酉也。木至是而胎。藏土至是而沐浴。故酉為沐浴之候。

剝三爛肢體。消滅其形。化氣既竭。亡矢至神。



戌時退五陰符候也。

道窮則返歸乎坤☷元。恒順地理承天布宣。

亥時退六陰符候也。

玄幽遠渺。隔闕相應。度育種陰陽之源。寥廓恍惚。莫知其端。先迷失軌。復為主君。無平主。破道之自然。變易更盛。消息相應。終坤始復。如循連環。帝王乘御。千載常存。

磁石吸鉄。陽燧取火。方諸取水。皆陰陽相感。隔碍相通之理。豈能測其端。倪瓚修丹之功。始若迷昧。及乎火候既終。并刀既熟。方知身為世尊。如帝王之乘御矣。此道豈外乎。終坤始復之機。我魏君重復言之。可謂明之尽矣。

將欲養性。延命卻期。審思後不當慮其先。人所稟軀。体本一無。元精雲布。因炁託初。

夫血氣之屬。各有性。而性未嘗不出於正也。血氣之屬。各有命。而命未嘗不出於情也。然性本正矣。及乎迷失真性。而淪溺於邪。躐甚至為凶人。為蛇。為蝎。為異類。變其性。而為邪性者。有矣。命本情矣。及乎明心見性。了知一切眾生。各因淫慾。而正斯命。於是煉精化炁。入聖超凡。變其命。而為正命者。



有矣知性之本然後能後知命之正然後能延試  
思夫人之始初稟受形軀之時本一正性也而父  
母交精元氣雲布果出於正耶果出於情耶圓覺  
經謂命因慾有與此同旨

陰陽為度魂魄所居陽神日魂陰神月魄魂之與魄互  
為宅舍性主處內立置鄞鄂情主營外築垣城郭城郭  
完全人物乃安爰斯之時情合乾坤乾動而直炁布精  
流坤靜而翕為道舍廬剛施而退柔化以滋九還七返  
八歸六居男白女赤金火相拘則水定火五行之初上  
善若水清而無瑕道之形象真難圖變而分布各自

獨居

夫情性生於魂魄魂魄生於明暗明暗生乎日月  
日月生於陰陽聖人以乾坤剛柔動靜闔闢之機  
推測之此大丹之道所以契大易也其爻不出乎  
以陰陽為度也故日出於卯則天明而魂感日入  
於酉則天暗而魄感魂為陽神魄為陰神魂以書  
為室魄以夜為宅其實不出乎明暗二機也夫人  
書明則用魂用神而魂体本性也夜暗則歸精歸  
魄精魄本命也命生情故以精魄為城郭性生心  
故存心神為鄞鄂城郭固堅人物乃安當斯之時



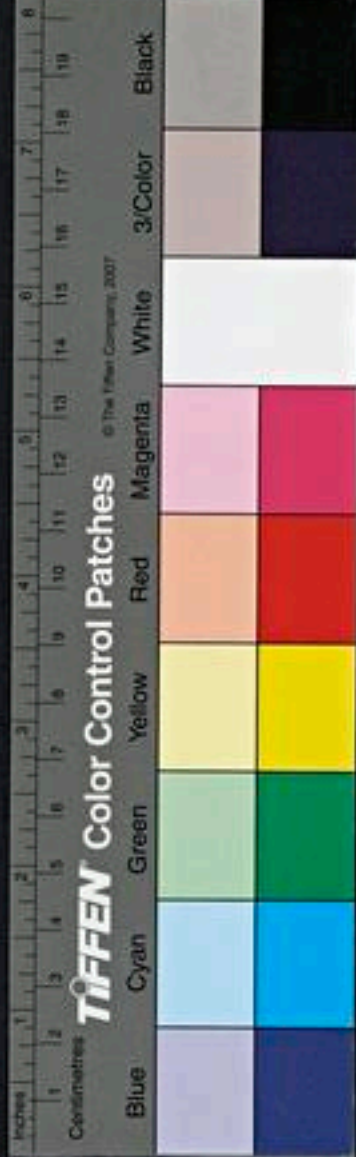
以情營外然後乾坤合而剛柔動靜闔闢之理得矣於是一運之氣周乎太空升降混淪俱化真土九金八木七火六水還返歸居皆入於土矣歸土則五行全而萬物生其中男見白形女呈赤色蓋五行聚會而金火相拘火煉金而金櫃木如湯在鼎而玉鼎湯煎如鼎在炒而金炒火熾只言水金火三者摠在土中言火則自然有木造化既成密凝汞結於鼎中則水之為功又善之上者也至寶無暇至真唯揆火候既足五行分布則又各自獨居而不相陵犯也

類如鷄子黑白相扶縱橫一寸以為始初四肢五臟筋骨乃俱。彌歷十月脫出其胞骨弱可捲肉滑若鉛。

縱廣一寸橫微狹焉。法身在其中矣前輩有云爭如跳出珠光內。湧身直到紫微宮。



陽燧以取火非日不生光。方諸非星月安能得水漿。二炁玄且遠感化尚相通。何況近存身切在于心腎。陰陽

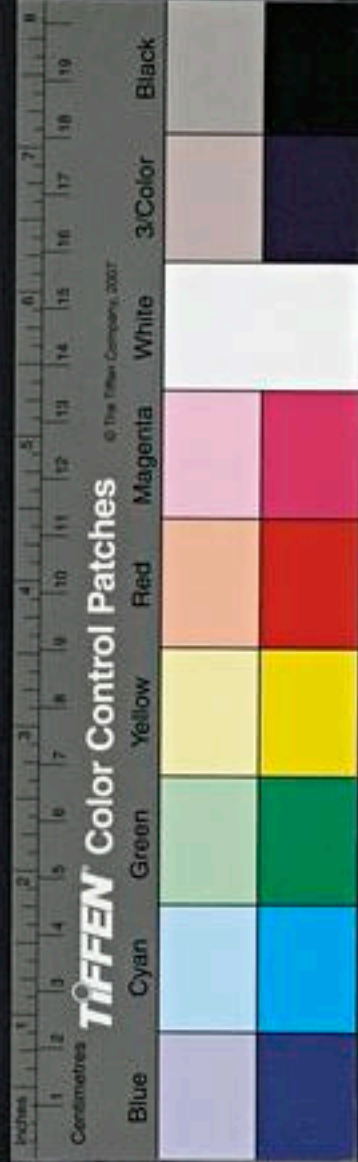


配日月水火為效徵

陽燧者煉五色石作鏡向日以艾取火淮南子謂之火方諸又有水方諸以水晶為珠向月取水又謂之陰燧陽燧方諸若不假日月則不能生水取火人身之中陰陽升降與天地造化同運其間水火交通之理亦豈外乎日月往來交會之機以求証效哉

耳目口三竅固塞勿發通真入潛深淵浮游守規中旋曲以視聽聞聞皆合同為己之樞軸動靜不竭窮際內營衛坎乃不用聰必合不以談希言順鴻濛三者既關鍵緩體處空房委志歸虛無無念以為常証難以推移心專不縱橫寢寐神相抱覺寤候存亡顏容浸以潤骨節益堅強排卻衆陰邪然後立正陽修之不輟休庶炁雲兩行淫淫如春澤液液象解冰後頭流達足究竟復上昇往來洞無極怫怫被空中返者道之驗弱者德之柄耘鋤宿污穢細微得調暢濁者清之路昏久則昭明

耳不聽則坎水內澄目不視則離火內營口不言則兌金不鳴三者既閉則真人優游於其中須用無念無慮不可愁勞委志虛無心專不逸緩休處





空房者無他意也。蓋欲人守雌抱一，緩弱其體，獨處空房之中，寢寐則神相抱，覺寤則審候存，自然後卦卻陰邪，純陽積聚，一身之中，太和充溢，象解冰之液，液如春澤之融融，庶无雲行，如雨如霧，上下往來，從頭達足，修之不輟，污穢盡除，筋骨調暢，顏容光潤，骨節堅強，血化白膏，神形俱妙。但七門既返，殆若亡生，百脉俱沉，形氣消盡，力背不支，昏濁如醉，此乃道之驗德之柄也。昏者明之基，濁者清之源，自茲以往，圓明洞照，震徹靈通，莫不自昏濁始也。

世入好小術，不審道淺深，棄正從邪，徑欲速闕，不通猶言不任杖聲者，聽宮高，沒水捕雉兔，登山索魚龍，植麥欲穫黍，運規以求方，竭力勞精神，終年不見功，欲知服食法事約而不繁。

世人棄正從邪，嗜好小術，徒勞心力，至了無成焉。知大道之妙，至簡至易，約而不繁者哉。

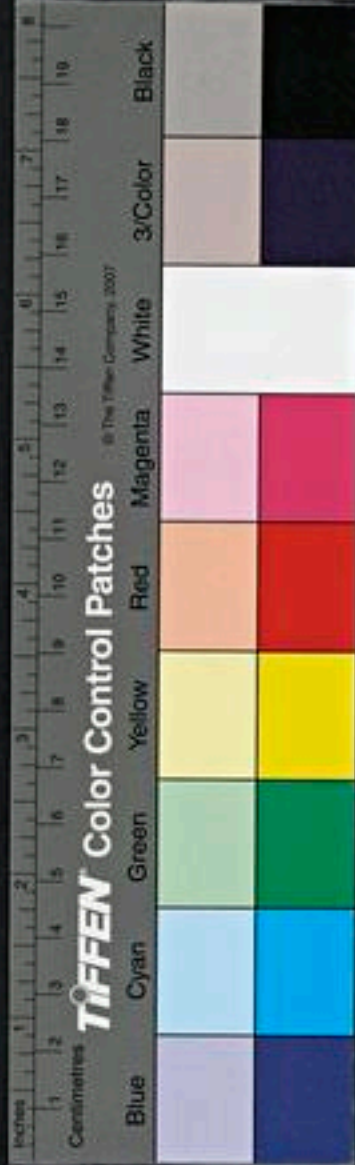
太陽流珠，常欲去人，卒得金華，轉而相因，化為白液，凝而至堅。金華先唱，有頃之間，解化為水，馬齒琅玕，陽乃往和，情性自然，迫促時陰，拘蓄禁門，慈母養育，孝子報恩，嚴父施令，教勅子孫，五行錯王，相據以生，火性銷金。



金伐木禁三五與一。天地至精可以口訣難以書傳。人命在卯日出於卯而萬物仰之以生是則萬物皆借太陽之精以立命矣。太陽流珠者命寶也。其此命寶寓神則營營而亂思亂思則逐物而遷化矣。寓精則持盈而難保難保則挽念欲泄矣。故曰常欲去人但世人之知是理者鮮矣。雖知之而能存者又鮮矣。然太陽之寶木木魂之精若得金華而制伏之則化為白液凝作黃芽如馬蔴琅玕之狀。拘蓄西門而成變化。其法以五行吞啖之理如父驅子如子投母似母養育以子報恩故先用火鎖金次用金伐木皆如嚴父之驅子然後化為水水者木之母也故曰母育復凝成金水者金之子自子變母故曰報恩其要不出三五與一所謂三五都三箇字。古今明老實然稀苟不遇至人授之口訣豈可輕易以文字窺測天機也耶。

象彼仲冬節草木皆催傷佐陽詰費旅人君深自藏象時順節令閉口不用談天道甚浩廣太元無形容虛寂不可覩。臣郭以消亡謬誤失事緒言還自敗傷別序斯四象以曉後生言。

仲冬之節萬物歸根當斯之時造化難測觀天天



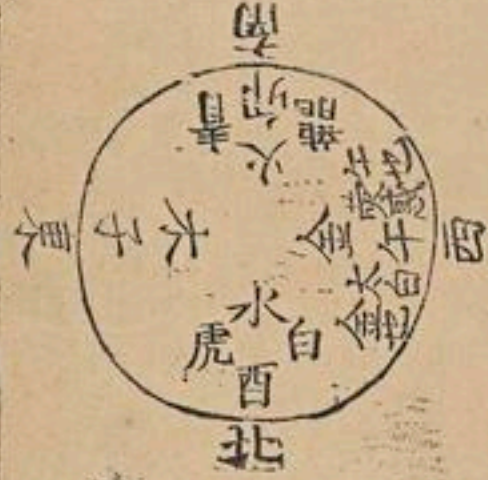
道則閉塞不通。浩廣而難知。察彼大玄。則虛寂隱淪。無形之可覩。果何據而測造化之機耶。魏君別序四象以示後來。具于下章。

子當右轉。午乃東旋。卯酉界隔。主客二名。龍呼于虎。虎吸龍精。兩相飲食。俱相啗。遂相啣。嚙嚼相吞。焚惑守西。大白經天。殺氣所臨。何有不傾。狸犬守鼠。鳥雀畏鷓。各得其功。何敢有聲。

子從右轉。來東卯。午從東旋。來西酉。皆越九轉也。如此則龍從火裏出。虎向水中生。焚惑守西而制金。大白經天而畫鳥笑。自然龍呼於虎。虎吸龍精。

狸犬假虎威而制鼠。鳥雀望日鳥而畏鷓。各得其功。不敢出氣。此皆五行相制之理。而容不然者如此。

### 四象之圖



不得其理。難以妄言。竭殫家產。妻子飢貧。自古及今。好者。億人。訖不詣。遇希有。能成。廣求名藥。與道乖殊。如審遭逢。覩其端緒。以類相況。揆物終始。

不得其理。徒求外藥。枉費資財。一旦遭逢。覩其端緒。則能奪天地之造化。揆萬物之終始。如矣。

五行相尅。更為父母。母含滋液。父主稟與。凝精流形。金石不朽。寒尊不泄。得為成道。少卒見影。呼谷傳響。豈不靈哉。天地舒象。若以野葛一寸。巴豆一兩。入喉。輒僵。不得俛仰。當此之時。雖周文操。著孔子占泉。前鵠操。鐵巫咸扣鼓。安能令甦。復起馳走。

夫人之命。既可使之速死。亦可使之長生。毒藥入口。雖聖哲不能復甦。刀圭下咽。雖鬼神不能強害。神靈之妙。尽在虛明。本五行變化之機。實大造發生之體。故立竿見影。皆神火之靈明。而呼谷聞聲。亦神靈之應。靈冥金石難朽。本出於虛無。而鉛汞至靈。實生於造化。可謂恍惚中有物。杳冥中有精。非天下之至神。孰得而知之哉。

河上姤女。靈而最神。得火則飛。不見埃塵。鬼隱龍匿。莫測所存。欲將制之。黃芽為根。

北方正炁。變為姤女。見火則飛騰。出沒隱匿。無常。



若煉鍊黃芽方能制伏如鬼子母入琉璃鉢中神通無所施矣得吾道之高者自能知之。

物無陰陽遠天背元牝鷄自卵其雛不全夫何故乎配合未連三五不交剛柔離分施化之精天地自然猶火動而炎上水流而潤下非有師導使其然也資始統政不可復改觀夫雌雄交妬之時剛柔相結而不可解得其箴符非有工巧以制御之若男生而伏女偃其軀稟乎胞胎受炁元初非徒生時着而見之及其死也亦復效之此非父母教令其然本在交媾定置始先。

張紫陽詩云莫犯孤陰謂有陽獨修一物轉羸危

鍾離先生詩云莫謂此身云是道獨修一物是孤陰演知一陰一陽之謂道男女始精萬物化生而後可語還丹矣苟二物不合三五不交水火未濟剛柔離分則陰陽隔絕天地閉塞所謂偏陰偏陽謂之疾也。

坎男為月。離女為日。日以施德。月以舒光。月受日化。體不虧傷。陽失其契。陰侵其明。晦朔薄蝕。掩胃相傾。陽消其形。陰凌爰生。男女相湏。含吐以滋。雌雄錯雜。以類相求。

天地所以能長久者。以日月往來。陰陽交會相資。



以發光輝。一統失度則有薄蝕之患。人之坎離猶天地之日月也。能以類盜天地之機乎。金化為水。水性周章。火化為土。水不得行。故男動外施。女靜內藏。溢度過節。為女所拘魄。以鈐魂。不得淫奢。不寒不暑。遲退合時。各得其和。俱吐証符。

此言金木為夫妻。水火為配耦之妙。金生水。水性濕。尚無土以制之。則未免過溢之患。木生火。火生土。土生而後水不得行。拍收藏蓄。而與火為配耦。是則金木相剋。得為夫婦者。假火之力也。水火相剋。而為配耦者。假土之力也。然後進退合時。各得其和。而隨時變現。俱吐証符矣。

丹砂木精。得金乃并。金水合處。木火為侶。四者混沌。列為龍虎。龍陽數奇。虎陰數偶。肝青為父。肺白為母。腎黑為子。脾黃為祖。子五行始。三物一家。都歸戊己。

金木甲庚相資為用者。彼此懷真土也。金四與水一。合化土五。木三與火二。合化土五。雖東木之龍。西金之虎。東三西四。奇偶不齊。及乎分作三家。合成一舍。則都歸戊己矣。

剛柔迭興。更歷分部。龍西虎東。建緯卯酉。刑德並會。相見以喜。刑王伏殺。德主生起。二月榆落。魁臨於卯。八月



麥生天罡擬酉子南午北互為綱紀。一九之數終而復始。含元履危播精於子。



自子至巳為乾剛自午至亥為坤柔識此迭興之理則自然龍西震東子南午北建緯卯酉生起殺伏互為綱紀各得時矣二月木生起而西酉臨之故榆死歸根八月木殺伏而東卯臨之故薺麥發生自西卯順行九轉然後見南方之子自東酉逆行九轉然後見北方之震危此一九之數含元履危播精於子者此也。

關關雉鳩在河之洲窈窕淑女君子好求雄不獨處雌不孤居玄武龜蛇蟠虬相扶以明牝牡竟當相須假使二女共窈窕色甚姝令蘇秦通言張義結媒發辯利古



奮舒美辭。推心調諧。合為夫妻。敬髮腐齒。終不相知。若  
藥物非種。名類不同。分刻參差。失其紀綱。雖黃帝臨爐。  
太乙執火。八公擣煉。淮南調合。立字崇壇。王為階陛。麟  
脯鳳脂。把籍長跪。禱祝神祇。請哀諸鬼。沐浴齋戒。冀有  
肝望。亦猶和膠補釜。以礪塗瘡。去冷加水。除熱用湯。雅  
龜舞蛇。愈見乖張。

此言一陰一陽之謂道。偏陰偏陽之謂疾。苟得其  
配。不勞餘力。自然交通。以<sub>此</sub>聖服。苟不得其配。則  
徒勞萬腋。枉費神思。終不可得。愈見乖張矣。

金丹正理大全周易參同契解卷中終

金丹正理大全周易參同契解卷下

抱一子陳顯微宗道註解

紫霄山人涵蟾子編輯

下篇

惟昔聖賢懷玄抱真。服煉九鼎。化跡隱倫。含精養神。通  
德三光。津液腴理。筋骨緻堅。衆邪辟除。正氣常存。累積  
長久。變形而仙。憂憫後生。好道之徒。爾隨傍風。采指畫古  
今。著為圖籍。開示後昆。露覓枝條。德藏本根。託號諸石。  
覆謬衆文學者。得之韞櫝。終身子繼。父業孫踵。祖先舉  
世迷感。竟無見聞。遂使宦者不仕。農夫失耘。商人棄貨。





奮舒美辭。推心調諧。合為夫妻。敬髮腐齒。終不相知。若  
藥物非種。名類不同。分刻參差。失其紀綱。雖黃帝臨爐。  
太乙執火。八公擣煉。淮南調合。立字崇壇。王為階陛。麟  
脯鳳脂。把籍長跪。禱祝神祇。請哀諸鬼。沐浴齋戒。冀有  
肝望。亦猶和膠補釜。以礪塗瘡。去冷加水。除熱用湯。雅  
龜舞蛇。愈見乖張。

此言一陰一陽之謂道。偏陰偏陽之謂疾。苟得其  
配。不勞餘力。自然交通。以<sub>此</sub>聖服。苟不得其配。則  
徒勞萬股。枉費神思。終不可得。愈見乖張矣。

金丹正理大全周易參同契解卷中終

金丹正理大全周易參同契解卷下

抱一子陳顯微宗道註解  
紫霄山人涵蟾子編輯

下篇

惟昔聖賢懷玄抱真。服煉九鼎。化跡隱倫。含精養神。通  
德三光。津液腴理。筋骨緻堅。聚邪辟除。止氣常存。累積  
長久。變形而仙。憂憫後生。好道之徒。爾隨傍風。采指畫古  
今。著為圖籍。開示後昆。露覓枝條。德藏本根。託號諸石。  
覆謬衆文學者。得之韞櫝。終身子繼。父業孫踵。祖先舉  
世迷感。竟無見聞。遂使宦者不仕。農夫失耘。商人棄貨。



法象圖



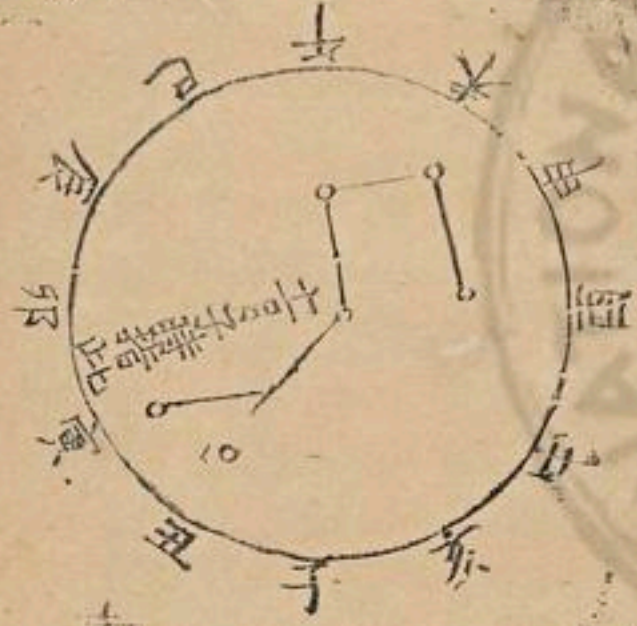
水流注于海。大地之北。雄兮。徘徊于與午。寅申陰陽。且  
兮。出入復結。始循斗而招擇兮。執衡定元紀。

者退自改。閔鑿有低昂兮。害悉遂奔走。江淮之枯竭兮。  
法象莫大乎天地兮。玄清救萬里。河鼓臨星紀兮。人民  
皆驚駭。悲影要前節兮。九年被凶外。皇上覽視之兮。主  
魏君慮世人不達其故。又指古之聖賢。懷玄抱真。  
莫不服食九鼎。通德三光。故除邪存正。化形而仙。  
憂憫後生。好道之流。將仙經妄行箋註。不惟自無  
見聞。亦并與其子孫迷惑。故甚傷之。又述此篇。

志士家貧。言宜傷之。定錄此文字。約易思事。省不繁。披  
列其終核實。可觀分兩有效。因而相循。故為亂辭。孔毅  
其門知者。審思用意。恭焉。



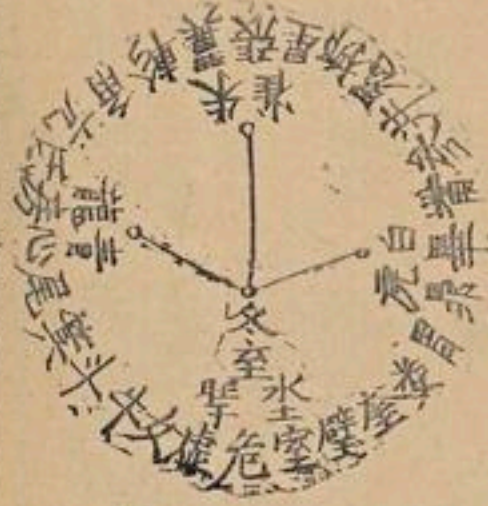
圖入出陽陰中寅



升熬於甌山兮。炎火張設下白虎。唱道前兮。滄液和於後。朱雀翔翔戲兮。飛揚色五彩。遭遇羅網施兮。壓之不得舉。數嗽聲甚悲兮。嬰兒之慕母。顛倒煎湯鑊兮。摧折傷毛羽。漏刻未過半兮。魚鱗狎鬣起。五色象炫耀兮。變化無常。主滴滴昂沸馳兮。暴湧不休。止接連重疊累兮。犬牙相錯。距形如仲冬。冰兮。珊瑚吐鍾乳。雀窠而雜廁兮。交積相支柱。

此段魏君全彭玄閑法象以示人也。

陰陽得其配兮。淡泊而相守。青龍處房六兮。春華震東卯。白虎在昴七兮。秋立兌西酉。朱雀在張二兮。正陰離南午。三者俱米朝兮。屬為親侶本之。但二物兮。末而為三五。三五之與一兮。都集歸二所。治之如上科兮。日數亦取甫。



先白而後黃兮。赤黑達表裏名曰第一鼎兮。食如大黍米。自然之所為兮。非有邪偽道若山澤蒸相蒸兮。與雲而為雨泥竭遂成塵兮。火滅化為土。若藥染為黃兮。似監成綠。組皮革煮成膠兮。麴藥化為酒。同類易施功兮。非種難為巧。惟斯之妙術兮。審諦不誑語。傳於億世後兮。昭然自可考。煥若星經漢兮。曷如水宗海。息之務令熟兮。逐復視上下。千周燦彬彬兮。萬遍將可睹。神明或告人兮。心靈乍自悟。探端索其緒兮。必得其門戶。天道無窮莫兮。常傳與賢者。

大丹九鼎者謂神丹大九轉之功也。此乃無上至

真超出三界之上。藥至於第一鼎之丹。亦須小九

轉之功。足備方成黍米之狀。此玄珠之象也。其狀

或白或黃或青或黑或赤。初無定色。又如真珠之

狀。古人謂之摩尼寶珠。常現五色。又曰。体似真珠

狀。丹砂本非赤。皆親詣之語。其他妄言形容。指畫

千般。自詎何益。與其未識而妄言招譴。曷若勤懃

跟蹤。參師訪道。必到親見之地。然後立言。亦未為

晚。縱得之於身。不立言亦何害。魏君奉勸孝者。且

熟讀是書。千周萬遍。至誠不怠。或感神明告人。或

得心靈自悟。自然探其端倪。得其門戶。所謂天道



無適無莫常傳與賢者是也。愚嘗述立聖篇首篇云。大道無私感即來神仙。此語豈虛哉。苟非着意求証。未爭悟天機。脫聖胎。亦此意也。

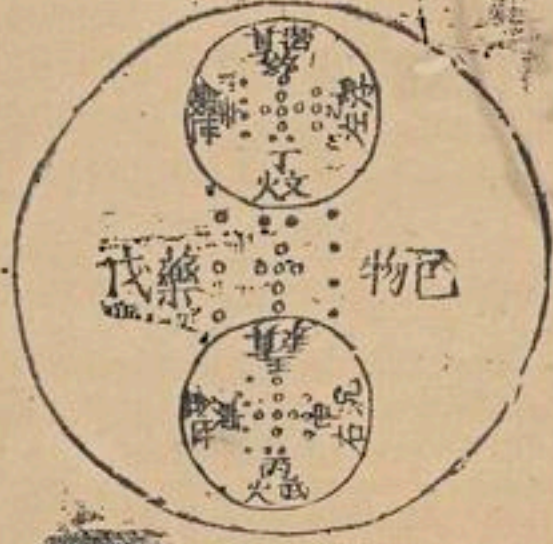
恭同。碧者。數陳。梗槩。不能純一。泛濫而說。纖微未備。闕畧。彭之。庸人。更撰錄。補塞遺。脫潤色。幽深。鈞接。相逮。旨意等。齊。所。遂。不。肯。故。復。作。此。命。五。相。類。則。大。易。之。情。性。明之。盡。矣。

五行相得而各有合

乙浮左丁火巳物辛金癸水

三木二火五土四金一水

甲沉右丙火戊土庚金壬水



大易情性。各如其度。黃學。用究較。而可御爐火之事。真



有所據。三道由一俱出露。

大矣哉。道之為道也。生育天地。長養萬物。造化不能。述聖人不能名。代義由其度。而作易黃老。究其妙。而得虛無自然之理。炉火盜其機。而得燒金乾汞之方。是皆仰觀法察。遠取近用。或寓於言。或修於身。或託於物。事分三道。則歸一也。

枝葉華葉果實。齒布正在根株。不失其素。誠心所言。審而不誤。

道不在言。言猶枝葉華葉也。因言會意。意猶果實。而齒布也。因意會道。道猶根株也。枝葉易見。果實易知。而根株則難見。難知也。言則易知。意則易會。而造道之妙者。鮮矣。然而根株雖隱。發露於葉華。大道幽玄。發明於言語。况魏君誠心之言。審而不謬。在學者深造自得之耳。

會稽鄙夫。幽谷朽生。挾懷朴素。不樂權榮。棲遲僻陋。忽畧利名。執守恬淡。希時安平。晏然閑居。乃撰斯文。歌叙大易。三聖遺言。發其旨趣。統其論。

魏君生於東漢。會稽上虞人也。挾朴懷素。忽畧利名。隱居學道。潛默修真。不知師授。誰氏深造。道玄得六一火符金液九轉大還神丹之妙。既以利己。



又以利人乃撰斯文開示後學其功大矣其德盛矣而猶以鄙朽自牧至人謙晦如此哉此書與三聖所作大易意趣大統相合故命曰參同契云爾務在順理宣攝精神神化流通四海和平表以為曆萬世可循序以密政行之不繁引內養性黃老自然含德之厚歸根返元近在我心不離己身抱一毋舍可以長存配以服食雄雌設陳擬除武都八石棄捐審用成物世俗所珍

讀是書者務在順大易想參之理近求諸己優其間所言神通變化之因緣之於精神心術之微則入神致用之妙得矣入神致用之妙得則仙道成矣豈惟學仙學道者賴是書哉序以御政則行不繁而四海平表以為曆則神化通而萬世法引內養性則合黃老自然之道含歸真返元之德配以服食則設雄雌制伏之事但世人不當認為外藥耳苟妄認為外藥則武都雄黃四神八石之類煉而服之去道遠矣審其用而為爐火之術則能煉世銀而為黃金乾水銀而為白金亦可為世俗所珍也

羅列三條枝莖相連同出異名皆由一門非徒累句語





偶斯文殆有其真。磔磔可觀。使予數偽。却被贅意。命泰  
同契。設覽其端。辭寡意大。後嗣宜遵。變時玄宮。保託丘  
山。循遊寥廓。與鬼為隣。化形而仙。淪寤無聲。百世而下  
遨遊。人間敷陳。羽翻東西。南傾堯湯。厄際水旱。隔并柯  
葉。萎黃矣。其華榮。吉人相乘。負安穩。可長生。

此書三篇。大率首尾辭旨相似。魏君發明丹道。再  
三敷叙。重復其言者。蓋欲學者首尾相參。易於曉  
會。故其言謂此書三條。皆枝並相連。其辭言雖取  
喻不同。似出異路。其實一門而已。豈徒然語偶累  
句以求美。誦耶。意誠至理。際路可觀。因命曰泰

同契者。魏君自取異名也。既以是書示後世。則魏  
君自是隱矣。遂變時去害。依山托迹。形化而仙。至  
於百世之下。遨遊人間。游戲三界。指示玄門。濟度  
群品。則未嘗不敷陳羽翬。借便於人也。何異孔子  
十翼易經乎。魏君豈一日忘天下乎。然魏君之旨。  
則在夫使東木。南少。西金。三物歸於一家。如前篇  
二者俱來。朝之義。使父尋文會旨也。至於道成之  
後。身外有身。如吉人相乘。負無往而不自由。雖當  
堯之洪水。湯之大旱。萬物萎黃。海變桑田。而其一  
靈妙有。乘真金法。乃性來自如。出入無礙。可謂安



穩獲長生矣。

鼎器數

圖三五。



鼎身周圍一尺五寸以象三五之數蓋圖十五則

坐垂溫。

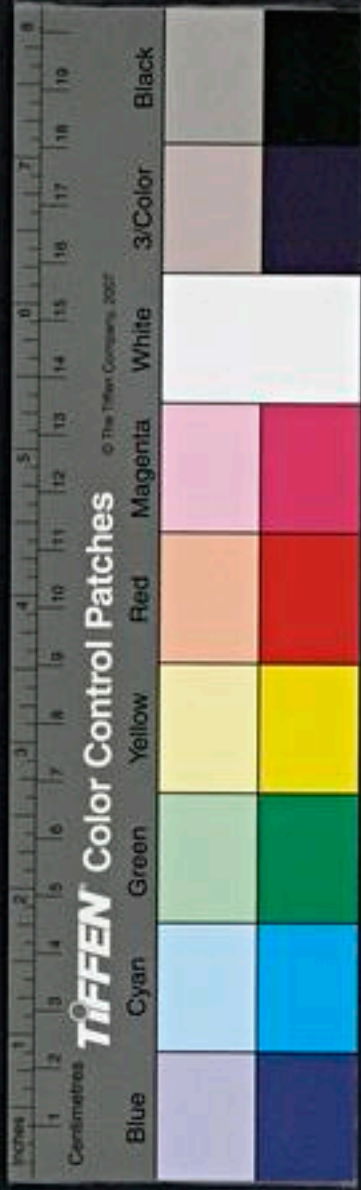
鼎象人身象鼎使口齊心心齊腹如是而坐垂  
溫者用火不必猛酌謂溫溫鉛鼎是也。

陰任上陽下奔。

首尾武中間文。

進陽火則子丑寅為首辰巳為尾退陰符則午未  
申為首戌亥為尾首尾俱用武火至中宮沐浴則  
用文火也。

始七十終三旬。



始終百日之功聖胎已就矣。

三百善調勻。

百日之後更須謹調二百六十日火候足成二百六十日滿一周年之功也。

陰火白黃芽鉛。

陰真君詩云。火候過陰為太白是也。陰黑也。黑中用白。陰中用陽也。至寶得陰火方變作黃芽。產於陰方黑鉛故也。

兩七聚輔翼人。

陰真君神室歌曰。石上金丹生死長。七蓋七者火徑五寸也。三五者謂東三南二一五也。中五二五也。北一西四三五也。本一太極。○之中而含三五之妙。變五行為三五。變三五為一○金丹之妙。於於是矣。故曰器象焉。

寸一分。

厚一寸一分。

口四八。

四象八卦合之十二也。鼎口周圍一尺二寸以象一日十二時。循環十二位。而不出鼎口之義也。兩寸唇。



鼎唇厚二寸。如兩層之狀。象乾坤兩儀橐籥之形。亦如人有重唇也。

長天二寸。

鼎高一尺二寸。象一年十二月。表周年火候滿於一鼎。自十一月。鼎底陽生一寸。至周歲則滿。鼎矣。厚薄均。

鼎上下厚薄均勻。表安於立。鼎無偏頗不均之處。腹齊三。

安置鼎器。須要平正。使鼎口齊。鼎心。鼎心齊。鼎腹三者既齊。始無傾側之患。

樂道者。尋其根。審五行。定銖分。

是理不出乎五行。苟好道。參玄。尋其根源。審五行之細微。定銖分之輕重。則默而識之。不待口傳而自悟解。在學者專心致意。精思入神而已。諦思之不須論。深藏守。莫傳文。

學道之士。苟能因文悟解。則必傳諸文字。漏泄天機。切在隱秘。深藏。毋遺輕泄之譴。

御白鶴方。駕龍鱗。遊太虛。謁元君。受天圖。方號真人。丹成之後。白鶴龍鱗。在我神通。自能變化。非出於外來也。世有不知修煉。積功累行。可致神仙。而妄



想求真有晝夜翹思而待天詔者豈不謬哉至有  
為鬼神所迷妖怪所感化作龍輿鳳輦騰雲駕霧  
卒陷狐魅者多矣又豈知變化自我者為正自外  
來者未始不出於邪怪也學者可不知之。

後序

丹經紫書行于世者多矣惟魏伯陽依金碧龍虎經託  
易象作參同契數叙丹法最為精詳曰真人之敬嘗曰  
金碧參同不計年妙中妙兮玄中之高象先詩亦云金  
碧龍虎參同契留為萬古丹中王蓋羨之至也越郡舊  
有彭真一註本僕曩得之玩讀無慮數過而辭深義隱  
之成數也所貴生界亦用七死界亦用七故曰生  
死長七於陰陽兩界用火不差則兩火聚而自然  
輔翼其中之真人矣。

瞻理腦定昇玄子處中得安存。

嬰兒在鼎戀玄而住天玄在上則嬰兒隨昇愛獲  
安存莫着外境欲知端的意比斗面南看。

來去遊不出門漸成大情性純。

閉固微密使無漏泄之虞則聖體漸大而情性愈  
純矣。

却歸一還本源。



聖胎既就。火候既終。則歸一還源也。

至一周。甚辛勤。密防獲莫迷惑。

一年火候。甚是辛勤。在修煉之士。尤宜密加防護。惺惺不迷可也。

途路遠復幽玄。

前輩詩云。一粒還丹。天似拳。時人服之。便登仙。莫教些子塵緣。隔阻。滿蓬萊。路八千。

若達此會。乾坤乃圭。靈淨魄魂。

修真至此。方能曉會乾坤之理。而盜天地之化機。曰。斂刀圭。使魂靈魄聖也。

邈不可窺。和諸江湖學仙之流。亦莫不以是病。祇嘆曰。道淵乎。哉。歲在甲辰。陽月下弦日。天錫緣幸。獲遇抱一先生。陳君下山陰之大雲。明年夏五圓日。在遇於在所。之佑聖觀。先生且語僕曰。子志於道。更當為道立功。吾嘗徇友人之請。作恭同契解一編。中所著辭。率皆直指。漏露丹秘。曾無留機。寔欲開後學冥昧之途。不敢為古書幽深之語。子能謀為傳行計。善行豈小哉。僕既受其書。篝燈靜讀。玄玄之妙。朗在目前。不惟魏君本旨赫然彰明。而諸經書所秘而不敢言者。且昭揭於此矣。即舉手讚曰。吾先生可謂慈仁之至。而是書可謂讀恭同契。

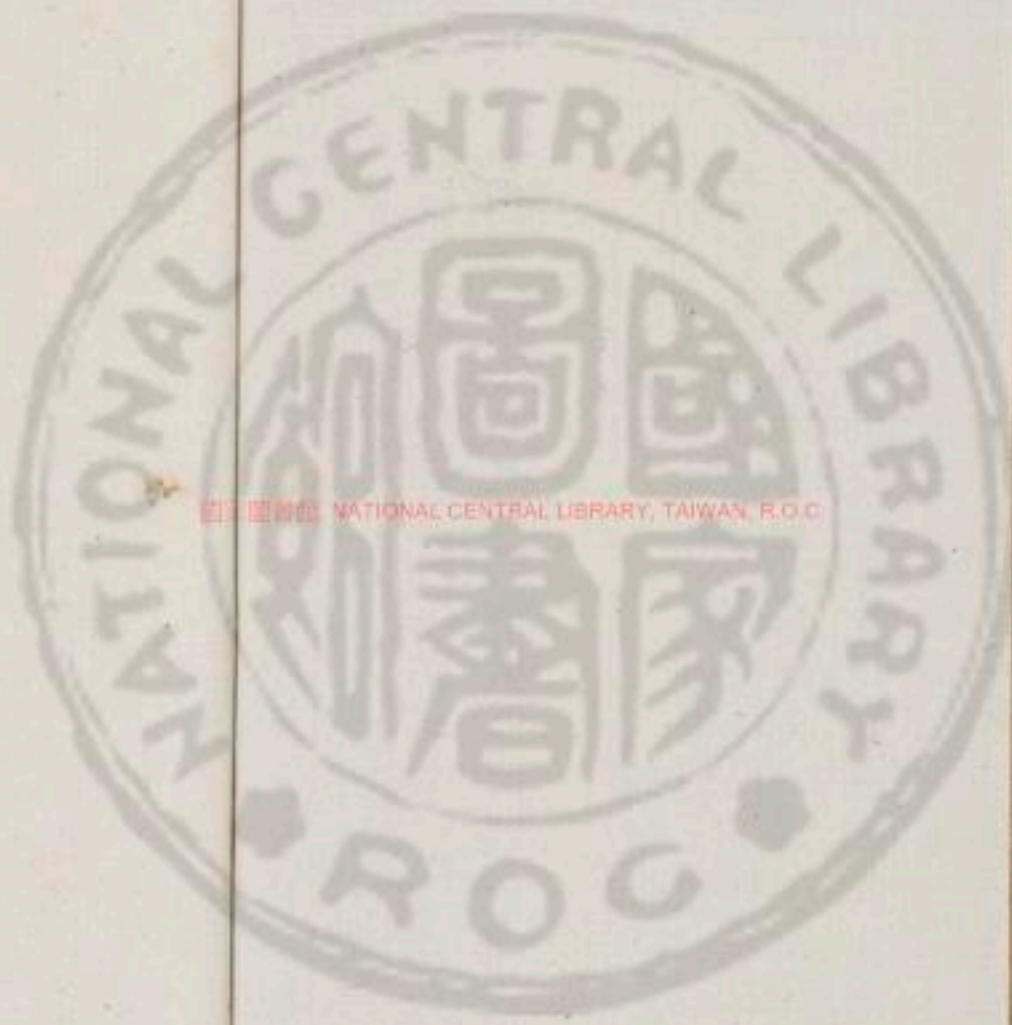
者指河也。敬慕諸有緣相與而錫之梓，所莫迥相授受。同志畢覽，因文悟解，立登真玄，其或有未能盡悉精微，猶俟夫師之親指者，則亦未免為旁門邪徑，殊術臆說，似足而寔非者，亂惑也。後之覽者，願加之意，淳祐乙巳仲秋，但日門人天台

稽首謹題

又

嘗聞先達高象先詩云：金碧龍虎叅同契，習為萬古丹中王。又古今諸仙多尊叅同契為丹法之祖，蓋古有金碧龍虎經，詳為意深，世人莫曉。至漢魏君伯陽演經為契，魏君越之上虞人。今越之公庫板行，惟以彭曉箋義

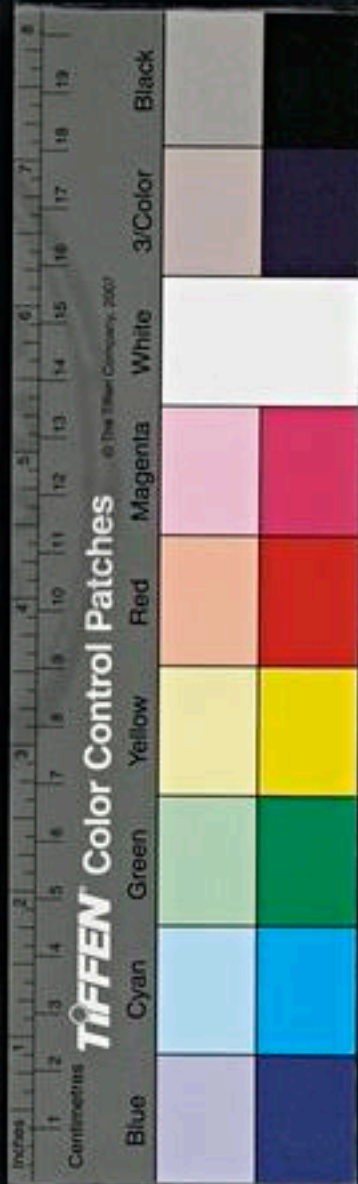
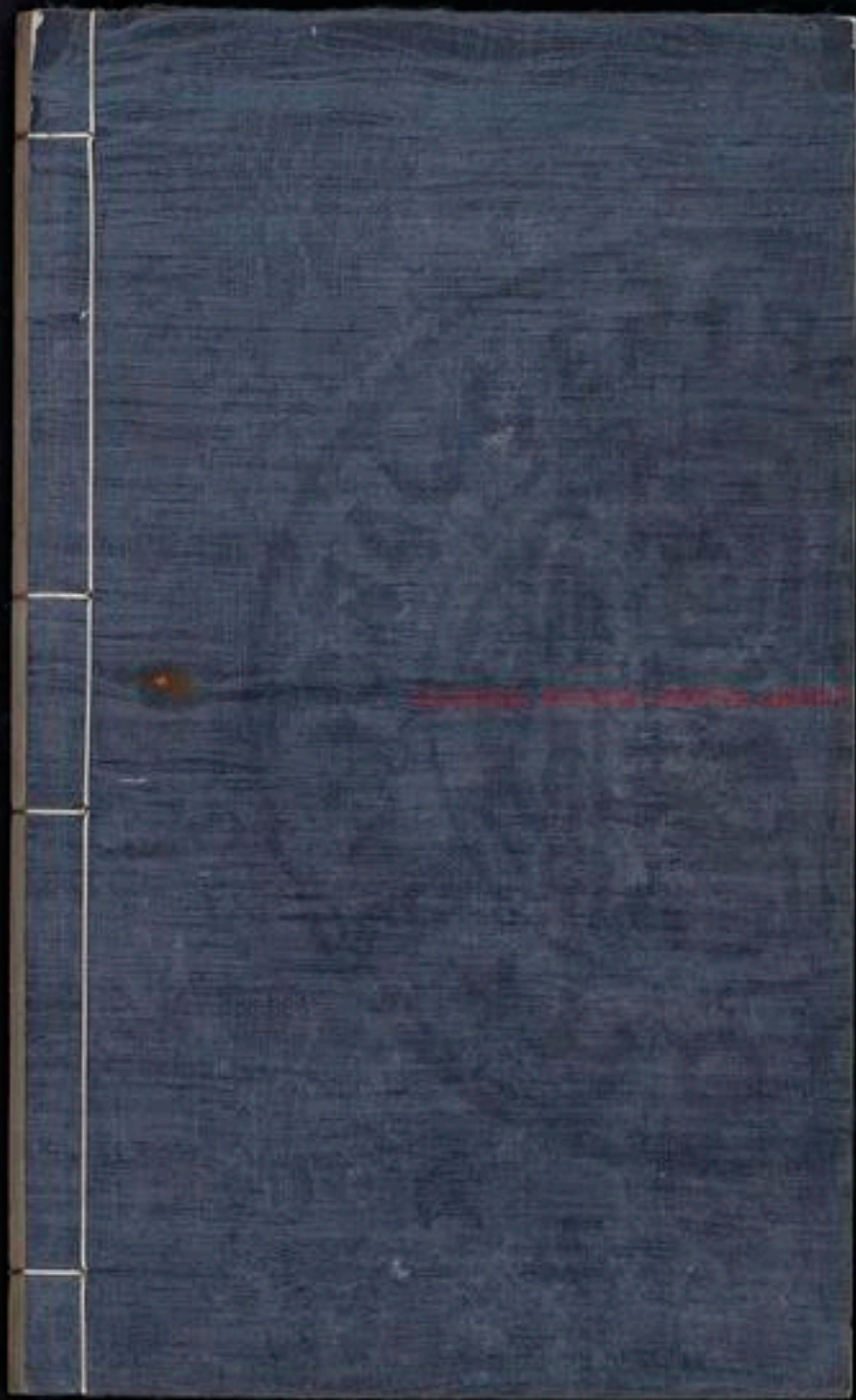




國立中央圖書館 NATIONAL CENTRAL LIBRARY, TAIWAN, R.O.C.







Copyrighted material - Digitized by eGangotri