



木炭關係資料 第一輯 第二號

炭材林ノ經營及製炭事業ノ  
收支關係調查

昭和十一年三月



農林省山林局

始





14.21

760

Faint, illegible text, possibly bleed-through from the reverse side of the page.



正 誤 表

頁	表又ハ表側	行 又 ハ 欄	誤	正
圖表(三)	差引利益金額	下ヨリ	1 2 3	2 4 6
●			資材々場	資材々積
1		其ノ一	炭材林	炭材林
3		18 行目檜林	宮 城	宮 城
4	朝 鮮	賃子合計	8,910	8,940
16	臺灣平均	地務費	15,001	15,000
19	臺 灣	備 考	年利率6分	年利率9分
18	事業收支關係	樹 種	雜 木	雜 木
18	製炭事業費	區 別	雜 費	雜 費
19	調査府縣名	檜黒炭	石崎 27	石川 29
20		標 5 行目	製炭費アリ	製炭費ヨリ
20		● 9 ●	餘26%	26%餘
23	總經費割合	標ノ欄		全部刪除
23	熊本黒炭	利益金額	6,370	5,370
24	大分黒炭	焼 賃	2,250	6,250
26	檜	3 行目	宮 崎	宮 城
28	島根黒炭	焼 賃	0,550	6,650
28	岡山 白炭	●	6,650	8,550
28	岡山 黒炭		8,550	7,500
28	愛 媛	運搬費小計	0,510	1,500
31	合計平均黒炭	市場仕切相場	20,413	20,143
31	山形白炭	經費計	12,115	18,115
34	大分白炭	製炭歩止リ	7,000	9,000
37	北海道黒炭	差引利益率	1.5%	7.5%
40	福 島	製炭費小計	7,500	7,550
40	臺 灣		思想樹	思想樹
40	●	立木代運搬費小計	7,670	9,670
			91,300	1,300
自 23 至 41	各 表	差引利益	利 率	利益率

緒 言

本調査ハ昭和九年ニ於ケル炭材林ノ經營及製炭事業ノ收支關係ニ就キ  
府縣、北海道、樺太、南洋廳及朝鮮臺灣總督府ノ各調査ノ結果ヲ編輯セ  
ルモノナリ。

但シ炭材林ノ經營收支ニ就テハ北海道、樺太及南洋廳ニ於ケル調査ヲ  
缺グ。

尙末尾ニ製炭事業收支關係調査ニ於ケル代表的因子ヲ摘録シ一表ニ取  
纏メ參考ニ供セリ。

昭和十一年三月

農 林 省 山 林 局



# 炭材林ノ經營及製炭事業ノ收支關係調査

## 目 次

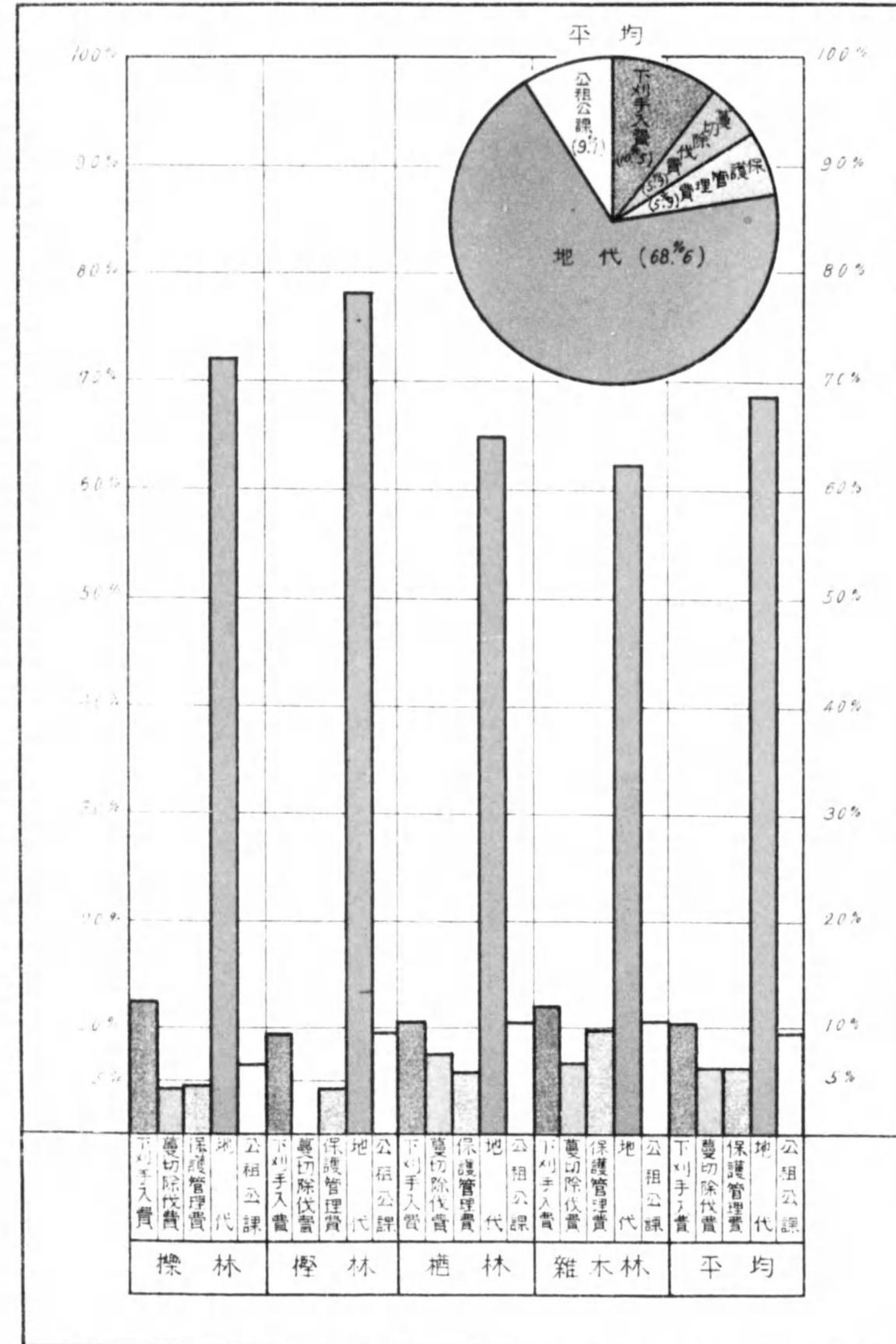
圖表 (一) 天然薪炭林經營ニ於ケル費用價配分率表	
(二) 人工薪炭林經營ニ於ケル費用價配分率表	
(三) 天然林ニ於ケル製炭事業收支關係表	
(四) 人工林ニ於ケル製炭事業收支關係表	
第一 調査要項	頁 1
其ノ一 炭材林ノ經營收支關係	1
其ノ二 製炭事業ノ收支關係	1
第二 炭材林經營ノ概要	1
其ノ一 天然林	1
一 櫟林	3
二 樅林	3
三 檜林	3
四 雜木林	3
其ノ二 人工林	12
一 櫟林	13
二 檜林	14
三 雜木林	14
四 想思樹林	15
第三 製炭事業ノ收支關係	18
其ノ一 天然林	18
一 櫟	20
二 樅	20
三 檜	20
四 雜木	21
五 松及其ノ他	22
其ノ二 人工林	36
一 櫟	38
附 錄	
代表の因子ニ依ル製炭事業關係調	44





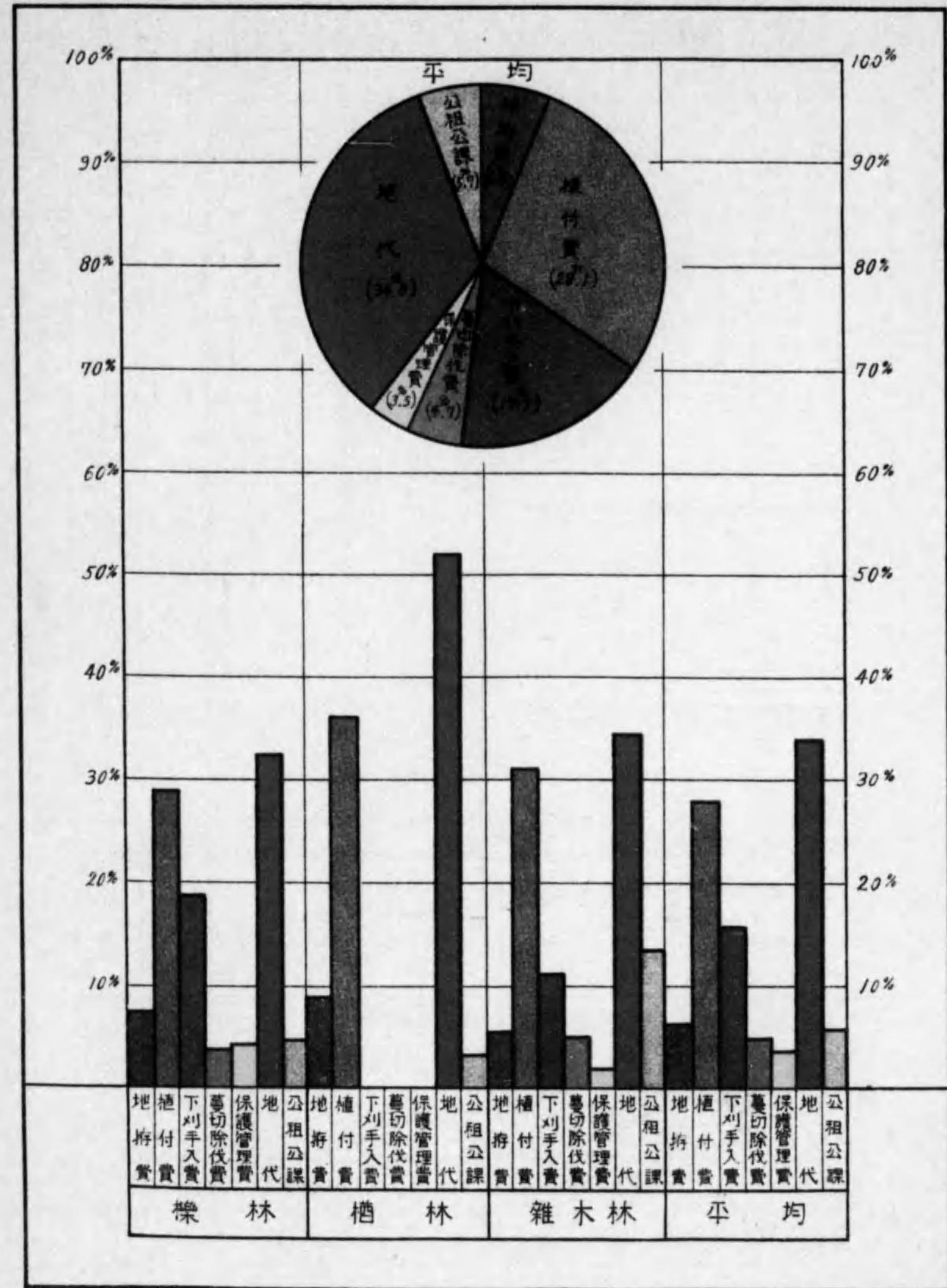


圖表ノ(一) 天然薪炭林經營ニ於ケル費用價配分率表



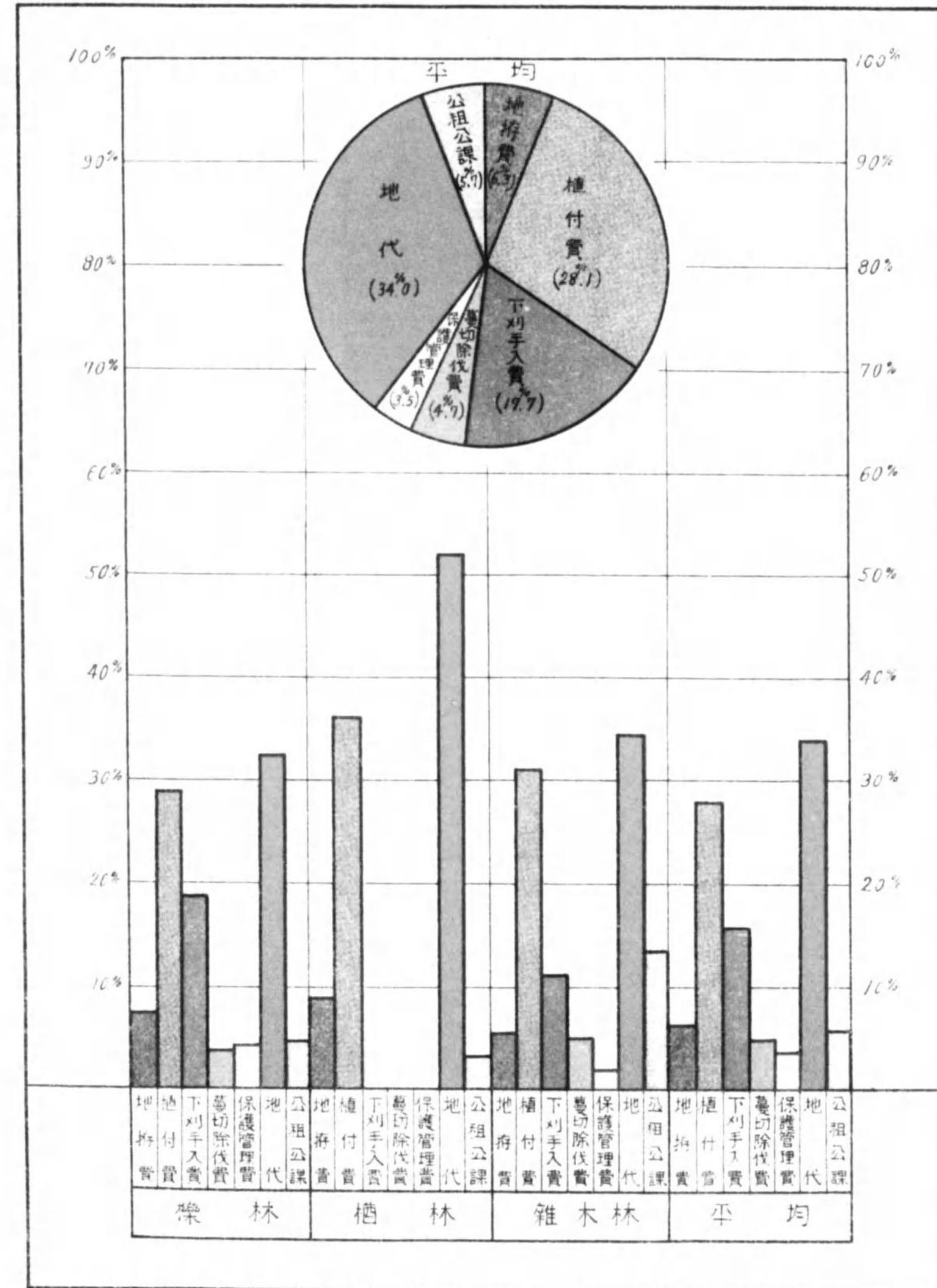


圖表ノ(二) 人工薪炭林經營ニ於ケル費用價配分率表



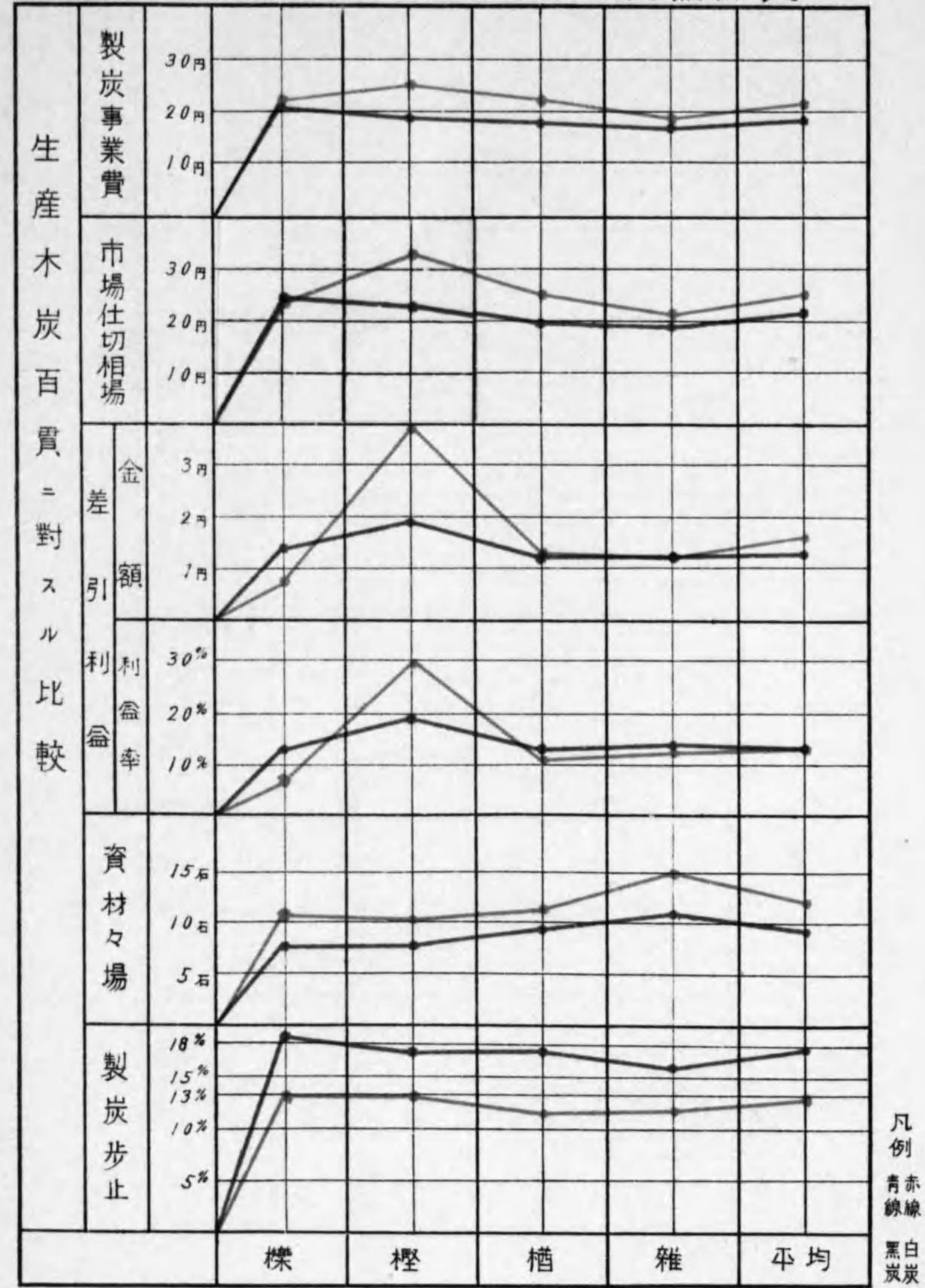


圖表ノ(二) 人工薪炭林經營ニ於ケル費用價配分率表



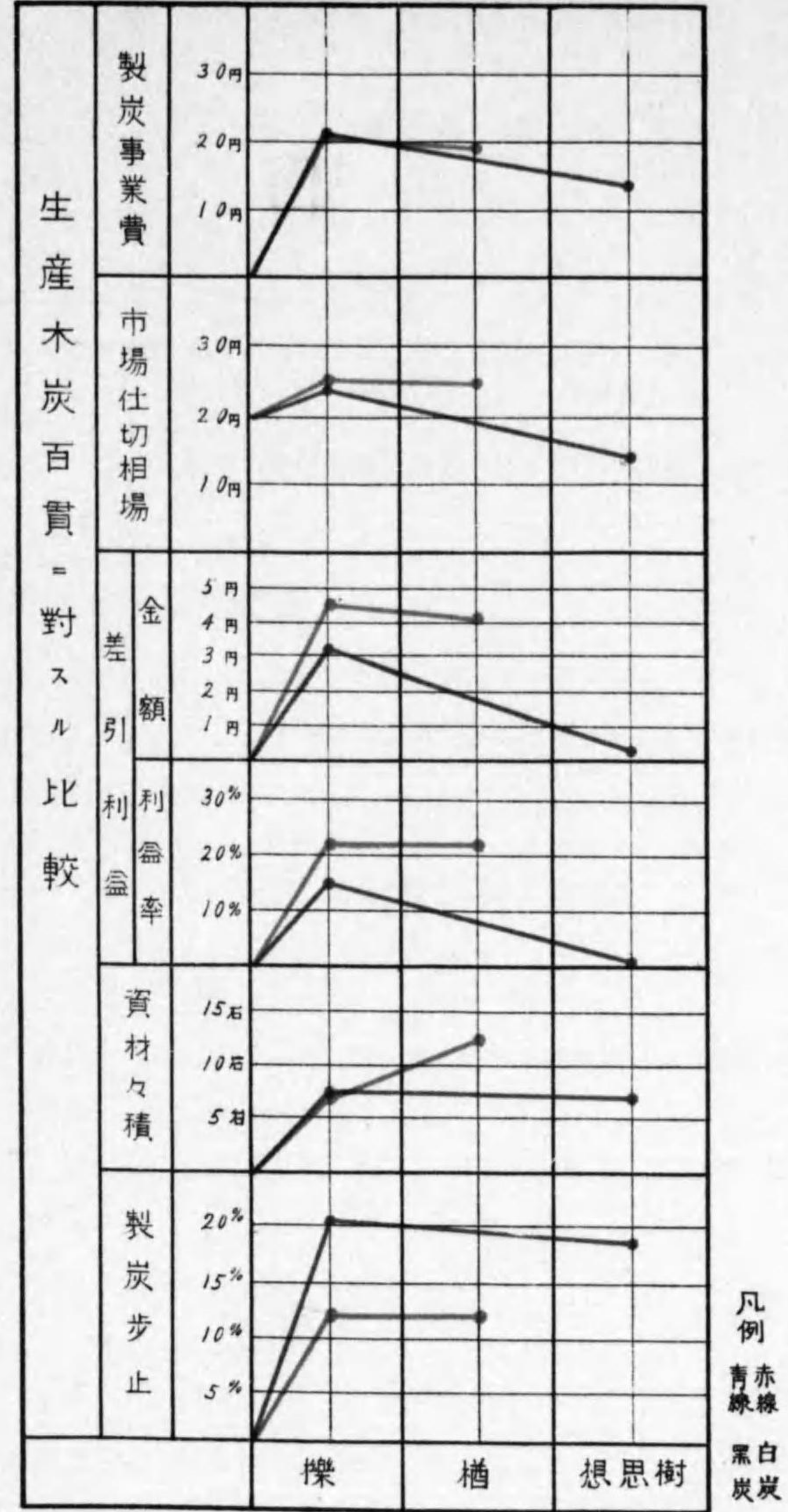


圖表ノ(三) 天然林=於ケル製炭事業収支關係表





圖表ノ(四)人工林ニ於ケル製炭事業収支關係表





# 炭材林及製炭事業收支關係調査

## 第一 調査要項

### 其ノ一 炭材林ノ經營收支關係

本調査ハ過去ノ支出ニ基キ此レガ收支關係(但シ立木價格ハ十月中ノ事實ヲ)十一月十五日迄ニ爾後ハ三年目ニ同様ノ報告ヲナスモノトス但シ立木價格ニ甚シキ變動アルトキハ隨時報告スルコト。

本調査ハ天然林及人工林共管内代表の木炭生産地ニ於テ代表の樹種ニ就キ行ヒ面積ハ1町歩ヲ單位トス。

### 其ノ二 製炭事業ノ收支關係

本調査ハ毎年十月中ノ事實ヲ十一月十五日迄ニ報告スルモノトス。

本調査ハ天然林、人工林、白炭、黒炭別ニ管内代表の生産地ニ於ケル主要樹種ノ代表の銘柄ニ就キ行ヒ生産量百貫々ヲ單位トス。

## 第二 炭材林經營ノ概要

### 其ノ一 天然林

天然林ニ於ケル炭材ノ代表の樹種ハ櫟、樅、檜、雜木ノ四種類ニシテ此等炭材林經營收支關係ノ平均ハ次表ノ如シ。表中△印ハ損失ヲ示ス

樹種	區分	下刈 蔓切 保護			地代	公租 公課	計	立木 材積	立木 格價	差引利益		備考
		手入費	除伐費	管理費						金額	利益率	
櫟林	元價	14.707	5.970	6.880	91.480	9.557	128.594	石	円	円	%	平均伐期 11 年弱 年利率 5 分
	後價	22.829	7.607	8.351	132.369	12.118	183.274	250.6	324.600	141.326	77	
樅林	元價	9.000	—	5.633	107.001	12.405	134.039					平均伐期 17 年弱 年利率 4 分 7 厘
	後價	15.970	—	8.517	156.852	18.777	200.116	239.5	220.698	20.580	10	
檜林	元價	11.920	8.740	7.241	78.226	11.554	117.681					平均伐期 20 年弱 年利率 4 分 8 厘弱
	後價	19.833	13.913	12.043	121.041	19.148	185.978	234.5	175.512	△ 10.446	△ 7	
雜木林	元價	10.625	6.280	9.378	70.908	11.749	108.940					平均伐期 20 年弱 年利率 4 分 8 厘弱
	後價	20.960	11.934	15.628	112.100	19.276	179.898	261.5	126.748	△ 53.150	△ 30	
平均	元價	11.563	6.997	7.283	86.904	11.316	124.063					平均伐期 17 年弱 年利率 4 分 8 厘強
	後價	19.898	11.151	11.135	130.591	17.330	190.105	246.5	211.890	21.785	11	



尙各樹種ニ就キ總費用ヲ100トシ此レニ對スル費途別割合ヲ示セバ次ノ如シ。

樹種	區別	下刈手入費	蔓切除伐費	保護管理費	地代	公租公課	計
		%	%	%	%	%	%
櫟	林	12.5	4.2	4.6	72.1	6.6	100.0
檜	林	8.0	—	4.3	78.3	9.4	100.0
檜	林	10.7	7.5	6.5	65.0	10.3	100.0
雜木	林	11.7	6.6	8.7	62.3	10.7	100.0
平均		10.5	5.9	5.9	68.6	9.1	100.0

以上ノ結果ヲ見ルニ何レノ樹種ニ於テモ經營費ノ大部分ハ地代ニシテ平均68.6%ヲ占メ、次ハ下刈手入費10.5%、公租公課9.1%、蔓切除伐費保護管理費各5.9%ノ順序ヲ示シ、天然林ニ於テモ年々多少ノ撫育ヲ行フモノ増加スル趨勢ヲ示セリ。

次ニ四樹種中櫟林ニ於テ平均伐期短キニ拘ラズ立木材積250.6石、此ノ價格324.60圓、平均利益率77%ヲ示スハ人工林第一回伐採以後ヲ本項ニ移シタルモノ多キ結果ト雖モ生長極メテ旺盛ニシテ立木價格高價ナルヲ以テ將來薪炭林ノ合理的施業ノ益々有利ナルヲ顯セリ。

雜木林ノ經營收支關係ニ於テ損失大ナルヲ示スハ全ク立木價格低廉ナルニ不拘經營費ノ大部分タル地代比較的高價ナルニ依ルモノナリ。

次キニ各樹種ニ就キ府縣ノ收支差引損益關係ハ次ノ如シ。

樹種	收文差引損益	府縣數	府縣名	備考
櫟林	利益ヲ見ル縣	10	茨城、千葉、石川、静岡、兵庫、岡山、佐賀、熊本、大分、福岡	石川、岡山ノ二縣ヲ除ク他縣ノモノハ人工植栽ニ依ル第二回以後ノ伐採ニシテ利益多シ
	損失ヲ見ル縣	0		
檜林	利益ヲ見ル縣	12	千葉、三重、奈良、山口、高知、福岡、佐賀、熊本、大分、宮崎、滋賀、和歌山	
	損失ヲ見ル縣	2	徳島、鹿兒島	
檜林	利益ヲ見ル縣	21	青森、岩手、宮城、山形、茨城、千葉、新潟、富山、石川、山梨、長野、兵庫、鳥根、岡山、廣島、愛媛、高知、滋賀、福島、岐阜、和歌山	
	損失ヲ見ル縣	3	奈良、鳥取、山口	
雜木林	利益ヲ見ル縣	25	青森、秋田、山形、群馬、埼玉、千葉、東京、神奈川、富山、石川、山梨、岐阜、静岡、愛知、滋賀、奈良、鳥根、廣島、香川、愛媛、高知、佐賀、宮崎、福島、和歌山	
	損失ヲ見ル縣	13	新潟、福井、長野、三重、大阪、鳥取、岡山、山口、徳島、福岡、大分、鹿兒島、沖縄	
檜雜混林	利益ヲ見ル縣	3	群馬、京都、長崎	
	損失ヲ見ル縣	1	栃木	

次ニ各樹種ノ平均伐期ハ櫟11年、檜林17年、檜、雜木共19年ナリ。而シテ平均立木材積ハ雜木林261.5石、櫟林250.6石、檜林239.5石、檜林234.5石ナリ。

### 一、櫟林

櫟天然林ハ人工林第一回伐採以後ノモノ多ク經營費ヲ最モ多ク要スルハ石川縣ニシテ岡山縣此レニ亞ギ最モ低廉ナルハ静岡縣ナリ。收支差引ニ於テ損失ヲ招クハ岡山縣ニシテ地代割合ニ高ク金利モ亦高キガ爲ナリ。伐期ハ大分縣ノ7年最モ早ク石川縣ノ18年最モ長クシテ平均11年弱トナル。立木材積1石當リ單價ハ1.30圓ニ當ル。

### 二、檜林

檜ハ常綠闊葉樹中最モ主要ナル樹種ナリ。經營費中下刈手入ヲ行フ縣ハ千葉滋賀ノ2縣、蔓切除伐ヲ行フ縣ナク保護管理費ヲ支出スルハ三重、徳島、熊本ノ3縣ナリ。而シテ經營費ノ最モ高キハ和歌山縣ニシテ熊本、鹿兒島縣此レニ亞ギ、最モ低キハ奈良縣トス。收支差引ニ於テ最モ利益多キハ千葉縣ニシテ、損失ヲ招クハ鹿兒島、徳島ノ2縣ナリ。立木材積多キハ鹿兒島熊本縣ニシテ檜ノ郷土ナルヲ示シ最モ少キハ高知縣トス。然シテ立木1石當リ單價ハ平均1.10圓ナリ。

### 三、檜林

檜ハ落葉闊葉樹中櫟ニ次グ有用樹種ニシテ薪炭林トシテ全國各地ニ造成サレツツアリ。此レガ收支關係調査地24縣ニシテ下刈手入ヲナスモノ宮城、茨城、千葉、長野、兵庫ノ5縣、蔓切除伐ヲ行フモノ青森、宮城、茨城、長野、兵庫ノ5縣ナリ。經營費ノ多額ナルハ和歌山、福島、愛媛縣ニシテ特ニ低廉ナルハ滋賀、高知縣ナリ平均18.98圓トナル。立木材積ハ鳥取縣ノ400石ヲ最多トシ、平均234.5石ニシテ1石當リ單價0.75圓トナル。收支差引ニ於テ最モ利益ヲ見ルハ滋賀、石川兩縣下ニシテ損失ヲ見ルハ鳥取外4縣ナリ。伐期ハ兵庫縣ノ10年ヨリ富山縣ノ30年ニ及ビ平均20年トナル。

### 四、雜木林

雜木林ニ於テ下刈手入ヲ行フモノ千葉外3縣蔓切除伐ヲ行フモノ青森外4縣保護管理費ヲ掲上セルモノ青森外16縣ニシテ、香川縣ノ公租公課課止セザルハ借地ニシテ貸主ノ負擔トセル爲ナリ。

經營費ハ地代ノ高キ東京府ヲ最高トシ平均179.9圓トナル。

立木材積ノ最高ハ宮崎縣ノ540石ニシテ、大阪府ノ80石ヲ最少トシ平均261.5石トナリ、1石當リ價格ハ0.485圓トナル。

收支差引ニ於テ最モ利益ヲ見ルハ滋賀、廣島、香川各縣ニシテ損失ヲ見ルモノ15縣アリ。



天然林ノ經營

地方	區分	下刈手入費	茎切除伐費	保護管理費	地代	公租公課	賃子合計
櫟							
茨城	元價	12,500	15,000	10,000	100,000	3,500	141,000
	後價	17,640	17,380	12,580	125,780	4,400	177,780
千葉	元價	16,000	4,000	—	40,000	6,000	66,000
	後價	21,900	4,680	—	48,020	7,200	81,800
石川	元價	20,000	2,400	—	270,000	4,860	297,260
	後價	47,220	5,240	—	421,980	7,000	482,040
静岡	元價	10,200	—	2,400	32,800	17,360	62,760
	後價	14,010	—	2,860	39,170	20,720	76,760
兵庫	元價	20,000	2,700	8,000	72,000	16,000	118,700
	後價	26,845	3,416	9,215	82,935	18,430	140,841
岡山	元價	—	—	—	150,000	6,000	156,000
	後價	—	—	—	251,280	10,050	261,330
佐賀	元價	—	—	—	60,000	10,950	70,950
	後價	—	—	—	124,730	15,760	140,490
熊本	元價	6,750	5,250	6,000	80,000	5,500	103,500
	後價	10,760	7,320	7,550	100,620	6,920	133,170
大分	元價	—	—	—	70,000	7,000	77,000
	後價	—	—	—	81,420	8,140	89,560
福岡	元價	17,500	—	8,000	40,000	18,400	83,900
	後價	21,430	—	9,550	47,750	21,960	100,690
平均	元價	14,707	5,970	6,880	91,480	9,557	128,594
	後價	22,829	7,607	8,351	132,369	12,118	183,274
朝鮮	元價	—	1,500	2,400	5,040	—	8,940
	後價	—	3,160	3,580	7,510	—	14,250
檜							
千葉	元價	16,000	—	—	60,000	9,000	85,000
	後價	26,640	—	—	80,090	12,010	118,740
奈良	元價	—	—	6,500	65,000	9,490	80,990
	後價	—	—	8,850	88,560	12,930	110,340
山口	元價	—	—	—	20,000	0,020	20,020
	後價	—	—	—	29,780	0,030	29,810
徳島	元價	—	—	—	90,000	19,700	109,700
	後價	—	—	—	148,790	32,570	181,360
高知	元價	—	—	5,400	79,200	16,200	100,800
	後價	—	—	8,440	123,780	25,320	157,540
福岡	元價	—	—	—	37,500	12,000	49,500
	後價	—	—	—	53,950	17,280	71,230
佐賀	元價	—	—	—	112,500	22,500	135,000
	後價	—	—	—	161,840	32,370	194,210
熊本	元價	—	—	—	45,000	10,500	55,500
	後價	—	—	—	93,550	15,100	108,650
大分	元價	—	—	5,000	150,000	10,000	165,000
	後價	—	—	8,260	248,000	16,530	272,790
宮崎	元價	—	—	—	150,000	16,200	166,200
	後價	—	—	—	215,780	23,300	239,080
鹿兒島	元價	—	—	—	130,000	6,900	136,900
	後價	—	—	—	187,010	9,920	196,930
鹿兒島	元價	—	—	—	135,000	11,700	146,700
	後價	—	—	—	194,202	16,831	211,033

收支關係調 (一町歩當) (△印ハ減以下同)

立木材積	立木價格	差引利益		調査地	備考
		金額	利益率		
櫟					
110.0	195,000	17,220	10	西茨城郡大原村	伐期10年 年利率5分
400.0	420,000	338,200	413	君津郡松丘村	10年 4分
350.0	750,000	267,960	56	河北郡三谷村	18年 5分
196.0	280,000	203,240	265	田方郡下大見村	8年 5分
300.0	480,000	339,159	241	川邊郡中谷村	8年 4分
250.0	250,000	11,330	4	勝田郡梶並村	15年 7分
200.0	156,000	15,510	11	東松浦郡殿木村	15年 5分
440.0	484,000	350,830	263	阿蘇郡南小國村	10年 5分
130.0	91,000	1,440	2	大野郡大野町	7年 5分
130.0	140,000	39,310	39	田村郡都路村	8年 5分
250.6	324,600	141,326	77		11年弱 5分
80.0	16,000	1,750	13	京畿道安城郡三竹面	12年 7分
檜					
350.0	367,500	248,760	210	君津郡龜山村	伐期15年 年利率4分
175.0	157,500	47,160	43	度合郡一之瀬村	13年 5分
114.0	34,200	4,390	15	吉野郡十津川村	20年 4分
245.0	186,200	4,840	3	阿武郡佐々並村	20年 5分
210.0	126,000	31,540	20	海部郡牟岐町	18年 5分
120.0	102,000	30,790	43	安藝郡東川村	15年 5分
250.0	250,000	55,790	29	田川郡津野村	15年 5分
135.0	121,500	12,850	12	神崎郡春振村	15年 5分
385.0	308,000	35,210	13	球磨郡監田村	20年 5分 雑30 檜70%混生
250.0	250,000	10,920	5	南海部郡川原木村	15年 5分
500.0	320,000	123,070	62	東臼杵郡北川村	15年 5分
200.0	70,000	141,033	67	川邊郡芝砂村	15年 5分 檜雜混生



天然林ノ經營

地 方	區 分	下刈手入費	基切除伐費	保護管理費	地 代	公租公課	賃子合計
檜							
滋賀	山	元價後價	円	円	円	円	円
		2,000	—	—	3,820	17,860	23,680
		5,300	—	—	6,320	29,530	41,150
		—	—	—	420,000	11,600	431,600
		—	—	—	564,270	19,180	583,450
平均		9,000	—	5,633	107,001	12,405	134,039
		15,970	—	8,517	156,852	18,777	200,116
檜							
青森	森	元價後價	円	円	円	円	円
		—	5,000	7,500	60,000	12,500	85,000
		—	8,320	12,490	99,940	20,820	141,570
		—	—	3,000	47,000	7,000	57,000
		—	—	4,960	77,710	11,570	94,240
岩手	城	3,600	3,000	2,000	60,000	8,000	76,600
宮城	山	8,660	6,230	3,300	99,200	13,230	130,620
		—	—	12,500	54,000	6,000	72,500
		—	—	27,430	118,510	13,170	159,110
山形	城	12,500	15,000	10,000	60,000	3,500	101,000
茨城	山	17,640	17,380	12,580	75,470	4,400	127,470
千葉	山	16,000	—	—	60,000	9,000	85,000
		26,640	—	—	80,090	12,010	118,740
新潟	山	—	—	—	61,600	12,400	74,000
富山	山	—	—	—	96,630	19,450	116,080
石川	山	—	—	—	60,000	15,000	75,000
		—	—	—	81,140	33,220	114,360
		—	—	—	81,000	4,500	85,500
		—	—	—	126,590	7,030	133,620
山梨	山	—	—	3,400	61,200	9,520	74,120
		—	—	5,170	93,020	14,470	112,660
長野	山	7,500	18,000	4,000	60,000	19,000	108,500
		17,190	33,940	6,610	99,200	31,410	188,350
兵庫	山	20,000	2,700	10,000	90,000	20,000	142,700
		29,035	3,695	12,005	108,045	24,010	176,790
奈良	山	—	—	—	44,000	2,080	46,080
		—	—	—	65,510	3,100	68,610
鳥取	山	—	—	—	125,000	3,250	128,250
		—	—	—	238,630	6,200	244,830
島根	山	—	—	8,750	62,500	10,000	81,250
		—	—	16,700	119,320	19,090	155,110
岡山	山	—	—	—	68,000	5,100	73,100
		—	—	—	103,360	7,750	111,110
広島	山	—	—	2,500	50,000	2,000	54,500
		—	—	4,773	95,456	3,818	104,047
山口	山	—	—	—	80,000	19,700	99,700
		—	—	—	132,260	32,570	164,830
愛媛	山	—	—	—	145,800	21,240	167,040
		—	—	—	217,530	31,689	249,219
高知	山	—	—	—	30,000	5,850	35,850
		—	—	—	43,160	8,420	51,580
滋賀	山	—	—	—	3,820	17,860	21,680
		—	—	—	6,320	29,530	35,850
福島	山	—	—	—	127,500	44,200	171,700
		—	—	—	193,800	80,180	273,980
岐阜	山	—	—	16,000	50,000	8,000	74,000
		—	—	26,450	82,670	13,230	122,350

收支關係調 (一町步當) (續)

立木材積	立木價格	差 引 利 益		調 査 地	備 考
		金 額	利 益 率		
林					
石	円	円	%		
139.0	115,000	73,850	179	高島郡三谷村	伐期20年 年利率5分
280.0	681,870	98,420	17	西牟婁郡秋津川村	20年 3分
239.5	220,698	20,580	10		17年弱 4分7厘
林					
300.0	150,000	8,430	6	三戸郡田子町	伐期25年 年利率4分
160.0	120,000	25,760	27	二戸郡荒澤村	20年 5分
165.0	148,500	17,880	14	登米郡米川村	20年 5分
259.0	289,000	129,890	82	南置賜郡玉庭村	25年 6分
110.0	150,000	22,530	18	久慈郡賀美村	10年 5分
300.0	210,000	91,260	77	君津郡龜山村	15年 4分
220.0	127,600	11,520	10	佐渡郡加茂村	20年 4分5厘
200.0	140,000	25,640	22	東礪波郡利賀村	30年 5分
220.0	319,000	185,380	139	鳳至郡柳田村	俱シ地代ハ2分トス 18年 5分
231.0	127,030	14,370	13	北都留郡笹子村	17年 5分
320.0	192,000	3,650	2	下高井郡穗波村	20年 5分
220.0	198,000	21,210	12	佐用郡石井村	10年 4分
143.0	65,000	3,610	5	宇陀郡御杖村	20年 4分
308.0	135,520	109,310	45	東伯郡竹田村	25年 5分
400.0	180,000	24,890	16	鹿足郡柿木村	25年 5分
165.0	112,200	1,090	1	眞座郡中和村	17年 5分
300.0	195,000	90,953	87	双三郡布野村	25年 5分
231.0	108,570	56,260	34	阿武郡佐々並村	20年 5分
246.0	258,660	9,441	4	伊豫郡中山町	18年 4分5厘
165.0	82,500	30,920	60	高岡郡上分村	15年 5分
231.0	117,720	81,870	228	高島郡三谷村	20年 5分
135.0	108,000	165,980	61	北會津郡大戸村	17年 7分
245.0	157,500	35,150	29	大野郡丹生川村	20年 5分



天然林ノ經營

地方	区分	下刈手入費	邊切除伐費	保護管理費	地代	公租公課	賃子合計
檜							
和歌山	元價	—	—	—	336,000	11,600	347,600
	後價	—	—	—	451,420	19,180	470,600
	平均	11,920	8,740	7,241	78,226	11,554	117,681
平	均	19,833	13,913	12,043	121,041	19,148	185,978
	朝	—	—	17,000	3,300	2,470	22,770
鮮	均	—	—	28,110	5,460	3,720	37,290
	朝	—	—	—	—	—	—
雑木							
青森	元價	—	5,000	7,500	55,000	12,500	80,000
	後價	—	8,320	12,490	91,610	20,820	133,240
秋田	均	—	5,400	10,000	58,500	7,560	81,460
	山	—	9,570	15,680	91,760	11,850	128,860
山形	均	—	—	12,000	32,400	1,500	45,900
	形	—	—	31,620	85,260	3,950	120,830
群馬	均	—	—	—	72,000	6,960	78,960
	馬	—	—	—	133,510	12,900	146,410
埼	均	—	—	5,000	1,500	14,200	20,700
	玉	—	—	8,320	2,499	21,478	32,306
千	均	16,000	—	—	52,500	7,500	76,000
	葉	26,640	—	—	70,080	10,010	106,730
東京	均	—	4,000	—	200,000	34,800	238,800
	奈	—	10,610	—	330,660	60,410	401,680
神	均	5,000	5,000	—	20,000	20,000	50,000
	川	10,910	8,550	—	20,000	33,060	72,520
新	均	—	—	—	80,000	8,420	88,420
	潟	—	—	—	125,480	12,990	138,470
富山	均	—	—	16,000	40,000	16,000	72,000
	山	—	—	26,450	48,600	26,450	101,500
石	均	—	—	—	37,500	5,500	43,000
	川	—	—	—	71,590	10,500	82,090
福	均	—	—	—	75,000	17,500	92,500
	井	—	—	—	164,590	38,400	202,990
山	均	—	—	2,530	82,800	10,810	96,140
	梨	—	—	4,560	149,150	19,470	173,180
長	均	7,500	12,000	4,000	40,000	11,400	74,900
	野	17,190	22,620	6,610	66,130	18,840	131,390
岐	均	—	—	20,000	62,500	4,370	86,870
	阜	—	—	38,180	119,320	8,350	165,850
静	均	—	—	2,000	60,000	20,000	82,000
	岡	—	—	3,300	99,190	33,060	135,550
愛	均	—	—	12,000	112,500	3,300	127,800
	知	—	—	17,260	161,840	4,750	183,850
三	均	—	—	7,500	75,000	12,450	94,950
	重	—	—	10,780	107,890	17,900	136,570
滋	均	—	—	—	3,820	17,860	21,680
	賀	—	—	—	6,320	29,530	35,850
大	均	—	—	24,000	120,000	8,000	152,000
	阪	—	—	28,650	143,250	9,550	181,450
奈	均	—	—	—	44,000	2,080	46,080
	良	—	—	—	65,510	3,100	68,610

收支關係調 (一町歩當) (續)

立木材積	立木價格	差引利益		調査地	備考
		金額	利益率		
林					
石	円	円	%		
323.0	520,490	49,890	11	西牟婁郡秋津川村	伐期20年 年利率 3分
234.5	175,512	10,446	7	平安南道 陽徳郡温泉面	20年割 4分8厘
124.0	40,920	3,630	10		20年 5分
林					
300.0	135,000	1,760	1	三戸郡田子町	伐期25年 年利率 4分
290.0	136,300	7,440	6	山本郡藤琴村	20年 4分5厘
251.0	150,600	29,770	25	南置賜郡玉庭村	30年 6分
320.0	220,000	73,500	50	勢多郡東村	24年 5分
300.0	72,000	39,694	123	秩父郡大瀧村	25年 4分
300.0	150,000	43,270	41	君津郡龜山村	15年 4分
245.0	78,750	322,930	80	西多摩郡水川村	20年 5分
230.0	75,900	3,380	5	足柄上郡三保村	20年 5分
200.0	72,000	66,470	48	岩船郡館腰村	20年 4分5厘
180.0	126,000	24,500	24	水見郡八代村	20年 5分
270.0	100,000	17,910	22	能美郡白峰村	但シ地代ハ2分トス 25年 5分
210.0	96,000	106,990	53	遠敷郡知三村	25年 6分
387.0	185,850	12,670	7	北都留郡笹子村	23年 5分
240.0	60,000	71,390	54	下高井郡穂波村	20年 5分
245.0	168,000	2,150	1	揖斐郡坂内村	25年 5分
245.0	210,000	74,450	55	榛原郡下川根村	20年 5分
280.0	196,000	12,150	7	八名郡山吉田村	15年 5分
189.0	121,500	15,070	11	一志郡波瀬村	15年 5分
231.0	97,500	61,650	172	高島郡三谷村	20年 5分
80.0	120,000	61,450	34	南河内郡天見村	8年 5分
280.0	78,400	9,790	14	宇陀郡御杖村	20年 4分







其ノ二 人工林

人工造林ニ依ル炭材林ノ經營ハ櫟林ヲ第一トシ、其ノ他内地ニ於テハ檜、雜等ノ特種造林アリ

樹種	區分	地 拵 費	植 付 費			下刈手入費	蔓切除伐費	保護管理費
			苗木代	人夫賃	小 計			
櫟 林	元價	14,825	46,100	13,172	59,272	42,818	9,270	10,833
	後價	27,978	86,253	24,607	110,860	72,723	14,331	15,968
檜 林	▷	8,000	24,000	8,000	32,000	—	—	—
	▷	13,030	39,090	13,030	52,120	—	—	—
雜 木 林	▷	8,375	37,500	11,000	48,500	20,200	10,000	3,600
	▷	14,700	66,090	19,335	85,425	31,815	13,410	4,770
平 均	▷	10,400	35,867	10,724	46,591	31,509	9,635	7,217
	▷	18,569	63,811	18,991	82,802	52,269	13,871	10,369
想 思 樹 林 (植 樹)	▷	15,000	12,475	9,275	21,750	9,000	—	18,500
	▷	32,380	28,040	21,275	49,260	18,016	—	27,600
(播 種)	▷	13,300	4,300	4,900	9,200	8,800	3,900	14,400
	▷	41,715	12,480	12,870	25,350	22,950	8,910	21,595

次ニ各樹種ニ就キ總費用ヲ100トシ此ニ對スル費途別割合ヲ示セバ次ノ如シ。

樹種	地 拵 費	植 付 費	下刈手入費	蔓切除伐費	保護管理費	地 代	公租公課	計
櫟 林	7.2	28.9	18.9	3.7	4.2	32.6	4.5	100.0
檜 林	9.0	36.0	—	—	—	52.1	3.0	100.0
雜 木 林	5.4	31.3	11.6	4.9	1.7	34.7	10.4	100.0
平 均	6.3	28.1	17.7	4.7	3.5	34.0	5.7	100.0
想 思 樹 林 (植 樹)	14.8	22.6	8.3	—	12.7	40.5	1.1	100.0
想 思 樹 林 (播 種)	11.0	6.7	6.1	2.4	5.7	67.5	0.6	100.0
櫟 林 (三 重 縣)	8.1	51.4	—	—	3.2	32.0	5.3	100.0
櫟 林 (朝 鮮)	4.1	53.6	12.8	—	15.3	13.4	0.5	100.0

以上ヲ見ルニ人工造林ニ於テモ其ノ平均ニ於テハ地代ガ第一ヲ占メ3.4%、次ニ植付費28.1%、下刈手入費17.7%ノ順序ヲ示ス。

臺灣ニ於ケル植樹想思樹林ニ於テモ地代ガ第一位ヲ占メ植付費地拵費等ノ順序ヲナシ下刈手入費ノ僅少ナルヲ見ル。

三重縣ニ於ケル櫟新植ヨリ根株更新期ニ至ル迄ノ收支ニ就テハ植付費ガ地代ヨリ遙カニ多額ヲ要シ經營費ノ51.4%ニ及ブヲ見ル。

朝鮮ニ於ケルモノモ同様植付費53.6%ニシテ地代極メテ少額ナルモ保護管理費比較的多額ナル結果ヲ見ル。

以上各樹種ニテ最モ多額ノ經營費ヲ要スルハ櫟林ニシテ此レガ第一回伐期ニ於ケル立木材積

亦臺灣ニ於ケル人工林ハ相思樹極メテ多シ。此等炭材林ノ收支關係ノ平均ハ次表ノ如シ。

表中△印ハ損失ヲ示ス

地 代	公租公課	賃子合計	立木材積	立木價格	差 引 利 益		備 考
					金 額	利 益 率	
91,413	12,751	241,182	石	円	円	%	
125,004	17,410	384,274	251.9	283,445	△ 100,829	△ 26.2	伐期14年弱 年利率4分8厘
60,000	3,500	103,500					
75,470	4,400	145,020	100.0	140,000	△ 5,020	△ 3.5	▷ 10年 ▷ 5分
74,000	22,000	186,675					
94,615	28,495	273,230	245.0	198,600	△ 74,630	△ 27.3	▷ 11年 ▷ 5分
75,138	12,750	193,240					
100,030	16,768	294,678	199.0	207,348	△ 87,330	△ 29.6	▷ 12年弱 ▷ 4分9厘強
58,000	2,280	124,530					
88,405	2,280	218,090	542.5	271,250	53,160	24.4	▷ 11年 ▷ 8分
131,250	1,500	182,350					
255,390	2,330	378,240	437.5	382,250	4,010	1.1	▷ 15年 ▷ 7分5厘

251.9石、此ノ價格283,445圓、差引損失26%餘トナルモ第一回以後天然林ノ項ニ移シ收支ヲ見タル結果當然ニシテ且ツ初代ノ林木ノ生長量少キヲ表ハス。

雜木林ニ於ケル經營費ノ割合ニ損失多キハ立木代安價ナル結果ナリ。

次ニ各樹種ニ就キ調査箇所ニ於ケル收支差引損益關係ヲ示セバ次ノ如シ。

樹 種	收支差引損益	府 縣 數	府 縣 名
櫟 林	利益ヲ見ル府縣	9	埼玉、千葉、兵庫、奈良、徳島、香川、愛媛、佐賀(三重)
	損失ヲ見ル府縣	19	宮城、福島、茨城、栃木、群馬、神奈川、富山、山梨、静岡、愛知、滋賀、京都、大阪、鳥取、島根、廣島、福岡、熊本、(朝鮮)
檜 林	損失ヲ見ル縣	1	茨城
雜 木 林	▷	2	東京、静岡
想 思 樹 林	利益ヲ見ル洲	3	新竹、臺中、高雄

次ニ資材ノ平均伐期ハ櫟林14年、檜林10年、雜木林11年、此ノ平均12年弱トナリ、三重縣ニ於ケル根株ノ更新期ハ60年トス。

一、櫟 林

本調査ハ宮城外26府縣ト朝鮮ニ於ケルモノニシテ1町歩植栽本數ハ殆ンド3,000本ナリ。下刈手入ハ初年ヨリ5年目位迄ノ間ニ於テ2、3回施行シ、蔓切除伐ハ夫レ以後ニ施行スルモノト同時ニ施行スルモノトアリテ區々ナリ。

調査30ヶ所中收支關係ニ於テ損失ヲ招ク府縣18及朝鮮1利益ヲ見ル縣9縣ナリ。經營費ノ多キハ大阪府及富山縣、最モ少キハ香川縣ニシテ平均384,274圓ナリ。



立木材積多キハ奈良、廣島縣等最少ナルハ茨城縣ニシテ平均251.9石ナリ。  
資材ノ伐期ハ愛媛縣ノ9年ヲ最短トシ宮城ノ20年ヲ最長トシ其ノ平均14年餘ニ相當ス。

二、楷 林

楷人工林ハ茨城縣ニ於ケル調査ノミニシテ他ノ薪炭林同様地代ヲ最モ多額ニ要シ、植付費此レニ亞ギ、下刈手入、蔓切除伐等ヲ施行セズ。第1回伐期ハ10年ニシテ立木材積ハ極メテ少ク100石此ノ差引收支ニ於テ3%ノ損失トナルモ爾後相當ノ利益ヲ見ルヲ得ベシ。

三、雜 木 林

雜木トシテ掲上セルハ山檀ニシテ東京静岡2府縣ノ調査ナリ。此ノ平均經費ノ割合モ他樹種

人 工 造 林 ノ 經

Table with columns: 地方, 區分, 地 拵 費, 植 付 費 (苗木代, 人夫賃, 小 計), 下 刈 手 入 費, 蔓 切 除 伐 費, 保 護 管 理 費, 地 代. Rows include locations like 宮城, 福島, 茨城, etc.

ト稍同様ナリ。伐期11年ニシテ成長旺盛ナル爲平均245石ノ收穫アルモ立木單價安キ爲27%ノ損失トナル。

四、想 思 樹 林

想思樹ハ臺灣ニ於ケル調査ノミニシテ播種又ハ植栽ニ依ツテ造林ヲナスモノナリ、播種ハ1町歩當リ4升植栽ニ於テハ4-5000本ヲ普通トセリ。

伐期ハ植栽ノモノ11年、播種ノモノ15年ニシテ此レガ收穫極メテ多ク何レモ相當ノ利益ヲ見ル結果ヲ示セリ。播種ニ依ルモノト植栽ニ依ルモノハ別表ニ示ス如ク植栽ニ依ル方遙ニ有利ナルヲ認メ得ベシ。

營 收 支 關 係 調 (一町歩當)

Table with columns: 公租公課, 賃子合計, 立木材積, 立木價格, 差引利益 (金額, 利率率), 調 査 地, 備 考. Rows include locations like 宮城郡根白石村, 田村郡都路村, etc.



人工造林ノ經

地 方	區分	地、植費	植 付 費			下 刈 手入費	莖 切 除伐費	保 護 管理費	地 代
			苗木代	人夫賃	小 計				
櫟									
廣 島	元價 後價	16,000	69,000	12,000	81,000	21,000	9,000	1,500	75,000
		33,262	143,444	24,947	168,391	48,706	15,495	2,150	107,890
德 島	〃	10,000	40,000	25,000	65,000	30,000	10,000	6,400	102,400
		21,830	87,320	54,570	141,890	62,420	17,100	9,460	151,410
香 川	〃	3,000	21,600	11,600	33,200	3,000	3,000	2,000	40,000
		4,440	31,960	17,160	49,120	4,260	4,260	2,400	48,000
愛 媛	〃	—	18,000	7,200	25,200	82,400	—	18,000	162,000
		—	26,748	10,699	37,447	116,190	—	21,604	194,440
福 岡	〃	20,000	15,000	30,000	51,300	50,940	—	22,000	110,000
		34,200	25,650	25,650	51,300	50,940	—	28,410	142,060
佐 賀	〃	4,000	12,000	7,500	19,500	24,000	4,200	6,730	33,050
		9,630	28,880	18,050	46,930	50,020	7,360	10,520	61,410
熊 本	〃	2,550	30,000	8,250	38,250	12,750	7,500	9,000	120,000
		5,300	62,370	17,150	79,520	24,790	13,860	12,950	172,620
平 均	〃	14.825	46.100	13.172	59.272	42.818	9.270	10.833	91.413
		27.978	86.253	24.607	110.860	72.723	14.331	15.968	125.004
三 重	〃	24,000	120,000	32,000	152,000	—	—	30,000	300,000
		448,300	2,241,500	597,730	2,839,230	—	—	176,790	1,767,940
朝 鮮	〃	1,600	14,400	4,800	19,200	4,800	—	7,500	6,750
		3,090	27,870	9,390	37,260	8,890	—	10,670	9,350
檜									
茨 城	元價 後價	8,000	24,000	8,000	32,000	—	—	—	60,000
		13,030	39,090	13,030	52,120	—	—	—	75,470
雜 木									
東 京	元價 後價	4,000	15,000	5,000	20,000	20,000	10,000	—	100,000
		6,510	24,430	8,140	32,570	31,030	13,410	—	125,780
靜 岡	〃	12,750	60,000	17,000	77,000	20,400	—	3,600	48,000
		22,890	107,750	30,530	138,280	32,600	—	4,770	63,450
平 均	〃	8.375	37.500	11.000	48.500	20.200	10.000	3.600	74.000
		14.700	66.090	19.335	85.425	31.815	13.410	4.770	94.615
想 思									
臺 灣	元價 後價	—	6,750	7,750	14,500	5,000	—	12,000	66,000
		—	16,790	19,230	36,020	11,230	—	18,980	104,380
〃	〃	15,000	18,200	10,800	29,000	13,000	—	25,000	50,000
		32,380	39,290	23,320	62,610	25,090	—	36,220	72,430
平 均	〃	15.001	12.475	9.275	21.750	9.000	—	18.500	58.000
		32.380	28.040	21.275	49.265	18.160	—	27.600	88.405

營 收 支 關 係 調 (一町步當) (續)

公租公課	貸子合計	立木材積	立木價格	差 引 利 益		調 査 地	備 考
				金 額	利 益 率		
林							
1,950	208,450	—	—	—	—	—	—
2,805	378,699	448.0	313,250	△ 65,449	△	17	山縣郡加計町 伐期15年 年利率5分
11,200	235,000	—	—	—	—	—	—
16,560	420,670	300.0	285,000	135,670	—	32	三好郡佐馬地村 〃 16年 〃 5分
5,000	89,200	—	—	—	—	—	—
6,000	118,480	200.0	180,000	61,520	—	52	大川郡長尾町 〃 10年 〃 4分
24,120	311,720	—	—	—	—	—	—
28,950	398,631	266.0	532,800	134,169	—	34	伊豫郡中山町 〃 9年 〃 4分5厘
11,000	225,000	—	—	—	—	—	—
14,210	321,120	300.0	285,500	△ 35,620	△	11	浮羽郡姫治村 〃 11年 〃 5分
—	71,480	—	—	—	—	—	—
—	155,870	200.0	160,000	4,130	—	3	藤津郡崎野村 〃 18年 〃 5分
8,250	198,300	—	—	—	—	—	—
11,870	320,910	290.0	319,000	△ 1,910	△	1	阿蘇郡南小國村 〃 15年 〃 5分
12,751	241,182	—	—	—	—	—	—
17,410	384,274	251.9	283,445	△ 100,829	△	26.2	〃 14年弱 〃 4分8厘
49,800	555,800	—	—	—	—	—	—
293,470	5,525,730	1,701.0	8,425,010	2,899,285	—	52	一志郡波瀨村 〃 60年 〃 5分 7回伐採
0,340	40,190	—	—	—	—	—	—
0,350	69,610	125.0	56,250	△ 13,360	△	19	黃海道 鳳山郡山水面 〃 15年 〃 4分5厘
林							
3,500	103,500	—	—	—	—	—	—
4,400	145,020	100.0	140,000	△ 5,020	△	3	久慈郡賀美村 伐期10年 年利率5分
林							
20,000	174,000	—	—	—	—	—	—
25,160	234,460	245.0	120,000	△ 114,460	△	49	大島郡差木地村 伐期10年 年利率5分 ヤシヤブシ
24,000	185,750	—	—	—	—	—	—
31,830	293,820	245.0	277,200	△ 16,620	△	6	加茂郡南中村 〃 12年 〃 5分 ヤシヤブシ
22,000	186,675	—	—	—	—	—	—
28,495	273,230	245.0	198,600	△ 74,630	△	27	〃 11年 〃 5分
樹 林							
2,280	99,780	—	—	—	—	—	—
2,280	172,890	455.0	227,500	54,610	—	32	新竹州新竹郡香山庄 伐期12年 年利率8分 植樹造林
—	132,000	—	—	—	—	—	—
—	228,730	630.0	315,000	86,270	—	38	臺中州南投郡名間庄 〃 10年 〃 8分
2,280	124,530	—	—	—	—	—	—
2,280	218,090	542.5	271,250	53,160	—	24	〃 11年 〃 8分



人工造林ノ經

地 方	區分	地 拵 費	植 付 費			下 刈 手 入 費	蔓 切 除 伐 費	保 護 管 理 費	地 代
			苗 木 代	人 夫 賃	小 計				
臺 灣	元價 後價 △ △	15,800	3,600	2,000	5,600	5,600	3,900	6,300	255,000
		57,550	13,110	7,290	20,400	19,540	8,910	8,280	499,140
		10,800	5,000	7,800	12,800	12,000	-	22,500	7,500
		25,880	11,850	18,450	30,300	26,360	-	34,910	11,640
平 均	△ △	13,300 41,715	4,300 12,480	4,900 12,870	9,200 25,350	8,800 22,950	3,900 8,910	14,400 21,595	131,250 255,390

想 思

第三 製炭事業ノ收支關係

其ノ一 天 然 林

天然林ニ於ケル資材ヲ以テ製炭ヲナス代表的樹種内地ニ在リテハ櫟、樫、檜、雜、北海道、朝鮮、樺太、臺灣及南洋ニ在リテハ檜、楓、掬、樺、九芎、紅樹等ニ就キ調査セルモノヲ掲上セリ。表中△印ハ損失ヲ示スモノトス。

今各府縣ニ於ケル代表的樹種ノ平均事業收支關係ヲ掲グレバ次ノ如シ。

炭種 區別 樹種	白						炭						黑						炭					
	木炭百貫ニ對スル立木材積	製炭歩止	製炭事業費	市場仕切相場	差引利益金額	利益率	木炭百貫ニ對スル立木材積	製炭歩止	製炭事業費	市場仕切相場	差引利益金額	利益率	木炭百貫ニ對スル立木材積	製炭歩止	製炭事業費	市場仕切相場	差引利益金額	利益率	木炭百貫ニ對スル立木材積	製炭歩止	製炭事業費	市場仕切相場	差引利益金額	利益率
櫟	11.00	13.0	21.410	22.775	1,365	6.4	7.80	18.5	20.733	23.294	2,561	12.3	11.00	13.0	21.410	22.775	1,365	6.4	7.80	18.5	20.733	23.294	2,561	12.3
樫	10.20	13.0	24.369	31.803	7,434	30.5	8.10	17.0	18.878	22,588	3,710	19.7	10.20	13.0	24.369	31.803	7,434	30.5	8.10	17.0	18.878	22,588	3,710	19.7
檜	11.70	11.7	22.714	25.223	2,509	11.0	8.90	17.3	17.976	20,365	2,389	13.3	11.70	11.7	22.714	25.223	2,509	11.0	8.90	17.3	17.976	20,365	2,389	13.3
雜 木	14.50	11.5	18.878	21.294	2,416	12.8	10.70	15.6	16.593	19,009	2,416	14.0	14.50	11.5	18.878	21.294	2,416	12.8	10.70	15.6	16.593	19,009	2,416	14.0
平 均	11.85	12.3	21.843	25.274	3,431	15.2	8.88	17.1	18.545	21,314	2,769	15.0	11.85	12.3	21.843	25.274	3,431	15.2	8.88	17.1	18.545	21,314	2,769	15.0
松	-	-	-	-	-	-	8.50	13.5	11.247	10,790	△ 0.457	△ 4.1	-	-	-	-	-	-	8.50	13.5	11.247	10,790	△ 0.457	△ 4.1

以上ヲ見ルニ最モ經費ヲ要スルハ白炭ニアリテハ樫、黒炭ニアリテハ櫟ナルモ其ノ收支ノ差引利益モ亦大ナリ。

而シテ製炭事業費ノ内譯次表ノ如シ。

炭種 區別 樹種	白							炭							黑							炭						
	立木代	製炭費	依裝費	運搬費	雜 費	金 利	計	立木代	製炭費	依裝費	運搬費	雜 費	金 利	計	立木代	製炭費	依裝費	運搬費	雜 費	金 利	計	立木代	製炭費	依裝費	運搬費	雜 費	金 利	計
櫟	8,900	8,230	1,775	1,270	0,455	0,780	21,410	8,665	6,233	1,793	2,887	0,668	0,487	20,733	8,900	8,230	1,775	1,270	0,455	0,780	21,410	8,665	6,233	1,793	2,887	0,668	0,487	20,733
樫	8,774	8,593	2,268	3,498	0,817	0,419	24,369	6,006	6,795	2,141	2,946	0,615	0,375	18,878	8,774	8,593	2,268	3,498	0,817	0,419	24,369	6,006	6,795	2,141	2,946	0,615	0,375	18,878
檜	8,183	8,574	1,949	2,713	0,780	0,515	22,714	5,752	6,590	2,057	2,518	0,561	0,498	17,976	8,183	8,574	1,949	2,713	0,780	0,515	22,714	5,752	6,590	2,057	2,518	0,561	0,498	17,976
雜 木	5,903	6,978	1,876	2,893	0,761	0,467	18,878	4,566	6,368	2,362	2,387	0,500	0,410	16,593	5,903	6,978	1,876	2,893	0,761	0,467	18,878	4,566	6,368	2,362	2,387	0,500	0,410	16,593
平 均	7,940	8,094	1,967	2,594	0,703	0,545	21,843	6,247	6,497	2,088	2,684	0,586	0,443	18,545	7,940	8,094	1,967	2,594	0,703	0,545	21,843	6,247	6,497	2,088	2,684	0,586	0,443	18,545
松	-	-	-	-	-	-	-	1,620	4,320	1,832	2,702	0,277	0,495	11,247	-	-	-	-	-	-	-	1,620	4,320	1,832	2,702	0,277	0,495	11,247

營 收 支 關 係 調 (一町步當) (續)

公租公課	賃子合計	立木材積	立木價格	差 引 利 益		調 查 地	備 考
				金 額	利 益 率		
樹 林							
—	292,200	石	—	—	—	—	—
—	613,820	665.0	617,500	3,680	1	臺中州東勢郡東勢街	伐期15年 年利率 6分 播種造林 15年 △ 6分
1,500	67,100	210.0	147,000	15,580	12	高雄州旗山郡内門庄	△ 15年 △ 6分
2,330	131,420	437.5	382,250	4,010	1	—	△ 15年 △ 7分5厘

以上ノ如ク製炭事業費ノ大部ヲ占ムルモノハ立木代ト製炭費ニシテ依裝運搬金利其ノ他雜費約20%トス。

而シテ立木代ヲ見ルニ白炭ニ於テハ雜木ノ5圓90錢餘ニ對シ樫8圓80錢前後ニシテ約1.6倍、黒炭ニ於テハ雜木4圓57錢ニ對シ樫8圓67錢ニシテ約1.9倍ニ當ル。次ニ製炭費ヲ見ルニ白炭ニアリテハ雜木 6圓98錢ニ對シ樫8圓60錢ニシテ約1.2倍、黒炭ニアリテハ雜木ノ6圓37錢ニ對シ樫6圓23錢ニシテ寧ロ樫製炭費ノ低キ結果ヲ示スハ其ノ歩止リ雜木ニ對シ極メテ高キヲ示ス爲ナランカ。次ニ製炭事業費ノ費途別割合ヲ示セバ次ノ如シ。

炭種 區別 樹種	白							炭							黑							炭						
	立木代	製炭費	依裝費	運搬費	雜 費	金 利	計	立木代	製炭費	依裝費	運搬費	雜 費	金 利	計	立木代	製炭費	依裝費	運搬費	雜 費	金 利	計	立木代	製炭費	依裝費	運搬費	雜 費	金 利	計
櫟	41.6	38.4	8.3	5.9	2.1	3.7	100	41.8	30.1	8.7	13.9	3.2	2.3	100	41.6	38.4	8.3	5.9	2.1	3.7	100	41.8	30.1	8.7	13.9	3.2	2.3	100
樫	36.0	35.3	9.3	14.4	3.3	1.7	100	31.8	36.0	11.3	15.6	3.3	2.0	100	36.0	35.3	9.3	14.4	3.3	1.7	100	31.8	36.0	11.3	15.6	3.3	2.0	100
檜	36.0	37.7	8.6	12.0	3.4	2.3	100	32.0	36.7	11.4	14.0	3.1	2.8	100	36.0	37.7	8.6	12.0	3.4	2.3	100	32.0	36.7	11.4	14.0	3.1	2.8	100
雜 木	31.3	37.0	9.9	15.3	4.0	2.5	100	27.5	38.4	14.2	14.4	3.0	2.5	100	31.3	37.0	9.9	15.3	4.0	2.5	100	27.5	38.4	14.2	14.4	3.0	2.5	100
平 均	36.3	37.1	9.0	11.9	3.2	2.5	100	33.7	35.0	11.2	14.5	3.2	2.4	100	36.3	37.1	9.0	11.9	3.2	2.5	100	33.7	35.0	11.2	14.5	3.2	2.4	100
松	-	-	-	-	-	-	-	14.4	38.4	16.3	24.0	2.5	4.4	100	-	-	-	-	-	-	-	14.4	38.4	16.3	24.0	2.5	4.4	100

各樹種並炭種別調査府縣名

炭種 府縣名	白				炭				黑				炭				調 査 府縣數
	府	縣	名	箇所數	府	縣	名	箇所數	府	縣	名	箇所數	府	縣	名	箇所數	
櫟	岡山	大分		2	宮城、福島、茨城、栃木、千葉、石川、岡山、廣島、福岡、熊本、大分				13							11	
樫	千葉、愛知、奈良、和歌山、山口、徳島、高知、福岡、長崎、熊本、大分、宮崎、鹿兒島			16	千葉、岐阜、三重、滋賀、奈良、和歌山、廣島、山口、福岡、佐賀、長崎、熊本、大分、宮崎				16							18	
檜	秋田、山形、福島、茨城、群馬、新潟、富山、石川、長野、兵庫、和歌山、鳥取、島根、廣島、山口、高知、長崎、大分			20	青森、岩手、宮城、山形、福島、栃木、群馬、千葉、新潟、富山、石川、山梨、岐阜、滋賀、奈良、和歌山、鳥取、島根、岡山、廣島、山口、愛媛、高知				26							27	



炭種 樹種	白炭		黒炭		調査 府縣數
	府	縣	府	縣	
雜木	岩手、秋田、山形、福島、群馬、埼玉、千葉、新潟、富山、福井、長野、岐阜、京都、大阪、兵庫、和歌山、鳥取、島根、岡山、山口、香川、福岡、長崎、熊本、大分、宮崎、鹿児島	32	青森、宮城、山形、福島、栃木、群馬、千葉、東京、神奈川、新潟、富山、石川、福井、山梨、岐阜、静岡、愛知、三重、滋賀、京都、奈良、鳥取、島根、岡山、廣島、山口、徳島、香川、愛媛、高知、福岡、佐賀、長崎、熊本、大分、宮崎、沖縄	39	45

一、樺

本表ハ前記 11 縣及朝鮮ノ調査ヲ取纏メタルモノニシテ木炭百貫ニ對スル立木材積ノ平均ハ白炭 12.17石、黒炭 7.84 石ニシテ最モ多キハ白炭ニ於テハ朝鮮ノ 14.5 石、黒炭ニ於テハ熊本縣 9 石ナリ。而シテ總經費ノ平均ハ白炭 19 圓 67 錢 3 厘、黒炭 20 圓 73 錢 3 厘ニシテ其ノ内大部分ヲ占ムル立木代及製炭費ニ就テ見ルニ何レモ立木代ノ方多キヲ示シ、白、黒炭其後 1.4 倍ニ當ル。其ノ内立木代最モ高キハ茨城縣ノ 16 圓 25 錢ニシテ製炭費アリ高キコト 11 圓 35 錢ニシテ總經費ニ對シ 67 %ニ當ル。

然シテ立木代ノ最モ低廉ナルハ廣島縣ノ 5 圓 55 錢ニシテ總經費ニ對シ 34 % 餘ニシテ製炭費ヨリ安キコト 1 圓 13 錢餘ナリ。次ニ差引利益ノ最モ大ナルハ熊本縣ノ黒炭ニシテ生産費ニ對シ 26 %ニシテ茨城、千葉ノ 2 縣ハ損失ヲ見ル結果トナル。

二、櫻

本表ハ前記 18 縣ノ調査ヲ取纏メタルモノニシテ木炭百貫ニ對スル立木材積ハ白炭ニ於テハ熊本縣ノ 14 石ヲ最大トシ、最少ハ宮崎縣 6.7 石ニシテ總平均 10.24 石、黒炭ニ於テモ最大ハ熊本縣ニシテ 12 石、最少ハ福岡縣ノ 5.6 石ニシテ總平均 8.11 石ナリ。

而シテ平均總經費ハ白炭 24 圓 36 錢 9 厘、黒炭 18 圓 87 錢 8 厘ニシテ白炭ニ於ケル最大ハ、和歌山縣ノ 36 圓 63 錢ニシテ黒炭ニ於テモ和歌山縣最大ニシテ 21 圓 7 錢ナリ。

立木代ノ最高ハ和歌山縣ノ姥目櫻ニシテ 17 圓 50 錢、總經費ニ對シ 48 %ニ當リ製炭費ノ 1.8 倍ニ相當ス。而シテ最モ低廉ナルハ熊本縣ノ 2 圓 10 錢ニシテ總經費ノ約 10 %、製炭費ノ 4 分ノ 1 以下ナリ。

次ニ差引收支關係ニ於テ最モ利益ヲ見ルハ千葉縣ノ白炭 71.2 %ニシテ和歌山縣ノ黒炭及鹿兒島縣ノ白炭ハ多少ノ損失ヲ見ル。

三、楡

本表ハ前記 29 縣並ニ北海道、朝鮮ニ於ケル調査ヲ取纏メタルモノニシテ木炭百貫ニ對スル立木材積ノ平均ハ白炭 11.72 石、黒炭 9.04 石ニシテ白炭ニ於ケル最大ハ島根縣 15 石、最

少ハ長野縣ノ 10 石ナリ。黒炭ニ於テハ島根縣ノ 12.1 石ヲ最大トシ山梨縣ノ 6.25 石ヲ最少トス。

而シテ白炭總經費ノ最高ハ石川縣ノ 29 圓 44 錢、最低ハ山口縣ノ 17 圓 29 錢ニシテ黒炭ノ最高ハ石川縣ノ 25 圓 88 錢、最低ハ大分縣ノ 10 圓 83 錢ニシテ平均白炭 22 圓 88 錢、黒炭 17 圓 88 錢 8 厘ナリ。此等平均經費ニ對スル立木代ト製炭費ハ白炭ニ於テハ 72 % (立木代 35 % 製炭費 37 %) 黒炭ニ於テハ 67 % (立木代 31 %、製炭費 36 %) ナリ。

次ニ立木代ニ就テハ白炭ニ於テ石川縣ノ 13 圓 25 錢最モ高ク總經費ノ 43 % 餘ニ當リ最低ハ北海道ニシテ 2 圓、總經費ノ 12 % 餘ナリ。黒炭ニ於テハ石川縣ノ 11 圓最モ高ク矢張り總經費ノ 43 % 餘ニ當リ、最低ハ北海道 1 圓 58 錢、總經費ノ約 10 %ニ當ル。

次ニ製炭費ノ最大ハ白炭ニ在リテハ新潟縣ノ 13 圓 36 錢、總經費ニ對シ 47 % 餘、最低ハ朝鮮ノ 3 圓 75 錢ニシテ總經費ノ 22 % 餘ニ當リ、黒炭ニ在リテハ石川縣ノ 9 圓 20 錢最高ニシテ總經費ノ 35 % 餘、最低ハ北海道ノ 4 圓 10 錢ニシテ總經費ノ 25 % 餘ニ當ル。

收支關係ニ於テ最モ利益ノ大ナルハ兵庫、山口兩縣ノ白炭 49 % 餘ニシテ損失ヲ見ルハ和歌山、縣、鳥取縣等ナルモ其ノ率僅少ナリ。

四、雜木

本表ハ前記青森外 44 縣及北海道、朝鮮臺灣ニ於ケル調査ヲ取纏メタルモノニシテ木炭百貫ニ對スル立木材積ノ最大ハ白炭ニ於テハ千葉縣ノ 22.50 石、最少ハ大阪府ノ 8.40 石、黒炭ニ於テハ島根縣ノ 15.00 石ヲ最大トシ、最少ハ臺灣ノ 7.00 石ニシテ平均白炭 14.38 石、黒炭 10.63 石ナリ。

次ニ立木代ノ最高ハ大阪府 12 圓 60 錢ニシテ總經費ノ 50 % 餘ニ當リ最低ハ秋田縣ノ 1 圓 43 錢ニシテ總經費ノ約 9 %ニ當リ製炭費ノ約 5 分ノ 1ニ當ル。

次ニ白炭ニ於ケル製炭費ノ最高ハ新潟縣ノ 11 圓 36 錢、最低ハ鹿兒島縣ノ 3 圓 15 錢ニシテ平均 6 圓 81 錢 1 厘ナリ。

黒炭ニ於テモ最高ハ新潟縣ノ 10 圓 20 錢ニシテ最低ハ福島縣 2 圓 48 錢、平均 6 圓 21 錢 7 厘ナリ。

此等平均經費ニ對スル立木代及製炭費ノ割合ハ白炭ニ於テハ 68 % (立木代 31 % 製炭費 37 %)ニシテ黒炭ニ於テハ 65 % (立木代 27 %、製炭費 38 %) ナリ。

次ニ製炭總經費ニ就テ見ルニ白炭ニ於テハ香川縣ノ 27 圓 22 錢ヲ最高トシ、最低ハ朝鮮ノ 9 圓 62 錢ニシテ平均 18 圓 59 錢 7 厘、黒炭ニ於テハ岡山縣ノ 22 圓 54 錢ヲ最高トシ最低ハ臺灣ノ 11 圓 73 錢ニシテ平均 16 圓 48 錢 6 厘ナリ。



收支差引ニ於テハ山口縣ノ白炭46.9%ノ利益ヲ見ルヲ最高トシ、鹿兒島外7縣ニ於テハ多少ノ損失ヲ見ル結果トナリ、平均白黒炭共14%内外ノ利益ヲ見ルコトトナル。

五、松其ノ他

本表ハ岡山縣沖繩縣ノ松、北海道、樺太ノ楓、樺、赤楊、朝鮮ノアベマキ、臺灣ノ九芎、南洋ノ紅樹ニ付調査セルモノヲ取纏メ掲上セリ。

此等ニ就テ收支差引ヲ見ルニ南洋ノ紅樹最モ利益ヲ見ルコトトナリ、其ノ率32.9%ニシテ、沖繩ノ松ハ11.5%ノ損失ヲ見ル結果ヲ示ス。

次ニ此等樹種ノ製炭事業總經費ノ割合ハ次ノ如シ。

天然林ニ於ケル製

地方	炭種及銘柄	木炭百貫ニ對スル立木材積	製炭歩止	立木代	製炭費			依裝費			運		
					燒貨	炭價却費	小計	依代	繩代	撰別及荷造費	小計	小出	馬車
宮城	黒炭中丸	石 8.000	% 19.000	円 9.600	円 4.500	円 0.950	円 5.450	円 0.625	円 0.250	円 1.400	円 2.275	円 0.500	円 0.750
福島	黒炭丸	7.200	20.000	8.750	6.250	0.500	6.750	0.750	0.180	-	0.930	0.500	1.750
茨城	黒炭丸	7.000	18.000	16.250	4.500	0.400	4.900	0.625	0.250	0.500	1.375	0.250	0.500
栃木	黒炭丸	8.300	20.000	12.500	3.750	0.500	4.250	0.625	0.325	-	0.950	-	0.875
千葉	黒炭丸	8.330	22.000	7.500	6.750	0.750	7.500	0.600	0.350	-	0.950	1.000	1.000
	黒炭割	8.330	22.000	7.500	6.750	0.750	7.500	0.600	0.350	-	0.950	1.000	1.000
石川	黒炭丸	7.000	18.000	15.000	5.000	0.520	5.520	0.750	0.250	0.800	1.800	1.000	-
岡山	白炭小丸	11.000	13.000	11.000	8.550	0.760	9.310	1.140	0.290	0.570	2.000	0.570	0.570
	黒炭中丸	7.000	20.000	5.600	7.500	0.830	8.330	1.000	0.750	2.000	3.750	0.750	2.000
廣島	黒炭中丸	9.000	15.000	5.550	5.926	0.755	6.681	0.888	0.222	1.185	2.295	1.185	-
福岡	黒炭	6.700	15.000	6.700	4.300	0.750	5.050	0.750	0.250	1.000	2.000	1.800	1.050
熊本	黒炭丸	9.000	16.000	5.750	6.900	0.500	7.400	1.000	0.300	1.000	2.300	1.500	0.750
	黒炭割	9.000	16.000	5.750	4.900	0.500	5.400	1.000	0.300	1.000	2.300	1.500	0.750
大分	白炭中丸	11.000	13.000	6.800	6.000	1.150	7.150	0.800	0.400	0.350	1.550	0.600	0.800
	黒炭中丸	7.100	20.000	6.190	5.250	1.040	6.290	0.730	0.360	0.350	1.440	0.550	0.730
府平均	白炭	11.000	13.000	8.900	7.275	0.955	8.230	0.970	0.345	0.460	1.775	0.585	0.685
	黒炭	7.843	18.538	8.665	5.560	0.673	6.233	0.765	0.318	0.710	1.793	0.887	0.858
朝鮮平均	白炭	14.500	13.000	6.910	3.200	4.000	7.200	0.250	0.050	0.800	1.100	0.200	0.750
總平均	白炭	12.167	13.000	8.237	5.917	1.970	7.887	0.730	0.247	0.573	1.550	0.457	0.706
	黒炭	7.843	18.538	8.665	5.560	0.673	6.233	0.765	0.318	0.710	1.793	0.887	0.858

樹種	立木代	製炭費	依裝費	運搬費	雜費	金利	計	備考
楓	% 15.4	% 27.4	% 13.1	% 35.1	% 7.9	% 1.1	100	黒炭
樺	16.4	38.6	17.3	22.6	4.3	0.8	100	・
白樺	14.9	40.7	13.1	22.4	4.9	4.0	100	・
アベマキ	36.1	26.9	7.3	18.9	6.1	4.7	100	白炭
九芎	39.0	13.8	13.7	27.7	5.3	0.5	100	黒炭
赤楊	11.6	51.7	15.3	15.4	2.2	3.8	100	・
紅樹	19.7	17.1	19.6	3.8	35.0	4.8	100	・

炭事業收支關係調 (木炭百貫當) (△印ハ損失以下同斷)

費種	雜費				金利	計	市場仕切相場	取引市場名	差引利益		調査地	
	自動車(其ノ他)	小計	検査料	荷札代					其ノ他	小計		金額
円	1.250	0.250	円	円	0.250	0.940	19.765	米川	円	2.255	11.3	登米郡米川村
-	2.250	0.250	0.050	-	0.300	0.230	19.210	棚倉町	円	3.290	17.0	東白川郡鯉川村
-	0.750	0.350	0.250	0.250	0.850	0.250	24.375	常磐線友部驛	△	0.625	3.7	西茨城郡大原村
1.625	2.500	0.275	0.125	0.850	1.250	0.715	22.165	東京	円	2.085	9.4	那須郡黒磯町
1.000	3.000	0.625	-	0.875	1.500	0.510	20.960	木更津	円	1.540	7.3	君津郡龜山村
1.000	3.000	0.625	-	0.875	1.500	0.510	20.960	△	△	0.960	4.6	・
1.120	2.120	0.200	-	0.050	0.250	0.380	25.070	金澤市	円	3.680	14.7	河北郡三谷村
-	1.140	0.380	0.130	-	0.510	1.290	25.250	梶並村	円	2.300	9.1	勝田郡梶並村
-	2.750	0.380	0.180	-	0.560	1.130	22.120	勝山町	円	2.880	16.1	眞庭郡中和村
0.100	1.285	0.333	-	-	0.333	0.404	16.548	山縣郡加計町	円	3.229	19.5	山縣郡加計町
-	2.850	-	-	-	-	0.660	17.260	田川郡伊田町	円	2.740	15.9	田川郡津野村
5.000	7.250	0.380	0.130	0.250	0.760	0.190	23.650	横須賀	円	6.350	26.4	球磨郡中原村
5.000	7.250	0.380	0.130	0.250	0.760	0.170	21.630	△	△	6.370	24.8	・
-	1.400	0.400	-	-	0.400	0.270	17.570	大野郡大洞町	円	0.430	2.4	大野郡長谷村
-	1.280	0.370	-	-	0.370	0.240	15.810	大野郡三重町	円	1.480	7.4	大野郡三重町
-	1.270	0.390	0.065	-	0.455	0.780	21.410		円	1.365	6.4	
1.142	2.887	0.340	0.067	0.261	0.668	0.487	20.733		円	2.561	12.3	
-	0.950	-	-	-	-	0.040	16.200	禮山	円	5.800	36.0	忠正南道禮山郡禮山面
-	0.950	-	-	-	-	0.040	16.200		円	5.800	36.0	
-	1.163	0.260	0.043	-	0.303	0.533	19.673		円	2.843	14.5	
1.142	2.887	0.340	0.067	0.261	0.668	0.487	20.733		円	2.561	12.5	



天然林ニ於ケル製

地方	炭種及銘柄	木炭百貫ニ對スル立木材積	製炭歩止	立木代	製炭費			依裝費			運		
					燒貨	炭價却費	小計	依代	總代	携別及荷造費	小計	小出	馬車
千葉	黒炭丸	8.250	21.000	7.500	6.750	0.750	7.500	0.600	0.350	—	0.950	1.000	1.000
	黒炭割	8.250	21.000	7.500	6.750	0.750	7.500	0.600	0.350	—	0.950	1.000	1.000
	白炭丸	13.320	13.000	12.120	8.000	0.750	8.750	0.600	0.350	—	0.950	1.000	1.000
	白炭上	13.320	13.000	12.120	8.000	0.750	8.750	0.600	0.350	—	0.950	1.000	1.000
岐阜	黒炭中丸上	7.100	20.000	5.600	5.000	1.000	6.000	0.800	0.400	1.600	2.800	1.000	0.900
	白炭中丸	10.200	13.000	12.240	5.760	1.000	6.760	0.750	0.251	1.600	2.601	0.750	1.000
愛知	黒炭丸上	8.400	18.000	7.560	6.000	1.250	7.250	1.500	0.130	1.000	2.630	1.000	1.250
	黒炭	7.500	19.000	5.750	7.350	0.620	7.970	0.625	0.250	1.250	2.125	—	0.800
奈良	ウハノガシ黒炭特等	8.000	23.000	2.280	7.000	1.200	8.200	1.300	0.600	0.800	2.700	0.600	0.600
	白炭大丸上	9.000	18.000	2.700	9.000	0.900	9.900	1.600	0.380	1.500	3.480	3.120	5.000
	ウハノガシ白炭丸割	9.880	11.000	17.500	7.400	2.440	9.840	1.480	0.750	1.500	3.730	1.110	1.300
和歌山	白炭丸割	11.670	10.000	13.400	6.500	2.440	8.940	1.480	0.750	1.500	3.730	1.110	1.300
	黒炭大中丸割	7.780	14.300	7.900	5.320	2.500	7.820	1.200	0.800	0.900	2.900	1.000	1.000
廣島	黒炭中丸	7.350	16.000	6.660	5.926	0.755	6.681	0.888	0.222	1.185	2.295	1.185	—
山口	白炭小丸	11.010	15.000	7.990	6.660	1.000	7.660	0.670	0.170	1.330	2.170	0.370	1.330
	黒炭小丸	9.300	18.000	7.440	5.000	0.670	5.670	0.800	0.200	1.100	2.100	0.220	1.500
徳島	白炭小丸	13.000	13.500	7.800	11.110	1.380	12.490	0.950	0.570	0.860	2.380	0.570	0.950
高知	白炭小丸	10.000	13.000	11.400	7.600	2.280	9.880	1.140	0.570	1.900	3.610	1.900	1.330
福岡	白炭	8.300	12.000	7.900	5.400	1.600	7.000	0.620	0.500	0.250	1.370	0.940	1.250
	黒炭	5.600	18.000	5.600	5.200	0.750	5.950	0.750	0.250	1.600	2.600	1.250	3.000
佐賀	黒炭丸	6.300	22.000	7.560	5.000	0.890	5.890	0.750	0.380	1.500	2.630	0.750	1.800
長崎	黒炭荒	6.000	22.000	3.900	3.000	2.100	5.100	0.875	0.125	1.000	2.000	0.625	1.250
	白炭小丸	8.300	15.000	9.960	7.562	1.538	9.100	1.274	0.400	—	1.674	—	1.820
熊本	白炭丸	14.000	10.000	2.100	8.800	0.700	9.500	0.900	0.230	0.560	1.690	1.650	1.350
	白炭割	14.000	10.000	2.100	4.690	0.700	5.390	0.900	0.230	0.560	1.690	1.650	1.350
	黒炭丸	12.000	12.000	4.050	7.650	0.700	8.350	0.900	0.230	0.560	1.690	1.200	1.200
	黒炭割	12.000	12.000	4.050	4.650	0.700	5.350	0.900	0.230	0.560	1.690	1.200	1.200
大分	白炭小丸	10.000	14.000	10.800	10.800	0.900	11.700	0.900	0.270	0.900	2.070	0.180	1.440
	黒炭小丸	8.200	19.000	5.000	2.250	0.750	7.000	0.750	0.250	0.500	1.500	—	1.250

炭事業收支關依調 (木炭百貫當) (續)

搬費	雜費	金利	計	市場仕切相場	取引市場名	差引利益		調査地				
						金額	利率					
自動車(其ノ他)	小計	検査料	荷札代	其ノ他	小計	金額	利率					
1.000	3.000	0.625	—	0.875	1.500	0.510	20.960	25.000	木更津町	4.040	19.3	君津郡龜山村
1.000	3.000	0.625	—	0.875	1.500	0.510	20.960	22.500	・	1.540	7.3	・
1.000	3.000	0.625	—	0.875	1.500	0.660	26.980	46.000	・	19.026	71.2	・
1.000	3.000	0.625	—	0.875	1.500	0.660	26.980	36.250	・	9.270	34.4	・
1.600	3.500	0.200	0.020	0.200	0.120	0.550	18.870	20.000	岐阜市	1.130	6.0	本巢郡根尾村
—	1.750	0.375	0.050	—	0.425	0.612	24.388	30.000	更加茂郡阿倍村	5.612	23.0	東加茂郡阿倍村
—	2.250	0.190	0.085	0.475	0.750	0.378	20.818	26.500	宇治山田市	5.682	27.3	度合郡一之瀬村
—	0.800	0.320	0.020	0.250	0.590	0.100	17.335	18.212	今津町	0.877	5.1	高島郡三谷村
4.200	5.400	0.360	0.100	0.300	0.760	0.480	19.820	26.000	名古屋新宮	6.180	31.2	吉野郡上北山村
—	8.120	0.360	0.070	0.250	0.680	0.120	25.300	30.000	大阪市	4.700	18.6	吉野郡十津川村
1.500	3.910	0.290	—	0.850	1.140	0.510	36.630	40.400	大阪西區幸町	3.770	10.3	西牟婁郡秋津川村
1.500	3.910	0.290	—	0.850	1.140	0.120	31.540	33.040	・	1.500	4.8	・
—	2.000	0.250	0.030	—	0.260	0.170	21.070	19.370	那賀郡下	1.700	8.1	那賀郡上神野村
0.100	1.285	0.333	—	—	0.333	0.431	17.685	21.111	山縣郡加計町	3.426	19.4	山縣郡加計町
—	1.700	0.330	—	0.250	0.580	0.450	20.550	34.980	山口市	14.430	70.2	阿武郡佐々並村
—	1.720	0.400	—	0.200	0.600	0.390	17.920	25.000	・	7.080	39.5	・
1.900	3.420	0.400	—	0.110	0.510	0.470	27.070	38.400	大阪市	11.330	41.9	海部郡牟岐町
—	3.230	0.266	—	0.114	0.380	0.190	28.690	39.900	安藝町	11.210	13.9	安藝郡東川村
0.620	2.810	—	—	0.620	0.620	0.810	20.510	25.000	浮羽郡吉井町	4.490	21.9	浮羽郡姫治村
—	4.250	0.380	—	—	0.380	0.750	19.530	21.250	大牟田市	1.720	8.8	八女郡大瀬村
—	2.550	0.250	0.020	—	0.270	0.110	19.010	22.500	鹿島町	3.490	18.4	藤津郡能古見村
0.025	1.900	0.500	—	—	0.500	0.250	13.650	18.750	福江富江	5.100	36.7	南松浦郡岐宿村
1.547	3.367	0.273	0.182	0.655	1.110	0.272	25.483	32.760	福岡	7.277	28.6	對馬下縣郡仁位村
3.640	6.640	0.230	0.080	0.150	0.460	0.160	20.550	30.000	神戸市	9.450	44.0	球磨郡水上村
3.640	6.640	0.230	0.080	0.150	0.460	0.130	16.410	21.800	・	5.390	32.8	・
3.640	6.040	0.230	0.080	0.150	0.460	0.160	20.750	25.400	名古屋	4.650	22.4	球磨郡益田村
3.640	6.040	0.230	0.080	0.150	0.460	0.140	17.730	21.000	・	3.270	18.4	・
0.360	1.980	0.234	—	0.146	0.380	0.216	27.146	34.200	佐伯町	7.054	26.0	南海部郡川原木村
—	1.250	0.625	—	—	0.625	0.350	15.725	20.000	臼杵町	4.275	27.2	北海部郡臼杵町



天然林ニ於ケル製

地方	炭種及銘柄	木炭百貫ニ對スル立木材積	製炭歩止	立木代	製炭費			依裝費			運		
					總貨	炭價却費	小計	依代	細代	振別及荷造費	小計	小出	馬車
椗													
宮崎	白炭	6.660	15.000	5.760	7.938	0.432	8.370	0.990	0.270	1.440	2.700	1.440	—
	黒炭	7.760	18.400	7.740	5.814	0.576	6.490	0.900	0.360	1.440	2.700	0.360	1.800
鹿兒島	半白割	11.110	12.000	4.500	2.550	0.900	3.450	0.825	0.225	0.450	1.500	0.300	0.750
府縣平均	白炭	10.235	12.967	8.774	7.361	1.232	8.593	0.980	0.392	0.896	2.268	1.068	1.386
	黒炭	8.112	16.981	6.006	5.791	1.004	6.795	0.884	0.320	0.937	2.141	0.774	1.222
楢													
青森	黒炭割	8.400	17.000	4.200	5.750	0.450	6.200	0.870	0.150	0.300	1.320	0.350	2.100
岩手	黒炭	10.000	17.000	7.500	6.250	0.520	6.770	0.500	0.240	0.375	1.115	—	1.000
宮崎	黒炭中丸	9.000	17.000	8.100	5.000	1.100	6.100	0.625	0.250	1.400	2.275	0.500	0.750
秋田	白炭	11.500	11.000	10.000	5.825	0.875	6.700	0.625	0.250	—	0.875	—	1.250
	白炭	11.500	11.000	11.250	5.875	0.875	6.750	0.438	0.125	—	0.563	—	0.500
山形	白炭込	10.300	13.000	10.300	3.850	1.350	5.200	0.750	0.200	0.940	1.890	1.000	1.250
	黒炭丸	7.410	18.000	7.000	2.600	2.000	4.600	0.750	0.250	1.430	2.430	0.750	1.000
福島	黒炭割	7.410	18.000	7.000	2.600	2.000	4.600	0.750	0.250	1.430	2.430	0.750	1.000
	黒炭丸	9.000	18.000	6.920	6.250	0.500	6.750	0.750	0.180	—	0.930	0.500	1.750
茨城	白炭込	12.000	11.000	8.500	6.000	1.000	7.000	0.600	0.300	0.300	1.200	0.250	0.250
	白炭込	13.000	10.000	12.500	5.000	0.470	5.470	0.625	0.250	0.500	1.375	0.200	0.400
栃木	黒炭丸	10.000	17.000	8.750	3.750	0.500	4.250	0.625	0.325	—	0.950	—	0.875
	白炭込並	11.100	12.000	10.000	5.000	0.750	5.750	0.880	0.380	1.250	2.510	1.250	1.250
群馬	黒炭中丸並	8.000	18.000	7.500	4.000	0.750	4.750	1.000	0.300	1.000	2.300	0.750	1.750
	黒炭丸	10.000	20.000	5.750	6.250	0.750	7.000	0.600	0.350	—	0.950	1.000	1.000
千葉	黒炭割	10.000	20.000	5.750	6.250	0.750	7.000	0.600	0.350	—	0.950	1.000	1.000
	白炭丸上	11.500	11.000	7.480	12.000	1.360	13.360	1.250	0.370	—	1.620	2.500	0.750
新潟	黒炭丸上	7.400	17.000	4.290	7.000	1.200	8.200	0.630	0.180	—	0.810	2.500	—
	白炭込並	10.500	11.900	3.700	6.900	1.570	8.470	1.130	0.350	1.000	2.480	3.000	3.500
富山	黒炭丸上	8.500	15.000	5.950	6.670	1.200	7.870	0.750	0.250	0.300	1.300	1.500	3.000
	白炭上	10.300	13.000	13.250	10.000	1.200	11.200	1.000	0.250	0.750	2.000	1.000	1.250
石川	黒炭丸上	7.500	18.000	11.000	8.000	1.200	9.200	1.000	0.250	0.750	2.000	1.250	1.750
	黒炭極上並荒	6.250	20.000	2.500	7.000	1.000	8.000	1.250	0.375	1.125	2.750	0.250	1.000

炭事業收支關係調 (木炭百貫當) (續)

自動車(其ノ他)	小計	雜費				金利	計	市場仕切相場	取引市場名	差引利益		調査地
		検査料	荷札代	其ノ他	小計					金額	利率	
—	1.440	—	0.320	0.320	0.640	—	18.910	24.120	山元倉庫	5.210	27.6	西白杵郡椎葉村縣行製炭所
—	2.160	0.144	0.270	—	0.414	0.720	20.224	28.830	細島港	8.606	42.5	東白杵郡西郷村
—	1.050	0.300	—	1.245	1.545	0.722	12.767	12.000	大坂市	0.767 <sup>△</sup>	6.0	嚙喉郡財部町
1.044	3.498	0.302	0.049	0.466	0.817	0.419	24.369	31.803		7.434	30.5	
0.950	2.946	0.354	0.044	0.217	0.615	0.375	18.878	22.588		3.710	19.7	
—	2.450	0.250	0.020	0.100	0.370	0.260	14.800	16.750	三戸縣前	1.950	13.2	三戸郡上郷村
2.250	3.250	0.250	0.150	0.320	0.720	0.900	20.255	24.250	東京市隅田川登米郡米川	3.995	19.7	三戸郡荒澤村
—	1.250	0.250	—	—	0.250	0.890	18.865	20.000	東京市秋葉原	1.135	6.0	登米郡米川村
2.320	3.570	0.300	—	1.375	1.675	0.250	23.070	25.750	三戸縣前	2.680	11.6	仙北郡内小友村
3.069	3.569	0.300	—	1.375	1.675	0.281	24.088	26.250	三戸縣前	2.162	8.9	平鹿郡八澤木村
—	2.250	0.400	0.025	—	0.425	0.700	20.765	22.500	山形縣山形市	1.735	8.4	南置賜郡玉庭村
—	1.750	0.400	0.025	—	0.425	0.540	16.745	19.250	山形市	2.505	15.0	北村山郡高崎村
—	1.750	0.400	0.025	—	0.425	0.540	16.745	17.500	三戸縣前	0.755	4.5	三戸郡上郷村
—	2.250	0.250	0.050	—	0.300	0.200	17.350	21.250	三戸縣前	3.900	22.5	東白川郡鮫川村
1.800	2.300	0.250	0.120	—	0.370	0.460	19.830	20.620	郡山市	0.790	4.0	田村郡都路村
—	0.600	0.375	0.250	0.200	0.825	0.250	21.020	21.250	太田町	0.230	1.1	久慈郡加美村
1.625	2.500	0.275	0.125	0.850	1.250	0.590	18.290	20.500	東京	2.210	12.1	那須郡黒磯町
—	2.500	0.310	—	0.380	0.690	1.250	22.700	24.500	高崎市	1.800	7.9	碓氷郡島淵村
—	2.500	0.310	0.020	—	0.330	1.270	18.650	20.000	碓氷郡横川町	1.350	7.2	碓氷郡坂本町
1.000	3.000	0.625	—	0.875	1.500	0.460	18.660	22.500	碓氷郡木更津町	3.840	20.6	君津郡龜山村
1.000	3.000	0.625	—	0.875	1.500	0.460	18.660	20.000	三戸縣前	1.340	7.2	三戸郡上郷村
1.500	4.750	0.250	0.100	—	0.350	0.610	28.170	30.000	新發田町	1.830	6.4	東蒲原郡三川村
1.500	4.000	0.250	0.250	—	0.500	0.340	18.140	23.250	新潟市	5.110	28.0	佐渡郡如野村
—	6.500	0.300	0.100	0.380	0.780	0.220	22.150	24.500	上市町	2.350	10.6	中新川郡白萩村
0.200	4.700	0.300	0.030	0.200	0.530	0.100	20.450	22.500	井波町	2.050	10.1	東礪波郡利賀村
—	2.250	0.200	—	0.150	0.350	0.390	29.440	30.500	穴水町	1.060	3.6	鳳至郡穴水町
—	3.000	0.200	—	0.150	0.350	0.330	25.880	26.750	宇田津	0.870	3.4	鳳至郡柳田村
0.250	1.500	0.400	0.050	0.030	0.480	1.520	16.750	19.400	鹽山町	2.650	15.8	東山梨郡三富村



天然林ニ於ケル製

地方	炭種及銘柄	木炭百貫 =對スル 立木材積	製炭 歩止	立木代	製炭費			依裝費				運	
					燒貨	炭價 卸費	小計	俵代	細代	視別及 荷造費	小計	小出	馬車
長野	白炭丸並	10.000	13.000	6.000	7.000	0.615	7.615	1.000	0.500	1.000	2.500	2.083	
岐阜	黒炭中丸上	7.500	19.000	5.000	5.000	1.000	6.000	0.800	0.400	1.600	2.800	1.000	0.800
滋賀	黒炭丸	10.000	16.000	4.250	7.350	0.620	7.970	0.625	0.250	1.250	2.125	-	0.800
兵庫	白炭丸	7.500	13.500	8.260	6.000	1.040	7.040	0.750	0.370	1.200	2.320	0.560	0.560
奈良	黒炭丸上	7.100	22.000	3.190	4.250	0.560	4.810	1.200	0.300	1.500	3.000	0.250	5.000
和歌山	白炭大中丸割	13.890	9.000	8.700	6.200	2.440	8.640	1.180	0.750	1.500	3.730	1.110	1.300
	黒炭大中丸割	9.800	13.600	6.700	4.720	2.500	7.220	1.200	0.800	0.900	2.900	1.000	1.000
	白炭込上	11.700	12.000	5.140	9.370	0.780	10.150	0.750	0.370	1.120	2.240	1.500	1.500
鳥取	黒炭丸上	9.600	15.000	4.410	8.250	0.870	9.120	1.000	0.370	1.250	2.620	0.500	1.250
	白炭小丸	15.000	11.000	7.200	9.900	1.080	10.980	0.900	0.360	-	1.260	0.900	-
島根	黒炭中丸	11.000	15.000	6.600	0.550	1.330	7.980	0.855	0.380	-	1.235	0.760	0.760
	白炭小丸	12.000	11.000	9.600	6.650	0.760	9.310	1.140	0.290	0.570	2.000	0.570	0.570
岡山	黒炭中丸	9.000	18.000	6.120	8.550	0.830	8.330	1.000	0.750	2.000	3.750	0.750	2.000
	白炭中丸	13.800	12.000	6.400	8.300	0.300	8.600	1.100	0.370	0.920	2.390	1.100	-
広島	黒炭中丸	9.400	14.500	5.106	5.926	0.755	6.681	0.888	0.222	1.185	2.295	1.185	-
	白炭小丸	14.000	13.000	6.300	5.160	1.000	6.160	0.670	0.170	1.330	2.170	0.370	1.330
山口	黒炭小丸	12.100	15.090	5.800	5.000	0.670	5.670	0.800	0.200	1.100	2.100	0.220	1.500
	白炭丸	12.000	18.000	3.750	5.000	0.648	5.648	0.875	0.500	2.000	3.375	1.000	0.500
高知	白炭小丸	10.000	13.000	7.170	13.230	0.570	13.809	0.760	0.250	1.320	2.330	1.510	0.570
	黒炭小丸	8.500	16.000	4.320	5.000	0.670	5.670	0.870	0.370	2.000	3.240	0.750	1.250
長崎	白炭小丸	10.400	12.000	9.360	5.979	1.301	7.280	1.274	0.400	-	1.674	-	1.820
大分	白炭小丸	11.800	12.000	2.550	8.500	3.500	12.000	0.680	0.350	0.840	1.870	0.680	1.360
	黒炭小丸	7.900	18.000	2.100	3.450	1.500	4.950	0.720	0.270	0.540	1.530	0.420	1.080
府縣平均	白炭	16.689	11.770	8.183	7.432	1.142	8.574	0.890	0.332	0.727	1.949	0.979	0.971
	黒炭	8.945	17.311	5.752	5.595	0.995	6.590	0.828	0.327	0.902	2.057	0.728	1.304
北海道	黒炭丸	10.000	16.000	2.000	4.300	0.600	4.900	1.500	0.300	0.600	2.400	0.300	1.500
	黒炭割	10.500	15.000	1.580	3.500	0.600	4.100	1.500	0.300	0.600	2.400	0.300	1.500
同平均	黒炭	10.250	15.500	1.760	3.800	0.600	4.500	1.500	0.300	0.600	2.400	0.300	1.500
朝鮮	白炭特等	12.000	12.500	2.280	5.700	0.380	6.080	0.760	0.380	0.706	1.900	0.950	-
	白炭小丸	12.000	12.000	4.800	3.450	0.300	3.750	0.710	0.150	0.380	1.240	1.720	1.800
同平均	白炭	12.000	12.250	3.540	4.575	0.340	4.915	0.735	0.265	0.570	1.570	1.335	0.900

炭事業收支關係調 (木炭百貫當) (續)

取 引 費 (其ノ他)	小計	雜費				金 利	計	市場仕 切相場	取引 市場名	差引利益		調査地
		検査料	荷札代	其ノ他	小計					金額	利率	
0.500	2.583	0.300	0.125	-	0.425	0.480	19.603	22.500	中野町	2.897	14.8	下高井郡藤波村
2.700	4.500	0.200	0.020	0.200	0.420	0.600	19.320	20.000	富山市	0.680	3.5	大野郡丹生川村
-	0.800	0.320	0.020	0.250	0.590	0.100	15.835	17.235	今津町	1.400	8.8	高島郡三谷村
-	1.120	0.380	-	0.280	0.660	0.720	20.120	30.000	濱坂町	9.880	49.1	美方郡大庭村
-	5.250	0.360	0.050	-	0.410	0.400	17.060	21.000	大阪及 名張	3.940	23.1	宇陀郡三杖村
1.500	3.910	0.290	-	0.850	1.140	0.310	26.430	22.670	大阪西 區幸町	3.760	14.2	西牟婁郡秋津川 村
-	2.000	0.250	0.030	-	0.280	0.150	19.250	18.380	東牟婁郡 下野村	0.870	4.5	那賀郡上神野村
-	3.000	0.400	0.200	0.930	1.530	0.630	22.690	21.000	倉吉驛	1.690	7.4	東伯郡竹田村
-	1.750	0.400	0.200	-	0.600	0.370	18.870	20.000	生山驛	1.130	6.0	日野郡大宮村
1.410	2.340	0.270	0.090	0.030	0.390	0.360	22.530	25.200	日原	2.670	12.1	鹿足郡柿ノ木村
-	1.520	0.285	0.095	0.030	0.410	0.380	18.125	20.000	*	1.875	10.3	鹿足郡小川村
-	1.140	0.380	0.130	-	0.510	1.220	23.780	27.550	梶並村	3.770	15.9	勝田郡梶並村
-	2.750	0.380	0.180	-	0.560	1.160	22.670	23.750	勝田	1.080	4.8	眞庭郡中和村
1.480	2.580	0.370	-	0.370	0.740	0.518	21.228	22.220	比婆郡 庄原町	0.992	4.7	比婆郡比和町
0.100	1.285	0.333	-	-	0.333	0.393	16.093	19.111	山縣郡 加計町	3.018	18.8	山縣郡加計町
-	1.700	0.330	-	0.250	0.580	0.380	17.290	25.820	山口市	8.530	49.3	阿武郡佐々並村
-	1.720	0.400	-	0.200	0.600	0.350	16.240	20.000	*	3.760	23.1	*
-	0.510	0.275	-	0.150	0.425	0.342	15.040	17.500	中山町	2.460	16.4	伊豫郡中山町
-	2.080	0.266	-	0.684	0.950	0.860	27.190	33.080	須崎町	5.890	21.7	高岡郡上分村
2.000	4.000	0.250	-	0.125	0.375	0.210	17.815	23.750	下田町	5.935	33.3	幡多郡後川村
1.547	3.367	0.273	0.182	0.516	1.001	0.260	22.942	27.300	福岡市	4.358	19.0	對馬下縣郡仁保 村
0.120	2.160	0.170	0.350	-	0.520	0.150	19.250	21.250	直入郡 玉來町	2.000	10.4	直入郡龜嶺村
-	1.500	0.210	0.450	-	0.660	0.090	10.830	14.870	*	4.040	37.3	*
0.763	2.713	0.306	0.084	0.390	0.780	0.515	22.714	25.223		2.509	11.0	
0.486	2.518	0.325	0.069	0.167	0.561	0.498	17.976	20.365		2.389	13.3	
4.600	6.400	0.220	0.030	1.200	1.450	0.200	17.350	18.000	小樽市	0.650	3.7	日高國浦河村大 字杵臼村
4.600	6.400	0.220	0.030	1.200	1.450	0.200	16.130	16.500	*	0.370	2.3	*
4.600	6.400	0.220	0.030	1.200	1.450	0.200	16.740	17.250		0.510	3.0	
3.450	4.400	0.190	-	2.280	2.470	0.350	17.480	22.230	京城	4.750	27.2	京畿道加平郡郡 内面
2.100	5.620	-	0.070	0.940	1.010	0.870	17.290	20.000	大邱	2.710	15.7	慶尙北道開慶郡 東善面
2.775	5.010	0.095	0.035	1.610	1.740	0.610	17.385	21.115		3.730	21.4	



天然林ニ於ケル製

地方	炭種及銘柄	木炭百貫ニ對スル立木材積	製炭歩止	立木代	製炭費			依裝費			運		
					燒賃	炭窯價却費	小計	依代	總代	掘別及荷造費	小計	小出	馬車
楢													
合計	白炭	11.718	11.791	7.761	7.172	1.069	8.241	0.875	0.327	0.713	1.915	1.012	0.964
	黒炭	9.038	17.182	5.470	5.473	0.967	6.440	0.876	0.324	0.881	2.081	0.699	1.318
雜													
青森	黒炭割	10.500	15.800	3.150	5.000	0.450	5.450	0.870	0.150	0.300	1.320	0.350	2.100
岩手	白炭	15.000	11.800	3.250	5.250	0.500	5.750	0.750	0.250	0.650	1.650	1.000	1.500
宮城	黒炭中丸	10.000	16.000	6.000	5.000	1.300	6.300	0.625	0.250	1.400	2.275	0.500	0.750
秋田	白炭	14.300	10.000	1.430	5.675	0.875	6.550	0.688	0.187	-	0.875	1.625	-
山形	白炭込	13.000	11.500	7.800	3.850	1.350	5.200	0.750	0.200	0.940	1.890	1.000	1.250
	黒炭丸	9.000	16.000	5.500	2.600	2.000	4.600	0.750	0.250	1.430	2.430	0.750	1.000
福島	黒炭割	9.000	16.000	5.500	2.600	2.000	4.600	0.750	0.250	1.430	2.430	0.750	1.000
	白炭込二 等	16.700	10.000	10.190	4.630	0.360	4.990	0.500	0.200	0.380	1.080	0.500	1.000
栃木	黒炭丸	10.000	15.000	4.250	2.130	0.350	2.480	0.750	0.250	0.630	1.630	0.250	1.000
	黒炭丸	14.000	14.000	7.140	4.290	0.570	4.860	0.714	0.371	-	1.085	-	1.000
群馬	白炭込並	13.000	11.000	7.000	6.250	0.750	7.000	1.000	0.250	1.750	3.000	0.880	0.750
	黒炭中丸 並	10.000	15.000	7.000	3.750	1.500	5.250	0.870	0.380	1.250	2.500	0.500	0.500
埼玉	白炭割 (二等品)	12.500	11.000	3.000	3.750	0.500	4.250	1.750	0.500	1.250	3.500	2.000	2.000
千葉	白炭丸	12.500	18.000	3.750	5.750	0.750	6.500	0.600	0.350	-	0.950	1.000	1.000
	白炭割	12.500	18.000	3.750	5.750	0.750	6.500	0.600	0.350	-	0.950	1.000	1.000
	白炭丸淺	22.500	10.000	6.750	6.250	0.750	7.000	0.600	0.350	-	0.950	1.000	1.000
	白炭上淺	22.500	10.000	6.750	6.250	0.750	7.000	0.600	0.350	-	0.950	1.000	1.000
東京	黒炭丸	14.000	15.000	6.250	6.250	0.750	7.000	1.000	0.500	0.750	2.250	0.625	0.750
	黒炭丸	14.000	15.000	5.000	5.500	0.750	6.250	1.250	0.500	0.750	2.500	0.250	2.500
神奈川	黒炭中丸 小丸割並	11.300	16.000	3.750	4.500	0.500	5.000	0.750	0.250	1.250	2.250	1.250	1.000
新潟	黒炭込上	9.500	15.000	3.420	9.000	1.200	10.200	1.100	0.360	-	1.460	-	1.000
	白炭込並	14.300	10.000	5.150	10.000	1.360	11.360	1.250	0.370	-	1.620	1.250	0.750
富山	白炭込上	11.200	12.000	7.500	7.500	1.500	9.000	0.800	0.250	0.600	1.050	1.500	1.500
	黒炭丸並	9.500	15.000	6.650	6.250	0.800	7.050	0.750	0.130	0.800	1.680	0.750	0.750
石川	黒炭丸上	9.000	17.000	3.700	6.250	1.250	7.500	1.500	0.750	1.250	3.500	1.250	-
福井	白炭	15.400	10.000	6.000	8.400	1.050	9.450	0.900	0.300	1.400	2.600	-	1.000
	黒炭	12.600	15.000	5.000	6.500	0.750	7.250	1.130	0.380	1.200	2.710	-	1.000

炭事業收支關係調 (木炭百貫當) (續)

費	自動車 (其ノ他)	小計	雜費				金利	計	市場仕 切相場	取引 市場名	差引利益		調査地
			検査料	荷札代	其ノ他	小計					金額	利率	
0.946	2.922	0.286	0.079	0.509	0.867	0.524	22.230	24.849		2.619	11.8		
0.779	2.795	0.317	0.066	0.241	0.625	0.477	17.888	20.413		2.255	12.6		
木													
-	2.450	0.250	0.020	0.100	0.370	0.200	12.940	14.500	三戸驛前	1.560	12.1	三戸郡上郷村	
2.350	4.850	0.250	0.100	0.825	1.175	0.150	16.825	20.000	隅田川	3.175	18.9	岩手郡御所村	
-	1.250	0.250	-	-	0.250	0.800	16.875	16.750	米川村	0.125	7.4	登米郡米川村	
3.494	5.119	0.300	-	1.375	1.675	0.036	15.685	17.500	東京市秋葉原	1.815	11.6	北秋田郡上小阿仁村	
-	2.250	0.400	0.025	-	0.425	0.550	12.115	18.750	東京市東區西小塚	0.635	3.5	東置賜郡玉庭村	
-	1.750	0.400	0.025	-	0.425	0.450	15.155	18.000	山形市	2.845	18.8	北村山郡高崎村	
-	1.750	0.400	0.025	-	0.425	0.450	15.155	16.250	◇	1.095	7.2	◇	
-	1.500	0.250	0.038	0.250	0.538	0.910	19.208	20.000	福島市	0.792	4.1	信夫郡中野村	
1.390	2.640	0.250	0.075	1.250	1.575	0.150	12.725	18.000	東京市	5.275	41.5	双葉郡川内村	
1.857	2.857	0.315	0.140	0.972	1.427	0.579	17.948	18.570	◇	0.622	3.5	那須郡黒磯町	
1.750	3.380	0.310	0.020	1.250	1.580	0.380	22.340	24.250	◇	1.910	8.5	勢多郡東村	
0.250	1.250	0.310	-	0.250	0.560	0.450	17.010	18.750	香之郡中之條町	1.740	10.2	吾妻郡澤田村	
1.000	5.000	0.375	-	0.125	0.500	0.100	16.350	17.500	秩父郡秩父町	1.150	7.0	秩父郡大瀧村	
1.000	3.000	0.625	-	0.875	1.500	0.390	16.090	20.000	木更津町	3.910	24.3	君津郡龜山村	
1.000	3.000	0.625	-	0.875	1.500	0.390	16.090	18.750	◇	2.660	16.2	◇	
1.000	3.000	0.625	-	0.875	1.500	0.480	19.680	27.500	◇	7.820	39.7	◇	
1.000	3.000	0.625	-	0.875	1.500	0.480	19.860	23.750	◇	4.070	20.7	◇	
0.500	1.875	0.375	-	0.250	0.625	0.150	18.150	23.750	青梅町	5.600	30.9	西多摩郡米川村	
-	2.750	0.300	-	0.500	0.800	0.150	17.450	20.000	村間	2.550	14.6	大島差木地村	
-	2.250	0.400	0.100	-	0.500	0.150	13.900	17.874	小田原町	3.974	28.6	足柄上郡三保村	
-	1.000	0.250	-	0.130	0.380	0.330	16.790	17.750	村上町	0.960	5.7	岩船郡館腰村	
-	2.000	0.250	-	0.100	0.350	0.440	20.920	22.500	津川	1.580	7.6	東蒲原郡東川村	
0.250	3.250	0.300	0.150	0.250	0.700	0.200	22.300	27.500	八尾町	5.200	23.3	碓負郡野積村	
-	1.500	0.300	-	-	0.300	0.150	17.330	21.250	氷見町	3.920	22.6	氷見郡八代村	
1.500	2.750	0.200	0.010	-	0.210	0.190	17.850	21.250	鶴來町	3.400	19.0	能美郡白峰村	
-	1.000	0.300	-	0.200	0.500	0.180	19.730	24.200	丸岡町	4.470	22.7	坂井郡竹田村	
-	1.000	0.300	-	0.130	0.430	0.150	16.540	20.750	◇	4.210	25.5	◇	



天然林ニ於ケル製

地方	炭種及 銘柄	木炭百貫 ニ對スル 立木材積	製炭 歩止	立木代	製炭費			炭裝費			運		
					燒貨	炭窯 價却費	小計	俵代	繩代	捌別及 荷造費	小計	小出	馬車
雜													
山梨	黒炭極上 上並炭	石 8.410	17.000	2,520	7,000	1,000	8,000	1,250	0.375	1,125	2,750	0.250	1,000
長野	白炭丸並	13.000	11.000	3,250	6,000	0.615	6,615	1,000	0.500	1,000	2,500	2.083	-
岐阜	白炭込上	14.200	10,000	6,000	6,000	1,000	7,000	0.800	0.400	1,000	2,200	1,000	-
	黒炭中丸 上	7.800	18,000	4,000	5,000	1,000	6,000	0.800	0.400	1,600	2,800	1,000	0.900
静岡	黒炭上	9.800	18,000	8,400	6,250	1,000	7,250	0.750	0.250	1,250	2,250	0.750	0.750
愛知	黒炭丸	8.800	19,000	6,160	5,200	1,748	6,948	0.750	0.251	1,600	2,601	0.625	1,000
三重	黒炭丸上	10.420	16,000	6,250	4,000	2,080	6,080	1,250	0.270	1,500	3,020	0.750	-
滋賀	黒炭	12.000	14,000	5,000	7,350	0.620	7,970	0.625	0.250	1,250	2,125	-	0.800
京都	白炭割	12.400	12,000	6,563	5,625	0.938	6,563	0.938	0.375	0.563	1,876	1,313	0.938
	黒炭丸	8.300	18,000	6,250	7,500	1,000	8,500	1,250	0.375	0.750	2,375	0.750	1,750
大阪	白炭並	8.400	-	12,600	7,000	0.880	7,880	0.600	0.210	1,050	1,860	1,050	-
兵庫	白炭丸	12.000	11,000	7,800	6,000	1,040	7,040	0.750	0.370	1,200	2,320	0.560	0.560
奈良	黒炭丸上	8.900	20,000	2,220	4,250	0.560	4,810	1,200	0.300	1,500	3,000	0.250	1,750
和歌山	白炭丸中 丸並炭	14.120	8,500	6,900	6,000	2,440	8,440	1,480	0.750	1,500	3,730	1,110	1,300
鳥取	白炭込上	15.100	11,000	4,530	8,430	0.750	9,180	0.750	0.330	1,400	2,480	0.930	1,120
	黒炭丸上	11.600	13,000	3,480	8,250	0.870	9,120	1,000	0.370	1,250	2,620	0.500	1,250
島根	白炭並	18.000	10,000	3,420	6,300	1,080	7,380	0.900	0.380	-	1,280	0.900	-
	黒炭大割	15.000	14,000	2,850	5,700	1,330	7,030	0.855	0.380	-	1,235	0.760	0.760
岡山	白炭小丸	18.000	10,000	9,000	7,600	0.760	8,360	1,140	0.290	0.570	2,000	0.570	0.570
	黒炭小丸	12.000	15,000	6,000	7,500	0.830	8,330	1,000	0.750	2,000	3,750	0.750	2,000
廣島	黒炭中丸	10.820	14,000	2,500	6,666	0.850	7,516	1,000	0.250	1,185	2,435	1,185	-
山口	白炭小丸	18.200	11,000	5,820	4,660	1,000	5,660	0.670	0.170	1,330	2,170	0.370	1,330
	黒炭小丸	14.400	13,000	5,320	5,000	0.670	5,670	0.800	0.200	1,100	2,100	0.220	1,500
徳島	黒炭丸	10.500	17,000	3,680	7,200	0.910	8,110	0.950	0.480	0.670	2,100	0.760	0.480
香川	白炭小丸	15.000	10,000	11,000	9,300	0.700	10,000	0.660	0.160	0.660	1,480	2,100	1,000
	黒炭小丸	9.000	17,000	7,000	4,500	0.670	5,170	0.660	0.160	0.660	1,480	1,330	1,000
愛媛	黒炭丸	14.700	17,000	3,250	5,000	0.648	5,648	0.875	0.500	2,000	3,375	1,000	0.500
高知	黒炭小丸	8.000	18,000	3,750	7,500	0.250	7,750	1,250	0.500	1,500	3,250	1,250	4,500
福岡	白炭	12.500	10,000	6,250	5,400	1,600	7,000	0.620	0.500	0.250	1,370	0.940	1,250
	黒炭	7.800	16,000	4,100	5,600	0.750	6,350	0.750	0.250	1,300	2,300	1,250	3,000
佐賀	黒炭丸	10.300	15,000	3,810	5,580	0.890	6,470	0.750	0.380	1,500	2,630	0.750	2,000

炭事業收支關係調 (木炭百貫當) (續)

費	雜	費	金	利	計	市場仕 切相場	取引 市場名	差引利益		調査地		
								金額	利率			
木												
0.250	1.500	0.400	0.050	0.030	0.480	1.530	16.780	18.150	鹽山町	1.370	8.2	東山梨郡三富村
0.500	2.583	0.300	0.125	-	0.425	0.380	15.753	17.500	中野町	1.747	11.1	下高井郡穂波村
2.000	3.000	0.200	0.020	0.200	0.420	0.500	19.120	22.000	岐阜市	2.880	15.1	郡上郡山田村
1.600	3.500	0.200	0.020	0.200	0.420	0.550	17.270	19.000	〃	1.730	10.0	本巢郡根尾村
0.250	1.750	0.275	0.125	-	0.400	1.260	21.310	21.500	金谷町	0.190	8.9	榛原郡下川根村
-	1.625	0.375	0.050	-	0.425	0.308	18.067	20.500	東加茂郡 足助町	2.433	13.5	東加茂郡旭村
1.250	2.000	0.190	0.060	0.075	0.325	0.156	17.831	22.750	津市	4.919	27.6	一志郡波瀬村
-	0.800	0.320	0.020	0.250	0.590	0.100	16.585	17.037	今津町	0.452	2.7	高島郡三谷村
-	2.251	0.375	-	0.356	0.731	0.545	18.529	23.438	山家	4.909	26.5	何鹿郡奥上林村
-	2.500	0.375	-	0.375	0.750	0.519	20.894	25.750	鞍馬	4.856	23.2	愛宕郡花春村
0.980	2.030	-	-	-	-	0.930	25.300	23.590	長野町	1.710	6.7	南河内郡天見村
-	1.120	0.380	-	0.280	0.660	0.710	19.650	26.000	濱坂町	6.350	32.3	美方郡大庭村
-	2.000	0.360	0.050	-	0.410	0.300	12.740	17.000	大阪及 名張	4.260	33.4	宇陀郡御林村
1.500	3.910	0.290	-	0.850	1.140	0.300	24.420	20.450	大田町 西牟婁郡 秋津川村	3.970	16.3	西牟婁郡秋津川村
-	2.050	0.400	0.200	0.090	0.690	0.460	19.390	19.870	若櫻驛	0.480	2.5	八頭郡池田村
-	1.750	0.400	0.200	-	0.600	0.210	17.780	18.750	生山驛	0.970	5.5	日野郡大宮村
1.440	2.340	0.270	0.090	0.030	0.390	0.180	14.990	16.740	日原	1.750	11.7	鹿足郡柿ノ木村
-	1.520	0.285	0.095	0.030	0.410	0.190	13.235	14.250	〃	1.015	7.7	鹿足郡小川村
-	1.140	0.380	0.130	-	0.510	1.130	22.140	23.750	梶並村	1.610	7.3	勝田郡梶並村
-	2.750	0.380	0.180	-	0.560	1.150	22.540	22.500	勝山	0.040	0.2	眞庭郡中和村
0.100	1.285	0.375	-	-	0.375	0.353	14.464	15.000	山縣郡 加計町	0.536	3.7	山縣郡加計町
-	1.700	0.330	-	0.250	0.580	0.350	16.280	23.320	山口市	7.040	46.9	阿武郡佐々並村
-	1.720	0.400	-	0.200	0.600	0.320	15.730	19.600	〃	3.870	24.6	〃
2.470	3.710	0.300	0.060	0.190	0.550	0.220	18.370	19.300	觀音寺 町	0.930	5.0	三好郡三名村
-	3.100	-	-	0.100	0.100	1.540	27.220	28.660	高松市	1.440	5.3	香川郡安原上西村
-	2.330	-	-	0.100	0.100	0.960	17.040	18.160	〃	1.120	6.6	〃
-	1.500	0.275	-	0.150	0.425	0.331	14.529	16.250	中山町	1.721	18.5	伊豫郡中山町
-	5.750	0.250	-	0.125	0.375	0.200	21.075	24.250	高知市	3.175	14.7	長岡郡吉野村
0.620	2.810	-	-	0.620	0.620	0.740	18.790	17.870	吉井町	0.920	4.9	浮羽郡姫治村
-	4.250	0.380	-	-	0.380	0.700	18.080	18.000	大牟田 市	0.080	0.4	八女郡大淵村
-	2.750	0.250	0.020	-	0.270	0.110	16.040	16.500	鹿島町	0.460	2.8	藤津郡能古見村



天然林ニ於ケル製

地方	炭種及 銘柄	木炭百貫 ニ對スル 立木材積	製炭 歩止	立木代	製炭費			供裝費			運		
					變貨	炭窯 價却費	小計	依代	總代	選別及 荷造費	小計	小出	馬車
雜													
長崎	白炭小丸	14.030	10.000	3.580	5.187	1.183	6.370	1.274	0.100	—	1.674	—	1.820
	黑炭荒	9.060	17.000	3.080	3.000	2.100	5.100	0.875	0.125	1.000	2.000	0.625	1.250
熊本	白炭丸	15.800	9.000	1.650	5.950	0.700	6.650	0.900	0.230	0.560	1.690	1.650	1.350
	白炭割	15.800	9.000	1.650	3.950	0.700	4.650	0.900	0.230	0.560	1.690	1.650	1.350
	黑炭丸	14.400	10.000	3.300	4.950	0.700	5.650	0.900	0.230	0.560	1.690	1.200	1.200
大分	白炭小丸	14.000	12.000	8.100	8.100	0.900	9.000	0.900	0.270	0.900	2.070	0.180	1.440
	白炭荒	15.700	7.000	5.400	3.600	0.900	4.500	0.900	0.180	0.900	1.980	0.180	1.440
	黑炭中丸	7.900	18.000	2.500	5.000	0.750	5.750	1.000	0.250	0.500	1.750	2.500	—
宮崎	白炭	9.000	14.300	4.320	6.480	0.810	7.290	1.080	0.180	1.242	2.502	1.080	—
	黑炭	9.730	15.800	5.400	5.814	0.576	6.390	0.900	0.360	1.440	2.700	0.360	1.800
鹿兒島	白炭割	12.120	11.000	3.750	2.250	0.900	3.150	0.825	0.225	0.450	1.500	0.300	0.750
沖繩	黑炭小丸	11.000	13.000	1.650	3.700	0.620	4.320	1.110	0.370	2.590	4.070	0.740	—
府平均	白炭	14.470	11.487	5.903	6.355	0.942	6.978	0.871	0.314	0.691	1.876	0.991	0.937
	黑炭	10.704	15.605	4.566	5.412	0.956	6.368	0.930	0.334	1.098	2.362	0.717	1.147
北海道	黑炭丸	10.500	15.000	2.100	4.300	0.600	4.900	1.500	0.300	0.600	2.400	0.300	1.500
同平均	黑炭割	10.500	15.000	1.580	3.500	0.600	4.100	1.500	0.300	0.600	2.400	0.300	1.500
	黑炭	10.500	15.000	1.840	3.900	0.600	4.500	1.500	0.300	0.600	2.400	0.300	1.500
朝鮮	白炭	10.000	12.000	2.420	3.500	0.300	3.800	0.350	0.100	0.100	0.550	0.300	2.000
同平均	白炭	10.000	12.000	2.420	3.500	0.300	3.800	0.350	0.100	0.100	0.550	0.300	2.000
臺灣	黑炭	7.000	18.000	2.000	3.750	—	3.750	0.870	—	0.500	1.370	0.940	1.250
	黑炭	7.000	18.000	2.000	3.750	—	3.750	0.870	—	0.500	1.370	0.940	1.250
總平均	白炭	14.376	11.155	5.798	5.959	0.922	6.881	0.855	0.308	0.673	1.836	0.970	0.969
	黑炭	10.629	15.633	4.375	5.301	0.916	6.217	0.955	0.324	1.060	2.340	0.703	1.166
松													
岡山	黑炭	8.000	12.000	1.440	4.500	0.560	5.060	0.880	0.380	—	1.260	0.500	2.500
沖繩	黑炭	9.000	15.000	1.800	2.960	0.620	3.580	1.110	0.370	0.925	2.405	0.740	—
平均		8.500	13.500	1.620	3.730	0.590	4.320	0.995	0.375	0.462	1.832	0.620	1.250

炭事業收支關係調 (木炭百貫當) (續)

搬費 自動車 (其ノ他)	小計	雜費				金利	計	市場仕 切相場	取引 市場名	差引利益		調査地
		検査料	荷札代	其ノ他	小計					金額	利率	
木												
1.547	3.367	0.273	0.182	0.491	0.946	0.248	21.185	24.570	福岡市	3.385	16.0	對島郡下縣郡仁位村
0.025	1.900	0.500	—	—	0.500	0.250	12.830	15.000	福江富江	2.170	16.9	南松浦郡岐宿村
3.640	6.640	0.230	0.080	0.150	0.460	0.140	17.230	21.800	神戸市	4.570	26.5	球磨郡水上村
3.640	6.640	0.230	0.080	0.150	0.460	0.120	15.210	18.000	〃	2.790	18.3	〃
3.640	6.040	0.230	0.080	0.150	0.460	0.140	17.280	21.000	名古屋市	3.720	21.5	球磨郡益田村
3.640	6.040	0.230	0.080	0.150	0.460	0.130	16.270	18.000	〃	1.730	10.6	〃
0.360	1.980	0.234	—	0.146	0.380	0.216	21.746	24.300	佐伯町	2.554	11.0	南海部郡川原本村
0.360	1.980	0.234	—	0.146	0.380	0.216	14.456	12.600	〃	1.856 <sup>△</sup>	12.8	南海部郡上野田村
—	2.500	0.750	—	—	0.750	0.350	13.600	17.500	津久見町	3.900	28.6	北海部郡津久見町
1.440	2.520	0.144	0.270	0.180	0.594	0.900	18.126	25.740	東海港	7.614	42.0	東臼杵郡北川村
—	2.160	0.144	0.270	—	0.414	0.720	17.784	23.020	細島港	5.236	29.4	東臼杵郡西郷村
—	1.050	0.300	—	1.140	1.440	0.653	11.543	9.000	大阪市	2.543 <sup>△</sup>	22.0	嚙喰郡財部町
1.665	2.405	—	0.185	—	0.185	0.570	13.200	19.160	那覇	5.960	45.1	國頭郡國頭村
0.965	2.893	0.306	0.047	0.408	0.761	0.467	18.878	21.294		2.416	12.8	
0.523	2.387	0.306	0.050	0.144	0.500	0.410	16.593	19.009		2.416	14.6	
4.600	6.400	0.220	0.030	1.200	1.450	0.200	17.450	18.000	小樽市	0.550	3.2	日高國浦河村大字杵臼村
4.600	6.400	0.220	0.030	1.200	1.450	0.200	16.130	16.500	〃	0.370	2.3	〃
4.600	6.400	0.220	0.030	1.200	1.450	0.200	16.790	17.250		0.460	2.7	
—	2.300	—	—	0.450	0.450	0.100	9.620	12.000	忠州	2.380	24.7	忠清北道槐山郡上老面
—	2.300	—	—	0.450	0.450	0.100	9.620	12.000		2.380	24.7	
—	2.190	—	—	2.080	2.080	0.340	11.730	14.370	楓港	2.640	22.5	高雄州潮州郡蕃地
—	2.190	—	—	2.080	2.080	0.340	11.730	14.370		2.640	22.5	
0.935	2.874	0.297	0.046	0.409	0.752	0.456	18.597	21.012		2.415	13.0	
0.704	2.573	0.294	0.048	0.241	0.583	0.398	16.486	18.815		2.329	14.1	
—	3.000	0.190	0.100	0.080	0.370	0.540	11.670	12.000	高粱	0.330	2.8	上房郡有漢村
1.665	2.405	—	0.185	—	0.185	0.450	10.825	9.580	那覇	1.245 <sup>△</sup>	11.5	國頭郡國頭村
0.832	2.702	0.095	0.142	0.040	0.277	0.495	11.247	10.790		0.457 <sup>△</sup>	4.1	



天然林ニ於ケル製

地方	炭種及 銘柄	木炭百貫 ニ對スル 立木材積	製炭 歩止	立木代	製炭費			依裝費			運			
					總賃	炭 價 却 費	小計	依代	繩代	振別及 荷造費	小計	小出	馬車	
楓														
北海道	黒炭丸	石 10.000	% 16.000	円 3.000	円 4.800	円 0.600	円 5.400	円 1.500	円 0.300	円 0.600	円 2.400	円 0.300	円 1.500	
	黒炭割	10.500	15.000	2.630	4.000	0.600	4.600	1.500	0.300	0.600	2.400	0.300	1.500	
	平均	10.250	15.500	2.815	4.400	0.600	5.000	1.500	0.300	0.600	2.400	0.300	1.500	
樺														
北海道	黒炭割	11.000	14.000	3.300	5.000	0.600	5.600	0.800	0.100	0.300	1.200	-	1.000	
	樺太	黒炭	10.000	14.000	1.209	2.343	0.525	2.868	0.750	0.375	0.500	1.625	0.625	3.412
			7.980	22.000	0.977	3.900	2.600	6.500	0.500	0.200	1.300	2.000	-	2.500
	平均	9.660	16.667	1.828	3.747	1.242	4.989	0.683	0.225	0.700	1.608	0.208	2.304	
ア														
朝鮮	白炭小丸	12.000	12.000	6.000	4.070	0.400	4.470	0.680	0.150	0.380	1.210	1.140	-	
九														
臺灣	黒炭	8.000	18.000	4.290	1.000	0.520	1.520	0.900	-	0.610	1.510	1.460	1.580	
赤														
樺太	黒炭	9.700	18.000	1.290	4.500	1.250	5.750	0.750	0.200	0.750	1.700	0.250	1.460	
紅														
南洋	黒炭	18.850	15.000	3.120	2.100	0.600	2.700	2.500	0.600	-	3.100	-	-	

其ノ二 人工林

人工林ノ資材ヲ以テ製炭ヲナス代表的樹種、櫟、檜、想思樹ニ付宮城外 17 府縣、朝鮮及臺灣ニ於テ調査セルモノヲ取纏メタルモノニシテ各樹種ノ平均事業收支關係ヲ比較スレバ次表ノ如シ。

炭種 區別 樹種	朝鮮ヲ含ム											
	白			炭			黒			炭		
	木炭百貫 ニ對スル 立木材積	製炭歩止	製炭事業費	市場仕切相場	差引利益 金額	利益率	木炭百貫 ニ對スル 立木材積	製炭歩止	製炭事業費	市場仕切相場	差引利益 金額	利益率
櫟	石 6.900	% 13.00	円 20.530	円 24.965	円 4.435	% 21.6	石 7.400	% 20.81	円 21.374	円 24.707	円 3.333	% 15.0
檜	12.000	12.50	19.830	24.000	4.170	21.0	-	-	-	-	-	-
想思樹	-	-	-	-	-	-	7.000	18.00	13.420	13.620	0.200	1.5

炭事業收支關係調 (木炭百貫當) (續)

費	小計	雜費				金利	計	市場仕切相場	取引市場名	差引利益		調査地
		検査料	荷札代	其ノ他	小計					金額	利率	
自動車 (其ノ他)	円 4.600	円 0.220	円 0.030	円 1.200	円 1.450	円 0.200	円 18.850	円 20.500	小樽市	円 1.650	% 8.8	日高國浦河村大字 杵臼村
	円 4.600	円 0.220	円 0.030	円 1.200	円 1.450	円 0.200	円 17.680	円 19.000	〃	円 1.320	% 1.5	〃
	円 4.600	円 0.220	円 0.030	円 1.200	円 1.450	円 0.200	円 18.265	円 19.750		円 1.585	% 8.7	
マ												
	円 1.000	円 0.400	円 0.160	円 1.000	円 1.560	円 0.250	円 12.910	円 14.000	俱知安 市街地	円 1.000	% 8.4	虻田郡俱知安町 岩尾別
	円 0.254	円 4.291	-	円 0.254	円 0.254	円 0.303	円 10.550	円 11.250	豊原町	円 0.700	% 7.0	豊原郡豊原町 久春内村
	円 0.450	円 2.950	-	-	-	円 0.910	円 13.337	円 16.800	久春内 村	円 3.463	% 26.0	久春内郡久春内 村
	円 0.235	円 2.747	円 0.133	円 0.054	円 0.418	円 0.605	円 12.265	円 14.017		円 1.752	% 14.3	
キ												
	円 2.000	円 3.140	-	円 0.070	円 0.940	円 1.010	円 16.620	円 19.000	浦項	円 2.380	% 14.3	慶尙北道迎日郡 清汗面
ク												
	円 3.040	-	-	円 0.580	円 0.580	円 0.050	円 10.990	円 12.310	壽村	円 1.320	% 12.0	蓮花港壽鳳シロ ハイ溪
ケ												
	円 1.710	-	-	円 0.250	円 0.250	円 0.423	円 11.123	円 12.500	名好	円 1.377	% 12.4	名好郡名好村
コ												
	円 0.600	円 0.600	-	-	円 5.533	円 5.533	円 0.753	円 15.806	横濱市	円 5.194	% 32.9	パラオ島

次ニ各樹種別平均製炭事業費内譯並其ノ百分比ヲ示セバ次表ノ如シ。

樹種	炭種 區別	朝鮮ヲ含ム													
		立木代	製炭費	依裝費	運搬費	雜費	金利	計	立木代	製炭費	依裝費	運搬費	雜費	金利	計
櫟	經費	円 8.880	円 6.188	円 1.805	円 2.235	円 0.563	円 0.859	円 20.530	円 9.002	円 7.089	円 2.623	円 1.756	円 0.410	円 0.494	円 21.374
	總經費ニ對スル 各經費ノ割合	% 43.3	% 30.1	% 8.8	% 10.9	% 2.7	% 4.2	100	% 42.1	% 33.2	% 12.3	% 8.2	% 1.9	% 2.3	100
檜	經費	円 8.000	円 7.550	円 1.750	円 1.800	円 0.330	円 0.400	円 19.830	-	-	-	-	-	-	-
	總經費ニ對スル 各經費ノ割合	% 40.3	% 38.1	% 8.8	% 9.1	% 1.7	% 2.0	100	-	-	-	-	-	-	-
想思樹	經費	-	-	-	-	-	-	-	円 9.670	円 1.530	円 0.760	円 1.300	円 0.090	円 0.070	円 13.420
	總經費ニ對スル 各經費ノ割合	-	-	-	-	-	-	-	% 72.0	% 11.4	% 5.7	% 9.7	% 0.7	% 0.5	100



一 概

内地 18 府縣ニ於ケル櫟ノ木炭百貫ニ對スル平均立木材積ハ白炭 8,625 石ニシテ最高ハ京都府ノ 10,400 石、最低ハ大阪府ノ 6,000 石ナリ。黒炭ハ 7,400 石ニシテ其ノ最高ハ愛媛縣ノ 10,000 石、最低ハ大阪府ノ 4,800 石ナリ。是等各府縣ノ總經費ノ平均ハ白炭 21 圓 87 錢 5 厘、黒炭 21 圓 37 錢 4 厘ニシテ、白炭ノ最高ハ静岡縣ノ 27 圓 11 錢、黒炭ハ東京ノ 26 圓 33 錢 5 厘ナリ。

尙内地 18 府縣ノ平均總經費ニ對スル各經費ノ割合ハ次ノ如シ。

	立木代	製炭費	依裝費	運搬費	雜費	金利	計
白炭	45.0%	30.4%	8.4%	9.6%	2.0%	4.6%	100

人工林ニ於ケル製

地 方	炭種及 銘柄	木炭百貫 ニ對スル 立木材積	製炭 歩止	立木代	製炭費			依裝費			運		
					燒賃	炭價 卸費	小計	依代	繩代	掘別及 荷造費	小計	小出	馬車
櫟													
宮城	黒炭中丸	8,000	17,000	7,200	4,500	1,000	5,500	0,500	0,300	1,400	2,200	1,000	1,000
埼玉	黒炭丸一 等品	6,000	19,000	11,250	5,000	0,750	5,750	1,250	0,500	1,250	3,000	1,000	0,500
東京	黒炭	7,000	20,000	13,000	7,500	0,750	8,250	1,250	0,500	0,750	2,500	0,500	0,750
神奈川	黒炭中丸 小丸割荒	8,900	20,000	10,000	5,000	1,500	6,500	0,750	0,250	1,000	2,000	1,000	0,750
富山	黒炭丸上	7,200	17,000	12,240	6,250	0,850	7,100	0,500	0,140	1,000	1,640	0,500	1,750
静岡	白炭上	9,800	15,000	12,000	8,750	0,260	9,010	0,875	0,250	1,250	2,375	1,000	0,500
	黒炭上	5,600	22,000	8,000	6,250	1,370	7,620	0,750	0,250	1,250	2,250	1,000	0,500
愛知	黒炭中丸	8,300	20,000	7,470	5,360	1,515	6,875	0,750	0,251	1,600	2,601	0,625	0,750
三重	黒炭丸上	8,400	18,000	10,080	4,000	2,080	6,080	1,250	0,270	1,500	3,020	0,750	-
滋賀	黒炭	7,600	19,000	7,500	7,300	0,620	7,920	0,625	0,250	1,250	2,125	0,250	0,250
京都	白炭丸	10,400	13,000	7,500	5,063	0,938	6,001	0,938	0,281	0,563	1,782	1,313	0,750
	黒炭丸	7,100	19,000	7,500	4,250	1,000	5,250	1,000	0,300	0,750	2,050	0,750	0,750
大阪	白炭上	6,000	-	12,000	5,000	0,630	5,630	0,600	0,200	1,000	1,800	1,000	-
	黒炭上	4,800	-	9,600	7,000	0,800	7,800	1,200	0,200	2,000	3,400	1,000	-
兵庫	黒炭丸	6,000	20,000	9,600	7,870	0,940	8,810	0,750	0,370	2,020	3,140	0,750	0,750
奈良	黒炭丸上	6,200	23,000	5,270	8,000	0,500	8,500	1,200	0,300	1,700	3,200	0,450	2,000
鳥取	黒炭丸上	8,300	16,000	6,640	7,500	1,050	8,550	1,370	0,500	1,500	3,370	0,250	0,500
徳島	黒炭込	8,500	18,000	8,080	7,400	0,740	8,140	0,950	0,380	0,760	2,090	0,760	0,380
愛媛	黒炭丸	10,800	20,000	12,500	5,000	0,648	5,648	0,875	0,500	2,000	3,375	1,000	0,500
福岡	白炭	8,300	12,000	7,900	4,400	1,600	6,000	0,620	0,500	0,250	1,370	0,940	1,250
佐賀	黒炭丸	7,100	20,000	7,100	5,330	0,890	6,220	0,750	0,380	1,500	2,630	0,750	1,800
府縣平均	白炭	8,625	13,333	9,850	5,803	0,857	6,660	0,758	0,308	0,766	1,832	1,063	0,625
	黒炭	7,400	20,812	9,002	6,089	1,000	7,089	0,925	0,332	1,366	2,623	0,725	0,761

	立木代	製炭費	依裝費	運搬費	雜費	金利	計
黒炭	42.1%	33.2%	12.3%	8.2%	1.9%	2.3%	100

立木代ハ上記ノ如ク 40%以上ニシテ天然林ニ於ケル白炭 41.6%ナルニ比シ 3.4%多ク、黒炭ニ於テハ 0.3%多シ。立木代ノ最モ高キハ白炭ニ於テハ静岡、大阪ノ 12 圓、其ノ總經費ニ對スル割合ハ前者 44.2%、後者 53.9%ニシテ黒炭ニ於テハ東京府ノ 13 圓、總經費ニ對シ 49.3%ナリ。製炭費ノ最モ高キハ静岡縣ノ白炭 9 圓 1 錢ニシテ、收支關係ニ於テ最モ利益ヲ見ルハ東京府ノ黒炭 8 圓 66 錢 5 厘、其ノ總經費ニ對スル利益率ハ 32.9%ナリ。

炭事業收支關係調 (木炭百貫當)

費	小計	雜費				金利	計	市場仕 切相場	取引 市場名	差引利益		調査地	
		検査料	荷札代	其ノ他	小計					金額	利率		
自動車 (其ノ他)	2,000	0,260	-	-	-	0,260	0,850	18,010	22,000	仙臺市	3,990	22.1	宮城郡根白石村
-	1,500	0,375	-	0,125	0,500	0,250	22,250	25,000	比企郡 小川町	2,750	12.3	比企郡大河村	
1,000	2,250	-	0,125	-	0,125	0,210	26,335	35,000	八王子 市	8,665	32.9	南多摩郡多摩村	
-	1,750	0,400	0,100	-	0,500	0,350	21,100	24,370	小田原 町	3,270	15.5	足柄上郡北足柄 村	
-	2,250	0,300	0,020	-	0,320	0,100	23,650	28,750	福光町	5,100	21.6	西礪波郡南蟹谷 村	
-	1,500	0,275	0,150	-	0,425	1,800	27,110	28,130	大仁	1,020	3.8	田方郡下大見村	
-	1,500	0,275	0,150	-	0,425	1,200	20,995	24,500	修善寺 驛	3,505	16.7	"	
-	1,375	0,375	0,050	-	0,425	0,374	19,120	22,500	足利郡 足助町	3,380	17.8	西加茂郡賀茂村	
1,250	2,000	0,190	0,060	0,075	0,325	0,252	21,757	25,000	津市	3,243	14.9	一志郡波瀬村	
-	0,500	0,320	-	0,200	0,520	0,100	18,665	19,500	海津	0,835	4.4	高島郡海津村	
-	2,063	0,375	-	0,356	0,731	0,623	18,700	24,375	山家	5,675	30.4	船井郡上和知村	
-	1,500	0,375	-	0,375	0,750	0,623	17,673	22,500	和知	4,827	27.3	"	
1,000	2,000	-	-	-	-	0,810	22,240	26,450	長野町	4,210	18.9	南河内郡天見村	
1,200	2,200	-	-	-	-	0,750	23,750	30,500	池田町	6,750	28.4	豊能郡東能勢村	
-	1,500	0,380	-	0,180	0,570	0,890	24,510	26,250	"	1,740	7.1	川邊郡中谷村	
-	2,450	0,360	0,050	-	0,410	0,310	20,140	25,000	大阪及 上野	4,860	24.3	山邊郡波多野村	
-	0,750	0,400	0,200	-	0,600	1,000	20,910	21,000	江尾驛	0,090	0.4	日野郡江尾村	
1,140	2,280	0,300	0,060	0,190	0,550	0,480	21,620	22,400	川之江 町	0,780	3.6	三好郡佐馬地村	
-	1,500	0,275	-	0,150	0,425	0,547	23,995	25,750	中山町	1,755	7.3	伊豫郡中山町	
0,620	2,810	-	-	0,620	0,620	0,750	19,450	22,870	吉井町	3,420	14.9	浮羽郡姫治村	
-	2,550	0,250	0,020	-	0,270	0,110	18,880	20,000	鹿島町	1,120	5.9	藤津郡能古見村	
0,405	2,093	0,163	0,037	0,244	0,444	0,996	21,875	25,456	"	3,581	15.7	"	
0,270	1,756	0,284	0,049	0,077	0,410	0,494	21,374	24,707	"	3,333	15.6	"	



人工林ニ於ケル製

地方	炭種及 銘柄	木炭百貫 ニ對スル 立木材積	製炭 歩止	立木代	製炭費			依裝費			運		
					燒貨	炭室 卸費	小計	依代	繩代	撰別及 荷造費	小計	小出	馬車
櫟													
朝鮮	白炭小丸	10.000	12.000	5.000	4.200	0.100	4.300	0.600	0.300	0.800	1.700	1.600	
平均		10.000	12.000	5.000	4.200	0.100	4.300	0.600	0.300	0.800	1.700	1.600	
總平均	白炭	6.900	13.000	8.880	5.483	0.705	6.188	0.727	0.306	0.773	1.805	1.171	0.500
	黑炭	7.400	20.812	9.002	6.089	1.000	7.089	0.925	0.332	1.366	2.623	0.725	0.761
檜													
福島	白炭込	12.000	12.500	8.000	7.000	0.550	7.500	1.000	0.150	0.600	1.750	1.000	0.800
思 想													
臺灣	黑炭	7.000	18.000	7.670	1.270	0.260	1.530	0.500	-	0.260	0.760	1.300	-

炭事業收支關係調 (續)

費	雜費				金利	計	市場仕 切相場	取引 市場名	差引利益		調査地	
	自動車 (其ノ他)	小計	検査料	荷札代					其ノ他	小計		金額
1.200	2.800	-	0.040	1.000	1.040	0.310	15.150	23.000	郡山裡	7.850	51.8	全羅南道長城郡 北二面
1.200	2.800	-	0.040	1.000	1.040	0.310	15.150	23.000		7.850	51.8	
0.564	2.235	0.130	0.036	0.395	0.563	0.859	20.530	24.965		4.435	21.5	
0.270	1.756	0.284	0.049	0.077	0.410	0.494	21.374	24.704		3.333	15.6	
-	1.800	0.250	0.080	-	0.330	0.400	19.830	21.000	若松市	4.170	21.0	北會津郡大戸村
樹												
-	91.300	0.090	-	0.090	0.090	0.070	13.420	13.620	淡水街	0.200	1.5	臺北州淡水郡淡 水街北投子







代表的因子ニ依ル

府 縣	一日ノ燒費		一ヶ年ノ 從業日數		燒夫一人一日 ノ平均製炭量		窯ノ方式及築窯費			
	男	女	專業	副業	專業	副業	白炭窯	黒炭窯	備 考	
青森	0.75	0.63	330	280	24	-	-	大竹式	14.40	
岩手	(白) 0.84 (黒) 0.90	0.42 0.40	300 320	150 160	16 16	12 16	在來式	16.30	岩手窯	25.00
宮城	0.70	0.80	-	210	-	15-11	-	-	大竹式	-
秋田	0.70	-	-	-	13-16	10-13	吉田式留窯 日	22.00 18.00	-	-
福島	0.80	0.45	300	120	(白) 8-15 (黒) 20-25	8-15 20-25	大竹式在來式	15.00	大竹式在來式	25.00
茨城	(白) 0.80 (黒) 0.90	0.25 0.28	300 300	150 150	16 20	8 10	-	-	-	-
栃木	-	-	300	120	24	24	-	-	大正式	20.00
群馬	-	-	300	150-180	12-20	-	吉田式在來式	-	大正式	-
埼玉	1.00	-	240	120	20	10	在來式吉田式	35.00	埼玉式大正式	15.00
千葉	(白) 1.03 (黒) 0.82	-	270	200	-	-	清澄B式(A式)	30.00	茨城窯18.00房州在來25.00	-
東京	0.80	-	300	140	8-10	-	-	-	大竹式	30.00
神奈川	1.00	0.60	-	120	-	-	-	-	大竹式	30.00
新潟	1.20	0.80	240	90	12	12	改良八名式	17.00	改良八名式	30.00
富山	(白) 1.05 (黒) 1.00	0.70 2.00	130 200	80 90	16 16	16 15	在來式	33.00	小野寺式	35.00
石川	(白) 0.80 (黒) 1.00	0.60 0.60	200 200	150 80	20	16	能登窯	24.00	改良八名式	40.00
福井	1.10	0.70	180	80	14	12	-	-	田中式	42.00
山梨	0.80-1.20	0.55-0.80	250	150	14	12	-	-	-	30.00
長野	0.60-0.90	-	250	100-150	13	12	-	-	八名式	-
岐阜	1.00	0.70	240	120	12-17	10-12	郡上式	30.00	-	-
静岡	0.75-0.85	0.40	280-300	140-150	12-16	12	在來式	15.00	大正式	30.00 40.00
愛知	0.80	0.60	240	120	-	-	加茂式	16.00	清澄式	50.00
三重	0.90	-	220	110	12	-	-	-	-	25.00
滋賀	1.00	-	180	120	12	12	-	-	大正式	20.00
京都	0.80-1.50	0.45-0.80	250	150	12-15	12-15	只式谷淵式	15.00	大正式	40.00
大阪	1.00	0.80	-	120	-	10	-	-	池田式	40.00
兵庫	0.90	-	230	110	10	8	谷淵式	90.00	池田式	90.00
奈良	(白) 1.10 (黒) 0.80-1.10	0.40-0.60	270 250	-	10-12	-	熊野式	60.00	備長式	120.00
和歌山	(白) 0.80 (黒) 0.85	0.45 0.45	300 300	180 110	7 10	6 9	備長式	100.00	改良式	87.50
鳥取	1.00	0.80	240	110	12	8	-	-	八名式	19.40
島根	0.90	0.70	250	180	15	12	播州式	25.00	島根八名式	35.00

製炭事業關係調

一回ノ出炭量		窯ノ存續期間		製炭回数		一窯ノ總出炭量		備 考
白炭窯	黒炭窯	白炭窯	黒炭窯	白炭窯	黒炭窯	白炭窯	黒炭窯	
160-200	-	-	150-300	-	20-43	-	3,200-8,600	
20	160	7ヶ月	10ヶ月	168	30	3,360	4,800	
-	190	-	-	-	21	-	2,310-3,150	登米郡米谷村
24-35 13-17	-	-	-	200	-	700-2,600	-	
15-30	140-180	1ヶ月-1ヶ年	-	150	40	2,250-4,500	4,200-7,200	
50	80	1ヶ年	1ヶ年2ヶ月	84	55	4,200	4,400	久慈郡加美村 西茨城郡大原村
-	120	-	1ヶ年	-	40	-	4,800	那須郡黒磯町
30-40	100-120	6ヶ月-1ヶ年	-	-	-	-	-	
80-120	40-60	1年-2年	6ヶ月-2ヶ年	72-84	84-120	8,000	2,000	
80	120	1ヶ年半	-	50	-	4,000-6,000	-	君津郡龜山村
-	80-100	-	1年-2年	-	25-30	-	2,000-3,000	西多摩郡水川村
-	120	-	4年-5年	-	16	-	2,000	
15-20	80-120	6ヶ月	-	50-85	15	750-1,700	1,200-1,800	
40-50	160	1ヶ年	2ヶ年	46	25	1,840-2,250	4,000	中新川郡白萩村 西礪波郡南壁谷村
16	16	1ヶ年半	-	125	20	2,000	3,200	鳳至郡穴水町 能美郡白峰村
-	120	-	2ヶ年	-	44	-	5,280	坂井郡竹田村
-	100	-	1ヶ年	-	30	-	3,000	
27	-	1ヶ年	-	120	-	3,240	-	
17	-	1ヶ年	-	80-100	-	1,360-1,700	-	
30	100-160	1ヶ年	-	19-20	25-30	570-600	1,900-3,200	
25	160	6ヶ月-1ヶ年	1ヶ年-2ヶ年	64	22	1,600	3,300	
-	100	-	1ヶ年	-	20	-	2,000	度會郡一之瀬村
-	200	-	1ヶ年	-	16-20	-	3,200-4,000	
24	120	1ヶ年	-	50	20	1,200	2,400	
-	60	-	10ヶ月	-	50	-	3,000	豊能郡東能勢村
15	80	1ヶ年	5ヶ年	70	40	1,050	3,200	
140	350	2ヶ年	3ヶ年	48	30	6,720	10,500	吉野郡十津川村 吉野郡上北山村
100	100	1ヶ年	1ヶ年	40	35	4,050	3,500	
-	32	-	3ヶ月	-	40	-	1,280	八頭郡池田村
36	175	10ヶ月	24ヶ月	150	40	5,400	7,000	



代表的因子ニ依ル

府 縣	一日ノ燒貨		一ヶ年ノ 從業日數		燒夫一人一日 ノ平均製炭量		窯ノ方式及築窯費	
	男	女	專業	副業	專業	副業	白 炭 窯	黒 炭 窯
岡 山	0.75	0.50	290	100	-	-	安岡式 12.00	-
廣 島	0.80	-	-	-	12	-	在來式ニ改良ヲ加ヘタル モノ	稻崎長野井上式 17.00
山 口	0.80	0.55	300	120	10	9	土佐式	大正式
德 島	0.95	0.50	290	140	13.2	12	-	大正式 16.50
香 川	0.80	-	280	100	8-17	-	在來式 13.00	八名式 28.00
愛 媛	1.00	0.70	300	200	23	14	-	八名式 20.00 25.00
高 知	(白) 0.70 (黒) 0.80	-	300	150	13	10	備長式 60.00	在來窯 20.00
福 岡	(白) 0.80-1.00 (黒) 0.80-0.95	0.50-0.65	180-260	90-120	10-14	6-7	在來窯 85.00	大正窯 32.00
佐 賀	0.80	0.50	240	-	13-14	7-8	在來窯 100.00	35.00
長 崎	0.90	0.60	300	120	12.5	7.5	奈良崎式、大正式、森式、大正新式	27.00-33.00
熊 本	0.85	0.55	300	80	10-25	5-15	土佐式 65.00	紀州式 25.00
大 分	1.00-0.70	0.40-0.60	250-300	60-150	17-21	8-18	日向式、土佐式、備長式、佐伯改良式、柴田式	80.00-100.00 15.00 土佐改良式 16.00 18.00 大正新式 15.00 白瀧式 14.00
宮 崎	0.80	-	280	-	20	-	改良日向式	49.20
鹿 兒 島	0.65	0.50	250	100	22	20	吉田式、薩摩式、在來窯	大正式在來窯 10.00 70.00
沖 繩	0.70	-	250	150	12	12	-	40.00
北 海 道	1.00	0.60	300	-	50	-	角型、丸型、卵型	-
臺 灣	0.75	0.40	306	-	16	-	-	在來窯 30.00
樺 太	1.30	-	300	-	20	-	-	100.00
南 洋	1.50	-	300	-	30	-	-	八丈窯 120.00

製炭事業關係調 (續)

一回ノ出炭量		窯ノ存續期間		製炭回数		一窯ノ總出炭量		備 考
白炭窯	黒炭窯	白炭窯	黒炭窯	白炭窯	黒炭窯	白炭窯	黒炭窯	
12	-	6ヶ月	-	70-80	-	840-960	-	勝田郡梶並村
-	100	-	6ヶ月	-	20	-	2,000	
80	100	1ヶ年-2ヶ年	-	40	45	3,200	4,500	
-	55	-	2年半	-	60	-	3,300	三好郡三名村
24	180	1ヶ年	-	75	24	1,800	4,320	
-	120-150	-	1ヶ年	-	21-24	-	2,940-3,150	
80	100	1ヶ年	2ヶ年	50	50	4,000	6,000	安藝郡東川村 長岡郡吉野村
16-250	90-100	3ヶ月-10ヶ月	10ヶ月-11ヶ月	14-90	15-40	1,440-9,500	1,350-3,600	
-	160-200	-	1ヶ年	-	24	-	3,840-4,800	
160	20	1ヶ年	1ヶ年	32	24	5,120	4,800	
150-350	250-800	3ヶ年	2ヶ年	60	40-50	9,000-21,000	12,500-32,000	
30-250	-	1ヶ年半-3ヶ年	-	30-75	-	900-18,750	-	
220	-	2ヶ年半	-	70	-	14,400	-	縣行製炭所
20-350	-	3ヶ年	-	90-300	-	6,000-10,000	-	
-	216	-	1ヶ年	-	30	-	6,400	
600	-	1ヶ年	-	24	-	13,200	-	
-	576	-	1年2ヶ月	-	20	-	11,520	臺北州淡水北投子
-	200	-	2ヶ年	-	60	-	12,000	泊居久春内
-	500	-	2ヶ年	-	40	-	20,000	パラオ島







14. 2イ-760



\*1200701518416\*

第  
一  
編  
之  
号

14.21

760

終