

|       |        |         |       |          |       |          |         |      |          |          |  |  |  |
|-------|--------|---------|-------|----------|-------|----------|---------|------|----------|----------|--|--|--|
| 全     |        |         |       |          |       |          | 安房平     | 合計   |          |          |  |  |  |
| 全     |        |         |       |          |       |          | 群荒      |      |          |          |  |  |  |
| 山田乙澤  |        |         |       |          |       |          | 川關澤     |      |          |          |  |  |  |
| 一三ノ三  |        |         |       |          |       |          | 一九ノ一    |      |          |          |  |  |  |
|       |        |         |       |          |       |          |         |      |          |          |  |  |  |
| ち     | と      | へ       | ほ     | に        | は     | ろ        | 12い     | 討    | へ        | ほ        |  |  |  |
| 二、八二全 | 四、三〇マス | 三、七〇マス  | 〇、五二全 | 〇、九二全    | 一、二二全 | 三、三二マス   | 二、五二ス   | 三、三〇 | 六、九二全    | 四、六二全    |  |  |  |
| 全     | ツギ全    | クマヌギツギ全 | 全     | 全        | 昭和七全  | ギツ全      | ギ昭和八    |      | 全        | 全        |  |  |  |
| 全     | 全      | 全       | 全     | 昭和八、二、一五 | 全     | 全        | 昭和八、七、一 |      | 昭和九、五、一〇 | 昭和九、二、一五 |  |  |  |
| 全     | 全      | 全       | 全     | 全郡全村群中   | 全     | 全        | 全       |      | 全郡全町高崎   | 全川郡全町久枝  |  |  |  |
|       |        | 龍崎外芳五名  |       | 吉田外一名    |       | 小澤外百七十二名 | 原所護一    |      |          | 外二十三名    |  |  |  |

|          |        |         |       |       |       |       |           |       |          |      |  |  |  |
|----------|--------|---------|-------|-------|-------|-------|-----------|-------|----------|------|--|--|--|
|          |        |         |       |       |       |       | 安房岩井竹内竹内山 | 合計    |          |      |  |  |  |
|          |        |         |       |       |       |       | 三六ノ一      |       |          |      |  |  |  |
|          |        |         |       |       |       |       |           |       |          |      |  |  |  |
|          |        |         |       |       |       |       |           |       |          |      |  |  |  |
|          |        |         |       |       |       |       |           |       |          |      |  |  |  |
| に        | は      | ろ       | 計     | ほ     | に     | は     | ろ         | 10い   | 計        |      |  |  |  |
| 六、四二全    | 四、三二マス | 一、九二マス  | 七四、〇〇 | 一六、八八 | 二、五二全 | 一、七二全 | 四、二〇全     | 三、九二全 | 四、三二マス   | 七、七六 |  |  |  |
| 全        | ツギ全    | ヤマヤシヤツ全 |       | 全     | 全     | 全     | 全         | 全     | ツギ昭和二    |      |  |  |  |
| 昭和九、八、一五 | 全      | 全       |       | 全     | 全     | 全     | 全         | 全     | 昭和二、五、二五 |      |  |  |  |
| 全        | 全      | 全       |       | 全     | 全     | 全     | 全         | 全     | 全郡全      | 全郡全  |  |  |  |
| 外四十名     |        |         |       |       |       |       |           |       | 外三十二名    |      |  |  |  |











|       |                         |       |          |       |       |       |            |                         |             |       |
|-------|-------------------------|-------|----------|-------|-------|-------|------------|-------------------------|-------------|-------|
|       | 君津竹岡竹岡奥野                | 合計    | 全        |       |       |       |            |                         | 安房東條東       | 合計    |
|       | 二、三五ノ<br>一ノ一九           |       | 全        |       |       |       |            |                         | 倉下袋         |       |
|       |                         |       | 全        |       |       |       |            |                         | 八、五〇ノ四      |       |
|       |                         |       | 一、八五〇ノ六  |       |       |       |            |                         |             |       |
| る     | びい                      | 計     | 22い      | 計     | ほ     | に     | は          | る                       | 21い         |       |
| 四、七二全 | 七、七七<br>ヒマス<br>ノ<br>キツギ | 六二、七九 | 一七、四三全   | 四五、三七 | 七、四九全 | 四、一九全 | 八、三三<br>マス | 七、五五<br>ヒマス<br>ノ<br>キツギ | 一七、七七<br>マス | 七三、七七 |
| 全     | 昭和八                     |       |          |       | 全     | 全     | ツギ<br>昭和八全 | 全                       | ツギ<br>昭和七   |       |
| 全     | 昭和九、三、五                 |       | 昭和九、三、二〇 |       | 全     | 全     | 全          | 全                       | 昭和九、一、二〇    |       |
| 全     | 全郡馬市村<br>外十八名           |       | 全郡天津町    |       | 全     | 全     | 全          | 全                       | 全郡西村<br>廣場  |       |

|      |            |                         |           |           |           |           |           |           |           |            |                       |
|------|------------|-------------------------|-----------|-----------|-----------|-----------|-----------|-----------|-----------|------------|-----------------------|
|      |            |                         |           |           |           |           |           |           |           |            | 全                     |
|      |            |                         |           |           |           |           |           |           |           |            | 全                     |
|      |            |                         |           |           |           |           |           |           |           |            | 全                     |
|      |            |                         |           |           |           |           |           |           |           |            | 全                     |
|      |            |                         |           |           |           |           |           |           |           |            | 乙ノ七一                  |
|      |            |                         |           |           |           |           |           |           |           |            |                       |
|      |            |                         |           |           |           |           |           |           |           |            |                       |
| 計    | る          | ぬ                       | り         | ち         | さ         | へ         | ほ         | に         | は         | る          | 20い                   |
| 三、九七 | 〇、九一<br>マス | 六、八八<br>クマス<br>ヌ<br>ギツギ | 〇、三〇<br>全 | 三、三三<br>ス | 〇、六六<br>マ | 〇、三三<br>全 | 〇、七〇<br>全 | 〇、五二<br>全 | 〇、六〇<br>ス | 一〇、三三<br>全 | 九、三三<br>マス            |
|      | 全          | 全                       | 全         | 全         | 全         | 全         | 全         | 全         | 全         | 全          | ツギ<br>昭和二             |
|      |            |                         |           | 昭和九、三、一五  | 全         | 全         | 全         | 全         | 全         | 全          | 昭和二、九、一〇              |
|      | 全          | 全                       | 全         | 全         | 全         | 全         | 全         | 全         | 全         | 全          | 安房郡丸村珠師谷<br>三帶<br>外八名 |











### 第四節 御大禮記念模範林

#### 一、豫算の成立

縣は昭和御大禮の盛典を永遠に記念せんが爲模範林設定の計畫を建て昭和三年十一月第五十一回通常千葉縣會に關係議案を提出せり、知事福永尊介氏の提案説明の要旨左の如し。

畏クモ 今上陛下本月十日ノ佳辰ヲトシ御即位ノ大典ヲ擧ケサセ給フ、寶祚無窮ノ嘉慶、國家隆興ノ吉祥之ニ加フルモノナク擧國驥喜度ンデ聖壽ノ万歳ヲ禱リ奉ル所ナリ。

今斯ノ盛典ニ際會シ聊カ以テ縣民奉祝ノ至誠ヲ表明センカ爲縣ハ茲ニ特別會計ヲ設ケテ御大禮記念模範林ノ造成ヲ企劃シ繼續年及支出方法ヲ定メテ之ヲ提案セリ、惟フニ記念ノ事業タル其目的ニ最モ能ク合致シ其性質普遍的、永續的ニシテ而モ最モ安全有利ニ且比較的僅少ノ經費ヲ以テ實行シ得ルモノヲラサルヘカラス。

抑モ樹木ヲ植栽スルハ即チ財産ノ創生ニシテ歳ヲ重ヌルニ從ヒ生長繁茂シ記念ノ意義ヲ常ニ新ニシ且永ニ強カラシムルノミナラス利用厚生ノ價値ヲ増大シ、國土ノ保安並水源ノ涵養ヲ確保シテ各般ノ産業ノ資源ヲ肥厚シ併テ逐年増大スル縣財政ノ歲入ヲ補填スルニ尤モ適切ナル事業ナリトス、縣ハ本計畫ノ爲昭和四年度ヨリ五ケ年間ニ金十萬八千二百六拾圓ヲ支出シ縣下所在ノ御料地其他ノ林野三百町歩ノ土地ヲ撰定買収シ之ニ對シ繼續年期間中ニ新植ノ完了ヲ期セントスルモノナリ、斯くて本案は滿場一致可決せられ茲に本事業に對する豫算の成立を見たり。

#### 二、繼續年及支出方法

本豫算は昭和四年度より五ケ年繼續事業として特別會計を設置したるも財政の都合に依り數次變更を見たり。(△變更費目)

| 支出年度 | 議決年次 |   | 全      | 全      | 六      | 七      |
|------|------|---|--------|--------|--------|--------|
|      | 昭    | 和 |        |        |        |        |
| 昭和   | 四    | 五 | 五、二五〇  | 五、二五〇  | 五、二五〇  | 五、二五〇  |
| 全    | 五    | 六 | 一六、四六六 | 一六、四六六 | 一六、四六六 | 一六、四六六 |
| 全    | 六    | 七 | 二、七七七  | 二、〇九〇  | 二、〇九〇  | 二、〇九〇  |
| 全    | 七    | 八 | 三、九〇八  | 三、二八六  | 七、八七〇  | 七、八七〇  |
| 全    | 八    | 九 | 三、九〇九  | 三、一〇〇  | 七、八七〇  | 七、八七二  |
| 全    | 九    | 計 | 一〇、八一〇 | 一〇、三三三 | 一〇、八一八 | 一〇、六三〇 |
| 變更理由 |      |   | 財政の都合  | 全      | 上      | 全      |

#### 三、造成計畫

- (一) 土地、縣下所在御料林野又は其他の林野面積約三百町歩を買収して之に充つるものとす。
- (二) 事業方法、本事業は五箇年の繼續事業とし第一年二十町歩、第二年乃至第五年七十町歩づ、合計三百町歩の新植を施行す、造林樹種は松、杉及扁柏とし各適地に植栽するものとす、但し立地の關係上他の樹種を以て之に代ふるこゝあるべし。一町歩當新植本數は四千五百本とし、枯損に對しては新植の翌年一割五分の補植を行ふ、植栽後六年間毎年一回づ、手入を又、八年目及十年目の二回蔓切を行ひ十五年目に撫育間伐、二十年目より六回の間伐を行ひ、五十年目に主伐を爲し更新するものとす。
- (三) 保護管理、本事業施行の爲技手一名を置き其業務に従事せしむるものとす。
- (四) 收支關係、本林は植栽後五十年間に於ける間伐、主伐及其他の收入三百十九萬七千九百七十八圓を得る豫定なり。

#### 四、土地の撰定



前述の計畫に基き直に本模範林豫定地を實査したるに御料林野は拂下困難なる事情ありたるを以て君津郡秋元村松尾高岩の共有林の一部買収に付交渉し昭和五年四月二十八日左記の通買収を爲せり。

| 郡  | 村  | 大字              | 字  | 地番 | 地目 | 面積     | 積實 | 實測面積     | 摘                 | 要 |
|----|----|-----------------|----|----|----|--------|----|----------|-------------------|---|
| 君津 | 秋元 | 市場、西栗倉、平田、西日笠入會 | 高岩 | 一二 | 山林 | 四、〇〇〇  |    |          |                   |   |
| 全  | 全  | 全               | 全  | 一三 | 全  | 三、五〇〇  |    |          |                   |   |
| 全  | 全  | 全               | 全  | 一四 | 全  | 七、〇〇〇  |    |          |                   |   |
| 全  | 全  | 全               | 全  | 一五 | 全  | 九、五〇〇  |    | 二五七、八九〇〇 | 土地及立木代金五、五六圓ヲ以テ買収 |   |
| 全  | 全  | 全               | 全  | 一六 | 全  | 四、〇〇〇  |    |          |                   |   |
| 全  | 全  | 全               | 全  | 一七 | 全  | 三、五〇〇  |    |          |                   |   |
| 全  | 全  | 全               | 全  | 一八 | 全  | 九、八〇〇  |    |          |                   |   |
| 全  | 全  | 全               | 全  | 一九 | 全  | 七、〇〇〇  |    |          |                   |   |
| 計  |    |                 |    |    |    | 四八、三〇〇 |    | 二五七、八九〇〇 |                   |   |

其後用地殘部の候補地撰定中の處前記字高岩に接續する三島村怒田澤地先に適當の民有地ありたるを以て昭和九年九月二十日左記の通買収せり、從つて本模範林は實測面積二百九十九町九反九畝十三歩となれり。

| 郡  | 村  | 大字  | 字   | 地番  | 地目 | 面積      | 積實 | 實測面積    | 摘                   | 要 |
|----|----|-----|-----|-----|----|---------|----|---------|---------------------|---|
| 君津 | 三島 | 怒田澤 | 鹿ノ川 | 四六九 | 山林 | 一〇、六一五  |    |         |                     |   |
| 全  | 全  | 全   | 全   | 四三八 | 全  | 二、五二七   |    | 四二、一〇一三 | 土地及立木代金七、一五、三三ヲ以テ買収 |   |
| 計  |    |     |     | 四三九 | 全  | 八、〇〇〇   |    | 四二、一〇一三 |                     |   |
|    |    |     |     |     |    | 一一、六七〇二 |    |         |                     |   |

五、土地の沿革

本林地は高岩山と稱し、秋元村植畑、平田、西栗倉、市場及西日笠の五部落の入會地にして舊幕時代に在りては旗下會根左膳の所領にして常に山足輕なるものを置き之が保護の任に膺らしめ入會村民も自由に入山することを許されざりき。而して當時毎年數千俵の木炭を生産し之が原料材は主として檜、櫛、樺其他の雜木を擇伐するに止め松、樅の如き針葉樹に手を下さざりしを以て老木鬱蒼として繁茂し頗る美良なる林相を呈するに至れり。然るに明治維新に當り花房藩の知行となるや入會村民は之を民有たらしめんとし請願する所ありしも遂に其目的を達せず、其後飯野藩の領地となり、次で藤藩置縣の結果官有地に編入せられ内務省の主管となりたるを以て入會村民は再び之が拂下を爲さんとし千葉縣廳に出願し、明治七年漸く許可を得たり、然れども從來森林保護に關しては何等の方法を講ぜず、入會して濫伐の結果不毛の原野となりたるのみならず、年々野火の被害を受け殆ど荒廢に歸せり、茲に於て明治四十二年四月二十八日林地の荒廢を防ぎ林利の増進を圖る爲松尾高岩施業森林組合を設立せり。然れども其施業方法を確立するに至らず天然更新に名を籍りて自然の儘に放任するの狀況なりしを以て縣模範林設置を希望し遂に前述の如く買収するに至れり。

六、地 況

本林地は君津郡秋元村の最南部に位し東及南は三島村に、西方は關豊及環の兩村に接し、山陵起伏峻險の地多く小糸川より分岐したる支流の水源地をなし、主流は本林地の中央部を北方に向ひ貫流して植畑地先に於て小糸川本流に合す。主要なる脊峯及溪流に沿ひたる地點には往々基岩を露出し絶壁を爲すものあり。本林の最高峯たる八郎塚は三四二米、奥ノ院は三一四米あり。地質は第三紀層に屬する凝灰岩にして土性は砂質壤土とす、表土は概して淺く全般を通じて結合度弱し、されど緩斜地及谷合等には地層深く地味豊沃にして杉、扁柏等の造林に適する所尠しとせず。

七、實 行 成 績

(一) 植栽、本林は昭和五年度植栽に着手し、全九年度を以て新植を完了せり、新植の翌年補植を爲し來れり。即ち既往に於



ける植栽面積及經費左の如し。

| 年度  | 新植       |          | 補植     |    | 植栽       |    | 經費計       |    | 摘                | 要     |
|-----|----------|----------|--------|----|----------|----|-----------|----|------------------|-------|
|     | 面積       | 樹種       | 面積     | 樹種 | 面積       | 樹種 | 經費        | 經費 |                  |       |
| 昭和五 | 八七、七杉、扁柏 | 五、八二五、八一 | —      | —  | —        | —  | 五、八二五、八一  | —  | 新植杉四、一〇〇 扁柏四〇、〇七 |       |
| 全六  | 六、充杉、扁柏  | 四、〇三一、八八 | —      | —  | —        | —  | 五、二二、四    | —  | 新植杉三、八〇 扁柏三、八九   | 欒五、〇〇 |
| 全七  | 四、充杉、扁柏  | 二、七七八、五五 | —      | —  | —        | —  | 三、九六四、〇   | —  | 新植杉三、〇一〇 扁柏一四、八七 | 欒四、八〇 |
| 全八  | 二、充杉、扁柏  | 一、七七八、四〇 | —      | —  | —        | —  | 二、四三七、二   | —  | 新植杉一、八〇〇 扁柏一、九七  |       |
| 全九  | 四、充杉、扁柏  | 二、四七三、六  | —      | —  | —        | —  | 二、八〇三、七三  | —  | 新植杉三、〇〇〇 扁柏一四、九二 | 欒二、八〇 |
| 計   | 二七、三三    | 一六、〇一九〇  | 二八七、七六 | —  | 三、四四一、七九 | —  | 二〇、二四三、六九 | —  |                  |       |

(二) 手入其他、植栽の年より夏季に於て下刈を施行し、且又沃植地の蔓切、掃除伐、枝打を實施し來れり。

(三) 保護管理、本林の境界にして主要地點には石標を設置して侵害を防止すると共に峯筋には防火線を設け毎年焼切修理し來れり。本林の施業及保護の爲技手一名を本廳に置き其事務に従事せしめつゝ、あり。

| 年度  | 新植        |    | 補植 |    | 手入 | 枝打 | 掃除伐 | 蔓切 | 土地立木買入費 | 測量其他 | 保護管理費 | 計 |
|-----|-----------|----|----|----|----|----|-----|----|---------|------|-------|---|
|     | 面積        | 樹種 | 面積 | 樹種 |    |    |     |    |         |      |       |   |
| 昭和四 | —         | —  | —  | —  | —  | —  | —   | —  | —       | —    | —     | — |
| 全五  | 五、八二五、八一  | —  | —  | —  | —  | —  | —   | —  | —       | —    | —     | — |
| 全六  | 四、〇三一、八八  | —  | —  | —  | —  | —  | —   | —  | —       | —    | —     | — |
| 全七  | 二、七七八、五五  | —  | —  | —  | —  | —  | —   | —  | —       | —    | —     | — |
| 全八  | 一、七七八、四〇  | —  | —  | —  | —  | —  | —   | —  | —       | —    | —     | — |
| 全九  | 二、四七三、六   | —  | —  | —  | —  | —  | —   | —  | —       | —    | —     | — |
| 計   | 一七、八八〇、九〇 | —  | —  | —  | —  | —  | —   | —  | —       | —    | —     | — |

國庫補助金及事務費の内譯左の如し。

| 年度  | 事業費      |   | 俸給 |   | 補助 |   | 計  |   | 事務費 |   | 其他 |   | 計 |
|-----|----------|---|----|---|----|---|----|---|-----|---|----|---|---|
|     | 金額       | 円 | 金額 | 円 | 金額 | 円 | 金額 | 円 | 金額  | 円 | 金額 | 円 |   |
| 昭和四 | —        | — | —  | — | —  | — | —  | — | —   | — | —  | — | — |
| 全五  | 一、四五六、四五 | — | —  | — | —  | — | —  | — | —   | — | —  | — | — |
| 全六  | 八六七、〇〇   | — | —  | — | —  | — | —  | — | —   | — | —  | — | — |
| 全七  | 六二四、五六   | — | —  | — | —  | — | —  | — | —   | — | —  | — | — |
| 全八  | 四三三、〇〇   | — | —  | — | —  | — | —  | — | —   | — | —  | — | — |
| 全九  | 三、九九五、一〇 | — | —  | — | —  | — | —  | — | —   | — | —  | — | — |
| 計   | 六、二四六、〇一 | — | —  | — | —  | — | —  | — | —   | — | —  | — | — |

九、歳入

| 年度  | 豫算額         | 決算    |       | 額     |     | 歳入過不足 | 摘 | 要 |
|-----|-------------|-------|-------|-------|-----|-------|---|---|
|     |             | 縣費受入金 | 國庫補助金 | 職員納付金 | 雑收入 |       |   |   |
| 昭和四 | 五、一三三、〇〇    | —     | —     | —     | —   | —     | — | — |
| 全五  | 一、六、四六六、〇〇  | —     | —     | —     | —   | —     | — | — |
| 全六  | 一、三、〇九〇、〇〇  | —     | —     | —     | —   | —     | — | — |
| 全七  | 七、八七〇、〇〇    | —     | —     | —     | —   | —     | — | — |
| 全八  | 七、三三三、〇〇    | —     | —     | —     | —   | —     | — | — |
| 全九  | 七、八七二、〇〇    | —     | —     | —     | —   | —     | — | — |
| 計   | 一〇、一、〇六〇、〇〇 | —     | —     | —     | —   | —     | — | — |















政府ニ於テハ海岸砂防造林事業ヲ計劃シ、本年度以降昭和十九年度ニ至ル十三ケ年間ヲ第一期計畫トシ差當リ三千五百町歩ノ海岸砂地ニ造林スルコトト致シデアリマス。本縣ニ於ケル海岸砂地ハ九十九里沿岸ヨリ房總各地ノ海岸ニ所在シ官民有總面積千四百二十九町歩ヲ算シ、其ノ内要造林地ハ六百四十六町歩アリマス、若シ之カ造林完成後ハ一般的利益ノ外特ニ魚附上ノ効果ハ一層大ナルモノアリト思ヒマスノデ、先ツ第一期事業トシテ四百四十七町歩ヲ撰定シ政府獎勵ノ趣旨ニ則リ別案提出ノ通り特別會計ヲ設置シ且昭和七年度ヨリ昭和十九年度ニ至ル十三箇年繼續事業トシテ總額四十七萬八千五百四十二圓ヲ以テ魚附海岸砂防造林ヲ施行スルコト、致シマシタ此特別會計ニ對シテハ本年度ニ於テ一般縣費ヨリ六千二百七十五圓ヲ繰入レル計劃ニナツテ居リマス、本事業完成ノ曉ハ縣有財産ヲ増大スルコトトナリ頗ル有利ノ事業タルコトヲ信ズルモノデアリマス。

本件は昭和七年度時局匡救各種助成事業費と共に附議し、原案の通可決せられ茲に本事業に對する豫算の成立を見たり。

二、繼續年及支出方法

自昭和七年度 千葉縣魚附海岸砂防造林費繼續年及支出方法  
至昭和十九年度

一金四拾七萬八千五百四拾貳圓

内 譯

|             |           |
|-------------|-----------|
| 金壹萬八千貳百拾參圓  | 昭和 七年度支出額 |
| 金壹萬九千八百參拾九圓 | 全 八年度支出額  |
| 金參萬五百七拾七圓   | 全 九年度支出額  |
| 金四萬參千七百貳拾七圓 | 全 十年度支出額  |
| 金四萬六千六百五拾壹圓 | 全 十一年度支出額 |

|             |           |
|-------------|-----------|
| 金四萬六千六百五拾壹圓 | 全 十二年度支出額 |
| 金四萬六千九百四拾壹圓 | 全 十三年度支出額 |
| 金四萬六千九百四拾壹圓 | 全 十四年度支出額 |
| 金四萬六千九百四拾壹圓 | 全 十五年度支出額 |
| 金四萬六千九百四拾壹圓 | 全 十六年度支出額 |
| 金四萬九千參百拾參圓  | 全 十七年度支出額 |
| 金壹萬八千四百七拾八圓 | 全 十八年度支出額 |
| 金壹萬七千參百九圓   | 全 十九年度支出額 |

三、造林計劃

- (一) 土地 官民有海岸砂地四百四十七町歩ノ内官有地ハ無料借地シ民有地ニハ收益分收ノ契約ニヨリ地上權ヲ設定シ之ニ充ツ。
- (二) 事業方法 一、砂防設備費及造林費ハ縣ノ負擔トス、但シ其ノ費用ニ對シテハ三分ノ二以內ノ國庫補助ヲ受ク。
- 一、本事業ハ飛砂防止及魚附ノ爲造林スルモノニシテ、主トシテ公眾公安ノ利益ヲ計ルヲ以テ目的トスルモノトス。
- 一、本事業ハ國庫補助金支出ノ方針ニ從ヒ十三ケ年ノ繼續事業トシテ左記ノ年度割ニ依ル。

| 年 度   | 砂 防 設 備 植 | 樹  |
|-------|-----------|----|
| 昭和七年  | 一三、四〇〇    | 二六 |
| 全 八 年 | 一一、六〇〇    | 一四 |
| 全 九 年 | 三二、四〇〇    | 三六 |
| 全 十 年 | 四一、四〇〇    | 四六 |



|   |    |         |     |
|---|----|---------|-----|
| 全 | 十一 | 四一、四〇〇  | 四六  |
| 全 | 十二 | 四一、四〇〇  | 四六  |
| 全 | 十三 | 四一、四〇〇  | 四六  |
| 全 | 十四 | 四一、四〇〇  | 四六  |
| 全 | 十五 | 四一、四〇〇  | 四六  |
| 全 | 十六 | 四一、四〇〇  | 四六  |
| 全 | 十七 | 四四、一〇〇  | 四九  |
| 全 | 十八 | 三、二九〇   |     |
| 全 | 十九 | 三、二九〇   |     |
| 計 |    | 四〇二、三〇〇 | 四四七 |

補修、補植ノミ施行  
全

- (三) 砂防設備及植樹方法 一、砂防設備ハ飛砂ノ移動ヲ防止スル爲メ海ニ面スル部分ニ幹線(堆砂垣)ヲ設ケ内部ニ支線(靜砂垣)ヲ設ク。
- 二、砂防設備ニシテ破損セル場合ハ其翌年補修スルモノトス。
- 三、土砂鎮定ニハ「グミ、ハマボ、萱」等ヲ樹栽シ、植樹ハ「黒松、佛國海岸松、アカシヤ、ネムノキ」等ヲ立地ノ狀況ニヨリ選定植栽ス。
- 四、植栽苗木ハ一回床替二年生トス、但シ時宜ニヨリ苗木ヲ養成シテ使用スルコトアルベシ。
- 五、砂防設備及植樹事業、功程ハ別表ノ如シ。
- (四) 保護管理 一、本事業ノ爲技師一名、技手一名ヲ置キ専ラ其業務ニ従事セシム、但シ俸給、旅費ニ對シテハ二分ノ一以內ノ國庫補助ヲ受ク。
- 二、本事業施行ニ伴ヒ保護區域ヲ定メ定夫數名ヲ置キ専ラ保護ノ任ニ當ラシム。

(五) 繼續年期中ニ於ケル支出金額

| 年 度     | 事業費     | 管 理    |       |       | 計       | 國 庫 費 擔 |         | 備 考 |
|---------|---------|--------|-------|-------|---------|---------|---------|-----|
|         |         | 俸 給    | 旅 費   | 雜費及賞與 |         | 國 庫     | 縣 費     |     |
| 昭和七年    | 一六、八三六  | 九四五    | 三八〇   | 五〇    | 一八、二二三  | 一一、九二二  | 六、三〇一   |     |
| 全 八 年   | 一六、六六九  | 二、三〇〇  | 七六〇   | 一〇〇   | 一九、八三九  | 一二、六八八  | 七、一五一   |     |
| 全 九 年   | 一七、四〇七  | 二、三〇〇  | 七六〇   | 一〇〇   | 二〇、五七七  | 一九、八五六  | 一〇、七二二  |     |
| 全 十 年   | 四〇、三二七  | 二、五五〇  | 七六〇   | 一〇〇   | 四三、七二七  | 二八、五八三  | 一五、一四四  |     |
| 全 十 一 年 | 四三、二四一  | 二、五五〇  | 七六〇   | 一〇〇   | 四六、六五一  | 三〇、五三三  | 一六、一一九  |     |
| 全 十 二 年 | 四三、二四一  | 二、五五〇  | 七六〇   | 一〇〇   | 四六、六五一  | 三〇、五三三  | 一六、一一九  |     |
| 全 十 三 年 | 四三、二四一  | 二、八四〇  | 七六〇   | 一〇〇   | 四六、九四一  | 三〇、六七七  | 一六、二六四  |     |
| 全 十 四 年 | 四三、二四一  | 二、八四〇  | 七六〇   | 一〇〇   | 四六、九四一  | 三〇、六七七  | 一六、二六四  |     |
| 全 十 五 年 | 四三、二四一  | 二、八四〇  | 七六〇   | 一〇〇   | 四六、九四一  | 三〇、六七七  | 一六、二六四  |     |
| 全 十 六 年 | 四三、二四一  | 二、八四〇  | 七六〇   | 一〇〇   | 四六、九四一  | 三〇、六七七  | 一六、二六四  |     |
| 全 十 七 年 | 四三、一八三  | 三、二九〇  | 七六〇   | 一〇〇   | 四九、三三三  | 三三、一九七  | 一七、一三六  |     |
| 全 十 八 年 | 一四、三三八  | 三、二九〇  | 七六〇   | 一〇〇   | 一八、四七八  | 一一、六二七  | 六、八五二   |     |
| 全 十 九 年 | 一三、一五九  | 三、二九〇  | 七六〇   | 一〇〇   | 一七、三〇九  | 一〇、八四八  | 六、四六一   |     |
| 計       | 四三三、三四七 | 三四、四四五 | 九、五〇〇 | 一、三〇〇 | 四七八、五四三 | 三二一、四九三 | 一六七、〇四九 |     |

四、土地の撰定

本縣下に於ける保安林は昭和七年末現在の總面積一千二百六十七町歩にして其内海岸に所在するもの約六百二十六町歩にして總面積の四九%に當り防風、防砂、防潮及魚附上の効果顯著なり。而して本事業は此等保安林に接續せる海岸寄りの砂地、主として内務省所管海岸砂地に施行するものなるを以て之が完成に依り不毛の砂地を森林に化すると同時に既設保安林の大部



分は將來解除し得て農耕地、宅地等一層有益に利用し得べし。又本縣の海岸は慶長九年以來地震、暴風雨等に困る津波の被害を受くること十一回に及び地形上相當危險性あるを以て之が防止の見地よりも本砂防事業の完成を期するは最も急務なりとす。彼の昭和八年三月三日突然三陸地方を襲ひたる大津波に際し海岸林の災害防止に偉大なる効果を齎せり、今其顯著なる實例を示せば左の如し。

(一) 青森縣三戸郡百石町字横道ノ海岸林

本海岸ハ汀線ヨリ約三百米ノ距離ニ在リ、幅員五十米内外、延長一軒ニ達ス、胸高直徑二〇糎内外、樹高一〇米内外ノ赤松八割、黒松二割ノ割合ヲ以テ植栽セラレタル密林ナリ、今回ノ津波ハ本林前方ノ納屋全部ヲ破壊セルモ其等ノ破片ハ林木ニヨリテ防止セラレ、浪勢ハ其森林ヲ通過シテ大ニ減退シ後方ノ部落ハ僅ニ浸水ヲ見タル外、殆ド被害ナキヲ得タリ、然ルニ本部落ト相並ベル川口部落ハ前面ニ森林其他ノ防浪施設ヲ缺キシ爲汀線ヨリ遠距離ナルニ拘ラズ流失倒壊セル人家多數ニ上レリ。

(二) 岩手縣氣仙郡高田、氣仙町地内ノ海岸林 (通稱高田松原)

本林ハ高田町有林及氣仙町有林ノ連續セルモノニシテ幅員五十米乃至二百米内外、延長凡ソ三軒ニ達ス、其成立ハ確然タラザルモ今ヲ距ル約二百七十年前寛文年間ニ時ノ勸業委員菅野某ノ植栽ニ始マルモノト謂ハレ、現在ハ赤松、黒松ノ胸高直徑十乃至五十糎、樹高十乃至二十五米内外 (前面ニ幅員約二十米、二十年生内外ノ林分ヲ含ム) ノ混淆林ナリ、本林ノ前線ニ於ケル今回ノ津波高ハ約三米トス、本林ノ平常ニ於ケル潮風害防止上ノ効果ヲ示現セリ、即チ數年前林内ニ浩養館ナル旅館ヲ建設シ眺望ノ爲前面ノ松林ヲ約二十米幅ニ伐採シタルモノト、約百米ヲ距テ、同様林内ニ建設セラレタル縣是製絲株式會社慰安所ノ前面ニ松林ヲ存スルモノトアリシガ前者ハ流失シ死者三名ヲ出セルモ後者ハ一部ニ僅少ノ被害アリシニ過ギザリシナリ。

更に昭和九年に於ける東北地方の大凶作は水稻の播種期に際し積雪多く容易に融解せず、且七、八月の水稻生育上最も重要

なる時期に於て屢々冷氣の襲來を受け發育を阻碍せられたるを主因とす、即ち「やませ」の襲來是れなり。

青森縣ノ太平洋沿岸ノ南部地方一帯ハ八月中旬ヨリ下旬ニ亘リ塩分ヲ多量ニ含有スル所謂「やませ」吹キ卷リ甚大ナル被害ヲ農耕地ニ與ヘタリ、此風ニ直面セル箇所ハ木ノ葉ヲ枯死セシメタルヲ以テ農作物ニ被害ヲ及ボスハ言ヲ俟タザル所ナリ然シテ其沿岸地方ト雖モ防風林ノ設備アル箇所並山ノ蔭部ハ被害極メテ微弱ナリシニ依リ防風林ノ効果顯著ナルヲ認メ沿岸一帯ニ防風林ヲ急設スルコトニ決定セリト謂フ。

以上の事例に徴するも海岸林は防風、防潮及津波等の被害防除上如何に重要なるかを窺知することを得べし、本縣に於ても大正六年十月の颱風に際して海岸林の効果を認め民有海岸林の完備に努め來れり。然るに民有林のみを以ては海岸線全体に亘りて整備すること不可能なる實情にあり、仍て今回は大正十一年七月二十五日内務省官第九九號通牒に基き「風潮除松林敷地ハ河川ニ於ケル堤防ト同シク國ガ公共ノ用ニ供セルモノナルヲ以テ公共用財産トシテ取扱フベキモノト認ム」其の解釋に依り官有地は無料借地とし、民有地は收益分収の方法に依り地上權を設定して之に充つることにせり。

而して本施業地は國庫獎勵金を受くる關係上保安林の取扱を要するを以て縣は必要の都度保安林に編入し來れり、昭和九年末に於ける編入決定面積左の如し。

| 所在地    | 保安林編入面積 | 保安林編入年月日及告示番號     |
|--------|---------|-------------------|
| 海上郡矢指村 | 六、二四〇二  | 昭和九年一月二十七日告示第二五號  |
| 全 所    | 三、〇三〇三  | 昭和九年十一月五日告示第四一四號  |
| 匝瑳郡白濱村 | 二七、五八二四 | 昭和九年一月二十七日告示第二五號及 |
| 長生郡白瀉村 | 三四、九二二一 | 昭和九年二月十七日告示第六五號   |
| 全 郡一松村 | 一七、六五一六 | 昭和九年一月二十七日告示第二五號  |
| 全 郡一宮町 | 六、六六二〇  |                   |



|         |          |                  |
|---------|----------|------------------|
| 全 郡東浪見村 | 二〇、六九二五  | 昭和九年一月二十七日告示第二五號 |
| 全 所     | 二、九五一五   | 昭和九年五月四日告示第一五九號  |
| 君津郡大貫町  | 七、一二二二   | 昭和九年一月二十七日告示第二五號 |
| 安房郡南三原村 | 一二、九四一四  | 昭和九年一月二十七日告示第二五號 |
| 全 郡長尾村  | 〇、七四一〇   | 昭和九年一月二十日告示第一三號  |
| 全 郡和田町  | 七、〇八〇四   | 昭和九年一月二十日告示第一三號  |
| 全 郡江見町  | 〇、八九二〇   | 昭和九年一月二十日告示第一三號  |
| 計       | 一四八、五四二六 |                  |

本縣に於ける海岸地方は古來漁業殷盛にして其海濱地は船揚場、船曳、網曳、網干、海産物干場等に使用する慣行あるを以て本林地設定に付ては特に地元漁業者の業態を調査し、生業上脅威を與へざる範圍に於て最も適切有効なる海岸砂防林を造成するの必要を認め今回海岸保安林整備調査内規を定め精査することになり。

海岸保安林整備調査内規 (昭和十年六月六日決裁)

- 第一條 本縣下海岸保安林ノ整備ヲ期スル爲保安林海岸砂防造林豫定地ヲ調査スルモノトス
- 第二條 本調査海岸砂防造林豫定地ヨリ着手シ之ガ調査完了ヲ俟テ保安林ニ及ブモノトス 但シ調査ノ便宜上同時ニ調査スルコトアルベシ
- 第三條 本調査ハ郡市別町村別ニ之ヲ行フモノトス
- 第四條 海岸砂防造林豫定地ハ實地ニ付左ノ事項ヲ調査スルモノトス
  - 一 部落毎ニ其ノ地先ニ於ケル海岸砂地面積ト海岸砂防造林豫定地面積
  - 二 従業ノ慣習ニ因リ地元漁業者ノ使用シツ、アル海岸砂地面積

- 三 常風及暴風ノ方向並風速
  - 四 飛砂移動地ノ位置廣狹
  - 五 河口整理ト砂防造林事業トノ關係
  - 六 海岸砂防造林事業ノ効果
  - 七 其他特ニ重要ト認ムル事項
  - 八 海岸砂防造林事業實行ノ適否ニ對スル意見 但シ事業實行ヲ可トスル場合ハ其ノ位置並ニ面積ヲ明記シタル圖面ヲ作製スベシ
- 第五條 海岸砂防造林豫定地ハ土木課員ト立會調査ノ上決定シ該地域中官民有地境界不明ノ箇所ハ土木課之ヲ査定スルモノトス

第六條 海岸保安林ハ實地ニ付左ノ事項ヲ調査スルモノトス

- 一 位置、種別、所有別、各筆毎ニ其ノ面積
- 二 地況林況
- 三 施業方法並ニ保護取締ノ狀況
- 四 保安的關係
- 五 保安林所有者ノ受クル影響
- 六 漁場ノ狀況及漁業ノ方法種類
- 七 飛砂移動地ノ位置廣狹
- 八 常風及暴風ノ方向及風速
- 九 海水浴場別莊地其ノ他風致關係



- 十 社寺、舊蹟、名所史蹟名所又ハ天然記念物トシテ指定アルモノハ其名稱、指定年月日、指定事項
- 十一 其ノ他特ニ重要ト認ムル事項
- 第七條 實地調査ニ當リテハ内務省所管官有地ハ土木課員、國有林ハ營林署員ノ立會ヲ求メ協議スルモノトス
- 第八條 調査員ハ實地調査ニ基キ左記事項ニ關シ意見ヲ附スベシ
  - 一 指定事項並ニ實行ノ適否及之レガ改善方法
  - 二 保安林存置ノ要否（一部解除ヲ要スルモノニ付テハ其區域及界線ヲ明確ナラシムベシ）
- 第九條 調査方法及調査ノ程度ハ左記ニ依ル
  - 一 面積ハ保安林臺帳面積及見込面積ヲ併記スルコト
  - 二 位置、所有別、林相（針澗及混澗）ヲ示シタル保安林地圖ヲ作製スルコト
  - 三 地況、林況ニ付テハ左ノ事項ヲ調査スルコト
    - イ 地況ハ地形地質土壤及地被物ノ狀況
    - ロ 林況ハ主要樹種及混澗歩合、林齡疎密度、蓄積、稚樹發生其ノ他更新ノ狀況、尙必要アル場合ニハ林型
  - 四 施業方法ハ植伐撫育、風景利用施設等ヲ調査スルコト
  - 五 保護取締ニ付テハ所有者、利害關係者ニ區別シテ調査スルコト
  - 六 保安的關係ニ付テハ左ノ事項ヲ調査スルコト
    - イ 受益者、受益區域及其ノ區域内ノ現況
    - ロ 災害發生ノ頻度ト災害ノ程度
    - ハ 保安林ノ有効程度
- 第十條 調査員ハ調査上必要アル場合ニハ保安林所有者、隣地所有者又ハ市町村漁業組合ノ代表者ノ立會ヲ求ムベシ

調査員ハ調査ノ結果ヲ大字毎ニ記載整理スベシ

第十一條 本調査ノ結果ハ町村別ニ取纏メ更ニ郡市別ニ總括スルモノトス（様式省略）

五、實行成績

- (一) 本事業は昭和八年春季着手以來毎年所定の作業を施行し來れり、昭和九年度末に於ける施業面積 一〇三、二七<sup>ヘクタール</sup>に達す、施業の狀況別表の如し。
- (二) 本事業施行の爲技師一名、技手一名を置き専ら其業務に従事せしめつゝあり。
- (三) 本事業に要する費用は事業費に在りては其經費の三分の二以内、事務費に在りては二分の一以内の國庫補助を受くるものこす。

昭和七年度着手事業

| 施業箇所 | 施業面積 <sup>ヘクタール</sup> | 植樹   |          | 堆砂    |         | 靜砂        |         | 雜費       | 經費計      | 備考    |
|------|-----------------------|------|----------|-------|---------|-----------|---------|----------|----------|-------|
|      |                       | 樹種   | 金額       | 數量    | 金額      | 數量        | 金額      |          |          |       |
| 矢指村  | 八、三三                  | 新 松  | 四四三、九三   | 一、〇七  | 二六、七七   | 六、五四      | 六五〇、八〇  | 二、三三     | 一、三三、八三  | 七年度施行 |
|      |                       | 新 黒松 | 三、〇〇     | 十、〇六  | 三、一〇    | 五、四五〇     | 七四九、四〇  | 七四、九二    | 二、四九、八八  | 八年度施行 |
|      |                       | 新 松  | 一、三九四、三六 | 一、〇〇〇 | 三〇八、六三  | 九、八二〇、一〇  | 一〇、〇〇   | 二、四八二、一七 | 二、四八二、一七 | 九年度施行 |
|      |                       | 新 松  | 一、六二一、五四 | 一、〇〇〇 | 三〇八、六三  | 九、八二〇、一〇  | 一〇、〇〇   | 二、四八二、一七 | 二、四八二、一七 | 九年度施行 |
| 計    | 八、三三                  | 新 松  | 二、九〇、八三  | 三、七二八 | 七三六、五九  | 二一、八六二、五〇 | 一〇、〇〇   | 六、二四、八七  | 六、二四、八七  | 七年度施行 |
|      |                       | 新 黒松 | 五、五〇     | 一、七三四 | 六、三三、三三 | 八、七二八、〇〇  | 一〇、〇〇   | 二、六二〇、一一 | 二、六二〇、一一 | 七年度施行 |
| 白濁村  | 一、九八〇                 | 新 松  | 九四七、四六   | 一、七三四 | 六、三三、三三 | 八、七二八、〇〇  | 一〇、〇〇   | 二、六二〇、一一 | 二、六二〇、一一 | 七年度施行 |
|      |                       | 新 松  | 二、三三七、七八 | 五、五二二 | 九、九四、五一 | 一〇、八七三、一六 | 一、三二、二七 | 四、八五、六三  | 四、八五、六三  | 八年度施行 |







|    |         |   |       |        |           |                |                 |                |         |           |
|----|---------|---|-------|--------|-----------|----------------|-----------------|----------------|---------|-----------|
| 合計 | 12,000  | 新 | 3,600 | 黒ノキ    | 1,235,406 | 八五五            | 2,417,311       | 10,703,148,311 | 11,155  | 2,936,655 |
| 總計 | 103,170 | 新 | 7,330 | 黒ノキ    | 2,290,918 | 四五,二四三九,八九三,四四 | 一六五,四五三,〇四七,九四三 | 八四六,四三         | 五四,四〇二八 |           |
|    |         | 補 | 四,四六  | ニセアカシヤ |           |                |                 |                |         |           |
|    |         |   |       | 海岸     |           |                |                 |                |         |           |
|    |         |   |       | 松      |           |                |                 |                |         |           |
|    |         |   |       | ヤシ     |           |                |                 |                |         |           |
|    |         |   |       | オム     |           |                |                 |                |         |           |
|    |         |   |       | ノ      |           |                |                 |                |         |           |
|    |         |   |       | キ      |           |                |                 |                |         |           |
|    |         |   |       | ヤ      |           |                |                 |                |         |           |
|    |         |   |       | シ      |           |                |                 |                |         |           |
|    |         |   |       | ヤ      |           |                |                 |                |         |           |
|    |         |   |       | シ      |           |                |                 |                |         |           |

六、經費

|     |           |           |           |          |          |          |           |           |           |
|-----|-----------|-----------|-----------|----------|----------|----------|-----------|-----------|-----------|
| 年度  | 國庫補助金     | 縣負擔金      | 費         | 國庫補助金    | 縣負擔金     | 費        | 國庫補助金     | 縣負擔金      | 計         |
| 昭和七 | 九,一四九,四六  | 四,五七四,七四  | 一三,七二四,二〇 | 三六七,〇四   | 三六七,〇四   | 七三四,〇八   | 九,五二六,五〇  | 四,九四一,七八  | 一四,四五八,二八 |
| 全八  | 一二,二三八,九〇 | 六,三三七,三五  | 一八,五七六,二五 | 九〇〇,九六   | 二,四九九,四五 | 三,四〇〇,四一 | 一三,一五九,八六 | 八,八三六,八〇  | 二,九九六,六六  |
| 全九  | 一四,五五九,八二 | 八,七五六,五八  | 二三,三二六,四〇 | 七六,〇〇    | 三,〇三二,一三 | 三,七六八,一三 | 一五,二七五,八二 | 一一,八〇八,七一 | 二七,〇八四,五三 |
| 計   | 三五,九四八,一八 | 一九,六一八,六七 | 五五,六一八,八五 | 二,〇〇四,〇〇 | 五,九一八,六三 | 七,九三二,六三 | 三七,九三二,一八 | 二五,五八七,二九 | 六三,五三九,四七 |

七、歳入

|     |        |        |     |        |           |           |          |           |           |      |      |    |
|-----|--------|--------|-----|--------|-----------|-----------|----------|-----------|-----------|------|------|----|
| 年度  | 縣費受入金  | 國庫補助金  | 雜收入 | 計      | 縣費受入金     | 國庫補助金     | 雜收入      | 計         | 豫算額       | 對スル收 | 入過不足 | 摘要 |
| 昭和七 | 六,二七五  | 一一,九二二 | 二六  | 一八,二二三 | 六,二七五,〇〇  | 一一,二三五,〇〇 | 六五五,〇〇   | 一八,一五七,二〇 | 五五,八〇     | △不足  |      |    |
| 全八  | 七,一〇八  | 一二,六九八 | 三三  | 一九,八三九 | 七,一〇八,〇〇  | 一二,一一一,〇〇 | 六三三,〇〇   | 一九,〇〇一    | 一八,八七三,〇二 | △    |      |    |
| 全九  | 一〇,六七四 | 一九,八五六 | 四七  | 三〇,五七七 | 一〇,六七四,〇〇 | 一九,九三五,〇〇 | 七二六,〇〇   | 五四,六一     | 二九,三八九,六一 | △    |      |    |
| 計   | 二五,〇五七 | 四四,四六六 | 一〇六 | 六八,六二九 | 二五,〇五七,〇〇 | 四四,一八二,〇〇 | 三,〇〇三,〇〇 | 七五,八一     | 六六,四一八,八一 | △    |      |    |



## 附 錄

### 一、各種林業團體

#### 一、千葉縣山林會

林業の改良發達は一に斯業に従事するもの、自覺に俟たざるべからず、而して各種産業の社會との交渉益々緊密を加ふる秋に當り、斯業者の意志を代表する機關の必要なること敢て論せず。即ち林業に従事する者の相互の連絡を圖り其利益を増進し且其意見を表明して斯業の改善に資する爲大正九年四月社團法人千葉縣山林會創立せられたり、大正十三年千葉市寒川九八五番ノ一に事務所を建設し職員二名専ら其業務に執掌しつゝあり、現在會員は名譽會員四十一名、特別會員二百六十一名、通常會員千百三十名にして計千四百三十二名、其事業左の如し。

- 一、林業ニ關スル各般ノ調査、研究、試験及實地指導ヲナスコト
- 二、林業ニ關スル諸般ノ計畫、評價及ビ紹介等ノ依頼ニ應ジ又ハ林業上ノ質疑ニ應答スルコト
- 三、林業ニ關シ官廳ノ諮問ニ答申シ又ハ意見ヲ開陳スルコト
- 四、林業ニ關スル講話講習會又ハ共進、品評會ヲ開催スルコト
- 五、林業ニ關スル各種模範的事業ノ經營及ビ參考品ノ蒐集ヲナスコト
- 六、林産物ノ加工又ハ製造方法ノ改良及ビ販路ノ擴張ヲ圖ルコト
- 七、林業ニ關スル印刷物及ビ會報ヲ發行スルコト



- 八、林業ニ關スル功勞者ヲ表彰スルコト
- 九、樹苗ノ實費配布ヲナスコト
- 十、其ノ他林業ニ關シ必要ト認ムル事項

### 二、千葉縣木炭同業組合聯合會

縣内産木炭の規格を統一し、品質を改善する爲大正十年君津郡を區域とする木炭同業組合の設立成り漸次市原、夷隅、安房の各郡に夫々同業組合の設置を見たり。而して之等組合を統制し相互の氣脈を通じ業務の統一、製品の改良を圖り、其利益を増進するの必要上聯合會を組織することになり、昭和四年一月十五日附農林省指令林第三九八四號を以て千葉縣木炭同業組合聯合會設立を認可せられ事務所を縣廳内に置き左の業務を執行す。

- 一、木炭ノ品質、量目、俵裝、等級ノ統一ヲ圖ルコト
  - 二、木炭製造方法ノ改善及ビ原料材ノ養成等凡テ改良上ノ試験研究及ビ指導ヲ爲スコト
  - 三、木炭商況ヲ調査シ販路ノ擴張ヲ圖ルコト
  - 四、講習會、講習會、共進會、品評會ノ開催及ビ出品ヲ爲スコト
  - 五、組合間ノ仲判判斷ヲナスコト
  - 六、功勞者ヲ表彰スルコト
  - 七、前各號ノ外各組合ノ共同利益ヲ増進スルニ必要ナル施設ヲナスコト
- 而して所屬組合の名稱、所在地、組合員數及設立年月日左の如し。

| 名 稱          | 所 在 地        | 組 員 數 | 設 立 年 月 日 |
|--------------|--------------|-------|-----------|
| 千葉縣君津郡木炭同業組合 | 木更津町木更津一、三九七 | 一、八二二 | 一、〇七五     |
|              |              | 二、八九七 | 大正一〇、七、二五 |

|              |            |       |       |       |           |
|--------------|------------|-------|-------|-------|-----------|
| 千葉縣市原郡木炭同業組合 | 八幡町八幡一、〇八五 | 一、五八六 | 三六六   | 一、九五二 | 全 一五、三、四  |
| 千葉縣夷隅郡木炭同業組合 | 大多喜町猿稻一六一  | 一、三九九 | 四八〇   | 一、八七九 | 昭和 二、一、二五 |
| 千葉縣安房郡木炭同業組合 | 北條町北條一、〇九〇 | 一、〇一九 | 六三六   | 一、六五五 | 全 三、一、三一  |
| 計            |            | 五、八二六 | 二、五五七 | 八、三八三 |           |

### 三、千葉縣木竹材組合

政府は曩に日本標準規格中に木材及木炭の規格を制定せられたるも地方に於ては今尙ほ其規格區々にして不利不便尠からず。規格統一は取引の合理化を圖るが爲極めて緊要にして然かも更に進んで規格を單純化し嚴正なる検査を施行するが如きは近代の趨勢に順應する當然の施設たるを失はず斯くて商品として信用を高め取引を便にし聲價を向上することを得べし。本縣は前項に述べたる如く木炭の主産地たる房總四郡は從來木炭同業組合に於て規格を十五疔、十疔の二種に限定し検査を施行し來れり、又木材及竹材に付ては昭和九年七月二日縣下一圓の木竹材組合を組織せしめ、先づ以て出來品標準寸法を定め本年四月一日より正量表記して取引するに至れり。

要するに本組合は木竹材販賣業者及製材業者に正量取引の必要なる所以を意識徹底せしむる上に効果大なるものあるべく現在組合員五三四名、各郡市に支部を置き連絡統制を期しつゝ、あり。本組合は事務所を縣廳内に置き左の業務を行ふ。

- 一、營業上ノ取引改善、商況ノ調査及販路ノ擴張ヲ圖ルコト
- 二、木竹材ノ利用、運材設備並ニ商品ノ改善ヲ圖ルコト
- 三、模範使用人並ニ組合功勞者ヲ表彰スルコト
- 四、組合員ノ紛議調停ヲ爲スコト
- 五、官廳其他ノ諮問ニ應答シ又ハ意見ヲ開陳スルコト
- 六、其他本組合ノ目的ヲ達成スルニ必要ナル事項



#### 四、千葉縣竹林組合聯合會

本縣は氣候温暖にして竹の栽培に適し、土地京濱の市場を控へ、且縣下野田、銚子の如き醬油醸造地を有するを以て販賣上頗る有利の地位に在り、然るに従來竹林の取扱方法宜しきを得ざりし爲殆んご荒廢に歸せり、茲に於て竹林業の振興發展を期する目的を以て竹林組合を組織し専ら竹林の栽培、保護及利用の改善を期しつゝ、あり、現在竹林の著名なる地方に十八組合、組合員六百三十八名に及ぶ。而して竹林は短期間に收入を上げ得べく合理的に經營するに於ては現時農山村の不況打開に資する所尠からざるものあるを以て此等組合の連絡統制上昭和九年七月二日竹林組合聯合會を設立せり。其事務を縣廳内に置き左の事業を行ふ。

- 一、竹林産物ノ販路擴張ヲ計リ之ガ價格ノ向上ヲ圖ルコト
- 二、講習、講話並品評會ヲ開催スルコト
- 三、竹林業ニ關シ官廳ニ意見ヲ開陳シ又ハ諮問ニ應答スルコト
- 四、竹林業ニ關スル諸問題ノ調査及研究ヲ爲スコト
- 五、其他竹林業ノ進展ニ關シ必要ト認ムル事項

#### 五、千葉縣種苗組合聯合會

由來本縣は苗木類の養成盛にして毎年山行苗の生産一千二、三百萬本を下らず、従つて縣内の需要を充たすのみならず、縣外にも多量に移出するの状況なり、然れども苗木は林業經營の元資たるべきものなるを以て樹種、品種の改良を要するのみならず益之が生産増加の方法を講ずると共に販路の擴張を圖る爲營業者は種苗組合を組織し斯業の進展を期しつゝ、あり、現在其組合數十八に達するの状況なるを以て之が連絡統制を期する爲昭和七年五月八日種苗組合聯合會を結成せり、其事務所を縣廳内に置き左の事業を行ふ。

- 一、品種並生産ノ改善ニ關スルコト
- 二、種苗ノ病蟲害ノ驅除豫防ニ關スルコト
- 三、販賣ノ統制及販路ノ擴張ニ關スルコト
- 四、共進會、品評會ノ開催ニ關ズルコト
- 五、功勞者ノ表彰ニ關スルコト
- 六、前各項ノ外共同利益ヲ増進スル必要ナル事項

#### 六、千葉縣森林組合聯合會

本縣に於ける森林組合は最近急速なる増加を示し、其數二十に及び各組合の事業は着々健實なる進展を遂げつゝ、ありと雖も其内容に於て歩調一致せざるものあるを以て相互の連絡を圖りて利益を増進し、其組合の發達に資する機關として昭和九年七月二日日本會の結成を見たり、爾來日尙ほ淺きに拘らず、組合相互の連絡統制を圖り其發展に努めつゝ、あり。其事業左の如し。

- 一、森林組合經營上必要ナル指導ヲ爲スコト
- 二、林産物ノ生産加工ノ指導並販賣及需要品ノ斡旋ヲ爲スコト
- 三、講習、講話會ヲ開催スルコト
- 四、官廳ノ諮問ニ答申シ又ハ建議スルコト
- 五、會員ノ質疑ニ應答スルコト
- 六、林業諸般ノ調査ヲ爲スコト

#### 一、御料林施業概況

本縣下に於ける御料林野は昭和八年十二月末現在二千七百七十二町八反歩にして夷隅、印旛、香取及東葛飾各郡に所在する



林野は不要存に編入せられ、目下處分手續中に係り要存置林は君津郡に於ける左の地籍とす。

一、箇所面積

|                |                             |
|----------------|-----------------------------|
| 君津郡湊町櫻井字鬼泪山御料地 | 二四八、五三 <small>ヘクタール</small> |
| 全 郡小櫃村戸崎御料地    | 二九七、九四                      |
| 全 郡小糸村法木御料地    | 八五、二二                       |
| 計              | 六三一、六九                      |

以上三御料地を一轄して鬼泪山事業區と稱す、帝室林野局林業試験場所管に屬す。

二、樹種及作業種

樹種 スギ、ヒノキ、アカマツ、クロマツ、ナラ、クヌキ、サハラ、ケヤキ、其他  
 作業種 喬林皆伐作業、喬林擇伐作業

三、輪伐期、循環期、改良期

喬林皆伐作業、輪伐期八十年、改良期四十年  
 喬林擇伐作業、輪伐期八十年、循環期二十年

四、伐採量及伐採順序

|          |     |                           |
|----------|-----|---------------------------|
| 第一施業期前半期 | 主伐量 | 一五、二一一 <small>立方米</small> |
| 全        | 間伐量 | 二、二八九 <small>立方米</small>  |

五、造林方法

伐採順序ハ御料林施業案編成及檢定手續ニヨル

喬林皆伐作業級 人工植栽及人工下種トス、樹種改良ノ目的ヲ以テ更新ヲ行フ場合ハ主トシテ樹下植栽ノ方法ニ依ル

喬林擇伐作業級 天然下種及人工補助ニヨル

六、其他の施設

搬路、徑路、防火線ノ開設維持、苗圃、休泊小屋ノ設置アリ。

三、國有林の施業概況

本縣下に於ける國有林野面積は要存置八、五四六、五一ヘクタール、不要存置五一、二二〇ヘクタール計八、五九七、七一一ヘクタールにして明治維新廢藩置縣に共  
 に千葉縣の管理に移りしが明治二十二年九月農商務省の所管となり、東京大林區署の管理する所となり。同年十月千葉町に  
 千葉派出所を設けられて以來久留里、大多喜、茂原に小林區署を設けられたるこありしが大正十二年十二月又千葉市に移轉し  
 同十三年十二月官制改正と共に千葉營林署となり以て現在に及へり。

一、事業區、擔當區及管轄區域

| 事業區 | 地種別   | 面積                            | 擔當區名 | 擔當區所在地  | 所管區域                                  |
|-----|-------|-------------------------------|------|---|---------------------------------------|
| 久留里 | 普通施業地 | 二、八〇〇、〇七 <small>ヘクタール</small> | 久留里  | 君津郡久留里町   | 市原、千葉、印旛、東葛飾各郡及千葉市一圓                  |
|     | 準施業地  | 八九、五六                         |      | 君津郡木更津、清川、巖根、金田、昭和、長浦、中郷、根形、平岡、馬來田、小櫃、久留里、富岡、中川、鎌足各町村 |                                       |
| 除地  | 施業制限地 | 一、三二五、三五                      | 笹    | 君津郡龜山村  | 君津郡龜山村、西條、鴨川、大海、曾呂、田原、主基、江見、和田、北三原各町村 |
|     | 計     | 四、四一九、三二                      | 關豊   | 君津郡關豊村  | 安房郡(久留里及笹所管以外ノ町村) 君津郡(笹及大森所管以外ノ町村)    |



| 合計 | 筒森   |   |                                       |
|----|--|---|---------------------------------------|
|    | 普通施業地  | 準施業地  | 施業制限地                                 |
|    | 三、〇八五、五二   | 一〇六、九二  | 三八四、一三                                |
| 除地 |  | 五五〇、六二  | 四、一二七、一九                              |
| 計  | 八、五四六、五一   |   |                                       |
|    | 大森   | 大田代   | 野                                     |
|    | 夷隅郡上野村   | 夷隅郡老川村  | 夷隅郡總野村                                |
|    | 夷隅郡上野村(小羽戸、貝掛ヲ除ク) 興津町、西畑村、(字夷隅谷) 老川村筒森ノ内16-19及28-32林班 安房郡天津町、小湊町 | 夷隅郡老川村(筒森ノ内16-19及28-32林班ヲ除ク) 西畑村(字夷隅谷及八瀬尾ヲ除ク) | 香取、匝瑳、海上、山武、長生各郡一圓 夷隅郡(大森及大田代所管以外ノ町村) |

### 二、地況及林況

#### A、久留里事業區

地質は主として第三紀層より成り上總北部及沿海溪流低地に第四紀層を見る本事業區内主要林地は殆ど第三紀凝灰岩質にして軟弱なる砂岩及凝灰質泥岩の互層より成り、稀に凝灰岩又は凝灰質礫岩の薄層を挟めり。概して地層淺く所々に基岩露出し造林困難の所少しみせず、土壤は砂土、埴質壤土又は埴土にして砂岩及泥岩の風化混漚の適當なる部分に於ては地味肥沃適潤なる壤土を形成し、單純なる砂土又は埴土より成れる部分に於ては地味多くは不良なり、殊に地勢險惡なる箇所は地層淺薄にして地味亦瘠惡なるを常とす。而して當地方は潮流の影響を受け暖帶の林相たるカシ、シヒ、シキミ、ツバキ、タブ、マテバシヒ、トベラ等の常綠、潤葉樹生育し、モミ、ツガ、カヤ、アカマツ等の上木を混じたる中林型の林相多し、人工造林中最も古きは明治二十三年度にして杉、扁柏を主とし黒松、櫟、赤松之に次ぎ扁柏は一般に成績優良にして到る處に美林を形成せり、杉は局部的良好なる部分あるも概して優良と稱するを得ず。

#### B、筒森事業區

基岩は第三紀層にして沿海方面は第四紀新層より成り土性は一般に埴質壤土又は埴土にして地味概して豊饒なるも南方に移るに従ひ、漸次瘠薄となるもの、如し、殊に沿海林の地盤に至りては軟弱の度一層甚だしく飛砂浸入し、或は斷崖絶壁にして常に風波の浸蝕を被る所あり、天然林は大部分伐採地にして萌芽力旺盛なるカシ、シヒ、ザツの潤葉樹林を形成し、久留里事業區の如く針葉樹を混漚せる鬱蒼たる中林型のもの少し、人工林は明治二十三年のもの最も古くスギ、ヒノキ及アカマツを主としヒノキ最も良好にしてスギは溪間に於て稍可良なるも中腹以上は良好ならず、又赤松は概して中腹峰通りに造林せられたるも全部生育不良なり、依つて大正十三年以來是に強度の間伐を施し下木として扁柏の植栽を爲しつゝあり。尙事業區毎に地種別林況を上ぐれば左の如し。

#### 久留里事業區

| 地種別    | 久留里事業區   |          | 計        | 備考                 |
|--------|----------|----------|----------|--------------------|
|        | 立木地      | 造林地      |          |                    |
| 普通施業地  | 一、二二五、〇七 | 一、五〇〇、〇〇 | 二、七二五、〇七 |                    |
| 準施業制限地 | 八〇、〇〇    | 九、五六     | 八九、五六    | 土砂打止林八九、五六         |
| 施業制限地  | 八七、〇〇    | 一、三三八、〇〇 | 一、三四五、〇〇 | 保管林一八、〇一 保安林一六五、一〇 |
| 除地     | 一、四三三、七〇 | 二、七三七、五六 | 四、二一一、二六 | 部分林一、一四二、二四        |
| 計      | 三、〇八五、五二 | 三、七五五、〇一 | 六、八四〇、五三 |                    |
| 普通施業地  | 五、六八、一四  | 二、四八〇、四四 | 三、〇八五、五二 |                    |
| 造林地    |          |          |          |                    |
| 伐跡地    | 三六、九四    |          |          |                    |
| 計      |          |          |          |                    |
| 備考     |          |          |          |                    |







#### 四、其他の施設

- (一) スギ品種試験地 筒森事業區48に45ぬ、ち、ち1の内字湯場谷國有林  
母樹の樹冠及幹形に關する品種、遺傳の比較を行ひ以て造林上優良品種の選定に資せんしABC型母樹より採取したる種子を播種し之に依て得たる苗木を植栽して生育状態の比較を爲さんとするものなり。
- (二) モミ天然更新試験地 筒森事業區28り30ろの内字下大前倉國有林  
現状スギ三十年生の人工造林地及赤松雜天然林内に點生せるモミ母樹あり、林内に之より發生したる稚樹の簇生せる部分あるを以て母樹の配置光線射入ミ稚樹發生の關係を觀察調査するものとす。
- (三) 赤松播種及天然稚苗造林試験地 筒森事業區29わの内字下大前倉國有林  
從來赤松床替苗人工造林地が何れも成績不良なるに鑑み林地に直播し及天然稚苗を鉢付の儘掘取り植栽し以て其の成績を調査せんとするものなり。
- (四) スギ、アカマツ母樹遺傳性試験地 筒森事業區(ロ)同し  
スギ、アカマツの實生による苗木に依て母樹の旋廻性遺傳の程度及旋廻性ミ生長量との關係並アカマツの地方的種類遺傳の關係を比較研究するものとす。
- (五) スギ間伐比較試験地(C、D度)筒森事業區16ね字下大前倉國有林  
杉林に於て強度の間伐を行ひたるものと本樹種の如く林分構成状況より觀察するも急激なる疎開は林木の發育状況に不良の影響なきや否や、寧ろ上層間伐に依るものとの間に林木の生長並經濟的效果に如何なる結果を生ずるかを比較せんとするものとす。
- (六) ヒノキ間伐比較試験地(B、C度)筒森事業區23ろ1字上修行堀國有林  
ヒノキ林地に對し間伐の方法、度合並間伐期間の如何が林木及林地に及ぼす影響を究め併て間伐の經濟的效果を調査せんとするものとす。

- (七) スギ間伐比較試験地 久留里事業區41と字高野國有林  
スギ林地に對し間伐度合B及C度の比較を行ひ、之が林地及林内に對する影響並經濟的效果を研究せんとするものとす。
- (八) モミ天然更新試験地 久留里事業區5は字小坪井國有林  
モミ單純林にして林型は所謂II C型よりIA型に推移したる寺崎博士の試験實行に係れるものとす。
- (九) 筒森事業區參考林 筒森30はノ字下大前倉國有林二、六三  
筒森造林事業所の背景をなす本事業區に於ける舊藩時代(藩所と稱す)より殘されたる林分にして學術上參考林として保存されつゝあり。
- (六) 筒森見本林 筒森29ちの内字下大前倉國有林 二、〇〇  
森林植物の見本林を造成せんことを企て大正十四年二月より開始せり、今植栽したる樹種は針葉樹六十種、潤葉樹五百二種に及へり。

#### 四、東大演習林の施業概況

本演習林は房總半島の東南部安房郡天津町地先三二五、二二二及君津郡龜山村地先一、九〇六、三七其總面積二、二三一、五九より成り、房總の國境を成せる分水嶺は本林を横斷して地勢上之を奥山及清澄の二地域に別つ。農商務省の所管なりしを清澄官林は明治二十七年十一月本演習林に移管したるものにして本邦學校附屬演習林の嚆矢たり、更に隣接地たる奥山官林を明治三十一年二月交付を受け爾來或は民有地の購入、交換、寄附若くは官有地の組替等を行ひ以て現地域を成せり。

#### 一、地 況



本林は上總臺地の一部を占め、山頂は到る處高距に大差なく三百五十米内外にして、明かに臺地の特相を具ふれども河流は既に深き溪谷を穿ち、山側の傾斜甚だ急峻にして往々斷崖をなせり、臺地の分水界は略房總の國境に一致す、南流する二間川は天津地先に於て海に注ぐ、分水界以北の七里川、猪の川は小櫃川の源をなし北に向つて流ること十數里にして金田村地先に於て海に入る。

本林内に現はる、地層は第三紀層と第四紀層にして第三紀層は林内山地の基岩を爲し、第四純紀層は溪間に段丘性の臺地を成せるものを主とす。土壤は多く粘土質壤土を生成し部分的に地味良好なる所あるも一般に不良なり。

### 二、氣候

本林は房總半島の東南部に位し、太平洋面に突出し其南半の如きは潮流海流の影響を受くること大なるを以て其氣候は一般に海洋的氣候を呈せり、従つて他の同緯度地方に比し温暖多濕ならしむ、然れども本林は地形上略清澄、奥山の二地域に別たるを以て其氣候も亦兩者幾分の差異あり。

清澄（海拔高二九九米八）に於て施行せる最近十ヶ年間の氣象觀測の結果左の如し。

温度、平均氣温は一三度一一にして夏冬の温差少なく一ヶ月平均は八月に於ける二三度五三より一月に於ける三度六二の間にあり。

湿度、空氣は概して濕潤にして霧多く其平均湿度は七九%にして夏期に高く冬期に低くして最高は七月に於ける九一%五、最低は十二月に於ける六五%二なり。

降水量、本林地は縣下に於ける雨量最多の地にして一ヶ年平均降水量は二、三七八耗にして降水量の分配は一ヶ年を通して偏差少なく最大は九月に於ける三〇八耗八にして最小は一月に於ける九二耗二なり、降水日數は一ヶ月九乃至十六日にして一ヶ年を通して百六十一日に及ぶ。

霜雪、結霜は多く十一月に始まり三月に終る、其回数少なし、降雪は一ヶ年中唯二、三回に及ぶことあり。

風、冬期は概ね北風又は西北風、夏期は南風吹き又春より夏に至る間に南若くは南々東の暴風襲來すること屢なり。

### 三、林況

本林は緯度上より見れば森林植物帶上暖帶の北限又は温帶に屬すべきものなれども其位置極めて海岸に近く温暖多濕なる海流の影響を受くるを以て實際に於ては暖帶北部に屬す。従つて太古未だ斧鉞の加はらざりし時代に在りては全山カシ類、シヒ類其他の常綠闊葉樹にて覆はれ唯峰通りにモミ、ツガを混じたる林相を呈せるもの、如し。現在禁伐林として保存せらる、彼の淺間山はカシ、シヒ、タブ類を主木としアセビ、シキミ、サカキ、ヒサカキ等の下木を有し、峰通りにはモミ、ツガの大木を交へ溪谷に沿へる所には往々モミヅ、ケヤキ、アカメカシハ等の落葉闊葉樹混生し所謂常綠闊葉林の典型を表はし、森林植物帶研究上の好箇の標本たり。

奥山方面は舊時より製炭業盛にして之が原料たる潤葉樹は屢伐採せられ針葉樹は之を保護せられたる關係上其林相は變じて中林に類似するに至り、而かも下木を構成する樹種も亦變異して次第に落葉闊葉樹を増加し、固有の林相を失ふに至れり。而して演習林設置以來其施業案に依り杉、扁柏を造林するの方針を執りたる結果林相殆ど一變せる觀あり。

### 四、施業の概要

本林は明治三十八年第一次經營案を編成し其後數次改訂を加へ現行施業案は大正十三年第四次檢訂に係るものなり、全林を事業區とし四十七林班に分ち又施業上普通施業地、特別施業地及雜種地の三種に分てり。

| 地種別   | 面積                             | 全面積ニ對スル歩合 | 摘  | 要                 |
|-------|--------------------------------|-----------|--|-------------------|
| 普通施業地 | 一、九四三、四六〇 <small>ヘクタール</small> | 八七、一      | 將來スギ、ヒノキノ喬林ニ變更シ得ベキ區域、即チ甲種施業地一、四七九、四七〇 <small>ヘクタール</small> |                   |
| 特別施業地 | 二〇八、九九                         | 九、四       | 乙種施業地（矮林）四三、九 <small>ヘクタール</small>                         | 各種試験地、備林、風致林、刈上場等 |



|     |       |     |                             |
|-----|-------|-----|-----------------------------|
| 雜種地 | 七九、一四 | 三、五 | 見本林、禁伐林、苗圃、森林動植物園、防火線、建物敷地等 |
| 計   |       |     |                             |

普通施業地に於ては平均伐期齡を五十年とし、矮林之を二十五年とす、本計畫は第一施業期間に於ける斫伐、造林等に付具體的施業方法を定め更に向後五十年間に於ける植伐順序をも豫期し以て可及的速に本林の法正狀態實現を期せり。

五、其他の施設

- (一) 製炭試驗地 清澄字足谷地内二十三町餘步  
本林内各所に於て製炭に付各種の試験を行ひ改良製炭窯を考案せり、黑炭に於ける清澄窯並に移動式組立窯、白炭に於ける導熱装置を施したる夫婦窯の如し。
- (二) 樟腦採集試驗地 清澄字小屋ヶ尾地内  
昭和五年樟林間伐の必要を認めたるを以て其間伐木を利用し之を原料として新に製腦試験を計畫し三浦式冷却器を取付け小實驗を行ひつゝあり。
- (三) 矮林擇伐比較試驗地 字仁の澤地内  
矮林の擇伐方法に付其成績を比較する目的を以て伐採後毎年殘存木の生長及萌芽並稚樹の發生及生長等を測定しつゝあり。
- (四) 天然更新試驗地 宇濁川地内  
中林地に於て樅、榎、松等の上木を擇伐し天然更新試験を行ふ、擇伐度は材積つて於て四〇%とす、擇伐後は稚種の發生狀態と下木除伐の度合との關係を調査するものとす。
- (五) 椎茸培養試驗地 字小屋ヶ尾地内  
明治四十一年より椎茸培養場を設け、主としてコナラを資材として人工播付其他諸種の方法に依り試験を爲しつゝあり。

(六) 母樹試驗地 字七曲及今澄地内

杉、扁柏、赤松種子の産地並母樹の年齡に關する造林試験にして風土及經營法を異にする各地方の幼、壯、老母樹より種子を採集し其母樹の産地、性質及老幼が林木に如何なる關係あるやを調査するものとす。

(七) 間伐試驗地 字南澤及大平地内

間伐の強、中、弱の三種に付間伐の度合と林木の生長狀況を比較せんが爲大正八年以來施行中にして間伐の間斷年度は原則として五年とす、別に昭和五年字硯石澤杉造林地内に強度及適度の間伐試験地を設けたり。

(八) 造林地改良試驗地 字菖蒲澤地内

林木生長の促進を計り更に進んで林地の改良に對する經濟的研究を爲さんとすものにして生長極めて不良なる該地を選定せり。

(九) 野生動物飼育試驗地字 字小屋ヶ尾 三町步 字郷台畑 四反步

森林に棲息する各種野生動物の飼養を爲し、之か繁殖及棲息の狀態其利用價值並農林業に對する利害關係を調査しつゝあり。

(十) 見本林 字長坂、七曲及地藏堀 十二町五反八畝步

内外國の林木を集團的に植栽し各種林木の單純林の標本を造れり、更に近年に至り所謂適地適木の趣旨に依り清澄に暖帶樹札郷に温帶樹を主とし、字小屋ヶ尾に苔、蘇苔、果樹類の見本林を作り、且天津事務所周圍には亞熱帶植物の見本園を作れり。

(十一) 保護樹及保護區域

本林内に自生せる個々の樹木、樹群又は草本の群落にして學術上の標本、考證其他の目的に資する爲永く之か保護を圖らんとするものとす。

(十二) 森林動植物園 字小屋ヶ尾附近



從來の野獸園を中心として周囲の老齡潤葉樹及針葉樹林を包擁して野生動物の飼育を計り各種森林植物を蒐集植栽し、更に風致増進の爲適當なる手入れを施し他方巡遊経路を開き宛然小公園の觀を具へしむるものこす。

### 五、史蹟、名勝、天然記念物

#### 一、史蹟 名勝

○上總國分寺塔址（昭和四年十二月文部省指定）

市原郡市原村

上總國分寺は僧行基の開山にかゝり、創建當時は薬師本堂、五重寶堂、護摩堂其他百有餘の堂舎と二百餘の僧坊ありて偉觀を極めしも、其後天慶三年平將門亂を起すや兵燹に罹りて一字も残さず烏有に歸したるも元祿年間に至り僧快應再興す、今存する本堂、薬師堂、仁王門等は即是なり、塔址は薬師堂の南方凡三十間の畑地に在り、礎石五個現存す。

○小久保辨天山古墳（明治四年十二月文部省指定）

君津郡大貫町

現大貫小學校の東側なる車塚にして長徑六十間、周圍百四十間わり、前方後圓の形式を備へ、關東地方に此種の古墳は實に稀なりこす、石廓より古刀劍、土器、曲玉、鐵鏃、人骨等發掘され今尚ほ塚の前部には埴輪圓筒の小破片散在す、年代其他未詳なるも恐らく有史最高のものにして領主の墳墓なりしやの考證を得るのみ。

○貝塚（昭和五年二月文部省指定）

香取郡良文村

其附近を古くより字貝塚と稱し、面積九段三畝二十五歩に亘りて貝塚群集す、而して貝層は一尺五寸乃至二尺内外の表土を以て覆はれ最も厚きは十尺に及び二、三尺より五、六尺を普通こす、土器、石器の遺物を包藏せり。其遺跡の大部分は完全に保存せられ、貝層として斯く厚く埋藏するは頗る稀有に屬す。

○伊能忠敬宅（昭和五年二月文部省指定）

香取郡佐原町

現存するものは店舗、母屋、土藏の三棟にして其内店舗及土藏は忠敬以前の建築なるも母屋は寛政五年忠敬自身の設計にかゝり立關、書齋、納戸等五室あり、店舗にては代々油屋を營みて今日に至り、また土藏には忠敬の遺著並遺品を收藏す。

○龍角寺境内の塔址（昭和八年四月文部省指定）

印旛郡安食町

龍角寺は天臺宗の古刹にして、縁起に依れば元明天皇の和銅二年龍女が化現して當寺を創立せりといふ、當時は南大門、中門、金堂、講堂、東塔、鐘樓、僧房等建設せられたるも文明、永正の變に際し火災に罹り、更に天正八年の大火に烏有に歸し維新後に於ても明治廿幾年の大火に中門、鐘樓等は類焼し、遂に現任の本堂を残すのみ、塔跡としては礎石が現在本堂の右側の小高き處に在りて半ば顛倒し平衡を失へり。

○明治天皇成田行在所（昭和八年十一月文部省指定）

印旛郡成田町

成田山新勝寺客殿及庭園の一部にして明治天皇明治十四年六月縣下に行幸の際同月廿九日及全十五年六月行幸の際同月六日行在所となりたる所にて主要部分は舊觀を存せり。

○明治天皇習志野行幸所（昭和八年十一月文部省指定）

千葉郡二宮町

習志野原の一部たる騎兵學校前に當り、明治六年四月三十日此地に行幸の際臨時建設の天幕内に御宿泊あらせられ、又同年五月三十日、同九年十一月十七日、同十二年十月二十五日及同十五年六月八日行幸演習天覽の際には御野立所となりし處にして、今其地點に「明治天皇駐蹕之處」を題する碑石建設しあり。

○明治天皇市川上出口行在所（昭和九年十一月文部省指定）

市川市

醸造業田中喜兵衛所有邸宅及庭園の一部にして明治六年大和田原にて近衛兵演習觀覽の際四月二十九日御少憩遊ばされ、五月一日還幸の節再び御少憩遊ばされ、越えて明治八年習志野原及下志津原にて近衛歩兵及砲兵演習觀覽の節五月二十九日御晝餐、同六月一日還幸の節御少憩遊ばされ、翌九年習志野原にて諸兵演習觀覽の節十一月十六日御晝餐、同十一月十八日還幸の節御少憩遊ばされし光榮の聖蹟にして現在市川市の管理する所なり。



市川市

○明治天皇后第六天前行在所 (昭和九年十一月文部省指定)  
退役陸軍中將隈元政治氏所有邸宅及庭園の一部にして明治十二年習志野原、下志津原にて近衛及東京鎮臺諸兵演習觀覽の節十月二十四日御晝餐、同月二十七日還幸の節御少憩遊ばされ、越えて明治十四年下總種畜場行幸の節七月二日御少憩、翌十五年千葉街道附近にて近衛兵演習觀覽の節五月五日御晝餐遊ばされ、同年下總種畜場へ行幸の節六月九日御少憩遊ばされし由緒深き聖蹟にて現在市川市の管理する所なり。

○明治天皇船橋行在所 (昭和九年十二月知事指定)

東葛飾郡船橋町

當時櫻屋と稱し山口文吉の營みし旅館なりしが、明治天皇に於せられては此所に前後十四回御駐蹕遊ばされたり、然るに現在は二、三室を除き殆ど舊態を失ひ當時を偲ぶよすがも少なし、玉座及隣接の二室は僅に舊態を存す、現所有者は同町古室忠一氏なり。

○明治天皇小金御小休所 (明治九年十二月知事指定)

東葛飾郡小金町

當時京屋と稱せし旅館なりしが現在は玉座及隣室を切離して獨立せしめ保存せり、此所は明治天皇明治十七年茨城縣女化原に近衛砲兵隊演習觀覽の爲行幸の節十二月一日御小休、同月九日還幸の節再び御小休遊ばされし畏き聖蹟にして現在は當時の館主治右衛門の子梅澤誠太郎氏の管理する所なり。

○肉食植物産地 (大正九年七月内務省指定)

山武郡豊成村、同郡成東町

沼野一帯の濕潤地に亘り、イシモチサウ、モウセンゴケ、ミ、カキサウ等の肉食植物叢生し、昆虫類を捕獲するを見る、種類の珍奇と區域の廣大なる點に於て本邦稀有の産地にして又同地は初夏菖蒲、秋季の七草等繁茂し宛も自然の花園を爲せり。

○海濱植物群落地 (大正九年七月内務省指定)

長生郡太東村

太東岬の南端より海濱に沿ひ丘上に黒松、山茶、ドベラ、ヤブニツケイ、マルバゲミ等より成れる樹叢あり又之と相隣接せる砂上にはハマルガホ、ハマゲルマ、ハマエンドウ、ハマボウフウ、ハマハタザホ、ラセイタサウ、コウボフムギ、ケカモノ

ハシ其他固有の草類發生し、本邦中土に於ける海濱植物群落の代表たり。

○鯛の浦鯛棲息地 (大正十一年三月内務省指定)

安房郡小湊町

蓮華潭の西南、巨岩海中に駢崎するところ三町餘、古來漁獵を嚴禁せるを以て鯛多く棲息す、遊覽者一度船端を鼓き餌を投するときは浮き上り奇觀言ふべからず。

○清澄寺の大杉 (大正十三年十二月内務省指定)

安房郡天津町

清澄寺の本堂廣場の隅にあり、根元圍り四丈二尺に達し、木柵を繞らせり、幹高百五六十尺、直幹聳立、樹勢甚壯なり、杉として全國を通じて屈指の巨樹なり。

○清澄山の秋海棠

安房郡天津町

清澄より天津町に流下する二間川支流なる小溪中下馬不動下、願人坊谷及後澤の下流戸澤西谷の三ヶ所に最も多く、發育頗る旺んにして高さ四尺以上に達するものあり、八月下旬の候淡紅色の花開き大花苑の觀を呈す。

○鬼子母神御降り大槓

安房郡東條村

日蓮四難の一靈地として著名なる鏡忍寺境内にあり、幹高數丈、大小の枝條繁茂して樹姿頗る高雅なり、此種の樹木として關東稀に見る大樹なり。

○錦針茄子

安房郡太海村

一名「ニシキナスビ」と稱し仁右衛門島に發生す、沖繩縣に在つては普通野生を見るも本州としては珍らしき種類なり。

○日本寺の蘇鐵

安房郡保田町

鋸山の中腹なる乾坤山日本寺の本堂前にありて我國屈指の巨木たり。

○萩生の光藻 (昭和三年十一月内務省指定)

君津郡竹岡村

光藻の發生は縣下處々にありて敢て珍らしからざるも、其多くは池水の枯渴或は水質、池底の變化に依りて枯死し、常に一



定せる發生地を稱し得るもの尠し。同地の光藻は洞窟内にありて四季常に光を發し毎年時を定めて水田に浮出て燦爛たる黄金色を現出す、故に一名「コガネ井戸」と呼ぶ。

○千葉寺の孫樹

千葉市

境内觀音堂の前に大なる公孫樹の雌株あり、幹の中部より幾多の乳柱を生ず、主幹は火災の爲缺損したるも樹勢尚ほ旺んにして關東地方稀有の老樹たり。

○千本公孫樹 (昭和六年二月内務省指定)

市川市

市川市八幡神社境内にあり根基の周圍より多數の枝幹發生して群立す、千本公孫樹の名、之に因りて起る、周圍三十六尺に達し稀に見る巨樹なり。

○螢 蝦 (昭和九年二月内務省指定)

香取郡佐原町

向津砂場荒川一帯に亘り夏季中夜間白味がかりし綠色の燐光を放てる小蝦水面近く游泳して美觀を呈す。

○神崎神社の大樟 (大正十五年十月内務省指定)

香取郡神崎町

社傍にあり、根圍り四十尺に及び明治四十一年類焼の爲上部を失ひ現在地上二十五尺の形骸を止むるに過ぎず、根元に葉を生せり、俗に「ナンジャモンジャ」と呼ぶ。

○府馬の大樟 (大正十五年十月内務省指定)

香取郡府馬町

宇賀神社の境内にあり、周圍三十二尺、樹高四十七尺にして蓋し樟樹としては稀に見る巨樹なり。

○高照寺の乳銀杏

夷隅郡勝浦町

本樹は往時火災に罹りし爲主幹の上部枯損し、現時は僅に四、五間に過ぎず、主幹の西南側より一の大なる枝條出て之に多數の乳柱發生し、其内三本は地中に入れり。

### 六、縣立公園

曩に國立公園法制定せられ國民の保健、休養、教化に資する目的を以て廣く全國に亘り候補地を物色中の處昭和七年十月八日國立公園委員會に於て阿寒、大雪山、十和田、日光、日本アルプス、富士、吉野及熊野、大山、瀬戸内海、阿蘇、雲仙、霧島の十二箇所を選定して發表せられたり。由來我國は風景の國、山紫水明の樂土と稱せらるゝを以て之以外に幾多の景勝地區を存ずるも夫以上國立公園を増加するが如きは頗る至難なりと謂はざるべからず、従つて國立公園の選に洩れたる景勝地區は道立、或は府縣立公園として保護利用の途を講ずるの必要を痛感するものなり。然かも本縣は帝都に近接し氣候温和、風光明媚にして名勝舊蹟に富み、到る處一大天然公園を爲すの状況なり、殊に近年交通機關の發達に伴ひ、縣民の保健、休養、教化に利用するは勿論避暑、避寒、探勝等の爲縣外より來遊する者益々多きを加へつゝあるを以て、此天恵を開發し更に進んで之が觀賞享樂に便するの施設を爲し、以て其自然美を一層發揮せしむるに共に、一般民衆の利用を獎勵するは實に國民保健上必要な施設なるのみならず、地方文化の開發と産業振興に資する所尠しとせず。曩に本縣會に縣立公園設置促進に關する意見書の提出を見たる寔に故なきにあらず、仍て縣下景勝地區に對し基本的調査を行ひ、計畫を樹立すると同時に公園的施設を講ずるは時代の趨勢に順應する緊急施設なりと認め昭和八年度豫算に於て縣立公園の調査費一千圓を計上し縣會の協賛を経て昭和八年四月四日告示第二百六十三號を以て諮問機關たる調査委員會を設置し、全年六月七日委員として縣書記官三名、縣會議員十三名を任命又は囑託せり。

(一) 第一回調査委員會

昭和八年七月十四日第一回公園調査委員會を開會し、縣立公園條例制定に關する意見を諮問したるに慎重審議の結果原案の通決定を見たり、仍て昭和八年第五十五回通常縣會の議決を経て公園條例及公園委員條例を公布せり。



(二) 第二回調査委員會

昭和九年三月九日第二回調査委員會を開き縣立公園候補地の撰定に付諮問し左記の六箇所を選定することに決定を見たり。

一、鹿野山附近一帯  
 一、清澄山附近一帯  
 一、水郷一帯  
 一、手賀沼附近一帯  
 一、九十九里沿岸中心地一帯  
 一、銚子附近一帯

公園調査委員會は前後二回に亘り、公園條例、公園委員條例及候補地の撰定等決定を見たるを以て該規程は廢止せられたり。公園條例左の如し。

千葉縣立公園條例 (昭和八年十二月二十二日) (千葉縣條例第二十二號)

第一條 本條例ニ於テ公園計畫區域ト稱スルハ著名ノ史跡、景勝地ヲ保護開發シ連絡統制アル公園施設ヲ計畫スベキ區域ヲ謂フ  
 ヒ、公園地域ト稱スルハ公園計畫區域中保健、休養、教化ノタメ公眾ノ用ニ供スル地域ヲ謂フ

第二條 公園計畫區域及公園地域ハ公園委員ノ意見ヲ聽キ知事之ヲ指定ス

第三條 公園計畫及之ニ基キ執行スベキ事業ハ公園委員ノ意見ヲ聽キ知事之ヲ定ム

第四條 公園事業ハ縣之ヲ執行ス但シ特別ノ事由アリト認ムルトキハ市町村又ハ公園事業ノ執行ヲ目的トスル團體其他ノ適當ト認ムル者ヲシテ其ノ一部ヲ執行セシムルコトヲ得

第五條 公園事業ノ執行ニヨリ生ジタル施設ハ縣之ヲ管理ス但シ事業ヲ執行シタル者ヲシテ之ヲ管理セシムルコトヲ得

第六條 公園事業ノ執行ニ依リ生ジタル施設ヲ使用セントスルトキハ管理者ノ許可ヲ受クベシ

第七條 公園地域内ノ土地所有者ニシテ其ノ土地ヲ公園地域ニ編入スルコトヲ承諾シタルトキハ其ノ土地ヲ公園ノ用ニ供シ又ハ風致保存ノ義務ヲ負フコトヲ承認シタルモノト看做ス

第八條 公園地域内ニ於テ土地、水面、建物其ノ他重要物件ノ現狀ヲ著シク變更セムトスルトキハ知事ノ許可ヲ受クベシ

第九條 本條例ノ施行ニ關シ必要ナル事項ハ別ニ之ヲ定ム

斯くて昭和十年一月九日公園委員を任命又は囑託し其後實地調査の上委員會に諮り決定せる公園計畫區域左の如し。

| 名稱     | 計                 | 畫   | 區 | 域 |
|--------|-------------------|---|---|---|
| 手賀沼公園  | 東葛飾郡<br>印旛郡       | 柏町、富勢村、我孫子町、湖北村、布佐町、手賀村、風早村   |   |   |
| 水郷公園   | 香取郡               | 佐原町、香取町、新島村、大倉村、津宮村、豊浦村、小見川町、森山村、笹川町  |   |   |
| 銚子公園   | 銚子市<br>海上郡        | 高神村、海上村、豊岡村、飯岡町   |   |   |
| 鹿野山公園  | 君津郡               | 秋元村、小糸村、中村、周西村、八重原村、波岡村、木更津町、松丘村、三島村、周南村、貞元村、飯野村、吉野村、大貫町、佐貫町、湊町、環村(但シ要塞地帯ヲ除ク) |   |   |
| 清澄山公園  | 安房郡<br>夷隅郡<br>君津郡 | 天津町、小湊町、東條村、西條村、鴨川町、田原村、主基村、吉尾村、曾呂村、大海村、江見町、和田町、龜山村、勝浦町、豊濱村、上野村、老川村           |   |   |
| 九十九里公園 | 山武郡               | 東金町、公平村、源村、丘山村、大和村、土氣本郷町、瑞穂村、大網町、山邊村、増穂村、福岡村、白里村、豊海村、片貝町、正氣村、豊成村、鳴濱村、成東村      |   |   |



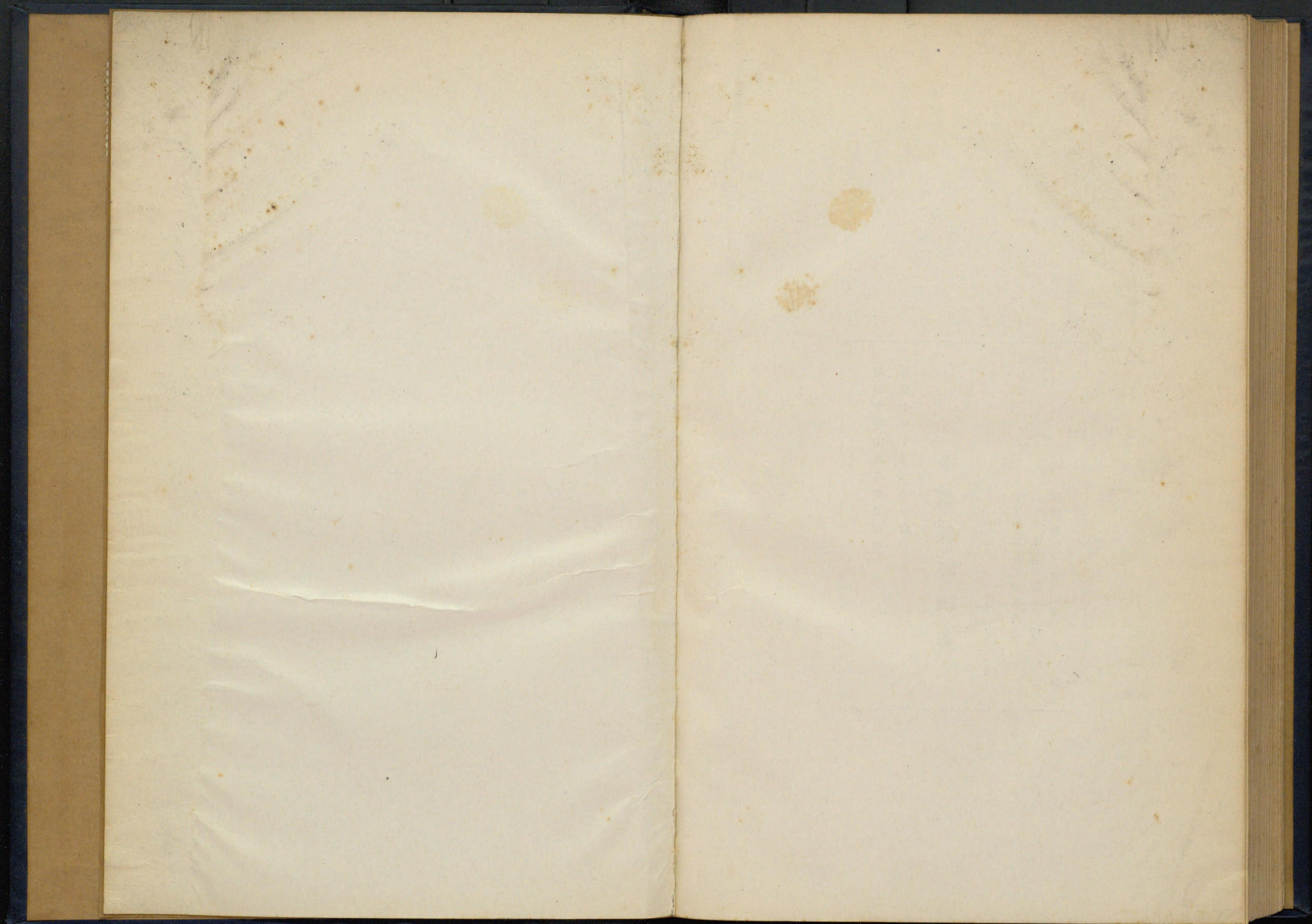
昭和十年十月二十日印刷  
昭和十年十月三十日發行

千葉縣經濟部

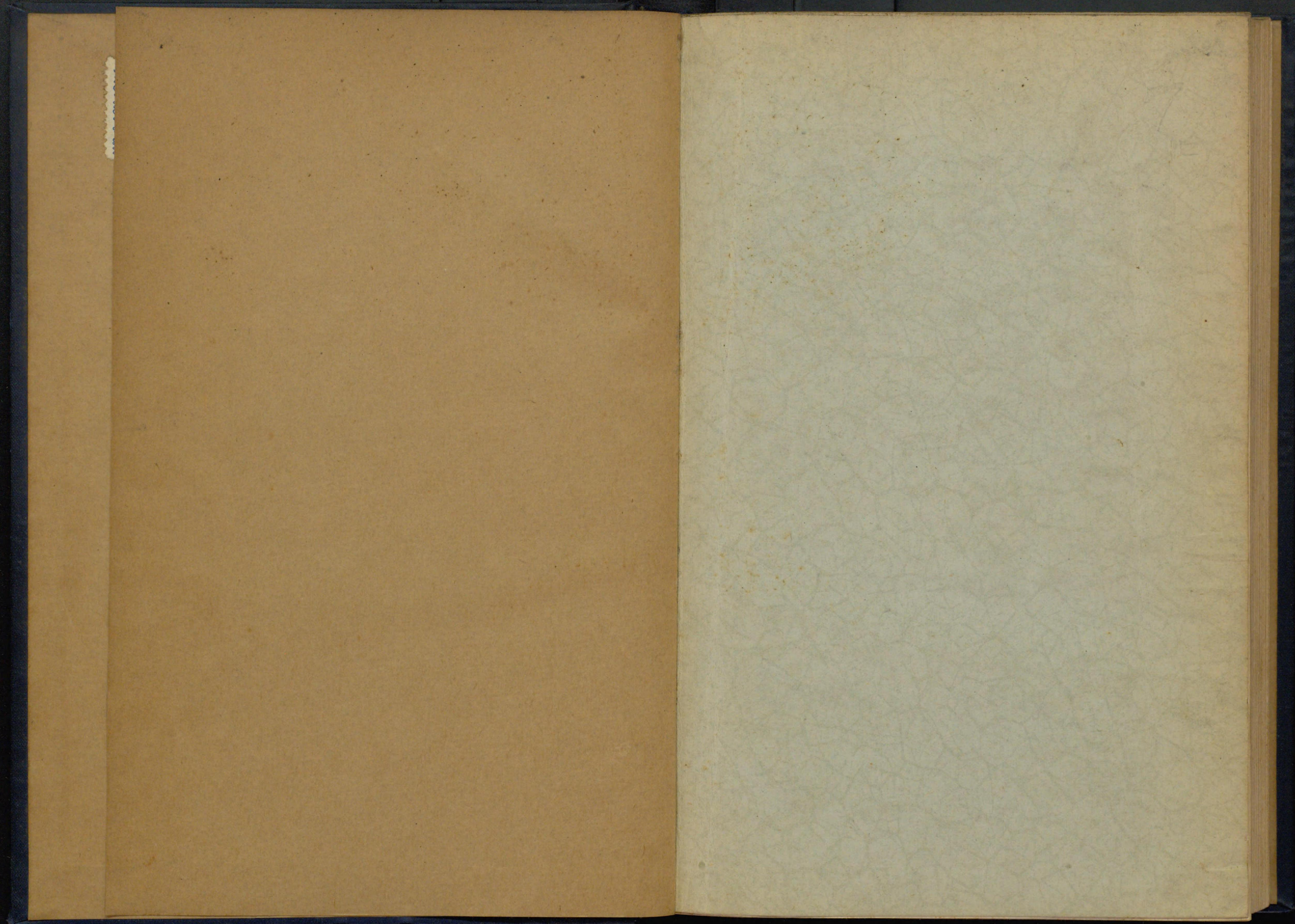
千葉市本町五四八番地  
千葉活版所  
印刷者 岩倉弘 信

| 支店名  | 所在地 | 開設年月  | 資本額     | 業務内容 |
|------|-----|-------|---------|------|
| 第一支店 | 千葉市 | 昭和十一年 | 100,000 | 印刷業務 |
| 第二支店 | 千葉市 | 昭和十一年 | 100,000 | 印刷業務 |
| 第三支店 | 千葉市 | 昭和十一年 | 100,000 | 印刷業務 |
| 第四支店 | 千葉市 | 昭和十一年 | 100,000 | 印刷業務 |
| 第五支店 | 千葉市 | 昭和十一年 | 100,000 | 印刷業務 |
| 第六支店 | 千葉市 | 昭和十一年 | 100,000 | 印刷業務 |
| 第七支店 | 千葉市 | 昭和十一年 | 100,000 | 印刷業務 |
| 第八支店 | 千葉市 | 昭和十一年 | 100,000 | 印刷業務 |
| 第九支店 | 千葉市 | 昭和十一年 | 100,000 | 印刷業務 |
| 第十支店 | 千葉市 | 昭和十一年 | 100,000 | 印刷業務 |











690  
69



