

四聲通考

九一三

Table of characters with columns for character, reading, and meaning. Includes characters like 許, 舍, 縱, 放, 漱, 吻, 動, 饒, 裕, 朦, 稔, 委, 禪, 置, 聽, 宥, 釋, 邪, 曲, 裕, 豐, 優, 穰, 富, 讓, 遜.

女之部

Table of characters from the 'Women's Department' with columns for character, reading, and meaning. Includes characters like 忽, 徵, 徽, 聘, 女, 繚, 回, 巡, 行, 絮, 軫, 匯, 盤, 轉, 旋, 周, 環, 繞, 娶, 辟, 召, 募, 穉, 優, 穰, 富, 讓, 遜.

四聲通考

九一四

<p>還</p> <p>カハルノ部ニ出</p>	<p>廻</p> <p>回同前シクノ部ニ出</p>	<p>拵</p> <p>カコミイダラズ</p>	<p>幹</p> <p>マハルノ部ニ出</p>	<p>縈</p> <p>旋也繞也トアリ 外トガツククルトダルト 詩ニ葛藟一之</p>	<p>恩</p> <p>愛也深也トアリ 其人ノアタケ ニシテカクナク深クソノランライタ ダトノ露一君</p>	<p>郵</p> <p>与恤同 手前ノモノ人ニ分テタル</p>	<p>珍</p> <p>奇也トアリ 書ニ禽奇獸不肖于國</p>	<p>嫁</p> <p>女適人也トアリ 娘ヲヨメイダズ 礼ニ女子二十而一</p>	<p>美之部</p>				<p>睨</p> <p>交視也トアリ 左ニ余ヲ見ル 右ニ余ヲ見ル之</p>	<p>睇</p> <p>傾視也トアリ シヨ目ニミヤル 礼ニ在父母舅姑之所不敢視</p>	<p>看</p> <p>視也トアリ 目ヲソレニツクケルコ ロニシテ對觸ニ廻照金屏 裏取ク兩相一</p>	<p>送</p> <p>前シクノ部ニ出</p>	<p>循</p> <p>巡也トアリ モニツキシタカクテ行ク 意海ノハタラズルノ前漢ニ遣使 者ノ行郡國</p>	<p>帶</p> <p>カコムノ部ニ出</p>	<p>蟠</p> <p>屈也曲也トアリ 龍蛇ノノダカマリケルト 大玄經ニ龍一于泥</p>	<p>惠</p> <p>仁之愛也トアリ 氣ヲツケテナンキヲモラケル 唇ニ惟一之懷</p>	<p>恤</p> <p>憫也災厄相憂也トアリ ナシギオモノヲイタスキク 詩ニ出則銜</p>	<p>庇</p> <p>オ、フノ部ニ出</p>	<p>奇</p> <p>異也トアリ 莊子ニ一神一復化為其真質</p>	<p>妻</p> <p>以女嫁人也トアリ 語ニ以其子一之</p>	<p>見</p> <p>視也トアリ 礼ニ問百年者就一之</p>	<p>視</p> <p>瞻也明也又看待也トアリ 見ト欲シテニシテ書ニ遠惟 明左ニ晋荀營善一之</p>	<p>覩</p> <p>古丈暗字トアリ 史ニ耳目之所一記トアリ 見ト同見付出スキニ</p>	<p>觀</p> <p>諦視也所一也トアリ ワラク見物スルキニシハ去 房ニ大一在上</p>	<p>覽</p> <p>視也トアリ 目ヲイメテニル 尚書序ニ視史籍之煩文 懼一之者不</p>	<p>矚</p> <p>視之甚トアリ 目ヲツケテニル 甚シクニル 觀者ニ疑神遠</p>	<p>閱</p> <p>見也トアリ 目見エスル 礼ニ不敢私</p>	<p>覲</p> <p>過目也トアリ 目ニツクナラツク 思玄賦ニ遊塵外而一</p>	<p>聒</p> <p>直視也現惡也トアリ 孟郊聯句ニ橫眼逾</p>	<p>窺</p> <p>一視也トアリ シハクトカカヒニル 語ニ見皇家之好</p>	<p>示</p> <p>カコムノ部ニ出</p>	<p>闚</p> <p>滿也トアリ 史ニ始置公為廷尉賈客ノ門</p>	<p>三</p> <p>物ノ數也トアリ 老子ニ生ニ々生ニ々生万物</p>	<p>滿</p> <p>盈溢也トアリ 書ニ自不假</p>	<p>充</p> <p>滿也備也塞也トアリ 物ノスニハシクニテニテタル アナルキニ礼ニ君之庖</p>	<p>填</p> <p>塞也トアリ モノアキ處ヲシテ 築同白氏季怵ニ鳥銜氷而</p>	<p>物</p> <p>相其宜而為之種曰地トアリ 左ニ土方</p>	<p>察</p> <p>考也廉視也倫見曰トアリ 唐書ニ監一御史字同六</p>	<p>胎</p> <p>直視也視不移也トアリ 目ヲシテシロクシルト史ニ目 不禁</p>	<p>聒</p> <p>古視ノ字</p>	<p>瞻</p> <p>遇見也トアリ 詩ニ水既一止 仰視曰トアリ アキニシテトシニル</p>	<p>覲</p> <p>望也謁也トアリ 西都賦ニ一秦嶺</p>	<p>目</p> <p>視也凡注視曰目トアリ 目ツケルヲヨリニル 秦ノ精明ナル云 史ニ私人疑其有金一之</p>	<p>相</p> <p>物ノ恰好ヲミタセルトアリ 目ツケルトヨリニル 史ニ私人疑其有金一之</p>	<p>覲</p> <p>望也謁也トアリ 西都賦ニ一秦嶺</p>	<p>胎</p> <p>直視也視不移也トアリ 目ヲシテシロクシルト史ニ目 不禁</p>	<p>聒</p> <p>古視ノ字</p>	<p>瞻</p> <p>遇見也トアリ 詩ニ水既一止 仰視曰トアリ アキニシテトシニル</p>	<p>覲</p> <p>望也謁也トアリ 西都賦ニ一秦嶺</p>	<p>目</p> <p>視也凡注視曰目トアリ 目ツケルヲヨリニル 秦ノ精明ナル云 史ニ私人疑其有金一之</p>	<p>相</p> <p>物ノ恰好ヲミタセルトアリ 目ツケルトヨリニル 史ニ私人疑其有金一之</p>	<p>覲</p> <p>望也謁也トアリ 西都賦ニ一秦嶺</p>	<p>胎</p> <p>直視也視不移也トアリ 目ヲシテシロクシルト史ニ目 不禁</p>	<p>聒</p> <p>古視ノ字</p>	<p>瞻</p> <p>遇見也トアリ 詩ニ水既一止 仰視曰トアリ アキニシテトシニル</p>	<p>覲</p> <p>望也謁也トアリ 西都賦ニ一秦嶺</p>	<p>目</p> <p>視也凡注視曰目トアリ 目ツケルヲヨリニル 秦ノ精明ナル云 史ニ私人疑其有金一之</p>	<p>相</p> <p>物ノ恰好ヲミタセルトアリ 目ツケルトヨリニル 史ニ私人疑其有金一之</p>	<p>覲</p> <p>望也謁也トアリ 西都賦ニ一秦嶺</p>	<p>胎</p> <p>直視也視不移也トアリ 目ヲシテシロクシルト史ニ目 不禁</p>	<p>聒</p> <p>古視ノ字</p>	<p>瞻</p> <p>遇見也トアリ 詩ニ水既一止 仰視曰トアリ アキニシテトシニル</p>	<p>覲</p> <p>望也謁也トアリ 西都賦ニ一秦嶺</p>	<p>目</p> <p>視也凡注視曰目トアリ 目ツケルヲヨリニル 秦ノ精明ナル云 史ニ私人疑其有金一之</p>	<p>相</p> <p>物ノ恰好ヲミタセルトアリ 目ツケルトヨリニル 史ニ私人疑其有金一之</p>	<p>覲</p> <p>望也謁也トアリ 西都賦ニ一秦嶺</p>	<p>胎</p> <p>直視也視不移也トアリ 目ヲシテシロクシルト史ニ目 不禁</p>	<p>聒</p> <p>古視ノ字</p>	<p>瞻</p> <p>遇見也トアリ 詩ニ水既一止 仰視曰トアリ アキニシテトシニル</p>	<p>覲</p> <p>望也謁也トアリ 西都賦ニ一秦嶺</p>	<p>目</p> <p>視也凡注視曰目トアリ 目ツケルヲヨリニル 秦ノ精明ナル云 史ニ私人疑其有金一之</p>	<p>相</p> <p>物ノ恰好ヲミタセルトアリ 目ツケルトヨリニル 史ニ私人疑其有金一之</p>
-------------------------	---------------------------	-------------------------	-------------------------	--	--	-------------------------------------	-------------------------------------	--	------------	--	--	--	---	---	---	-------------------------	--	-------------------------	--	--	---	-------------------------	--	--------------------------------------	-------------------------------------	--	---	---	--	---	---	---	--	--	-------------------------	--	--	----------------------------------	--	--	---------------------------------------	--	---	----------------------	--	-------------------------------------	---	---	-------------------------------------	---	----------------------	--	-------------------------------------	---	---	-------------------------------------	---	----------------------	--	-------------------------------------	---	---	-------------------------------------	---	----------------------	--	-------------------------------------	---	---	-------------------------------------	---	----------------------	--	-------------------------------------	---	---

<p>④ 瀦 濁也トアリ水ノハイニ 三千アフル</p>	<p>④ 湔 濁也トアリ 水ノハイニテル</p>	<p>④ 湊 皆也威也トアリ 衆共ニスル辞トレモトトテ 書ニ一曰於餘哉</p>	<p>④ 擧 コブルトヨム奉皆ト連用ス 翠アランノ部ニ出</p>	<p>④ 碧 翠アランノ部ニ出</p>	<p>④ 琢 治玉也トアリ ホリテリノキヲツクリナス 詩ニ如一如磨</p>	<p>④ 磋 以上トクノ部ニ出</p>	<p>④ 浪 不精要之良謂之孟トアリ カクミナトテ莊子ニ夫子以為孟 之吉向秀音漫瀾</p>	<p>④ 濫 汎也トアリソノ中ヘマギレ入ル 吹ト入リ刑ト階ト賣トイ</p>	<p>④ 猥 多也トアリ タヒモナキ</p>	<p>④ 褻 擾也トアリ</p>	<p>④ 擾 煩也乱也トアリモ、ミダレマ ハシキ意カキテラスナ 書ニ猥ト入紀</p>	<p>④ 攪 拈也乱也トアリ ミルトヨムトモソリ助ス意ナリ</p>	<p>④ 澗 乱也一曰水濁トアリ渾ト通 離職ニ世ト濁而不分</p>
<p>④ 牧 溝同</p>	<p>④ 皆 俱詞也同也トアリスヘテト云 皆院田崇降卒夫記易ニ 雷雨作百果草木一甲塚</p>	<p>④ 咸 アオレンノ部ニ出皆ニ同皆ヨノハ 重シ</p>	<p>④ 緑 青黄也トアリ 草ノイロ 詩ニ今次兮</p>	<p>④ 翠 アレンノ部ニ出</p>	<p>④ 碧 翠也同也トアリ アオレンノ部ニ出</p>	<p>④ 妄 誕也同也トアリ 礼ニ今之命備也</p>	<p>④ 漫 縱絶也トアリムネヤリトシタ リシモノキヤンツタムシヨク又平 莊子ニ濫ト為樂</p>	<p>④ 虚 空也又縱也トアリ アケモノキヤクナリ 大戴礼ニ土之人大</p>	<p>④ 叨 濫也トアリ 多シカザル</p>	<p>④ 亂 凡事物不理皆曰 ナトナクシテヨクシタル 書ニ割治於未</p>	<p>④ 撓 扱也扱也又物礙則相撓ト 也トアリモクハタチキヤス シヤク上孟子ニ不撓</p>	<p>④ 淆 乱也又混ト濁水トアリ 水ノミル 後漢ニ之不濁</p>	<p>④ 洿 水ヲカキテリス滑ト同</p>

<p>④ 濫 上ニ見</p>	<p>④ 紛 一衆也又乱也トアリ多キモ、 アハシタルト兩紛々雪ト又ヤシキ モモキトモ二周前漢ニ羽旄ト</p>	<p>④ 膠 動撓良トアリ ウヨキトモ良 莊子ニ一擧ト平</p>	<p>④ 猾 乱也トアリ 滑同夷ノ入コニ中国ヲミル 書ニ猾来ト夏</p>	<p>④ 挈 擾也トアリモト向ニ付ク物カ 存ト外受ル形ニナリテ居ル 九辨ニ挈煩寧所交擻</p>	<p>④ 攪 乱也扱也トアリ カキコハス 詩ニ祗ト我心</p>	<p>④ 灑 鬚ノミタレタル良 シツノ部ニ出</p>	<p>④ 攘 扱也トアリ 前漢傾側擻ト楚魂之門</p>	<p>④ 媮 ナラヌノルナニ付心ヲナリ笑キ 先ト也トアリ</p>	<p>④ 導 来ルモノヲ手ニシテユク 孟子ニ君使入ト之出履</p>	<p>④ 詠 アナムクノ部ニ出</p>	<p>④ 身 躬也我ト自謂也トアリ 耳目口鼻百體共ニ體身カ 易ニ良其ト</p>	<p>④ 軀 泛言ト身等ト體トハ指 區城也</p>	<p>④ 漲 水大良又溢也トアリ 水ノ勢ノハリテ川ハハイニナル 易林ニ水ト無訟</p>
<p>④ 灑 滑ト通</p>	<p>④ 紊 乱也トアリ 茶同水ノミタレル 書ニ紊網在網有條而不</p>	<p>④ 諱 悖同モトルノ部ニ出</p>	<p>④ 闕 無符傳出入為トアリ ウニ入ムト入トコロヘトタリニ入 ムト前漢ニ入尚方掖門</p>	<p>④ 滂 涌出也水流良トアリ 水ノミタレテ流ル</p>	<p>④ 混 混ルノ部ニ出</p>	<p>④ 撓 搯取物為トアリ 存シト外ナル所ヘ手ヲ出シテチキ ソヒアキヤナリ</p>	<p>④ 醜 狼惡也トアリ ミトナキト目ノアテラホトニトキ 淮南ニ不美又不良</p>	<p>④ 媮 倖ト開導也トアリ ミテアムカヘレテユク 書ニ媮ト後入</p>	<p>④ 誘 イサナフノ部ニ出</p>	<p>④ 自 己也爾親也トアリ ワカミヲサシテ云フ 易ニ君子似ト不羈不羸</p>	<p>④ 躬 身也トアリ</p>	<p>④ 親 易良其身上語ト也詩我ト不聞 躬也トアリ</p>	<p>④ 塵 コロソノ部ニ出</p>

シク④	シム	シナ	シロ	シキ	シコト	シカ	シヤ	シヤ	シヤ
爲	俾	遣	使	科	等	知	短	妖	艷
ソノ事ヲ身ニオケメナシニク 助字書ニ見ヘタリ	使也トアリ 書ナラセザルナリ 書ニ「 <small>後</small> 」字從欽以治	サシズテナサザテリ放ツテ 彼ニカセリ	史「 <small>死</small> 」死者復生者不懲 セシムル	條也品也等也トアリ シヘハル別レテモツヲ云フ 語ニ高カ不同一	類也此也筆也又「 <small>故</small> 」也トアリ 其次弟ノカレアル	職也覺也トアリ 心ニ物ヲカチテシム「 <small>人</small> 」ハ「 <small>己</small> 」ノイ 易ニ百姓日用而不一	促也不長也トアリ タケノヲカキコト 礼ニ度有長也トアリ	アヤシノ部ニ出又去	容ユノクツクシク目ニ立ツ 左ニ美而
布	作	教	令	差	品	識	命	庫	都
陳列也トアリ 其物ヲシキハシラ一杯ニテス 左ニ教私ト之	ナスト訓スルト同ツ	シツカニサシズテスルキ	アハク「 <small>テ</small> 」カレニサフサセルキ	次第不齊等也トアリ シハシトク「 <small>ア</small> 」ニカフ「 <small>ア</small> 」ヲ云フ 後漢太子「 <small>立</small> 」諸侯以下各有等	類也トアリ 色々カラテ「 <small>詩</small> 」ハルモノヲ云フ 易ニ「 <small>物</small> 」流形	知也見也トアリ 見シルコト「 <small>ホ</small> 」ボエノ 詩ニ「 <small>不</small> 」不知頌帝之則	使也トアリ 彼ヨリシテ其野ヘナリ行カセテ 命ト云フ書乃「 <small>義</small> 」和	左ニ宮室典	英也盛也トアリ 目ニツツウニ「 <small>ス</small> 」ハシク云 詩ニ「 <small>灼</small> 」美且

之之部

シク④	シム	シナ	シロ	シキ	シコト	シカ	シヤ	シヤ	シヤ
鋪	席	播	班	誣	張	白	皦	皓	敷
陳也布也トアリ キツシト「 <small>シ</small> 」キツシムル 礼ニ「 <small>庭</small> 」席陳尊俎	礼ニ「 <small>備</small> 」有「 <small>上</small> 」之以待聘註「 <small>鋪</small> 」 陳往古堯舜之舊道以待聘也	種也二曰布也トアリ シキト「 <small>ハ</small> 」ト「 <small>ハ</small> 」シク 詩ニ其始「 <small>百</small> 」敷	布也トアリ 左ニ「 <small>刑</small> 」相与食	欺罔也「 <small>枉</small> 」也トアリ ムヒヨ云ヒカケル「 <small>以</small> 」無為有也 易ニ「 <small>善</small> 」之人其辭游	自修大也トアリ ムシヨ「 <small>氣</small> 」ハル「 <small>張</small> 」大ハ去 左ニ「 <small>隨</small> 」必乘小國	皓皦皎時皆並テ「 <small>部</small> 」出			陳也トアリ 一面ニシキワタス 書ニ「 <small>文</small> 」命「 <small>于</small> 」四海
敷	施	藉	宣	罔	強	皓	皎	哲	敷
陳也トアリ 一面ニシキワタス 書ニ「 <small>文</small> 」命「 <small>于</small> 」四海	移也延也トアリ ソノマテシキヨボス「 <small>ト</small> 」ハ「 <small>ハ</small> 」ル「 <small>ヒ</small> 」ハ去 戸「 <small>詩</small> 」ニ「 <small>子</small> 」孫子	藻也凡執玉必有其藻以承 于玉トアリ下シキニスル 礼ニ「 <small>執</small> 」玉其有「 <small>一</small> 」者則稱	徧也通也布也散也トアリ 言兼「 <small>下</small> 」ベ「 <small>ヘ</small> 」シク 書ニ「 <small>日</small> 」宣「 <small>三</small> 」德	誣也トアリ ソノ中ヘオヒヨメテ出ラレテ「 <small>ヤ</small> 」ニス 前漢ニ「 <small>不</small> 」可「 <small>姦</small> 」	矯也トアリ ト「 <small>リ</small> 」ニ「 <small>ト</small> 」ニスル 左ニ「 <small>需</small> 」奉「 <small>一</small> 」謙「 <small>楚</small> 」子			以上五字「 <small>テ</small> 」カノ部ニ出	
茶	網	籠	體	素	皓	皦	皓	皓	敷
疲良トアリ シホニテヒツ「 <small>シ</small> 」ヤウナキニ	クリテ又ソノ「 <small>エ</small> 」ヲツナギトル 史ニ「 <small>然</small> 」白首	白也トアリ 鳥ノ羽ノ白キ 史ニ「 <small>然</small> 」白首	霜雪之白也トアリ ムコホト「 <small>シ</small> 」ロキ 劉歆賦ニ「 <small>漂</small> 」積雪之	縑之精白者トアリ ソノ「 <small>シ</small> 」タシノ 礼ニ「 <small>純</small> 」以					
蘭	凋	縛	皦	皓	皓	皓	皓	皓	敷
草木枯シホニタル「 <small>全</small> 」草蓋盛良 或作「 <small>茶</small> 」トアリ	半傷也トアリ 木ノ葉ノ貴ハム ヲ云フオト「 <small>ロ</small> 」ヘテ「 <small>色</small> 」ナカハル 語ニ「 <small>衰</small> 」寒然後知「 <small>松</small> 」柏之後	束也繫也トアリ ウコカサマヤウニシナル 左ニ「 <small>許</small> 」尹「 <small>面</small> 」縛「 <small>街</small> 」壁	明白也トアリ 美人ノ白キ	易ニ「 <small>賁</small> 」如「 <small>如</small> 」					

爲	藝	題	疏	銘	署	記	印	驗	徵	效	擲	絞	菱
爲	藝	題	疏	銘	署	記	印	驗	徵	效	擲	絞	菱
爲	藝	題	疏	銘	署	記	印	驗	徵	效	擲	絞	菱
爲	藝	題	疏	銘	署	記	印	驗	徵	效	擲	絞	菱

爲	藝	題	疏	銘	署	記	印	驗	徵	效	擲	絞	菱
爲	藝	題	疏	銘	署	記	印	驗	徵	效	擲	絞	菱
爲	藝	題	疏	銘	署	記	印	驗	徵	效	擲	絞	菱
爲	藝	題	疏	銘	署	記	印	驗	徵	效	擲	絞	菱

静

靖

九

寂	寥	泊	調	卜	陵	醜	縹	稠	茂	示	視	察															
無入声也。静也。安也。トアリ。シトシテモヒキキ。易下然不動。	空虚也。寂也。麻也。トアリ。シトシテモヒキキ。楚辞。寂兮。吹淅淅。而水清。舟。隋岸也。又。潘。一。怆。静。無。為。歌。トアリ。舟。ノ。カ。リ。ト。ル。水。ノ。ナ。カ。シ。ト。老。子。一。手。共。赤。泥。又。選。也。除。也。詩。ニ。其。虛。其。一。註。ニ。雍。容。都。雅。之。良。	舟。隋。岸。也。又。潘。一。怆。静。無。為。歌。トアリ。舟。ノ。カ。リ。ト。ル。水。ノ。ナ。カ。シ。ト。老。子。一。手。共。赤。泥。又。選。也。除。也。詩。ニ。其。虛。其。一。註。ニ。雍。容。都。雅。之。良。	前。ト。ノ。フ。ノ。部。ニ。出。	家。ナ。ド。ラ。場。ド。リ。ス。ル。ト。	犯。也。侮。也。侵。也。トアリ。或。作。陵。向。ヲ。シ。ア。ナ。ド。ル。ト。オ。シ。ル。キ。易。ニ。永。貞。吉。終。莫。之。一。也。リ。ヨ。猶。麓。取。之。也。トアリ。コ。シ。テ。シ。タ。ミ。ヲ。ル。ト。	ア。ノ。部。ニ。出。	ト。ビ。シ。ノ。部。ニ。出。	以。言。告。人。也。トアリ。直。ニ。共。事。ヲ。指。シ。テ。シ。セ。ル。ト。又。平。礼。ニ。國。者。則。一。之。以。儉。	氣。ヲ。ツ。ケ。ミ。サ。カ。ト。	ト。ク。ト。テ。ニ。ト。ツ。ツ。ヒ。テ。カ。ニ。セ。ル。ト。																	
寂	寞	恬	徐	諡	占	撿	馮	繁	滋	縹	蕃	見	觀	且	間	姑	頃	頤	數	頤	駮	遜	擯	罷	斥	黜	
寂。一。無。声。也。トアリ。声。ナ。キ。ト。漢。同。ハ。ヒ。ナ。キ。意。前。漢。ニ。惟。寂。寞。自。校。閑。	安。也。静。也。トアリ。必。シ。シ。カ。ニ。シ。テ。ラ。ド。カ。カ。ヤ。ス。ノ。ト。子。ニ。似。リ。養。志。	安。隱。良。トアリ。	言。行。動。作。ノ。シ。タ。ル。ト。静。語。也。無。聲。也。静。也。トアリ。ヒ。ツ。カ。ル。ト。詩。一。ハ。ヤ。カ。マ。シ。テ。リ。ヤ。タ。メ。云。班。固。内。傳。ニ。内。外。寂。ト。	擅。據。也。者。位。也。トアリ。ソ。ノ。場。ド。ラ。ス。ル。ト。據。有。ス。ル。義。前。漢。ニ。流。民。自。一。八。万。餘。口。	託。也。トアリ。モ。カ。レ。ト。ツ。ツ。ノ。上。ハ。カ。ル。キ。三。	多。也。雜。也。トアリ。文。彩。ノ。入。雜。カ。ル。意。故。一。事。多。キ。ト。ニ。用。孝。經。序。ニ。安。得。不。亂。其。一。燕。物。ノ。次。第。ニ。テ。ヘ。テ。多。シ。ナル。ト。左。ニ。氣。而。後。有。リ。	多。也。雜。也。トアリ。用。孝。經。序。ニ。安。得。不。亂。其。一。燕。物。ノ。次。第。ニ。テ。ヘ。テ。多。シ。ナル。ト。左。ニ。氣。而。後。有。リ。	以上。サ。シ。ナル。ノ。部。ニ。出。	目。ツ。ク。ヤ。ウ。ニ。ア。ラ。シ。ホ。ス。ト。	目。ツ。ク。ヤ。ウ。ニ。ア。ラ。シ。ホ。ス。ト。	目。ツ。ク。ヤ。ウ。ニ。ア。ラ。シ。ホ。ス。ト。	目。ツ。ク。ヤ。ウ。ニ。ア。ラ。シ。ホ。ス。ト。	目。ツ。ク。ヤ。ウ。ニ。ア。ラ。シ。ホ。ス。ト。	目。ツ。ク。ヤ。ウ。ニ。ア。ラ。シ。ホ。ス。ト。	目。ツ。ク。ヤ。ウ。ニ。ア。ラ。シ。ホ。ス。ト。	目。ツ。ク。ヤ。ウ。ニ。ア。ラ。シ。ホ。ス。ト。	目。ツ。ク。ヤ。ウ。ニ。ア。ラ。シ。ホ。ス。ト。	目。ツ。ク。ヤ。ウ。ニ。ア。ラ。シ。ホ。ス。ト。	目。ツ。ク。ヤ。ウ。ニ。ア。ラ。シ。ホ。ス。ト。	目。ツ。ク。ヤ。ウ。ニ。ア。ラ。シ。ホ。ス。ト。	目。ツ。ク。ヤ。ウ。ニ。ア。ラ。シ。ホ。ス。ト。	目。ツ。ク。ヤ。ウ。ニ。ア。ラ。シ。ホ。ス。ト。	目。ツ。ク。ヤ。ウ。ニ。ア。ラ。シ。ホ。ス。ト。	目。ツ。ク。ヤ。ウ。ニ。ア。ラ。シ。ホ。ス。ト。	目。ツ。ク。ヤ。ウ。ニ。ア。ラ。シ。ホ。ス。ト。	目。ツ。ク。ヤ。ウ。ニ。ア。ラ。シ。ホ。ス。ト。	目。ツ。ク。ヤ。ウ。ニ。ア。ラ。シ。ホ。ス。ト。

似	瘳	暫	薄	少	警	屢	婁	退	竣	擺	屈	祛	却	
本。也。トアリ。向。ハ。物。ヲ。奉。ル。ト。向。ヘ。道。ツ。ケ。ニ。セ。ル。ト。賈。島。詩。今。曰。把。一。君。誰。有。不。平。事。	瘳。疾。トアリ。ナ。ヘ。テ。手。足。モ。シ。テ。リ。ニ。ナ。リ。ト。アル。ト。史。ニ。僕。之。思。婦。如。一。人。忘。起。云。	不。久。也。須。臾。也。トアリ。久。ノ。反。ス。シ。テ。間。一。不。久。之。時。ノ。マ。ニ。ト。云。一。書。ニ。一。遇。姦。究。	少。也。トアリ。詩。一。一。澣。我。衣。	一。頃。有。間。也。トアリ。ス。コ。シ。ノ。マ。ナ。リ。孟。子。一。一。則。洋。々。焉。	警。見。也。トアリ。張。衡。風。一。遊。塵。外。而。一。天。	煩。數。也。トアリ。數。ト。同。意。ト。凡。數。下。二。用。一。上。南。詩。一。一。豐。年。	數。也。トアリ。前。漢。ニ。上。方。輿。切。業。一。奉。賢。良。	卻。也。トアリ。左。傳。一。一。舍。而。原。降。	送。同。	手。前。ノ。安。全。ト。ソ。テ。アル。ト。ク。ヲ。向。ノ。古。云。シ。ヤ。リ。テ。モ。フ。マ。ヒ。シ。タ。ク。ノ。部。ニ。出。	手。前。ノ。安。全。ト。ソ。テ。アル。ト。ク。ヲ。向。ノ。古。云。シ。ヤ。リ。テ。モ。フ。マ。ヒ。シ。タ。ク。ノ。部。ニ。出。	止。也。不。受。也。トアリ。孟。子。一。一。之。為。不。去。		
似	觀	且	間	姑	頃	頤	數	頤	駮	遜	擯	罷	斥	黜
示。也。トアリ。高。ク。ア。ゲ。テ。見。物。サ。セ。ル。キ。三。易。ニ。中。正。以。一。天。下。	姑。一。也。トアリ。詩。一。一。以。喜。樂。	一。也。トアリ。俄。一。也。トアリ。ヨ。ホ。ド。ノ。マ。ヒ。マ。ト。ル。ト。	頤。一。也。トアリ。其。同。レ。ト。二。間。モ。ナ。キ。一。私。余。不。欲。一。	數。也。トアリ。孟。子。一。一。付。尼。一。於。水。	數。也。トアリ。左。傳。一。一。來。	退。也。卻。也。トアリ。カ。ヘ。リ。シ。ソ。ク。ト。	斥。也。逐。也。トアリ。前。フ。ト。ス。ノ。部。ニ。出。	退。也。黜。也。放。也。トアリ。官。ヲ。ト。リ。ア。ゲ。テ。シ。タ。ク。ト。書。三。考。一。一。陟。幽。明。						

シカラス シタガフ 不也口不許也又塞也トアリ 通セヌ	順也トアリ コテラ内ニトリテシムルニス 礼ニ卿大夫以テ法為節	循也トアリ コテラ内ニナルコトヲシテレガ甘上 クル詩ニ彼汝墳	遵也トアリ 遵也楮也トアリソレヲヒキツレコ テラトホリニ来ラスコトハ 詩ニ西水海	沿也トアリ 録水而下也トアリ ソレニキテ但キテ其先ヘル 書ニ子江海	殉也トアリ 一者心循其事トアリ シニ身ヲシテヘククコトハ葬以身 道以道ルイ足ナリ	服也トアリ 一也一也トアリ 書ニ四罪而天下咸	如也トアリ 隨也若也同也トアリ女子父命 ニ從ヒ夫ノ命ニ從フコトヲトアリ シニ書ニ一也	婉也トアリ 順也トアリ 向ノキニアタラヤクニシテ 左ニ春秋之稱一所解	自也トアリ 我カラモテユク 易ニ我致冠	償也トアリ 類同シタルノ部ニ出	親也トアリ 慈愛之心曰トアリ 身ニ引ツケテシムル 荀子ニ交一而不比	比也トアリ 親也近也トアリ ソレトナラフ 周礼ニ大國一小國	認也トアリ 識也トアリ 後漢ニ有ハ人其馬解与之
シカラス シタガフ 就也トアリ 向フニテスル所ヘシテハ ナリ易ニ委從龍風一虎	從也トアリ コノ物ノ内トホリテ来ル 書ニ山刊木	隨也トアリ 順也トアリ ソレガ来ラルヤクニ場ヲヨケル 書ニ五品不	尾也トアリ アトツキコト	徇也トアリ 使也トアリ身ヲカヘリニスツレ クコトハ敬一則一色是也 ニ夫ニ耳内通而外於心知	順也トアリ 詩ニ有覺徳行四國一之	馴也トアリ 順也トアリ 也トアリ ナレンタガフ	若也トアリ 順也トアリ 書ニ欽一昊天	扈也トアリ 尾也後從也トアリ アトツキコトトモニツク 上林賦ニ從橫行	惠也トアリ 順也トアリ 此方カ其心持テテラテ先 ナリ共アラシメテ詩ニ然肯采	帥也トアリ 循也又一帥也トアリ 大將トシテツケル 礼ニ命卿諸不教者以告	戚也トアリ 親也トアリ ヨリテハナレズ 詩ニ一兄弟	嬖也トアリ 寵愛シテソレヲシクツケテユク 春秋夏傳ニ賤而得幸曰	殿也トアリ アトノ部ニ出

シキリ 急也トアリ 古文多用連字用一子布也 詩ニ回步斯	滌也トアリ 再至也重也トアリハシメテ上ニ アトノコトガヒツカハリテツク 易ニ水一至	荐也トアリ 重也トアリ オシカケカチナリタル 左ニ晋一饗	恣也トアリ ホノ部ニ出	旋也トアリ ホノ部ニ出	連也トアリ 接也トアリ 段々ラナリツク 後漢ニ一徹不至	切也トアリ シシカトシテシムルセヌ	疊也トアリ カノ部ニ出	灑也トアリ 迫也トアリ物ノセハアリテ ナルコト敵ニ地ヲ切トシ我領分 シタル詩ニ今也日一國百里	惠之部				刻也トアリ 鏤也トアリ ナラツケルコトナレノ目ノコト	鏤也トアリ 鏤也トアリ 鏤同カヲモツテ木ニスツク	彫也トアリ 彫同	蒸也トアリ 味過甘也トアリ 味ノエクキ	蒸也トアリ 味過甘也トアリ 味ノエクキ
踵也トアリ 類也トアリ其アノハスナガニヒツ ツケクシクテ	躡也トアリ 在子ニ見伸尼	躡也トアリ 席ノニレツコトクテタルト至ト テ	薦也トアリ 通荐トアリ 前漢ニ陸畜一居	仍也トアリ 重也トアリ ソノアツク通ニシテツケル 前漢ニ吉瑞累	比也トアリ 類也トアリ 礼ニ一年一小	累也トアリ 重也トアリ アル上ニ眼クツニ上ルキニ又去 前漢ニ一仍	急也トアリ 一及也言操切之使相速 及也トアリ 行テハツツミテトナキヲ云	肅也トアリ 縮也トアリソトニ出タモノ内 ミイテシル 詩ニ九月一霜	縮也トアリ チム	彫也トアリ 鏤也トアリ 彫同カヲツケルコトナレノ目ノコト	鏤也トアリ 鏤也トアリ 鏤同カヲツケルコトナレノ目ノコト	鏤也トアリ 鏤也トアリ 鏤同カヲツケルコトナレノ目ノコト	蒸也トアリ 味過甘也トアリ 味ノエクキ	蒸也トアリ 味過甘也トアリ 味ノエクキ			

エガフ。一形也トアリソノ形ヲエニ
クシムルヲ周礼ニ既凡象服
皆一衣縗裳

エクホ。類輔也トアリフハタン笑スコムトコロヲ云也
楚ニ一輔奇牙宜笑嗚只

比之部

ヒク。相率曰トアリソツレテユキツテ
来ルコトヲ引ヲ云フ
礼書一前進之也

引。引也トアリヒキツケヒキヨセル
コトヲヒキムケルキニ
詩ニ引子大邦

控。トノ部ニ出

摩。引也トアリ急ニ引
兵楚俗謂摩引前卻也

援。引也トアリ多クヨセル
詩ニ無然畔

扣。史一也トアリヒキツケヒキニ
ナケテ引ト詩ニ子有衣裳弗
ト弗喪

彈。アガシノ部ニ出

惹。引者也トアリ
コトヲヒキイレルキニ

鉤。引來曰トアリ
ヒキカケルキニ
左ニ或以戟一之

拮。偏引也トアリ
アトト訓スレ一方ノ和ニ引
ナイル

繪。會五采織也雖彩曰
五色トイフ
詩ニ事後素

擥。凡物牽繫者皆曰
引ヲ引ト引ト云ル
易ニ有羊一如

擥。挽也トアリ出テニ引トスルモノヲ
ヒキトスルヲヒキマスルト音書ニ玉獻
之字書義之徒彼一其章不得
持也又擥ト有博執牽引
也トアリトクケヒツル

挈。莊子ニ而引其然

捫。捫引也動也トアリユスリヒキ
淮南子ニ擗救捫一世之風
俗

揄。引也又捫也トアリ白ヨリ
キホテ引アゲルト史ニ長扶
孫利履詩ニ或春或

延。進也トアリ引入テ内ニスル
客一賢儀礼ニ擯者ト之曰
外

牽。引前也トアリツナツタテヒ
ク一羊一羊易ニ一羊悔
亡

輓。引車也トアリ
左ニ或一之或推之

彌。持弓ト矢也トアリ向ニツケテ
キモノヲ引テ引テモクキニ引
左ニ將注豹則一矣

施。左旁而及曰トアリツキヨ
リソレヒキ及ボス
儀禮ニ絕族無一服

拈。相引ハル矣

拈。物ノスキマアルコトヲレマノアルヲ云

擗。鉢同トアリ器ヨリ水ノモル穴
アルヲ云左思賦ニ擗粟一袋註
二謂粟皮折一而突也

擗。木壯幸也トアリ其ナクヨリハモ
ツテコシテ上ニ出テ見ユ
詩ニ實發實

臚。アツシノ部ニ出

蕩。於也トアリ
向ニシマリナシハツトシテアル
詩ニ一上帝

寬。前テシノ部ニ出

廣。一也ト開也トアリ向ニナシ
ツケヘナシト向ニクツトヒテキテアル
易ニ一配天地

宏。大也廣也ソノ中ノヒロク大ナル
一書ニ用一教貢

攤。指ヲ以テオシノスラノ部ニ出

闕。深廣ノ義

弘。廣大ナルト德業ノ上ニ用ユ

擥。拾取也トアリ拓同ウケトナテ
手前モノニモツトスルトヒロク
アツルト礼ニ有順而一也

擥。トノ部ニ出

擥。數之始也トアリ物ノ數ノヒト
ツラ云

擥。老子ニ道生一一生ニ

ヒマ。隙也トアリ物ト物トノアハヒノ
アハヒト史ニ浴陽人有相離者皆曰
中賢家居一以十教終不聽

隙。壁隙孔也穿穴也トアリ
物ノスキマアルヲ云

郤。与隙通又怨隙也トアリ向トコ
テラト合テ有リタルガトエキヨル
アトエキヨルスキマヲ云

穎。水末也トアリモノ中カラ先ヘ
出テ見ユルヲ云

曠。ムナシノ部ニ出

茫。一廣大良トアリ向ニシキノ
ハツトシテトコナシ見ヘ

汜。汎同アマチノ部ニ出

博。廣也並也トアリ物ノヒロキ
一。諸子ニ多聞曰

擴。張小使大也トアリ
廣大ニオシヒロケル
孟子ニ知皆一而充之

泛。深入セズニハツトヒロキト又去

潤。物ト物トノ間ノアツテヒロキ
一

拾。扱也收斂也トアリオテタルモノ
ヲヒロケル
左ニ無備而官辨者猶一落也

拮。与擥同トアリドモモトリセル
コトニシテ
史ニ擥春秋之文以著書

擥。擥同ヒロクノ部ニ出

擥。擥同ヒロクノ部ニ出

四聲通考

獨	單	特	偏	將	們	等	敵	輝	耀	滲	瀟	
單一トアラトモナクハナレテ トリモノラ云 詩ニ哀此悼一	復之反也トアリ 衣ノヒトヘフ 杜詩ニ歲暮衣裘一	單也トアリハナレテヒツアルモノ ヲ云承生一子曰一 礼ニ一立獨行	偏也側也トアリ 書ニ無黨無無王道平々 等也トアリソノシヨソノルヘル 晋語ニ叔向子産嬰嬰之オ 相等一	等輩也トアリ ナニト云フソノトモカラヲ云フ 我一ナトソルイ	類也比也輩也トアリ ソレトヲナシナシ 礼ニ見同不起	一匹也輩也對也トアリ 彼ト相對シテカノマナリヲアリキ ヲ云礼ニ雖賤不 テキ	輝耀耀カヤキノ部ニ出	滲滲滲滲浸浸 皆シタノ部ニ出				
孤	子	獨	俾	倅	夷	匹	光	耀	漚	漬	浸	
無父也願望無所瞻見也 トアリミナシトモナクハナレテ 礼ニ君子巳一不更名	單也一特出貞トアリ ヒトリ立タル貞トトリタチ 詩ニ一子旌	憂也獨也トアリ 獨ソコロサヒシタル貞	等也トアリ長短ナクコロ 前漢ニ七獲博戲亂一民	齊等也トアリソノ小ロノトコロ ハ出入ナクコロフテニ 周礼ニ阮敷必一	偶也配也合也トアリ 詩ニ率由羣一	テノノ部ニ出	以上四字カヤキノ部ニ出					

淹	酒	私	密	間	潛	勝	贊	擒	開	闢	披	擺	發
對公之言謂之一 表ヘハヒメ内証ヲ自分勝手 ヲスル	黙也外ヘモエヌヤニスル 易ニ幾事不則吉	空一也又現也トアリ人目ヲ シノキニ前漢ニ歩徒徒道 走軍註ニ按空隙而行不 酒汎也一水中也トアリ 水ノソコヲクノリヲテ	密也トアリネムルキニ 故ニヒンクニトヨム	燕也燕伏静養一也トアリ 虫ノ地中ニスクム 左ニ凡祀政一而郊	指一也捏也トアリ指ヲ以物アリ ネリシタル紙一ヨリノ青瑣高 儀ニ末處花開解有指印名一紅	啓也開也又發也トアリ閉ノ 反ソレトヒラヒテ向シテス 礼ニ故君子之教諭也一而勿達	開也闢也トアリヒラケアラハス 「ヒラキチキテヤスル」 後漢ニ厥有氏難邪天一露者	開也又分也故也トアリ未 トコロニツテ左右ヘ分レ テハ九山通九澤	開也擗也非而振之也トアリ 袋ノロアゲテ物ヲ受ルアケテ クテテハロアゲ	オユルノ部ニ出			
泌	醜	竊	微	陰	暗	瞶	潛	捏	關	闢	排	拈	啓
以上シタスノ部ニ出	私也トアリ倫同人ノユルヤ 向ノ知マヤニトツクルキニ 語ニ一比於我老彭	隠也トアリ 人ノ目ニカレマヤニスル 史ニ一行咸陽	黙也トアリ ソレヲ内証トニスルヲ云 國策ニ齊奏一慮一合	クランノ部ニ出	一憂憂愁不樂之狀也ト アリ眉ノアイダニシハヨセル 易ニ作一復	拈也拈也トアリ 指ニテヒネホセツケル	開也啓トアリ トヒラケトア右ヘヒラケ 書ニ一四門	開也闢也解也トアリ 物ノサツハソトヒラキテ見ル 前漢ニ今欲与漢一大閱	擠也推也トアリ 施ノ闢直入	斥開也トアリ 手ヲ以テヲシタル斥開也 甘泉賦ニ一迹開統	開發也トアリ 門ノラヒラケクノアケヲスル 書ニ一廸後人		

四聲通考

四聲通考

根 根也トアリ
木ノ根ヲイフ也

基 始也トアリ
ツケテトイフ
無キ其能久ノルイ

故 舊也トアリ
シタカウナリキス
一ノ入ノ御ノルイ

泄 漏也トアリ
出テテテ
ワキヘス

滲 瀝也アリ
シタリモル

漏 世也トアリ
道ニキトロホケテモル
左ニ師テ多魚ノルイ

漏 屋穿水下也トアリ
ヤネノヤブレテ雨モル

擱 推物ナリトアリ
手ニテモム

燎 放火也トアリ
モテ火ノツク
詩ニ使入トイフ

蒸 焼也トアリ
火ヲツケテヤク
ユク

焮 炎也トアリ
火ノモヘナル

然 然トイフ
忽止ノ負

倘 莫シ共事ニナシテ見ナラバト
女意ナリ
天有七変ノルイ

底 下也止也トアリ
モノソコニテトイフ

質 素也トアリ
シタカラトイフ

洩 内上
左ニ其樂也

池 瀝也トアリ
墨ヲトシシテモル

瀉 ソノ部ニイフ

持 執也トアリ
手ニテモテハナヌ
詩ノ序ノ盈守成

揉 以手揉也トアリ
手ヲ以テモンテヤラカスル

燃 俗添字也トアリ
火ノモヘナル
元経ニ夏月荒陽地ノルイ

焮 然也トアリ
火ノモヘナル

焮 火ノモヘナルトアリ
火ノモエナル
モル

如 向彼紀其物也トアリ
サタラサトハカトイフ
一有王者ノルイ

設 撰設陳之曰トアリ
今ハキナレモシテ見
レハト云イナリ
立成テニル意ナリ

猶 猶記ニ見ヘタリ

儻 或然之紳トアリ、史ニ一節歸
天道是邪非邪

試 使爲之以量其能曰トアリ
ナヨク其ヲテ見ルナリ

借 コニナキ者ヲ外ヨリ取リ来
テイフナリ
如ニ同シモシハト云イフ

若 如ニ同シモシハト云イフ
コトバ

脆 肥内ノヤカララシイフ
索也トアリ
テソレテ引出サントモトムル

球 索也トアリ
ソレテソシトマツ

要 索也トアリ、サキリモトムル
ソレテソシトマツ

須 同上

斲 求也トアリ、其中カラザガシ
グス

索 求也トアリ、タシシモトムル
東阪詩ニ採斲ニ我内

規 求計也トアリ
カシヘモトムル
左ニ求無度

徼 求也トアリ、サキリモトムル
左ニ徼於太公

悖 逆也トアリ、理ニサカイ言ニサ
カテ
孝淫ニ徳

復 理ニモトリタルトコロヲイフ
一敵剛ノルイ

百三

百四

百五

百六

百七

百八

百九

百十

百十一

百十二

百十三

百十四

百十五

百十六

百十七

百十八

百十九

百二十

百二十一

百二十二

百二十三

百二十四

百二十五

百二十六

百二十七

百二十八

百二十九

百三十

四聲通考

四百四

刺	掠	詩	資	庸	以	用	式	悶	諸	師	烝	黎	基
疾也トアリ。物ノヒツカツテ。ノ。心ニ ユカヌ。ノ。前漢ニ。無。事。ノ。心。 ト。	通作疾トアリ。手ヲ以テ。捉ニ ネ。シ。ル。ト。	乱也トアリ。心トロトチカ。ル。フ。ノ。 漢ニ。血。達。不。ノ。	取也トアリ。トルノ。義。ヨリ。轉 シ。テ。用。ユ。	受。成。以。有。所。爲。曰。一。我。カ。シ。 ニ。テ。テ。ト。ト。テ。ス。	末。之。而。重。之。曰。一。我。カ。シ。 ヲ。自。由。ニ。取。ア。ツ。カ。ラ。意。ナリ。	可。施。行。也。ト。アリ。人。ヨリ。テ。シ。 タル。ノ。ヨク。セ。上。三。行。大。ニ。シ。 タ。レ。ト。	用。也。ト。アリ。詩。ニ。多。ク。見。ヘ。タリ。	悶也トアリ。心。苦。シ。ク。思。フ。 易。ニ。遯。世。不。ノ。	人。ノ。氣。多。シ。テ。モ。ヤ。ノ。ノ。シ。カ。 事。カ。ラ。モ。用。ユ。	衆也トアリ。二千五百人ヲ。ト。シ。 左。ニ。齊。一。魯。一。ト。ト。アリ。	衆也トアリ。物。多。ク。マ。ツ。テ。モ。ヤ。 ス。レ。ト。	衆也トアリ。古。ノ。民。黒。キ。メ。 チ。頭。ニ。カ。リ。キ。タ。ル。故。一。民。ト。云。	始也トアリ。物ノ。ト。ク。イ。テ。 イ。フ。ナリ。
拂	盪	很	用	須	蛻	將	庸	衆	庶	倂	醜	催	雅
疾也トアリ。ノ。心ニ ナ。ク。キ。ト。詩。ニ。西。方。以。無。 ト。	古。疾。字	達也トアリ。入ト。違。ヒ。シ。ク。 ト。	頸。然。動。而。爲。之。曰。一。ト。アリ。 用。也。ト。アリ。	用。也。ト。アリ。	蛇。蛻。所。解。皮。也。ト。アリ。ヘ。ビ。ト。 セ。レ。ノ。ト。カ。ガ。ク。ニ。ナル。ヲ。イ。フ。 ヨリ。轉。シ。用。ユ。	扶。持。也。ト。アリ。ト。マ。ケ。テ。モ。ツ。 ヨリ。轉。シ。用。ユ。	登。用。也。ト。アリ。其。人。ヲ。用。事。 引。上。ル。ヲ。イ。フ。	三。人。以上。曰。一。ト。アリ。三。人。ヨリ。カ。 一。衆。人。ニ。テ。モ。皆。一。人。ト。イ。フ。	衆也トアリ。人ノ。多。キ。 一。人。ノ。民。ノ。ル。イ。	衆ノ。本。字	類也トアリ。其。匹。類。ノ。中。ニ。存。ス。 者。ヲ。イ。フ。左。ニ。類。ト。連。用。	促也トアリ。ワナ。ノ。ク。シ。テ。其。ノ。 ト。カ。ラ。チ。イ。シ。ス。ル。キ。ノ。	素也トアリ。元ノ。シ。カ。 ヲ。一。テ。イ。フ。

素	齋	纈	攪	粹	懶	主	弄	翫	世之部	責	誦	數	
本也。猶。豫。也。ト。アリ。 モ。ト。ヨリ。カ。ネ。テ。カ。ヤ。ウ。シ。ヤ。ト イ。フ。	持也 ツ。テ。持。テ。ア。コ。ク。物。ヲ。シ。テ。 一。物。レ。書。ノ。ル。イ。	同上	專也トアリ。 ホ。シ。イ。ト。ノ。物。ニ。出。ツ。 一。レ。様。一。レ。シ。ヨ。ノ。イ。	ク。ワ。シ。ノ。部。ニ。出。ス。	懈也。怠。ト。アリ。 ス。ニ。キ。テ。ワ。シ。カ。ケ。シ。テ。チ。フ。ク。ト。	君。之。對。也。又。宗。也。ト。アリ。 詩。書。ノ。外。用。一。タル。ト。少。シ。ナリ。	翫也トアリ ナ。ゲ。リ。マ。ス。ト。	解。ハ。上。ニ。同。シ	世之部	誅一也トアリ ナ。ゼ。ト。ヤ。ウ。ナ。ト。ヲ。ス。レ。ト。セ。ル。ト。	責也トアリ 責。也。ト。アリ。 コ。ト。ヲ。テ。以。テ。セ。ル。ト。又。ア。ウ。ク。ニ 思。テ。セ。ル。ト。	責也トアリ ノ。シ。ン。テ。テ。テ。テ。遠。ク。ヘ。オ。ヒ。ル。ト。	責也トアリ 其。罪。ヲ。マ。カ。ム。ヘ。立。テ。セ。ル。ト。
固	專	壹	純	庸	若	職	玩	讓	謹	誅	攻		
致也トアリ モ。ト。ヨリ。ト。シ。ヤ。イ。アル。ヨリ。言。出。サ ル。ト。一。然。一。所。願。也。ル。イ。	專一也トアリ ワ。キ。ヘ。カ。ラ。ス。ソ。レ。ツ。ニ。チ。リ。テ ユ。ク。	一。様。ハ。精。也。ト。アリ。 マ。リ。ナ。キ。一。色。ノ。物。ヲ。イ。フ。 左。ニ。類。考。叙。一。孝。也。ノ。ル。イ。	氣。ノ。シ。ヤ。ウ。ニ。ナル。ト	循。彼。指。其。所。擬。模。フ。辞。ト アリ。書。ニ。一。不。在。ニ。ル。イ。	專也トアリ 詩。ニ。多。ク。見。ユ。其。外。ニ。用。ル。ハ。少。ナリ 一。競。由。ノ。ル。イ。	再。也。ト。アリ ソ。レ。ヲ。シ。タ。ラ。ナ。ク。ト。リ。ア。ウ。カ。ヒ。ナ。タ カ。ム。ル。	怒也。責也トアリ シ。ラ。チ。ヲ。ト。カ。ン。ガ。ル。キ。ミ。 詩。ニ。最。此。一。怒。	討也。按。也トアリ 其。罪。ヲ。シ。テ。先。王。之。ト。	伐也トアリ 其。器。ヲ。以。テ。セ。ル。ト。 書。ニ。造。一。自。鳴。條。				

四聲通考

四百五

セマシ	堰	塞也トアリ フサカリテセマキ	セマシ	隘	狭ト同シ アキ地ナクキウツナル
セマシ	隘	陋也トアリ 陋也トアリ 兩方ヨリツマリテ道ナトノセマキ	セマシ	窄	狭ト同シ 中ノクホミテ物ヲ入ルノ少キ
セマシ	編	身ノハツノセマキ	ハク	陋	陋也トアリ 物ノ形ノ小キヲ云フ宮室所 在又ハ徳業ノ上ニ用ユ
セマシ	迫	急也トアリ ヲイツセリツルキミ 漢ニ外ニ公事	ハク	薄	迫也トアリ 左ニ而視之ル
セマシ	逼	迫也トアリ 物トノ間ノスキガ何ホドモナキ	サク	迫	迫也トアリ 先ホソニナツテ間ノセム
セマシ	陋	前ニ出ツ	ソク	促	ウナカスノ部ニツ
セマシ	肅	縮也トアリ 意ヨリ轉シ来ル	セム	慙	憂也トアリ ウレイチリヲ轉シテ用ユ
セマシ	縮	短也トアリ 以上三字シマレ節ニイッ	セム	冷	拙致之フ辞トアリ シヤツスル 五ノ家爲ル 比ル
セマシ	使	運動之フ辞トアリ サフサセルツカフハ去声	セム	評	詳ノ深也トアリ セシムトヨム上ニ同シ書ニ見 ヘタリ
セマシ	教	使之爲也トアリ 去声ハ音トス詩ニハ平ニ用ユ	セム	遣	セシムトヨム叙事ノ多ク用ユ
セマシ	葬	見ニ使之之神用フ辞 伴ト通ス 詩ニト云不レ速	セム	占	シムルノ部ニイッ 白居易詩ニ「春愁」
セマシ	姪	短也トアリ 人ノ丈クニヒキ	セム	踞	踞一不伸也トアリ 脊ノカマツテハヒル 詩ニ謂天蓋高不敵不レ
セマシ	不	不者状ニ異而指之ノ辞ナリ サウセマト云キ 孟三月ノ聯ノル	セム	弗	ハ狀ニ彼情而母作ノ辞也 デキト云キ 左ニ及大連ニ及ル

須之部

スル	匪	狀其非有曰 サウセマト云キ 詩ニ偽表儀成レト云キ	スル	摩	指也トアリ 手ニヒラヲ以テテ 易ニ剛柔相ニスル
スル	搓	手ニテスリユ	スル	摺	摩也トアリ 手ニテテカスル 賦ニ摺落突
スル	扞	摩也トアリ スリノコフスミガク 賦ニ柱一而爲ス劍柄	スル	磨	石曰之トアリ 石カスツテクワシクスルモニル 論ニ如琢如磨
スル	研	磨也又窮究也トアリ キアテツヤラケス 研ニ精氣既トス	スル	礪	磨石也トアリ 粗カレモノヲニテトテラ 書ニ「乃鋒」
スル	瀾	波也トアリ 漢ニ自下ト云	スル	播	推石自高而下也トアリ ヤケンスルハチノルイニ ス
スル	漣	車轍也トアリ 車ニテニジリツケル 漢ニ罪小者トス	スル	仰	封物相固付ル也トアリ 板紙トトラスル
スル	澄	水静而清也トアリ スリテスル 新詩ニ秋水并ニ鮮	スル	清	青也トアリ シリキ水ノ木色ライフ 詩ニ「清」
スル	澂	清也トアリ スリキツテリコトテ見ル	スル	漉	鳥也トアリ 地ヲハレテ高キ処ニヤトル 越ニ會稽ノル
スル	洒	陸鳥戸一水鳥曰洒トアリ 古詩字鳥ノ水ニトス	スル	漉	止也居也トアリ 其所へ住居シテ外ヘウツラヌ 帝於岸上注スル
スル	吮	舐也トアリ クチタル者ヲスフテトル 一「指」	スル	吸	内息也トアリ イキヲ内ヘスル 健ニ「吸」
スル	嚼	一咬ハ以テ咬物ヲ也 過也トアリ	スル	啜	嘗也也トアリ 飲ト内スル 礼ニ「飲」
スル	浮	過也トアリ モノ又ヨリハコトテ見ル 名ノ子実ニル	スル	淫	過也トアリ ツバツレテ甚キ 一「子色」
スル	汰	過也トアリ ソ場所ヲコトテ来ル 左ニ「輪」	スル	搶	突也トアリ 向ヘスルハイルキ 布衣之類亦以頭シク地且
スル	過	越也トアリ リノスキテトラスケル 論ニ「過」	スル	軼	自後出前也トアリ 車ノスキテトラスケル 漢ニ「絶」

倍	俊	末	泗	總	最	九	循	輶	推	姿	樣	象	貌
益也トアリ ソノアタリヨリハ 五ニ倍用ニ古 同千人トアリ 同千人トアリ 一ニ千トアリ 一ニ千トアリ	端也也トアリ 本ノ反對ニテ 物有本トアリ 一ニ千トアリ	与好同ヲ没也トアリ 水ノミハマ 又好行水上トアリ 頼布拈之曰ナリ 下ニテニルキ	都凡也トアリ 大ツカト云 大將軍凡ト出擊 一爲外謀有以 總理其事曰トアリ 領内ヲスレモツ 一車トアリ	音覺都凡也トアリ スレシツカ 漢ニ播一古今 餘也トアリ モチヘナリアラフ 唐ニ大京生而有龍鳳之姿	八車輶端也トアリ シマリテツテ 漢ニ播一古今 餘也トアリ モチヘナリアラフ 唐ニ大京生而有龍鳳之姿	音覺都凡也トアリ スレシツカ 漢ニ播一古今 餘也トアリ モチヘナリアラフ 唐ニ大京生而有龍鳳之姿	八車輶端也トアリ シマリテツテ 漢ニ播一古今 餘也トアリ モチヘナリアラフ 唐ニ大京生而有龍鳳之姿	音覺都凡也トアリ スレシツカ 漢ニ播一古今 餘也トアリ モチヘナリアラフ 唐ニ大京生而有龍鳳之姿	音覺都凡也トアリ スレシツカ 漢ニ播一古今 餘也トアリ モチヘナリアラフ 唐ニ大京生而有龍鳳之姿	音覺都凡也トアリ スレシツカ 漢ニ播一古今 餘也トアリ モチヘナリアラフ 唐ニ大京生而有龍鳳之姿	音覺都凡也トアリ スレシツカ 漢ニ播一古今 餘也トアリ モチヘナリアラフ 唐ニ大京生而有龍鳳之姿	音覺都凡也トアリ スレシツカ 漢ニ播一古今 餘也トアリ モチヘナリアラフ 唐ニ大京生而有龍鳳之姿	音覺都凡也トアリ スレシツカ 漢ニ播一古今 餘也トアリ モチヘナリアラフ 唐ニ大京生而有龍鳳之姿
傑	最	裔	都	合	渾	統	部	總	容	貌	儀	狀	
知過于百人トアリ 衆ニシテテ 一ニ千トアリ 極也トアリ 其中ニテ 漢ニ常ニ爲邊	衣裾也又胃孫也トアリ 人ノ子孫トスヘ 天子所管トアリ 四方ヨリ人 會也同也集也トアリ 一クツモアル物ヲ會也 九百五十世也一 齊同也トアリ ヒトツニナル 一萬衆ヲ以實 以管衆トアリ 引スレテモ 一舊國立新國 一車輶ノ端也 轉用トアリ 總也統也トアリ 物ノ部分ヲ分テス 以繩有所懸也トアリ 網トハトニス 左ニ一夜ト出	カノ部ニツ	以繩有所懸也トアリ 網トハトニス 左ニ一夜ト出	以繩有所懸也トアリ 網トハトニス 左ニ一夜ト出	以繩有所懸也トアリ 網トハトニス 左ニ一夜ト出	以繩有所懸也トアリ 網トハトニス 左ニ一夜ト出	以繩有所懸也トアリ 網トハトニス 左ニ一夜ト出	以繩有所懸也トアリ 網トハトニス 左ニ一夜ト出	以繩有所懸也トアリ 網トハトニス 左ニ一夜ト出	以繩有所懸也トアリ 網トハトニス 左ニ一夜ト出	以繩有所懸也トアリ 網トハトニス 左ニ一夜ト出	以繩有所懸也トアリ 網トハトニス 左ニ一夜ト出	以繩有所懸也トアリ 網トハトニス 左ニ一夜ト出

能	投	撤	姿	廢	眞	棄	木	願	直	廉	拯	振	濟
以上六字カノ部ニツ 癖也トアリ ナゲアス 礼ニ無 除去也トアリ ノソイテ 論不 非置也トアリ 向ノ物 孟ニ一 會也トアリ コレマテ 詩ニ 置也トアリ ソノ所 同耳 樸ト同トアリ 大古ノ風俗 マナル 謹也也善也トアリ 實心ニシテ 書ニ一 正也トアリ 受持タレ 論ニ 清也トアリ 心ニ 一 即也也トアリ 引ト上 左ニ目 拯也トアリ アルイ 易ニ君子 明故也トアリ 世ヲス 易ニ知周 以上六字カノ部ニツ 癖也トアリ ナゲアス 礼ニ無 除去也トアリ ノソイテ 論不 非置也トアリ 向ノ物 孟ニ一 會也トアリ コレマテ 詩ニ 置也トアリ ソノ所 同耳 樸ト同トアリ 大古ノ風俗 マナル 謹也也善也トアリ 實心ニシテ 書ニ一 正也トアリ 受持タレ 論ニ 清也トアリ 心ニ 一 即也也トアリ 引ト上 左ニ目 拯也トアリ アルイ 易ニ君子 明故也トアリ 世ヲス 易ニ知周													
去	激	弃	涓	捨	縶	質	素	淳	援	救	杯		
棄也トアリ 共テ 漢ニ人 弃也也トアリ 手ヲハ 古ニ立 史ニ 弃也トアリ ステ外 漢ニ自 弃也トアリ 古ニ立 史ニ 弃也トアリ 手ヲハ 古ニ立 史ニ 弃也トアリ ステ外 漢ニ自 弃也トアリ 古ニ立 史ニ 弃也トアリ 手ヲハ 古ニ立 史ニ													

四聲通考

百七

少	么	微	既	業	晋	進	薦	御	誘	漸	獎	羞
不也トアリ 物々ラズ 礼ニ礼有以貴者	小也亦長曰トアリ 目又々ウニ小キヲ云フ 一塵尚不及教子ニ	少也トアリ又細也 餘リニ小サクテ見ヘタキ也 孟ノ孔子則歎以一塵行ト	已也又皆盡之稱也トアリ ソレハナルト前イニスム 詩ニ聖兩一零	ステニトヨムトモ一ハシカスルハト 云意也ナリ又一トト連用スル ト用ハレ也	進也トアリ 段々向ヘ入ルキ 易前出地上	前也外也トアリ 段々向ヘニキ 孔ニ君子三稱而一ム	進也トアリ 段々向ヘウケサス 易段ト上帝ニ	持也進也トアリ 不トテ向ヘウケサス 詩ニ飲一諸友	勸也進也トアリ イノフニ出ツ 詩庄ニ街門ト借公也	進也稍也トアリ 段々ニスム 書ニ登木ト包	助也勸也トアリ 人思ワクヨク各別ナル者ヲ 思ワスル	進歎也トアリ 物ヲ器ニモリテスム 左ニ可トテ王公
濼	小	些	已	訖	泐	遂	漸	湫	湫	湫	湫	湫
好也トアリ又深也 川ヤトラスクイサチア 左ニ冬ト味ヲ	細也トアリ アタリヨリハ小サキヲ云 左ニ人ヲ稱小者 スナリトアリ	細也トアリ コソトシテヨコガナル 荷ニ爲好細之行曰	大抵前ト同シケドモ一ハ前 事ヲラサレト風ニヒ起ス也	窮其所處止曰 ツケリト云キ 漢ニ一風大焉	同上	達也トアリ トケニク 詩ニ言既ニ一矣	進也トアリ 段々上リニク一ト身ヲ以テ 人ヲスル	後ノ對也又進也先也トアリ 向ヘスニニク 孔ニ未之ト聞也	進也トアリ 向ノ兼ヲ受テ持テニクキ スニメラレタマハル	薦也トアリ 四方ヨリ宮ト物ヲ奉ル	寒也トアリ ソツトスル 小然トナトスル	寒也トアリ ソツトスル 小然トナトスル

涼	涼	涼	涼	涼	涼	涼	涼	涼	涼	涼	涼	涼
薄寒曰トアリ又作涼 自ニ覺テスルキ 一風ト氣ノル	寒也トアリ ツケリト身ヲタヘル 一トトスル	除也洗也トアリ サンバトアライアケケル 戦ニ一先王ト	洗也トアリ 一豆トアヒコフトアリ 一トケル	以上ニ特ニ部ニイツ	摸以查其來之辭也 ナハト云キト上意ヨク下 ヲ發スルト云也	乃ニ同シ	進而致之外復トアリ 我ヨリテ後ニツク意也 晋トトトトトトトト	見所就一途不容間之辭 其ハアハナレトスクニト云キ アイノナキ	アノ部ニ出ス 魏ニ病亦ト除ク	トコノ部ニイツ コノ部ニト云キ	似其及之之辭トアリ ヤウトク其地位ニスム意也 史ニ退子トトトトトトト	以吏从人入有不善更 之ヲ用安キ也
湫	湫	湫	湫	湫	湫	湫	湫	湫	湫	湫	湫	湫
寒也トアリ ソツトスル 小然トナトスル	明涼也トアリ ハツケリトシタ 一氣ト味トスル	寒也トアリ ソツトスル 小然トナトスル	寒也トアリ ソツトスル 小然トナトスル	寒也トアリ ソツトスル 小然トナトスル	寒也トアリ ソツトスル 小然トナトスル	寒也トアリ ソツトスル 小然トナトスル	寒也トアリ ソツトスル 小然トナトスル	寒也トアリ ソツトスル 小然トナトスル	寒也トアリ ソツトスル 小然トナトスル	寒也トアリ ソツトスル 小然トナトスル	寒也トアリ ソツトスル 小然トナトスル	寒也トアリ ソツトスル 小然トナトスル

四聲通考

五八

四聲韻法

速	疾也トアリ	早クシテツク	五ニ至リ出冷ヲ
遽	急也トアリ	急ニ疾也トアリ	急ニ疾也トアリ
速	疾也トアリ	疾也トアリ	疾也トアリ
湊	湊也トアリ	湊也トアリ	湊也トアリ
渠	渠也トアリ	渠也トアリ	渠也トアリ
率	率也トアリ	率也トアリ	率也トアリ
疾	疾也トアリ	疾也トアリ	疾也トアリ
駛	駛也トアリ	駛也トアリ	駛也トアリ
捷	捷也トアリ	捷也トアリ	捷也トアリ
急	急也トアリ	急也トアリ	急也トアリ
趣	趣也トアリ	趣也トアリ	趣也トアリ
彥	彥也トアリ	彥也トアリ	彥也トアリ
溘	溘也トアリ	溘也トアリ	溘也トアリ
健	健也トアリ	健也トアリ	健也トアリ

複用之部

不可	事ノサウナラヌヲ去「不可」可知ト去ハ知ラレヌ忍 ハレヌト去「不可」又此類「不可」須不應等ノ別アリ何 レモ此例ニ準ジテ知ヘシ
可不	サウセシテ去「其」其下ニ「可」サウセシテ 置「レ」ト去「其」其意及「レ」ト去「可」サウセシテ 「レ」アリ「可」ニ亦「レ」以弗ニ詳矣
不必	ニ半ナル詞ニ其通ニモアリ又否ナル「一」既米ニイハレ スト去「レ」語ニ有言者不必有「レ」
必不	「一」既本ナル詞決定シカラスト去「レ」譬ハ勇者不必有「レ」トハ 勇者ニ仁ナル人モアレト去「レ」ト去「必」直仁 ト去ハ勇者何レモ不仁ト去「レ」ト去「必」直仁
不常	不必ノ如ク不常ト去ハ時ニヨリテ勝「一」モアリ又カタズ「一」モ アリテ定リテカタズ「一」韓文ニ伯樂「一」常有「一」
常不	必不ノ如ク常不勝ト去ハ毎モ定リテ勝ズ必マケルト去「一」中庸 ニ此道之所以常不行也
不亦	不具不既ト同「一」テ下ニ「亦」字アリテ譬ハ不亦樂乎トハタシ ム「一」語ニ不亦君子乎
亦不	此ハキ「一」タル通ナリ左ニ及鄭々文公亦不礼焉
不獨	人ト共ニシテ「レ」トリセヌト去意ナリ語注ニ然後不獨親 其親
獨不	人ミナ之ヲナスニ「レ」トセヌト去意ナリ孟三吾何為獨不 然
不皆	半ソノ通ニテ半ソノ通ニ非スト去「レ」譬ハ飲食ヲ半分食シ半 分残シ置ク時「一」食ト各クカカシ
皆不	コレハサウテナイ去「レ」譬ハ飲食ヲ一種モ手ヲツクス時「一」 「レ」食ト各クカカカシ詩説ニ凡詩謂文王為王者「一」在共 文王之時
不終	譬ハ不終絶ト去ハ當分クテトモアトテハタ「一」又ト去意ナリ 余ハ之ニ準シテ知ヘシ左ニ諸侯是以知其不遂霸也

終不

譬ハ終不悟ト云ハアトマデサトラスト去意ナリ孟於心終不忘

不果

ハタスラセスト去意ト來ト去時ハクルト去テ遂ニ來トテ果サルニテ來字至ニテリテ其ヲ果サルナリ史氣惠王トレト所言

果不

譬ハ果不來トカク時ハ不來ト去字至ニテリテ來ト去ト思フニ案ノ如ク遂ニ不來ト去ト韓文主不通過結果不足用

不久

不終ト同シ例ニテヒサシカラサルト譬ハ不久見ト去ハシタク見テクミヤルト去ト三回ニ表曹孟三家勢ト

久不

終不ト同例ト譬ハ久不見ト去ハ不見ト去キト去トナリ陪記ニ遼東城久不拔

不苟

ソイヤシクモセト去トテ苟ト去苟且ノ意テ物ヲカリソニスルト之程ニ不苟言ト

苟不

セヌトテ苟スルナリ孟不苟不レ克之不足以事父母

不復

フタヒセサルト語ニ吾ト夢見周公

復不

セサルトテフタヒセリ譬ハ綱目ニ管寧カトト去ト去ハ一皮呂ルヒ至ラズ又再百セズ至ラズト去ト去ト唐鑑ニ得者還東之復劍南ト

不自

ワカテハセスト去ト譬ハ知ト去ワカテハシラスト去ト自勿字ニテウキテ共ニ不字ヲ加タルナリ孟三思之信而ト失

自不

セサルトテワカテハセスト去ト譬ハ信便是非處

不曾

不常ト同例曾ヨリセサルト語序ニ便是ト讀

曾不

常不ト同例セサルトカ曾ヨリナリ同殊ナル中テ差別アリ用例ヲ玩味スレハ趣自ラ明瞭ナリ詩ニ誰謂宋遠ト

不既

不亦ト同トニテ不字字ノ應アリテ不亦准乎ト去フ如ク行義補ニ詩之為益ト多ク

既不

此ハ知レタル通亦不ト同ト

不以

孟ニ以能令又不受命且く絶物也

以不

不以々不同様ナル中ニ差別アリ以字ノセリ処ワケカムリアリ不以ト云ト云ト如キハ以事ノ字ヲ共ニ不字ヲ加ヘサケト云

不使

孟ニ專食之又不以祀

使不

上ト同様ナル中ニ差別アリ使以不飲ト云ト如キハ不飲ノ字ヲナテ共ニ不字ヲ加ヘサケト云ト云ト

不能

無使ト同トニテ不字已ニカカリ使字先ノ相手ニカク語ニ不ト示仁者加乎其身

能不

使無ト同トニテ不字先ノ人ニセリ使字已ニカルナリ大學ニ人文秀聖而達之ト

不是

不獨不皆ト同例アケハストヨミ來リテヨクセサルナリ

是不

孟ニ不為也非ト

不便

セサルトテ能クスルナリ能不受交於俗ト云ト如キハ世間ノ人カ皆風俗ニ交セラルト此人ハヨク風俗ニ交セスト云ト

便不

俗語ナリ是ナニナラヌトヨムテニハニテ是ナニセスト云トニ非ス正文ニハ曾テ用ルナレ

不素

原文ナリ此等ノ差別ハ意ノウラハナリトモナク又意ノ先後ニモ非ス只コトヲ雅俗ト違ノナリ

素不

孟トテ也非ト能也

四聲通考

サツツクニサクセヌトイフ

唐二軍中一附者皆殺之

不猶 不亦ノ例ニテ下ニ手字アリテウラヘカヘルナリ
孟蒙引ニ仲子焉得一一在取手

猶不 亦不ト同例ナリ
鑑音紀ニ吾衆虽衰一一減二万

不大 大ナラザルナリ
朱文ニ情一一相遠

大不 セサルが大ナルナリ
語注ニ皆方前後之体一一相似

不多 不大ニ同ク多カラザルナリ
語ニ不徹薑食一一食

多不 大不ニ同クセサルヲカ多キナリ
陳侯傳ニ部下將師一一遵法度

不但 不唯ニ同クククビムノナラスト云カ如レ不字總休ヘア
皇明陳鈔ニ倦々祈望而一一已焉

但不 唯不ト同ク之レレタル通ナリ
性理一一知温公之有法也

不甚 不大ト同ク譬ハ不甚美ニト云ハ少ハ美レレ甚美ニナ
北齊傳ニ神彩一一發揚

甚不 大不ト同ク甚不美ハ不美ノカ甚レキト云フナリ
性理ニ呂東萊一一取班固

不全 此モ上ト同ク譬ハ尺院ハ贈ヲ返スニ半ハ受テ半返ス
ヲ不全取ヲ謝状ト云フ此意ニテ考ヘレ

全不 此モ上ト同ク譬ハ尺院ハ贈モラ返スニコトクク併レテ
返スヲ全不取ノ帖ト云ヒ意ニテ考フベレ

不更 更ニセザルナリ此ハ不再ト同ク不字ノ置所下トカハレ
各別ノ差ナレ

更不 セサルヲ更ニスルコト
小學ニ一一考定高下

不無 ナキニアラザルコト
易法ニ師旅之輿一一置於天下

無不 セサルナキナリ
中庸ニ譬如天地之一一持載

不之 此ハ不ノ向ニ文字ヲ加ヘテヤスノ字トレテ和緩ナリ
鑑唐ニ高駉竟一一救

之不 此譬ハ皮之不存ニ毛ヲカ加キハ不存ノ字ツキテ上ニ
文字ヲ加クルナリ

不夜 此ハ夜字下ヘ連ハ譬ハ不可夜行トカクハ夜アルヲスナト今
アル詞ナリ夜行ノニ字ツキテ空ニナル程

夜不 此ハ不字下ヘ連ハ譬ハ不可行トカクハ夜ニ合フ夜字
主ニナリ不可行ノ三字連続ス所ニヨリテ消息スヘレ

不再 再ニテ不復ニ同ク漢屋ニ不再食則飢ト云知キハ人ハ一日ニ
度ノ食事ラス再食セザレバ飢ルトナリ考ヘレ

再不 セサルヲ再ナリ復不ニ同ク
剪灯ニ其後一一教理由是路矣

不我 不ト我ノ上下ハ義理ニカハルナレ
孟ニ令也父兄百官一一足

我不 大抵上ニ同ク

不我 不我知ニカハルナレ
語ニ避我門而不入我室

不上不下 上テハカクセズ下テハカクセズト云フ
類音集ニ上意不下宜下情不上達

上不下不 上ヘカクセズ下ヘカクセズト云フ不字ノカリ所ノ
中席ニ上不答天下不沁人

不自知 不自ト同ク
微子直解ニ一一其陷于一偏云云

不知自

同上
同上ニ「一」直耶

自不知

自不ノ倒ニテ推スヘレ

不欲以○

不欲ノ字以字ノ上ニアルハ以スル事ヲ欲セザルナリ
繞藏居ニ不欲以郷言而罷耳

以○不欲

不欲字以字ノ下ニアルハ其ヲ以ノ故ニ欲セスト
云テアリ
蓋昔ニ自以少年ニ欲頻居重職

不何

題字古ハ何字ニ備用ス詩經ニ不遐トアルハ古書ノ文法
後世ハ「ハ」ト云フ法トスヘカラス
詩ニ於万斯年不遐有佐

何不

何ソナニセザルト云フ
詩ニ人而無礼胡不遘死

不人人

不字人々ノ上ニアルト下ニアルト甚義理ノ差別無
醫ハ不人人ト云ハ教多ク中ニ「不」ハ合乙人々ハ「不」
周文範ニ安得不入々保也

人人不

不字上下ノ差別ナレ文勢ノツリアヒテ主客輕重ノ別
アリ人々ハ不曉ト云フ人々カ「ナ」ト云フ皆ノ例ク
方孝編文ニ藥石之品人々不能普

不目

不目逃トアルハ目字若ナリ目マレロキセスト云フ人
孟ニ北宮駒之養勇也不膚撓不目逃

目不

目不職トアルハ月字主ニナル大將タルモノハ色ハ灰セス
目ハ「レ」ロカヌト云フ
朱語ニ精消陰慶意曰目不職

不心

不心トアルハ不字人ニカルナリ主客ノ差アリ
左ニ不心競而力爭

心不

心不トアルハ字心ニカルナリ
後范或傳ニ大守至心不信

不○心

不心ト曰レ
孟ニ告子先我不動心

不身服

不身服トアルハ上ニ將字アリ下ニ不字將字ニカル言ハ身
礼ニ服スルカヨレ礼ニ服セザレハ「レ」キナリ
六韜ニ「將」ト「礼」云ク

身不服

身服ト云ハ不字ノ身ニカル身ハ礼ニ服セズト云フ
直解ニ「レ」ト云レ

不實見

不實見ハ「レ」ト見ナル
二程ニ如是者只是說得「レ」

實不見

實不見ハ「レ」ト事カレカト云フ實ハト実ニ「レ」ト云フ
「レ」ト云フ知レ
同上若耳聞口道者心「レ」ト云フ

不為

不為トアルハ不字總体ハカレト云フ不為判語ト云フカ如
「レ」ト云フ「レ」ト云フ「レ」ト云フ
漢ニ不為君侯

為不

為不トアルハ為字總体ハカレ為不寐ト云カ如「レ」ト云フ
回テ「レ」ト云フ「レ」ト云フ
通鑑ニ夜為不寐

為一不

凡テ為ト云フハ事ニ回ルナリ
陸某ニ此理為之不明

不必皆

不皆ノ倒ニテ推考ス
詩說ニ百姓田獵「レ」一膏田也

皆不必

皆不ノ倒ヲ以テ推考スハシ
朱語ニ「レ」ト云フ可也

不此之

不字一句ノ中ニテ此字ノ上下ニアル義理ノ差別
ナレ文勢ヲ考テ消息スヘレ
干路直解ニ「レ」ト云フ而云ク

此之不

同上
賈誼ニ「レ」ト云フ為而願徳之久行

或不之

同上
易學ニ世備於是「レ」ト云フ

不一之

同上

不一之以

不字全句ニカル不問之以法度ハ問ノ去クノ五字ヲキテ
共ニ不字ノ如字問ニ法度ヲ以テ云フナリト云フ
家人傳ニ苟不問之以法度云ク

一之不以

不字全句ニカル不問之以法度ハ問ノ去クノ五字ヲキテ
不字全句ニカル不問之以法度ハ問ノ去クノ五字ヲキテ

可

可以

亦二定リタルニテニ法也
孟ニ一死一無死

以可

以可死トスルハ死スベキヲ以テスト云意以可復ハ以字上ヘカハルイ
フレモ各別
王尊岩集ニ先王天法或回以可復惡

可便

此ハ早速コナクニスこと云一可字總体ヘカハルナリ
後漢ニ或謂一役也

便可

此ハ早速ナクナルト云一此ハ辭ノ前後ニテ意レユ少ナルアリ
程子ニ有天德一語王道

可必

此モ可使ト同シトナリ必定會ニスルヲケテキル可必會ト用ユ
三國志官兵得共野戰一虜一也ノルイ

必一

便可ト同シ一會トククオハ必定會ニスルヲケテキルナリ
可字ノ上下ハ辭ノ先後ヨリテ格ヲユトニス

可復

此モ上諸格ト界内ト唇ハ可復得字ト云カ如キハ一度得ニ對
レテマタルハハナルヲ云意
孟ニ管仲 晏子大刃一許乎

復可

同上唇ハ復可復得字トカクカ如キハ一度得ヘキトアルニ對レテウ
レテマタルハハナルヲ云意也
列子ニ水火並一得乎

可遽

可使ノ例ヲ以テ推スヘシ
定性書ニ又鳥一語定哉

遽可

便可ノ例ヲ以テ推スヘシ
陸書ニ子一以孔子望我子

可自

此ハ可字カアリテ可字ニ号令ニス意
易ニ亦可自守者也

自可

此ハ可字ノ意輕レトツカクナルト云テ自ノ字ニハ自巳ト自
然トノ義ニ回テ法同カラス
朱文ニ仁ノ氣象亦一誠

可深

此ハ深字下ニツク文言ノ勢ニ回テセリ可邊ヲ然レトモ各別
クハラニナルヲ云
朱語ニ礼語便不レ信一

深可

此ハ可字下ヘツク大抵可字ノ上下ハ辭ノ先後ニカハル
然細目ニ豈不レ一醜乎

可獨

此ハ管ハ可生トアルハ人カ皆死スルニ我セトリ生テ居
ル一カナラウト云一故ニ可字独字ノ上ニアリ三國ニ必同其後
宜一一生乎

獨可

此ハ管独可耕且為トアハ何一モ許行カ言ヤウニ耕作之危キニ
スルハナラス天下ヲ治ル一モ他ノ一ト違テ独手ニナシキ一ナ
ラシヤト云一孟ニ治天下ノ一耕且為與

可使

不便ノ例ニテ準知スヘシ
孟ニ方寸之木一高於岑桮

使可

不便ノ例ニテ準知スヘシ
鑑唐ニ塵埃上流一涉

可立

可立立可義理ニカハル一ナシ文字ノ釣合ニ回テ置ル差一ナリ
孟ニ其淵也一而待也

立可

上ニ準知スヘシ通鑑ニ見之一一成軍

可更

不更ノ例ニテ準知スヘシ後漢ニ子明日一一未

更可

更不ノ例ニテ通考スヘシ朱文ニ更可轉詢知孔之士庶不誤

可大

有大ノ例ニテ準知スヘシ前漢一一委任也

大可

大有ノ例ニテ準知スヘシ吳文々ニ不亦一一疑乎

可且

可字ノカハリ知ニテ差別アリ一韓文ニ愈終狂疎一一内移

且可

同上便可處可ノ類ト參考スヘシ象山集要ニ其餘一一從旧

可年

此ハ可ヲ主トシテ年イクツバカリト云一一此用字殊ニ稀ナリ
愚在ニ至人延客一一五十

年可

此ハ年ヲ主トシテ年イクツバカリト云一一至客ノ別アリ
法苑ニ和尚一一九十許一

四聲通考

百七

可長 可年ニ準知スヘシ風俗通ニ白頭公ノ一四五尺一

長可 年可ニ準知スヘシ三國ニ手足完具也黒ノ一尺許

可高 可年ニ準知スヘシ伽藍記ニ銅像一丈餘

高可 年可ニ準知スヘシ徐文ニ花ノ一十五尺餘

可皆 可独ノ例ニ合セ考フヘシ譬凡滿坐ニ客ノアルニ人モノコラスカヘルヤ

皆可 同上人ニ對シテ何レモカヘルト云時ハ皆可帰トカク例ナリ

可盡 此モ皆可ノ同例ナリ左ニ三家未睡ノ一克也

盡可 此モ皆可ニ準知スヘシ陸語録ニ若一処消了百処ノ一消

可但 此モ可大ニ準知スヘシ磁隨ニ營立大功宜ノ一為已屬印

但可 此モ大可ニ準知スヘシ朱文ニ一風叔文長名物而使學者

可甚 同上中宗傳ニ豈ノ一過也

甚可 同上柳文ニ一痛哉

可猶 不猶ト同断ナリ語ニ來者ノ一追

猶可 猶不ト同断ナリ荀子ニ門庭之間ノ一誣欺焉

可是 不是ト同例ナリ此ハ俗語ニテ文章ニ用キズ詩格ニ西風ノ一無拘束

是可 是不ノ助ナリ朱記ニ一不謂雄矣乎

可從而 可立ノ例ニテ義理カハルノ一詞ノ釣合作者ノ料簡ニテ牙々同カラス

從而可 同上律呂勅各ニ銅斛之尺ノ一知矣

可一戰 可立ノ例ナリ通鑑ニ王都輕而囂ノ一擒也

一戰可 可立ノ例ナリ杜牧論ニ則ノ一一定

可一舉 可立ノ例ナリ通鑑ニ併力擊之ノ一滅

一舉可 可立ノ例ナリ同上ニ憂戚伺察ノ一滅也

可一日 可立ノ例ニテ何モ文勢ニヨリテ同カラス義理甚

一日可 同上行義稱ニ夫戰非一人可為亦非ノ一了

有以 柳文ニ退之宜更思リ為速為果速以為意懼不敢則ノ一引去云々

有以 此ハ以字下ヘツク孟ニ乘ノ一異於人

以有 此ハ有字下ヘツクナリ卑卦傳不可ノ一行也

有一 此ハ一ノ何カアルト云テサツケタル辭ナリ

有一 此ハ一ノ何カアルト云テサツケタル辭ナリ

一有 此ハモ何カアルト云フニテウタカ辞ナリ
夫卦傳人心一ノ所欲則離道矣

有一闕 此モ上ノ倒ニテ推スヘレ泰伯大全此四者之
所以更相為用不可レニ一焉者

一有關 同上也
朱文ニ陛下下當警勅自新而不可レ一者
也

有大 此ハ大ナリカアルナリ有ニ大勲勞有大過ノ類統之
獻ニ於人情亦一ノ不安者一矣

大有 此ハ大ニアルナリ大有年ノ類孟ニ得一ノ為之君
一レニ

有終 有大ノ同例ニテ有終不可レ証者ト云フカ如キハ終不
可レ証者ト云フ五帝ト下テ其上有字ヲ加タルナリ
集注ニ本心之明一ノ不得而息者上

終有 前ノ例ヲシテヒルヘシ

有如 此ハ如クナルトアルナリ履ニ曰テモレアルト云義ニ
ナルアリ
孟注言行氣象一ノ之者

如有 アルカ如キナリ語ニ一ノ王者必世而後仁
後鄭太傳一ノ不信誠為明公畧陳其要

有敢 此モ有大ノ例ノ如シ後漢令ス一ノ陪者加其罪
一

敢有 此モ大有ノ例ノ如シ左ニ一ノ不從以怒君心
一

有能 有敢ト同例ナリ書ニ一ノ典朕三礼
一

能有 敢有ト同例ナリ易ニ一ノ所毀譽
一

能 有

有必 此ハ必スルカアルト云フ

必有 此ハ必ニタル通ナリ一ノ所不召之臣
一

有復 此ハ復スルカアルト云意ナリ有必ト同例ナリ宋魯ニ王太后令
敢一ノ言者斬
一

復有 必有ト同例ニテ閉ニテ更ナリ行義種ニ卒之多寡一ノ不寄
一

有各 此ハ各スルカアルト云ル
一
各ニ限一陽一ニ一陰一陽之象

各有 此ハ南方ニ各アルト云フ
一
論注ニ各一ノ所長

有實 有復ト同例朱文ニ就使ニ其說一ノ非吾儒之所及者
一

實有 復有ト同例韓文ニ愈今者一ノ頌於是
一

有既 有復ト同例朱南ニ一ノ聞其端而未免者
一

既有 復有ト同例語法ニ一ノ以消其枯枯之心
一

有時 此ハ時ヲテト云フニ時字塞字ニ草句ニ一ノ初也
一

時有 此ハ時ニカアルト云フニ時字主字ニ改文ニ強言者一ノ中否
一

有畧 上ノ諸者ト同例朱文ニ人之所見一ノ同者
一

畧有 同上、同上ニ若兼即言一ノ可信則云マ
一

有便 上ノ諸格ト同例ナリ、米又ニ恒不免、以權多爲仁之說上

便有 同上、易傳ニ安得、吉凶乎

有今 同上、孟唐、異子孫、尚牧者乎

今有 同上、孟今有殺入者

有何 此ハ何ノカアルナリ、重ニ自責不知也、一罪耳

何有 此ハ何ソアラフヤナキト云、語ニ於於哉

有誠 此ハ誠ナルカアルナリ、抑之、一如此者

誠有 此ハ誠ニアルナリ、孟王曰、然、一百姓者

有听必 此ハ必何スル所カアルト意ニテ、必字下、カアル共ニ有听加ナリ、大義ニ、庶乎其不可欺而、一聽矣

必有听 此ハ必有ト意、三有、听ノ字下、マク、必字ヲ加タルナリ、孟注ニ其心、一不妄者

听必有 此ハ听ニケル通ナリ、敢有听 有敢ノ例ニテ推ナリ、後漢ニ思不、一殊

听敢有 敢有ノ例ニ推ス、一

無一 上下トモニ、兼アルナリ、此ハ字下、カアル、登唐、一入在者

一無 此ハ字下、ヘカアルナリ、音音、一、所変

無必 此モ不必ノ例ニテ推ス、但シ決定セカアルナリ、音語ニ、鈞之死也、一、假手於式王

必無 必、一、例ニ推ス、但シ決定セカアル詞也、漢宗、一、罪止一人、一、連坐

無欲 不欲ト同、一、欲スル、一、ナキ、語、一、速無見小利

欲無 此モ欲不ト同、一、テ、カラン、一、テ、欲スル、一、語、一、音亦、一、加諸人

無毫 上下ニ義理、一、差別ナシ、辭、接、断、句、長短上下ノ、鈞合ニテ書、法カアル、一、通鑑、一、朝廷、費、錢、一、二十、萬、給、而、一、絲、一、所、復

毫無 毫字ハ、少、云、一、ナレ、畢、竟、秋、毫、一、云、一、ニ、テ、實、字、ナリ、其、故、ニ、上、ヨリ、説、下、ノ、毫、ト、云、キ、一、ト、各、ヲ、モ、通、ス、ル、一、同、上、大、王、ノ、入、武、関、秋、毫、無、所、害

無以 此ハ、閉、ニ、ケル、通、ナリ、語、一、示、學、礼、一、一、立

以無 此ハ、無、字、下、カアル、ナリ、同上ニ、可以、取、一、一、取

無復 不復ト同例、荆公序ニ、學、言、可、見、一、一、全、三

復無 復、不、同、例、同、一、易傳ニ、以、未、也、耳、一、一、

無使 不使ト同例、書ニ、一、一、世、迷

使無 使、不、同、例、同、上、大、字、也、也、一、一、語、乎

無能 此ハ、不、能、ト、同、一、一、ニ、テ、ヨ、ク、ス、ル、ナ、キ、一、易傳ニ、故、一、一、一、濟、之、義

能無 此ハ、能、不、ト、同、一、一、ニ、テ、ナ、キ、一、一、ヲ、ヨ、ク、ス、ル、ナ、リ、孟、一、一、一、懼、而、已、矣

無得

閉ニタル通リ也
語ニ民一ノ而名ニ焉

得無

同上又下ニ乎字ニ應アルハウラニナキヲエニヤト得ルト
云意ナリ易本義ニ乃一ノ答

無乃

此ハ無得ヲ稱セシムル又母乃トモ居テ乃ナスルヲナカラシヤト
下ニ乎字アリウララシムル此ヲハコトヨムハ非ナリ語ニ居間而
行簡一ノ大竹陶一乎

乃無

此ハ閉ニタル通ナリ
昌言ニ因待蓄積一ノ憂患

無亦

此ハ上ノ無乃ノ如ク反語ナリ
晉語ニ公子一ノ昔柔嘉是以甘食

亦無

此ハ閉ニタル通ナリ
左ニ其一ノ能為也已

無非

閉ニタル通ナリ
語註ニ所謀者一ノ儲王猾憂之事一

非無

同上
孟一ノ萌蘖生焉

無甚

此ハ有大ノ例ノ如ク
朱文却覺一ノ經領

甚無

此大有ノ例ノ如ク
王梅溪一ノ謂矣

無不一

此モ上ノ無一ノ例ニテ推スベシ不字下字ニシテサハ無
下ニテ不字ナキ字ニシテサハ上ニテアリ
詩説ニ夫一ノ然者一ノ之至也

無不一

同上ニテ推知スベシ
五經異義聖人一ノ一教詳焉

莫莫不一

上ニテ推テ知ル可シ
衍義補一ノ一擊於正月

莫不一

同上ニテ推テ知ル可シ
衍義補一ノ一擊於正月

莫以

無以ト同一ニテ以スル一ナシト云フ
孟ニ有司一ニ生

以莫

此モ以無ト同一ニテ莫字下ヘツク
詩ニ天保定爾以不典

莫非

閉ニタル通ナリ
孟一ノ命也順受其正

非莫

閉ニタル通ナリ
祭統ニ天子諸侯一ノ耕也

莫而非

此ハ文章ノ中タマクル一ニテ莫非ノ間ニ一ノ兩字ヲ入
細百ニ凡百奉指何一ノ一政民者哉

莫之一

此ハ之字輕シ莫ハ字重シ不可一割ス又私言ハ不能也註
孟一ノ一禦而不仁是不智也

莫一之

此ハ之字重シ之ヲ何トスルト云意ナリ
周易ニ作愚作智時一識之

莫我

我ノ字ノナリ所上下ノ別アリ上ノ例ヲ以語ニ一ノ知
也夫

莫能一予

同上
史ニ天下無道久矣一ノ宗予

莫之或

莫之ニ準知スベシ
左ニ蠻夷入伐而一ノ也

莫或一之

同上
尹越守一奉天下一ノ一那之

莫之能

同上
孟ニ行仁政一而王一ノ一察也

莫能一之

同上
左ニ楚越國一ノ一也

莫敢一之

莫之ノ法ニテ一ルベシ
政序ニ虽百聖賢一ノ一也

莫敢之 同上
後漢沈流並決而一塞

莫之敢 同上
詩豳蟊在東一

莫不皆 此法義理之違ナシ文字之鈞合ニテ自ラコトナリ
堯山堂外一闕者一

皆莫不 同上
易傳ニ卦之者又一

莫不祥大 此ハ二様ニハレテ異議ナシ文章ニハ宜カラズ
左ニ一

不祥莫大 同上
孟子一

未可 不可ト同ク閉ニル通ナリ
語ニ可ニ共ニ學未可ニ与道

可未 此ハ未タセズシテヨキナリ
鑑ニ豈可未見賊而先自退邪

未必 不必ト同一ナリ
語註ニ有勇者則未必其有仁

必未 必不ト同シナリ
宋書ニ今奉王命一討一陣而禽

未曾 不曾ト同例ナリ
魏志ニ終日怡々一志忿一

曾未 曾不ト同例ナリ
陸子ニ未踰月民七難食

未全 此ハハメトク全カラサルナリ
詩ニ國収羊粟未全一

全未 此ハ未シキコ全ナリ全不ト同ジ
述而啓蒙ニ未之有得則全未有得

未達 此ハ閉ニタル通ナリ
語ニ一不致嘗

達未 此ハ達スルヤ未シキヤト云ナリ凡テ未字ヲ下ニオクハ疑問
ノ辭也未文ニ唯在城中一附唇不知一

未之有 此ハトモニ名義カハルナリナレモウワケナリテ心輕ク
語ニ躬行君子一則吾未一

未有之 此ハトモニ定事ニナラテ意切緊也
玉屑ニ漢以前五言律詩向一ト

未之 此ニ未之有ト同例ナラウハナニナリ意ニルシ語ニ軍旅ノ事
一ノ字也

未一之 此ハシカト極ノタル者ニテ意重ク
語ニ其一得一也思得之

未之或 此ハ未之有ト同例ナリ未能或ハ之先トアルハ未能ニ
字ヲ一或之先ニ三字ヲク系辭ニ過之以一

未或之 同上
孟子ニ此方學者一能一先也

勿之或 同上
礼ニ誠必信一有悔焉耳

未可遽 此字法可遽速可ニ差別ヲ合占トスルニ其發明ナリ
只ソ上ニ未字ヲ加タルナリ易ニ戒占者猶一

未遽可 未ニ唇ニ一輕義也

未必有 此ハ必有ノ例ニテ合点スベシニ未ノ字ヲ加ヘタルナリ
語註ニ有徳ハ必有言徒能言者未一徳也

未有必 同上
語註ニ夫子去蓋亦一然一也

未必可 此ハ不必可少ノ字法ト通用シテ其義ヲ知マシ
未ノ唇ニ專ホ一

未必可

未必必

未必不

未嘗不

未嘗不

未嘗不

之謂

謂之

之由

由之

之為

為之

之為

為之

同上

昌縣記云未必可得也

朱春杜門省事佳也

未嘗不字アリ所ヲ弁ズ

史云一病書而歎也

朱春一卓然乎日用之間而不可抱也

此ハモトヨリ自ツキタルナリ

孟是二三有礼焉

此ハ此方ヨリ名ツルナリ

左ニ軌不物一乱政

此ハ閉エタル通ナリ

魏志云與虞存亡恒此之由

同上

語ハ大ナリ

欲復

復欲

欲以

以欲

欲強

強欲

欲為

為欲

欲苟

苟欲

欲遽

遽欲

欲遂

遂欲

欲

欲復

復欲

欲以

以欲

欲強

強欲

欲為

為欲

欲苟

苟欲

欲遽

遽欲

欲遂

遂欲

此ハ再セント欲スルナリ

復漢ニ是非死友ニ誰求

以セント欲スルナリ

此ハソレヲ以テカヤウニセントオモフク人

此ハ上下トモニ甚カハルナレ欲字アリ所ヲ弁ズ

真西小集ニ吾子一ノ月之可乎

此ハ意ノ前後アリ欲以テ欲ト合考スヘレ

漢ニ一置酒見之

此ハ荀モセド欲スル

荀モ欲スル一孟ニ拱把之桐梓人一主之

以上欲遽遠欲上ヲ推シテ知ル可シ

此欲苟ノ例ニテ推スヘレ

鑑宋ニ以公今日地位一北面可乎

同上後漢ニ不知此兒一何依

欲便

同上朱ノ各一若必一窮竟此說

便欲

同上同上ニ一以思慮知識求之

欲將

同上唐晉ニ齊雲笑曰一有為也

將欲

同上老子ニ一取之必先与之

欲之

由之同ノ字カアリ
語ニ君子疾夫含曰一而必為之辭

之欲

之由ノ例ノ如ク之字カ
韓文ニ求其端不訊其未推怪一閑

欲必

欲苛ト同例ノ後漢ニ明府一得其人

必欲

苛欲ト同例ノ萬章注ニ居尊者一以行

欲皆

此ハ皆字下ノ事ニカハル編唐ニ上大怒一廢

皆欲

此ハ皆字人ニカハル人ニナクセント欲スル意ナリ
魯語ニ諸大夫一選

欲各

此ハ欲皆ト同ニテ面々ニ何セント欲スルナリ各字
下ノ文ニク
後漢ニ衆無所依一散去

各欲

此ハ面々ニ欲スルナリ欲字下ニツク
孟一正已也

登泰世記ニ武臣張耳陳餘一南面而王

衍義補ニ君臣之道一自盡而已同上衍下故一以自

欲只

同上朱ノ各一便一以思慮知識求之

只欲

同上同上ニ一改正云

得

得以

史ニ軍一無饑渴

以得

中庸序ニ再得一孟子

得乃

此ハ以字乃字得字内ニモルナリ、爾目ニ何得乃在此

乃得

此ハ得ノ字下ノツク、大學或問ニ唯人之至一其氣之正且通

得獨

ヒトリスルヲ得一ナリ注而子ニ勇者不ニ一進

獨得

ヒトリ得ナリ王制、公序、後唐皆水矣唐一

得復

マラスルヲ得一ナリ莊子ニ豈一願其身一

復得

マラ得ルナリ後漢ニ成建泰世之徒一顯用

得見

同上、陸語録其卷一露於五官一者安レ正

皆得

同上魏忌ニ人カレ一討賊

雖

雖使

聞エタル通ナリ易傳ニ一苟免亦惡徳也

使雖

此ハ雖字下ノツク其ハ使ヲ加タルナリ大義論ニ一有愛而天下

雖或 此別ニルヲナシ雖字ノ先後ノ處ヲ考フヘシ小学ニ背半段一ヲ得

或雖 同上未ノ各ニ一ニ爲之而彼爲レ後者無願ヲ此

雖今 此モ上ト同ソ雖字ノ先容先後ヲ并スヘシ九テ固字ハトヒトヨク通テ

今雖 同上俗ノ平語ニ入テト云フヲ考フヘシ礼ノ上古無酒一有酒猶

雖則 此ハ別字下(ツク) 詩ニ一知雲ニ匪我思存

則雖 則此ハ上ヲクテ下ヲ起ス文字ノ中多クモナリ 中庸序若昔夫子一以不得其位

雖固 此義理字法ノモリヲ以テ去テ定テ一トオ之リキ答ナリ シカレト時ニリテ固固ト用ユ 陽明各一ノ道無不社

固雖 草訣并疑ニ一防事簡自 合定浮淳

雖 更字ニ字目ニ用ルルニ字目ニ用ルル別アリ字目ニ用ルル下字

雖 更字ニ字目ニ用ルル上字主トナル

雖年少 上下同格ナリ此ハ年字主トナル年ハフカケレト尊稱スルナリ 帝一ノ稱和天下之父

年雖少 此ハ年字主トナル年ハフカケレト其人子稱シタルモノナリ 史ニ公孫鞅一ノ方奇才

雖兵多 同上通考スレ

兵雖多 衍義補一ノ不堅 通鑑一何蓋

雖 此ハ聖人出生スレト云意ニテ聖人ノ字容ニナル 張文真一聖人出斯言不廢

雖 此ハ上ノ字ヲ主トシテ云 孟齊楚一又何最焉

雖 雖字四句ニ字目ニ用ルルニ法アリ三字目ニ用ルル天下ノ大 類一字目ニ用ルル今日孔子在類ナリ然トモ文字ノ中ニ三字目ニ置カ定

禮報車徒舍放外日寡約入

雖父母沒 此モ上ト同例ナリ父母ヘノ孝ノ一ヲ云云父母存生ノ内ハ云

父母雖沒 此ハ子孫ヲ敬スル一ヲ云リタトヒ父母死去ノ後タリトモ

雖 四字句ニ下ノ字ニ字目ニ用ルルニ法アリ二字目ニ用ルルニ法別

雖 同上二字目ニ用ルル若一独費ノ如キハ若字主ニナル然モ文字ノ中ニ二字目ニ

雖 五字句ニ字目ニ用ルル三字目ニ用ルルノ別アリ上四字句ノ例ニ

雖 同上 孟齊國一偏小吾何愛一午

雖 五字句ニ下三字ヲキタル二字ノニアルト二字ノニアルトノ違アリ此モ上ノ通リニ

雖 此字呀ニリテ而字ト映帶シテ上下呼応シテ用ルルアリ所以ノ字故字

其不 此モ亦不亦ニ同シ 大學一庶子其不其矣

不其 此ハ不亦ニ同タ又語ニナリナリ 左ニ若敖氏之鬼一其不其

雖 此字呀ニリテ而字ト映帶シテ上下呼応シテ用ルルアリ所以ノ字故字

其不然一

此モ上ノ例ト同シ不然ルナリ
礼ニ曾子曰一乎一乎

不其然一

此ハ上ノ例ニナリテ其シカラスマシカリト云ナリ
語ニ才難一

其無

譬ハ其無罪ト云ハ其字守人ヲサス
老蘇ノ唇ニ術給之之死罪其無入也

無其

譬ハ無其徳ハ其字徳ヲサス其字上下ノ差別ヲサスヘシ
語性ニ苟一其徳不敬作礼樂焉

其以

ソレヲ以テスルナリ
魯語ニ吾惡一好内聞也

以其

此ハ以字下ヘツク數ハ人ヲサシテソレト云ヒ或ハ發語ニナリテソレト
云フ孟陶治亦一其是易象者

其非

其無ノ例ニテ推スヘシ譬ハ其非義ト云ハ其事カ非義ナリ
語注ニ又使知一疾以譬一教之

非其

無其ノ例ニテ推スヘシ譬ハ非其義ト云ハ義理ノ其節ヲ
身ニ苟一入道不虛行

其非有

同上
孟ニ久假而不反惡知一也

非其有

同上
孟ニ尺地莫一也

其有

其無ト同シ
孟ニ一不合者仰而思之

有其

無其ト同シ
中庸ニ虽有其他

其不由道

此ハ其人ヲサシテ其ト云フ其字サシ可同カタス
孟ニ亦惡一

不由其道

此ハ仕官ノ其道ヲサス
荀子ニ由其道則行一則廢

其為

下ノ其於ニ同シ
語ニ一人也孝弟

為其

下ノ為其ニ同シ
本經大義ニ為其子孫者云々

其為

為字去色 同上
衍義補ニ子孫後世慮可謂詳且速矣

為其

為字 同上
去声 左ニ一少故也吾將授之

其於

其カ於スルナリ
易ニ一地也為黑

於其

其ニ於スルナリ
語ニ君子一言無所苟而已矣

大學或問ニ一常用之器各因其事而刻之銘以為

與

一與一

與ノ字一字ハカリ用ルハ上下ノ一ノ牛角ニナラヘテ云上下
ノ輕重ナリ
易ニ立天之道曰陳與陽

一之與一

與字ニ之字ヲ加ルトキハ上ノ一主ニナリテ重シ
老蘇文ニ曾見夫水一風キ

與其

於其ニ同シ
韓文ニ一衆人辨也有矣

與之

由之例ニテ推スヘシ
孟ニ一借而々不自失焉

之與

之由ノ例ニテ推スヘシ
語ニ美一一比

與誰

使誰カ使ト同ナリ與字ノ上下義理ノ差ナシ
語路ニ見エタリ
三國志ニ權借持一守死キ

誰與

同上

莊山木ニ遠而無以吾一為鄰

與一不同

此法同機。少ク危カハル。譬ハ五。與我不同類ト云ハル。我ト類カチカフクト云一

不與一同

同上。韓文公ハ五ニ云一。民同樂トアルハ與民同樂スル一トセト云一。與民同樂四字ニク

與一不可

此ハ異義ナシ。文勢ノ長短緩急ノ差別ナリ。朱書。其ノ謙和之計。一。同。年。而。語。矣。

不可與一

同上。朱文。以此知異字夫一。一。要。字。同。年。而。語。也。

不與共一

此等ノ文法尤モ細ナルヲナリ。凡。與。ト。云。ハ。先。ト。相。手。ナル。共。云。ハ。ト。モ。一。ニ。シ。レ。シ。ク。シ。テ。禮。居。父。母。之。仇。云。一。一。天。下。也。

與不共一

此ハ後ト。モ。一。天。下。イ。タ。ク。ク。ハ。セ。ト。云。一。詩。傳。一。所。一。一。戴。天。之。曾。也。

與一不共

此ハ上ニ。キ。リ。テ。共。一。天。下。イ。タ。ク。カ。ス。ト。云。一。ナリ。王。梅。溪。中。原。階。沒。未。嘗。不。痛。心。疾。首。

與庸有不共戴天之曾

非

非必

此ハ不。必。ト。同。例。ナリ。必。ハ。非。一。何。ス。ト。辭。半。ニ。テ。リ。テ。一。決。ヒ。ニ。ナリ。一。外。本。内。亦。而。後。取。可。聚。也。

必非

此ハ必。何。一。非。ス。ト。決。シ。テ。キ。ハ。ハ。タ。ル。モ。ナリ。詩。說。一。登。車。之。魚。一。一。苟。之。可。一。例。

非皆

不。皆。ト。同。例。ナリ。朱。書。夫。皆。為。謀。慮。一。一。不。善。也。

皆非

皆。不。ト。同。例。ナリ。孟。長。如。身。尊。一。一。薛。居。州。也。

非苟

不。苟。ト。同。例。ナリ。陸。氏。一。一。情。慙。至。一。一。然。者。

苟非

苟。不。ト。同。例。ナリ。易。一。一。其。人。道。不。盡。行。

非本

此ハ本。ヨリ。ア。ル。ナリ。孟。注。一。一。輕。富。貴。之。人。一。孟。注。一。不。得。止。去。一。一。欲。如。此。也。

本非

此ハ本。ヨリ。ア。ル。ナリ。孟。注。一。一。輕。富。貴。之。人。一。

非獨

不。獨。ト。同。例。ナリ。孟。一。一。一。堅。有。有。是。心。也。人。皆。有。之。

獨非

獨。不。ト。同。例。ナリ。左。一。一。貪。淫。甚。矣。一。一。罪。乎。

非是

不。是。ト。同。例。ナリ。孟。一。一。一。韓。子。此。語。一。一。踏。鼓。前。人。

是非

是。不。ト。同。例。ナリ。國。志。一。一。九。州。一。一。險。一。一。一。姓。

非誠

不。誠。ト。同。例。ナリ。困。知。記。一。一。一。有。志。於。道。者。

誠非

誠。不。ト。同。例。ナリ。朱。高。一。一。一。夫。士。一。一。有。意。於。自。高。

非素

不。素。ト。同。例。ナリ。鑑。一。一。一。有。約。束。能。一。一。其。進。退。也。

素非

素。不。ト。同。例。ナリ。司。馬。傳。一。一。一。相。善。也。

非復

不。復。ト。同。例。ナリ。宋。各。一。一。南。風。不。競。一。一。一。日。

復非

復。不。ト。同。例。ナリ。通。鑑。一。一。一。多。被。剛。政。一。一。一。公。筆。

非甚

此ハ甚。レ。カ。ラ。アル。ナリ。不。甚。ト。考。ス。ハ。レ。治。安。策。一。一。國。制。捨。擿。一。一。有。紀。

甚非

非ナルカ甚レナリ甚不ト参考スヘレ
一ノ所以安上而全下也

非一

非字上下ニアル上ノ字主ナリ
史ニ一吾能教技左記右也

一非一

非字上ニル下ノ字客ナリ直思景ニ道一也也幽厲
不由也

非德不至

上ニ同上辨体ニ此一其德不至カ不足也

德非不至

上ニ同上表楚篇ニ鷄之与鷄其一一向ノ

一非不

前ノ不以ノ格ト参考スヘレ壁城非不高也池非
不深也トハ城ト池トクアテテ其堅固ナルヲ
云フ孟ニ城一ノ高也池一ノ深也

非一不

此ハ非不ノ二字ヲ割テ非字ヲ上ニオクハ大将
自梅ノ事ニ此度ニ敗軍ハ將士不勇ナリテ
綱目將士一勇也一車馬器械不精一

所

所同

所同々所義理ノ差ナレ文字ノ上下ノ鈞合ナリ
孟心之ノ一然者何也

同所

同上
皇明文苑ニ皇天后土所憤疾

所處

所處ノ所甚差別ナレ處ハスルトヨハレヨナリ故ニ所
處ハヲト云フ處ナリ三國志ニ不知一又原通ニ無一
而不當

處所

同上此ハアリトコロト云フ実也韓文ニ山行海宿不擇處々

所素

此モ上ト同レ義理甚アナラス
音紀ニ勅稱賊其謀乃其一一有

素所

同上通鑑ニ
一親厚布在刑部

又政論ニ其直節忠誠為中外一一攝信者
君子也

所固

所字カハ所ヲ辨スヘン所固有ハ固字下ヘツク大學序性分
之一一有

固所

同上固所願ハ所字下ヘツク孟ニ不敢請耳一一願也

所皆

同上準知スヘン

皆所

同上
程子ニ物必有理一一當窮

所深

同上胡傳ニ此天理大變人情一一歎

深所

同上宋書ニ凡此皆一一未喻

所復

同上陸象山各ニ尚何一一望其判白黑於其間哉

復所

同上後存長傳洋ニ死者無一一能於事也

所嘗

義理コトナシ長短前後ノワケヲ存スルヘン
前漢ニ上少時一一游處也

嘗所

同上後漢ニ一一怨恨輒任容殺之

所尤

同上柳文ニ是聖人一用心者也

尤所

同上宋登三三王年長一一畏悼

所深不

此ハ文字ノ數ハアレ上ノ所深トカハ下ナシ此ハ
深字下ヘツク朱登三則煮一一識也

深所不

上ニ同シ此ハ所字下ヘツク朱登三入子之心一一
一追

使

使必

此ハ必トスルヤウニコノカヨリセシムルナリソレ故使字上ニアリ
鑑ニ報嘗之弊一有過

必使

此ハ開エタル通ナリ大學ニ必使學者即ニ天下之物

使各

上下同例 過奉論ニ一及其鄰里

各使

同上 衍義補ニ降者臣賞一守主

使將

同上 朱各ニ乃承訪以所疑一何辭以對耶

將使

同上 孟ニ一卑踰尊疏

爲

爲甚

此ハ墨義ナシ其内三字句ニ一トアリ孟ニ物皆然心一

甚爲

同上四字句ニ一トアリ此ハ語路ニツキ宜ク故ニ數多
ノ内ニ違フハレトモ大抵ハ此通ナリ顔氏ニ通俗及音一

爲最

此モ三字句ニ一ト用ル法多シ偶最爲大ト置テ
○サレ義ニカハリタルヲシ唐登天於萬物一ト大

最爲

上ニ依テ推考スヘシ前漢ニ代王高帝於今見存一ト長

爲最

此モ四字句ニ一ト用ル法多シ最爲ト用テ多爲最ト用テ
○ハマレナリ上ニ三字句トハマレナリ程子ニ惟樂記ト

最爲

同上ニヨリテ推スヘシ語注ニ子入倫日用一ト切要ニ
近道

爲有

此ハ諸格トハ各別カハル爲字ヲキヨリ物ヲ詳列ス下爲
爲最ノ爲ノ如シ孟ニ惟助一ト云田

又孟子得之一財古之人皆用之

有爲

此ハ爲ノ字ナシオロナフ一
易ニ其可以一ト一乎

爲得

此モ有爲ト同事ニ爲字ヲケコトナリ孟ニ以意選
志是一一之

得爲

同上
語註ニ何一ト君子一乎

爲能

同上
孟ニ唯大人一ト格君心之非

能爲

同上
孟ニ或曰世守也非身之所一ト也

爲至

此モ爲甚々爲ノ別ト同ム三字句四字句長短ノ差別
アリ胡偕ニ其職任一ト重

至爲

同上
衍義補ニ小民一ト難保

爲皆

左ニ如史墨之言則一ト是真龍

皆爲

五藻表与穀一ト不敬

爲苟

此ハナシ行フ一
孟ニ不ニ一得也

尚爲

此虛語也苟熟セヤトセバトヨムテニハナリ熟セサルトヲナス
ヲ孟ニ一不熟不如弟辨

又孟子注下ト不然則必有是四者之病矣

爲便

此モカフヲナシ義理ノ前後ナリ
朱各ニ固未以一ト致凶咎

便爲

同上
大學或問ニ固非以心之疵物一ト不得其正

日終通考

百三十五

百三十四

為孰

然先生之學不知好造一深

孰為

語弟子一好學

孰為不

此事同様ニテ不ト云字ハカリ所異ナリ是ハ利ヲ主シテ為ト不為トヲカセタルナリ文章一貫孰為利一利

孰不為

上ニ準シテ推スベシ又ウラハラニカハル格アリ

孟子一以事親者事之本也一以守身者守之本也

似亦

亦スルニ似タル

亦似

朱居ニ心有忿憤一説一無可疑亦似タルト云フ意ニ前後ヲ并スベシ繼ニ殿若驕豪一由有佳見

似稍

上ニ準知スベシ朱子居ニ似旧一已一勝

稍似

同上歐文一前説一一可採

又朱書ニ察明得天人無間斷處一務必精研

若乃

若夫一如シ

論文叙事則圓別區分

乃若

夫若一如シ

孟一一其情則可為善矣

莫若

若字ニ字目アルト三字目アルト四字目アルト子細ナシ發急輕重一達ナリ孟ニ信ニ斯言也宜一一舜也

莫一若

同上居ニ謂入一已若者七

莫一如

同上衍義補天也問動物一健如龍而馬次之

不若

此モ並替ルナク文字ノ緩急ナリ語謂秦山不知林放乎

一一不若

同上小雅生傳ニ曾代木折薪之一也

不一一若

同上細目ニ治不古若蓋有由耳

難

難悉

難悉々難悉理カハルナシ宜ニ從フナシ漢ニ言不尺ニ於此餘一一載

難卒

卒手拏同此モ上下同前ナリニカニクタイトモハ確遠ト唇力定ナリ時ニ回テ速難トモカリ後漢盧芳風賦一一以力制

卒難

同上難ノ間ナル緩急ノ差別ニモ非ス音呼ノ便ニ多クモナリ然レモ又俗ニ非ス朱居ニ非理明發精一一決擇

乃

乃至

此ハ乃字下ニ長カカリテレニ至ルト云フ衍義補甚一一有ニ為勇向道者

不可

不可更

此ハ字高ノ先役ナリ不更々不併考スシ不字ハカリト不可二字トノ差別アリ衍義補ニ死者レ一一生

不可皆

此モ皆不ト併考フシ不可皆識トアルハ南奇骨ニ珍室甚々一一識

皆不可

是モ皆不ト併考フシ皆不可識トアルコトク名ナシ又孟注ニ讀法平價一一一閱

不可必

不必併考フシ、字空希、情者出于、無者必不併考フシ、孟注、綠木水魚、得

必不可

不全併考スシ後漢、斯理之、

不可全

全不併考スシ容奇案陳結之並無呀徑見

全不可

比ハナリテ兩分ラヌ不独ノ例ナリ類氏ニ身討國謀

不可兩

此ハ兩ナカラナラヌ獨不ノ例ナリ風俗通ニ受刑誅者人名有心

兩不可

不可便

比ハ不可ノ如シ推テ知ルリシ三國志將士疲勞

便不可

比ハ便不ノ如シ比魏春、堅子若過今日

不便可

比ハ便字下ツキソレニ不字ヲ加ルナリ不便ノ例ヲ考フ

不可輒

東ハスナハナヤスコトヨミテ事ヲ無造作ニスルナリ視ハタヤスコ見ルカナラスト云不リヲ上ラテ比ハソノマ、用ヒラレト云、用ハ不リ用ノ字連續シテソレ輒ヲ加ヘルナリ墨之壯ニ膠敗

輒不可

不可但

不但ノ如シ、衍義補ニ為將者當有法弱時、

但不可

但不可ノ如シ、語類ニ勉狗其意亦無害

不但可

但可ニ不ヲ加ヘ可ニ不但ヲ加ムナリ、各序ニ其道

不可但

不但可ノ如シ、衍義補ニ為將者當有法弱時、

但不可

但不可ノ如シ、語類ニ勉狗其意亦無害

不但可

但可ニ不ヲ加ヘ可ニ不但ヲ加ムナリ、各序ニ其道

不不但

此ハハメツラシキ字法ナリ名山藏ニ其節範不試從民肆冠

不可苟

不苟ノ例ニテ推スヘシ未語ニ、狗人情也

苟不可

苟不ノ例ニテ推スヘシ大換ニ夫此二者、以送棄

不可猶

不猶ノ例ニテ推スヘシ不應惜モ是ニ同シ不可ト云ハサシセラレヌ不應ハヤツテハツテイト云、推量ト云ナリ大學

猶不可

三國志廷尉者天下之平也、以夫平不終ノ例ナリ文章并休、貫古今而

不可終

終不ノ例ナリ詩ニ有斐君子、

終不可

不可悉可彈ト同事ナリ神機策、天下之事非宰相、及行

不可盡

此ハコトクク用ラレヌト云、ナリ文字法異ニ琴舌之微、

盡不可

不独ノ例ニテ推知ルヘシ晉昏ニ常疑判宰之既

不可獨

上ニ準知スヘシ揚雄山集然、謂之知道者

獨不可

三國志今諸卿、

不可果——改本命然——謂知道者

果不可——上ニ準知スヘシ改本命ニ是——去耶

大可多——同上通鑑三千斤之捷人問——得

多不可——同上未語ニ礼學——考

不可自——此同前ナリ此自ハ自己ノ自ナリ左ニ兄弟相
相救於急難——舍

自不可——同上此自ハ自然——自ナリ大心録ニ斯民——
約結也

不可再——此ハ前例トシ違フ不再ヒ併考スヘシ回春ニ
空心得服以利益度——服

再不可——此ハ俗語ノ文法ナリ再字ヲ先ハ言切テアトニ不可ヲ
云不可ヲ云不可再ト同字ニナル水許傳ニ賢弟
保重——未

不可又——此ハ不復トナシ

又不可——復不ニ同シ孟子ニ狂者——得

不可深——可甚ノ例ヲ以テ参考スヘシ未語ニ豈——耻
深下ノ例ヲ以テ参考スヘシ統綱目ニ豈——
馳乎

可不深——此ハ不可勉ノ格ナリ陸子集要ニ——致其
中

不可甚——不可更——例ヲ以テ考フヘシ小蘇策ニ徒知
天下之——以甚實而用之

無○不——此無一不然ト云フト同ナリ主容輕重ノ勢ヲサ
スニ時無不明ト云フカ如キ心ヲ主ニイフモ明ナリ時
ナリト云フ時字容ニ九レ故下ニアリ毎ニ此例ニ推ス

○無不——此贊莫不心慎字ヲナシニ莫不ヲ加ヘタルナリ
漢谷ニ長老見者——心慎

無物不——此無不——例ニ推参スヘシ垂荷得其養——
長

物無不——同上漢谷ニ天覆地載——容

無德不報——此德字輕レ詩ニ無言不讎——報

德無不報——此德字重レ語注ニ徳有不能而——云々

無不意——此無不ノ字人ニカ、ル黃山谷集ニ皆忘日諾——
一滿

意無不——此無不字意ハカ、ル未書ニ吾知識窮然貫通無レ有蔽礙

而意無不誠無不正矣

不能自——不可自例ニ推スヘシ鑑漢ニ自處脂膏——
一潤

自不能——此自不可ノ例ニ推スヘシ語注ニ中心喜悅其
進——已矣

不能皆——此人言リテ能ス能何モ同ヤクハナラフト云フ
不皆如ト例レ天下——君子——小人

皆不能——此ナニモナラフト云フ皆不ノ例ト例レ未序ニ然
リ——無誤誤

不能必

此必上同不能必不能不必不如此

必不能

面春序三臣又知陛下有所

不必能

此不必三字ツキテ能字下ニ接ス

不能以

此以字下ニ接テ不語注ニ

以不能

此以字上ヲ受テ義白明ク大學ニ以不能保我子

未能必

不能ト例ナリ不能ト未能ト義ヲ弁スヘシ

必未能

同上揚龜山集ニ

未必能

同上谷序ニ

不能獨

此不独ト同事ニテ独ハエス人トレ立テハナラヌト云

獨不能

此独ト同トテ人ハミナヨクスレ在我ヒトリエセヌト云

未有能

此未有之也ノ美ニテ能字下ニ連ル

未能有

不能有ノ類ニ詞ヲ緩クテ未能ト云ナリ

不能人人

此人人ハ此皆ト云ナリ不能皆ノ例ニテ揣知レ

不人人能

此上内ノ差別ク霍林ニ浩地之カ不人人能

人人不能

此人人カコレモナラヌト云フ皆不能ノ如シ不能人ト比ト同

不能或

不能ノ類ニ考フヘシ

或不能

此不能ノ類ニ考フヘシ

不可復

後漢ニ愆愆之人ト云フ

復不可

列子ニ美學ト云フ

不復可

朱文選無文選ト云フ

復未可

朱文選未得ト云フ

不足復

此不足復示不足ナリ

不復足

復足ハ此ナリ

不能復

此不能ノ類ニ考フヘシ

復不能

通鑑ニ是臣之姓名ト云フ

不復能

同上

無所復

不可復ト云フ

復無所

同上

四聲通考

百二十八

不得使下

上ニ準知スヘシ左ニ巡一行宗廟レレレレ及

不敢

此ハアテセサルナリテ敢ハ果敢ノ意ニテテ勇ミ進テス

敢不

セサルテアヘテスナリ不飲ノウラナリ辟只敢不飲ト云カキハ不

通聖ニ温太夫行酒一飲左ニ臣不敢受死無乃求去曼遊長
乎臣
以恨一應命書ニ時一祇若王之休命

家語ニ弟子一暴子左ニ一唯命一是徳

不敢

不敢自一

此モ上下同シ譬ハ一葉ト云ハ自棄スルヲ敢

敢不自一

譬ハ一閉ハ自閉スルヲ敢セシヤ開スルナリ此奈

敢弗之

敢不ト同シ
李記ニ乃曷一也

弗之敢

不敢ト同シ同上行也一措也

不敢即席

此ハ席ニツクテ敢セサルナリ宦林ニ若撤樂有

敢不即席

此ハ席ニ即カサテ敢スルナリ同上北朝燕南使

不敢復一

アラスルテ敢セサルナリ
詩ニ吾請出一言帝祭

不復敢一

敢スルヲマテセサルナリ
録ニ自足恩崇一也

不敢不一

此ハ不字下ヘツク譬ハ一也ハフトメナルヲ

莫敢不

一モ同テナリトヘハ一惡トイフガ如キハ敢

莫不敢一

同上ニ準ヌベシ
百姓一也

自

自

自ノ字上下ニ差別アリトエタリ
春ニ鄭磨一舟逃來

自

同上ニ公至一會

出自

此モ上下同列ヲ出字ノ上下甚異同ナリ詩ハ

出自

同上吹文ニ一聖斷不飲人知

自出

同上又鑑安定祀ニ自帝即位以來内外乘異ト

足

足

此ハ甚カハルテ上下ノ連続ニテナルベシ
朱唇ニ在憲愚賤不措

淡足

同上
鑑ニ此一山為戒

自足

同上
鑑ニ汝沮作倭此法一安身

足自

同上
三國志ニ素米胎譏檢一默耳

通考

百三十一

所犯

所以皆

此皆字下ニテ其上一所以ノ字ヲ如ヘテ其誤ヲア
啓蒙正何國洛眉ノ教一以五為中也

皆所以

此ハ所以ノ字皆字ノ中ニモハ差別甚明ナリ
玉梅漢集一教幣

所以以

所以ノ字連綿シテ故ノ異アリト故一ト用フ必以
スル所トシテ不通ノ所ナリ朱存己是心術向正之人
一聖人之徒計之

以所以

又所ニヨリテニントヨリテモヨシ
孟ニ君子不其一養人者ニ害人

此所以

此ハ下ノフヲクテ此ヲナリト上ニ所以ノ
字ヲナクテ補ニ一ノ無讀感然也

此一所以

此ハ此字ノ下ニ詞アリテ此ノ字ノ下ニ其本
体ヲ半テ其活ノ訣ヲハクテ所以ノ字下
ニナクテ天地之一為大

所以此

此ハ此字下ハハリテ上ニ法ト異ナリコト
ヨハシ皇侃疏ニ既ニ每事用ハ礼一
一後礼

一所以一而一所以

所以ノ字長ト大句ノ中上下ニ各モ
ミテラフテアリ潜夫命ニ此小
民ノ易慢若ク天下ニ一
又上ニ用ヒテ下ヲ兼ルナリ樂註先
王ノ過此共一為一為一小事大
事無不由之

一而一所以一

又ニ用ヒテ上ヲ兼ルアリ以上三ツ
ニ長短較高クテ考スル所ナリ
一與讀一讀然也歟

於此有人

此以下義理ニ差ナシ文勢ニヨル孟一
一馬入則孝出則悌

於此有年

同上
左ニ不遠啓履ニ於今十年
史ニ兵困於京索之間者三年於此

有人於此

同上
一力不勝一匹維

於此有年

同上

有年於此

同上

於此

於此

有年於此

史ニ兵困於京索之間者三年於此

出奇

出奇取勝

非欲一也
太宗問答ニ非一也

取出奇勝

此以下三奈ノ詞古今ノ文ナク各法ヲレテ
異義ナレ行義ニ傷善受好一

莫勘為甚

同上梁傳ニ名実清素一

茲焉莫甚

同上行義ニ計巧之甚一

孰此為甚

此亦異義ナレ主客輕重ノ別ナルヘレ
禮聘義ニ昔君子一

比德於玉

同上礼ニ君子一

於玉比德

此異義ナレ叶韻ノ為此ノ如レ押韻ノモノハ
各別ナリ詩ニ一委地委地

退食自公

同上上ニ委地一

自公退食

此亦別義ナレ隨意消息スベレ
東波策ニ三人交筆累上一教十

不啻

同上併レ不啻下ニアルハウラレ
左ニ少尚言歷五年ニ多則一

不啻

此亦別義ナレ姑ク此ヲ奉ケテ作例ヲ示ス
梁唇ニ上不顧而一

他言

同上孟ニ王顧左右而一

言他

同上語ニ君子一小人一患

懷德

同上語ニ君子一小人一患

懷德

同上語ニ君子一小人一患

然而	雖然	雖然	雖爾
然則	若然者	浩然	洋乎
鏗爾	潛焉	洋乎	洋乎
儼兮	班而	洋乎	洋乎
而後	然後	爾後	爾後
自如	自若	身自	身自
親自	手自	手自	手自
加之	加旃	加以	加以
至若	至如	若為	若為

加ハ附レテ與之曰加トアリ 今ハマテケアルナリニレテ其上ハ添
タシメテ云

既而	已而	既乃	既乃
已乃	已往	既往	既往
不仁	不義	弗義	弗義
非義	未義	無義	無義
毋義	亡義	蔑義	蔑義
靡義	危曾	危曾	危曾
乃昔	乃祖	乃翁	乃翁
乃公	乃今	今乃	今乃
乃是	是乃	雖乃	雖乃

既者示其所起ノ跡也 辭トアリ 既ハ將ニ反テ其ノ終ヲ述
ルニテ云フ 辭トアリ 已ハ前ニ出テ此ニ未ノ反ニ手事ノ今ニク
ナレトナリ 既ニ體ニ屬トシ已ハ用ニ屬ス

不者執其是而措之之辭トアリ 其ワサ
トスナリ 其人ニナリ云フ 辭トアリ 不ハ不
下字ヲ用テレハトシ 無ハ對物示其不可形

乃雖	乃况	况乃
時乃	乃時	以上共上上準知也。乃者從容以接註聲 今時乃之聲乃全用平上聲全用平上聲 出聲後向於平上上聲既下聲也
應便	亟便	遂便

便示其作已聲也音便了平色神用字字了先入飛了了便利便ハ去声ナリ

則便	便輒	便則
登卽	乃卽	輒乃
卽便	卽輒	便乃

輒者見其聲有然之辭ト共動スナリト制シテハ其聲必ニ付テイル
之聲必意持之即者見於此也蓋動之聲也動之聲也動之聲也
今者立於論之時必言其然也然之聲也然之聲也然之聲也然之聲也
其然之聲也然之聲也然之聲也然之聲也然之聲也然之聲也
其然之聲也然之聲也然之聲也然之聲也然之聲也然之聲也
其然之聲也然之聲也然之聲也然之聲也然之聲也然之聲也

動輒	動便	動卽
動必	動而	輒而
轉更	此後行以移目轉トクマツルウリユクナリ	

非直	非徒	非止
非獨	非特	

不但	不止	不徒
不直	何但	何但
豈徒	豈徒	豈徒
奚但	奚假	奚徒
微獨	非獨	

唯ハ惟ト同シ此ハ守ニ而不及他日唯トアリ一途ニ共トハカリニカシムル
意ナリモト唯トナリ唯トナリ後ハ有用無語曰從トアリ此ハ外ノイ
ナシスルナリ不滿ナル意ナリ此ハモカト制シテ車馬テラスカチテ行ナリ
但ハ知此而除彼曰但トアリイソクモアル中テモノナリト置テ言フナリ止ハ前テリ
語尾ノ止ト同意ナリ後トアリカシムル意ナリ直ハ突出無所不曲曰直
トアリ曲ト反テ人組ナシムト其所ニ段ヲ居ル意ナリ此モトアリト制シテ其
ノ立意ナリ

不音	何音	奚音
奚音	豈音	豈音
只旦	只計	只寧
寧只	爾所	只寧

唯直	直置	巨爾
見今	如今	祗今
在今	於今	于今

只今

方今

乃今

而今

即今

最先

最後

太甚

已甚

愈甚

絕美

殊美

特美

尤美

最美

至美

極美

若至

及至

至若

至如

至於

原夫

數々

故嘗

本嘗

舊嘗

頗稍

固雖

雖固

漸次

且如

稍々

且復

且夫

且或

猶且

且必

固且

且欲

必且

且行

將行

將無何

將欲行

恐將裂

且將

必將

殆將

尚將

若將

將亦

將向

亦將

將行

且行

將欲行

將無何

且將

必將

殆將

尚將

若將

將亦

將向

亦將

只今 今向ヲテ
而今 ソノアトデア
最先 スヘテ中ニテ
太甚 甚ハ深長可厭曰甚トアリ其ノヒトクニシテ外ニ類ナキ云アリ絶世絶域ナリト云ニ
絶美 アソカラズ
尤美 ケケイ
極美 アソカラズ
至若 アソカラズ
至於 アソカラズ
數々 此の時々相違ニ
舊嘗 昔ハ願往其跡曰舊トアリ此新ノ反テ過シテト語ナリ其物今ハ
故嘗 原ハ對流討其出自曰原トアリ此源ニ其流
本嘗 原ハ對流討其出自曰原トアリ此源ニ其流
雖固 固字上ノ語ヲ主トス。固ハ守舊不
漸次 漸ハ再々相違曰漸トアリ其
頗稍 其後用ナリ王恭傳ニ府
且夫 且如 且猶 且或 且必 且欲 且復 且行 欲行
將行 既足ヲテ
將欲行 行ト思フ
將無何 其後用ナリ王恭傳ニ府
恐將裂 其後用ナリ王恭傳ニ府
必將 將必 將或 將亦 行將
殆將 尚將 將亦 行將
若將 將亦 行將
將向 亦將

且行 既足ヲテ
欲行 其後用ナリ王恭傳ニ府
將無何 其後用ナリ王恭傳ニ府
恐將裂 其後用ナリ王恭傳ニ府
必將 將必 將或 將亦 行將
殆將 尚將 將亦 行將
若將 將亦 行將
將向 亦將

方復	方乃	乃方	以上
且將	方將	祗當	
祗應	正當	方且	
方當	行將	端合	
則必	必則	將必	
必將	必則	將必	
雖皆	皆雖	使皆	
皆使	並皆	舉皆	
悉皆	皆悉	僅少	
僅少	僅少	約畧	
與俱	與俱	與借	

方當其然曰方トアリ此モ方位ノ方テ向テトモナリトカリテ訓スモ水
出端ノ方トナリテ向テテ動カスルニテ方トナリテ用テテ端ハ其
及之端曰端トアリ其端トナリテ端トナリテ端トナリテ端トナリテ
示其向テ非他トナリテ正トナリテ正トナリテ正トナリテ正トナリテ
且將トナリテ正トナリテ正トナリテ正トナリテ正トナリテ正トナリテ

必其當然曰必トアリ吾心ヲ將求ク占テ云フナリ果字ニ似タル所
ト其必未然ニ称スル時テ既往ノヲニ執リ推ハカリテ心ニイテイフナリ

皆各體曰皆トアリ皆トナリテ皆トナリテ皆トナリテ皆トナリテ皆トナリテ
ルト皆ハカナクコナクヨリヨセ合セテテ皆トナリテ皆トナリテ皆トナリテ
ナリ此等ハ句牌複用ノ例ニテ皆トナリテ皆トナリテ皆トナリテ皆トナリテ

僅少其數少未足道曰僅トアリ少
カス程ノ外ト云テ字ナリト訓スモ此ト
通ス

與俱者下句
與借者下句

與共 札ニ弗ト一
戴天
此トハハカラ合セテ下ノ語ヲ主トスル
也トハ以彼比附我トナリトアリトナリト
ナリトナリトナリトナリトナリトナリトナリトナリトナリトナリトナリト

與俱 史書ト
擊者下句

與借 約畧ト
約畧トナリトナリトナリトナリトナリトナリトナリトナリトナリトナリトナリト

與 諸トアリトナリトナリトナリトナリトナリトナリトナリトナリトナリトナリト

與 諸トアリトナリトナリトナリトナリトナリトナリトナリトナリトナリトナリト

及與 及ハ自撰傳屈彼トナリトナリトナリトナリトナリトナリトナリトナリトナリトナリト

自古及今 今ト主
トナリトナリトナリトナリトナリトナリトナリトナリトナリトナリト

自古至今 今ト主
トナリトナリトナリトナリトナリトナリトナリトナリトナリトナリト

暨及 洎同トナリトナリトナリトナリトナリトナリトナリトナリトナリトナリト

終古 終トナリトナリトナリトナリトナリトナリトナリトナリトナリトナリト

終今 終トナリトナリトナリトナリトナリトナリトナリトナリトナリトナリト

不若 其トナリトナリトナリトナリトナリトナリトナリトナリトナリト

莫若 其トナリトナリトナリトナリトナリトナリトナリトナリトナリト

翁如 云々トナリトナリトナリトナリトナリトナリトナリトナリトナリト

嗟若 云々トナリトナリトナリトナリトナリトナリトナリトナリトナリト

似類 似トナリトナリトナリトナリトナリトナリトナリトナリトナリト

類似 似トナリトナリトナリトナリトナリトナリトナリトナリトナリト

均之	均ハ種量之可相衡持日均アリワリアフ	均之	均ハ種量之可相衡持日均アリワリアフ
尚猶	尚字下ノ語ニナリ猶字上ノ語ニナリ	猶尚	猶字下ノ語ニナリ尚字上ノ語ニナリ
猶若	猶ハ形體有類於後之辭アリ此元狀若クモ行ハズ	猶似	猶ハ形體有類於後之辭アリ此元狀若クモ行ハズ
尚奚	尚ハ示所進更有餘餘之辭トアリ此ハウルト	尚何	尚ハ示所進更有餘餘之辭トアリ此ハウルト
寧尚	寧ハ示所進更有餘餘之辭トアリ此ハウルト	尚復	尚ハ示所進更有餘餘之辭トアリ此ハウルト
真誠	真ハ示所進更有餘餘之辭トアリ此ハウルト	真成	真ハ示所進更有餘餘之辭トアリ此ハウルト
得能	得能	能得	有能
能有	爲能	能無	不能
無能	能無	不能	不能
能不	能無	不能	不能
善書	善書	能書	能書
喜忘	喜忘	善忘	善忘
矧且	矧且	矧又	矧乃
矧夫	矧夫	矧又	矧乃

而況	而況	何況	豈況
更無	更無	曾無	曾無
非復	非復	雖復	猶復
復何	復何	復何	復何
亦雖	亦雖	亦又	亦又
將亦	將亦	雖亦	雖亦
亦復	亦復	還復	復還
且復	且復	復亦	又復
亦又	亦又	又兼	又兼
在昔	在昔	昔在	所在

使無 <small>上ニコレ</small>	無使	無使 <small>上ニコレ</small>	教令 <small>教者指授之時ヲ 遠林ニテ教用者 ハ使令ノ字ナリ</small>
使令	俾令	教令	教令 <small>教者指授之時ヲ 遠林ニテ教用者 ハ使令ノ字ナリ</small>
致令	致使	致使	致使 <small>使者運物之時ヲ 指授レテ彼カラ 去ルニテ使ヨリ轉用 シタルノ字ナリ今者 教之字ナリアリテ 彼カラナラセラル 致之字ナリ</small>
母為 <small>モト至全ノ旨ヨリ轉用シタルナリ 以及彼等トアリテ末篇ニ專竟ナク テトシテ古ヨリナル云々云々 カクテ速ニ及ハル意味ナリク 符束ニテモナリ致ハズ被ハル ケルハミナリ向勝格用ノ例ナリ</small>	無狀 <small>鳥動以致用 思フ共ト云 ナラシメテ</small>	儻尚 <small>尚上ト向上げ 上ニコレ</small>	儻尚
許多	若干 <small>許ハ亦其分位付度 目許アリ其裡 ノレハ定テラテ百許 里許今ハカリテ云</small>	少之 <small>許ハ亦其分位付度 目許アリ其裡 ノレハ定テラテ百許 里許今ハカリテ云</small>	若于
有間	少之	少焉	少之
少選	頃之	轄而	轄而
百兩 <small>間ハ難ク有隙於其中 曰問トアリマテオク ク云ハ計其隣無 トナラセテ無ニテ云々 トスルコトハ頃ハ ミヤク及ミテシラ ク云々</small>	凡百 <small>百ハ數ノシテ凡 ハ極其方統平之 凡トアリ一通 テ云々凡爾ノ 凡ヨリ轉シタルナリ</small>	梗聚 <small>梗又代推 出合之字ナリ ハノハナリ</small>	凡百
大抵率 <small>率ハ律ト同者 テ通ス其度其 大節均之曰率 テ大ツレ 巧ク</small>	大抵 <small>推テ推テ石頭 當先之曰推 テアリ大タコ ヲ推テテ云々 テ云々</small>	大凡	大抵率
大要	大畧	大較	大要
大抵 <small>既ニ出ス</small>	大畧	大較	大抵
大歸	大都	大杖	大歸
大要	大都	大杖	大要
幾何	幾多	幾許	幾何
幾詎	詎幾	幾所	幾詎
大計 <small>以上トホヨシト 云此同ハ 物ノ上終ス</small>	大率	大概	大計
大抵	大底	大概	大抵
大歸	大都	大概	大歸
大要	類舉	類皆	大要
幾何	幾多	幾許	幾何
幾詎	詎幾	幾所	幾詎
無寧 <small>ハシト云ハハ ナリ</small>	毋寧	不寧 <small>並ニ上ニ準知 スベシ</small>	無寧
無乃 <small>乃五ナナルナ カシキナ ナリ</small>	毋乃 <small>同上ノ單ハ較以 孰所踏馬絆アリ此 ナリトトナリ ナリ</small>	不寧	無乃
孰如 <small>孰如其平状為用 トナリトナリ トナリ</small>	孰其	其孰	孰如
曷若 <small>東都賦ニ出 トスル也</small>	曷如	何與 <small>西京賦ニ出</small>	曷若
孰如	孰若	何與	孰如
曷若	曷如	奚與 <small>孰以下 ナリ</small>	曷若
誰何 <small>トナリトナリ トナリ</small>	誰奈 <small>トナリトナリ トナリ</small>	誰奈	誰何

大計 <small>以上トホヨシト 云此同ハ 物ノ上終ス</small>	大率	大概	大計
大抵 <small>既ニ出ス</small>	大底	大概	大抵
大歸	大都	大概	大歸
大要	類舉	類皆	大要
幾何	幾多	幾許	幾何
幾詎	詎幾	幾所	幾詎
無寧 <small>ハシト云ハハ ナリ</small>	毋寧	不寧 <small>並ニ上ニ準知 スベシ</small>	無寧
無乃 <small>乃五ナナルナ カシキナ ナリ</small>	毋乃 <small>同上ノ單ハ較以 孰所踏馬絆アリ此 ナリトトナリ ナリ</small>	不寧	無乃
孰如 <small>孰如其平状為用 トナリトナリ トナリ</small>	孰其	其孰	孰如
曷若 <small>東都賦ニ出 トスル也</small>	曷如	何與 <small>西京賦ニ出</small>	曷若
孰如	孰若	何與	孰如
曷若	曷如	奚與 <small>孰以下 ナリ</small>	曷若
誰何 <small>トナリトナリ トナリ</small>	誰奈 <small>トナリトナリ トナリ</small>	誰奈	誰何

誰與	與誰	各自	自各	何渠	寧詎	奈何	爭奈	奚自	何從	焉從	曷時	久如	曷日	早晚	幾時	謂何	何由	何何	何以	何用	何也	何耶	何乎	何哉	何也	何耶	
ヒロクセント定 ナリ	クレ人其人ヲエラスナリ。誰ハ未嘗 其人ノ爲其之稱ナリト人ナリ	韓文ニ出	疊用ナリ各ハ 物件首具其 物主之稱ナリ ト云フナリ	陸良傳ニ 一不若漢	史。蘇若。在儀 一能乎	何字ヲバドフ トイフナリトイフ	ト云フナリトイフ トイフナリトイフ	奚者探其出自之原之緯トアリナリ アルトウレト道理ヲノイフナリトイフ ト待ツル也							曷。通作過。曷ハ權其必難然詰之ノ緯 トアリトイフナリトイフトイフ トイフナリトイフトイフ												

何歟	者何	如何	如何	如之何	奚如	若何	若何	奚如	若之何	奚如	奚若	奚何	胡如	而何	爭如	胡爲乎	胡爲	曷爲	奚爲	何不	胡不	奚不	曷不	焉在	何在	奚在	安在哉
以上也乎 部ニ出	ナリ	トイフナリトイフ トイフナリトイフ	トイフナリトイフ トイフナリトイフ	トイフナリトイフ トイフナリトイフ	トイフナリトイフ トイフナリトイフ	トイフナリトイフ トイフナリトイフ	トイフナリトイフ トイフナリトイフ	トイフナリトイフ トイフナリトイフ	トイフナリトイフ トイフナリトイフ	トイフナリトイフ トイフナリトイフ	トイフナリトイフ トイフナリトイフ	トイフナリトイフ トイフナリトイフ	トイフナリトイフ トイフナリトイフ	トイフナリトイフ トイフナリトイフ	トイフナリトイフ トイフナリトイフ	トイフナリトイフ トイフナリトイフ	トイフナリトイフ トイフナリトイフ	トイフナリトイフ トイフナリトイフ	トイフナリトイフ トイフナリトイフ	トイフナリトイフ トイフナリトイフ	トイフナリトイフ トイフナリトイフ	トイフナリトイフ トイフナリトイフ	トイフナリトイフ トイフナリトイフ	トイフナリトイフ トイフナリトイフ	トイフナリトイフ トイフナリトイフ	トイフナリトイフ トイフナリトイフ	トイフナリトイフ トイフナリトイフ

這遭	他家	那事	那箇	爭若	怎樣	怎地	底事	等間	排下	刺下	添上頂	水色	兩件
コノタビ	カレ	ナシテ	アノ	同上	同上 志公大知 何ハシヨナリ	トクシテ	ナセニ	ホホザリ	ナラヘル	タマイマ	キクニ 一皮シヤ	ホシヨク モチマハ	ヒトシヤ
這遍	他們	那里	那道	甚麼事	爭奈	怎生	到底	等怎	頓	調下	晚上	名色	一件
同	カレテ 他ハ自ニ強シテ 云フ語ナリ	カシコアナタ	トシタ	ナニトシ	トクシテ	同上	トクシテモ トコマアモ	イカンゾ	ウツヨリ アケル	ナブル	ハンガタ	シヨクシヤ 色ハ其ノ状ヲ云 件ハ体色ハ用	ヒトシヤ
這等	這爲	那裏	阿那	說甚	爭如	怎奈	這箇靈活底	用當	當下	勾下	個頭上	看上	那件那色
シカラバ	ナシテ	トクシテ 那ハ又作那トシテ 取スルハ其ノ意ナリ 伊テハシヨナリ	イツク	エニコトシ	同上	同上	コノイテ 底ハ其ノ意ナリ ト取ス	サハハカカリト 取ス	ソノトキ 下ハ其ノコナシテ 云意ナリ	テシカケル	コトクシヤ コノコト 上ハ其ノ意ナリ テ云意ナリ	カンシヤ シヨク	ナシテモ ハシヤト 取ス

這頂	則箇	真個	可憐	寧可	則可	諛當	正是	可是	解道	縱然	陡然	懶些	那些
コノ。這ト 者通其 主ノ意ハ	カクセヨ	ホントウ	イビシイ	ヨシテ 素モ同レ	カクセヨ	同上	イカニモ	アハナイカ	ヨクヌナク 意ハ其ノ 詳ヨク訓レ 古ハ能字ナリ	ホト	キナカ	アレシク タイ	ソコラ
箇裡	若箇	者箇	耐可	可中	可下	應諛	終是	寧是	險々	險然	坐然	好些	快些
コクニ	ソコハク	コノ箇 同レ記ス ヒツクク サクハナレ	サクハナレ	コクニ 同レ記ス	カクセヨ コクニ 同レ記ス	同上	トウアモ	イツノ 同レ記ス	ホト 古ハ能字 ナレヨニ 用ク	ホト	キナカ	ヨレハ	ハヤク
逐個	一箇々	可曾	小可	若可	諛是	合諛	更是	莫是	險不	猛然	居然	這些	早些
ヒトトク	ヒトトク	カク テ	カ スコレ	ソコ ナリ	ソノ ハツ	同上 古ハ能字 ナリ	ベソレテ	アハナイカ 是 前ニ出	ホト 不守友語 ナリ ト云意 ナリ	キナカ	同上 前ニ出	コソラ	同上 此三前 ニ出 キヨイト 記

恰似	塞却	絆了	結果了	赤增	打疊個包	打軒	打恭	霎時	好取	古專負	捱著	背著	亂著
恰纔	減却	却說	引了	一了百了	不敢打市上走赤貪	打頭	打點	打聽	看取	判取	安排著	朝著	托著
方纔	恰好	老却	耽閣了	錯了		打磕	打張	打扮	率地	認取	欺負	著急	為著

適纔	剛地	老實的	出名的	或殺	嫌殺	生怕	太俗生	什麼樣	一向	那向	今般	箕箒般	次回
剛方	成精的	有的	呀呀的	可殺	嚇殺	作似生	六雅生	手脚	向上	這般	諸般	一般兒	下回
剛道	齷齪的	騰騰的	流水的	姪殺	生憎	作麼生	小樣的	元和脚	向裏	恁般	盡般	這回	耐著子

要子	寒翠	様子
鏡子	筆子	簪子
方勝兒	一字兒	藪藪
膏兒	一塚兒	蠢兒
砲兒	熊兒	蛇兒
被襖兒	珠淚兒	咄々
咄嗟		

四聲通考 尾

定價六拾五錢

明治十年七月廿六日版權免許
同十一年三月出版

兵庫縣士族

編輯人 龜山 致義

東京茅十犬區三小區

槲場町七十五番地奇留

東京府平民

出版人 豊田 小三郎

同茅十犬區三小區

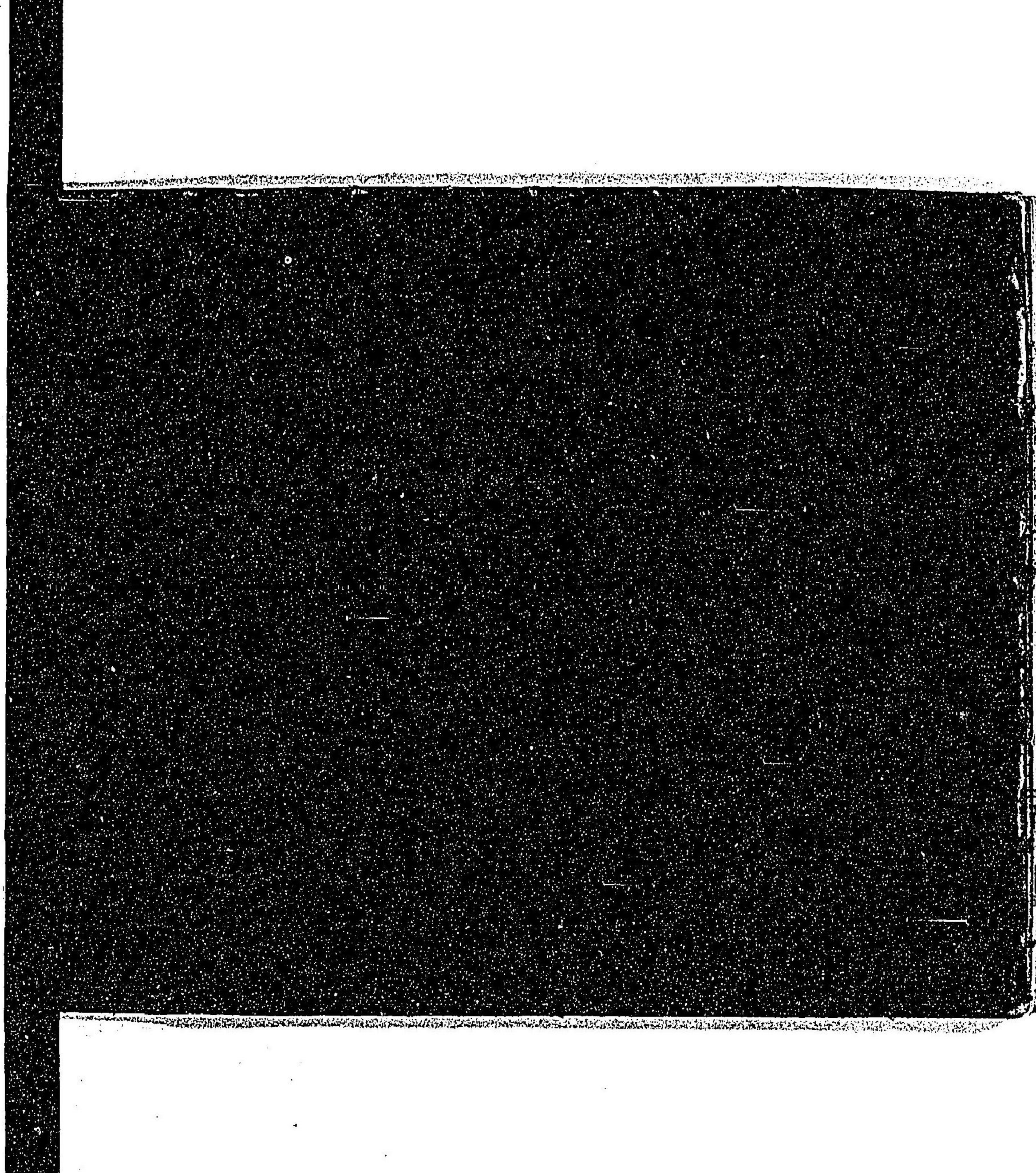
浅草今戸町四十五番地

同 書肆

發兌 星野 松藏

同茅一大區十四小區

通旅籠町十七番地



編者 鍾錫
四聲通考 全

館藏書會育教本日大
函架號
一册 九號 四架 三函
新

特57
34

077636-000-0

特57-34

四声通考

秋山 致義/編

M11.3

DAC-1018

