

教育部教科用書編輯委員會編

初級中學
地理
第一冊

國定中小學教科書七家聯合供應處印行



MG
G634.57
42

教育部教科用書編輯委員會編

初級
中學
地

理

第一冊

國定中小學教科書七家聯合供應處印行



3 2174 0631 7

編輯要旨

一 本書遵照中華民國二十九年教育部公布修訂中學地理課程標準編訂。

二 全書先為鄉土地理，繼為各部地方，末附總論。除鄉土地理得由各省市自編，列為首冊，其餘各冊，每冊適合一學期之用，首冊鄉土地理，每省市各編十課，另訂成本。

三 奉蔣委員長指示，地理教育激發學生良知與愛忱，以養成其保衛祖國之志願，而堅定其對於民族生存發展之自信心。

四 本書取材以民生主義為中心，特別注重國父實業計畫與各種經濟建設計畫之實施。

五 本書材料力求精確新穎，尤注意下列各點：

(一) 使學生明瞭我國地理上之優越性，以啓發其愛國情緒。

(二) 使學生明瞭我國重要資源之蘊藏與開發狀況，以養成其建設志趣。

(三) 使學生充分明瞭邊疆情況，以誘導其開發邊疆之志趣。

(四) 使學生充分明瞭各種經濟建設與國防建設之現況與未來應有之籌畫，以指示國家與個人努力之趨向。

編輯要旨



六、各種統計資料，概根據政府最近所發表之數字，私人著作之來源可靠者亦酌採用之。

七、各部地方與各省市之教材編制，視其情形重要與否，以定詳略。但每一區域之各種特徵，均盡量表明之。

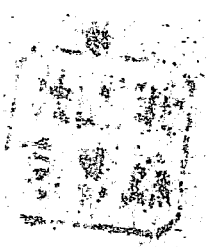
八、每省市各附簡明地圖一幅，詳載課文內所引地名以及山川交通情形，使學生可從地圖研究得悉地理與人生之關係。

九、本書除地圖外，關於課文內加入必要之插圖以增閱讀興趣。

十、本書於課文須加說明處，均於課文後附有簡明注釋，以便參考。

十一、本書每課之後，均附作業，以備學生自習或教師考查之用。

十二、本書試用期間，暫以一年為度，期滿搜集各方意見，再加修訂，以為定本。



編輯經過

本部曾於二十三年度組織教科用書編輯委員會，從事中，小學教科用書之編輯先後特約部外專家若干人分別執筆，各書多數完成，其中一部分並經印行試用。自抗戰軍興，時勢不同，觀感頓異，遂行中止。二十七年中央頒布抗戰建國綱領，又有改編教材之規定，本部復於同年奉 總裁手諭，令即改編中、小學歷史、地理、常識諸科教科書，因即考選編輯人員，改組本會組織，另訂計畫，房續工作。並先後延聘張道藩、許心武二君為本會主任委員，領導工作，暨梁實秋、李清悚二君為本會中、小學教科書編輯組主任，主持編輯。兩年以來，共編成中、小學語文、史地、常識、戰時補充教材十六種，高、初中國文、歷史、地理、公民、教科書十二種，小學國語、歷史、地理、常識、教科書四種，鄉（鎮）中心學校、僑國民學校、民教部、高初級成人班與婦女班課本四種。各種課本之體例、編碼、課數、字數、用詞、行文等皆有統一之規定，每次編輯，概由組主任督同各編輯員，按一定程序工作，編成經主任委員及組主任核定後，呈奉 部長核准印行之。此次所編各種課本，為適應需要，爭取時間起見，成稿比較匆促，或未必能盡符理想，預定以一年為試用期間，期滿再由國立編譯館加以修訂，以後並期每三年或五年修訂一次，務期成爲一完善之課本，竊維學術爲天下之公器，所望海內學

著各級教師，共同努力，加以實驗，隨時函知試用結果及修訂意見，俾資參證，而利改進，則幸甚矣。

本書共計五冊，適於初級中學前二年半之用。係按照二十九年部頒修訂初級中學課程標準編纂而成，參加本書編輯工作之編輯員有張德熙、沈汝佳二君，稿成以後，復先後經黃國憲、胡慶瑜兩先生詳加校訂，爰為修改。本書編輯要旨，另文說明，其工作經過情形，略述梗概如此。

中華民國三十年三月

目次

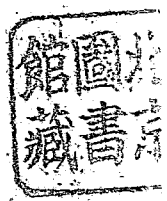
第一講 省區地方誌

第一課	南京市(一)	一
第二課	南京市(二)	五
第三課	江蘇省(一)	一〇
第四課	江蘇省(二)	一四
第五課	江蘇省(三)	一七
第六課	江蘇省(四)	二一
第七課	上海市(一)	二六
第八課	上海市(二)	二九
第九課	浙江省(一)	三四

第十課	浙江省(一)	三九
第十一課	浙江省(三)	四二
第十二課	浙江省(四)	四五
第十三課	安徽省(一)	五二
第十四課	安徽省(二)	五七
第十五課	安徽省(三)	六〇
第十六課	江西省(一)	六五
第十七課	江西省(二)	七〇
第十八課	江西省(三)	七四
第十九課	湖北省(一)	七八
第二十課	湖北省(二)	八二
第二十一課	湖北省(三)	八六
第二十二課	湖北省(四)	九〇

第一講 省區地方誌

第一課 南京市(一)



我國的

首都

南京是我國歷史上六大名都之一。(注一)古名金陵，三國時孫權在
這裏建都，叫做建業，後來歷為東晉、宋、齊、梁、陳、南唐六代的帝都。明初洪武
帝再建為國都，永樂帝遷都到燕京，才和北京相對稱為南京。太平天國定都南京時號為天
京。因此一千多年以來，南京屢次成為全國政治的中心。中華民國建立，國父在這裏就任
臨時大總統職，指定南京為國都。後來國民革命軍統一全國，國民政府即奠都於此，設南京
市，遂確定為中華民國永久的首都。全國最高的黨、政、軍、學術機關如中央黨部、國民政府、軍
事委員會、中央研究院等，都設立在這裏。

位置面積

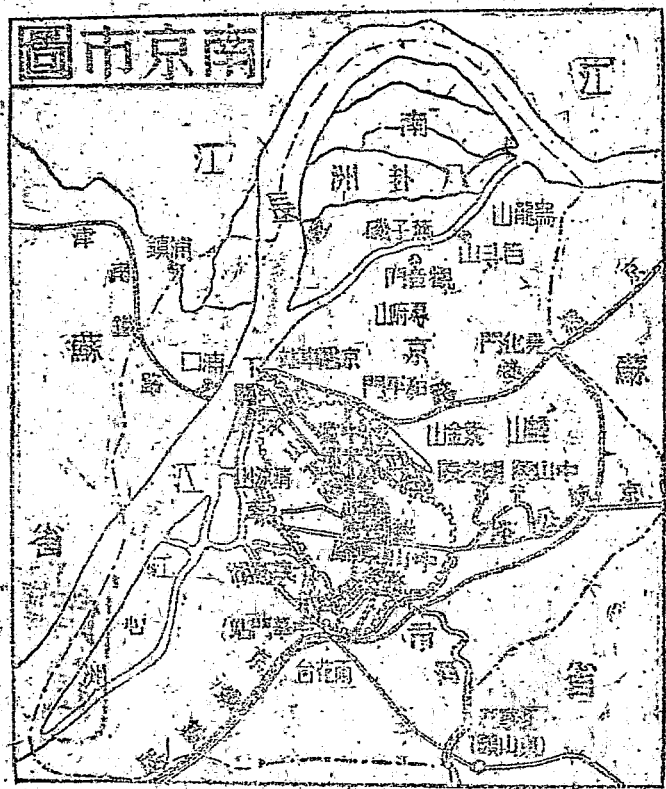
和人口

南京位在長江下游，離海約二百四十公里，是江域東部一大據點，
東去是長江三角洲的平原，和我國第一大都市的上海接近，往北入北

南京市(一)

方大平原，直趨北方兩大中心的北平天津，西行便到沿江各省區，以接心臟腹地的武漢，南下則為浙皖贛等省的丘陵地，逕抵南方惟一大城的廣州，所以南京的位置，處各大都市的中間，縮繫東西，呼應南北，極占地理上的優勢。

市區的範圍，在



江蘇省境內，而大部分在長江右岸左岸僅包括浦口鎮和鄰近地段。全市面積計四百六十六方公里。(注二)城垣高大，依四周的丘陵環繞，周圍約三十四公里，開門十五，十分雄偉，是我國第一大城。國民政府奠都以後，改良市政建設道路氣象一新。全市人口達一百萬人以上。(注三)列全國第五位。

地形和氣候

南京的地勢，山川環繞，很是雄壯。鍾山高出海面四百五十公尺，聳峙城東，可以俯瞰全市，最爲顯目。山有紫紅色的頁岩，每當朝日吐耀，夕陽西下，相映作紫金色，所以又叫紫金山。城南延綿著一片丘陵，谷地寬廣，山坡的傾斜也很緩，雨花臺位居其中。北面的幕府山、烏龍山，雄偉高大，是天然的屏障。西北有長江環抱，平地寬廣，是一片沖積的平原。平原上湖沼川渠，錯綜散布。玄武湖在城的東北，莫愁湖位於城西，頗爲著名。秦淮河穿過了城南，是附近河渠入江的幹道。南京負山帶水，真有「龍蟠虎踞」的形勢。

南京位北緯三十二度，在溫帶區域以內，因冬季有北方的寒風，夏季有東南的季風，一月份的平均溫度爲攝氏二度，七月份爲二十七度，寒暑較差有二十四度之多，雨量夏多冬少，年平均雨量在一千一百公釐左右，還算豐沛。夏秋之間，海上猛烈的颶風上岸，南京因距

海稍遠，颶風吹來，勢力已減，受害尙少。（注四）

（工商業）

南京因國民政府建都而日趨發達，純粹是一個政治都會，工商業的進步尙屬有限。新式工業有機械、鐵器、紡織、印刷等類，規模不大，數量亦少，不過正在萌芽罷了。近郊有中央煉鋼廠，政府出資創辦，可爲新興工業發展的先聲。抗戰軍興，連同其他工廠內遷開工，保存我們工業的基礎。手工業因歷史悠久，技藝精良，寧綢、玄緞、扇和天鵝絨都很著名。商埠在城西北的下關和浦口，舟車往來，十分繁盛；城內商業集中城南一帶，近年也有顯著的發展。商業大半限於當地產銷的貨品，另一部是長江南北兩岸轉運的貨物，算是本市的過境貿易。

注釋

（注一）長安、洛陽、開封、北平、杭州和南京是我國的六大名都。

（注二）南京市面積爲一八六三平方公里，合爲四六六方公里。（根據內政部二十七年五月全國行政區畫及土地面積統計）

（注三）

（注三）南京市二十五年人口爲一〇一九一四八人（根據國民政府統計局三十年中華民族統計圖冊）

(注四) 隨風起於赤道附近太平洋中向西北侵入我國大抵上海頭門間首當其衝閩浙沿海受災最烈本市亦常受影響惟其勢力已衰。

作業

- 一 南京在歷史上何地位怎樣？
- 二 南京的位置怎樣佔優勢？
- 三 略述南京的地形。
- 四 南京的黨夏多於冬對於植物的生育有甚麼影響？
- 五 略述南京上雷聲的大要。

第二課 南京市(二)

交通

水運以長江為幹道，沿江各埠輪船俱在下關停泊，海輪也可終年往來。京滬鐵路以本市為起點東到上海，是首都通達海口的要道。津浦鐵路自天津南來，終於對岸的浦口，浦口和下關間建有火車輪渡。(注一)使長江兩岸的路軌連成一氣，上海、北平間能够聯運通車，首都交通格外便利。京贛鐵路也起自南京，經蕪湖至江西的貴溪，一端與浙贛

鐵路相連，一端和京滬鐵路接軌，完成京郊鐵路的聯運。此外，另有京市鐵路，往來城內，下關之間，也和京贛鐵路銜接。公路建設，更有迅速的發展，以南京為中心，分向四方擴展的幹線，計有七條：

一、京浙閩粵第一線：此線略與海岸線平行，由南京經上海、杭州、福州以達廣州，因逼近海岸，在軍事上可看作東南第一道國防線。

二、京浙閩粵第二線：從南京經宣興、杭州、江山、連城以達廣州，與第一線略平行，惟距海較遠，可為沿海的第二道國防線。

三、京皖贛粵線：自南京、南甯行經蕪湖、壽縣、贛縣以達廣州，是南京、廣東間的第三條聯絡線。

四、京滇線：此線自南京至南昌一段與第三線同，更西經長沙、貴陽以達昆明，這是首都溝通西南最直捷的路線。

五、京川線：由浦口回往合肥、漢口、宜昌，再渡江過恩施入川，為現在京川間的陸運捷徑。

六、京陝甘新線：南京至合肥的一段與京川線同，過合肥後，西北經信陽、固安、蘭州，出星

星峽而達趙北，再西直趨蘇聯國境，實爲西北交通的總幹。

七、京魯線由南京北行，經淮陰、臨沂，以達濟南，更北可達天津、北平，此線溝通北方諸省，功用很大。

以上各線，使南京可以遙制四方，首都的地位，益覺重要。市區有公共汽車行駛，郵電四通八達，航空在戰前有滬蓉、滬平、滬新諸線，都經過市區，機場在明古宮，規模很大，也是一個重要航空站，所以南京不僅是政治中心，而且是交通的樞紐。

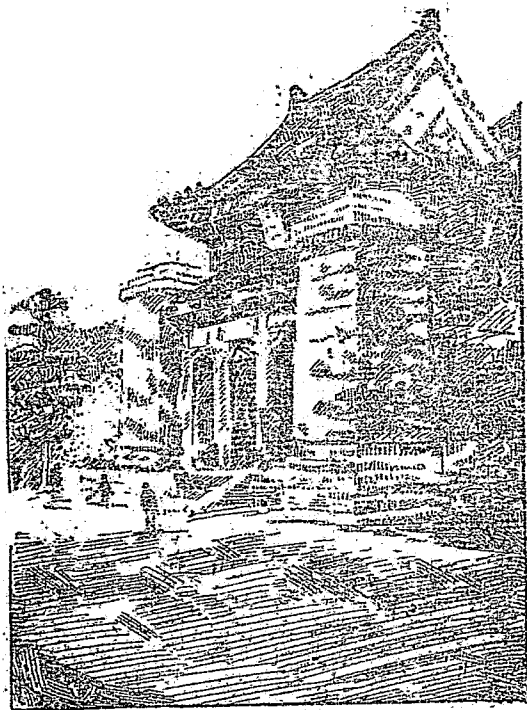
南淠和鐵

路計畫

下關浦口間，江面很狹，長江繞入甘洲，東行成一個大彎，因爲江道窄，水流急，兩岸時常崩陷。故國父計畫擬削去下關，全市移碼頭於紫子洲和南京外廓之間，同時閉塞紫子洲後面的水道，造一泊船場，建設一個工商業總區，於南京和泊船場的中間，浦口將爲長江以北的鐵路終點，並築一海底鐵道，聯絡下關、南京和浦口，乃成一雙聯市。（註二）實業計畫中鐵路以南京爲起點的，有南京、洛陽線，南京、漢口線，南京、韶關線和南京、嘉應線。以南京爲終點的，有東海、南京線和呂四港、南京線。經過南京的，有東方大港、塔城線，東方大港、庫倫線，東方大港、烏里雅蘇臺線等。

名勝古蹟

南京依山臨水，頗多風景勝地。城東鍾山的南麓有中山陵，近旁有明孝陵，都是偉大莊嚴永為民族史上的紀念地。中山陵四周一帶已經闢為



中山陵園，玄武湖一帶闢為五洲公園，風景幽雅，令人留戀。燕子磯直立城北的江邊，狀如飛燕，非常壯麗。附近並有巖山十二洞之勝。此外，南郊的雨花臺，西郊的莫愁湖，城內的明故宮，北極閣，清涼山，都是名勝所在。再如近郊湯山的溫泉，樓霞山的六朝佛像和紅葉，牛首山的杜鵑

花都有盛名。

國防形勢

南京是我國政治的中心，也是全國國防的首腦。附近控制長江三角洲的精華之區，人煙稠密，鐵路通達，粵江、長江、黃河、黑龍江四大流域，公路又遠及邊遠省區，實占國防上的樞紐地位。四郊丘陵環抱，川湖羅列，山岳湖沼的地形兼而有之，處處都是天然的屏障，所以，國父說：「南京有高山，有深水，有平原，而具備三種天工之佳境。」所謂「龍蟠虎踞」軍事上的形勢確是十分完備。

拱衛首都的據點，以鎮江、句容、蕪湖、滁縣為重要，這四地是京滬、京杭、京甬、津浦的鎖鑰，圍繞京郊，可為南京的外衛，鍾山、烏籠山、幕阜山、獅子山錯列江邊，富貴山防守東北，雨花臺控制城南，清涼山保護西路，這些高地建築敵臺，易守難攻，為歷代戰爭所必奪的地方，它們的得失，關係全城的安全，所以形成南京的內衛。

注釋

注一 輪渡分引橋和渡船兩部，引橋分設於下洲浦口兩岸，長二百八十七公尺，用電力升降，渡船名長江號，載重一五五〇噸，工費總數為三百七十八萬五千餘元，十九年三月與二十一年十月完成，是我國重要工程。

南京市(11)

之一

注二 詳見實業計畫第二計畫第三、三兩節

作業

- 一 京滬京漢兩條鐵路對南京的發展有甚麼影響？
- 二 試述自南京出發的幾條公路線，並說明它們的重要性。
- 三 實業計畫要怎樣建設南京和浦口的商埠。
- 四 南京的國防形勢怎樣？

第三課 江蘇省(一)

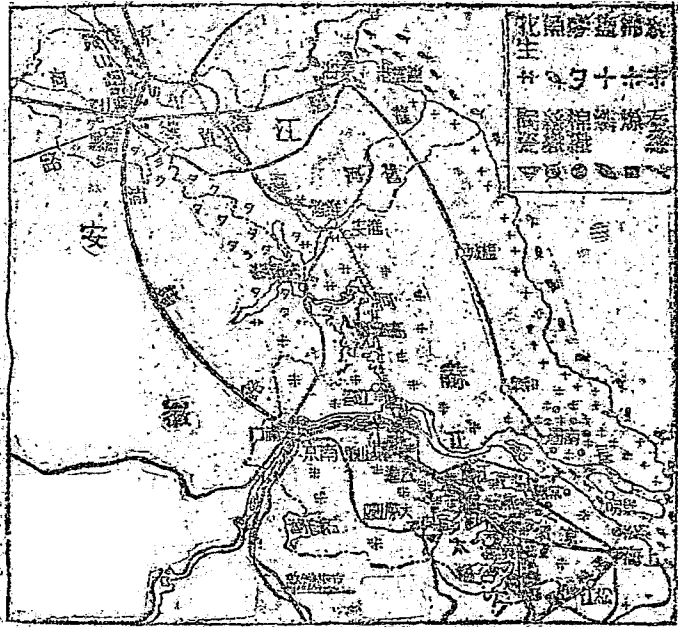
位置面積

和人口

江蘇省因舊時境內有江寧、蘇州二首府，各取它們的首字得名。簡稱蘇省。位置在長江的下游，是我國沿海七省之一。東瀕黃海、東海，北連

山東，西北界河南、西鄰、安徽，南接浙江。全省略帶長方形，由西北斜向東南。地方行政分六十縣一市，省會在鎮江。面積約十萬餘方公里。(注二)稍大於浙江。人口有三千六百多萬。

(注二)在全國各省中居第三位，分布以東南部為稠密，西北部較稀疏，平均密度每方公里



江 蘇 省

達三百人以上，列全國的第一位。我國的政治、金融、工商業的中心都在江蘇，地位非常重要。

地形 江蘇地勢低平，

為全國第一，是長江、淮河、黃河的沖積平原。以黃河舊道和長江的分隔，全省可分為三部：北部是黃河的沖積地，氣候比較乾燥，泰山餘脈從山東穿入，地勢稍高，但大都不出二百公尺；此區風土人情，都和黃河流域相類似。中部稱為江淮平原，為稻、麥、棉、鹽產區，地勢最低，常患水災。南部為江南平原，

以太湖與浙省分界，境內河渠交錯，物產富饒，交通便利，乃全國最富庶的區域。省境西南部稍有丘陵，茅山山脈有四百公尺的高峯，此外偶見一丘一陵，俱屬卑小孤阜，僅足爲平原的點綴，供遊人眺覽罷了。江蘇海岸線長七百四十公里，沙灘很多，而曲折太少，因此缺乏良好的港口。長江的淤沙，逐年堆積，海岸有向外展拓的形勢，崇明島由沙洲變爲大島，就是淤沙堆積的結果。

長江橫貫省境，南部東流入海，是本省第一大川，主要的支流有秦淮河、滁河、婁江、吳淞江、黃浦江等。太湖周圍人工運渠，特別發達，灌溉而外，航運極便。長江和淮河平行，以運河互相聯絡，同爲本省的重要水道。淮河下游，過去曾被黃河所奪，（注三）河牀逐漸淤積，水流不暢，等到黃河北遷，淮河亦無法通行，結果乃由洪澤高郵等湖南流入江，偶而水漲，輒氾濫於皖北和蘇北一帶。導淮工程，以一支從湖入江，另一支利用黃河舊槽，疏淮入海。（注四）抗戰以後，日軍炸壞黃河南隄，黃河又奪道入淮，沿途氾濫，災情嚴重。

氣候

本省氣候，南北頗有不同，大概言之，東南部比較溫暖，多雨，西北部比較寒冷乾燥，全省氣溫的分布略和緯度平行，一月份北部平均爲攝氏一度左右，中部爲三度，在

外，南部近四度，七月份北部爲二十五度，南部爲二十七度，全年雨量由東南向西北遞減，長江以南約一千公釐，淮河一帶約八百公釐，最北的地方不到六百公釐，降雨時期以夏季爲多，冬季較少，至於風向，春夏多東南風，秋冬多西北風，梅雨（注五）和颱風的影響，不能到淮河以北。一暮春三月，江南草長，雜花生樹，羣鶯亂飛，這可代表江南氣候的特色。一朔風怒號，黃塵萬丈，這可代表淮北氣候的特色。

注釋

注一 江蘇省面積爲四三,五七〇,三平方公里，合舊六〇八,九三六方公里（根據內政部二十七年五月全國行政

區畫及土地面積統計）。

注二 江蘇二十五年人口爲三六,四六九,三二一人（根據內政部三十年十二月戶口統計）。

注三 元代黃河奪淮入海，河牀淤積，水流不暢，至明代數年間黃河又改道北向，由此淮河經由洪澤湖匯入海。

除諸湖注入長江，大水時期，每經宣洩，因常氾濫釀成巨災。

注四 淮河每釀巨災，影響國計民生，不小，經委員會擬定疏導，一支由湖入江，一支利用疏濬，河邊堤在仍留廣

河故道，由塗子口入海，初步工程已於民國二十五年完成。

注五 梅雨是六、七月間的長期降雨，此時正當黃梅成熟的時候，故名梅雨，此雨盛見於長江下游，其原因爲此種

長江流域低氣壓甚多，同時北太平洋上強大的高氣壓妨其東進，低氣壓停滯不動，遂致長期降雨。

作業

- 一 江蘇省的地形可分幾部，分別說明一下。
- 二 長江、淮河都是本省的主要水道，含有甚麼影響？
- 三 淮河南北的水道分布，怎樣不同？
- 四 江蘇省的雨量怎樣分布？
- 五 說明江蘇南北氣候的特徵。

第四課 江蘇省(二)

農業

江蘇雖是一個較小的省區，但有優越的自然環境，農業發達，物產豐富，耕地面積達八千餘萬畝。(注一)居全國的第五位，但以全省面積來計算，耕地約占百分之五十以上，在各省中確屬罕見。有許多種的農產，如稻米、蠶絲、棉花、小麥、大豆、花生、甘薯等，都占全國的重要地位。

本省的氣候，南北不同，農作物的分布也因地而異。長江南北，雨量豐沛，土質不易透水。

糯米爲主要的產物。江南的太湖流域和江北的裏下河一帶是著名的產米區。無錫與江都（揚州）的仙女廟遂成大江南北著名的米市。全省每年產量在一萬萬市擔以上。（注二）僅次於廣東。湖南近因四川的產量增加，所以江蘇便退居全國的第四位了。棉花多分佈於長江江口及兩淮鹽墾區內。這一帶砂壤疏鬆，適宜培植，年產約有三百萬市擔。（注三）占全國棉花總產量的五分之一以上。在各省間列第二位。南通、無錫是棉花的兩大集散中心。大豆最多，全省年產二千六百萬市擔。（注四）占中部地方第一位。小麥、大麥以范公隄以西洪澤湖沿岸與蕭縣附近爲主要產地。全省大麥計產二萬六千萬市擔，小麥計產五萬三千萬市擔。（注五）都可稱雄全國。花生大都集中洪澤湖沿岸，蕭縣一帶亦有之。大致和重要的麥產區吻合，產量列全國第二位。（注六）甘薯、高粱、玉米適宜於雨量稀少的區域。淮河以北比較重要，甘薯產量近四千萬市擔，高粱、玉米都在一千萬市擔以上。（注七）這很顯明的表示了北地風光。蠶絲盛產於太湖沿岸。這一帶氣候溫和，土質適宜，桑園滿布，農家視爲主要的副產。所產之絲，品質優良，年有大宗行銷到國外，在對外貿易上占重要地位，爲本省一大富源。

水產業

本省東臨海濱，島嶼棋布，內地河川湖泊又多，所以水產業特別發達。松江的鱸魚，無錫的銀魚，泰縣江都的蝦，更是馳名。長江口外的呂泗港，馬鞍山，寧海和北部的蒙海，漁舟，蟻聚，是近海漁業的中心。國父實業計畫也規定開闢新洋港，呂四港為我國的漁港。（注八）海鹽本省也有大量出產，海濱各地，鹽場滿布，每年產量達八百萬市擔以上。（注九）約占全國百分之二十，居第一位。江北所產通稱為淮鹽，淮河以北多用日曬，以南俱蒙用煎煮的方法。淮河口的陳家港，淮陰的西鹽，儀徵的十二圩，是淮鹽的三大集散地。

礦業

江蘇的礦產有金，屬，礦，更，少，已，開，採，的，有，銅，山，賈，汪，和，蘆，縣，白，土，寨，的，煤，礦，東，海，錦，屏，山，的，錳，礦，宜，興，的，陶，土，句，容，龍，潭，的，石，灰，石，銅，山，利，國，驛，江，寧，鳳，凰，山，的，鐵，礦，等。此外東海的燐，礦，太湖的花，崗，石，等，也，較，有，名。

灌溉

注一 江蘇總面積為八五、三九六、〇〇〇市畝，次於四川，河北，山東，河南，全國，為，一，三，九，七，六，五，三，五，〇市畝。

（根據國民政府統計局三十年二月十年學年統計圖表）

注二

江蘇二十六年稻產一、一五、三六四、〇〇〇市擔（根據同上）國民政府統計局。

注三 本省棉產二十六年爲三〇七七、〇〇〇市畝（根據同注一）戰時無統計。

注四 本省大豆二十六年產二五九六八〇〇市畝（根據同注一）戰時無統計。

注五 本省小麥二十六年產五三六〇五、〇〇〇市畝（根據同注一）戰時無統計。

注六 本省花生二十六年產七、三六九、〇〇〇市畝（根據同注一）戰時無統計。

注七 本省甘蔗二十六年產三八、七四二、〇〇〇市畝（高粱爲一、二二八、〇〇〇市畝）（根據同注一）戰時無統計。

注八 詳見實業計畫第三計畫第四部。

注九 離二十六年爲八、三三八、〇九一市畝（江蘇爲三、九六九、一五市畝）（根據同注一）戰時無統計。

附錄

一 江蘇省棉產區在全國有重要地位的高產棉區。

二 江蘇省北部的農產分布情形有甚大不同。

三 江蘇省的漁業別產物名字。

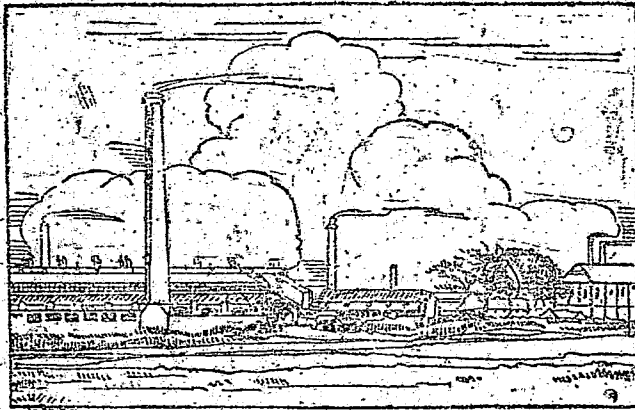
四 江蘇省食鹽以海鹽地方最集數地產量在國內的地位怎樣。

第五編 江蘇省(三)

五 江蘇省(三)

工業

新式工業以紡織、繅絲爲最盛，機械、麵粉、化學日用品等次之，大都集中



無錫工業

於長江三角洲這一區原料豐富，交通便利，且人口稠密，易選精良的技工。無錫的紡織、繅絲、麵粉等廠，規模宏大，有「小上海」之稱。南通以棉紡業見著，吳縣（蘇州）以絲綢業馳名，其餘武進（常州）、鎮江、江陰等地的工業，也相當發展。手工業如宜興的陶器，嘉定的竹刻，武進的梳篦，江都的漆器，吳縣的刺繡雕刻，皆享盛名。商業以鎮江、南通、連雲港爲中心，吳縣、無錫、銅山等地市場也很繁盛。絲、棉、鹽、麥爲輸出的大宗，茶、糖、木材、五金、煤、煤油、洋貨等是主要的輸入商品。

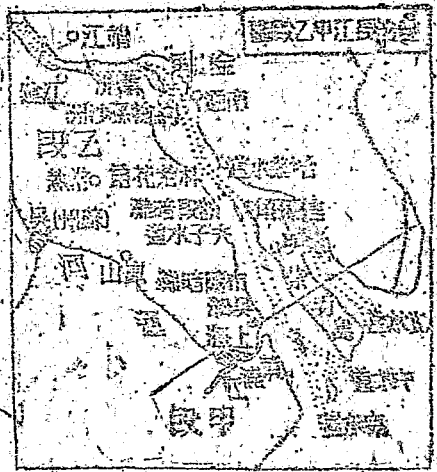
交通

江蘇地屬平原，交通方便。境內已成的鐵路有六，京滬鐵路從南京到上海，完全經過

江南富庶的區域對這一帶經濟的發展，功用甚大。隴海鐵路起自東海的墟溝，西經銅山入河南，陝西，甘肅的蘭州，墟溝至陝西，寶雞一段，業已通車。京滬隴海南北相對，差不多遠遠的平行，是本省橫互東西的兩大幹線。京贛、滬杭甬兩路起自京滬路的兩端，南向通達安徽、江西、浙江諸省。津浦鐵路自山東入省境，經銅山和隴海鐵路相交，南過安徽，以南京對岸的浦口為終點，支線從柳泉至賈汪，專為運煤之用。蘇嘉鐵路聯絡於京滬與滬杭甬二路的中間，從吳縣達浙江的嘉興，京杭間的鐵路運輸，可以避免來自海上的威脅，這在軍事上實有重大的意義。公路可為鐵路的營養線，本省因地勢平坦，發展極快，江南尤密於江北，主要的幹線有南京、上海、杭州、南京、宜興、至杭州、南京、六合、淮陰、至山東的臨沂、浦口、江浦、至安徽的合肥、南京、至蕪湖等路，為由首都通達各省公路幹線的首段。海鄭路自連雲港西經銅山、至河南的鄭縣（鄭州）也是北部東西聯絡的幹道。此外支線尤多。（注一）交錯縱橫，遍達省境，總計全省公路共長五千四百餘公里，居全國的第六位。（注二）

水運可分為沿海航運和內河航運二種。沿海航運以上海至連雲港為本省重要的航線，上海是沿海及外洋航路的中心，連雲港乃江蘇惟一的良港。內河航運，四通八達，長江、甯

然是水運的幹道，不特四季暢通，海輪也可往來無阻，沿江的吳淞、南通、鎮江等埠，輪船均可停泊，由江陰至黃浦江口的長江水道最不規則，國父特定有整治的計畫。（注三）黃浦江

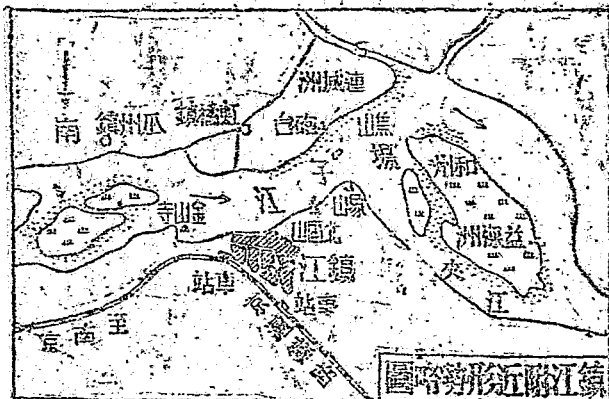


內海輪可以直達上海，上海以南可通小輪，他如吳淞江、太湖、婁江等也有小輪的航線。總之，大江以南，漢江分岐，素稱水鄉，吳縣可為這一區航業的中心，小輪東通上海，西通無錫，南通吳興（湖州），民船往來更便，隨處可以相通。江蘇是全國水運最便捷的一省，江南又為本省航業最發達的一區。江北水運比較困難，運河是本省南北交通的要道，從江都到宿遷間已築有新式船閘，通行小輪，北段可以利

用民船。從淮陰東面分支，東面的運鹽河，經東海出臨洪口，西沿張福運河溯洪澤湖以達淮
河，的幹流，都有水運的便利。此外通揚運河與申場河也可通航小輪。

注釋

主要城市



本省因工商業繁盛，人口集中，特別顯著，故城市亦較他省為發達。鎮江是本省省會，處京滬鐵路西段，為長江與運河的交點，從前商業很盛，自海運興起，津浦、滬海通車以後，貿易的範圍日形狹小，同時，江流逐漸的傾向左岸，南岸淤沙日積，不便停輪，所以，國父有改造鎮江商埠的計畫。(注一)繁盛的商業區在西門大街及沿江一帶，裏下河一帶的商業以此為出入口，人口二十萬。(注二)

武進居運河和京滬鐵路的衝要，米、絲產量豐盛，工業也很發達，江、淮豆麥和長江下游的木材，都以這裏為集散市場。

無錫據京滬鐵路的中心，緊接運河、太湖，交通便利，工商繁盛，工業以紡織、繅絲、碾米、麵粉為最發達，亦江南著名的米市，人口有二十七萬。(注三)

吳縣位於運河、吳淞江的會合口，京滬蘇嘉三鐵路交接於此，夙以繁華稱於全國，所謂「上看天堂，下有蘇杭」是也。人口近四十萬，爲本省第一大城。（註四）附近的絲米，以此地爲集散市場。

南通舊名通州，在長江以北，通揚運河之東，據米、棉、魚、鹽產地的中心，因所產棉、實、優良，故紡織廠林立，實爲江北唯一的實業區，可和江南的無錫媲美。又以市政完善，教育發達，曾有一「模範縣」之稱。城西的天生港爲一外港，吸收江北沿海各地的商業，市面繁盛。

江都在運河沿岸，和鎮江隔江遙望，人口十三萬。（註五）從前爲淮鹽的中心，市場以繁華著名，近因淮南鹽產減少，運河航業衰落，市況已經大不如前了。城東的仙女廟，米市很盛。西南的儀徵十二圩，是以前鹽運的集散地。

淮陰就是清江浦，當淮、運航線的交接點，蘇、魯陸道的衝途，舊時兩淮的貨物，江南的漕船，北來的車馬，都集於此。自津浦通車，和江都同趨衰落，西北的西壩仍爲淮北鹽的集散地。銅山位於本省西北角上，有津浦、隴海二鐵路交會於此，人口十六萬。（註六）商業繁盛，集散品以雜糧爲多。

連雲市是新闢的商港，沿岸水量頗深，倘若外築防波堤，港內便安若堂奧，實為本省第一大良港。隨海鐵路東展到此，將來改良交通，廣大地區的物產，從此吞吐，商業的發展，當可在青島之上，故國父實業計畫定此為三等海港。

名勝古蹟

無錫、吳縣、太湖的北岸，附近又多小丘，風景秀麗，極多名勝，如無錫的惠山、梅園、萬頃堂、蠡頭渚、吳縣的虎丘、天平、鄧尉、寒山寺以及留園、西園，都是遊覽佳地。惠山有惠泉，甘美無比，可以釀酒；留園亭臺幽雅，花木珍奇，遠近馳名。宜興的城南，有漚江、天目山，剩餘脈，巖洞幽邃，曲徑可通，善卷、庚桑兩洞，尤為著名。江都的小金山、平山堂也多山水之勝，每逢春秋佳日，遊人很多，平山堂是宋朝歐陽修所建，古蹟猶存。

國防形勢

本省據長江下游，當海疆的衝途，在國防形勢上占重要地位。吳淞江為江防第一道門戶，自此溯江而上，江面狹闊，至江陰、靖江間，江面東窄到二公里，且有低矮的黃山時立於兩岸，是江防第二道門戶。再上至鎮江、南京間，有寧鎮山脈沿江排列，鎮江的焦山、象山尤為險要，可和南京的烏龍山、獅子山等，分為江防第三、四道門戶。連雲港、海州，又有鐵路直趨內地，設立礮位，拱衛省境，也是海防的重鎮。

由當四省的關鍵，崗巒環合，便於防守，為北部軍事的據點，自古就是兵家必爭的地方。松江、宜興、柘、浙省入蘇的要衝，屏蔽京滬，控制嘉湖，是南境的門戶。

注釋

注一 在瓜洲開鑿新水道，更於南北岸建設新都市，造船塢於揚州，復築鹽湖高下的火車渡頭（詳見鹽業計畫第二計畫第三部建設內河商埠）。

注二 鎮江城市人口為二〇四、七三三人（根據江蘇土地局民國二十五年六月調查報告）全縣二十五年人口為六〇七、三七八人（根據內政部三十年十二月戶口統計）。

注三 無錫城市人口為二七二、三〇九人，全縣二十五年人口為一、一九九、六九六人（根據同注二）。

注四 興縣城市人口為三八九、七九七人，全縣二十五年人口為一、〇四、三〇九人（根據同注二）。

注五 江都城市人口為一三七、七三五人，全縣二十五年人口為一、三九七、九七〇人（根據同注二）。

注六 銅山城市人口為一六〇、〇一三人，全縣二十五年人口為一、〇九九、二九六人（根據同注二）。

附錄

一 江蘇省主要的工業都市有幾處，每處以甚麼工業見長？

二 鎮江為甚麼不及過去繁榮？

六 江蘇省（四）

三 試就沿江沿海，沿運河的重要都市，列表分類，並加說明。

四 吳縣，宜興，有甚麼名勝？

五 略述江蘇省江防的大要。

第七課 上海市(一)

位置優良

上海別名申江，又名滬江，簡稱曰滬，位在長江口第一大支流黃浦江的沿岸。黃浦江先和吳淞江會合，而後入長江出海，上海全區即位於這三

江會口，港灣優良，永固深闊，海洋大輪，可以出入無阻。

上海處北緯三十二度十一分，東經一百二十一度二十五分，適當我國海岸的中點。因得海風之惠，氣候帶海洋性，溫和濕潤，全年雨量超過一千一百公釐，七月份平均溫度為攝氏二十八度，一月份平均溫度為三·三度，夏不酷熱，冬不嚴寒。

腹地富饒

上海附近是一片沖積平原，物產豐盛。長江流域面積達一百七十三萬方公里，全部是它的腹地。上海既得優良的位置，又擁有這樣廣大的腹

地且有水陸空交通自市
 區深入內地貨物運輸極
 為方便工商業均為全國
 之冠故有經濟首都之稱。
 上海不僅為全國經濟的
 重心就是世界上也列為
 十大都市之一。(注一)

面積和

自民國

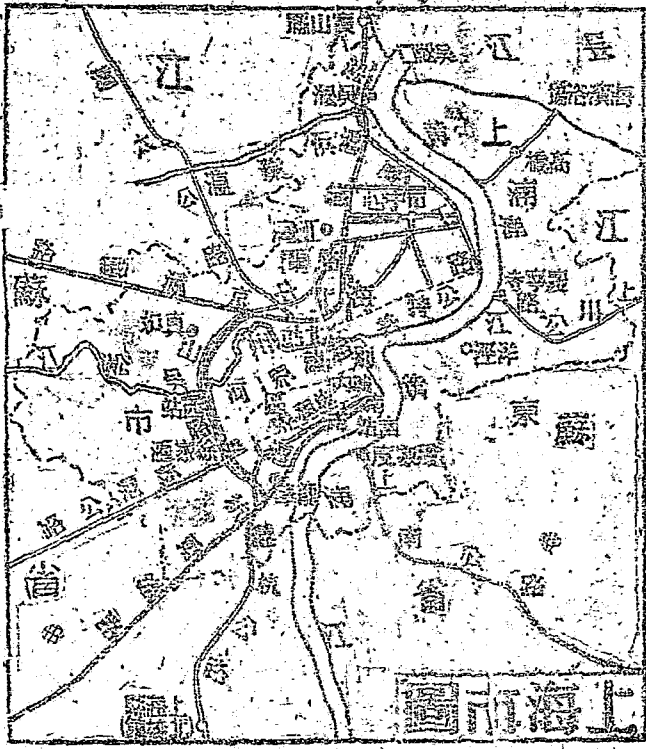
人口

二十年決定

大上海市計畫全境面積
 計有八百九十三方公里

(注二)東西狹而南北長

分布廣浦江兩岸直至長江之南西岸約為東岸的三倍人口總數三百七十餘萬(注三)居



七 上海市(一)

二七

全國各都市的第一位，占世界十大都市的第五位。(注四)外僑居留本市的，達五十餘國，六萬三千餘人，其中以日人爲最多，蘇聯、英、美、法次之。

工商業

上海工業的發達，全國列爲第一，全市工廠有二千餘家，工人約三十二萬，占全國工人總數四分之一以上，舉凡紡織、麵粉、絲織、紙煙、火柴、肥皂、玻璃、藥品、印刷、搪瓷、針織、造船等業莫不俱備。(注五)尤以紡織業爲最盛。上海紗廠以日人經營的爲多，反超過國人經營的紗廠。閩北一帶的工廠林立，「一二八」「八一三」日軍侵滬，損失很大。抗戰期間，一部分工廠得政府的資助，已內遷開工了。

商業對於上海比工業更爲重要。自開埠以來，剛及百年，已成爲國內外貿易的中心。對外貿易約占全國總額二分之一，進口貨以棉、麥、糖、煤、油、米、機器、化學用品、菸葉、煤爲大宗，出口貨以生絲、茶、植物油、蛋和蛋製品爲主要。

注釋

注一 紐約、倫敦、巴黎、柏林、羅馬、漢堡、莫斯科、芝加哥、東京和上海稱世界十大都市。

注二 上海市面積爲三、五七三平方公里，以方公里計之，得八九三平方公里。(根據內政部二十七年五月全國行政

區發及土地面積統計)

注三 上海二十五年人口爲三,七二六,七五七人,外僑未計入(根據內政部三十年十二月戶口統計)

注四 上海人口次於倫敦、紐約、東京、柏林,而居第五位。

注五 機器、電氣、化學等工業與國防關係十分重大,上海也有很好的發展,中央機器製造廠規模宏大,資本雄厚,爲全國最大的一所,即設在上海。全國製糖工廠十二家,上海已占其五,其他製鹼、製氫、酒精、硫酸、鉍等工業亦多集中於本市。

作業

- 一 上海的發展有甚麼地理上的原因?
- 二 爲甚麼上海商業特別發達?
- 三 上海在我國和世界上的地位怎樣?
- 四 上海的工業狀況怎樣?工業原料取給於江蘇的是甚麼?

第八課 上海市(二)

交通

交通對上海的繁榮,有很大的助力,水上交通,以上海爲江海輪交接之點。

八、上海市(二)

內河航行，以長江為主，黃浦江、吳淞江及其他支流爲副，聯絡腹地，遠及中部各省。沿海航行，以上海爲中心，北至天津、大連、南及香港、澳門，外洋航線，東經日本、達美洲，南經南洋、遠澳洲，西經印度、過蘇彝士、運河、達歐洲。鐵路有京滬、滬杭、甬和淞滬三線，以開北的北站爲接軌的總站。公路較長的幹線有京滬路、滬桂路。(註二)短距離的公路很多，分達寶山、松江、南匯、川沙等地。我國民用航空，以上海爲起點者，計有滬新、滬蓉、滬平、滬粵等線。電信事業，非常發達。陸上電線，遍及全國，海底電線，通至青島、煙臺、廈門、福州、長崎、馬尼刺等地。真茹國際無線電臺。(註三)和國外直接傳達消息。市內馬路，更是四通八達，交通便捷，消息靈通，所以上海不獨是我國水陸空交通的總匯，並且是亞東交通的中心。

市區稱

特區

上海市原設在上海縣範圍之內，以後市區擴大，把縣治南移，縣府設在閘行、龍華之間。上海市可分二部：一爲市區，一爲特區，即租界。市區包有

吳淞、江灣、開北、南市、龍華、浦東等地，散布租界四周，前以不平等條約關係，繁華不如租界，所以民國二十年，上海市政府有大上海市的計畫，以江灣一帶爲「市中心區」，積極建設，遷置市政府各機關於此，並以吳淞爲海輪碼頭，蘆藻濱爲內河輪船碼頭，真茹爲陸路運輸的

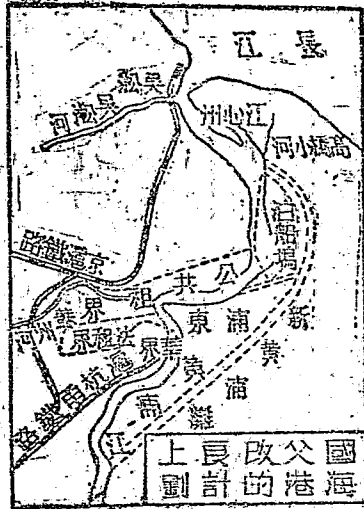
總站「市中心」是控制交通的樞紐道路向四方發展連接商港車站等使水陸得有系統的聯運。如此，工商業可有盡量發展的機會，使之成爲大上海的經濟中心，假以時日，計畫不難實現。至分區計畫，有行政區、工業區、碼頭區、商業區和住宅區等，規模都很完備。

租界的設立，始於南京條約（卷三）有公共租界與法租界，面積約近三十三方公里，公共租界又稱第一特區，統治權大部分落在英美，日三國人的手中，法租界又稱第二特區，歸法人統治。日本軍閥野心勃勃，乃乘機在虹口地方建築海陸軍營房，以租界作經濟、軍事侵略的根據地。「一二八」「八一三」日軍侵犯，就是利用公共租界來進攻閘北，而我軍卻不能越租界一步，這種背理的事實，都是過去受不平等條約束縛所造成的。今日法人屈服在日人勢力之下，而英美爲我國的盟邦，已同時與我國訂立平等新約，廢除特權，將來抗戰勝利，上海租界自可完全收回。

國父改造上海

海港的計畫

上海已成爲全國的最大商港，然因長江和黃浦江的沙泥填塞，航路實爲上海發展的大障礙，所以國父有改造上海港的計畫。他主張把長江入海的三水道閉塞，南北二道，祇留中水道，收窄河口，使水流的速力增加，泥沙



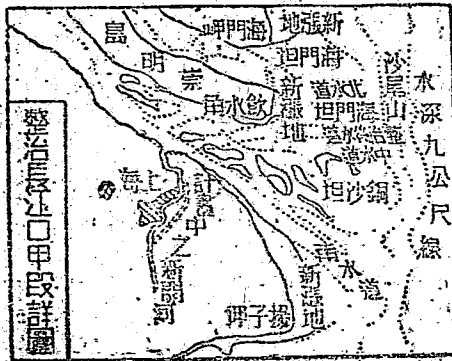
爲一個條件具備的世界良港。(注四)

國防要塞

上海是長江的門戶，站在國防的最前線，鐵路谷達京、杭，財富冠於全國，有這

兩個優越的條件，所以國防地位很爲重要。市區東北的吳淞，帶江鄰海，形勢險要，不但是我國經濟重心上海的保障，且爲長江全流的鎖鑰，在整個江防、海防的地位上，實具有

不致於淤積，再在黃浦江右岸的彎曲處，另闢一條新河，貫注浦東，復引上海，無開水道水力，冲刷河牀，使保持十二、二公尺的深度，新河和舊河的中間，作爲住宅的中心，填塞舊河，浦江，以爲商場之用，這樣，上海才能成



一、鑿全身之勢。此處設有礮臺，和崇明島的崇實沙礮臺對峙，是江防的第一道門戶。高橋在吳淞的對岸，突入江中，爲蕩浦江的門戶，和吳淞、崇明互成犄角之勢，將來建設海防，這三地必須興築礮臺，使成堅固不拔的要塞。崇明沙質較堅，地勢坦平，可以建爲空軍的根據地，配合作戰，聯絡防守，敵艦便沒有活動餘地了。

注釋

注一 蕩桂公路從上海向西南經浙江的乍浦、杭州、江西的吉安、湖南的衡陽到廣西。京滬路是京浙閩粵第一鐵路的首段。

注二 真茹國際無線電臺於「八一三」之役被毀。

注三 南京條約是在清道光二十三年（公元一八四二年）因鴉片戰役失敗和英國訂的條約。上海開埠，就在此時。

注四 詳見實業計畫第二計畫第一、二部。

作業

- 一 說出上海的水陸交通情況。
- 二 上海市政府怎樣經營市中心區？
- 八 上海市（二）

三 上海租界過去爲甚麼特別發展？抗戰勝利以後將要怎樣？

四 長江口應怎樣整治和上海的改造有甚麼關係？

第九課 浙江省（一）

位置面積

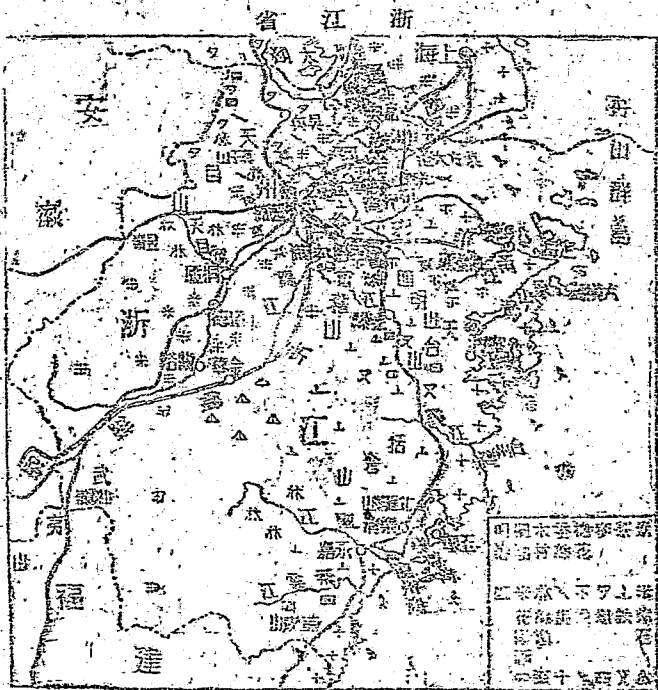
和人口

浙江省因省內的錢塘江，舊名浙江而得名，簡稱浙省。又因古代爲越國之地，別名越省。位在江蘇之南，東臨東海，南界福建，西北連安徽，西南一角和江西爲鄰，南北略長於東西。地方行政分七十五縣一市，省會在杭州市。全省面積祇有十萬多平方公里。（注一）是全國最小的行省；但是人口繁多，超過二千萬。（注二）平均每方公里約二百零九人，和各省人口密度比較，居第五位。全省物產豐盛，也占著全國經濟上的重要地位。

地形

浙江地形平原少而丘陵多和江蘇適成相反。廣大平原在省境北部的杭州灣兩岸及太湖周圍，與江南平原一片相連。地理上的景象，完全和江蘇的江南相似，人煙稠密，物產豐盛，浙江精華，大多在此。此外，還有沿海平原及江河兩岸的局部平原，散布在丘

陵的中間，寬狹不同，範圍殊小。丘陵地約占全省面積三分之二以上，分布在浙南和浙西，除了少數高峯，高度都在一千公尺以下。這廣大的丘陵被許多河谷縱橫分割，零星散布，不見完整。西南境的仙霞嶺由福建江西間的武夷山脈伸展而來，為三省天然疆界。括蒼、天台、四明、會稽諸山蜿蜒於東部，北雁蕩山是括蒼的一峯，拔海一千零四十公尺，奇秀峻峭，富於風景。南雁蕩山位置靠近浙閩的邊境，也是浙東名山。天目山（一千五百四十七公尺）嶺是



是浙江與安徽的界嶺，東北的支脈有莫干山，爲有名的避暑地。

浙江河流衆多，以錢塘江爲

最大，有微港、衢港、菱港三源，東北

注入杭州灣，支流頗多，以桐溪、浦

陽江爲著名，江口成喇叭形，常有

海潮侵入，所以兩岸築有堅固的

堤防。自此向南，曹娥江、甬江、靈江、

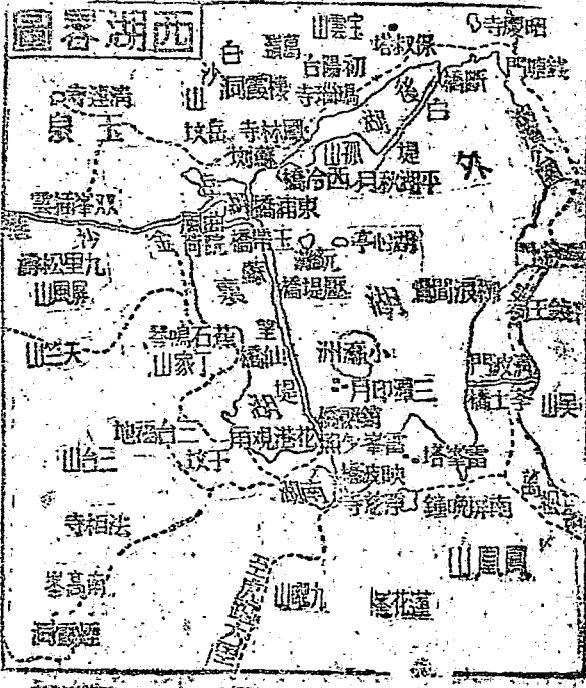
甌江、飛雲江，都是獨流入海，中以

甌江較大，橫貫本省南部，流歸

州灣。北部平原地勢平坦，細小的

川渠甚多，大半匯入太湖。運河自江蘇入境，通達杭州，是人工作成的南北聯絡線。（運）

泊有太湖和西湖。太湖位江、浙邊境，沿岸肥沃，物產最富；西湖風景秀麗，馳名世界。



海岸地形以甬江口爲分界，其北爲沖積海岸，少曲折，祇乍浦、澉浦間，水深港闊，國父擬建設東方大港於此；甬江以南沿海多爲岩岸，港灣紛紜，外障島嶼，象山港、三門灣、台州灣、温州灣等，便於停泊船隻，都稱良港。

氣候

浙江的氣候，因位在海濱，具有海洋性。冬季氣溫，北部和蘇南相近，杭州一月份平均溫度爲攝氏四·三度，和上海差不多，省境東南則達攝氏十度左右，毫無嚴寒氣象。溫州顧名思義，就知其氣候溫和了。夏季七月份溫度多在攝氏二十九度左右，沿海和高山地帶，較爲涼爽。定海的普陀山，省境西北的莫干山，遂成避暑勝地。雨量的分布，和地形大有關係，本省中部山地雨量很多，每年雨量達一千六百公釐以上，向北逐漸減少，北部的太湖流域，不過一千二百公釐左右。東北部沿海一帶，因風向和海岸平行，下雨機會較少，所以寧波一帶的雨量，反不及杭州、金華一帶多。每年自六月中旬至七月中旬爲梅雨時期，滿天皆雲，每日陰雨，空氣潮濕，極不舒暢。所謂「煙雨樓臺」，遂成本省北部一帶的特有美景。九月間颶風自海上侵入，狂風暴雨，造成一年中第二次多雨節季。濱海之區，常受災害。（註四）冬季空氣比較潤濕，冬雨所占的百分率也很大，這亦是本省雨量和其他地方不同之點。

注釋

注一 浙江面積爲四一六一四八方市里，合爲一〇四〇三七方公里（根據內政部全國行政區畫及土地面積

統計）

注二 全省二十九年人口爲二一七七六二四五人（根據內政部三十年十二月戶口統計）戰前爲二一三三〇

七四九人（根據內政部二十七年五月戶口統計）

注三 外人稱大運河爲萬里長城，海塘，四川灌縣的都江堰，自甬井和鹽井爲我國五大工程，本省人工的甬道，運

（一）自杭州對岸的西興，經紹興與曹娥江接餘姚江而通鄞縣。（二）自永嘉經瑞安到平陽。

注四 民國十年八月及十二年八月颱風在溫台等地登陸，損失甚大。

作業

一 浙江人口甚盛地方最密？

二 略述浙江地形的大要。

三 爲甚麼錢塘江在浙江特別重要？

四 浙江海岸地形怎樣分類？寫出重要港灣的名稱。

五 浙江的氣候怎樣？

第十課 浙江省(二)

農業

本省因南北自然環境不同，農產種類也有顯著的差別，北部和江蘇相仿，南部與福建類似。全省耕地面積約有四千萬畝。(註一)不到江蘇的半數，約占全省面積百分之二十六，因大塊丘陵地不適宜於耕種，農地的比例比較要小，但是北面的平原區域景象完全和蘇南相同，所以浙江仍不失為全國一個富庶之區。

著名的農產有米、麥、棉、豆類、菸葉、甘薯、油菜、蠶絲、蔴種。米的分布幾遍全省，山地築有梯田種稻，用水灌溉。北部大平原和沿海平原、江河谷地，更有大量米的出產，嘉興是平原中的富產區，鹽鹼乃丘陵中的主要產地。抗戰以前，每年全省產量達九千餘萬市擔，次於江蘇，但還不足以自給，須賴江蘇、安徽、江西及外洋接濟。湖鹽、硃石、鹵鹼、永嘉(温州)為本省四大米市。戰時因受敵入擾害，農產品銳減，全年稻產量僅五千餘萬市擔。(註二)茶產於丘陵。本省種植很廣，自杭州灣至贛縣一帶，丘陵的斜坡上，茶樹茂盛，是全省最豐富的產區。杭州的龍井茶，紹興的平水茶，品質佳良，永嘉所產的紅茶，俗稱溫紅，本省年有大宗茶葉運銷國

內外，在出口貿易中占重要地位。杭州、鄞縣（寧波）、永嘉為浙茶輸出的港口。小麥分布在太湖附近，產量不多；棉花集中於杭州灣兩岸的濱海地帶，這一帶沙輕土鬆，適宜栽種，每年約有四十七萬市擔。（注三）以餘姚所產最多。太湖至曹娥江流域適宜植桑，吳興（湖州）的桑樹，質地素良，叫做湖桑，因此，這一帶養蠶事業特別發達，杭嘉湖為我國產絲最盛之區，吳興的輯里絲尤其出名，絲繭產額，占全國第一位。豆類以大豆、蠶豆為最多。甘薯年產一千六百萬市擔以上。（注四）約當江蘇的五分之三。油菜三百餘萬市擔。（注五）則超過江蘇。菸葉近十八萬市擔也，比江蘇多。（注六）這幾種農產品散布普甯，幾達全省，大部分供本地的消費，祇有菸葉有小量的輸出。

林業

浙江的丘陵地，林木成材，到處可見。天目山的天然林，甌江流域的杉木林，很多有用之材；天台山脈及錢塘江上游，樹木種類繁多，分布很廣。桐油產地以建德一帶為著名。其次，隨丘陵起伏，綠竹叢生，所以本省的紙業、筍業，因原料富足，都很發達。浙東沿海的氣候溫和，適宜栽種水果，黃巖的蜜橘、永嘉的蜜柑、奉化的水蜜桃、上虞的白楊梅，皆極有名。

礦業

礦業以非金屬比較豐富，明礬為國內稀有的礬石，平陽所產，為全國之冠。

所以我國和美、澳並稱爲世界四大產鑿國家。弗石是冶鐵煉鋼的極佳溶劑，本省蘊藏很廣，產量也爲他省所不及。武義是主要的產地。青田產一種流紋岩，通稱青田石，昌化產雞血石，又稱昌化石，都可做圖章及美術雕刻品之用。和福建的壽山石齊名。煤鐵二礦，產量不多，品質也不很好。煤以長興、新昌爲主要產地，多屬煙煤，鐵礦也在長興。

水產業

本省海岸曲折，因多港灣，富漁鹽之利。舟山羣島位在杭州灣口外，爲我國漁業的重要根據地，鎮海和溫州灣也是良好的漁港。定海東北的長塗山和三門灣以北的石浦，實業計畫特定爲漁業港。鄞縣乃著名的魚產集散地，各種鮮魚鹹魚，由此大宗出口，有全國第一魚市之稱。海鹽亦爲本省一大富源，鹽場散布沿海各地，尤以北部爲重要。餘姚定海是重要產區。所產之鹽，名爲浙鹽，與淮鹽南北並美，每年產額四百萬市擔以上。（注七）

注釋

注一 浙江耕地面積爲四一六五八〇〇市畝（根據國民政府統計局三十年二月中華民國統計圖冊）

注二 浙江二十六年稻產九四五七八〇〇市擔（根據同注一）三十二年稻產五三七一四〇〇〇市擔（根據三十二年農林部歷年各省主要農產作物產量及受估計）

注三 浙江二十六年棉產五一九〇〇〇市擔（根據同注一）三十二年棉產四七六〇〇〇市擔（根據同注二）

10 浙江省(11)

銷遠近地方。抗戰軍興，工廠都散布到南部山地，以麗水、雲和、龍泉等地爲中心，造紙、印刷、製革、絲織、農產製造等類，應有盡有，但規模不大。特產有紹興花雕酒、金華火腿、饒州乾菜筍、鄞縣漆器、草蓆、杭州扇子、富陽草紙、永嘉皮箱和吳興毛筆，都很重要。

商業的發達，北部遠勝於南部，平原地物產豐富，交通方便，都是促成貿易興盛的原因。本省的國際貿易，大部分靠上海爲進出口岸，杭州和上海有鐵路交通，又有錢塘江流域的鹽水腹地，所以市面繁盛，爲全省商業的重心。鄞縣的商業範圍，包括曹娥江流域和甌江流域的東北一帶。臨江流域以永嘉爲商業中心，他如嘉興、紹興、蘭谿都是各地的商業市場。

交通

浙江的鐵路和公路，全以杭州爲中心，越山過嶺，運輸迅速，不遜水運的地位，更見重要。

滬杭甬鐵路（注一）自上海南來，經杭州東，到鄞縣，此路使本省和全國經濟中心的上海連成一氣，又完全經過物產富饒之區，對浙江經濟上的發展，自有莫大之助。錢塘江大橋接連甯波岸路軌，工程浩大，爲著名的建築。蘇嘉鐵路築成後，完成蘇浙境內的鐵路三角網，全線經太湖的東岸，使杭州和南京的聯絡，減少距離，不必再繞道上海。浙贛鐵路縱貫本省，自錢塘江東岸的西興起，經金華、衢縣（衢州）向西橫貫江西，前到湖濱的株州，再西

更和湘黔鐵路接軌，完成江南的東西大幹道，並聯絡南北行的許多路線，十分重要。浙贛鐵路有金華到蘭谿的支線一條，以聯絡錢塘江上游信安江（衢江）的交通。公路的幹線，多以杭州爲起點，北行有京杭路到南京，東北有滬杭路通上海。（注三）西行有杭徽路，西南過富陽、衢縣，分達江西、福建，東南過嶧縣通永嘉，由永嘉更南抵達福建省境。此外尚有零星支路，全省合計共有三千八百餘公里。（注三）南部限於地形，山路崎嶇，交通不如北部便利。

水路交通可分爲沿海和內河兩種，沿海港口很多，以鄞縣爲海運的中心，永嘉、定海、臨海、瑞安次之，有定期的輪船航行，北至上海，南通福建、廣東諸地，行旅稱便。將來東方大港開闢成功，浙省的繁榮，未可限量。內河航運以錢塘江、甬江、甌江、運河爲主幹，錢塘江自杭州至桐廬，有輪船行駛，桐廬以上祇通民船，這條航線斜貫省境，從新安江又旁通皖南、浙皖交界地的物產出口，都由錢塘江運輸，至關緊要。甬江小輪從奉化通至鄞縣，西轉餘姚江，可達餘姚，甌江是浙南丘陵地的航運要道，青田以下，水勢增大，可行小輪，民船上溯，可以遠至龍泉。運河貫通南北，使本省與黃淮諸流域的關係，得有聯繫，浙北和蘇南一帶，人工河道，縱錯紛披，水流平緩，是全省交通最便捷的地方，因之蘇浙兩省的往來，也特別密切。

注一 滬杭甬鐵路原係上海杭州段和百官鄉縣段通車，後來錢塘江大橋建築成功，並接通到曹娥江的路軌，始

全部通車，全長三六九公里。抗戰軍興，敵人進犯，大橋乃被破壞。

注二 國道京浙閩粵第一線和京浙閩粵第二線皆經本省，滬杭公路是前者的一段，京杭道是後者的首段。

注三 本省公路共長三八六五公里（根據交通部公路工務總處二十一年三月全國公路里程彙編）

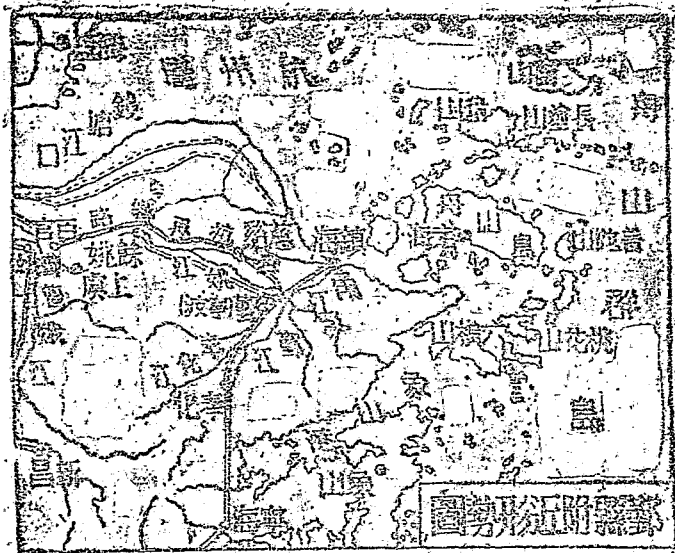
作業

- 一 浙江的工業有甚麼特別名產？
- 二 浙江省商業以甚麼地方為中心？
- 三 浙贛鐵路築成後，在交通上的價值怎樣？
- 四 從杭州到上海有幾條路可走？
- 五 太湖附近有許多人，人工河道對蘇浙二省有甚麼影響？

第十二課 浙江省（四）

主要城市

浙江繁盛的城市大部集中在東北部平原之上，發達的程度和江蘇



二 浙江省(四)

港居民長於經商富於團結精神。

金華是浙贛鐵路上的主要站，山水縈迴，公路四達，是浙中的腹心。出產以火腿、南棗著名，抗戰時東南物資由此轉輸內地，地位十分重要。東北面的永康，曾一度為戰時省會。

蘭谿在錢塘江上游，有婺港（金華江）來匯。浙贛鐵路有支路通此，鄰近各地的商業都向這裏集中，油類、火腿、木材、雞蛋等為主要的出口貨，貿易之盛，浙江內地的城市中，沒有可以比擬的。

永嘉在甌江的南岸，也是丘陵地的重要商埠，因為位近海口，有輪船通鄞縣、福州。

等埠，甌江流或的貨物，都從此地集散，人口二十萬。(注五)在溫州島北面的盤石衛，國父擬設為三等港，並擬築一鐵路，西通沅陵(辰州)。(注六)

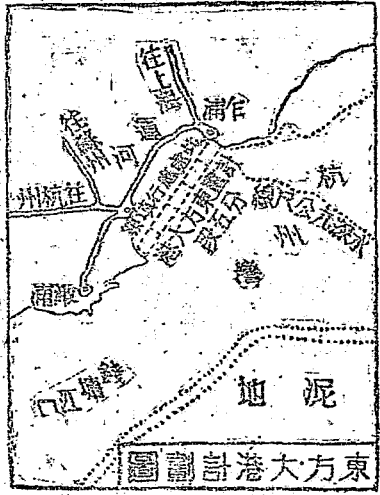
激浦和乍浦在杭州灣之北，是實業計畫中東方大港的所在地。(注七)兩岬距離約二十四公里，先築一海隄，在接近深海的乍浦一端，開一缺口，作港正門。這個港，建築完成以後，優點甚多，可以超越上海，為更良好的世界港。

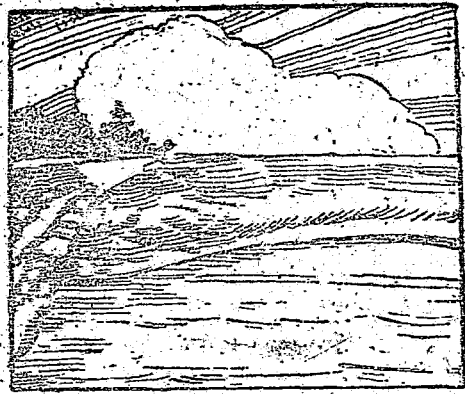
名勝古蹟

西湖在杭州城，四周圍約十七公里，湖中有孤山及

白隄，蘇隄沿岸丘陵環繞，南北兩高峯挺立雲

霄，湖光山色，明媚宜人。再加工的建設，寺院莊園，名勝史蹟，到處皆是，風景之佳，馳名中外。湖畔有岳飛墓，岳雲墓侍於一旁，碑題「精忠報國」四大字，秦檜夫婦的鐵像在前面跪著，一為留芳，一為遺臭，遊人到此，都覺得先賢報國的忠誠和奸邪禍國的可恨，忠奸的距離相





錢塘江怒潮

去太遠了。錢塘江口狹而淺，水流湍急，東出杭州灣便豁然開朗，波瀾壯闊。有時海潮高漲，倒流入口，兩岸夾東，便成排山倒海的形勢。這種奇觀是即有名的錢塘潮。每年秋令，遊人羣集海寧觀潮，是為一舉一度的盛事。其次，天目山有林泉之勝，莫干山地處幽邃，都是有名的避暑佳地。桐廬、建德間的七里瀧，山景絕佳，定海以東的普陀山是我國佛教聖地之一。

國防形勢

本省的位置，雖暴露在東南海上，但杭州灣以南，峯巒起伏，山地緊

逼海岸，到處有險可守。又加本省農業興盛，物產眾多，經濟資源甚為雄厚，北上可以策應蘇南，西向可以保衛贛皖，軍事形勢，甚為重要。

本省重要的海陸防據點很多。舟山羣島在杭州灣之外，羅列拱衛，屏蔽著甬江和杭州灣，與鎮海、乍浦互為犄角，是海軍的重要根據地。從此向南，海岸格外曲折，第一是象山港，港

灣深入，可以容納巨艦，口門有錢倉，穿山
 南北對峙，外面更有六橫島的屏障，形勢
 也非常重要。再南為三門灣，港外有南田
 嶼，離山為天然的屏障。甌江口有台州
 中門，島西和樂清縣間更有樂清灣，沿岸
 均設有高山，均可認為要塞。

甌江為浙、閩的交通樞紐，並與當
 北去蘇閩的要衝，長興扼浙、甌的孔道，
 對於水陸交通四達，資源富厚，是聯絡各
 方的接點，都占國防的重要地位。

溫州

注一 杭州市人口為六〇六、一三六八人，根據內務部三十年十二月人口統計。



注二 鄞縣城市人口第一〇三三一九人（根據中國經濟志浙江縣志民國二十四年調查報告）全縣二十五年人口第四三、九七四人（根據內政部三十年十二月戶口統計）

注三 紹興城市人口第一七七、五三〇人（根據浙江實業誌民國二十二年調查報告）全縣二十九年人口第一、八八九、三七八人（根據內政部三十年十二月戶口統計）

注四 鄞縣城市人口第二四四、一五一一人全縣二十九年人口第七六、七五一一人（根據前注三）

注五 永嘉城市人口第二〇、二七〇〇人（根據前注三）全縣二十九年人口第七四、九三八〇人（根據內政部三十年十二月戶口統計）

注六 詳見同注五「戊陽州」

注七 詳見鹽業計畫第二輯第一節「東方大港」

作業

一 爲甚麼浙江的主要都市分布在北部？

二 爲甚麼閩、粵、浙有繁盛的商業？

三 浙省沿海都市有幾分別說出來。

四 浙省的名勝有那幾處？

五 象山港的形勢怎樣？

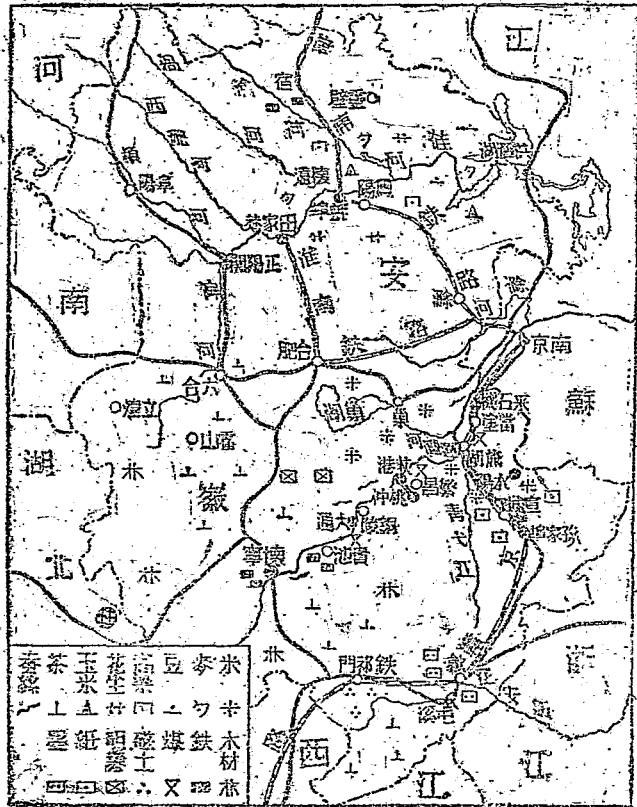
（二）浙江省（四）

第十三課 安徽省(一)

位置面積
和人口

安徽省簡稱

皖省，省境的輪廓，
南北長而東西狹，
東北界江蘇，東南，
界浙江，南接江西，
西接湖北，西北鄰
河南。地方行政分
六十二縣，省會設
在懷寧（安慶）。



面積約十四萬方公里。(注一)人口二千餘萬。(注二)以沿江平原爲最密，淮北平原次之，丘陵地稀疏，平均密度每方公里得一百六十一人。是長江下游比較富庶的省區，富力僅次於蘇、浙。

地形

全省地形可分爲三部。北部在淮河以北，是一望無際的平原，和江蘇境內淮北的地帶連成一氣，稱爲淮北平原。低矮山崗僅見於少數地方，物產民情，都和蘇北相似。淮河以南至長江爲中部，丘陵與平原相錯，此區丘陵爲天柱山脈，又名淮陽山脈，西接河南，湖北省界的大別山，東展至洪澤湖之南，爲江淮的分水嶺，西兩一角，山峯重疊，都在四百公尺以上，霍山高峯達一千三百公尺，從霍山縣以東逐漸減低，都是二百公尺上下的低丘陵。沿江地帶有狹長的沖積平原，蕪湖至巢湖一帶更爲寬廣，土壤膏腴，富冠全省。長江以南丘陵延布，邊境地勢尤高，黃山（一千九百公尺）、九華山（一千三百公尺）南北對峙，是皖南的高峯。此外四百公尺上下的丘陵也很多，祇東南角上因錢塘江上源新安江（徽江）之沖積，構成徽州盆地。

本省河流有長江、淮河兩大系統，長江兩岸丘陵逼近，支流遠不如淮河發達，而淮河北

岸的支流更，多於南岸。長江從江西入境，曲折向東北流入江蘇，較大的支流有青弋江、水滸江、運漕河、滁河。淮河從豫境東流，橫貫本省北部，注入洪澤湖、潁河、西淝河、渦河、澗河、淝河等。是其主要支流。南部的新安江是錢塘江的上源，自成一系。省內湖泊也多，以洪澤湖與巢湖為最大。其澤湖位在蘇皖的境界，湖底很淺，淮河漲水，常橫流成害。近因黃河決口，由潁入淮，為災更烈。(三三)

全省氣候，大致溫和，不過也因地位南北的不同，分成北部、中部、南部三帶。淮河為界的氣候，冬夏寒暑較差很大，和江蘇北部相當。長江流域夏季炎熱，冬季並不很冷，和江蘇中部相似。至於東南角上的徽州盆地，夏季極熱，空氣亦極潤濕，冬季雖有冰雪，卻並不十分寒冷，實與鄰近的江西和浙江西部的氣候差不多，所以盛產茶葉。全年雨量分布，亦自南向北遞減，南部年雨量得一千五百公釐，中部得一千一百公釐，北部祇七百公釐，所以淮河就成中國農產品上顯著的一條界線，以南產水稻，以北產旱糧。更可注意的，淮河流域的雨量，每年多寡不均，變化極大，水旱災患頻仍，多由於此。

農業

本省農業因自然環境不同，南北也有顯著的區別。淮北是旱糧區，淮南

是稻米區，皖南、皖西的丘陵是茶山區。以安徽與江蘇比較，面積雖大，耕地面積卻小，（注四）肥沃的沿江平原更不如蘇省的廣闊。米以淮河為北界，沿江平原是主要產區，蕪湖至巢湖間產米最盛，蕪湖是皖米的集散中心。麥、豆、高粱、花生、玉米等雜糧的產量，首推淮河流域。他處分布雖廣，產量不多。茶盛產於黃山、霍山一帶，六安、屯溪的綠茶，祁門的紅茶，極負盛名，年有大宗出口。蠶絲集中沿江地帶，棉花以北部較多，此外油茶、麻、煙草也有不少產量。至於林產，多分布於皖西、皖南山地，主要的有祁門的杉木和歙縣的徽漆。

礦業

本省的礦業比蘇、浙發達，鐵、煤、磁土、明礬是主要的四種，都散布在丘陵地帶。鐵礦有繁昌的桃沖、當塗的采石、磯和銅陵的銅官山等處，前兩處已經開採，桃沖、鐵礦儲量很豐，並有輕便鐵道通至蕪港，過去與日人有債務關係，全部鐵礦砂運銷日本。（注五）煤礦以懷遠、宿縣、宣城、貴池為主要，懷遠的淮南煤礦成效卓著，全省儲量達三萬萬餘噸，年產量也有一百萬噸。（注六）祁門的磁土、廬江的明礬，都很著名。

注釋

注一 全省面積為五六二七四七方市里約合一四〇、三八七方公里（根據內政部二十七年五月全國行政區域

第十四課 安徽省(二)

工商業

新式工業不甚發達，僅蕪湖、懷寧、蚌埠有新式工廠，經營碾米、製油、麵粉、紡織等業。政府籌設的馬鞍山鋼鐵廠，規模宏大，在本省尚屬創舉，就是在全國的重工業中，也有重要的地位。開工不久，受了抗戰軍事的影響，遂向內地遷移。手工業較為著名的出品，有宣城的宣紙和歙縣的徽墨。商業以蕪湖、蚌埠為南北兩大中心，懷寧、大通、正陽關、宿縣等地的市面也很繁盛。出口商品有米、麥、茶、棉等農產，入口則以棉布、絲綢、鹽、煤油及各種製造品為最多。

交通

鐵路有津浦、淮南、京贛三線，分布在北、中、南三部。津浦線斜貫省境的東北部，經宿縣、蚌埠、滁縣等地，不僅溝通江淮間的運輸，向北並可以暢達北方各省。淮南線從淮河南岸的田家庵起，經巢湖流域達蕪湖對岸的裕溪口，是江淮間的第二聯絡線。淮南煤礦的煤全靠此線運輸。京贛線穿過本省的南部丘陵，蕪湖、宣城、歙縣、屯溪都是沿路要站，往南伸入江西，是皖贛陸地交通的幹道。這一線對於皖南、丘陵地的經濟發展極有幫助。公路的

發展較蘇浙還要進步，全省公路長達五千多公里，（注一）居全國第四位。境內的幹線有五：一爲京滇線的首段，通過皖南丘陵之中，以達江西的浮梁，差不多和京贛鐵路平行。一爲京陝線的首段，自浦口入境，橫過省的中部，以達河南的商城，是中部東南交通的要道。一爲京川線，從浦口到合肥，沿著霍山山脈的東南麓，西去湖北的黃梅，這一線實爲皖鄂陸地交通的捷徑。一爲歸祁線，自河南的商丘南來，經阜陽、六安、懷寧，再渡江往祁門，此路縱行南北丘陵與平原之間，並爲江淮間的第三聯絡線。一爲京魯線，自六合經本省天長，到淮陰再北趨山東省境。此外支線甚多，（注二）以自歙縣通杭州的杭徽線最爲重要；北部因地形的便利，公路更較南部發達，阜陽、蚌埠是公路的三大中心。

長江、淮河是本省水運的幹道，江淮之間不如江蘇有運河的聯絡，所以安徽的水上交通，東西較便於南北。長江海輪四季暢通，淺水輪可經江西、湖北上溯四川；南北岸的支流，也有小輪和民船的航路，南從魯港通南陵，從青弋江通灣沚、涇縣，從水陽江通宣城，北從運漕河到無爲，穿過巢湖可達合肥；蕪湖遂成皖南航業的中心。淮河小輪可上溯至正陽關，在漲水期內，潁河自阜陽以下，小輪也暢行無阻，其他支流僅賴民船爲交通的工具。南部丘陵地

中通江西的昌江和通浙江的新安江，也有舟楫之利，皖南的貨物常出新安江運至浙西，所以浙西和皖南的關係，格外顯得密切。

國父整治

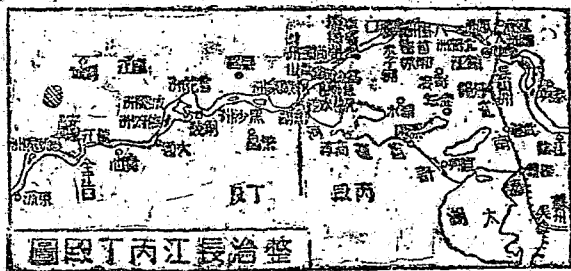
長江計畫

長江岸多突角，急曲常見，河中更有許多沙洲，所以國父計畫一面在兩岸築隄來約束水流，消滅水患，一面分段整理，以求航運暢通。整治的方法，以江陰至蕪湖為一段，在梁山的下游，閉塞左邊的水道，削除整治線中的沙洲，又在梁山的上游，閉塞兄弟水道，削去陳家洲的一部；另一段在蕪湖東流的中間，將大通上下游的岸邊突角和沙洲鑿去，使江流沒有急度的轉彎。實業計畫實行以後，本省所受於長江的利益，將更為增加。（注三）

注釋

注一 安徽公路共長爲五二五·一公里（根據交通部二十一年三月全國公路里程彙編）

一四 安徽省（二）



注二 安徽公路的支線(一)宣城至旌德線(二)郎溪至溧水線(三)臨淮關、泗縣至睢寧線(四)六安至固始線

(五)六安至霍山線(六)阜陽至砀山線(七)陳疇至世濟線(八)蚌埠至金湖線(九)蚌埠至臨淮、立煌

線(十)蚌埠至靈璧線(十一)阜陽至宿縣線(十二)阜陽至懷遠線(十三)太和至蒙城線(十四)臨

淮關至固始、羅懷線(十五)定遠至洪澤線(十六)六安至裕溪線等。

注三 蘇皖鐵路計畫第二計畫第二部。

作業

一 安徽輸出的大宗商品是甚麼？

二 蚌埠、蕪湖爲甚麼成爲安徽水陸交通的要地？

三 江淮間的水陸線有幾？詳細寫出來。

四 國父整治長江的計畫怎樣？

第十五課 安徽省(二)

主要

城市

安徽的工商業不十分發達所以城市也遠不如江浙繁盛。

蕪湖、蚌埠、安慶位於長江的北岸，而偏於省境的西部，因爲是本省的

會政治地位很占重要，商業不算繁盛。人口十二萬。(注一)南門外爲旅會輪船會萃的所在，熱鬧較勝他處。國父主張改造懷寧，商埠藉以發展商業。(注二)

蕪湖在本省東境，據長江右岸，人口十五萬。(注三)爲本省最大城市。青弋江、水陽江在附近入江米產豐盛，港埠良好，既爲全省輪航的中心，又握京贛、淮南兩鐵路的樞紐，故商業地位很占重要，和江蘇的無錫同爲全國的大米市。國父更主張開掘運河，規畫市區，便利交通，繁榮商務，使蕪湖成爲沿江最重要商港之一。(注四)

合肥舊廬州府治，據全隴南中心，當南北交通的孔道，淮南鐵路通車，地位更見重要，南潁巢湖，也是豐富的稻米產區。

蚌埠原爲鳳陽縣的一個小鎮，自津浦鐵路通車，扼水陸交通的衝道，皖北豫東的貨物都集散於此市面殷繁，是皖北商業的重心，人口十萬。(注五)

正陽關當汴河、潁河與淮河會合之點，豫東、皖西的貨物東來必先經此地，街市跨汴河兩岸，因地位的優越而得繁榮，是淮河中游的重要河港。

阜陽舊爲潁州府治，當潁、沙兩河的會口，從潁河上溯可至周家口，下行可至正陽關，不

僅爲皖北公路的中心，且爲豫皖間交通必經的要站。

立煌是近來新設的縣治，位在大別山北麓谷地中，形勢重要，可作軍事策動地，抗戰時省會移駐於此，爲戰時政治中心。

大通在懷寧、蕪湖之間的長江南岸，屬銅陵縣和悅洲屏蔽於外，是江輪寄碇的地方，輪船上下的客貨頻繁，市況很盛。

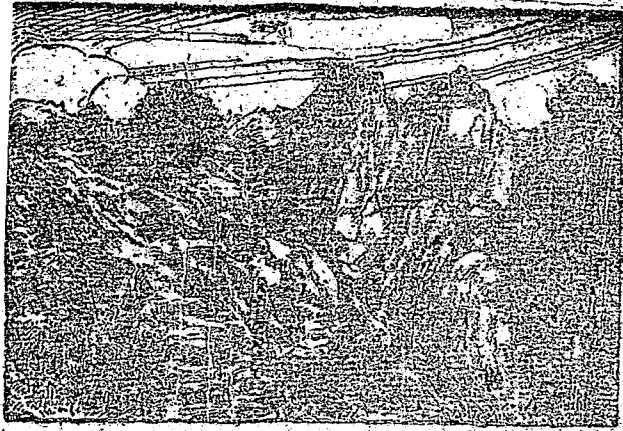
宣城舊爲寧國府治，城在水陽江的上游，京贛鐵路從此過境，交通很便，居民善造紙筆，尤以宣紙最爲名貴。其東孫家埠有鐵路，公路通達，商業的發展，頗有希望。

歙縣舊徽州府治，居新安江上游，是皖南丘陵地帶通達浙江的重道。周圍山多土瘠，農不興，惟檀茶特盛。南面的屯溪，爲皖南茶葉集散的中心。歙縣人民富有經商之才，遠遊各省，俗稱徽幫，硯墨是本地手工業的特產，很爲著名。

名勝

古蹟

本省的名勝，首推歙縣西北的黃山，其附近是軟性的砂崖，已被風化剝蝕，而本體則是堅挺的花崗岩，屹立未動，所以山容險峻，泉壑清幽，高峯突出，雲端更有「雲海」的勝景，全境分東南西北中五海，以蓮花峯爲最高，天都峯爲最壯，有「遊



宋李鴻章的淮軍多爲淮上子弟這一地資源的供應兵員的補充都是不虞缺乏的。

一五 安徽省(三)

黃山奇峯

罷黃山不看嶽」的評語。黃山之北有九華山，峯巒秀麗，景緻亦佳，是我國佛教聖地之一。沿山廟宇很多。滌縣西南的鄒鄒山，山丘迴環，林木成蔭，也是遊覽勝地，得歐陽修的讚美，更爲著名。(注六)鳳陽爲明太祖發祥地，城外有明孝陵，城北的皇覺寺，是太祖剃披的所在，今供太祖像。靈璧有虞姬墓，相傳項羽被圍時，虞姬自刎於此。

國防形勢

安徽爲保護首都的西衛地，位很爲重要。津浦、京贛兩鐵路都以南京爲起點，分達省境的南北，淮南鐵路聯繫於皖中，運輸十分便捷。南米北麥，爲本省的特產，煤鐵又有豐富的產量。皖北人民強勁，素有尙武精神，清

滁縣、蕪湖是拱衛首都的兩大據點。滁縣扼津浦路的衝途，附近山地連綿可做防守的屏障。蕪湖當京南水陸交通的鎖鑰，民國二十六年，日人犯我首都，先出一支兵繞道佔此地，圖截南京守軍的歸路，可見其地位的重要。城北有采石磯，東西梁山遠近排列於江邊，形勢天然，可為長江防第五道門戶。

此外，蚌埠得淮河天然的屏障，合肥扼全省的中心，屯溪有南部叢山的險阻，是北、中、南三個戰略要地。霍山山脈高聳於江淮之間，西接大別山脈，東連廣大的平野，亦為攻守要地。

注釋

注一 懷寧人口為二二一、三七九人（根據民國二十五年申報年鑑二十一年調查報告）全國二十五年人口為六七〇、八五五人（根據內政部三十年十二月戶口統計）

注二 國父有改造懷寧商埠的計畫，擬填築前面和西邊的江流曲處，並劃去南岸突出的地角，各建新市街，成為懷寧市。

注三 蕪湖人口為一五〇、四〇一人，全縣二十五五年人口為三五六、二二一人（根據同注一）

注四 國父對蕪湖主張總領東通，上海間的運河，在運河入江處建設船塢，以容往來船隻，並從江岸起沿河築廣闊的市街，沿江一帶做商業的中心，沿運河一帶做工業的中心（詳見實業計畫第二計畫第三節）

注五、蘇州人口第一〇五、二、三七八（根據安徽省統計年報民國二十二年調查報告）

注六、宋人歐陽修爲臨州太守，遊鸚鵡山，作醉翁亭記，對此山風景備極讚賞。

作樂。

一、說明江淮主要城市的发展。

二、蕪湖爲甚麼在商業方面有很快的发展。

三、試述地形說明歐陽修和浙江省的關係。

四、安徽省的江陰以甚麼地方爲重要。

第十六課 江西省(一)

位置面積

和人口

江西省簡稱贛省，省境位於長江之南，東接浙江，南連安徽，湖北，西界湖南，南鄰廣東，西北長而東西狹，最北的部分到北緯三十度，和安徽的歙縣及浙江的紹興相當，南端差不多靠近北迴歸線了。地方行政分八十三縣，一市，省會建在南昌。全省面積十七萬多平方公里，人口一千三百多萬（按平均密度每方公里爲

七十九人。

在鄱陽湖

平原及許

多河谷區

城，人口比

較稠密，但

四散的丘

陵地中人

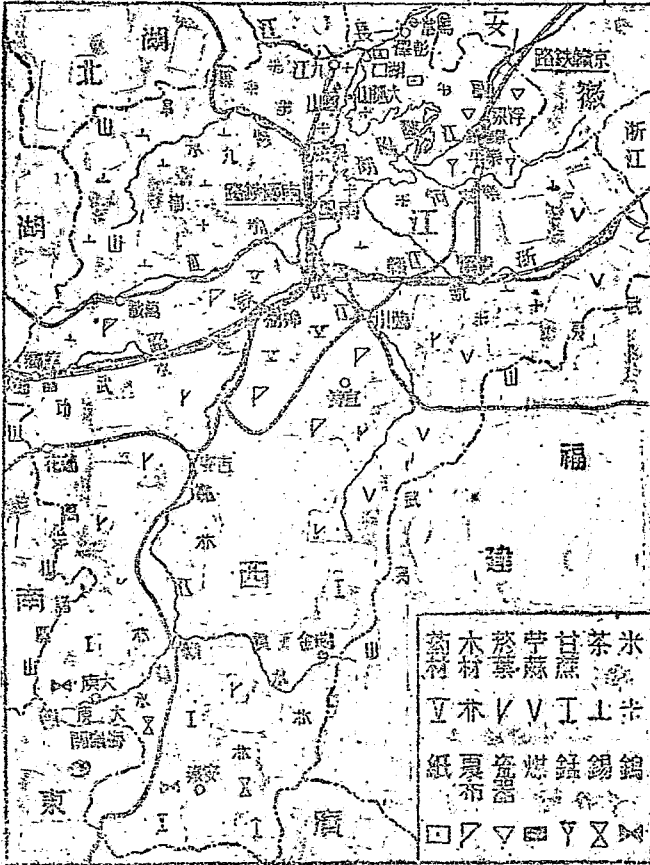
口較少，愈

趨邊境則

愈為稀少。

整個的江

地形



江西省

西是一個盆地。鄱陽湖周圍是一片寬廣的平原，自此向東南，西三面地勢逐漸升高，起伏不平。乃本省的丘陵部分，普通高度不出四百公尺，兼有平坦的谷地。邊境則山地環繞，大都超過四百公尺，高峯間有一千公尺以上的，如福建界上的武夷山，廣東界上的九連山，大庾嶺，湖南界上的諸廬，萬洋，武功等山，湖北界上的幕阜山等是。廬山位鄱陽湖之濱，高度也達一千五百公尺。

因爲三面山脈環抱，盆地內含，全省的河流都趨滯於鄱陽湖。北流入長江，鄱陽湖有調節水量的功用。贛江有章水、貢水二源，縱貫南北，納袁水、錦江、盱江（撫水）諸水，下游分數道入湖，成一個三角洲，是本省河流的主幹。東北部的上饒江、樂安河、昌江，西北部的修水，皆匯注於鄱陽湖。長江東面橫過湖口，僅有小段在本省境內。

氣候

本省位置偏南，氣候溫和多雨，夏季近於炎熱，七月份平均溫度爲攝氏二十九度，令人有疲乏之感。惟北部環湖一帶，比較涼爽，高地如廬山、牯嶺，夏季溫度常在攝氏二十四度左右，早晚僅有十六度，爲避暑勝地。一月份全省平均溫度在攝氏六度至十度之間，毫無寒冬意味，愈往南而愈暖，至贛縣、大庾等地，則屬亞熱帶氣候，更加溫暖。古人說：「十

月先開嶺上梅」可知此處氣候的溫和，所以甘蔗遂成此區的盛大出產。全年雨量在一千公釐至一千五百公釐之間，自南向北遞減，高山雨量較平原爲多，九江全年雨量爲一千零六十公釐，廬山的牯嶺雨量則爲二千零六七十公釐。每年春、夏、秋、冬四季爲多雨期，六月降雨最多，和浙江一樣，同受梅雨的影響，冬季爲少雨期，一、二月尤稀。

農業

本省丘陵起伏，農業不及江蘇發達，耕地面積僅及江蘇的一半。(注二)

鄱陽湖平原爲農業最發達的區域，米爲此區的主要作物，抗戰期內產量稍有增加。(注三)小麥、大豆、花生、油菜子都有不少的產量，產地分布甚廣。茶的主要產地在

西北、東北丘陵地帶傾斜山坡，皆宜種植，武寧、修水尤具盛名。九江是本省米、茶的主要輸出港。甘蔗是南部谷地的特產，甘薯在四湖的丘陵地比較重要，芋麻是本省工業的重要原料，纖維細而強韌，在西北丘陵與谷地都很發達。菸葉在東北、東南各縣品質優良，棉花在北部平原產量不多。江西的木材大都出產於南部山地，杉木最多，松、柏、竹次之，贛江是運輸木材的幹道，鄱陽湖轉售沿江各地。吉安的樟樹可以製樟腦，樟樹鎮的藥材，河口的竹紙，都很著名。

礦業

本省礦產豐富，金屬礦更爲發達，江蘇、浙江、安徽比之江西都較遜色。大賧

安遠一帶的鎢，是稀有的金屬，用以煉鋼及製造電燈絲，產量占全世界的第一位，大庾的西山，礦區更負盛名，這一帶並有錫礦，產量也不少。磁礦為煉鋼化學醫藥的必需品，樂平是主要的產地。萍金屬方面首推煤礦，分布頗廣，而以萍鄉為首要，礦區綿延一百公里，是長江沿岸的優良煤產地，全省儲量近十萬萬噸，產量每年約四十萬噸。（注四）萍、黎、星子等地的瓷土係本省瓷器工業的原料，也是重要的資源。

夜籍

注一 江西面積六九三五方市里合爲一七三〇八九方公里。二十九年人口一三七九四一五九人（根據內政部二十七年五月全國行政區域及土地面積統計與三十年十二月戶口統計）戰前人口爲一五八〇四六二三人（根據內政部二十七年五月戶口統計）

注二 江西荒地面積爲四三、五三九、五〇〇市畝（根據國政府主計處統計局三十年二月中部區域統計圖）

注三 江西稻米二十六年產八五、二〇〇、〇〇〇市擔（根據注二）三十一年產八七、三三六、〇〇〇市擔（根據三十一年森林部農林年報省土級項作物產量調查統計）

注四 江西礦儲量爲九九二〇〇〇〇〇噸，二十六年產量爲三九八四一七噸（根據注二）

作業

一 略述江西省地形的大要

一六 江西省（一）

二 鄱陽湖對本省有甚麼功用？

三 江西省人口怎樣分布？地形和人口的分布有甚麼關係？

四 江西主要的農作物是甚麼？產鹽地方是主要的產地？

五 江西省重要的森林產物有那幾種？

六 列舉江西省重要礦產的種類和它們的產地。

第十七課 江西省(二)

工商業

浮梁的瓷器，萬載、宜黃的夏布，河口的紙張，這三種工業製造，都很有名。新式工業原有九江的紡織、麵粉、碾米、肥皂等廠和南昌的棉織、樟腦、製革等廠。抗戰期間，工廠遷移於南部丘陵地，有製糖、瓷器、造紙等工業。正在萌芽時期。商業以長江為主要的出路，九江為貨物出入的吞吐口，南昌是內地市場的中心。樟樹鎮、贛縣分為中部、南部的商業重鎮。出口貨有米、茶、瓷器、真布、紙張、木材、錫礬砂等，食鹽、煤油、棉布、絲綢及各種洋貨是輸入的商品。

交通

陸路交通近年有迅速的發展。南昌、九江間的南潯鐵路，使省會和長江取

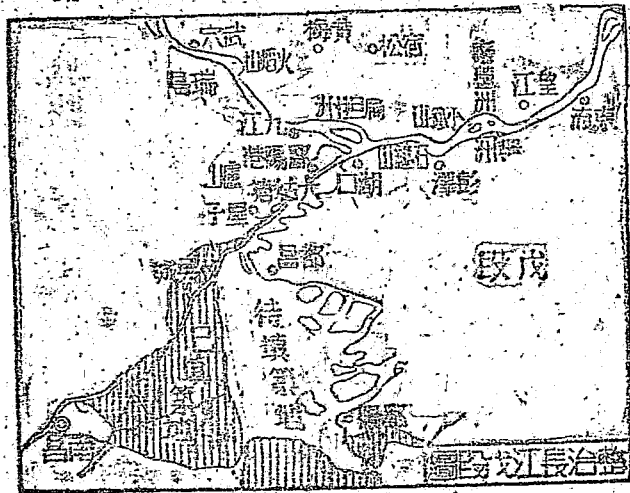
得聯絡。補救水運之不足。浙贛鐵路橫亙互北，部以南昌爲中樞，向西經樟樹、萍鄉入湖南，與南北行的粵漢鐵路正交於株州，東去經貴溪、玉山直達杭州，使錢塘江、贛江、湘江三流域連成一氣，並溝通我國南北行的幾條鐵路，亦是本省除長江以外的通海聯絡線。同時，此路行經浙贛丘陵之中，對這一帶未來經濟的開發，特別重要。京贛鐵路自安徽入境，和浙贛鐵路交軌於懷溪，本省境內尙未通車。公路以南昌爲中心，分向四方輻射，京皖贛粵線由祁門入境，經南昌、吉安、贛縣以通廣東。京滬線也由祁門過南昌，西去高安，萬載以達湖南，滬桂線自浙江西來，橫穿省境，上饒、吉安、蓮花都是沿途的要站。汴粵線自湖北的陽新經永修至南昌，在南昌以南和京皖贛粵線相合，此線縱行省境，不但貫通本省南北的交通，且爲黃河、長江、粵江三大流域的聯絡線。此外通達省內外的幹線，尙有南昌樟樹萍鄉線、南昌臨川杉關線和贛縣瑞金長汀線，後兩條是往來福建的要道。短距離的支線，分布境內，甚爲便利。江西全省公路長約八千一百公里（註一），占全國的第二位。

水上交通以北部平原最發達，輪船航線多集中於鄱陽湖附近，而以長江爲出路，九江是江輪停泊的港口，漲水時期，江輪可以進駛至南昌。小輪航線往來如梭，有九江鄱陽線、九

江南昌線、南昌鄱陽線、南昌臨川線、南昌瑞洪線、南昌吉安線、冬季水淺，航程隨時縮短，南昌可為全省航業的中心。贛江為南北水運的主道，正流可到廣東的邊境，西從袁水可以到湖南的邊境，東從盱江可以到福建的邊境，信江通至贛江，昌江、樂安河通至安徽，這些河流只有下游的小段可通小輪，其餘航行民船，載運貨物，深入內地，對於鄰省交通的維繫，頗有輔助功用。

國父整治
江湖計畫

長江從東流以上，一直到武穴，兩岸多重疊的山峯，河隄鞏固，北岸的地勢低下，江流常有倒灌的災害，所以國父計畫一方面要築隄範水，另一方面在常患氾濫的地段，把分支閉塞來集中水流，或在兩邊築壩，使氾濫的範圍得了收束。江內小



孤山糧洲兩處的沙洲，凡位在整治線以內的，都須削除，這樣，河牀可以始終一律，航道可以保持九公尺至十公尺的固定深度。國父另有整治鄱陽湖的計畫，使各河流到湖內，分做許多水道而逐漸匯流，經過湖的狹隘部分，到湖口和長江會合，成一條深的水道，排水與航行，兩方面都有很大的利益。（注二）

注釋

注一 江西公路共長八二五五公里，僅次於廣東，爲我國的第二位（根據交通部運輸總局公路工務總處三十

一年三月全國公路里程彙編）

注二 詳見實業計畫第二計畫第二、四兩部。

作業

- 一 江西省瓷器工業以景德地方做中心，原料取給於景德地方。
- 二 爲甚麼贛江在本省交通上占重要地位？
- 三 試繪本省公路圖並注明幹線沿途的車站。
- 四 說明 國父整治東流武穴段的長江及鄱陽湖的計畫大意。

第十八課

江西省(三)

主要城市

鄱陽湖附近的平原，物產最豐，交通最便，所以城市也以此區為最

發達，尤其是在平原和丘陵交界的地帶，更屬重要。

南昌市是江西的省會，城當鄱陽湖的西南，贛

江的東岸，又在贛、肝、江會流之點，南、粵、浙、贛兩鐵

路交軌於南郊，全省公路也，以這裏為樞紐，水陸交

通，兩皆便利，所以江西內地的物產，都以此地為集

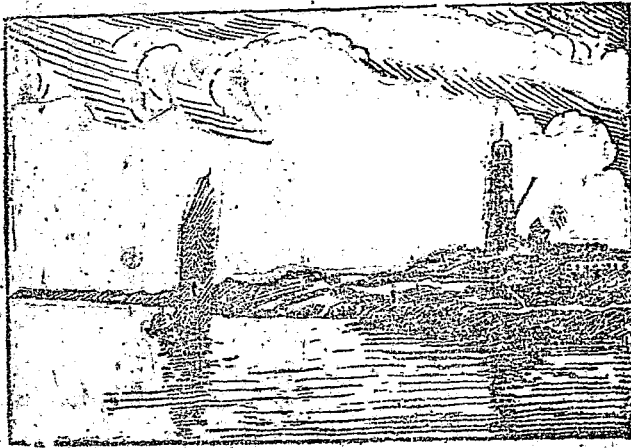
散市場，市肆繁榮，人口近二十萬。(注二)北面的吳

城鎮，在贛江，修冰入湖的會口，輪舟來去頻繁，商業

頗盛，現為全省木材的集散地。

九江古名潯陽，位當南、粵鐵路的終點，是長、江

江 九



中游的大港。全省賴爲門戶，商業多由此出入，人口八萬。(注二)

浮梁原名景德鎮，位扼昌江南岸，是鄱陽湖東北靠近丘陵邊緣的一個城市，附近瓷土豐富，瓷器工業就地取材，得充分的發展，舊時與夏口（即今漢口）、朱仙、佛山並稱爲我國的四大鎮。人口十四萬。(注三)爲本省第二大城市。

樟樹鎮在袁水入贛江的匯合點上，浙贛鐵路經過境內，公路北通南昌，南達吉安，西去萍鄉，交通甚便，是贛南、贛西通達長江流域的必經之地，以藥材貿易著名，舊時和景德、吳城、河口並稱爲江西的四大鎮。

萍鄉爲浙贛鐵路上一要站，扼淥水的上游，因爲縣城東南的安源地方，煤礦的儲量很富，遂成全國著名的一個煤礦都市。

吉安（廬陵）據贛江中流的西岸，在瀘水、禾水入贛的匯合點，公路通達南昌、贛縣、蓮花等地，是本省中部的都會，並爲歐陽修、文天祥的故鄉，自來文學之盛，冠於全省。

贛縣（贛州）扼贛江上游章貢二水迎合之點，是通閩粵的要地，江西南部的公路完全以此地爲中心，贛南貨物都從此集散，市街繁華，氣象振新，人口約六萬。(注四)是南部丘



廬 山 特 樹

陵地帶的重要城市。

大庾（南安）城瀕章水的上源為江西、廣東二省的交通衝道，從梅嶺關運到廣東的商貨必經此地。

湖口位於省北長江沿岸，南務尚盛。國父計畫

擬築一鄱陽港。位置於長江右岸。鄱陽湖左側和廬山

山麓合成的三角地上，同時將景德鎮的瓷器工業移

到這裏，更採用大規模的新式設備，那麼鄱陽港具有

優越的位置和豐富的原料，必將成為江西的工商繁

大中心。（注五）

名勝

古蹟

江西丘陵廣布，山水相間，風景秀麗的地方很多。廬山屏蔽於九江東南。

長江和鄱陽湖之間，高峯峭嶺高達一千五百公尺，風景秀逸，氣候涼爽，是避暑的勝地。因交通便利，極易發

引遊人，每逢夏秋之際，中外人士絡繹於途。蔣委員長曾建廬山傳習學舍於此，爲最初訓練全國人才的地方。南昌城西的滕王閣，爲唐滕王元嬰所建，西臨贛江，風景雅緻，是本省有名的古蹟。貴溪縣境的龍虎山，是道教的聖地。

國防

形勢

本省的西部襟江帶湖，山丘逼近江岸，可做江防的天然屏障。九江依鄱湖口，在鄱陽湖東端的長江右岸上，石鐘山環列於東，佞山築城，內湖外江，形勢非常險要。彭澤、馬當一帶的長江水道，特別狹窄，又有小孤山峙立江心，是江防第六道門戶。民國二十七年我軍在這裏設封鎖線，敵艦的活動，大受限制。

江西除鄱陽平原以外，多屬崎嶇起伏的丘陵，尤其是在湘粵界上的山勢，尤爲險阻，山崗叢林，隨處都可以設防。

注釋

注一 南昌市二十七年人口爲一九一八八五人（根據內政部三十年十二月戶口統計）戰前爲二六二〇七四人（根據內政部二十七年五月戶口統計）

一八 江西省（三）

注二

九江人口爲八五、一六一人（根據江西省經濟旬刊民國二十四年調查報告）全縣二十七年人口爲二八〇、七九、八（根據內政部三十年十二月戶口統計）

注三

浮梁人口爲一四〇、二七四人（根據江西經濟旬刊三卷十六期）全縣二十九年人口爲一五二、二〇七人（根據同注二下）

注四

贛縣人口爲六五、七五四人（根據江西省政府三十一年六月江西統計第一期）全縣二十九年人口爲三一九、八八七人（根據同注三下）

注五

詳見實業計畫第二計畫第三部

附錄

一 江西省最大的城市分布在那條交通線上？

二 略述贛江沿岸主要城市的位置和發展。

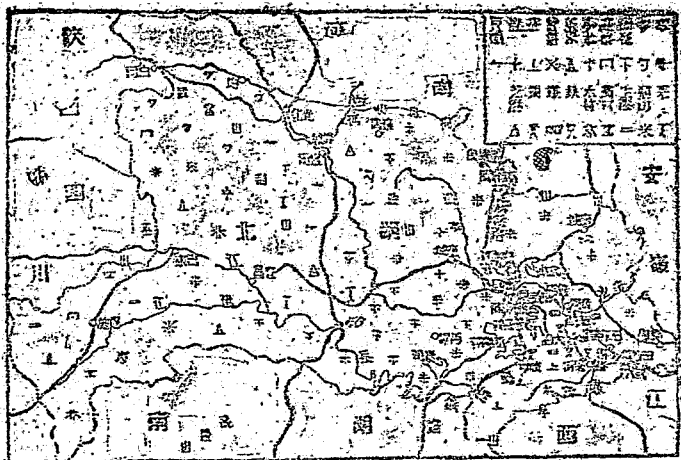
三 浮梁以甚麼工業著名？

四 試述江西省江防的形勢。

第十九課 湖北省（一）

位置、面積和人口

本省位據長江中游，因在洞庭湖之北，故名湖北，簡稱鄂省。



一九 湖北省(一)

南和湖南隔湖相望，北界河南，西毗四川，東南連江西，東北連安徽，西北一隅與陝西相接，東西廣而南北狹。地方行政分七十縣二市，省會在武昌。全省面積共計十八萬方公里。(注一) 人口二千四百餘萬。(注二) 中部平原及漢水流域一帶，人口比較稠密，西部山地比較稀疏，北平均人口密度每方公里為一百三十二人。

地形

東經百十二度是本省地

形上一條顯著的界限，以西高山廣布，交通阻滯，江南有南嶺山系的武陵山脈，江北有北嶺山系的巴山、巫山兩山脈，江、漢之間又有武當山、荊山，高度幾全在四百公尺以上，高峯達一千公尺以上的比比皆是。長江、漢水河谷深狹，

往往有很險的狹谷，長江三峽，遠近聞名，西陵峽乃最東的一段，即位於本省境內。自宜昌、光化以下，河牀廣闊，水流漸緩。東經百十二度以東，地形略分二類：一爲邊緣的丘陵地，一爲中南部的平原區。丘陵地由丘羅列起伏不平，大都不出四百公尺，只有介於漢水、滙水間的大洪山，鄂豫界上的桐柏山，鄂豫界上的大別山，鄂豫界上的幕阜山，高度間達四百公尺以上。自桐柏山以迄大別山，是北嶺的幹脈，爲長江、漢淮的分水嶺。平原區地勢凹陷，江湖交錯，和湖南境內的平原連成一氣，大湖澤不下百數。主要的江北有白湖、武湖、洪湖，江南有梁子湖、黃塘湖，是古時雲夢澤的遺址。所以湖北全省的地形，仍可以說是一個盆地，與江西相似。河川以長江、漢水爲主幹，長江由三峽奔出，橫貫省境，先會清江，納洞庭湖之水，到漢口又匯漢水，至鄂東更有滂水、富水等來歸，江水浩大，全省河流都歸於此。惟長江水勢，自宜昌以下，陡落平原，流速頓減，於是大量泥沙沈澱於此，成廣大的沖積平原，自宜昌至漢口百餘里，全係原隰，沙市附近，大水時水雨超出地面，兩旁築有防護大堤，較最大水位還高一丈，爲近代長江治標偉大工程之一。漢水自陝西入省，是本省第二大川，因長江徧於省的南境，鄂北諸水多以漢水爲歸宿，因此支流衆多，大者如白河、沮水等。江漢之間，地勢低下，四方的河

流都向這裏集注，成長江流域最易氾濫的區域。(注三)

氣候

湖北位居長江中游，距海較遠，少得海洋的調節，夏季氣溫因此高於漢口。七月份平均溫度在攝氏三十度，有時悶熱，達四十度左右。省內雨量多在一千公釐至一千二百五十公釐之間，但省內各地亦變化不同，西部山地，因地勢高聳，東南來的水汽，被追上而致雨，年達一千五百公釐以上。最西北的一隅，是漢水谷地，南面受武當山、荆山的阻止，東南受大嶽山的阻隔，潮濕的海風，不能長驅直入，所以雨量不到一千公釐。本省大部分夏季氣溫高，雨量多，適於植物的生育，所以農產豐富，不減江西。

在籍

在一 湖北省面積為七四五、四五四方市里，合為一八六、三六三、方公里（根據內政廳二十七年五月全疆行政區畫及土地面積統計）

在二 湖北二十九年人口為二四、六五八、九八八人（根據內政廳三十年十二月戶口統計）（根據舊二五、五、八、五五八人）（根據內政廳二十七年五月戶口統計）

在二 本區地勢低陷，大小河流均向此集注，民國二十年漢口發生災，武漢、衡陽均受水。

作業

一九 湖北省（一）

八一

一 在湖北省空白圖上，繪出主要的河流和湖泊。

二 試舉湖北省主要山脈的名稱。

三 漢口冬夏二季的溫度都高於江蘇，爲甚麼緣故？

四 湖北省人口的分布與地形有甚麼關係？

第二十課 湖北省(二)

農業

全省耕地面積有六千多萬市畝，約占總面積百分之二十三。(注一)在已講的各省區中，次於江蘇、安徽、浙江，僅大於江西。耕地大部集中在平原地帶，而漢水兩岸的各地，也有廣大的散布，直至光化爲止；西部山高土瘠，耕地稀少，農業的價值乃隨之減低。

稻米產量居全省農作物中的第一位，戰前年產約有八千萬市擔。(注二)和江西所產的相當。產區分布很廣，除西南一角的山地外，到處可見，以河流湖泊集會的平原地爲最豐盛。冬季作物的小麥，大麥很爲重要，漢水谷地最多，平原區次之。小麥年產二千三百萬市擔以上，在中部各省，次於江蘇、四川，多於江西、浙江、安徽，在全國居第五位；大麥的收穫，雖不如

小麥豐富，但在全國位列第三（注三）也可算本省重要農作物之一。漢水流域和長江兩岸土質疏鬆，爲植棉最適宜的區域，襄陽、沔陽是本省產棉的二大中心。全年產量近二百萬市擔（注四）居全國的第三，在中部各省中，除江蘇以外，湖北的棉花可說首屈一指了。高粱、小麥、玉米、甘薯等最適宜於山地，大部集中在西部各縣，產量都相當豐富。芝麻、豆類、油菜三種可做榨油的原料。本省出產很豐，襄陽、宜城是主要產地。茶葉盛產於南半部，以丘陵地中的咸寧、陽新一帶爲最著名，羊樓司是產地的中心，漢口爲我國最大茶市之一，其中甄、茶、運、銷、蒙、古及蘇、聯各地，爲數可觀。其次，東南部丘陵地多產苧麻、大麻，咸寧所出，品質尤佳。菸葉的產量，每年約有五十餘萬市擔（注五）在已講的各省中，只有安徽比較略多，東部的黃岡、西、北部的均縣，產菸最著。

林業

木材以松、柏二類爲主，西北山地是重要的產區，但產量微小，運輸也不方便，只可供給本地的消費，竹林散布，較爲普遍。桐油、生漆、藥材是西部山地的三種林產品，經濟的價值甚大，尤以桐油每年有大宗出口，占對外貿易的重要地位。鄖縣、老河口、襄陽、沙市等地，是桐油的集散市場。



產石膏列全國第一，礦中並可溶取鹽質，附帶產鹽，每年有三十萬市擔以上。(注七)他如鄖縣的錫，陽新的錳，漢水上游的金沙，興山、鶴峯的鉛，通山、建始的硫磺，黃安的石綿，都享盛名。

礦業

本省的礦產以鐵、銅、煤、石膏、石灰幾種為最有名，大都集中於長江以南的東南丘陵地。鐵礦全省的儲量達四千萬噸左右，(注六)以大冶的鐵為最著名，每年產量可以超出五十萬噸，鐵質優良，是我國極富希望的鐵質區；自大冶、鐵山至江、大冶、石、灰、審、築、有、鐵、路、運、輸、便、利、大、冶、及、陽、新、鄂、城、一

邊帶有煤礦和石灰礦，石灰是土敏土的原料，又可用為溶鐵劑，功用很廣。銅礦分布於大冶、陽新、咸寧等縣，產量也不少。以上各礦，產地相連，交通有水陸可達，將來興建大規模的重工業，必多方便。應城的膏、鹽、岩、層、深、厚，是長江以北丘陵中的重要礦產，所

注釋

注一 湖北耕地面積爲六四,五〇〇,〇〇〇市畝(根據國民政府統計局三十年二月中華民國統計簡編)

注二 湖北稻米二十六年產八〇,七九五,〇〇〇市擔(根據同注一)三十一年以戰亂擴大僅產三四,五四六,〇〇〇市擔(根據三十二年農林部歷年各省主要夏季作物產量最後估計)

注三 湖北小麥二十六年產二一,五二七,〇〇〇市擔次於山東江蘇河南四川四省三十一年產二,三七,二八〇,〇〇〇市擔大麥二十六年產一三,七〇三,〇〇〇市擔次於江蘇四川三十一年產一三,〇八五,〇〇〇市擔(根據三十二年農林部歷年各省主要冬季作物產量最後估計)

注四 湖北棉花二十六年產一,九四六,〇〇〇市擔三十一年產一,五九二,〇〇〇市擔(根據同注二)

注五 湖北於葉二十六年產五〇八,〇〇〇市擔三十一年爲四二九,〇〇〇市擔安徽爲五九五,〇〇〇市擔(根據同注一)

注六 湖北鐵礦儲量爲三九,六四〇,〇〇〇噸(根據同注一)

注七 鹽鹼產量二十七年爲三二,一七四市擔(根據同注一)

作樂

一 湖北的農業甚廢地方最發達爲甚廢

二 略述湖北省主要農作物的分布情形

二〇 湖北省(二)

三 湖北省重要的林產品有那桐。

四 試述湖北省鐵、煤、石灰石、石膏、鹽等礦分布的大要。

第二十一課 湖北省(三)

工業

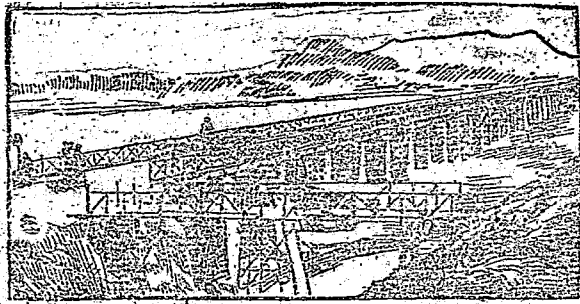
本省因原料豐富，交通便利，故為長江中游的一個重要工業區。武漢三鎮又為這一區的中心。新式工業如鋼鐵、機械、水泥、紡織、榨油、製茶、繅絲、火柴、紙煙等，都有迅速的發展。漢陽鋼鐵廠和漢口揚子江鐵廠規模宏大，為我國鋼鐵工業的領袖。抗戰軍興，沿海一帶的工廠遷此開工，極一時之盛，曾為全國工業的重心。現在漢陽鋼鐵廠等又繼續內遷，所以我們戰時的工業基礎，仍得完整如故。手工業分布頗廣，較為著名的有漢口的銅器、漆器，江陵的方錦，宜都的紙張以及各地的土布。

全省商業亦以漢口為重心，商業範圍遠達湖南、四川、雲南、貴州、西康、西藏以及河南、陝西各省。對外貿易和對內貿易同屬重要，所以漢口成為我國內地最大都會。主要的進口貨有棉布、煤油、白糖及其他日用品，出口貨則以桐油、茶葉、棉花、礫砂、蠶絲、蛋黃等為大宗。此外，

宜昌、沙市也是本省的通商口岸，江陵、樊城、老河口，乃內地市場。這些地方的商業，都很繁盛。

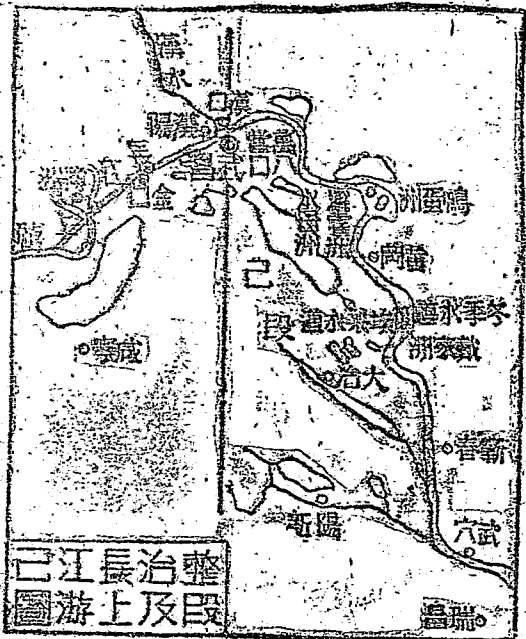
交通

水陸交通都以武漢為總樞紐，向四方發展。平漢鐵路自河南穿武勝關



橋天的上水滸

至漢口，聯絡黃河、長江二大流域；粵漢鐵路由湖南北來武昌，又是貫通粵江、長江二大流域的幹線。這兩條線俱與長江垂直相交，不僅為本省南北交通的要道，且為縱貫全國的大動脈。川漢鐵路西經宜昌入川，是計畫中的一線，可以補助長江運輸之不足，並為本省東西交通的幹線。公路（注一）以東部比較發達。幹線有京川、汴粵、洛韶三線經過省境；京川線自安徽西來，經黃梅、漢口、宜昌、恩施轉入四川，自東至西，是本省公路最長的一條；汴粵線從河南至麻城、漢口，過江再由武昌、陽新而去江西，行於湖泊區域，是湖北腹地的重要交通線之一；洛韶線由河南過光化、襄陽直下江陵、公安以達湖南，是縱貫西部的要道。其他與鄰省聯絡的公路，尚有武昌通城線、陽新



自宜昌入川，有三峽之險，五六百噸的淺水輪也可航行。漢口沙市間，河港交錯，湖泊互通，民船可經沌口、沔陽直接往還，以免繞道大江之苦。漢水在漲水期內，小輪可達襄陽，民船能遠至陝西的漢中，轉支流白河、丹江又可達河南的南陽、浙川等地。

瑞昌線、黃陂羅山線、襄陽南陽線和光化白河線等。境內支路貫通各地，也很發達，以介於平漢鐵路和漢水之間的花園襄陽線為重要。

本省得長江橫貫，湖沼棋布，水運的方便有過於皖、贛，臨近各省，鄰一水可達。長江是全省水運的幹道，漢口以下，可行三千噸的江輪，從漢口溯江西上，一千噸江輪可達宜昌，並能越洞庭湖，折往湖南長沙等地。

國父整理

江漢計畫

長江的整治，在漢口以下，注重水流的集中，或收束河身，或閉塞彎曲，以求冬季保持相當的水位，便於航行。漢口以上，分爲三段，第一段漢口、岳陽間，以整齊水道爲主要工作，如保護凹岸，削去洲嶼，並在簾州地頸上開一新河。第二段岳陽、宜昌間，閉塞荊河口至石首的屈曲部分，另從石首開一條新河道，一直通達洞庭湖，再由岳陽的水道歸入本流。第三段宜昌、重慶間爲著名的灘峽地帶，計畫設閘堰水，經常保持江水的深度，再炸去灘石，減少水勢的湍急。漢水的整治，以襄陽爲分點，以上灘多水急，和長江灘峽的整治相同，以下河身寬淺，須築石隄。江漢之間，國父主張在沙市開一條新運河，以減少漢口、沙市的距離。(注二)

注釋

注一 湖北全省公路三十二年長度爲四三八四公里(根據交通部運輸統制局公路工務總處三十二年三月)

國公路里程彙編)

注二 詳見實業計畫第二計畫第一、四兩部

作業

一 湖北省的工業中心在甚麼地方發展情形怎樣

二 湖北省(三)

- 二 甚麼武漢能發展鋼鐵工業？
- 三 漢口的商業有甚麼特色？
- 四 繪出湖北省鐵路公路的略圖並加說明。
- 五 湖北省水上交通可以到達鄰省那些地方？
- 六 國父怎樣計畫整治江漢？

第二十二課 湖北省(四)

主要

城市

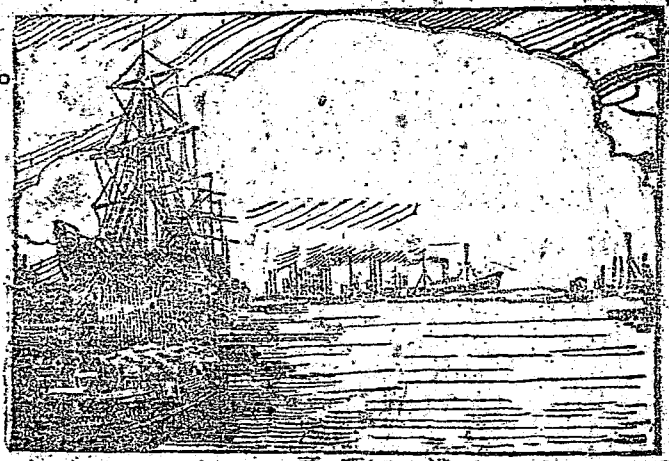
武昌市位長江的右岸，是本省的省會，隔江和漢口，漢陽鼎足而立，都集中在江漢的匯流點上，故名「武漢三鎮」。武昌有人口近三十餘萬。

(注) 粵漢鐵路自此直達廣州，承運又上通四川，下抵海口，自古以來就是大江中游的重鎮，偏重於政治文化的發展。辛亥革命首先在此起義，建立中華民國；北伐成功，曾一度為國民政府所在地。

漢口在長江的左岸，人口七十餘萬。(注二)扼水陸空交通的樞紐，商業繁盛，為長江中

的名城。

湖北省(四)



漢口碼頭

海的經濟中心。漢口街道寬闊，設備完全，戶口最繁，特設省轄市管理。

漢錫居漢江的右岸，介於武昌漢口之間，以製鐵工業較爲發達，並有榨油、氈呢等工廠，是一個工業都會。「武漢三鎮」以政治、商業、工業分途發展，關係密切，中有輪渡聯絡往來如梭。國父有建武漢商埠和鐵路計畫。(注三)

沙市濱長江的北岸，是武漢西來的第一重鎮，東西藉湖濶的水路，可通漢水；西南有太平運河，可達洞庭湖；東西暢通沿江各埠，船舶叢集，貿易繁盛，川鹽的轉運，以此爲基點。人口計有十一萬。(注四)江陵在其西北面，古名荊州，是歷史上

宜昌居長江東北岸，進出四川的貨物，大都以此爲集散地，故市面繁榮，爲本省西部的主要市場，人口達十萬以上。(注五)西面的西陵峽，水勢澎湃，西來船隻過此，才算出險就夷。恩施(施南)位在宜昌西南的山地中，有公路自巴東抵此，再分達四川和湖南，在川鄂陸路交通上，占很重要地位，抗戰時又移會於此，一變而爲政治中心。

襄陽位漢水中流，當白河入漢的會合點上，和樊城隔江相對，市塵壯麗，是鄂北的繁鎮，自平漢鐵路通車後，工商業的地位已較從前退步了。對岸的樊城人口較密，市況也較熱鬧。老河口在漢水的上游，地位相當於長江的宜昌，因據湖北、河南、陝西三省交通的要衝，往來貨物都集中在此地，從這裏西去，漢水行於峽谷之中，上下游的貨物都在此換船載運，故成本省西北部的商業中心。

名勝

古蹟

湖北水秀山青，名勝古蹟，都很著名。武昌的黃鶴樓，背靠蛇山，臨臨長江，是歷史上有名的勝地；城外洪山的卓刀泉，有古井一口，風景秀麗，遊人到此，心曠神怡。均縣以南的武當山，高達一千六百公尺，山勢雄偉，氣象萬千，山上有許多道教建築。黃岡爲宋代王禹偁、蘇東坡謫居的地方，快哉亭、赤壁樓等古蹟，至今猶存。

國防形勢

湖北位於長江的中游，長江為緯，平漢、粵漢兩路為經，江防陸防同占重要的地位。長江在蕪春、武穴間，兩岸山勢緊迫，江流至此驟狹，是江防第七道門戶。武穴以上，如田家鎮、石灰畚、迴風磯等都很險要，在在可做江上的封鎖。大別山橫互北境，幕阜山阻於東南，峯巒重疊，山間徑道，崎嶇狹窄，都是陸防的要地。大別山關隘很多，如黃梅的亭前驛、羅田的青苔關、松子關、銅鑼關、麻城的五關（注六）平漢線的武勝關等，都是古代用兵的要地。武勝關東有九里關，西有平靖關，分爲左右翼，尤占戰略上重要地位。武漢位於大平原之中，蛇山、龜山夾江對峙，形勢重要，爲策應四方的軍事重鎮，其南爲湖沼地帶，易於防守。樊口、葛店、黃勝橋等地都是軍事上重要據點。江陵是宜昌的東戶，古爲軍家所必爭，宜昌當三峽之口，東有荊山、虎牙兩山，隔江對峙，是川鄂交通的咽喉。襄樊位山地平原降落的邊帶，守此據點，北可以保豫，東南可以障荆。宜、民、國二十八年至三十年，日寇屢來進犯，我軍利用大洪山、桐柏山優越的地勢，前後夾擊，予以重創。

注釋

注一 武昌市二十七年人口爲二九六、四〇五人（根據內政部三十年十二月戶口統計）戰前人口爲四三、三八

九〇人（根據內政部二十七年五月戶口統計）

注二 漢口市二十七年人口爲七四三、四三四人（根據內政部三十年十二月戶口統計）

注三 建設武漢商埠的計畫，在漢口收窄屈折的河身，填築新地，武身的下游，建隄和左岸平行，以供兩岸市街辟建

展。武昌上游，又建開羅場，鑿江底隧道，或造漢水鐵橋，聯絡三權成爲一市。鐵路計畫有通至南京、西京、北方大港、黃河港、芝罘、東海、新洋港、福州等地之說（詳見實業計畫第二計畫第三節）

注四 沙市人口爲一、三、五、二、六人（根據海關報告民國二十年調查）

注五 宜昌人口爲一〇七、九四〇人（根據內政部三十年十二月戶口統計）

注六 漢口的五關名虎頭、漢上、白沙、修善、本棧，中以虎頭關最爲重要，元犯棧，由此進兵窺漢水。

作業

- 一 武漢三鎮的形勢怎樣？它們怎樣發展？
- 二 說出長江沿岸重鎮的大要。
- 三 湖北的江防以甚麼地方爲主要？
- 四 列舉武漢外圍的重要關隘和軍事據點。

中華民國三十三年十一月重慶正中紙本第一版

初級中學地理 五册

第一册定價五角四分陸厘

遵照 教育部核定 實售國幣玖元伍角

外埠另加運費匯費

編輯者 教育部教科用書編輯委員會

重慶復興路十五號

印刷者 國定中小學教科書七家聯合供應處

發行者 國定中小學教科書七家聯合供應處

本經部特許印行不得翻印

印

6-

484400

L. 57