

開幕特刊

清東工人福利社



目錄

題詞 陳立夫 谷正綱 吳國楨 潘公展 吳開先 俞叔平 杜月笙 吳鐵初
照片(十四幀)

前言.....陸京士 (一)

浦東工人福利社籌備始末.....許雲生 (二)

成立紀念致辭.....大中火柴公司上海港區廠 (四)

祝浦東工人福利社誕生.....孫方 (五)

頌詞.....上海碼頭商業同業公會 (五)

從浦東說到工人福利社.....徐仁程 (六)

開幕感想.....唐惠良 (六)

浦東的工人之家.....宋志明 (七)

祝浦東工人福利社.....陳濟平 (八)

浦東工人福利社創立之意義.....舒家政 (八)

上海市浦東工人福利社計劃及現在業務設施情形.....籌備會業務股 (九)



MG
D412.851
7

附浦東工人福利社籌備委員會歷次會議摘要.....	籌備會文書貯	(一四)
上海市工人福利浦東工人福利社籌備委員會組織簡章.....		(二〇)
上海市工人福利浦東工人福利社籌募基金辦法.....		(二一)
上海市浦東工人福利社籌備委員會籌備委員一覽.....		(二二)
上海市浦東工人福利社籌備委員會職員一覽.....		(二四)
上海市浦東工人福利社章程(附組織系統表).....		(二五)
上海市浦東工人福利社各項業務規則草案.....		(二九)
上海市輪渡公司各錢對江渡時間及地點.....		(三七)

宿轂淞滬造福勞工
合羣建國以進大同

浦東工人福利社成立紀念

谷正綱題



上海市浦東工人

福利社開幕

紀念特刊

吳用光題



母官題字

增進民生福利
福利社
福利社
福利社
福利社

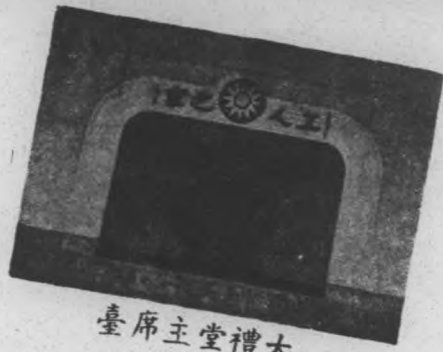
福利社
福利社
福利社
福利社

福利社
福利社
福利社
福利社

福利社
福利社
福利社
福利社

福利社
福利社
福利社
福利社

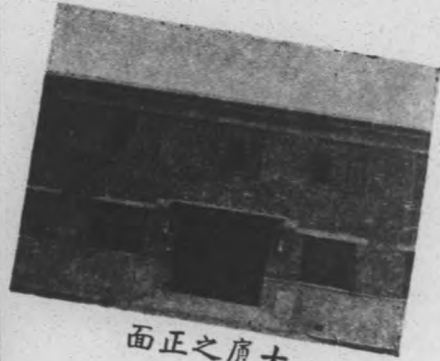
福利社
福利社
福利社
福利社



大禮堂主席臺



福利社大門柱



大廈之正面



大廈之側面

影一又面側



面正社分思楊



大禮堂一角

瞻遠社分



門大社利福

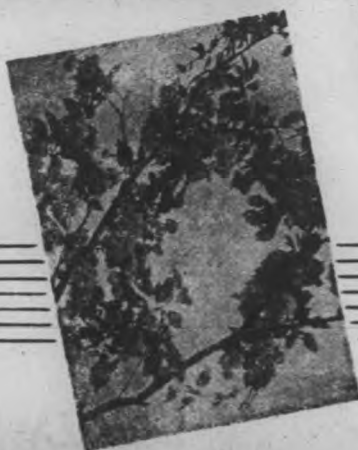
涼亭



綠蔭甬道



楊思花卉



分社基地碑



分社大門

前 言

陸 京 士

籌備半年的浦東工人福利社，終於在今天成立開幕，開始為浦東全區的工人服務，勝利復員之後，本市勞工福利事業，在積極的推進中，而浦東工人福利社的誕生，尤為最切實，最具體，最有意義的表現。

去年八月，上海市工人福利委員會，感於浦東區工廠林立，工人衆多，對於福利事業，實有加强的必要，所以策動創辦工人福利社，又因勞方的力量有限，再請資方負擔同樣的經費，而政府也撥付相等數目，以為倡導，當時由本人邀集勞資政三方面人士，召開發起人會議，決由浦東全體工人，捐獻（九月份）一天工資所得，共為九億餘元，再加政資二方，各撥同數，共為廿七億，即日籌備，經游雪生同志等努力奔走，辛苦擊劃，當時的艱難，真是一言難盡，從籌劃學款。交涉撥用地基，招標建築社址，設置內部裝修，接洽水電電話，到舉辦各項惠工業務，每一件事都有周折，都須費力，更因款項一時不易集齊，而物價波動，朝晚有變，所以當初預計的廿七億費用，到後來不敷很多，於是再商請勞資政三方，追加款項，現在總社及楊思分社兩處的籌建設備費用，將及六七十餘億元，但照目前市價估計，要值到三百餘億元。所有內部設備，像勞工大會堂俱樂部，攝影室，診療所，球場，書報閱覽室，代筆詢問處，電影等，公寓，理髮室，浴室，勞工補習夜校，食堂，茶室，職業介紹所，物品供應處等，均已先後開辦，對工界不能說不是一件大貢獻！

在此巍巍新廈出現於黃浦江邊之時，我們覺得福利社的成立，不單是浦東工人的幸福而已，這裏還有其他深長的意義：第一，是政府勞工政策的兌現，國民政府的勞工政策，始終以發展勞工組織，改善勞工生活，推進勞資合作為前提，勝利以來，對上海市的工人，除了採用生活指數調整工資，安定其生活之外，其他如各種庶業教育合作等惠工業務，也都在努力倡導中，滬東大規模勞工醫院的籌築，和浦東工人福利社的創辦，就是一例。第二，是勞資合作的真誠實踐，浦東工人福利社的創立，除了政府與勞方負擔建築費用外，

資方也分負三分之一，足見資方的開明，而浦東區勞資雙方情感的融洽，也於此可見。從此我們又發覺到一種理論，就是勞工福利事業的推進，不但是給惠勞工，實使勞資政三方均有利，在工人當然獲得生活上的康樂，在資方也因工人精神愉快，可以提高生產效率，促進工廠業務的興盛，在政府則因勞資合作，產量增加，為國家促進建設，為社會求得安定繁榮，達到強國富民的目的。總之，要安定社會，繁榮工業，應先從勞工福利入手，而共產黨所謂要發動罷工，鼓勵階級鬥爭，從而取得工人解放等一套話，顯見於工人無補，其目的不過要製造暴動，弄得大家沒飯吃而已。

戡亂時期，全賴生產建國，勞工福利設施的重要，有如前述，上海是全國工業中心，全市工人總數達八十餘萬人，僅僅在浦東設立一個工人福利社，自然不能認為滿足，上海市工人福利會，正在各區普遍策動設立福利社，希望全市勞資雙方，共同努力，加強合作，要做到每一個空中有烟囪的地方，下面都有一個福利社。我們謹以全力輔導完成這個任務。

浦東工人福利社籌備始末

游雪生

去年三月，雪生奉派浦東，深覺浦東的工人福利事業，有從速加以建立的必要，於是即與各工會負責人商議，決定以工會力量來促成資方的贊同。經過無數次的個別謁談，工會集會時的策動，以及各領導人的一心贊助，方於去年八月一日，在上海大西洋西菜社，約請勞資政三方代表，舉行茶會，決定了籌備的步驟。計劃確定以後，為了慎重起見，雪生又奉命赴京參觀社會部及海總部所辦的福利社，以為借鑒。歸來時帶回了以上兩社的建築圖樣，即請建築師設計。當時發生兩個最大的難題，尋覓適中之場地，實感不易。最初想利用空地，但向地政局查訪結果，實在沒有可用的空地。同時本社經費不足，購置無從談起。後來經多方奔走，方將泰同棧附近新三井後面的敞產空地一塊，先請工程師張道基先生，帶同測量儀器，另由浦東電

氣公司派遣技工，備木樁及供給汽車接送，在烈日下完成了測繪工作。後來又經過多方尋求，始先向現在承租使用的經濟部，上海區燃料管理委員會張主任委員希爲沈主任秘書雲龍聲所屬第二煤棧主任杜煥棠，傅建周等先生，商得同意，允予租讓，就再轉向主管之中央信託局辦理申請租用手續。但因中信局辦理此事，有牽涉到秘書處，敵產清理處，儲運處等四處之廣，乃再請上海市社會局吳開先局長，去向中信局，吳局長任洽洽商，後來得到秘書處陳濟康先生，敵產處謝源齡先生，地產處王子建先生，江梁經先生，儲運處徐宗蔚先生等協力幫忙，方始順利獲得准許。刻下雖未準准辦理正式訂約手續，但這樣再三奔走的結果，已屬萬分不易的了。本社一開始就鬧着經費問題，因爲自經計劃確立以後，尙有少數不明詳細情形，或單位之中組織不甚健全的，心存觀望，後來經過催收勸導，方始達成了預期的要求。浦東各工廠工會，單位固屬不多，但因地方遼闊，工會分散，僅僅每日奔走一二處，就覺得不勝其奔波之勞。加之物價日漲，預算無定，假如當時沒有陸副部長京士相當魄力的支援，恐怕成功未必會如此之速的。因爲自去年九月開始徵收基金，直至十二月才結束，而訂立建築合同時，本社存款僅僅祇收到三億多元而已。除了付去楊思分社兩億多元外，所剩僅一億多元。但雪生等不管基金收數之有無把握，就毅然招標訂約，直至訂標之日，（十一月廿五日），始由陸副部長京士向吳局長磋商，先將政府撥助經費拾億元，即行撥給，並借支陸億元，將七成費用付訖。建築工程的得標者，朱森記當時該廠自動將標價降爲廿八億元，自讓兩億元，再請陶馥記營造廠陶桂林先生，捐讓八折洋松，約值兩億元。在建築過程中除了施建築師主持全部土木水電監工外，雪生亦經常去監督，並特派本社職員一人，常駐工場監工，總計自去年十二月一日開工起，至本年四月廿五日完成，連添工在內共計五月。

開工以後，爲必須，顧及基金問題，所以處處簡略，以求節省。但到將完工時，方始又發覺如運動場及房屋四周廿尺以外之填土工作，以及大門前小河一帶籬笆等，均須一起完成。當時所收基金，共計廿六億元，如照去年八月份發起時計劃的念四億元而言，實已超過預定成績。但因爲除付兩億元購買楊思分社外，（這裏有八畝多地，及全部園林。起初楊思中學欲想購買未成，後經當地恆木工會徐仁禮及恆源工會陳秉義，

傅菊漁等三同志竭力斡旋，方始購得。所餘僅念四億元，再加總社所需念八億元，水電設備所需八億二千萬元，楊思分社裝修一億多元，以及籌備經費支出總數，已經超出十二億，其他內部器具設備及業務經費尙未計算在內。所以不敷甚鉅，不得不發動二次，勞資政三方，各捐半日工資，但成績也較第一次爲差。雪生等在此種窘迫的境况下，祇有向各方籌措，福利社能在今天落成，便不能不說是一種幸事了。

在說明了籌備經過後，雪生等尙須有數事，敬告諸君：（一）例如社內接裝自來水管，央請工務局免除掘路費，公用局浦東自來水廠免去裝置費；又如楊思分社接電，又請浦東電氣工公司予以半價優待，凡此種種，都使籌備同人，晝夜奔波，清實費去一番苦心。（二）雪生等在籌備之過程中，始終是義務的，其他熱心於事業的籌備委員，也是不取分文。（三）關於本社籌備經費，原來是定兩個月完成，但事實在延遲至今，故預定以基金存息維持籌備開支的計劃，無法實現。因爲各方解來的款項，都屬零星，而支付却是整筆的。（四）現在大功告成，雪生等當然無限興奮，但事實上此僅爲成功的一半，蓋此後業務的策劃和振興，還需全力以赴，方能獲得理想中的效果。

雪生等今日欣逢落成典禮之盛，除了敬謝各位協助過福利社籌建工程的先生外，則應該於此向陸副部長京士，吳局長開先，特別致其謝意，並且更盼望協力今後社務的推進。

成立紀念致辭

大中華火柴公司上海英昌廠

農工爲社會組織之基層，求社會之安定，當先謀基層之安定，此一定不易之理，是以現代民主列強，莫不兢兢業業，爲其國內農工謀福利也，陸京士先生身膺國家重任，而倡導浦東工人福利事業之實施者，即本斯義耳。今浦東工人福利社新廈，已告落成，美輪美奐，盛事空前，處今日民生凋敝之吾國；而浦東一區，乃有此卓特之舉措，誠屬難能而可貴，此則籌備諸公，苦心孤詣，殫劃周誠之表見，有足稱者，至於日後編

利事項之如何推進，使發揚光大，月異而日新，是則理監諸公之職責，我人拭目而俟之可者。抑有進者，以浦東勞工人數，與全國農工比，無異一粟之與滄海，行遠自邇，即小見大，尙望陸先生等，本其熱忱毅力，使福利事業，由一地推及全國，俾全國工農，普沾德澤，以達成全國基層之安定；則浦東工人福利社成立紀念，其意義尤爲深長矣。

祝浦東工人福利社誕生

孫方

在世界各個工業先進的國家一般於勞工福利的設施，莫不爭先辦理，籍使安定其生活，增加生產效率。

吾國在近代已由農業社會進而爲工業化，尤其是在上海，但是在這工廠林立，工人聚集的大都市中，却還沒有整個的統一工人福利機構，有的不過是各工廠單獨辦理的幾個小起逐步的推展了，這的確異軍突起，爲工業逐漸進化中的上海放一異彩。

在此福利社開幕的今天，全上海八十萬工人莫不爲他的誕生而歌頌，歡舞，當然歡舞的因他已開闢了工人福利廣坦的道路，將從此發揚光大永久爲工人謀求福利。

頌詞

國有六職	工居其一	知創巧述	以辨庶物
輪輿築冶	陶游玉柳	萃於繁會	世守其術
雞鳴而起	操作勿失	手執足繭	不自敢恤
誰欺仁人	謂宜任卹	募貲建社	推心加膝
福敷利溥	流澤百實	經始昨年	落成今日
勞歌載踴	歡聲騰溢	助唱拋梁	追茲錫吉

上海市碼頭商業同業公會敬頌

部門而已，浦東工人福利社之成立以勞資政三方面力量配合而成，雖然在這赤禍爲亂，民生凋蔽的時代中，化着多少的心血，費了多少的跋涉，而在今天終巍峨的大廈，矗立在浦東了，一切福利設施從今天

從浦東說到工人福利社

恆大紗廠
產業工會

徐仁祖

六

浦東位於大上海的東部一角，面積很廣，包括五個縣府，市面的轄境，是屬於沿浦一帶自南至北，有百華里，形勢像一片狹長的稻葉，在這裏有着林立的工廠，與大批的倉庫，煤煙每天從高聳的煙突裏噴出來，工友們來來往往不停地工作，這是工業化的理想的區域。

在這區域裏，我們工友，站在不同的場所，埋頭苦幹，有的在廠中生產着，有的在鉅大輪子下修理機械，有的汗流滿臉在搬運東西，爲着工作與享受平衡起見，正當的娛樂，與各工廠的工友連絡感情，交換意見，也是不可或缺。浦東福利社的組織，就是在各廠工人正當要求中，產生了，去年夏天，我們的勞工領袖，陸京士先生，洞悉我們浦東工友隱藏着的要求，就決定了浦東工人福利社的一個具體計劃，登高一呼，各界響應，經政府的贊助，我浦東工廠資方的一致擁護，並由游雪生先生的熱心奔走，從烈日當空的炎夏，到風雪交作的嚴冬，經過了不少艱難困苦，運籌擘劃，終於完成了我們的理想。

浦東工人福利社正式誕生了，自覺非常的光榮與興奮，我們今後應該大家來愛護這個剛才誕生的福利社。

開幕感想

鴻堂紗廠
一廠產業工會

唐惠良

浦東工人福利社，經負責人艱苦的籌備，現在正式開幕了，在我們浦東區工友附之，心中不勝欣慰。福利社三字，顧名思義，當然是爲工人謀取福利，因爲現在共匪不顧國家，不顧民族，稱兵作亂，以致弄得我國經濟不能安定，物價不斷上漲，一般工人所入有限，生活自然艱苦，我們要使工人安心工作，增加生產，

則對工人福利，一定要盡力的求取，是以浦東福利社之成立，是有其重大意義。

盟邦美國是工業最發達的國家，工人的生活很爲美滿！工人開了自備汽車去上工，工作完畢，伴了妻子兒女駕車去看電影，還是很普通，並不稀罕的事，其原因是他們生活安定，一個工人從小能夠受到很好的教育，很好的技術，所以在工作上能發揮出很大的效果，加之工業發達，生產量增加，經濟社會均得安定，他們的生活當然是美滿了，然而這也不是一朝一夕所可踏到的，也是逐漸加以改善成功的，我們浦東福利社的成立，其旨也在乎改善勞工生活，提高勞工教育，也可說是成立了浦東工人的一個大家庭，一個俱樂部，他不但爲我們謀取福利，且爲我們培養教育，所以在我心中，有濟萬分的熱情，萬分的希望，我相信在我們勞工領袖 陸京士先生領導下，貫徹其主張，「改善農工生活，提高農工地位，人人受教育，人人有工作」，是一定可以實現的，欣逢浦東工人福利社開幕，謹此致賀。

浦東的工人之家

美孚火油公司
產業工會 宋志明

浦東工人福利社是宣告成立了，這是全浦東工人值得歡呼慶祝的一件大事。

這個福利社是浦東工人用自己的汗水所得而建築的，這很明顯地證實了兩種事實：（一）證明工人有團結的決心和力量，祇要團結起來，便沒有做不成功的事情。（二）工人羣衆真的是進步了，因爲福利事業的促進，也就是一般生活水準的提高。

浦東工人，因爲有黃浦江的隔閡，多少年來，一向和上海的現代化設備有了很大的距離。凡有一點病痛，必須渡江到上海去診治，凡想看場電影，又必須渡江到上海去享受。現在我們集力合作，衆志成城，總算建築了這個福利社，它對於整個浦東工人，實在是帶來了無上的福音。

今天除開慶祝以外，我還希望浦東工人，今後必須加倍愛護這個福利社，像愛護自己的家庭一樣。因爲

一個事業不是創成了就算完了，還應該繼續扶植，繼續培養，使它更加結實起來。今天好比是一個孩子的誕生，我們今待還要集中力量來養育它，使它成長，同時，這個福利社是全浦東工人的園地，有病時可以去求治，閒暇時可以去遊息。所以，福利社實在是一所「浦東工人之家」。生活在這個家庭裏的人，就和兄弟姊妹一般，親如天倫，愛同手足。

我個人對這件事是十二萬分高興的，我願意自今天起，拿出我所能有的力量，為這個「工人之家」服務，使它被揚光大，更進一步為浦東工人擴大而深入地謀取利益。

祝浦東工人福利社

上川交通公司
產業公會 陳濟平

現在一般從從事工人運動的朋友都在高唱辦理勞工福利事業，但是我們一究事實，上海甚至全國，到底辦到了怎樣程度，工人們究竟得到了多少福利呢？無庸諱言的除了幾個特殊的工會和工廠外，恐怕微乎其微。

浦東工人福利社在此工業凋敝，生活艱難之時創立其意義之重大自不可言喻。

「一盤散沙」這句話是外人譏我們中國人無組織而啓示無用的一句形容詞，我們初聞尙覺不服而表懷疑，但細查社會的各種情狀，同時又和外人的社會情狀較之，就會深深地感覺無限的慚愧和無限地悲憤，外人的所以有進步，一切事業之所以有發展，無一不都是有嚴密的科學組織和設備。

浦東工人福利社成立不僅將使浦東工人普遍的享受到福利更使聯結在一起！使彼此間感情交流，尤能促進勞資間的真誠合作，我們希望福利社成爲勞資間感情的橋樑！

浦東工人福利社創立之義意

亞細亞火油公司
產業工會 舒家政

勞工福利在歐美先進國家，向來是很重視的，較大的工廠都設有幼稚園、學校、托兒所、圖書館、健身房，游泳池，甚至有電影放映廳，以及保險，儲蓄，保送子弟入大學，等等，可謂一為工人，什麼都代為解決，既有福分享受，又予工友便利，正是名符其實，回顧我國工友，如牛如馬，生了病自己看醫生，自己出醫藥費，另外還得扣工資。最好是一個鋼筋鐵骨的人，纔可度日，比較好一點的工廠，定一二份日報，給工友工餘閱讀，或生小毛病，代付醫藥金，已是難能可貴了，如求其他享受，那是等於夢想了！

浦東工人福利社之創立，可以說，實現了我們的理想。這不僅是我們浦東工友人的福分。而且從此奠定了勞工福利的基礎。所以它的意義是非常的重大今後我們可以在工作中無旁的牽掛，一切困難均賴以解決。其結果能使我們安心工作，增加生產為我國工業化前途加速邁進！

浦東工人福利社計劃及現在業務設施情形

(一) 建築社會：查浦東有兩萬餘從業工人，雖有工會之組織，但對福利事業，尙付闕如因之發起創辦工人福利社，以改善工人生活，惟慮無相當房屋，足資應用，擬在浦東東昌路中心點擇勘公地，建築樓房三十間為總社處所，並在高橋楊思各設分社一處，建築樓房十間，為辦理福利事業之用。

實施情形：

本社社址，經於三十六年八月，擇定浦東北護塘路新三井廠產源地一方面積三十二餘畝，經洽商撥作總社社址基地，一面聘請建築工程師設計繪圖樣，招標承建，計造可容六百人會席之大禮堂一座，及面積一〇一、三二平方二層樓社舍一大幢，分闢為辦公室，浴室，食堂，理髮室，診療室，教室，一物品供應室，茶室，交誼廳，書報室，勞工宿舍等，另裝水電衛生設備，此外並有運動場所足供各種用徑運動之用，(建築費用詳見本刊後列收支報告表)另於上海火車路浦東大道站右側，楊思橋鎮北首二里地之蕩里，憑中購得民房一幢，附有園林池塘空地等，計面積八畝餘，作為本社楊思分社之用，惟以時久失

修，經加工裝修，添裝電燈設備各項工程均照預定計劃，逐步完竣。

(二) 日用品供應處：工人日常所需布疋、食油、燃料、肥皂、毛巾、牙刷、牙膏、衣帽、鞋、襪、及其他日常生活必需品等，以高價向市上購買，實不合算，本社有鑒及此，如減輕工人負擔計，創辦本處，經常向各製造工廠，以低價配購日用品轉銷工人俾受實益。

實施情形：

1. 專設人員負責辦理，
 2. 所需布疋向各布廠廉價配購，
 3. 所需燃料向各燃料公司廠商批發配購，
 4. 其他日用品向各製造廠商批發承銷，
 5. 依照工會數量分配并製發憑證購買，
 6. 所需資金除由本社撥充外，益以信用銷售辦法辦理。
- 工人食堂：刻下米價飛漲，工人不勝負擔，尤以臨時包廠工人，因係流動性質，吃飯大成問題，在市上用膳不合經濟原則，且浦東尚缺高尚禮廳以為工人公共集會之所，因創辦工人會堂，實覺一舉兩得。

實施情形：

本社勞工食堂，係招商承辦專供經濟客飯反集團酒席，以經濟衛生為原則，購券進餐，所用碗筷，均經過消毒，不收小賬，全日供應。

(四) 勞工補習班及勞工子弟學校：本區勞工子弟眾多因經濟困難大都失學且工人終日因忙於生活亦鮮有補習教育機會自應設班創學以利實惠而宏教育。

實施情形：

本社勞工子弟學校自三十七年秋季招生開學暫辦單級複式及各班勞工補習夜校已擬具辦法定期招生上

課習辨識字班及初級班各一班時間以三個月為一期每晚七時至九時為授課時間男女兼收

(五) 工人宿舍：浦東因位居郊區宿舍甚少如遇工人過境或其親戚朋友探望招待住宿頗成問題同時族社債極昂實覺無力負擔茲為針對現狀設置宿舍藉便借宿

實施情形

本社勞工公寓專備臨時尚無寄宿處所之工友及家屬來滬探訪時短期住宿之用一律集團房間起身及熄燈時間均有規定床舖整理工作由寄宿者自行料理服務生只看守門戶打掃清潔之責不得使喚出外寄宿者須預先登記並應預付房金一日

(六) 浴室：本區浴室甚少且設備簡陋顧客複雜無衛生可言為適應勞動大眾工餘需要起見特開浴室以應需要。

實施情形：

本社為引導善良風氣糾正不良習慣男子用淋浴購券入浴外著衣服放於衣箱室順次入浴女子用盆浴均不供擦背每日下午二時至九時為開放時間

(七) 勞工診療所：本區工人衆多一旦染病每以醫藥昂貴遲延醫影響身體健康與工作效率甚大言念及此不無慨然故對診療所之設立實感急需

實施情形：

本社聘有專任醫師及護士為勞工診療疾病一切器械藥品由上海市工人福利委員會供給目前囿於人力僅能辦理門診將來推動工廠保健及環境衛生等運動勞工來所診病一切免費

(八) 電影教育：一般工人知識幼稚終日工作辛苦異常缺乏補習教育機會對於精神生活苦無調濟探辦電影教育定期放映用以提高文化水準增進工人知識

實施情形：

本社禮堂可容六百人座位附有放映設置已向中宣部電影製片廠洽商決定經常供給影片除在本社放映外並得接受各工廠各工會之委託請赴各廠就工暇時間巡迴放映但亦可視事實之需要改為其他戲劇

(九)職業介紹：工人求職或工會工廠需才每不相遇以致使求才者不能得才殊為憾事本社為事擇人為人擇事務使求職得職求才得才以解除工人失業痛苦

實施情形：

浦東區內工人求職或工廠需才可向本社登記填具求職或需才登記表由本社定期面談後分函各廠及工會負責人設法介紹工作惟依目前情況暫以失業技術工人為限

1. 專屬浴補工人負責洗補衣服

2. 工人洗補衣服委託工會代收發積資退還節省開支

3. 暫定工人夏日每三天洗衣一次冬日每星期洗衣一次如欲多洗應另取成本費

4. 工人亦可攜帶衣服來室自洗不取分文惟開辦時間須在下半年開始

(十)洗衣補衣室，工人收入微薄多數不能攜帶洗補衣服如雇人洗補又感不便而費錢故本社為方便工人減輕負擔起見特設本室以利大眾

(十一)俱樂部：工人終日辛勞工作精神身體無疲勞若無正當娛樂與調劑實覺苦悶乏味本部置辦各種音樂運動器具俾能經常練習而增健康

實施情形：

本社現開有運動場一座，置備各種運動器具，全日開放工餘之暇，均可入場運動，管理方面訂有借用運動器具登記表，填表後即可領得運動器具赴場練習，室內娛樂，備有象棋乒乓球及樂器等，歡迎工界同志前來娛樂消遣。

(十二)文化樂園：工人工作之暇因無書報閱覽每作無謂消遣耗費精神金錢不可勝計本室購置各種雜誌書報

供衆閱覽，以期進益並可聚集興趣相同勞工組織各種學術研究會，從事學術之探討。

實施情形：

本社閱覽室，備有大批勞工問題書籍，以及普通圖書雜誌，專人管理，每日上午九時至下午九時爲開放時間，陳列書籍可自由取閱，其他備有圖書目錄，憑閱書證借閱。

(十三)代筆詢問處，工人知識粗淺不多識字平日寫信及有關法律問題全屬茫然因此無謂糾紛吃虧受辱時有發生故設本處引導正途庶免無謂浪費。

實施情形：

本社指定人員代寫工人家書，并答覆有關勞工之各種問題，如以通訊詢問由本社以書面答覆，至有關法律問題釋疑事項本社聘有名律師姜懷素等負責解答，不取任何費用。

(十四)理髮室：工人所入無多，而時間極爲寶貴，市上一般理髮室不僅價格昂貴而且等候費時本社有鑒及此設置勞工理髮室以省時經濟爲原則，凡勞工均可優先理髮取價低廉使能養成整齊清潔之良好習慣。

實施情形：

設置勞工理髮室勞工優先理髮取費低廉至各界仕女來社理髮者尤所歡迎。

(十五)攝影室：目今社會組織日趨健全相片需用亦繁浦東附近尙無相當攝影處所勞工每因拍攝照片必須過江赴滬金錢與時間兩不經濟爰擬於社內設置攝影室以利工界

實施情形：

設置攝影室取費從廉可隨到隨拍集團攝影通知後即可到達

(十六)郵政代辦法浦東一帶除設有郵局外，代辦所設立不多，北護塘路一帶工廠林立工人衆多寄信匯兌頗感不便擬與郵局洽商於本社內附設郵政代辦所收寄各種信件兼辦小額匯兌

實施情形：

(十七) 公用電話：東昌路一帶尙無公用電話設置，勞工對外通訊，除工廠私設電話外，欲藉公用電話通訊，餘為不易，經與公用局洽商，裝置公用電話，日夜服務，以利工界通訊。

實施情形：指定專責人員管理取費低廉。

附浦東工人福利社籌備委員會歷次會議摘要

一

日期 卅六年八月六日

地點 大西洋菜社

會議名稱 發起茶會

出席人數 一三八人

主席 陸京士

會議情形

本日由浦東各工會公司等聯名發起歡迎陸京士先生回滬主持工運並舉行浦東工人福利社座談會
席間決定(一)由勞資政府三方面各出一天工資廿五億元為創辦浦東工人福利社事業基金(二)定八月十五日為三方捐助標準(三)推定游主任雪生負責起草具體計劃辦法建築圖樣經費預算等(四)決定推派籌備委員會委員人數

二

日期 卅六年九月八日

地點 中正路無錫同鄉會

會議名稱 第一次籌備委員會

出席人數 四五人

主席 陸京士

會議情形

(一) 通過福利社籌備委員會組織簡章及常務籌備委員十五人由勞方推定七人資方推定七人政府推定一人担任(二) 決定福利社實施計劃方案基金管理委員會組織簡章本社章程及修正籌募基金辦法第五條以工人一日工資為標準其計算方式則以本月份工資照上月份生活指數計算以及經費概算等均交常務籌備委員會審核(三) 確定開收日期并即錄案呈請社會局轉令勞資雙方即日開始代扣直解四馬路外灘中國通商銀行保管(四) 推定游雪生為籌備委會總幹事凌斯聰為秘書(五) 擇定四川北路海寧路四六〇號中國勞動協會內為籌備委員會辦公地址即日開始辦公

三

日期 卅六年九月廿七日

地點 社會局會議室

會議名稱 第一次常務籌備委員會

出席人數 十一人

主席 陸京士

會議情形

(一) 推定陸京士先生為籌備委員會主任委員(二) 審核通過本社章程草案及業務計劃經費預算等件(三) 規定動支基金手續須憑主委總幹事會計印鑑提取(四) 推定金慕培袁茂椿宋志明游雪

生並聘施建築師求麟審查社會圖樣及估價招商承造事宜(五)推定徐委員仁祖洽購楊思分社(六)各股工作因各常委公務繁忙不克兼顧委由籌備會幹事分別辦理

四

日期 卅六年十月廿四日
地點 社會局會議室

會議名稱 第二次常務籌備委員會

出席人數 十三人

主席 陸京士

會議情形

(一)審議決定本社建築圖樣(二)推定金慕堯袁茂椿宋志明徐仁祖游雪生劉瑞隆施求麟等七人撰擬招標辦法分送各委員公開介紹營造廠商定期招標實施(三)通過購買楊思分社計價款二億另四百萬元並推定袁茂椿徐仁祖游雪生等設計修理事宜(四)通過籌備委員會職員名額六人(五)籌備期間為兩個月但事實困難准予延長至社會建築完成為止

五

日期 卅六年十一月一日

地點 社會局會議室

會議名稱 營造廠審查會議

出席人數 七人

主席 劉瑞隆

會議情形

(一) 審查合格營造廠計新昇記陸順記葉同記基業庸記仁昌徐德記新成記康泰朱森記等十家
(二) 通過施建築師所擬之建築工程說明書(三) 十一月十日下午二時在社會局二樓舉行投標開標請全體籌備委員出席監標并呈請社會局派員監標

六

日期 卅六年十一月十日

地點 社會局會議室

會議名稱 投標開標會議

出席人數 二十八人

主席 陸京士(王家樹代)

會議情形

本日參加投標者計有新森記等九家營造廠當場開標先取三標即朱森記新成記新昇記三家營造廠
中標呈候陸主委決定

七

日期 卅六年十二月一日

地點 社會局會議室

會議名稱 第二次籌備委員會

出席人數 二十九人

主席 陸京士

會議情形

(一) 本社內部所需器具等繪就圖樣開明清單分送各籌備委員向公司工會自動認單捐助作為永久紀念(二) 本社內部水電衛生設備等計款七億元除電風扇等可以私人情感設法捐助廉價購置外關於益豐水電行所擬之估價單儘可能核減設法訂約動工(三) 浦東未經參加本社之工廠工會設法聯絡情邀參加(四) 通過朱森記營造廠以廿八位承造浦東工人福利社(五) 購買楊思分社動用基金二億另四百萬元奉社會局三十六年十一月十四日秘字第三七二七八號指令函准追認通過

八

日期 卅七年二月廿四日

地點 楊思分社

會議名稱 第三次籌備委員會

出席之數 三十人列席四〇人

主席 陸京士

會議情形

(一) 本社內部辦公桌椅及傢具設備以及業務資金等仍採勞資政府三方負責辦法以二月份半日工資所得作為彌補本社設備之用並定三月十五日一律繳解清楚(二) 本社業務部份勞工食堂茶室理髮等為便利管理起見准由招商承辦(三) 本社所辦職業介紹仍請各方於求才求職之時通知本社職業介紹處統一辦理以期發揮效能(四) 游總幹事雪生提請辭職決議一致慰留(五) 截至二月份止所有籌備會開支計一億二千餘萬元之單據賬目推定劉本勤徐仁祖袁茂椿司諱華四委員負責審查

九

日期 卅七年四月三日

地點 四川北路海寧路本會辦公室
會議名稱 第三次常務籌備委員會議

出席人數 九人
主席 陸京士

會議情形

(一) 決定五月二日上午十時爲本社開幕日期 (二) 通過開幕節目邀請參加典禮單位及經費預算 (三) 推定郁泉笙楊德宏倪樹基三先生共同協助購資傢具 (四) 推定游委員兼總幹事雪生爲本社主任 (五) 定四月廿五日下午二時召開第四次籌備委員會議討論結束事宜 (六) 通過追認第三次籌備委員會議會議費用超支經費一千一百四十九萬一千五百元

十

日期 卅七年四月二十五日下午二時

地點 本社會議室

會議名稱 第四次籌備委員會議

出席人數 二十三人

主席 陸京士

會議情形

(一) 本社新廈業已落成，定於五月二日開幕，籌備工作，行將結束，依照本社章程第六條之規定，應由勞資政府三方推定董事，組織董事會，經決定分函各單位於五月十日前推董事，並定於五月十六日下午二時，在本社召開董事成立會議，同時爲籌備會結束日期 (二) 推定游委員雪生爲本社主任 (三) 本社章程，人事管理規程，辦事細則，人事編制及支薪標準，會計制度，籌備會經費及中國通商銀行透支利息三千八百十八萬六千二百六十七元，均提請董事會討論決定籌備經費

作開辦費報銷(四)本社設計委員會人選，先由福利社遴聘，再提請董事會決定(五)推定宋委員志明寰委員茂椿，審查各項規則，(六)推定孫委員方審查攝影，食堂，理髮三項業務合同，(七)本社運動場平土及各項添加工料，計國幣五億七千八百二十萬元，又足球籃球架，爐灶，浴室燈門等計國幣五億七千萬元，又楊思分社電費保證金一千五百八十萬二千元，又本社水管經計四億另三百萬元，工程師公費九千七百十四萬元，門房汽車開水電設備費一千八百二十萬元，電燈線路補助費二千七百萬元浴缸三百六十四萬元，楊思分社電燈纜補助費一千一百八十八萬元，添置電燈一千〇六十四萬元，以上各項費用，均經追認通過

上海市工人福利委員會浦東工人福利社籌備委員會組織簡章

- 一、為籌辦上海市工人福利委員會浦東工人福利社特組織籌備委員會辦理之(以下簡稱本會)
- 二、本會設於上海海寧路四六〇號
- 三、本會設委員五十七人由下列各方推舉組織之
 - (一)工會代表二十六人(每工會一人浦南浦北碼頭工會因所屬分會較多各增二名)
 - (二)資方代表二十四人(每廠一人碼頭資方每區各推二人)
 - (三)政府代表七人(社會局三人上海市工人福委員會四人)
- 四、本會為便利籌備工作進行起見得分設左列各股
 - (一)總務股 辦理文書庶務出納等事項
 - (二)設計股 辦理建築設計業務設計等事項

(三) 籌募股 關於基金之籌募事項

(四) 建築股 辦理社會建築事項

(五) 保管股 關於基金保管及收支事項

(六) 購置股 辦理關於購置建築材料財糧用具等事項

前項各股人員以委員自認爲原規每股設三人至五人並互推主持人一人負責籌備工作

五、本會設總幹事一人祕書一人幹事六人秉承主任委員之命辦理籌備事宜

六、本會每二星期開會一次各股每星期開會一次必要時均得召開臨時會議

七、本會籌備期間所需經費由參加各單位共同墊付俟福利社正式成立後歸還

八、本簡章如有未盡事宜得隨時提出修正之

上海市工人福利委員會浦東工人福利社籌募基金辦法

一、本辦法參照部頒職工福利全條例訂定之

二、本社福利基金之來源如左

(一) 工人會員以一日所得工資爲標準

(二) 資方以工人應出一日工資總數爲撥助標準

(三) 政府以勞資雙方所出總數二分之一爲撥助標準

三、工人應繳福利金由本社籌備會委託各廠方代扣資方所撥之福利金由籌備會派員提取繳存銀行保管

四、經募福利金之廠方應請限一次扣解

五、福利金之籌募以工人一日工資爲標準其計算方式以本月份工資照上月份指數計算之

六、本社爲便利募集福利基金起見得呈請 社會局轉知各有關廠方及工會協助進行

七、本辦法經本社籌備會通過呈奉 上海市工人福利委員會轉請上海市社會局備案

二二二

上海市浦東工人福利社籌備委員會籌備委員一覽

職別	姓名	代表單位及職務	通訊處	電話
主任委員	陸京士	上海市工人福利委員會主任委員	狄思威路五〇二號	四七〇六〇
常務委員	司詒華	浦東願中烟廠	楊家宅培德里	(〇二)七四〇八三
	華持	美孚火油公司	廣東路總公司	一二四八七
	連登凱	亞細亞火油公司	中正路外灘本公司	一八六一九
	金慕堯	浦東電氣公司副經理	東昌路善塘路	(〇二)七四〇二三
	林嘉鈺	大中華榮昌火柴廠廠長	新開路一〇一三弄一〇號	(〇二)七四〇五一
	邵錫藩	鴻豐紗廠	北京路江西路三八一號	一四五五一
	洪梅全	願中烟廠工會理事長	楊家宅培德里三號	(〇二)七四〇八三
	宋志明	美孚火油公司工會理事長	居家橋	(〇二)七四〇六三
	舒家政	亞細亞火油公司工會理事長	中正路外灘一號	一八六一九
	袁茂椿	浦東電氣公司工會理事長	浦東張家浜十號	(〇二)七四〇二五
	徐仁祖	恆大紗廠工會理事長	楊思南街	(〇二)七四〇四八
	虞順懷	上海市碼頭商業同業工會理事長	外灘四馬路招商局棧埠處沈處長轉	
	章雲六	全	全	
委員	王家樹	社會局第二處處長	右	八〇〇五〇
		社會局	右	

俞鴻福 五區造船業工會理事長

沈鼎 社會局第三處處長

孫方 社會局第六科科长

劉瑞隆 上海市工人福利委員會福利組組長

游雪生 上海市工人福利委員會浦東辦事處主任

司道脫 綸昌紗廠廠長

乃愛脫 馬勒造船廠廠長

劉本勤 天章造紙廠廠長

柳春華 中美火油公司廠長

陳子慶 恆大紗廠經理

孫思德 浦東華毛紡廠人事科長

張侯卿 恆源花廠主任

郁珮笙 大華火柴廠廠長

戴培初 上川交通公司總務主任

孫質齋 公茂造船廠人

張威鎮 上海市輪渡公司總務科長

賈柏聲 南區碼頭代表

邵友德 全

王義溪 北區碼頭代表

陳江寶 北區碼頭代表

社 會 局

社 會 局

福 利 會

浦東工人福利社

浦東泥渡路

浦東白蓮涇港

浦東南路

東溝本廠

楊思本廠

周家渡本廠

中正東路二六〇號四樓四四七號

六里橋

慶甯寺火車站

高廟馬勒造船廠門口

北蘇州路四三四號

五馬路大來洋行二樓

全

浦東十八間趙家宅

浦家居家橋

八〇〇五〇

八〇〇五〇

四七〇六〇

(〇二)七四〇六一

(〇二)七四〇二八

(〇二)七四〇九三

五二二五一

(〇二)七四〇四八

(〇二)七四一一四

(〇二)七四〇八四

(〇二)七四〇二八

四六二一一

上海市浦東工人福利社籌備委員會職員一覽

職別	姓名	性別	年齡	籍貫	經歷	通訊處	到職日期	備註
唐惠良	鴻豐紗廠工會常務理事					楊家渡		
季榮生	綵昌紗廠工會理事					爛泥渡路		(〇二)七四〇六一
吳金松	天章造紙東廠工會常務理事					浦東南路		(〇二)七四〇一五
費長洪	榮昌火柴廠工會理事					楊家渡埙玻璃三三〇號		(〇二)七四〇八四
陳濟平	上川交通公司工會理事					慶甯寺火車站		
倪樹基	中美火油公司工會理事					東溝一號		
陳寶英	章華毛紡廠工會理事					周家渡西		(〇二)七四〇四八轉
傅菊漁	恆源花廠工會常務理事					楊思南街		(〇二)七四一四
干文賢	大華火柴廠工會理事					六里橋		
顧堂濤	上海市輪渡公司工會理事					東昌碼頭		
徐建業	浦北區碼頭工會理事					十八間新興路四三號		
仇安泰	浦南區碼頭工會理事					南碼頭九〇號		
林立	男	四	浙江	現任上海市工人福利委員會浦東區辦事處主任	浦東胡家木橋		卅六年九月十一日	
文書	林立	男	浙江	現任縣政府督學勳員會書記長社會科	張合興船廠內		卅六年九月十一日	
文書	林立	男	浙江	現任縣政府督學勳員會書記長社會科	玉環西青街		卅六年九月十一日	

業務股長	吳頌予 男	九二	上海	曾任全國鹽業工會籌委會指導員川北南閩鹽場鹽工福利社副主任現任上海市工人福利委員會浦東區辦事處副主任	滬閔路顯橋鎮	全	右
會計股長	程穉春 男	七二	安徽休甯	曾任上海縣政府科員松江縣政府助理秘書上海縣顯橋合作社會計	塘沽路九〇六號	全	右
幹事	汪炳南 男	八二	浙江吳江	曾任蠶業公司調查員及分析員	蓬萊路春暉里二號	全	右
幹事	黃穉生 男	一四	浙江上虞	曾任中茶公司倉庫主任及花行會計員	梵皇渡路一〇一號	全	右
幹事	葉楓 男	五三	浙江玉環	曾任平陽縣政府財政科科員及代理科長溫嶺縣警察局總務科科長西南幹訓班少校政治指導員	楊思分社	冊七年	二月十五日
雇員	方關康 男	三二	上海	曾任求新文具社職員	東台路純德里三六號	冊六年	九月十一日
雇員	游觀 男	二二	浙江樂清	王環縣政府書記青田縣政府雇員事務員等職	本社	冊七年	二月十五日

上海市浦東工人福利社章程 (附組織系統表)

- 第一條 本社定名為上海市浦東工人福利社
- 第二條 本社以改善工人生活促進工人福利為宗旨
- 第三條 本社總社設於浦東東昌路新三井北護塘路

第四條 本社視各地需要得設分社

第五條 凡浦東區各業工會爲本社團體會員各業所屬會員爲本社業務對象享受一切權利與應盡之義務

第六條 本社設董事會設董事四十七人由左列代表充任之

1. 各業工會代表一人

2. 各工廠代表一人

3. 政府代表六人（社會局三人市工人福利委員會三人）

前項董事中互推常務董事十一人至十五人組織常務董事會並互推董事長一人監督指導業務之推進

第七條 本社設主任一人由董事會任用之主持日常社務並爲執行任務便利起見得視業務繁簡分設左列各股

股設股長均由主任提請董事會任用之

1. 總務股——掌理典守印信庶務出納撰擬文稿公文收發及保管等事項

2. 業務股——掌理日用品配購運輸分配儲藏及其他經常業務設計等事項

3. 教育股——掌理學校教育書報閱覽體育職業介紹詢問代筆電影娛樂及康樂等事項

4. 會計股——掌理社會計經常費審查稽核及會計報告第事項

第八條 本社設總幹事一人襄理社務各股的設幹事助現幹事各若干人承辦社務均由主任提請董事長核准任

用

第九條 本社爲推展社務起見得聘請當地有關首長士紳各工會領導人及熱心贊助人士爲設計委員

第十條 董事會董事任期二年連選得連任如因事故中途出缺時由原代表之單位另選遞補以補足前任之額爲

限

第十一條 本社依實際需要及經費狀況暫定舉辦左列各項業務

1. 配給日用品

2. 工人食堂。茶室。攝影。理髮。交誼廳。

3. 宿舍

4. 勞工補習教育

5. 勞工診療室。電影教育。職業介紹所。浴室。洗衣補衣室。俱樂部。閱覽室。詢問代筆處

第十二條

董事會每三月舉行一次常務董事會每二月舉行一次均由董事長召集必要時得召集臨時會議

第十三條

本社定每兩星期召集業務會報一次由主任召集之

第十四條

本社經費由下列各項撥充

1. 勞工繳納

2. 資方補助

3. 政府獎助

4. 其他有福利金條例所賦予之收入者

前項基金由董事會處理之

第十五條

本社財產及業務狀況應於六個月報告董事會一次由主任造具詳細報告連全收支損益報告表經審核

後呈請主管官署備查並公告之

第十六條

本社董事均為無給職

第十七條

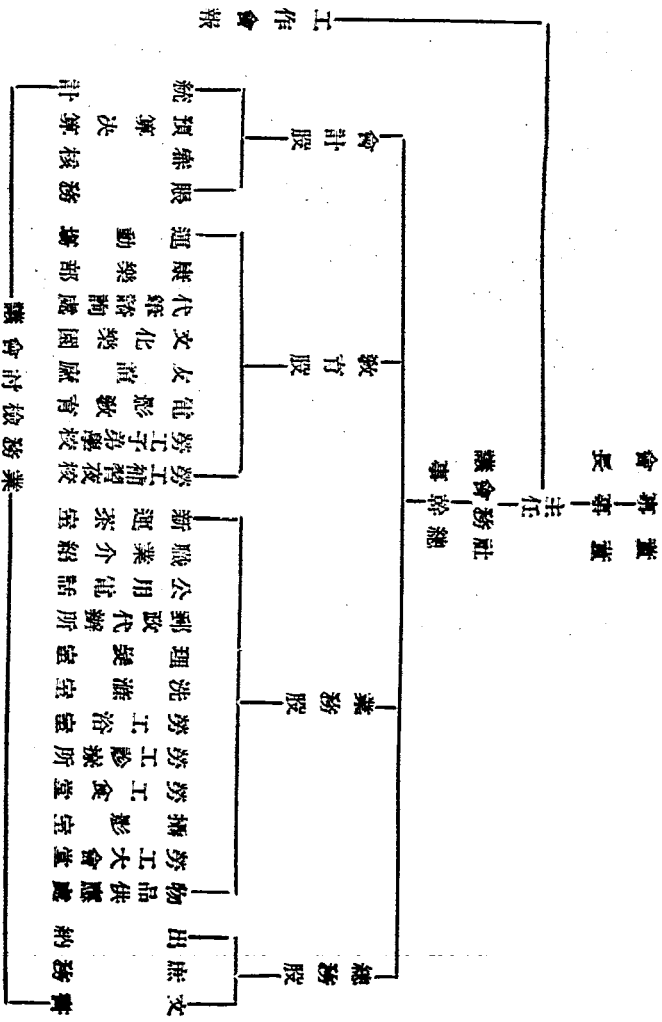
本社辦事細則另定之

第十八條

本章程經董事會通過呈報 上海市工人福利委員會轉請 上海市社會局核准施行修正時同

附組織系統表

上海浦東工人福利組織系統表



上海市浦東工人福利社各項業務規則草案

一、浴室開放規則

- 一、本社爲改善勞工生活減輕負擔特闢男子淋浴室及女子盆浴室浴室二種以應勞工需要
- 二、浴室於每日下午二時至九時開放
- 三、入浴者先向售票處購票向浴室內更衣室服務生領取毛巾 肥皂順次入浴在浴內 不得嬉笑叫聲或任意逗留
- 四、盆浴用水有限定數量超過一次沐浴用水依照二次計算
- 五、外着衣帽物件應交衣帽室保管否則如有遺失與本社無涉
- 六、本規則如有未盡事宜得隨時修正之

二、體育場管理規則

- 一、本社爲提倡正當娛樂發揚尙武精神調劑勞工身心起見特闢運動場專供勞工運動
- 二、本場置備各種球類等運動器具專供勞工或勞工團體在場內練習比賽之用借用者須向本社業務股填具借條如係團體借用應由團體（球隊）負責人出面洽借
- 三、本場各項球類器械如遇天雨地濕停止出借
- 四、借用人借用球類須妥慎使用如有損壞遺失概須依照市價賠償

五、本規則如有未盡事實得隨時修改之

三〇

上海市浦東工人福利社運動場借用運動器具表

借用者	性別	年齡
借用器械名稱	數量	
練習排球比賽	同來運動人數	
借用時間	自上午 時 分起至下午 時 分止	

三、文化樂園規則

- 一、本處所備書報歡迎勞工閱覽
- 二、閱覽書報時須向本社管理員登記始准入室閱覽
- 三、室內陳列書報閱覽者可自由閱覽閱後務須放還原處
- 四、室內所有書報限在室內閱覽不許外借
- 五、閱覽者對於書報須加保護如有污損剪裁情事照價賠償
- 六、閱覽者須守公共秩序不可高聲談笑及就地吐痰拋棄雜物吸煙酒睡等情事
- 七、閱覽者請勿攜帶小孩雜物藥品危險品入室
- 八、閱覽者如有違背本規則者須接受本社管理員之勸告

- 九、如有志于文化研究者得向本社教育股申請創立各種學術研究會
- 十、本規則如有未盡事宜得隨時修改之

四、職業介紹登記須知

- 一、凡來本社聲請登記者須向登記處領取求才求職登記表
- 二、登記者須依表內所載各項用毛筆或鋼筆詳細填寫如有不明瞭處請向登記處詢問
- 三、登記者如不能自填求職求才表時得請求本社職員代填
- 四、登記完畢須將筆墨放置原處登記表繳登記處等候談話
- 五、登記表一月滿期後過期得聲請延長不必重行登記
- 六、本辦法如有未盡事宜得隨時修正之。

五、借用勞工大會堂及交誼室辦法

- 一、本社在轉移社會風氣倡導節約起見特設勞工大會堂及交誼室
- 二、各機關社團或私人借用本社勞工大會堂或交誼室舉行座談演講集會或宴會等事須先於三日得備函叙明集會性質並派員來社接洽經本社認可後始准出借
- 三、凡持有本社優待證者借用勞工大會堂或交誼室概不收費如無優待證者即照規定的收費用但茶水等費一律由借用人自理
- 四、凡經訂定之集會日期如因改變或停止進行時均須於一日前通知本社
- 五、本辦法如有未盡事宜得隨時修正之

六、代筆諮詢簡則

- 一、本社爲協助無閱讀及書寫能力之勞工讀寫文件及解答問題起見特訂本辦法
- 二、凡向本社申請代寫以書信及請求救濟之報告等簡短文字爲限解答諮詢以普通法律問題及勞工法令爲限
- 三、申請代寫所需紙張由申請人自備惟失業貧病勞工得由本社供給
- 四、申請代寫文件均由申請人具名負一切責任概與本社無涉
- 五、凡經代寫之文件一經寫就應由申請人自行粘貼郵資報遞費用一律自理
- 六、法律問題諮詢口頭及書面均可由本社轉請特約法律顧問負責解答不取費用
- 七、本辦法如有未盡事宜得隨時修正之。

七、公用電話管理規則

- 一、使用本社公用電話須遵守本管理規則
- 二、勞工或各界人士來社通話時須先向管理人員登記並繳納電話費如有二人以上同時要求通話時須依次序登記不得爭先恐後
- 三、通話以三分鐘爲限如超過時間應速即結束談話或依電信局通話辦法規定增加話費
- 四、通話完畢須安放話筒然後離開
- 五、每日上午九時至下午十時爲通話時間
- 六、本規則如有未盡事宜得隨時修改之

八、新運茶室管理規則

- 一、凡至本社茶叙須請遵守本室管理規則
- 二、勞工或各界人士來社用茶須先至售票處購定茶券然後依次入座用茶不收小費
- 三、持有本社優待證者可照價優待
- 四、用茶時須安靜談話不得喧嘩嘈雜
- 五、茶具須加謹慎如有破壞照價賠償
- 六、每日上午九時至下午九時正過時恕不供應
- 七、本規則如有未盡事宜得隨時修改之

九、勞工食堂管理規則

- 一、凡至本社勞工食堂用膳聚餐須請遵守本管理規則
- 二、勞工或各界人士來社用膳時須先至售票處購定餐券或菜券先後依次入座用膳
- 三、歡迎盛裝喜慶宴會及團體聚餐如持有本社優待證者得不照價優待
- 四、客飯菜價均照公佈規定不另收小費
- 五、宴會應請先期預約以便排定但至遲以下午八時為限
- 六、用膳時須安靜咀嚼不得喧嘩談天
- 七、用膳用具須加謹慎如有損壞照價賠償
- 八、凡食剩之飯菜或魚骨菜屑什物等須放置桌上不得任意亂拋有礙清潔衛生

- 九、用膳完畢即行離席不得逗留妨礙營業
- 十、每日用膳時間午餐定上午十一時半至下午二時晚餐定下午四時半至八時過時恕不供應
- 十三、本規則如有未盡事宜得隨時修改之

十、理髮室管理規則

- 一、凡至本社理髮須請遵守本管理規則
- 二、勞工或各界人士來社理髮須先至售票處購定理髮券然後依次入座理髮不收小費
- 三、持有本社優待證者可照價優待
- 四、理髮完畢即行離座
- 五、每日上午九時至下午七時為開放時間
- 六、本規則如有未盡事宜得隨時修改之

十一、電影戲劇管理規則

- 一、凡至本社觀看電影戲劇須請遵守本管理規則
- 二、勞工或各界人士來社看戲須先至售票處購定入場券入場
- 三、持有本社優待券者可以照價優待
- 四、本社在劇場外面備有衣帽室供各觀眾存放衣帽
- 五、本社管理員於入口處驗明入場領導入座
- 六、在場觀眾須依座次對號入座嚴肅安不靜得吸煙吐痰或亂拋菓皮紙屑以重清潔衛生

- 七、戲劇閉幕須即離座依次出外不得爭先恐後
- 八、每日定下午八時至十一時如開演時間
- 九、本社所備電影各工會工廠如欲放映可於一週前派員來社洽定

十二、診療室診療規則

- 一、本室以專為勞工免費診療為原則
- 二、凡屬本區工廠工人患病時均應憑本社優待證掛號本室得憑該證給予免費治療惟貴重針劑酌收成本費
- 三、凡本區工人眷屬患病時得憑本社優待證免費掛號藥費減半
- 四、民衆掛號費二萬元貧民免費掛號并酌收藥品敷料費
- 五、凡貴重藥品或本室未備之藥品由各患者自行購備
- 六、本室規定門診時間如左
 - 上午九時至十二時
 - 下午二時至四時
- 急症隨到隨診
- 星期日停診
- 七、本室除診療工作外並兼施佈種牛痘及防疫注射保健工作
- 八、本規則如有未盡事宜得隨時修正之

十三、勞工宿舍寄宿規則

- 一、本社為轉移社會氣養成新生活習慣並減輕工人負擔特設勞工宿舍
- 二、勞工宿舍分集團房及雙人房二種寄宿者須先登記以便調撥

- 三、勞工宿舍由本社服務生負責門戶及清潔工作寄宿者不得使喚出外
- 四、各宿舍被褥由寄宿者自行整理
- 五、服務生如有失禮態度寄宿者可舉事實報告本社懲處
- 六、集團房定早晨七時起身晚上十時熄燈室內不得酗酒賭博其他有損公共安寧或違禁行為
- 七、寄宿者如需沐浴可購票至淋浴室朝晚及飯後可至盥洗室洗臉
- 八、寄宿者會客應約入交誼室談話宿舍內不准非寄宿者逗留
- 九、寄宿者不得攜帶違禁物品至宿舍
- 十、寄宿者一次以三天為限超出三天應先期通知否則不能繼續招待
- 十一、本規則如有未盡事宜得隨時修正之

十四、康樂部開放規則

- 一、本社康樂部專供勞工或勞工團體消遣娛樂
- 二、本部備有登記簿娛樂消遣者應先登記
- 三、本部置備各種娛樂器具由服務生收發保管借用者可向服務生借用
- 四、娛樂者使用各種娛樂器具須妥慎愛護不得毀損或携之外出
- 五、娛樂者應照開放時間出入逾時恕不招待
- 六、本規則如有未盡事宜得隨時修正之

(附錄)

上海市輪渡公司各綫對江渡

名稱

往來地點

開航時間

慶定綫

慶寧寺 ↔ 定海橋

上午五時——下午九時

其泰綫

其昌棧 ↔ 秦皇島路

上午五時——下午八時

東東綫

東昌路 ↔ 東門路(十六鋪)

上午五時——下午十一時

塘董綫

塘橋 ↔ 董家渡

上午四時——下午八時

南陸綫

南碼頭 ↔ 陸家浜

上午八時——下午五時專載卡車過江

春北綫

春江碼頭 ↔ 北京路外灘

待碼頭裝配完齊後 添造後即行開航

浦東青復交通股份有限公司行車時刻路每日上午六時起至下午八時止，每十二分鐘一次，路綫經過東昌路，善堂路，莊家橋，楊家宅，其昌棧，六號橋，十八間，凌家木橋，七號橋，洋涇鎮等站均可招呼上車。又自七號橋，經陶家宅，居家橋，高廟，每隔半小時有一次自上午七時至下午六時半止。

民國二十七年 上海市勞工年鑑

大公通訊社 出版

中國勞工界空前的鉅著 中國勞工界唯一的文獻

十六開本四十萬言皮面燙金 鄧紫拔主編

本書搜集卅六年及卅六年以前勞工界情形，作有系統的記載，對各業工人的工資工時，福利，組訓，均有詳述。各項統計數字，也極完備。每一工會內容，都有介紹附有工人便覽，指導工人如何改善生活，如何勞資協調，最後並有工會法，勞資爭議處理法，及上海市各項勞工行政法規，不但可供勞資雙方適用，並可為各地社會行政機關團體處理業務上的參考。

內	容	一	二	三	四	五	六	七	八	九	十
一	比較上的改進	一	一般形勢的觀察	一	工會立法候選人	一	工會界日誌	一	工會界介紹	一	工會界日誌
二	從工資衡量勞工生活	二	國民黨的工運政策	二	工會界大會	二	一年來工運的檢討	二	工會界介紹	二	工會界大會
三	從工時衡量勞工生活	三	共產黨的工運策略·手段	三	工會界大會	三	工會界大會	三	工會界介紹	三	工會界大會
四	福利設施	四	路綫	四	工會界大會	四	工會界大會	四	工會界介紹	四	工會界大會
五	勞工組織	五	未學範出走	五	工會界大會	五	工會界大會	五	工會界介紹	五	工會界大會
六	現有工會組織統計	六	劫工大樓慘案	六	工會界大會	六	工會界大會	六	工會界介紹	六	工會界大會
七	區工會改組廠工會	七	六二和反徵兵	七	工會界大會	七	工會界大會	七	工會界介紹	七	工會界大會
八	碼頭工人組織的整理	八	富通印刷所事件	八	工會界大會	八	工會界大會	八	工會界介紹	八	工會界大會
九	上海電信工會的誕生	九	共黨操縱電力法商等工會	九	工會界大會	九	工會界大會	九	工會界介紹	九	工會界大會
十	勞資爭議	十	總望卅七年的工界	十	工會界大會	十	工會界大會	十	工會界介紹	十	工會界大會
十一	一年來上海市勞資爭議統計	十一	大事概要	十一	工會界大會	十一	工會界大會	十一	工會界介紹	十一	工會界大會
十二	勞資糾紛中的三次高潮	十二	從工人生活指數的凍結到	十二	工會界大會	十二	工會界大會	十二	工會界介紹	十二	工會界大會
十三	形成爭議的兩重因素	十三	失業工人的救濟	十三	工會界大會	十三	工會界大會	十三	工會界介紹	十三	工會界大會
十四	勞工文化	十四	工人新給所得稅問題	十四	工會界大會	十四	工會界大會	十四	工會界介紹	十四	工會界大會
十五	獲得了一般性的基礎	十五	上海市總工會工作概況	十五	工會界大會	十五	工會界大會	十五	工會界介紹	十五	工會界大會
十六	工人喉舌	十六	國際性工運活動	十六	工會界大會	十六	工會界大會	十六	工會界介紹	十六	工會界大會
十七	工運消息報導機構大公通訊社	十七	工運消息報導機構大公通訊社	十七	工會界大會	十七	工會界大會	十七	工會界介紹	十七	工會界大會

上海海寧路四〇六號(四川北路)大公通訊社 發行所 上海海寧路四〇六號(四川北路)大公通訊社 發行所

上海市工人浦東工人福利社籌備委員會
福利委員會

收支對照表

中華民國 36 年 9 月 11 日起至 37 年 4 月 15 日止

第 一 頁

收 入	摘 要	支 出
1,687,980,190,00	基金 (第一次勞資雙方詳見明細表)	
686,984,100,00	基金 (第二次勞資雙方詳見明細表)	
1,000,000,000,00	基金 (市社會局撥助)	
80,850,950,00	基金利息 (三月底止)	
1,200,000,000,00	借入款	
2,000,000,00	財物變賣盈餘	
268,905,147,00	中國通商銀行透支	
	支 出 之 部	
	建造社廈及購買楊思分社房屋裝修	8,080,000,000,00
	設備	1,528,088,000,00
	籌備經費	206,628,820,00
	存出保證金	188,12,000,00
	銀行透支利息 (三月底止)	88,866,267,00
\$4,866,840,087,00	合 計	\$4,866,840,087,00
	附註：甲、已收已付說明：	
	1. 本表因排印較簡關係各數係截至四月十五日止數額	
	2. 借入款係向市福利事業會借入十億元華毛絨廠借入二億元共十二億元	
	3. 財物變賣盈餘係前購機器腳踏車變賣原價二千五百萬元因不合實用以二千七百萬元出售計盈餘二百萬元	
	4. 社廈建造費共二十八億元已付二十七億六千萬	共已付三
	5. 購買楊思分社及裝修共二億六千萬已付滬	十億八千
	6. 總社建築工程師公費七千五百六十萬元已付六千萬元	萬
	7. 總社水電設備 (連工程師公費) 共八億四千二百	
	十四萬元已付七億四千七百萬元	
	8. 楊思分社電燈設備共九千一百四十九萬三千元已	共已付十
	付滬	五億二千
	9. 總社添設浴缸電燈線路等共四千八百八十四萬元	五百男三
	已付滬	萬三千元
	10. 總社水費費四億三百元萬元已付滬	
	11. 平塘運動場等添加工程合同費五億七千八百二十	
	萬元已付二億三千四百七十萬元	
	12. 存出保證金係總社及分社電燈保證金彙儲經費四月份員工薪水尚未支付	
	乙、應收應付估計：	
	1. 第二次基金收入截至四月十五日止除已收六億六千六百九十三萬四千一百元外估計尚可收入四十一億元 (收入數內有七千二百八十六萬元未達帳已由該單位解入銀行未來轉帳)	
	2. 呈請社會部撥助基金已核准五億元日內可領到	
	8. 總分社木器用具運動及圖繪設備等費計需二十四億尚未支付	
	4. 應還借款及銀行透支十四億五千八百九十萬五千一百四十七元	
	5. 應付工程未付各項計四億九千四百二十四萬元	

主任委員 陸克士 總 幹 事 游慶生 主辦會計人員 程澤霖

上海市工人福利委員會浦東工人福利社籌備委員會

基金收入明細表

三十七年四月十五日止

繳納單位名稱	第一次勞方金額	第一次資方金額	第二次勞方金額	第二次資方金額
鴻豐紗廠	87,224,000,00	86,885,000,00	39,888,000,00	39,888,000,00
市輪渡公司	18,004,500,00	18,004,500,00	45,807,550,00	45,807,550,00
天章紙廠	17,699,000,00	17,848,600,00	84,102,000,00	84,120,000,00
浦東電氣公司	10,945,700,00	10,945,700,00	38,685,000,00	38,685,000,00
華華第一毛紡廠	10,561,000,00	18,786,608,00	(未清) 5,700,000,00	14,591,000,00
上川交通公司	5,855,500,00	5,855,500,00	30,864,000,00	30,864,000,00
大中華農具火柴廠	14,064,700,00	140,647,000,00	85,600,000,00	55,600,000,00
亞細亞火油公司	22,786,000,00	22,788,000,00		
恆大紗廠	30,848,000,00	80,848,000,00		
美孚火油公司	42,268,500,00	42,268,500,00		
恆源花廠	8,866,000,00	8,866,000,00		
大華火柴廠	5,708,000,00	5,708,000,00		
公茂機器造船廠	5,038,000,00	5,038,000,00		
中電火油公司	8,278,500,00	8,278,500,00		
錦昌紡織廠	67,872,960,00	67,872,960,00		
浦東區中烟廠	888,827,681,00	888,827,681,00		
浦東南區碼頭工會	36,000,000,00			
浦東北區碼頭工會	48,000,000,00			
萬勳造船廠		10,251,000,00		
上海碼頭商業同業公會				
太古洋行		16,000,000,00		8,000,000,00
德源公司		12,000,000,00		18,000,000,00
中華碼頭公司		86,000,000,00		30,000,000,00
興善招商局		28,000,000,00		
行總招商局聯合棧務處		32,000,000,00		
公和群		16,000,000,00		8,000,000,00
民生實業公司		8,000,000,00		4,000,000,00
豐烟由公司		16,000,000,00		8,000,000,00
中興碼頭倉庫		16,000,000,00		8,000,000,00
鴻升公司		8,000,000,00		4,000,000,00
上海碼頭堆棧		16,000,000,00		8,000,000,00
合 計	\$ 762,457,991,00	\$ 895,432,159,00	\$ 244,591,550,00	\$ 849,482,550,00

主任委員

陸京士

總幹事

游慶生

會計

程澤霖

非 賣 品

上海市浦東工人福利社開幕特刊

發行者 上海市浦東工人福利社籌備委員會

編輯者 上海勞工文化服務社

河南路五三七號
電話九八四九九

印刷者 榮記印刷所

北海路二十五號
電話九一六一六

中華民國三十七年五月二日

55
H4=10

ABC
E
412.851