



浙江圖書館

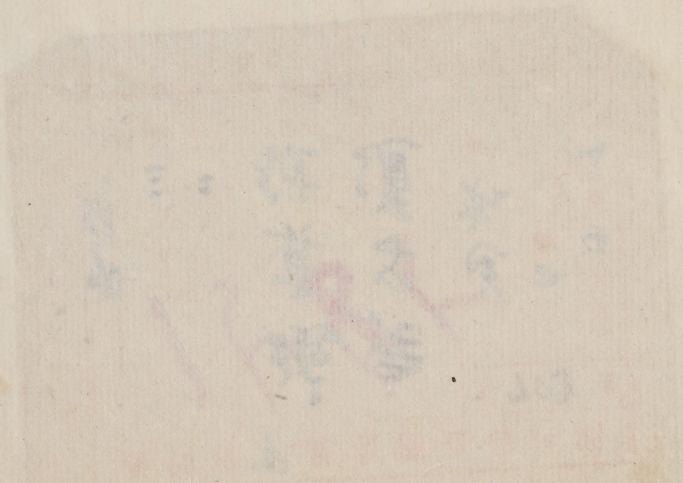




浙江圖書館



浙江圖書館





浙江圖書館



浙江圖書館



浙江圖書館



浙江圖書館

舊版



浙江圖書館

浙江圖書館

浙江圖書館

舊跋

王弼老子道德經二卷真得老子之學歟蓋嚴君
平指歸之流也其言仁義與禮不能自用必待道
以用之天地萬物各得於一豈特有功於老子哉
凡百學者蓋不可不知乎此也予於是知弼本深
於老子而易則末矣其於易多假諸老子之旨而
老子無資於易者其有餘不足之迹斷可見也嗚
呼學其難哉弼知佳兵者不祥之器至於戰勝以
喪禮處之非老子之言乃不知常善救人故無棄

人常善救物故無棄物獨得諸河上公而古本無
有也賴傅奕能辯之爾然弼題是書曰道德經不
折乎道德而上下之猶近於古歟其文字則多誤
謬殆有不可讀者令人惜之嘗謂弼之於老子張
湛之於列子郭象之於莊子杜預之於左氏范甯
之於穀梁毛萇之於詩郭璞之於爾雅完然成一
家之學後世雖有作者未易加也予旣繕寫弼書
并以記之政和乙未十月丁丑嵩山晁說之鄜時

記

舊跋

咸平聖語有曰老子道德經治世之要明皇解雖
燦然可觀王弼所注言簡意深真得老氏清淨之
旨克自此求弼所注甚力而近世希有蓋久而後
得之往歲攝建寧學官嘗以刊行既又得晁以道
先生所題本不分道德而上下之亦無篇目克喜
其近古繕寫藏之乾道庚寅分教京口復鏤板以
傳若其字之謬訛前人已不能證克焉敢輒易姑
俟夫知者三月二十四日左從事郎充鎮江府府

學教授熊克謹記

洪頤煊曰金樓子立言篇河上公序言周道既衰老子疾時王之不為政故著道德經二篇今本河上公序無此文辨正論卷五引葛
 仙公序云老子以上皇元年太歲丁卯二月十二日丙午為周師無極元年太歲癸丑五月壬午去周西度關今本葛仙公序亦無此文
 又曰辨正論卷七引老子入法地地法天四句王弼云言天地之道並不相違故稱法也自然無稱窮極之辭道是智慧靈巧之號與今
 本王弼注不同今本王弼注明代始出或後人擬拾為之

浙江圖書

老子道德真經章目

卷之一

上篇

體道第一

養身第二

安民第三

無源第四

虛用第五

成象第六

浙江圖書館

韜光第七

易性第八

運夷第九

能爲第十

無用第十一

檢欲第十二

厭恥第十三

贊玄第十四

顯德第十五

浙江圖書館

歸根第十六

淳風第十七

俗薄第十八

還淳第十九

異俗第二十

虛心第二十一

益謙第二十二

虛無第二十三

苦恩第二十四

浙江圖書館

象元第二十五

重德第二十六

巧用第二十七

反樸第二十八

無爲第二十九

儉武第三十

偃武第三十一

聖德第三十二

辨德第三十三

浙江圖書館

辨德第三十三
任成第三十四

仁德第三十五

微明第三十六

爲政第三十七

卷之二

下篇

論德第三十八

法本第三十九

去用第四十

浙江圖書館

道化第四十二

同異第四十一

徧用第四十三

立戒第四十四

洪徳第四十五

儉欲第四十六

鑒遠第四十七

忘知第四十八

任徳第四十九

浙江圖書館

貴生第五十

養德第五十一

歸元第五十二

益證第五十三

修觀第五十四

玄符第五十五

玄德第五十六

淳風第五十七

順化第五十八

浙江圖書館

守道第五十九

居位第六十

謙德第六十一

爲道第六十二

恩始第六十三

守微第六十四

淳德第六十五

後已第六十六

三寶第六十七

浙 江 圖 書 館

三寶第廿六十七

配天第六十八

玄用第六十九

知難第七十

知病第七十一

愛已第七十二

任為第七十三

制惑第七十四

貪損第七十五

戒強第七十六

浙江圖書館

天道第七十七

任信第七十八

任契第七十九

獨立第八十

顯質第八十一

附古今攷正

浙江圖書館

道德真經章目終

老子道德真經卷一



老子道德真經卷一



王弼註

河上公章

上篇

一章

道。可。道。非。常。道。名。可。名。非。常。名。

樹謹按常與尚古通史記衛經傳劍高盛漢書尚作常賈誼傳尚憚以危為安賈子亦有尚高作常並其證也高者上也言道可道不足為上道名可名不足為上

無。名。天。地。之。始。有。名。萬。物。之。母。

可道之道可名之名指事造形名即上德不德之旨也河上公以上篇為道經下篇為德經道經首云道可道非尚道德經首云上非其常也故不可道不可名也德不德其旨一也賈誼傳上應補漢書三字

凡有皆始於無故未形無名之時則為萬物之始及其有形有名之時則長之育之亭之毒之

王弼 即列左 道也 耕 始以 之反

為其母也言道以無形無名始成萬物以始以成而不知其所以玄之又玄也

故常無欲以觀其妙

越謹按易州唐景龍二年所刻道德經碑與今本異者數百事此文作常無欲觀其妙常有欲觀其微無而以字當從之司馬溫公王荆公並於無字有字絕句亦當從之常字依上文讀作兩言尚無者欲觀其微也尚有者欲觀其歸也下云此兩者同出而異名同

妙者微之極也萬物始於微而後成始於無

謂之玄正承有

而後生故常無欲空虛可以觀其始物之妙

無二義

常有欲以觀其微

言若以無欲有欲連讀既有欲矣豈得謂之玄乎

微歸終也凡有之為利必以無為用欲之所本適道而後濟故常有欲可以觀其終物之微也

此兩者同出而異名同謂之玄玄之又玄衆妙之

門

浙

兩者始與無也同出者同出於玄也異名所施不可同也在首則謂之始在終則謂之母玄者冥也默然無有也始母之所出也不可得名故不可言同各言玄而言謂之玄者取於不可

得而謂之然也謂之然則不可以定乎一玄而

陸樹聲曰

蒙虫之食

苦也啣

之轉在也

而天下之

耳與芳臭

何廢矣

故不可言同各曰玄而言謂之玄者取於不可
得而謂之然也謂之然則不可以定乎一玄而
已則是名則矣之遠矣故曰玄之又玄也衆妙
皆從同而出故
曰衆妙之門也

二章

天下皆知美之為美斯惡已皆知善之為善斯不
善已故有無相生難易相成長短相較高下相傾
音聲相和前後相隨

美者人心之所進樂也惡者人心之所惡疾也
美惡猶喜怒也善不善猶是非也喜怒同根是
非同門故不可得徧舉也此六者
皆陳自然不可徧舉之明數也

是以聖人處無為之事

生 狀 江 數 形 朝 翻 傾 翻 耕 和 徃 反 歌 引 倒

自然已足
為則敗也

行不言之教萬物作焉而不辭生而不有為而不

恃

穠謹按不辭當就聖人說不當就萬物說方與生而不有為而不恃一律河上公注謂不辭謝而逆上非也不辭猶不言即上文所謂行不言之教者唐傳亦本作萬物作而不為始畢氏沅謂辭始同聲以此致異其義為長然三十四章云萬物恃之而生而不辭與此章文義相近恐未可舍近古本而從傳本也

智慧自備
為則偽也

功成而弗居

因物而用功自
彼成故不居也

夫唯弗居是以不去

使功在已則
功不可久也

三章

不尚賢使民不爭不賢難得之貨使民不為盜不

浙江圖書

居居
去聲

事教
記音
辭
去聲
有
音
合

譚峭曰心
同幽冥則
物無不受
神司虛無
則事無不
知

王畿曰致
虛雖是養
生家修命
之術聖學
亦不外此

不尚賢使民不爭不賚難得之貨使民不為盜不
見可欲使心不亂

賢猶能也尚者嘉之名也賚者隆之稱也唯能
是任尚也曷為唯用是施賚之何為尚賢顯名
榮過其任為而常枝能相射賚貨過用貪者競
趨穿窬探篋沒命而盜故可欲不見則心無所
亂也

是以聖人之治虛其心實其腹

心懷智而腹懷食虛
有智而實無知也

弱其志強其骨

骨無知以幹
志生事以亂

浙江圖

常使民無知無欲

守其

真也

使夫知者不敢為也

知者謂

知為也

為無為則無不治

四章

道○冲○而○用○之○或○不○盈○淵○兮○似○萬○物○之○宗○挫○其○銳○解

其○紛○和○其○光○同○其○塵○湛○兮○似○或○存○吾○不○知○誰○之○子

象帝之先

樞謹按說文四部盡國器虛也君子曰道虛而用之盡則虛與盈正相對作冲者殿子也河上公訓冲為甲失之窮
四十五章大盈若冲冲亦當作盅又換或不盈唐景龍碑作久不盈久而不盈所以為盅殊勝今本河上公注
曰感常也訓或為常古無此義我疑河上本正作久也

夫執一家之量者不能全家執一國之量者不

江圖書館

象帝之先
天始之始
可以名之

夫執一家之量者不能全家執一國之量者不能成國窮力舉重不能為用故人雖知萬物治也治而不以二儀之道則不能瞻也地雖形魄不法於天則不能全其寧天雖精象不法於道則不能保其精冲而用之用乃不能窮滿以造實實來則溢故冲而用之又復不盈其為無窮亦已極矣形雖大不能累其體事雖殷不能充其量萬物舍此而求主主其安在乎不亦淵兮似萬物之宗乎鏡挫而無損紛解而不勞和光而不汙其體同塵而不渝其真不亦湛兮似或存平地守其形德不能過其載天慊其象德不能過其覆天地莫能及之不亦似帝之先乎帝

也
樹謹按釋文云河上公本紛字無義此向亦見五十六章河上公於此注云紛結恨也常念道無為以解釋於後注云紛恨不休常念道無為以解釋之注義大略相同則河上本紛字當讀為怨若以本字讀之則注中結恨之義不可解此章紛結恨也俗刻又論為結根而義益晦賴此文兩見注又相同尚可訂正耳王弼本五十六章作解其分注云除字原也則亦讀為空矣顧歡本正作怨乃其本字紛字誤字耳

五章

天地不仁以萬物為芻狗

天地任自然無為無造萬物自相治理故不仁也仁者必造立施化有恩有為造立施化則物失其真有恩有為則物不具存物不具存則不足以備載矣地不為獸生芻而獸食芻不為人生狗而人食狗無為於萬物而萬物各適其所用則莫不贍矣若慧由已樹未足任也

聖人不仁以百姓為芻狗

聖人與天地合其德以百姓比芻狗也

天地之間其猶橐籥乎虛而不屈動而愈出

橐籥排橐也籥樂籥也橐籥之中空洞無情無為故虛而不得窮屈動而不可竭盡也天地之中蕩然任自然故不可橐也王弼注橐籥今本及陸氏釋文並作排橐釋文云排排反與皮拜音同排字正與漢記同豈唐時注固有兩本乎得而窮猶若橐籥也王注不分道德二經與釋文本異又釋法琳辨正論引人注地此法大章注與公本不同亦唐時注有別本之證

多言數窮不如守中

劉子曰民受天地之中以生
盧照隣曰
優優群品
迫遑眾人
雖繫其窾
未知其身

愈為之則愈失之矣物樹其惡事錯其言不言必窮之數也橐籥而守數中則無窮

傷復所口
谷虛也虛
而能受受
而不有神
妙莫測曰
神牝能生
物所謂母
也牝而曰
玄見其生
而不見其
所以生也
隙子淵曰
玄牝形容
一虛

愈為之則愈失之矣物樹其惡事錯其言不濟
不言不理必窮之數也橐籥而守數中則無窮
盡棄已任物則莫不理若橐籥有意
於為聲也則不足以共吹者之求也

六章

河上注谷養也頭增樂釋文引河上公本作浴易頂君子以懲忿窒欲孟喜本作浴谷浴皆欲之借字孟喜盡心下養心莫善於寡欲是
以欲神不死列仙傳谷成公者能善補道之事取精於玄牝其要各神不死守生養氣者也亦同此義
順燈景勤通作塵字字選長楊賦字善注引古今字詁林今勤字漢書文帝紀晉灼曰塵字勤字說文塵字少之尻言其氣息
綿綿若存其用之則不弱也

谷神不死是謂玄牝玄牝之門是謂天地根綿綿

若存用之不勤

極謹按釋文河上本谷作浴云浴養也然浴字實無義義河上本浴字當讀為穀詩小弁篇麥多穀篇四月
篇並云氏莫不穀毛傳並云穀養也穀亦通作谷爾雅釋天東風謂之谷風詩正義引孫炎曰谷之言穀穀生也生
亦養也王弼所據本作谷者穀之段于河上古本作浴者谷之異文王弼不達古文段借之義而有中央無之

谷神谷中央無谷也無形無影無逆無違處卑
不動守靜不衰谷以之成而不見其形此至物
也處卑而不可得名故謂天地之根綿綿若存
用之不勤門玄牝之所由也本其所由與極同
體故謂之天地之根也欲言存邪則不見其形
欲言亡邪萬物以之生故綿綿若存也無物不
成用而不勞也故
日用而不勤也

說斯魏晉之清談非老子之本旨

死牝音根
存勤

七章

天長地久。天地所以能長且久者。以其不自生。

自生則與物爭不

自生則物歸也

故能長生。是以聖人後其身而身先。外其身而身存。非以其無私耶。故能成其私。

無私者無為於身也。身先身存。故曰能成其私也。

八章

上善若水。水善利萬物而不爭。處眾人之所惡。

人惡

卑也

葉子奇曰
天德惟一
氣爾。老子
所謂溟滓
是也。計其
所先莫先
乎水。

故幾於道

道無水有
故曰幾也

居善地心善淵與善仁言善信正善治事善能動

善時夫唯不爭故無尤

言人皆應
於治道也

九章

持而盈之不如其已

持謂不失德也既不失其德又盈之勢必傾危
故不如其已者謂乃更不如無德無功者也

揣而銳之不可長保

河上注云揣治也先揣之後必棄捐釋文云揣初委反又丁果反志瑞反顧云治也簡文
章標反傳並校本拙作敲注云敲音揣量也畢氏攷異云說文無敲字或為揣字古文
敲案敲即揣之或體見集韻四紙集韻三十四果又以為敲為

徐叔明曰
盈者泛濫
無忌銳者
猛迅必為
富貴之常
態也
嚴君平曰
益我貨者
損我神生
我名者殺

淵及河 信真 治能 反擊時 慎之

其身患由
於我不在
於人

既揣末令尖又銳之令利
勢必摧衄故不可長保也

金玉滿堂莫之能守

不若
其已

富貴而驕自遺其咎

不可長
保也

功遂身退天之道

四時更運
功成則移

十章

載營魄抱一能無離乎

載猶處也營魄人之常居處也一人之真也言

為捶王既揣末令尖又銳之令利即謂捶鍛鉤鉞使之尖銳上
公本棧作銳淮南子道應劍天馬之捶鉤者高注云捶鍛擊也說
文手部云揣量也曰捶之蓋揣與捶聲轉字通也傳枚揣作敲
於文無異而訓為量則非其義其訓為量則非其義其訓為量則非其義
標反也

河注注營魄魂魄也人載魂魄之上得以生要舊注以天之道歸于子謂載營魄抱一為向淮南子道應訓及摩書
皆要于九引道下並有也字而子句亦同楚辭遠遊云載營魄而登遐兮霞方注云抱我靈魂而升也屈子
似即用老子語然則自先秦西漢至今釋此言者咸無異讀惟無附元龜載唐在末天寶五載詔云須改通

德經載字為我仍隸屬上句遂成注解却忘怨佩鵬則云老子上卷改載為我注亦引老子此語檢道經
三十七章王本及左注本並此第子章有一載字且不在句首無也隸屬上句知此語所舉必非載字也
則左宗所改為我者即此載字又改屬上章天之道為句今易州石刻云下道德經注仍作載讀
亦與舊同者彼石立於開元二十二年蓋以後別有改定故特詔宣示刻在前高沿舊義也載
哉古字通玄字比讀雖與古絕異而審又較義亦尚可通天寶後定之注世無傳帙開元頃本
雖不刻具存而與天寶詔而不相應近代畢沅吳錢大昕王昶金石錄
錄御注感莫能證數今用詔又推校石本得其較述聊復記之以存異讀

秘謹按河上公本無乎字唐景龍碑亦無乎字然淮南子道應篇引老
子曰載營魄抱一能無離乎專氣致柔能如嬰兒乎則古本固有乎字
致應改

通韻 守保巴 道若楷醋

注引功 子有成 名乎

學道之人
能以魂載
載營魄抱一能無離乎
樹又按能如嬰兒向河上公及王弼本均無如字於文義不足惟傳夾有如字
子曰營魄抱一能無離乎身氣致乎亦能如嬰兒乎則古本固不字字

載猶處也營魄人之常居處也一人之真也言人能處常居之宅抱一清神能常無離乎則萬物自賓也

陶望齡曰致柔玄覽

又愛治之

祇還原而

後無處不

原無為之

妙也

專氣致柔能嬰兒乎

樹又按能如嬰兒向河上公及王弼本均無如字於文義不足惟傳夾有如字與古本合

專任也致極也言任自然之氣致至柔之和能若嬰兒之無所欲乎則物全而性得矣

滌除玄覽能無疵乎



玄物之極也言能滌除邪飾至於極覽能不以物介其明疵之其神乎則終與玄同也

愛民治國能無知乎

任術以求成運數以求匿者智也玄覽無疵猶絕聖也治國無以智猶棄智也能無以智乎則民不辟而國治之也

汪引

汪能

天門開闔能為雌乎

天門謂天下之所由從也開闔治亂之際也或開或闔經通於天下故曰天門開闔也雌應而不倡因而不為言天門開闔能為雌乎則物自賓而處自安矣

明白四達能無為乎

樹謹按唐景龍碑作愛民治國能無為天門開闔能為雌明白四達能無知其義

言至明四達無迷無惑能無以為乎則物化不可通矣所謂道常無為侯王若能守則萬物自化蓋涉上下文諸

陶望齡曰
生之謂道常無為侯王若能守則萬物自化

不塞其原也

漸

畜之

不禁其

性也

生而不有為而不恃長而不宰是謂玄德

雌作無

雌作無

雌作無

雌作無

雌作無

雌作無

雌作無

雌作無

雌作無

雌作無

雌作無

雌作無

雌作無

雌作無

雌作無

雌作無

雌作無

雌作無

雌作無

雌作無

生而不有為而不恃長而不宰是謂玄德

不塞其原則物自生何功之有不禁其性則物自濟何為之恃物自長足不吾宰成有德無主非玄如何凡言玄德皆有德而不知其主出乎幽冥

十一章

三十輻共一轂當其無有車之用

轂所以能統三十輻者無也以其無能受物之故故能以實統眾也

埴埴以為器當其無有器之用鑿戶牖以為室當

其無有室之用故有之以為利無之以為用

木埴埴所以成三者而皆以無為用也言無者有之所以為利皆賴無以為用也

薛君采曰 章內雖直 舉有無而 言顯其指 意實即有 而發明無 之為貴也 蓋有之為 利人豈不 如而無之 為用則皆 忽而不察 故老子借 數言而曉 之

十二章

五色令人目盲，五音令人耳聾，五味令人口爽，馳騁

使人心發狂。

越謹按：河上公注云：爽，亡也。王弼注云：爽，差失也。泣未得爽字之義，故曰春秋尊師篇曰：且天生人也，而使其耳可以聞，不學其聞，不若聾；使其目可以見，不學其見，不若盲。使其口可以言，不學其言，不若爽。以口爽與耳聾、目盲並舉，正與老子此章同列。

爽，差失也。失口之用，故謂之爽。夫耳目口心皆

順其性也，不以順性命反，以傷自然，故曰盲聾

爽狂。仲尼篇曰：目將眇者，先睹秋豪，耳將聾者，先聞蚩飛。目將爽者，先辨滄澗，鼻將窒者，先覺焦朽。體將僵者，先啣

俛心將迷者，先識是非。然則爽者，口病之名。故莊子天地篇云：五味濁口，使口厲爽。淮南子精神篇云：五味亂口，使人口爽。傷疑也。言語然也。新序禮學篇引呂子爽作暗，可知口爽猶口暗，正與聾盲一律矣。

難得之貨，令人行妨。

難得之貨，塞人正

路，故令人行妨也。

是以聖人爲腹不爲目，故去彼取此。

爲腹者，以物養也。爲目者，以物役也。故聖人不爲目也。

十三章

唐順之曰
疊語足重
醒人

陶望齡曰
人駭無身
之說不知
此為真身

寵辱若驚。賢大患若身。何謂寵辱。若驚。寵為下。得

之若驚。失之若驚。是謂寵辱若驚。

樾謹按河上公本作何謂寵辱辱為下注曰辱為下賊疑兩本均有奪誤當云何謂寵辱若驚寵為上辱為下河上公作注時上句未有亦必有注當與

寵必有辱。榮必有患。驚辱等榮患同也。為辱為下賤對文成義傳寫者失上下得寵辱榮患若驚則不足以亂天下也。句遂并注失之陳

何謂賢大患若身

景元李道純本均作何謂寵辱辱若驚寵為上辱為下可據以訂諸本之誤

大患榮寵之屬也。生之厚必入死之地。故謂之大患也。人迷之於榮。寵返之於身故曰大患若身也。

吾所以有大患者為吾有身

由有其身也

及吾無身

歸之自

然也

袁黃曰儒

云萬物條

我合天下

為一大身

大都得之

此老否則

胡以有則

札之舉也

吾有何患故費以身為天下若可寄天下

無以易其身故曰費也

如此乃可以託天下也

愛以身為天下若可託天下

無物可以損其身故曰愛也如此乃可以寄天

下也不以寵辱榮患損易其身然後乃可以天

下付

之也

十四章

視之不見名曰夷聽之不聞名曰希搏之不得名

孫一元曰

指點道妙

依稀欲盡

曰微此二者不可致詰故混而為一

曰微此三者不可致詰故混而為一

無狀無象無聲無嚮故能無所不通無所不往
不得而知更以我耳目體不知為名故不可致

詰混而為一也

其上不皦其下不昧繩繩不可名復歸於無物是

謂無狀之狀無物之象

欲言無邪而物由以成欲言有邪而不見其形故曰無狀之狀無物之象也

是謂惚恍

不可得而定也

迎之不見其首隨之不見其後執古之道以御今

陶望齡曰
至道原無古今若一
句道破使
極意味故
真符著此

浙江圖書館

夷希微詰 一昧物 密音物 狀象 沈聲 物象 作無象 象

首後 謝韻 合

之有

有有

其事

能知古始是謂道紀

無形無名者萬物之宗也。雖今古不同時移俗易，故莫不由乎此，以成其治者也。故可執古之道，以御今之有，上古雖遠，其道存焉。故雖在今，可以知古始也。

十五章

古之善為士者，微妙玄通，深不可識。夫唯不可識

故強為之容。豫兮若冬涉川

樹謹按：河上公注曰：謂得道之君也。則善為士者，當作善為士者，故以得道之君釋之，上與下形似而誤耳。

冬之涉川，豫然者，欲度若不欲度，其情不可得見之貌也。

猶兮若畏四隣

四隣合攻中央之主猶然不知所趨向者也上德之人其端兆不可覩德趣不可見亦猶此也

儼兮其若容渙兮若水之將釋敦兮其若樸曠兮

其若谷混兮其若濁

凡此諸若皆言其容象不可得而形名也

孰能濁以靜之徐清孰能安以久動之徐生

夫晦以理物則得明濁以靜物則得清安以動物則得生此自然之道也孰能者言其難也徐者詳慎也

保此道者不欲盈

楊慎曰洗洋况窘便為屈宋作祖

浙江圖書

道德經

卷一

二十一

汪刻

魚侯濁反谷書釋字

盈必
溢也

夫惟不盈故能蔽不新成

樹謹按蔽乃蔽之借字唐景龍碑作藝亦蔽之段字永樂大典正作蔽不新成四字三字景龍碑作復成二字然淮南子道應篇引老子曰服此道者不欲盈故能弊而不新成則古本如此但今

陽望齋曰
至道無棟
釋故云能
蔽不新成

蔽覆
蓋也

本無而字於文義似未足耳
顯燈案蔽與新對言之蔽即蔽字下文弊則新釋文作蔽論語子罕衣敝緼袍釋文弊本作蔽莊子逍遙游篇孰弊弊焉釋文
可馬本作蔽古字皆通用

十六章

致虛極守靜篤

言致虛物之極篤
守靜物之真正也

萬物並作

動作
生長

吾以觀復

浙江圖書

萬復

成盈清生
耕
江引故
作是以
兩作故

江引觀
字

吾以觀復

以虛靜觀其反復凡有起於虛動起於靜故萬物雖並動作卒復歸於虛靜是物之極篤也

夫物芸芸各復歸其根

各反其所始也

館

歸根曰靜是謂復命復命曰常

歸根則靜故曰靜靜則復命故曰復命也復命則得性命之常故曰常也

知常曰明不知常妄作凶

常之為物不偏不彰無蔽昧之狀溫涼之象故曰知常曰明也唯此復乃能包通萬物無所不容失此以往則邪入乎分則物離分故曰不知常則妄作凶也

知常容

良莠曰此
之王東知
今日紅紫
曰明蓋妄
見蔽而性
套圖也誰
謂玄宗不
同儒釋

道德經

卷一

十二

靜命 耕 復字 文 若根

無所不
包通也

容乃公

無所不包通則乃
至於蕩然公平也

公乃王

蕩然公平則乃至
於無所不周普也

王乃天

無所不周普則乃
至於同乎天也

天乃道

與天合德體道大通
則乃至於極虛無也

道乃久

唐順之曰
語似逢源
指顧殆不
可窮

浙江圖書館

常明
普常
虛常
容普
公普
王普
通韻

音履

道乃久

窮極虛無得道之常則乃至於不有極也

沒身不殆

無之為物水火不能害金石不能殘用之於心則虎兇無所投其齒魚兵戈無所容其鋒刃何危殆之有乎

十七章

太上知有之

太上謂大人也大人在上故曰太上大人在上君無為之事行不言之教萬物作焉而不為始故下知有之而已

知有之謂知自然也此老舍而未吐未著方出正得自然之窳妙者

江圖書館

道 久 已 反 殆 通 壽

其次親而譽之

不能以無為居事不言為教立善行施使下得親而譽之也

其次畏之

不能復以恩仁令人物而賴威權也

其次侮之

不能法以正齊民而以智治國一下知避之其令不從故曰侮之也

信不足焉有不信焉

言從上也夫御體失性則疾病生輔物失真則疵釁作信不足焉則有不信此自然之道也已

處不足非智之以濟也

楊慎曰下

言刻畫如

此史述以

申韓本之

老子而老

子之意深

遠頗亦具

取

信不足焉有不信焉河上公本無下焉字公孫龍集無下焉字者是也信不足為向焉有不信為向焉是也言信不足於是有不信也吕氏春秋季春有為焉注曰焉猶於此也聘禮記曰及享於燕止焉若言信不足於是有不信也

言天子於是始乘舟也魯語曰焉始為令言於是始為令也三年閏曰故先王正焉為之正中也

名曰乘舟華焉取樂言舟非於是則樂也管子後度篇曰民財足則君爵尊而不敢言樂是也

於是政伐也楚辭九章曰焉洋洋而為客又曰焉舒情而抑信言於是洋洋而為客於言舒情而抑信也又信十五年左傳焉於是乎作爰田焉於是乎作州焉言作焉作州焉作州兵也周為君信焉

焉而史記周本紀作君何惠於於是焉與於是同義也八年公羊傳焉將以甲午之日然後稱兵焉是信

子小爾雅且巨觀中國諸侯之不服者惟於於是於是與焉同義河上公注云君信不足於下則應之不信而欺其君也則子正解焉字之義祭法曰壇壇者禱焉祭之無禱乃其壇壇者禱則祭焉不

信不信不足焉為向而加焉字於下之末又移此注於信不足焉之下而改注內應君以不信後入既以信不足焉為向而加焉字於下之末又移此注於信不足焉之下而改注內應君以不信

悠兮其賢言功成事遂百姓皆謂我自然

引而

與言上

信

言

悠兮其賢言功成事遂百姓皆謂我自然

自然其端兆不可得而見也其意趣不可得而觀也無物可以易其言言必有應故曰悠兮其貴言也居無為之事行不言之教不以形立物故功成事遂而百姓不知其所以然也

十八章

大道廢有仁義

失無為之事更以於

慧立善道進物也

慧智出有大偽

智惠出有大偽頭燈景惠也作慧釋文本作知理說文惠仁也从心从彗彗聲也慧不同論語衛靈公好行小慧釋文會讀慧為惠是假借字

行術用明以察姦偽趣規形見物知避之故智慧出則大偽生也

六親不和有孝慈國家昏亂有忠臣

袁黃曰此章開于聖不敢開之口尼山闢之當亦吐舌後儒則有一罵而已

九然言

甚美之名生於大惡所謂美惡同門六親父子兄弟夫婦也若六親自和國家自治則孝慈忠臣不知其所在矣魚相忘於江湖之道則相濡之德生也

十九章

聶蕙曰意悶而氣和洵至人之言

絕聖棄智民利百倍絕仁棄義民復孝慈絕巧棄利盜賊無有此三者以為文不足故令有所屬見素抱樸少私寡欲

聖智才之善也仁義人之善也巧利用之善也而直云絕文甚不足不令之有所屬無以見其指故曰此三者以為文而未足故今人有所屬屬之於素樸寡欲

二十章

絕學無憂唯之與阿相去幾何善之與惡相去若

倍音 有 樸屬 侯欲

楊慎曰唯之二句似白歌謠甲奇語

絕學無憂唯之與阿相去幾何善之與惡相去若

何人之所畏不可不畏

下篇為學者日益為道者日損然則學求益所能而進其智者也若將無欲而足何求於益不知而中何求於進夫鷲雀有匹鳩鴿有仇寒鄉之民必知旃裘自然已足益之則憂故續鳧之足何異截鶴之脛畏譽而進何異畏刑唯阿美惡相去何若故人之所畏吾亦畏焉未敢恃之以為用也

荒兮其未央哉

歎與俗相返之遠也

眾人熙熙如享太牢如春登臺

越謹按如春登臺與玉章若冬涉川一律河上公本作如登春臺非是然其注曰春陰陽交通萬物咸動登臺觀之意志淫淫然是不亦當以春臺連

浙江

阿何 歌 惡 若 魚 畏 脂

汪引者 登臺

眾人迷於美進惑於榮利欲進心

又其師據本亦必作春登臺今傳寫誤倒身文選間居賦注引此已誤

我獨泊兮其未兆如嬰兒之未孩

河注我獨泊然安靜未有情欲之形兆也隨煇景說文怕無為也心自聲義即本此俗本作泊字非

言我廓然無形之可名無兆之可舉如嬰兒之未能孩也

儻儻兮若無所歸

若無所宅

眾人皆有餘而我獨若遺

眾人無不有懷有志盈溢胸心故曰皆有餘也我獨廓然無為無欲若遺失之也

我愚人之心也哉

絕愚之人心無所別析意無所好欲漘然其情不可觀我願然若此也

陶望齡曰文字僅百餘而汪洋呈絕如大海迴流特聖乎立亦聖乎文者矣

沌沌兮

無所別析
不可為名

俗人昭昭

耀其
光也

我獨若昏俗人察察

分別別
析也

我獨悶悶澹兮其若海

情不
可觀

颺兮若無止

浙江圖書館

楊慎曰句
峭而復宕
甚

無所

繫絜

衆人皆有以

以用也皆欲有所施用也

而我獨頑似鄙

無所欲爲悶悶昏昏若無所識故曰頑且鄙也

我獨異於人而賢食母

食母生之本也人者皆棄生民之本費未飾之華故曰我獨欲異於人

二十二章

孔德之容惟道是從

然能乃能動作從道

館

江

越謹按似當讀為以古以似通用易明彖象傳文王以之釋又曰以荀句本作似詩雅即篇必猶言頑而鄙也故傳本亦作我獨頑且鄙可證河上公於頑字絕句之非王注曰悶悶昏昏若

無所識故曰頑且鄙疑王本亦與傳本同矣傳本疑當作傳矣

以字似

海音

止以

鄙世

汪引費

字食

字看

字有

容從

東

孔德之容惟道是從

然後乃能動作從道

道之為物惟恍惟惚

恍惚無形不繫之嘆

館

惚兮恍兮其中有象恍兮惚兮其中有物

以無形始物不繫成物萬物以始以成而不知其所以然故曰恍兮惚兮惚兮恍兮其中有象

也。樹謹按惚兮恍兮二句當在恍兮惚兮二句之下。蓋承上惟恍惟惚之文。故先言恍兮惚兮。其中有物與上道之為物惟恍惟惚四句。為韻下又惚兮恍兮。其中有象乃始變韻也。王弼注曰萬物以始以成而不知其所以然故曰恍兮惚兮。惚兮恍兮。其中有象也。注。大當是全舉經文而奪其中有物四字。此據以可知王氏所見本經文猶未倒也。

窈兮冥兮其中有精

窈冥深遠之嘆深遠不可得而見然而萬物由之其可得見以定其真故曰窈兮冥兮其中有

精也

道德經

卷一

十七

物惚
反構
胎

惚陽
物胎

惚三
胎引
胎

冥精
耕
字

字

其精甚真其中信

信信驗也物反窈冥則真精之極得萬物之性定故曰其精甚真其中有信也

自古及今其名不去

至真之極不可組名無名則是其名也自古及今無不由此而成故曰自古及今其名不去也

以閱衆甫

越謹撰甫與父通衆甫者衆父也四十二章注曰父始也而此注亦曰甫始也則衆甫即衆父矣一章曰有名萬物之母二十五章曰可以為天下母衆父者猶云萬物母天下母也莊子天地篇可以為衆父而不可以為衆父父

衆甫物之始也以無名說萬物始也

吾何以知衆甫之狀哉以此

此上之所云也言吾何以知萬物之始於無哉以此知之也

二十二章

蒙黃曰條然兩止來似銀河止如鉄壁吾無以名名之曰去

真

甫

曲則全

不自見其名則全也

枉則直

不自是則其是彰也

窪則盈

不自伐則其功有也

敝則新

不自矜則其德長也

少則得多則惑

海望曰
人知此老
與世反不
辨世目與
世反也此
老之反世
正諸世者
也而文勢
如劍剖石

浙江圖書館

曲則全
不自見
其名則
全也

盈新
真通韻

自然之道亦猶樹也轉多轉遠其根轉少轉得其本多則遠其真故曰惑也少則得其本故曰得也

是以聖人抱一為天下式

一少之極也式猶則之也

易慎曰夫惟鴻門之不爭故天下莫能與之爭

不自見故明不自是故彰不自伐故有功不自矜故長夫惟不爭故天下莫能與之爭古之所謂曲則全者豈虛言哉誠全而歸之

二十三章

希言自然

謙曰無實無虛可與道俱

聽之不聞名曰希
下章言道之出言淡兮其無

直得之感式之

明彰之功長

爭耕

聽之不聞名曰希下章言道之出言淡兮其無味也視之不足見聽之不足聞然則無味不足聽之言乃是自然之至言也

故飄風不終朝驟雨不終日孰為此者天地

尚不能久而況於人乎

書

言暴疾美與不長也

故從事於道者道者同於道

從事謂舉動從事於道者也道以無形無為成濟萬物故從事於道者以無為為君不言為教綿綿若存而物得其真與道同體故曰同於道

德者同於德

得少也少則得故曰得也行得則與得同體故曰同於得也

失者同於失

極謹按道者二字衍文也本作從事於道者同於道其下德者失者蒙上從事之文而省猶云從事於道者同於道從事於德者同於德從事於失者同於失也淮南子道應篇引老子曰從事於道者同於道可證古本不覺道者字二字王弼注曰故從事於道者以無為為君不言為教餘餘若行而物得其真於道同

失累多也累多則失故曰失也行

失則與失同體故曰同於失也

體故曰同於道是王氏所據本正作故從事於道者同於道然以河上公注觀之則二字之衍久矣

同於道者道亦樂得之同於德者德亦樂得之同

於失者失亦樂得之

言隨行其所

故同而應之

信不足焉有不信焉

忠信不足於下

焉有不信也

二十四章

袁黃曰以自然者天下則無不乘同此老根極之論

企者不立

作改

企者不立

物尚進則失安故曰企者不立

唐順之曰奇峭語故取贅牙

跨者不行自見者不明自是者不彰自伐者無功自矜者不長其在道也曰餘食贅行

其唯於道而論之若卻至之行盛饌之餘也本雖美更可蕝也本雖有功而自伐之故更爲朒贅者
魏謹按此河上本也河上注曰使此自矜伐之人在治國之道是河上本作在道王弼注曰其唯於道而論之若卻至之行盛饌之餘也則當作其於道也方與注合今弼本作在道河上本作於道由傳寫互誤而失其真矣也

物或惡之故有道者不處

二十五章

有物混成先天地生

作政

行明 彭功 光善長 通韻 陽東

處 聲去 魚 汪訂處 字下有也 成生 耕

混然不可得而知而萬物由之以成故曰混成也

寂兮寥兮獨立不改

寂寞無形體也無物之匹故曰獨立也
也退化終始不失其常故曰不改也

周行而不殆可以為天下母

周行無所不至而免殆能生全大形也故可以為天下母也

吾不知其名

名以定形混成無形不可得而定故曰不知其名也

字之曰道

夫名以定形字以稱可言道取於無物而不由也是混成之中可言之稱最大也

陶望齡曰
儒云無物
不有無非
不然釋云
能為萬象
主不逐四
持厥與此
相為發明

強為之名曰大

吾所以字之曰道者取其可言之稱最大也責其字定之所由則繫於大大有繫則必有分有分則失其極矣故曰強為之名曰大

大曰逝

逝行也不守一大體而已

周行無所不至故曰逝也

逝曰遠遠曰反

遠極也周無所不窮極不偏於一逝故曰

遠也不隨於所適其體獨立故曰反也

故道大天大地大王亦大

天地之性人為貴而王是人之主也雖不

職大亦復為大與三匹故曰王亦大也

唐順之曰
蒙莊夔憐
蛇蛇憐風
句似出此

域中有四大

四大道天地王也凡物有稱有名則非其極也
言道則有所由有所由然後謂之為道然則是
道稱中之大也不若無稱之大也無稱不可得
而名曰域也道天地王皆在乎無稱之內故曰
域中有四大者也

而王居其一焉

處人主
之大也

人法地地法天天法道道法自然

法謂法則也人不違地乃得全安法地也地不
違天乃得全載法天也天不違道乃得全覆法
道也道不違自然乃得其性法自然者在方而
法方在圓而法圓於自然無所違也自然者無

稱之言窮極之辭也用智不及無知而形魄不

楊慎曰理
出語勝他
子書無此
妙

道也。道不違自然。然乃得其性。法自然者。無所違也。自然者。無
稱之言。窮極之辭也。用智不及無知。而形魄不
及精象。精象不及無形。有儀不及無儀。故轉相
法也。道順自然。天故資焉。天法於道。地故則焉。
地法於天。人故象焉。所以為主其一之者。主也。

二十六章

重為輕。根靜為躁。君

凡物輕不能載。重小不能鎮。大不行者。使行不
動者。制動。是以重必為輕。根靜必為躁。君也。

是以聖人終日行。不離輜重。

河注輜重聖人終日行道不離其靜與重也。隨熒熒文選東去賦終日不離
其輜重。詳注輜重車也。本善注張揖曰輜重有衣之車也。言聖人終日如
處衣車以養靜。非謂輜即靜也。注善教失之。

以重為本

故不離

雖有榮觀。燕處超然。

不以經

心也。

浙江圖書館

元然觀音

通韻 陽東 可尾 行重

根君 文

奈何萬乘之主而以身輕天下輕則失本躁則失

君

越謹按河上公本作輕則失君注云王者輕淫則失其臣竊謂兩本均誤永樂大典作輕則失根當從之蓋此章首云重為輕根靜為躁君政終之旨輕則失根重則失君言不重則不無根不靜則無君也王弼所據作失本者本與根一義耳而弼不曉其義以失本為喪身則曲為之說矣至河上公作失君殆因下白失君之文而臆改耳

輕不鎮重也失本為喪身也失君為失君位也

二十七章

善行無轍迹

順自然而行不造不始故物得至而無轍迹也

善言無瑕謫

順物之性不別不析故無瑕謫可得其門也

善數不用籌策

因物之數不毀形也

浙江圖書

君 通韻 文真 通韻 下清 侯魚 通韻 可韻 作皇 作本 通韻

善言

善數

善數不用籌策

因物之數
不假形也

善閉無關鍵而不可開
善結無繩約而不可解

自物因然不設不施故不用關鍵繩約而不可
開解也此五者皆言不造不施因物之性不以

形制
物也

是以聖人常善救人故無棄人

聖人不立形名以檢於物不造進向以殊棄不
肖輔萬物之自然而不為始故曰無棄人也不
尚賢能則民不爭不貴難得之貨則民不為盜
不見可欲則民心不亂常使民心無欲無惑則
無棄人矣

常善救物故無棄物是謂襲明故善人者不善人

道德經

卷一

三十三

引字同

江結引 鑰 還 讀 濟 策 反 解 支 學 音

之師

舉善以師不善

故謂之師矣

不善人者善人之資

資取也善人以善齊不善以善棄
不善也故不善人善人之所取也

不貴其師不愛其資雖智大迷

雖有其智自任其智不因物
於其道必失故曰雖智大迷

是謂要妙

二十八章

知其雄守其雌為天下谿為天下谿常德不離復

袁黃曰不離人心而証道心此善人之取不善人也六經中未嘗是善者猶得之

歸於嬰兒

知其雄守其雌為天下谿為天下谿常德不離復
雄先之屬雌後之屬也知為天下之先也必後
也是以聖人後其身而身先也谿不求物而物
自歸之嬰兒不用
智而合自然之智

知其白守其黑為天下式書

式模
則也

為天下式常德不忒

忒差
也

復歸於無極

不可
窮也

黃曰世以奇失老以常得無極之為真常也大制不割乃反其常此至論也

浙江圖書館

之極忒式黑
及德式反旁
通韻
記
離
若
若
若
若

知其榮守其辱為天下谷為天下谷常德乃足復

歸於樸

此三者言常反終後乃德全其所處也下章云反者道之動也功不可取常處其母也

樸散則為器聖人用之則為官長

樸真也真散則百行出殊類生若器也聖人因其分散故為之立官長以善為師不善為資移風易俗復使歸於一也

樸謹按比河上公本也河上注曰聖人升用則為百官之元長也是其本作聖人用之至三篇注曰聖人因其分散故為之立官長則當作聖人因之方與注合作用者後人據河上本改之耳

故大制不割

大制者以天下之心為心故無割也

二十九章

將欲取天下而為之吾見其不得已天下神器

蘇君平曰
言為禍匪
然為害工

進為妖式
遠為孽容

薛蕙曰聖
人所謂甚

奢泰者非
謂後世夸

淫踰後之
事比增有

為於易簡
之外者皆

是也漢書
黃霸傳凡

治道去其
泰甚者耳

與言本此

將欲取天下而為之吾見其不得已天下神器

神無形無方也器合成也
無形以合故謂之神器也

不可為也為者敗之執者失之

萬物以自然為性故可因而不可為也可通而
不可執也物有常性而造為之故必敗也物有
往來而執之

故必失矣

故物或行或隨或歔或吹或強或羸或挫或隳是

以聖人去甚去奢去泰

樹謹案推河上公本作載注曰載也隳危也是載與隳相對為文與上或
強或羸一律而至獨本乃作挫則與隳不分三我矣疑挫乃在字之誤在篆文作
杜故誤為推也或在或隳即或載或隳載從我聲在從才聲而或亦從我聲

凡此諸或言物事逆順反覆不施為執割也聖
人達自然之至暢萬物之情故因而而不為順而
不施除其所以迷去其所以惑
故心不亂而物性自得之也

州輔載責不濡是也其聲既同故得通
用矣

隨吹
隨吹
隨吹
隨吹
隨吹

三十章

以道佐人主者不以兵強天下

越謹按唐景龍碑作以道佐人主者乃古本也河上公注曰謂人主能以道有輔佐也則河上公本亦是作字若曰以道佐人主則是人臣以道輔佐其主何言人主以道有輔佐乎因

以道佐人主尚不可以兵強於天下况人主躬於道者乎

作佐字相似又涉注文輔佐字而誤耳王弼所據本已為佐字故注曰以道佐人主尚不可以兵強於天下况人躬於道者乎後以王本改河上公本而河上注義疏矣

其事好還

為始者務欲立功生事而有道者務欲還反無為故云其事好還也

師之所處荆棘生焉大軍之後必有凶年

言師凶害之物也無有所濟必有所傷賊害人民殘荒田畝故曰荆棘生也

善有果而已不敢以取強

越謹按河上公本作善者果而已爾德之注曰果猶濟也言善用師者趣以濟難而已矣是其所據本亦作善者故必用師者釋之今作善者以形近而誤也越謹按散字衍文河上公注曰不果敢取強之名也注中不以三字即本經文且果敢字乃釋上文果字之義非此又有果字也今作不敢以取強即涉河上注而行注曰不以兵力取強於天下也亦不以二

果猶濟也言善用師者趣以濟難而已矣不以兵力取強於天下也

字連文可證王經文散字之行唐景龍碑正作不以取強當據以訂正

陶望齡曰
大軍之後
必有凶年
仁義之後
必有矯誣
情多則性
失也須善
讀之

還 馮 旋 音 馮 反 音 馮 韻 名 韻

下 音 魚

果而勿矜果而勿伐果而勿驕

吾不以師道為尚不得已而用何矜驕之有也

果而不得已果而勿強

樹謹按傳本本作是果而勿強當從之上文云是者果而已不以取強又云果而勿矜果而勿伐果而勿驕果而不得已皆言直果不言其強故總之曰是果而不強正與上文果而已不以取強相應讀者誤謂此句與果而勿矜諸句律逐妄刪是

言用兵雖起功果濟難然時故不得已當復字耳唐用者但當以除暴亂不遂用果以為強也景龍碑亦有是字當據增

物壯則老是謂不道不道早已

壯武力暴興也喻以兵強於天下者也飄風不終朝驟雨不終日故暴興必不道早已也

三十一章

夫佳兵者不祥之器物或惡之故有道者不處君

子居則賚左用兵則賚右兵者不祥之器非君子

唐順之曰此段甚清美如陟危峰忽就平衍

道無形不繫常不可名以無名為常故曰道常
道莫若守樸夫智者可以能臣也勇者可以武
使也巧者可以事役也力者可以重任也樸之
為物憤然不偏近於無有故曰莫能臣也抱樸
為無不以物累其真不以欲害其神則物自賓
而道自得也

天地相合以降甘露民莫之令而自均

言天地相合則甘露不求而自降我
守其真性無為則民不令而自均也

始制有名名亦既有夫亦將知止知止所以不殆

始制謂樸散始為官長之時也始制官長不可
不立名分以定尊卑故始制有名也過此以往
將爭錐刀之末故曰名亦既有夫亦將知止也
遂任各以號物則失治之母也故知止所以不
殆

樸謹案唐景龍碑無以三字是也王注曰知止所以不殆也蓋加所以字以足句而寫者誤入正文故今河上
公本作知止所以不殆此作可以者又所以之誤矣俞氏平議所以作可以

袁宏道曰
前後文字
俱奇險此
龍悠莊開
造令人冷
然而解

注引
人臣
名均
實均
通韻
將字
在知
字下

臨望曰
川谷江海

之譬開未
采無窮眼

曰

譬道之在天下猶川谷之於江海

川谷之以求江與海非江海召之不召不求而
自歸者世行道於天下者不令而自均不求而
自得故曰猶川
谷之與江海也

三十三章

知人者智自知者明

知人者智而已矣未若
自知者超智之上也

勝人者有力自勝者強

勝人者有力而已矣未若自勝者無物以損其
力用其智於人未若用其智於己也用其力於
人未若用其力於己也明用於己則
物無避焉力用於己則物無改焉

唐順之曰
不爭玄音
語自名確

浙江圖書館

明強

有正
之
海

知足者富

知足自不
失故富也

強行者有志

勤能行之其志必獲
故曰強行者有志矣

不失其所者久

以明自察量力而行不
失其所必獲久長矣

死而不亾者壽

雖死而以爲生之道不亾乃得全其壽
身沒而道猶存况身存而道不卒乎

三十四章

楊慎曰要
妙語

江圖書館

通韻之壽久

富之

大道汎兮其可左右

言道汎濫無所不適可左右上下周旋而用則無所不至也

萬物恃之而生而不辭功成不名有衣養萬物而

不為主常無欲可名於小

萬物皆由道而生既生而不知其所由故天下

常無欲之時萬物各得所若道無施於物故改名

於小 樹謹按河上本作愛養此作不養者古字通也蓋衣字古音與隱同故曰虎通衣裳篇曰衣者隱也以聲為訓也而愛古音亦與隱同故詩召南篇毛傳訓愛為隱考經疏引劉炫曰愛者隱也而結於內不直訓惜而必訓隱惜者亦以聲為訓也兩字之古本同故矣 愛春可為不養傳矣本作不被則由後不通古者不達古我率臆妄改耳

萬物歸焉而不為主可名為大

萬物皆歸之以生而力使不知其所由此不為小故復可名於大矣

以其終不自為大故能成其大

揚起元曰

小大之指

不得已而

幻其說蓋

欲醒世故

也

汪氏以雷作以生名作唐有衣被較以字左善辭之聲居社主侯通

圖難於其易

以其終不自為大故能成其大

為大於其細
圖難於其易

三十五章

執大象天下往

館

大象天象之母也不寒不温不涼故能包
統萬物無所犯傷主若執之則天下往也

往而不害安平大

圖

無形無識不徧不彰故
萬物得往而不害妨也

樂與餌過客止道之出口淡乎其無味視之不足

見聽之不足聞用之不足既

言道之深大人聞道之言乃更不如樂與餌應
時感悅人心也樂與餌則能令過客止而道之

應順之曰
形容處直
可想不可
掬

既
言
之
餌
止
言
味
見
既
言
之
既
言
之
既
言
之

言
大
象
之
往
言
大
象
之
往
言
大
象
之
往

象
往
陽

出言淡然無味視之不足見則不足以悅其目
聽之不足聞則不足以娛其耳若無所中然乃
用之不可窮極也

三十六章

將欲歛之必固張之將欲弱之必固強之將欲廢
之必固興之將欲奪之必固與之是謂微明

將欲除強梁去暴亂當以此四者因物之性令
其自戮不假刑為大以除將物也故曰微明也
足其張令之足而又求其張則衆所歛也與
其張之不足而改其求張者愈益而已反危

柔弱勝剛強魚不可脫於淵國之利器不可以示

人

湯慎曰微
明字深幽

刑器刑器之器也唯因物之性不假形以理物
器不可觀而物各得其其所則國之利器也示人

利器利國之器也唯因物之性不假形以理物
器不可覩而物各得其所則國之利器也示人
者任刑也刑以利國則失矣魚脫於淵則必
見失矣利國器而立刑以示人亦必失也

三十七章

道常無為

順自然也

而無不為

萬物無不由為以治以成之也

侯王若能守之萬物將自化化而欲作吾將鎮之
以無名之樸

樸者口樸
又無名樸
守口吐心
匪矣

江圖書館

陶望齡曰

不欲以靜

并無也

若有靜焉

天下各以

其靜爭焉

得定乎此

論超過列

聖

化而欲作作欲成也吾將
鎮之無名之樸不為主也

無名之樸夫亦將無欲

無欲

兢也

不欲以靜天下將自定

浙江圖書館



靜正
耕
定

無
大
樸
欲
侯



浙江圖書館



浙江圖書館



浙江圖書館

浙江圖書館善本

浙江圖書館

一九八〇年



浙江圖書館



浙江圖書館

浙江圖書館善本

甲登記號：017886

一九 年 月 日



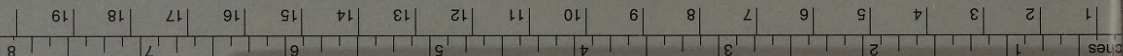
浙江圖書館

Blue Cyan Green Yellow Red Magenta White 3/Color Black

© The Tiffen Company, 2007

TIFFEN Color Control Patches

centimetres

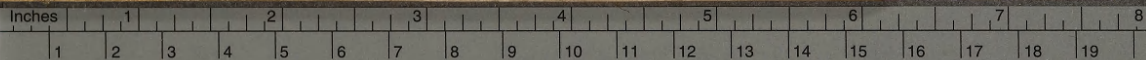
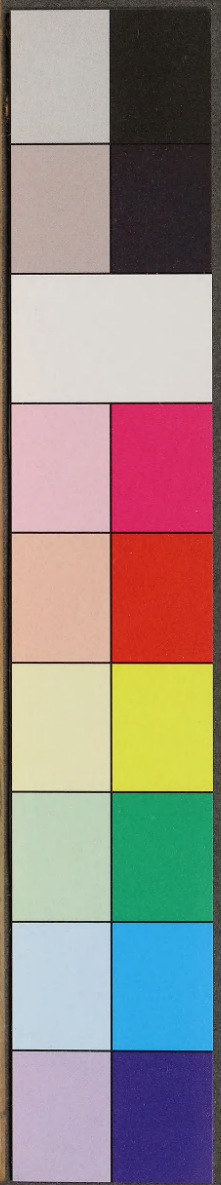


浙江圖書館





浙江圖書館



Centimetres **TIFFEN** Color Control Patches © The Tiffen Company, 2007

Blue	Cyan	Green	Yellow	Red	Magenta	White	3/Color	Black
------	------	-------	--------	-----	---------	-------	---------	-------