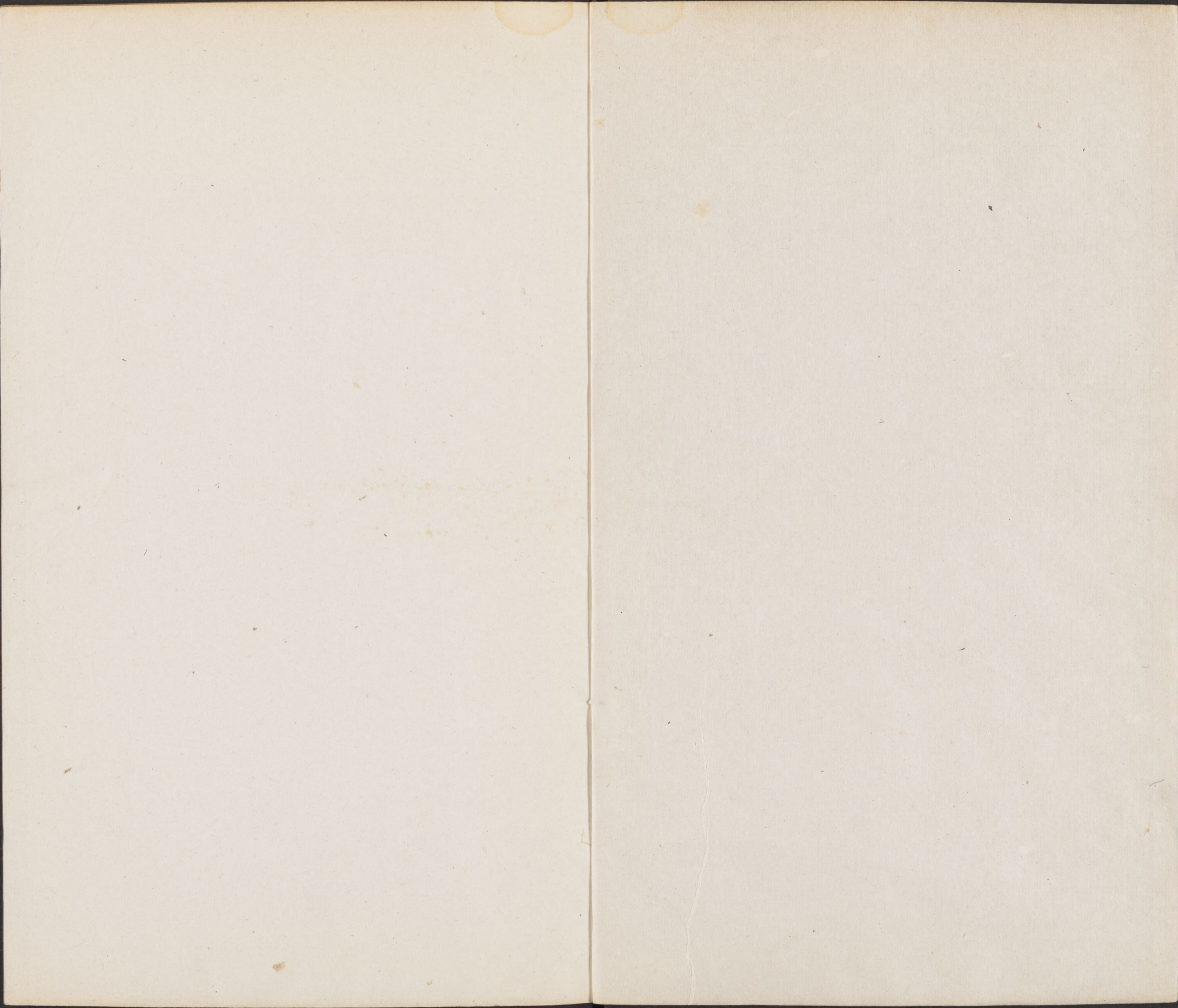


T 9100/3533(32)

THE CHINESE-JAPANESE LIBRARY
OF THE HARVARD-YENCHING INSTITUTE
AT HARVARD UNIVERSITY

MAY 5 1956



跋陶淵明集後

川本無

哈佛大學
哈佛燕京
圖書館
珍藏印

政和二年歲壬辰六月十四日巳亥於洛都大福
先寺投竟時京西漕使張集仙晉父公易總運六
路是日啟行與僚官送至白馬因遊福先黃某長
睿父記

跋漢冀州刺史王純碑後

川本無

是碑劉河清沔元中見遺猶乃祖龍閣所畜本也
但有二通此其一云政和元年十一月於河南右

軍官舍裝黃某長睿父以二年六月二十四日書
跋漢太尉劉文饒碑後

漢太尉劉文饒碑二故吏李謙等立一門生商苞
等立一在今西都上東門外官道之北洛陽尉射
圃中近世好事者亭以覆之曰其亭爲寶刻蓋以
是碑爲蔡中郎書故名焉二碑陰各有題名唐湖
城公劉爽修碑記亦存焉予官洛五年每過上東
必徘徊碑下想文饒之高風玩中郎之妙楷與歐

陽信本之觀索靖書碑坐臥不能去何以異云因
令工椎拓二碑及陰文裝爲三帙而時觀之政和
二年七月初吉黃某長睿父書

跋元和姓纂後

川本無

政和二年九月初吉於河南致弓首有鎮海軍節
度使印蓋富韓公家舊本也會稽黃某書

跋何水曹集後

隋經籍志唐藝文志遜集皆八弓晉天福本但有

詩兩弓今世傳本是也獨春明宋氏有舊本八弓
特完因借傳之然少陵嘗引昏鴉接翅歸金粟裹
搔頭等語而此集無有猶當有軼者集中若團團
月隱洲輕燕逐風花遠岸平沙合連山遠霧浮岸
花臨水發江燕遶檣飛游魚上急瀨薄雲巖際宿
等語子美皆采爲已句但小異耳故曰能詩何水
曹信非虛賞古人論詩但愛遜露滋寒塘草月映
清淮流及夜雨滴空堦曉燈暗離室爲佳殊不知

遜秀句若此者殊多如九日侍宴云疎樹翻高葉
寒流聚細紋日斜迢遶宇風起嗟峨雲苔高博士
云幽蝶弄晚花清池映疎竹還度五洲云蕭散烟
霞晚淒清江漢秋苔庾郎云蛺蝶縈空戲日莫墜
江云水影漾長橋贈崔錄事云河流遶岸清川平
看鳥遠送行云江暗雨欲來浪白風初起庾子山
輩有所不逮其警語尚多如早梅云枝橫却月觀
花遶凌風臺銅爵妓云曲中相顧起日暮松柏聲

句殊雄古而顏黃門謂其每病辛苦饒貧寒氣無
乃太貶乎陰鏗風格流麗與孝穆子山相長雄乃
沈宋近體之椎輪也政和二年九月十二日於河
南右軍官舍校黃某書

跋王易簡玉仙傳後

晉東晉楊君羲精思句容夢登蓬巒與洛廣休等
五仙人遇其游觀奇山峙漱濯滄流清語道家者
流類能言之今觀玉仙傳後所書坐玉溪酌雲腴

二夢與楊君事殊世冥符斯亦異矣於戲玉虛太
漠之游公其勉之政和二季十一月九日武陽黃
某書新安周穎宜興蔣寧祖是日觀於道山之南
榮

跋穀梁傳後

川本無

柳子厚云穀梁子甚峻潔又云叅之穀梁氏以厲
其氣信哉政和二年十一月七日黃長睿書

跋三蕭碑後

此楷濃自鍾元常後唯江左諸賢頗得之故蕭殿中書是碑古雅可喜然下至隋唐其濃遂亾虞褚歐薛弗能逮也此可與識者論云政和癸巳歲四月二十七日黃某長睿父書

跋顧誠奢書呂肅公碑後

少陵送顧八分文學詩云中郎石經後八分蓋顛顛顧侯運鑪錘筆力破餘地管在開元中韓蔡同顛肩玄宗妙其書是以數子至此詩蓋謂誠奢也

觀其遺蹟乃知子美弗虛稱之碑首倒籛亦自奇古不獨八分可賞云政和三年六月丁丑黃某長睿

跋楊少師詩後

少師此詩本題于西都長壽寺華嚴院東壁僕近歲官洛因覽宋次道三川官下記知之亟往觀焉墨蹤石本皆不復存院僧云三十年前有士人寓是院數歲及徙居他郡壁與石亦弗之見豈非好

事者負之而趨乎今忽得此本殊可欣也政和三年六月二十八日黃某書

跋黃庭經後

黃庭世有數本或響搨或刊刻皆正書蓋六朝及唐人轉相摹放所以不同此弓臨學殊工字勢源放歐率更固自合作殊可佳歎世傳黃庭真帖為逸少書僕嘗考之非也按陶隱居真誥翼真檢論上清真經始末云晉哀帝興寧二年南嶽魏夫人

所授弟子司徒公府長史

真誥作舍人

楊君使作隸字

寫出以傳護軍長史許君及子上計掾掾以付子

黃民民以傳孔默後為王興先竊寫之始濟浙江

遇風飄淪

以真誥校

惟有黃庭一篇得存蓋此經也僕

按甲子歲逸少以晉穆帝升平五年卒是年歲在

辛酉後二年即哀帝興寧二年始降黃庭于世安

得逸少預書之又按梁虞龢論書表云山陰曇曜

村養鵝道士謂羲之曰久欲寫河上公老子縑素

早辦而無人能書府君若能自屈書道德經兩章便合羣以奉於是羲之便停半日爲寫畢携鵝去而晉書本傳亦著道士云爲寫道德經當舉羣相贈耳初未嘗言寫黃庭也以二書攷之卽黃庭非逸少書無疑然陶隱居與梁武帝啟云逸少有名之蹟不過數首黃庭勸進告誓等不審猶有存否蓋此啟在著真誥前故未之考證耳至唐張懷瓘作書估云樂毅黃庭但得幾篇卽爲國寶遂悞以

爲逸少書李太白承之作詩山陰道士如相見應寫黃庭換白鵝苟欲隨之耳初未嘗攷之而韓退之弟云數紙尚可博白鵝而不云黃庭豈非覺其謬歟然今此帖始見于梁代蓋晉興寧已後或宋齊人書也僕頃在洛見承直郎李鵬舉家畜此帖一弓乃唐褚令摹單郭未填筆勢精善乃錢思公家本號玉軸黃庭中有五行爲周越摹換之今歸御府矣世所傳本無出其右今題此弓聊爾論之

政和三年九月望日黃某題傳墨卿同觀

跋孔耽碑後

是碑在亳州永城縣廨中僕向見滕同舍言其目復於上官仲雍知其所在政和癸巳歲十月十九日余國器聖求自永城寄至詞筆皆古雅因以章草書其文一通以便覽觀云是夜鼓二於清平坊弟書長睿父記

跋袁仙夫帖後

川本無

袁液仙夫貴戚子姓而好學趣尚不凡近殊可喜意其必大而年未三十不幸歿矣深可嗟惜予在洛與之同僚投分素深覩其遺蹟不覺潸然政和三年十月十九夜長睿書

跋師春書後

杜預記汲冢書有云別一弓純集疏左氏傳卜筮事上下次第及其文義皆與左傳同名曰師春師春似是鈔集人名也僕近於館中求師春觀之乃

與杜說全異杜云純集左傳卜筮事而此乃記諸國世次及三十八公歲星所在并律呂謚濼等末乃書易象變卦又不專載左氏卜筮繇是知其非元凱所見師春也然杜記汲冢他書中有易陰陽說而無彖繫又有紀年三代并晉魏事疑今師春蓋後人雜鈔冢書紀年等篇耳然杜云紀年起自夏商而此自唐虞以降皆錄之杜云紀年皆三代王事無諸國別而此皆有諸國杜云紀年特記晉

國起殤叔次文侯昭侯而此記晉國世次自唐叔始不特起于殤叔則三者又與紀年異矣及觀其書歲星事有征南洞曉陰陽之語乃知此書亦西晉人集錄而未必盡出汲冢也然多古事可備考證固不可廢云政和癸巳歲十一月初吉借睢陽滕子濟本傳會稽黃某長睿父書

跋高彥休闕史後

政和三年秋於東都清平坊傳此書敘云甲辰歲

編次蓋唐僖宗中和四年也而其間有已書僖號者或後人追改之彥休敘事頗可觀但過為緣飾殊有銑溪虬戶體唐徐彥伯為文多變易求新以鳳閣為鷗閣以龍門為虬戶以金谷為銑溪云云後進效之謂之澀體見朝野僉載此其贅云次年三月七日再閱一過黃某書

跋何璧書後

是書字字應二王撫矩何璧者不知何物人草漚之工如是然所書月儀等帖辭太淺俚蓋唐中葉

後人所為觀者取其書略其語可也政和四年四月聖黃某長睿父題

跋段太常語錄後

川本無

此弓本是廬陵官下記上篇亦段太常作政和四年四月十八日以祕閣本校長睿書

題集逸少書聖教序後

書苑云唐文皇製聖教序時都城諸釋諉弘福寺懷仁集右軍行書勒石索年方就逸少劇蹟咸萃

其中今觀碑中字與右軍遺帖所有者纖微克肖書苑之說信然然近世翰林侍書輩多學此碑學弗能至了無高韻因自目其書爲院體由唐吳通微昆弟已有斯目故今士大夫玩此者少然學弗至者自俗耳碑中字未嘗俗也非淡於書者不足以語此政和四年四月二十四日黃某長睿父題

跋滕子濟所藏唐人出游圖

宋之問 王維 李白 高適 史白 岑參

管人淡于畫者得意忘象其形模位置有不可以常瀟觀者顧陸王吳之蹟時有若此如雪與蕉同景桃李與芙蓉竝秀或手大于面或車闊于門使俗工睨之未免隨變安于拙目故九方臯之相馬略其玄黃取其駟雋惟真賞者獨知之此弓寫唐人出游狀據其名題或有弗同時者而揚鑣竝驅睇眄相語豈亦於世得意忘象者乎求畫者主名弗可知要非俗手作也政和甲午歲四月二十四

日觀于道山東序

跋王大令帖後

張懷瓘云子敬草書幼師父而後灑張芝僕謂獻之行草亦然模矩雖出于逸少而筆氣飄飄已面元常庭域矣故自謂與尊故當不同人那得知非夸辭也觀此帖縱軼若此而唐文皇目以拘孿餓隸無乃大貶乎政和甲午歲八月三日夜雲林子黃某觀

跋張閔道草書後

王簡穆以書名齊世竇泉謂其密緻豐富神高氣全今遺蹟可見者有劉伯寵謝憲王琰三帖尚傳其論書一篇具載本傳意當時必自書之俗哉今亡矣張閔道游心翰墨追爲之書殊可喜也僕見前輩效鍾王書自羊薄以還類多規規然雖精而弗肆至張融自謂不恨已無二王灑乃恨二王無已灑乃知一藝之至亦當克自植立融之言不爲

過也今觀閔道真草亦矯然自作一家風範宜諸賢歎賞之多云政和四年十二月庚午黃某觀

跋四皓碑後

三輔舊事云漢惠帝爲四皓作碑於其所隱處此神坐及祚几豈亦當時所立邪政和五年歲乙未正月十五夕再書同觀者次明弟

跋細字華嚴經後

東漢師宜官善書大則徑丈一字細則能方寸千

言書是經者亦以尺紙作七萬字殆得宜官灑也晉衛巨山論書云其大徑尋細不容髮迫而察之心亂目眩奇姿譎詭不可勝原研桑所不能計宰賜所不能言僕于此經亦云政和五年二月甲寅雲林子黃長睿父書

跋陶華陽書後

陶隱居書故自入流其在華陽得楊許三真君真蹟最多而學之故蕭遠澹雅若其爲人今金陵有

許長史舊館壇碑最先一行乃隱居書又世有畫
版帖四十三字與碑字筆勢同今觀其爲楊瓊瑤
作奏章藁與前二書雖真行不同要非異手作也
袁昂論書以隱居若吳興小兒形狀未成長而骨
體甚峭快今審其疏比之鍾王爲未成就然神韻
閒曠那可以峭快目之獨竇泉謂其高爽自然逸
軌奮舉頗近實云政和乙未歲二月二十二日黃
某長睿觀

跋盤綫圖後

右盤綫圖唐王叡敘而傳之以爲唐諸王之遺蹟
然予頃於吳中見劉季孫景文家有此畫一弓古
題云宋武帝東征劉毅道廬山隱士宗炳獻一筆
畫一百事帝賜以犀柄麈尾與此本大同小異所
畫物像存者亦五十餘種匠意簡古筆勢若出一
手然後知是畫非唐人能爲王叡以爲唐諸王畫
誤矣政和五年春於東都清平坊手摹一通黃某

長睿父題

跋趙韓王書後

蕭相國守關中因鮑生說遣子孫昆弟能勝兵者
悉詣軍所漢王大說當楚漢相距京索間高帝方
暴衣露蓋有疑蕭公心故忻其此舉若夫我藝祖
太宗則不然聖度弘廓任賢弗疑佐命之臣類以
功名寵祿始終而忠獻王梁楹丕基為國宗臣雍
熙中四方底定久矣承平之際偃息近藩豈復見

疑而因婦子取信以自明哉其遣夫人朝京師賀
誕節益忠順之至誠見于禮非謂位高多懼而然
也至其家問中指撝川本作規矩審細字畫謹嚴又以
見王之克勤小物如此政和五年三月二十一日
黃某謹書

跋江南藏真書後

唐慈通叟所
寶求子題跋

頃見江南後主錯金書題藏真書千字曰戴叔倫
詩云詭形怪狀翻合宜誠哉是言今見藏真書自

敘乃有叔倫全章此弓真蹟豈亦江南集賢所畜書乎

跋龍眠九歌圖後

楚詞九歌凡十一篇九神而梁昭明取六章載於文選故是圖貝闕珠宮棄黿逐魚亦可施於繪素後人或能補之當盡靈均之清致也

跋劉向列仙傳後

司馬相如云列仙之儒居山澤間列仙之名當始

此傳云劉向作而漢書向所序六十七篇但有新序說苑列女傳等而無此書又敘事并贊不類向文恐非其筆然事詳語約辭旨明潤疑東京文也

跋索靖章草後

索將軍章草下筆妙古今七月二十六日帖月儀急就篇此著名書也春蘭秋菊各不同而花花自有佳趣

跋王晉玉所藏韋鷗馬圖後

張彥遠謂鸕善畫川原小馬牛羊今晉玉所藏本
皆沛艾二字見子虛賦余謂杜子詠鸕秃筆掃驊騮騏驎
出東壁卽不特善小駟而已蓋曹將軍畫馬神勝
形韓丞畫馬形勝神鸕從容二人間弟筆格差不
及耳管予見嘶齧二馬小圖於江左人家筆勢駿
駿亦若此此本鸕畫不疑四月八日

跋王方慶押尾後

王方慶雖系出瑯邪然自袞至方慶四世封石泉
今寶章押尾乃云瑯邪縣男不解其義或方慶嘗
改封而史失其傳邪長睿父書

跋西京雜記後

此書中事皆劉歆所記葛稚川采之以補班史之
缺耳其稱余者皆歆本語中有歆所記草木名而
段柯古作酉陽書乃云稚川就上林令虞淵得朝
臣所上草木名非也蓋段誤以歆自稱余爲稚川
耳又按晉史葛未嘗至長安而晉官但有華林令

而無上林令其非稚川決也柯古博洽時罕儔猶舛謬如此長睿題

跋步輦圖後

右晉明帝步輦圖南齊謝赫畫雖經傳摹意象高古但所畫輦上設一几旁施雙扛殊無輦制余按輦自漢以來始爲人君之乘魏晉小出則御之過江遂亾制度太元中謝安率意造焉及破苻秦獲京都舊輦形制無差時人服其精記則明帝時輦無制度宜矣又東晉時鞞袍尚未盛行而此圖侍臣服之豈當時五胡據中原江左已襲其風歟弓首題云廣順癸丑季夏狂生摹嘗見陶穀家逸少帖後有顯德初洒狂題字與此正同廣順顯德相接當是此人第未能名之耳

跋絳帖子敬書後

告姜秀還二帖及得柰如告至晚或成傷皆子敬書廣袤肥瘦後先不同乃尔豈稚老結字固自異

東觀餘論 四十七
乎抑具諸家灑別作體乎長睿父觀

跋灑書五帖後

同嫂松來二妹三帖王氏書蚊幃一帖梁陳間人書損惠野禽一雙一帖近世僞作殊惡

跋周陽侯家甌文後

此西漢時器在文潞公家字畫細淺難椎拓今以搨書紙帖器銘上就摹之殊不失真也

跋王晉玉所藏桓宣武畫像後

竇蒙南齊畫目中有桓溫像一马上之上此马後題云上品上正此畫也但長康乃晉陵無錫人此云譙國人不知何謂袁倩毛惠遠宋人沈熾文姚懷珍梁人當時祕府書畫多此諸人題但此马以袁毛姚題于唐褚令後恐誤錄也

跋陶徵士集後

淵明讀書不求甚解而僕丹鉛事點勘勤勤不去手良自可嗤也

跋真誥衆靈教戒條後

此下方圍諸條皆與佛四十二章經同恐後人所附益非楊許書

跋紫陽先生李含光碑後

紫陽碑乃張從申書李陽冰題歐文忠不喜從申書集古錄屢言之殊不知從申乃效子敬書頗有東晉風尚唐人知書者多故見重于世今人反此歐陽公初不閑灋書則從申之蹟見弃宜矣

跋定本古器圖後

川本無

政和五年十一月十一日於山陽以張丈人家本校并補所乏黃某長睿父書

跋漢舊儀等書後

川本無

此書帙中漢舊儀典儀官儀及詩譜并劉遵父公食大夫義至寓辯凡十三篇中有先大門會稽公手書自增諫官而下十一篇并李外郎一詩皆先君手書於戲子子孫孫其永寶讀之政和五年十

一月十一日某謹題

跋唐人書後

此十餘字在祕閣唐本藝文類聚內一弓尾蓋貞元中人題因響搨之政和五年十一月甲午

跋開第所藏張從申慎律師碑後

張從申書其原出于王大令筆意與李北海同科故名重一時書苑云從申結字縝密近古未有第從師從義從約竝工書皆得右軍風規時人謂之

四龍書賦云張氏四龍名揚海內厥有季弟功夫少對右軍風規下筆斯在季謂從申也又云從申近古所無恨於聞見不多右軍之外一步不窺予觀從申雖學右軍其原出于大令筆意與李北海同科名重一時宜不虛得但所短者抑揚低昂太過又真不及行耳然唐人而有晉韻殊可佳尚近世歐陽文忠爲集古錄而雅不愛從申書故此碑見弃而特取其篆首至其書王師乾碑以見稱于

秦玠故聊存焉信乎真賞之難值也既云從申有弟三人又云

季謂從申不可曉

跋洛陽所得杜少陵詩後

政和二年夏在洛陽與灋曹趙來叔因檢校職事同出上陽門於道北古精舍中避暑于灋堂壁間弊篋中得此帙所錄杜子美詩頗與今行槩本小異如忍對江山麗印本對乃作待雅量涵高遠印本涵乃作極當以此為正若是者尚多予方欲借

之寺僧因以見與遂持歸校所藏本是正頗多但偶忘其寺名耳六年二月十一日舟中偶緝舊書見之因題得之所自云山陽還丹陽是夕宿揚州郭外長睿父題

跋洛陽伽藍記後川本無

大觀二年三月二日緣檄行河陰縣城隄於北禪寺初校一過四月七日於東齋再校竟政和六年二月十二日丙戌於揚州南門舟中讀一過大觀

戊子歲寫此書時題字俯仰八載矣長睿父書

跋宗室爵竹畫軸後

張彥遠論畫以爲上古意簡而蹟淡近代煥爛而求全故以氣韻生動爲先經營位置爲下予嘗考其語以謂丹青猶文也謝康樂則如芙蓉出水自然可愛顏光祿則如鋪錦列繡瑇續滿眼自然之與瑇續蓋不翅霄壤今觀唐人遺蹟薛稷以羽毛聞然格遠而筆弱蕭悅以竹聞然筆勁而乏韻二

子之畫但專萃精于一猶不得其全况梅竹集羽竝秀筆端趣閒韻遠若師純公之此畫真可尚已意其移是意於文則謝客之吐言天拔詎足多慕政和六年五月二十一日會稽黃某觀

跋慎漢公所藏相鶴經後

按隋經籍志唐藝文志相鶴經皆一卷今完書逸矣特馬惣意林及李善注鮑照舞鶴賦鈔出大略今真靖陳尊師所書卽此也而流俗誤錄著故相

國舒王集中且多舛午今此本既精善又筆勢婉雅有咎賢風槩殊可珍也政和六年秋於山陽從慎漢公借覽并觀漢公題後行閒茂密勁古可喜此經蓋真靖頃遺漢公者是時漢公甫八歲尔真靖已稱其喜學鍾王遺灑以神童目之因贈此以結忘年友宜其書之工如此漢公學行高士林間又博貫藥經壺史多與方外士游不特其書可賞云九月十六日雲林子黃某長睿父書

跋玉笥山清虛館碑後

清虛館者梁天監中京兆杜曇永於廬陵玉笥山建之以栖遁而蕭侍中子雲景喬裔孫律守虔州重刻茲記而書其後引玉笥山實錄以爲景喬自嶺南使還登此山師曇永而道成上帝賜之玉冊以爲元洲長史治郁木福庭舉族八十二人皆仙去又於碑書景喬之官乃曰黃門侍郎太子司徒左長史按梁初景喬自太子舍人移丹陽郡丞出

爲臨川內史還除散騎常侍侍中國子祭酒又出爲東陽太守太清元年復爲侍中及祭酒三年宮城失守犇晉陵餒卒於顯雲寺僧房年六十有三與玉笥山錄所載乖異亦猶漢史書淮南王安自殺而仙史謂其盡室上賓者同也然方外之事固不可以常理測景喬仙去之事道家書載之甚著唐世亦有遇之于茲山者弟恐其餒卒晉陵道家所謂解化猶託劍驗火之類也至于山錄稱其常

使嶺南及爲黃門侍郎太子司徒長史則誤蓋攷之于傳景喬弟常爲太子舍人爲侍中爲臨川爲東陽未始位黃門及長史并使嶺表也然予嘗見子雲啟事梁武稱侍中南徐州刺史臣子雲而傳亦不書其刺南徐則史家容有舛漏但太子官屬初無長史乃見碑所題之謬也景喬文詞雖六朝駢儷體故自清靡可喜要不失爲佳文至律所刻玉笥上清宮碑題云杜曇永撰則詞格淺俚與景

喬所製不侔然亦非當時語殆唐末五代人所爲假託杜君耳清虛碑但云杜君爲豫章王左常侍耳而上清碑末題云天監十五年立至題杜君之官則云禮部侍郎翰林學士其不稽古甚矣若律者其陋至此得無愧厥祖乎獨其能傳景喬之文於石及立祠室爲可取又所題碑後詞致一作凡近弗倫予頗爲刪易并錄二碑及南史景喬傳竝寘右方使觀者有考焉弟律重刻清虛碑字甚惡

故但錄其文耳古樓觀之觀乃謂之觀而道家居

皆目以館若宋崇虛館梁朱陽館

爲陶隱居置

之類甚

衆至近古乃以館爲觀蓋亦取仙人樓居之義因辯此碑聊識于後政和六年歲在丙申九月二十一日雲林子黃某長睿父書

跋段柯古靖居寺碑後

段柯古博綜墳素著書倬越可喜嘗與張希復輩敖上都諸寺麗事爲令以段該悉內典請其獨徵

皆事新對切今觀靖居碑亦畫上人以其博涉三
 學故諉錄寺讚也文傷太擁釀要為不凡雖奇澀
 不至若樊紹述絳碑之甚然亦軋軋難句矣碑大
 中中作而左金吾長史顏稷所書殊有楷灑唐中
 葉以後書道下衰之際故一作固弗多得云政和六
 年十月十八日黃某長睿父於楚栖鳳堂書

跋章草彌陀經後

川本無

黃某伏遇先大門大資政特進遠忌之辰謹自恭

書佛說阿彌陀經一卷仰申追報伏願棄此尊經
 妙力超生極樂淨方一切有情竝同今願政和六
 年九月二十三日謹題

跋所書十七帖後

川本無

逸少十七帖書中龍也張彥遠以為王草中一作

烜

赫著名帖信然僕得善本每喜臨學此卷雖不

足以追蹤遐軌故自有合作者信筆偶書不暇擇
 紙尚不愧裴行儉云黃長睿父題政和六年歲在

丙申十月十八日於山陽栖鳳堂書

跋古文韻後

政和六年冬以夏鄭公四聲集古韻及宗室克繼所廣本二書參寫并益以三代鍾彝鼎器款識及周鼓秦碑古文古印章碑首并諸字書所有合古者益之比舊本殊廣以備遺忘作隸字書者多有譌舛亦姑藏之以廣異聞觀者其自辯之十一月丙申于山陽栖鳳堂親寫十二月丙戌於廣陵瓜步舟中記之雲林子書

跋黃庭內景經後

東晉興寧二年太歲甲子上真司命紫虛元君南嶽魏夫人降丹陽之句曲山以上清諸真經授弟子琅琊王公府舍人楊君使作隸書出以傳護軍長史許君父子魏傳青籙文所謂起安啟年經乃始傳得道之子當脩玉文黃庭內景乃其一也亦名琴心文又名太帝金書又名東華玉篇自楊許

仙去大傳于世而積載既久轉寫多誤如以尊爲前以通爲遍以胥爲骨以飛爲緋此例甚衆惟華陽登真隱訣所載乃楊許舊本可以據依今參讐衆本而以隱訣是正庶幾不失真語云政和七年歲在丁酉正月丙辰雲林子黃某於丹陽東齋書

跋楊少師書蹟年譜後 川本無

政和七年二月十七日因觀景度諸帖聊次其歲月先後及記其書蹟所在以備考證云武陽黃某

書

跋鍾繇賀捷表後

歐陽文忠集古錄謂世傳鍾繇賀捷表稱建安二十四年閏月以問孫思恭思恭以爲閏十月良是但云據吳志權閏十月才征羽至十二月獲之正月乃傳羽首至洛陽則鍾繇安得于閏十月先賀捷也又再題云建安二十四年冬曹公軍于靡陂而曹仁等破羽後未嘗出征履險冒寒之後又古

人牋啟不書年此二事可疑今按魏志是年十月操自漢中還孫權上書以討羽自効王自洛陽南征羽未至徐晃攻羽破之羽走王軍靡陂至正月始還洛陽孫權取首至吳志稱閏月權征羽十二月獲之按志稱十月自洛陽南征羽至來年正月始還則正當寒際故云履險冒寒也操未至而徐晃已攻羽破之羽走則此表所謂征南將軍與徐晃并力而羽已被矢

表中作矢

刃者正是也則此表與

魏志所書正合非僞也蓋此表特賀閏月徐晃之破羽非謂賀十二月權之殺羽也因此致疑又按古人箋啟多不用年至表奏則與箋啟異其稱年無疑又魏志是年九月相國鍾繇免故此表於閏十月但稱東武亭侯耳皆與史合其曰南蕃者蕃音皮謂南皮郡也東武南皮之屬故并著之今人讀爲蕃鎮之蕃誤矣此表世傳本有二字雖大小殊而其體小與不同蓋後人臨摹之變耳政和七

年五月十三日

同前

此篇與前小異故兩存之

今考魏志是年十月曹操自漢中還洛陽孫權上書乞討羽自效閏月王乃南征未至徐晃攻羽破走之王軍靡陂至正月始還而權傳羽首至洛吳志稱閏月權征羽十二月獲之按操以閏十月南征以正月還洛往復正當寒際此繇表所謂踐險冒寒正是也操未至而閏月中徐晃已破羽走之

此繇表所謂征南將軍與徐晃并力而羽已被天刃者正是也征南將軍卽權耳其曰天刃者謂羽爲晃破雖未卽殺之而羽已被創矣至十二月權始追獲之蓋徐晃之破羽在閏十月孫權之殺羽在十二月今繇以閏十月上操表乃賀是月之破羽非賀十二月之破羽也則此表與史書正合非僞明甚又按古人箋啟多不用年至表奏則用年者有之若劉琨上晉元帝表稱建興元年是也文

忠謂古人表不書年者其未之考乎又魏志是年
九月相國鍾繇免故閏十月表但稱東武亭侯耳
皆與史合其曰南蕃者蕃音皮謂南蕃郡也東武
南蕃之屬故并著之或讀爲蕃鎮之蕃誤矣

跋章草鷄林紙卷後

政和丁酉歲五月二十一日於丹陽城南弟暴舊
書得此鷄林小紙一卷已爲人以鄭衛辭書盈軸
矣竊矜其遠物而所書未稱顧紙背尚可作字因

以索靖體書章草急就一卷藏于家運筆結字頗

合作庶幾顏文忠牒背書藁舊事

川本無此二字

云紙凡

十二枚共二千一百五十字武陽黃某長睿父書

跋草書洛神賦後

此賦草書世傳王大令書然結體殊不類獻之而
頗似智永疑其遺蹟也至洛神小楷則子敬書無
疑矣世以小王好書此賦故凡有洛神書本皆歸
之子敬猶東漢諸碑流俗多以爲蔡邕書豈盡中

郎筆蹟哉要當鑒以心目而弗信耳傳爲佳政和
七季六月六日黃某長孺父書

跋潯陽石本頭眩方後

治頭眩方世傳王逸少書今絳州石帖中有此帖
甚著于世政和丁酉歲六月七日襄州教授丹陽
陳君孝友見過云崇寧間彭諫議君時守潯陽役
兵于山間斲石得一大石中空內有小石若碑版
然視之有刻文卽此碑也大石未破時堅完無際

不解緣何中有此碑殊可異也陳之父時亦官潯
陽得此拓本陳因以見遺視之比絳帖差縱逸結
字互有工拙要之此本當在絳刻前但不知何世
所刻按逸少嘗在江州豈晉以後好事者因移寫
于斯石歟意其藴沒旣久土或變石故是刻藏于
石間理不足怪世或以此帖爲虞永興書恐未必
然或虞嘗臨此書故微翻其體今世所有魏晉諸
帖中徃徃唐人臨撫尔洪纖拘放結體不一真賞

者自能辯之是月九日黃某于丹陽東齋書

跋王子敬帖後

袁昂論子敬書以爲河朔少年充悅沓拖此書結體正尔而晉書謂其瘦如隆冬枯木非篤論也此帖摹傳殊逼真與官帖所錄有間矣

跋楞嚴白織蓋後

政和丁酉歲六月於南徐州城南宅傳延慶精舍釋祖一祝本自書梵文二十二日于廣陵舟中書

黃某題

跋北齊勘書圖後

僕頃歲嘗見此圖別本雖未見

一作審

畫者主名特

觀其人物衣冠華虜相雜意後魏北齊間人作及在洛見王氏本題云北齊勘書圖又見宋公次道書始知爲楊子華畫其所寫人如邢子才魏收輩豈在其間乎宜其模矩乃尔今觀此本益知北土人物明甚則知子華之蹟爲無疑唐閻令稱子華

自象人以來曲盡其妙簡易標美多不可減少不可踰今詳其蹟信然弟他本尚餘兩搨有啟軸隱几而仰觀者有執卷搯如意而沈思者數輩蓋當時畫此弗但一通也李正文上字本太祖諱資暇錄謂茶托始于唐崔寧今北齊畫圖已有之則知未必始自唐世亦猶蕭梁已有紫囊盛笏而唐史始于張九齡者同也觀者宜審定之政和丁酉歲八月五日武陽黃某長孺父于楚州袞華堂觀

