

御纂醫宗金鑑傷寒心法要訣

卷三十八

39

T7910/7388

CHINESE-JAPANESE COLLECTION
HARVARD COLLEGE LIBRARY
FROM HARVARD-YENCHING INSTITUTE

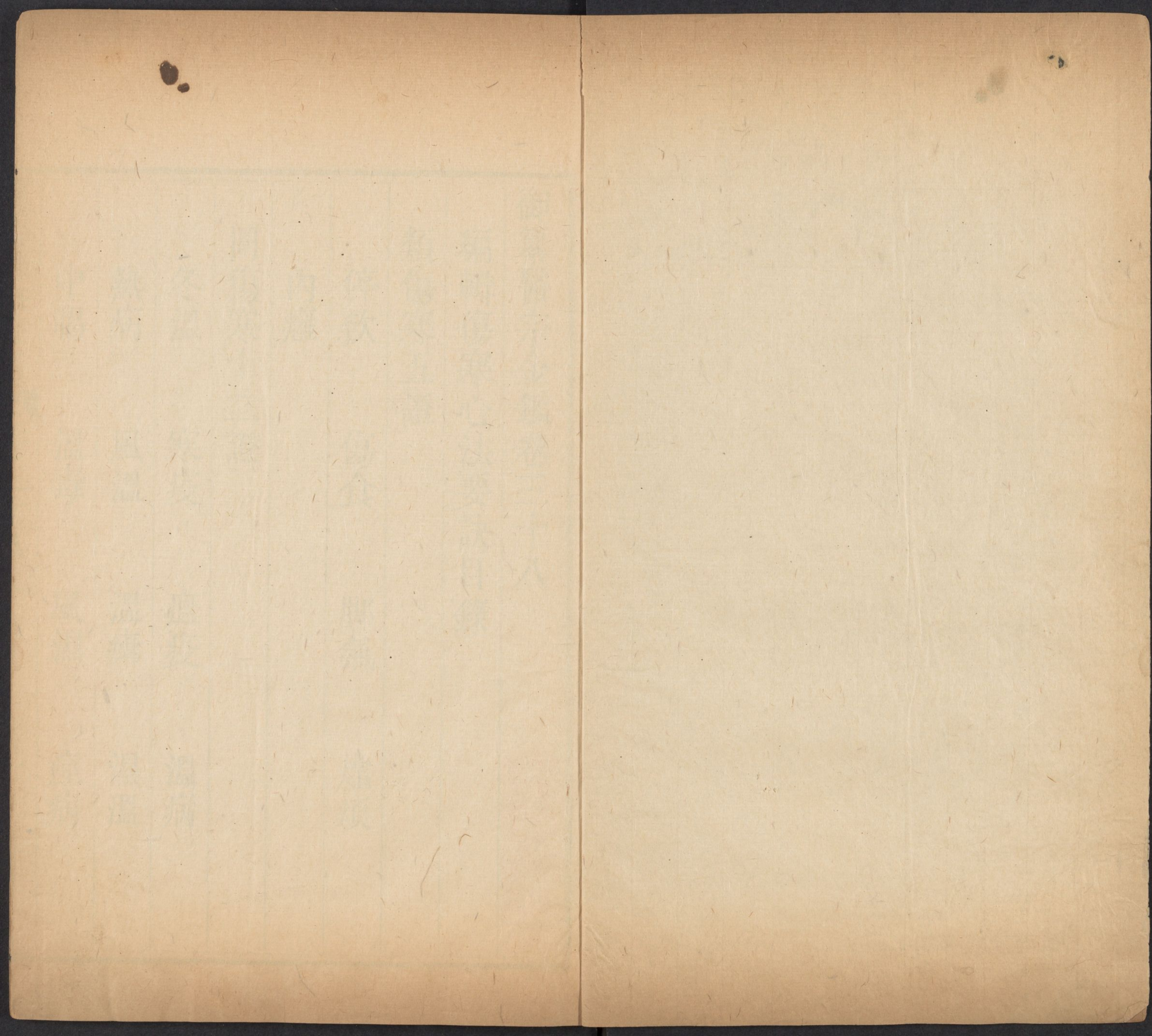
OCT 11 1932

ChL: 7918.7638

卷三十八

類傷寒五證起至河間兩解利法止





御纂醫宗金鑑卷三十八

塔佛大學漢和
圖書館珍藏印

編輯傷寒心法要訣目錄

類傷寒五證

停飲

傷食

脚氣

虛煩

內癰

同傷寒十二證

冬溫

寒疫

瘟疫

溫病

熱病

風溫

溫瘧

濕溫

中暍

溫毒

風濕

瘧病

易愈生證

難治死證

彙方

附河間兩解利法等

御纂醫宗金鑑卷三十八
易愈生證
難治死證
彙方
附河間兩解利法等

御纂醫宗金鑑卷三十八

編輯傷寒心法要訣

類傷寒五證

停痰 傷食 脚氣 虛煩 內癰

相類傷寒有五證頭疼發熱惡風寒停痰頭項不
強胸痛滿難息氣衝咽傷食惡食身無痛痞悶失
氣噫作酸脚氣脚膝脛腫痛或為乾枯大便難虛
煩微熱無表裏內癰能食審疼緣肺癰喘欬胸引
痛唾黏腥臭吐膿涎胃癰當胃痛難近腸癰腫痛

少腹堅身皮甲錯腹中急便數似淋證中看

註

類傷寒五證初病之時皆與太陽表證相類
一曰停痰但胸滿不得息氣上衝咽頭項不
強痛與傷寒異耳一曰傷食但身無痛心下
痞悶失氣噫氣作酸吞酸與傷寒異耳一曰
脚氣但病起自脚脚膝兩脛腫痛或乾枯腫
痛名曰乾脚氣大便鞭難與傷寒異耳一曰
虛煩惟發熱而煩無表裏證與傷寒異耳一
曰內癰其狀頗類傷寒但飲食如故有癰痛

之處與傷寒異耳胸中隱痛或喘或欬吐唾
腥黏是肺癰也當胃作痛手不可近是胃癰
也少腹重痛便數似淋身皮甲錯是腸癰也

同傷寒十二證

冬溫 寒疫 瘟疫

春溫夏熱秋清涼冬氣冷冽令之常傷之四時皆
正病非時有氣疫為殃應冷反溫冬溫病應溫反
冷寒疫傷瘟疫長幼相傳染須識歲氣汗攻良

註

冬病傷寒春病傷風夏病暑病秋病瘧疾皆

四時正令之常病也若春應暖而反寒夏應熱而反涼秋應涼而反熱冬應寒而反溫此非其時而有其氣疫為殃也冬應冷反溫而病傷寒者名曰冬溫春應溫反寒而病傷寒者名曰寒疫若一時之氣不正長幼皆病互相傳染名曰瘟疫凡治此病須識歲氣太過不及六淫勝復人之強弱藏之寒熱量其輕重或汗或攻輕以劉完素之雙解散重以李杲之二聖救苦丸隨證施治可也

溫病 熱病

冬傷於寒春病溫夏日熱病早虧陰脈浮頭疼發熱渴不惡寒兮是所因無汗河間兩解法有汗清下早當尋失治昏狂諸熱至無證隨經以意神

註

經曰冬傷於寒春必病溫至夏為熱病熱病者皆傷寒之類也冬傷於寒謂冬傷正令微寒未即病也早虧陰謂冬不藏精之人或辛苦之人汗出內外失其固密在冬則早已損傷腎藏陰氣陽熱獨治所以至春一感微邪

卽引內熱炎炎之勢不能已矣故病而卽渴
不惡寒也初病無汗有表證者從劉完素兩
解湯治法可也有汗內熱盛者或清或攻急
瀉其陽而救其陰若因循失治昏狂諸熱證
至則緩不及事也無證謂表裏無證當隨六
經以意消息治之自可通神也

風溫

風溫原自感春風誤汗灼熱汗津生陰陽俱浮難
出語身重多眠息鼾鳴誤下直視失溲少被火發

黃瘈瘲驚歲蕤桂枝參白虎一逆引日再命終

註

冬傷於寒不卽病者復感春寒名曰溫病復
感春風名曰風溫風溫有汗不可汗也若誤
汗之益助火邪則身熱如火自汗津津不止
言語難出身重多眠鼻息鼾鳴也風溫陰陽
脈俱浮不可下也若誤下之熱陷膀胱竭其
津液則直視失溲小便少也風濕熱盛若誤
以火熏蒸強汗火旺津亡則發黃色瘈瘲驚
癇也風溫之證不可汗下主以歲蕤湯若脈

御纂醫宗金鑑 卷三十一
虛汗多主以桂枝合人參白虎湯一逆引日
再命終謂一逆尚可引日若汗而又下下而
又火則爲再逆是促命期也

溫瘧

溫瘧得之冬中風寒氣藏於骨髓中至春邪氣不
能發遇暑爍髓消肌形或因用力腠發泄邪汗同
出故熱生衰則氣復寒後作證同溫熱治相同

註

經曰溫瘧得之冬中於風寒氣藏於骨髓之
中至春陽氣尚微邪氣不能自出因值大暑

爍腦髓消肌肉腠理發泄或有所用力邪氣
與汗同出出則陰虛而陽盛故熱生也衰則
氣復入入則陽虛而陰盛故後作寒也其證
同溫熱治亦相同也

濕溫

溫復傷濕濕溫病身重胸滿及頭疼妄言多汗兩
脛冷白虎湯加蒼朮苓

註

溫病復傷於濕名曰濕溫其證則身重胸滿
頭疼妄言多汗兩脛逆冷宜白虎湯加蒼朮

茯苓溫濕兩治法也

中暍 溫毒 風濕

溫病中暍溫毒病證同溫熱熱尤炎傷濕汗出當風立風濕發熱重疼牽

註

中暍卽中暑也溫熱之病復中於暑名曰溫毒證治同乎溫熱但熱尤盛也傷濕之病復感於風名曰風濕其證發熱身重疼痛牽掣也治法已詳於身痛矣中暍詳在暑門

瘧證

瘧證反張搖頭噤項強拘急轉側難身熱足寒面目赤須審剛柔治法全

註

風濕寒之邪合而爲瘧其證則背反張搖頭口噤項強拘急轉側艱難身熱足寒面目赤色也須審剛柔治之可瘧也風濕盛者則有汗爲柔瘧風寒盛者則無汗爲剛瘧均以小續命湯主之剛瘧去附子柔瘧去麻黃表實者去參附加羌活獨活裏實者去參附加芒消大黃甚者則以葛根湯桂枝加葛根湯發

之此治瘧之大畧也詳在瘧門
易愈生證

神清色澤亮音聲身輕膚潤脈和洪忽然口噤難
言躁脈卽停伏戰汗寧飲多消散知釀汗能食脈
浮表還平子得午解陽來濟午得子解是陰從

註

易愈之病取於神則神清取於色則色澤取
於聲則音長取於體則身輕取於皮則膚潤
取於脈則和洪皆一派不死之證故曰生證
也若有如是之生證忽然口噤不語煩躁而

甚六脈停伏宜謹察之非變凶也乃邪正交
爭生戰汗之候爲將愈之兆也凡傷寒渴者
多陽證易愈若忽然飲多尋常消散無停知
釀汗而作解也傷寒多不能食若忽然能食
且脈浮知胃和邪還於表面而作解也若不卽
解者陰陽未得其時也子時得之午時必解
陽濟陰生而解也午時得之子時必解陰從
陽化而解也

難治死證

傷寒死證陽見陰大熱不止脈失神陰毒陽毒六
 七日期色枯聲敗死多聞心絕烟熏陽獨留神昏直
 視及搖頭環口鰓黑腹滿利柔汗陰黃脾敗由肺
 絕脈浮而無胃汗出如油喘不休唇反青肢冷
 汗舌卷囊縮是肝憂面黑齒長且枯垢溲便遺失
 腎可愁水漿不入脈代散呃逆不已命難留大發
 風溫而成痙濕溫重暍促命終強發少陰動經血
 口鼻目出厥竭名汗後狂言不食熱脈躁陰陽交
 死形厥冷不及七八日膚冷而躁暫難寧此病名

之曰藏厥厥而無脈暴出凶厥而下利當不食反
 能食者名除中

註

病有生死治有難易生病不藥可愈死病雖

藥莫救何則以陰陽邪正有盛衰也正盛邪

衰則生陰盛陽衰則死傷寒陽證見浮大數

動滑之陽脈則易愈而生見沉微瀦弱弦之

陰脈則難治而死故陰病見陽脈者生陽病

見陰脈者死也大熱不止邪盛脈失神正虛

正虛邪盛故死也陰毒陽毒亢極不生化也

色枯聲敗內外兩奪也故均主死形若烟熏
神昏直視搖頭者此陽邪獨留攻心而絕也
環口鰓黑腹滿下利不止柔汗陽黃者此爲
脾絕也衄但浮無胃汗出如油喘息不休者
此爲肺絕也脣脞反青四肢冷汗舌卷囊縮
此爲肝絕也面黑齒長枯垢溲便遺失者此
爲腎絕也水漿不入生無所賴也衄代散真
氣衰散也呃逆無休元氣不藏也誤發風溫
之汗因而成瘧誤發濕溫之汗名曰重暍皆

促人命也強發少陰汗動其經血從口鼻目
出名曰下厥上竭以上皆死之候也汗後狂
言不食仍復發熱不爲汗衰衄躁疾者名曰
陰陽交死之形也厥逆不回至七八日卽通
身膚冷而躁無暫寧時者名爲藏厥爲陰邪
盛極真陽飛越也凡厥逆而甚者多無衄服
四逆白通等湯衄微續者真陽漸復也衄暴
出者回光反照也凡厥逆多下利當不能食
今反能食名曰除中中者胃也除者去也謂

胃氣已去卽反能食亦無補於胃也故仲景曰除中者死凡諸病久不能食忽然大能食而卽死者亦此類也

彙方

桂枝湯

小建中湯

當歸建中湯

黃耆建中湯

桂枝加葛根湯

桂枝新加湯

當歸四逆湯

當歸四逆加吳茱萸生薑湯

桂枝加附子湯

芍藥甘草湯

桂枝甘草湯

桂枝芍藥草薑棗加飴歸耆曰建中加葛根湯加

乾葛新加倍芍加參稱當歸四逆歸通細更加吳

萸薑用生加附子湯加附子去桂去芍兩名與

註

桂枝湯桂枝芍藥甘草生薑大棗也依本方
 倍芍藥加飴糖名小建中湯更加當歸名當
 歸建中湯更加黃耆名黃耆建中湯依本方
 加葛根名桂枝加葛根湯依本方倍芍藥加
 人參名桂枝新加湯依本方加當歸通草細
 辛名當歸四逆湯更加吳茱萸生薑名當歸
 四逆加吳茱萸生薑湯依本方加附子名桂
 枝加附子湯依本方去桂枝名芍藥甘草湯
 依本方去芍藥名桂枝甘草湯

桂枝去芍藥加茯苓白朮湯

苓桂朮甘湯

茯苓甘草湯

茯苓桂枝甘草大棗湯

桂枝去芍加苓朮桂朮甘去棗薑茯苓甘草生

薑桂加棗除薑大棗湯

註

桂枝去芍藥加茯苓白朮湯卽桂枝甘草生
 薑大棗茯苓白朮也依本方減去大棗生薑
 卽苓桂朮甘湯也茯苓甘草湯卽茯苓甘草

桂枝生薑也依本方加大棗減生薑卽茯苓
桂枝甘草大棗湯也

葛根湯

桂枝麻黃各半湯

桂枝二麻黃一湯

桂枝二越婢一湯

葛根桂枝加麻葛合麻桂麻各半湯桂二麻一麻
減半桂二越一桂倍方

註 葛根湯卽桂枝湯加麻黃葛根也桂枝麻黃

各半湯卽桂枝湯麻黃湯二方合劑也桂枝

二麻黃一湯卽桂枝湯合減一半麻黃湯也

桂枝二越婢一湯卽越婢湯合加一倍桂枝

湯也

麻黃湯

大青龍湯

越婢湯

越婢加附子湯

越婢加半夏湯

麻黃麻桂甘草杏加膏薑棗大青龍越婢大青減
桂杏加附加半風水清

註

麻黃湯麻黃桂枝甘草杏仁也依本方加石
膏生薑大棗名大青龍湯依大青龍湯減桂
枝杏仁名越婢湯治風水病之肌熱者若陽
虛惡寒加附子名越婢加附子湯喘欬上氣
加半夏名越婢加半夏湯當清別而施治也
麻黃加朮湯

三拗湯

麻杏石甘湯

麻黃加朮風濕痛三拗去桂喘寒風加膏麻杏石
甘劑外寒內熱喘收功

註

麻黃加朮湯卽麻黃湯加白朮也治風濕在
表身痛麻黃湯去桂枝名三拗湯治風寒表
實而喘三拗湯加石膏名麻杏石甘湯治內
熱表寒無汗而喘

麻黃附子細辛湯

麻黃附子甘草湯

麻黃附子細辛湯減辛加草甘草方兩感太陽少陰證能發表水裏寒涼

註麻黃附子細辛湯卽此三味也去細辛加甘草名麻黃附子甘草湯不但能發兩感太陽少陰表熱裏寒之證且能發太陽少陰表水裏寒之腫也

小青龍湯

附子湯

真武湯

桂芍乾薑辛半味麻黃甘草小青龍附子朮附參苓芍真武無參有薑生

註小青龍湯桂枝白芍乾薑細辛半夏五味子麻黃甘草也附子湯白朮附子人參茯苓白芍也真武湯卽附子湯除去人參加生薑也

乾薑附子湯

白通湯

白通加人尿豬膽汁湯

四逆湯

通脈四逆湯

茯苓四逆湯

理中湯

桂枝人參湯

附子理中湯

治中湯

薑附加葱白通劑更加尿膽治格陽加草四逆葱
 通脈加參茯苓四逆方理中參朮乾薑草加桂桂
 枝人參湯加附名曰附子理加入青陳治中湯

註

乾薑附子名曰乾薑附子湯依本方加葱名

曰白通湯更加人尿豬膽汁名白通加人尿

豬膽汁湯依本方加甘草名四逆湯更加葱

白名通脈四逆湯依四逆湯方加人參茯苓

名茯苓四逆湯溫中利水人參白朮乾薑甘

草名理中湯依理中湯方加桂枝名桂枝人

參湯依理中湯方加附子名附子理中湯依

理中湯方加青皮陳皮名治中湯溫中理氣

五苓散

春澤湯

五苓甘露飲

蒼附五苓散

茵陳五苓散

胃苓湯

五苓停水尿不利內蓄膀胱外太陽二苓澤朮桂

分用虛渴加參春澤湯甘露寒水膏滑入蒼附內

寒附子蒼茵陳發黃小便澁食瀉合胃胃苓方

註五苓散即茯苓豬苓澤瀉白朮桂枝也治水

停小便不利少腹滿則為內蓄膀胱若不兼

太陽頭痛惡寒發熱自汗之表則不用桂枝

而用肉桂故曰桂分用也治諸虛飲渴加人

參名春澤湯治水停內熱加寒水石滑石石

膏名五苓甘露飲治水停內寒加附子蒼朮

名蒼附五苓散治內痰濕熱小便不利發黃

加茵陳名茵陳五苓散治停水傷食泄瀉合

平胃散名胃苓湯

梔子豉湯

梔子甘草豉湯

梔子生薑豉湯

枳實梔子豉湯

枳實梔子豉加大黃湯

梔子乾薑湯

梔子厚朴湯

梔子加草加生薑枳實梔子豉加大黃去豉梔子乾

薑入枳朴梔子厚朴湯

註 梔子淡豆豉名梔子豉湯加甘草名梔子甘

草豉湯加生薑名梔子生薑豉湯加枳實名

枳實梔子豉湯依枳實梔子豉方加大黃名

枳實梔子豉加大黃湯去豉加乾薑名梔子

乾薑湯去豉加枳實厚朴名梔子厚朴湯

麻黃連翹赤小豆湯

梔子蘖皮湯

茵陳蒿湯

麻黃連翹赤小豆梓皮杏草棗生薑梔子蘖皮茵

陳草茵陳蒿湯茵梔黃

註 麻黃連翹赤小豆湯即麻黃連翹赤小豆生

梓白皮杏仁甘草大棗生薑也如無梓皮以

茵陳代之梔子藥皮湯即梔子黃蘗甘草也

此方當有茵陳茵陳蒿湯即茵陳梔子大黃

和也

大黃黃連瀉心湯

附子瀉心湯

甘草瀉心湯

半夏瀉心湯

生薑瀉心湯

旋覆代赭石湯

大黃黃連瀉心浸附子煮汁大連芩甘草芩連乾

半棗半夏同上更加參生薑瀉心生薑入覆赭薑

棗半甘參

註 大黃黃連瀉心湯即大黃黃連滾湯浸而服

也附子謂附子瀉心湯也附子煎汁大黃黃

連黃芩浸而對服甘草瀉心湯即甘草黃芩

黃連乾薑半夏大棗也半夏瀉心湯即同上

方加人參也生薑瀉心湯卽半夏瀉心方再加生薑也旋覆代赭石湯卽旋覆花代赭石甘草半夏大棗生薑人參也

十棗湯

白散方

調胃承氣湯

大陷胸湯

大陷胸丸

小陷胸湯

十棗芫花甘遂戟白散桔貝巴霜俱調胃大黃芒消草大陷去草入遂須爲丸更加杏葶蜜小陷連半栝萋實

註

十棗湯卽十枚大棗芫花甘遂大戟也白散

卽桔梗貝母巴豆霜也調胃承氣湯卽大黃

芒消甘草也大陷胸湯卽調胃承氣湯去甘

草加甘遂些須也大陷胸丸卽大陷胸湯加

杏仁苦葶藶子蜜也小陷胸湯卽黃連半夏

栝萋實也

小承氣湯

大承氣湯

麻仁丸

桃仁承氣湯

抵當湯丸

三一承氣湯

黃龍湯

小承大黃同枳朴加消卽是大承方麻仁小承麻杏芍桃仁調胃桂枝長抵當湯丸分微甚俱用桃

黃水蛭蟲三承合一各三一加參歸桔黃龍湯

註 小承氣湯卽大黃枳實厚朴也依本方加芒

消卽大承氣湯麻仁丸卽小承氣湯方加麻

仁杏仁芍藥也桃仁承氣湯卽調胃承氣湯

加桃仁桂枝也抵當湯丸分病之微甚俱用

桃仁大黃水蛭蟲四味也三承謂大承氣

小承氣調胃承氣三方合爲一方名曰三一

承氣湯依三一承氣方再加人參當歸桔梗

名曰黃龍湯

小柴胡湯

大柴胡湯

柴胡加芒消湯

柴胡桂枝湯

小柴胡湯 柴胡半斤 黃芩半斤 芍藥半斤 枳實半斤 甘草半斤 人參半斤 半夏半斤 大柴胡湯 柴胡半斤 黃芩半斤 芍藥半斤 枳實半斤 甘草半斤 人參半斤 半夏半斤 消入合桂枝柴胡桂枝湯

註

小柴胡湯即柴胡黃芩半夏人參甘草也大柴胡湯柴胡黃芩半夏枳實芍藥大黃也柴胡加芒消湯即小柴胡湯方加芒消也柴胡

桂枝湯即桂枝湯小柴胡湯二方合為一方也

豬苓湯

白虎湯

竹葉石膏湯

豬苓二苓膠滑澤白虎膏知甘草粳竹葉石膏除知母加參半竹麥門冬

註

豬苓湯即豬苓苓茯苓阿膠滑石澤瀉也白虎湯即石膏知母甘草粳米也竹葉石膏湯即

白虎湯除知母加人參竹葉半夏麥門冬也
炙甘草湯

汗下煩悸小建治水悸茯苓甘草君虛悸肺痿炙
甘草地阿桂酒麥酸參

註 汗下後虛煩而悸宜小建中湯治之心下悸
若飲水多小便少謂之水悸宜茯苓甘草湯
若因汗下後謂之虛悸宜炙甘草湯即炙草
生地阿膠桂枝麥冬酸棗仁人參生薑大棗
酒煎也肺痿用麻仁可也

桃花湯

赤石脂禹餘糧湯

黃芩湯

白頭翁湯

桃花乾薑石脂糯米禹糧固脫功黃芩甘草芍
大棗連蘖秦皮白頭翁

註

桃花湯即乾薑赤石脂糯米也赤石脂禹餘
糧湯即此二味也黃芩湯即黃芩甘草白芍
大棗也白頭翁湯即黃連黃蘖秦皮白頭翁

也

葛根黃連黃芩湯

乾薑黃連黃芩湯

黃連湯

黃連阿膠湯

葛根連芩湯甘草乾薑連芩湯人參連參桂草乾

半棗連膠芩芍卵黃新

註葛根黃連黃芩湯卽此二味加甘草也乾薑

黃連黃芩湯卽此三味加人參也黃連湯卽

黃連人參桂枝甘草乾薑半夏大棗也黃連

阿膠湯卽黃連阿膠黃芩白芍雞子黃也

四逆散

吳茱萸湯

烏梅丸

柴芍枳草四逆散人參薑棗吳茱萸烏梅參歸連

藥細椒薑桂附苦酒需

註四逆散卽柴胡白芍枳實甘草也吳茱萸湯

卽人參生薑大棗吳茱萸也烏梅丸卽烏梅

御纂醫宗金鑑 卷三十一
人參當歸黃連黃蘗細辛川椒乾薑桂枝附
子爲末苦酒爲丸也

傷寒附法

傷寒傳變大法已詳傷寒論註及心法要訣
中矣然近世治四時傷寒者咸用河間兩解
等法每多神效誠治斯證之捷法也今復採
雙解散防風通聖散諸經驗名方編爲歌訣
附於心法之後俾後之學者知所變通庶免
於傷寒一證經權常變有所遵循而無遺法

云

雙解散完素解利初法

雙解散通聖合六一四時溫熱正傷寒兩許爲劑葱
薑豉汗下兼行表裏宣強者加倍弱減半不解連
進自然安若因汗少麻倍入便鞭消黃加倍添

註

名曰雙解散者以其能發表攻裏卽防風通
聖散六一散二方合劑也河間制此解利四
時冬溫春溫夏熱秋熱正令傷寒凡邪在三
陽表裏不解者以兩許爲劑加葱薑淡豆豉

煎服之候汗下兼行表裏卽解形氣强者兩
半爲劑形氣弱者五錢爲劑若初服因汗少
不解則爲裏實倍加麻黃以汗之因便鞭不
解則爲裏實倍加消黃以下之連進二三服
必令汗出下利而解也今人不知其妙以河
間過用寒涼仲景傷寒初無下法棄而不用
深可惜也不知其法神捷莫不應手取效從
無寒中痞結之變卽有一二不解者非未盡
法之善則必已傳陽明故不解也防風通聖

散詳在後

河間解利後法

汗下已通仍不解皆因不徹已傳經內熱煩渴甘
露飲甚用白虎解毒清有表熱煩柴葛解表實大
熱三黃寧裏熱尿赤涼天水胃實不便大柴承

註

服雙解散汗下已通而仍不解者皆因汗之
不徹或已傳經治之不及也若表已解而裏
有微熱煩渴者用桂苓甘露飲以和太陽之
裏若內熱太甚大熱大煩大渴者用白虎湯

合黃連解毒湯以清陽明之裏若表未解又傳陽明身熱而煩用柴葛解肌湯以解兩陽之邪若表實無汗大熱而煩用三黃石膏湯以清表裏之熱若裏有熱尿赤而澀者用涼膈散合天水散以清利之若胃實潮熱不大便有微表者用大柴胡湯下之無表者三承氣湯下之桂苓甘露飲白虎湯大柴胡湯三承氣湯已詳傷寒要訣六一散涼膈散詳在雜病要訣

防風通聖散

防風通聖治風熱鬱在三焦表裏中氣血不宣經絡壅滯梔芩薄荷歸芍消黃芍朮膏滑石麻黃桔梗共防荆利減消黃嘔薑半自汗麻去桂枝增

註

此方治一切風火之邪鬱於三焦表裏經絡氣血不得宣通初感發熱頭痛膚疹傳經斑黃抽搐煩渴不眠便秘尿澀皆可服之功效甚奇用之自知其妙也

柴葛解肌湯

御纂醫宗金鑑 卷三十一
四時合病在三陽柴葛解肌柴葛羌活白芷桔苓膏
芍草利減石膏嘔半夏

註此方陶華所製以代葛根湯凡四時太陽陽
明少陽合病輕證均宜以此湯增減治之增
減者謂如無太陽證者減羌活無少陽證者
減柴胡也卽柴胡葛根羌活白芷桔梗赤芍
石膏黃芩甘草也下利減石膏以避裏虛也
嘔加半夏生薑以降裏逆也

黃連解毒湯

梔子金花湯

三黃石膏湯

陽毒熱極疹斑嘔煩渴呻吟譫語狂下後便軟熱
不已連芩梔蘖解毒湯裏實便鞭當攻下梔子金
花加大黃表實膏麻葱豆豉下利除膏入葛良

註陽毒熱極等證或下後便軟壯熱不已宜黃
連解毒湯卽黃連黃芩黃蘖梔子也若裏實
便鞭當攻下者宜加大黃名梔子金花湯若
表實無汗當發汗者宜加石膏麻黃淡豆豉

御纂醫宗金鑑 卷三十一
葱白名三黃石膏湯下利者減石膏加葛根
避裏不實也

消毒犀角飲

消毒犀角表疹斑毒壅咽喉腫痛難犀角牛蒡荆
防草熱盛加薄荷芩連

註

消毒犀角飲卽消毒飲之防風荆芥牛蒡子
甘草加犀角也熱盛加連翹薄荷黃芩黃連
也

消斑青黛飲

消斑青黛消斑毒參虎柴犀梔地元黃連熱實減
參去苦酒加入大黃煎

註

消斑青黛飲卽青黛參虎謂人參白虎湯卽
人參石膏知母甘草柴胡犀角山梔生地元
參黃連用苦酒與水煎也熱甚便實者減去
人參加大黃可也

普濟消毒飲

普濟大頭天行病無裏邪熱客高巔芩連薄荷柴
升桔蠶草陳勃莠藍元

註 普濟消毒飲治天行傳染大頭瘟疫無裏可
 下者是其邪熱客於高巔卽黃芩黃連薄荷
 連翹柴胡升麻桔梗殭蠶甘草陳皮馬勃牛
 蒴子板藍根元參也

連翹敗毒散

連翹敗毒散發頤高腫焮紅痛可除花粉連翹柴
 胡勞荆防升草桔羗獨紅花蘇木芎歸尾腫面還
 加芷漏蘆腫堅皂刺穿山甲便燥應添大黃疏

註 連翹敗毒散治時毒發頤高腫焮紅疼痛之

陽證也卽連翹天花粉柴胡牛蒴子荆芥防
 風升麻甘草桔梗羗活獨活紅花蘇木川芎
 歸尾兩頤連面皆腫加白芷漏蘆腫堅不消
 加皂刺穿山甲大便燥結加酒炒大黃

都氣湯

橘皮竹茹湯

呃逆腎虛都氣湯六味肉桂五味方橘皮竹茹虛
 熱主橘竹參草棗生薑

註 都氣湯卽六味地黃湯加肉桂五味子也橘

皮竹茹湯即橘紅竹茹人參甘草大棗生薑也

葳蕤湯

風溫浮盛葳蕤湯羌麻葛芷青木香芎草石膏葳蕤杏裏實熱甚入消黃

註

風溫初起六脈浮盛表實壯熱汗少者宜葳蕤湯以發表風邪也即羌活麻黃葛根白芷青木香川芎甘草石膏葳蕤杏仁也裏實熱甚多汗者加芒消大黃以攻裏熱也

桂枝白虎湯

風溫虛熱汗出多難任葳蕤可奈何須是鼾睡而燥渴方宜桂枝虎參合

註

風溫初起脈浮有力汗少壯熱宜與葳蕤湯若脈虛身熱汗多難用葳蕤湯者合與桂枝白虎加人參湯如不鼾睡口中和而不燥不渴身熱汗多脈浮盛者乃亡陽之證非風溫也即桂枝白虎加人參湯亦不可用也

瀉心導赤各半湯

越經無證如醉熱脈和導赤各半湯芩連梔子神參麥知滑犀草棗燈薑

註

越經病名也無證謂無表裏證也無表裏證脈和而身熱不解形如醉人者是越經證也宜瀉心導赤各半湯治之即黃連黃芩梔子茯苓人參麥冬知母滑石犀角甘草燈心生薑大棗也

大羌活湯

兩感傷寒病二經大羌活湯草川芎二防二朮二

活細生地芩連知母同

註

兩感傷寒病名也二經謂一日太陽少陰二日陽明太陰三日少陽厥陰同病也張潔古製大羌活湯治之即甘草川芎防風防己蒼朮白朮羌活獨活細辛生地黃芩黃連知母也詳在傷寒要訣

還陽散

退陰散

黑奴丸

陰毒還陽硫黃末退陰炮烏乾薑均陽毒黑奴小麥疸芩麻消黃金竈塵

註

還陽散卽石硫黃末每服二錢新汲水調下良久寒熱汗不出再服之汗出愈退陰散卽炮變色川烏微炒乾薑等分爲末每服一錢鹽湯滾數沸服四肢不溫連服三次卽溫熱服若吐冷服亦可黑奴丸卽小麥成黑疸者名曰小麥奴黃芩麻黃芒消大黃金底煤竈突烟梁上塵也爲末蜜丸重四錢新汲水下

服後若渴欲飲冷水者令恣意飲之須臾自當寒振汗出腹響微利而解也若不渴者恐是陰極似陽服之反爲害耳

九味羌活湯

九味羌活卽中和四時不正氣爲疴潔古製此代麻桂羌防蒼細芷芎合生地草芩喘加杏無汗加麻有桂多胸滿去地加枳桔煩渴知膏熱自瘥

註

此湯卽中和湯張潔古製此以代麻黃桂枝一二湯卽羌活防風蒼朮細辛白芷川芎生地

甘草黃芩也喘加杏仁無汗加麻黃有汗加桂枝胸膈滿悶去生地加枳殼桔梗快膈氣也煩渴引飲加知母石膏熱自瘥也

十神湯

十神外感寒氣病功在溫經利氣殊升葛芎麻甘草芍薑蔥香附芷陳蘇

註 此湯即升麻葛根川芎麻黃甘草芍藥香附

白芷陳皮蘇葉生薑蔥白也能外發寒邪內舒鬱氣故曰寒氣病較之他劑有溫經利氣

之功殊也

人參敗毒散

荆防敗毒散

倉廩散

人參敗毒虛感冒發散時毒疹痢良參苓枳桔芎草共柴前薄荷與獨羌時毒減參加翹芎血風時疹入荆防表熱噤痢加倉米溫熱苓連實消黃

註 人參敗毒散治氣虛感冒時氣之病即枳殼

桔梗川芎茯苓人參甘草柴胡前胡薄荷獨

活羌活也時毒謂受四時不正之氣或腫兩腮兩頤或咽喉腫痛依本方減人參加牛蒡連翹治之時疹謂初病卽有之疹血風謂遍身騷癢之疹俱依本方減人參加荆芥防風治之名荆防敗毒散表熱無汗噤口痢疾依本方加倉米治之名倉廩散溫病熱病熱甚俱加黃連黃芩胃實便鞭俱加芒消大黃也

五積散

內傷生冷外感寒五積平胃半苓攢麻桂枳桔歸

芎芍薑芷加附逐陰寒腹痛嘔逆吳萸入有汗除麻桂枝添虛加參朮除枳桔婦人經痛艾醋煎

註

五積散卽蒼朮陳皮厚朴甘草半夏茯苓麻黃官桂枳殼桔梗當歸川芎白芍乾薑白芷也表重用桂枝裏重用官桂陰寒肢冷加附子腹痛嘔逆加吳茱萸有汗除去麻黃加桂枝氣虛加人參白朮除去枳桔婦人經痛加艾葉醋煎服之

升麻葛根湯

升葛芍草表陽明下利斑疹兩收功麻黃太陽無汗入柴芩同病少陽經

註
升麻葛根白芍甘草卽升麻葛根湯也陽明表邪不解或數下利及斑疹不透者均宜主之若兼太陽無汗之表證入麻黃若兼少陽口苦耳聾寒熱往來半表裏之證加柴胡黃芩也

二聖救苦丹

初起時疫溫熱病救苦汁吐下俱全熱實百發而

百中大黃皂角水爲丸

註
此丹卽大黃四兩皂角二兩爲末水爲丸也每服三錢無根水下弱者老者幼者量減服之此藥施治於初起時疫傳染傷寒溫病熱病熱盛形氣俱實者百發百中服後或汗或吐或下三法俱全其病立解

溫膽湯

傷寒病後液津乾虛煩嘔渴不成眠乃是竹葉石膏證膽經飲熱此方先口苦嘔涎煩驚悸半苓橘

草枳竹煎氣虛加參渴去半再加麥粉熱苓連

註

傷寒病後燥渴虛煩乃竹葉石膏湯證非溫

膽湯證詳在傷寒要訣若少陽膽經飲熱則

口苦嘔煩驚悸是溫膽湯證也卽半夏茯苓

橘皮甘草枳實竹茹也形氣俱虛或因汗吐

下後及氣虛者均加人參渴去半夏加麥冬

花粉以生津也有熱加黃芩黃連以清熱也

