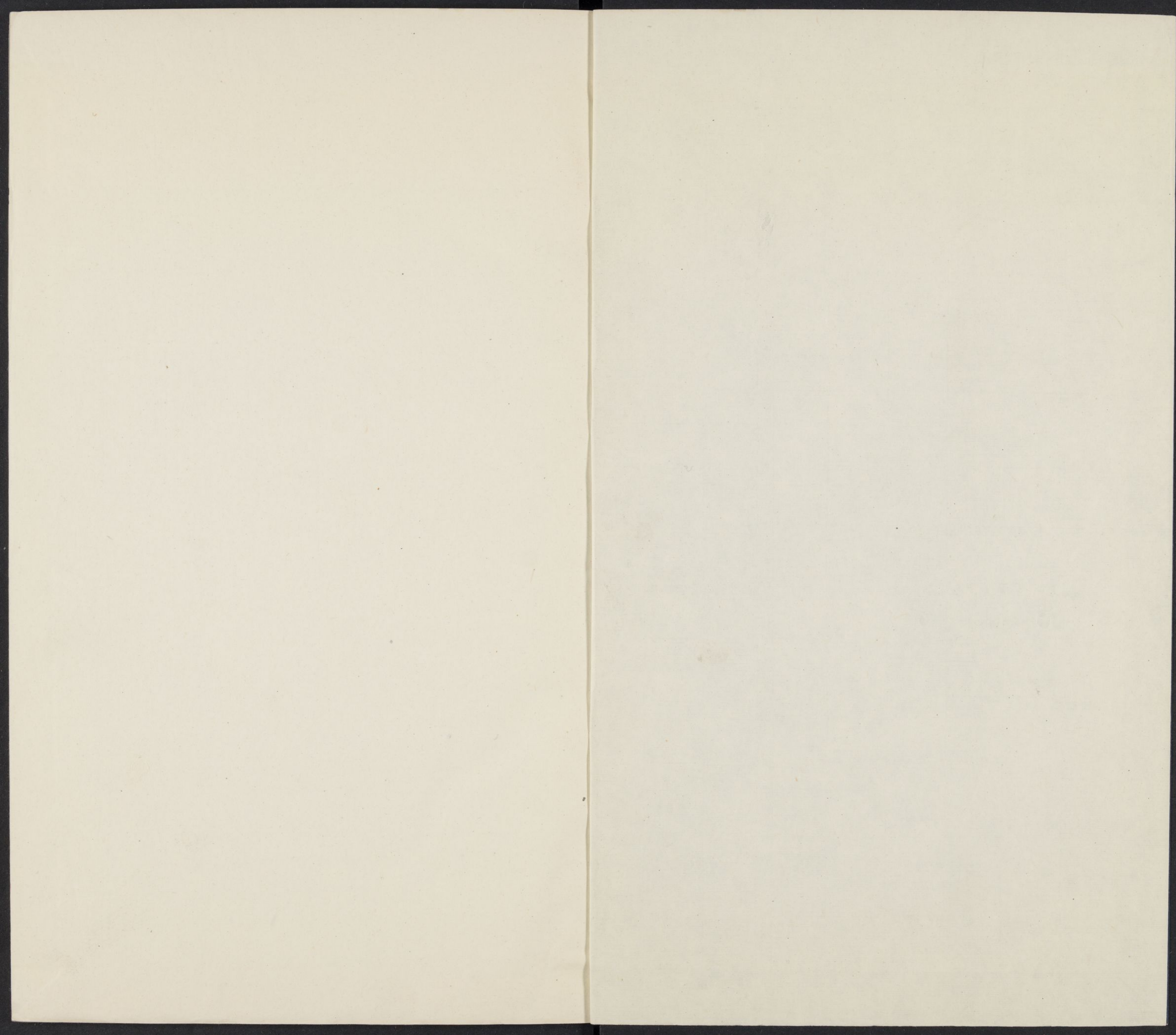
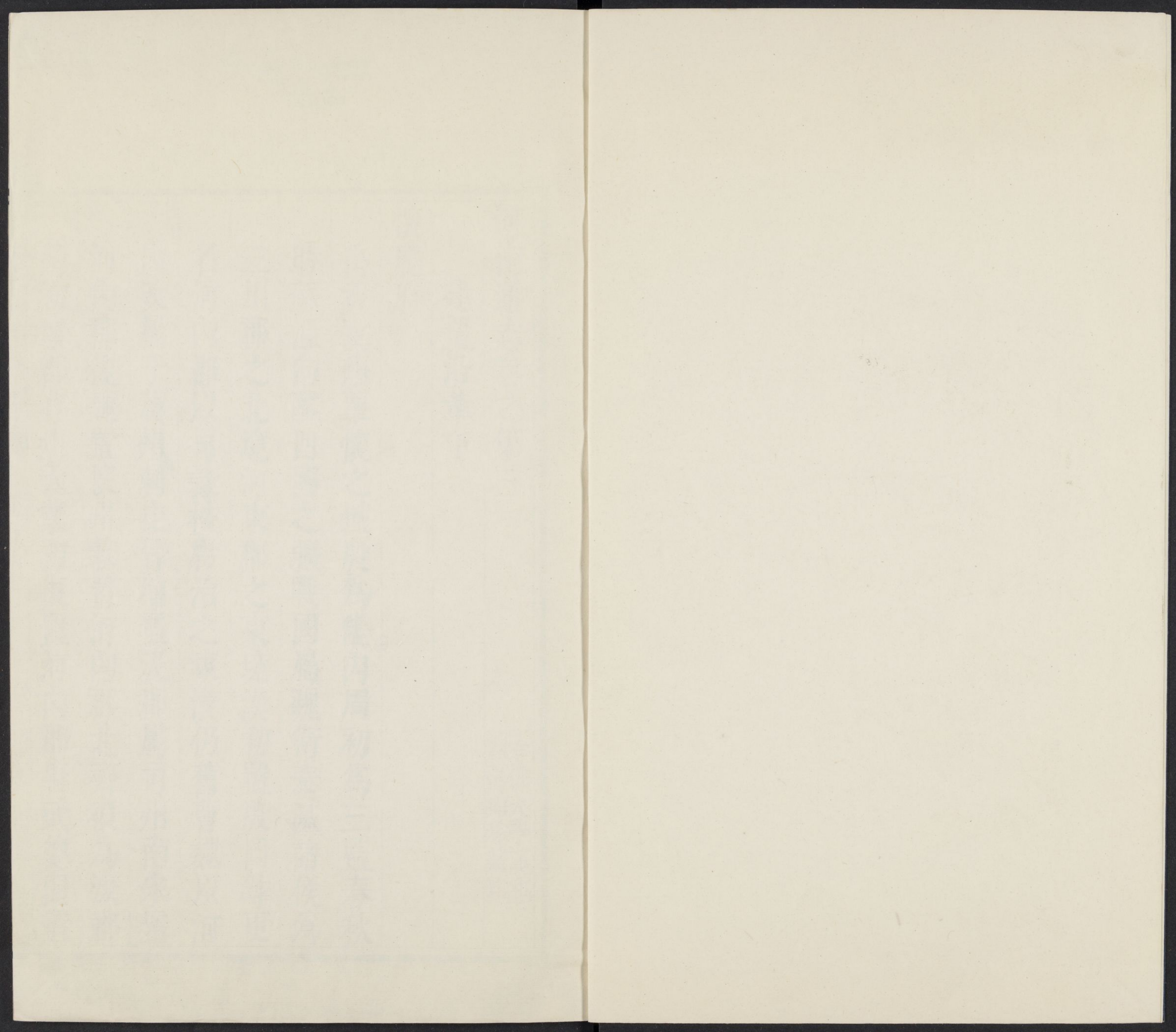


3

T 3143 / 3242.30

3





河南通志卷之第三

建置沿革下

懷慶府

禹貢冀州覃懷之域殷爲畿內周初爲三監春秋
時蘇温向雝四國之疆戰國屬魏衛秦滅諸侯爲
三川郡之北境河東郡之東境漢初置殷國尋更
名河內郡以司隸校尉治之東漢仍舊曹魏以河
內改屬于冀州刺史晉增置汲郡屬司州南宋置
河內郡後魏置懷州兼置河內郡北齊復爲汲郡
隋初廢郡存州大業初復置河內郡唐武德間置

南北朝	宋	司州部	河內郡	溫
後魏	懷州部	河內郡	懷	溫
	司州部	武德郡	聖 河陽 軹	溫
	司州部	汲郡	溫 懷	溫
北齊	司州部	汲郡	北 修武 南 修武	修武
隋	兗州部	河內郡	河 溫 軹 濟源	河陽 修武 懷

唐	河北道	懷州 河內郡	河 武陟 修武
宋	河北西路	孟州	河 溫 濟源
	京西北路	懷州	河 修武 武陟
金	河東南路	孟州	河 溫 濟源 溫
	河東南路	懷州 沁南軍	河 修武 武陟
元	燕南河北道	孟州	河 溫 濟源 溫
	懷慶路	孟州	河 修武 武陟 河陽
明	河南布政使司	懷慶府	河 濟源 修武 武陟
	孟州	孟州	孟 溫

河南通志

沿革

卷之三

三

皇清

河南布政使司懷慶府

河濟源修武武陟

懷慶府屬縣沿革

河內縣

附郭

周

春秋時即野王邑

漢

置野王縣屬河內郡

東漢

三國

晉

南

北朝

劉宋後魏皆因之

隋

開皇初始改縣日河內仍舊屬

唐

武德三年析置大行忠義

紫陵三縣四年復省三縣入焉屬懷州河內郡

宋

屬懷州

金

屬懷州

元

屬懷慶路

明

屬懷慶府

皇清因之編戶六十三里

濟源縣

周

為原邑為向後更名曰軹東周為畿內地春秋屬晉戰國屬魏

秦

置軹縣屬三川郡

漢

東漢

俱屬河內郡

晉

省入沁水縣尋復置

南北朝

劉宋後魏俱仍舊

隋

開皇十六年始析置濟源縣以濟水發源為名

唐

武德二年改置西濟州四年州廢復置縣屬懷

州貞觀元年省軹縣入焉屬洛州會昌三年改屬孟州

宋

金

皆因之

元

太宗六年

改縣為原州尋罷州復為縣屬如故

明

屬懷慶府

皇清因之編戶二十五里

修武縣

上古

甯城殷為甯邑

周

武王伐紂勒兵于甯故曰修武

秦

更名曰南陽城

漢

始置

修武縣屬河內郡

東漢

因屬汲

南北朝

後魏析置北修武南修武二縣

北齊復合焉

隋

初析置武陟縣尋省入屬河內郡

唐

屬懷州

宋

熙寧六年廢為

鎮入武陟元
祐元年復置
金屬懷州
沁南軍元
屬懷慶路
明屬懷慶府

皇清因之編戶一十里

武陟縣

周春秋晉之懷邑漢置懷縣屬河內郡東漢屬懷州晉劉宋皆因

之後魏屬隋開皇十六年始析唐武德初復置省懷縣入焉屬懷

武德郡州河宋屬懷州金屬懷州元屬懷州明屬懷州

皇清因之編戶二十里

孟縣

周武王會諸侯于孟津即此後為蘇忿生食漢置

陽縣屬河內郡東漢屬懷州晉屬懷州南北朝劉宋皆因之北隋開

十六年復置唐初改為大基縣尋復宋屬懷州金屬懷州俱仍

元屬懷州明洪武初始改為

皇清因之編戶一十五里

温縣

周為畿內邑漢始置温縣屬河內郡東漢屬懷州晉屬懷州南北朝劉宋皆

魏改屬武德郡北齊廢隋開皇十六年復唐武德四年以縣

縣屬洛州後屬孟州宋屬懷州金屬懷州元屬懷州明屬懷州

皇清因之編戶一十二里

河南府

禹貢豫州之域周武王克殷定鼎於郊廓成王卜

澗水東瀝水西而宅洛邑是為王城又卜澗水東遷殷民居之號曰下都至平王自鎬京東遷乃居王城秦於此置三川郡漢置河南郡東漢都之卽下都故地改為河南尹屬司隸曹魏置司州領之晉亦都此仍置河南尹而司州治如故其後淪沒於苻秦改為豫州劉宋取之復置河南郡後魏自代徙都之亦為河南尹東魏改尹為郡以洛州刺史領之西魏因之屬司州北齊為洛州後周為東京隋煬帝始徙都于河南縣卽王城故地仍為河南郡唐廢都復為洛州置都督府高宗復為東都

武后改曰神都玄宗改曰河南府屬河南道五代梁改西都唐改東都晉改西京宋仍舊金為中京金昌府元為河南路總管府明洪武元年改路為府

皇清因之領州一縣十三

河南府沿革表

總部

郡 直隸州縣

州縣

唐虞

豫

三代

春秋

劉滑焦

南北朝

宋

司州部

河南郡

洛陽 鞏 陸渾 新安

弘農郡

弘農 陝 宜陽 澠池

盧氏

雍州部

河南郡

河南

後魏

陝州部

河南尹

河南 洛陽

恒農郡

陝州 北陝 嶠 洛安

西恒農郡

恒農

澠池郡

澠池

洛州部

陽城郡

陽城

東魏

洛州部

洛陽郡

洛陽

河南郡

宜遷

新安郡

新安 東垣

陽城郡

陽城

北豫州部

成臯郡

鞏

揚州部

金門郡

南瀨 南陝 盧氏

宣陽郡

宣陽

洛州部

中川郡

堙陽

北荊州部

伊陽郡

南陸渾

西魏

司州部

河南郡

澠池 義川

揚州部

宜陽郡

鞏

金

南京路

金昌府

洛陽 登封 孟津 新安

號州

虞

偃師 宜陽 鞏

韶州

陝州

陝 靈寶 湖城 閿鄉

嵩州

永寧

京兆府路

號州

虞

元

河南江北道 河南府路

洛陽 宜陽 永寧 登封

鞏 孟津 新安 偃師

陝州

邾 靈寶 閿鄉 澠池

明

河南布政使司 河南府

嵩州

虞

洛陽 偃師 鞏 孟津

宜陽 登封 永寧 新安

澠池 嵩 虞 陝州

靈寶 閿鄉

河南布政使司 河南府

洛陽 偃師 鞏 孟津

宜陽 登封 永寧 新安

澠池 嵩 虞 陝州

靈寶 閿鄉

河南府屬州縣沿革

河南府志

沿革

卷之三

一

洛陽縣

附郭

周

為東都以地居洛水之北故曰洛陽

秦于此置河南

漢析置洛陽縣屬河南

郡

東漢

改郡為尹

三國

魏改尹為郡省河南縣入洛陽

河南

南北朝

劉宋二縣俱屬河南

郡後魏改河南縣曰宜

遷縣屬河

南郡

洛陽縣屬洛陽郡

後周復改

隋

開皇初復置洛陽二縣並

屬河

唐

神龍二年更洛陽曰永

熙寧五年省洛

陽入河南元祐

二年

復置

金

正隆二年省河南

入洛陽屬金昌府

皇清因之編戶八十六里

偃師縣

上古

帝學所都之地

商

成湯盤庚俱都

周

武王克商還息偃師徒遂以為

名

秦

為三川郡地

漢

始置偃師縣屬河南郡

東漢

縣

南北朝

俱廢

隋

開皇十六年復置仍屬河南郡

唐

南

金

屬金昌府

元

屬河南路

明

皇清因之編戶五里

鞏縣

周

鞏伯邑顓王二年西州惠公封少子班于鞏號為東周

漢

始置鞏縣屬河南郡

東漢

改郡為尹

三國

魏復改

晉

仍置

南北朝

改屬成臯郡

隋

屬河南郡

唐

屬河南府

宋

元

屬河南路

明

屬河南府

金

屬金昌府

皇清因之編戶一十里

孟津縣

漢為孟晉改為富唐置河清縣屬河南郡宋開寶元年徙治白坡

鎮金初徙治孟津渡始改元屬河南路明屬河南府

皇清因之編戶八里

宜陽縣

周為召伯聽訟之所漢始置宜陽縣屬弘農郡東漢因三國魏析置

屬新安郡晉屬弘農郡南北朝劉宋因之東魏置宜陽郡治此後周改為福昌宋

縣洛隋大業初復為宜陽屬河南郡唐武德二年改為福昌縣屬河南府熙寧五年省入壽安

縣元祐元年復置金復改為宜陽屬河南路明屬

府

皇清因之編戶八里

登封縣

夏禹避舜子于陽城即此漢置陽城密高二東漢省密高晉

屬河南南北朝後魏屬陽城郡東隋開皇六年改堙

業元年復改曰嵩陽唐貞觀十七年省嵩陽入陽

與陽城並屬河南郡唐城光宅元年始改陽城為

皇清因之編戶一十里

永寧縣

漢俱為澠池縣南北朝後魏置嶠縣屬恒農

尋改為熊耳縣屬宜陽隋義寧二年徙治永固城始

唐 武德二年又移治同軌城屬 宋 屬河南府 金 屬嵩 元

屬河南府 明 屬河南府 南路

皇清因之編戶六十五里

新安縣

周 春秋時為 秦 名其地 漢 始置新安縣 東漢 因 晉

屬河南 南北朝 郡 劉宋屬河南郡 東魏置新安 隋 仁壽 四年

省新安入東垣大業初復 唐 武德元年復析置東 改東垣為新安屬河南郡 唐 垣縣等省入焉屬河

南府 河南 宋 屬河南 金 屬河南 元 屬河南 明 屬河南 南路 南府

皇清因之編戶六里

澠池縣

周 戰國為韓地 秦昭王二十 漢 始置澠池縣屬弘 年會諸侯于澠池即此

之間 東漢 因 三國 魏徙治 晉 屬弘 南北朝 劉宋仍 故名

置澠池郡治此後周屬 隋 屬河南 唐 初屬穀州貞觀 同軌郡西魏屬河南郡 唐 元年改屬河南

府河南 宋 屬河南 金 陞為 元 在元八年廢州 明 改屬河 南府

皇清因之編戶二十五里

嵩縣

夏 為伊 周 為周公聽訟之處後秦 漢 置陸渾縣 東 關地

漢 因 晉 屬河南 南北朝 東魏置伊陽 隋 開皇初廢郡 改縣曰伏流

大業初復曰陸 唐 屬河南府 五代 以陸渾省 宋 紹 渾屬河南郡

初為 金 改嵩州以在嵩 元 仍 明 降州為縣 順州 嶽之西故名

皇清因之編戶一十里

盧氏縣

周為西漢因盧敖得仙于此始東漢之晉屬上南

北朝劉宋仍屬弘農郡隋初置虢州治此唐武德元年

復屬虢州宋金俱屬元屬嵩明初屬陝州弘治四年改屬河南

府

皇清因之編戶八里

陝州

周為西虢地武王封王季子虢仲於上陽即此成

遂有其地春秋晉人滅虢秦屬三川漢置陝縣屬東

漢三國魏晉南北朝劉宋皆因之後魏始隋

大業初州廢唐武德元年復為陝州宋復置陝州

縣屬河南郡唐乾元元年改為陝郡宋保平軍

皇清因之編戶二十二里領縣二

靈寶縣

周武王放牛桃秦於此置漢置弘農縣東漢三

國魏晉南北朝劉宋皆因之後魏改置西恒農

隋大業初復置弘唐天寶元年獲寶符于古函谷

郡宋屬陝州金元俱屬明府陝州

皇清因之編戶三十里

閩鄉縣

上古為鼎湖地漢置湖縣屬京兆尹東漢改屬弘農郡晉因之南北朝

後周于湖城故地置閩鄉郡隋開皇初廢郡始改為閩鄉縣屬河南郡唐貞觀初置鼎州

又析置湖城縣尋廢州以二縣俱屬虢州弘農郡宋屬陝州保平軍金屬陝州元至

二年省湖城縣入焉明屬河南府陝州

皇清因之編戶一十六里

南陽府

禹貢豫州之域在周為申伯應鄧二侯之封春秋時併於楚戰國屬韓秦取韓地自漢江以北置南陽郡以在中國之南而居陽地故謂之南陽漢因

秦制領於荊州刺史東漢光武起兵春陵立更始于清水上即此後天下既定亦置南陽郡曹魏因

之晉改郡為國劉宋復改國為郡屬雍州後魏西

魏俱屬荊州後周屬豫州隋初罷郡置鄧州等置

南陽郡唐置鄧州南陽郡以山南道治之宋為鄧

州武勝軍屬京西南路金屬南京路元改南陽府

明因之領州三縣十成化十年改汝州及魯山等

四縣直隸布政使司等增置南召桐栢浙川三縣

屬南陽府

皇清初因之今裁南召縣領州二縣十

南陽府沿革表

唐虞	總部	郡	州縣
三代	豫	州直隸	
春秋	鄧 應 楚		
戰國	韓		
秦		南陽郡	宛 穰 中鄉
		南部 北境	
漢	荊州部	南陽郡	宛 冠軍 安眾 比陽
			者湯 新野 舞陰 穰

東漢

司隸部	弘農郡	析陽 中鄉	葉 雉 復陽
豫州部	潁川郡	舞陽	
荊州部	南陽郡	宛 冠軍 葉 新野	
		舞陰 比陽 復陽 穰	
		安眾 順陽 析陽 雉	
		中鄉	
豫州部	潁川郡	舞陽	
荊州部	南陽郡	宛 舞陽 舞陰 葉	
三國		穰 新野 中鄉	
<small>魏</small>			

晉

荊州部

南陽國

宛 葉 舞陰 比陽

冠軍 雒

順陽 中鄉 析陽

新野 穰

舞陽

宛 冠軍 舞陰 析陽

中鄉

新野 穰

順陽

比陽

南北朝 宋

雍州部

南陽郡

襄城郡

義陽郡

順陽郡

新野郡

順陽郡

廣平郡

後魏

荊州部

武陵郡

舞陽

荊州部

南陽郡

宛 冠軍 舞陰 上陌

順陽郡

順陽

新野郡

穰 新野

襄州部

襄城郡

舞陽

荊州部

浙陽郡

浙川

西魏

荊州部

南陽郡

南陽

豫州部

魯陽郡

冠軍

豫州部

襄邑郡

方城

浙陽郡

浙陽郡

內鄉

後周

豫州部

南陽郡

上苑

隋

豫州部

南陽郡

穰

新野南陽冠軍

涇陽郡

方城

潁川郡

葉

北舞

淅陽郡

內鄉

淮安郡

北陽

臨舞桐栢

唐

山南道

鄧州南陽郡

穰

南陽內鄉向城

唐州淮安郡

泌陽

北陽桐栢方城

河南道

汝州臨汝郡

葉

宋

京西南路

鄧州武勝軍

穰

南陽內鄉順陽

唐州淮安郡

泌陽

北陽桐栢方城

京西北路

潁昌府

舞陽

汝州

葉

南京路

鄧州武勝軍

穰

南陽內鄉浙川

金

許州昌武軍

舞陽

順陽

唐州

泌陽

北陽桐栢

申州

鎮平

元	河南江北道	南陽府	葉方城
		鄧州	穰內鄉 新野
		唐州	泌陽
		裕州	方城 葉 舞陽
明	河南布政使司	南陽府	南陽鎮平 唐 泌陽
			南召 桐栢 鄧州 內鄉
			新野 浙川 裕州 舞陽
			葉
清	河南布政使司	南陽府	南陽鎮平 唐 泌陽

南陽府屬州縣沿革

南陽縣附郭

周	申伯國 戰國	秦	置宛縣屬	漢	武帝以霍去病功
封	東漢	三國	魏皆因之	晉	改郡為國
屬	如故後魏	析置	上陌縣後周	隋	開皇初始改為
省	宛縣入焉	尋又改	為上苑縣	隋	南陽縣屬鄧州
尋	罷州仍	唐	武德三年	以縣置	宛州後廢
屬	南陽郡	唐	州復置	縣屬	鄧州南陽郡
俱	屬鄧州	元	屬南陽府	明	屬南陽府
武	勝軍	元	屬南陽府	明	屬南陽府

南召 桐栢 鄧州 內鄉

新野 浙川 裕州 舞陽

葉

皇清因之編戶二十一里

鎮平縣

漢置安衆縣屬南陽郡東漢因之晉南北朝隋唐宋俱廢為穰縣北鄉地金初置陽管鎮至大五年始改曰鎮平縣屬申州元屬南陽府明初置仍屬南陽府

皇清因之編戶一十七里

唐縣

漢置比陽縣屬南陽郡東漢因之晉改郡為國南北朝劉宋屬隋大業初置淮安郡治此唐初置顯州後以為唐州淮安郡縣屬如故五代唐因宋改泌州金俱屬元至元三年廢比陽縣入唐州明初降州為縣改

屬南陽府

皇清因之編戶二十里

泌陽縣

漢置舞陰縣屬南陽郡東漢三國魏皆因之晉改郡為國南北朝劉宋後魏俱屬南陽郡隋開皇初改縣曰臨舞屬淮安郡唐貞觀元年省入湖陽尋復五代梁徙泌州宋治泌陽縣金俱屬元初改縣曰昆陽尋復故名屬唐州明改屬南陽府

皇清因之編戶一十里

南召縣

周春秋楚地漢晉俱屬雒縣地今府城北有雒城即此唐屬向城宋

河南通志

沿革

卷之三

三

金元

屬南陽縣地

明

初置鴉路鎮屬南陽縣成化十二年析南陽縣北境置縣因地

有南召店故名屬南陽府

皇清因之編戶一里順治十七年裁

桐栢縣

夏

禹貢導淮自桐栢卽此

漢

置復陽縣以在桐栢大復山之陽故名屬南陽郡

東漢

因

始改縣曰栢屬淮安郡

唐

武德初置純州貞觀元年廢以縣屬唐州淮安郡

宋

金

俱仍舊

元

至元三年廢縣爲保併入唐州

明

初置桐栢鎮成化三年復置縣屬南陽府

皇清因之編戶四里

鄧州

周

春秋時鄧侯國

秦

爲穰邑封丞相魏冉爲穰侯卽此

漢

置穰縣屬南陽郡

東漢

三國

魏皆因之

晉

屬義陽郡

南北朝

劉宋屬新野郡

隋

開皇三年

罷郡始置鄧州治此大業初州廢以縣改屬南陽郡

唐

乾元初復改爲鄧州縣屬如故

五代

梁置宣化軍唐改威勝軍周改武勝軍

宋

金

俱仍舊

元

屬南陽府

明

復爲鄧州

省穰縣入焉屬如故

皇清因之編戶一十二里領縣三

內鄉縣

周

春秋時爲楚之白羽地

秦

置中鄉縣屬南陽郡

漢

屬弘農郡

東漢

屬南陽郡

國

魏因之屬順陽郡

南北朝

劉宋屬南陽郡西魏始改內鄉縣屬淅陽郡後周縣

廢

隋復置縣仍還故屬

唐

武德初析置黑水縣尋省入焉屬鄧州南陽郡

宋

入平輿國

六年析置
順陽縣
金仍元
舊元縣省入仍屬鄧州
明屬仍舊

皇清因之編戶二十八里

新野縣

漢始置新野縣
屬南陽郡
東漢三國
魏皆屬義
因之晉屬義
南北朝

劉宋元嘉末省大明元年
復置屬新野郡後魏因之
隋屬南陽郡
唐乾元元年
省入穰縣
五

代宋金俱廢為元
新野鎮元復置縣
屬鄧州明屬仍舊

皇清因之編戶一十八里

浙川縣

周春秋楚子遷
許于析即此
秦屬南陽郡地
漢置析陽屬
弘農郡東漢屬南

晉屬順陽郡
南北朝屬南鄉郡
尋改南鄉曰浙陽郡縣

屬如隋唐宋俱省入
內鄉縣金復置縣屬鄧元
至元二年

復省入明初因之成化七年
仍析內鄉之西南境置縣屬鄧州

皇清因之編戶一十四里

裕州

周春秋時楚漢置堵陽縣
屬南陽郡東漢改曰順
晉因之南北朝

朝劉宋置順陽郡治此
後魏因之西魏改隋
初復

置縣屬唐真昌間改屬魯州
尋廢宋慶曆二年廢

涪陽郡唐州以縣屬唐州
淮安郡宋為鎮入南陽
縣元豐元年泰和八年
始置元舊明以方城縣省

皇清因之編戶八里領縣二

舞陽縣

漢置舞陽縣屬潁川郡東漢因三國魏改置舞陽郡後仍改為

縣屬襄城郡南北朝劉宋屬武陵郡隋開皇初改曰

川唐開元四年復曰舞宋屬潁川郡金復屬元初省入

復置屬明屬仍

皇清因之編戶二十六里

葉縣

周本應子國春秋時為楚漢始置葉縣屬南陽郡東漢

國魏皆晉改郡為國南北朝後周析置定南縣與

隋大業初省定南縣唐初陞為葉州又改仙州尋

郡宋仍金元俱屬明屬仍

皇清因之編戶三十二里

汝寧府

禹貢豫州之域春秋時為蔡沈潁江道栢房黃弦

息蓼諸國地戰國楚魏二境之交秦為潁川郡之

西南境漢析梁沛二郡地置汝南郡以豫州刺史

領之東漢魏晉皆仍舊焉劉宋初以汝南郡屬豫

州景明初復立司州仍治汝南郡號其城曰懸弧

後魏改司州為豫州東魏因之改治新蔡郡北齊

復改豫州為司州治義陽郡隋初廢郡置蔡州大

業初復廢州為汝南郡屬豫州唐乾元間置豫州

寶應初以避諱改蔡州汝南郡屬河南道五代漢
 為防禦州宋為蔡州淮康軍屬京西北路金為蔡
 州鎮南軍元初為蔡州後改汝寧府明初仍舊成
 化十八年陞信陽縣為州弘治十八年又增置真
 陽縣屬焉

皇清因之領州二縣十二

汝寧府沿革表

唐虞	總部	郡	州縣
三代	豫	<small>直隸 州附</small>	

春秋

蔡 沈 賴

江 道 柏

房 黃 弦

息 蓼

楚 魏

秦

賴川郡

東南境

九江郡

西北境

漢

豫州部

汝南郡

汝陽 吳房 朗陵 新蔡

新蔡 慎陽 西平 上蔡

寢 新蔡 安昌

荊州部

南陽郡

平氏

江夏郡

西陽郡

豫州部

汝南郡

平上蔡汝陽新息

吳房慎陽新蔡朗陵

宋褒信固始

荊州部

南陽郡

平氏

江夏郡

西陽郡

豫州部

汝南郡

新息褒信

弋陽郡

義陽

豫州部

汝南郡

新息慎陽朗陵上蔡

晉

三國

魏

南北朝

宋

司州部

汝南郡

北蕙真陽南蕙西平

新蔡郡

固始新蔡

汝陽郡

汝陽

弋陽郡

汝陰郡

宋成

弋陽郡

西陽

汝陽郡

固始新蔡宋褒信

荊州部

義陽郡

義陽安昌

江夏郡

鄖

汝陽吳房西平

後魏

豫州部

汝南郡

上蔡 臨汝

汝陽郡

汝陽

襄城郡

遂寧

東魏

豫州部

新蔡郡

新蔡 固始

義陽郡

義陽 真陽

初安郡

安昌

唐陵郡

宋安 光城

北齊

司州部

義陽郡

真陽

江夏郡

高安

新蔡郡

固始

隋

豫州部

汝南郡

汝陽 真陽 新息 上蔡

文成郡

西平

揚州部

弋陽郡

光山 定成 殷成 固始

荊州部

義陽郡

義陽 羅山

河南道

蔡州 汝南郡

汝陽 朗山 遂平 上蔡

唐

淮南道

光州 弋陽郡

定成 光山 殷成 固始

宋

京西北路

蔡州 淮康軍

汝陽 上蔡 新蔡 遂平

申州 義陽郡

義陽 羅山

汝陽縣

附郭

周

為沈國地

秦

屬潁川郡

漢

始置汝陽縣

東漢

晉

皆

因

之

南北朝

劉宋後魏俱屬汝陽郡

隋

大業初復置汝南郡

唐

貞元

七年

屬蔡州

元

初廢

析置汝南縣

並屬蔡州

宋

屬蔡州

金

屬蔡州

鎮南軍

元

初廢

縣

尋

復置改屬

汝寧府

明

屬汝

寧府

皇清因之編戶三十三里

上蔡縣

上古

蔡

周

武王封弟叔度于蔡成王封其子蔡仲即此戰國屬楚

秦

屬潁

漢

始置上蔡縣

東漢

晉

皆因

南北朝

後魏析置臨

汝縣北齊二

屬汝南郡

隋

開皇初改置武津縣

唐

屬蔡州

宋

屬蔡州

淮康軍

縣俱

廢

大業中復為上蔡

唐

屬蔡州

宋

屬蔡州

淮康軍

縣俱

廢

金

屬蔡州

元

屬汝

明

仍舊

屬

皇清因之編戶三十六里

確山縣

周

春秋為江國

秦

屬潁

漢

置朗陵安昌二

東漢

安

昌入

晉

以朗陵屬汝南郡

復置

南北朝

東魏省朗

陵入安昌

朗陵

安昌縣改屬義陽郡

隋

開皇十八年改安昌

縣屬初

隋

開皇十八年改安昌

唐

屬蔡州

宋

大中

祥符

五年始改為確山

縣屬蔡州

淮康軍

金

鎮南軍

元

屬汝

明

初省入汝

陽縣洪武

十四年復置

屬汝寧府

皇清因之編戶二十里

新蔡縣

皇清因之編戶二十里

新蔡縣

上古呂國周春秋時蔡平侯徙都於此故曰新蔡秦屬潁川郡漢始置

縣屬汝南郡東漢因屬汝南郡南北朝劉宋東魏俱屬新蔡郡隋開皇

初廢郡置舒州改縣曰汝北大唐屬蔡州宋屬蔡州淮

業初州廢縣仍舊屬汝南郡唐汝南郡宋州淮

皇清因之編戶一十二里

西平縣

周春秋為栢子國戰國屬韓秦屬潁川郡漢始置西平縣屬汝南郡東漢 晉

南北朝劉宋因之後魏改置襄城郡治此隋開皇初

還故唐貞觀元年省入鄆城開元宋屬蔡州淮康軍金屬

州鎮元屬汝南府明屬仍舊

皇清因之編戶二十二里

遂平縣

上古房國地周春秋為房子國楚靈王并其地漢置

汝南郡東漢晉皆因南北朝後魏改曰遂寧隋

大業初復為吳房唐元和十二年李愬平吳元濟

縣仍屬汝南郡唐始改曰遂平縣屬蔡州汝南

郡宋屬蔡州金鎮南軍元初省入汝陽縣至元三

皇清因之編戶二十八里

真陽縣

周為沈國地秦屬潁川郡漢置慎陽縣屬汝南郡東漢 晉皆因

皇清因之編戶二十八里

南北朝 劉宋始改曰真陽縣東魏隋 開皇初郡縣 俱廢尋復置

改縣曰真丘大業初仍 唐 載初元年改曰淮陽縣 改真陽縣屬汝南郡 神龍元年復故名屬蔡

州汝南郡 宋 屬蔡州 金 元 俱屬 明 初省入汝陽縣弘 南郡 淮康軍 息州 治十八年復置屬

汝寧 府

皇清因之編戶一十五里

光州

周 春秋時為弦黃蔣 秦 屬九 漢 東漢 俱為汝南 三國地戰國屬楚 江郡

地 三國 魏析置弋陽 晉 為弋陽汝 南北朝 劉宋因 郡屬豫州 陰二郡

為新蔡郡北 隋 仍為弋陽郡屬揚 唐 始為光州乾 齊改屬司州 州以定成縣屬焉 元初復為光

州弋陽郡 宋 紹興二十八年改曰蔣州尋 元 屬淮南道 復為光州光山軍屬淮西路 寧府

省定城 明 初屬鳳陽府洪武十 縣入焉 四年復改屬汝寧府

皇清因之編戶二十二里領縣四

光山縣

周 春秋為 秦 屬九 漢 置西陽縣 東漢 因 晉 屬陽郡 南 弦國 工郡 屬江夏郡

北朝 東魏改置光城 隋 開皇初始改曰光 唐 屬光 縣屬廣陵郡 山縣仍屬弋陽郡 州弋

陽 宋 屬光州 元 屬光 明 屬仍 郡 光山軍 州 舊

皇清因之編戶二十九里

固始縣

周 春秋為蓼國地戰國楚莊王以其 秦 屬九 漢 置 地封孫叔敖子僑為寢丘即此 江郡

縣屬汝 東漢 建武二年始改 晉 屬汝 南北朝 劉宋 南郡 寢縣為固始縣 陰郡

蔡郡東魏北
隋屬弋唐屬光州宋屬光州
齊皆因之
隋陽郡唐弋陽郡宋光山軍元屬光
明初屬鳳陽府洪武
十四年改屬光州

皇清因之編戶四十九里

息縣

周春秋為秦屬九漢始置息縣屬汝南郡後
息侯國秦江郡漢徙于東改曰新息縣東漢

析置褒信縣三國魏屬晉屬汝南北朝劉宋析置
屬汝南郡仍舊晉陽郡南北朝北新息南

新息二縣仍隋復為新唐武德四年置息州貞觀
屬汝南郡息縣唐元年州廢以縣屬蔡州

汝南屬蔡州金泰和八年復置息州元至元三
郡宋淮康軍以新息縣為附郭元年省入

息州屬明初降為縣屬潁州洪
汝寧府明武十四年改屬光州

皇清因之編戶二十九里

商城縣

周春秋為秦屬九漢置新鄆縣東漢建初四年徙
黃國地江郡漢屬汝南郡宋公于此改

曰宋晉屬汝南北朝劉宋改置宋城縣東魏隋開
縣陰郡南朝為宋安縣屬廣陵郡隋皇

初改曰殷城唐武德元年置義州貞觀元年
縣屬弋陽郡州廢以縣屬光州弋陽郡宋改

商城縣屬光州光山元仍明初屬鳳陽府成化十
軍尋省入固始縣

鄉復置商城
縣屬光州

皇清因之編戶二十六里

信陽州

周為申國即宣王秦屬南漢置平東漢因三國魏
封申伯之城

置義陽縣又置晉屬義南北朝東隋俱仍唐武德
弋陽郡治之

為申州貞觀初又改
義陽郡縣屬如故
屬汝明
年復陞為州仍屬汝寧府
宋
改義陽縣曰信
陽屬信陽軍
元
始改為
信陽州

皇清因之編戶一十七里領縣一

羅山縣

周春秋時

秦

為潁川郡地

漢

為鄆縣屬江夏郡

東漢

晉

皆因

南北朝

北齊置高安縣

隋

始改高安縣曰羅山屬義陽郡

唐

武德四年置南羅州八年

州廢以縣屬申州義陽郡

宋

初省入義陽軍後復置屬信陽軍

元

屬信陽州

明

洪武

改屬汝寧府成化十一年復屬信陽州

皇清因之編戶二十里

汝州

禹貢豫州之域周為王畿地春秋時楚鄭二國之境戰國屬韓後屬魏秦屬三川郡漢置梁縣屬河南郡曹魏因之屬舞陽郡晉改屬河南尹後魏屬汝北郡東魏置北荊州隋初置伊州大業元年始改曰汝州以汝水為名尋改為襄城郡以梁縣屬之唐初為伊州襄城郡貞觀八年更州名曰汝州天寶元年更郡名曰臨汝郡屬河南道五代梁為防禦州宋復為汝州政和間陞陸海軍節度屬京西北路金廢軍州縣如故屬河南路元仍舊明洪武初省梁縣入焉屬南陽府成化六年改直隸布

後魏	荊州部	南陽國	魯陽
	汝北郡		梁
	南陽郡		新城
	襄城郡		郟城

東魏	北荊州部	新城郡	新城
	廣州部	順陽郡	龍山
	豫州部	河南郡	伊闕
		襄城郡	梁 郟城 魯

隋	河南道	汝州臨汝郡	梁 郟城 魯山 龍興
		河南府河南郡	伊陽 伊闕

唐	京西北路	汝州陸海軍	梁 魯山 寶豐
		潁昌府	郟
		河南府	伊
	河南路	汝州	梁 郟城 魯山 寶豐
		嵩州	伊
	河南江北道	汝州	梁 魯山 郟

宋	明	河南布政使司	汝州	魯山 郟 寶豐 伊陽
	皇清	河南布政使司	汝州	魯山 郟 寶豐 伊陽

金	汝州屬縣沿革			
---	--------	--	--	--

元	汝州屬縣沿革			
---	--------	--	--	--

明	汝州屬縣沿革			
---	--------	--	--	--

皇清	汝州屬縣沿革			
----	--------	--	--	--

汝州屬縣沿革				
--------	--	--	--	--

魯山縣

夏 劉累醢龍懼罪 遷於魯即此 周 春秋時為鄭邑 秦 為三川郡地 漢 置魯陽

郡 陽 東漢 之 晉 改郡為國 隋 改為魯縣 唐 初置魯州 始改縣曰

魯山貞觀中州廢以汝州屬 宋 屬汝州 陸海軍 金 元 俱屬

明 屬汝州

皇清因之編戶四十里

邾縣

周 春秋時 漢 始置邾縣 東漢 省 三國 魏復置屬 晉 鄭地 屬潁川郡 襄城郡

因 南北朝 東魏改縣曰龍 隋 開皇初以龍山為汝 之 山屬順陽郡 南縣大業中又改邾

城縣仍屬 唐 屬汝州 五代 仍 宋 為邾縣屬 金 復為 襄城郡 臨汝郡 潁昌府 邾城

縣屬 汝州 元 復為邾縣 明 屬仍 舊

皇清因之編戶四十五里

寶豐縣

周 春秋時 秦 為應 漢 置父城縣 東漢 之 晉 屬襄 鄭地 國地 屬潁川郡 城郡

省 唐 證聖元年析邾城縣地復置武興 宋 宣和中 縣尋改為龍興屬汝州臨汝郡 始更名

曰寶 豐縣 金 之 元 省入 明 初省梁縣入汝州成化十年 梁縣 以州東南五保仍置寶豐屬

汝州

皇清因之編戶三十八里

伊陽縣

周 為陸渾 秦 置新成縣 漢 東漢 俱屬河 晉 屬河 之地 屬三川郡 南郡 南尹

南北朝

後魏屬南陽郡東魏屬新城郡

隋

開皇初郡廢改縣曰伊闕屬河南郡

唐

先

元年始析置伊陽縣屬河南府河南郡

宋

熙寧五年廢伊闕為鎮改屬伊縣

金

屬嵩

元至元三年

初仍舊成化十二年復置伊陽縣屬汝州

皇清因之編戶三十里

河南通志卷之第三

終

河南通志卷之第四

星野

祥異附

太史公曰天有列宿地有州域三光者陰陽之精

氣本在地而聖人統理之此星野所由昉也考之

吳楚閩粵延袤萬里僅系斗牛女三星豫以八郡

分屬十宿所謂獨備其中和者歟惟是躔次之說

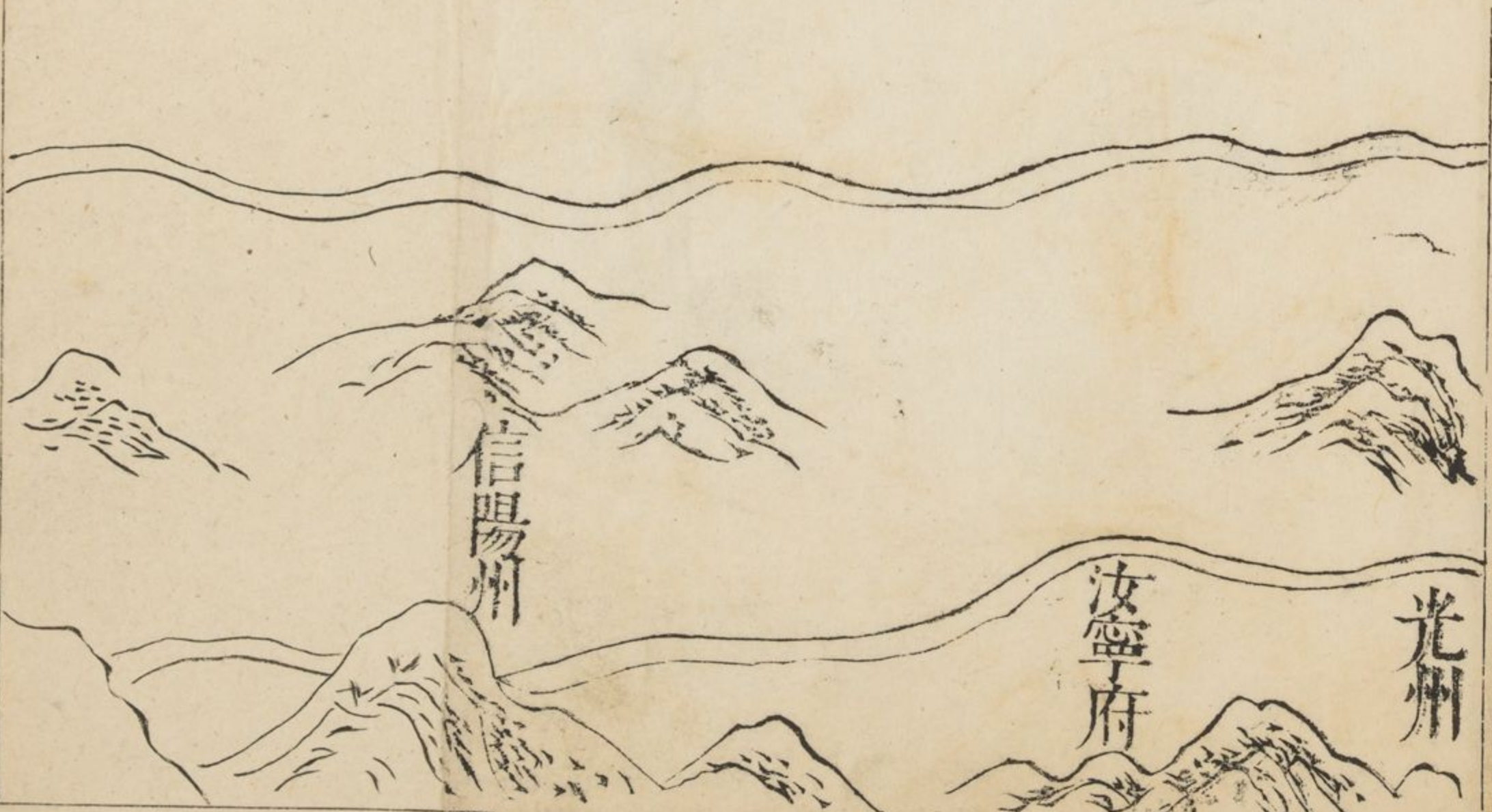
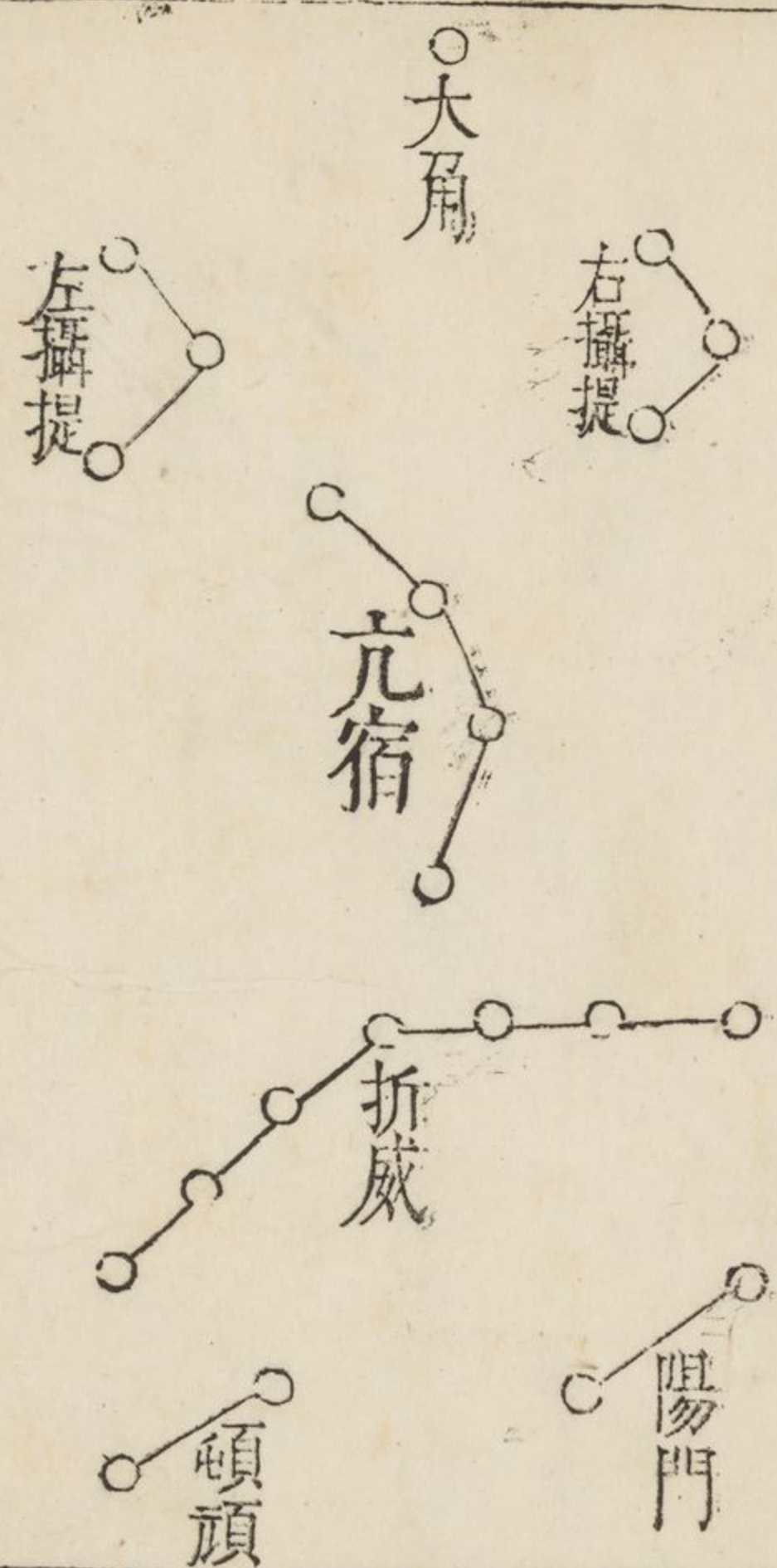
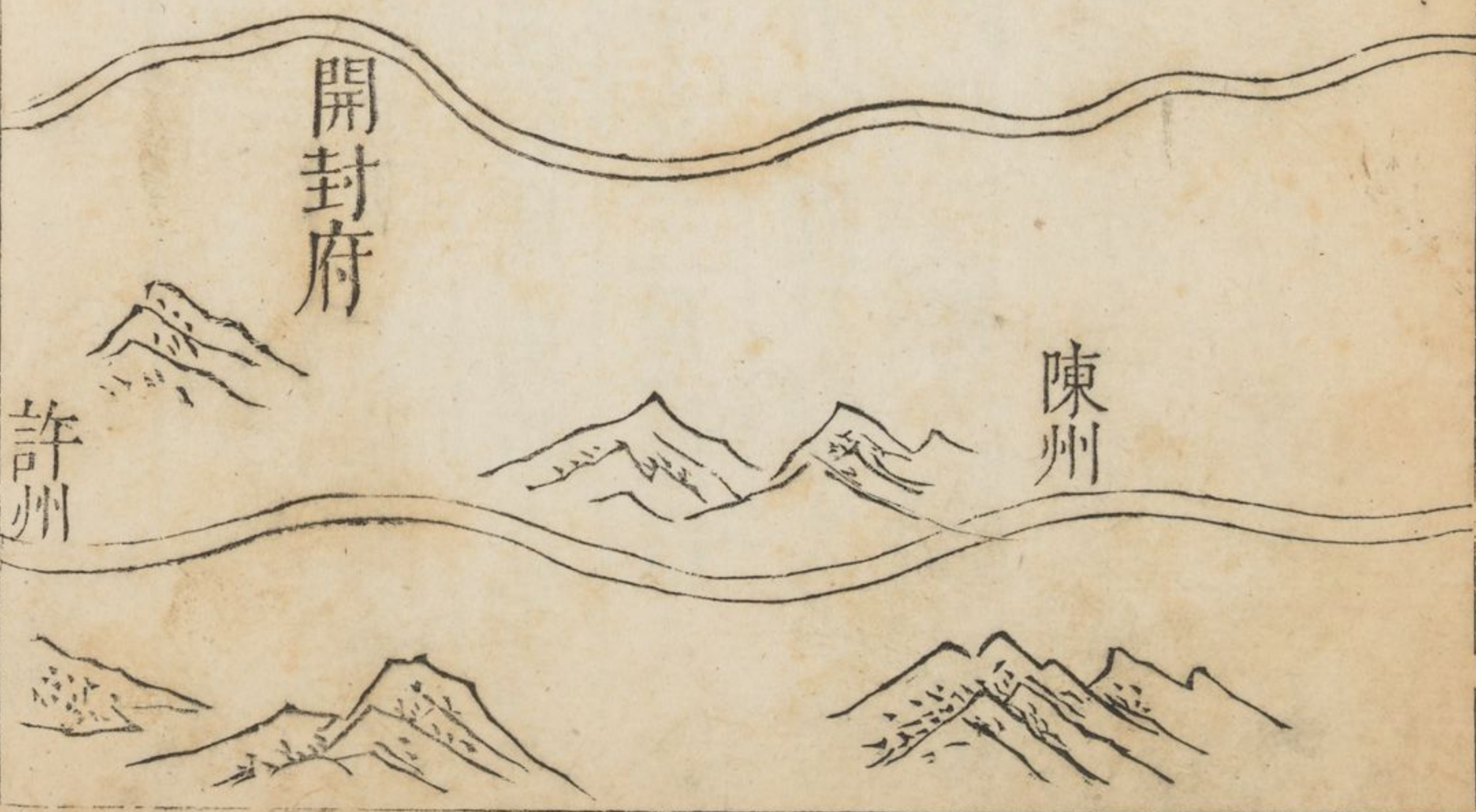
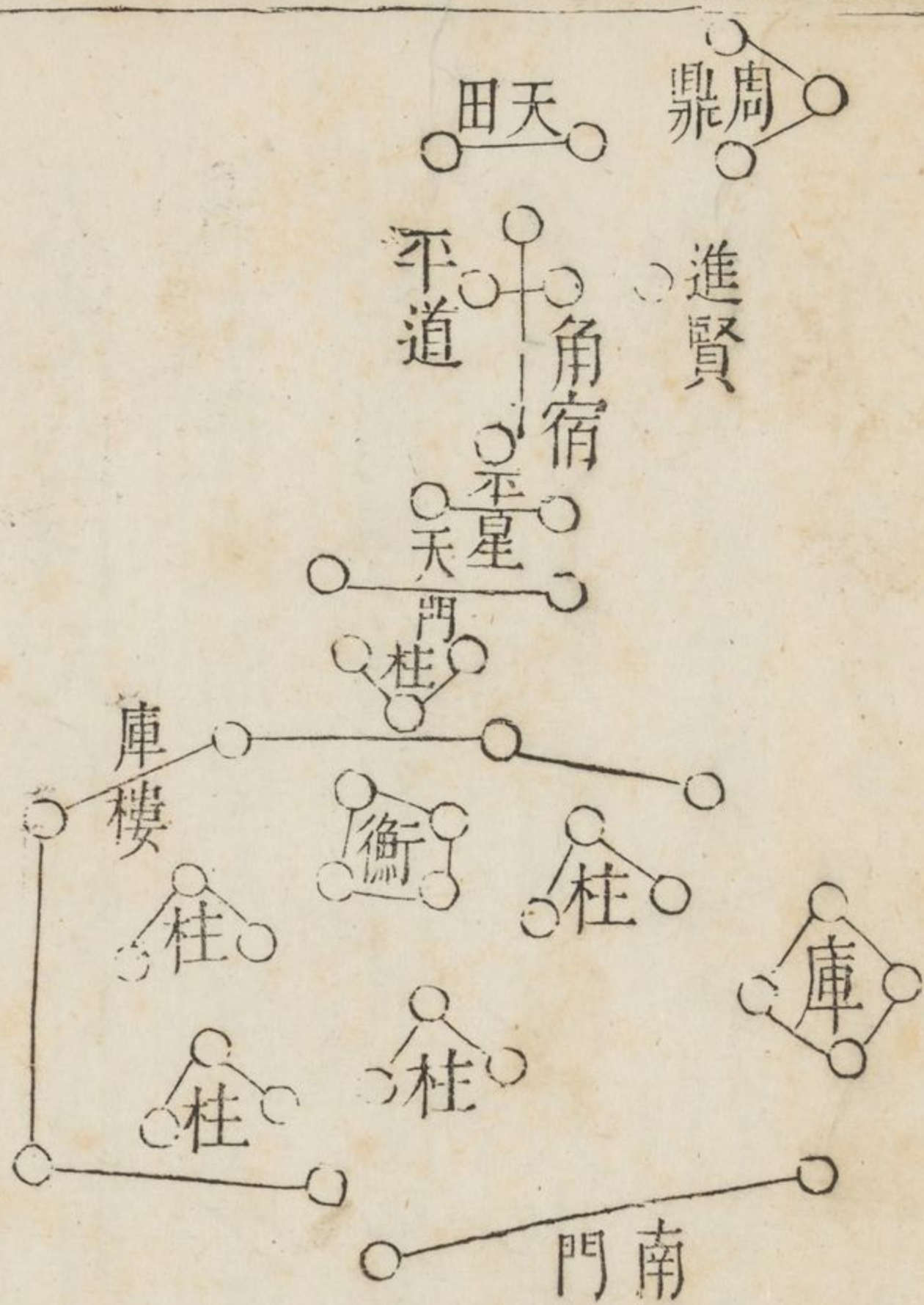
言人人殊至唐僧一行辨寃詳明而其議始定舊

志有圖有考今概存之若夫察氛祥占休咎曷以

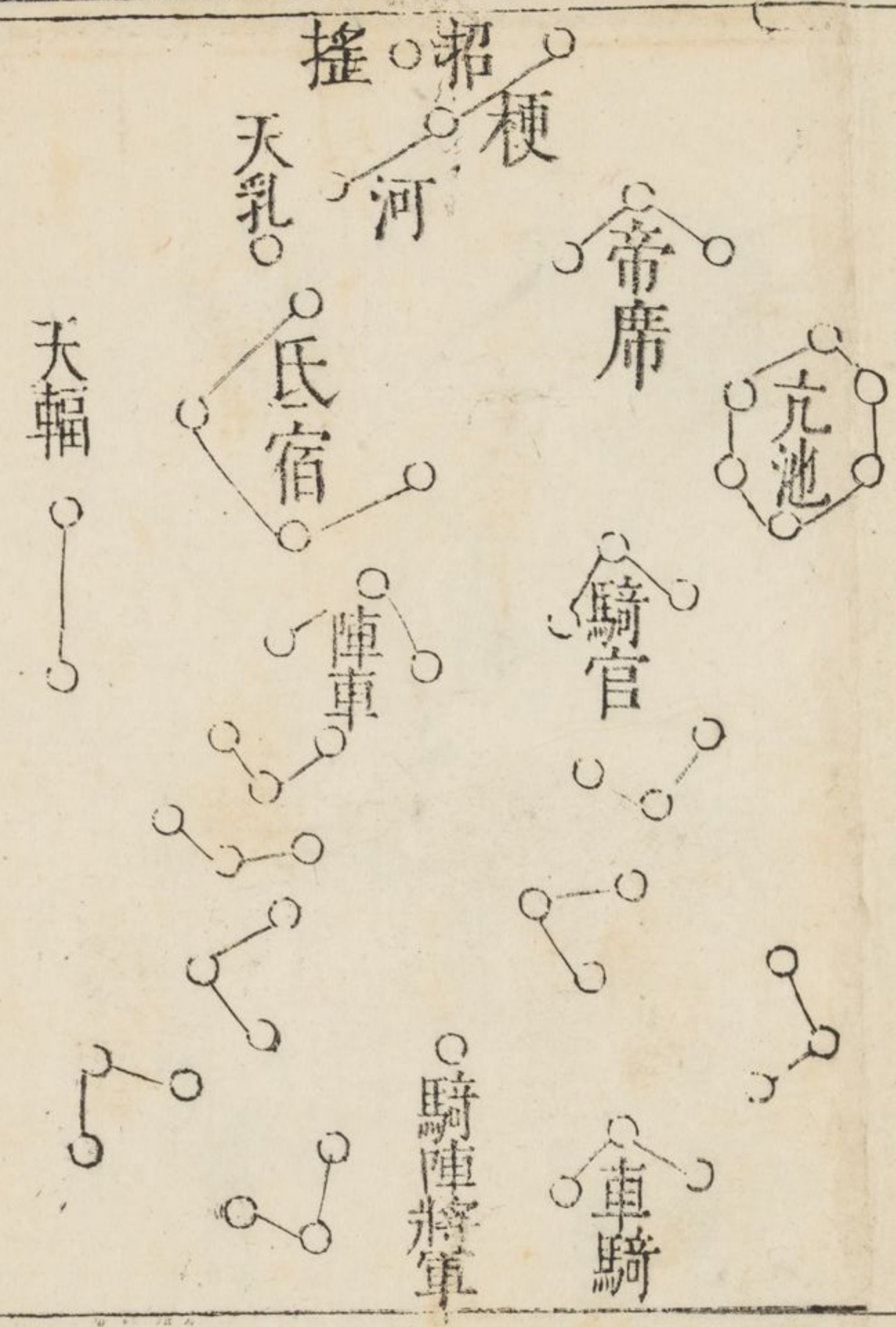
修德而木枯曷以出言而妖避天時人事協應之

理微矣作星野志

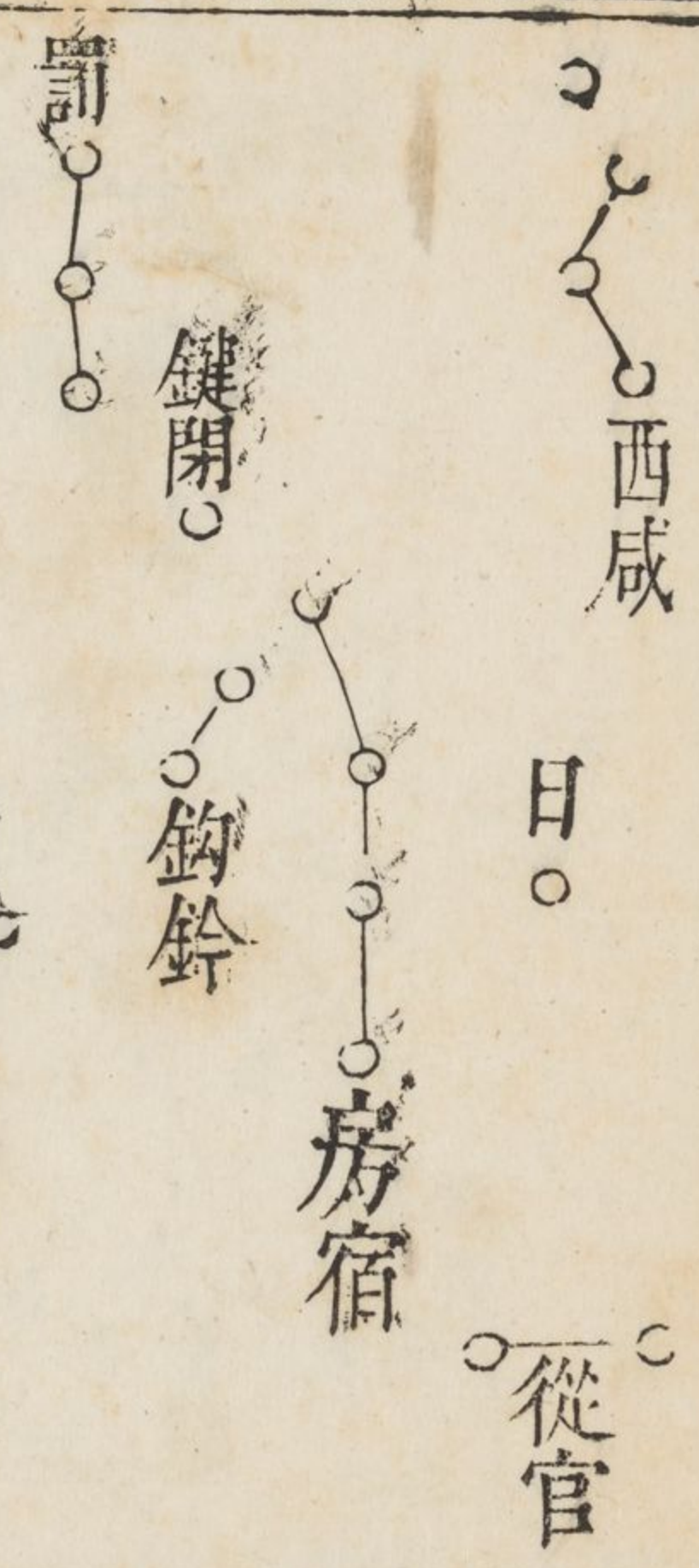
角亢鄭分之圖



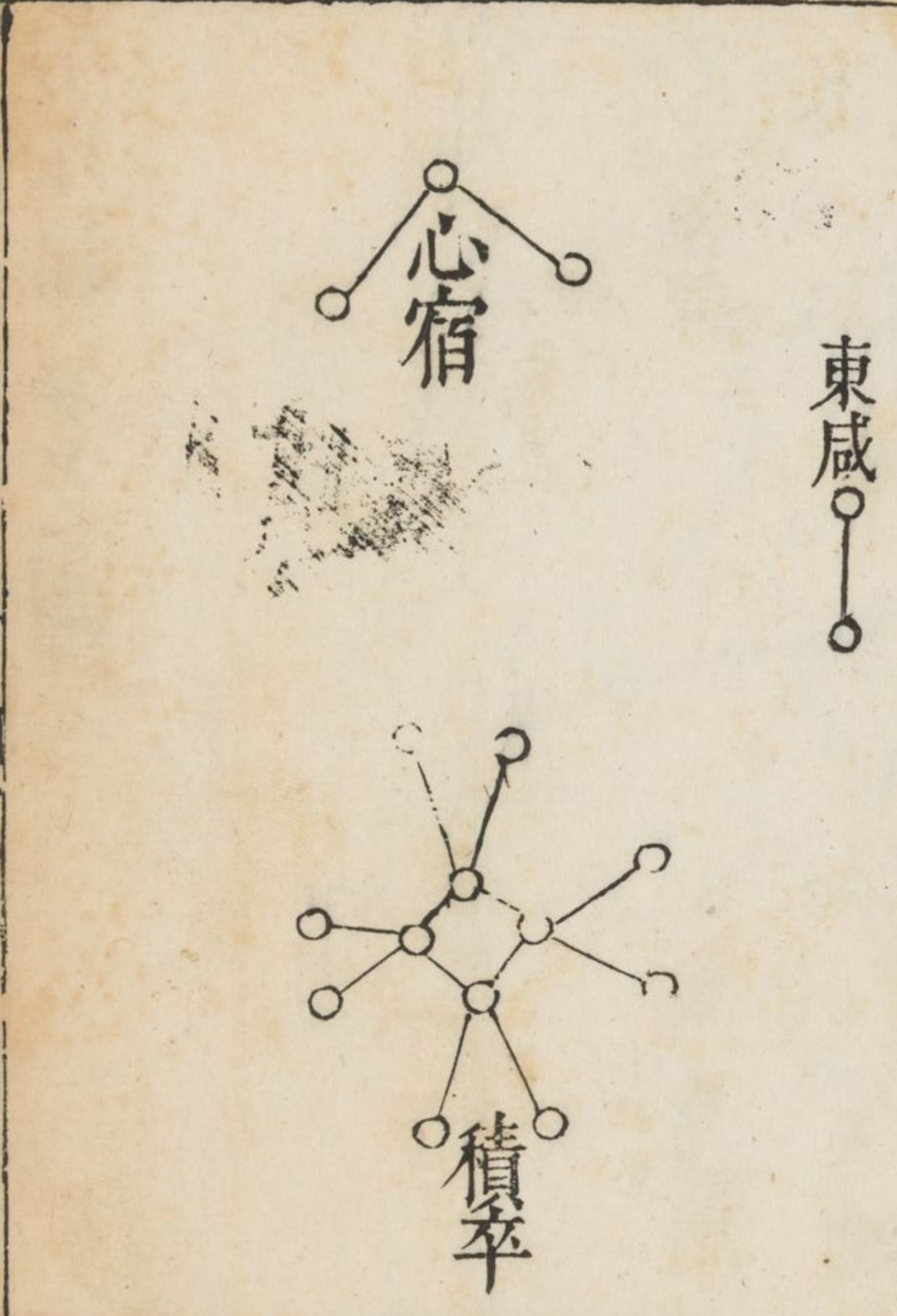
氏房心宋分之圖



歸德府



睢州



室壁衛分圖

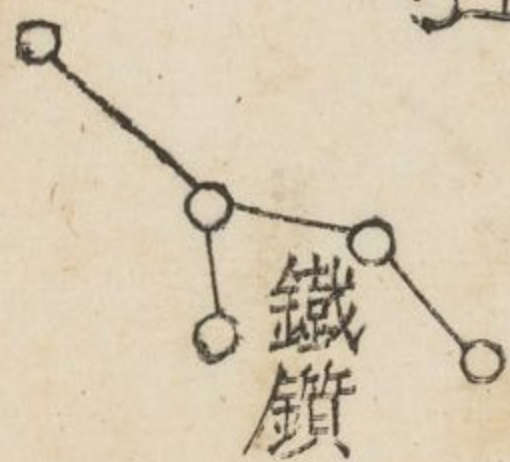
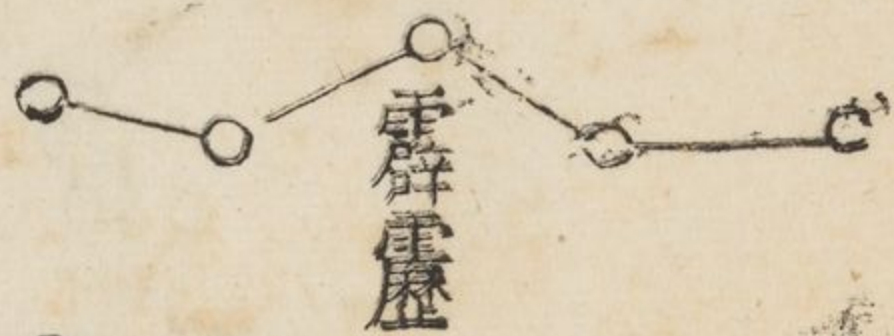
上工



彰德府



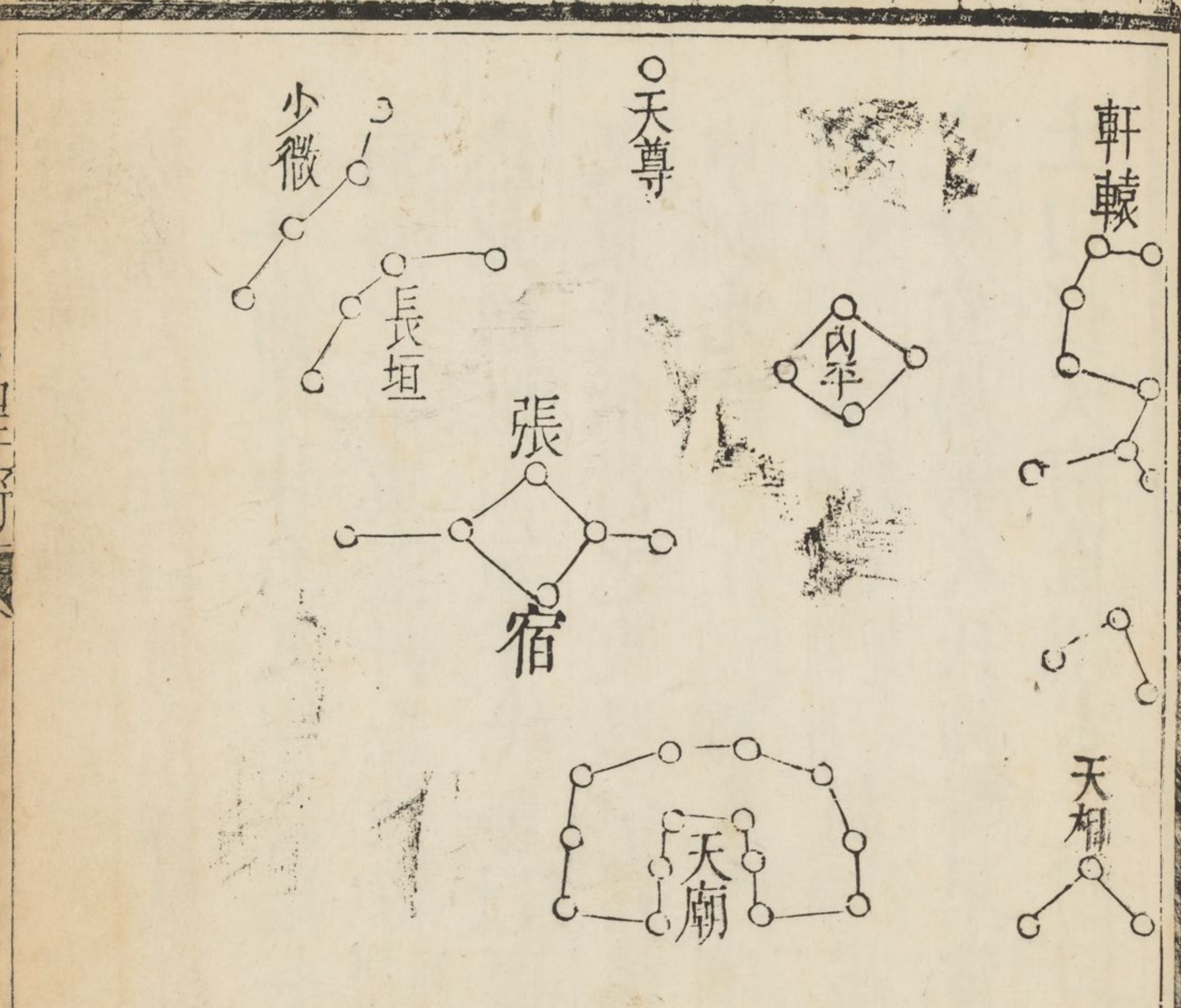
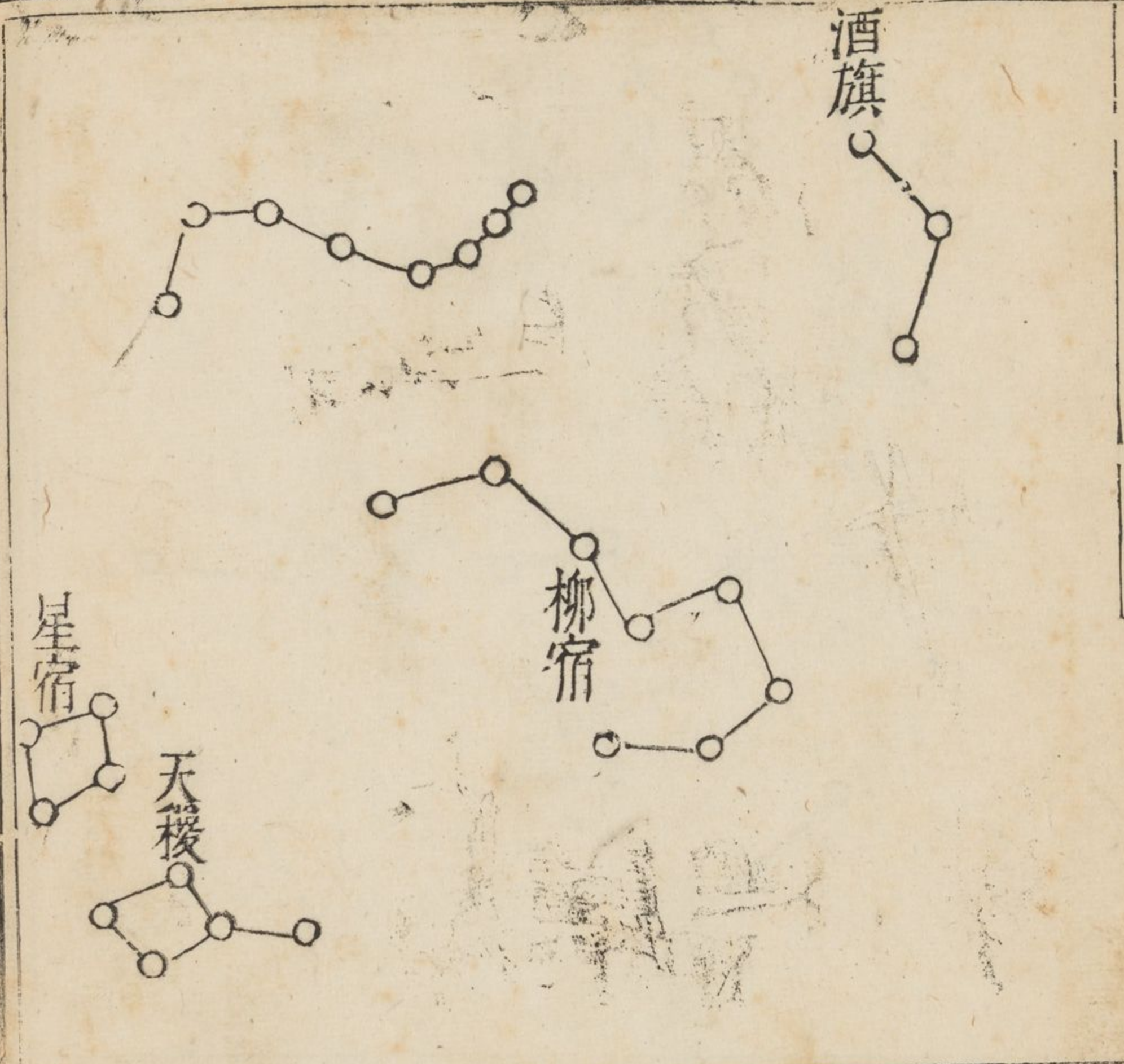
壁宿



衛輝府

懷慶府

柳星張周分之圖



角亢在辰鄭分野

按唐天文志曰角亢壽星也初軫十度餘八十七

杪十四少中角八度終氏一度自原武管城鄭州濱

河濟之南東至封丘陳留開封卽古陳留郡盡陳蔡汝南

之地逾淮源至于弋陽光州西涉南陽郡至于桐栢

又東北抵嵩之東陽中國地絡在南北河之間故

申信陽光許息江息縣黃光州道確山栢西沈汝陽

賴息縣蓼固始頓陳州胡潁川房遂平弦光諸國皆豫州

之分宜屬鶉火氏涉壽星當洛邑衆山之東與亳

土相接次南直潁水之間曰太昊之墟爲亢分又

南涉淮氣連鶉尾在成周之東陽爲角分○角宿

之屬爲進賢爲平道爲天門爲平星爲天田爲周

鼎爲庫樓爲南門爲衡爲柱亢宿之屬爲折威爲

大角爲左右攝提爲陽門爲頓頡○豫州之域開

封府爲祥符爲陳留爲通許爲扶溝爲鄆陵爲洧

川爲太康爲尉氏爲中牟爲蘭陽爲原武爲陽武

爲封丘爲延津爲許州爲長葛爲郟城爲臨潁爲

襄城爲陳州爲西華爲商水爲項城爲沈丘汝寧

府爲汝陽爲上蔡爲新蔡爲西平爲遂平爲真陽

爲確山爲光州爲光山爲息縣爲固始爲商城爲

信陽爲羅山南陽府爲桐栢

氏房心在卯宋分野

按唐天文志曰氏房心大火也初氏二度餘千四

百一十九杪五大中房二度終尾六度自雍丘杞縣

襄邑睢州而東循濟陰界于齊魯乃東南接太昊之

墟西接陳鄭盡古宋葛寧陵地商亳之地○氏宿之

屬爲天乳爲招搖爲梗河爲帝席爲亢池爲天輻

爲陣車爲騎官爲車騎爲騎陣將軍房宿之屬爲

鈞鈴爲鍵閉爲罰爲東西咸爲日爲從官心宿之

屬爲積卒○豫州之域歸德府爲商丘爲夏邑爲

寧陵爲鹿邑爲虞城爲永城爲睢州爲考城爲柘

城開封府爲杞縣爲儀封

室壁在亥衛分野

按唐天文志曰營室東壁陬訾也初危十三度餘

二千九百二十六杪一太中營室十二度終奎一

度自王屋太行而東得漢河內至北紀之東隅北

負漳鄴又自河濟之交涉滎波濱濟水東得古邙

鄘衛凡輝縣地胙邶河內地雍修武地共輝縣地微衛地南燕

胙城地之國自閭道王良至東壁在豕韋爲上流當

河內及漳鄴之南得山河之會爲離宮又循河濟

而東接玄枵爲營室之分○室宿之屬爲離宮爲
土工吏爲騰蛇爲雷電爲壁壘陣爲羽林軍爲斧
鉞爲北落門爲天綱爲八魁壁宿之屬爲雲雨爲
霹靂爲天廐爲鐵鑕○河南帶古冀州之域彰德
府爲安陽爲臨漳爲湯陰爲林縣爲磁州爲武安
爲涉縣衛輝府爲汲縣爲獲嘉爲新鄉爲淇縣爲
輝縣爲胙城懷慶府爲河內爲武陟爲修武爲溫
縣爲孟爲濟源

柳星張在午周分野

按唐天文志曰柳七星張鶉火也初柳七度餘四

百杪有奇中星七度終張十四度北自滎澤滎陽

並京索暨山南得新鄭密至外方東隅斜至方城

裕州抵桐栢北自宛葉南暨漢東盡漢南陽之地又

自雒邑負北河之南西及函谷逾南紀盡弘農以

淮源桐栢東陽爲限卽古成周號陝州鄭管鄆新鄭東

號汜水密滑偃師焦陝州唐申商陽鄧之墟○柳宿之屬爲

酒旗星宿之屬爲軒轅爲天相爲天稷張宿之屬

爲內平爲長垣爲天尊爲少微爲天廟○三河之

域河南府爲洛陽爲鞏爲偃師爲孟津爲盧氏爲

新安爲澠池爲宜陽爲登封爲嵩爲永寧爲陝爲

閩鄉靈寶開封府為鄭為滎澤為滎陽為河陰為
汜水為禹為密為新鄭南陽府為南陽為鎮平為
南召為泌陽為唐鄧為內鄉為新野為浙川為裕
為葉為舞陽汝州為魯山為郟為寶豐伊陽

七家分星異同之譜

武進唐獻
圭重定

次星	劉歆三費直說蔡邕月陳卓景皇甫謐一行大明大統	統曆	周易	令章句初曆	世紀	衍曆	曆
雙魚宮	起危十自危十	衛分并起危十	起危十自危十	起危十自危十	初危十三起危十	度中室十三度	度中室十三度
陬訾	四度	州	立冬小至奎四	至奎四	至奎四	二度終奎止奎一	一度
辰在亥	周分三河	柳七	起柳三自柳九	自柳九	初柳七度起柳四	中七星七度	起柳四
獅子宮	自柳三度起柳三度	星張	芒種夏至張十	至張十	至張十	度終張止張十	止張十
辰在午	至張十二度	鶉火	至	六度	七度	四度	四度

壽星角亢

天竭宮

鄭分兖州

起軫六起軫十自軫十初軫十起軫十

辰在辰

東井六度度

清明穀至氏四至氏四八度終止氏一

大火

天秤宮

宋分豫

起氏九自氏五自氏五初氏二起氏二

辰在卯

兖州與一度

驚蟄春至尾九至尾九二度終止尾二

右河南分野考之往牒互有同異其大相遼絕者

同一壽星也曹氏起軫七度陳氏起軫十二度同

一南陽也史記屬角亢晉志屬翼論者蓋紛如也

惟一行說本李淳風以山河分麗兩戒最為精切

而前史謬誤較然明矣今博考諸書繪圖於前而

古今區域六家異同并係之仰觀俯察燦列詳具

俾覽者有所稽焉

舊志論

天官之學蓋難言哉視天玄渺無所辯別則失之蔽刻列躔度以配十二域附會災祥則失之鑿蔽與鑿君子不由也然而其石之徒各守師說疇人世業相沿未改有國者重太史之官首敬授之令豈非至重耶願自魏晉分野合之于理最多繆戾然以之推測則密自一行以山河兩戒配合玄象其說最近乎理矣乃後人以之推測或踈其故何也母亦傳習之有失抑講究之未精乎明初修大統曆因元人授時之舊推分宮度已爲詳密

興朝定制推筭七政遵用西洋新法更勝前代夫曆象精微非儒生敢妄議至於過宮之說則草野所未盡諳者但以中州論之危十三度始入亥宮其星室壁衛分并州授時筭法雨水後五日太陽始過衛分今西洋法雨水日卽過亥宮是太陽尚在危八度固青州分也設此五日之內有日月之薄蝕五星之凌犯將屬之衛乎抑屬之齊乎倘仍屬之齊則度是而宮非也倘改屬之衛則宮是而度非也必有以處此也然此不過五日耳進而鶉火則差九日更進而壽星大火則差十二日又不獨

此也太陽之行歲歲有差更數百年則亥宮皆子
度午宮皆未度辰卯漸移亦復如之十二辰盡失
其故又必有以處此也此所未諳也舊志修于明
時而推列宮度異同止以一行爲準不載大統曆
法似未得體若今之宮度歲改月移遽難增入故
論列于此以俟高明者再訂焉

獻圭
謹識

祥異

伏羲時龍馬負圖出於河

伏羲則之
以畫八卦

黃帝時神龜出於永寧玄滬水

倉頡則其
文以制字

夏禹治水神龜戴書出於洛

其書之數戴九履一
左三右七二四爲肩

六八爲足五居其中
大禹叙之以成九疇

殷太戊時有祥桑穀共生

傳曰桑穀共生于朝七
日大拱伊陟戒以修德

而木
枯

周武王伐紂師渡孟津白魚躍入王舟○莊王十

四年宋州大水○襄王八年春正月戊申朔隕石

於宋五是月六鷁退飛過宋都○二十二年穀洛

水鬪○二十七年春無冰○宋鄭饑○二十八年

秋雨螽於宋○靈王八年春宋災○景王二十二

年五月宋衛陳鄭災○龍鬪於鄭國門之外洧淵

○顯王四十七年魏有女子化爲丈夫

漢高后四年秋河南大水

伊洛汝水沒民舍二千四百餘家八年

南陽大水○惠帝二年春雨血於宜陽○文帝十

二年十二月河决酸棗○景王中元六年梁孝王

田北山有獻牛足生背上○武帝元年六月客星

見於房○元帝建昭元年正月戊辰隕石梁國六

○五年秋潁川汝南大水○宣帝本始四年四月

地震○八年九月荆冀豫諸州大水○成帝陽朔

元年七月壬子月犯心星○三年三月隕石東郡

○永始元年二月河南郡郵亭樹生枝如人頭

鬚皆具但無髮耳哀帝建平元年九月陳留雷有石隕地

四○三年十月汝南西平遂陽鄉柱仆地生枝如

人形○王莽始建國三年河决魏郡

後漢光武建武三年七月洛陽大旱○六年十二

月洛陽市火○七年六月洛水溢○十二年六月

河東黃龍見○十七年十月有五鳳凰見於郊縣

○二十二年九月南陽地震甚○二十九年四月

蝗○中元元年夏洛京醴泉涌出赤草生水涯○

明帝永平十七年神雀五色翔集洛京芝草生殿

前○十八年六月己未彗星出張○章帝建初元

年北宮火燒壽安殿延及右掖門八年有鳳凰麒麟甘露嘉

穀之瑞○和帝永元五年五月南陽大風拔木○

六年秋洛京旱時洛陽有冤囚帝幸洛陽錄囚徒理冤獄即日澍雨降七年

洛都地震○八年洛都蝗○十二月南宮宣室殿

火○十二年潁川大水○安帝二年四月河南城

中火焚殺二千五百七十餘人三年二月庚戌月犯心後星○

元初二年潁川襄城臨水化為血○二年六月洛

陽新城地裂○三年十月汝南冬雷○四年二月

武庫火○六年二月洛都郡國四十二地震○二

年三月潁川大風拔木○潁川木連理○麒麟白

鹿白虎二見陽翟○順帝永建三年正月洛都地

震○二月癸未月犯心後星○陽嘉元年恭陵廡

及東西幕府火○二年六月洛陽宣德亭地拆計長

八十有五丈永和元年秋偃師蝗○二年十一月丁卯

洛都地震○漢安元年三月甲午洛陽劉漢等百

九十七家為火所燒數日乃止桓帝建和元年有蛇見

洛京德陽殿時桓帝即位洛陽市令淳于翼曰蛇有麟甲兵之象也見于省中將有椒

房大臣受甲兵之誅也其後梁冀以逆誅四月庚寅地震○三年八月

京師大水○六年洛京德陽殿火及左掖門時梁冀讚

殺太尉杜喬元嘉元年十一月辛巳地震○二年正月

丙辰地震○永興元年秋河溢○二年二月癸卯

洛都地震○建光元年洛都及郡國二十九淫雨

大傷禾稼永壽元年洛水溢○延熹四年正月辛卯洛

都嘉德殿火○二月壬辰武庫火○是月己卯洛

京雨雹大如雞子八年二月己酉南宮嘉德署黃龍千

秋萬歲殿皆火○四月甲寅安陵園寢火○閏月

己未太白犯心前星○九月丁未洛都地震○十

一月壬子德陽前殿西閣及黃門北寺火○三月

癸巳洛都夜有火光轉行○司隸豫州饑○夏四

月河水清○靈帝建寧四年二月河水清○熹平

三年秋洛水出○四年五月延陵園火○六年弘

農螟○光和元年六月有黑氣墮温德殿庭中如龍長十餘丈

七月有虹見洛都玉堂殿中○三年四月

熒惑逆行守心後星○十月戊午月食心後星○

五年五月洛都宮署火○冬彗星出狼弧東行至

於張乃去張為周地中平元年夏陳留陽武等縣異草

生其莖縻累腫大如手指狀似鳩雀龍蛇之形五色各如其狀毛羽頭目足翅皆具二年

二月己酉洛都南宮雲臺災庚戌樂城門災○六

年八月丙寅太白犯心前星

魏黃初三年禿鶯集洛陽芳林園池○七年春正

月許昌城門崩○太和四年六月洛陽宮鞠室災

○八年大霖雨

二十餘日伊洛皆溢

青龍元年正月甲申青

龍見郊之摩陂井中

凡瑞與非時則為孽

二年夏四月崇華

殿災○冬十一月洛都地震

從東來隱隱有聲振搖屋瓦

三年

崇華殿災○五年五月熒惑犯房○景初元年春

正月黃龍見

高堂生以為魏得土德故其瑞黃龍見宜改正朔易服色以變民耳目魏

主獻從之遂以建丑之月為正服色尚黃牲用白

洛都凌霄闕始構有鵲

巢其上○六月洛都地震○九月淫雨冀豫等州

大水○三年二月龍見軹縣井中○正元元年戊

戌黃龍見于鄴井中○甘露四年正月黃龍二見

寧陵井中

晉武帝泰始二年白龍二見弘農澠池○四年九

月豫州大水○五年青龍二見於滎陽○七年六

月大霖雨河洛伊沁皆溢

沒民舍千九百餘家秋稼千三百餘頃

咸

寧二年八月庚辰河南地震○四年冀豫諸郡國

螟○七月豫冀荆郡國二十大水○九月甲午麒

麟產于河南○五年六月庚戌雨雹○泰康元年

四月河南河內魏郡弘農雨雹傷麥○二年三月

庚寅弘農河內汲郡魏郡雨雹傷禾○八月有星

孛于張○四年河南大水○五年秋大水○六年

南陽見兩足猛獸○八年三月熒惑守心○九年

正月龍見洛都武庫井中○三月壬辰地震○十年四月癸丑洛京崇賢殿災○十月洛京宮殿火

○雒陽宮西宜秋里石生地中始高三尺如香爐形後如偃人不可

掘惠帝元康元年十二月辛酉洛都地震○四年

十一月滎陽襄城汝陰梁國南陽地震○五年豫

州大水○閏月庚寅洛都武庫火累代異寶器八械一時焚盡

年秋九月豫州大水○十一月高原陵火○河南

滎陽潁川隕霜傷禾○六月庚子有桑生東宮西

廂班固曰野木生朝而暴長六月熒惑守心○永

康元年三月尉氏雨血○永寧元年七月雨雹○

南陽大水○十月風雹折木傷禾○永興二年七

月甲午洛京尚書諸曹火○懷帝永嘉元年二月

雒陽步廣里地陷有蒼白二色鵝出○二年冬項

城桑樹有聲○愍帝建興四年洛都大饑○大興

三年六月丙辰太白與歲星合于房○石勒末年

星隕于鄴方尺餘青色而輕擊之聲如磬石虎末年雨血周遍鄴城成

帝咸康四年四月己巳太白晝見在柳○穆帝永

和五年六月臨漳暴風震雷雹大如升○義熙四

年汝水竭大河凍澠水不冰○十一年五月甲申

彗星出天市掃帝座在心房北心房宋之分野

南北朝宋元嘉二十四年夏河濟俱清○魏大延

七年野木連理○東魏武定三年九月豹入鄴城

○五年八月豹上銅雀臺○孝建五年河濟俱清

○北齊天保八年河北六州河南十三州蝗○武

平三年龍見汲城涸井中○五年鄴城東青桐樹

有如人狀○南齊永元元年七月辛未淮水變赤

如血○後主天統四年七月孛星見于房心白如

粉絮大如斗○後周建德六年八月鄭州獲九尾

狐○陽武有獸三狀如水牛一黃一赤一黑赤與黑者鬪久之黃者自

傍觸之黑者死大象元年有黑龍鬪汴州水側黑

龍死○六月陽武鯉魚乘空而鬪良久乃落○一

年有秃鶯集洛陽宮太極殿○北齊河清元年四

月河濟俱溢

隋文帝開皇七年相州有桑變為蛇其尾繞樹計長二丈許

十八年河南八州大水○仁壽二年河南北諸州

大水○煬帝大業中滏陽石鼓頻歲鳴○四年彗

星掃文昌至房而滅○七年砥柱山崩壅河逆流數十

里時帝興遼東之役十一年河南馬生角○十二年東都大

鄴殿火○恭帝義寧三年新安產嘉禾莖長三尺穗長二尺

八

唐高祖武德元年秋洛陽鼠一夕渡河盡去○太

宗貞觀元年新安大饑斗粟千錢七年秋八月河南諸

州大水○十一年七月癸未黃氣際天大雨穀水

溢○十四年陝州河清○十七年鄭州河清○十

八年秋豫州宋州大水○十九年衛州人劉道安

頭生肉角○高宗永徽二年十二月衛州河清○

四年宋州有異獸高丈餘一角鹿形馬蹄牛尾五色有翅五年六月

河北大水○六年汴鄭等州大水害稼○顯慶五

年春河北二十二州旱○龍朔元年十一月洛州

貓鼠同處鼠隱伏象盜竊貓職捕噬而反與鼠同處司盜者廢職容奸儀鳳二

年河南北旱○永隆元年九月河北大水○永淳

元年五月乙卯洛水溢○中宗嗣聖四年正月魏

州地出鐵如船長十數丈十年五月河南十二州水○

十一月宛丘鳳凰集○十六年河溢○長壽三年

十月陳州鳳凰集○神龍元年五月甲辰洛水溢

漂民舍一千餘家七月河南北大水○二年二月壬子洛

陽城東地色如水樹木車馬歷歷有影漸移至都月餘乃滅三年五月

河南北旱○冬十月陳州李有華鮮茂如春睿宗景隆

四年二月東都凌空觀災○先天元年雒陽市牛

左脇有人手長一尺或捧之以乞丐玄宗開元三年河南北

蝗○四年六月陝州大風拔木○八年鄧州三鴉

口大水

或見二小兒以水相沃須臾大十圍張口仰天人射之俄而暴雨漂溺者數百家

六月庚寅夜瀍穀水溢○十年五月伊洛水溢○

十二年六月豫州大水○十五年河北牛大疫○

二十八年十月河南十三郡水○天寶元年十月

鄴有貓鼠同乳

同乳甚于同處

二年六月東都應天門火

○四年河南四郡水○十一年六月閩鄉黃河中

女媧墓移○十三年葉縣南土塊鬪

中有血出數日不止東

都瀍洛溢○有鵲巢車轍中

不巢木而巢地失其所也

洛陽邙

山下出巨蛇

高丈餘長百尺胡僧見之曰此欲決水瀦洛城卽以天竺法呪之數月蛇

裂十四年七月有二龍鬪於南陽城西

易坤上六龍戰于野

文若曰陰疑于陽必戰

肅宗至德二年三月南陽有蛇鬪于

南門外

一蛇死一蛇上城

寶應二年九月甲午河清○代

宗廣德二年河南諸州大水○大曆元年洛水溢

○十年七月庚辰太白辰星合于柳○興元元年

春熒惑守歲星在角亢○德宗建中四年九月有

龍見於汝州城壕○貞元元年春東都河南河北

饑

斗米千錢死者相枕

四年自陝至河陰河水黑○河南地

生毛○雨水於陳留十里許

大如指長寸許有孔通中所雨水墜地其

立如植幾

八年秋自陳宋至河朔諸州郡大水

同時

溺死者二萬餘人漂沒官民廬舍殆盡
十三年東都尚書省火○十

四年秋有異鳥見於宋州郊外色青類鳩鵲所止之處群鳥翼衛朝

夕嘯稻以哺之十七年懷州奏獲白鵲二○十八年春光

蔡等州大水○憲宗元和八年四月丁丑大隗山

推時許州大雨溺死千餘人穆宗長慶元年七月戊午河水赤

三日二年正月己未有星孛于翼○七年河南陳

許蔡等州大水○文宗太和元年冬十月陳許州

野蠶生桑○開成二年秋河南北蝗○八年正月

陝州河清○九月考城民家雄雞化為雌伏子而雄鳴

十一年九月乙未有彗見于房長三尺○懿宗咸

通四年七月東都許汝等州大水傷稼○七年鄭

州永福湖水赤如凝血者三日○十年夏陝虢等

州蝗○僖宗乾符二年洛陽暴雨有物墮地狀如段羊

頃之入地中迹月餘不滅河北馬生人○六年汜水河魚逆流

而上至垣曲平陸界廣明元年汝州峴陽峰龍池涸近川竭也

中和元年三月陳留有鳥變為鵲○二年有鵲變

為鳥○光啓元年十二月陝州集津山有二異雉

其首向背而連頸棲集津倉廡後數月群雉數百來鬪殺之昭宗大順二年七

月癸丑夜汴州相國寺火大雨暴至平地水深數尺火益甚延及民居三日

日不滅乾寧末陝州有蛇鼠鬪於南門內蛇死鼠去天

海內通志 卷之第四
祐元年七月河南府嘉禾生○九月汴州進白兔

五代梁開平四年十一月宋許等州大水○唐同

光二年三月淮瀆廟有樹連理○三年七月洛水

溢○長興二年四月汴州火○天成二年五月懷

州進白鵲○四年汝州火燒羽林軍營五百餘間先是司天奏熒惑入羽

林軍請京師為火備至是乃應晉開運元年六月黃河洛河溢○

周顯德二年汜水生紫芝數莖○廣順二年河南

北諸州旬日內無鳥○三年汴州及諸州大水○

六年六月汴京天地晦冥

宋太祖建隆二年孟州河決○三年相國寺火燔舍

百區汴京春夏旱○十一月壬申歲星熒惑合于房

○乾德二年河南北蝗○汴京地震○陳州火○

三年開封孟津河溢○四年六月己亥太白熒惑

合于張○五年衛州河溢○汴京地震○陳州火

○許州開元觀老君像自動○七年陳州獻紫芝

四十九莖九年宋州大風壞甲仗庫城樓軍營民舍凡四千五百九十六區開

寶四年汴水決宋州○太宗太平興國二年衛州

蝗蝻生○六月孟州河溢○磁州有黑蟲群飛食

桑夜出晝隱食葉殆盡鑿汴金明池有龜出殆萬餘數三年正月

衛地獻金龜○五年懷州河決○四年三月洛水

溢○六年汴京後苑產嘉穀一莖七穗九年汴西民獻

白鼠二○雍熙二年汴京旱○三年八月汴京大

霖雨○端拱二年衛州火七日不滅汴京暴風起東北

塵沙墮日三年正月汴京雨土○淳化元年六月

大風雹○二年正月丙戌熒惑犯房第一星○春

大旱蝗○冬無冰○三年七月洛水溢○冬十月

太平興國寺牡丹花開○蔡州懷愛軍營火○至

道三年六月河南府瀍澗洛三水溢○四年十二

月鹿邑大清真宮鐘自鳴○真宗咸平元年正月戊

寅汴京西北有雷雹○二年汴京及睢陽旱甚○

五年三月丙午有星晝出心至南斗没赤光餘丈

○陽武野蠶成繭○六月太康獻黑兔○秋八月

龍圖閣瑞木生或有文成字者或有如北九月相

州牧龍坊生芝斗七星者或有如蛇形者

景德元年春正月汴京地震○九月宋州汴水决

○太中祥符元年汝陽醴泉出有疾者飲之皆愈六月尉

氏惠民河决○二年春夏大旱○有黑龜甚衆沿

汴水而下○冬無冰○三年夏汴京旱○四月汴

京竹有華○六月咸平尉氏蝻蝗生○四年六月

河南蝗○鄭州索水溢高四尺許漂滎陽民舍四十二家五年正

月汴京雨木水○六年春三月鹿邑太清宮甘露

降○夏五月得小龍二

真宗迎奉聖祖至穀熟於聖母舟中幢節上得小龍

二如茅山池中物畜於禁中已而忽失一守者求之不獲是夜聞雷聲有光如火照殿閣翌日失者

復至即遣使送還茅山池秋九月產芝五十本○七年七月戊

辰汴京大風○十月汴京地震○八年正月陝州

河清○天禧二年八月癸丑歲星熒惑合于張○

乾興七年河北大水○仁宗天聖七年六月丁未

汴京玉清昭應宮火○明道元年秋八月修文德

殿成壬戌夜火○二年河南北蝗○三年河北雨

赤雪

孫甫曰赤雪赤膏也

景祐二年八月壬戌夜有星孛于

張翼

長七尺五寸十二日而沒

寶元元年十一月甲子汴京地

震○慶曆元年十一月甲午汴京雨藥○三年十

一月上清宮火○四年六月汴京大旱蝗○六年

五月甲申汴京地震○至和元年春正月汴京疫

○嘉祐元年六月丁未河南北大水○五年五月

巳丑汴京地震○六年三月癸巳火犯木在營室

○英宗治平二年八月庚寅汴京大雨

漂壞軍民廬舍牛馬

不可勝紀令開西華門以洩宮中水奔激東殿侍班屋皆摧

四年十二月壬子

夜睦親宮火○七年黃沁二河溢○神宗熙寧元

年五月汴京開化坊醴泉出○自七月至十一月

地震者六

數刻不止有聲如雷樓櫓民舍摧折壓死者甚衆

三年十月汴

京雨水冰○五年河北蝗○七年咸平縣鸚鵡食

蝗○九月壬子汴京三司火

自巳至戌焚屋千八十楹

九年正

月汴京雨水冰○八月河南北旱○元豐三年十

二月泌陽甘棠木連理○四年潼溢二河溢○八

年五月汴京地震○哲宗元祐四年春河北地震

○六年十二月開封府火○八年二月雨水冰風

霾○紹聖元年京畿陳蔡等州水害稼○二年十

月河南府地震○四年閏二月癸卯汴京雨雹

自辰

至申七月甲子禁中火○四年七月汴京地震○元

符元年河南北大水○宗室宮院火○徽宗建中

靖國元年二月丙申汴京雨雹○三月少林寺產

芝十二莖○六月壬寅集禧觀火○崇寧三年偃

師產嘉禾○四年正月襄城李梨木連理○大觀

元年夏京畿大水○冬十月獲雙首龜於黃河

人皆

駭異帝命棄龜於金明池

二年十二月陝州河清○四年鄧州

大水○政和元年河南府野蠶成繭○二年七月

玉芝產禁中○夏四月新安有蟾蜍背生芝草

時農

夫汲水於龍澗之津觀此一蟾望日而拱已而視之則其背生芝凡十五葉葉間有異草蒙茸蒼翠不凋三年夏至北郊有黑氣長數丈繞祭所○四

年汝蔡間連山大小石皆變為瑪瑙○相州野蠶

成繭○五年正月河陽陽臺觀醴泉出○密川芝

蘭彌漫山谷或附木石或出平地有一本數汝州

進芝草六萬本其間連理雙枝者禁中芭蕉連理

○七年夏二魚落汴京殿上○九月掖庭大火自

達曉大雨如傾火益熾宣和元年夏汴京茶肆中龍

見○五月汴京大雨水高十丈餘三年汝州牛產麒麟

麟○六年正月汴京連日地震宮殿門皆有聲東京有婦

忽生髭髯長六七寸踈秀甚七年甘露降○信陽

州東城上杏樹產芝○有鴉鳴于郊宮端誠殿○

五月無雲而雷○欽宗靖康元年二月丙子夜汴

京火○高宗建炎元年汴京大饑○二年九月密

州獻芝草○紹興初陳州民蓄鷄忽人言近鷄禍也後河

南為偽七年五月汴京有龍撼宣德門滅宣德二字劉豫取

齊所據命葦之君龍象也宣德帝居也非豫汴京無雲而

雷○八年五月太康大雷雨冰龜數十里小大皆龜形具

列卦孝宗淳熙六年河決入汴

金天興元年二月汴京大疫○明昌間磁州觀臺

里產瑞蓮一莖開花太和二年七月磁州鼓山鳳

凰來儀七日貞元三年六月汴京火金主陰有南

遷汴遣完顏長寧為南京留守經畧之宮室盡焚金主怒杖殺長寧

元至元四年五月衛地大雨雹○八年芝產武安

文廟大成殿

金色九莖叩之有金玉聲

二十年六月大雨○二

十三年河決

衝突河南郡縣十三處

二十五年五月河決汴

梁○二十七年夏四月河北蝗○大德元年河決

杞縣蒲口

汴歸德等數郡

大德十年五月獲嘉大雨雹○

至大二年七月河決封丘○皇慶元年六月武安

洛陽村產麒麟○二年二月是村麒麟又生

始生其母

懼而不近三步之外直視之而鳴麟亦鳴聲不類犢

延祐元年河南北地震

○七年河南饑○泰定二年五月河溢汴梁○三

年秋七月河決陽武○元統二年春正月庚寅汴

梁雨血

著衣皆赤

彰德路天雨毛

如絲而綠

至正三年秋七

月汴梁大水○六年洛陽產瑞麥

有一莖三四穗者

十四

年春正月汴河水五色

水皆成五色花草如絲盡三日方解

十六年

夏六月彰德路李實如黃瓜○十七年河南大饑

○十九年夏五月河南北諸郡大水○大康蝗○

二十一年十一月黃河清

自陝州平陸三門至孟津五百里皆清凡七日

明洪武二年正月丙申夜太陰犯房熒惑入斗○

五年六月開封府諸縣蝗○八年正月河決開封

府○九年正月庚午夜太陰犯房宿○十五年七

月河溢滎澤陽武○十七年河南大水○六月睢

州巴河決○九月夜彗星掃翼宿○二十年河溢

衝汴由安遠門入滄沒官私廨宇甚衆九月鳳凰集汲縣崗群鳥隨從鳴噪

翔翔三日而去二十八年洛陽產嘉穀○永樂元年虞城

產嘉穀○五月汝寧山中野蠶成繭○二年八月

禹州神后山產騶虞周王獲獻于朝五年五月南陽境麥

多兩岐○十六年十月扶溝產靈芝三莖○宣德

七年鄭州有婦一乳三子詔給粟帛九年磁州西佐里

獲白兔○天順三年秋八月濟源東產嘉禾有一莖五

總五年黃河溢決開封府城由安遠門入滄沒官廨民廬甚衆七年八月

延津產嘉穀一莖二穗二十餘畝成化九年通許桃李冬花

○十四年黃河決汴○十八年六月河南北諸水

溢○二十年大饑○弘治六年正月有大星殞光

芒燭地其年冬大雪深丈餘十一年斗粟十錢○十二年白

豕見○十五年考城地震○十六年葉縣五龍掛

于城北十里頃之墜地蜿蜒不能起已考城牛生

犢一身二首○嘉靖元年冬十二月雷電雨雪○

五年鹿邑有婦一乳三子○七年靈寶馮左渡黃

河清○十年洧川秀麥生二岐者百餘本十二年閩鄉獲

白鹿○十三年三月鹿邑麒麟生○五月秀麥生

有三岐二岐至五
岐者三百餘本
十七年春大饑○二十年歸德

府瑞麥生有一莖三十二年大饑○三十三年春

夏河北大水○秋七月懷慶產嘉穀○三十五年

南陽天雨黑水如墨○十二月南陽地震有聲○

三十六年汝寧飛蝗蔽野○三十七年新野地震

聲自西北來偃師有紫蟲食麥○三十九年庚申

偃師伊洛泛溢害稼○生員喬惟重家鷓鴣化為

雄○四十年偃師夏四月大雨雹○四十一年汝

寧大風偃禾偃師夏大旱○五月五日偃師雨麻

子蕎麥○四十二年南陽雨粟豆蕎麥着地能生

四十三年三月三日午時歸德黑風晝晦對面不能辨貌

執鎗刀以防不虞刃頭皆有火光至次日天明始復舊西平民寇忠家產麟

其家以為恠斃之知府徐中行感而作瑞麟圖贊隆慶二年秋汴城大雨

三日城中用水車三年衛輝大水○四年汝寧大

雨傷麥○五年春內鄉雨蕎豆○六年夏新野大

水九月梨花盛開○萬曆九年七月汝寧雨雹傷

稼○十年衛輝旱蝗○十一年衛輝西南境大雨

雹○十二年正月二十六日大雨震電○十三年

光山縣產麟有司以事聞取其皮藏之內府十四年衛輝大旱○

十五年三月三日申時地震有聲如雷大饑○大

疫○十六年汴城西至河南北大疫死者相枕衛輝大

旱○十八年汴城大風霾自西北來晝晦三月初三日汝

寧黑風自西來揚沙拔木天日晝昏裕州亦然十九年七月二十七

日未時裕州有星自乾入巽白氣如練經天移晷不散天鼓鳴

○二十年汝寧汝水忽變其味甚惡飲者輒瀉人皆汲泉水為炊旬日後

始如初二十三年正月初八日夜分汝寧雷電大雨

是時嚴寒淡旬禽獸斃者十之七七月涉縣石鐘崩有聲如雷二十四

年武安李滿妻一胎三子○秋衛輝蝗食禾殆盡至嚙人衣

三十年三月裕州黑風自北來途中人多吹墮溪中有火光如繩夜半乃止

三十一年春汝寧霪雨七旬○三十二年十月南

召桃花牡丹盛開○三十三年開封府學文廟火

○三十四年二月十二日孟津縣地震山崩○浙

川大疫○浙川水溢撐舟入舍三十六年冬裕州民家

羸口吐一駒大如兔正赤色守欲上其事尋以為恠止之三十七年懷

慶大旱○四十一年秋洛陽飛蝗蔽天食禾盡草木葉一空

民間厠竈皆滿四十二年浙川雨雹大如鷲卵四月星隕有聲

隕于縣北之溝形如白石四十四年開封蝗○天啓元年九月

裕州日生暈日邊有五環少頃有黑蛇形在日中良久不見三年鳳凰見

禹州○四年臨漳漁人獲玉璽於漳河全而不缺篆文受命

于天既壽永昌六年黃河清自洛至徐三日崇禎二年洛陽延秋

里草木結人馬兵戈之狀數十頃鄴陵科臣七年

孟縣產異草如龍鳳形濟源大疫○洛陽鷓鴣至其鳥

連爪千百成群夜宿于地數日而絕或以為鷓鴣

或以為反燕皆非也按字彙鷓鴣大如鴿似鷓雉

鼠脚無後趾岐尾為鳥愁急群飛出八年黃河水

結如石○湯陰縣蝗○十一年冬十一月懷慶大

霧木介數日不解洛陽旱蝗赤地千里九月洛陽養濟院貧

婦孫氏年七十餘生鬍鬚○十七日洛陽卯時地

震從西北起十二年懷慶旱蝗緣雉堞入城遇物

皆嚙結塊渡河春汝寧黑夜鬼火遍野○十三年永城遍地黃豆

形如人首眉目鬚髮皆長三月洛陽地震從西北起衛輝大風

沙霾晝晦○六月日躔柳六度日旁有紫氣欽天

主有叛將獻城在周分洛陽周七月洛陽大霧木

分也次年果有王兵獻城之禍介占云大人惡開封大旱大蝗秋禾盡傷汝寧蝗

之次年果驗蝻生人相洛陽旱蝗草木獸皮虫蠅皆食盡父子

兄弟夫婦相食死亡載道十四年天狗星墜宋野占日天狗所落殺人遍地

天狗下食其血至次年三月流寇破衛輝大蝗○汝寧春大饑○夏大疫人

宋屠城食十五年九月流寇引河水灌汴城官舍民居盡

沒死者百萬戶十七年元日日無光○二月十一日三日並見

雨土如霰晝晦

皇清順治元年秋温縣河北場三十里時村落四月

盡沒

十一日浙川天鼓鳴○六年夏五月息縣淮水溢

壞民舍田禾平地水深數尺牛畜俱淹死七年二月十五日商城地震

有聲次日復震○夏秋無雨禾盡稿米貴如珠八年新蔡

婦人產男無頭有面在頸○秋大雨傷稼○九年

汝陽地震○秋大雨傷稼○十年春正月十五日

夜地震有聲如雷大雨傷禾武陟沁决浸及修武温縣大水漂民居廬

舍數十村十一年三月朔省城北門外大風雨車輻石確隨風

離庄四五里冬汝寧地震○十三年二月十六日寧陵

隕物如石硯墜墻內取出甚熱漸冷巡撫亢上疏以聞七月濟源淫雨

傷禾雹大如升○十二月歸德雨紅雪○十五年

汝南五月至八月大雨淮洪潢汝之水皆溢民稼為傷七月洛陽

西北境澗水溢水高二丈漂没近水廬舍十六年

正月登封縣西北山鳴○四月十一日湯陰縣雨

雹大者如拳廣數十濟源縣雌鷄化為雄○汝南五

月至六月多雨汝水嚙府城南至黃岡鎮四十里皆以船行息蔡濱淮諸地秋稼盡

六月歸德大雨彌月平地水深數尺城內行舟七月洛陽孟

津雨雹小者如鷄卵大者如升人多傷樹木禽鳥皆死南陽先澇後旱斗

千錢民不聊生新鄭縣生白雀○十七年四月新鄭縣生

白雀二雛

河南通志卷之第四 終

--	--	--	--	--

