

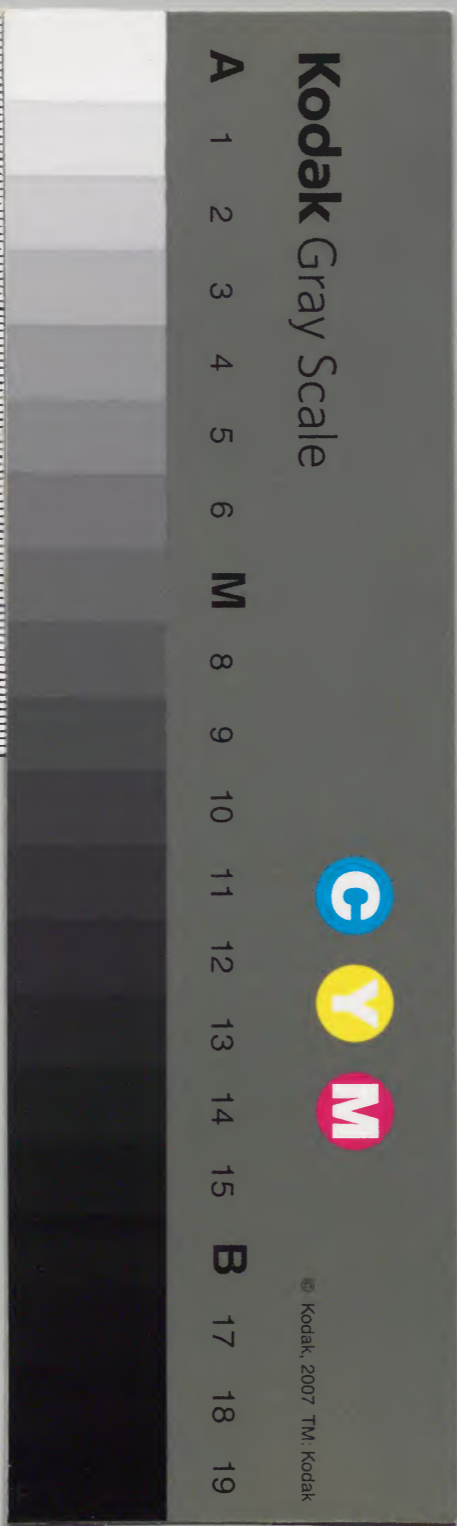
幕府統記

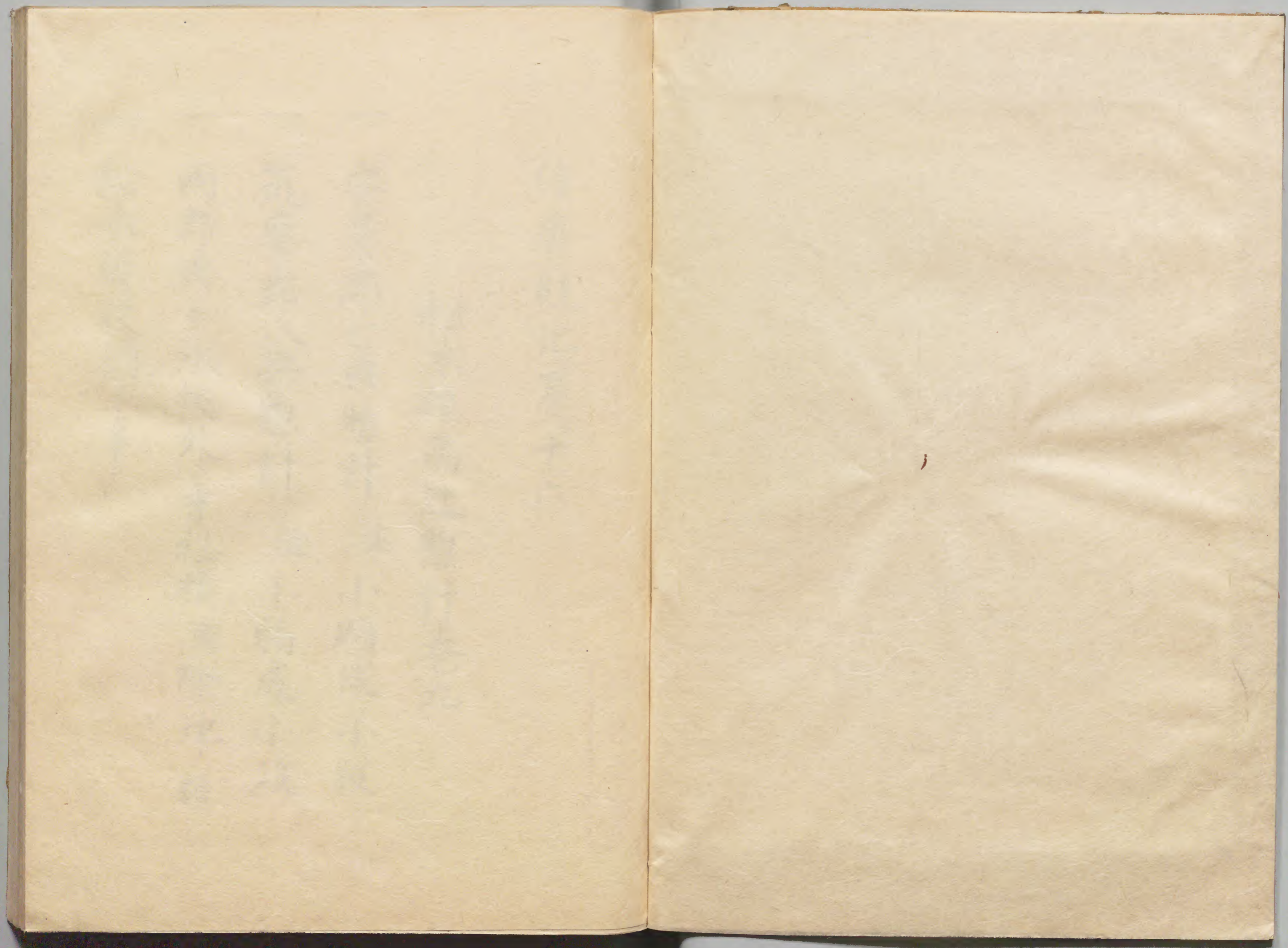
十六

和書門			
二九一六六號	一二〇函	一三架	三三冊

內閣文庫		和書
二九一六六號	三三冊	
一七四函	一八架	

內閣文庫	
番號	和 29166
冊數	33 (17)
函號	174 213





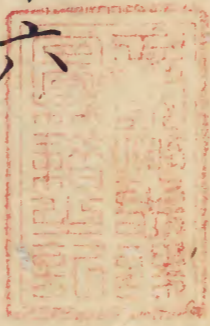


信府



統記第

十六



松本領高辻惣計卷九

朽木文庫

丙一〇九四五號

一 安曇郡七與惣計 並 小物成小役

一 筑摩郡八與惣計 並 小物成小役

一 兩郡與々水帳外寺社領 並 除地ノ類

一 松本領收納ノ事

信府統記第十六

安曇郡七組寄

一 御朱印高都合三万四千三百貳石九升壹合

一 國繪圖高都合三万六千八百拾石八斗六升三合壹夕

内 百貳拾石

貳百拾七石五斗四升八合六夕

寺領七夕寺

狐嶋新田令郷

壹岐守領

一 當時在高都合五万五千五拾三石三斗三升六夕

右ノ内

三千四百八拾石三斗六升七合六夕 百姓屋敷免

五拾石六斗八合七夕

藏屋敷

七百七石八斗九升四合貳夕

寺社領織多屋敷共

千五百八拾六石壹升貳合七夕 田畑入下ヶ

四口小以五千八百貳拾四石八斗八升三合貳夕

残四万九千貳百貳拾八石四斗四升七合免狀高

内 三方七千五百六拾七石八斗八升三合四 田方

壹万千六百六拾石五斗六升四合

畑方

右ノ内

貳千三百八拾八石五斗壹升三合 年々水引

千七百貳拾壹石八斗七升四合 三夕 田方

畑方

六百四石六斗五升貳合 壹夕

堰代

内

四石六斗四升三合四夕

田畑成斗代下リ

貳拾六石壹斗七升五合

定用捨

拾石

金松寺領

拾四石

宮本村 鹽嶋村 神領

猶残四万六千八百三拾九石九斗三升四合 壹夕 收納高

此内ニテ當作毛ヨリ損免引方免狀ヲ出故 收納減女高定ラス

右收納高ノ内 籾ノ代或八年々春

籾借置其代納品々寄

毎年收納高内

一 大豆貳拾分一納

上野組長尾組成相組穂高組
松川組元大町組拾分二十分一

三拾分一池田組モ貳拾分一拾分一

五分一六石ノ定リモアリ

一 稗三百四俵四升

納五斗入

但代金ニテ残ラス八月納ル上野組六月代金納ル

此代籾百五拾貳俵貳升

一 油荏八拾八俵三斗七升四夕 納四斗入

此代籾百四拾貳俵壹斗四升八夕

一 小豆三俵壹斗壹升 納四斗入

此代籾三俵四斗六升五合

一 上金引 四拾六貫目 年貢麻

但此秤目ニ古ヨリ増目アリ

此代籾四拾六俵

一 上振苧貳百貳拾七貫五百目右同断

但此秤目ニ古ヨリ増目アリ

此代籾百七拾五俵

一 中真綿五拾七貫七百七拾八匁壹分四毛

但天秤目ノ五割出目共

此代粗四百八拾壹俵貳斗四升貳合壹夕

一 真綿壹貫貳百目

大町組小谷六ヶ村ヨリ納
棟綿

一 鹽千百六拾五俵貳斗貳升六合

此代粗千百六拾五俵貳斗貳升六合

内

百貳拾九俵

金納

此代金三拾貳兩壹分銀百貳拾九匁

千三拾六俵貳斗貳升六合

但納五斗入壹俵三分駄賃銀五分宛

鹽ニテ納

此駄賃銀五百拾八匁貳分貳厘六毛

一 麻五百拾貳貫八百三拾七匁八分

此代粗貳百八拾六俵壹斗七升三合

但右秤目ニ古ヨリ増目アリ

[Faint bleed-through text from the reverse side of the page]

外小物成小役

- 一 粃七百俵六升五合五勺 野山手
- 一 粃三拾五俵貳斗貳升五合 緝屋役
- 一 粃四拾俵壹斗三升 伯樂役
- 一 粃五拾九俵貳斗四升四勺 堰代
- 一 粃六百三拾貳俵四斗貳升六合 種借利
- 一 楮八千五百拾五貫五百拾四匁九厘
此元粃三千百六拾四俵壹斗三升
 内

四百九拾八貫五百四拾壹匁六分 庄組 清水江渡
 千五百六拾九貫七百五拾匁八分 松川組 松川村江渡
 千四百貳拾四貫七百五拾貳匁 小松紙納
 此小松三千七百九拾九束三分三厘八毫
 五千貳拾貳貫四百六拾五匁六分九厘 上銀納
 此代銀五貫貳拾貳匁五分六厘貳毫

- 一 上銀六貫七百九拾九匁八分六厘六毫 屋丁銀
- 一 上銀三百四拾九匁八分四厘貳毫 大工役
- 一 上銀六百八拾壹匁三分壹厘三毫 鍛冶役

一 上銀百五拾目五分

木挽役

一 上銀七匁五分

鑄物師役

一 上銀九拾四匁八分壹毛

紙漉船役

一 上銀百四拾九匁五分八毛

川細鮭役

一 錢壹貫六百文

山札代

一 錢六百文

築役

一 上銀貳拾九匁五分錢貳百六拾八文山椒代

但山椒三斗貳升壹合代

一 錢壹貫五百三拾八文

杏仁代

但杏仁壹斗五升貳合代

一 蜡イナダ貳貫七百拾匁八分六厘三毛

但天秤目ノ五割出目共

一 搔漆四拾六貫八百九拾四匁八分

但天秤目ノ五割出目共

一 澁柿八石七斗八升

一 栗貳石九斗五升九合

一 胡桃壹石六斗五升

一 桂香拾四束 カッラ 上野組ヨリ

一 鳥糞貳拾貫目 松川組ヨリ

一 榛十リ次第 大町組 二重村ヨリ 大鹽村ヨリ

一 上銀貳拾九匁四厘 大町組五ヶ村ヨリ 薪役

但此薪拾九駄三分六厘

一 五千百六拾石四斗貳升三合貳匁五匁 役引高

一 四万千六百七拾九石五斗壹升八匁五匁 役高

一 其年役高百石ニ付 夫銀三十目宛

一 右同断 薪七駄宛

但壹駄六束附代銀壹匁五分宛

一 右同断 草藁七駄宛

但壹駄六束附代銀壹匁宛勝り藁納時半減

一 右同断 糠貳俵宛

但壹俵六斗入代銀三分宛

右ノ組 上野組 長尾組 成相組 穂高組
松川組 池田組

一 粃三拾六俵貳斗五升

祭禮免

一 粃九俵

穗高宮 湯立免

正五九月三ヶ月分壹ヶ月三俵宛但之湯立
是十キ節ハ渡サズ

一 每年收納高百石付粃六斗三升宛庄屋給

筑麻手郡八組寄

一 御朱印高都合三万五千六百九拾七石九斗九合

一 國繪圖高都合三万六千三百六拾五石六斗八升貳合五勺

内 四拾三石 寺領 四ヶ寺

一 當時在高都合五万七千六百四拾石三斗三升貳合九勺

右ノ内

四千貳百五拾七石九斗八升五合 百姓屋敷免

四 六拾六石六斗三升六合五勺 藏屋敷

六百四拾石五斗七合貳勺 寺社領

穢多札見場屋敷

貳千五百七拾三石三斗九升六合田畑入下々

四口小以七千五百四拾六石五斗貳升五合三夕

残五方九拾三石八斗七合六夕 免狀高

内 三方五千八百貳拾五石九斗四升九合 田方

壹方四千貳百六拾七石八斗五升八合六夕 畑方

右内

貳千七百七拾九石七斗貳升三合年々永引

千九百拾四石六斗六升八合五夕 田方

内 六百八拾八石貳斗四升四合 畑方

五石三斗九升八合 春了寺境内田畑

拾石貳斗四升八合 前裁場畑

八拾八石六升三合 田畑成斗代下リ

五斗 卯月田茄子畑

七拾貳石六斗壹合六夕 定用捨

猶残 四万七千三百拾四石八升四合 收納高

田畑成斗代下リ
卯月田茄子畑
定用捨
前裁場畑
田畑成斗代下リ
春了寺境内田畑

右收納高ノ内 籾ノ代或ハ年々春

籾借置其代納品々寄

毎年收納高内

一 大豆貳拾分一

庄内組 岡田組 山家組 出川組
鹽尻組 嶋立組 會田組

尤麻績組八十分一
三分一ノ納アリ

一 稗貳百五拾六俵三斗

納五斗入

此代籾百貳拾八俵壹斗五升

一 油荏五拾壹俵三升五合

納四斗入

此代籾八拾壹俵三斗七升

一 小豆拾貳俵壹斗四升五合 納四斗入

此代籾拾四俵四斗壹升七合五勺

一 中真綿三拾九貫三百五拾七匁八分四厘

但天秤目ノ五割出目共

此代籾三百貳拾七俵四斗九升壹合

白大豆者外ノ新五升
餅白大豆者外ノ新五升
夜水油如小外

外小物成小役

一 粃七百三拾九俵貳斗五升三合六勺 野山手

一 白大豆貳拾八俵五升 右同断

一 雜黑大豆四俵 右同断

一 粃四拾貳俵四斗貳升 緝屋役

一 粃拾四俵貳斗三升 伯樂役

一 粃四百拾俵三斗五合 種借利

此元粃貳千五拾三俵貳升五合

一 楮五千三百七拾四貫三百貳拾目

内

九百七拾九貫五拾九文 庄内組 清水江渡

八百四貫貳百九拾九文八分 松川組 松川村江渡

千三百七拾貳貫三百三拾三文五分 小枚紙納

此小枚三千五百四拾束

貳千貳百拾八貫六百三拾壹文七分 上銀納

此代銀貳貫貳百拾八文六分五厘六毛

一 上銀七貫三百五拾貳文貳分六厘 屋丁銀

一 上銀貳百九拾三文六分 大工役

一 上銀三百六拾貳文三分八厘

鍛治役

一 上銀百貳文壹分七厘

木挽役

一 上銀五百八拾貳文壹分八厘

紙漉船役

一 上銀百八拾目貳厘

川網鮭役

一 上銀八拾五文八分四厘

疊屋役

一 上銀五百四拾九文六分

問屋役

一 上銀四百七拾三文貳分五厘

山札代

一 錢壹貫文

右同斷

一 錢五百文

築役

一 上銀壹文錢貳貫五百九拾文

山椒代

但山椒貳斗六升九合代

一 上銀二文壹分五厘錢四貫百九拾文杏仁代

但杏仁四斗昇代

一 蜡貳貫三拾四文

但天秤目ノ五割出目共

一 搔漆五貫六百九拾六文貳分五厘

但天秤目ノ五割出目共

一 澁柿八石六斗六升

一 粟壹斗

一 起炭三百貳拾俵

一 桂香三拾束

一 松草百本

一 初茄子初燒米

一 白土拾俵壹升

一 既入草入用次第

但六月朔ヨリ九月晦日マテ蒔納ル

三貫目入

嶋立組ヨリ

會田組ヨリ

浅間村ヨリ

五斗入

鹽尻組

上西条村ヨリ

岡田組ヨリ
山家組ヨリ

其年收納高_三搦_ス

一 上銀七百六拾貳匁七分五厘

此_廿薪五百八駄三束

一 上銀三拾四匁壹分三厘

右同新

糠藁代

岡田山家兩組ヨリ

薪役

一 壹万三百五拾七石九斗七升貳合壹勺 役引高

一 三万六千九百五拾六石壹斗壹升 貳合 四勺 役高

一 其年役高百石付 夫銀三拾目宛

一 右同新 薪七駄宛

但壹駄六束附代銀壹匁五分宛

一 其年役高百石二分 草藁七駄宛

但壹駄六束附代銀壹匁苑勝リ藁三分納時半減

一 右同断 糠貳俵宛

但壹俵六斗入代銀三分宛

右組

麻績組 會田組 庄内組 嶋立組 出川組

鹽尻組 但山家組岡田組六夫銀斗其年收納

高掛リ納残リ品々ハ定リニテ納ル

會田組二十八ヶ村ヨリ

一 其年役高百石二分 鍛治炭五俵宛

但六斗入壹俵二分代銀壹匁五分宛

鍛治炭不納村七 青柳町 中村 荻谷沢村 萩新田
大沢新田 相吉新田 保福寺町

一 籾七拾貳俵 祭禮免

内

拾五俵ハ七年三度宛

一 籾貳拾七俵 湯立免

正五九月三ヶ月令一ヶ月岡宮ハ三俵宛

小野ハ六俵宛但湯立是十キ節ハ渡サズ

一 每年收納高百石二分 籾六斗三升宛庄屋給

安曇筑麻手兩郡寄

一 御朱印高都合七万石

一 國繪圖高都合七万三千貳百三拾四石五斗四升五合

内

百六拾三石
貳百拾七石五斗八合六勺
寺領 拾壹勺
狐嶋新田分郷 壹岐寺領

一 當時在高拾壹万貳千六百九拾三石六斗六升三合

右ノ内

七千七百三拾八石三斗五升貳合六勺 百姓屋敷免
百拾七石貳斗四升五合貳勺 藏屋敷

千三百五拾六石四斗壹合四夕

寺社領穢多
札見場屋敷共

四千百五拾九石四斗九合三夕

田畑入下夕

四口小以壹方二千三百七拾壹石四斗八合五夕

残九万九千三百貳拾貳石貳斗

五合五夕

免狀高

内

七方三千三百九拾三石八斗三升貳合四夕
貳万五千九百貳拾八石四斗貳升貳合六夕

田方

畑方

右方

五千百六拾八石貳斗三升六合四夕年々永引

内

三千六百三拾六石五斗四升貳合八夕
千貳百九拾貳石八斗九升六合壹夕

田方

畑方

九拾貳石七斗六合四夕

田畑成斗代下リ

九拾八石七斗七升六合六夕

定用捨

五石三斗九升八合

春了寺境内畑

拾石貳斗四升八合

前栽場畑

五斗

卯月田茄子畑

七石壹斗六升八合五夕

堰代

拾石

金松寺領

拾四石

宮本村
鹽嶋村 神領

猶残九万四千百五拾四石壹升

八合六夕

收納高

毎年收納高ノ内

右收納高ノ内 籾ノ代或ハ年々春

籾借置其代納品々寄

一 大豆貳拾分一納

上野組 長尾組 成相組 穂高組 松川組
會田組 岡田組 山家組 庄内組 嶋立組

出川組 鹽尻組 池田組 貳拾分一拾分一五分一或ハ六石ノ定モ
アリ大町ハ拾分一貳拾分一三拾分一麻績組 貳拾分一三分一ナリ

一 稗五百六拾俵三斗四升

納五斗入

此代籾貳百八拾俵壹斗七升

一 油荏百四拾俵五合四勺

納四斗入

此代籾貳百貳拾四俵壹升八勺

一 小豆拾五俵貳斗五升五合 納四斗入

此代籾拾八俵三斗八升貳合五勺

一 上金引^{カキビキ}四拾六貫目

年貢麻

但此秤目ハ古ヨリ増目アリ

此代籾四拾六俵

一 上振^{フリ}苧^ソ貳百貳拾七貫五百目

右同新

但此秤目ハ古ヨリ増目アリ

此代籾百七拾五俵

一 中真綿九拾七貫百三拾五匁九分四厘四毛

但天秤目ノ五割出目共

此代粗八百九俵貳斗三升三合壹勺

一 真綿壹貫貳百目

大町組小谷六村ヨリ
棟綿

一 鹽千百六拾五俵貳斗貳升六合

此代粗千百六拾五俵貳斗貳升六合

百貳拾九俵

金納

此代金三拾貳兩壹分銀百貳拾九匁

千三拾六俵貳斗貳升六合

鹽納

但納五斗入壹俵分駄賃銀五分宛

此駄賃銀五百拾八匁貳分貳厘六毛

一 麻五百拾貳貫八百三拾七匁八分

但此秤目三古ヨリ増目アリ

此代粗貳百八拾六俵壹斗七升三合

一 籾黒大豆四割
一 白大豆八割五升
一 味千四百三拾六合
一 味千四百三拾六合

一 味千四百三拾六合
一 味千四百三拾六合
一 味千四百三拾六合
一 味千四百三拾六合

外小物成小役

一 粃千四百三拾九俵三斗壹升九合壹勺 野山手

一 白大豆貳拾八俵五升 右同断

一 雜黑大豆四俵 右同断

一 粃七拾八俵壹斗四升五合 緝屋役

一 粃五拾四俵三斗六升 伯樂役

一 粃五拾九俵貳斗四升四勺 堰代

一 粃千四拾三俵貳斗三升壹合 種借利

此元粃五千貳百拾七俵壹斗五升五合

一 楮壹万三千八百八拾九貫八百三拾四匁九厘

内

千四百七拾七貫六百目六分 清水江渡

貳千三百七拾四貫五拾目六分 松川村江渡

貳千七百九拾七貫八拾五匁五分 小松紙納

此小松七千三百三拾九束三分三厘八毛

七千貳百四拾壹貫九拾七匁三分九厘 銀ヲ納

此代銀七貫貳百四拾壹匁貳分壹厘八毛

一 上銀拾四貫百五拾貳匁壹分貳厘六毛屋丁銀

一 上銀六百四拾三匁四分四厘貳毛 大工役

一 上銀壹貫四拾三匁六分九厘三毛 鍛治役

一 上銀七匁五分 鑄物師役

一 上銀貳百五拾貳匁六分七厘 木挽役

一 上銀六百七拾六匁九分八厘壹毛 紙漉船役

一 上銀三百貳拾九匁五分貳厘八毛 川網鮭役

一 上銀八拾五匁八分四厘 壘屋役

一 上銀五百四拾九匁六分 問屋役

一 上銀四百七拾三匁貳分五厘 山札代

一 錢貳貫六百文 右同斷

一 錢壹貫百文 築梁役

一 上銀三拾目五錢貳貫八百六拾貳文 山椒代
但山椒五斗九升代

一 上銀三匁壹分五厘錢五貫七百三拾貳文 杏仁代
但杏仁五斗九升貳合代

一 蜡四貫七百四拾四匁八分六厘三毛
但天秤目ノ五割出目共

一 搔漆五拾貳貫五百九拾壹匁五厘

但天秤目ノ五割出目共

一 澁柿拾七石四斗四升

一 栗三石五升九合

一 胡桃壹石六斗五升

一 起炭三百貳拾俵

三貫目入

一 桂香四拾四束

是時ノ太報常香入用

一 鳥糞貳拾貫目

一 厩草入用次第

一 松藁百本

一 初茄子初燒米

一 白土拾俵壹升

納五斗入

一 榛十リ次第

其年收納高搦ハス

一 上銀七百九拾壹匁七分九厘

薪役

此薪 五百貳拾七駄三束三分六厘

右ノ組

大町組

岡田組

山家組

一 上銀三拾四匁壹分三厘

岡田山家兩組ヨリ

糠藁代

一 壹万五千五百拾八石三斗九升五合五匁役引高

一 七万八千六百三拾五石六斗貳升三合貳匁役高

一 其年役高百石付 夫銀三拾目宛

一 右同断 薪七駄宛

但壹駄六束附代銀壹匁五分宛

一 右同断 草藁七駄宛

但壹駄六束附代銀壹匁宛勝リ藁納時ハ半減

右同断

糠貳俵宛

但壹俵六斗入代銀三分宛

右組

上野組 長尾組 成相組 穗高組 松川組 池田組
麻績組 會田組 庄内組 嶋立組 出川組 鹽尻組

但山家組 岡田組 夫銀計リ 其年收納高掛リ
納ル残ル品々ハ定リテ納ル尤大町組ハ薪定リ代銀
テ出シ残リ品々小役ハ是ナシ

會田組ヨリ

一 其年役高百石付 鍛治炭五俵宛

但六斗入壹俵付代銀壹匁五分宛定直段

一 粃百八俵貳斗五升

祭禮免

内

拾五俵八七年二度宛

一 粃三拾六俵

湯立免

正九九月三ヶ月分一ヶ月園宮十穗高八三俵宛
小野八六俵宛但湯立是十キ節八渡サス

一 毎年收納高百石付粃六斗三升宛庄屋給

但之拾五組残ラス同断

兩郡與々水帳外寺社領並除地ノ類

安曇郡

長尾與

下堀金村

一 下々畠九畝步

三斗代

氏神領

分粃貳斗七升

中萱村

一 中田五畝九步

壹石四斗代

氏神領

分粃七斗四升貳合

一中畠壹畝拾八步

分籾壹斗貳升八合

八斗代

氏神領

田畠ノ六畝貳拾七步

分籾ノ八斗七升

掬村

一下々田五畝步

分籾四斗五升

九斗代

氏神領

山石原村

一下々畠貳畝九步

分籾貳升三合

壹斗代

大日免

一下々畠貳畝拾五步

分籾貳升五合

同断

右同断

一下々畠貳畝拾八步

分籾貳升六合

同断

右同断

一下々畠壹畝三步

分籾壹升壹合

同断

右同断

下々畠八畝拾五步

分粃八升五合

下堀金村

一下々畠壹段三畝步 壹斗代

神領

分粃壹斗三升

上堀金村

一下畠貳畝六步 貳斗代

明神領

分粃四升四合

一下畠拾五步 同断

右同断

分粃壹升

一下畠壹畝貳拾七步 同断

右同断

分粃三升八合

一下々畠壹段貳畝貳拾壹步 壹斗代 右同断

分粃壹斗貳升七合

下畠々四畝拾八步 貳斗代

分粃九升貳合

畠々壹段七畝九步

分粃々貳斗壹升九合

田畠ノ五段九畝貳拾壹步

分籾貳石貳升四合

内 田方壹反九步

分籾壹石壹斗九升貳合

畠方四反九畝拾貳步

分籾八斗三升貳合

同郡 成相與

熊倉村

一 上畠五畝步

壹石壹斗代

阿弥陀免

分籾五斗五升

下村

一 上畠三畝六步

九斗代

養善院

分籾貳斗八升八合

町村

一 上田貳段拾五步

壹石七斗代

穢多

分籾三石四斗八升五合

一 上畠五畝步

壹石代

右同新

分籾五斗

田畠ノ貳及五畝拾五步

分籾ノ三石九斗八升五合

田畠ノ三段三畝貳拾壹步

分籾ノ四石八斗貳升三合

内

田方貳及拾五步

分籾三石四斗八升五合

畠方壹及三畝六步

分籾壹石三斗三升八合

同郡 穗高與

白金村

一上畠三畝貳拾七步 九斗代

阿弥陀堂

分粗三斗五升壹合

柏原村

一中畠四畝九步 七斗五升代

穢多

分粗三斗貳升貳合五夕

畠八畝六步

分粗六斗七升三合五夕

同郡 松川與

耳塚村

一下田六畝六步 壹石三斗代

穢多

分粗八斗六合

一下畠四畝步 七斗代

右同断

分粗貳斗八升

田畠一壹段六步

分粗一壹石八升六合

古厩村

一下々畠六及四畝貳拾七步貳斗代 明王院

分粗壹石貳斗九升八合

板取村

一下田貳畝拾五步 壹石壹斗代 穢多

一田分粗貳斗七升五合

一下畠六畝貳拾壹步 五斗代 右同断

分粗三斗三升五合

一下田貳畝拾五步 壹石壹斗代 右同断

分粗貳斗七升五合

一下畠五畝貳拾壹步 五斗代 右同断

分粗貳斗八升五合

下田ノ五畝步

分粗ノ五斗五升

下畠ノ壹及貳畝拾貳步

分粗ノ六斗貳升

田畠ノ壹段七畝拾貳步

分粗ノ壹石壹斗七升

田島ノ壹 清水村

一下々田六畝拾歩 斗代 清水寺

分粗五斗六合六夕

一下々畠壹反三畝貳拾六歩 壹斗代 右同断

分粗壹斗三升八合七夕

田島ノ貳反六歩

分粗ノ六斗四升五合三夕

田島ノ壹町壹段貳畝貳拾壹歩

分粗ノ四石壹斗九升九合三夕

内 田方壹反七畝拾六歩

分粗ノ壹石八斗六升貳合六夕

畠方九反五畝五歩

分粗ノ貳石三斗三升六合七夕

同郡

池田與

大日向村

一 中畠三畝步

八斗代

明神領

分畝貳斗四升

一 中畠壹畝拾貳步

同断

若宮領

分畝壹斗壹升貳合

中畠ノ四畝拾貳步

分畝ノ三斗五升貳合

小泉村

一 下畠壹畝六步

貳斗五升代

飯繩領

分畝三升

一 中畠壹畝步

四斗五升代

十二神領

分畝四升五合

一 中畠壹畝拾五步

同断

右同断

分畝六升七合五勺

一 上畠貳畝拾八步

六斗五升代

觀音免

分畝壹斗六升九合

一 中畠七畝步

四斗五升代

阿弥陀免

一 上畠 分粗三斗壹升五合

上畠ノ貳畝拾八步

六斗五升代

分粗壹斗六升九合

中畠ノ九畝拾五步

四斗五升代

分粗四斗貳升七合五夕

下畠ノ壹畝六步

貳斗五升代

分粗三升

畠ノ壹段三畝九步

分粗ノ六斗貳升六合五夕

羊在家村

一 下々田貳畝貳拾步

壹石四代

大明神領

分粗三斗七升三合三夕

相道寺村

一 下々田貳畝六步

壹石壹斗代

大明神領

分粗貳斗四升貳合

瀧澤村

一 下々田壹段貳畝步

壹石貳斗代

明神領

分粗壹石四斗四升

鷓山村

一下畠壹畝六步

分粃四升八合

四斗代

阿弥陀免

田畠ノ三段五畝貳拾三步

分粃ノ三石八升壹合八分

内

田方壹反六畝貳拾六步

分粃ノ貳石五升五合三分

畠方壹反八畝貳拾七步

分粃ノ壹石貳升六合五分

同郡

大町與

松崎村

一上畠九畝九步

分粃七斗四升四合

八斗代

藥師堂

大町村

一上畠三畝貳拾四步

分粃貳斗八升五合

七斗五升代

南原觀音

一上畠壹反三畝步

分粃九斗七升五合

七斗五升代

昆沙門堂地

上畠ノ壹反六畝貳拾四步

分籾ノ壹石貳斗六升

深原村

一 上畠貳畝拾步

四斗代

觀音免

分籾九升三合三夕

一 上畠六畝 深原村

一 上田八畝拾五步

九斗代

大明神領

分籾七斗六升五合

田畠ノ三段六畝貳拾八步

分籾ノ貳石八斗六升貳合三夕

内 田方八畝拾五步

分籾七斗六升五合

畠方貳反八畝拾三步

分籾貳石九升七合三夕

安曇郡田畠都合貳町八段七畝步

分籾ノ拾七石六斗六升三合九夕

内 田方ノ七段三畝貳拾壹步

分籾ノ九石三斗五升九合九夕

内 畠方ノ貳町壹段三畝九步
分粗ノ八石三斗四合

内 田島方ノ...

内 田島方ノ...

内 田島方ノ...

田島方ノ...

筑麻手郡

麻績與

田澤村

一 上畠貳畝六步 壹石代

分粗貳斗貳升

薬師免

一 上畠貳畝六步 同断

分粗貳斗貳升

十五免

一 上畠七畝步 同断

分粗七斗

右同断

一 上畠貳畝步 壹石代
分粗貳斗

岩松寺屋敷

一 上畠四畝貳拾五步 同断
分粗四斗八升三合三勺

阿弥陀堂

一 上田六畝步 壹石七斗代
分粗壹石貳升

户隱免

一 上田四畝六步 同断
分粗七斗壹升零

穢多

一 上畠貳畝貳拾步 壹石代
分粗貳斗六升六合七勺

右同断

一 上畠四畝八步 壹石代
分粗四斗貳升六合七勺

右同断

一 上畠壹畝拾八步 同断
分粗壹斗六升

右同断

上田ノ壹段六步 壹石七斗代
分粗壹石七斗三升四合

上畠ノ貳段六畝貳拾三步 壹石代
分粗貳石六斗七升六合七勺

田畠ノ三反六畝貳拾九步
分粗ノ四石四斗壹升七勺

塔ノ原村

一 上畠八畝貳拾步 九斗代

給然寺

分粗七斗八升

潮澤村

一 上畠貳畝貳拾四步 五斗代

薬師免

分粗壹斗四升

一 上畠五畝拾貳步 同断

右同断

分粗貳斗七升

一 上畠貳及壹畝九步 同断

右同断

分粗壹石六升五合

一 上畠壹及六畝步 同断

右同断

分粗八斗

一 上田壹畝步 壹石貳斗代

右同断

分粗壹斗貳升

一 上田貳畝三步 同断

右同断

分粗貳斗五升貳合

一 上田拾八步 同断

右同断

分粗七升貳合

上田ノ三畝貳拾壹步

壹石貳斗代

分籾四斗肆升四合

上畠ノ四反五畝拾五步

五斗代

分籾貳石貳斗七升五合

田畠ノ四段九畝六步

分籾ノ貳石七斗壹升九合

上生野村

一 上畠三畝拾八步

七斗代

觀音免

分籾貳斗五升貳合

麻績町

一 上畠壹畝六步

九斗代

觀音免

分籾壹斗八合

一 上畠三畝拾六步

同断

神子

分籾三斗壹升六合

上畠ノ四畝貳拾貳步

九斗代

分籾ノ四斗貳升六合

田畠ノ壹町三畝五步

分籾ノ八石五斗八升七合七夕

内

田方壹反三畝貳拾七步

分粃ノ貳石壹斗七升八合

畠方八反九畝八步

分粃ノ六石四斗九合七夕

同郡

會田與

青柳町

一 中畠拾八步

半代

十五堂

分粃四升八合

一 中畠壹畝貳拾六步

同新

右同新

分粃壹斗四升九合三夕

中畠ノ貳畝拾四步

半代

分粃壹斗九升七合三夕

西條村

一 下々畠三畝步 三斗代

分粗六升

藥師免

一 下々畠拾八步 同断

分粗壹升八合

自證院領

一 下々畠壹畝六步 同断

分粗三升六合

右同断

一 上畠四畝拾步 壹石代

分粗四斗三升三合三勺

右同断

一 上畠貳畝五步 同断

分粗貳斗壹升六合六勺

右同断

一 上畠貳拾步 同断

分粗六升

藥師堂

一 上畠ノ七畝五步 壹石代

分粗ノ七斗壹升六合五勺

一 下々畠ノ四畝貳拾四步 三斗代

分粗壹斗四升四合

一 畠ノ壹段壹畝貳拾九步

分粗ノ八斗六升五勺

東條村

一 上畠貳拾步

分粗六升六合六夕

壹石代

番所屋敷

一 上畠貳畝貳拾四步

分粗貳斗八升

同断

地藏免

一 下々田七畝拾四步

分粗八斗貳升壹合三夕

壹石壹斗代

高谷權現

一 上畠九步

分粗三升

壹石代

觀音堂鋪地

一 上畠壹畝步

分粗壹斗

同断

地藏堂

一 下畠貳畝貳拾四步

分粗壹斗六升八合

六斗代

觀音免

下々田ノ七畝拾四步

分粗八斗貳升壹合三夕

壹石壹斗代

上畠ノ四畝貳拾三步

分粗四斗七升六合六夕

壹石代

下畠ノ貳畝貳拾四步

分粗ノ壹斗六升八合

六斗代

畠方ノ七畝拾七步

分粗ノ六斗四升四合六夕

田畠ノ壹段五畝壹步

分粗ノ壹石四斗六升五合九夕

會田町

上畠壹畝拾步

分粗壹斗三升三合三夕

壹石代

八幡領

小岩井村

中畠壹畝拾步

分粗壹斗壹升三合三夕

八斗五升代

大明神

中畠拾貳步

分粗三升四合

同断

右同断

中畠ノ壹畝貳拾貳步

分粗ノ壹斗四升七合三夕

八斗五升代

兩瀬村

一 上畠拾貳步

分粃四升

壹石代

金山明神領

横川村

一 上畠貳畝步

分粃壹斗八升

九斗代

番所屋敷

一 上畠拾六步

分粃四升八合

同新

右同新

上畠ノ貳畝拾六步

九斗代

分粃貳斗貳升八合

矢久村

一 下々畠四畝拾壹步

分粃八升七合三夕

貳斗代

阿弥陀堂

長越村

一 下畠壹畝貳拾壹步

分粃八升五合

五斗代

阿弥陀免

一 上畠九步

九斗代

同敷地

一 下畠 分粗貳升七合

一 中畠貳拾四步

七斗代

同堂免

分粗五升六合

一 下畠 畠ノ貳畝貳拾四步

分粗ノ壹斗六升八合

田畠ノ四段貳畝拾九步

分粗ノ三石貳斗九升壹合

一 上内

田方七畝拾四步

分粗ノ八斗貳升壹合三夕

高方三及五畝五步

分粗ノ貳石四斗六升九合七夕

一 土畠八畝

同郡

岡田與

原村

一下々畠壹及四畝步

三斗代

常光寺

分粗斗貳升

岡田町

一上畠八畝貳拾壹步

壹石代

穢多

分粗八斗七升

一上畠壹及四畝六步

同断

右同断

分粗壹石四斗貳升

一下畠壹畝貳拾四步

六斗代

右同断

分粗壹斗八合

上畠一畝及貳畝貳拾七步

壹石代

分粗貳石貳斗九升

畠一畝段四畝貳拾壹步

分粗一畝石三斗九升八合

同郡 山家與

林村

一上畠七畝步

壹石貳斗代

穢多

分籾八斗四升

一下々田三畝步

壹石四斗代

右同断

分籾四斗貳升

田畠ノ壹段步

分籾ノ壹石貳斗六升

同郡 庄内與

庄内村

一下畠壹反八畝拾八步

九斗代

全昌寺

分籾壹石六斗七升四合

一下畠壹反八畝步

同断

清寶院

分籾壹石六斗貳升

一下田壹畝拾八步

壹石七斗代

阿弥陀免

分籾貳斗七升貳合

一下畠壹畝拾貳步

九斗代

阿弥陀堂

分籾壹斗貳升六合

一 上畠三及五畠拾八步 壹石三斗代 本町 生安寺

分粗四石六斗貳升八合

一 上畠五畠拾五步 同断 轉勞町 十王堂

分粗七斗壹升五合

一 上畠壹及九步 同断 天神馬場 富士先達

分粗壹石三斗三升九合

一 下畠壹及三畠貳拾壹步 九斗代 宮村町 常福寺

分粗壹石貳斗三升三合

一 中畠六畠貳拾四步 壹石壹斗代 中町 長善寺

分粗七斗四升八合

一 中畠壹及五畠貳拾七步 同断 中町 廣福寺

分粗壹石七斗四升九合

一 下畠貳及貳畠貳拾壹步 九斗代 山家小路 念來寺

分粗貳石四升三合

一 下田七畠步 壹石七斗代 穢多 彦七

分粗壹石壹斗九升

一 下田三畠步 同断 同 右同断

分粗五斗壹升

一 下田壹及壹畠六步 同断 穢多 半九郎

分粗壹石九斗四合

上畠ノ五及壹畝拾貳步 壹石三斗代

分籾六石六斗八升貳合

中畠ノ貳及貳畝貳拾壹步 壹石壹斗代

分籾貳石四斗九升七合

下畠ノ七及四畝拾貳步 九斗代

分籾六石六斗九升六合

下田ノ貳及貳畝貳拾四步 壹石七斗代

分籾三石八斗七升六合

田畠ノ壹町七段壹畝九步

分籾ノ拾九石七斗五升壹合

松本分

一 上畠壹及四畝九步 壹石貳斗代 安原町 攝取院

分籾壹石七斗壹升六合

一 上畠貳畝貳拾四步 同新 同町 常法寺

分籾三斗三升六合

上畠ノ壹及七畝三步 壹石貳斗代

分籾貳石五升貳合

白坂村

一 上畠壹畝三步 壹石代 藥師堂

分籾壹斗壹升

一 上島壹畝拾貳步

一 上島四畝拾貳步

分叔五斗貳升八谷

壹石貳斗代

三藏院

三方村

一 下々島壹及貳拾四步

分叔三斗貳升四谷

三斗代

藥師堂

鎌田村

一 下々田六畝步

分叔四斗貳升

七斗代

天神免

一 下々田五畝拾八步

分叔三斗九升貳合

同断

天神跡

正福寺

下々田一壹及壹畝拾八步

分叔八斗壹升貳合

小嶋村

一 上島壹及八畝步

分叔壹石八斗

壹石代

穢多

彦七

一 中田六及壹畝拾八步

分叔八石八谷

壹石三斗代

同

右同断

一 上畠九畝三步

壹石代 穢多

半九郎

分籾九斗壹升

一 中田三畝貳拾四步

壹石三斗代

右同新

分籾四斗九升四合

中田ノ六反五畝拾貳步

壹石三斗代

分籾ノ八石五斗貳合

上畠ノ貳反七畝三步

壹石代

分籾ノ貳石七斗壹升

田畠ノ九反貳畝拾五步

分籾ノ拾壹石貳斗壹升貳合

同郡 出川與

出川町

一 中畠五畝步

八斗代

觀音免

分籾四斗

一 下畠四畝步

六斗代

明神免

分籾貳斗四升

畠ノ九畝步

分籾ノ六斗四升

上神林村

一 中畠六畝步

分籾四斗貳升

七斗代

十王免

一 畠ノ壹段五畝步

分籾ノ壹石六升

照申免

一 中畠五畝步

照申免

田畠ノ三町八畝貳拾四步

分籾ノ三拾四石七斗八升九合

内

田方九反九畝貳拾四步

分籾ノ拾三石壹斗九升

畠方貳町九畝步

分籾ノ貳拾壹石五斗九升九合

同郡 嶋立與

南新村

一 上畠五畝步

壹石代

法傳寺領

分糶五斗

上新村

一 下田貳畝貳拾七步

壹石四斗代

阿弥陀免

分糶四斗六合

田畠ノ七畝貳拾七步

分糶ノ九斗六合

同郡 鹽尻與

小屋村

一 下々畠六畝步

壹斗代

藥師堂

分糶六升

吉田村

一 上畠壹畝九步

壹石壹斗代

行人屋敷

分糶壹斗四升三合

高出村

一 上畠貳亩步

分粃貳斗貳升

壹石壹斗代

地藏堂

一 上畠壹亩步

分粃壹斗壹升

同断

十五堂

上畠ノ三亩步

壹石壹斗代

分粃ノ三斗三升

棧敷村

一 上田壹亩拾八步

分粃貳斗七升貳合

壹石七斗代

阿弥陀免

一 中畠三亩八步

八斗代

阿弥陀堂

分粃貳斗六升壹合三夕

田畠ノ四亩貳拾六步

分粃ノ五斗三升三合三夕

柿澤村

一 上畠壹亩拾貳步

九斗代

阿弥陀堂

分粃壹斗貳升六合

上條村

一 上畠三畝步

分粗貳斗七升

九斗代

神子屋敷

中條村

一 上畠壹畝拾五步

分粗壹斗三升五合

九斗代

十王堂

一 中畠八畝壹步

分粗五斗六升貳合三勺

七斗代

鹽尻町

穢多

畠ノ九畝拾六步

分粗ノ六斗九升七合三勺

洗馬町

一 下畠壹及五畝步

分粗五斗貳升五合

三斗五升代

太子免

今村

一 下々畠壹及步

分粗壹斗

壹斗代

觀音免

小俣村

一下田五畝步

壹石三斗代

權現免

分籾六斗五升

田畠ノ五段九畝三步

分籾ノ三石四斗三升四合六夕

内

田方六畝拾八步

分籾ノ九斗貳升貳合

畠方五反貳畝拾五步

分籾ノ貳石五斗壹升貳合六夕

筑摩手郡田畠都合五町七段壹畝九步

分籾ノ五拾五石七斗六升貳合九夕

内

田方ノ壹町三段三畝貳拾步

分籾ノ拾七石九斗三升七合三夕

畠方ノ四町三段七畝拾九步

分籾ノ三拾七石八斗貳升五合六夕

兩郡田畠合八町五段八畝九步

分畧ノ七拾三石四斗貳升六合八夕

内

田方ノ貳町七畝拾壹步

分畧ノ貳拾七石貳斗九升七合貳夕

畠方ノ六町五段貳拾八步

分畧ノ四拾六石壹斗貳升九合六夕

松本領收納ノ事

夫農ハ国ノ本ナリ和漢共ニ民政ヲ急
務トス若シ衣食足ラサルトキハ四民各
其所ヲ得ルコトカタシ故ニ農事ヲ以テ
本業トシ工商ヲハ末業ト名ツク古ノ
賢君ハ民ヲシテ晝ハ芻ヲ刈ラシメ夜ハ
索ヲ絢シメテ民家ヲ葺キ治ムルニ至ル
マテ心ヲ用ヒテ勵マシ勸メスト云フコトナシ

是偏ニ本ヲ厚フシテ末業ヲ遂フモノ衆
キトキハコレヲ戒メ抑フルノ意ナリカクノ如
人君民事ニ心ヲ用フルトキハ食足り兵
足りテ民皆上ニ親ニ服スル故ニ國家事
無クシテ子孫繁榮ナリ君ハ民ノ父母ト
シテ農政ニ心ヲ用サルトキハ治レル國ナリ
トモ人ノ心上ヲ戴カサル故ニ又危ウシ古ノ
聖人人民ノ恒ノ産ヲ齊フシ四民各所ヲ得

セシメシカクノニ井田一夫百畝ノ法ヲ定
メテ其制ヲ乱レサラシム 本朝ノ古
厩戸皇子攝政タリシ時政事ヲ記サレシ
根本世鏡抄ニモ第一ニ農事ヲ擧ケラレ
タリ其後聖武天皇ノ御宇ニ行基勅ニ
依テ第一ニ田畠ヲ分千六尺四方ヲ一步トシ
三百六十步ヲ一段トシ十段ヲ町トス町ハ
東西六十間南北六十間ナリ又東西六

町南北六町ヲ里トス道路ニ分ツトキハ六
町ヲ一里ノ頭トス里ハ田畠ニ約スルトキ六々
三十六町ナルカ故ニコレヲ以テ一里ト云フ其
後右大將頼朝卿天下ノ惣追補使タリ
ニ時始テ諸國ニ守護ヲ立テ庄園ニ地
頭ヲ置シヨリ田畠町積リヲ以テ大小名ニ
宛行ハル此時ノ百町ト云フハ大略今ノ千石ニ當ル後小松院應永年
中大明ヨリ永樂通宝錢六万貫ヲ渡セ

ル後ハ永樂錢ヲ町段ニ配シテ貢税ノ
常法トス是ヲ今世ニ至リテモ永取ト云
永取大徳百貫ハ今ノ五百石ニ當ル猶所ニヨリテ増減アリ永錢一貫文ヲ金一兩ト定メリ
當時猶永取ヲ用ユル收納モ残リテアリ
近代信長公大閤秀吉公以來町段カ、
ワラス石積リヲ以テ知行高トシテ收納
ノ法ヲ定ム然レトモ石高收納ノ法國々
所ニヨリテ差別アリ中ニ就テ當國松

本領ニ於テ用ユル村々ノ高附ハ他國ト大ニ
異ナリ先ツ他國ノ法ヲ云フハ村高ト取高
ト二品アリ其村高ト云フハ其土地ニ生スル
有米ノ高ヲ指テ云譬ハ六尺四方一坪ノ
地ニ粃一升生スルトキハ一段三百坪ニテハ
有粃三石ナリ此有粃ヲ村高トスル時ハ
粃ノ實入ニ善惡有テ米ニ
ニ多少アルユヘ粃ニテハ本高ニ用ヒカタシ故ニ

右ノ有粃三石ヲ挽テ米二石モアルトキハ
其二石ノ有米ヲ其地ノ本高ト定ム然ル
トキハ一町歩ニテハ二拾石ノ高トナリ十町
歩ニテハ二百石ノ高トナル千石万石モ此
心ナリ又取高ト云ハ右ノ其土地ニ生スル
有米残ラス收納スルトキハ百姓作徳ハ一
粒モナキ故右本高ノ内ニテイタツ取リト
名付ケ其土地ニ應シテ取ル譬ハ本高十

石アル処ニテ四石收納六石百姓作徳ト此ノ
如ク十ノ内ニテ四ツ取ヲ四物成ト云十ノ内ニテ
五分々々ニ取トキハ五ツ物成ト云フ或ハ其
村ノ外ニ助成アル處ハ六ツ七ツ八ツ九ツモ
取ル又本高拾石ノ処ニテ拾石收納ス是
ヲスクミノ取ト云若シ凶年ハ本高拾石
ノ處ニ拾石ハ生セス譬ハ去年ハ豊年故有
米拾石アルユヘ四石ハ收納六石ハ百姓作徳

トスレトモ今年ハ凶年ニテ有米八石十ヲ
テハ生セサルトキハ是ヲ四物成ノ取方ニテ
三石ニ斗ハ收納四石ハ斗ハ百姓作徳トス
是ヲ二ツ二分ノ取ト名付ケ去年ノ收納ニ
合セ考レハ八分ノ損免ト唱ヘ地頭百姓共ニ
大損ナリカクノ如ク有米ノ内ニテ取方ト
作徳ト割符ヲシテ村々へ渡ス書付ヲ割
符ト云フ又免狀ト呼處モアリ又他國ニ

テノ取方ニ厘取反取、水取ノ三品アリト云
ヘトモ通用ノ取ハ厘取ナリ、夕トヘハ高十石
ノ處ニテ一石取ヲ一ツノ取ト云然レトモ高
拾石ノ處ニテ端ナレニ一石ハ取レサルモノナリ
故ニ一石何斗何升何合ト端米ヲ付、是
ヲ一ツ何分何厘何毛ノ取ト云故ニ厘取
トモ又津取トモ云フ

一 當領ノ高ハ村々同様ニ豊年ノ時收納ス

ル高ヲ其村ノ惣高ト定ム其品ハ昔ニ檢
地ノ時此地面ハ一段ニ付何程收納スヘ
キヤト見積リ其取ヘキ石高ヲ斗代ト
定ム譬ハ一段ニ付一石代ニ石代ト云テ此
斗代ノ通り豊年ニハ收納スルコトナリ若シ
凶年ニ右ノ如ク收納スルトキハ百姓困窮ニ
及フ故ニ其取方惣高ハ豊年ノ收納高
ノ通り十石ノ處ハ凶年ニモ十石ト定メ

此内何程ハ何引残テ何程收納ト書キ
出ス是ヲ免狀ト云此法何レノ時ヨリ定
レルニヤ其年月未考ヘスト云ヘトモ上代ヨ
リノ掟トモ見ヘス然ル上ハ國家ノ為ニ宜シ
キコトアラバ時ノ守護ノ計ヒトシテ古法
トテモ改ムマシキニモアラス凡國政ノ因改
ハ時ト所ト位トノ三ツヲ合セテ其宜ニ從
カフヲ先務トスコレヲ得ル者ハ盛ヘコレヲ失フ

者ハ危シ漢土及上代ハ暫ク閣ク近代上
叔憲政今川氏真武田勝頼大内義隆
北條氏政等ノ大將何レモ民政ニ怠リ才
器闇弱ニシテ佚遊ヲ事トシテ人ノ賢否ヲ
知ラサル故ニ四民各々離散シテ先祖ノ國家
ヲ失ヘリ民ノ司命タル人ハ能賢不肖
ヲ分テ其職任ヲ重クシ士民各其業ニ
怠ラス君臣ノ禮ヲ全フシ互ニ相助ケ相

