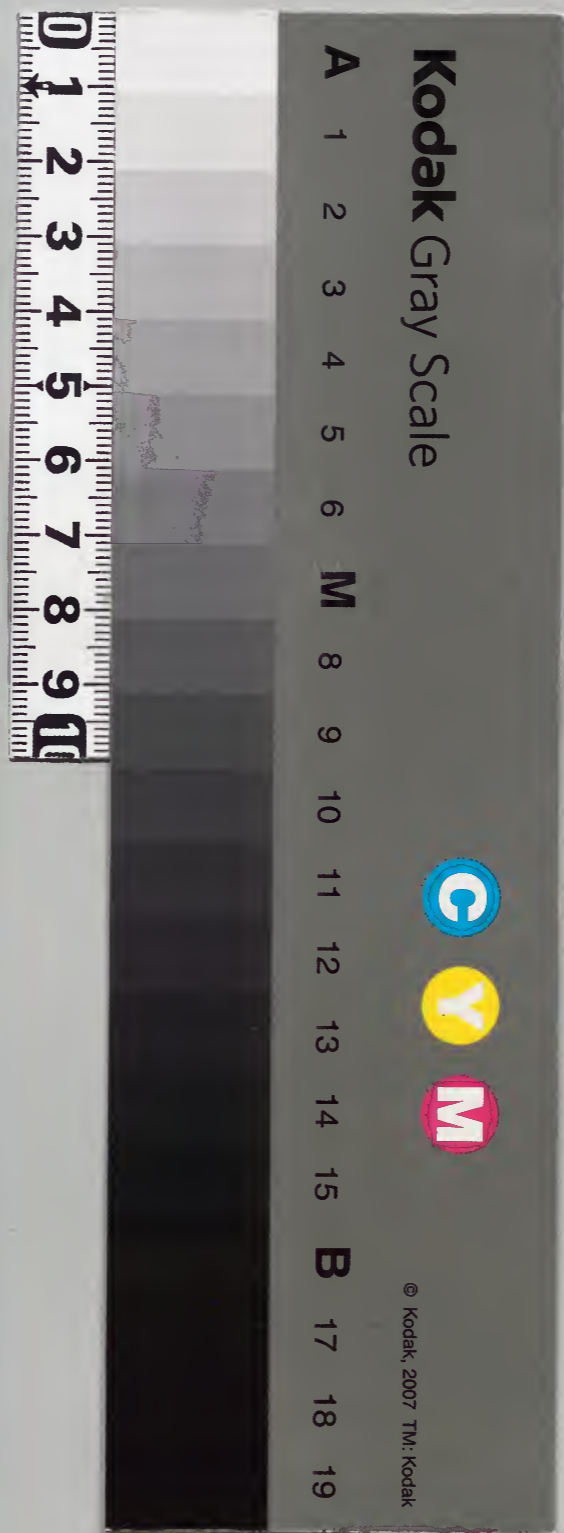


漢書評林 九

119
49
20

内閣文庫			
漢書	五九三六	函	四九
架冊	一八	冊	二六

内閣文庫		
番號	漢	5936
冊數	49	8
函號	279	62



綴じ部(喉部分)の文字など開きが不鮮明な箇所あり

漢書評林

九

119
49
20

第九本

第十九卷

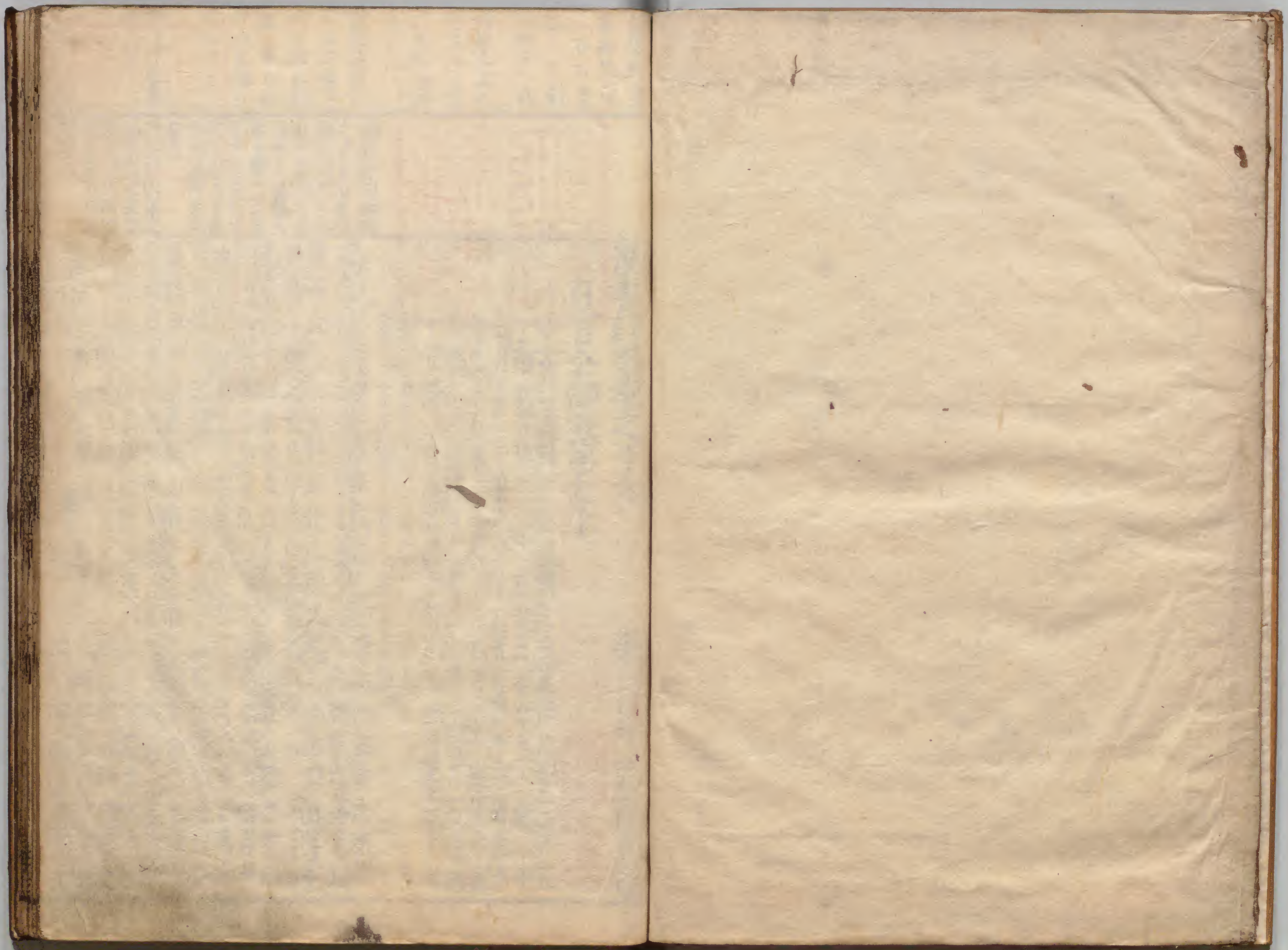
百官公卿表第七上

百官公卿表第七下

東 京 圖 書 館			
漢書門	正史類	函架	號冊
	五	八	四
	五	七	七

不許帶出

漢 書 門			
類	號	函架	冊
	五	九	四
	五	九	九





漢書評林卷之十九

百官公卿表第七上

魏草文庫

關雅文庫

吳興後學凌稚隆輯校

愚按戰國策燕策曰三百石吏註以石計祿始見于此

律曆志十六兩為斤三十斤為鈞四鈞為石百二十

嚴下放書曰名生於實凡物皆然以斛為石不知起何時自漢以來始見之

黃後翁曰班固之表百官也先論沿革君子於此驗其制之是非然天抵載五帝分職之謬更制之過則知漢之官制莫善於漢初莫病於武帝也

帝也 隆按即氏謂述於歷代史表志當著歷代固作者歷代

師古曰漢制三公號稱萬石其俸月各三百五十斛穀其稱中二千石者月各百八十斛二千石者百斛千石者九十斛比二千石者八十斛比二千石者七十斛比二千石者六十斛比二千石者五十斛比二千石者四十斛比二千石者三十斛比二千石者二十斛比二千石者十七斛比二千石者十六斛

易叙必義神農黃帝作教化民 應劭曰必義氏始作黃帝氏作衣裳神而化之使民宜之師古曰而傳述見易下繫必音伏字本作處轉寫訛謬耳

其官師古曰春秋左氏以為必義龍師名官 應劭曰龍師古曰春秋左氏以為必義龍師名官 應劭曰龍師古曰春秋左氏以為必義龍師名官

也 龍師古曰春秋左氏以為必義龍師名官 應劭曰龍師古曰春秋左氏以為必義龍師名官

義將與神龍負圖而神農火師火名 應劭曰火德也

為大 火夏官為鶉火秋官為西火冬官為北火中官為中火張晏曰神農有火星之瑞因以名師與官也

黃帝雲師雲名 應劭曰黃帝受命有雲瑞故以雲紀

黃帝雲師雲名 應劭曰黃帝受命有雲瑞故以雲紀



為縹雲秋官為白雲冬官為黑雲中官為黃雲少昊

張晏曰黃帝有景雲之應因以名師與官也

鳥師鳥名應劭曰金天氏黃帝子青陽也張晏曰少

正玄鳥司分伯趙司至青鳥司開丹鳥司閉師古曰

玄鳥燕也伯趙伯勞也青鳥鶻也丹鳥鶻也

自顓頊以來為民師而命以民事應劭曰顓頊氏代

遠始以職事命官也春官為木正夏官為火正秋官

為金正冬官為水正中官為土正師古曰自此以上

皆類也而有重黎句芒祝融后土蓐收玄冥之官然已

上矣應劭曰少昊有四叔重為句芒該為蓐收修及

子曰句龍為后土故有五行之官皆封為上公書載

祀為貴神師古曰上謂其事又遠也該音該書載

唐虞之際命羲和四子應劭曰堯命四子分掌四時

仲希叔和順太文授民時咨四岳以舉賢材揚側陋

師古曰四岳分掌四時也應劭曰牧州牧

也應善也禹作司空平水土師古曰司空也古入穴

途近也也棄作后稷播百穀應劭曰棄臣名也后王

徒敷五教應劭曰五教父義母慈兄友弟

正五刑應劭曰士獄官之長張晏曰五刑謂墨刑劓

鑿其頤而涅以墨也師古曰劓音鼻絲音弋昭反墨

也刑云體骨也官陰刑也木辟殺之也垂作共工利

器用應劭曰垂臣名也為共工理百蔡作朕虞育草

木鳥獸古曰蔡古益字也虞掌山澤禽獸官名也師

伯夷作秩宗典三禮應劭曰伯夷臣名也典天神地

宗尊也主尊神之禮也應劭曰夔與樂和神人應劭曰夔音鉅龜

反龍作納言出入帝命尚書管王之喉舌也師古曰

自此以上皆夏殷亡聞焉見於書傳也禮記明堂位

堯典之文夏殷亡聞焉見於書傳也禮記明堂位

其大數而無職號統屬也周官則備矣見周書周

官篇及天官冢宰地官司徒春官宗伯夏官司馬秋

百者與太師太傅太保是為三公應劭曰師訓也傳

太師太傅太保是為三公覆也保養也師古

日傳也蓋參天子坐而議政無不總統故不以一職為

官名又云三少為之副少師少傅少保是為孤卿與

六卿為九焉記曰三公無官言有其人然後充之古師

德者乃備資有舜之於堯伊尹於湯周公召公於周

是也或說司馬王天司徒主人司空主土是為三公

四岳謂四方諸侯自周衰官失而百職亂戰國並爭

各變異制兼天下建皇帝之號張晏曰五帝自以德

皇號三王又以德不及五帝自稱王制自以德衰二行故兼稱之立百官之職漢因

循而不革明簡易隨特宜也其後頗有所改王莽篡

位慕從古官而吏民弗安亦多虐政遂以亂亡故畧

表舉太分以通古今備温故知新之義云

相國丞相應劭曰丞者承皆秦官金印紫綬掌丞天

子助理萬機秦有左右荀悅曰秦本次國命卿二人

高帝即位置一丞相十一年更名相國綠綬孝惠高

帝置左右丞相文帝二年復置一丞相有兩長史秩

千石哀帝元壽二年更名大司徒武帝元符五年初

置同直秩比二千石掌佐丞相舉不法

太尉秦官應劭曰自上安下曰金印紫綬掌武事武

帝建元二年省元符四年初置大司馬應劭曰司馬

官亦以冠將軍之號其上古曰冠都加於宣帝地節

三年置大司馬不冠將軍亦無印綬官屬成帝綬和

直國所以佐之而參其官屬亦以監之而殺其威權也故張湯等往往按誅即此意

茅坤曰大略漢太尉即今之兵而前後左右將軍即今之五府也其各置長史即參軍之謂

降按未有核抄序意茅坤曰漢丞相有兩長史及司

劾胡得切
推究罪人也
又音寔

茅坤曰漢三公
並虛額

御史大夫秦官。應劭曰侍御史之率故稱大夫云。臣位上卿。銀印青綬。掌副丞相。有兩丞。秩千石。一曰中丞。在殿中。蘭臺掌圖籍秘書。外督部刺史。內領侍御史。員十五人。受公卿奏事。舉劾按章。成帝綏和元年。更名大司空。金印紫綬。祿比丞相。置長史。如中丞官。識如故。哀帝建平二年。復為御史大夫。元壽二年。復為大司空。御史中丞更名御史長史。侍御史有繡衣直指。師古曰。直指。而行無阿私也。出討姦猾。治太獄。武帝所制。不常置。

大傅古官。高后元年初置。金印紫綬。後省。八年復置。後省。哀帝元壽二年復置。位在三公上。太師太保皆古官。平帝元始元年皆初置。金印紫綬。太師位在太傅上。太保次太傅。

前後左右將軍皆周末官。秦因之。位上卿。金印紫綬。漢不常置。或有前後。或有左右。皆掌兵。及四夷有長史秩千石。

奉常秦官。掌宗廟禮儀。有丞。景帝中六年更名太常。應劭曰。常。典也。掌典三禮也。師古曰。太常。王者旌旗也。畫日月焉。王有大事。則建以行禮。官主奉特之。故曰奉常也。後改曰屬官。有大樂。太祝。太宰。大史。太卜。大醫。六令丞。又均官。都水。兩長丞。陵。上橐輸人之官。也。如淳曰。律。都水。沿渠隄水門。又諸廟寢園食官。令王輔。黃圖云。三輔皆有都水也。

長丞。又鴈。太宰。太祝。令丞。如淳曰。五時。在雁。故五時。各一尉。又博士及諸陵縣皆屬焉。景帝中六年更名。

太祝為祠祀。武帝太初元年。更曰廟祀。初置太卜。

博士。秦官。掌通古今。秩比六百石。員多至數十人。武帝建元五年。初置五經博士。宣帝黃龍元年。稍增員。

增

十二人元帝永光元年分諸陵邑屬三輔王莽改太常曰秩宗

茅坤曰今國家闕此官按漢郎中令及諸者此以士人參之即周時遺意

郎中令秦官臣贊曰主郎內諸掌宮殿掖門戶有丞武帝太初元年更名光祿勳應劭曰光者明也屬官有大夫郎謁者皆秦官又期門羽林皆屬焉與期門下以微行後遂以各官師古曰羽林亦宿衛之官言其如羽之疾如林之多也一說羽所以為王者羽翼也

茅坤曰今國家無此官大略尤今之六利之類

大夫掌論議有太中大夫中大夫諫大夫皆無員多至數十人武帝元狩五年初置諫大夫秩比八百石太初元年更名中大夫為光祿大夫秩比二千石大中大夫秩比千石如故

茅坤曰今國家無此官按漢時似冗員宜數至八亦濫矣

郎掌守門戶出充車騎有議郎中郎侍郎郎中皆無員多至千人議郎中郎秩比六百石侍郎比四百石郎中比三百石中郎有五官左右三將秩皆比二千石郎中有車戶騎三將如淳曰王車曰車郎王戶衛

中左右車將王左右車郎也秩皆比千石左右戶將王左右戶郎也秩皆比千石謁者掌賓讚受事員七十人秩比六百石有僕射應

茅坤曰漢之置羽林孤兒蓋重死事者而存其號以恤其首裔云

也僕王也白秩比千石期門掌執兵送從武帝建元三年初置比即無員多至千人有僕射秩比千石平帝元始元年更名虎賁郎師古曰賁讀與奔置中郎將秩二千石

羽林掌送從次期門武帝太初元年初置名曰建章營騎後更名羽林騎又取從軍死事之子孫養羽林官教以五兵號曰羽林孤兒師古曰五兵謂弓羽林

有令丞宣帝中郎將騎都尉監羽林秩比二千石僕射秦官自侍中尚書博士郎皆有古者重武官有

茅坤曰今國家無此官按漢亦

屬泥秦故事而
不免冗員矣

主射以督課之軍屯吏騶宰永巷宮人皆有取其領

事之號孟康曰皆有僕射隨所領之事以為號也若

衛尉秦官掌宮門衛屯兵師古曰漢舊儀云衛尉寺

門內衛士於周垣不為區廬區廬者若今之仗宿屋矣有丞景帝初更名中大

夫令後元年復為衛尉屬官有公車司馬衛士旅賁

三令丞師古曰漢官儀云公車同馬掌殿司馬門夜

與奔同言為奔走之任也衛士三丞又諸屯衛候司

馬二十二官皆屬焉長樂建章甘泉衛尉皆掌其宮

師古曰各隨所職畧同不常置

太僕秦官應劭曰周穆王所置也蓋掌輿馬有兩丞

屬官有大概未央家馬三令各五丞一尉師古曰家

天子私用非大祀戎車軍又車府路軫騎馬駿馬四

令丞伏儼曰王乘輿路車又王凡小車軫又龍馬閑

駒橐泉駒駮丞華五監長丞如淳曰橐泉廐在橐泉

之所也故曰閑駒駒駮出北海中又邊郡六牧師苑

其狀如馬駒音徒高反駮音塗

令各三丞師古曰漢官儀云牧師諸苑三十六又牧

橐昆蹠令丞如淳曰爾雅曰昆蹠研善升廩者也

昆獸名也蹠研者謂其蹠下平也善升廩者謂山形

如蹠而能升之也蹠即古蹄字耳研音五見反廩音

言又音皆屬焉

中太僕掌皇太后輿馬不常置也武帝太初元年更

名家馬為捐馬應劭曰王乳馬取其汁治之味酢

韋革為夾兜受數手盛馬乳捐取其上肥因名曰捐

馬禮樂志丞相孔光奏省樂官七十二人給大官捐

馬酒師古曰捐音徒孔反初置路軫

茅坤曰即今大
理寺

馬

周禮象胥
于寶註今
鴻臚

杜林通引
文獻通考引
應劭之言曰

鴻臚也臚傳
也所以傳聲
贊導故曰

鴻臚
丑代史百官
志至梁加卿

字曰鴻臚卿
除大字

孟康註見
後漢百官
考註詳審

而舉證佐
宜參看

茅坤曰今國家
設行人則以使
四方而端義
夷則屬之禮部
主客司矣

茅坤曰今無別
火之員

茅坤曰即今國
家戶部而均輸
平準以下諸官
屬則無之矣

茅坤曰按少府
所掌山海地澤
之稅今則職之
工部之都水虞
衡諸司矣

劉放曰按此凡
十官言十二誤
也

茅坤曰漢時屬
官如尚書符節

元壽二年復為大理王莽改曰作士

典客秦官掌諸歸義蠻夷有丞景帝中六年更名大

行令武帝太初元年更名大鴻臚應劭曰郊廟行禮

屬官有行人譯官別火三令丞如淳曰漢儀注別

火之及郡邸長丞師古曰主諸郡之武帝太初元年

更名行人為大行令初置別火王莽改大鴻臚曰典

樂初置郡國邸屬少府中屬中尉後屬大鴻臚

宗正秦官掌親屬有丞平帝元始四年更名宗伯屬

官有都司空令丞如淳曰律司空內官長丞師古曰

秩宗初內官屬少府中屬王爵後屬宗正

治粟內史秦官掌穀貨有兩丞景帝後元年更名大

農令武帝太初元年更名大司農屬官有太倉均輸

平準都內籍田五令丞孟康曰均輸謂諸當所

平其所在特買官更於他處於官者皆令輸其地土所

賣之輸者既便而官有利也如淳曰幹官鐵市兩長丞如淳

音完或作幹幹主也主均輸之又郡國諸倉農監都

事所謂幹鹽鐵而推酒酤也

水六十五官長丞皆屬焉服虔曰驛粟都尉服虔曰搜

武帝軍官不常置王莽改大司農曰義和後更為納

言初幹官屬少府中屬王爵後屬大司農

少府秦官掌山海池澤之稅以給共養應劭曰名曰

養臣別為藏少者小也故稱少府師古曰有六丞屬

官有尚書符節太醫太官湯官導官樂府若盧考工

室左弋居室甘泉居室左右司空東織西織東園匠

十二官令丞如淳曰若盧官名也藏兵器品令曰若

獄令生治庫兵將相大臣臣贊曰各官為考工主擇

器械也師古曰大官主膳食湯官主餅餌導官主擇

米左代地名東園匠又胞人都水均官三長丞師古

即今之尚寶司人主掌宰割者
如大醫即今太醫院如導信
即今之儀仗司如樂府即今之
太常諸屬如考工室即今之工
部鐵作局與內官監諸屬太官
即今之精膳司與內之御膳監
東織西織即今內官之織染局
左弋其泉居室之類不可曉而
南人以下又與光祿司太官諸
司相參矣
又曰中書謁者以下並今之內
官諸屬大略漢做秦官而一切
因事設官殊無統紀

又上林中十池監師古曰三輔黃圖云上林中池上
池監未詳其數又中書謁者黃門鈞盾尚方御府永
巷內者宦者八官令丞師古曰鈞盾主近苑園尚方主作禁器物御府主天子衣
服諸僕射署長中黃門皆屬焉師古曰中黃門謂奄人居禁中在黃門之
武帝太初元年更名考工室為考工左弋為
飲飛居室為保宮甘泉居室為昆臺永巷為掖廷飲
飛掌弋射有九丞兩尉太官七丞昆臺五丞樂府三
丞掖廷八丞宦者七丞鈞盾五丞兩尉成帝建始四
年更名中書謁者令為中謁者令初置尚書員五人
有四丞河平元年省東織更名西織為織室綏和二
年哀帝省樂府王莽改少府曰共工
中尉秦官掌徼循京師如淳曰所謂遊徼徼循禁備盜賊也師古曰徼謂遮繞也
有兩丞候司馬千人師古曰候及司馬及千

金吾
後漢書官
志主兵器
吾猶禦也
應劭曰執
金華以禦
非常

林駟曰八校尉
有中壘校尉掌
北軍壘內則北
軍為京城裏而
主之中尉矣

云有丞候千人西域都護云司馬候
千人各二人凡此千人皆官名也
武帝太初元年
更名執金吾師古曰金吾鳥名也主辟不祥天子出
行職主先導以禦非常故執此鳥之象
各官屬官有中壘寺互武庫都船四令丞如淳曰漢
臣都船獄令都船武庫有三丞中壘兩尉又武道左
右中候候丞及左右京輔都尉尉丞兵卒皆屬焉應
曰武道凡三候車駕出還式道候持
麾至宮門門乃開師古曰式表也
初寺互屬少府
中屬正爵後屬中尉自大常至執金吾秩皆中二千
石丞皆千石

太子太傅少傅古官屬官有太子門大夫應劭曰員
百庶子應劭曰員五百先馬張晏曰先馬員十六人秩
語曰勾賤親為夫差舍人
先馬先或作洗也

將作少府秦官掌治宮室有兩丞左右中候景帝中
末年更名將作大匠屬官有石庫東園王章左右前

又曰門大夫
職比郎將
庶子職比
侍中洗馬
卿如謁者
太子出則當
直者在前而
導威儀

後中校七令丞

如淳曰章謂大材也舊將作大匠主材吏名章曹掾師古曰今所謂木鍾者蓋章聲之轉耳東園主章又主章長丞師古曰掌

武帝太初元年更名東園主章為木工成帝陽朔三年省中候及左右前後中校五丞

應劭曰詹省也師也臣瓚曰掌皇后太子

詹事丞

詹事隨其所在以名官屬官有太子率更家

家有丞

師古曰皇后太子各置屬官有太子率更家

令丞僕中盾衛率厨廩長丞

張晏曰太子稱家故曰家令臣瓚曰茂陵中書

太子家令秩八百石應劭曰中盾至周衛徵道秩四百石如淳曰漢儀注衛率主門衛秩千石師古曰掌

食官令長丞諸官皆屬焉

師古曰自此以成帝鴻嘉三年省詹事官并屬大長秋

長信詹事掌皇太后宮景帝中六年更名長信少府

師古曰自此以成帝鴻嘉三年省詹事官并屬大長秋

始四年更名長樂少府

師古曰自此以成帝鴻嘉三年省詹事官并屬大長秋

將行秦官

應劭曰景帝中六年更名大長秋師古曰秋

景帝中六年更名大長秋

師古曰秋

武帝元狩三年昆邪王降

師古曰秋

復增屬國置都尉丞候千人屬官九譯令成帝河平

師古曰秋

元年省并大鳴臚

師古曰秋

水衡都尉

應劭曰古山林之官曰衡掌諸池苑故稱

置掌上林苑有五丞屬官有上林均輸御羞禁圃輯

應劭曰古山林之官曰衡掌諸池苑故稱

濯鍾官技巧六廡辯銅九官令丞

應劭曰古山林之官曰衡掌諸池苑故稱

謂之御宿輯濯船官也鍾官主鑄錢官也

應劭曰古山林之官曰衡掌諸池苑故稱

別銅之種類也師古曰御宿則今長安城南御宿川

應劭曰古山林之官曰衡掌諸池苑故稱

也蓋者珍羞所出宿者止宿之義輯讀與輯同音集濯

應劭曰古山林之官曰衡掌諸池苑故稱

音直孝反皆所以行船也漢舊儀云天子六廡未央

應劭曰古山林之官曰衡掌諸池苑故稱

承華駒駘駘馬駘駘大廡也馬皆萬匹據此表大僕

應劭曰古山林之官曰衡掌諸池苑故稱

承華駒駘駘馬駘駘大廡也馬皆萬匹據此表大僕

應劭曰古山林之官曰衡掌諸池苑故稱

承華駒駘駘馬駘駘大廡也馬皆萬匹據此表大僕

應劭曰古山林之官曰衡掌諸池苑故稱

承華駒駘駘馬駘駘大廡也馬皆萬匹據此表大僕

應劭曰古山林之官曰衡掌諸池苑故稱

承華駒駘駘馬駘駘大廡也馬皆萬匹據此表大僕

應劭曰古山林之官曰衡掌諸池苑故稱

承華駒駘駘馬駘駘大廡也馬皆萬匹據此表大僕

應劭曰古山林之官曰衡掌諸池苑故稱

承華駒駘駘馬駘駘大廡也馬皆萬匹據此表大僕

應劭曰古山林之官曰衡掌諸池苑故稱

唐類函五十一曰為京兆伊註
絕高云京十億曰兆大眾所
聚故曰京兆又云左內史更名
左馮翊馮翊翔衛也右扶
風註扶助也風化也

屬官以有大廐未央輅駘騎馬駒駘承華而水衡又
云六廐技巧官是則技巧之徒供不廐者其官別屬
水衡也又衡官水司空都水農倉又甘泉上林都水七
官長丞皆屬焉上林有八丞十二尉均輸四丞御羞
兩丞都水三丞禁圃兩尉甘泉上林四丞成帝建始
二年省技巧六廐官王莽改水衡都尉曰子虞初御
羞上林衡官及鑄錢皆屬少府

內史周官秦因之掌治京師景帝二年分置左內史

師古曰地理志云武帝建元六年置左右內史而此
表云景帝二年分置表志不同又據史記知志誤矣

右內史武帝太初元年更名京兆尹師古曰京大也
兆者衆數言大

象所在故屬官有長安市厨兩令丞又都水鐵官兩

長丞左內史更名左馮翊張晏曰馮翊
也翊佐也屬官有廩犧

令丞尉師古曰廩主藏穀犧主
養牲所以供祭祀也又左都水鐵官雲壘

長安四市四長丞皆屬焉

主爵中尉秦官掌列侯景帝中六年更名都尉武帝

太初元年更名右扶風張晏曰扶助
也風化也治內史右地屬

官有掌畜令丞如淳曰尹翁歸傳曰豪強有論罪輸
掌畜宜使所莖東方朔曰益為右扶

風畜牧之又有都水鐵官廐廐厨四長丞皆屬焉如
所在也

曰五時在與左馮翊京兆尹是為三輔師古曰三輔
離故有厨與左馮翊京兆

在尚冠前街東入故中尉府馮翊在太上皇廟西入
右扶風在夕陰街北入故王爵好長安以東為京兆

長陵以北為左馮翊渭
城以西為右扶風也皆有兩丞列侯更屬大鴻臚

元鼎四年更置三輔都尉都尉丞各一人自太子太

傅至右扶風皆秩二千石丞六百石

護軍都尉秦官武帝元狩四年屬大司馬成帝綏和

元年居大司馬府比司直哀帝元壽元年更名同寇

平帝元始元年更名護軍

司隸校尉周官師古曰以掌徒隸
而巡察也云司隸武帝征和四年初

林駟曰按劉屈
峯傳武帝世以
疾太子在外始
置此兵長安諸
城門是城門校
尉之官自武帝
時始有然表但
云中壘屯騎等
入校尉皆武帝
初置至城門校
尉不言起自何
時所未論也

林駟曰按中壘
營北軍則知八
校尉皆北軍也

置持節從中都官徒千二百人。師古曰中都官捕巫
蠱督大姦猾。師古曰督後罷其兵察三輔三河弘農
元帝初元四年去節。成帝元延四年省綬。和二年哀
帝復置。但為司隸冠進賢冠。屬大司空。比司直。

城門校尉掌京師城門屯兵。有司馬。師古曰入屯十

二城門候。師古曰門各有候蕭望之中壘校尉掌北

軍壘門內外。掌西域。師古曰掌北軍壘門屯騎校尉

掌騎士步兵校尉。掌上林苑門屯兵。越騎校尉。掌越

騎。如淳曰越人內長水校尉。掌長水宣曲胡騎。師古

水胡名也。宣曲觀名又有胡騎校尉。掌池陽胡騎。不

常置。師古曰胡騎之射聲校尉。掌待詔射聲士。服虔

射者也。宣其聲則中之。因以名也。虎賁校尉。掌

應劭曰須詔所命而射故曰待詔射也。輕車凡八校尉。皆武帝初置。有丞司馬。師古曰自中

在此數中。自司隸至虎賁校尉。秩皆二千石。西域

都護加官。宣帝地節二年。初置。以騎都尉諫大夫使

護西域三十六國。有副校尉。秩比二千石。丞一人。司

馬候千人。各二人。戊巳校尉。元帝初元元年置。師古

乙丙丁庚辛壬癸皆有正位。唯戊巳寄治耳。今所置

校尉亦無常居。故取戊巳為名也。有戊校尉。有巳校

尉。一說戊巳居中。鎮覆四方。今所置校尉亦處西域之中。撫諸國也。有丞司馬各一人。

候五人。秩比六百石。

奉車都尉。掌御乘輿車。駙馬都尉。掌駙馬。師古曰駙

正駕車皆為駙馬。皆武帝初置。秩比二千石。侍中左

右曹。諸吏散騎中常侍。皆加官。應劭曰入侍天子故

注諸吏給事中。日上朝。謂平尚書奏事。分為左所加

或列侯將軍卿大夫將都尉尚書太醫太官令至郎

中。二員。如淳曰將謂郎將以下也。自列侯下至郎中

林駟曰駙馬都
尉之官雖制自
武帝然于時尚
主者獨取列侯
未拜此官

侍各自一多至數十人侍中中常侍得入禁中諸曹

受尚書事諸吏得舉法散騎騎並乘輿車師古曰並音步浪反

騎而散從給事中亦加官師古曰漢官解詁云掌所無常職也

加或大夫博士議郎掌顧問應對位次中常侍中黃

門有給事黃門位從將大夫皆秦制

爵一級曰公士師古曰言有爵命異也二上造師古曰造成也

言有成命三簪裊師古曰以組帶馬曰裊四不更師古曰於上也

曰言不豫更五大夫師古曰列位從大夫六官大夫七公大夫

師古曰加官八公乘師古曰言其得乘公家之車也九五大夫師古曰大夫尊也

日大夫十左庶長十一右庶長師古曰庶長言為列之長也十二

左更十三中更十四右更師古曰更言其後使也十五少

上造十六大上造師古曰言皆造之士也十七駟車庶長師古曰言乘駟馬之

十八大庶長師古曰又十九關內侯

而居京畿無國邑二十徹侯師古曰言其通於天子皆秦制

以賞功勞徹侯金印紫綬避武帝諱曰通侯或曰列

侯改所食國令長名相又有家丞門大夫庶子

諸侯王高帝初置師古曰秦置也云漢制皇子封為王

漢天子皆以皇帝為稱故以金璽蓋綬師古曰璽草

王號加之總名諸侯王也師古曰璽草名也出琅邪

平昌縣似艾可染綠因以為綬名也師古曰璽之言

信也古者印璽通名今則尊卑有別漢舊儀云諸侯

王黃金璽師古曰璽草名也掌治其國有大傅輔王內史

治國民中尉掌武職丞相統眾官羣卿大夫都官如

漢朝景帝中五年令諸侯王不得復治國天子為置

吏改丞相曰相省御史大夫廷尉少府宗正博士官

大夫謁者郎諸官長丞皆損其員武帝改漢內史為

京兆尹中尉為執金吾郎中令為光祿勳故王國如

故損其郎中令秩千石改太僕曰僕秩亦千石成帝

綏和元年省內史更令相治民如郡太守中尉如郡都尉

監御史秦官掌監郡漢省丞相遣史分刺州不常置武帝元封五年初置部刺史掌奏詔條察州師古曰

秩二千石武帝元封五年初置部刺史掌奏詔條察州師古曰

秩二千石武帝元封五年初置部刺史掌奏詔條察州師古曰

秩二千石武帝元封五年初置部刺史掌奏詔條察州師古曰

秩二千石武帝元封五年初置部刺史掌奏詔條察州師古曰

秩二千石武帝元封五年初置部刺史掌奏詔條察州師古曰

秩二千石武帝元封五年初置部刺史掌奏詔條察州師古曰

秩二千石武帝元封五年初置部刺史掌奏詔條察州師古曰

秩二千石武帝元封五年初置部刺史掌奏詔條察州師古曰

秩二千石武帝元封五年初置部刺史掌奏詔條察州師古曰

秩二千石武帝元封五年初置部刺史掌奏詔條察州師古曰

秩二千石武帝元封五年初置部刺史掌奏詔條察州師古曰

洪邁曰漢官名有不書於百官表而因事乃見者如行憲獄使者因張敞殺蔡舜而見美俗使若因何並代嚴詔而見河隄使者因王延世塞决河而見直指使者因暴勝之而見豈非因事置官事已即罷

六百二十二亭二萬九千六百三十五。凡吏秩比二千石以上皆銀印青綬師古曰漢舊儀云銀印青綬。其文曰章謂刻日某官之章也。光祿大夫無印師古曰。秩比六百石以上皆銅印黑綬。大夫博士御史謁者郎無印師古曰大夫。其僕射御史治書尚符璽者有印。綬比二百石以上皆銅印黃綬師古曰漢舊儀云六百石四百石。印謂鈕但作鼻不為蟲獸之形。而刻文云某官之印。成帝陽朔二年除八百石五百石秩。綬和元年長相皆黑綬。哀帝建平二年復黃綬。吏員自佐史至丞相十二萬二百八十五人。

漢書評林卷之十九上終

漢書評林卷之十九

吳興後學凌稚隆輯校

百官公卿表第七下

師古曰此表中記公卿姓名不具及但舉其官而無名或言若干年不載遷免死者皆史之闕文不可得知也

相	國	丞	相	大	司	徒	太	師	太
		尉	尉	尉			尉	尉	尉
		大夫	大夫	大夫			大夫	大夫	大夫
		將軍	將軍	將軍			將軍	將軍	將軍
		常令	常令	常令			常令	常令	常令
		尉	尉	尉			尉	尉	尉
		僕	僕	僕			僕	僕	僕
		尉	尉	尉			尉	尉	尉
		客	客	客			客	客	客
		正	正	正			正	正	正
		都尉	都尉	都尉			都尉	都尉	都尉
		水衡	水衡	水衡			水衡	水衡	水衡
		左	左	左			左	左	左
		內	內	內			內	內	內
		史	史	史			史	史	史
		大	大	大			大	大	大
		鴻	鴻	鴻			鴻	鴻	鴻
		大	大	大			大	大	大
		司	司	司			司	司	司
		少	少	少			少	少	少
		主	主	主			主	主	主
		爵	爵	爵			爵	爵	爵
		右	右	右			右	右	右
		內	內	內			內	內	內
		都	都	都			都	都	都
		尉	尉	尉			尉	尉	尉
		史	史	史			史	史	史
		右	右	右			右	右	右
		扶	扶	扶			扶	扶	扶
		京	京	京			京	京	京
		兆	兆	兆			兆	兆	兆

漢書評林卷之十九

十四

林駟曰通典謂
漢二年拜曹參
為殿左丞相即
漢初丞相當有
左右今漢表特
言一丞相疑誤
蓋漢初丞相以
征伐而借名未
嘗居位如韓信
以左丞相擊魏
樊噲以定韓王
信而遷左丞相
酈商以破滅秦
遷右丞相則非
特曹參為然漢
表獨載蕭何餘
則不載正此意
也通典因參之
名而疑漢表之
誤非也

傳太保

沛相
蕭何
相為承

內史
周苛
為御
史大
夫守
榮陽
三年
死

中尉
周昌
為御
史大
夫
年徙
趙相

太尉
盧縮
後九
月為
燕王

即中
令王
恬啓

滕令
夏侯
嬰為
太僕

廷尉
廉平
與客
義渠

執盾
職志
周昌
為中
尉三
年遷
內史
洽粟

軍正
陽咸
延府
少十
二年

內史
周苛
遷

殷內史
杜恬

風尹

史

六 七 八 九 十 士

丞何
相遷
國為

絳侯
周勃
為太
尉後

符璽
御史
趙堯
為御
史大
夫
年

傅士
叔孫
通為
三年
徙子
太傅

將軍
汲侯
公上
不害
尉為
僕太

衛尉
王氏

中地
守宜
義為
廷尉

中尉
威師
古曰

中尉
丙循

漢書卷之九

卷之九

二

五

漢書卷之九

二

五

士

二年元惠孝

七月辛未
相國
何薨
七月癸巳
齊相
曹參
國為相

官省

太子
太子
叔孫
通復
常為奉

營
侯薨
澤為
衛尉

育廷尉

鯁
木
反

五 四 三

八月
參國

長修
侯柱
恬為
廷尉

六

許應元曰並置
陵平為相遵高
帝臨終之言也
故周勃亦復為
太尉

十月
已丑
安國
侯復
陵為
右丞
相曲
逆侯
陳平
為左
丞相

士軍
侯宜
義為
廷尉

奉
常
先
師古
日各
免也

辟
陽
侯審
年遷

七

許應元曰王陵
廷諍王諸呂故
各尊之而遷太
傅實奪其權創
置太傅官以此
知陽尊之

十一月
甲子
丞相
左丞
平為
丞相
客為
丞相
其為
丞相

上
守任
教為
御史
大夫
三年
免

二年元后高

王
侯劉
宗客
正七

漢書卷之九

卷之九

三

三

後元二年 三 四 五 六 七 孝景元年

八月戊戌 承相 丞嘉申大御庚蒼丞戊
相為屠夫史午免相戌月

八月庚午 開封 侯陶 青為 御史 大夫 七年 遷

奉常 信

千 手 免 年 為 夫 太
手 食 者 十 周 中 大
在 三 痛 三 中 大

廷尉 歐

平陸中尉 侯劉嘉 禮為 宗正 二年 為楚王

中大夫 夫錯為 左內 安一 年遷

七 八 九 十 十一 十二 十三 十四 十五 十六

淮陽 守申 嘉 為 大夫 史 遷

典 瑪 為 史 夫 八

奉常 昌間

太僕 嬰

廷尉 昌

廷尉 昌

觀古 師觀 日觀 與觀 同觀

中尉 周舍

內史 董赤

漢書卷九

百官公卿表

五

十八

漢書卷九

百官公卿表

四

廿

三

六月 丞相 未御史 八月 丁未 陶大青

八月 丁未 陶大青 御史 錯史 左内 八月 丁未

御史 錯史 左内 八月 丁未 奉常 旂

四

中尉 周正 月 故詹 相表 盜為 奉常 奉常

中尉 周正 月 故詹 相表 盜為 奉常 奉常

南皮 族寶 彭祖 常奉 安丘 侯張 歐常

五

御史 介夫

御史 介夫

御史 介夫

六

六月 乙巳 丞相 青免 太尉 周亞 夫相 丞相

太尉 周亞 夫相 丞相

太尉 周亞 夫相 丞相

七

太子 劉舍 太僕 劉舍 史大 夫遷 年遷

太子 劉舍 太僕 劉舍 史大 夫遷 年遷

太子 劉舍 太僕 劉舍 史大 夫遷 年遷

中元二年

太子 劉舍 太僕 劉舍 史大 夫遷 年遷

太子 劉舍 太僕 劉舍 史大 夫遷 年遷

太子 劉舍 太僕 劉舍 史大 夫遷 年遷

三

九月 戊戌 丞相 丞夫 亞夫 史大 夫相 丞相

丞相 丞夫 亞夫 史大 夫相 丞相

丞相 丞夫 亞夫 史大 夫相 丞相

四

太子 劉舍 太僕 劉舍 史大 夫遷 年遷

太子 劉舍 太僕 劉舍 史大 夫遷 年遷

太子 劉舍 太僕 劉舍 史大 夫遷 年遷

五

太子 劉舍 太僕 劉舍 史大 夫遷 年遷

太子 劉舍 太僕 劉舍 史大 夫遷 年遷

太子 劉舍 太僕 劉舍 史大 夫遷 年遷

神府 不都 疑爵

福建尉

勝廷尉

濟南 太守 到都 為守 尉三 年免

德侯 河間 劉通 太尉 為守 尉四 年賜 告後 子太 傳太

中尉

六

後元年

三二

建武孝

元年

二

三

四

五

相

大御

相

相

相

相

相

相

丙午月

壬辰月

壬辰月

壬辰月

壬辰月

壬辰月

壬辰月

壬辰月

八月

八月

八月

八月

八月

八月

八月

八月

第又音大

第又音大

第又音大

第又音大

第又音大

第又音大

第又音大

第又音大

中大夫

中大夫

中大夫

中大夫

中大夫

中大夫

中大夫

中大夫

廷尉

廷尉

廷尉

廷尉

廷尉

廷尉

廷尉

廷尉

大農

大農

大農

大農

大農

大農

大農

大農

中尉

中尉

中尉

中尉

中尉

中尉

中尉

中尉

內史

內史

內史

內史

內史

內史

內史

內史

漢書卷之九

漢書卷之九

元朔元年二			六	五	四	三	二年元光元	六
				丞相澤疾平丁 相為薛隸巳	五 月	丞相乙卯 相卯月		丞相癸巳 相巳月
				大夫食病年夫 夫上免老五	史為張中九 大御歐尉月			大令安為史夫 農韓國衛大四 免病年夫
橋南 陵坐	常為 三太	孔為 臧疾	太常 司馬		太常 歐張 平		太常 王臧	太常 定
			中尉 韓安				隴西 太守 李廣	
			大行 令五					大僕 三殿 尉
			中尉 禹趙	特為夫 大農安 今十為 一尉中 免一年 尉一 年遷				大農 令殿
								東海 太守 汲黯
								東海 太守 汲黯 一尉 都主 徙一 年十
							內史 充	

漢書卷九十九

漢書卷九十九

三	二	元	六	五	四	三
相為趙太太幸二自育青丞王三月 丞周傳子亥月殺罪翟相辰月	相為孫夫史免相丑月十一 丞私公大御澤丞乙一	年夫史為石太太辛二 遷三大御慶傳子亥月	大史為蕃九太河丁四 大御係江守東未月	年夫史為孫史左 遷二大御弘公內	免道不 絕	免道不 絕
單錢行收收而當赤古口錢收側收坐太居周 音也之見乃不收側日師論行錢赤不常為仲疾	廣發 任裁人 為太常 坐廟酒 酸論 師古 任教傳 及慶表 皆合 呵疾 此為 安此 誤表	常為周繩 四太平侯 守平右 李太北	免以弟選常為當侯山 實不子坐太居張陽	蘇衛 建尉	遷五廷湯夫中 年尉為張大	李牛孟少 貞尉貴府
中復一廷命王中 尉徙年尉為温尉	年令太塞將中 卒三行為張郎 大農 孔 當少 四府	獄年當少 死下四府 張都水 罷尉衛	中 殷府為趙中 容尉少馬尉 李都王 蔡尉尉 免五年內為汲 年史右點都尉	宗正 少府 劉塞產	將年沮中左 古師四李內 沮音	右內 史貴 古日 音

漢書卷十九

漢書卷十九

宋祁曰據
功臣表合
在五年

四	三	二	元年	元年	六	五	四
		相為李夫御壬弘丞戊三月 丞蔡夫史辰農相寅月				相為石大御丙獄周丞辛九 丞壘夫史申死下相巳月	
大青軍大 司為衛將			遷一大御蔡疾樂 年夫史為李安		子為年夫史為卜齊 太太殿一大御式相		
	殺罪年夫史為張廷壬三月 自有六大御湯尉辰月 軍騎為去侯冠 將驃病霍軍						常為廣侯唯 太國張陵
大成李威 常為信侯				免園不 陵續 年令 免五	也使檀古○令大壇年常為杜平常為建侯平 人役日師論樂錄坐五大相疾陽太德周曲		
		張衛尉 騫尉				德路衛尉 博尉	
	禹廷安廷李廷尉尉尉尉						燕眠以四廷禹府故 相為老年尉為起少
宗受侯沈 正為劉猷			息今大行 李劉宗正 安司中尉 馬會稽 朱買太守 臣為左 尉尉史敬		成令大 張農 中豹少 尉為尉		令大國劉宗 客農安正 免二年中舍王廷 尉尉為溫尉 豹都水 尉尉尉
舒王溫守中尉 為為承楊太 主僕為承太 爵為承守	霸中尉 都生 趙都尉 其二食尉						年史左實夫中信史古 遷三內為兒大信成李

漢書卷九十九

宋和日以景武
諸臣考之云坐
而大行令事留
興外國書大月之

五	四	三	二	元	六	五	四
大將				元	六	五	四
大將				元	六	五	四
大將			卒八大夫御實史左	元	六	五	四
大將				元	六	五	四
大將	勉如性坐大	成壽		元	六	五	四
大將	勉如性坐大	成壽		元	六	五	四
大將	勉如性坐大	成壽		元	六	五	四
大將	勉如性坐大	成壽		元	六	五	四
大將	勉如性坐大	成壽		元	六	五	四
大將	勉如性坐大	成壽		元	六	五	四
大將	勉如性坐大	成壽		元	六	五	四
大將	勉如性坐大	成壽		元	六	五	四
大將	勉如性坐大	成壽		元	六	五	四
大將	勉如性坐大	成壽		元	六	五	四
大將	勉如性坐大	成壽		元	六	五	四
大將	勉如性坐大	成壽		元	六	五	四

黃...

...

...

...

...

...

漢書卷之九

三

六

四

元初太

二

正月庚寅
丞相
丞
處
閣
丁
太
公
賀
相
孫
為

國使
人
栗
入
贖
罪

睢陵
張
令
自
中
為
更
為
光
祿
勳
二
年
坐
論
祠

侍中
公孫
敬
為
大
聲
二
年
下
獄
死

大鴻臚
蓋

大鴻臚
成
二
年
遷

少府
德
罪
自
有
右
都
王
行
中
尉
事
年
族

中尉

少府
王
尉
中

故左
京兆
尹
無
咸宜
為
右
扶
風
三
年
下
獄
自
殺

馮

三

大

四

年元漢天

二

膠東
太守
太
延
廣
為
御
史
夫
大

濟南
太守
太
琅
邪
王
為
御
史
夫
大
年
罪
自
殺

物
侯
德
為
太
常
三
年
坐
廟
壯
入
贖
論

新
時
侯
趙
弟
為
大
常
五
年
坐
不
實
獄
論

大司農
羊
弘
四
年
敗
為
搜
者

都尉
上
府
為
少
者
年
免
疑
日
非
此
官
上
表
誤

故
廷
尉
周
為
執
余
吾
一
年
遷

漢書卷之九

漢書卷之九

漢書卷之九

漢書卷之九

年元始太 四 三

卒四六御周吾執二
年夫史為社金月

吳廷尉

不烟右
善韓馮

也中渠名姓沛古○全為中万沛太弘
中會字方茫人日師吾執翁讓苑守農

郭廷尉

農大司

充少
國府
中水
都衛
尉尉

所大年尉衛為江使直
斬子為五都水充者指

征 四 三 二

之亦公古○自下三大御子之暴河大光三
字勝子自師殺獄年夫史為公勝東夫祿月

甲乱敬大囚謂坐四太石侯江
免尊声僕故問焉年常為斬者

尉定為常為塗侯容
都安徒大光唯城

常廷尉

太光
夫祿

直書

直書

直書

直書

直書

直書

直書

直書

和元二年

四月壬申相丞賀賀死

九月大臚臚成

光祿勳少卿

廷尉信

公孫少府

京兆尹

三

六月壬寅相丞劉丞

自祝年夫史為丘臚大

所太子為

廷尉意

秋田郎高

逆坐已尹京

四

六月丁巳大臚

根鬱根

大臚仁

右輔

王都

後元元年

子秋

年十一

陽太守

扶風

京兆尹

孝

二月丁卯侍中

二月乙卯

中

當

守衛

將軍

司

執金吾

京兆尹

京兆尹

京兆尹

京兆尹

尚書

司

執金

京兆尹

京兆尹

昭始元年元二 三 四 五 六 元

昭始元年元二

三 四

五

六

元

安世王莽
為光雅叔
祿動三年
六年歷

維揚
李仲
季廷
為廷
尉四
年坐
誣岡
下獄
棄市

光夫錄
劉辟
疆為
宗正
數月

東馬
呂辟
為不
胡五
年疑
雲中
尹京
六年
坐殺
人下
獄自
殺

膠西
太守
齊徐
仁中
孫為
少府
六年
坐殺
反者
自殺

大鴻
臚田
廣明
為備
尉五

衛尉
王莽
為右
將軍
將軍
衛尉
都尉
上官
安為
車騎
將軍
三年
反誅

軍正
齊王
平子
心為
廷尉
四年
坐縱
道匪
謀反
者下
獄棄

大將
軍司
馬揚
敬為
大司
農四
年

守京
尹京
樊福

轅陽
侯江
德為
六年
坐廟
即夜
飲失
免

光祿
張錄
九月
庚午
右扶
安世

光祿
井祿
右將

諫大
杜夫

大中
執金
吾壺

中卿
左馬
文國
胡

元年平元

六

五

四

三 二

年元鳳

大御史 戊戌 九歲 承巳 八月

承散大夫 相為揚 史大御 丑月十一

史大御 戊戌 相新 月十一

相新夫史 五月 薨于 承巳 正月 為王大御 乙丑 秋相成

年

夫史為 廣明 翊田 左馮 戊戌 九月 三年 勳七

遷二大夫 御史 義府 月十一

遷二大夫 御史 豐大 乙丑 二月 為揚司五月

遷三夫 御史 光為 將軍 右軍 六年 勳六 年遷

年遷 七 勳 將軍 左馮 世為 右安 將軍

遷二尉 將軍 友明 將軍 友明 將軍 友明

借秘日師免秘書 霍坐常為 山借 霍書 以古 書池山 籍十太 馬東

軍并衛 尉尉

卒五年 僕為 年十太

免四年 李廷 尉尉

棄殺風下 刑申 侍尉 府信 少長 朱壽 淮壽 為壽 為壽 為壽 為壽

夏廷 尉尉

壽吾 華金 罪自 年有 農三 大司 年為 田延 太守 河東 便榮 右扶 德周

年農大祖 趙彭 平原 太守 河內 卒三司為

年十二 正為 府為 遷三少 尉尉 尉尉 尉尉

月正 免為 年十太

金吾 李壽 尉尉

翊左 武馬

德周

祖尹京 彭兆

年翊左 明田 尉尉 尉尉

年尉衛 六都 水為 年十太

漢書卷九十四 卷九十四 卷九十四 卷九十四 卷九十四

漢書卷九十四 卷九十四 卷九十四 卷九十四 卷九十四

二年元始本宣孝

相為丞

將初年
車傳為
都尉

遷三軍前增夫祿尉衡軍後國趙充
年十將為韓大光都水將為

三

巳六月
永相丑
義相
甲辰

大甲六月
大司辰
相為
御史
大夫

李廷尉
義尉

于農大
賜司
慈少府

遷二年都水國于大光
年尉衡為定夫录
下尹京漢趙太穎
向大兆為廣守州

四

相為丞
常賢
少府

臚大梁太山
鴻為守陽

左馬
相木安
大鴻

死下獄
左年
三延

元節地

于天光都水
定夫祿尉衡

扶為朱都水
風右輔尉衡

百官公卿表下
〇十七
二十

海
〇十八
〇十九

年

二

二月
大馬
光司

侍中
中郎
將軍
右馬
一將

國尉
廷尉
十七年
遷

大司
執金
吾延
年

執金
到穎
元廣
右太
風三
年

左馮
翊官

正月
甲申
賜中
承和
賢車
金將
六月
辛丑
丙吉
大傳

度
將軍
將軍
都尉
范明
友祿
光一
勳祿
年坐
謀反
誅

七月
將軍
大司
馬衛
將軍

右將
軍霍

弋侯
任陽

北海
太守

勃海
太守
龍讓
大守
勃海
太守

四

月大
王馬
司馬
禹下
要

弋侯
任陽
官為
太常
四年
坐茂
盜人
陵園
中物

北海
太守
朱大
司農
四年
卒

勃海
太守
龍讓
大守
勃海
太守

元康元年

三

北海
太守
張延
壽為
大僕
四年
病免

平原
太守
蕭望
尹翁
歸為
右扶
少府
四年
卒

京兆
尹彭
城守
遺

少府
蕭望
之為
左馮
翊官

京兆
尹京

北平
太守

黃守
月霸

黃守月霸

四

八月丙寅
大司馬
世薨

滿疾
蘇昌
復為
大常
六年
病免

神爵元年

前將軍
增司馬
大將軍
騎將

中郎將
楊暉
暉為
諸吏
光祿
年免

太僕
戴長
樂五
年免

左馬
大司
馬
為
大
年
遷

太中
大夫
李光
大司
馬
守
中
君
守
少
府
年
遷
古
師
日
仲

膠東
相
張
敞
為
京
尹
年
免
左
馮
年
遷
三
年
免

三

三月丙午
丞相
丙午
四月

七月甲子
大鴻臚
望之

後將軍
充

衛尉
忠

少府
李梅
為
大
年
遷

南陽
太守
太
資
執
吾
光祿
大夫
梁丘
賀

東郡
太守
韓延壽

四

戊戌御史
大夫
丙吉
相

為御
史大夫
年
子
太

河內
太守
常
成
衛尉
三年

大司
馬
農
大
司
馬
農
延

左
馬
下
年
獄
棄
市

五鳳元年

四月
大司
馬
大司
馬
為
大
年
遷

八月壬午
太子
太
傅

衛尉
韋玄
成
太
常
二年
免

衛尉
弘

右扶
風
陳
萬
年
為
太
僕
年
遷

宋正
劉丁

左
守
馮
翊
五
原
太守
延壽

左
守
馮
翊
勃
海
太守
信

漢書卷九

百官公姓表

十八

三十一

元初元孝	年元龍黃	四	三	二年元露甘	四	三
	中		承國子大御章軍建承巳 相為定夫史下河常相巳			相為黃大御壬二吉丞癸正 丞籍夫史申月慶相卯月
	軍騎馬大高侯陵申酉月十二 將車司為史疾祭侍癸二			毒馬大丁三 麤延司巳月		
			卒七大御年陳太申 年夫史為萬僕午	一大御國于廷巳五 年夫史為定尉丑月		馬車賜以三大御年杜太西辛 免騎安病年夫史為延守河酉月
	年勳光年軍前之蕭太太子 免二祿為一將為望傳子	軍右惠國典 四將為常屬				馬車賜以三大御年杜太西辛 免騎安病年夫史為延守河酉月
			免賊坐七太爰侯建太 多盜年常為杜平守		病二太復蘇蒲 免年常為昌疾	
將動光 軍并录 遷五衛接侯平 年尉為王昌						
		順衛尉				
		年僕中為金仲 遷七太侍賞侯	尉章為二大頭侯 衛建年僕為丙			
		尉守相中 廷加山		年尉為聽吾執 遷三廷天田金		
年十臘大 一頭鴻						
年正為更夫諫散 免二宗生劉夫騎 為三少成韋中准 為五年府為女尉湯						
			吾執金 平右 風扶 武京 尹成			
遷一兆器陳大太 年平言言原		翊方左 常馮		即相廣馬守 充川翊左		

卷之九
百官公孫

百官公孫

元年

二

三

四

五

永

十一月
癸未
七月
辛亥

免駟安病年夫史為廣府信已卒丁二夫史為貢少長辛
馬車賜以一大御德薛少長丁未月十大御禹府傳兩月

五年將為許衛侍祿為二屬吏為三將為奉吾執
軍右嘉尉中勳光年國典諸年軍右世馮金

將將年常為長千侯
兵軍以四太伯秋任

大河三祿為周大光
守東為年勳光堪夫祿

勳光祿

大光諸年十子尹魏廷
夫祿吏為四復忠郡尉

卒二廷遂尹京
年尉為為陳兆

即魯大
充司

農大
宏司

年延少
免二府

年吾執惠壽李隋同丞
遷九全為子延和臨

選二金為奉尉衛傅子
年吾執世馮都水大

年風右臥相淮
選四扶為莫陽

延馮守邵尹京
免甥左范代兆

太太子年翊左祖劉太河
傳子遷二馬為為彭守南

尹京
成兆

太僕衛尉
金世賞重云

故建
童衛

大司
農差

侍中
中大

漢書卷九十九

光元年

寅承大司太子
相賜馬高太
國安賜金章
金安賜馬成
車駟安馬御
馬駟安馬御
免駟安馬御

丁酉二月
御史
大夫
承相

丁酉二月
右扶
風鄭
弘為
御史
大夫
五年
自稜

三

四月
癸未
大司
馬接
惠七
月壬
戌左
將軍
衛尉

右軍奉
將軍
世為
左將
軍光
祿勳
二年
卒侍
中

王右
將軍
為右
將軍
十一年
遷

四

五建昭元年

太子
少傅
匡衡
祿勳
一年
免

尚書
右扶
風
令五
鹿充
宗為
少府
五作
敗為
太守

光祿
大夫
張仲
張叔
為京
兆尹
四年
不勝
任免

宗正
劉臨

水衡
都尉
福

左馮
翊郭
延

八月
癸亥
諸吏
散騎
光祿
匡衡
為衛

左曹
執金
吾李
延壽
為衛
光祿
尉一
年遷

左馮
翊馮
野王
為大
鴻臚
五年
上

光祿
勳一
年卒

顯為
太僕
十年
免

夫歐
陽榮
為少
府五
年卒

光祿
大夫
大調
非大
司農

右扶
風
龍西
太守
馮野
王為
左馮
翊
年遷

二年元始建成孝 年

元寧竟 五 四 三

丞衛夫史亥月薨玄丞甲六
相為匡大御癸七戌相辰月

軍大司為
將馬大
免不選年夫史
賞舉坐三六

王衛侍已六
鳳尉中未月
張太子丙七
譚傳子寅月

姓卒三夫御壽本衛戊七
繁一年夫史為延尉辰月

病五年太忌劉宗
免年常為慶正

月常為駒騏
薨數太普疾

軍至衛
罷射

病五年太章吾執
免年僕為王金
年尉為何太守蜀
徙四廷壽郡

年賞臚大
徙二浩鴻

年遷從中
陽城河南
侯劉太守
慶忌召信
寧君臣為
為宗少府

扶右

遷一林為子温太常
年風有教順守山

五年都水禹將中
年尉衡為王郎

太河南為二年尹京少為少尊
河取為二年尹京少為少尊

馮為舉太河南北為次宋平
翊左授守南尹京君平

守門為年賓昌尹京北
太廡轉二禪王北

漢書卷之九

百官公外表

漢書卷之九

百官公外表

守尉太

三十五

許應元曰同時
有兩王章一自
太僕為右將軍
自右將軍為光
祿勳數月薨者
此人也一自司
隸校尉為京兆

三	二	年元平河
右將軍 宣春	左將軍 侯王	右將軍 侯王
太僕 平昌	太僕 平昌	太僕 平昌
侍中 郎中	侍中 郎中	侍中 郎中
北海 太守	北海 太守	北海 太守
千乘 太守	千乘 太守	千乘 太守
右曹 大夫	右曹 大夫	右曹 大夫
漢中 太守	漢中 太守	漢中 太守
楚相 宋	楚相 宋	楚相 宋

三	二	四
五月 丁酉	八月 戊午	三月 甲申
相承 衛	賜金 嘉	右將軍 王
諸吏 左	大夫 祿	右將軍 王
右將軍 王	右將軍 王	右將軍 王
衛尉 丞	衛尉 丞	衛尉 丞
宗正 劉通	宗正 劉通	宗正 劉通
金吾 執	金吾 執	金吾 執
南陽 太守	南陽 太守	南陽 太守
守京 都	守京 都	守京 都

百官公姓表下
三十五
三十六

尹一年下獄死
郎上畫論王鳳
者也

漢書卷十九

百官公卿表七下

二十四

三十七

陽朔元年

四

四月壬寅
丞相
六月丙午
諸吏
散騎
光祿
大夫
張禹
相

將軍
為右
侯王
六年
太常

侍中
水衡
都尉
金敞
為尉
辛四

大夫
韋安
世為
大鴻
臚三
年為
長樂
衛尉

常山
太守
劉武
成武
宗正
四年
辛

侍中
奉車
校尉
都尉
全為
金敞
為水
衛尉
年一
下獄
死

水衡
都尉
弘農
平陵
順內
太守
河內
太守
甄尊
為右
扶風
三年
遷

二

侍中
太僕
王音
為王
史大
夫一
年遷

國公
大夫
古師
名史
姓口
名柱
國名
也衛
公守

大
卿

三

八月
丁巳
大司
馬九
鳳
子甲
月九
子大
史大
夫二
音王
大司
馬
將軍

右將
軍主
章為
光祿
勳數
月

右扶
風執
尊為
太僕

護西
域騎
都尉
韓立
子河
為參
子威
子神
金吾
五年
坐選
舉不
實免

四

雲中
太守
辛慶
忌為
光祿
勳四
年遷

京兆
尹逢
信為
太僕
六年
遷

左馮
翊少
府王
都尉
高為
太僕
太僕
信于
淳于
信中
右扶
風
年遷

漢書卷十九

百官公卿表七下

二十四

三十七

隆接二月為御
史大夫至十一
八月爾故曰八

二年元始永

四 三

年元嘉鴻

宣承已十月
一免相丑月
驍馬大乙正
二音司巳月
方尹京丁三
進程兆酉月

相為薛大御庚四馬車金禹丞庚三月
丞宣夫史辰月免駟安財相戊

年夫史為王北辰月夫史為薛少癸正
卒五大御駿尹京庚四夫大御宣府府巳月
光

免七年太都業侯建病六太中侯平
年常為君杜平免月常為史臺

將勳光年勳光思軍右
軍并祿遷四祿為慶將

彼五衛襄侯陽
年尉為王平

尉山為年尉為增湖左
都常貶五廷壽趙海

大鴻
千乘

太守遼東 駁為 殺子 公主 平都 月坐 正六 為宗 慶急 令劉 太東 郡守

孔大夫光散諸
光祿騎吏
年尉為逢太尉
年僕為王衛尉
病三太裝尉

為平少長
大當府信

勒進霍大御年府為陳太南右府中古〇年吾勳
金為方夫史免二少咸守陽官皇少日卿四金為

免四扶為子牛太張
年風右夏西字掖

子宗長太信
世正安守都

四為子滿茂水卒一兆為子劉太隴年翊左公壽趙太庐太鉅年兆為子鄧河太太原
年切左橋黔陵相泗年尹京然威守西遷一馮為壽增趙太庐太鉅年兆為子鄧河太太原

月賦荀紀因之
遂以爲秋八月
也非是
許應元曰同時
右正商樂昌
侯王武之子爲
丞相有威重爲
王鳳所擠死成
都侯商者孝元
皇后之弟代王
者爲大司馬者
也

元延元年 四

將馬大復侯成壬正 軍衛司爲商都戌月	車金商司申月 免駒安賜馬大庚一		
年軍右岑吾執 薨二將爲尹金	年軍右裴吾執 免五將爲爲塵金 薨六常爲爲蕭鄧 薨六太爲爲尊疾		
昌前月勳光當臚大 陵議坐七祿爲平鴻	三衛長淳都水侍 年尉爲千尉衡中		
守萊僕爲子甄都護 平太東太節舜尉軍	守原爲國以三廷宣風右 大大人王年尉爲彭扶		
卒三年司爲子嚴太守 年農大慶訖守	會稽太守校尉光祿 遷一年金吾執子師穎大祿 遷一年金吾執子師穎大祿		
守漢遷四少真翊左 趙太廣平府爲麗馮 衛中爲大趙去光侍 都水伯勝夫祿中 徐河尹京建太廣 守南尹京建太廣	太守廉子廉 遷一年金吾執子廉 遷一年金吾執子廉		

陸

		承進霍金子月 相爲方吾執王 軍衛同爲王都進西 將馬大商茂成時丁	
尉爲年夫史爲孔祿 廷財七大御光勳	卒一年將爲祿卒三 年軍右勳光年軍左	騎史子月十金爲月夫史爲 散諸王一吾執駁八夫倫	
夫祿中遷二祿爲師少 大光侍年勳光丹府		月勳光勳五執遷九祿爲 遷六祿爲韓金月勳光	
			免
少長年尉爲君陳太琅 府信爲一廷卿慶守邪			遷三年
太守健年農大博湖左宗人劉大胡 守爲爲一司爲朱馮正爲守方 金大夫祿中爲二少商遷一扶風釋真 城夫祿中爲二少商遷一扶風釋真			月吾二 遷
			遷一年馮爲朱太琅太河 年翔左塋守邪守商爲年

漢書卷九十九
卷之九十九
卷之九十九

庚申光祿勳王根大馬驍將軍

十二月乙未遷大馬驍將軍

綏和元年

四

三

二

四月丁丑遷大馬驍將軍
三月戊午遷大馬驍將軍
二月庚申遷大馬驍將軍
一月辛酉遷大馬驍將軍

廷尉朱博後將軍

與鹿守陽曲侯根光祿勳

隆偉公僕二年免

護子年

子張馮左四年免

侍中成侯趙陽
光祿勳趙陽
大馬驍將軍趙陽
農許尉為一衛
商為尉為一衛
光祿勳為尉為一衛
月遷四府少

尚書僕射趙平光祿勳

護軍都尉任宏

九太守江農大

水都尉南陽王驕三年

光祿勳朱博為尉

廣陵太守孫寶為京兆尹

北地太守谷大農

山都太守右扶風

侍中平詹事
光祿勳平詹事
大馬驍將軍平詹事
農許尉為一衛
商為尉為一衛
光祿勳為尉為一衛
月遷四府少

漢書卷之九

明元年四月癸亥朔無丁酉合從喜傳二年正月為是

隆掖考異云長曆四月丁巳朔也無乙未此表誤

二年元平建哀孝

相為平大御甲二殺鼻成月相為朱大御光丞乙四
丞當夫史寅月十自有甲八不傳夫史免相未月

將馬大明侯陽免馬大丁二
軍衛司為丁安喜司丑月

御當勳光散諸乙九嶽夫史為趙中亥夫史為空大戊四
史為平祿騎更西月論下五大御玄尉遷乙大御博司午月

遷一將為孫吾執軍左望勳光
年軍右祿公金辛將為丁祿

遷四祿為平大光月勳光望衛
一月勳光常大祿遷一尉為賈少
年尉為孫金故月十衛延府

年尉為孫金故月十衛延府

年尉為孫金故月十衛延府

年尉為孫金故月十衛延府

年尉為孫金故月十衛延府

年尉為孫金故月十衛延府

年尉為孫金故月十衛延府

年尉為孫金故月十衛延府

年尉為孫金故月十衛延府

年尉為孫金故月十衛延府

司為傳大光侍丁四
馬大喜夫祿中酉月

空大博京壬午
司為未兆千月

婚陽與年軍左宣重
免王准坐一將為彭

都東貶二廷相農
尉海為年尉為司

年尉為孫金故月十衛延府

年尉為孫金故月十衛延府

年尉為孫金故月十衛延府

年尉為孫金故月十衛延府

年尉為孫金故月十衛延府

年尉為孫金故月十衛延府

年尉為孫金故月十衛延府

年尉為孫金故月十衛延府

年尉為孫金故月十衛延府

二年元平建哀孝

相為孔將戊月慶方丞壬二
丞當夫史寅月十自有甲八不傳夫史免相未月

將馬大明侯陽免馬大丁二
軍衛司為丁安喜司丑月

御當勳光散諸乙九嶽夫史為趙中亥夫史為空大戊四
史為平祿騎更西月論下五大御玄尉遷乙大御博司午月

遷一將為孫吾執軍左望勳光
年軍右祿公金辛將為丁祿

遷四祿為平大光月勳光望衛
一月勳光常大祿遷一尉為賈少
年尉為孫金故月十衛延府

年尉為孫金故月十衛延府

年尉為孫金故月十衛延府

年尉為孫金故月十衛延府

年尉為孫金故月十衛延府

年尉為孫金故月十衛延府

年尉為孫金故月十衛延府

年尉為孫金故月十衛延府

年尉為孫金故月十衛延府

年尉為孫金故月十衛延府

司為王大夫
馬大莽夫

空大博京壬午

婚陽與年軍左宣重

都東貶二廷相農

年尉為孫金故月十衛延府

年尉為孫金故月十衛延府

年尉為孫金故月十衛延府

年尉為孫金故月十衛延府

年尉為孫金故月十衛延府

年尉為孫金故月十衛延府

年尉為孫金故月十衛延府

年尉為孫金故月十衛延府

年尉為孫金故月十衛延府

相為孔將戊月慶方丞壬二
丞當夫史寅月十自有甲八不傳夫史免相未月

將馬大明侯陽免馬大丁二
軍衛司為丁安喜司丑月

御當勳光散諸乙九嶽夫史為趙中亥夫史為空大戊四
史為平祿騎更西月論下五大御玄尉遷乙大御博司午月

遷一將為孫吾執軍左望勳光
年軍右祿公金辛將為丁祿

遷四祿為平大光月勳光望衛
一月勳光常大祿遷一尉為賈少
年尉為孫金故月十衛延府

年尉為孫金故月十衛延府

年尉為孫金故月十衛延府

年尉為孫金故月十衛延府

年尉為孫金故月十衛延府

年尉為孫金故月十衛延府

年尉為孫金故月十衛延府

年尉為孫金故月十衛延府

年尉為孫金故月十衛延府

年尉為孫金故月十衛延府

相為孔將戊月慶方丞壬二
丞當夫史寅月十自有甲八不傳夫史免相未月

將馬大明侯陽免馬大丁二
軍衛司為丁安喜司丑月

御當勳光散諸乙九嶽夫史為趙中亥夫史為空大戊四
史為平祿騎更西月論下五大御玄尉遷乙大御博司午月

遷一將為孫吾執軍左望勳光
年軍右祿公金辛將為丁祿

遷四祿為平大光月勳光望衛
一月勳光常大祿遷一尉為賈少
年尉為孫金故月十衛延府

年尉為孫金故月十衛延府

年尉為孫金故月十衛延府

年尉為孫金故月十衛延府

年尉為孫金故月十衛延府

年尉為孫金故月十衛延府

年尉為孫金故月十衛延府

年尉為孫金故月十衛延府

年尉為孫金故月十衛延府

年尉為孫金故月十衛延府

相為孔將戊月慶方丞壬二
丞當夫史寅月十自有甲八不傳夫史免相未月

將馬大明侯陽免馬大丁二
軍衛司為丁安喜司丑月

御當勳光散諸乙九嶽夫史為趙中亥夫史為空大戊四
史為平祿騎更西月論下五大御玄尉遷乙大御博司午月

遷一將為孫吾執軍左望勳光
年軍右祿公金辛將為丁祿

遷四祿為平大光月勳光望衛
一月勳光常大祿遷一尉為賈少
年尉為孫金故月十衛延府

年尉為孫金故月十衛延府

年尉為孫金故月十衛延府

年尉為孫金故月十衛延府

年尉為孫金故月十衛延府

年尉為孫金故月十衛延府

年尉為孫金故月十衛延府

年尉為孫金故月十衛延府

年尉為孫金故月十衛延府

年尉為孫金故月十衛延府

卷之九

百官公城

二

四

漢書卷九

百官公城

二

四

元壽元年

四

三

三月丙午 丞相 嘉死 徵下 御死 大史 御夫 孔夫 相丞

三月己酉 丞相 當相 御西 大史 御夫 王夫 相丞

正月辛丑 大司馬 將軍 明大 司馬 大將軍 大將軍 將軍 將軍

散

三月丁卯 諸散 教騎 光騎 勳騎 延騎 御騎 大騎 遷一

四月丁酉 右將軍 河守 王守 太守 王守 史守 夫守 遷一

御大夫 大武 何武 將軍 前軍 免二

諸散 騎散 光騎 大騎 王騎 安騎 將軍 右軍 遷一

右將軍 孫公 將軍 左軍 將軍 右軍 將軍 右軍 將軍 右軍

建侯 杜平 崇侯 常為 大侯 常為 上侯 常為 都尉

少府 賈延 賈光 賈勳 賈勳 賈勳 賈勳 賈勳

詹事 馬官 董少 董少 董少 董少 董少 董少

少府 董少 董少 董少 董少 董少 董少 董少

左馮 翊方 賞為 廷尉 徙四

陳留 大尉 劉勳 劉勳 劉勳 劉勳 劉勳 劉勳

御史 尚書 大尉 大尉 大尉 大尉 大尉 大尉

光祿 大尉 大尉 大尉 大尉 大尉 大尉 大尉

光祿 大尉 大尉 大尉 大尉 大尉 大尉 大尉

光祿 大尉 大尉 大尉 大尉 大尉 大尉 大尉

光祿 大尉 大尉 大尉 大尉 大尉 大尉 大尉

光祿 大尉 大尉 大尉 大尉 大尉 大尉 大尉

光祿 大尉 大尉 大尉 大尉 大尉 大尉 大尉

光祿 大尉 大尉 大尉 大尉 大尉 大尉 大尉

光祿 大尉 大尉 大尉 大尉 大尉 大尉 大尉

平元始元年

大傳光孔師馬王司師為孔大
太師太馬太林馬大光傳
透馬大司
軍騎保為王將車司傅為王司師為孔大
將車太舞軍騎馬太太林馬大光傳

二

二月西月
大司西月
空大豐軍左少丁四病崇空大癸二
司為甄將府西月完為王司西月
校越賊二太夏安侯安
尉騎為月常為子張昌

都尉
子心
為光
禄勳
三年
遷

大鴻臚
仁

光祿
大夫
孫大
為尹
司農
數月
卒

咸為
鳳中
房將
郎執
任扶
為右
免一
卒

直金
欽為
京北
尹六
侍中
光祿
大夫
左張

三

城門

尚書

執金

左馬

四

劉子
張大
常為
年徒
伯宗

川鐘
元寧
君理

安王
駢君
公三
年遷

成子

五

四未月
太師未
光薨師
徒大司
馬大官
司馬大
八馬月
壬午月
免十月
二月午
丙樂月
長樂月
中府樂
平府樂
為大
同徒大

執金
吾王
駿為
步兵
將軍

太僕
左馬
光祿
勳

大鴻臚
左

太常
劉宗
為宗
伯大
司農
尹成

宗正
容更
為宗
伯一
年免

將作
大匠
謝為
為右
扶為
右侯
風扶

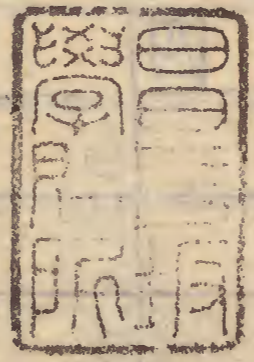
將軍
武襄
為京
光尹
遷中
即陽
南將
都黨
子左
馮翊

卷之二十一

司馬遷

三

二



漢書評林卷之十九下終

嘉慶辛克

漢書評林卷之十九下終

