

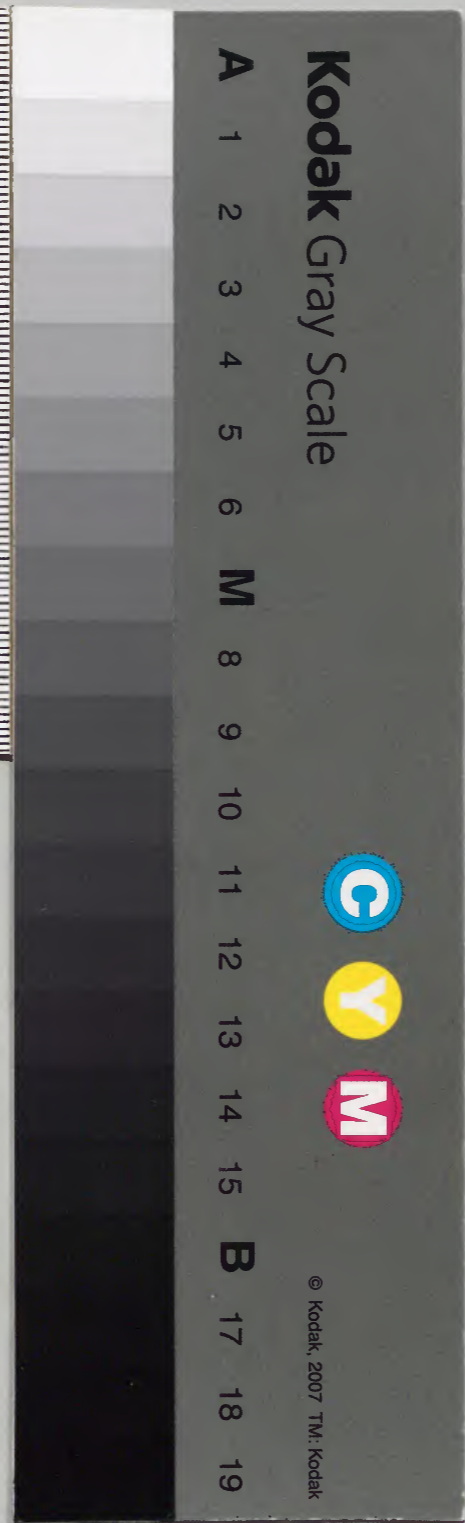
廣東通志

卷十五

庫文閣		
一四函	三九六九	漢書類
九	六九二	冊號

庫文閣內		
三九二函	三九六九	漢書類
三架	六九二	冊號
(一一架)		

內閣文庫		
番號	漢	3969
冊數	692 (511)	
函號	291	97



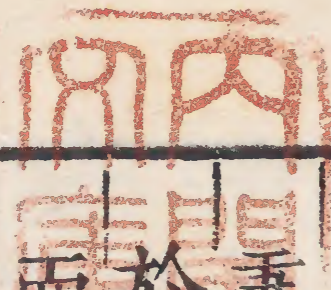
廣東通志卷第十五

輿地志三

城池

坊都

淺草文庫



神農之教曰有石城千仞湯池百步帶甲百萬而無粟不能守也記曰城郭溝池以為固禮義以為紀夫險豈足恃哉故春秋書用田賦作丘甲是外本以自利也書城即浚洙是不信而勞其民也魯秉周禮徒事虛名久矣周禮創自后稷公劉而成於文武成康詩曰于胥斯原既庶既繁既順乃宣而無永嘆是居民之道也書曰旌別淑慝表厥宅里彰善癉惡樹之風聲弗率訓典殊厥并疆是勸

民之道也將欲教之必先富之將欲勞之必先惠之保民以德不以險其諸域民之本乎粵之歸於楚猶夫魯也遠城南武無德以守徒為偏霸之姿爾海濱名為鄒魯可無禮義教養以為之先哉賈琮之清平步騫之和集袁宏之表董正陸徽之旌戴舟亦庶幾知本者故志城池坊都而凡表宅旌門必書

### 廣州府

廣州城始築自越人公師隅號曰南武後任囂趙佗增築之在郡東周十里漢改築番禺城于郡南六十

里西接牂柯江為刺史治號佗故城曰越城建安十

五年交州刺史步騫以越城久圯乃廓番山之北為

番禺城二十二年遷州治于此梁江惔登廣州城詩

清風遠氣疑埋翊驚禽似避弓海樹一邊出山雲四面通野火初烟細新月半輪空塞外離群鳥顏鬢早

如蓬徒棟建業水復想洛陽唐天祐末清海軍節度

使劉隱以南城尚隘鑿平禺山以益之宋慶曆四年

經畧使魏瓘加築子城周環五里瓘以城壁弛壞方

角得古磚有銘云委於鬼工瓘以為已應由是大築

子城周環五里雉堞三百皇祐四年儂寇抵大通港

逢望城壁不得逞而去朝廷以瓘有備除集賢院學

士再知廣州復環城浚池築東西南甕城門三南曰

鎮安西曰朝天東南曰步雲東曰行春則接東城後

方大琮政朝天為有年步雲為冲霄○宋許致記畧

五嶺之地廣實會都自劉氏歸朝踰七十載外無關  
 梁之阻內無邪孽之衛寶元中鄂鄰一卒亡命過境  
 守尉慄縮甚裸露幸而不入後人終無完築之議慶  
 曆四年鉅鹿魏公以太常少卿來統府事下車宣政  
 期月告治遂圖興作表聞得諸財出公帑任私力  
 子來之治心不見疲苦曾未卒歲而博覽一新周步五  
 里計維三百又脩鼓角樓以表於內開東江門跨橋  
 以達東市廂外作軍榭以爲簡閱之地建邸店一百  
 七十餘門興就居取其稅以爲政公費初兵員至寡威  
 械闕而不具公咸奏而增之置禁軍數千人製器甲  
 一十二萬六千五百軍七復無屯宿之所寄厝宇或  
 雜處民舍是又置營房一千七百九十間城外疏濬  
 西二澳納潮水以通舟楫且護城而防火炎造露橈  
 數十艘亦曰防池警也又脩朔軍資市舶庫署郭廡  
 亭舍凡千餘間計庸十數萬皆富賈輸物樂而助之  
 始者公以城訖進圖于京宸旨嘉諭增秩右諫議大  
 夫因有再守之命公誠愈勤故至是營構悉就信夫  
 餘丹之所及也因近年蠻蟲作梗詔英連賀民皆驚  
 搖不獲坐卧獨此城有所依恃安而不聞其爲慮也  
 春秋舉一事興一役雖新門成廡之類則必書而載

之公今受代有期斯美尤熙寧初經畧使呂居簡重  
 著不可無紀願刻于石

脩東城轉運使王靖成之其袤四里

熙寧初經畧使呂居簡得古越

城遺址復謀築之會移於陽朝京師上其事詔轉運  
 使王靖成之袤四里濠其外爲三門南曰迎薰北曰  
 拱辰東曰震東與子城行春門相接是爲東城合子  
 城爲一○郊置記今天子即位之三年春二月乙巳  
 廣州新城成其始謀諸龍圖直學士呂公居簡爲經  
 畧時而考之於太源王公之爲轉運使也呂公之治  
 廣常患舊城不足於容民而議爲西城者皆以地處  
 卑薄毀民居者衆而不可爲者久之因得郡治之東  
 古城之遺址將以益城爲請會移榮陽朝京師遂上  
 其事天子可其奏詔以王公經始而責成焉命既下  
 公即約古制調廣民而惜其力得七十萬售材於屬  
 縣得八萬爲斲於北山得五萬皆因民之願爲浮  
 屠者請于上得錢五十萬以給其費始於二年十月  
 庚子朔而成於是凡爲日一百二十有六爲城袤四  
 里爲壕以環其外爲樓櫓五十有一爲門二實舊壕  
 之兩端合子城而爲一切役之興議者皆爲籍列郡

之財積數年之功而後可成及是不資于公不取于  
 民工雖踰時而民之出力遠者不過十日故廣之民  
 見役之興而不知其力之勞列郡之民見城之成而  
 不知其役之興與議者始服以信鳴呼何始慮之精而  
 收功之易耶宋興天下威德及遠四夷萬里之貢不  
 絕于道廣雖限在嶺徼百年之內無鷄鳴犬吠之警  
 自儂寇之叛民始被其害迄今十五六年謏謏然常  
 若窘於剽侵燔滅之暴茲城之成釋艾相慶昔之愁  
 居惕處聞風聲而驚馳者固已按堵而無虞矣夫興  
 大役而不擾於上下及其已成一州之民得以去危  
 厲之憂而獲安全之幸其為利顧豈小哉實既樂聞  
 朝廷憫仁元元思有以豫防其患而又服公敏於有  
 為故其用力少而成功多宜熙寧四年經畧使程師  
 有以詔于後敢紀其歲月云

**孟築西城其周十有三里**  
 城廣一百八十步高二丈  
 南曰朝宗曰善利曰阜財西曰金肅曰和豐北曰航海  
 日後方大琮改就日為朝天○唐稠記畧廣於五嶺  
 為大府地控蠻粵列郡倚以為重其商船物貨之聚  
 盛北航益而天下莫及舊有城在州之東規模迫隘

常川藩離官舍壻中人數百餘家而大賈巨室生齒  
 之繁幾千萬皆處其西無以自庇皇祐中儂智高已  
 寇雍州心之所利必冀得廣以自強乃乘隙而東連  
 陷十有三郡遂坐據城下江南荆湖等道悉視廣為  
 關要當時莫不駭懼朝廷至遣樞臣興兵以討而蒙  
 犯瘴癘多驍捷輕悍不列行陣持標牌走險阻疾若飛  
 蠻獠軍無以襲之故其魁黨不克就擒而所過焚掠  
 遂至凋弊賊迫朝廷屢選才臣以寬南顧思為禦盜  
 設險之術其議數下率謂近海土薄功弗克就者經  
 十政幾三十年至辛亥之春公始領鎮總提紀律整  
 葺頽廢視民如已而處公若家暇日登高以望喟然  
 大息顧謂僚屬曰事濟于果隰于惑吾適然見西城  
 之可以作也蕃漢聞之樂輸金帛以助其費公一都  
 却之曰忍以公事重斂于下乃抗章丐祠部十道齎  
 取其直增以外計之所資積二十萬緡遂鳩材募夫  
 分列部伍然群情恂恂猶以為疑一日公省按其下  
 親命于衆曰某宜督某役取某土治某處令下而輕  
 重有無莫不均齊吏民厭然始服其斷而稱其明乃  
 知事興于外而經綸籌慮先已判于胷中者久矣又

廣通志卷三

興地志三

三

南方炎旱四時苦霖霪之患先視南海之神有功於國數以感應進封顯號公復致誠請禱由是終其後而雨潦不作凡五十六日而基就又九月而工畢城圍十有二里一百八十八步高二丈有尺四尺起門若樓櫓一千八百四十八萬環城之內結石為構覆石為衢累工一千五百八十八萬環城之內結石為構覆石為衢其外周城以為濠道水俱入于海朝廷奠枕而遠服以安士庶歡呼愛戴相與立為生祠以贊公壽老幼詞詞共祝之子子孫孫不忘程公之休德屢禁止而衆志莫奪外夷遠俗慕義徙居者浸廣其信重于民也如紹興二十二年經畧使方滋脩三城貢盜起將寇廣州經畧方滋以三城雉堞地剝迺加增繕併及井幹烽櫓亦各堅完盜遂宵遁○方信孺詩三城不  
斷鬱相望千里長江路渺茫蠻獠傳聞應膽破從知嶺外有金湯○洪适記域民必也以郭郭作室必以墻藩三尺童子且知之不足乎列也苜蓿陋而城惡不治澆辰失其三都春秋書城二十有九或妨農或諭制穀梁子曰凡城之志皆譏也孫叔敖築沂量功命日不愆于素君子躋之蓋天下之事宜為而不為則

廢未可為而為之則弊為可為於可為之時則利  
廬方公以奎文之直總戎南海明而怨威而不猛刻  
別租蠹日無通事固狂屢空抱鼓沉聲郡有中城合  
東西而三其周十有九里自中興洗兵典邊者寢  
弛拆弗以復隍游慮雉堞剝不緹而登灌木盤根  
上侵睥睨仍遭颶颶闕關頓仆重門夕不可閉越其  
闕若將壓焉主鑰吏無以執何茲究衆迭請公猶斬  
未議紹興二十有二年秋盜發章貢公既馮牙遣師  
曰城也時哉則增陴繕關躬行巡功鎡甲弓刀迺銀  
酒礪盜果掃蟻穴南鄉闖我五嶺既攻大庾謀者知  
吾有備而官軍且至遂解圍宵遁公不以盜卻微警  
授規士邑屬役賦文料材訪工官出奇美織芥無斂  
斤斲墜塗弗扶自勉以明年正月克成闔以枚數者  
五十有四五并幹烽櫓以楹計者二月克成闔以枚數者  
木甃壯堅金革剛壽足以耐悠未藺石渠答以寺之  
具靡關山谷老稚始至近郊遙望辟易於崇墉之顛  
移屢吐耶徐而察之則嚴譙曲敵一新于崇墉之顛  
也乃相與歌曰我有榛棘公薶翦之我有茅茨公安  
堵之輿梁既成如踔通達提闕既作舟遷其危凡此  
巨防屋恒持持儵觀厥成役不我知父我毋我懼公

之歸抑又聞之熙寧奉諫省程公初築西郭外臺閱  
 然不怠至內閣孫公葺三城於宣和中有旨漕臣同  
 其畫而時病其擾今是役也畢而民驚之則材智方  
 畧瞻前豈不相萬迺既墨筆記其事竊謂李勣鎮并  
 賢於長城惟公文武備足折遐衝於千里外雖不嘉  
 誠可也然為可為於可為之特所以利後之人云  
**定三年經畧使陳峴築鴈翅城于州南**峴以州城之  
 處無所捍蔽創築兩翅以衛居民東長九十丈為平  
 海門西長五十丈上建樓觀東曰番禺都會西曰南  
 海勝觀登之一覽海山之勝俱在日曉聯以敵樓共  
 三十三舊三城有樓櫓共一千八百四十有一歲久  
 不全峴重建敵樓二百四十七其後摧剝紹定二年  
 經畧使方大琮仍於舊址剏團樓七十五砲臺四城  
 門雉堞皆一新之  
**端平二年經畧使彭鉉開慶元年經畧使**  
**謝子強皆重脩之**鉉會僚屬戎將以三城樓櫓磚石  
 頽剝將經度之明年四月聞于  
 六月報可七月朔興役凡八閱月脩完外城三千三  
 百有六丈女牆四千四百九十二子城六百三十一

三丈女牆九百一十七新甕城門十有四門屋敵樓  
 九十有七嘉靖元年二月告成以餘錢萬五千緡附  
 郡之贍軍資庫歲與郡分十二之息以備整葺均定  
 界至使摧鋒水軍勇敢忠勇東南將每仲月四九閱  
 武之日正將率部伍登城各治其界治草穢補損闕  
 仍存本州窯務陸續造磚以備用開慶元年廣右釋  
 騷經畧謝子強大脩城壁為豫備計敵樓舊覆以瓦  
 皆易以磚石城外築羊馬牆高六尺許鴈翅城下隴  
 壤植以木柵翼而至海  
**元至元十四年十二月元帥塔出呂師**  
**夔會泉福舟師取廣州**廣帥張鎮**十五年正月下令**  
**夷其城隍**惟子城及兩**二十年脩復始完**大德八年  
 使陸厘同信卿副使登鴈翅樓酒邊聊以寄實詞乃  
 滿庭芳也榕樹陰繁木綿花老旅牕新火清明訪幽  
 尋勝攬轡上西城鴈翅樓高百尺看萬里潮落潮生  
 春沙外雲山數點山外更滄溟粵王臺上草年來歲  
 去幾度青青等英雄塵土贏得虛名莫為無家有淚  
 對尊酒一笑同傾東風裏蠻烟瘴霧吹作海天晴

本朝洪武三年指揮胡通脩葺舊壘十三年永嘉侯朱亮祖都指揮使許良召源以舊城低隘上請乃連

三城為一闕東北山麓以廣之城周三千七百九十一丈計一十五萬一

百九十二步高二丈八尺上廣二丈下廣三丈五尺

東北有粵王臺山包入上之九餘彌陀寺址在外北

連馬鞍至于白雲岡阜相連不斷因建樓五層于城

上名為鎮海真嶺表之偉觀也為門七曰正北稍東

曰小北曰正東曰正西曰正南稍東曰定海稍西曰

歸德城門樓七敵樓七警舖九十七雉堞一萬七百

城東南西之外因舊浚池周二千三百五十六丈五

尺惟北一而枕倚丘嶺乃於正北門外築甕城以蔽

之於東門之北城下置小水關立石柱間以阻內外

用疏城渠之水○汪廣洋詩海氣空濛日夜浮山城

纜雨便成秋馮唐頭白懷多感倚偏天南百尺樓○

徐賁詩五嶺南來瘴海深秋風榕葉尚陰安期一

去家遺鳥陸賈重來索有金門限虎頭潮上下城關

焉翅客登臨清明不用頻興感萬里惟存向關心

洪熙以來屢詔脩補完備

洪熙元年詔城池之設所

壞隨即脩理合用物料支給官鈔買辦不許因而生

事擾人若有坐視不行脩理從風憲官糾舉○正統

十四年詔城池之設所以禦暴衛民各處古有城池

其後因無守備多有坍塌或被豪強侵占掘為田園

池沼種植養魚之類一遇賊盜生發民無保障聽其

劫殺今後各府州縣不問有無衛所守禦但有古城

之處其見存者所司量加脩補其有坍塌為園田者

即便用功補築務在堅厚完固仍舊置立門柵責付

所在居人看守常加點視舊無城池所司量可以開

築者聽從具奏待衆閑時從容為之○景泰三年詔

各處城池會經脩築未會成者須量民成化二年增

時或別設法脩築完備固保官司人民

築正南歸德二門川城

提督左副都御史韓雍謀於

陳濂左布政使張瑄按察使夏瑱築南城歸德二門

月城城俱延三十八丈上俱建層樓下俱闢三門壁

壘完固視舊有加○方北記畧廣州古南越之城嶺

之間一都會也府舊為三城曰東曰中曰西國初



始混而一重門擊拆未備其制廣西諸蠻出而攻村  
 堡城中正南歸德之門又城之固守以為安者亟謀作  
 月城防奔突而環城集講不暇為矣聖天子嗣大  
 歷服紀元成化之春左副都御史姑蘇韓公總督六  
 師奉辭代罪搗其據降其徒戮其元俘斬其標掠之  
 四出者而後邊城晏閉牛馬布野又清寧時也公謀  
 有以為之告鎮守太監陳公以為宜以清寧時也公謀  
 副都御史四明陳公以為宜巡撫陳公特為左布政  
 使江浦張公瑄按察使弋陽黃公溥合夏公頃以公  
 之謀告于諸僚群屬下迨戎按齊民罔不宜之肇工  
 於三年丁亥仲秋明年夏五之旦之後二十日歸德  
 門月城成高厚與內城等其延三十八丈上建層樓  
 下闕三門又後五十一日正南門月城延殺十五丈  
 餘視歸德皆與等之城東北濠淤塞至百六十五丈  
 工力餘贏浚而深之有六尺又以其贏治守衛之具  
 凡百皆具因人之欲為焉之不勤於其力成之自完  
 於其守懷夷狄而中國之全安者蓋兩得也故因都  
 指揮僉事姚君英知府吳君中屬記書其事而論事  
 之如此料物工役之用不書計大者不計細也鈔

銀不書受成命以為無殊功也而以刻于碑陰弘治十  
 六年重脩巡撫都御史潘蕃命廣州知府袁熾指揮  
 大備正德實錄城垣周圍二千七百一十七丈高  
 三丈有五鎮海樓一角樓四城樓九座窩舖七十七  
 間雉堞二千二百七十有九為門七曰正南曰定海  
 曰正東曰大北曰小北曰西曰歸德門內之左右為  
 兵馬司者一十有四其西北自東皆距濠塹長二千  
 五百五十六丈濠之西東則各疏水關一處蓋因脩  
 理之後與嘉靖十三年增築定海門月城黃佐記  
 國初微不同嘉靖十三年增築定海門月城黃佐記  
 午春泣我邦者謀及匡郭保障民萌以延介休乃建  
 議曰此邦左荆湘右蒼梧犬牙相入寔在東南而航  
 浮索引之國譬孤縱矛之夷不時橫動必自東南而  
 海當其衝則定海門也今正東正南二門皆有子城  
 而北西孤壁思患預防必此馬先矧又巽維虧疏仁  
 氣奔洩我師屢叱善後之圖其若之何蓋築城輔諸  
 僉曰然會財用方訕經營未決藩臬諸鉅公踵至稽  
 諸簿書四衛窳軍歲納若干貯在司庫可以興役乃

上其事于督府巡院皆如所請丙申冬檄衛之掌兵者董其事乃計徒庸列楨纆具畚揭運陶礮匠作效能駢蹙緻密越丁酉春告成其高二丈四尺長二丈一丈有奇石以丈計凡一千八百八十有奇包羅計凡九萬九千三百九十有奇雉堞三十有奇中規緘堦渾堦櫺鬚既除樓舖盡飾夫經武之畧不以急勝教則強域民之謨不以力勝仁則昌非此道也雖因河踐葦亡所用之輔城乞乞聚觀濟濟海氛不入爰興三美兵有所依民不知費風氣以完温厚攸萃熊羆之士執戈自今夙夜隄禦彼東南作其急矣問閩之民奠枕自今不費而安蹈德謳吟其力矣乃伐玄石勒百執事覆以崇亭在城之趾列其位著以及各氏以繫年月以志建者之所始

廣州城下漢唐以來壕三面皆臨海劉熙釋名曰城

也言都邑內所翱翔祖駕處也壕從土者以宋始鑿未鑿言俗呼城脚是也既鑿受水乃為池

壕為池亦名曰濠三城南臨海舊無內濠大中祥符

州人便之慶曆間魏瓘再知廣州環池浚池熙寧初三靖成東城復濠其外嘉定三年經畧使陳峴重浚之長一千六百丈東西置閘夾濠皆民居歲久堦塞開慶元年經畧使謝子強復拓斥之廣至二十丈深三丈餘東西填頭高犖以石乃復自蒲澗太霞洞導泉之水西入于絳絳水又西入于粵秀山之左築堰瀦之深二丈餘以洩浸州後之平地南開小竇溢則泄之于濠近年決其隄納之于濠遂以其故地為田屬之南濠在越樓下隄以閘門與潮上下古西澳也官以達于海淳熙二年經畧使高紳所闢納城中諸渠水堙嘉定三年經畧使陳峴重開自外通舟楫以達于市旁翼以石欄自粵樓至閘門長一百丈闊十丈自閘至海長七十五丈紹定三年經畧使方大琮又浚之寶祐元年經畧使李迪復自擢甲巷開浚至清水濠在行春門穴城而達諸海古東濠在郡東洪武濠濠也長二百有四丈闊十丈東濠在郡東洪武舊濠濠周請既連三城為一復關東北山以廣之因

未浚成化三年提督軍務左副都御史韓雍巡撫右  
 副都御史陳濂議欲連北山鑿通之太監陳瑄考州  
 志以廣地脉發跡在北濠之恐非宜遂寢其役惟浚  
 東濠二百六十五丈深丈有六尺地脉因瑄得不斷  
 廣人服西濠在郡城西四里初宋陳峴浚濠通江建  
 其有識西濠東西二間元至正中宣慰使世傑始  
 於開所建木橋高跨西垣以通往來名曰太平洪武  
 以來屢脩之成化八年總督都御史韓雍改砌以石  
 濠自西流達江舟楫出入其下度入此濠雖海風大  
 濠不能為患嘉靖五年巡按御史余相從郡人彭澤  
 議分東南展流逕西直入于海建大觀橋其上以舊  
 地給民然堪輿家謂為黃泉水不利官民宜以城外  
 官地兌換仍其舊云○梁儲記吾廣州城濠之水出  
 入舊有二道在東南隅者由未安橋而北入中折而  
 西入至歸德橋而止在西南隅者由太平橋而北入  
 中折而東亦至歸德橋而止及潮汐既退則二水中  
 分而四出若相背馳然者今巡按廣東監察御史南  
 昌涂公相之始出京也則常聞其語於廣之士大夫矣  
 答曰其未至僊城是未可以懸度既而使車甫至則  
 有監臨鄉試策試武舉巡按當行之務焉蓋未遑也

則而登鎮海南望慨然嘆曰此嶺南一方悠遠之利  
 以三司諸公皆曰然既明日則分守叅議汪君思分  
 巡僉事祝君品往視地焉歸以地圖呈公公曰夫歸  
 德之水城中分兩出者以太平之水直流汎急今移建  
 太平橋于城西廂十四舖之東濬而用其疏鑿之土  
 填實舊橋南北之道矣于是從此橋之西而益鑿之  
 而併歸于一道矣是從此橋之西而益鑿之中間  
 或因其窒下以為深或順其地勢以為曲深皆丈二  
 尺廣皆七丈直過十八舖柳橋館迤西之南濬而有  
 由橋中入以出焉長可四百餘丈其疏鑿之處或有  
 與民居相礙者則別以官地官帑償之他日東濬之  
 橋宜仍曰太平存舊額也南濬之橋宜扁曰大觀移  
 新制也大觀之坤隅又宜鎮以觀海樓於以觀風問  
 俗望氛禳而察菑祥無不宜者二君皆曰然又明日  
 則通判劉君瓘李君公信推官孫君益往視事焉歸  
 而以財用所需為請公曰府庫不可妄費民勞不可  
 煩役近歲官鬻淫祠之值有問刑罰賦之餘皆貯庫  
 以自用其支此以顧役乎三君應曰諾未幾知府范  
 君祿至又從而綜理之於是良工受直而克勤者民  
 分曹而勸勞費用節故財雖少而不匱用財當故事

半而功倍比公至南巡則役已告完矣廣人士廼拏舟而縱觀之見水之環城東注者有顧我欲留之意見水之出入西濠者有繫迴旋繞之勢其外又得珠江鉅利而左鎮之昔之僻地今即通津居賈行商往來終繹脫遇風濤驟作則千艘萬舫皆可以御艦而入避茲固昔無而今有者也於是范君泊同知朱君鼎輩偕來以記文為屬予謹追推往事而弁志之曰斯河也昔巡撫都御史桂陽朱公英始委官議作之議者以為帑金非萬兩計倉糧非萬石計丁夫非數千名計日月非假之以週歲則土木金石之工未易就朱公憮然嘆曰吾方節用以愛人可遽勞民傷財乎嗚呼朱公謙讓未遑於四紀之前志在安民也公今審度於一月而方悠遠之利肇於此又未始傷財勞民也豈非所謂殊途同歸者乎奏設三水縣別置鄉賢祠似此之類不一而足其有功於濠人甚大予老矣儻更一二年不古渠海有六脉渠通於濠濠通於大市通大古渠水出南濠一也淨慧寺街至觀巷擢甲巷新店街合同場番塔通大古渠水出南濠二也

光孝寺街至詩書街通仁王寺前大古渠水出南濠三也大鈞市至鹽倉街及小市至鹽步門通大古渠四也按察司至春風橋水出橋下五也子城城水內出府學前泮水六也六脉通而城中無水患水閘在舊東西鴈翅城濠口嘉定三年經畧使陳峴所泐歲久圯壞紹定三年經畧使方大琮因舊地增築之兩岸石甃各長二十餘丈中為重開闊丈餘以通舟楫淳祐四年東開推剝方大琮築而新之洪武十三年展築城池改甃濠南舊水關就狹廣僅六尺關下鐵石柱間凡用兩重以嚴防禦

**順德縣城** 景泰三年知縣周禮始立柵以為城規徐勤築土城會知縣錢溥易磚石周圍六百一十五丈高一丈五尺廣一丈四尺下廣三丈五尺雉堞二千四百五十城門樓四敵樓四警舖三十為門曰鎮東曰定西以依山而竅曰阜南曰拱北豪一千七百二十丈闊三丈深一丈為渠三以洩城中之水○錢溥記畧順德縣所轄三都四十堡一百六十里舊南海屬也正統十四年賊黃蕭養聚眾為亂明年景泰改元朝廷命都督董興將兵

剿平之大良堡民羅忠等訴南海縣十一都為東  
涌馬寧西林三都之民離縣遠而頻海故傲化而  
易亂割是三都而建縣于大良則可治於是巡撫  
兵部侍郎揭稽集三司議聞于上賜名縣曰順  
德三年四月二十七日也其縣東抵老鴉岡西至  
仰船岡南極大海北距五斗口而大良東南西北皆  
際水面控金榜山周圍一千四百八十六步計地  
五頃七十一畝舉南海承周宣知縣事而開設馬  
經營相度按圖建治初創平碧鑑今公館是也越  
二年冬主簿楊騫始徙此而繼以余玠崔瑀李先  
知縣事作南二門蓋廳堂兩廊造儒廟學布按二  
分司城隍廟山川社稷厲壇而土城則天順八年  
秋縣丞徐勤築之其冬予自翰林待罪而至見諸  
山碁布水與田連絡不絕入其境城市深廣民勤  
生而士慕學嶺南一壯縣也然規模草創體而未  
周乃撤故增新置縣署樓植戒石亭繪門垣以耕  
桑政教圖俾男女老幼過而見者知所警勸與夫  
增學舍甃城垣標題文飾煥然何觀意何治未匝  
月而處臻是哉

三水縣城 嘉靖五年始興工周圍六百七十五丈  
廣袤二百二丈五尺石脚高三丈上大

灑包砌凡高一丈五尺為門有四日東門曰西門  
曰南門曰北門城門樓四敵樓十二東西各有水  
關以洩城中之水

從化縣城 弘治七年自橫潭改徙今寧樂都馬場  
田周圍五百八十八丈五尺弘治十一年

委官德慶州州判劉朝訓導林泰重脩加城磚厚  
二尺城門樓四又廢今始興復雉堞九百二十四  
池 周圍二百餘丈闊  
一丈六尺深八尺

東莞縣城 舊城磚砌東南循到涌為城即今放生  
橋是也洪武十四年開設南海衛洪武

三年指揮常懿始築新城包鉢孟道家二山於內  
外砌以石周圍二千二百九十九丈高二丈五尺  
上廣一丈下廣三丈五尺雉堞一千三十  
一戒門樓四敵樓四警舖四十為門有四池二百

深一丈五尺 東莞守禦千戶所城 在舊東莞郡  
五十五丈闊三丈 基地名城子

東莞縣志卷之三 東莞縣志卷之三 東莞縣志卷之三

岡去縣二百五十里古無城池洪武二十七年始  
置調廣州左衛千戶洪浩開築包砌周圍五百五  
十一丈高一丈八尺上廣一丈二尺下廣二丈五  
尺城門樓四敵樓四警舖二十五雉堞一千二百  
為門池五百九十二丈闊大鵬守禦千戶所城在  
四縣東三百五十五里洪武二十七年始置調廣州  
左衛千戶張斌開築包砌周圍四百三十三丈六  
尺高二丈一尺上廣一丈四尺下廣二丈城門樓  
三敵樓三警舖二十二雉堞一千一百為門三  
池五百三十三丈闊一丈五尺

增城縣城設於漢建安六年城池古未有元季左  
城洪武二十七年都指揮何理問保障茲邑始築土  
戶所調南海衛千戶趙信立所脩築永樂元年委  
廣州左衛指揮張百包砌成化五年僉事陶魯申  
請巡撫都御史陳廉會議脩葺坍塌委府通判余  
志董事石磚包砌高廣過舊周圍八百餘丈廣一  
丈三尺上廣二步下廣四步城門樓四敵樓四警

龍門縣城弘治九年始築後伯風雨所壞弘治十  
十餘丈高一丈二尺警舖十池南北西三面俱枕  
城門樓四為門四城外無池大溪舟楫通行  
香山縣城宋初開設惟有一垣號曰鐵城元時展  
千戶陳豫營度廣之展作磚城周圍六百三十六  
丈高一丈七尺上廣一丈二尺下廣一丈八尺城門樓  
四敵樓四警舖十二雉堞二千六百四十七丈旱  
築于城高七尺長圍如城正池塹一百四十七丈旱  
德已巳知縣梁榮復脩葺之池塹一百四十六丈  
濠塹周六百九十三丈闊  
四丈五尺深一丈三尺  
新會縣城古無元季倭優邑主簿徐聞可始築垣  
編寇後黃斌復作寇破之邑遂為墟洪

武十七年邑人岑得才建言請置千戶所及城池  
 是年開設都指揮王臻之柵鎮守二十四年始築  
 土城外環以池三十年千戶宋斌始砌以磚及四  
 門樓櫓天順六年西寇焚掠郭外居民知縣陶魯  
 始築子城內設馬路外鑿重濠外又築竹基重塹  
 次年寇至卒莫敢犯周圍六百二十八丈高二丈  
 二尺上廣一丈下廣二丈城門樓四敵樓四警舖  
 三十一雉堞二千四百為門有四○陳獻章子城  
 記自人一身體以及天下之守莫不有藩籬焉是故  
 身之守禮義是也國之守綱紀是也關要之守城  
 郭是也藩籬之所在賢者慎而脩之脩之身以善  
 其言行備之國以善其政令脩之關要以得其土也  
 人氏其用不同其以是為用之急而盡心焉一也  
 音者西寇之來今憲副鬱林陶公始為丞於我邑  
 當是時賊剽掠高涼以東千里無完城民枕席藉  
 死道路遠近騷擾相望卒無可供賦求者吾邑故  
 饒裕雖當剽掠之餘亡者僅有一山是東掠之寇  
 爭倍道以圖我望山川而朵願公畫不遑食夜不  
 解甲躬卒子弟閉關塞要以待賊之必至而謀  
 之萬不失一賊遂卻民喜恃公以為固公曰未

孤城當賊騎之衝我恃勢而忘備藩籬不脩非萬  
 全計乃以衆謀環郭更以牡礪為重垣而守之邑  
 地南盡于海西南為廣海衛兩城相望為唇齒中  
 間烽火之警南比恃以為備其輕重之勢等爾掌  
 衛指揮周侯吳脩戰守之具以與強寇從事而城  
 以克完寇退謂人曰邑之戰孰與衛之危衛之守  
 不如邑之固邑有輔城衛無之會欽差總督兩  
 廣軍務都御史韓公移檄各衛所通作木柵為重  
 垣以備西寇侯喜曰我志也詰憲副公議事環衛  
 城一以備千丈木長短小大如式較於磚之費廉而  
 久遂定議始以磚易木侯退領其事材具于邑力辦  
 于衛經始於成化甲午訖工於戊戌凡五年而藩  
 籬之設衛與邑等而人感侯之合蓋柵之峻城易  
 不若磚之未固也衛人感侯之用心侯不自有欲  
 歸其功於上之人而懼後之人我遺來乞記於白  
 沙陳獻章告之曰關要之守在乎聞之無事而心  
 籬矣亦之志于千里之衝之謂整有事而能以物  
 待勞以實擊虐彼又不足而我有之謂之暇夫惟  
 故能暇以整與暇守之志也藩籬其守是侯之先務

在志乎哉侯曰准并書以為記○甚若水記畧正  
 德丙子三月甲午新邑尹臨桂徐侯范健夫復子  
 城越二月告成延袤一十七百丈高八丈城山水  
 各因其地為外濠為內馬道為門為舖為水閘稱  
 之凡因壯礪之功成而民不勞初侯治邑之三年覽  
 出而官不與功成而民不勞初侯治邑之三年覽  
 地圖而嘆曰嗟乎美哉山河之勝北有圭峯南有  
 厓山東有江門西有金牛後連高涼廣石之區前  
 通高海島之舶故有備則為我之險矣無備則為彼  
 之衝矣文學諸生林紹光等進曰昔我方伯陶公  
 魯方承是邑懲西賊焚擄之慘圖諸白沙先生而  
 子城肇建民稱賴以拒賊明公其有意於復乎侯  
 謂劉大行文瑞曰今子城古之郭也郭以輔城無  
 以輔民故郭不脩斯無城矣城不固斯無民矣無  
 民者謂之虐無城者謂之危危與虐其何以為民  
 之父母吾將復矣或曰其遺址久奪于濠右則若  
 保其何地之利或曰其瀕江徂于市民則若之何  
 侯曰市之安之逐其利也棄城與賊身且不保  
 其何利之徂定故一令而民從矣於是鄭戶曹銘

曰保障有衆其在茲乎施縣尹用曰萬方之防其  
 在茲乎余侍御敬曰侯之功德其在茲乎故無輔  
 城則舉城外之民而棄之矣侯之保民如子也其  
 在此也史若水聞之曰諸君之說誠然矣然如輔  
 城之外之民其將何賴不亦舉而棄之乎故吾聞  
 之大夫以四境為郭郭諸侯以四國為郭天子以四  
 夷為郭郭以四夷為郭者天下無棄民矣以四隣為  
 郭者舉國無棄民矣是故君子忠以為金湯禮以  
 為雉堞義以為樓櫓道德以為關鑰與民脩之與  
 民守之固以勿壞是以謂無棄民之道也李推官  
 江與余鄭諸君曰盛事也不可以不紀守茲土者謀諸葉  
 苑君忠曰紀之將以告以于嗣守茲土者謀諸葉  
 貢士尚書來謁又明年季夏新丞周君池一千六  
 濟速邑人何侃以鑄事請遂著于石池一千六  
 丈闊三丈深二丈子城濠外濠二千一百二十  
 五丈深一丈五尺闊二丈二尺竹基二千五百八  
 十七丈外塹三千一尺廣海衛城在新會禡州巡檢  
 百六十八丈深八尺  
 其地建置衛所翔築城池洪武三十年指揮夏必



振包砌周圍九百三十二丈九尺高二丈二尺上  
 廣一丈下廣二丈城門樓四敵樓四雉堞二千四  
 百警舖四十池九百六十四丈一  
 三為門有四池尺闊二丈深一丈

新寧縣城弘治十二年知縣任鉞始以木為柵後  
 按御史周謨建議命攝縣通判朱源改築周圍五  
 百三十一丈高一丈一尺上廣一丈下廣二丈雉堞  
 一千一百一十二火磚包砌外植籐竹為子城次  
 東南西三門各有一樓嘉靖十年撫按議允將廣  
 海衛官軍摘撥一所移本城守禦復於城下周迴  
 起蓋營房○張詡記畧新寧瀕海僻曠羣不逞之  
 徒易於嘯聚弘治戊午始割新會縣地為之于特  
 庶事草昧城郭之類率多甲陋弗稱正德辛未監  
 察御史周公奉命巡按廣東仲冬駐節斯邑日  
 擊其弊爰撥有司首築城濬隍次學校次譙樓次  
 公署咸撤而新之城周遭五百三十丈高一丈一  
 尺厚加一尺比舊制殊增矣城東門外築長堤以  
 捍水患焉攝縣通判朱君源寔共厥事乃取更定  
 版籍民從所輸者而用之百工併力勿亟勿除胥

讒弗作一旦百雉言言煥焉郁乎聳百里之具瞻  
 其豫為斯民之地也至矣公名謨字襄虞浙之錢  
 塘人雄才大志凡所猷為率關王體國是其在方  
 一隱然長城故其餘治狀不可枚舉予特因新寧一  
 事發之以例其餘云爾至于功費暨督工人姓名  
 無大關係俾刻于碑陰云正德七年歲在壬申冬  
 十一月池在子城外廣一丈餘深五尺周圍

清遠縣城舊無城池元至正主簿白太平始築土  
 戶所築城舊無城池元至正主簿白太平始築土  
 知李英築砌磚城周圍一千四百五十五丈高一丈  
 九尺上廣一丈四尺下廣二丈雉堞四千四百城  
 門樓五敵樓五為門五下廣二丈雉堞四千四百城  
 成化二年守備都指揮姚英達之巡撫都憲韓雍  
 議將城中自通津門水關起至正西門至東北一  
 帶包土城四百里沈憲仍措磚包砌之復於城上  
 衛指揮尹鐸知縣洪子誠指揮陳治協議申達  
 建中樓凡七百一十五間城下傍築欄馬牆極為  
 完固嘉靖五年知縣洪子誠指揮陳治協議申達

僉憲徐度脩其傾壞者○陳騏重脩城垣記畧天  
 順癸未廣西徭寇竊發郡邑皆戒嚴清遠猶甚廣  
 東都指揮同知尹公通屯兵以備覘城垣傾圮嘗  
 欲脩治尋役於他務遂寢未幾公沒鐸公蔭為  
 清遠衛指揮僉事提兵備英德于時巡撫都憲韓  
 公謀及巡按藩臬曰清遠西抵懷集徭寇流毒此  
 地獨先當之城池宜治而不宜忽也指揮尹鐸其  
 亦足以勝是任耶僉曰諾於是發官帑六十餘緡  
 以付之檄書至尹侯曰此保障地方事吾分當為  
 也敢不夙夜欽承且謂清遠兵困民疲必得鄰邑  
 助之為力易矣迺處分其經畫事宜白於都憲公  
 許之助以英德四會夫匠凡千三百人侯於是悉  
 心竭力營度周至拱石為門甃磚為城垣之西南  
 隅據地形之險也築子城以便宜守東南北隅當  
 往來衝要也特建樓于上以為觀美此皆侯先君  
 之志而侯有以成之也始事於成化庚寅冬十月  
 畢工於壬辰秋七月已而西寇肆獮逼近我境侯  
 率士卒民兵分伍守之越明年三月寇始遁侯  
 春夏苦雨水漲上崩城必傾圮而復脩能不勞  
 民傷財乎必環覆以屋匪獨衛城且免邏卒露宿

之類復具白于都憲公公然之付白金六十四斤  
 有奇仍命清遠縣知縣劉綱與董其役二侯同心  
 協力如治冢事集工卓財不暮月環城櫺屋凡七  
 百一十六楹壁其外以備不虞空其中以通往來  
 成化甲午湖城排柵朽拉二侯易以甃甃延袤凡  
 四百餘丈由是城廓益堅外侮頓泯識者咸謂非  
 二侯用心之勤曷能成之若是其完且美也尹侯  
 字宣文合肥人有武畧好文雅劉侯字大經麻城  
 人簡靜平恕更畏民懷池一尺濶二丈深一丈八  
 寸可書也因記以遺之尺濶二丈深一丈八寸  
 連州城南朝宋元徽間刺史鄧魯始創城皇祐四  
 元祐紹興寶慶之世凡三增築洪武二十八年調  
 清遠衛千戶劉俊開設守禦千戶所始築包砌正  
 德四年復脩葺之周圍五百四十八丈高二丈三  
 天上一廣一丈下廣二丈五尺城門樓三敵樓三雉  
 堞二千一百六十警舖二十七為門者三正南曰  
 熙平東北曰熙仁西北曰熙安○宋樓鏞記恭惟  
 我國家於繭絲保障事宅教惟詳治平初禩慮在  
 西賊時以賢宰相子端明王公素守渭王至州即

拓西南城濬隍三周曾築八堡寇屏民莫有燁勳  
 名載諸簡刑名家子孫生長見聞施予有政固宜  
 爾使君歐陽公實似之連為州唐賢來仕者蓋嘗  
 評之土曠人稀公私困賈視昔為甚且介於湖湘  
 谿峒諸境盜弄其兵往往有奔軼吾固憂公以開  
 禧丁卯臘握左符見吏民布宣上意席未煖鄰寇  
 出沒塗侯果警矣公迺徇軒雉堞閱樓櫓履陣廊  
 概其傾圯剝蝕侈裂蠹腐者十八九已而按武庫  
 覈器械名存實亡尤可寒心所謂干城之事悉草  
 具於是集僚吏計上費樽用度發糗糧哀尺籍伍  
 符力分東西南北隅委曹掾董其事爰止濠梁疏  
 淪昏墊洄環數里屹然金湯嚴城有複版羊馬有  
 翼蔽塹觀有鈞橋昔所闕典者一出於公之心匠  
 措蹤之不勦力役成談笑間若夫瀟水器以為祝  
 融之防除戎器以戒不虞之備具舉百廢鎡仗精  
 銳弓矢斯張諸時之數揆昔加倍軍容壯甚矣獨  
 廟禁兩營泮散城外闈緩急指噤閱限莫集手足  
 頭目之衛可懼迺十郡治隙地列柵東西鱗次百  
 廬咄嗟奏功則負郭所怙隱然長城矣公曰未也  
 是殆見吾杜德機爾君子所居一日必葺矧人民

社稷寄禮樂教化之地風物所繇繫刑政所自  
 出者詎庸以桂嶺壘小而鄙夷之慮有社稷焉則  
 春秋所報之祠其可忽思樂泮水則匪怒伊教之  
 歌其可忘水門作而泮州風氣勝又焉何誣也是  
 故社遺禳棟之輝學校宮室之偉彌加意焉然而  
 禋祀冕服此州弗備迺今古色衣冠謝佩壇坵皆  
 創見者至如麗譙木石之夥去腐剔蠹易脆以堅  
 夜以繼日盡瘁鼎新之是樓也傷工三千化率稱  
 是公所不憚也日月幾何內而森戟聽政之所帑  
 庾堂奧亭館之叙外而琳宮雲洞之葺順頌嶺  
 土城之壘或為祀祝或為禦寇經之營之剪荒制  
 輿改觀一方不但整城池備外侮而已又不但辨  
 漏補苴粉飾輪奐適凝燕而巳落成之日連之士  
 謂諸曰吾儕生是邦孰是野百年間耳目所聞觀  
 奕世得高枕夢寔賢使君賜也莊敏龐公鎮延安  
 治州城整諸若民無飛輓勞且謂以一子為香奩  
 獻猶不足以報酬則德之感人者為如何揆我史  
 君今日盛舉當不一書是可不仁所紀載邪鑑於掌  
 曰子誠起予哉陸員外出刺歙州人者公官于帝

城不肩遠來爾氓何幸敷鑄備員典僉是役也辱  
公口誦請畫刺蒙發蒞授方畧責成功勦心察形  
載星以出承命唯謹幸不怠其事可以致辭黃堂  
下迺授郴州愚谿頌崔和州萬石故事祝公於明神  
以復于連之士曰湟關崇痛始乎竇公步獨周廡  
淵之元豐忽傾弗支二百年中匪惟雉堞逮此樓  
櫓內外一新廟社稷庫連民何知行道口碑千載  
麗然寸棠之詩公名後守季思六一先生四世孫  
也視王端明城渭之舉亦家學云鑄為公門下士  
宋容以荒陋不文辭是敢僭筆其實猶望後之若  
子長鑿而加護之爾其如土木工力數皆節公若  
浮費金仰給焉公謂司存存籍在人不可欺者所  
宣義郎僉書連州軍事判官廳公事某記池四  
三丈濶二丈深一丈○宋游烈記荆粵之偏是惟  
連州土壤寒殖溪山火峻奇峰惟石森若圖繪蓋  
昔人所嘗游歷西諷道之者治平二年冬十有二  
月駕部林公至是郡樂之曰予其少安幸且間予  
則葺之以無忝昔人海陽湖故為亭十有二而合  
之闕焉者四命即營之是春運之人與相曬樂焉

中休公以城居無水通漑一日相其溪城壁之西  
勢可以引之為官民之備用是謀工計財為之車  
輪二與城而並陂且設之穴垣以達其守既又為  
之命蓬和工浚鑿布甃高庫廣袤靡迄相望若廩  
若帑若池若圃若諸居宇莫不畦分基列周設環  
浹會于城道以達市衢既又為之易其故道與所  
不甃者溝之封之火鑿而龜布之中以橫於庭外  
以縱於門北以連於湖南以亘於津祭行以回砥  
望一道蓋十里餘城之類有橋焉制陋且圯因命  
易之而新之以亭曰通匯橋故名也亭宇軒軒截  
然中居衆實便之城之外有大渡焉梁二十舟于  
西多所湍逸一日命遷之干南從故渡也既又議  
其梁未久且敝廢之為三十有二艦制完以簡綿  
聯橫亘欄楯一周衆實利之工之作會其財蓋數  
萬計得諸雜入以其輸責備罰者充之民力有不  
與焉噫世之為吏固多因仍依紆不肯事事者公  
於其事惟興置之欲問有不稱必徹新之類若鵲  
艦塵幕更鉅亦具焉始公之來視其事曰嚴曰以  
一力之求當衆多之欺有不可得斯行之彼其  
可以無事故至未數月而民吏聳然以定民吏定

卷之三

矣曰事其可紓彼其政吾猶嚴侯之故行未期月而民吏翕然以信民吏信矣然後一旦舉之而數十年之利從之此其才以過於人乎四年冬公之及代也其秩從事游烈請書之石曰連之撤公斯革之連之陋公斯革之其作也熬然以疑其究也怡然以嬉維今之堂泉音洋洋維今之亭市嗑營營維今之衢出處嘒嘒維今之橋來往囂囂然則公之所喜人之所恃有不知者而忘之廢之乎請觀其始

陽山縣城 舊惟圍以木柵天順七年巡撫僉都御史葉盛劄知縣劉廣始築土城包砌石周圍四百丈上廣一丈下廣二丈高一丈七尺城門樓二敵樓四雉堞一千六百為門有三曰東門曰西門曰南門門各置橋以通行者成化己巳知縣李茂脩甬樓二百六十間以磚石砌子城四百五丈高八尺正德乙亥知縣曾顯重脩甬樓一百四十八間子城八十餘丈斜城四十七丈嘉靖二十四年知縣陳應龍重脩城池四門樓偏東門曰寅宿南曰柔遠西曰通楚北曰望韓建望星樓於

其右嘉靖三十四年知縣葉良儲以池四百八丈東寅賓門要衝捐資創月城於其外池二丈深一丈

連山縣城 前代遷建無常本朝洪武初因神龍

而已天順二年為西寇所破據為巢穴六年賊平而巳天順二年為西寇所破據為巢穴六年賊平拓布政使張瑄僉憲戈立都指揮升通以縣在萬木平水道遠且多瘴癘乃相度鷄籠門內小重巨奏而遷之委布政司檢校李瑛知縣孔鏞創築今城周圍四百六丈高一丈七尺上廣一丈五尺下廣二丈城門樓敵樓咸四警舖二十雉池四周深一丈八寸

韶州府

韶州府城吳末始築於湏水東嶺下唐刺史鄧文進

連花唐刺史鄧文進

移於武水西地勢卑下五季南漢初大水淹沒郡錄  
事李光弼始移於今府治武水東白龍二年刺史梁  
裴始築州城宋皇祐以後屢加增脩周圍九里三十  
基廣二丈中廣一丈實元二年知州常九思重脩門樓  
丈敵樓九十有八寶元二年知州常九思重脩門樓  
余靖記廣之旁郡一十五節最大在楚為邊邑在  
為交衢治城居武水東瀆水西境壓騎田大庭二  
故地最善而名著均之遠官而得名城暨善地故其  
擇守於等夷閭人最賢漢唐之西都也繇湘衡而得  
騎田故武水最要今天子都大梁浮江淮而得大  
故瀆水最便騎田雖乘驛舊途而王官往來大半水  
道是以風亭水館高臺上舍徙在瀆水不視溪山巧  
拙而偏診左臂者勢使之然耳今郡守河內常公承  
命而典城也心樂易而政悉精力先是郡歲課工役  
刺船南海餽鹽數十萬石俗固緜力而薄產矣又重  
之以困擾日窘急而繁獄訟公之下車適遇主計集  
賢張公晷之乃謀所以息之策斥工巧占名之卒以

代之以時百穀用登政有餘力而廢墮茲緝惟武溪浮  
航之道帶遶闡下捷閉僅存而雉堞樓櫓之制地然  
莫具所謂偏診左臂之失也公因暇日撫睥睨而四  
顧則山川鬱葱之氣森然滿目既嘆且喜其久蔽而  
有待乎乃命奮頽土完缺甃具美材籍士伍順啓塞  
之訓以門其下因臨觀之美以臺其上民不瘠公不  
置而厥功以成飛軒繚砌一望四野重巒復岫周遭  
萬形煙靄雨態遠近異色溪流澗澗碧河清鳥聲  
漁唱出入杳靄君子謂其訪境也皆絕其命名也必  
古身居江海之上心存魏闕之下故顏其西樓曰望  
京之樓飲醇酒者不忘於獄市塞車惟者能廣其視  
聽故署其入之門曰通闡之門除道梁川而隣國先  
交故標其出之門曰擲陽之門登高懷古而舜祠在  
望故題其北臺曰聞韶之臺目與心俱適心與境俱  
遠浩然之氣來棲人身如躡壺而舄物休也非守臣  
之賢此景孰為來哉簷廡環合凡二十楹其形勝之  
遊目觀之美甲於邦城智者創物夫豈徒然又况登  
以輔官成而尊王命也時寶元二年正月日本朝洪

武三年知府徐真復建五門重脩敵樓二十有九復  
 東曰南曰西古之望京樓即西門樓也永樂初城圯  
 樓壞十五年脩之天順七年蠻完犯清遠廣東左叅  
 政劉煒都指揮裘忠泄韶州重作五門城樓成化四  
 年都御史韓雍命千戶趙雄推官余鐸重立串樓一  
 千一百五十三敵樓二十六嘉靖四年知府唐昇脩  
 築領地城垣二十餘處各門敵樓共百有奇嘉靖二  
 十年知府符錫重脩串樓三百五十及五門大樓東  
 門曰聞韶西門曰鎮越新開門曰望京湘江門曰迎  
 恩南門曰阜民○大學士商輅察御史有聲陞守是  
 郡之子同邑友也由名進士推監察御史有聲陞守是  
 適武溪每歲盛夏潢潦泛漲衝激堤岸剥及二百餘  
 丈相去城脚遠者丈許近有尺餘守見而嘆曰危哉  
 是城遲之歲月城垣必致頽毀城垣既毀何以禦暴  
 衛民俟其既頽而築之孰若於其未頽而預防之  
 歸而謀諸僚屬父老僉曰是誠不可緩也守曰築剝  
 岸所以固城垣也固城垣非所以保軍民予來知府事  
 甫三月首率軍民事工築

部民欺隱田糧者不可勝計茲欲核其實宥其愆俾  
 各捐資來助以共成斯役庶幾不勞民力不傷民財  
 可乎眾皆曰然此計之善者請亟行之令出部民歎  
 隱者惕然改悔爭先得白金二千餘兩適僉憲趙君  
 弘駐節韶陽守偕同知曹謙通判徐饒推官余嵩經  
 歷李時堅全具築堤固城之狀以告僉憲曰審若是  
 則田糧增城池固民不勞而事集夫豈不可已而僉  
 憲達是謀于巡撫都憲朱公文喜曰取有餘之財固  
 將頽之城足以保障一方誠善政也即日報可檄至  
 千戶趙雄謂太守曰予忝守城之官是舉固吾職也  
 兼董其役市石倩工一毫不擾於民經始於戊戌冬  
 十月落成於明年冬十二月橫直三百餘丈既堅且  
 固僚屬父老曰此盛事也不可無記以時堅與予同  
 郡屬其具事狀來徵文子故披其事而為之記俾刻  
 之以垂示池東南六百零一丈東西臨武水無濠北  
 末父云池二百一十六丈東北四百零四丈  
 樂昌縣城共武二年知縣索彥勝始築土城開四  
 丈二尺大磚為之基廣一丈三尺中廣一丈高一尺  
 築牆高四尺成化三年知縣潘顯重加版築始浚

卷之三

武三年

十一

大

外濠弘治九年相繼用磚包甃拓五十丈串樓二百六十八嘉靖二年知縣龍章脩串樓三十有七西隅崩圯尋復甃之十六年知縣張堅重脩四池城門東曰東川西曰西龍南曰武江北曰桂山池西北一百五十丈闊二丈深半之南臨武水東臨祿溪

仁化縣城舊城唐垂拱所築在今縣北十里走馬坪宋開寶間縣省入樂昌而城廢咸平

三年復置縣於今所而未至成化四年通判蔡周始築土城十一年知縣李淮清脩四城門以

石十六年知府王賓知縣翁同脩甃以磚石周圍二百八十八丈基廣一丈中八尺上七尺皆土高一

丈創門樓四串二百八十八池東南北二百一十五丈

十五〇知府王賓記西北七十丈闊二尺南無濠臨河

乳源縣城宋乾道三年始治縣於虞塘攝縣事司理劉天錫築土城淳熙德祐間屢為賊

所毀元至正三年由寨羅一羅二據城叛十二年柳寇攻陷義士鄧可賢率民置砦固守洪武元年

知縣張安仁遷于今之洲頭津築土城周樹一單有奇高一丈二尺天順六年通判杜宥知縣李鑑始易以石外浚濠成化十七年知縣孔俊復創串

樓一石七十有六建二樓門正德十二年樂昌盜賊龔福祥高快馬圍攻五日知池周城深九尺闊

縣沈淵率眾却賊城賴以完池二丈知縣沈淵

重浚

翁源縣城元末山寨譚清據縣始築土城天順六

年通判杜宥知縣程振易以磚城周圍二里有奇高一丈五尺成化三年知縣吳政改建

敵樓二十串樓四百二十有三年知縣吳政經改脩敵樓為望樓十三年典史明彝砌子城嘉靖

十一年知縣傅雲脩東西南城門樓三座嘉靖二

十六年知縣侯仁重脩三池周於城闊二丈深半

城門各築月城以衛之池之天順六年通判杜

有知縣程振浚

英德縣城創始於宋周圍一里有奇三百四十八

丈高一丈三尺洪武僅存東南八十餘



夫天順五年知縣杜宥重修七年因流賊犯境復築外城成化二年城樓火明年守備指揮汪寧知縣傅寧重創西南門樓并串樓一百六十有奇角樓五鼓樓一砌堞口浚城濠堅木柵正德元年知縣林克洪用石砌二城門嘉靖二十五年東南中樓災知縣陳維賢增以石女牆為陽城而西北猶仍舊云○學士黃諫記畧詔之英德先有城毀於洪武之末迄今六十餘年為縣者率因循未有能復之者天順戊寅江陰杜君宥來知是邑明年適邊寇為患將及邑民倉惶無所歸附君經度舊規慨興脩復經始於天順庚辰十一月落成於明年正月特值寇盜猖獗屠毒黎元居民咸趨歸之賴以全活者甚多眾皆德之曰使邑無斯人吾其將無所天眾皆德君之惠而又加其籌策之良成功之速謂余宜有記以垂其功德於不泯君出自宋柳國公銜之後平生負節義暨登第司耳目之寄炳炳有聲中外景泰間以直言忤旨黜官海南亦處之泰然未幾年我聖天子光復大寶昭其狂而復以七品秩來知英德英民習舊俗詞尚繁亂君每以直理决之非大故則不留獄且諄諄以

務守分之道民漸知悟雖平素梗化者亦皆感服間侯化道君以正法繩之不少貸月是無情者自止不抵於君之庭矣余文不足以盡言君之盛德時因邑民之請以識其縣城復完之歲月而弁及君之大節以一勵池南西北約百餘丈東洽光鎮城其後云是為記池南邊江無壕堤東洽光鎮城在英德縣西一百里洽涯縣廢址洪武中於故址置洽光巡檢司歲久傾圮正德元年同知韓銑仍舊基脩復保障附近居民有警則投以守邇者清遠懷集諸山徑賊流劫攻沒近議脩復是為鎮城

### 南雄府

南雄府古城僅環府治宋皇祐四年知州蕭渤闢之

為門三東曰春熙西曰凌江南曰政平○大常博士知端州丁寶臣記開寶四年王師克劉鋹嶺外於被聖化距今八十四年阜安生息不識戰鬪東西四十有五州惟廣桂邑號大府畧有城池之險他皆闕如間有亦痺陋不足為固蓋承平日久四方弛武備慮遠者欲豫為之所而俗好議論往往以為生事動

民故所在守長不敢議改作皇祐四年夏五月蠻人陷邑管營疆場也會師非其人斥埃警備不洽賊至城下殺掠吏民乘銳而東破頰江九郡入廣攻城不能拔引而遷營時旁近郡悉集境內丁壯為捍衛南雄守殿中丞蕭侯渤議乘眾力治舊城而大之或曰兵興民方騷然又從而倡役如重困何侯曰此豈得已而為以賊乘吾無備而來諸州之執乎乃上其事以獨完利害較然奈何復循覆車之軌乎乃上其事擇吏之幹者軍事推官張處中督之未幾有詔城諸州而南雄之工先稱辨規模宏偉又推甲馬廣袤六千八百六十尺下厚四十五尺上殺二之一崇二十五尺如女牆六尺用人之力一百八十萬直南立正門冠以麗譙衛以甕城東西二門如之環城縱出樓櫓相望凡為屋大小五十四區二百六十楹其他守械稱元至正十七年路總管密吏奢重脩洪武初鎮守指揮王瑛增繕土郭成化以來始甃以磚石其制三百八十五丈高二丈五尺外浚以池串樓于上更三門為東西南各曰斗城後以舊規淺隘於東門外

增赤土壙各曰額城廣三百四十丈高二丈五尺為門三曰小東曰小南曰小北與舊城東南二門通成化四年巡撫都御史韓雍命知府羅俊甃以磚石并舊壙而新之七年屬僉事陳貴自小北門至牛軛潭築土城三百餘丈沿河俱設木柵十四年斗城西河決知府江璞築石堤禦之弘治十一年流賊穴入土城失守十二年仍築之自東關門至牛軛潭而止正德三年知府王珀請於都御史林廷選奏發帑藏甃土城以磚九年知府李吉成之增女牆六尺門其東曰賓揚謂之新城議者謂新城上無樓櫓濼潦易傾外無池隍衝接可及且南面濱江木柵難固有夫燭聚與無城同云

始興縣城舊無城天順間知縣謝濂築土為垣成磚石周三百四十八丈池稱之高一丈五尺厚一丈東西南三門各有樓十八年知府江璞增建隍樓串樓弘治正德間通判留芳知縣梁冠相繼脩葺嘉靖三十五年南城被水衝圮者幾十餘丈通判馬錫築小梅關城在小梅關外荒僻有路可通而完之

竊往來三十四年強賊突至劫擄追遊小梅關道  
 去三十六年知府章接易土城自東而西砌磚城  
 二十丈有奇又自北門起至關置窩舖  
 三所賓陽門樓設更鼓自是外城火肅  
 在梅嶺東去府治七十里江粵接境嘉靖三十年  
 崗賊李文彪出自始興躍溪都三洲至中站劫掠  
 賈人貨屯聚莫禦知府王宏申請與南安府建城  
 茲地周圍一百四十丈有奇兩府各建營房二十  
 有三東西有城  
 門前阻溪負嶺

### 惠州府

惠州府城宋元舊築甚隘今鐘樓即南門平湖橋  
 洪

武三年知府萬迪始拓之嘉靖三十五年知府姚良

弼增築洪武三年知府萬迪千戶朱永率軍民分築  
 立衛後始拓今城高一丈八尺周圍一千

二百五十五丈雉堞一千八百四十一門七日惠陽台  
 江東昇西湖朝京橫岡會源門之上為敵樓旁列窩

舖二十有八東北帶江西南紫湖嘉靖十年知府蔣  
 滄易諸門額越十七年颶風敵樓雉堞傾圮越二十  
 年知府李玘重建三十五年知府姚良弼通判吳晉  
 閱城垣低薄請增築之軍城自水門起至小西門都  
 督坊止長三百八丈民城自本坊起至武安坊止長  
 三百五十五丈有七丈各增高三尺及餘堵皆脩築完固  
 ○臨川曾佩記畧惠郡在石粵居嶺海之間東接漳  
 潮西連汀贛即上世以來率乘其休息以幸無事甚  
 至相以土沃民輯荒遠可安而不知適有大可隱憂  
 者伏焉未察也其在汀贛則流聚縹緲有溪崗管谷  
 之阻出沒無時其在漳潮則倭夷窺我日棘腹背所  
 係甚不可無慮近奉提督談汪二公案驗脩理別駕  
 吳君繼郡篆身任其責會郡守姚君良弼七月觀歸  
 督其成於十月十八日肇事度工命財旦夕程力閱  
 敢怠曠增厥湊振厥圯壞高厥墉固厥基不踰月  
 訖事而民不知勞費不踰四百金而官不斂如吳君  
 誠可謂有勤民任事之志者歟君名晉字三接都憲  
 西峯公之子以蔭官詹事府主簿遷上林苑監左監  
 丞轉今官與予有通家之雅致書平海守禦千戶所  
 於予因披叙厥由且記歲月云

城在歸善縣內外管海濱洪武二十七年始建周圍五百二十丈雉堞八百七十一城闢四門門上有敵樓角樓四窰鋪七環城有池

博羅縣城舊環以土營成化二十三年按察使陶魯始築之弘治九年僉事王相復即城

西關地二百五十步為今城高一丈七尺周圍七百丈有奇門五上有敵樓窰鋪一十六因榕溪為池

海豐縣城舊有土城在今城外東一里元至正後廢洪武十七年都指揮花茂守禦千

戶馬帖木始築高一丈五尺周圍三百九十丈六尺雉堞七百八十一門四上有敵樓池深

如之碣石衛城在海豐縣東一百二十里洪武二

厚一丈八尺周圍一千一百二十丈雉堞池深一

二千二百六十二敵樓四座樓下關門池深廣

一丈捷勝守禦千戶所城在海豐縣南八十里洪

武二尺捷勝守禦千戶所城在海豐縣南八十里

築高一丈厚一丈五尺周圍四百七十池深一丈

二丈雉堞九百四十敵樓四樓下關門池廣八尺

甲子門守禦千戶所城在海豐縣東二百五十里

一丈八尺有半厚一丈五尺周圍五百九十池深

丈雉堞一千一百八十敵樓四樓下關門池深

丈廣八尺

河源縣城洪武二十八年千戶高聞百戶曹高始

崇之高一丈五尺周圍四百五池深三

十丈雉堞九百北東南為門三池深三

龍川縣城順武二十一年守禦千戶李賢始築天

年按察使陶魯復脩築高一丈八尺周圍七百二

丈三丈雉堞九百八十四有敵樓外有月城後

五年僉事支慶祥增置窰鋪二十四正德三

長樂縣城

洪武二十一年知縣陳堅守禦千戶劉

清始築嘉靖元年僉事施儒拓之高二

尺

丈周圍一千丈有奇門四上有敵樓三十一  
 事尤瑛大脩築之增建敵樓二十九座四門樓  
 以磚勒石扁東曰陽春南曰寧海西曰清源北曰  
 肅嶺○通政倫以諒記畧壬午冬惠之長樂盜  
 僉憲施公討平之民之殘播者稍集始奠厥居  
 或則時規我無備越我疆界蹂我禾黍戕我  
 以遺予憂予聞之治民者若群牧惟高其垣  
 其柵寨則虎豹罔借若稼穡惟鋪其真慎其  
 則裨秀蠹蠹弗賊時以蘇今天降佑盜獲請伏  
 之寧且機且城以面眾衆之所萃罔或困焉夫  
 亦懷其議廣之令西共命癸未冬城長樂越二  
 長樂城成倫子曰城長樂衛民也長樂城古也  
 城之志闢也民罹于寇城以闢之重衛民也  
 冬不違時也二月示壘也從民之欲不煩而  
 故亟也夫工之興也非時則民防過則民勞  
 冬曰二月示軌道也公於是乎有志於民矣  
 深七尺闊  
 二十丈

興寧縣城舊無城池環以土垣成化丁亥知縣秦

六十尺闊四門池深七尺濶

和平縣城正德十四年提督軍務都御史王守仁

堞九百九十二池深七尺

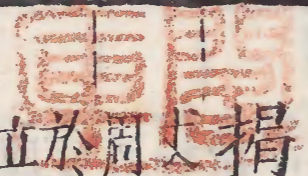
潮州府

潮州府舊有子城依金山由北而南繞以濠東臨大江外廓舊以土為之宋紹興十四年知州李廣文乃移自近循濠流舊址甃砌紹定端平間知州王允應許應龍葉觀仍舊址相繼甃築始完之凡為門十有一元大德間總管大中帖里脩東城之濱溪者謂之

隄城洪武三年指揮俞良輔闢其西南築砌以石輔良  
 因舊基廣闊西南築砌石城周圍廣一千七百一十  
 九丈高二丈一尺為門六東距溪曰上水曰南門曰  
 下水北曰北門西曰西門又各安定南曰南門各  
 築以樓合廣濟門共為七焉惟南門上水下水三門  
 有甕城有重鎗窩舖七十二弘治八年大水衝決城  
 垣一百六十餘丈同知車份復甕砌之嘉靖十三年  
 知府湯嘒重池初宋慶元三年術家謂濠西流不利  
 建南門城樓入于溪池勢東仰西樓如故五年溪流  
 之决濠流東入于溪池勢東仰西樓如故五年溪流  
 暴漲反導水潰堤知州事沈杞率居民負土石塞之  
 濠復故流日久民多侵居填塞過半開禧元年知州  
 事趙卿芳正濠稍加疏闊水復導流廣七丈有尚延  
 袤一千二百餘丈環西  
 南北三面惟東枕溪

潮陽縣城元至正十二年縣尹熊按攤不花築之  
 洪武二十四年潮陽衛指揮揚聚設朝

陽守禦千戶所舊城歲久日圯正統十三年知縣  
 劉源洪脩砌未克完天順四年海寇魏崇輝及程



鄉山寇羅劉寧相繼起知縣陳宣甃石增高之周  
 圍九百七十四丈高二丈弘治元年知縣王鑿重  
 脩城石及各樓為門七東曰泰和南曰南薰西曰  
 淳化北曰阜城水門曰通衢舊時水門曰太平小  
 南門曰泰安五年知縣姜森池深一丈  
 鑿東城外濠為溪以通舟楫池闊二丈  
 揭陽縣城元至正十二年達魯花赤谷不反因海  
 寇天順間知縣陳侯爵於城之東北增脩一百文  
 周闊三百丈高一丈五尺廣一丈四尺砌之以石  
 於是益壯其制闕七門內二門以通溪水每窖  
 立石柱二鍵以木柵歲久而壞成化二十三年流  
 賊突入城按察使陶魯命增築之甃石為址上繫  
 以甃尋壞弘治元年同知沈景重甃石為址高五  
 尺上繫以甃未幾甃脫幾半十一年知縣故公輔  
 易甃以石門樓警舖俱飭嘉靖三十四年海寇作  
 嶺東道行明文蓬州守禦千戶所城洪武二十年  
 築四門月城  
 具奏於蓬州都下嶺村開置本所以遏商夷出入  
 之衝二十七年移于鮑江都西埕內地三十一年

百戶董興始砌石城周圍六百四十丈池周圍七百五丈

深一丈廣二丈

程鄉縣城舊有土城宋皇祐間始增築之洪武十

禦十八年折西城垣廣其基築石為址上累以甃

合城周圍九百八十五丈高二丈四尺厚二丈東

西南北各為門而樓其上惟南有子城周十丈有

奇為門三窩舖一十有六女牆九百八十丈有奇通判

郭偉脩築之嘉靖十年水南崩十餘丈知縣林壇

戴光復相池自東抵北又轉而西共五百七十八

繼脩完池深一丈有奇闊三丈今多閉塞其

南則臨溪水也

饒平縣城舊無成化十四年創城依城隍山以為

七百二十一丈築鑿之初參政劉洪實總其事明

年知縣楊昱至董成之嘉靖十四年秋大水衝央

城垣四十餘丈縣丞徐澄僅補葺之十七年四門

城屋皆廢一新之○御史張存誠記畧邑境介于萬

置灰甃一治二百餘里東北接連汀漳如吾饒

山之中離郡治以來迄今垂六十餘年矣加以乙未

是也自開設以來迄今垂六十餘年矣加以乙未

秋大水山崩裂衝突城垣四十餘丈特縣丞徐

君澄僅隨時補葺餘俱未暇脩城之四門舊有樓

歲久皆傾頹也戊戌冬益陽羅君胤凱來宰始至周

闕城池慨然問諸當道次年秋重建四門城樓而

城垣缺者補之顏者植之基址規模悉惟其舊棟

宇雉堞燠然鼎新內足以固敵守外可以聳觀瞻

遠引姑以目所及見者言之如正德甲戌乙亥歲

隣民弗靖盜賊充斥吾邑之民弗獲寧居彼時設

若無城城中不知其何如也則及今先事增脩以

敵戒無虞夫豈過計也哉易於萃象戒不虞而重

門擊折以待暴客蓋取諸豫尤於繫辭切切言之

羅公無亦有得於此歟抑猶有異焉惟今之為民

牧者率皆因循周事與造間或有之以脩廢為已

任可謂勤事分財量工尺計寸估可謂節費不敷

任可謂勤事分財量工尺計寸估可謂節費不敷

任可謂勤事分財量工尺計寸估可謂節費不敷

則或措置補之秋毫無擾於民可謂裕下夫勤事  
 敏也節費儉也裕下仁也一舉而三善并焉是誠  
 可紀也  
 大城守禦千戶所城在饒平縣東宣化都鳳  
 七年百戶顧實創築門六尺四十三丈高一丈  
 六尺八寸四門各創以屋嘉靖戊戌郡縣議允重  
 脩池五加城之數水寨城在縣南蘇灣都白塔寺之  
 創築周圍三百一十三丈八尺立四門鑿池於內  
 置水關於西北隅內通海港自南而西轉入水關  
 泊戰船以池周圍二百一  
 大埔縣城嘉靖五年始築之後據茶山之麓前臨  
 府黃袍及屬推官李喬木董其事越二載始定之  
 周圍五百一十有九丈四尺高一丈七尺廣一丈  
 二尺上廣九尺內外甃以磚石為門三東曰潮陽  
 北曰拱辰西曰通津二十三年知縣曾廣翰重脩  
 增建窩舖為兵夫  
 巡守棲息之所

惠來縣城嘉靖四年守備指揮程鑒通判陳碩始  
 有樓嘉靖二十二年通判諸燮拓南城四十四丈  
 合舊城七百四十四丈雉堞一千四百八十有八  
 窩舖二十改東西池廣一丈五尺靖海守禦千戶  
 二門就舊城址

所城洪武二十七年建高二丈一尺周圍五百五  
 知縣林神泉澳城在縣南十里為神泉澳舊有巡  
 春秀脩神泉澳城檢司守之然海寇猖獗官兵寄  
 寓他所民居蕩折嘉靖三十二年分巡僉事尤瑛  
 命知縣林春秀築之城周圍三百丈高二丈三尺  
 東西二門

肇慶府

肇慶府城宋皇祐中始創土城甚隘政和三年郡守  
 鄭敦義始築石城周圍八百七十一丈高二丈闊一  
 丈南臨大江城內東南城外東北



浚濠凡洪武元年掌府事江西行省郎中黃德明重  
 為門四洪武元年掌府事江西行省郎中黃德明重  
 脩進士楊子春記洪武元年夏四月征南大將軍榮  
 祿大夫中書平章政事兼同知詹事院事廖永忠  
 征南副將軍中奉大夫浙江行省叅知政事朱亮祖  
 奉命征南攻取廣東西城西邑之未下者總率將佐  
 掾史高希賢潘德脩王德長淮衛指揮使於顯同知  
 許興副使夏剗嚴州衛同知耿天壁大河僉事王亮  
 同知謝規太倉衛副使朱禹等由海道入南粵兵甲  
 精銳令行禁止列城望風欵服並海豪民違令者誅  
 縣附者宥威振廣西皆遣使請令兵不畱行百粵遂  
 服乃遴選守令以撫安元元使民夷各獲其所前江  
 西省郎中黃君本初忠厚廉敏達于從政委攝肇慶  
 府事黃君素有材畧應變不窮通人情達時務下車  
 之始百廢具興發號施令加以惠愛曾未期月吏民  
 為之改觀君謂肇慶古端城控扼海道藩屏上流形  
 勢便利地居衝要依律稟命于省請脩城郭具器械  
 嚴守備且言瀕海之盜不時竊發當有以待之平章  
 公深以為然既得請命按行郡城廣袤四里三十步  
 有奇舊制設敵樓三十五所巡徼者以為周廬積年

皆廢弛城東南角及西南崩圯者八十餘丈行者不  
 能往來兵士以為苦君以端民為重困之餘日不暇  
 給乃勸率民之好義者第其產之厚薄力之多寡戶  
 滿三十者周一役或二十者共一工磚石木植灰瓦  
 之用皆官給之選吏督其事城之圯者壘石為基累  
 磚以甃其隙鱗次櫛比端方周正新舊之迹泯焉度  
 城五丈餘建樓四楹為問二百有一十復因舊址重  
 建敵樓三十五以復舊制經制之廣民無預焉民趨  
 事赴工不愆于素經始於今年孟秋落成于季月閱  
 九旬而訖工樓櫓戰格煥然一新睨睨女牆百堵斯  
 立黃君可謂知先務矣夫政有先後事有緩急當為  
 而不為與未可為而為之皆非也君子之為政因時  
 制宜思患預防先期而為之皆非也君子之為政因時  
 策也雖然民保于城城保于德古有是言矣是以忠  
 信之長慈惠之師撫民以仁摩民以義導之以禮樂  
 養之以德惠齊之以刑政斯民親其親長其長一旦  
 事出非常率吾尊君親上之民以守之三里之城七  
 里之郭未嘗不以版築為先務此地利人和之說也  
 故王公設險以守其國大易之格言有文事者必有  
 武備春秋之時蓋有明訓居安思危有備無患黃君

之慮遠矣古謂良二千石君其人歟凡國之大專書  
 之于冊小事書之于簡作而不記後嗣何觀城守重  
 事也不可以不書端之民請予文而刻諸石觀風者  
 或有考焉公名德明字本初河中人僑居穗石是役  
 也贊其事者經歷王智督工者前都事趙元帥府判  
 徐寶童帥府照磨洗元亮經歷陳以梁仲達照磨嚴  
 元宣使張最奏差龍天祐總旗佐謙陳定知縣戴允  
 恭主簿蔣毅真縣尉阮良巡檢張子和典史梁宗德  
 劉明盛預有勞焉故屬詞比事而千戶郭純以城南  
 書洪武元年秋九月九日丙午記

濱江砌涯以石用防潰陷天順七年知府黃瑜立柵  
 植竹重建四門樓嘉靖七年兵備僉事李香重脩泰  
 景間西賊屢寇天順七年知府黃瑜復浚濠塹立柵周  
 城外植刺竹內環敵樓工畢而西寇荐至竟莫能犯  
 城賴無虞成化元年瑜增置串樓八百一十三年復  
 建披雲樓于城上西北又建南門樓六年建東西二  
 二門樓參將楊廣建北門樓十一年知府李遂以披  
 雲樓城迤濠仍增築磚城七十餘丈厚一丈高與樓

賊并扁四門東曰慶雲西曰景星南曰南薰北曰朝  
 天嘉靖七年兵備僉事李香與知府鄧璋議撤串樓  
 而復雉堞同知彭瑩督 沿江新城 在德慶州東百二  
 揮孫榮董其事工成 沿江新城 在德慶州東百二  
 保障附近鄉村居民○黃佐記 聖天子勳用懋猷以  
 功染羅郭封圻底寧逆虜咏息於是天下監牧之良  
 莫不仰體 德意惟雄深塹控樞會而守隆平化  
 至孚洽也惟是肇慶設郡當百粵東西衝最險于走  
 集分巡龍溪林君棟泉涖任首詢郡縣博采輿情咸  
 謂新村驛與悅城巡司並建昔山向水東抵祿步六  
 十里而近西抵德慶州百有二十里而遙沿江之北  
 人民鮮聚其南則叢林翁蔚為泮水惡狺所穴比之  
 羅榜綠水為甚每遇警報輒登山涉川以自存商旅  
 苦之宜有功德以承天休前此經畧未及誠寔為  
 典林君乃稽圖砥險悉如所言嘆曰斯地固所宜城  
 也遂請于提督鮑公命有司程土物議遠邇量工命  
 日未竣事而公遷去迨十山談公膺新命繼至業知  
 其為必守之地部臨之初大躡其謀有司奉行既前  
 尤恪不數月而城成猥畏過不復敢操艇以窺江北

行者嬉游居者真枕咸有所恃而不恐太守彭君參  
 郡判名君天恩與有勸焉以茲城保障一方不可  
 無紀乃躬請予請記其城予惟石城陽池著於神農  
 之教設險守國載乎及坎之豕蒼姬經綸之迹冬官  
 雖缺然司徒之載師實洎司空之匠師以營城域南  
 蓋體國經野莫有急焉者故周公城王城以宗周南  
 仲城朔方以襄魯而掌因脩墉壑以通守政見於  
 周禮者炳如也迄于春秋莒城惡而弗備巫臣以爲  
 譏由千城麋不知高厚子西以爲嘆焉艾城沂善相  
 一國則君子嘉之宋韓魏公亦嘗言漢唐享國久長  
 皆城守地險以遏寇虐故其飭戎以寒賊膽固內  
 外必城焉先今是役也節制惟宜民不知費定當  
 寧之所嘉王政之所先名臣經畧之所重者肇慶不  
 聳則百粵晏然獨沿江賴乎哉嘗誦孟民之詩而究  
 厥義矣原物則民彝之懿闡德儀職業之隆而終之  
 曰王命仲山甫城彼東方何則保民立事固有本也  
 惟其有本故能研諸皇皇之慮發諸赫赫之令運諸  
 翼翼之心以成明明之功孰謂古今人不相及哉樊  
 侯流芳于齊而今耀烈于粵蓋先後匹休焉嗣是晉  
 廊廟以光輔 聖神自其本推之有餘裕矣詩不云

乎天子是若明命使賦 池 城內東南城外東北各深  
 予不佞敢借以爲頌 池 一丈闊十丈兩濠共四百  
 八十

西會縣城 洪武四年立千戶所乃設木柵爲城天  
 請築土城包砌以磚周圍五百七十六丈八尺高  
 二丈厚一丈四尺六寸上建吊樓五百四十八  
 敵樓一十有八爲門四東曰陽和西曰德澤南曰  
 清寧北曰鎮安正德十六年城之西南被水衝潰  
 知縣蕭池 闕三丈深九尺歲久濠堙正德九  
 璋脩復池 年巡撫都御史丁楷查復舊濠  
 新興縣城 宋建炎四年州守王敦仁始用磚石脩  
 於城外植刺竹圍繞街衢 國朝洪武二十七年  
 增土城於刺竹之內高八丈厚五尺周圍一千一  
 百八十丈爲門四東曰朝陽西曰德勝南曰長生  
 北曰拱辰天順七年賊攻破之知府黃瑜請於土  
 垣內築磚城六百三十丈高一丈五尺厚一丈四  
 尺改四門東曰陽和西曰捷勝南北仍舊○宋胡

寅竹城記新昌郡自兩漢及齊皆縣置號曰臨允  
 至蕭梁氏始升為新州廢於隋而復於唐本朝因  
 之既七百年亦可謂古郡矣然有城而無郭無以  
 攷其故惟城之北曰朝天門者斷墉翼之巋然猶  
 存讀其記則政和太守古公革承詔所為經始  
 之績未就緒也城纔一里百有十二步耳僅容州  
 治列廩欲餘官解民居悉在城外莫為保障理不  
 應爾紹興二十年八月黃齊義卿由肇慶別駕來  
 攝郡符值狗鼠盜數十輩依山為害官兵三討而  
 未克坊市數驚最後受諭出降人猶洵洵義卿於  
 是有與築之意會真拜郡乃俾推官朱洵權令黃  
 熙巡行四周求古遺跡相今所宜標示其處分委  
 兵馬監押趙公僚巡檢董元縣尉周祺各督所部  
 丁夫夷四凸禪狹處基址既堅取野竹駢植之環  
 袤一千二百八十四丈再月而畢不愆于素或曰  
 闕土為城不易之道也恐其未堅則有蒸而築之  
 者矣虞其易圯則有甃而石之者矣今也望固禦  
 於擅藥蔽翳之間曾是以為可乎唐大中中王式  
 為安南都護始至無城池式乃立木柵塹其外而  
 栽竹焉是時詔蠻浸強莫能犯也孰謂竹不可恃

哉凡物有同類而殊材者斯竹也引梢如鍼分枝  
 如棘既眾且多森如蒺藜其叢則軫輻緻密望隔  
 表裏及歲久而愈繁鷄鶩焉呼異哉昔樊川子曰  
 之葉燬餘存乃益悍勁嗚呼異哉昔樊川子曰于  
 郊園賦所見者有曰竹林外果兮十萬丈夫甲刃  
 縱兮密陳而環衛始以為詞人之空言今施於實  
 用乃如此物孰不然在人處之且方言刺竹曰笏  
 竹其音羅德反蓋嶺南謂刺竹云然也工庸告成  
 後之來者與公同志本之以德政重之以備豫申  
 嚴戒令有帝勿剪非持什棠一召伯之思也其為  
 斯民之惠所覃遠矣義卿勤於職業厚於愛民興  
 利補弊甚眾新興戶知之若推排丁口以均徭賦  
 役不及士既新子城樓觀雉堞又作南門及竹城  
 則其最大者也郡學正麥克等來道耆老之意恐  
 久而無傳巧余為之記余憂患疹疾筆力衰老不  
 能兼載眾美獨其寂池塹周圍七百餘丈天  
 大者而書之云爾

高明縣城 舊高明巡司址無城池成化十一年知  
 府黃瑜奏請開設縣治十六年知府李

遂始築磚城周圍六百六十丈高二丈四尺厚一  
 丈五尺建高舖一十有八為門三東曰寶賓南曰  
 阜財北曰迎恩正德初知府黃顯增串樓五百嘉  
 靖初以串樓壞易以磚堞七年城東為洪濟衝决  
 三十餘丈知縣池成化十一年知縣徐縉重浚之  
 陳坡督築完之  
**陽春縣城** 古無唐武德四年始置春州城宋皇祐  
 洪武三年知縣趙清以陽春地後瀧水七寮紅立  
 等山遙賊不時竊發奏調神電衛後千戶所官軍  
 一千鎮守是年千戶鍾良復加脩築高千二丈周圍  
 五百六十丈上建敵樓三十為門四東曰迎輝西  
 曰靖江南曰鎮蠻北曰仰京天順間守備肯輝李  
 盛知縣李福海重脩立城設吊橋環植刺竹流賊  
 屢寇不能犯歲久風雨崩卸申樓毀壞嘉靖三十  
 四年知縣謝復生重脩申允革夫申樓立雉堞以  
 為陽池城重浚深一丈八尺周圍六百九十五丈  
**陽江縣城** 古恩州無城以池宋紹興五年知州丁  
 始築土城元大德間種竹城外以為障

蔽洪武三年千戶張均德用磚脩築高二丈厚一  
 丈五尺周圍八百九十丈二丈上建敵樓四十有四  
 為門四東曰承宣西曰威肅南曰海寧北曰鎮安  
 正德八年分守叅政黃顯重設望樓四十有八  
 池深一丈闊三丈宋紹興五年築城所鑿也周圍  
 正德八年叅政黃顯增南北  
 二堤蓄水保障民今賴之  
**恩平縣城** 其地舊為陽江新興陽春新會之界盜  
 與巡司并驛於此而脩築磚城周圍三百二十五  
 丈高一丈八尺厚一丈二尺為門四東曰陽和西  
 曰鎮夷南曰末通北曰承恩仍浚濠塹外植掛柵  
 城上環置敵樓高舖十六年開設縣治復高三尺  
 正德七年知縣鄒級重加脩葺城加高三丈嘉  
 靖庚戌知縣阮琳重脩四樓高舖而規制始完池  
 塹周圍各廣  
 二丈深一丈

**德慶州城** 古無宋皇祐六年儂智高亂始築子城  
 外浚濠南關雙門城甚湫隘僅容廨宇

倉庫歲久頽塌濠亦堙塞元至正間總管孫振武  
 仍舊址重脩復之洪武元年守禦千戶邵成視舊  
 城狹隘奏請改立城趾甃以磚石高三丈厚一  
 丈五尺周圍一千二百丈高三丈上置串樓七百  
 二十敵樓三十有九為門五東二曰東勝曰忠順  
 南二曰鎮南曰廣惠北一曰香山後撤去串樓止  
 存敵樓景泰七年都御史馬昂令州所脩理周圍  
 先增高三尺成化七年都御史韓雍命通判李敏  
 知州周儉重脩成化十五年都御史韓雍命通判  
 知州管淳脩復嘉靖三年為潦水圯知州周文璞  
 復脩池深一丈闊三丈周圍

瀧水縣城正統十三年徐戴趙音旺亂乃立土城  
 周圍六百六十丈有奇高二丈六尺立串樓五百  
 七十一為門三東曰順德南曰永安北曰武城各  
 建層樓三成化池闊二丈有奇  
 六年開濠于西池深一丈五尺  
 封川縣城舊城因山為塹正統十四年典史陳順  
 因故址脩之立甯堞置串樓後西賊屢

至居民避地城不能容天順一二守備指揮王英  
 展開城環排柵植刺竹以磚甃之周圍四百六十  
 二丈設城門樓角樓敵樓窩舖二十有七為門三  
 東曰遵化南曰長清西曰鎮寧成化五年都御史  
 韓雍命同知馬襄知事唐紹知縣萬顯守備指揮  
 馮武王清躬舊城倍築環以屋北樓曰鎮北南曰  
 鞏南○丘濬語古今言邊備者北有胡而南有越  
 然守越實與胡異胡患在境外所宜擇良將高城  
 深池以限其馳突越之患在境內民夷雜處不可  
 專於城守守以城城之外獨非吾民乎故得堅城  
 不如得美政得良將不如得良守長我高皇帝  
 分南越為兩道廣之東十府列城五十餘所皆控  
 海道以備倭夷其備絳鐘者僅十之一耳肇慶當  
 兩廣之衝而封川居郡之上流方未樂宣德之盛  
 邊夷不作居民按堵固無俟乎城守也近年西境  
 之夷竊發延蔓而東相扇不靖封川扼其往來必  
 由之路縣故有土城承平久而邊備弛日以傾圮  
 厥後賊勢日衆境土日蹙賊短於戰攻而長於票  
 竊於是守土之吏始議築城開濠以為守備計然  
 惟隨時填補苟且一時雨潦時至不旋踵而崩潰

隨之民數勞而無功同知肇慶府事五羊馬侯襄  
 循行至封欄城守之不堅而民勞之無已時也慨  
 然圖所以為經久之計者會總督都憲韓公雍督  
 師道茲就命侯董其役而相以指揮馮斌知縣萬  
 顯且檄有司出官帑白金千七百餘兩給之俾先  
 用以具甃石甃東北二隅其西若南之費則以次  
 再給知肇慶府事雲間黃侯諭議謂無庸再費官  
 帑即茲金足以畢事矣遂分用以備守備官軍及  
 壯丁夫匹為之增高益厚數倍於初興工於成化  
 巳丑正月而成之以明年辛卯十月城方二千四  
 百五十丈高二十有九尺址厚二十有二尺而顛  
 殺其址十之四上建樓曰鎮北前之門曰鞏南敵  
 樓戰窓咸具共二百四十有二間城之外繚以木  
 柵東北有濠舊湮而今浚之為尺各百其西則大  
 塘南則大江凡兵甲之用守禦之具無不有焉耆  
 民呂信良等具事狀來請記夫當凋弊之後財置  
 民殘而興此鉅役可謂難矣然天下之事其成也  
 不以其易而逞逞以其難蓋承平無事之時民有  
 餘力財有餘積官吏有餘暇先事而豫防宜若易  
 易然者然而吏循故常民覲徵待非徒不能創始

乃至喪其有而隳其成者亦或有之惟夫殘破之  
 餘罹禍酷而受患深吏知其必不可已民知其切  
 於為已也上下相與盡心協力以圖其成則不必  
 多而用之恒足民不必衆而任之常裕事之成也  
 恒不見其為難雖於往者不可救及而於來者實  
 有無終窮之患焉茲城之成惠於封人甚大且遠  
 自茲以往民始得所保障知生之樂忘死之憂民  
 命在民而制之在我矣雖然此所恃以生者爾非  
 所以恃而生者也在於良守長二三君子既以成  
 在於城而在於良守長二三君子既以成之於前  
 所以保之於後久遠者也廣四丈深一丈四尺周  
 則有望於後之人也池二百九十五丈西連西塘  
 以環之

開建縣城古無景泰元年流賊屢寇始調官軍哨  
 守立木為柵外環以濠天順三年巡撫  
 都御史葉盛命肇慶守備指揮聶聰知縣黃翰先  
 築土城環北而南西臨大江為門三南曰迎恩西  
 曰開江北曰鎮邊知縣陳琳繼至城乃告完周圍  
 二百三十二丈高丈有四尺廣如之基丈有八尺

串樓二百二池天順三年守備指揮王芳始設法  
 十敵樓五疏鑿自縣北十里鴈山濬源至五  
 里鑿塘豬水因地名水武塘引溝灌濠秋冬不竭  
 後知府黃瑜築城重加浚之環城北而南西連大  
 江闊凡四丈  
 深丈有奇

### 高州府

高州府唐始築土城宋元因之洪武十四年千戶陳

富脩拓後甃以磚三十一一年千戶張直甃以磚周六

上有樓東曰近陽南曰廣濟西曰通川北曰北門又

塞三年知府孔鏞守備指揮歐繁復建四年指揮李

靖四年知府莊科始恢廓城東包環邑庠入城中周

圍砌築子城十一年署府事肇郡同知林春澤塞小

西門十三年僉憲黃澄廢子城為敵樓二十七是

南西行轉南合舊門通衢十五年知府鄭綱闢南街

直行稍轉而西接通衢建門曰履坦二十五年知府

歐陽烈以小西門塞民以出入為艱因嘉靖二十六

年知府歐陽烈重脩城二十六六年大水西南隍岸崩及

府歐陽烈乃自大西門至舊南門堦叢池深一丈二

橋實土填築隍岸脩整南樓城賴壯觀池尺闊加入

尺成化三年知府孔鏞守備指揮

歐繁復浚之廣三丈深一丈六尺

電白縣城按舊城即古高涼郡土城大德八年郡

徙茂名因甃以磚石遂為縣城洪武二

十七年都指揮花茂奏築神電衛城千戶張貞築

以土求樂七年指揮俞林甃以磚計六里四十步

周圍一千一百丈高一丈二尺堞高五尺共高一

丈七尺為門四有樓窩舖正統門毀于徭寇知縣

吳鈔申奏因舊為新築高然地居山落寇易侵池

塹一丈七尺成化四年僉事陶魯奏遷電白縣于衛左

廣通志卷五

輿地志三

三



信宜縣城 舊無止築土墻周圍一百八十五步正  
演築砌碑城周圍二百五十五丈高一丈池深一  
尺八尺天順三年朔申樓五百四十四有八池深二  
尺

化州城 宋紹興三十一年創甃以磚石北際江東  
南曰南薰俱通陸路北曰臨江通水各有樓元末  
燹崩壞廣西流賊犯境正統十三年知州鄧敏奏  
增砌碑城周圍八百七十七丈高一丈六尺沿城開  
築壕壘成化四年按察僉事陳貴知府孔鏞同守  
備指揮董翔復增高之十年改砌入內止開二門  
東改曰賓陽南改曰南薰門各建樓窩舖二十敵  
樓角樓各四清風樓一周五池深八尺  
吳川縣城 洪武二十七年都指揮花茂具奏 飲  
未樂元年千戶李忠甃以碑石月五百八十八丈高  
一丈八尺為門四東曰鎮海西曰通川南曰末和

此曰朝天門上建樓窩池深一丈五尺廣如深之  
舖一十有六瞭樓四池數城濱於海浮沙飛壑  
不開濠塹成化三年僉事陶魯  
遺俞鑑督鑿之○陳獻章記  
石城縣城 洪武二年倪望築上牆正統五年通判  
一大五尺為門三東門望恩西曰鎮夷南口威武  
門上建樓角樓三敵樓倍之窩舖又倍之中軍窩  
舖則池深一丈五尺  
廣加一丈

廉州府

廉州府城在廉江東宋元祐間創築土城紹聖四年  
知府羅守重脩洪武三年百戶劉春增築後甃以磚  
成化元年為賊所陷二年知府林錦脩復尋拓其制  
嘉靖十七年知府張畝重脩三十四年知府何御增

設月城洪武三年百戶劉春增築六百六丈五尺謂  
 五丈增廣上城四十一丈八尺宣德間指揮王斌  
 甃之以磚謂之新城為門三東曰朝天西曰金肅南  
 曰定海成化元年賊陷之二年知府林錦脩復尋權  
 海北兵備以舊城尚隘因命指揮張福督脩東南北  
 三面城益拓其制周廣千丈有奇敵樓串樓八百九  
 十有六南北樓及譙樓各五惟西門有月城以外河  
 通海恐有寇患正德間府衛分脩嘉靖二年知府韓  
 鸞復增城高三丈重脩串樓十七年秋大雨西城崩  
 知府張岳築之十九年颶風壞串樓知府陳健脩復  
 三十四年知府詹文光去串樓增築雉堞是為陽城  
 南二門增設月城制與西門同於東池舊惟周匝舊城  
 化初都指揮徐寧知府林俞增脩新城復永安守禦  
 浚外濠七百九十五丈共千二百七十七年為海  
 千戶所舊在石康縣安仁里洪武二十七年劉銘始  
 建城濠高舖門樓城周圍四百六十一丈高一丈五  
 尺闊一丈七尺八高舖一十有八城樓四成化五年分

巡兵備林錦又置串樓四百一十有五池周圍五百  
 其四門樓敵樓各八角樓月樓各四池  
 年始鑿外池以便巡守

欽州城舊在靈山縣思林都今舊州墟其故地也  
 沙之東即今治所洪武四年立守禦二千戶所二  
 十八年併為一所增築城周五百九十四丈五尺  
 高二丈四尺啓門三東曰朝陽西曰鎮遠南曰觀  
 海景泰七年守備都指揮尹通復增城高三丈成  
 化六年分巡兵備林錦增蓋周城串樓門樓敵樓  
 城外漏植刺竹撤舊東樓而新之嘉靖十三年知  
 州杜傑復建窩舖二十七間以便宿守自是規制  
 始備三十三年水西北城崩百餘丈州判李譙脩  
 築及疏池周圍七百八十一丈五尺正德十四年  
 通內渠池知州李純以濠水涸遂浚之築堤瀦水  
 東堤百餘丈南堤三十餘丈

靈山縣城舊無歲苦搖寇正統五年兵備副使甘  
 澤始議築之調南海衛後千戶所官軍

防守城廣五百一十丈高一丈八尺窩舖二十為  
 門四東曰朝陽西曰鎮遠南曰鎮南北曰拱北天  
 順三年八月為賊所陷成化八年分巡兵備林錦  
 增蓋門樓四敵樓一十有八串樓三百五十又以  
 城制湫隘乃增拓東南城垣四百五丈開東西二  
 門東曰長春西曰六峯建串樓二百五十有五敵  
 樓二十有四知府饒秉鑑有記嘉靖八年僉事劉  
 道周築高三尺以雉堞易串樓為陽城又開一門  
 曰通濟後僉事陸澄謂與縣門相射命塞之十三  
 年僉事王崇仍造新城串樓六百三間○知府張  
 岳記靈山據廉之上游外控橫邕天順成化間蠻  
 寇殘橫邕逾嶺攻破縣郭廉與其屬城無一能完  
 其守者於是天子采廷議下璽書命憲臣分巡  
 海北者開署治兵以制之然後瀕海數百里之人  
 得免於兵革者七十餘年矣嘉靖甲午春麓泉王  
 公始至閱視其城壁雉堞樓櫓與凡兵馬器械之  
 數寢弛弗治曰是殆狎於久安得無遂芽藥如昔  
 日者乎治既數月奸宄屏伏幽滯宣釋恭桴弗驚  
 商旅夜行迺經材鳩工調番休之卒取木於陶  
 埴煨礪咸授以法以其年四月始事五越月而功

告成凡為門二垣六千三百三十六樓之表如垣  
 為屋以間數者六百有三故所無也用料木瓦甃  
 灰鐵積至一百四十萬二千有奇糜金百二十兩  
 又以餘工作廊四十間歲賦其入以待工事營四  
 外高爽地駐兵與城中相應而時其校練凡禦守  
 之具無一不具初公之議茲役也費不及於民然  
 民知公之欲以衛已而安之也其富人皆爭出藏  
 粟食役者故能不淹踰時日費省而功用多由是  
 觀之苟利於民而以忠信惻怛之心行之真能使  
 民效死以赴長上也豈獨茲役為然哉昔日虞夏  
 聖人蓋嘗患蠻夷寇賊矣卒其所以治之者無他  
 曰明于五刑以弼五教而已聖人非固以城郭甲  
 兵為無所用而畧之也君臣父子夫婦朋友之紀  
 生人之大防存焉苟紀廢而防壞雖有城廓甲兵  
 孰與守之哉是故其所以守之者而後及守之  
 具本末緩急固有次第也今公以聰明綜練之才  
 提刑一方一切畧去苛細其大體以教化風俗為  
 先興學校勵信讓蓋不專以城郭甲兵為足弭蠻  
 夷寇賊之變及其協群情以就此役又籌畫調度  
 細大不遺其法皆可以施諸永久所謂愷悌君子

民之攸墜者與凡公之屬吏將校歌頌公功皆欲  
著於不朽而岳適來承乏茲郡相率來請文故為  
具著始末勒石以告來者俾有考焉嘉靖三十三年  
年僉事經彥家命縣丞秦采重脩城池及甃樓城  
樓兵池塹二道各闊一丈九尺周圍五百一十  
馬司池四丈成化間都指揮徐寧歐磐始開之

### 雷州府

雷州府城築自南漢乾亨間

漢馬援始置徐聞縣梁為南合州唐改雷州遷

徙未定至南漢始

定于此甃城甚隘

宋至道二年郡守楊維新始築子

城紹興四年郡守王趨後築外城洪武七年重脩道至

二年郡守楊維新始築子城周圍一里紹聖四年郡守王趨復築外城作墻闕四門工未就而去十一年黃勳繼之改為磚甃亦未就而去十三年朝奉郎趙伯樞始畢前功嘉定壬申郡守王給復葺內外二城淳祐十年郡守儲擢後脩二城造四樓元至順中庶訪僉事呂琬元統中僉事張添睡郭思誠各加脩飭

洪武七年指揮張秉彝朱永周淵通判李希祖協謀  
脩築仍開四門東曰鎮洋西曰中和南曰廣運北曰  
朝天各建重樓警舖弘治十七年海北道僉事方良  
未改建四門重樓拱門尚舖以板正德十二年知府  
王秉良始用磚石拱甃○宋胡銓記峇紹興八年春  
二月海寇陳旺長驅東橋犯城南鄙縱火大掠居民  
驚擾兵馬虞輔國倉皇卒眾軍出迎賊戰沒效用李  
憲等遇害人爭保子城繇是邦人始以無外城為病  
十五年右朝散郎王趨來為邦伯視事之初規朔外  
城期年計畫始定乃因民力之餘於歲稔閱士保丁  
按籍賦役起自那盧至西湖及赤嶺岡築為西北南  
三城又包東嶺因高卑塹英祿山為東城大關四門  
功未就而王公去官兩載不克繕二十二年右承議  
郎黃勳代為守乃謀甃治始陶磚甃調方丁助塹垣  
歲十月儻功越明年西北壁畢甃周合四百二十二  
丈而黃以代去於是右朝奉郎趙公伯樞寔來曾不  
逾時政通人和百廢俱張一日視城東西壁嘆曰是  
於南北隅厥功倍焉吾其敢不勉乃命益陶磚瓦自  
西甃三百四丈逾年咸畢甃倚歎美哉二十五年冬十  
一百一十丈

月也城高二丈有五尺厚二丈圍五里有奇睥睨各  
 二十七丈牆二千六百五十有二隍閣五丈有五尺  
 加闊之一閣十有一年功乃克成嗚呼其難哉初王  
 公之去公請代王以書來諗曰公苟代我願以畢城  
 為請會得陵水而上及黃公將之官而其為黃曰王  
 公寔經始外城事體甚大後弗繼茸將有復隍之憂  
 公胡得自畫哉幸與公代敢不以告黃及州工不備  
 益力寔自公發之比公至又能躬勞率下悅以使民  
 執袂不煩而役夫自勵民不愛其力也故城成而民  
 不告病自吉陽蒙恩比歸嘗登高以望雉堞隱然雖  
 所謂轟若長雲屹若斷岸殆不遠過真池廣六丈五  
 一郡之壯觀千古之雄規也顧不偉哉池尺深一丈  
 外自城東環于西南隅惟城海康守禦千戶所在海  
 南舊無開浚年月與城同惟城海康守禦千戶所在海  
 灣蓬村洪武二十七年安陸侯吳  
 傑創築城成化間千戶姚麟重建  
 遂溪縣城舊無洪武七年知縣蘇觀始築城以石開東南北  
 三門周凡四百七十七丈高一丈五尺梁眼聯絡凡  
 二百四十瞭墩四十座窩舖一十有六成化初辰

亂難防乃塞東門嘉靖十年知縣張  
 池年知縣張  
 患勿開東關設墟開舖以為衛禦  
 池年知縣張  
 患重樂民守禦千戶所城在遂溪縣  
 徐聞縣城遷于賓朴村俱無城池正統間知縣李  
 鷺始築土城天順間寇陷又遷于海安城弘治十  
 四年復遷賓朴始築石城正德五年知縣汪澤主  
 簿程子厚因城垣崩塌重砌雉堞周圍六百丈高  
 一丈四尺為門四東曰寅賓西曰振武南曰太平  
 北曰永定嘉靖十一年知縣朱慶昌增高之海安  
 十九年縣丞彭瀾濬池東西門砌石橋以濟海安  
 守禦千戶所城在徐聞縣張博張村洪武二十七  
 建錦囊守禦千戶所城在徐聞縣新安村洪武  
 瓊州府  
 瓊州府城即海南衛城也始自唐貞觀五年析崖之

瓊山置瓊州築土城其廣三里宋元因之本朝洪

武二年指揮孫安張榮相繼偕府縣官用土石增築

加廣南有長堤成化九年副使冷棐十三年僉事陳

昭皆重脩周圍一千二百五十三丈高二丈七尺闊

共五十有七為門三東曰朝陽南曰靖南西曰順化

各置敵樓北上亦建樓曰望海南臨大溪每有漲溢

之患乃築長堤以為捍禦引溪為池仍改東門曰未

泰上建層樓東南比隅仍建角樓十一年指揮蔡士

復外增築土城三百八丈於西南北亦啓三門上建

敵樓成化九年副使徐棐都指揮王遂脩繕復置三

門石扁東曰體仁南曰定海西曰歸義十三年僉事

陳昭聖築土城又於大城環增池暫周圍一千二百

欄馬牆正德初繼脩沿城樓舖池八十七丈深三丈

二尺闊四海口後千戶所城去衛城北十里在瓊山

武二十七年都指揮花茂以地濱海有倭寇奏請

築城隄備二十八年安陸侯吳傑命千戶崇實董工

築砌周圍五百五十五丈高一丈七尺闊一丈五尺

雉堞六百五十有三環城窩舖一十有九東西南北

設門上各建樓求樂戍戌指池城之東北護臨海港

揮牛絡易豎土塘石完築之池今池惟自東南而環

至西北接海而止長四百六十五丈闊一丈五尺深五尺

澄邁縣城古無成化初警於海寇主簿楊禎始築

以石周圍四百丈有奇高一丈為門三上各建樓

東曰迎恩南曰歸仁西曰通潮北建望海樓因所

為池正德七年知縣李茂重脩增高雉堞一尺有奇

臨高縣城古無正統八年按察使郭智命知縣徐

樓路俱備正德間知縣周讓梁高繼堯以方石增

二丈三尺窩舖八雉堞八百五十八東南西三門

莫及御史唐舟記聖朝混一區宇輿圖之廣百古

絲保障者恐或有怠乃勅命按察使蕪湖郭公整  
 飭廣東一道兵務公則據忠端節戴星沐雨風霜  
 凜然山嶽搖動正統八年冬按節瓊郡十一月節  
 駐臨邑進縣令柳江徐侯曰是邑前逼黎崗後邊  
 大海倘或有警何以備之徐侯承命惟謹寢處弗  
 寧於是因民之隙以身先之度地之勢相地之宜  
 壘之以石園之為垣經畫措置俱合儀度崇計一  
 丈圍計六百丈譙樓門路偉然一新創始是冬十  
 二月初九日畢工於次年四月十九日土合王端  
 與諸父老謝東衛鍾用等言曰昔我臨邑荒居野  
 處蕩然無閑今則垣壁堅牢得以禦侮防奸府藏  
 固密民不見苦財不見費是皆憲使郭公縣令徐  
 侯之賜也乃來求余志其歲月以示不忘余謂古  
 之子民者當愛民力春秋凡用民力必書是也今  
 郭公能體 皇上愛民之心俾徐侯堅其保障即  
 周王命仲山甫保彼東方之意侯復能內脩德政  
 以為保民之本能使民以時動民以義無防農害  
 衆之舉誠父母愷悌之道俱當書之以鐫諸石垂  
 永久正統 池 因河為塹  
 九年秋記 池 北依山岸

定安縣城古無成化二年巡撫都御史韓雍開築  
 止正德八年知府謝廷瑞委知縣羅昌築之十四  
 年始完麓砌以石周圍五百九十三丈高一丈四  
 尺厚一丈六尺梁堞一千一百九十二開東南西  
 三門各建樓其上十六年風雨圯壞守巡副使胡  
 訓委同知李鶚督條分十大戶補築鄉官長史王  
 士衡因便言改南門向尖嶺為文筆峯正對儒學  
 以取通達嘉靖二十四年海南副使 池 塹自北阻  
 胡永成命知縣徐希朱創開北門 池 江水東西  
 南共浚三百餘丈

文昌縣清瀾守禦千戶所城在文昌縣清藍都洪  
 昭議請委千戶陳良脩築城垣甃以磚石周圍五  
 百二十五丈高一丈八尺雉堞五百二十七丈  
 八東西南凡三門上各 池 闊二百一十七丈  
 建樓西門外築月城 池 深四尺  
 會同縣城舊有欄閘嘉靖三十年知縣陳儒始建  
 城甃砌以石高約八尺許深廣各一丈

六尺為門三上各有樓夜令擊柝者支更守

之門各懸扁北曰拱極東曰賓陽南曰萃和

儋州城舊在州西北三十里舊宜倫縣高麻都南

末唐初徙於高坡宋樂志疑在隋末唐初即今州

治宋元因之洪武六年指揮周旺董役更新用石

築雉周圍四百七十二丈闊一丈八尺高二丈五

尺建樓東曰德化南曰柔遠西曰鎮海北曰武定外

築月城亦啓小門沿城開濠繼而守帥徐真徐春

相繼而來其門垣更樓窩池周圍四十七丈昌化

舖壕塹弔橋莫不畢具池闊五丈深八丈

宇禦千戶所城洪武二十四年指揮桑昭奏請

磚築雉周圍五百八十四丈高一丈八尺闊一丈

五尺雉堞五百五十五窩舖一十有八為門三東

曰拱辰南曰寧和西曰鎮海於北上建樓宋樂間

倭寇屢侵指揮徐茂領兵戍守增築磚石設敵樓

池正統十年千戶管成率軍沿城外

以鐵鑿砥石開浚深五尺闊二丈

萬州城宋紹定間甃以磚瓦廣袤不及一百丈南

傾圮元時土酋鄭寬攝州事因陳子瑚等寇侵乃

砌石結甃洪武七年千戶劉才奏請開展周圍四

百二丈六丈高二丈闊一丈五尺雉堞六百六十

窩舖一十有二為門四東曰朝陽南曰鎮南西曰

德化北曰北門後填塞成化七年指揮池周圍四

揮李泰於各門外添築月城門樓池周圍四百

闊三丈南山守禦千戶所城洪武二十七年都指

深七尺港西只用木柵宋樂間署所事百戶趙昱以南山

港舊所屢侵倭寇沙地木柵難以隄備奏請移所

十六年指揮張恕乃督工於今嶺黎鄉馬鞍山之

北甃以磚城周圍三百四十四丈高一丈八尺闊

一丈五尺雉堞三百九十九窩舖八東西南北凡

四門上建樓成化四年指揮舒翼千戶王王增築

加高尺許池周圍四百九十七丈

填塞西門池闊二丈五尺深一丈

崖州城舊只以木柵備寇至宋慶元戊午始築土

城紹定癸巳乃用磚瓦甃砌周圍一里餘



計二百四十二丈高一丈六尺東西南北三門元統元年判官李秘建譙樓洪武九年知州劉斌重建甃砌完固十七年僖州千戶李遷展築之八年本所千戶李興甃以磚石設三門上建樓三今周廣五百一十三丈高二丈雉堞一千一十有七窩舖三十有三外濠深濠環城之外十二年千戶周崇禮增築各門月城於濠塹周圍植刺竹弘治二年千戶胡徵脩葺扁其門東曰陽春西曰鎮海池正德十四年知州陳堯思以崖城環溪分流溝自高村達於奔草延袤十五里關土山四石山四北溝自郎落達于鍾亭延袤五里溝成旁通曲引亢燥之地皆成沃壤

感恩縣城正統間立有土城正德初副使王樞奏坊都

廣州府

南海縣坊十五

桂曰仙桂曰青紫曰陽仁都七金子管堡八曰桃日賜春曰太平曰絃歌曰黃岡曰草寧泌冲管堡日豐岡曰草塲曰恩洲曰黃岡曰扶南曰草寧泌冲管堡日沙九曰黃竹岐曰梯雲曰大歷西淋管堡日桂華曰蠡岡曰深村曰魁岡黃鼎管堡十曰日林岳曰深村曰魁岡黃鼎管堡十曰日興賢曰沙堤曰大富曰綠潭曰上圍曰上冲日寧曰大岡曰大富曰綠潭曰上圍曰上冲日二江管堡三曰大攬曰駱村曰蘇山曰安管堡八日簡村曰大津頭曰雲津曰九江曰鎮涌日日鰲頭曰龍津頭曰丹桂曰伏隆曰鎮涌日登雲田蠡溪西南管堡一曰伏隆曰鎮涌日

有四牌樓焉一曰惠愛坊秦任置趙佗漢吳恢吳隱之南朝王琨蕭勵王僧孺隋劉公權慕容容三藏唐馮立王絳宋璟李尚隱盧奐李勉杜佑陽於陵

孔戮鄭綱韋正貫盧鈞韓愈宋向敏中李符邵轡  
 陳世卿陳從易周惇頤魏瓘張田王大寶龔茂良  
 廖德明黃震蕭注曾逢龍本朝楊信民王翺劉  
 大夏王守仁彭遠陳員韶陳選劉永清彭韶張琰  
 王溥鄭金陶魯李祥毛吉彭珣宋端儀花茂郭  
 謙曹琚道同高瑤熊贊蔣昇王重丁贊吳廷舉郭  
 郁二曰忠賢坊周高固漢鄧宓楊孚跡源晉王範  
 鄰之馮元馬持國黃勳吳英曾槐馬希驥温若春  
 成與之李昂英馬南寶黃俊熊飛伍隆起本朝  
 崔真張度黎光孫黃哲陳連周新羅亨信陳敬  
 何真李嗣盧祥彭誼陳政陳獻章祁順黃皞張泰  
 陳騏江源張瓊梁儲張詡三曰孝友坊漢董正羅  
 王績蘇蔡倫文叙鍾善經三曰孝友坊感唐頌晉  
 黃舒姚成甫張魴南朝鄧曾庾道愍李冲唐鄧文  
 進區開楊環張鴻宋唐元廖願霍暉王知梁觀國  
 簡克已陳康延劉鎮劉鎔劉鐸錢益韓經張道貞  
 阮與子李用李春叟元陳韶孫軍仲昇本朝簡  
 祖英梁孟祥黎貞蔣亞帑唐豫唐壁費希用崔簡  
 福容悌與陳觀黃翰林光黃璉方用中陳猷吳德

陳護費淇黃畿阮衍梁  
 惠生鄭連禮曹道隆四曰貞烈坊南朝陳南妻  
 妻于英宋劉氏二孝女李順妻陳氏唐符鳳  
 李昌期妻何氏張一龍妻何氏元蕭積善妻何氏  
 蔡正元女蔡氏本朝王受祖妻萬氏梁明妻潘  
 氏蕭思敬女蕭氏崔壽保妻胡氏陳復亨妻李氏  
 郭崇育妻周氏廖寧妻何氏李伯謹妻謝氏黎醫  
 叟妻陳氏馬特寧湯氏范石戶妻陶氏李禮寬妻  
 盧氏陳滿妻何氏陳恒慶妻趙氏趙德和妻莫氏  
 花舍人妻王氏趙不彊妻梁氏烈女彭氏萬方妻  
 陳氏李宗妻蕭氏吳貫妻鍾氏陳雅妻鍾氏李道  
 妻何氏馬尚妻鄧氏蕭復昇妻黎氏朱仕志妻黃氏  
 游宗裔妻彭氏孝節蘇氏妙果彭軾妻陳氏何福  
 徐妻周氏林宗妻盧氏盧士勤妻袁氏謝亞明妻  
 黃氏陳昱妻何氏丁昌妻張氏黃璘妻謝氏李惠  
 妻陳氏李伯亨妻許氏楊政妻謝氏顧觀全妻趙  
 氏蘇本妻麥氏熊睿妻伍氏何探妻宅里坊牌三  
 袁氏曹子瑛女曹氏潘廣志妻邵氏  
 十二烈坊兄弟進士三一為倫以諒倫以訓倫以

洗在貞烈坊一為陳騏陳密在忠賢坊一為熊孟  
 芳熊季芳在南濠街父子忠勳為副使陶成左布  
 政使陶魯在忠賢坊右進士同科四為壬辰辛巳未科倫  
 文叙在縣學之左進士嘉靖壬子科舉人張大  
 丁未四科進士聚奎坊為嘉靖壬子科舉人張大  
 猷等已上俱忠賢坊三藩岳伯為左布政使陶魯  
 在忠賢坊右街方伯為布政使陳絨在忠賢坊銀  
 臺為通政司參議張詒在合同場太宰宗伯在  
 市街青宮保相黃閣輔臣在西市街柱國坊在  
 樵山下俱為方獻夫九牧書香為舉人林誠通在  
 詩書街二部參卿為侍郎黃衷在紙行街繡衣坊  
 在紙行街尚書都憲在西門內俱為左都御史戴  
 籍大京兆為府尹陳錫在西門內進士二為畢  
 廷拱在縣治前一為蒲綱在進士里巷青雲接武  
 為舉人梁煥梁應鰲梁載深以教在仙隣巷○旌  
 表貞節五一為李宗妻蕭氏在紙行街一為馮文  
 俊妻陳氏在詩書街一為陳復亨妻李氏在大市  
 街一為儒士方闈妻陳氏在丹桂堡一為葉珪妻  
 彭氏在  
 梯雲堡

番禺縣坊十一

青雲曰東北曰桂華曰興賢曰聯桂曰  
 鹿步管堡十五曰東圃曰羅

通曰壽寧曰振都六江曰鹿步管堡十五曰東圃曰羅  
 文廂一曰東城黃陂曰小逕曰茅岡曰  
 橫沙曰龍眼曰鹿步曰龍眼菱塘管堡二  
 箕曰龍眼曰鹿步曰龍眼菱塘管堡二  
 涿曰檀香曰南箕曰受山曰逕口曰沙螺曰西朗曰  
 日新村曰菱塘曰受山曰逕口曰沙螺曰西朗曰  
 金隅曰清河曰菱塘曰管堡十五曰沙頭曰小龍曰大龍楊武  
 塘曰大塘沙灣管堡十五曰沙頭曰小龍曰大龍楊武  
 日草浦曰韋園曰羅屋曰沙頭曰小龍曰大龍楊武  
 白石曰茶園曰羅屋曰沙頭曰小龍曰大龍楊武  
 管堡二曰茅山曰大朗曰白泥曰下太由  
 日龍眼曰望岡曰茅山曰劉村曰田心曰老鴉湖  
 日望岡曰望岡曰茅山曰劉村曰田心曰老鴉湖  
 日李溪坡曰李溪坡曰李溪坡曰李溪坡曰李溪坡曰  
 蚌湖曰何嶺曰何嶺曰何嶺曰何嶺曰何嶺曰  
 日竹料曰何嶺曰何嶺曰何嶺曰何嶺曰何嶺曰  
 塘宅里坊牌二十五  
 倫大學士為少師梁儲狀元為  
 文叙大司成為祭酒黃佐

三元為倫文叙倫以諒倫以訓榜眼為編脩劉存  
 業探花為編脩涂瑞會元為成化戊戌科梁儲三  
 達尊為尚書湛若水進士同升為嘉靖甲午科舉人  
 戊癸丑四科進士賢俊同升為嘉靖甲午科舉人  
 梁津等已上俱承宣街少師冢宰俱為大學士梁  
 儲在府學前大司寇為尚書陳道在縣治前海濱  
 鄒魯為歷科進士二百三十三人在府治前大京  
 兆為大理卿熊一漢在賣麻街進士二一為涂瑾  
 在仙湖街一為黃篋在官渡頭逸士坊為贈編脩  
 黃畿在粵秀山下○旌表貞節三一為指使王  
 俊妻干氏在貞烈坊一為陳恒慶妻趙氏在百歲  
 蒲宜人巷一為曾觀祐妻陸氏在右衛邊  
 坊在歸德門外嘉靖七年彭端遇盜伐清遠峽古  
 存忠番禺羅羅獻黎恒馬以良崔洪順德羅震於化  
 陸壬澤博羅羅葉亮葉震葉愈積蘇崇龍川鄧維馬  
 順德縣鄉四日忠義日光華都四日東涌管堡十二  
 日江村日冲鶴日十口樓日小灣日容奇日桂洲日  
 倫教日梨村日黃進日羊額馬寧管堡十四日古

粉日勤樓日逢簡日龍渚日馬寧日北水日馬新  
 日馬濟日雲步日甘竹日白藤日福岸日江尾日  
 昌教日安管堡三日龍江日龍山日水藤西淋管  
 堡十一日都黏日新良日龍頭日登州日鷺州日  
 桂林日葛岸日平步日宅里坊牌三十三明時台  
 石靖日龍津日甘溪  
 學士梁儲舊名太史在縣東街盛世文英為舉人  
 周鳳等八人舊名鄉俊在縣西街會元兄弟進士在  
 宣化街會魁為何熬後改鄉會經元兄弟進士在  
 宣化街進士六一為何熬後改鄉會經元兄弟進士在  
 龍山堡一為廖恂何經何淡俱在葛岸堡一為梁  
 億在石碛堡繡衣六一為先光在縣治前一為何  
 熬在黃蓮堡一為張泰在甘溪堡忠義坊初鄉人為  
 在龍江堡一為張泰在甘溪堡忠義坊初鄉人為  
 關敏立名日報忠征南將軍平章廖永忠易今各  
 在黃蓮堡日魁為進士康麟岳秀為兵部司務張  
 善昭俱在龍江堡少司空為侍郎先光在宣化街  
 遺愛為知縣河昌在黃蓮堡冬官為工部司務余  
 韶在逢簡堡大柱史為御史何宏在黃蓮堡司諫  
 為給事中余經在白藤堡柏堂敷教為提學蘇蔡

都諫為都給事蘇應旻解元為梁濟平俱在龍頭  
 堡虞衡為員外郎何媛在平步堡義民為梁祖遠  
 在逢簡堡○旌表貞節四一為余昌妻陳氏在馬  
 岡堡一為李道妻何氏在大良堡一為何福餘妻  
 周氏在黃蓮堡貞女坊為  
 宋貞女吳妙靜在龍江堡

東莞縣坊三曰阜民曰季栢一曰迎鄉五都文順管

一第二第三第四歸城管都四第五第六第七第  
 八恩德管都四第九第十第十一第十二延福管  
 都四第十三第十四第十五第十六歸化宅里坊  
 管都四第十七第十八第十九第二十

牌二十九受益黃結黃閱古在城西驛側一為舉人黃

人陳懋一為舉人張昕俱在縣西圓沙坊一為舉  
 人袁宜在聚秀坊武選為兵部郎中羅中在西門  
 街都諫二一為工科都給事中王鎮在西街一為  
 兵科都給事中鍾渤在儒學門左都憲二一為都  
 御史彭誼在市橋東一為都御史王鎮在西門雙  
 桂為舉人祁順祁順在衛前街聯芳為舉人謝慶

謝鏞在季華坊榜眼為進士劉存業在衛前街口  
 司諫為吏科給事中鍾渤在衛前街繡衣為御史  
 葉永秀在東門街進士八一為羅亨信在英村一  
 為祁順在塘泥浦一為盧最在官涌一為何靜在

赤岡一為鄭士忠在西鄉一為袁士鳳在温塘一  
 為葉琛在京山一為鍾渤在橫坑三柱為舉人丁  
 濂丁謝丁詳在珀坑鳳林為舉人王恪王緯王鎮  
 在後街少司寇為刑部侍郎黎光在風通○旌表  
 貞節三一為李禮寬妻盧氏在北街一為李昌期  
 妻何氏在北街俱廢一為黎醫叟妻陳氏在温塘

增城縣鄉四開元管都四慶福曰金牛曰崇賢曰  
 管都五曰緩寧曰清湖曰合蘭上曰甘泉宅里坊

曰合蘭下曰歸仁管都二曰雲母曰緩福  
 牌十六清獻為宋丞相崔與之在縣城內總憲為

為吳澹一為姚珩秋官大夫為舉人吳良非昂霄  
 為舉人胡璋雙桂為舉人林賢郡倅為舉人伍忠  
 聯璧為舉人林元林允鳳林為舉人湯文經聯芳  
 為舉人劉安效錦為舉人廖佐紹華為舉人單渭

王堂金馬為祭酒湛若水  
奎璧重光為舉人陳廷璉

香山縣鄉十  
一曰厚管都一曰良字永豐管都一曰龍眼長樂管都一曰

字長安管都一曰恭常潮居管都一曰黃旗僑立都圖二順

管都一曰大攬古海管都一曰番南都圖一曰新會都圖二順

籍寄庄戶者有三曰番南都圖一曰新會都圖二順

德都宅里坊牌十二  
秀為舉人黃瑜在縣右進士

進士在縣前國子祭酒宮詹學士在縣學左右俱

為黃佐旌表為義民何圖源立經元為舉人鄭鴻

濟美為田宏俱在縣東登科為長史盧瑞在縣南

來青街擢柱為舉人滿伯齡在古鎮

新會縣坊三  
清曰宣化曰源鄉四  
仁曰新化曰德

曰石牌曰古博曰登名常德管都三曰平康曰德

行曰文章壽寧管都三曰潮陽曰朝居曰龍水龍

溪管都四曰歸德曰古勞宅里坊牌二十  
進士四一為

南門一為進士李渭一為進士梁鞏一為進士鄧

銘俱在新民街進士御史為莫如士在縣南門外

解元為進士陳經綸在新民街父子忠勳三藩岳

伯為副使陶成左布政使陶魯立在新民街牙繡

為造士余敬在縣前都憲為魯能在縣前街大邦

二一為余諒在南門街一為余統在西門街大邦

伯為馬駟在東門街白沙里御史姚虞為陳獻章

建義士二一為陳元輔陳英輔一為鍾仕和○旌

表貞節四一為陳獻章母林氏一為李伯璵妻

謝氏一為陳雍妻鍾氏一為魯文鑑妻湯氏

新寧縣都七  
德行管圖一潮居管圖二瀧水管圖一

峒管圖十四海宅里坊牌二  
歸化在西門外嘉靖

晏管圖十八  
冠歸化命居于此建坊遂扁名曰義民在文章都

正統八年伍良出粟賑饑賜  
勅旌表有司為建

廣通志卷三

三

三

清遠縣坊三曰興賢曰迎鄉八興仁管都一日後

龍圍太平管都一日何炯清平管都一日清湖滘江管都

一曰高灘吉河宅里牌坊二登科為舉人黃文俱

在縣南

龍門縣都三里西淋管里四平康管

三水縣都十三塘曰共十圖西南管堡四曰楊梅

塘曰南岸曰南滘曰高豐胥江管堡三曰樂塘曰上

利瓊白宅里坊牌四進士二一為林鍾一為胡澧

里陸萬里王蟠交輝為

從化縣都一水西曰馬村曰流溪東曰宅里坊牌一

黎貫在韶峒

連州坊六曰粥教曰折桂曰崇儒鄉十曰東南曰

合曰遷義曰仁內曰三樂曰二長宅里坊牌七感

為宋孝子張道真在州東門外登雲為進士陳東

之在州南門外攀桂為舉人雷礪在登賢街世桂

東

陽山縣坊四縣治南曰阜民在縣西鄉三儒曰

常歲曰

連山縣鄉二曰永福

韶州府

韶州府

鍾北志

三

曲江縣坊四曰文教曰化成廂三廂曰外廂曰中都

二十四曰長挂一曰長挂二曰長挂三曰綿普一

曰大林一曰大林二曰布恩上曰布恩下曰平夏

親賢二曰溥溪曰張村曰龍塘曰王田曰鳳冲曰

鳳田曰太平曰流俗曰賢相一曰賢相二曰仁務

曰甘竹曰詔社宅里坊牌六名臣為張余二公立

裳在府治通衢進士為胡澧在名臣坊前重光為

余襄裔余英在江門外三鳳鳴韶為鄧觀成勳

李守道在風度樓北衢學士為宋翰林

學士胡賓王胡夢禎在文奎樓北衢

樂昌縣都十三郭西曰里田曰榮村曰曲碣曰安

口曰土頭曰辛田曰宅里坊牌六政蘇恭則主事

飯塘上曰飯塘下

王鑑布政使白思謙進士鄧得麟僉事鄧瑗等在

縣南登進士第為白瑩在北門外三進士為宋進

士蕭雄蕭雅蕭維在河南都進士為鄧顯聯芳為

鄧瑗鄧琛俱在土頭都○旌表貞節為鄧從禮妻

蘇氏在東門外

仁化縣都六曰縣街曰平山曰石塘

登選為蒙英在縣東觀光為蒙正

在康溪都登第為蒙温在康溪都

乳源縣廂一曰東都五曰斗門曰利井曰武宅里

坊牌一三世進士為宋鄧戡鄧

翁源縣鄉二曰長安宅里坊牌三經魁為葉榮立

為吳世寶在縣治西通衢父子進士為宋殿中丞

梅鼎臣梅佐在縣治西街嘉靖二十年知府符錫

立

英德縣廂一城曰在都二十二嚴政下曰大陂曰清



泉曰仁義曰懷義曰崇仁曰象岡曰甘棠曰甘棠  
 下曰清泉二曰清泉下曰嚴政中曰洽光此外  
 德岡曰仁義下曰嚴政中曰洽光此外  
 有三江甲又有長河都則籍蛋戶云  
 宅里坊牌  
 二父子進士為馮寅馮安生在縣門左舊分  
 司左大街進士為進士胡澧在西門外

南雄府

保昌縣坊五  
 宣化曰東南首郡曰承流曰  
 廂二曰東廂

隅三  
 曰東隅曰南隅曰北隅  
 鄉五  
 九成管都五日政教曰

知勸管都四曰楊津曰歸仁曰迎春曰周南曰石前望梅  
 晉都五日楊津曰歸仁曰迎春曰周南曰石前望梅

仁惠楊管都三曰平田曰官田曰朔曰崇  
 宅里坊牌

八科甲傳芳在府學前都憲為陳德文進士三  
 為宋丘必明一為丘文翰一為譚六初旌表

真節三一為汪全妻屈氏一為  
 彭睦妻林氏一為汪溢妻李氏

始興縣鄉三  
 永樂管都二曰南岸曰北岸順德管都一曰

官宅里坊牌一  
 雙節為張綸妻羅氏張絃妻沈氏

惠州府

歸善縣都八  
 曰東里曰馴雉曰古名曰內外晉宅

里坊牌十二  
 廷尉為大理寺丞曾守約李實利賓五

鳳為舉人翟宗魯黃巖謝恩車邦祐翟文祥四牌  
 樓東曰鮮元西曰忠孝南曰萬石北曰進士繡衣

為御史鄭維新應瑞為舉人廖任多士坊為舉人  
 李鵬舉曾一經周坦王守元李大有謝頤盧瑄謝

陞才騰蛟李元鳳劉應龍  
 節為節婦陸氏葉氏俱在府城內

博羅縣都九  
 曰新集曰羅溪曰鐵冶曰長平曰寧

海豐縣坊  
 興賢曰都七  
 廊曰龍溪曰石帆曰吉安

河源縣都六曰大洲曰藍能曰永順

龍川縣鄉二進賢管都二曰折桂曰仁義義誠

長樂縣鄉二樂平管都一曰清化宅里坊牌三弟

同科在南門內為舉人顏繼善繼志孝子為經

興寧縣鄉二頤仙管都二曰一都曰二都宅里坊

牌五文英在南門內為王璉擢秀在府館前為設

南為林璞登科在縣左為余泰

和平縣都四曰仁義曰在城

潮州府

海陽縣廂四曰東廂曰南廂鄉四長樂管都三曰

村曰歸仁村延德管都七曰登雲村曰登隆村曰

上莆村曰東莆村曰隆津村曰南桂村曰江東村

外莆村曰水南村光德管都一曰豐政村宅里

坊牌八明進士為王大寶姚宥中吳一貫莊典盛端

貞節一為余廷翰妻陳氏

潮陽縣鄉三奉思管都四曰直浦曰竹山曰沙浦

四曰峽山曰黃龍曰洋島興仁管都宅里坊牌十六

雙鳳鳴陽為進士陳江陳光在縣屏牆父子翰林

為脩撰蕭與成疾吉士蕭端蒙在縣治大街中秘

隱士周伯王子參議周彥器在縣前大街之右海

街儒學巷口進士七一為進士劉玘在舊街口

為進士蕭鑿在新街娘官巷一為進士鄭文奎在

新街一為進士黃銓在塔前左街一為進士李若

林在西吉安巡檢司一為進士林紹在府館前一為進士林大有在舊街四人橋太史為翰林脩撰蕭與成在西門街一巢五鳳為舉人翁夢徵葉元蟬郭經盧鉞彭寅在新街教授巷書錦為員外郎曾牧在江頭村

揭陽縣坊七 龍曰解元曰朝天曰魁元曰攀鄉三末

晉都四曰魚湖曰桃山曰地美曰官溪延德晉都四曰龍溪曰鮑江曰鑑浦曰蓬洲崇義晉都四曰

梅岡曰藍田曰宅里坊牌五 聚奎為歷科題各立

宗鎰司徒正郎為郎中林應鑿俱在宣化街進士

為郎中林松在縣前

程鄉縣廂三 廂曰西鄉五 逢福晉都一曰溪

萬安曰韓蒲仁義晉都一曰石坑豐順晉都一曰義化懷仁晉都三曰石窟曰松源曰龜家

里坊牌三 繡衣為御史廖睿在縣治東科第流芳

驛龍躍天池為舉人張文寶張綱舉人張毅在程江

劉理在縣治西南

饒平縣鄉三 光德曰龍眼城曰蘇寧大平晉都二

曰宣化宅里坊牌三 進上為羅縉在儒學門東街

曰信寧宅里坊牌三 經魁為進士陳天資在南門

世登賢科為解元王彰在蘇南洋市

大埔縣都二 曰精遠宅里坊牌

惠來縣都五 曰隆井曰大泥曰曹宅里坊牌

肇慶府

高要縣廂三 廂曰內廂曰東鄉十 遷脩晉都十二曰工日豐洛曰白土曰新村曰烏石曰榜湖曰温貫

日良村曰橫石曰新江下圍晉都十三曰漕濟日

良村曰橫石曰新江下圍晉都十三曰漕濟日

良村曰橫石曰新江下圍晉都十三曰漕濟日

良村曰橫石曰新江下圍晉都十三曰漕濟日

陶山曰黃岡曰岩前曰桂峯曰攬江曰長利曰橫  
 查曰寶查曰水坑曰水洲曰依坑曰樟村清泰管  
 都三曰綠欄曰劉村曰倚嶺崇化管都四曰桂平  
 曰魁星曰古霸曰下先依仁管都一曰金利親仁  
 管都十二曰頭溪曰典水曰官棠曰綠羅曰金東  
 曰金西曰范洲曰赤勘曰新羅曰栢村曰古耶曰  
 良江甲景順管都二曰恩福曰橫江末壽管都三  
 口桂林曰祿步曰祿源雲蓋管都六曰龍潭曰白  
 諸曰思勞曰恩辨曰都騎曰圃院冠蓋管都六曰  
 曰大灣曰馬鞍曰楊柳曰都幕曰山四曰都係宅  
 里坊牌十三進士四一為盧宅仁在府治右一為  
 李魁在堡杏都春官為禮部郎中程文光祿為光  
 祿少卿吳越俱在城東傳芳為舉人陳裕陳本道  
 陳良金輝玉映為舉人嚴逢嚴逾在府治右黃北  
 群英為進士鄭珩鄭灝等在衛右春坊聚秀為左  
 春坊贊善梁敏在曹壽都星岩鍾秀為進士蕭  
 成等在城北彙俊為舉人何凱河漢何賦在頭  
 都五柱為舉人陸聰  
 兄弟五人在城內

四會縣鄉五古遷管都四曰興賢曰仁壽曰貞山  
 圃曰寺山曰馬山曰隆復清泰管都一曰太平宅里  
 圃重山管都一曰撤攬永集管都一曰太平宅里  
 坊牌十進上七一為陳道同在北門外一為劉澄  
 坊全在社山一為李惟剛一為林世遠在石橋一為  
 為廬宅仁在太平橋繡衣二一為林貴在大埠頭  
 一為林世遠在石橋坊總持風  
 紀為按察使盧宅仁在太平橋  
 新興縣鄉五義容管都一曰仁豐信義管都一曰  
 二曰延壽曰芙蓉懷宅里坊牌三畫錦為監察御  
 政管都一曰雙橋  
 南登雲為進士嚴貞在縣治北世  
 科為舉人葉徹葉鴨在縣治西  
 陽江縣坊一曰文鄉六長樂管都二曰平地曰北  
 南河曰虔儒太平管都四曰鴈村曰端逢曰宅里  
 那貢曰那羅海陵管都二曰壽文曰白石

坊牌二進士二一為劉芳劉斌俱在縣東父

陽春縣廂一廂曰南都四曰田思良曰順陽宅里坊牌

一儒科首登在西門外

高明縣鄉六清泰管都七曰上倉步曰下倉步曰

崇化管都五口楊梅曰沙村曰羅塘曰田心曰清泰曰古

霸依仁管都三曰清溪甲曰羅格甲曰阮涌甲曰

仁管都一曰范州景順管都七曰塘華曰高村曰

馬鞍曰布社曰黃村曰小峒曰文儲遷脩管都一

村曰良宅里牌坊一忠賢

恩平縣坊四曰崇文曰振武鄉五曰水東曰仕

行曰得宅里坊牌一進士為御史南面曰三進士在

縣治察院前

德慶州廂三廂曰東廂曰西廂曰內鄉四金林管都四分

仁曰都貴曰平塘曰思奇曰重陽悅城管都四分

為五里曰西源曰舊縣曰賜祿曰富源曰古袍晉

康管都三分為五里曰新定曰富源曰富祿曰太平

林曰清秀都城管都三分為三里曰南陽曰太平

日好宅里坊牌一進士為張瀾在

義瀧水縣鄉四里開陽管里二曰安義曰冠蓋順仁管

鎮南管里二曰故敏曰善會建

水鄉管里二曰崇化曰末成

封川縣廂二曰東廂鄉五曰脩泰曰坊塲曰文宅

里坊牌二為攀龍為舉人表亮附鳳

開建縣鄉二錦開江管都二曰一都曰二都宅里坊

牌二狀元為唐莫宣鄉在縣南門

高州府

茂名縣坊一郭附鄉八日銘信日隆順日遵臺日

德日宅里坊牌八清朝名鄉在府學前街右昭代

延銘宅里坊牌八清朝名鄉在府學前街左天官在新

南門內都諫在西門十字街進士二一為李學曾

在府治西一為陳珪在府治前少卿為大僕寺少

卿李邦直在南街雙桂為舉人鄭侃鄭鏞在大西門內

電白縣鄉四保寧日下博宅里坊牌二進士為吳

表貞節為董佑妻李氏在董宅門首

信宜縣坊一郭附鄉四日懷德日感化宅里坊牌

化州坊一賢興廂一平日永鄉四管都三羅肥管都

二凌羅宅里坊牌二秋官為刑部上事陳珪聯

管都二宅里坊牌二桂為舉人李珠李宜在城

吳川縣坊一南隅郭都十七日北一日比二日比

日北五日比六日比七日比八日比九日比十日比

四宅里坊牌二進士蕭惟在縣治北恩榮為

石城縣宅里坊牌五欽西日身史為侍御黃充南

日省郎為郎中李澤比日六桂為永樂六舉

人在街中五桂因中式五人名在儒學左

廉州府

合浦縣坊二日興廉廂一珠還鄉十二日安寧日

城日三村日清和日多權日清樂日歸德宅里坊牌八

海岸日平樂日蓬萊日萬安日歸德宅里坊牌八

興賢里為舉人耿寬在關王廟左四牌樓東日進

府學前十字街進士為進士包義民在儒學前烈  
孝為孝子鄭護在永安所○旌表貞節為張寶妻  
王氏在縣  
治前左

欽州坊一 日中 兩二 日城 東鄉三 日舊 寧越 日宅

里坊牌二 諫議州門前十二街叢桂諸芳廢

靈山縣鄉十五 東日宋 泰日 上武安 日下武安 日安

業日中安業 日下安業 日博 嶽宅里坊牌一 為進士

岳在圓  
通大街

雷州府

海康縣兩二 日東 北隅 日一鄉二 延德管都五日

第四日 第五日 第六日 延和管都五日 宅里坊牌六

進士解元俱在 前關調會街繡衣在雙門旌志在  
寇祠前○旌表貞節二一在鎮寧坊一在樂安坊

遂溪縣鄉五 居仁管都二日 二十六日 二十七崇禮

管都二日 二十二日 篤信管都二日 尚智管都二日 宅里

坊牌一 史陳貞豫

徐聞縣鄉三 太平管都三日 十四日 十五日 十六

八仁政管都二 宅里坊牌一元

瓊州府

瓊山縣兩四 日東 兩日 東兩鄉七 日豐 好管都十一

日頓林日 涪洲日 海口日 上那 邕日 下那 邕日 上

博崖日 下博崖日 大來日 小來日 石山日 興政日 石岩

源日 上蒼驛日 上石山日 下石山日 六日 那慶日

日烈樓口大小英日 豐內義管都六日 那慶日

盧農曰大攝曰那社曰那萬曰蘇尋外義豐管都  
 十日東岸曰下東岸曰張吳曰博茂曰大林曰  
 小林曰興義曰符維曰調塘曰演順遵化管都八  
 日東潭曰洒塘曰大挺曰小挺曰大順遵化管都八  
 鄭曰抱園仁政管都十四日西譚曰暫遵曰宅念曰那環  
 日雷虎曰梁老曰未曰西譚曰暫遵曰宅念曰那環  
 洋曰蒼源曰射欽曰未曰西譚曰暫遵曰宅念曰那環  
 白石曰博理曰邁別曰獨坡曰官隆曰麻欽曰蒼  
 興宅里坊牌三十八一進士九一為楊愷在大城內  
 一為薛遠在小西門內一為符銘在大林都一  
 一為王克義在東岸都一為符銘在大林都一  
 一為林士元在梁老都一為林傑在宅念都繡衣四  
 一為廊傑一為李珊在王城內一為陳實在南橋  
 一為海澄在南西門外省魁會魁在南橋都憲在  
 東門外俱為唐胄解元廷魁學士大司成少宗伯  
 在小北門外俱為丘濬進士解元俱為張世衡南  
 京冢宰為廖紀少傅在縣學西少司馬少司徒俱  
 為鍾芳大邦伯為鍾允謙公孫尚書為薛祥薛遠  
 會魁為鄭廷鵠聯芳為王震王伯霜地世家為

吳賢秀吳致吳效吳會期茂學淳行為吳效以上  
 在西門外○旌表貞節五一為王鑿妻吳氏在土  
 城內一為張世衡妻胡氏在大城內一為陳晉恤  
 妻張氏在南橋一為丘傅妻李氏在下由一為王  
 勇妻韓氏  
 在東岸

澄邁縣鄉三貴平管都十一日坊廓曰七里曰萬  
 文裔曰那亦上曰石礮曰那蓬曰那托曰南渚上曰吉明  
 日封平曰石礮曰那蓬曰那托曰南渚上曰吉明  
 泰管都二十一日譚觀上曰譚觀下曰富實曰王  
 家曰安寧曰邁端曰那曰曾家東隅曰曾家西隅  
 日曾家東西曰保義曰保義東隅宅里坊牌二進士  
 西曰新安曰保義曰保義東隅宅里坊牌二進士  
 日保義西隅曰西黎曰南黎  
 絹在縣治進士為  
 洪溥在坊郭都  
 臨高縣鄉三末寧管都五日博文曰石牌曰那虞  
 日馬象富羅管都十一日英立曰英



丘曰英丘曰英丘曰英丘曰東塘曰西塘  
曰西塘曰西塘曰東塘新化管都五日那綿曰西塘  
村曰探歷宅里牌坊一人經元禮魁俱為舉  
日黎畔

定安縣廂四曰東廂曰西廂曰東廂鄉三東鄉管都七日  
李家曰居腰一

日黃竹曰南資曰黃泥曰那危曰石豆南鄉管都  
七日新寨曰南雷曰多河曰南遠曰南問田思河

日光螺西鄉管都三日宅里坊牌二內翰為王仕  
傳曲曰高山曰西岸

科為舉人黃公澤黃秉  
黃景晟已上俱潭寬村

文昌縣廂二曰東廂鄉三水北曰何恭臨田管都  
二曰南都曰邁績奉化管都十日前山曰北山曰

那郭曰多尋曰南阮曰白延曰邁陳一畝曰邁陳  
二畝曰邁陳四畝宅里坊牌四進士在縣北都寧在

畝曰邁陳四畝宅里坊牌四進士在縣北都寧在  
科進士俱為韓

俊在青藍都

會同縣鄉一曰太平管都七曰端趙曰積善曰嘉會  
太平宅里坊牌一登科為舉

三畝宅里坊牌一登科為舉  
人李向廣

樂會縣坊二曰東隅德化鄉十村珠管都一曰莫  
對白石管都一曰愈村上大賜管都一曰石井上

莫村上北偏管都一曰南對下北偏管都一曰南  
小賜管都一曰安仁下大賜管都一曰石井宅里

下小賜管都一曰安仁下大賜管都一曰石井宅里  
坊牌六興賢為舉人蕭安在西隅坊青雲為舉人王錫在

坊牌六興賢為舉人蕭安在西隅坊青雲為舉人王錫在  
莫七鄉冠英為舉人馬賢丹桂為

舉人梁賢跨鰲為舉人梁萬全

儋州廂一曰東西鄉四黎曰那細下板管都二曰磨  
零春曰譚樂人温管都五日長吳曰李許曰新英

日大英曰抱驛人豐管都三日高麻曰曾劉曰薛  
官宅里坊牌三進士為黃萬合在大英都登雲為

舉人黎濟在薛官都魁士為舉人

符善在  
高麻都

昌化縣廂二曰東廂鄉二居仁管都二曰英德曰

北黎曰宅里坊牌二為舉人趙勉俱英德都

萬州廂二曰東廂都二十四曰壽昌曰南巷曰福

順德曰富仁曰民德曰多陳曰多輝曰明德曰買

扶曰黎興曰早凹曰思紐曰普禮曰黎芽曰二孝

曰懷德曰宣義曰廣城

宅里坊牌二進士為徐福

陵水縣鄉八曰興調曰嶺黎曰石嶺曰烏石曰那

脚一畝曰嶺宅里坊牌二凌魁為舉人陳初在興

崖州廂四曰東廂曰南廂鄉二曰永寧都一五六都

併里十四曰三亞曰黎伏曰老曰黃流曰冲育

黎曰保平曰望樓曰宅里坊牌四飛騰為舉人裴

番坊曰大蛋俱蛋

元為舉人黃芳在城內繼美為舉人裴

初世科為舉人裴宗禮俱在水南村

感恩縣鄉三義和北富管都一曰安榮南豐管都一曰

宅里坊牌一擢秀為舉人吳

寧在中和鄉

論曰廣地固海渚也吳後避越栖韶之竹岡以漸入

廣有南武城焉越後避楚而始興有臯天子國因山

崎嶇十有餘里坑塹數重阡陌交通城內堂基瓦礫

柱穿猶存東有臯天子冢太平或曰臯天子水經豈

御覽

來自鼻之墟道州抑遷自臯鄉與冊城莫古于此矣

瀧口任將軍城築于秦樂昌萬人城築于漢清遠白鹿城

築于晉英德青牛城築于劉宋廉州豈復可稽哉惟是五

羊實因南武文天祥曰壯哉郡真形勝之國也亘千

載而猶固蓋後有陵巖之險前有洪濤之阻爾并疆

不殊禮義日興肇自高固之世人文漸著猗乎盛矣

贊曰粵負山海控帶千里金城湯池實封我鄙藩籬

守望盜乃不起旌淑風聲禮義斯紀德以為城險固

難恃

廣東通志卷第十五



