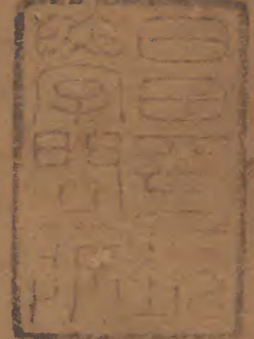


漢書

寸七寸八寸九寸十

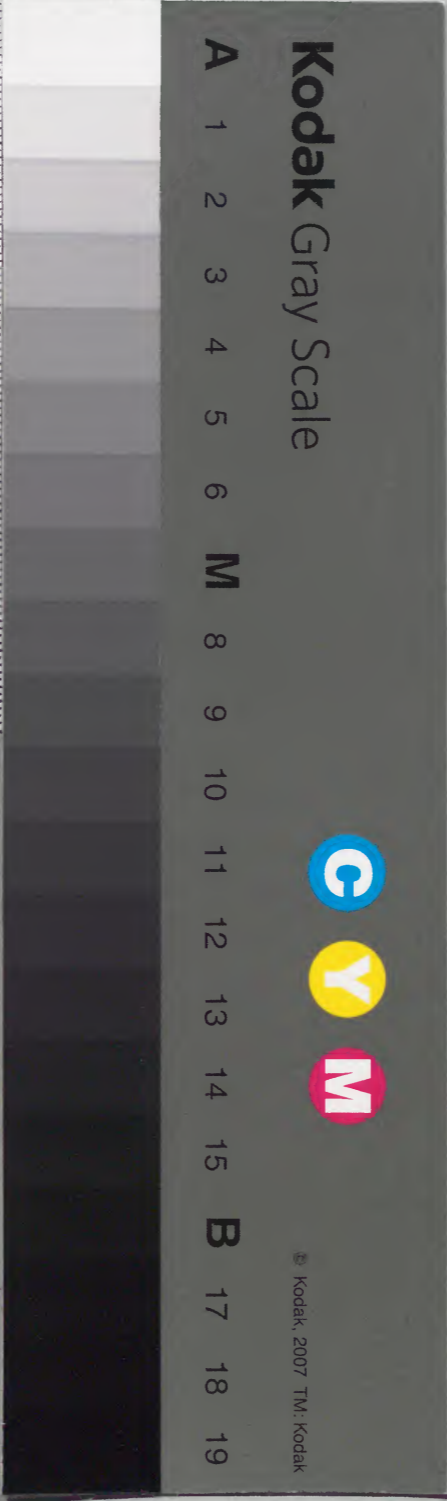


			九	漢
		一〇七三	〇	書
		一一三	三	門
四	一	一	三	
冊	架	函	號	類

庫	文	閣	内
元	九		漢
函	〇		書
一	四	七	
五	一	三	
架	冊	號	類

内閣文庫			
番號	漢	9073	
冊數	40	(11)	
函號	292	86	

292-86  
11-15

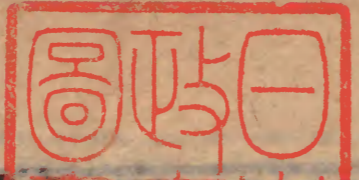
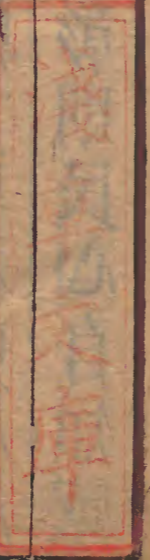


綴じ部(喉部分)の文字等が開きが不鮮明な場所あり



閩書卷之三十七

建置志



漳州府水以漳名取其清濁雜而有文章也唐陳元  
 光父政守戍泉潮開屯梁山盤陀嶺之陰嶺水滙浦  
 政謂其似北地清漳及元光請於朝置漳浦縣在今  
 縣之雲霄鎮而其後徙治龍溪為漳州矣元光請建  
 州縣表泉潮守戍左玉鈐衛翊府左郎將臣言元光  
 伏承永淳二年八月一日制臣進階正議大夫嶺南  
 行軍總管者受命戰兢抵官彌懼臣以冲幼出自書  
 生迨及童年濫膺首選未及干戈無能區處幸賴先

臣緒業叨蒙今日國恩寄深都閫任事專徑爰從視  
職以來不敢少有寧處况茲鎮地極七閩境連百粵  
左衽居堆髻之半可耕廼火田之餘原始要終流移  
本出于二州窮凶極暴積弊遂踰於十稔元惡旣誅  
餘兇復起法隨出而奸隨生功愈勞而效愈寡撫綏  
未易子育誠難竊惟兵革徒威于外禮讓廼格其心  
揆茲陋俗良繇職方久廢學較不興所事者蒐狩爲  
生所習者暴橫爲尚誅之不可勝誅徙之難以遽徙  
倘欲生全幾致刑措其本在創州縣其要在興庠序  
蓋倫理講則風俗自爾漸孚治法彰則民心自知感

激切以臣鎮地田安衍誠爲治教之邦江臨漳水實  
廼建治之本如蒙定名號而復入職方建治所而注  
頒官吏循往古之良規誠救時之急務胡越一家愈  
無罅隙畿荒一德更有何殊臣謬居外鎮忝在封疆  
所奏事宜伏候勅旨味光斯表漳俗勁悍所繇來也  
其城宋時築土城週四里爲門六東曰名第曰清漳  
西曰登仙曰朝真南曰雲霄北曰慶豐咸平二年濠  
之祥符六年守王冕加浚西濠鑿水門西南隅接潮  
浚通舟楫更列棘爲外城周十五里紹興間守張成  
大撤而大其三面獨南一面阻溪而冕所浚濠在城

內矣嘉定四年守趙汝謫砌東門以石高十級長五百餘丈紹定三年倅林有宗復砌西南北三面長二千五百餘丈爲級二十其高丈七尺并後濠焉關門七東曰朝天西曰安豐南曰通津北曰貢珠西北曰小關門西南曰龍溪門東南曰朝宗門上建候亭二下爲閘三後守江模成之元陳有定據漳改東西北三兩縮之使可以堅守蓋東西南北但四門更作東西水關二 國初仍舊其後先後有修治萬曆三十七年守韓權改命南門曰三台東門曰文昌北門曰太初西門曰太平

府治署 閩中軍府之額皆用真書獨漳州額用古篆體故老相傳謂其字從泣從早書法當忌故篆以別之 皇朝潘琳始來爲守議撤舊爲新時僧寺饒財鳩工克成任役之僧曰玉海曰月庭曰聞極曰明極曰藏山嘉靖二年守張鵬更新晉安鄭善夫爲記畧云漳人營室最艱材自延建至輸轉率登于其直茲惟始事龍溪茶磴有靈石裂決漲木千章來會城下是困嵯嶮十許禩者耆老驚恠自生本州齒齷而豁未見此天將神之以相公之營耶之役也貲出于游粟力傭于游民神

相以材州之四民無厲者足以知君子之政矣予  
徒漳人黃龔爲予言府中舊有山太守出治堂皆  
登山而過後人夷之風氣減昔

儒學 在府治東南宋爲州學慶曆四年建於州  
治巽隅水自丁入政和二年移州左紹興九年州  
人士以科目寥曠請守李彌遜復慶曆故址學成  
明年壬戌登科者五人顏定肅公與焉淳熙中守  
趙公稠作新而廣之儀門之上有槐三莖生於門  
上之莖莖各七葉蒼翠經月嗣後擢第釋褐至十  
餘人久之郡博士延平田澹建高東溪祠於學中

請宋文公爲記文公記孟子曰聖人百世之師也  
伯夷柳下惠是也夫孟子之於二子雖或以爲聖  
之清聖之和然又嘗病其隘與不恭且以其道不  
同於孔子而不願學也及其一旦慨然以百世歸  
之而孔子反不與焉何哉孔子道大德中而無迹  
故學之者沒身鑽仰而不足二子志潔行高而迹  
著故暮之者一旦感慨而有餘也然則二子之功  
誠不爲小而孟子之意其亦可知也已臨漳東溪  
先生高公者名登字彥先靖康間游太學與陳公  
少陽伏闕拜疏以誅六賊留種李爲請用事者欲

兵之不爲動也紹興初召至政事堂又與宰相秦  
檜論不合去爲靜江府古縣令有異政帥守希檜  
意据其過以屬吏會帥亦以讒歿獄廼釋被檄試  
進士潮州使諸生論直言不聞之可畏策閩浙水  
沴之所繇遂投檄以歸檜聞大怒奪官徙容州公  
學博行高議論慷慨口講指畫無非忠臣孝子之  
言舍生取義之意聞者凜然魄動神悚其在古縣  
學者已爭歸之至是其徒益盛屬疾自作埋銘召  
所與游及諸生訣別正坐拱手奮髯拭目而逝嗚  
呼是一世之人豪矣雖其所學所行未盡合於孔

子然志行之卓然亦足爲賢者之清使百世之下  
聞其風者有廉頑立懦之操則其有功於世教豈  
與夫隱忍回護以濟其私而自托於孔子之中行  
者同日論哉公歿二十餘年延平田君澹爲郡博  
士始求其遺文刻之又肖公像而奉祠之以風勵  
學者間因郡人王君遇來求爲記屬予病未及爲  
而田君去今太守林侯元伸至則又與王君更以  
書來督予惟高公孤高之節旣如彼而諸賢崇立  
之志又如此予文之陋不宜久以疾病爲解強起  
書之林侯試爲刻置祠壁漳之學子與凡四方之

士往來而有事於此者讀之果能有所感慨而興  
 起乎哉紹熙中文公來作守劔賓賢齋以禮耆儒  
 受成齋以訓武士嘉定中守趙汝諧復闢大之前  
 揖名第山南通溪流復作四先生祠汝諧為記漳  
 舊祀郡先賢於學其後始立周程三先生新安朱  
 文公為守距今歲月遠矣郡獨未祠予至謁學首  
 問諸生大謂缺典廼闢尊道堂之偏為兩室先賢  
 居其左三先生與公居其右既成將行舍菜郡人  
 有學於公者李廣咨陳淳闔門不出予物色得之  
 親訪其家延請入學使奉公祀二子習禮朱氏舍

菜之日執事其旁蒼髮布袍容體肅衍人始知公  
 之弟子也 皇朝相繼有修治

廣濟倉 常平倉 儒學倉

司獄司

陰陽學 醫學 僧綱司 道紀司

丹霞驛

府前舖

察院

分守漳南道

參將府

社稷壇

風雲雷雨山川壇

郡厲壇

城隍廟

朱文公祠本龍江書院在郡北登高山今芝山也  
 開元寺在其下山頂有臨漳臺文公守漳時愛其  
 爽闔將闢以講學未遂而去屬句臺上云十二峯  
 送青排闥自天寶以飛來五百年逃墨歸儒跨開  
 元之頂上後數年守危稹始爲之以成文公之志  
 又二十餘年守臣方來卽書院建道原祠以祀文  
 公配以陳淳元郡儒黃元淵出私錢作新之復以  
 黃幹配蓋元淵幹七世孫也幹實有後於漳矣祠

道故沿寺下曲廊進自宋時已然

皇朝嘉

靖十二年守孫裕始別闢東出始裕備官大理寺  
 夢文公屬以遺事旣出守邵武問邵人曰朱文公  
 豈有遺跡在郡乎邵人曰亦過化之鄉也至郡閱  
 之無驗明年改守漳見祠穿寺廊進心病之而學  
 使潘潢亦以爲非禮其明年闢東出僧廬佛剎咸  
 隔道外而作堂祠左曰協夢 陳北溪祠在郡城  
 西祀宋儒陳淳 皇朝成化按察僉事林克  
 賢命建十七年守姜諒塑像其中提學副使周孟  
 中記先生貌木訥而語期吃初見文公語以上達

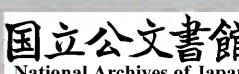


蓋格以高明也再見文公語以下學蓋究以精微也先生聞言即悟鑽仰彌篤以誠敬為入門以格致為切要徹上徹下始終不遺文公之門之有先生其猶孔門之有曾氏乎弘治五年郡人戶部侍郎吳原請賜額黃勉齋祠在登高山之麓祀三山黃幹其初起於勉齋七世孫元淵奉祀於龍江書院皇朝正德五年提學副使楊子器為立專祀王東湖祠在郡城東門外祀郡人王遇朱門高弟也文信公祠祀宋丞相文天祥以嘗駐軍此郡表忠祠在郡城東門外祀元達魯

花赤迭理彌實

皇朝成化五年副使何喬

新命守王文祠而表之而為之記記祀迭理彌實  
 死事之詳而末言元有天下百六十餘年入主中國又幾百年方其盛時章縫之士立其朝食其祿者不知有幾及危且亂也或走或降或賣國為利所謂許國之臣誠死封疆以蹈忠義惟公與余忠宣無愧焉忠宣之死我太祖高皇帝命立廟安慶聖摹宏遠矣而公死有司不以聞故褒贈不及皇帝嗣位首詔天下凡忠臣義士之墳有司悉為修治茲祠之設所以祇遵聖



謨欽若明詔也嗟乎人固有一死彼走而降而賣國為利後公而死遠者十餘年近者三四年公死百餘年凜然猶有生氣其精爽耿耿固將仍羽人於丹丘從重華於縣圃者也 陳公祠祀

皇朝教授陳思賢侑以諸生吳性原陳應宗林珏鄒君默曾廷瑞呂賢嘉靖四年學使邵銳建自為記若我 文皇既靖內難臣民惇勸惟勤迺正大位爰詔多方時則漳郡教授陳思賢率其徒吳性原氏陳應宗氏林珏氏鄒君默氏曾廷瑞氏呂賢氏即明倫堂為舊君位哭臨如禮思賢繫入

京暨六生咸以身殉今志僅存事畧若六生者則并其名氏亾之矣日備乏使事來視漳學爰咨士庶始發厥隱嗚呼微哉 文皇必不得已舉

茲有衆為社稷也社稷為重君為輕義則然矣陳公顧以區區餘戀之歿靡他豈或一道耶捐其躬施及其徒用陰翼道化長我王國斯亦難能已廼命有司相撤淫祠祠公于正侑以六生用示鄉往用箴我學師俾牖我良士咸底于道用光前開用啓後觀用副我 國家興學至意永永無斁則銳亦有厚幸焉 陳布衣祠在登高山祀

皇明陳真晟 觀瀾書院在十一都文山之麓本  
宋邑儒蔡汝作建於平林以教學者後以雜民居  
遷于南陂復徙此 薊江書院在二十四都幹林  
社 國初守錢古訓創以祀文公配以陳淳黃  
幹邑儒劉宗道 建溪書院在二十二都翁建社  
國初鄉人蘇廷貴建延劉宗道教子弟於此  
龍瀛義塾守錢古訓爲鄉先生教授郭邦文立于  
龍駭瀛以教學者

威惠廟祀唐陳元光宋累封靈著順應昭烈廣濟  
王 皇朝改封昭烈侯列之祀典 雙節廟

在城東門外祀元萬戶府知事闕文興及其妻王  
氏至順三年有司立揭後斯記皇帝元年江浙行  
省言漳州萬戶府知事闕文興歿其君配王氏歿  
其夫邦人旣爲之立廟請加褒顯以慰邦人爲天  
下後世勸迺下吏部定封太常議諡封文興爲英  
毅侯王氏爲貞烈夫人廟曰雙節今右司郎中范  
陽張侯士弘爲吏部侍郎時所力行也新安鄭王  
復持張侯命請暴其事于麗牲之石闕文興不知  
何許人王氏金陵民家至元十三年從萬戶賈將  
軍成漳十七年八月望劇賊陳弔眼夜率衆之亂

殺招討傅全及其一家官軍死者十八九闕文與  
戰歿其配王氏有美色爲賊所執逼欲污之給曰  
我不幸至此豈敢愛身願收塋吾夫然後惟命賊  
義而許之得其夫亂屍中置積薪火之遂自躍火  
中併燒歿十八年府始上其事連帥及部使者以  
達行省又九年行省始聞于朝下禮部議部請訪  
王氏族里旌其門閭收卹其宗親廼以其事付史  
館事下江浙求之六年無所得廼用漳守言表其  
故營曰烈女之坊然無及文興者又二十有一年  
士民言之不已以有今請於戲二人之歿卓卓如

此猶歷五十有四年始獲五鼎之封雙節之錫且  
必待張侯贊之人之伏巖藪沈下寮砥石礪操欲  
聞於天下亦難矣况數十年之間有司之請朝廷  
之議皆爲王氏而止王氏信莫及矣闕文興詎可  
少哉天下縮符仗節擁萬夫之衆鎮千里之地者  
不知其幾一旦四方有急天子之命未及于境閉  
閣稱疾有矣委衆而逃有矣當是時變起倉卒使  
闕文興第守簿書期會之常負妻子踰垣避人孰  
得議之而蒙凶威蹈白刃奮不顧歿無悔者何耶  
禍亂逼於前而忠義激於內也至於王氏決歿生

於俄頃不辱其身烈丈夫弗逮矣君子曰人皆歿於危二人獨歿於安以皆有苟免之道而不為也傳全闔門歿難有司之請朝廷之議皆不及者武臣歿事國有常典云其詞曰世道升降視綱與常綱常弗紊國廼吉昌仡仡闕侯夙佐戎幕匪矛伊戟而簿書攸托婉婉王姬來嬪于闕夙興夜寐惟警戒是監元有南土爰鎮于漳閩山巖巖以海為疆謂國既平謂威德既加弗備而內生蘖芽盜夜斫營侯亦戰歿王姬不辱入火如水五十四年民請弗卻廟有新號而封有新爵載念厥初風教未

立三綱如此命胡不集惟侯克齊而家而婦克配爾德生雖不融歿有遺則民心孔懷廟食孔宜式著刻辭為臣妾之規

漳州衛指揮使司 鎮撫司 左右中前後五千戶所 軍器局 旗纛廟

龍溪縣龍溪舊以江上有九龍遊戲故名予徒黃龔者言城外陳州灣詩浦水屈如龍文非謂九龍也兩存之

縣治署

儒學

預備倉 儒學倉 社倉二十所

香州稅課局 今革

柳營江巡簡司

江東馬驛 是江之上有江東橋最壯亦名虎渡  
宋嘉定中守莊夏所治址石而梁木嘉熙初守李  
韶全石之其長三千尺址高百尺灑水一十五道  
梁跨于址者五十有八長八十尺廣博皆六尺有  
奇守黃朴為記閩中支海之橋填淵跨壑雄偉宏  
壯孰若清源之萬安以此較彼殆似過之 甘棠  
驛

赤嶺舖 鶴鳴舖 馬岐舖 江東舖 石井舖

管橋舖 龍江舖 椽林舖 木綿舖 宋為木

綿庵鄭虎臣殺賈似道處也宋所名為庵者當時  
置傳路遠驛疎寄宿無所有司酌道里中隨舖立  
庵會僧王之子以贍田以待過客於是漳南十有  
三庵木綿其一云德祐初貶賈似道高州團練副  
使安置循州福王與芮素怨似道募有能殺之者  
送之貶所會稽尉福安人鄭虎臣父為似道所配  
欣然請行福王遣為監閘似道寓建寧之開元寺  
則已屏去其侍妾數十人奪其寶玉撤轎蓋暴行

秋日中令昇轎夫唱杭州歌謔之每名斥似道窘  
 辱備至一日至古寺壁有吳潛南行題字虎臣曰  
 吳丞相何以至此似道慚不能對舟次南劍黯溪  
 灘虎臣曰水清甚曷不以此至木綿庵諷令自殺  
 遲回間虎臣奮曰吾為天下殺此老賊即死何憾  
 遂拉殺之又有云似道為相有術者言平章不利  
 姓鄭人因此每朝士鄭姓者多困阨之虎臣登科  
 亦被似道竄貶矣至是得為監押而竟死其手元  
 人湯益詩檀板敲殘月上花過牆荆棘刺簷牙指  
 麾已失鐵如意賜予寧存玉辟邪破屋春歸無主

燕廢池雨產在官蛙木綿庵外尤愁絕月黑夜沉  
 聞鬼車有和之者云榮華富貴等浮花簷力難勝  
 國爪牙漢世但知光擁立唐朝誰識杞奸邪綺羅  
 化作春風蝶絃管翻成夜雨蛙縱有青漳人去也  
 碧天難挽紫雲車 皇朝李東陽樂府曰多

寶閣中歡不足木綿庵前親鬼哭裂膚拉脇安足  
 論天下蒼生已無肉君玉不誅監押誅父讎國憤  
 一時攄監押死死不滅元城使者空嘔血 馬平

舖 甘棠舖 溪口舖 樂仁舖  
 江東公館 甘棠公館

漳浦縣自宋令薛世清立三門西曰應龍北曰永豐  
 南一門未名也令高稷建東門曰東溪改永豐曰拱  
 辰獨南尚缺淳祐初令趙汝清建四門樓未成也元  
 達魯花赤買撒都刺始城之豎樓浚濠西北倚山為  
 深塹 皇明正德五年令胥文相重建北門樓  
 改題曰朝天七年令劉桐增卑而高嘉靖中令周仲  
 繼有修建令劉欽命復增垣築舖為月城千百有九  
 十八丈令龍雨復創敵樓一十六座南北郭外申達  
 各為高樓名南曰鎮南北曰仰北  
 縣治署

儒學

預備倉 儒學倉 社倉

古雷巡簡司 井尾巡簡司 後葛巡簡司

盤陀巡簡司 青山巡簡司

臨漳馬驛 雲霄驛

陰陽學 醫學 僧會司 道會司 養濟院

縣前舖 羅山舖 盤石舖 長林舖 三古舖

梅林舖 無象舖宋時為無象庵昔是地猛象出

沒害人永福黃定為潮守過庵以無象扁之點畫

不著人字餘見方域盤陀嶺下 盤陀舖 黃堵



舖 徑石舖 雲霄舖 鐵塘舖 雲頭舖 昇

仙舖 東山舖 峯山舖 青山舖 西湖舖

梅月舖 石鼓舖 鴻江舖 長嶺舖

上司行署三 盤陀公館 赤湖公館

社稷壇 風雲雷雨山川壇 邑厲壇 鄉厲壇

城隍廟

鴻江書院在縣東十七都 國初鄉人陳彝則

建以授徒

朱文公祠 皇朝同安林希元記銘維昔紫

陽昔牧爾淳教在我民冠婚祭喪家儀人師奚啻

六經子史衣被而為章 高東溪祠祀宋邑人高

登 忠勇祠在八都盤陀嶺埔 皇朝嘉靖

四十三年參將戚繼光追倭至無象舖與戰大捷

時官兵傷歿者八十餘人繼光與巡海道周賢立

祠祀隆慶五年復將從征曾一本陣亡指揮朱璣

及王世賓戴守陳文標劉大有等并祀於此

龍巖縣古新羅也在唐為汀州治輿地紀勝造治之

初凡斫大樹千餘其樹皆山都所居有三種居其下

者曰猪都居其中者人都居其高者鳥都即如人形

而卑小男子婦人自為配偶猪都皆身如猪鳥都人

人首能人言聞其聲不見其形人都或時見形當伐木時有術者周元太能禹步爲厲術以左合赤索圍木而斫之樹仆剖其中三都皆不能化執而煮之固奇聞也新羅縣今爲此縣矣城初編竹爲限後易以土牆宋紹定三年令趙性夫作西砦避寇今官砦是也淳祐巳酉令趙崇揆甃以石元至元間令黃士龍卽砦麓築土城縣治廼在城東寇至輒燬至正丁酉令趙昱築上下二城辛丑達魯花赤鎖柱間聯而一之鑿濠爲護甲辰令高璉以西逼山拓大之

皇朝洪武八年令劉文或重加修濬爲門六東曰寅賓西曰酉成南曰南門曰南津北曰北門曰北關城南關水門各建樓其上正統間鄧茂七亂官民居皆燬成化中先後都御史滕昭張瑄委令韋濟伍星奎先後成之爲門五各以其方西北曰永寧其後南城爲水所齧令湯相隄捍之名東門曰賓陽西曰迎薰南曰留暉北曰拱極寇至相復增垣廣濠焉

縣治署

儒學 朱文公改創學記龍巖縣學皇祐初置其後遷徙不常遂以廢壞蓋三十餘年而丞李君承始復營建逼代去不克就溫陵曾君秘來嗣其職

廼因其緒而成之凡爲屋四百楹殿堂門廡師生  
之舍無一不具淳熙九年二月丁未旣率其諸生  
以奠茶於先聖先師而以書來求記且曰願有教  
焉予聞龍巖爲縣斗僻介于兩越之間俗固窮陋  
其爲士者雖或負聰明樸茂之姿而莫有開之以  
聖賢之學自其爲縣以來今數百年未聞有以道  
義功烈顯于時者豈材不足哉殆爲吏者未有以  
興起之也二君相繼貳令于此廼能以興學化民  
爲已任志旣美矣而曾君又嘗從吾友石許諸君  
游是所必能誦所聞以先後之者此邑之士其庶  
幾乎廼爲書其本末而因其告諸生曰夫所謂聖  
賢之學者非真有難知難能之事也孝弟忠信禮  
義廉耻以修其身而求師取友誦詩讀書以窮事  
物之理而已是二端者豈二三子之所不知不能  
哉特怵逼于俯仰衣食之資而不暇顧誘奪于場  
屋雕篆之習而不及爲耳夫徇區區目前近小之  
利而忘其所貴于已固已悖矣况其徇又未必果  
可求也二三子循已事而觀之則曷若慨然反是  
心以求之而一用其力于吾之所謂乎使吾孝弟  
忠信禮義廉耻之行日篤而身無不修也求師取

友誦詩讀書之趣日深而理無不窮也則自身而  
 家自家而國以達于天下將無所處而不當固不  
 必求於道義功烈之顯于時而根深末茂實大聲  
 宏將有自然不可掩者矣曾君蓋亦嘗為二三子  
 言之乎其益以吾言相黽勉焉而書所謂教學半  
 者又曾君所宜深念也

際留倉 預備倉 儒學倉

鴈石巡簡司

陰陽學 醫學 僧會司 道會司

適中驛

縣前總舖 登途舖 崎瀨舖 馬坑舖 三井

舖 石羅舖 鼓樓舖 南墩舖 板寮舖 鐵

石洋舖 皞林舖 東山舖 小吉舖 藿村舖

隘嶺舖 上巷舖 半庵舖 龍潭舖 上寨舖

傳坑舖 新嶺舖 牛欄隔舖 滿山舖 溪西

舖 九曲嶺舖

上司行署三 上坪公館 火池公館 馬坑公

館 鎮平公館 鴈石公館

社稷壇 風雲雷雨山川壇 邑厲壇 鄉厲壇

城隍廟

龍巖書院祀朱文公

朱文公祠在南門外 表忠祠在縣西西湖祀宋

左翼軍統領崔亮亮熙州人從高宗渡江領兵戍

漳州以討賊戰沒紹興中賜額 文丞相祠以丞

相駐師於此縣有文文山駐師故壘碑 正學祠

在縣治西祀布衣陳真晟

社學十六所 王氏義學在留暉門外 土穰皇

朝邑人王源建

龍巖中中守禦千戶所在縣內 軍器局

旗纛廟

南城縣城舊城本元至正十六所尹韓景晦初築以

土西南瀕雙溪東北濬城壕 皇朝因之嘉靖

八年令傅銓石之其四門東曰迎恩西曰豐泰南曰

豐濟北曰望闕嘉靖季有饒寇之變令林挺春徙之

大帽之麓民不適其居萬曆二十三年令陳宗愈移

還元故址為今城門東曰惠德南曰保極西曰和義

北曰禔福

縣治署

儒學

學倉

永豐巡簡司

陰陽學 醫學

僧會司 道會司

平南驛

縣前鋪 寶林鋪 中坪鋪 新店鋪 湧口鋪

金山鋪 湯坑鋪 斗米鋪 和溪鋪 吳方鋪

員沙鋪

上司行署三

社稷壇 風雲雷雨山川壇 邑厲壇 鄉厲壇

城隍廟

社學十九所

長泰縣城舊惟土牆宋端平中令鄭師申增築為四

門東曰武勝西曰順成南曰登科北曰良岡元至正

間簿陳文積廣之 皇朝砌以石建樓檣鑿濠

正德中令朱絃拓大之嘉靖中令蕭廷宣高馬改名

四門東曰賓陽西曰旺金南曰迎薰北曰闕武西南

門外為通濟接武二石橋以後具有修治

縣治署

儒學 宋令趙與坦修學記學在內而不外古也

外而不內非古也入是學者盍思夫若至闕里若

覲孔牆屬耳而聞金聲玉振潛心而得性與天道  
退而思之為顏為曾者何人為伋為軻者何人必  
家焉而親其親官焉而民其民國焉而君其君塞  
則淑身亨則淑世如吾漳高東溪顏定肅聲名節  
槩耿耿天地間是則建學之意亦予邑宰所願也

際留倉 儒學倉

溪口巡簡司

僧會司 道會司

縣前舖 武安舖 渡頭舖

上司行署二 南津公館 流岡公館

社稷壇 風雲雷雨山川壇 邑厲壇 鄉厲壇

城隍廟

泰亨書院 皇朝教諭章叅建中祀朱文公

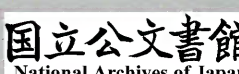
以高東溪陳壯溪配

社學三十三所

漳平縣在九龍溪北初無城弘治辛亥賊溫文進亂  
柵而守之正德九年令徐鳳岐城之門四東曰迎恩  
南曰朝陽西曰偃武北曰拱辰以後具有修治

縣治署

儒學



際留倉 預備倉 學倉

歸化巡簡司

陰陽學 僧會司 道會司

縣前舖 黃番舖 頓村舖 硃頭舖 田尾舖

南洋舖 安井舖 慈香坂舖

上司行署三 永福公館

社稷壇 風雲雷雨山川壇 邑厲壇 鄉厲壇

城隍廟

勸忠祠祀

皇朝知縣魏文瑞以擊賊遇其

害

平和縣城正德十四年假令徐鳳岐建莆人馬明衡  
縣碑曰縣曰和平取寇平而人和也

縣治署

儒學

預備倉

漳汀巡簡司

陰陽學 醫學

縣前舖 崎嶺舖 小坪舖 茅埔舖 小溪舖

洪瀨舖 平和舖 蘆溪舖

上司行署三 太平公館 舊縣公館 平和公



館 黃井公館

社稷壇 風雲雷雨山川壇 邑屬壇 鄉屬壇

城隍廟

朱文公祠 皇朝陽明祠祀王守仁以縣是

守仁開設

社學四

詔安縣地名南詔莫知何始相傳有滇使經此觀其風景曰好似我南詔在宋為南詔場又為沿邊巡簡寨元至正間右丞羅良命屯營陳君用砌石城之東臨溪西南北依山鑿乾濠國初為把截所尋罷

正統十四年鄧寇猖獗漳寇乘之攻圍經八閱月者老許尚端涂膺等與眾力禦之既潮州兵至城以不害弘治十七年詔南詔守禦千戶所始拓城西偏廣之嘉靖九年設縣遂為縣城名縣曰詔安取南詔安靖之義三十七年令龔有成高之四十二年令梁士楚築外城及西關城馬

縣治署

儒學

預備倉 學倉 社倉

漳潮分界巡簡司 洪淡巡簡司 金石巡簡司

南詔驛

縣前舖

鳳山舖

古林舖

大陂舖

深山舖

黃岐舖

西張舖

陳平舖

張塘舖

梅嶺舖

玄鍾舖

銅山舖

上司行署二

大陂公館

梅嶺公館

社稷壇

風雲雷雨山川壇

邑厲壇 鄉厲壇

城隍廟

朱文公祠

功臣祠在城東祀唐將軍前鋒將許

天正及元光子珣

社學七

義學

皇朝邑人許伯壽建

南詔守禦千戶所在縣治東

南詔倉

軍器局

旗纛廟

海澄縣城嘉靖三十六年寇亂草創築土堡隆慶元

年設縣仍舊堡葺之四年守羅青霄以南北形隋方

馬門四東曰清波西曰環橋南曰揚威北曰拱極

縣治署

儒學

際留倉

濠門巡簡司

海門社巡簡司

島尾巡簡司

縣門舖

渡頭舖

石美舖

西陵舖

蓮浦舖

月溪舖 祖山舖 馬平舖 龍灣舖 官樓舖

上司行署二

社稷壇 風雲雷雨山川壇 邑厲壇 鄉厲壇

城隍廟

朱文公祠 太保祠在九都祀謝都官陳太保以

興水利功

社學十所

寧洋縣本龍巖縣集賢里之東西洋四山環列其中

寬平曰寧洋者取東西洋寧靜之義隆慶元年新設

城四門東曰翔鳳西曰登雲南曰瑞麟北曰佩玉東

門一帶瀘溝西南北三面以溪為池萬曆六年令

鄧于蕃濬北城濠達于大溪十四年令陳德言更城

門額東曰瑞應西曰文明南曰清波北曰翔鳳

縣治署

儒學

預備倉 學倉

縣前舖 利溪舖 嶺頭舖 馬家山舖 隘口

舖 半嶺舖

上司行署二 嶺頭公館 擢甲公館

社稷壇 風雲雷雨山川壇 邑厲壇 鄉厲壇

城隍廟

豫章書院在永定里蚌口祀宋儒羅從彥以其祖居于此 魏公祠祀 皇朝漳平知縣魏文

瑞擊賊遇害之所 周公祠祀 皇朝海道

周賢宣以有相土營城功

社學七所

鎮海衛指揮使司衛城在漳浦縣太武山南

鎮撫司 右左中前後五千戶所 預備倉 軍

器局

儒學 嘉靖中惠安張岳撰衛學鄉賢祠碑景泰

天順間布衣陳公翠渠周公二先生同時產于鎮

海皆以學行聞天下二公蓋為聖賢義理之學者

嘗聞布衣少食貧業作未藝一日遇鄉較聞講中

庸戒懼謹獨心若有會遂棄業從之既復讀大學

格物致知之訓知其與中庸相發明又知其工夫

真切不越敬之一字故其學以默坐澄心反躬實

踐為本於章句文義蓋有不數數然者翠渠自業

舉于時已不安於俗學之陋其學自六經諸子天

文律曆字畫及方外之書無所不究而每以辨析

精微洞見本原為歸宿蓋二先生之所自得及其

從入如此布衣未嘗仕也天順中徒步詣闕下獻  
所爲正學正教等書直欲變一世學術人才以歸  
諸古翠渠廣德之政有循吏風晚年仕頗偃蹇卽  
投紱歸淡然有以自適也鎮海故戎壘自二先生  
後人始知學至爲立博士弟子員教養之而祠設  
未舉無以致嚮慕之意嘉靖乙酉一齋豐先生熙  
繇翰苑謫戍是壘常舉二先生之學爲學者言之  
旣又以祠事言於提學副使吳公仕牘具而吳去  
越數歲兵備僉事謝公汝儀廼舉行之命指揮使  
徐侯麒度隙地爲屋三間並祀二先生顧戎司事  
力鮮薄廊廡儀觀多弗克稱一齋又斥其月餼得  
金若干以佐費旣成馳書于岳俾記之岳之先世  
盖嘗講于翠渠者而布衣之言論風旨竊聞其大  
畧如此當二先生時士大夫以講學有聞者多矣  
爲說皆務高遠考其要歸能無憾乎後生者盖鮮  
獨二先生之學粹然本於考亭無議也昔朱子有  
言曰子思以來教人之法惟有尊德性道問學兩  
事爲用力之要然學者性質趣識不能盡同大抵  
多因其所近者而入誠能兼取二先生之所用力  
而反之於身以審其先後之端如病者用藥陰陽

寒熱期中病源而不至於偏勝則庶乎有合於聖人之行無媿于二先生而一齋惓惓倡勵之意亦可無負矣布衣名真晟字剩夫泉人翠渠名英字梁石莆人初設壘時調二郡之人戍守者二先生盖守者子孫云

東瀛書院祀朱文公

旗燾廟

陸鰲千戶所城在漳浦縣十五都舊為青山巡簡司地改為所江夏侯所築

鎮撫司 陸鰲倉 軍器局

旗燾廟

玄鍾千戶所城在詔安縣四都東西二門阻海環山以為濠江夏侯所築

鎮撫司 玄鍾倉 軍器局

旗燾廟

銅山守禦千戶所居海島中漳浦詔安二縣之交

鎮撫司 銅山倉 軍器局

旗燾廟

南溟書院祀朱文公

玄鍾湧守備 銅山西門湧水寨

福寧州城在龍首山下晉置溫麻縣治於四十一都  
溫麻屯名也唐改置長溪縣在今所其溪源來自浙  
江慶元桃嶺下又來自壽寧縣大蜀山又來自政和  
西門嶺皆流下福安寧德入海彼時縣治未置溪流  
俱在封域中山岡紆迴約五六日程然後趨海溪所  
以名長矣古未城也 皇朝洪武二年海寇侵

境明年山寇鄭龍姚子美爲亂鎮守駙馬都尉王恭  
檄百戶甯祥先後討平之又明年始築城周三里二  
十年復置衛人衆城小江夏侯周德興撤東城拓廣  
里許永樂五年海寇復熾御史韓瑜都指揮谷祥復  
增築四門月城門正德中知州萬廷彩歐陽嵩先後  
浚濠加廣嘉靖三十四年知州鍾一元以郭西民移  
在城外數被寇復拓城二里三十七年夏潦城崩叅  
議顧紳折卸舊城增高補厚明年倭逼城又值淫潦  
城工方新崩塌無完堞都司張漢令軍兵取雜木環  
城立柵結戰棚爲守具倭遁去分巡舒春芳復作城  
其後屢有修治高二丈三尺厚一丈三尺周一千五  
十八丈

州治署

儒學 在州治東七十餘步許宋爲長溪縣學在

州治東保明寺左慶曆三年令杜樞徙城東南菱湖元元裕二年尹馬康侯徙東郊建善寺五年復于菱湖 皇朝正德十一年巡按李如圭以

卑濕徙今所

廣寧倉 大金倉 常平倉七所 預備倉

青灣巡簡司 大箕營巡簡司 高羅巡簡司

蘆門巡簡司 拓陽巡簡司 延亭巡簡司

陰陽學 醫學 僧正司 道正司 養濟院

州前總舖 金臺舖 倒流舖 官田舖 胡坪

舖 楊家山舖 錢大王舖 龍亭舖 杜家舖

官洋舖 五蒲舖 白琳舖 顧家洋舖 王孫

舖 巖前舖 水北舖 半嶺舖 分水舖 黃

沙舖 漁洋舖 高羅舖 大金舖 石灌舖

尤家舖 鹽田舖 李園舖 職田舖 長壽舖

拓溪舖 叢塚

上司行署三 海道分司在一都烽火寨 海防

館在州乘駟邊境萬曆三十年特設以福州府官

一員專理

社稷壇 風雲雷雨山川壇 州厲壇

城隍廟



忠勇節孝二祠忠勇祠祀宋令潘中節孝祠祀元  
尹王伯顏配以其子相相婦潘萬曆中合配為忠  
勇節孝祠 贈州同知陳坡祠以歿倭

參將府

福寧衛指揮使司 左右中前後五千戶所 大

金千戶所在州五十二都瀕海 定海千戶所在

連江縣二十都埕角灣

旗纛廟

烽火門水寨 金城寨在州北金字山壓城而峙

皇朝嘉靖間倭登是山矢石火藥乘高而下

城幾不守萬曆二十九年兵巡陳良材設臺山巔  
可屯兵數百名樓曰無敵

福安縣在裒山下舊未城惟土城牆立四門廣袤各  
二里周十餘里 皇朝正德元年分巡阮賓命

累甃為之周八百九十六丈五尺高一丈厚一丈增  
立小西門嘉靖三十七年倭報急令李尚德請撤而  
高厚之工未畢倭至明年陷其冬令盧仲佃力修之  
增小北門次年工畢倭大至不得犯而去萬曆九年  
七月大水夜至全城漂沒歿者數千城盡圯當道議  
遷城令汪美不可迺修舊城之南而展其東築西門

壩高一丈八尺以遏水萬曆二十七年令陸以載謂  
東城鶴山高逼不利防守改仍舊

縣治署

儒學 在縣南金山下初在縣西龜湖山上元皇  
慶元年邑簿胡璉建龜湖寺移學于縣東

皇朝因之正德十三年水令于震復移于龜湖山  
嘉靖十二年颶毀按巡御史白賁分巡僉事王廷  
議徙今所三十八年毀於倭令盧仲佃重建而大  
之

際留倉

白石巡簡司

陰陽學 醫學 惠民藥局 僧會司 道會司

縣前總舖 化蛟舖 大梅舖 松羅舖 界首

舖 小坪舖 城山舖 大留舖 曾坂舖 塔

嶺舖 長汀舖 龜齡舖

上司行署三 鹽運分司 松蘿公館 甘棠公

館

社稷壇 風雲雷雨山川壇 邑厲壇 鄉厲壇

城隍廟

朱韋齋祠在九都龜齡寺以韋齋嘗携文公寓此

社學二

寧德縣城初在白鶴山之陽築土城置四門宋時環以木柵 皇朝正德初令高應累以甃開五門

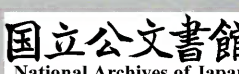
嘉靖四十年倭攻燬城陷四十二年令林時芳一新之為門四東曰鎮靜西曰崇順南曰永寧北曰遵化周圍五百九十二丈高二丈五尺其廣大尺

縣治署 宋建炎四年令趙詵之建元燬尋建

皇朝洪武十年令朱政闢大之正德三年火七年令熊翀重建嘉靖四十年燬於倭令時芳新之

儒學 宋嘉祐三年始作講堂邑人高頤撰記余

謗然未學諸公環坐而要之講將講聖賢遺言歟抑反身而求之歟吾身任重責大無天地生物之功而有天地生物之量無帝王經世之迹而有帝王經世之心無經國子民之位而有經世子民之度無先物著龜之神而有先物著龜之誠詩吾言也易吾動也禮吾履也書吾政也春秋吾行事也凡天下之冥蒙罔覺阨塞惛愍待我而開警之巽恧畏懦退怯失守待我而扶植之疲癯殘疾鰥寡孤獨顛連無告待我而生全之枉者求中畔者求



正躁者求靖惑者求直繩行沙度之儔鱗潛羽飛  
之彙與吾並生一世間酌酢所不及視聽所不加  
得我則存失我則喪續往古詔來今木鐸息而復  
鳴薰絃斷而復和然任重者難勝責大者難舉故  
兢兢業業行之力也汲汲皇皇志之果也陟降在  
帝誠匪懈也忘饑遺老思無疆也簞瓢糗茹以求  
其志裘馬敝瘁以一其行惡旨酒不甘外而甘內  
風舞雩不玩物而玩志畎畝幡然覺之先也居不  
暖席文在茲也環轍而老舍我誰也望海知廣登  
山見高消不蓄流簣不辭勞毋徠而施將大其址  
毋缺其鋒將卒于砥爛爛弗沃實焚爾和蔓蔓弗  
圖將尋斧柯謹之戒之在易修詞居業之本禮無  
不敬安民之端詩戒屋漏對越于天中庸大學慎  
獨爲先萬物既備惟誠在我斯須不謹天地易位  
茲聖賢事業其母負天地生我父師教我之意

皇朝洪武二十三年燬令闕可成建正德四  
年燬令熊獅建嘉靖四十年燬令時芳建

東洋行縣在十五都嘉靖辛酉倭變作東洋民乘  
亂肆掠院道以其地僻民頑議設一縣令林時芳  
申建行縣於周墩分主簿一員駐劄其處一方稅

賦就其徵收

際留倉 預備倉 義倉

東洋麻嶺巡簡司

陰陽學 醫學 僧會司 道會司 養濟院

縣前總舖 白鶴舖 界首舖 東山舖 東牆

舖 金垂舖 銅鏡舖 閩坑舖 官前舖 蕉

坑舖 王政舖

上司行署四 東牆公館 寶豐公館 金峯公

館 硃溪公館

社稷壇 風雲雷雨山川壇 邑厲壇 里社壇

城隍廟

阮先生祠在五都漳灣宋紹興六年建祀上舍阮

大成 石堂先生祠在二十都祀宋儒陳普 古

遺先生祠在五都南山祀元儒韓信同 功德祠

在縣治左祀都督戚繼光以平倭功 莊敏祠在

縣治右祀少保尚書莊敏林聰 忠烈王廟在東

門外碧山下祀唐太學生黃 諫議大夫廟在

十二都霍童洞天山下祀隋諫議大夫黃鞠

晦菴書院 社學二

何子曰先王辨方正位體國經野后以裁成天下之

道輔相天地之宜以左右民其在斯歟其在斯歟  
贊曰城郭廟社臺閭藩梟下及州郡百凡無缺文以  
興士武為民衛叶

閩書卷之三十八

風俗志

福州閩中一都會也閩縣侯官其附郭西北控甌劍  
注衆溪之流東南負大海環以崇山帶以長江其氣  
恒燠厥土黑壤厥田中下畝歲穫田則夫婦并力而  
合作女作多於男女人能輜洪武初取女輜三十戶  
以應內宮之役頗饒魚鹽果實紡織之利迺有改機  
之絹絺衣之絲居市廛者器物精巧雖至鍼篋線香  
至微鮮足適於用其俗尚文貴節君子朴而守禮褻  
然嫺文辭小人愿謹而畏法雖負販之夫相逢衢道

舉手若揖讓古田舊曰山洞田矗矗鱗次走坡斜以  
聯山之極陰箐邃壑午迺霽嵐田歲一獲地瘠難以  
蓄衆壯者往往傭四方鄙朴而勤力四民之中工商  
闕二坐是無所得金銀輸賦之金必負米出易於水  
口聞清風土類古田山田引泉注之歲收多入俗務  
稼穡而篤於信鬼長樂濱海有魚鹽之利山出果實  
販四方有離支龍目青李之品其離支之美者曰勝  
畫龍眼之美者曰長樂員青李之美者曰嘉慶子其  
俗儉而用足辨貴賤序長幼有古遺風連江亦有山  
海之利而不及長樂鮮有厚貲其民舒緩而用儉永  
福氣候風俗大抵與古田閩清同其民火翳水耕崖  
鋤墮蒔終歲不知有車馬馳驟之逸亦信鬼而悍剽  
羅源抗負巖巒襟帶陂澤邑居嵐氣如甌民山耕海  
漁僅自給其俗少文而易治福清背山面海多島鹵  
頗有海舶之利其人剛勁尚氣四方雜處學不遂則  
棄之習文法吏事不則行賈於四方矣以其財饒他  
邑

泉州枕山而負海田再易園有荔支龍眼之利焙而  
乾之行天下沿海之民魚鰕羸蛤多於羹稻懸島絕  
巖以網罟爲耕耘附山之民墾闢磽确植蔗煮糖黑

白之糖行天下地狹人稠行賈寡出疆仰粟於外上  
 吳越而下東廣百工技藝不能為天下先敏而善儉  
 北土緹縑西夷之毳罽莫不能成婦人苳屨負擔與  
 男子雜作隋志豫章之俗衣冠之人多有數婦暴面  
 市塵競分銖給夫以為不雅而不知瘠土小民非是  
 無所得食行而南安平一鎮盡海頭經商行賈力於  
 徽歛入海而貿夷差強費用而其地儉於田疇若夫  
 兒童誦讀聲聞乎達道士挾一經俛首鉢心無所不  
 能為貧者教授資俯仰益壯不懈是以縉紳先生為  
 盛於中原文園所實有宋家之研淳化之帖淳化閣帖十卷

宋季南狩遺石刻於泉州溼地中久之時出光怪懼  
 馬驚怖發之帖也故泉人名其帖曰馬蹄真跡帖納  
 郡庠歲遠剝蝕其後莊少師氏復摹以傳今泉中又有兩部翻刻者 維橋之端明蔡君謨

碑為名書其君子無仕不仕無造次辨麗之智盤辟  
 鞠躬而重為邪小人帖帖愿謹自取衣食而已或為  
 詰曲詆欺不剖自露南安去晉江可十里土壤滋沃  
 宜瓜蔬之屬荔支之實視晉江差勝有溪山之觀其  
 人質率尚意氣而皆有鄒魯之風惠安地少壤多宜  
 稻三之宜麥一之登麥之後是種番薯可以支歲緝  
 繡織苧有葛屨蟋蟀之風焉北鎮之布行天下海市  
 曰輞川鱗介之所出也家豢雞鶩羊豕可以鬻他郡



村落慶弔用布帛牲畜五穀爲禮婦人已嫁爲其父母服素三年若爲不忍降也其君子忠信其小人儉畏而任慤德化萬山中地高多寒氣鬱嵐深民勤稼穡種麻芋婦女專辟績園蔬池魚山果取自給弗鬻於市魚鹽海物自晉江轉販至其直三之有杉木之饒陶型之器亞於饒九務本薄末有古遺風焉安溪山水清激有建劍之象其士慤慤山澗之水不窘於田耕耨之力省糞田者買牛馬骨燒之其穀足以食郡中其山產鐵煮鐵之民聚五方民衣食馬亦能耗穀而藪警行賈通於永安大田民負鹽入鬻之而皆盜鹽也冬綿夏葛以爲女工同安朱文公之所過化也其韻猶在其君子厲節而其小人任天男子力穡是生吉貝之綿而女善爲布惰者廼多博塞而戲牧豬島曰浯洲風沙所生其民敦儉士多讀書取高第不成者去而之刀筆瀕海之民隣於漳界有漳之風焉疆圉多事其勁可以收佳禾之與是出竹絲之器未春於唐爲最古峻嶺崇山屬襲崔嵬民負巖依谷無村聚東北高寒西北諸山入春尚雪是生樂山之茶穀惟稻秔木綿荔支弗產也土沃泉膏率種一斗而收十之六七餘可食郡中有山林陂池苑囿之利

杉木之饒白苧之布比弱吳純其君子文而小人朴  
蓬壺覆鼎以西其人悍武居若處女遇患難提戈赴  
鬪有燕趙之風焉  
建寧閩上游也山峻水激而盤紆迴鬱無倒漢瀉瓴  
之勢是以朱文公悅而居其間其人之美也尚氣而  
有節其弊也狃隘趨急無委蛇之風其小民忿怒叫  
囂雖可理折未免輕生而樂鬪市井侈浮比於杭州  
工用之美竹筴可以扇糕餅可以糧建安甌寧附郭  
也建陽文公之鄉也士者侈談文公如東魯之名孔  
子也書坊之書盛天下其絨毳氈囊不名毳劓其竹  
可以紙其泉洸冽可以釀其釀行東南茶歲三收苧  
歲四收白雪之梨豆腐之蕈以文公之詩名諸郡崇  
安建巖邑也山則武夷人則儒先又其人則仙釋秀  
士敦慤民少經商爲遠遊炙肉以爲脯煮藤以爲被  
走鳥以爲銀走鳥之銀盤卮簪環之屬行天下浦城  
介閩浙間真文忠之鄉也士彬彬爲禮讓其地寡田  
其民勤耕織桑麻被畝茶筍連山民以嗇力富不煩  
於催科政和建下邑也其田開雲而倚山其俗勤以  
儉朴而近古無豪家大姓陵鑠細民以廢亂政化松  
溪建上游邑也寒不墜指暑不蒸人其民龐儉商賈

有恒業壽寧之俗也與松溪類此八邑之風也建之始志曰家有詩書戶藏法律秀士狎文詞重清議百姓畏官府男女別途各勤其身今其弊也父母歿停柩不葬惑于形家浮屠薦饗則無節女壻儼然與婦翁稱賓客子弟見先生無齋遯之敬或對席宴娛姻締論財要責無厭貧則棄之故其俗至於溺女不愛惜春藁儻從悉絕其配合民白首爲鰥寡下民一有緩急卽兒女滿膝之婦去之不顧貧婦夫歿未幾輒嫁或贅周禮東南曰楊州其民二男五女何可見哉何可見哉

延平附郭爲南平山川清明而挺秀恒燠少寒地多險阻壘石爲田引泉注之厥土赤墳厥田下下其夷衍者厥土黑墳厥田中下而俱宜稻其山宜茶民憚遠出爲商賈無他役作而勤耕耨女雖至貧紡績不出戶是以不至饑乏而亦無千金之家其君子無脂韋之氣小人朴嗇不敢爲非此其俗也將樂巖岫磊砢溪流清泚土之所出女之所績猶南平也士有楊龜山之遺風焉其民多技而好勝鄉有苧布之利喜於爲商或流侈靡而無實大田重山外盤而中平行有種苧紡麻之利多養牛其革以爲履其縣志曰近

尤之民質而鄙近漳之民健而侈大要負剽悍今士尚義節專詩書而民安本業焉沙延平上游也其民儉朴力作吝財以含忍勝人文風之外習俗技藝精繪事焉尤溪萬山之中重岡複嶺崇林茂樹朱文公所生地也舊稱土瘠收薄洞民多負氣剽悍謂其險也所以置縣大田分之於今守分而耕樵是有巫師之傳習於符呪是生黃蜂之窠菰筍之脯順昌介東廣之衝溪山秀麗煮竹爲紙紙曰界首曰牌行天下其酒行八郡賦稅之入不待追呼期會不失焉橋梁道路勞力費財而無斬心以是爲美俗永安巉巖峭壁閩肥饒地也其俗視他爲輕剽近於沙者文而靡折於尤者朴而頑此其始也比者士知禮義民習技巧焉

汀州士知讀書進取民安稼穡少營商賈富家守禾稅貧夫力山畚僕隸下人各治生業塵無行貨之婦衢少伏地之丐室無曠怨子女不忍鬻他鄉奢汰不競兇訟少聞長汀附郭也寧化居汀上游田疇鱗次草木綿蔚男耕女績人物富庶而氣性剛愎上杭士能勤學問衣冠文物頗類大邦百貨具有竹筴可以賈武平山峻地僻民多武勇清流因山高峻接竹引

泉以代汲卽湍駛急使水轉軸以代舂民樂農圃編竹菽闔市無遊女馬宦遊之人爲之語曰清流爲縣家懸竹片任官數載莫覩閨面以爲貞風民趨健者刺船建劍汀邵間穿灘出峽雷轟電轉稱最能連城土瘠民貧工務勤勞女安儉朴民入他郡治版築修砌累甃堅土名執技歸化質直好儉民力耕種重遷移至貧餒不敢爲非未定僻壤也山峻水駛其人樸而寡文崇尚廉耻士甘白守少奔競民田作之外輒工賈其俗災疾甲賀有相關之意市井俳優或嗜酒賭博而穿窬之盜罕聞然頗悍勇輕生而喜鬪

莆壤地褊小善國也壺山蘭水映帶秀發故其人好禮而修文士相矜以名節其在前代則九牧颺其風諸方競其爽至于國初遂應天造與四輔之選者一人赴建文之難者二士及至成弘正嘉之代廼有彭韶林俊之風烈王大用林富方良節鄭岳之猷念馬思聰朱澗之忠忱陳茂烈劉閔之廉孝出則豎名皇路居則掃軌衡門氣韻之所歎吹布韋蓬藿莫不顧化老生宿儒出而授經近縣步趨坐立造次不失下至酒削賣漿之倫未嘗敢岸幘科頭行衢道貧家觴豆數行秩秩有次吾伊之聲比屋而聞通有韻

之文十人以三四故其學書不成者挾以遊四方亦足餬其口或以繪畫命卜自壽江湖間而行賈之人金陵爲盛其工作蓋與扇行八郡以其壤地褊小或至鄙與陋卒毋敢奸闌跳於四民之業仙近邑也其人心質風俗大抵與莆相類倚山田頗足自資而少出門

邵武閩西郡也晉地理云其俗剛烈峻整其民尚氣鯁直晉郡縣志云信鬼好祀疾罕延醫藥舊志云力農重穀少大饑歲儒雅樂善號小鄒魯嫁娶尚門地喪祭用古禮又曰俗尚簡易文書省約無珥筆之風據可食之土綠可採之山老子長孫無士賈皆顧戀其桑梓其大槩也邵武於縣爲附郭與光泰三邑皆力田樹藝鮮商賈他商賈亦鮮至地陞民衆財源鮮薄其俗纖儉安於食稻而茹蔬建寧土地膏腴專有魚杉油漆苧麻之利以通商賈郊于建昌藩郡染而爲奢侈俗其諺曰千金之家三遭婚娶而空百金之家十遭宴賓而亾後也儉少耗今與通郡皆靡矣龍溪漳首邑也閩中諸郡惟漳爲悍剽居郡之人迺溫和洞朗其肺腑足揭示外發憤骯髒內殊畏法而懼罪族大之家指或數十類多入海貿夷壯者散而

之他郡擇不食之壤開山種畚或拏舟滄浪間皆挈  
 妻長子其處工作之良則有織襲之締繡習之補連  
 氏之楮楮有連氏兄弟為之其行為三象齒之輿骹  
為四故綿紙有連三連四之名  
 山者或至海上奸闌為鼓鑄然亦藉其用其於士  
 也斌斌有文翩然意氣而多自貴於千秋之業  
 地近於泉其心好交合與泉人通雖至俳優之戲必  
 使操泉音一韻不諧若以為楚語漳浦志曰舊有金  
 名焉諺謂之金漳浦銀同安今或不然未遠古也其  
 民殷庶其君子嫻於文詞不但用以取出身而已龍  
 巖有巖洞之奇以之名邑山邑也南靖在漳郡肘腋  
 間其俗如漳長泰亦漳肘腋縣邇泉安溪之山並有  
 佳葛市巷四民率岸幘羣聚大要漢書所謂裸國合  
 漳郡皆是而此其一徵漳平山邑也平和山邑也詔  
 安界於潮為末邑其民羯羗多學萑葦君子焉海澄  
 有番舶之饒行者入海居者附貨或得窶子棄兒養  
 如所出長使通夷其存亡無所患苦岸象璫瑁胡椒  
 蘇木沈檀之屬麝然而至工作以犀為杯以象為櫛  
 其於璫瑁或櫛或杯沈檀之屬或為佛身玩具夷貨  
 之外又可得直有司者禁海慮奸民為恇擾不則漳  
 人殷庶亦無所於來往今也入其野而見屋有新瓦

風俗

身有具衣不至咎窳偷生是亦不可禁寧洋山邑也  
簡而僻

福寧州西北依山東南際海魚鹽螺蛤之屬不賈而  
足雖荒歲不饑其俗樸而專和而靜其士務於文厚  
於質前代之民雖流離奔竄之日未嘗失身從亂仕  
者遵尚廉恥宦歸率空囊福安慷慨尚氣儉侈相半  
男女安耕織兄弟不相離士民淳尚作力無浮靡之  
態婚嫁稱家不相求備其美俗也寧德洞天最方輿  
視武夷無所讓俗亦類福安

歲時土俗畧撮諸志如左

元日宋淳熙三山志元日飲屠蘇除日以藥劑入絳  
囊置井中元旦出之漬酒東向而飲自幼至長以爲  
序可辟瘟疫蓋用華陀與魏武帝方也 又閩俗諸  
節最重元日冬至次之是日饗祀畢序拜稱觴祝壽  
尊者出見親族隣里更相慶賀間亦傳拜閭閻舉手  
相祝往返還謁盡節假止自縉紳而下士人富民胥  
吏商賈皂隸衣服遞有等級不敢陵躐士人冠帶或  
褐籠衫富民胥吏皂衫農販下戶白布襴衫婦人非  
命婦不敢用霞帔非大姓不敢帶冠用背子自三十  
年以前風俗如此又其稱呼丈人非實讀書不稱秀



才豪門大戶爹呼父娘呼母奴僕及在已下呼之曰  
郎君曰娘農販下戶罷呼父娘呼妳呼母其黨類及  
在已下呼之曰叔伯曰嫂錙銖甚嚴雖驟富驟貧不  
可移易其後漸失等威近歲尤甚農販細民至用道  
服背子紫衫者其婦女至用背子霞帔其稱呼亦反  
是余按宋時風俗云然於今則至無等矣 弘治福  
建通志福州府元日祈年五鼓後郡人無貴賤貧富  
嚴潔廳宇陳酒果焚楮幣拜上下神祇以祈靈貺王  
世懋閩部疏閩俗重歲首民間不開正戶慶節後卽  
相率拜墓挂紙錢一如清明迎春日多陳百戲盛亭  
臺之飾坐嬰兒高檠上兒皆慣習飲噉自若了無怖  
懼千夫百騎繞堂皇而出唱呼跳舞勞以曆書惡少  
輩多舞後視求索尤甚卽藩臬長無奈之何士女傳  
觀填街塞巷自茲春事日盛尤重元宵十三日始放  
燈數步一立表一表輒數燈家聯戶綴燦若貫珠如  
是者至下弦猶不肯撤有司禁之縉紳先生不平見  
顏色是月也一郡之民皆若狂 宋泉州府舊志元  
至賀禮鄉寓公相約聚拜省往復之煩郡守兩司率  
僚屬會焉舊於貢闈後於承天寺至淳祐間廼卽泮  
宮隣里則各於側近庵宇會集齒長歲推一人具酒

果爲禮 汀州嘉靖丁亥志元日起每夜設香燈茶果於竈前供奉至初六日晚俗謂竈神朝天還家盛陳酒果以祭 漳州萬曆壬子志元日早起禮神祈年強半帖紙錢戶外又其日祭于先祖間有其日僅設齋供至二日始具牲醴雞豕之屬悉塗紅謂之紅窩 淳熙三山志州人墳塋盡在四郊歲節之二三日華門大姓率携家拜掃雖貧賤市販亦盛服靚粧競出城闈東西北郊之外冠蓋填塞故自節內酒亭食肆凡諸闐闐之家垂帷下箔優游歌笑至開假迺止近數歲迺有節內市如故者余按延平萬曆癸未

志元日親戚相過稱賀三日市不列肆謂之節假五日謂之開假方出外各執所事近民貧趨利元日卽坐肆如常殊可歎也按此風諸郡皆然世運始末人民多寡賦產饒乏之一徵云 漳州萬曆壬子志自元日人家無貴賤詣所親賀歲屠蘇爲政道醉相望至五日迺止謂之假開少年莊束類御狺踵門呼舞金鼓喧闐或懷拉幼童至禪寺登羅漢閣隨意指一羅漢環數之畢幼童幾歲而止憑佳惡以卜休咎謂之數羅漢 汀州嘉靖丁亥志曰汀人於立春日會親賓饗燕爲春餅貧家亦買於市以應節候 人日

泉人以是日取菜果七樣作羹名七寶羹。九日玉皇本行經玉皇以是日度世而泉人傳訛謂是日爲天誕男女靚莊麗服膜拜東郊。弘治福建通志福泉宋盛時凡鄉里各有社學歲前一二月父兄商議求有學識行藝可以師表後進者一人推一二有力者爲糾首以諸生姓名具于闕帖敬謁以請旣許可廼於歲節後十日備禮延致於學子弟迎謁再拜執經授業課試講改率有規約其資質之俊秀者恒以歲通一經爲期故當是時周希孟陳烈諸先生相繼以德行經術鳴于時人才蓋彬彬焉其後士以趨試上庠率遊學四方而鄉之先生廼各開門以待來者事師之禮寢衰教人之法甚畧夷陵以至今日余按宋志如此其在今日師求弟子師多於弟子。淳熙三山志上元有燈毬。燃燈馳門禁自唐先天始本州准假令三日舊例官府及在城乾元萬歲大中慶城神光仁王諸大刹皆掛燈毬蓮花燈百花燈琉璃屏及列置盆燎惟左右二院燈各三或五並徑丈餘簇百花其上燃蠟燭十餘炬對結綵樓爭靡鬪焰又爲紙偶人作緣竿履索飛龍舞獅之像縱士民觀賞朱門華族設看位東西衙廊外通衢大路比屋臨

觀仍弛門禁遠鄉下邑來者通夕不絕 有綵山  
州向譙門設立巍峩突兀中架棚臺集俳優娼妓大  
合樂其上渡江後停寢紹興元年張丞相浚爲帥復  
作自是不廢 有觀燈 舊例太守以三日會監司  
命僚屬招郡寄居者置酒臨賞既夕太守以燈炬千  
百羣妓雜戲迎往一大刹中以覽勝州人士庶却立  
歧望排衆爭觀爲樂本州司理方孝能詩街頭如畫  
火山紅酒面生鱗錦障風佳客醉醒春色裏新狀歌  
舞月明中妝弘治通志宋之燈夕其盛如此  
皇朝來民俗祈年雖間有設於境者而官府則不復

設亦可以觀我

祖宗節儉之化矣

又弘治

通志載宋元豐中劉侍制瑾爲守元夕不問富貴每  
戶科燈十盞陳烈以詩題鼓門大燈籠云富家一盞  
燈太倉一粒粟貧家一盞燈父子相對哭風流太守  
知不知惟恨笙歌無妙曲瑾聞而謝之註云按晁氏  
家語謂蔡君謨於上元令民間點燈七盞陳烈作大  
燈書此詩其上君謨見之罷燈與此不同考之於史  
君謨與烈同時最厚而劉瑾爲郡後三十六年晁氏  
之言蓋或有據 漳州萬曆壬子志元夕初十放燈  
至十六夜止神祠用鰲山置傀儡搬弄謂之布景別

有閒身行樂善歌曲者數輩自為儕伍縛燈如飛蓋  
 狀謂之鬧傘間左好事者為龍船燈鯉魚燈向人家  
 有吉祥事者作歡慶之歌主人厚為賞賚剪紅紗繫  
 其燈前謂之掛紅神祠設醮三日先是社首以紅紙  
 印上元天官賜福等字帖置各家戶壁因以斂錢名  
 香會錢醮畢迎神或為設寶騎及綵棚棚悉作金銀  
 飾佐以珍珠人物靚粧艷冶謂之迎會迎畢置席廟  
 中社衆集飲謂之飲供 清流志正月上元十三四  
 五日各家門首懸燈各里造紙船送瘟鬼十五夜設  
 齋祀竈 泉中上元後數日為關聖會大賽神像粧

扮故事盛飾珠寶鐘鼓震錡一國若狂 歸化志初  
 五日始各具香燈擡本坊土地迎賽十五廼止 古  
 田縣正月晦日為後九取蔬菜為糜粥食之 入

右正月

建寧志社日鄉坊有祭春日燕福秋日鴻福家祀司  
 土喫粥 泉州以二月二日為土地生日度正月所  
 食糶餌祀之云可明目 淳熙三山志州花園在牙  
 門西所謂春臺館是也歲二月啓鑰縱民遊賞常閱  
 一月設鞦韆於春臺館之內外與民同樂也 州民  
 以寒食日踏青東郊尤盛多拾野菜煮臠亦唐人杏

粥榆羹之意也太守以假日拉僚屬登臨蔡密學襄  
有寒食游西湖詩山前雨氣曉才收水際風光翠欲  
流盡處旌旗停曲岸滿潭鈺鼓競飛舟浮來烟島凝  
相就引去沙禽好自由歸騎不令歌吹歇萬枝燈燭  
度花樓是時西湖競渡可知也程太卿師孟寒食遊  
九仙烏石山詩有賓客相從筵已冷士民同出食猶  
寒通判馬益和有公私不禁三朝火風雨都無一日  
寒之句 宋泉州志仲春貴家開園圃放遊人賞翫  
兼旬經月又東湖北山多亭館士女如雲行樂相望  
漳州萬曆壬子志二月十二日相傳文昌降誕之

辰求子息功名者往往以十許人爲一會王其祀事  
名郎君會 二月十五爲花朝泉中林下諸老有以  
其日飲酒賦詩者邵武笄女子以是日爲撲蝶游

右二月

福建通志舊記閩縣東有桑溪越王無諸三日流杯  
宴集於此宋時太守上巳楔飲之地三一曰南湖楔  
亭二曰東禪肖蘭堂三曰聖泉曲水亭郡宋王達上  
巳遊東禪詩紫陌破清晨雕鞍映畫輪因修雒陽楔  
重憶永和春 宋徽宗御製上巳詩云韶光三月暢  
玄芳楔飲池邊泛羽觴畫鷁翩翩戲龍虎一時佳景

勝端陽故州政和宣和中自黃尚書裳至陸侍郎藻  
 為守皆登楔遊亭臨南湖令民競渡 南祝木冬夏  
 常青染飯成紺青色日進一合可以延年益壽吳越  
 多有之今上巳青飯本此舊記任敦仙公取祝葉染  
 飯閩俗效之 宋莆田志七人於上巳節採楓樹花  
 漬米為青飯方正字翁詩年年此日嘗青飯路傍山  
 楓却憶家 漳志是日採鼠麴草合粉為粿薦祀之  
 餘以相贈遺 諸郡俱以清明祭墓南平人則祭新  
 塋之墓舊墓隨時往祭不專清明 建延興漳皆於  
 清明日折柳枝懸插門簷或以簪首 弘治興化志

清明前後里塾諸生各率錢大小有差擇日具酒餼  
 蔬果於名山勝刹延先生暨諸學父燕飲謂之浴沂  
 會餘錢則以奉先生為潤筆資俗謂之光齋

右三月

四月八日謂之慶佛生日亦曰洗太子淳熙三山志  
 是日州民所在與僧寺共為慶讚道場蔡密學襄為  
 州日有四月八日西湖觀民放生詩此風蓋久矣元  
 豐五年任東禪僧冲真始合為慶讚大會城東報國  
 寺齋僧尼至萬餘人採闔分施衣巾扇藥之屬建炎  
 四年為會四十有九而罷紹興三年復就萬歲寺作



第一會是日緇黃至萬六千餘人凡會僧俗號勸首  
 數十人分路抄題戶作如意袋散俵聽所施了亡免  
 者至乾道四年歲大饑城市會首有取至三千餘緡  
 王叅政之望為帥聞之諭令糴穀賑濟不服迺盡根  
 治之拘錢入官自是遂絕 延平志順昌縣每歲以  
 是日於泰亨橋集商賈通貨財 仙遊志諸寺僧於  
 是日為黑黍會民家亦有黑黍以餽其親

右四月

五日插艾繫五色線飲菖蒲酒果角黍競渡出城收  
 採諸藥品諸郡皆如故事有則採棟木葉挿之謂可  
 禁蚊有則採桃葉挿之謂可辟疫有則採葛藤懸戶  
 外謂可禁蛇 福州志郡人是日飲菖蒲酒名曰飲  
 續 又福州志閩王審知以五日卒是日罷節事相  
 沿至今郡人猶用初四日為節日 弘治通志莆人  
 以是日具牲醴薦角黍先祠畢長幼序宴飲莆俗最  
 儉尋常會客惟市沽新釀必貴家富室方有老醞是  
 日不問貧富俱市老醞飲之 惠安志牲尚鷺 漳  
 州志五色長命縷以繫兒童臂復以繭作虎子帖額  
 泉莆是日多食鸚鵡螺以能明目福安人則食大  
 田螺俗謂炒鬼眼



右五月

建寧志六月六日唐刺史李頻誕辰郡人持酒果梨山廟上壽邵武志是月日皆陰相饋鷄酒節宣陰氣

右六月

七夕乞巧陳瓜豆 莆志七夕乞巧稚年兒女爭擊土瓦於門首 淳祐三山志中元爲盂蘭盆會焚紙衣以饗祭祖考神光寺有佛涅槃像傍列十弟子有捫心按趾哭泣躡踊出涕失聲之類是日盂蘭盆會因怪像以招遊人遂成虛市相傳謂之看外佛 弘治通志中元奉先追遠禮也而莆中最重是節自五

六月間漬紙而糜之刻模印爲金銀錠槌錫爲薄以飾銀錠著梔子汁染錫薄以飾金錠家以數十百計迨是月十三日各灑掃室堂及庭設先世像位日具牲醴庶羞祭奠至于十六迺積楮錢雜金銀錠逐位焚獻女子適人者或父母旣沒至是亦歸奠如前儀沒身不廢迨其子孫猶然數日之間盤盒往來克斤道路計一家所費多者錢二三千少亦不下數百士大夫往往以爲非禮妄費欲禁止之或以莆士大夫家各有時祭以展孝誠閭左細氓終歲或不能一薦於此又禁止之是終無以自盡矣故卒莫有禁而議

者以為有賢師帥為節其無益定為中正使得繇禮  
 伸孝而不傷於財未為不可也 清流志七月二十  
 日至八月朔闔縣祭漁滄廟樊神牛酒大會中秋望  
 日迎燈慶神二十七日奉神像出遊商旅貨賄來會  
 謂之樊公會九月朔送神歸廟縣官致祭

右七月

張岳惠安志中秋飲酒賞月牲尚雞豚酒食以祀土  
 穀之神已迺會飲盡歡而退 漳志中秋祀土神蓋  
 古人春祈秋報之意士紳作月餅相貽其夜置酣宴  
 鄉村人作社事謂之社戲兒女於月下設果餅膜拜  
 致詞謂之請月姑置筐于盤神降則筐自舉為剝琢  
 聲視其數以卜災祥 宋遜齋閒覽福州泉州興化  
 軍瀕海七八月多大風俗云癡風亦云颶風其來風  
 雨俱作蜚瓦拔木甚者再宿迺止食頃有風自南來  
 其勢力益甚其名為報風

右八月

重陽登高遺糕飲茱萸酒如故事 宋淳熙三山志  
 無諸王以是日登高九仙山鑿石樽以泛菊樽可盛  
 三斗猶存 漳志漳南菊開稍遲是日鬻得一二本  
 價可數倍

右九月

建志十月朔謂之十月朝是日爲豆米糍以祀先然  
後交相餽遺

右十月

弘治通志福州人亦重冬節節前隣里族戚更相餽  
遺上塚祭饗至節日則序拜如獻歲儀 張岳惠安  
志十一月冬至陽氣始萌食米丸仍黏丸于門凡陽  
象圓陰象方五月陰始生黍先五穀而熟則爲角黍  
以象陰角方也冬至陽始生則爲米丸以象陽丸圓  
也 漳志冬至作米圓家衆團樂而食謂之添歲古  
所謂亞歲也門扉器物各黏丸其上謂之飼耗 寧  
德縣志冬至人家各祀其祖各祭其社謂之冬賽

右十一月

淳熙三山志驅儼 鄉人儼古有之今州人以爲打  
夜狐曾師建云南史載曹景宗爲人好樂在揚州日  
至臘月則使人邪呼逐除徧往人家乞酒食以爲戲  
迄今閩俗迺曰打夜狐蓋唐敬宗夜捕狐狸爲樂謂  
之打夜狐閩俗豈以作邪呼逐除之戲與夜捕狐之  
戲同故云柳亦作邪呼之語訛而爲打夜狐歟 火  
爆 荆楚歲時記山臊惡鬼犯人則病惡爆竹之聲

李彤云元日爆竹於庭辟山臊惡鬼今州人除夕以竹著火燒爆於庭中兒童當街燒爆相望戲呼達旦謂之燒火爆張丞相浚爲帥日除夕莆人鄭樵客郡中與觀火爆丞相命賦詩給竿字爲韻樵口占云駒隙光陰歲已殘千門竹爆共團樂燒成焰焰丹砂塊碎盡琅琅碧玉竿喚轉韶光新景煥辟除惡魅舊時寒主人從此占佳瑞再入爲霖灑旱乾宿歲荆楚歲時記歲暮家具肴饌爲宿歲之儲以迎新年相聚酣飲閩俗亦然又於除夕留宿歲飯謂之隔年飯爲節假內之備桃符鍾馗書桃符置戶間掛鍾

馗門上禳厭邪魅今州人歲莫畫工市之漳志臘月二十四日每家拂塵是夕言百神有事上帝每神祠及人家具蔬菜米粿畫幡幢輿馬儀從于楮上焚而送之謂之送神按東京夢華錄二十四日交年都人至夜請僧道看經備酒果送神燒合家替代錢紙帖竈馬於竈上以酒糟塗抹竈門謂之醉司命夜於牀底點燈謂之照虛耗此日蓋自宋重之矣至孟陬四日具儀如故謂之迎神除夕前數日親友各以牲羞相餉謂之迎歲是日各祀先禮神黃昏門外爆竹其焰薰天謂之辭歲焚香張燈老幼團席據爐以

待曙謂之守歲此俗大約八郡俱同政和志歲除  
燈燭照墓福寧州年滿六袞者親戚咸備彩幃羊  
酒慶壽主人盛具酒燕飲之

右十二月

何子曰予記閩中風土其概耳至其歲時節事大抵  
相類蓋沿古而因俗是亦民夫人所以崇愛敬接慇  
勤聯屬上下親疎之意治世之道矣夫非賦平刑理  
歲豐時和能使閭閻及時歡樂無愁怨之聲哉蟋蟀  
之詩憂深思遠有堯之遺也閩何獨不然大抵土瘠  
人貧善心易生而易致之理夫孰無類俗疵行所以  
維而化之在君子哉在良有司哉

贊曰風俗之殊厥與政通好惡從違我制其衷在昔  
良牧務滋化原敢曰文禁以爲民先羣動方紘罔覺  
其始既習而安力莫之止維禮斯經維政斯行自我  
作則永協蕩平

閩書 卷之三十九 八十八

閩書卷之三十九

版籍志

戶口

唐立租庸調之法有田則有租有身則有庸有家則有調其賦揚州以錢嶺南以米安南以絲益州以羅綢綾絹然則閩中賦錢也五代中僞閩為政諸州各計口筭錢謂之身丁錢民年十六至六十免放後漳泉等州折變作米五斗宋興版籍仍僞閩之舊因取官斗較量閩時五斗得七斗三升自是命民歲輸身丁錢七斗五升意二升為加耗也

閩書

卷之三十九 版籍

王珊

真宗之世念南方地狹人貧終身傭作粗了身丁其間不能輸納者至父子流移逃避甚或生子往徃不舉祥符中下兩浙福建除身丁錢四十五萬貫其漳泉興化三州以丁錢折變作米無人論奏除錢之惠遂不行之三郡景祐初福建轉運使龐籍請罷之有司持不可慶曆五年知福州蔡襄復以爲言不報景祐三年拾一月詔曰漳泉興化自僞閩以來計丁出米最重或貧不能輸朕甚憫焉自今泉州興化舊納七斗五勝者主戶與減二斗五勝客戶減四斗五勝爲定例

斗作斗并作勝蓋出宋淳祐志

是時龐籍爲相也元豐八年分主客戶以丁力多寡科差兼論資產主戶者土著之戶也客戶者外邑之人寄庄守米者也自衙錢法興應役者輒至破產民有父子兄弟自分爲戶或嫁遣孤孀求單丁以避重差有司方且以增戶課最以故戶額雖多丁口實無所益徒誕謾具文而已南渡後詔州縣官殿最以生齒多寡爲差而冒增之弊終宋世矣元定人戶爲十等立科差法有絲料包銀夫役三項皆視丁力輸辦其詳不可攷然聞之故老夷狄之治鹵莽濶踈大約額不及宋口數髣髴之



國初定閩中卽令民以戶口自實至洪武十四年始頒黃冊式於天下戶目凡七日民曰軍曰鹽曰匠曰弓兵曰舖兵曰醫令其各以本等名色占籍十年則覈其老幼生死而更造之民父母存若亡而兄弟出分及贅婿乞養子歸宗另爨者聽異籍惟軍籍禁不聽有清勾法蓋慮其分異而窺避凡科敷物料及差役十年一事男子年十六以上爲成丁丁當米一石事其身貴者老者疲癯殘疾者皆復之不事而要之七戶之中軍民爲重軍戶又視民戶幾三之一其丁口幾半於民籍夫軍戶

何幾民籍半也蓋

國初患兵籍不足民三十

抽一丁克之有犯罪者輒編入籍至父子兄弟不能相免也乃今多耗矣正德十四年沈御史灼欲民易辦始行八分法每一丁歲徵銀八分以充歲辦等料惟差役仍舊十年一事云今庶民之家登冊者名爲官丁不登冊者名爲私丁官丁納官錢約可三錢私丁則里胥量其家之人口多寡財力豐拙而取其資以備衙門應役之用亦其勢也有司編審之時率視米多寡量註丁口皆非實數矣然予觀漢王成僞增戶口隋裴蘊以戶口脫漏詐



註老小奏令貌閱一人不實則官司解職夫如是也何必實數何必不實數哉

唐戶九萬一千一百八十六口四十一萬五百九十六

宋戶一百四十五萬八千六百九十七口二百八十八萬七千七十五

元戶七十萬八百一十七口二百九十三萬五千一十四

皇朝大明會典洪武二十六年戶八十一萬五千五百二十七口三百九十一萬六千八百六弘治四

年戶五十萬六千三十九口二百一十萬六千六百一十萬曆六年戶五十一萬五千三百七口一百七

十三萬八千七百九十三  
賦役

唐以前尚已偽閩王延鈞弓量田土第為三等膏腴上等以給僧道其次以給土著又其次以給流寓其科取之法大率倣唐兩稅而加重焉宋太平興國中遣左補闕王永大使寺丞高象先均福建田稅歲蠲偽閩錢五千三百二十一貫米七萬一千七百餘石舊日無名之征悉從改罷遂以田土



高下定出產錢而第多寡五等爲人戶貧富之差徵輸兩稅一以產錢爲宗又有夏秋貳稅夏稅有折變布稅小麥稗草三項秋米有糙白二米有折變黑豆一項凡折變者並與除本稅然非產錢及三等以上者不科此宋賦法也分鄉吏二役以五等爲差鄉役之法以里正督財賦以戶長承符帖以耆長察盜賊後罷里正募耆長熙寧六年行保甲法五家爲比五比爲保有長十大保爲都有都保正副專糾察鄉里非常令其相保餘差悉以稅戶等第出錢僱募元祐罷之復行差法紹聖以後復行僱募而耆戶長應募者役錢多不時給久之亦廢保正副遂兼其役屢以繁重構訟雖爲更法裁省而不能止嘉泰以後鄉民始有出田募人入役者謂之義役由是訟者稍息吏役之法其初以衙前主官物人吏貼司書手掌案牘手力散從官給趨使至雜職虞候之類皆從稅戶均差而衙前一役以里正兼之多至破產皇祐中韓絳蔡襄極陳福建衙前之害詔免里正兼役而衙前破產如故熙寧行僱募法人頗便之後雖罷於元祐復於紹聖然紹興以後竟行僱法差役之行也官戶及

僧寺道觀女戶單丁俱不差遣熙寧後以產錢高  
下出錢僱役名曰免錢舊不差遣者令出半錢及  
建炎置諸縣方手併官戶所免半錢皆徵矣是後  
鄉役兼責保正副應募役者多不給錢而役錢移  
入上供此宋役法也賦法行之既久田以荒墾互  
異而僞匿俵寄壞蠹日生至於產錢不實五等人  
戶亦無足據朱文公主簿同安深知其弊後守臨  
漳上言經界最爲民間莫大之利紹興已推行虔  
州圖籍尚存田稅可考貧富得實訴訟不繁公私  
兩便獨漳泉汀三州未行細民業去稅存不勝其  
苦而州縣坐失常賦日朘月削安可底止臣不敢  
先一身之勞佚後一州之利病切獨任其必可行  
也請令臣得推擇官吏委任責成打量畝步筭計  
精確攢造圖帳費從官給隨產均稅特許過鄉通  
戶均紐庶幾百里之內輕重齊同本州有產田有  
官田有職田有學田有常租課田名色不一稅租  
輕重亦各不同比來吏緣爲姦實佃者或申逃閣  
無田者反遭俵寄今欲每田一畝隨九等高下定  
計產錢幾文而摠合一州諸色稅租錢米之數以  
產錢爲母每一文納米幾何只就一倉一庫受納

既輸之後却照元額分隸爲省計爲職田爲學糧  
爲常平各撥入諸邑倉庫除二稅簿外每二年鄉  
造一簿縣造都簿通載田畝產錢實數送州印押  
付縣收管民有交易對行批鑿則版圖一定而民  
業有經矣又有廢寺閑田爲人復占許本州召人  
承買不惟田業有歸亦免稅賦失陷又合韓愈氏  
人其人廬其居之遺意但此法之行貧民下戶皆  
所深喜然不能自達其情豪家猾吏實所不樂皆  
善爲辭說以惑羣聽賢士大夫之安靜厭紛擾者  
又或不深察而望風沮怯此則不能無虞今已仲

秋向去農隙只有兩月乞卽詔監司州郡施行既  
漳泉二州被命相度而泉州操兩可之說朝廷疑  
焉至役法之變起於王安石其利其弊世論已定  
而後世催役之法竟從安石所變此宋家賦役始  
卒之大畧也

皇朝洪武初籍天下田地山  
林池塘海蕩之名數分官民二等官田起科每畝  
五升三合五勺民田每畝三升三合五勺其係之  
官者有職田有學田有廢寺有沒官田有官租田  
職田者唐制職官所分之田也學田者府縣以贍  
學校之田也廢寺田者寺額廢而田入官者也沒

官田又有原沒今沒之別皆籍沒之官者也官租田者籍沒之田而募人耕種者也其賦亦分夏秋二稅夏稅徵鈔秋稅徵米民產畝科夏稅鈔四文秋米五升蓋一則而已惟官產輕重不同有甚重者至一石輕者亦至一斗宣德五年乃下減分之二令凡官米徵壹斗至肆斗者減十分之二四斗一升至一石以上者減十分之三遂爲定則官米舊時本折中半折色米徵銀解京本色米存留各倉民米舊以十分爲率七分徵本色派倉三分徵折解京正德十四年御史沈灼奏官米俱折銀解京

民米俱存留各倉官米分四等徵納三斗以下每石折銀三錢六分三斗以上每石折銀三錢三分五斗則米每石折銀三錢七分七斗則米折銀二錢五分如官米多從解京原額則以解剩官折撥倉與民米兼克軍糧如官米不足解京原額則取民米之折價者以足解京之數其民米并秋租鈔米半納本色半納折價價每石折銀五錢新增起科米并浮糧米俱全徵折價每石二錢五分相兼分撥各倉凡官民米皆有加耗每官米一斗加耗三合五勺民米一斗加耗七合其耗米准備倉廩

虧損弘治年間紐入正額支銷其後坐派各倉民米民米每正耗米一石又增耗米五升亦作正額支銷此賦法也凡役法有正役有雜役里甲老人謂之正役卽宋之鄉役也均徭驛傳民壯謂之雜役卽宋之吏役也里甲之役圖爲十甲以一戶丁力相應者爲長統甲首十戶籍在坊者謂之坊長在鄉者謂之里長歲輪一甲見役專掌催錢糧勾攝公事及出辦上供物料老人之役凡在坊在鄉每里各推年高有德一人坐申明亭爲小民平戶婚田土鬪毆賭盜一切小事此正役也均徭之役

甲輪差十年一次正役歇後五年一着役其編役之制米一石准夫一丁辨民老弱不任役與有員役及鹽戶當免役者計一年該役額數各以應役丁米填各衙門差使應出銀者謂之銀差應出力者謂之力差銀差之役有鎮守府長夫有市舶府殷實有布政司祇候按察司祇候都司經歷司祇候市舶提舉祇候本府知府各衙祇候本縣各員祇候有知縣等四員各馬夫有府學齋夫膳夫縣學齋夫膳夫此銀差也力差之役有市舶府皂隸有布政司獄卒有清軍館書手有按察司直堂

隸兵庫子有運鹽司直堂庫子隸兵有市舶提舉  
門子有本府直堂隸兵及經歷照磨所直堂門子  
有各庫庫子架閣庫庫子有司獄司獄卒有倉斗  
級有各衙門門子有府學殿夫門子庫子斗子有  
衛軍器庫庫子本縣直堂皂隸直堂門子庫子禁  
子倉斗級有山川社稷邑厲壇門子有稅課司巡  
欄各舖舖司兵有驛館夫有縣學殿夫門子庫子  
斗級此力差也驛傳之役諸縣通紐其縣之民米  
編克各驛馬驢夫防廩給之數各以糧米多寡截  
排日子依次應當歲週復始至十歲則再編凡使  
客有關符以關符當予者予之民壯之役各縣各  
有弓兵機兵以備寇兵以上皆雜役也此役法也  
賦法若沈御史善矣乃以其官米折銀解京也每  
石三斗以下則三錢六分三斗以上則三錢三分  
七斗則二錢五分耗半於民且無他徭則是繇重  
而之輕民米折色者石銀五錢驛傳機兵均徭在  
邑槩有六錢况本色之米又難概以五錢爲則者  
則是似輕而實重於是粥田之家急於其田之粥  
而受粥之家持以官則之輕於是有以官作民而  
粥之者亦有戶本重則急作輕則而粥之者田去

產存肌骨日侵則有入錢里胥飛詭旁射或以濱溪濱海崩陷爲詞或有以新墾收戶而浮糧賠贖實起於此往往有戶無浮糧忽然增掛恐爲賠納又有實浮反行加派而無浮反暗浮減者其弊至於嘉靖之季而極里甲之役其始催徵錢糧勾攝公事而已後乃以支應官府諸費若祭祀鄉歡迎春等事皆其措辦浸淫至於雜供私饋無名百出一紙下徵刻不容緩加以里皂抑索其間里甲動至破產正德十五年沈御史灼議將通縣費用分正雜二綱以丁四糧六法科派綱之爲言提綱之謂也正綱費用可得稽按雜則私而難考矣嘉靖十六年李御史元陽知其多費再議徵銀儲庫用度各有定則但額外費多支應不給仍令里長貼辦稱爲班次又爲雜泛名色猥瑣甚或借辦舖戶全不償價或半給者有之較其一年之費倍之二綱之數而里甲困矣均徭之役最重莫如庫子編排庫子所以策應心紅紙劄酒席下程之費官司廉儉尚有爲民樽節其湯無貲省者狼藉乾闌不復顧惜民役數日費殆不貲驛傳之役則民持金入驛僱募夫脚策應官府迎送過客仕宦之人往



往挾帶賓從行李輜重過當於是相為隱避有潛  
 數竣事之期囑託幹旋令其改日就道者機兵之  
 役則坐名與民戶對支挾在官之人下鄉強索恒  
 至倍蓰蓋承平之世尚可支撐被倭之後破壞蕩  
 折而法猶如故此其弊亦至嘉靖之季而極賦法  
 弊矣說者謂宜履畝方田而萬曆初年江陵相始  
 議行之相度高下膏腴定為上中下三則折為實  
 畝配官米若干民米若干鈔米若干有寺田久廢  
 而入民家者亦如民田配產要以無失舊制二米  
 原額而已而受田之戶分受魚鱗一紙弓步畝數

令可自稽而浮糧悉清役法弊矣嘉靖末年撫按  
 兩院始令各縣除正雜之名止稱綱銀以一年應  
 用通計實數只據見年丁糧多寡每戶徵銀若干  
 審定規則先一月徵收在官以應後月支用而又  
 行十段之法以均徭役加徵僱役之議以蘓民困  
 而民尚病既聞中中倭戚總兵繼光用所練金華  
 兵蕩滅之遂調金華兵守戍而汪都御史道昆加  
 派軍餉之議興丁四糧八奉旨定賦而民又增一  
 役矣

按均徭舊規十甲輪差十段法將暨縣實差  
 丁糧以甲為次分作十段每年輪以一段編  
 差蓋以十甲輪差遇有本甲丁米多者則銀少而  
 差輕或有本甲丁米少者則銀少而差重未免有

不均之歎故更以十段而均其丁米所以使  
 十年編銀無多寡之異而任役無輕重之懸  
 隆慶四年戶部題准江西布政司各項差役逐一較量  
 輕重係力差者則計其代當工食之費量為增減  
 係銀差者則計其扛解交納之費加以增耗通計  
 一歲共用銀若干照依丁糧編派開載各戶繇帖  
 立限徵收有丁無糧者編為下戶仍納丁銀有丁  
 有糧者編為中戶及糧多丁少與丁糧俱多者編  
 為上戶俱照丁糧并納著為定例往時編某為某  
 役某為頭戶某為貼戶者悉行革去名一條鞭法  
 其法蓋即朱文公輸納產錢分隸元額之意然未  
 有行者萬曆初年龐都御史尚鵬始推廣行之尚  
 鵬自嘉靖之季為都御史則已奏革天下郡邑庫  
 子矣自是條鞭法行則通府州縣十歲申夏稅秋  
 糧存留起運額若干綱徭兵站加銀額若干通為  
 一條總徵均支異時民間徵派名色一切省除其  
 曰綱即舊之綱銀也其曰徭即舊之均徭也其曰  
 兵即舊之民壯也其曰站即舊之驛傳也法行而  
 民甚以為便蓋賦役之法始也煩繼也簡始則賦  
 役分為二今則合為一矣

土田

周書

卷之三十一 版籍

三

王 珊

大明會典洪武二十六年福建布政司計一十四萬六千二百五十九頃六十九畝弘治十五年計一十三萬五千一百六十六頃一十七畝七分九釐萬曆六年計一十三萬四千二百二十五頃六分七釐零

稅糧

洪武二十六年夏稅麥六百六十五石錢鈔一萬二千七百五錠絹二百七十三疋秋糧米九十七萬七千四百二十石弘治十五年夏稅麥七百六石五斗九升二合六勺零鈔一萬七百七十八錠三貫一百七十二文五分六釐絲綿折絹二百八十疋一丈九尺五寸五分三釐農桑絲折絹三百一十九疋一丈二尺七寸八分零絲綿一百九十四兩五錢九分土苧六十五觔一十三兩一錢六分秋糧米八十五萬四千四十七石七斗七升四合五勺零租鈔二貫二百六十四文魚課米三萬一千九百六十石六斗七升八合萬曆六年夏稅麥七百六石九斗四升七合八勺零絲綿折絹二百八十疋一丈九尺五寸五分五釐農桑絲折絹三百一十九疋一丈二尺七寸八分零絲綿一百

九十四兩五錢九分土苧六十五觔一十三兩一  
 錢六分鈔一萬七百七十八錠三貫一百七十二  
 文五分六釐秋糧米八十五萬四百四十七石七  
 斗七升四合五勺零魚課米三萬一千九百九十  
 六石九斗一升六勺零租鈔二貫二百六十四文  
 錢糧除存留外其起運京邊數目弘治十五年秋  
 糧京庫折銀米三十六萬四千石每石折銀二錢  
 五分萬曆六年夏稅京庫絲綿折絹二百八十疋  
 一丈九尺五寸五分零農桑絲折絹三百一十九  
 疋一丈二尺七寸八分零秋糧京庫折銀米三十  
 一萬四千石每石折銀二錢五分戶口鹽鈔銀一  
 萬一千二十七兩六錢七分零南京承運庫夏稅  
 農桑絹六百疋南京寶鈔廣惠庫錢鈔六百六萬  
 八千七百四十三貫六百七十文今二十六萬七  
 千三百三十六錠五貫五百九文存留本省南京  
 內府速香五年一次會計一千一百三十七觔八  
 兩今停徵

屯田

屯田之法自漢有之 皇朝天下初定以地  
 方鎮守為重閩中諸衛衛指揮約參拾餘員衛各

有左右中前後五所千戶百戶大約百有餘員每所軍丁千人至殷夥矣足兵之費既難責賦於民而郡遭兵亂之後人戶稀寡地多閒曠因撥軍十之七守城十之二往田所屯種每軍給田二十四畝或二十六畝隨遠近肥瘠爲差歲徵糧二十四石內正糧十二石收貯屯倉聽本軍支用餘糧十二石給本衛官軍俸糧蓋守城軍士上班五百戶掌之屯種軍士下班五百戶掌之田所皆有次舍倉廩一時屯政脩明而軍無不足之慮矣永樂二年令造紅牌一面椿之阡陌之間其牌漆紅金字鐫文曰屯田撥軍屯種官不得取民不得奪勢豪占據者罪至死此時屯有新舊之分在洪武年間者謂之舊屯在永樂間者謂之新屯而屯政益嚴至二十年念下屯軍士多苦艱難辦納不敷令除自用十二石餘糧免其一半只納六石蓋詔令行之天下然軍士率從他郡調創始難備水土不習不五十年間逃亡過半刀耕火耨漸屬汙萊矣宣德十年詔天下都司衛所正糧子粒十二石以給下屯軍士之用不必盤量止徵餘糧六石於附近軍衛有司官倉交納至正統元年令每軍正糧免

其上倉止徵餘糧六石而屯法稍弛然此時屯種皆正軍也至其末年沙尤寇發暫調回屯軍備寇寇亂日滋荒田愈益於是始撥餘丁補種故軍田土每軍各頂三名田雖給與餘丁而冊籍所記尚不離其始受田之人故謂之故軍乃撥田之初報占不審有田一頃重報兩三軍兩三軍共爭一田者有牽紐肥磽苟求其數者有一戶之田分報軍民時移世變民隱其田而爭於軍者雖云每軍各頂三名僅足一名之數而已成化初遣官清理始除其虛數稽其實在分配賊補務足糧額遂有正種貼種朋種品搭種等名目所謂正種者受屯本軍也其餘貼種朋種品搭種等名則撥餘丁補種者也此時率三四五軍而併一軍繇是額減於舊每屯之軍多不過四十名少止二十名而已弘治末年屯軍災亡益衆倪給事奉命清查欲得原額多侵民田幾至激變慮妨復命乃將成化中稽實配補之田分抽一半別作新增兩徵其租軍士困至饒御史始令停徵後屠御史奏請開豁然各屯士有賄輸者有僅輸者終不能如 國初屯軍得糧自贍也嘉靖中管屯鄭僉事又將屯田聽人

請佃各召民種每戶屯糧毋論屬民屬軍率徵其六石以不失舊稅而已萬曆十年以後復行清丈遺失畝分藉是得復而豪民頑佃移瘠換腴終不可革蓋國初屯法至自此壞盡矣然換田畝迷失之因審軍士消乏之故則欲行清屯必先清軍軍政既弛卽欲復國初屯種之舊亦不可得亦其勢也乃尾大之弊有可慮者向日屯田之屬民也私兌而已比歲人民益衆利其兌價之廉鬻者日衆價日益踊間有許訟有司明知其私兌官田多置不問且令其依則納糶改給新帖此一

時也田有管種之主有承種之佃佃家初無所費及轉相兌承則糞水之費視屯軍相兌之值又復倍蓰夫屯軍承田納糧糧一失則得按籍而徵之甚則褫屯而去之各佃以出價承種動迭負逋且在深山窮谷詰捕不能盡行異日不益迷失者幾希矣大明會典萬曆六年福建都司并行都司原額屯田五千三百八十一頃三十七畝見額屯田八千六百九十三頃十二畝三分一釐糧一十五萬一千八百四石九斗一升四合八勺弘治八年奏准福建行都司所屬建寧延邵三衛都司所

屬福州左右等衛屯田每石折徵銀二錢五分解京濟邊

寺田

偽閩弓量田土第為三等膏腴上等以給僧此寺田所繇起也其後如王延彬陳洪進及諸家多有捨田入寺者顧竊喜施之名多推產米於寺而以輕產遺子孫故寺田產米比民業獨重

皇

朝嘉靖中有大工之役費無所出下州縣令民代買寺廢僧亡之田此時亦收重產不得減輕及萬曆初奉例丈量官田民田寺田捺一槩之平無復

輕重差別蓋自隆慶以前凡買民田者每租一石受產伍分至丈量後則昔日浮糧皆受實產寺田之重產皆分灑於民田今諸家原管及新買之田其受產每一石有六分者有七分者輕重懸殊實繇於此而舊志所云積弊遺累保其必無矣顧嘉靖中代買寺田為奉旨而行者也又嘉靖之季閩中中倭餉兵是亟撫按復議寺在僧存者內將四分給僧焚脩六分抽餉行之已久此亦為保境而行者也今朝無粥田之令郊無多壘之虞而古又無廢僧之世尚有兢兢祇園之業幾於括金佛面



此則諸勢家有責馬寺田額數各詳諸府縣志茲不具載

鹽課

宋時邑東南瀕海有鹽亭一百二十九所皆領於官歲權其入令民以產錢高下納錢而給之鹽每產錢一文至五十九文納鹽一觔半六十七十九文三觔八十至九十九文三觔半一百至一百九十九文四觔自二百以上每一百納二觔半每一戶復增一觔半雖產錢極高歲納不過五百觔觔爲錢一十四文八分謂之鹽產錢有未盡者官自鬻之而亭戶以其私鹽鬻之商販官亦征其利謂之浮鹽錢後以民不便官鬻罷權而輸錢如故其浮鹽則科漁舟及僧童口食者以補之

皇

朝設轉運司閩中場有七在福州者曰海口場半田場在泉州者曰惠安場曰潯美場曰泃州場曰浯州場在興化者曰上里場行鹽之地皆在閩中其初附海者爲鹽戶主煎作依山者爲竈戶供薪水後專曝曬令竈戶以銀代薪爲僱直鹽竈戶每米一石准夫一丁著令復其身仍給工本鈔日辦鹽一觔四兩積三百六十日爲一引四百五十觔

以入于倉嚴私販之禁計民男女成丁者歲給鹽  
 三觔徵米八升謂之鹽糧後罷米折鈔每丁口歲  
 納鈔六貫每貫折錢二文中半折之為鈔三貫錢  
 六文閏月則筭而加之倉鹽給口食餘者以給商  
 販久之民不復支鹽納鈔如故其私鹽擔負不及  
 數於法無禁私販多白鹽易售入倉類低黑殺雜  
 鹵壞賈人又慮就場險阻輒置引市私鹽克數繇  
 是倉鹽積久虧耗丁夫困於賠累依山戶縣又不  
 免其雜役編戶重稱困矣後遵戶部奏准各折銀  
 米以足軍需遂罷辦鹽入倉之例工本鈔亦復任

支云

鹽場七處 大明會典洪武間歲辦鹽一十萬四  
 千五百七十二引三百觔零弘治間歲辦大引鹽  
 一十萬五千三百四十引二百六十五觔八兩九  
 錢內本色鹽四萬七千四百五十六引二百七十  
 八觔四兩九錢折色鹽五萬七千八百八十三引  
 三百八十七觔四兩萬曆六年歲辦大引鹽二十  
 萬四千三百四十引二百六十四觔歲辦太倉銀  
 二萬二千二百兩一錢泉州軍餉銀二千三百四  
 十四兩二錢正統十三年奏准將潯泃浯三場鹽

課共五萬六千八百八十三引俱准全折每引折米一斗派納泉州府附近永寧衛并福全金門等所倉聽給官軍月糧弘治十六年題准將惠安場鹽七千三百五十二引每引徵銀七分解部各場竈戶濱海諳煎曬者陸續輸官其依山不諳者官為收買付總催給散諳煎者代納鹽觔正德四年議准該省報中人少今後依山價銀不必支商將附海本色逐年變賣解部十一年令依山鹽課如遇商人報中每一小引折銀一錢二分五釐與附近本色鹽課相兼支給十二年題准將上里海口牛田三場鹽課六千六百五十引餘每一引折二小引每引二百觔就於本處召商照例每引納銀三錢解部又題准附海鹽課不必邊方開中就於本省召商中賣十四年令福建鹽場商人中到引鹽以十分為率五分派與福興泉漳四府一州五分派與延建邵汀四府各地方行賣嘉靖九年奏准將潯美場鹽課米每石折銀五錢加耗脩倉銀三分追解泉州貯庫支放十年題准福建官鹽仍以二百五觔為一引每引一道照包正鹽一引并割出餘鹽若干不必給以小票每包許帶餘鹽二

引正鹽照原價三錢餘鹽定價四錢十三年題准  
福建運司引鹽照舊例每引二百觔爲一袋帶耗  
五觔不許以進貢修城等項名色濫加耗鹽四十  
五觔其正鹽一引止許帶餘鹽二引不許給與小  
票縱令多帶十九年題准浯州泗州二場鹽米每  
石俱折銀五錢如九年例萬曆二年設運判一員  
駐劄黃崎分司將黃崎分司運副移駐水口運同  
移駐泉州專督理泉漳二府鹽務給票抽稅每鹽  
三千觔定稅一錢五分潯浯惠四場除竈戶原  
曝鹽場不課其新漲海灘民間開曬者通行計坵  
徵課惠安場歲徵課銀仍舊解部其潯浯泗每引  
復加二分與給票抽稅及漳浦詔安等縣潯浯等  
場新設坵稅俱作該省常餉待海上撤兵起解濟  
邊三年題准將上里海口牛田附海本色每引納  
銀三錢差官解部八年裁革添設運判一員同知  
仍駐水口副使駐劄黃崎各分司管鹽法  
鹽有煎法有曬法宋元以前二法兼用今則純用  
曬法其煎法月以二信候潮鹵潮退鹵沁土中遇  
烈日結生白花刮而聚之以實於鹵坵復取鹹水  
淋之鹵坵者穴土爲窟其下爲溜池有竅以相通

用蘆管引之水漬鹵坵循管注池中投鷄子桃仁以浮爲節則鹵可用別爲土斛竈傍微高於竈瀉鹵其內引以蘆管從高注之於盤煎之盤編竹如盤塗之以蠣灰大盤日夜煎二百觔小盤半之其曬法亦聚鹵地之尤鹹者曬曝令極乾實於漏滲入溜池復取池中水澆之如是者再則鹵可用矣曬鹵之盤石砌極堅密爲風約水故廣狹無過數尺一夫之力一日亦可得二百觔宋時鹽價觔爲錢十貴倍之今日價極高不過錢二文以曬法無柴薪費故也

雜課

農桑絹宋時令長吏勸民廣植農桑有伐以爲薪者罪之而調其絹綢絲綿以供軍南渡後軍儲不足絲綿並半折錢疋二千我朝洪武初令民有不種桑麻木綿者罰之布帛後又令民得於在官曠地種桑每畝四十株科絲五錢每絲一觔四兩成絹一疋長三丈餘廼有司苟且具文奉行不虔遂變而徵銀每疋一兩六錢水脚二錢八分俱於通縣丁糧辦納非舊制矣今併入一條鞭內

右農桑絹

魚課五代閩時凡江湖陂塘皆有賦宋至道間除之然州縣尚有採捕舟船之稅我朝始立河泊所以推沿海漁利凡舟楫網技不以色藝自實沒之洪武中遣校尉點視遂以所點為額定納課米其後漁戶逃絕者多額定課米皆責見存人戶辦納不敷乃有折徵之令每米一石半納本色五斗折色五斗為銀二錢五分人尚以為病弘治七年巡按御史吳一貫奏准不分本折色通徵銀三錢五分漁民乃得蘓息蔡文莊公為作吳御史利民一事記

大明會典魚課米福建八郡共銀七千一百兩河泊所存革俱見文莊志各縣下

右魚課

金廿宋天下州郡金冶十一汀其一歲貢金一百六十七兩 皇朝罷

銀廿宋產銀之監天下有三閩一建州曰龍焙場五十一閩二十有六福州之寶興漳州之興善毗娑大深巖洞汀州之黃焙龍門寶安南劍州之龍逢寶應王豐杜唐高才贍國新豐巖梅營龍泉順昌邵武軍之焦阮龍門小杉青女三溪黃上同福

礫磔治天下八十四閩六汀漳泉福州南劍邵武  
皇朝間差官斲取隨卽封閉永樂十九年  
差御史監生人等閩辦福建浙江銀課宣德七年  
奏准福建淞江等處解納歲辦銀課每年各處會  
合止解二次各輪委官一員護送正統三年令罷  
閩辦銀課封閉各處坑穴其福建淞江等處軍民  
私煎銀卅者正犯處以極刑家口遷化外如有逃  
遁不服追問者量調附近官軍勦捕之五年令浙  
江福建按察司各委堂上官一員提督銀坑若有  
聚衆偷窵者調軍捕獲首賊梟首示衆爲從及誘  
引通同有實跡者連當房家小發雲南邊衛克軍  
九年奏准浙江福建二布政司各添設叅議一員  
專理巡礦禁約偷採又令開福建浙江有礦銀場  
採辦銀課又令差御史等官於福建浙江新舊坑  
場提督煎辦銀課歲終差官解京如各場額數不  
敷許於別坑有礦處煎補或不敷具奏處置不  
許派民包納又令淞江福建提督銀場官吏及諸  
坑首匠作有稱課不及額培斂民財及侵盜官銀  
者皆治罪如律該徒流者淞江發福建福建發浙  
江擺站雜犯死罪者浙江發福建福建發浙江沿

海邊衛克軍景泰元年令罷採辦浙江福建等處銀課取回開辦官令都布按三司巡卅官提調各該府縣護守坑場天順二年仍令開雲南福建浙江銀卅各差內使一員辦事官一員照舊煎辦令各鎮守太監提督五年令雲南福建浙江開辦銀課止於本坑採卅煎辦若卅脉微細煎辦不及額數者具實奏聞區處不許科補七年詔封閉各處坑場停止煎辦銀課取回內外官員成化三年令浙江福建二處仍各差內官一員提督採辦銀課八年令福建浙江有犯偷卅者浙江發福建福建發浙江沿海邊衛克軍弘治五年詔浙江福建等處歲辦銀課累民賠納所司踏勘明白量爲除豁減免仍將卅穴填塞以弭弊端又令取回浙江福建添設巡卅官員嘉靖間開鑛旋報罷萬曆二十七年燕山衛千戶胡志奏開閩卅特馳中貴入閩產銀卅地徧行開採近奉詔停止

宋天下產銅之場三十五閩中二十七汀州三漳州四邵武軍八南劍州十二冶四十六閩中五漳汀泉南劍邵武

皇朝罷

宋天下產鐵之務二十閩中三汀州之莒溪古田



龍興羅村場二十五閩中十有六建州之晚化南  
劍之毫村東武夷平林塗阮安福萬足桃源交溪  
婁杉湯泉立沙黃溪邵武軍之萬德寶積冶七十  
七閩中五汀泉建南劍邵武

皇朝悉罷官

冶鐵課均敷丁田出辦

大明會典鐵課額一十二萬四千三百三十六觔  
見今歲課二十九萬九千一百五十五觔三錢四  
分七釐遇閩加一萬七千八百六十五觔一十二  
兩

宋產鉛之場天下三十六閩中二十有八建一汀  
三漳四邵武軍八南劍州十二冶天下三十閩中  
三汀南劍邵武軍皆置吏主之然大率山澤之利  
有限或暴發輒竭或採取歲久得不償費而歲課  
不足有司必責主者取盈仁宗英宗每下赦書輒  
委所在視之冶不發或蠲主者所負歲課以為常  
而有司有請亦輒復之無所吝故治之興廢不常  
而歲課增損繫焉

皇朝罷

右十冶

商稅課宋諸縣各有稅務熙寧十年以前三萬貫  
以下者南劍十一務建七務泉九務汀八務漳十



閩書 卷之三十九  
十九  
務一萬貫以下者邵武三務五千貫以下者南平  
三務興化八務在城者謂之都稅務諸縣稅務初  
建後罷丞簿兼掌之其稅目有遺利錢陪綱錢增  
稅一五分錢增稅二五分錢糜費頭錢等名

皇朝洪武初府置稅課司縣置稅課局令商稅三十  
稅一巡攔者收所稅以季終交局官永樂七年以  
歲物盈縮不常遣官點視按爲定額至正統初詔  
革稅課司局鈔不及三萬貫者有司兼領之後貨  
物弛不復稅課額倚辦於巡攔歲編有力人戶克  
之其名目不一後俱於條鞭內彙徵萬曆三十年  
遣中使權稅稅使大擾居十餘年罷

### 右商稅

權酒者禁酒之意也宋熙寧十年以前五萬貫以  
上者建州十二務三萬貫以下者南劍十五務一  
萬貫以下者邵武四務福汀泉漳興化無權以五  
郡煙瘴許造酒服藥也元初有之至元二十二年  
罷令諸路權酒麴如京師例而福建課額併入鹽  
運司二十八年依舊令有司辦之我朝因仍  
未革後於八分徵銀內支辦今俱於條鞭彙徵

### 右酒課

權茶宋天下諸州權場十三閩有二曰劍南曰建  
州茶有二類曰片曰散片茶蒸造實捲摸中串之  
惟劍建則既蒸而研編竹爲格置焙室中最爲精  
潔其名有龍鳳石乳的乳白乳頭金蠟回頭骨次  
骨末骨麤骨山挺十二等以克歲貢洎本路食茶  
他處不能造也凡課額三十九萬一千餘觔王子  
京爲轉運使言建州蠟茶舊立權法自熙寧權聽  
通商自此茶戶售客人茶甚良官中所得惟常茶  
稅錢極微南方遺利無過於此仍行權法元祐初  
罷子京事任福建禁權州軍仍其舊我朝權

茶建寧一府茶觔併入條鞭征價惟歲餉茶芽五  
十二觔於光祿以備上用

### 右茶課

稅契始於東晉歷代相承史文簡略不能盡攷  
皇朝亦行之凡民間田土交易悉送契到官官印照  
而稅從多寡定

### 右牙契

宋南渡以後又有經總制錢月椿錢板帳錢皆展  
轉取積於細微之間以助軍費如增征商之羨餘  
減出納之貫陌云皆責辦州縣不及於民然朱文

公嘗論其事以為自戶部四折而至於縣如轉圜  
 於千仞之坂至其址而勢窮矣縣何所取之不過  
 巧為科目以求之民耳此又與掩耳盜鐘之見無  
 異蓋其心非有所蔽而不知特藉此說以誑誤朝  
 聽耳  
 皇朝無

右雜征歛

市舶稅課宋崇寧中置在泉州諸蕃以互市至者  
 曰大食曰日本曰注輦曰三佛齊曰靈牙蘓嘉曰  
 麻逸曰三嶼曰白蒲延曰真臘曰日囉亭曰真里  
 富曰三泊曰單馬令曰閩婆曰占城曰賓達儂曰  
 渤泥曰羅斛曰雪峰曰俱輪曰須華公曰毘離曰  
 佛囉安曰達囉希曰吉蘭丹曰西棚曰登流眉曰  
 波斯蘭曰高麗唯大食多寶貨最遠鮮有至者三  
 佛齊在海外諸番差大商舶所聚故貨物自三佛  
 齊至者往往竊大食以售而三佛齊所產乳香安  
 息香蘓合香油真珠琉璃梔子花他國無及者香  
 之所產以占城賓達儂為上沉香在三佛齊名藥  
 沉真臘名香沉實則皆不及占城渤泥有梅花金  
 脚腦又有水札腦登流眉有薔薇水麻逸三嶼白  
 蒲延無奇產黃蠟吉貝水藤麻苧楮皮檳榔子青

桂子土香等廣南若雷欽南恩及海外四州軍多有之每番舶至石湖小兜二寨巡簡封堵申差人吏坐押至務亭提舉屬閱視之辨粗細貨物抽分如舊法其細色以萬觔爲一綱遵陸起發粗色綱至十萬觔航海達于京師其甚賤不堪解運如南海貨物者官市之以其價入市舶公錢庫乳香舊法官抽其十分之一分一釐又給度牒爲買本悉買入官仍留其價二分不盡給以助綱運歲以三千觔爲綱起解又有擔腳錢番舶每一觔筭錢一文七分南海船每一觔筭錢一文一分無引之船每觔收五分五釐以入公使庫凡海南不堪物價及乳香價本二分藏官錢庫以供聖節大禮宗子廩給諸色綱運錢官吏請給撤家宴番送迎脩造凡經常之費擔腳錢藏公使庫以供吏人月食諸廳夫脚客軍口糧宴飲供送書司紙劄上亭造食犒兵卒差使局兵及進奏承受錢凡冗雜之費細色貨物曰金曰銀曰沉香曰夾煎香曰箋香曰細胃頭曰亞顯香曰安息香曰琥珀龜鼈皮曰夾煎黃熟香曰膾膈臍曰木香曰蘆薈曰蘓合油曰珊瑚曰琉璃曰火丹子曰蕃油曰龍涎曰金頭香曰

阿魏曰血竭曰丁香曰鹿茸曰鵬砂曰薑黃曰沒藥曰米腦曰腦板曰速腦曰朱砂曰牛黃曰硫磺曰臘油曰梔子花曰蔦耨腦曰梅花腦曰金脚腦曰木札腦曰赤倉腦曰丁香母曰白荳蔻曰薔薇水曰蔦耨皮曰鷄舌香曰兜羅綿曰沒石子曰蔦耨瓢曰石碌曰鬼谷珠曰番紅花曰毛絲布曰瑪瑙珠曰草竭曰玳瑁曰龜筒曰象牙曰犀柴磺曰真珠曰木珠曰藥珠曰頂珠曰條珠曰麻珠曰束香曰乳香粗色貨物曰暫香曰檀香曰胡椒曰黃蠟曰黃熟香曰生香曰丁香曰香札曰桂皮曰茴香曰蘓木曰粗熟香曰降真香曰脩割香曰肉荳蔻曰荳蔻花曰華澄茄曰丁香皮曰洗銀硃曰土琥珀曰赤石珠曰鷄骨香曰水牛角曰海桐皮曰香螺鬘曰大石苧曰青桂頭曰烏庫香曰扶律膏曰石決明日烏紋木曰花梨木曰桂花曰蒔蘿曰番布曰訶子曰犀蹄曰大黃曰魚膠曰胡芹曰水藤曰鹿皮曰香沉曰榛子曰魚皮曰草蓆曰番絲曰牛皮曰鹿皮曰杏子曰松子曰華撥曰碯砂曰益智曰白錫曰黑錫曰楮皮曰麻邾曰椰子曰高良薑曰石花菜曰麝香木曰水盤頭曰赤白藤曰

大腹子曰吉貝紗曰帽頭香曰吉貝曰松花曰螺  
殼曰苧曰麻曰苧曰布曰簞今按我朝朝貢  
之國有瓜哇者其國東女人西三佛齊南古大食  
北真臘則宋所云大食者即今瓜哇唐之訶陵國  
也今其屬國過我漳泉者曰加留吧蓋即此夷而  
揔之貿易于呂宋者也宋真文忠公志泉州市舶  
趙崇度之墓謂先是浮海之商以死易貨至則使  
者郡太守而下惟所欲刮取之命曰和買賣不給  
一錢蠙珠象齒通犀翠羽沈腦董陸諸珍怪物太  
半落官吏手媚權近飾妻妾眠以爲常而賈胡之  
疇寃茹苦撫膺啜泣者弗恤而獨崇度爲不然則  
當時之政可知也元亦通諸番互市其法大槩如  
宋皇朝禁海舶不通諸番其諸番入貢者  
至泉州惟大琉球所貢番物則市舶司掌之成化  
八年市舶司移置福州而比歲人民徃徃入番商  
呂宋國矣其稅則在漳之海澄海防同知掌之民  
初販呂宋得利數倍其後四方賈客叢集不得厚  
利然徃者不絕也萬曆三十三年廿稅役興有男  
子張嶷妄上書言夷中有機易山者產金可採嶷  
因入呂宋國中漳泉二郡賈客侈奉之以爲天使

出入車騎甚都呂宋夷人慮我欲圖其國俟焜去  
 盡市賈客家刀鐵一日聚衆悉擒殺之漳泉賈客  
 徒手受刃死者以數萬計事竟不敢上聞而近日  
 賈客尚至其國爲所厭棄而我海上禁益嚴然呂  
 宋本服屬西洋國其在呂宋者酋長耳若我之鎮  
 守然我貨不通則西洋國王來詰責呂宋酋不能  
 招商致其中國資用匱也東夷則日本其於  
 祖法不得販而私販其國則得利不貲顧或有被首  
 者輒得死罪又或有風水不便泊舟登岬爲亡賴  
 惡少所知徃徃越人于貨至于身家亦復不保夫  
 民急之則無以爲生寬之則有勾引之慮此亦異  
 日之憂也

以上雜課內多於條鞭徵解備本省軍餉之需  
 上供

唐通典按令文諸郡貢獻皆取當土所出准絹爲  
 價多不得過五十疋並以官物克市所貢至薄其  
 物易供其有加於此數者亦折租賦不別徵科長  
 樂郡今福州也貢蕉二十疋海蛤一升清源郡今  
 泉州也貢綿二百兩建安郡今建寧也貢蕉二十  
 疋練十疋臨汀郡今汀州也貢蠟燭二十條漳浦





郡今漳州也貢鮫魚皮二十張香五觔此唐上供之數也福州貢紅花蕉布建寧貢火箭石乳龍茶又貢龍鳳等茶練泉州貢松子又貢綿蕉葛南劍州貢土茴香又貢茶漳州貢甲香鮫魚皮汀州貢蠟燭邵武軍貢紵興化軍貢綿葛布此宋上供之數也其云又者出元豐中所增又神宗元年朝廷出諸州貢物名件自漳州山姜花萬朶已下至同州楹棹二十顆凡四十三州七十種慮其耗蠹民力詔罷之徽宗政和七年置提舉御前人舡所時東南監司郡守二廣市舶率有應奉又有不待官但送物至都計會宦者以獻福建有荔枝橄欖龍眼高宗建炎元年罷其貢有諸路進奉銀福建路一萬四千兩有南郊進奉銀福建路二萬三千兩國初貢物甚少後以經費所需始派各色物料有額辦歲辦雜辦額辦有定額歲辦不常徵雜辦則於二辦之外又有泛雜之辦也成弘以來一切倚辦於該年里甲而名數煩碎或增或減或徵或否自有司莫能詳其來歷吏胥因之為奸虛派侵剋歲益滋甚正德十五年沈御史行八分法通融諸縣應辦物料就於八分銀內支解本府編食

長解買辦本色解部交納嘉靖二十六年議附錄  
帖徵銀解布政司支應額歲雜三辦此卽周官大  
府所掌九貢貨賄之入頒其貨于內府頒其賄于  
外府以待邦用者也異時物料皆徵價令民市所  
產地以輸京師大賈往往設高價待之物至監司  
轉文人吏又責以不中程度勒取無厭故有耗折  
逋欠者自沈御史行八分法於內取辦及一條鞭  
法行併入彙徵矣

牲口

禮部歲派福建類解光祿寺肥猪一千三百二

十口 鵝一千二百隻 鷄三百四十隻

皮張

工部歲派洪武二十六年定福建一萬張弘治間  
二萬張 狐狸皮一百五十一張

翎毛

洪武二十六年定福建五十萬根弘治間七十四  
萬三千九百四十二根

軍器

軍器每副盔甲腰刀各一件弓一張絃二條箭三  
十枝撒袋一副銃箭五枝每二副加斬馬一長牌

一弘治三年令各減半成造福建都司十一衛全  
 造一千七百六十副減造八百八十副福建行都  
 司五衛一所全造八百八十副減造四百二十副  
 各有司每歲造解福建弓一萬六千張箭一十九  
 萬九千九百六十二枝茲七萬九千九百六十三  
 條軍衛有司歲額軍器福州左衛福州右衛鎮東  
 衛以上三衛每衛一百副福州中衛福寧衛泉州  
 衛永寧衛興化衛平海衛漳州衛建寧左衛右衛  
 延平衛邵武衛汀州衛以上十二衛每衛八十副  
 鎮海衛六十副將樂所武平所大金所定海所蒲  
 禧所龍巖所中左所高浦所福泉所銅山所玄鐘  
 所六鰲所永安所萬安所金門所崇武所梅花所  
 上杭所以上十八所每所二十副各有司歲額民  
 弓福建弓一萬六千張箭二十萬枝茲七萬九千  
 五百條隆慶三年俱徵解物料

紙劄

洪武二十六年定凡每歲印造茶鹽引繇契本鹽  
 糧勘合等項合用紙劄著令有司抄解其合用之  
 數如庫缺少定奪奏聞行移各司府州照依上年  
 紙數抄造解納如遇起解到部隨即辦驗堪申如

法差人進赴乙字庫收貯聽用福建四萬張

按自宋以來有鈔貫文數莫知其折銀多寡予讀本州志載夏稅條每鈔一錠折銀一分五釐又載晉江縣周歲該鈔三十六萬七千一百六十一貫有閏月加鈔三萬五百九十六貫七百五十文如此筭則鈔每貫只得銀九釐鐵課條載鐵每觔折鈔一百二十文每貫折銀七釐皆參差不一考之

大明會典載洪武十八年令浙江等處凡收折稅糧鈔每五貫准米一石銀每兩准米二石三十年更定鈔三貫五百文折米一石銀每兩折米

四石會典鈔法條載每鈔一貫折銅錢一千文銀

一兩其等凡六曰一貫五百文四百文三百文二

百文一百文每鈔四貫易赤金一兩嘉靖四年令

宣課分司收稅每鈔一貫折銀三釐見錢法條款

大明律每鈔一貫折銀一分二釐五毫又鈔

一百五十貫折錢七十文折銀一錢豈納賦納贖

固自有別而國初鈔法行則其值重今日鈔

法不行則其值輕耶因附載于此

何子曰余讀諸郡縣志益具談古者十一而賦用民之力歲不過三日君子用一緩二云繇古之道變今

之俗此何異孟氏所謂貊道者蓋征課不一約以條鞭海內以爲大便不特閩中顧予里居久覩朝廷時有恩詔赦免錢穀起某年盡某年幾分幾分者而縣已徵解久矣里甲踵門必如數輸官一有不敷叫呼罵詈隨其後而以復有司民戶輸納不前何膚受也僻遠之邑剋紳乏人老舉人歲貢爲之令長分頭加額任其恣睢而大縣之吏以新進甲科爲之其材力疆智足以壓服人輒謂上官以此定優劣雖云九分爲率急之不至十分不止其資高明者盡徵於公而未必盡輸於公何可究詰之也孟氏曰若夫潤澤澤之則在君與子此本夫人之瞻智哉又必有仁心爲質意不盡民夙夜在官不懈于位悉其耳目聰明以行於版籍額數之中則庶幾徵歛不失民不至困拊揚而竭囊橐又烏敢望曰蠲曰貸乎哉

贊曰民生在衆匪衆土荒聚衆在食匪食人亡古獻民數王敬是章矧爾庶邦敢不自疆農事旣邵九穀茂昌是歛是程邦有典常維民可近亦維易傷無作怨府俾其卒痒在昔令貢土物惟式禁厥竒巧以示民極庶人在官歲有常職罔匱其力亦賦之食厚生重本審厥政役彼惜罔念從欲是亟大東旣空碩鼠





威果指揮全捷指揮廣節指揮不教閱保節指揮有  
 馬雄略指揮壯城指揮牢城指揮刺負指揮都作院  
 指揮養老寧節指揮等名其提舉兵馬則有駐泊兵  
 馬都監有兵馬都監又有兵馬都押及押隊官而統  
 馭之者郡太守也故當時稱郡守曰郡將元設兵戍  
 諸路有萬戶翼萬戶府之名  
 皇朝洪武元年

置六衛於閩中從其郡名曰泉州衛曰建寧衛曰汀  
 州衛曰漳州衛曰邵武衛曰興化衛四年置福州都  
 衛指揮使司建寧都衛指揮使司復置延平衛八年  
 以福州都衛為福建都指揮使司置福州左右二衛

建寧都衛為福建行都指揮使司置建寧左右二衛  
 十九年置建陽衛指揮使司隸福建行省都司二十  
 年命江夏侯周德興入福建抽兵防倭移置衛所當  
 要害處德興抽兵五千餘人築城一十六增設巡簡

司四十五分隸諸衛興化隆慶志江夏侯周德興經  
營海上建置衛所又以瀕海地  
疎節濶日非一衛一所能遙制更設巡司於瑕隙地  
司各有寨城有官有射手百間雜以房帳墩臺斥候  
相望登高望之若繫星之麗天河矣自兵政凌夷巡  
警失職當道者遂贅疣之廼減削射手數移以餉水  
陸兵存在寨堡僅三之一耳不知巡司絡繹分則自  
衛疆場合則併力剿捕懸軍揮刃唇齒相依又附寨  
村落去郡城迢遙有警各携老穉挾衣糧馳入寨城  
避鋒鏑此又堅壁清野意也昔宋燕達守延州懷寧  
寨以五百兵破羌胡三萬騎彼其官非  
巡尉兵非射手邪此亦有味乎其言也  
 二十一年置

福建沿海五衛曰福寧曰鎮東曰平海曰永寧曰鎮  
 海千戶所十二曰大金曰定海曰梅花曰萬安曰莆  
 禧曰崇武曰福全曰金門曰高浦曰陸鰲曰銅山曰  
 玄鍾置福州中衛二十四年置武平千戶所將樂千  
 戶所以福建都指揮使司領福州左右中及福寧鎮  
 東興化平海泉州永寧漳州鎮海十一衛以福建行  
 都指揮使司領建寧左右延平汀州邵武五衛及武  
 平將樂二千戶所宣德八年增設浦城縣益亭巡簡  
 司景泰五年調邵武衛後千戶所置永安守禦隸延  
 平六年上杭草寇竊發命選行都指揮之有才幹者  
 守備汀漳二府成化七年以龍巖山賊肆竊抽調漳  
 州衛中所鎮海衛後所置守禦千戶所於龍巖曰中  
 中千戶所十三年調撥建寧右衛前所置浦城弘治  
 十七年調漳州衛後所置南詔嘉靖四十二年以閩  
 中連歲苦倭議設總兵鎮守春秋二季駐福州夏冬  
 二季駐鎮東設五寨欽依把總以烽火南曰浯嶼三  
 寨為正兵小埕銅山二寨為奇兵又為之分汛地嚴  
 會哨復分福建地方為三路以福寧為北路轄福寧  
 衛所軍并陸營兵烽火小埕二寨興化為中路轄福  
 州興化平海泉州永寧各衛所軍并南日寨興泉二



府陸營客兵漳州爲南路轄漳州鎮海二衛所軍弁  
浯嶼銅山二寨及漳州陸兵各設立叅將駐劄尋改  
中北二路叅將爲守備以都指揮行事隆慶 年設  
浯銅海壇二遊兵把總萬曆四年以南澳屬閩廣之  
交設副總兵專駐協守漳潮又設玄鍾遊兵隸馬而  
北路守備二十年仍改爲叅將二十二年仍改建寧  
行都司爲守備二十三年復題改中路守備爲遊擊  
將軍以便彈壓

都司衛所

福建都司

福州中衛隸所五左右中前後各有千百戶凡

五

福州左衛隸所六左右中前後中左各有千百

戶凡六

福州右衛隸所六左右中前後中左各有千百

戶凡六

興化衛隸所五左右中前後各有千百戶凡五

泉州衛隸所五左右中前後各有千百戶凡五

漳州衛隸所六各有千百戶左右中前後凡五

弘治十七年有賊百餘詐稱公使入詔安城殺

傷甚衆明年調後所官軍守詔安曰南詔千戶所僅四 龍巖中中守禦千戶所 南詔守禦千戶所凡六

福寧衛閩上游也隸所七各有千百戶左右中前後凡五墩臺二十一 大金守禦千戶所定海守禦千戶所在連江縣二所墩臺共十七凡七

鎮東衛隸所七各有千百戶左右中前後梅花守禦千戶所在長樂縣東 萬安守禦千戶所凡七

平海衛去興化府城東九十里扼海上衝北峙草嶼連盤東控鷓鴣鳥坵西挹湄洲與琉球日本相望莆藩籬喉舌也隸所六各有千百戶左右中前後凡五墩臺十二 莆禧守禦千戶所與湄洲山對峙自莆至中門爲地極處一線而通左支自賢良港而出吉了散而東湖西亭諸山右支自金沙鋪而東出莆禧散而文甲山柄諸山其人習海勇敢而和聞賊奮號先登城以不陷寇入其郭古屋舊閭無所殘毀墩臺五凡六其汎地曰次衝

永寧衛東濱大海北界祥芝及浯嶼寨南連深  
 滬福全為泉襟裾隸所十各有千百戶左右中  
 前後凡五墩臺八 崇武守禦千戶所在惠安  
 縣極東北接湄洲界於興化南連泉城之日湖  
 東面距海南峙祥芝泉上游也墩臺二十二  
 福全守禦千戶所在晉江縣南三 跨海西通  
 陸附所有大畱圳上二灣要衝也墩臺十 金  
 門守禦千戶所在同安縣浯洲澳西連烈嶼中  
 左南達擔嶼鎮海料羅盡其東官灣極其北用  
 七更可至澎湖同盡處也墩臺十三 中左守  
 禦千戶所在同安縣嘉禾嶼海中峙也東抵烈  
 嶼金門南至大海一百里與擔嶼相會西與海  
 澄五灣合界北至同安內港與高浦相望墩臺  
 九 高浦守禦千戶所在同安縣 都為同  
 西障墩臺七凡十  
 鎮海衛隸所七各有千百戶左右中前凡四墩  
 臺九 陸鰲守禦千戶墩臺五 銅山守禦千  
 戶所墩臺三 玄鍾守禦千戶所閩南盡處也  
 墩臺七凡七

福建行都司 舊有建陽衛革

建寧左衛隸所五左右中前後各有千百戶凡五

建寧右衛隸所六各有千百戶左右中前後凡

五浦城守禦千戶所凡六

延平衛隸所六各有千百戶左右中前後凡五

永安守禦千戶所景泰初沙尤寇起調邵武

右所于此守禦凡六

邵武衛隸所四左右中前各有千百戶凡四

汀州衛隸所五各有千百戶左右中前後設在

洪武初二十四年廣寇擾武平撥中所官軍往

守禦旋別調補缺成化二年上杭溪南寇起撥

右所官軍往守禦今四上杭守禦千戶所在

縣北隅凡五

將樂守禦千戶所

武平守禦千戶所東界長汀西界江西安遠南

界廣東程鄉北界江西贛縣以上二所直隸行

鎮守寨遊

督撫軍門標下遊擊管領四營二遊曰標前營標

左營標右營標後營曰標前遊標左遊皆名色

把總領之遇汛標前一營防守省城餘三營二

遊各掣撥二哨分布劄守沿海地如長樂之魁  
 洞墩閩縣之閩安鎮侯官之雲嶺閩連江之館  
 頭墩東庠墩羅源之濂灣寧德之鑑江為次衝  
 鎮守總兵 標下坐營官統領一營二遊日新前  
 營日標前遊標右遊皆名色把總領之遇汛各  
 分兵劄守沿海地東營牛田松下小社日最衝  
 江頭白鶴江田大社日次衝汛畢標前標右二  
 遊專駐鎮東備倭

分守北路叅將 標下浙營一土營二俱住福寧  
 州皆名色把總領之遇汛各掣撥兵一哨劄守  
 沿海地下游保間峽堡大金所三沙堡黃崎堡  
 沙埕墩鑑江漳灣

烽火寨欽依把總一員水寨也設在 國初  
 北界浙江蒲門南界連江濂灣日礪山日大金  
 日浮羅日箬頭幫其汛地也為最衝嘉靖中巡  
 撫譚綸總兵戚繼光定會哨地如倭賊由浙而  
 南則烽火門分兵北劄井下門與浙船會而南  
 則與小埕會哨于西洋山其後把總朱璣以汛  
 地延袤三百餘里難速及請分兵船為二枝一  
 泊官澳一泊崙山後又分左右前後為四哨守

之萬曆二十年復增中哨防守三沙

小埕寨欽依把總一員水寨也在連江縣定海

所前為省會門戶白犬山竿塘山東湧山東洛

西洛其汛地也為最衝其會哨地北則分割於

西洋與烽火會南與南日會哨于梅花所之南

楚

臺山遊名色把總一員地屬福寧孤島也當閩

之上游

崙山遊名色把總一員與臺山相峙外海福寧

門戶也滋漚西洋沙埕官澳商船所經海寇出

沒焉其汛曰次衝

五虎遊名色把總一員遊在大海中又一五虎

也為陸海

分守中路遊擊 標下興化前營名色把總一員

營在興化南門外浙兵也遇汛輪撥一哨東戍

莆禧文甲門沿海地又撥三隊日兵北守三江

據險分布固莆門戶其餘屯劄本營操練防守

城池 興化左營名色把總一員營在府城北

門外浙兵也遇汛輪撥一哨東戍賢良漚沿海

地又撥三隊日兵守三江皆與前營官兵俱賢

良莆禧右臂也地瘠民少勇悍而好鬪習海捕  
鮮耕荒坵植麥豆 平海右營名色把總一員  
營在平海城南門外浙兵也遇汛分布嵌頭青  
山蔡山南哨沿海要害 泉州舊營名色把總  
一員營在泉城東門外遇汛輪撥三哨出守安  
海料羅圍頭福全汛海地一哨防守城池 泉  
州新營名色把總一員營在泉城北門外遇汛  
輪撥三哨出守崇武大岞小岞古雷永寧沙隄  
沿海地一哨防守城池

南日寨欽依把總一員水寨也故在興化青山

巡司之東環嶼二十里在海中湧淡水島寇  
從南北來必此汲 國初置戍成化末移吉

了民無保障相率西徙而山空烏坵苦嶼東甲  
西寨其汎地也爲最衝其會哨地比則分割於  
松下移至南茭與小埕會南則與浯嶼會哨於  
平海衛之溜洲

海壇遊名色把總一員遊在福清海壇山洪武  
初徙壇民于內地盜藪焉中湧淡水島夷南北  
來必此汲隆慶初始建遊兵鎮守東庠觀音灣  
其汎地也爲最衝

涪洲遊名色把總一員涪洲嶼也在莆禧東海島間天妃之神所產地嶼故有居民 皇

朝初內徙山多茂草可樵採馬匹騾驢數十成羣自孳自牴人驟逐之不可得勢家主之徐取以鬻隆慶初設遊兵於此涪洲山大岞小岞其汎地也內有淡水島寇時來汲曰最衝

分守南路叅將 標下前部中營名色把總一員營在漳郡西門外浙兵也萬曆十一年以山寇吳雙引之亂設守府城遇汎輪撥隊兵沿海擺塘哨探 前部左營名色把總一員萬曆初設

浙兵也防守銅山沿海地兼備油柑嶺鳳山等孔道 前部右營名色把總一員土兵也在陸鰲所北抵莆頭南至古雷沿海地遇汎輪撥擺塘哨探并守雲山鎮地備山寇

銅山寨欽依把總一員水寨也在詔安縣銅山所西門灣舊建并尾灣景泰間移今所北自金石以接涪嶼南自海嶺以達廣東漳郡濱海重鎮也其信地鎮海陸鰲古雷甘山菜嶼曰最衝崎尾并尾莆頭劉灣蘇尖曰次衝會哨地北則二哨屯劉舊涪嶼又二哨屯于沙洲自此而南



則爲廣東界

泉南遊擊天啓初以紅夷設轄浯嶼浯銅二遊

浯嶼寨欽依把總一員水寨也在同安極南孤

懸大海中左連金門右臨岐尾水道四通爲漳

州海澄同安門戶 國初建寨焉久之以其

孤遠移入廈門而寨名仍舊廈門者中左千戶

所嘉禾嶼地也嘉靖戊午倭泊浯嶼入掠興泉

漳潮據之一年廼去巡撫譚綸總兵戚繼光請

復寨舊地尋復以孤遠罷萬曆三十一年有夷

舟至泉城下不覺當事者因移建郡東之日湖

是去郡三十里不禦門戶守堂奧矣其信地則

惠安之崇武晉江之祥芝永寧圍頭同安之料

羅曰最衝惠之獺窟同之官灣曰次衝其會哨

地北則分割於湄洲與南日會南則與銅山會

哨於料羅之擔嶼

浯銅遊名色把總一員遊在同安縣東嘉禾嶼

中左所與高浦所連界烏嘴尾烈嶼其信地也

曰晁衝汛時分兵二哨一屯舊浯嶼一屯大擔

嶼與浯嶼兵合哨

鴻江遊名色把總一員

彭湖遊名色把總一員南路泉南俱轄之遊晉  
 江海外絕島也語在晉江方域志洪武間居民  
 內徙嘉靖季賊曾一本林鳳據為巢穴萬曆壬  
 辰朝鮮告變倭且南侵議者謂不宜坐棄彭湖  
 因設兵往戍之其島週圍三十六嶼北起北山  
 南盡八鬪灣北山龍門港丁字門西嶼頭倭要  
 路也曰晁衝娘宮前時上灣曰次衝春汎以清  
 明前十日為期駐三箇月冬汎以霜降前十日  
 為期駐二箇月浯銅二寨分兵為聲援汎畢衝  
 要地各有兵船哨守命曰小防

建寧守備一員士兵也營在建寧府城建安甌寧  
 建陽崇安四縣地方其信地也

汀漳守備一員舊設聽南贛叅將節制弘治三年  
 議駐武平千戶所往來上杭提督捕賊盜象洞  
 懸繩峰隘蟠龍岡鄭家坪隘其信地也

協守漳潮南灣副總兵一員灣在漳潮二州海島  
 中四面阻水可三百里潮則通柘林漳則通玄  
 鍾山高而隩地險而腴歷代居民率致殷富成  
 化中有奸民作梗始悉徙於內地嘉靖季海寇  
 許朝光吳平等據為巢穴勾倭內訌罷敝二省



數年迺撲滅之隆慶初兩廣總制閩巡撫議題  
 設險善後朝命建鎮城設協守漳潮副總兵一  
 員守之漳潮近地兵將戍所悉聽指揮寇至出  
 舟師追逐寇在閩毋得以走廣辭在廣毋得以  
 走閩辭比來生聚教訓有詩書絃誦焉 標下  
 福營把總一員營在鎮城與廣營協守城池汛  
 時輪撥隊兵沿海擺塘哨探  
 南灣遊欽依把總一員官署二一在南灣鎮一  
 在玄鍾所宮前灣彭山雲蓋寺其信地也日晡  
 衝玄鍾走馬溪日次衝

各府巡簡司附

福州府

舊有古田縣谷口杉洋各巡簡司革

閩縣五虎門官毋嶼巡簡司巡簡一員 閩安  
 鎮巡簡司巡簡一員其地海門也客旅魚販廣  
 浙往來所經  
 侯官縣竹崎巡簡司巡簡一員 五縣寨巡簡  
 司巡簡一員  
 長樂縣松下巡簡司巡簡一員 石梁蕉山巡  
 簡司巡簡一員司在十五都山瀕海東有磁灣  
 寇衝也 小社山巡簡司巡簡一員

連江縣北艾巡簡司巡簡一員

永福縣際門巡簡司巡簡一員

福清縣壁頭山巡簡司巡簡一員 牛頭門巡

簡司巡簡一員 澤朗山巡簡司巡簡一員

泉州府

舊有德化縣高鎮安溪縣源口渡同安縣塔頭田浦亭溪陳坑各巡簡司俱革

晉江縣祥芝巡簡司巡簡一員司在二十都距

縣五十里東抵外洋大海南至永寧及郡城與

崇武所相對 深滬巡簡司巡簡一員司在十

六都去縣七十里東濱大海北永寧衛南福全

所西鄰潯尾通南日接銅山由深滬抵永寧間

為佛堂灣可泊舟海寇出入必經門戶也 烏

潯巡簡司巡簡一員司在縣十六都南臨大海

東接深滬西連福全有圳上灣在深滬福全間

圍頭巡簡司巡簡一員司在縣十四都去縣百

里而遙東南闕海南連兩洲一帶內港宋時防

海軍去城甚近守真德秀移戍於此

南安縣石井巡簡司巡簡一員司在四十三都

石井以防南汛去縣八十里山勢陡拔寨門外

大海也同安浯洲渡船由此往來晉江安平商

船亦出入於此

惠安縣峰尾巡簡司巡簡一員司北障沙格南距黃崎犄於興化吉了濬洲島峙盜船多泊于此兵船番汛馬左支一潮入于楓亭黃崎對峙如門而輞川居其內諸商所集地也 小岞巡簡司巡簡一員司在縣三十都界去縣四十里城立山巔前盱大岞後盼黃崎四面環海嶼前後皆爲灣澳賊舟登岸可虞也 黃崎巡簡司巡簡一員司在縣正東三十里高山特起下瞰無際大海濬洲南日在其東北正北峰尾正南小岞互爲犄角而黃崎尤險要海多礁嶼生寇昧水道不敢徑至達輞川一潮水也 獺窟巡簡司巡簡一員司在縣南三十里島峙海中北障前頭山南縈覆釜南北風皆可使舟舟入泉港必經岱嶼祥芝在外烽火可相應 同安縣官澳巡簡司巡簡一員司在縣東南之浯洲去峰上二十里峰上民勇戰鬪置精兵其處倭來必不越而攻官澳然非官澳則峰上守亦孤唇齒輔車也 峰上巡簡司巡簡一員司居浯洲最東其澳曰料羅同海外大嶸小嶸古浪烈嶼諸島相望而浯洲嘉禾爲壯衛以峰上

官灣烈嶼白礁四巡司高浦金門中左三所可  
 為犄角而料羅則泉門戶宜急守 烈嶼巡簡  
 司巡簡一員司於浯洲為外嶼絕海上城據險  
 乘高與金門隔潮並峙海上有警則烈嶼先受  
 其鋒船兵汛守焉 白礁巡簡司巡簡一員司  
 地錯入龍溪負山面海陸則咫尺孔道水則瞬  
 息海澄民貧慄悍賊故不犯而沈命之徒時出  
 沒

建寧府

建安縣籌嶺巡簡司巡簡一員司在南才里龍  
 門頭距縣百里

甌寧縣管頭巡簡司巡簡一員司在水吉管頭  
 街距縣百一十里正統四年設

崇安縣分水關巡簡司巡簡一員司南唐之閩  
 王寨宋之大安驛也轄桐木觀音寮竹樵嶺溫  
 林岑陽六小關境接楚越地當衝衢

浦城縣盆亭巡簡司巡簡一員司在縣西北安  
 樂里 高泉巡簡司巡簡一員司在縣東高泉  
 里 溪源巡簡司巡簡一員司在孝第里太平

橋

政和縣赤巖巡簡司巡簡一員司在東里十五都地隸壽寧官隸政和

松溪縣東關巡簡司巡簡一員司舊在縣南東

關里仰屯永樂間遷馬鞍嶺嘉靖八年遷鐵嶺

今遷峽橋二十四都巡簡司巡簡一員司在

豪田里去縣里八十

壽寧縣漁溪巡簡司巡簡一員司在斜灘

延平府

舊有大田縣英果安仁各巡簡司俱革

南平縣嶺峽巡簡司巡簡一員司在長北里

大曆巡簡司巡簡一員司在壽巖里

將樂縣萬安寨巡簡司巡簡一員司在縣北萬

安上都

大田縣桃源店巡簡司巡簡一員司在縣西桃

源社花橋巡簡司巡簡一員嘉靖十五年設

沙縣北鄉寨巡簡司巡簡一員司在縣北七十

里

尤溪縣高才坂巡簡司巡簡一員司在縣西十

九都

順昌縣仁壽巡簡司巡簡一員司在縣西北仁

壽都

永安縣安砂巡簡司巡簡一員司在縣西三十  
二都 湖口巡簡司巡簡一員司在縣南三十  
都正統五年設

汀州府

長汀縣古城寨巡簡司巡簡一員寨在府城西  
南古貴里

寧化縣安遠寨巡簡司巡簡一員寨在縣治北  
招得里

武平縣象洞寨巡簡司巡簡一員寨在縣南盈  
塘里界潮州之程鄉 永平寨巡簡司巡簡一

員在背寨通羊角水路去縣八十里

清流縣鐵石磯頭巡簡司巡簡一員司在縣南

夢溪里鐵石磯正統六年設

連城縣北團巡簡司巡簡一員司在縣南表席

里朗村

歸化縣夏陽巡簡司巡簡一員司在縣東中和

里夏陽墟

永定縣三層嶺巡簡司巡簡一員司在縣南金

豐里

皇朝成化十四年巡撫右僉都御

史高明以地接廣東饒平之大小靖頑民恃險



出沒爲盜奏置於此 興化鄉巡簡司巡簡一員司在縣東太平里高陂正統年置

### 興化府

莆田縣迎仙寨巡簡司巡簡一員寨在府治東北四十里莆清之交也前臨海後負江口長橋水自荻蘆溪東流數十里合江入海地饒民衆商賈所湊奸宄穴焉 冲沁寨巡簡司巡簡一員寨在府治東六十里三面阻海與岐頭三江澳港相接原卽山巖建石爲城下多村落海上烽起則歛民入城與弓兵共守其民歲販糖餉

稻麥之屬浮溫台泉潮貿易爲利 欵頭巡簡司巡簡一員寨距莆東西九十里介山海間賈泊寇船什沓往來城在石岬之嵌漁農數百餘戶聯延其址 青山寨巡簡司巡簡一員寨距縣治東九十里而遙東西南三面阻海夷舟多繇此入而南日山峙其南渡海不五十里莆門戶也 吉了寨巡簡司巡簡一員其地宋曰擊蓼距郡城八十里前控南網右引小嶼左帶渚洲居民業海貨輻輳市廛聯絡枕海洩巨浪觸齒歲費修築東有吉了水寨 大洋巡簡

司巡簡一員司距郡城八十里東抵仙遊西至  
 白沙南福清北永福地當四邑衝山谷中居民  
 星散奸宄易叢萬曆中廣業里有嘯聚置司焉  
 仙遊縣白嶺寨巡簡司巡簡一員司故小嶼寨  
 也在莆大海中嘉靖三年令蕭弘魯以縣白隔  
 嶺迫近山寇奏請移司於此

邵武府 舊有軍口巡簡司廢

邵武縣水口巡簡司巡簡一員司在縣東十六  
 都

光澤縣大寺寨巡簡司巡簡一員司在杉關

建寧縣西安巡簡司巡簡一員司在丘坊隘

漳州府 舊有漳浦縣東沈赤山龍巖縣東西洋南  
 靖縣小溪寒溪九龍嶺漳平縣桃源溪南

各巡簡  
 司俱革

龍溪縣柳營江巡簡司巡簡一員司在縣東二  
 十七都柳營江西洪武三年設為柳營江掣制  
 所隸都轉運鹽使司十四年改為批驗鹽引所  
 正統九年御史張淑奏改巡簡司  
 漳浦縣青山巡簡司巡簡一員司在十五都  
 井尾巡簡司巡簡一員司在二十三都 古雷  
 巡簡司巡簡一員司在縣南九都 後葛巡簡



司巡簡一員司在九都 盤陀嶺巡簡司巡簡一員司在縣八都正統間設

龍巖縣鴈石巡簡司巡簡一員司在節惠里

南靖縣永豐巡簡司巡簡一員司在縣南寒婆

徑

長泰縣溪口巡簡司巡簡一員

漳平縣歸化巡簡司巡簡一員司在本縣下流

泐溪口

平和縣漳汀巡簡司巡簡一員司在清寧里蘆

溪社

詔安縣洪淡巡簡司巡簡一員司在五都北埔

金石巡簡司巡簡一員司在五都山東社

漳潮分界巡簡司巡簡一員司在縣西二十五

里

海澄縣濠門巡簡司巡簡一員司在縣東一二

三都 島尾巡簡司巡簡一員司在二十三都

海門社巡簡司巡簡一員司在縣南四五都

青浦社舊置海門山正統六年知府甘瑛以海

門民悍時為海患奏置司控馭之七年盡徙其

民散處近地遂移司於青浦

福寧州

舊有松山巡簡司革

大箕營巡簡司巡簡一員司在秦嶼堡 青灣

巡簡司巡簡一員司在牙裏堡 蘆門巡簡司

巡簡一員司在桐山堡 高羅巡簡司巡簡一

員司在四十三都閭峽堡 延亭巡簡司巡簡

一員司在五都下許堡 柘洋巡簡司巡簡

一員司在三十三都司城元末中書叅政袁天

祿築以團義兵保州境 皇朝正統六年

置

福安縣白石巡簡司巡簡一員司在三十四都

黃崎鎮

寧德縣東洋麻嶺巡簡司巡簡一員司在六都

雲淡門

右官守要害

宋有天下懲藩鎮之敝所在擁兵念其難合而慮其復發令諸州召募軍士部送闕下上者以備禁旅其次以還戍於諸州大自藩府小至郡縣皆有京師兵曰禁兵又曰屯駐又曰屯泊又曰就糧軍皆禁兵也諸州募而部送闕下者皆壯勇士所募之餘則以給役於州城以備畜牧繕修之用福建有三軍焉曰水

軍曰保節軍曰崇節軍水軍置在福建漳泉邵武保節置在建汀南劍崇節置在福漳泉興化皆步軍也是名曰廂兵康定初趙元昊反西邊用兵禁兵外戍乏人令諸州益募土兵爲就糧軍其時福建之營曰宣毅福建路州二泉南劍漳汀邵武興化各一凡二百八十八人西師罷省宣毅名寢廢其後議者謂東南雖安不宜弛備嘉祐四年詔諸州募就糧軍威果各營於本州又益遣禁軍駐泊長吏兼本路兵馬鈐轄選武臣爲都監專主訓練治平三年定諸路禁軍額數福建路得四千五百人熙寧中改三步軍號並名保節隸三十三指揮一萬一千一百五十人元豐二年詔團結東南路諸軍分兵置將東南共十三將而福建路居第十其名曰將兵建炎以後兵制靡定其禁軍在福建者有威果廣節之名廂兵在福建者有寧節豐國監之名此外又有選自戶籍或土豪應募在所團結訓練者曰鄉兵而福建槍仗手之名最著靖康初臣僚言天下步兵之精無如福建路槍仗手出入輕捷得其術可一當十於是召募應詔槍仗手者廖恩爲盜福建路以槍仗手捕殺之故以得名而建寧則有壯丁民社其建自乾道福州有忠義民兵

開禧中推其法於諸路忠義民兵其初爲忠義社團  
結邑民中擇豪右長之量授衣甲其後盜用以息故  
開禧中推行之也又建炎後置有砦兵福建路邵武  
軍十砦同巡簡大寺水口永安明溪仁壽西安永  
平軍口梅口建寧府七砦黃崎籌嶺盆亭麻沙水吉  
苦竹仁壽南劍州八砦滄峽洛陽浮流巖前同巡仁  
壽萬安黃土泉州五寨都巡同巡石井小兜三縣福  
州四砦辜嶺甘蔗三縣水口興化軍二砦同巡簡  
漳州二砦同巡虎嶺此則各據險阨之處逐捕盜賊  
而 皇朝巡司之設所由昉也 皇朝置

衛所於天下以開國靖難之人爲之指揮千百戶或  
簡戶丁或調他省或配有罪籍爲軍曰衛兵亦宋人  
禁兵之意也衛兵有三曰征操軍曰屯旗軍曰屯種  
軍征操軍入則守城以時訓練謂之見操軍出則守  
寨按季踐更謂之出海軍洪武二十 年遣江夏侯  
周德興經略海上防倭戍守德興刺福興泉漳四郡  
民三丁抽一以爲軍於是有沿海軍衛衛所初定民  
未習土率潛離城戍二十五年互調其軍於諸衛故  
今海上衛軍不從諸郡方言尚操其祖音而離合相  
間焉屯旗軍者 國初奉紅牌及樣田事例之屯

軍也屯種軍者屯田軍也江夏侯又沿海置巡簡司藉兵守之謂之弓兵亦宋初廂兵宋末砦兵之遺意也其始籍民爲弓兵也往役者復其家弘治中以田賦定差役而民間僱值倍之嘉靖季閩中倭軍門議各司弓兵多逃始司減其兵數兵減其僱值徵其贏充軍餉巡簡弓兵之名徒存而已景泰而下則復有機兵之設始

國初置軍衛立弓兵本以防禦寇盜也景泰間柄兵者建議凡臨敵失一軍以上與失機同罪於是設機兵焉其初招募民壯官給鞍馬器械復其本戶丁糧弘治初令年二十以上五十以

下者充之州縣八百里者里二人五百里者里三人三百里者里四人一百里以上者里五人春夏秋每月三操冬則操三歇三遇警調遣官給行糧而工食則給於里甲丁糧至正德法廢廼取之田賦役者僱直官歲給之用以守關隘追盜賊巡捕官督焉此又宋鄉兵之遺意也嘉靖季閩中倭軍門又於其中選爲標兵隸麾下奏增機兵之宜而減其數收贏以足餉復以倭變增兵而土兵客兵起焉土兵土著之兵也招聚郡民聚處教場統以將領曰土營客兵者浙兵也倭之猖獗也浙叅將戚繼光以所練義烏兵來

援屢與倭戰有功卒平定之軍門譚綸奏留其兵分  
戍八郡而軍門總兵聚兵省會尤多統以將領曰浙  
營

凡軍衛軍月給米八斗如銀則月四錢外衛所  
軍有出海及守烟墩者月給米一石銀則月五  
錢更有選練備戰餘丁亦月給米八斗軍戶有  
幼弱老疾者則優恤之或月米七斗六斗三斗  
各有等差如銀則視其斗數以定多寡屯旗軍  
屯種軍二軍第歲受日數輸糧於官並不需官  
餼弓兵弘治間每名銀七兩二錢嘉靖季減爲  
五兩有奇機兵正德間官給僱直七兩二錢嘉  
靖季減數增直萬曆五年軍門龐尚鵬并減增  
直之數輸賦者便之

### 福建都司

福州中衛旗軍五千七百一十八名舊額也今  
千五百五名屯種軍百三十九名種屯軍千五  
百九十三名  
福州左衛旗軍六千七百二十名舊額也今二  
千五百五十三名屯種軍六十六名種屯軍千  
六百九十七名



福州右衛旗軍七千四百九十一名舊額也今二千三百五十六名屯種軍七十七名種屯軍千六百九十八名

興化衛操屯旗軍六千八百八十九名舊額也今旗軍七百十七名餘丁三百五十九名

泉州衛操海屯種旗軍六千四百四十七名舊額也今操海旗軍餘丁共千二百三十六名屯種軍三百四十四名

漳州衛操屯旗軍四千九百餘名舊額也今旗軍七百六十八名 龍巖中中守禦千戶所操

屯旗軍千一百八十餘名舊額也今旗軍三百三十一名 南詔守禦千戶所操屯旗軍千一百八十餘名舊額也今旗軍二百九十名

福寧衛操屯旗軍五千六百餘名舊額也今旗軍舍餘千五百二十六名 定海守禦千戶所操屯旗軍千五百二十名舊額也今出海旗軍

舍餘八百九十九名 大金守禦千戶所操屯旗軍千一百二十名舊額也今出海旗軍舍餘八百四名

鎮東衛旗軍八千六百八十七名舊額也今操

軍九百五十名出海軍四百六十名標兵軍三十七名屯種軍三百二十一名屯旗軍千四百三十二名梅花守禦千戶所旗軍千四百五十八名舊額也今操軍三百二名出海軍四百二十九名萬安守禦千戶所旗軍千四百九十九名舊額也今操軍五百六十八名出海軍四百四十名

平海衛與鎮海衛對調旗軍五千五百十六名舊額也今旗軍舍餘九百九十二名出海軍餘百八十名莆禧守禦千戶所與銅山所對調旗軍千二百二十一名舊額也今軍餘七百十七名出海軍三百十名

永寧衛操海屯種旗軍六千九百三十五名舊額也今操海旗軍千三百九十四名屯種旗軍七百八十三名崇武守禦千戶所操海屯種旗軍千二百二十一名舊額也今操海旗軍六百二名屯種旗軍百九十四名福全守禦千戶所操海屯種旗軍五百七十五名舊額也今操海旗軍百一十六名屯種旗軍百一十七名金門守禦千戶所操海屯種旗軍千五百三

十五名舊額也今操海旗軍六百十八名屯種  
旗軍七十四名中左守禦千戶所操海旗軍  
千二百四名舊額也今羌操六百八十四名  
高浦守禦千戶所操海屯種旗軍千二百五十  
八名舊額也今羌海旗軍五百八十八名屯種  
旗軍二百一名

鎮海衛操屯旗軍四千九百餘名舊額也今旗  
軍七百六十三名陸鰲守禦千戶所操屯旗  
軍千一百九十餘名舊額也今旗軍四百八十  
名銅山守禦千戶所操屯旗軍千一百九十  
餘名舊額也今旗軍三百六十七名玄鍾守  
禦千戶所操屯旗軍千一百九十餘名舊額也  
今旗軍三百三十二名

福建行都司

建寧左衛

建寧右衛

浦城守禦千戶所

延平衛操屯旗軍五千六百名舊額也今操旗  
軍千九百八十二名屯旗軍千七百五十名

永安守禦千戶所操屯旗軍千一百二十名舊額也今操旗軍五百六十八名屯旗軍百一十二名

邵武衛操屯旗軍四千四百八十名舊額也今旗軍千五百七十二名屯軍五百十三名

汀州衛操屯旗軍四千四百八十四名舊額也今旗軍二千三百有奇 上杭守禦千戶所操

屯旗軍千一十餘名

將樂守禦千戶所操屯旗軍千一百二十名舊額也今操旗軍七百六十六名屯旗軍百五十

四名

武平守禦千戶所操屯旗軍千三百餘名

督撫軍門標下遊擊標前標右二營標前標左二

遊各浙兵四百五十名歲餉大約銀各五千五

百六十六兩有奇 標右標後二營各土兵四

百五十名歲餉大約銀各五千七兩有奇

鎮守總兵標下坐營官標前遊營新前營各浙兵

四百五十名歲餉大約銀各五千五百六十六

兩有奇 標右遊營土兵四百五十名歲餉大

約銀五千七兩有奇

分守北路叅將標下福寧營浙兵四百五十名歲  
 餉大約銀五千五百六十六兩有奇 福寧左  
 右二營各土兵四百五十名歲餉大約銀各五  
 千七兩有奇

烽火寨戰艦四十三隻兵九百五十三名歲餉  
 大約銀萬一千二百六十八兩有奇

崙山遊戰艦二十二隻兵五百十四名歲餉大  
 約銀五千九百七十六兩有奇

臺山遊戰艦十八隻兵六百十九名歲餉大約  
 銀六千八百六十四兩有奇

分守中路遊擊標下興化前營左營平海右營泉  
 州新營舊營各浙兵四百五十名歲餉大約銀  
 各五千五百五十六兩有奇

南日寨戰艦四十六隻兵八百七十六名歲餉  
 大約銀萬七百四十兩有奇

海壇遊戰艦三十隻兵六百六十九名歲餉銀  
 大約七千九百三十兩有奇

浚洲遊戰艦二十三隻兵五百二十八名歲餉  
 大約銀六千八百八十四兩有奇

分守南路叅將標下漳州前部中營浙兵五百七

十九名歲餉大約銀六千八百五十兩有奇

前部銅山左營浙兵四百五十名歲餉大約銀

五千五百五十兩有奇 前部陸鰲右營土兵

四百五十名歲餉大約銀四千四百十兩有奇

浯嶼寨戰艦四十八隻兵千八十九名歲餉大

約銀萬一千九百兩有奇

銅山寨戰艦四十五隻兵千一百七十七名歲

餉大約銀萬二千兩有奇

浯銅遊戰艦二十二隻兵五百三十六名歲餉

大約銀七千六百六十兩有奇

澎湖遊戰艦二十隻兵八百五十五名歲餉大

約銀七千二百三十兩有奇

建寧守備所轄建安甌寧建陽崇安四縣民兵六

百十一名歲餉大約銀四千五百五兩有奇

汀漳守備所轄武平營兵五百十七名歲餉大約

銀三千九百三十六兩有奇

協守漳潮副總兵標下福營兵三百名歲餉大約

銀二千九百四十兩有奇

南澳遊戰艦三十四隻兵九百十八名歲餉大

約銀萬三百六十六兩有奇

各府縣機兵今隸在官籍後弓兵隸巡簡亦徒具  
數不責逐捕盜賊其數具載郡縣志不盡錄

右軍兵名餉

何子曰閩中成弘以前山寇多而海寇少正嘉以來  
山寇少而海寇多 國初州縣仍宋元舊山林采  
阻菁棘蒙密奸宄時竊發至乎蔓不可圖今其地芟  
夷之後悉置縣司即欲嘯聚靡所藏寄此山寇多少  
所由異也 國初 太祖嚴通夷禁寸板不

許下海江夏侯經畧海上城寨方新士伍驍健又孰  
有寇嘉靖之初都御史朱純以禁夷仰藥外副使柯  
喬亦坐誅海上市易未易輒禁絕至乎季年倭從浙  
直入犯閩中大亂以數歲於今閩人生息益衆非仰  
通夷無所給衣食又閩地陜山多渠瀆高陡雨水不  
久蓄歲開口而望吳越東廣之粟船海鳥能禁哉倭  
故蹂躪吾民乎來亦有時今其所行劫海上者率吾  
內地之民假其面目借其名號殺越于貨了無畏恐  
此海寇多少所繇異也方此之時山寇少矣當事者  
眷眷憂海上倭要以前所言海外之倭有時內地之  
倭無日也予友寧國沈有容舊爲浯嶼把總海濱之  
民皆知其生業出入貿遷何業所藏貨物當往何夷



帝劇奸捕治之其次可用爲耳目力使者籍爲兵彼  
習知衝犁抵拒之法見刀刃而不懼望旗幟聽金鼓  
銃砲色不怖而又爲之利器械堅船具有容爲把總  
數羊泉中絕海寇嗟乎事在其人哉雖然人何容易  
今夫武將一途仕路啞實也文吏恥之而不敢言且  
無人知也不費之文吏費之督總矣不費之督總費  
之兵部矣不費之兵部費之場竈中央之人矣而又  
欲自肥其身家非虛冒賣放剝刻何得也下賧軍士  
上嗜國家而替武備予於武臣乎何誅在當事與在  
當事與

贊曰虎去爪牙百獸起敵桓桓如林以奠南北陸則  
剿滅海則誅亟有此隸籍縣官仰食武將統領文吏  
拂拭殫馘竭念師武臣力不者糜費明神糾亟

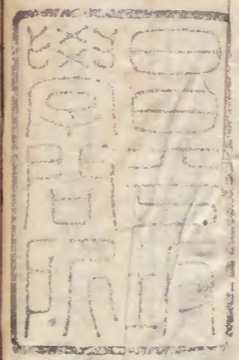


歴書

卷之四十一

五

六十六



寛政文年

