

素問

		二九	漢書門
		一七	
八	七	一七	二
冊	架	函	號
類			

庫	文	閣	內
三〇	二九	漢	
函	一七	書	
一六	八二		
架	冊	號	類

八九

內閣文庫	
番號	漢 11972
冊數	8 ( 5 )
函號	300 144



A 1 2 3 4 5 6 M 8 9 10 11 12 13 14 15 B 17 18 19

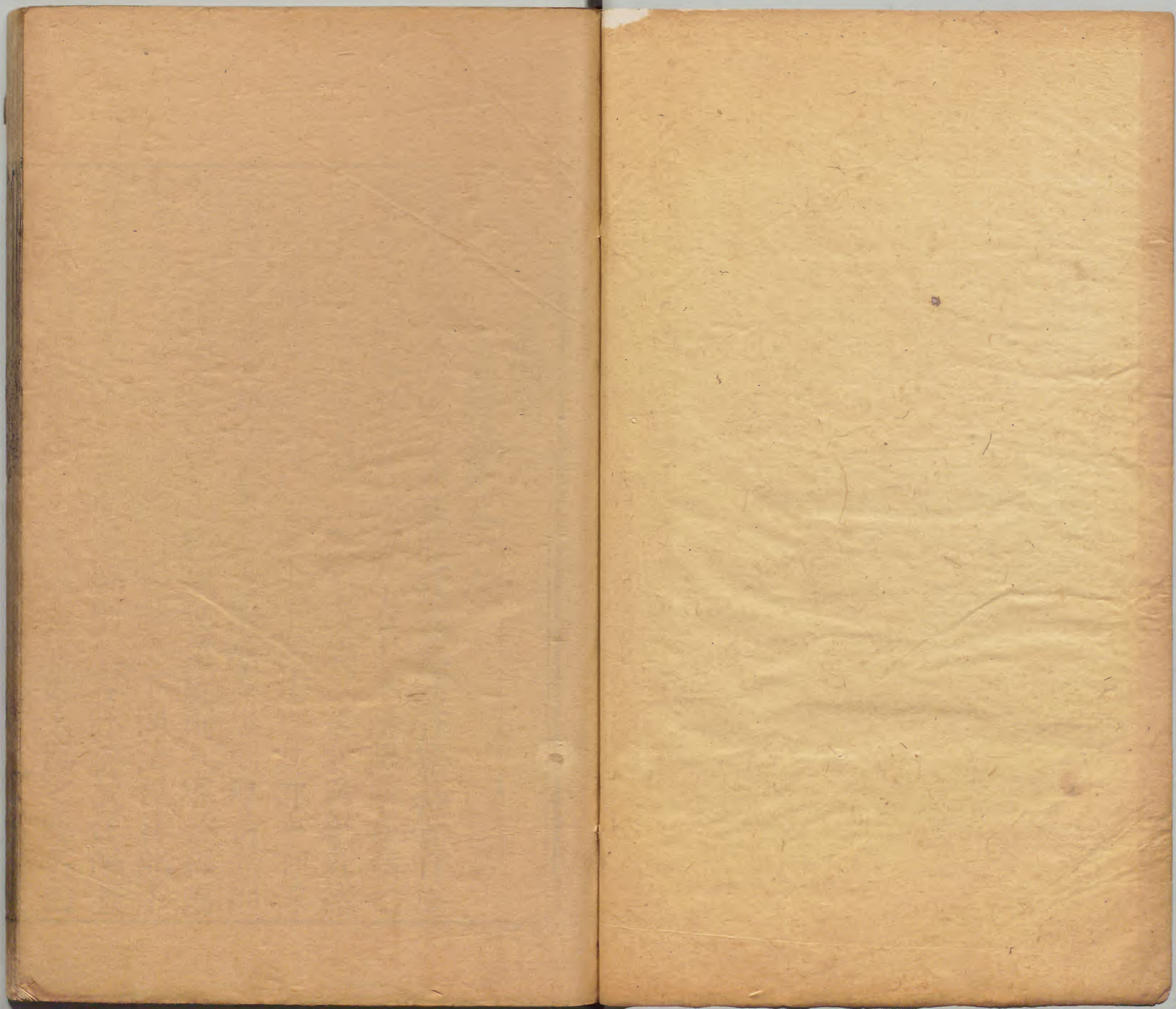
Kodak Gray Scale

C Y M

© Kodak, 2007 TM: Kodak









醫經

內經

一

內經素問卷之八

皮部論篇第五十六

五

黃帝問曰余聞皮有分部脉有經紀筋有結絡骨有度量其所生病各異別其分部左右上下陰陽所在病之始終願聞其道岐伯對曰欲知皮部以經脉為紀者諸經皆然陽明之陽名曰害蜚上下同法視其部中有浮絡者皆陽明之絡也其色多青則痛多黑則痺黃赤則熱多白則寒五色皆見則寒熱也絡盛則入客於經陽主外陰主內少陽之陽名曰樞持上下同法視其部中有浮絡者皆少陽之絡也絡盛則入客於經故在陽者主內在陰者主出以滲於內諸經皆然太陽之陽名曰



關樞上下同法視其部中有浮絡者皆太陽之絡也絡盛則入客於經少陰之陰名曰樞儒一作上下同法視其部中有浮絡者皆少陰之絡也絡盛則入客於經其入經也從陽部注於經其出者從陰內注於骨心主之陰名曰害肩上下同法視其部中有浮絡者皆心主之絡也絡盛則入客於經太陰之陰名曰關蟄上下同法視其部中有浮絡者皆太陰之絡也絡盛則入客於經凡十二經絡脉者皮之部也是故百病之始生也必先於皮毛邪中之則腠理開開則入客於絡脉留而不去傳入於經留而不去傳入於府廩於腸胃邪之始入於皮也泝然起毫毛開腠理其入於絡也則絡脉盛色變

其入客於經也則感虛乃陷下其留於筋骨之間寒多則筋攣骨痛熱多則筋弛骨消肉爍爛破毛直而敗帝曰夫子言皮之十二部其生病皆何如歧伯曰皮者脉之部也邪客于皮則腠理開開則邪入客於絡脉絡脉滿則注於經脉經脉滿則入舍於府藏也故皮者有分部不與而生大病也帝曰善

經絡論篇第五十七

黃帝問曰夫絡脉之見也其五色各異青黃赤白黑不同其故何也歧伯對曰經有常色而絡無常變也帝曰經之常色何如歧伯曰心赤肺白肝青脾黃腎黑皆亦應其經脉之色也帝曰絡之陰陽亦應其經乎歧伯曰



陰絡之色應其經陽絡之色變無常隨四時而行也寒多則凝泣凝泣則青黑熱多則淖澤淖澤則黃赤此皆常色謂之無病五色具見者謂之寒熱帝曰善

氣穴論篇第五十八

黃帝問曰余聞氣穴三百六十五以應一歲未知其所願卒聞之歧伯稽首再拜對曰窘乎哉問也其非聖帝孰能窮其道焉因請溢意盡言其處帝捧手逡巡而却曰夫子之開余道也目未見其處耳未聞其數而目以明耳以聰矣歧伯曰此所謂聖人易語良馬易御也帝曰余非聖人之易語也世言真數開人意今余所訪問者真數發蒙解惑未足以論也然余願聞夫子溢志盡

言其處令解其意請藏之金匱不敢復出歧伯再拜而起曰臣請言之背與心相控而痛所治天突與十椎及上紀上紀者胃脘也下紀者關元也背脊邪繫陰陽左右如此其病前後痛澹胃脇痛而不得息不得臥上氣短氣偏痛脉滿起斜出尻脉絡胃脇支心貫鬲上肩加天突斜下肩交十椎下藏俞五十穴府俞七十二穴熱俞五十九穴水俞五十七穴頭上五行行五五五二十穴中脘兩傍各五凡十穴大椎上兩傍各一凡二穴目瞳子浮白二穴兩脾厭分中二穴犢鼻二穴耳中多所聞二穴眉本二穴完骨二穴項中央一穴枕骨二穴上關二穴大迎二穴下關二穴天柱二穴巨虛上下廉



四穴曲牙二穴天突一穴天府二穴天牖二穴扶突二  
穴天窻二穴肩解二穴關元一穴委陽二穴肩貞二穴  
瘖門一穴齊一穴胃俞十二穴背俞二穴膺俞十二穴  
分肉二穴踝上橫二穴陰陽蹻四穴水俞在諸分熱俞  
在氣穴寒熱俞在兩骸厭中二穴大禁二十五在天府  
下五寸凡三百六十五穴鍼之所由行也帝曰余已知  
氣穴之處遊針之居願聞孫絡谿谷亦有所應乎歧伯  
曰孫絡三百六十五穴會亦以應一歲以溢奇邪以通  
榮衛榮衛稽留衛散榮溢氣竭血著外為發熱內為少  
氣疾寫无怠以通榮衛見而寫之無問所會帝曰願聞  
谿谷之會也歧伯曰肉之大會為谷肉之小會為谿肉

分之間谿谷之會以行榮衛以會一作大氣邪溢氣壅  
脉熱肉敗榮衛不行必將為膿內銷骨髓外破大腠留  
於節湊必將為敗積寒留舍榮衛不居卷內縮筋助肘  
不得伸內為骨痺外為不仁命曰不足大寒留於谿谷  
也谿谷三百六十五穴會亦應一歲其小痺淫溢循脉  
往來微鍼所及與法相同帝乃辟左右而起再拜曰今  
日發蒙解惑藏之金匱不敢復出乃藏之金蘭之室署  
曰氣穴所在歧伯曰孫絡之脉別經者其血盛而當寫  
者亦三百六十五脉並注於絡傳注十二絡脉非獨十  
四絡脉也內解寫於中者十脉

氣府論篇第五十九



足太陽脉氣所發者七十八穴兩眉頭各一入髮至項  
三寸半傍五相去三寸其浮氣在皮中者凡五行行五  
五五二十五項中大筋兩傍各一風府兩傍各一俠背  
以下至尻反若高尾二十一節十五間各一五藏之俞各  
五六府之俞各六委中以下至足小指傍各六俞足少  
陽脉氣所發者六十二穴兩角上各二直目上髮際內  
各五耳前角上各一耳前角下各一銳髮下各一客主人  
各一耳後陷中各一下關各下耳下牙車之後各一  
缺盆各一掖下三寸脇下至臑八間各一髀樞中傍各  
一膝以下至足小指次指各六俞足陽明脉氣所發者  
六十八穴額顱髮際傍各三面髑骨空各一大迎之骨

空各一人迎各一缺盆外骨空各一膺中骨間各一俠  
鳩尾之外當乳下三寸俠胃腕各五俠齊廣三寸各三  
下齊二寸俠之各三氣街動脉各一伏菟音馬上各一三  
里以下至足中指各八俞分之所在穴空手太陽脉氣  
所發者三十六穴目內眥各一目外各一髑骨下各一  
耳郭上各一耳中各一巨骨穴各一曲掖上骨穴各一  
柱骨上陷者各一上天窻四寸各一肩解各一肩解下  
三寸各一肘以下至手小指本各六俞手陽明脉氣所  
發者二十二穴鼻空外廉項上各二大迎骨空各一柱  
骨之會各一髑骨之會各一肘以下至手大指次指本  
各六俞手少陽脉氣所發者三十二穴髑骨下各下眉



後各一角上各一下完骨後各一項中足太陽之前各一俠扶突各一肩貞各一肩貞下三寸分間各一肘以下至手小指次指本各六俞督脉氣所發者二十八穴項中央二髮際後中八面中三大椎以下至尻尾及傍十五穴至骶下凡二十一節脊椎法也任脉之氣所發者二十八穴喉中央二膺中骨陷中各一鳩尾下三寸胃脘五寸胃脘以下至橫骨六寸半一疑腹脉法也下陰別一目下各一下脣一斷交一衝脉氣所發者二十二穴俠鳩尾外各半寸至齊寸一俠齊下傍各五分至橫骨寸一腹脉法也足少陰舌下厥陰毛中急脉各一手少陰各一陰陽蹻各一手足諸魚際脉氣所發者凡

三百六十五穴也

骨空論篇第六十

黃帝問曰余聞風者百病之始也以鍼治之柰何岐伯對曰風從外入令人振寒汗出頭痛身重惡寒治在風府調其陰陽不足則補有餘則寫大風頸項痛刺風府風府在上椎大風汗出灸譫譫音依譫譫在背下俠脊傍三寸所厭之令病者呼譫譫譫應手從風憎風刺眉頭失枕在肩上橫骨間折使掄臂齊肘正灸脊中眇絡季脇引少腹而痛脹刺譫譫腰痛不可以轉搖急引陰卵刺八髎與痛上八髎在腰尻分間鼠痿寒熱還刺寒府寒府在附膝外解營取膝上外者使之拜取足心



者使之跪任脉者起於中極之下以上毛際循腹裏上  
關元至咽喉上頤循面入目六字疑行衝脉者起於氣街並  
少陰之經俠齊上行至胃中而散任脉為病男子內結  
七疝女子帶下瘕聚衝脉為病逆氣裏急督脉為病脊  
強反折督脉者起於少腹以下骨中央女子入繫廷孔  
其孔溺孔之端也其絡循陰器合篡間繞篡後別繞臀  
至少陰與巨陽中絡者合少陰上股內後廉貫脊屬腎  
與太陽起於目內眥上額交巔上入絡腦還出別下項  
循肩髀內俠脊抵腰中入循膂絡腎其男子循莖下至  
篡與女子等其少腹直上者貫齊中央上貫心入喉上  
頤環唇上繫兩目之下中央此生病從少腹上衝心而

痛不得前後為衝疝其女子不孕癰痔遺溺嗑乾督脉  
生病治督脉治在骨上甚者在齊下營其上氣有音者  
治其喉中央在缺盆中者其病上衝喉者治其漸漸者  
上俠頤也蹇膝伸不屈治其捷坐而膝痛治其機立而  
暑解治其骸關膝痛痛及拇指治其脰坐而膝痛如物  
隱者治其關膝痛不可屈伸治其背內連肱若折治陽  
明中俞膠若別治巨陽少陰榮淫灤脛痠不能久立治  
少陽之維在外上五寸輔骨上橫骨下為捷俠髓為機  
膝解為骸關俠膝之骨為連骸骸下為輔輔上為脰脰  
上為關頭橫骨為枕水俞五十七穴者尻上五行行五  
伏菟上兩行行五左右各一行行五踝上各一行行六



穴髓空在腦後五分在顱際銳骨之下一在斷基下一  
在項後中復骨下一在脊骨上空在風府上脊骨下空  
在尻骨下空數髓空在面俠鼻或骨空在口下當兩肩  
兩髀骨空在髀中之陽臂骨空在臂陽去踝四寸兩骨  
空之間股骨上空在股陽出上膝四寸肱骨空在輔骨  
之上端股際骨空在毛中動下尻骨空在脾骨之後相  
去四寸扁骨有滲理湊無髓孔易髓無空灸寒熱之法  
先灸項大椎以年為壯數次灸擗骨以年為壯數視背  
俞陷者灸之舉臂肩上陷者灸之兩季脇之間灸之外  
踝上絕骨之端灸之足小指次指間灸之膕下陷脉灸  
之外踝後灸之缺盆骨上切之堅動如筋者灸之膺中

陷骨間灸之掌束骨下灸之齊下關元三寸灸之毛際  
動脉灸之膝下三寸分間灸之足陽明跗上動脉灸之  
巔上一灸之犬所嚙之處灸之三壯即以犬傷病法灸  
之凡當灸二十九處傷食灸之不已者必視其經之過  
於陽者數刺其俞而藥之

水熱穴論篇第六十一

黃帝問曰少陰何以主腎腎何以主水歧伯對曰腎者  
至陰也至陰者盛水也肺者太陰也少陰者冬脉也故  
其本在腎其末在肺皆積水也帝曰腎何以能聚水而  
生病歧伯曰腎者胃之關也關門不利故聚水而從其  
類也上下溢於皮膚故為跗腫跗腫者聚水而生病也



帝曰諸水皆生於腎乎歧伯曰腎者牝藏也地氣上者屬於腎而生水液也故曰至陰勇而勞甚則腎汗出腎汗出逢於風內不得入於藏府外不得越於皮膚客於玄府行於皮裏傳於附腫本之於腎名曰風水所謂玄府者汗空也帝曰水俞五十七處者是何主也歧伯曰腎俞五十七穴積陰之所聚也水所從出入也尻上五行行五者此腎俞故水病下爲胛腫大腹上爲喘呼不得臥者標本俱病故肺爲喘呼腎爲水腫肺爲逆不得臥分爲相輸俱受者水氣之所留也伏菟上各二行行五者此腎之街也三陰之所交結於脚也踝上各一行行六者此腎脉之下行也名曰大衝凡五十七穴者皆

藏之陰絡水之所客也帝曰春取絡脉分肉何也歧伯曰春者木始治肝氣始生肝氣急其風疾經脉常深其氣少不能深入故取絡脉分肉間帝曰夏取盛經分湊何也歧伯曰夏者火始治心氣始長脉瘦氣弱陽氣留作溢熱熏分腠內至於經故取盛經分腠絕膚而病去者邪居淺也所謂盛經者陽脉也帝曰秋取經俞何也歧伯曰秋者金始治肺將收殺金將勝火陽氣在合陰氣初勝濕氣及體陰氣未盛未能深入故取俞以寫陰邪取合以虛陽邪陽氣始衰故取於合帝曰冬取井榮何也歧伯曰冬者水始治腎方閉陽氣衰少陰氣堅盛巨陽伏沈陽脉乃去故取井以下陰逆取榮以實陽氣



故曰冬取井榮春不斲衄此之謂也帝曰夫子言治熱病五十九俞余論其意未能領別其處願聞其處因聞其意歧伯曰頭上五行行五者以越諸陽之熱逆也大杼膺俞缺盆背俞此八者以寫胃中之熱也氣街三里巨虛上下廉此八者以寫胃中之熱也雲門髃骨委中髓空此八者以寫四支之熱也五藏俞傍五此十者以寫五藏之熱者凡此五十九穴者皆熱之左右也帝曰人傷於寒而傳為熱何也歧伯曰夫寒盛則生熱也

黃帝內經素問卷之八

黃帝內經素問卷之九

調經論篇第六十二

黃帝問曰余聞刺法言有餘寫之不足補之何謂有餘何謂不足歧伯對曰有餘有五不足亦有五帝欲何問帝曰願盡聞之歧伯曰神有餘有不足氣有餘有不足血有餘有不足形有餘有不足志有餘有不足凡此十者其氣不等也帝曰人有精氣津液四支九竅五藏十六部三百六十五節乃生百病百病之生皆有虛實今夫子乃言有餘有五不足亦有五何以生之乎歧伯曰皆生於五藏也夫心藏神肺藏氣肝藏血脾藏肉腎藏志而此成形志意通內連骨髓而成形五藏

一本無五此二字



藏之道皆出於經隧以行血氣血氣不和百病乃變化  
而生是故守經隧焉帝曰神有餘不足何如歧伯曰神  
有餘則笑不休神不足則悲血氣未并五藏安定邪客  
於形洒淅起於毫毛未入於經絡也故命曰神之微帝  
曰補寫柰何歧伯曰神有餘則寫其小絡之血出血勿  
之深斥無中其大經神氣乃平神不足者視其虛絡按  
一作和而致之刺而利一作和之無出其血無泄其氣以通  
其經神氣乃平帝曰刺微柰何歧伯曰按摩勿釋著鍼  
勿斥移氣於不足神氣乃得復帝曰善氣有餘不足柰  
何歧伯曰氣有餘則喘咳上氣不足則息利少氣血氣  
未并五藏安定皮膚微病命曰白氣微泄帝曰補寫柰

何歧伯曰氣有餘則寫其經隧無傷其經無出其血無  
泄其氣不足則補其經隧無出其氣帝曰刺微柰何歧  
伯曰按摩勿釋出鍼視之曰我將深之適人必革精氣  
自伏邪氣散亂無所休息氣泄腠理真氣乃相得帝曰  
善血有餘不足柰何歧伯曰血有餘則怒不足則恐血  
氣未并五藏安定孫絡水溢則經有留血帝曰補寫柰  
何歧伯曰血有餘則寫其盛經出其血不足則視其虛  
經內鍼其脉中久留而視脉太疾出其鍼無令血泄帝  
曰刺留血柰何歧伯曰視其血絡刺出其血無令惡血  
得入於經以成其疾帝曰善形有餘不足柰何歧伯曰  
形有餘則腹脹溼洩不利不足則四支不用血氣未并



五藏安定肌肉蠕一作溢動命曰微風帝曰補寫柰何

歧伯曰形有餘則寫其陽經不足則補其陽絡帝曰刺

微柰何歧伯曰取分肉間無中其經無傷其絡衛氣得

復邪氣乃索帝曰善志有餘不足柰何歧伯曰志有餘

則腹脹飧泄不足則厥血氣未并五藏安定骨節有動

帝曰補寫柰何歧伯曰志有餘則寫然一本然字下筋

一作血者不足則補其復溜帝曰刺未并柰何歧伯曰

即取之無中其經邪所乃能立虛帝曰善余已聞虛實

之形不知其何以生歧伯曰氣血以并陰陽相傾氣亂

於衛血逆於經血氣離居一實一虛血并於陰氣并於

陽故為驚狂血并於陽氣并於陰乃為炅中血并於上

氣并於下心煩惋善怒血并於下氣并於上亂而喜忘

帝曰血并於陰氣并於陽如是血氣離居何者為實何

者為虛歧伯曰血氣者喜溫而惡寒則泣不能流溫則

消而去之是故氣之所并為血虛血之所并為氣虛帝

曰人之所有者血與氣耳今夫子乃言血并為虛氣并

為虛是無實乎歧伯曰有者為實無者為虛故氣并則

無血血并則無氣今血與氣相失故為虛焉絡之與孫

脉俱輸於經血與氣并則為實焉血之與氣并走於上

則為大厥厥則暴死氣復反則生不反則死帝曰實者

何道從來虛者何道從去虛實之要願聞其故歧伯曰

夫陰與陽皆有俞會陽注於陰陰滿之外陰陽勻平以



充其形九候若一命曰平人夫邪之生也或生於陰或  
生於陽其生於陽者得之風雨寒暑其生於陰者得之  
飲食居處陰陽喜怒帝曰風雨之傷人柰何岐伯曰風  
雨之傷人也先客於皮膚傳入於孫脉孫脉滿則傳入  
於絡脉絡脉滿則輸於大經脉血氣與邪并客於分腠  
之間其脉堅大故曰實實者外堅充滿不可按之按之  
則痛帝曰寒濕之傷人柰何岐伯曰寒濕之中人也皮  
膚不收肌肉堅緊榮血泣衛氣去故曰虛虛者聶一作  
辟氣不足按之則氣足以溫之故快然而不痛帝曰善  
陰之生實柰何岐伯曰喜怒不節則陰氣上逆上逆則  
下虛下虛則陽氣走之故曰實矣帝曰陰之生虛柰何

岐伯曰喜則氣下悲則氣消消則脉虛空因寒飲食寒  
氣熏滿則血泣氣去故曰虛矣帝曰經言陽虛則外寒  
陰虛則內熱陽盛則外熱陰盛則內寒余已聞之矣不  
知其所由然也岐伯曰陽受氣於上焦以溫皮膚分肉  
之間今寒氣在外則上焦不通上焦不通則寒氣獨留  
於外故寒慄帝曰陰虛生曰熱柰何岐伯曰有所勞倦  
形氣衰少穀氣不盛上焦不行下脘一作不通胃氣熱  
熱氣熏膈中故內熱帝曰陽盛生外熱柰何岐伯曰上  
焦不通利則皮膚緻密腠理閉塞玄府此二字無不通衛  
氣不得泄越故外熱帝曰陰盛生內寒柰何岐伯曰厥  
氣上逆寒氣積於膈中而不寫則溫氣去寒獨留則血



疑泣凝則脉一作不通其脉盛大以濇故中寒帝曰陰  
與陽并血氣以并病形以成刺之柰何岐伯曰刺此者  
取之經隧取血於營取氣於衛用形哉因四時多少高  
下帝曰血氣以并病形以成陰陽相傾補寫柰何岐伯  
曰寫實者氣盛乃內鍼鍼與氣俱內以開其門如利其  
戶鍼與氣俱出精氣不傷邪氣乃下外門不閉以出其  
疾搖大其道如利其路是謂大寫必切而出大氣乃屈  
帝曰補虛柰何岐伯曰持鍼勿置以定其意候呼內鍼  
氣出內鍼入鍼空四塞精無從去方實而疾出鍼氣入  
鍼出熱不得還閉塞其門邪氣布散精氣乃得存動氣  
候一作無後時近氣不失遠氣乃來是謂追之帝曰夫子言

虛實者有生於五藏五藏五脉耳夫十二經脉皆生  
其一作病今夫子獨言五藏夫十二經脉者皆絡三百  
六十五節節有病必被經脉經脉之病皆有虛實何以  
合之岐伯曰五藏者故得六府與爲表裏經絡支節各  
生虛實其病所居隨而調之病在脉調之血病在血調  
之絡病在氣調之衛病在肉調之分肉病在筋調之筋  
病在骨調之骨燔鍼劫刺其下及與急者病在骨燔鍼  
藥熨病不知所痛兩躄爲上身形有痛九候莫病則繆  
刺之痛在於左而右脉病者巨刺之必謹察其九候鍼  
道備矣



黃帝問曰余聞繆刺未得其意何謂繆刺歧伯對曰夫邪之客於形也必先舍於皮毛留而不去入舍於孫脉留而不去入舍於絡脉留而不去入舍於經脉內連五藏散於腸胃陰陽俱感五藏乃傷此邪之從皮毛而入極於五藏之次也如此則治其經焉今邪客於皮毛入舍於孫絡留而不去閉塞不通不得入於經流溢於大絡而生奇病也夫邪客大絡者左注右右注左上下左右與經相干而布於四末其氣無常處不入於經俞命曰繆刺帝曰願聞繆刺以左取右以右取左柰何其與巨刺何以別之歧伯曰邪客於經左盛則右病右盛則左病亦有移易者左痛未已而右脉先病如此者必巨

刺之必中其經非絡脉也故絡病者其痛與經脉繆處故命曰繆刺帝曰願聞繆刺柰何取之何如歧伯曰邪客於足少陰之絡令人卒心痛暴脹脅支滿無積者刺然骨之前出血如食頃而已不已左取右右取左病新發者取五日已邪客於手少陽之絡令人喉痺舌卷口乾心煩臂外廉痛手不及頭刺手中指次指爪甲上去端如韭葉各一瘡壯者立已老者有頃已左取右右取左比新病數日已邪客於足厥陰之絡令人卒疝暴痛刺足大指爪甲上與肉交者各一瘡男子立已女子有頃已左取右右取左邪客於足太陽之絡令人頭項肩痛刺足小指爪甲上與肉交者各一瘡立已不已刺



外踝下三瘡左取右右取左如食頃已邪客於手陽明  
之絡令人氣滿胃中喘息而支肘胃中熱刺手大指次  
指爪甲上去端如韭葉各一瘡左取右右取左如食頃  
已邪客於臂掌之間不可得屈刺其踝後先以指按之  
痛乃刺之以月死生為數月生一日一瘡二日二瘡十  
五日十五瘡十六日十四瘡邪客於足陽蹻之脈令人  
目痛從內眥始刺外踝之下半寸所各二瘡左刺右右  
刺左如行十里頃而已人有所墮墜惡血留內腹中滿  
脹不得前後先飲利藥此上傷厥陰之脈下傷少陰之  
絡刺足內踝之下然骨之前血脈絡作出血刺足跗上  
動脈不已刺三毛上各一瘡見血立已左刺右右刺左

善悲驚不樂刺如右方邪客於手陽明之絡令人耳聾  
時不聞音刺手大指次指爪甲上去端如韭葉各一瘡  
立聞不已刺中指爪甲上與肉交者立聞其不時聞者  
不可刺也耳中生風者亦刺之如此數左刺右右刺左  
凡痺往來行無常處者在分肉間痛而刺之以月死生  
為數用針者隨氣盛衰以為瘡數針過其日數則脫氣  
不及日數則氣不寫左刺右右刺左病已止不已復刺  
之如法月生一日一瘡二日二瘡漸多之十五日十五  
瘡十六日十四瘡漸少之邪客於足陽明之經絡一作令  
人熱上齒寒刺足中指次指此一本無爪甲上與肉交  
者各一瘡左刺右右刺左邪客於足少陽之絡令人脇



痛不得息欬而汗出刺足小指次指爪甲上與肉交者  
各一瘡不得息立已汗出立止欬者溫衣飲食一日已  
左刺右右刺左病立已不已復刺如法邪客於足少陰  
之絡令人噤痛不可內食無故善怒氣上走竇上刺足  
下中央之脉各三瘡凡六刺立已左刺右右刺左噤中  
腫不能內唾時不能出唾者刺然骨之前出血立已左  
刺右右刺左邪客於足太陰之絡令人腰痛引少腹控  
眇不可以仰息刺腰尻之解兩腠之上是腰俞一本無此三字  
以月死生爲瘡數發鍼立已左刺右右刺左邪客於足  
太陽之絡令人拘攣背急引脇而痛刺之從項始數脊  
椎俠脊疾按之應手如痛刺之傷三瘡立已邪客於足

少陽之絡令人留於樞中痛髀不可舉刺樞中以毫鍼  
寒則久留鍼以月死生爲數立已治諸經刺之所過者  
不病則繆刺之耳聾刺手陽明不已刺其通脉出耳前  
者齒齩刺手陽明不已刺其入齒中者立已邪客於  
五藏之間其病也脉引而痛時來時止視其病繆刺之  
於手足爪甲上視其脉出其血間日一刺一刺不已五  
刺已繆傳引上齒齒唇寒痛視其手背脉血者去之足  
陽明中指爪甲上一瘡手大指次指爪甲上各一瘡立  
已左取右右取左邪客於手足少陰太陰足陽明之絡  
此五絡皆會於耳中上絡左角五絡俱竭令入身脉皆  
動而形無知也其狀若尸或曰尸厥刺其足大指內側



爪甲上去端如韭葉後刺足心後刺足中指爪甲上各一痛後刺手大指內側去端如韭葉後刺手心王少陰銳骨之端各一痛立已不已以竹管吹其兩耳鬢其左角之髮方一寸燔治飲以美酒一杯不能飲者灌之立已凡刺之數先視其經脉切而從之審其虛實而調之不調者經刺之有痛而經不病者繆刺之因視其皮部有血絡者盡取之此繆刺之數也

四時刺逆從論第六十四

厥陰有餘病陰痺不足病生熱痺滑則病狐疝風瀼則病少腹積氣少陰有餘病皮痺隱軫不足病肺痺滑則病肺風疝瀼則病積洩血太陰有餘病肉痺寒中不足

病脾病滑則病脾風疝瀼則病積心腹時滿陽明有餘病脉痺身時熱不足病心痺滑則病心風疝瀼則病積時善驚太陽有餘病骨痺身重不足病腎痺滑則病腎風疝瀼則病積善時巔疾少陽有餘病筋痺脇滿不足病肝脾滑則病肝風疝瀼則病積時筋急目痛是故春氣在經脉夏氣在孫絡長夏氣在肌肉秋氣在皮膚冬氣在骨髓中帝曰余願聞其故岐伯曰春者天氣始開地氣始泄凍解冰釋水行經通故人氣在脉夏者經滿氣溢入孫絡受血皮膚充實長夏者經絡皆盛內溢肌中秋者天氣始收腠理閉塞皮膚引急冬者蓋藏血氣在中內著骨髓通於五藏是故邪氣者常隨四時之氣



血而入客也至其變化不可為度然必從其經氣辟除其邪除其邪則亂氣不生帝曰逆四時而生亂氣柰何歧伯曰春刺絡脉血氣外溢令人少氣春刺肌肉血氣環逆令人上氣春刺筋骨血氣內著令人腹脹夏刺經脉血氣乃竭令人解休夏刺肌肉血氣內却令人善恐夏刺筋骨血氣上逆令人善怒秋刺經脉血氣上逆令人善忘秋刺絡脉氣不外行令人臥不欲動秋刺筋骨血氣內散令人寒慄冬刺經脉血氣皆脫令人目不明冬刺絡脉內氣外泄留為大痺冬刺肌肉陽氣竭絕令人善忘凡此四時刺者大逆之病不可不從也反之則生亂氣相淫病焉故刺不知四時之經病之所生以從

為逆正氣內亂與精相薄必審九候正氣不亂精氣不轉帝曰善刺五藏中心一日死其動為意中肝五日死其動為語一作欠中肺三日死其動為欬中腎六日死其動為噎欠一作中脾十五字一本有日死其動為吞刺傷人五藏必死其動則依其藏之所變候知其死也

標本病傳論篇第六十五

黃帝問曰病有標本刺有逆從柰何歧伯對曰凡刺之方必別陰陽前後相應逆從得施標本相移故曰有其在本而求之於標有其在本而求之於本故治有取標而得者有取本而得者有逆取而得者有從取而得者故知逆



與從正行無問知標本者萬舉萬當不知標本是謂妄  
行夫陰陽逆從標本之爲道也小而大言一而知百病  
之害少而多淺而博可以言一而知百也以淺而知深  
察近而知遠言標與本易而勿及治反爲逆治得爲從  
先病而後逆者治其本先逆而後病者治其本先寒而  
後生病者治其本先病而後生寒者治其本先熱而後  
生病者治其本先熱而後生中滿者治其標先病而後  
泄者治其本先泄而後生他病者治其本必且調之乃  
治其他病先病而後生中滿者治其標先中滿而後煩  
心者治其本人有客氣有同一作氣一作小大不利治其標  
小大利治其本病發而有餘本而標之先治其本後治

其標病發而不足標而本之先治其標後治其本謹察  
間甚以意調之間者并行甚者獨行先小大不利而後  
生病者治其本夫病傳者心病先心痛一日而欬三日  
脇支痛五日閉塞不通身痛體重三日不已死冬夜半  
夏日中肺病喘欬三日而脇支滿痛一日身重體痛五  
日而脹十日不已死冬日入一作夏日出肝病頭目眩  
脇支滿三日體重身痛五日而脹三日腰脊少腹痛脛  
痠三日不已死冬日入夏早食脾病身痛體重一日而  
脹二日少腹腰脊痛脛痠三日背脇筋痛小便閉十日  
不已死冬人定夏晏食腎病少腹腰脊痛脛痠三日背  
脇筋痛小便閉三日腹脹三日兩脇支痛二日不已死



冬大晨夏晏晡胃病脹滿五日少腹腰脊痛脘痠三日  
背筋痛小便閉五日身體重六日不已死冬夜半後  
夏日跌膀胱病小便閉五日少腹脹腰脊痛脘痠一日  
腹脹一日身體痛二日不已死冬雞鳴夏下晡諸病以  
次是相傳如是者皆有死期不可刺間一藏止一本無此字  
及至三四藏者乃可刺也

黃帝內經素問卷之九



