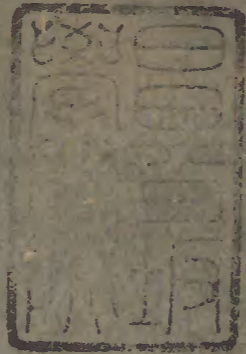


素問

鈔

五
之
七

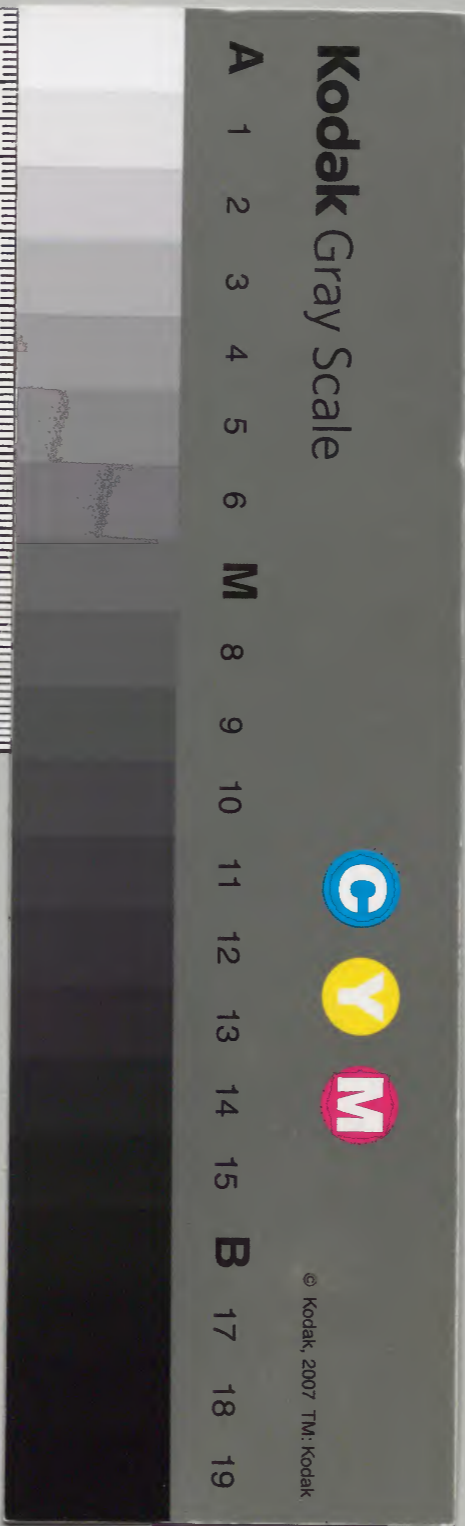


					漢書門類
				一	
				二	
				九	
				四	
				一	
				四	
				七	
				六	
				双	
				册	

內閣文庫		漢書類
函	册	號
300	七	九四

內閣文庫		
番號	漢	11944
冊數	5	(5)
函號	300	153

全五册



新刻黃帝內經素問 卷之五

許昌滑壽伯仁編輯

祁門朴墅汪機省之續註

彙萃

辭不可屬事不可比森乎衆也具彙萃鈔

帝曰人年老而無子者材力盡耶續材謂材幹可以立身者將

天數然也愚謂天癸之數也岐伯曰女子七歲腎氣盛

齒更髮長續老陽之數極于九少陽之數次于七女子為少陰之氣故以少陽數偶

之明陰陽氣和乃能生成其形二七而天癸至

體故七歲腎氣盛齒更髮長



任脉通大衝脉盛月事以時下故有子

續癸北

名也任脉衝脉皆奇經脉也腎氣全盛衝任流

通經脉漸盈應時而下天真之氣降與之從事

故云天癸也然衝為血海任主胞胎二者相資

一見也愆期謂之有病三七腎氣平均故真牙生而長極

者表牙齒謂牙之最後生也四七筋骨堅髮長極身

體盛壯續天癸七七而終年居四七材五七陽

明脉衰面始焦髮始墮續手足陽明之脉氣營

其衰也髮墮面焦六七三陽脉衰于上面皆焦髮始白

續三陽之脉盡上于頭故衰則面焦髮白所以

衰者婦人有餘于氣不足于血以其經月數泄

故七七任脉虛太衝脉衰少天癸竭地道不通

故形壞而無子也續經水絕止是為地道不通

夫八歲腎氣實髮長齒更續老陰之數次于八男

子為少陽之氣故以少陰數合之易曰天九地十是也二八腎氣盛天癸

至精氣溢寫陰陽和故能有子續男子之質不

異陰靜海滿而去血陽動應合而泄精一者通和故能有子易曰男女媾精萬物化生是也

三八腎氣平均筋骨勁強故真牙生而長極四

八筋骨隆盛肌肉滿壯續大夫天癸八八而終

也五八腎氣衰髮墮齒槁續腎主于骨齒為骨

也五八腎氣衰髮墮齒槁續腎主于骨齒為骨

也五八腎氣衰髮墮齒槁續腎主于骨齒為骨

養故髮墮而齒乾枯六八陽氣衰竭于上面焦髮髮頽白續陽氣陽明之氣也七八肝氣衰筋不能動天癸竭精少

腎藏衰形體皆極八八則齒髮去續肝氣養筋

能動腎氣養骨腎衰則形體疲極天癸已竭故精少也陽氣竭精氣衰故齒髮皆落矣非惟材

力衰謝固亦腎者主水受五藏六府之精而藏

之故五藏盛乃能寫續五藏六府精氣淫溢而

此乃腎為都會關司之所非腎一藏而獨有精故曰五藏盛乃能寫也今五藏皆

衰筋骨解墮天癸盡矣故髮髮白身體重行步

不正而無子爾曰其有年已老而有子者何也

續言以非天曰此其天壽過度氣脉常通而腎

氣有餘也續所稟天真之此雖有子男不過盡

八八女不過盡七七而天地之精氣皆竭矣續老

而生子子壽不能過天天食人以五氣地食人

以五味續上古天真論

以五味食人者酸味入肝苦味入心其味入脾

辛味入肺鹹味入腎也清陽化氣而上為天濁

陰成味而下為地故天食人以氣地食五氣入

鼻藏于心肺上使五色脩明音聲能彰五味入

口藏于腸胃味有所藏以養五氣氣和而生津

黃帝素問

卷之五

三

液相成神乃自生

續于心榮面色肺主音聲故氣

明音聲彰著氣為水母故味藏于腸胃內養五

氣五氣和化津液方生津液與氣相副化成神

也六氣能生而宣化

天氣清靜光明者也

清靜則壽亦延

藏德不止

時成序七曜周行天不形言是藏德也德隱則

故不下也

應用不屈故不下也言天至尊高德猶見隱况

全生之道

不順天乎

天明則日月不明邪害空竅

明戒故大明之德不可不藏天若自明則日月

之明隱矣喻人當清靜法道以保天真苟離于

道則虛邪

陽氣者閉塞地氣者冒明

也地氣謂濕亦雲霧也風熱害人則九竅閉塞

霧濕為病則掩翳睛明取類者在天則日月不

光在人則兩雲霧不精則上應白露不下

日藏曜也雨之類夫陽盛則地不上應陰虛則

之類露者雨之類夫陽盛則地不上應陰虛則

天不交故雲霧不化精微之氣上應于天而

為白霧二氣交合乃成雨露又曰至陰虛天氣

絕至陽盛地氣不足明氣

交通不表萬物命故

不施則名木多死

則為否也名謂名菓珍木夫雲霧不化其精微

雨露不沾于原澤是為天氣不降地氣不騰交

化之道既虧生育之原斯泯故萬物之

惡氣不

發風雨不節白露不下則苑橐不榮

榮也豈惟其物獨遇是而有之賊風數至暴雨

數起天地四時不相保與道相失則未央絕滅

唯聖人從之故身無奇病萬物不失生氣不竭

王註聖人法天地藏德恬澹虛無精神內守病

安從來又云從猶順也謂順四時之令也然四

時之令不可逆之逆之則蒼天之氣清淨為蒼

天發生則志意治順之則陽氣固雖有賊邪弗

能害也亦以天道此因時之序以因天四時之

氣不能故聖人傳精神服天氣而通神明流通

不耗不治王註久服天真之失之則內閉九竅

外壅肌肉衛氣散解也衛氣者合天之陽氣也

所以溫分肉而充皮膚肥湊理而司開闔故失

其度則內閉九竅外壅肌肉以衛不營運故言

散解此謂自傷氣之削也清淨之理使正真之

氣如削去者非天陽氣者若天與日失其所則

折壽而不彰陽若天之有日天失其所則日不

明人失其所則陽不固日不故天運當以日光

明喻人之生固宜藉其陽氣○愚謂天之運行

論天陰氣者靜則神藏躁則消亡藏也言人安

靜不涉邪氣則神氣寧而內藏人躁動艱胃飲

食自信腸胃乃傷見續藏以躁動致傷府以食飲

痺論也岐伯曰根于中者命曰神機神去則機息

根于外者命曰氣立氣止則化絕根于中者類

源繫天其所動浮皆神氣為機發之主故其所

為也物莫之知是以神捨去則機發動用之道

息矣根于外者生源繫地故其生長化收藏

皆為造化之氣所成故其所出也物亦莫之

知是以氣止息則生化結成之道絕滅矣其木

火土金水燥濕液腎柔雖常性不易及乎外物

去生氣離根化絕止則其常體性顏色皆必小

變移其舊也六微言論云出入廢則神機化滅

升降息則氣立孤危故非出入則無以生長收

壯若非升降則無以生長化收藏五當正論

帝曰何謂三部岐伯曰有下部有中部有上部部各有三候三候者有天有地有人也必指而導

之必因師指乃以為真上部天兩額之動脈在額兩傍動應于手

上部地兩頰之動脈在鼻孔足少陽脈氣所行

上部人耳前之動脈在耳于巨膠之分動應于手

中部天手太陰也肺脈也掌後寸口者中動應于手

中部地手陽明也大腸脈也合谷動應于手

中部人手少陰也心脈也掌後銳骨之端神

少陰無俞心不病乎曰其外經病而藏不病

故獨取其經中掌後銳骨之端正謂此也

部天足厥陰也

肝脉也在毛際外羊矢下一寸半陷中五里之分卧而取之動

應于手女子取太衝在足大指大節後二寸陷中是下部地足少陰也

也在足內踝後跟骨上下部人足太陰也

也脾脉陷中太谿之分動應手

魚腹上越筋間五里下箕門之分寬鞞足单衣沉取乃得之動應于手○候胃氣者當取足

對上衝陽之故下部之天以候肝地以候腎人

以候脾胃之氣

脾與胃以膜相連故兼候胃也曰中部之候柰

何曰亦有天亦有地亦有人天以候肺地以候

胸中之氣

手陽明脉當其處經云腸胃同候故以候胸中也人以候心

曰上部以何候之曰亦有天亦有地亦有人天

天以候頭角之氣地以候口齒之氣人以候耳

目之氣

以位當耳前脉抵于目外皆故以候之三部者各有天各

有地各有人三而成天三而成地三而成人三

而三之合則為九九分為九野

謂邑外為郊郊外為野九野為九藏

續以是故應天故神藏五形藏四

續魂魄志意神皆地之至數

藏所謂形藏者皆如器外張虛而不屈合藏于物故云形藏也愚謂徒有其器而無所藏此與

宣明五藏篇生氣通天論六節藏象論註重合為九藏五藏已敗其

色必天天必死矣

者續天謂死色異常之候也色者神之旗藏者神之舍故神

去則藏敗藏敗則色見異常之候死也

曰決死生柰何曰形盛脉

細少氣不足以息者危

續形氣相得謂之可治今脉細少氣是為氣弱

體壯盛有餘是為形盛症不相扶故當危也危近死猶有生者

形瘦脉大胸中

多氣者死

續此形氣不足脉氣有餘故死凡此皆形氣不相得也

形氣相

得者生參伍不調者病

續參謂參較類伍而有謂類伍不率其常故病也

三部九候皆相失者死

續失謂氣候不相類也相

失之候胗凡有七見下文

上下左右之脉相應如參春者病

甚上下左右相失不可數者死

續上下左右三部九候凡十八診

也如參春者謂大數而鼓如參春杵之上下也

不可數者謂一息十至已上也

候雖獨調與眾藏相失者死中部之候相減者

死

續上部下部已不相應中部獨調亦知不久若減于上下是亦氣衰故皆死也減謂偏少也

月內陷者死

續太陽脉起目內皆自內陷太陽陽絕獨言太陽以其主諸陽之

氣岐伯曰九候之相應也上下若一

續言遲速大小等也

不得相失一候後則病二候後則病甚三候後

則病危所謂後者應不俱也

俱猶同也

察其府藏

以其死生之期

續夫病入府則愈入藏則死故死生期準察以知之

知經脉然從知病脉

續經脉四時五藏之脉

帝曰何以知病之所在岐伯曰察九候獨小者病

獨大者病獨疾者病獨遲者病獨熱者病獨寒

者病獨陷下者病相失之候診凡有七者此也然脉見七診謂參伍不調隨

其獨異以肉脫身不去者死如續谷氣外衰則肉言其病

故身不中部乍踈乍數者死散亂也形肉已脫

九候雖調猶死脫身亦謂形氣不相得也証前肉脫身不去者九候雖平謂亦死

帝曰冬陰夏陽柰何岐伯曰九候之脉此九候以膝言寸關

尺三部各有浮中沉三部合之而為九也皆沉細懸絕者為陰主冬

故以夜半死盛疾喘數者為陽主夏故以日中

死續位無常居物極則反乾坤之文陰極則龍戰于野陽極則亢龍有悔是以陰陽極脉死

干夜半是故寒熱病者以平日死續亦物極則日中也

王木氣為風故木王之時寒熱病死經曰因熱干露風乃生寒熱故知寒熱乃風薄所為也

中及熱病者以日中死續陽之病風者以日夕

死續卯酉衝也愚謂寒熱病者木極實也故木王之時死此病風者木氣虛也酉則金王木

匠金勝故病水者以夜半死水王其脉乍踈乍

數乍遲乍疾者日乘四季死脾氣內絕故七診日乘四季死

雖見九候皆從者不死續若九候順四時之所

言不死者風氣之病及經月之病似七診之病

而非也故言不死續風病之脉診大而數經月之病脉小以微雖候與七診

之狀異同而死生若有七診之病其脉候亦敗

者死矣七診之狀而脉應敗亂縱七候皆順猶

不得必發噦噫生也必發噦噫不守心故死之時發斯噦噫

必審問其所始病與今之所方病續方正也當

而後各切循其脉視其經絡浮沉以上下逆從

循之其脉疾者不病脉強故脉遲者病氣不足故脉不

往來者死精神去也皮膚著者死三骨乾估也

帝曰余知百病生于氣也續氣之為用虛實逆順

怒則氣上喜則氣緩悲則氣消恐則氣下寒則

氣收是則氣泄驚則氣亂勞則氣耗思則氣結

九氣不同何病之生岐伯曰怒則氣逆甚則嘔

血及飧泄故氣上矣續怒則陽氣逆上肝氣乘

以明之怒則面赤甚則色蒼經曰盛怒喜則志

和氣達榮衛通利故氣緩矣悲則心系急肺布

葉舉而上焦不通榮衛不散熱氣在中故氣消

矣續悲則損于心心系急則動肺恐則精却却

則上焦閉閉則氣還還則下焦脹故氣不行矣

續恐則陽精却上而不下流故却則上焦閉也

上焦既閉氣不行流下焦陰氣亦還迴不散而

聚為脹也上焦固禁下焦氣寒則腠理閉氣不

行故收矣會之中閉謂密閉氣沉故皮膚收斂于中

行收謂收斂也身寒則衛氣不流故皮膚收斂于中

散而不發也炅則腠理開榮衛通汗大泄故氣泄矣

續人在陽則舒在陰則慘故熱則膚腠驚則心

無所倚神無所歸慮無所定故氣亂矣越故不

調勞則喘息一作汗出外內皆越故氣耗矣續

故汗出然喘且汗出內外皆踰越常紀故氣耗

矣損思則心有所存神有所歸正氣留而不行故

氣結矣續繫心不散故氣凡未診病者必問嘗

貴後賤雖不中邪病從内生名曰脫營續神屈

之尊榮賤之屈辱心懷眷慕志結憂嘗富後貧

名曰失精五氣留連病有所併續富而從欲貧

衛外悲過物然則心鉗想慕神從往計榮醫工

診之不在藏府不變軀形處之而疑不知病名

也續言病之初也病由想戀所為故未居藏府事

也因情念所起故不變軀形醫不悉之故診而疑

也減經曰氣歸精精食氣今病深無氣洒洒然時

五藏論

卷之五

一

驚續言病之深也病氣深谷氣盡陽病深者以

其外耗于衛內奪于榮續血為憂煎氣隨悲滅

也此病深者何以良工所失不知病情此治之一過

也其所謂失問也凡欲診病者必問飲食居處續飲

論治處五方不同故問之也詳見異法方宜論今具

言與此蓋主一人之身而暴樂暴苦始樂後苦皆

傷精氣竭精絕形體毀沮續喜則氣緩悲則氣消

體殘毀故精神沮散矣暴怒傷陰暴喜傷陽續怒

逆故傷陰喜則氣緩故傷陽愚按此二句及下

釗氣上行滿脉去形續厥氣逆也逆則氣上行

離形骸矣愚醫治之不知補寫不知病情精華日脫

邪氣乃并此治之二過也續不知喜怒哀樂之

貫則五歲精華之氣日脫邪氣善為脉者必以

比類奇恒從容知之為工而不知道此診之不

足貴此治之三過也續奇恒謂氣候奇異于常

虛實脉見高下幾相似也示從容論曰脾虛浮

似肺腎小浮似脾肝急沉散似腎此皆工之所

感亂然從容分診有三常必問貴賤封君敗傷

及欲侯王續封君敗傷降其君位而貶公卿也

及欲侯王謂情慕尊貴而妄求不已

黃帝素問卷之五

故貴脫勢雖不中邪精神內傷身必敗亡續憂

迫怫結始富後貧雖不傷邪皮焦筋屈痿癭為

所為醫不能嚴不能動神外

為柔弱亂至失常病不能移則醫事不行此治

之四過也續嚴謂禁戒其非所以令從命也外

以禁非動不足以從令委隨任物凡診者必知

終始有知餘緒切脉問名當合男女續終始謂

曰知外者終而始之明知五色氣象終而復始

也餘緒謂病發端之餘緒也切謂以指按脉也

問名謂問病症之名也男子陽氣多而左脉大

為順女子陰氣多而右脉大為順故宜以候當

先合離絕苑結憂恐喜怒五藏空虚血氣離守

工不能知何術之語續離謂離間親愛絕謂絕

謂結固餘怨夫間親愛者竟遊絕所懷者意喪

積所慮者神勞結餘怨者志苦憂愁者閉塞而

不行恐懼者惕憚而失守盛怒者迷惑而不治

喜樂者蕩散而不藏由是入者故五藏空虚血

氣離守工不思嘗富大傷斬筋絕脉身體復行

令澤不息續斬筋絕脉言非分之過損也身體

也何者精氣耗故傷敗結留薄歸陽膿積寒炆

減也何者精液也筋脉之血氣內結留而不去薄于陽脉則化為

膿久積腹中而粗工治之亟刺陰陽身體解散

外為寒熱也

黃帝素問

四肢轉筋死日有期

續不知寒熱為膿積所生

數刺陰陽經脈氣奪病甚故身解散而不用

也醫不能明不問所發唯言死日亦為粗工此

治之五過也

續診不備三常療不慎五過不

凡此五者皆受術不通人事不明也

續言受術之徒未通

精微之理不明故曰聖人之治病也必知天地

陰陽四時經紀五藏六府雌雄表裏刺灸砭石

毒藥所主從容人事以明經道貴賤貧富各異

品理問年少長勇怯之理審于部分知病本始

八證九候診必副矣

續聖人備識知此工

帝曰夫經脈十二絡脈三伯六十五此皆人之所

明知工之所循用也

續謂循守而用所以不十全者精

神不專志意不理外內相失故時疑殆

續外謂色內謂

脈也所謂粗畧揆度失常故診不知陰陽逆從

之理此治之一失也

續脈要精微論曰冬至四

下夏至四十五日陰氣微上陽氣微下陰陽有

時與脈為期故診不知陰陽逆從之理為一失

矣受師不卒妄作離術繆言為道更名自功妄

用砭石後遺身咎此治之二失也

續不終師術惟妄是為易

古變常自功循已遺身之不適貧富貴賤之居

坐之薄厚形之寒温不適飲食之宜不别人之

勇怯不知比類足以自亂不足以自明此治之

三失也續夫勇者難感怯者易傷二者不同蓋

義則坐之厚薄形之寒温飲食之宜理可知矣

不知比類用必乖衷則適足以汨亂心緒豈通

明之可望乎診病不問其始憂患飲食之失節

起居之過度或傷于毒不先言此卒持寸口何

病能中妄言作名為粗所窮此治之四失也憂

懼患謂患難不先言此愚謂不先問其憂患

飲食起居及曾傷毒否而卒持寸口以言其病

何能中其病情是以妄言作名未免為粗工之

所窮也其意蓋必先問後診方得十全不可獨

微乎脉也論東風生于春病在肝俞在頸項春氣

于萬物之上故俞在頸項南風生于夏病在心

俞在胸脇心少陰脉循胸西風生于秋病在肺

俞在肩背肺處上焦背為胸府肩北風生于冬

病在腎俞在腰肢腰為腎府股接次之中央為

土病在脾俞在脊以脊應土故春氣者病在頭

春氣謂肝氣各隨夏氣者病在藏心之秋氣者

其藏氣之所應冬氣者病在四肢四肢氣寒毒

病在肩背肺之應也

邪則為故春善病軌衄續以氣在頭也軌衄出水衄鼻出血仲夏

善病胸脇續胸脇故也長夏善病洞泄寒中續土

中是為倉廩糟粕水也秋善病風癘續乃為是病折暑

谷故為洞泄寒中也冬善病痺厥續冰凝以氣薄流故

為痺故冬不按蹻春不軌衄續如蹻捷者之舉動

手足所謂導引也然擾動筋骨則陽氣不藏春

陽氣上伸重熱熏肺肺通于鼻病則形乏故冬

不按蹻春不軌衄謂鼻中血出春不病頸項仲夏不

病胸脇長夏不病洞泄寒中秋不病風癘冬不

病痺厥此上五句並為冬所致也夫精者身之本也故

藏于精者春不病溫此一句因冬夏暑汗不出

者秋成風癘此正謂以風涼之氣折暑汗也

盡云云相似王註冬月蟄藏之時也冬而按蹻

擾其熱傷故有四時之變如此者况精者身之

本可不藏乎諸脉者皆属于目續脉者血之府

金匱真言論諸脉者皆属于目續脉者血之府

由此明諸脉皆属于目也諸筋者皆属于節續筋氣

者皆絡于骨節之間經曰行諸血者皆属于

心然神者居脉內属于心故諸血皆属于心諸

氣者皆属于肺續肺藏主人卧則血歸于肝

藏血心行之人動則血運于諸經人肝受血而

能視官故肝受血而能視足受血而能步掌

受血而能握握謂把指受血而能攝謂收攝也

運用五藏生成論五味所入酸入肝辛入肺

苦入心鹹入腎甘入脾是謂五入續肝合木而

而味辛心合火而味苦腎合水而味酸脾合土

酸先入肝苦先入心甘先入脾五氣所病心為噫續

入脾辛先入肺鹹先入腎續象金堅勁扣之

火炎上煙隨焰出心肺為欬續象金擊于肺故

不受穢故噫出之續象木枝條而形支別脾為吞續

地為欬肝為語續象木枝條而形支別脾為吞續

土包容物歸于內翕腎為欠為嚏續象水下滑

鬱于胃故欠翕胃為噦續象水下滑

利而滿于心翕胃為噦續象水下滑

為恐續胃為噦胃為噦續象水下滑

相薄故為噦翕胃為噦續象水下滑

胃熱則腎氣微弱故為恐也翕胃為噦續象水下滑

腎則大腸小腸為泄下焦溢為水續大腸為瀉

為受盛之府受盛之氣既虛傳道之司續大腸為瀉

為泄利也下焦為分注之所氣窒不瀉則溢而

水膀胱不利為癃不約為遺溺續膀胱為津液

然足三焦脈實約下焦而遺溺也靈樞經白足

三焦脈虛不約下焦而遺溺也靈樞經白足

黃帝素問

卷之五

十一

正决断無私無偏其性剛决故為是謂五病○

怒也經曰凡十一藏取决于膽也續精氣謂火之精

五精所并精氣并于心則喜續氣也肺虛而心精

并之則喜靈樞經曰喜樂無極也傷并于肺則

魄續魄為肺神明心火并于肺金也并于肺則

悲續動中則傷魂魂為肝之神明肺金并于肝木也

并于肝則憂續經曰憂愁不解則傷意為憂靈樞

明肝木并并于脾則畏續腎虛而脾氣并之則

于脾土也并于脾則畏續腎虛而脾氣并之則

解則傷精為腎神并于腎則恐續氣并之則為

明脾土并于腎水也并于腎則恐續氣并之則為

恐靈樞經曰怵惕思慮則傷神神為心神明腎

水并于心火也此皆正氣不足而勝氣并之乃

為是矣故是謂五并虛而相并者也○五藏所

惡心惡熱續熱則濁肺惡寒續寒則帶肝惡風續風

急脾惡濕續濕則腫腎惡燥續燥則涸是謂五惡○

五藏化液心為汗續泄于肺為涕續潤于肝為

淚續注于脾為涎續溢于腎為唾續生于是謂

五液○五病所發陰病發于骨陽病發于血陰

病發于肉骨肉陰靜故陰氣從之陽病發于冬

陰病發于夏夏盛故陽病發于冬各從其少也

是謂五發○五邪所亂邪入于陽則狂邪入于

陰則痺續邪入于陰脉之中則四肢凝泣而不

黃帝素問

卷之五

十一

通故搏陽則為巔疾搏陰則為瘖王注和內搏
 為脾薄疾故為上巔之病和內搏于陰則脈不流故
 令瘖不能言○校正按難經云重陽者狂重陰
 者巔巢元方云和入于陰則巔孫思邈云和入于陽則為
 陽則狂和入于陰則為血痺和入于陽則為癩瘰
 和入于陰傳則為痛瘖全元起云和入于陽則為癩瘰
 傳于陽和氣盛府藏受和使其氣不朝榮氣不
 復周身和與正氣相擊發動為癩疾和已入陽
 是勝正也諸家之論不同今具載之陽入之陰
 則靜陰出之陽則怒疾隨所之而為是謂五亂
 ○五邪所見春得秋脉夏得冬脉長夏得春脉
 秋得夏脉冬得長夏脉是謂五邪死不治○五

藏所藏心藏神續精氣之化也靈樞經肺藏
 魄續精氣之匡佐也靈樞經曰肝藏魂續神氣之
 樞經曰隨神而入者謂之魄記而不忘者也靈樞
 往來者謂之魂脾藏意經曰心有所有憶謂之意
 腎藏志在謂之意而不移者也靈樞經曰意之所
 本生以志能根則命通也謂五藏所藏○五藏所
 主心主脉續應息而動也肺主皮續包裹筋肉也肝
 主筋續束絡機關也脾主肉續覆藏筋骨也腎主骨
 續張筋化髓是謂五主○五勞所傷久視傷血
 續以立身也
 續勞心久卧傷氣續勞肺久坐傷肉續勞脾久立傷骨

續勞久行傷筋續勞是謂五勞所傷○五脉應

象肝脉弦續端直以長也滑心脉鈎續如鈎之偃

脉代續而弱肺脉毛續如毛羽也虛腎脉石續而搏如

石之是謂五藏之脉宣明五肝色青宜食甘粳

米牛肉棗葵皆甘心色赤宜食酸小豆犬肉李

韭皆酸肺色白宜食苦麥羊肉杏薤皆苦脾色

黃宜食鹹大豆豕肉栗藿皆鹹腎色黑宜食辛

黃黍雞肉桃葱皆辛續肝性喜急故食甘物酸

酸物取其收斂也肺喜逆故食苦物取其宣洩

也腎性喜燥故食辛物取其津潤也宛斯宜食

乃調利機之義也腎為胃關脾與胃合故假

氣方化故脾宜味與此不同○校正撥上文云

脾苦濕急食苦以燥之况肝心脾腎食宜皆與

前文合獨脾食鹹不用辛散酸收甘緩苦堅鹹

苦故王氏特註其義辛散酸收甘緩苦堅鹹

熯續皆自然之氣也然辛味匪唯能散而亦能

堅而亦能燥肺苦氣上逆急食苦以泄之毒藥攻

邪五穀為養五果為助五畜為益五菜為克續

藥謂金玉土石草木菜果虫魚鳥獸之類然碎

和安正唯毒乃能故通謂之毒藥也五穀粳米

小豆大豆麥黃黍五果桃李杏栗棗五菜葵藿

薤葱韭愚謂充足也以五菜蔬通腸胃令食氣

也氣味合而服之以補精益氣續曰陰施氣味合

和則補益精氣矣經曰形不足者溫之以氣精不足者以氣精
 以榮色者補之以味孫思邈曰精以食氣氣養精
 為靈也若食氣相惡則傷精也形受味以成也
 若食味不調則損形也是以聖人先用食禁以
 存性後制藥以防命氣味溫補以存精形此謂
 以補精益氣也此五者有辛鹹其苦酸各有利
 或散或收或緩或急或堅或燹四時五藏病隨
 五味所宜也（藏氣法時論）五味所禁辛走氣氣病（續）
 謂力少不自勝也無多食辛鹹走血血病無多食鹹（續）
 水類故苦走骨骨病無多食苦（續）皇甫士安云
 鹹走之（續）走血者腎合三焦血脈雖屬肝心而為中焦之
 道故鹹入而走血也苦走心此云走骨者水火

相濟骨氣（通于心也）其走肉肉病無多食其酸走筋筋病
 無多食酸（續）皆為行其氣速故不是謂五禁無
 令多食（續）口食而欲食之無多食鹹則脈凝泣
 而變色（續）心合脈其榮色鹹益腎而多食苦則
 皮槁而毛拔（續）肺合皮其榮毛苦益心勝多食
 辛則筋急而爪枯（續）肝合筋其榮爪辛益肺多
 食酸則肉胝膈而唇揭（續）脾合肉其榮唇酸益
 皮揭（舉也）多食其則骨痛而髮落（續）腎合骨其榮髮
 痛而髮墮落也此五味之所傷也（續）而內養五藏各有所

養有所欲故下文曰互故心欲苦肺欲辛肝欲酸脾

欲甘腎欲鹹此五味之所合五藏之氣也其各隨

而歸湊之全起元云五色味當五藏白當肺辛

赤當心苦青當肝酸黃當脾甘黑當腎鹹當其

所應而為故曰白當皮赤當脉青當筋黃當肉

黑當骨續各當其所養之藏

帝曰願聞虛實之要岐伯曰氣實形實氣虛形虛

此其常也反此者病謂不相合應失常平之候

也形氣相谷盛氣盛谷虛氣虛此其常也反此

者病續靈樞經曰榮氣之道內谷為實谷入于

虛實占必同焉候不脉實血實脉虛血虛此其

常也反此者病焉反不相應則為病也曰何

如而反曰氣虛身熱此謂反也續氣虛為陽氣

當身寒反身熱者脉氣當盛脉不盛而身熱症

不相符故謂反也按甲乙經云氣盛身寒氣虛

身熱此謂反也谷入多而氣少此謂反也胃之

當補此四字者谷氣而布于經脉也谷入于胃脉道乃散今

谷不入而氣多此謂反也續胃氣外散脉盛血

少此謂反也脉少血多此謂反也續經脉行氣

氣入絡絡受經氣候不相合故皆反常也氣盛身寒得之傷寒氣虛

身熱得之傷暑熱傷氣故氣虛身熱谷入多

而氣少者得之有所脫血濕居下也續脫血則血虛血虛

則氣盛內鬱化成津液流入下焦故云濕居下也谷入少而氣多者邪

在胃及與肺也續胃氣不足肺氣下流于胃中故邪在胃然肺氣入胃則肺氣

不自守而邪氣亦從之脉小血多者飲中熱也

故云邪在胃及與肺也脉大血少者脉

有風氣水漿不入此之謂也續風氣盛滿則水漿不入干脉也

刺志論天之邪氣感害人五藏續四時之氣入正風皆天邪也入

風發和經脉受之則水谷之寒熱感則害手足

府續熱傷胃及膽地之濕氣感則害皮肉筋

脉寒傷勝及膽氣岐伯曰陽者天

氣也主外陰者地氣也主內故陽道實陰道虛

故犯賊風虛邪者陽受之食飲不節起居不時

者陰受之陽受之則入六府陰受之則入五藏

入六府則身熱不時卧上為喘呼入五藏則膜

滿閉塞下為殮泄久為腸澼愚按陰陽虛象論曰天之邪氣感則

害五藏水谷寒熱感則害六府太陰陽明論曰犯賊風虛邪陽受之食飲起居陰受之陽受則

古詩... 卷之五 十一

入六府陰受則入五藏兩說相反何也此所謂
 似反而不反也夫天之邪氣賊風虛邪外傷有
 餘之病也水谷寒熱食飲起居內傷不足之病
 也二者之傷藏府皆當受之但隨其所從所發
 之處而為病爾不可以此兩說之異而致疑蓋
 並行不相悖也天之邪氣固傷五藏亦未必不
 傷六府水谷寒熱固傷六府亦未必不傷五藏
 至于地之濕氣亦未必專害皮肉筋脉而不能
 害藏府邪氣水谷亦未必專害藏府而不能害
 皮肉筋脉也但以邪氣無形藏主藏精氣故以
 類相從而多傷藏水谷有形府主傳化物故以
 其所由而多傷府濕氣浸潤其性緩慢其入人
 也以漸其始也自足故從下而上從淺而深而
 多傷于皮肉筋脉耳孰謂濕氣全無及于藏府
 之理哉

故喉主天氣咽主地氣故陽受風氣陰受
 濕氣（續）同氣相求耳故陰氣從足上行至頭而下行循

臂至指端陽氣從手上行至頭而下行至足（續）
 樞經曰手之三陰從臑走手手之三陽從手走
 頭足之三陽從頭走足足之三陰從足走腹所
 行而異故更逆更從故曰陽病者上行極而下陰病者下
 行極而上（續）此言其大凡耳然足少陰故傷于
 風者上先受之傷于濕者下先受之（續）陽氣炎
 陰氣潤下故受濕蓋同氣相合故耳（太陰陽明篇）五藏受氣于其所生
 傳之于其所勝氣舍于其所生死于其所不勝
 病之且死必先傳行至其所不勝病乃死（續）受
 生者謂受病氣于已之所生也傳所勝者謂傳
 于已之所尅也氣舍所生者謂舍于生已者也

死所不勝者謂死于剋已者之分位也所傳不順故必死焉此言氣之逆行也故死續所為逆者肝受氣于心木生火也傳之于

脾氣舍于腎至肺而死心受氣于脾傳之于肺氣舍于肝至腎而死脾受氣于肺傳之于腎氣

舍于心至肝而死肺受氣于腎傳之于肝氣舍于脾至心而死腎受氣于肝傳之于心氣舍于

肺至脾而死此皆逆死也一日一夜五分之此所以占死生之早暮也續肝死于肺位秋庚辛

畫主丙丁四季土主戊巳晡主庚辛夜主壬癸由此則死生之早暮可知矣校正云占死生當

作占死者是天有四時五行天元紀論作天有五機真藏論

以生長收藏以生寒暑燥濕風續春生夏長秋

之生長收藏冬水寒夏火暑秋金燥春木風長夏土濕謂五行之寒暑燥濕風也然四時之氣土雖寄旺原其所主則濕居中央故云人有五

藏化五氣以生喜怒悲思恐續五氣謂喜怒哀悲

傷五藏之和氣矣○校正按天元紀論悲作思蓋言悲者以悲能勝恐取五志迭相勝而言也舉思者以思為脾之志也各舉一則喜怒傷氣

寒暑傷形續喜怒皆生于氣故云喜怒傷形近取身

則如斯矣細而言之則暴怒傷陰暴喜傷陽續

則氣上喜則氣下故暴卒氣厥氣上行滿脉去

形續厥氣逆也逆氣上行滿于經喜怒不節寒

暑過度生乃不固靈樞經曰智者之養生也必

安居處然喜怒不常寒暑故重陰必陽重陽必

過度天真之氣何可久長陰續言傷寒傷暑亦風勝則動續不寧也風勝

為動如是陰陽應象論風勝則動則廢物皆搖故

至濕勝則濡泄五句與陰陽應象論文重而注

不熱勝則腫甚則榮氣逆于肉理聚為腫暴作

云熱甚氣為丹燥勝則乾續乾于

膿勝骨肉為肘腫按之不起燥勝則乾續乾于

膚筋及津液則肉乾而皮著骨寒勝則浮謂浮

起按之起見也又云寒勝則陰氣結濕勝則濡

泄甚則水閉附腫濕勝則水谷不分故大腸傳道

而注泄也以濕內盛而泄故謂之濡泄左傳曰

兩淫腹疾是也濡泄水利也附腫肉泥按之陷

而不起水閉則溢于皮中也六元正紀論

帝曰脾病而四肢不用何也岐伯曰四肢皆稟氣

于胃而不得至經續至經太素作經至揚上善

谷精液四支因于脾布化水必因于脾乃得稟

也今脾病不能為胃行其精液四支不得稟水

谷氣日以衰脉道不利筋骨肌肉皆無氣以生

故不用焉曰脾不主時何也曰脾者土也治中

中央常以四時長四藏各十八日寄治不得獨主

于時也脾藏者常著胃土之精也土者生萬物

而法天地故上下至頭足不得主時也續治主也著謂

常約著于胃也土氣于四時之中各于季終寄

王十八日則五行之氣各王七十二日以終一

歲之日矣外主四季則曰脾與胃以膜相連耳

在人內應于手足也而能為之行其津液何也曰足太陰者三陰也

其脉貫胃屬脾絡嗌故太陰為之行氣于三陰

陽明者表也續胃是脾之表五藏六府之海也亦為之

行氣于三陽藏府各因其經而受氣于陽明陰太

陽明論形弱氣虛死續中外形氣有餘脉氣不足

死續藏衰故脉氣有餘形氣不足生續藏盛故

方盛岐伯曰夫塩之味鹹者其氣令噤津泄弦

衰論絕者其音嘶敗木數者其葉發病深者其聲噦

人有此三者是謂壞府毒藥無治短針無取此

皆絕皮傷肉血氣爭黑此段有缺誤木數者其

葉落爭黑當作爭異壞府謂三者之病猶云崩

壞之處也詳此文義若曰夫弦絕者其音嘶敗

木陳者其聲噦絶皮傷肉血氣爭異人有此三

病深者其聲噦絶皮傷肉血氣爭異人有此三

病深者其聲噦絶皮傷肉血氣爭異人有此三

病深者其聲噦絶皮傷肉血氣爭異人有此三

者是謂壞府毒藥無治短針無取蓋以弦絕况
 聲噦木落况絕傷津泄况血氣爭異也庶通○
 揚上善云言欲知病徵者須知其候也聲在于
 器中津液泄于外見津而知益之有鹹也聲斯
 知琴瑟之弦將絕葉落知陳木之已盡舉此三
 物衰壞之徵以比聲噦識病深之候人有聲歲
 同三譬者是以致府壞之候中府壞者病之深也
 其病既深故針藥不能取以其皮肉血氣各不
 相得故也○愚按揚註雖與問答岐伯曰木得
 不若義相貫穿終滑註之密也

金而伐火得水而滅土得木而達金得火而缺
 水得土而絕萬物盡然不可勝竭續達通也言
 竭盡而數要之如五行之氣而有陰盛則夢涉
 勝負之性分者耳寶命全形篇

大水恐懼續陰為水故夢陽盛則夢大火續陽

故夢火而陰陽俱盛則夢相殺毀傷續亦類交
 燔灼也

上盛則夢飛續氣上則下盛則夢墮續氣下則

甚飽則夢與續內甚饑則夢取續內肝氣盛則
 夢怒續肝在肺氣盛則夢哭續肺聲哀故夢哭

夢今具甲短虫多則夢聚衆長虫多則相擊毀
 傷續長虫動則內不安內不安則

傷續神躁擾故夢是矣脉要精微論

素問五卷終

素問五卷終

寐中夢見其類也

夢見其類也

夢見其類也

夢見其類也

夢見其類也

夢見其類也

刻黃帝內經素問 六卷

補遺

藏象抄

註曰膀胱位當孤府言他府皆無所待

與他府不同故曰孤府

同則為類異則為孤

浮洪長滑為陽沉細短瀦為陰之類歟

相離者緩也若接續不離則數矣故病脾脈來

實而益數也○厥厥和調不變亂也攝攝連屬

之輕浮和適而相屬也○來如彈石強硬

也平則沉軟病則強硬與沉軟反也與前彈石

不同前彈石垂促此則只強硬也○脾為孤藏

言他藏各主一時惟脾不主四時與他藏異

故曰孤○長夏胃微軟弱曰平按前二條皆言

○弱多胃少曰脾病但代無胃曰死軟弱有石
 曰冬病弱甚曰今病按此節與前條夏胃微鉤
 曰平之旨同○毛而有弦曰春病弦甚曰今病
 按前條春無秋脈知秋乃病此條秋無春脈知
 春乃病不過對舉互言別無他意後條倣此○
 如水之流浮盛也如鳥之喙細小也浮盛大過
 細者陽不及○濁氣歸心濁氣陰氣也淫精于脈
 精者陽精也○脈非動脈乃經脈也即前陰氣流
 精也○毛脈合精一節言皮毛之精與脈氣流
 經之精相合而行氣于海氣海則流布于四肢
 藏由是中外上下各得其義○不問藏傳曰難
 流後節揆度即此權衡之義○不問藏傳曰難
 己間藏傳于心病傳肝之類不問藏傳曰難
 傳肺之類然間藏雖傳肝所生至干七傳則一經
 不能再受邪矣○凡陽有五蓋五者土數也五
 藏皆以胃氣為主故曰五五二五五者土數也五
 極○干天地之精氣為主故曰五五二五五者土數也五
 也○諸陽皆然謂諸陰在內格拒其陽于外故

病似陽而誠屬陰不可作陽病治下做此○陽
 氣有餘身熱無汗者陰氣也陽治下做此○陽
 無病能抄秋冬奪于所用至手足為之寒也一
 汗病能抄秋冬奪于所用至手足為之寒也一
 也氣因于中四字疑衍從之上者陰邪從逆上
 之陽而上也秋冬陽衰陰盛人于秋冬耗奪其
 陽精之氣則下焦陽氣愈衰為盛陰迫之而上
 不和矣陽既上而不下則下焦愈見陽虛而陰
 愈盛陰盛充溢為陰邪矣陰邪而從微陽逆上
 是寒自下逆上而厥也手足寒者四肢諸陽之
 本陽衰陰旺故手足寒也○氣聚于脾中谷氣
 聚也○瘧皆生于風後言瘧因于暑蓋瘧皆先
 傷暑後感風寒而發也○註曰陽氣下交爭此指
 上陰氣上行極而下故曰陰陽上下交爭此指
 外邪所傷言彙萃抄陽病者上行極而下陰病
 者下行極而上此指本氣自病言按風暑陽邪
 喜傷于陽而受陽邪則陽極矣和則陽氣
 下降極則反上與陰爭水寒陰邪喜傷于陰陰

經而受陰邪則陰極矣和則陰氣上升極則反
 下與陽爭此亦各經之陰陽如某經氣血多少
 之謂非榮行脈中此榮氣所舍暑熱藏于皮膚之
 內乃舍于皮膚榮氣中也後言皮膚內衛氣所舍風
 水客于皮膚乃客于衛氣中也可見皮膚內乃
 榮衛并居此亦各經之榮衛其氣和柔故受邪
 向之暑熱傷榮今風寒傷衛榮衛俱受邪而并
 居故因衛氣外出而入于陰分則與陰爭陽虛
 而寒因衛氣內行而入于陽分則與陽爭陰虛
 熱指晝行陽夜行陰又與陰陽後段并于陽則
 勝并于陰則陰勝又與陰陽上下交爭于陰則
 明○病極則復者物極則止衛氣越其受邪之極則
 寒止陰中之邪極則熱止衛氣越其受邪之極則
 行于他經則邪正相離而寒熱亦止○瘡但熱
 不寒蓋因只感暑與風之陽邪不感水邪之陰
 寒故如是也○寒而鼓頤乃胃脈所經熱而
 多渴乃胃熱所致故知瘡屬于胃者多○勝熱而

之氣蓋言或勝氣為病或復氣為病非先勝後
 復之謂如陽邪勝陰邪復也○狗蒙招左至甚
 則入肝許學七云上虛者肝虛也肝虛則頭暈
 狗蒙者如以物蒙其首招搖不定目眩耳聾皆
 暈之狀也名曰肝厥頭暈○結陰者便血寶鑑
 曰陰氣內結不得外行無所稟滲入腸間故便
 血論治抄何如謂冬月用寒藥不以收攝之○假者
 也高者柳之一節總解上文制之奪之義○
 夫氣之勝也一節與後運氣抄夫氣之勝也文
 同必安其主客即六氣加臨之主客同者逆之
 指六氣言異者從之指五運言○病所遠而中
 道氣味之者一節中道者氣味薄之藥也病在
 腎肝其道遠或用氣味薄藥治之必須大劑頓
 服亦合急方之制註曰食而令足劑大而多也
 然急過之乃頓服也○以所利行之如辛利于
 散之類○驚者平之或使其平心易氣以先之
 而後藥此因外驚而治也若內氣動其神者又

當以藥平其陰陽之盛衰則神可安志可定矣
 必伏其所主一節伏潛伏也今欲潛伏其邪
 使之不為害當先知熱因寒用等法始同謂以
 熱治寒始皆同也終異謂熱藥寒服則異矣熱
 藥寒服而無格拒之患必欲積潰堅而伏其病
 矣○隨其攸利利者宜也或內治或外治或衰
 之以屬各隨**色診**地合于神明之變化也天
 其所宜也**色診**地合于神明之變化也天
 其觀適之變謂須靜意視義而觀察之以調適
 抄其病變也○無逢其衝而寫之謂水下一刻
 三刻五刻七刻九刻在陰分氣在三陽則陽二刻四刻六刻八
 刻則陰分獨盛見其獨盛指以邪以針寫之
 反傷真氣故下文云王註言水下為邪以針寫之
 太陽二刻在少陽三刻在陽明四刻在陰分若
 然則氣一晝一夜只行得二十五周于身與靈
 樞篇首人氣一晝一夜行得二十五度周于身之說不
 合其誤可知且陰分者乃三陽之陰分非內藏

陰分午時水下一刻人氣在三分故曰府有陰陽藏
 亦有三陰之陽分非外府陽分故曰府有陰陽藏
 亦有陰陽此專指衛氣言也○七節之傍中有
 小心按經度篇心經注曰心系有二其一上與
 肺相連入肺兩大葉間其一由肺系而下曲折
 向後並脊脊細絡相連貫脊水與腎相通正當
 七節之間經之所云其指此歟○從陰引陽從
 陽引陰謂頭陽足陰熱陽寒陰頭有病下取之
 足有病上取之陰病熱引之陰使涼陰病寒引
 之陽使溫皆足也此與論治抄陽病氣反者病
 在上取之中傍取之義並同**陰陽抄**謂萬物之能始
 初固由之氣言不特味生形氣亦生形氣味氣
 生形氣歸化味傷生精氣此言氣不特生形氣
 能生精歸化味傷生精氣此言氣不特生形氣
 傷形氣雖生精而亦傷精此言氣不特生形氣
 不特生精而生化而亦能生精此言氣不特生形氣

也○氣傷于味此言不特形傷味而氣亦傷于味故曰魚細損也○天運當以日光明謂天之運行不息者由日光明而陽氣盛也如人固守其陽則壽若傷其陽則天○暮而收拒一節示人以養陽也○脉流薄疾并乃在**標本抄**得薄疾陰氣虛也并者陽氣盛實也**標本抄**得為從得者順也如以**運氣抄**氣數者氣指陰陽熱治熱為順其病也**運氣抄**氣言數指三陰三陽也○所勝則微所不勝則甚蓋直言之氣勝數也○所勝則微所不勝則甚蓋直言之氣勝氣也勝氣為邪所于則直年之氣為勝而邪不勝故病微五年之氣不勝不勝不足也為邪所干則甚○非其時則微者如木年召火氣至是直年木氣勝故火氣雖至乃非其時故後二年乃病者微也○當其時則甚如木直之年木氣勝也今為邪中是木氣虛而受邪故曰所不勝則甚不勝者木氣虛也又曰當其時則甚謂木直之年而木為邪所病其病為甚故曰當其時

則甚○安其屈復如勝氣和則平之勝氣甚則奪之謂隨勝氣之微甚或平或奪以安靜之使其屈**彙粹抄**故聖人傳精神一節謂身中精神伏耳**彙粹抄**傳而承襲之不毀天之真氣服而順從之不逆則神明流通而無內壅外壅之失○其色必大前則神明流此言亦當察色○如春者病叅春謂輕重疾徐不等也中部之候獨調謂中部雖不大不數然上下二部皆大數者亦死或上下二部大數獨中部小者亦死○一候後則病後者謂脉有大小遲數謂大者前小者後數者前遲數者後病之義于九候中舉一候言也如前一候後則病之義于**岐伯曰腎移寒于脾癰腫少氣**于脾胃主肉寒生于肉則結為堅堅化為膿故**脾移寒于肝癰**為癰也血傷氣少故曰少氣**脾移寒于肝癰**腫筋攣急故筋攣也肉筋肉寒則衛氣結聚故為癰

腫肝移寒于心狂隔中心為陽藏神處其中寒薄之則神離故狂也

陽氣與寒相薄故心移寒于肺肺消肺消者飲

一溲二死不治心為陽藏反受諸寒寒氣不消鬱而為熱內燥于金金受火邪

故中消也肺藏消燥氣無所持故肺移寒于腎

飲一溲二金火相賊死不可治

為涌水水涌者按腹不堅水氣客于大腸疾行

則鳴濯濯如囊裹漿水之病也夫肺寒入腎腎氣有餘則上奔

于肺故云涌水大腸為肺之府故水客于大腸

也腎受疑寒不能化液大腸積水而不通通故

病行則脾移熱于肝則為驚衄肝藏血主驚故熱薄之則驚而

鼻肝移熱于心則死夫兩陽和合火木相燔故

心移熱于肺傳為鬲消心肺兩間中有斜鬲膜

膜故心熱入肺久久傳化肺移熱于腎傳為柔

痙柔謂筋柔痙謂骨強而不舉筋柔緩而無力也腎移

熱于脾傳為虛腸澀死不可治脾土制水腎反

土不能制水而受病故久久傳為虛損也腸澀

死者腎主下焦象水而冷今乃移熱是精氣內

消下焦無主以守持故胞移熱于膀胱則癰溺

腸澀除而氣不禁止也胞移熱于膀胱則癰溺

血膀胱為津液之府胞為受納之司胞熱移

于膀胱則陰絡內溢故不得小便而溺血膀胱

胱移熱于小腸鬲腸不便上而口糜小腸咽循下

膈抵胃屬小腸故受熱則下令腸鬲小腸移熱

于大腸為瘕瘕為沉

小腸移熱大腸而熱相薄則血溢而為伏瘕也血溢

不利則月事沉滯不行故云為伏瘕為沉也瘕與伏同

大腸移熱于胃善

食而瘦又謂之食亦

胃為水穀之海其氣外生肌肉熱消水穀又燥肌肉

故善食而瘦食亦者謂食入移易而過不生肌膚也亦易也

胃移熱于膽亦

曰食亦

義同上

膽移熱于腦則辛頰鼻淵者

腦液下滲則為濁涕下不止

濁涕下不止也傳為衄蟻瞑目

腦液下滲則為濁涕下不止

如彼水泉故曰鼻淵頰謂鼻頰足太陽脈起目內眥上額交巔絡腦陽明脈起于鼻交頰中傍

約大陽之脈今腦熱則足太陽陽逆與陽明之脈俱盛薄于頰中故鼻頰辛辛謂醉痛也熱盛則

陽絡溢陽絡溢則衄出汗血也蟻謂汗血也甚陽明太陽陽脈衰不能榮養于目故目膜膜瞖

也故得之氣厥也

厥者氣逆也皆由氣逆而得之出氣厥論

帝曰始生有病巔者病名為何曰病名胎病此得

之在母腹中時其母有所大驚氣上不下精氣

并居故令子發癩疾

精氣陽之精氣出奇病論

岐伯曰陽虛

則外寒者陽受氣于上焦以溫皮膚分肉之間

今寒氣在外則上焦不通上焦不通則寒氣獨

留于外故寒慄

慄戰慄也

陰虛生內熱者有所勞倦

形氣衰少穀氣不盛上焦不行下脘不通胃氣

熱熱氣熏胸中故內熱

王安道曰此陰字指人身之陰與水谷之味也

夫有所勞倦者過動屬火也形氣衰少者壯火食氣也谷氣不盛者勞傷元氣則少食而氣衰也上焦不行者清陽不升也下脘不通者濁陰不降也夫胃愛水谷則清陽升而濁陰降以傳化出入滋養一身也今胃不能納而谷氣衰少則清無升濁無降矣故曰上不行下不通非絕不行不通但比無病時謂之不行不通耳上不焦下不通則鬱矣鬱則少火皆成壯火胃居上焦也斯東垣所謂勞傷形體飲食失節而致熱者乎內傷之陽盛生外熱者上焦不通則皮膚說蓋原于此

緻密腠理閉塞玄府不通衛氣不得泄越故外

熱 外傷寒毒內薄諸陽寒外盛則皮膚收皮膚外薄陽氣內爭積陰盛生內寒者厥氣上逆寒火內燔故生外熱

氣積于胸中而不寫不寫則溫氣去寒獨留則

血凝泣凝則脉不通其脉盛大以濇故中寒

陽氣也陰逆內滿則陽氣靈樞病傳篇曰七傳去于皮外也○出調經傳靈樞當作次傳謂傳其所勝如心傳肺肺傳肝肝傳腎之類間傳謂間藏傳氣不足病氣有餘急寫之形謂皮肉筋骨血脉也氣謂口鼻中喘息也形勝者為有餘消瘦者為不足審口鼻中氣勞後如故為氣有餘若喘息氣促氣短或不足以息者為不足當補當寫全不在此但病來潮作之時病氣精神增添者是病氣有餘乃邪氣勝也急寫以寒涼酸苦之劑如潮作之時精神困弱語無力及瀨語者為病氣不足乃真氣不足也急補以辛甘溫熱之劑若病人形氣不足病來之時病氣亦不足此病俱不足禁用針針宜補以甘藥不可盡劑

不已取臍下氣悔穴 ○有病頭痛數歲不已者當有所犯

大寒內至骨髓髓者以腦為主腦逆故令頭痛

齒亦痛出奇病論 ○有癰者一日數十洩後條脉細微如髮

此不足也身熱者 膺如格人迎躁盛喘息

氣逆此有餘也太陰脉細微如髮此不足也外

餘者五內不足者二 名為何病岐伯曰病在太陰其盛在

胃頗在肺病名曰厥死不治外有餘者五皆毛似陰脉當洪大而

數今微細如髮脉與症相反肺氣逆凌于胃故上使人迎躁盛也故曰病在太陰盛在胃也以

喘息氣逆又云頗在肺病相氣逆症不相應故死不治何也謂病在表則內有二不足謂其病

在裏則外有五有餘表裏既不可憑補寫固難為用其死明矣 ○有病癰者曰

胎病此得之在母腹中時其母有大驚氣上而

不得下精氣併居故令子發為癰疾精氣陽之精氣出奇

病論 ○有病瘵然如水狀切其脉大緊身無痛形

不瘦不能食食少何也曰病生在腎名曰腎風

脉如弓弦大且緊大則為氣緊則為寒寒氣內薄反無痛故問之蓋滂氣內畜寒復內爭勞氣

薄寒故化為風風勝于腎故曰腎風 腎風而不能食善驚驚已心

氣痿者死腎水受風心火痿弱水 ○尸厥邪客

手足少陰太陰足陽明之絡此五絡皆會于耳

中上絡左角五絡俱竭令人身脉皆動而形無知其狀若尸故曰尸厥其卒胃悶始死尸身脉猶如常人動也然陰氣盛于上則下氣重上而逆氣逆邪氣逆陽氣亂陽氣亂五絡閉結而不通故狀若尸○刺屬兌湧泉手少商中衝神門各一痛出繆刺論○病有身重九月而瘖何也岐伯曰胞之絡脉絕也絕斷而不通流非天真之氣斷絕也胞脉繫于少陰之脉貫腎繫舌本故不能言腎脉氣不營養故不能言無胞也當十月復十月胎去胞絡通腎脉上營故不能言也刺法曰無損于足益有餘以成其疹所謂無損不足者身羸瘦無用鑿石無益有餘者腹

中有形而寫之寫之則精出而病獨擅中曰疹成病論○人有小谷十二分大經會曰大谷十二分小谿三百五十三名小谿三百五十三名少十二俞小谿三百五十三名此皆衛氣之所留止邪氣之所客也衛氣滿填行邪氣不得居止針石緣而去之言邪氣所客衛氣留止針其去診病之始五决為紀决以五藏之脉為紀欲知其始先建其母母應時王氣然後求邪氣所謂五决者五藏之脉也時王氣然後求邪氣○五味入口藏于胃以養五藏氣五氣出生五藏

入鼻藏于心肺心肺有病鼻為之不利凡治病

必察其下適其脉候觀其志意與其病也下目

視可否適脉盈虛觀志意之邪正及病深○諸

癰腫筋攣骨痛此寒氣之腫八風之變也此四

時之病以勝治之愈也如金勝木之類○道之

至數五色脉應乃道之天下至數出玉機天地

至數始于一終于九一者天二者三者人三三

者九以應九野為九藏故神藏五形藏四合為

九藏故人有三部部有三候以决死生三候者

辛潤之以苦堅之以熱治寒勝折其氣也腎苦

飡苦以堅之用又曰司天之氣風淫所勝風變

苦補之鹹馮之平以辛涼佐以苦甘以甘緩之以酸馮

和勝則淫之在泉外淫于内所勝治之熱淫所勝平以鹹

寒佐以苦甘以酸收之濕淫所勝平以苦熱佐

以酸辛以苦燥之以淡泄之按此酸辛當作酸淡○濕上

甚而熱治以苦温佐以甘辛以汗為故而止火

淫所勝平以鹹冷佐以苦甘以酸收之以苦發

之以酸復之熱淫同寒淫所勝平以辛熱佐以

苦其以鹹寫之按寒淫于內治以苦恐誤邪氣反勝者
不能淫勝于地氣反為風司于地清反勝之治
不勝之氣為勝以勝之以溫酸佐以苦其以辛平之
在泉之氣勝盛以酸寫苦其佐和退
正虛補熱司于地寒反勝之治以甘熱佐以苦
養平之辛以鹹平之濕司于地熱反勝之治以苦冷佐
以鹹其以苦平之火司于地寒反勝之治以其
熱佐以苦辛以鹹平之燥司于地熱反勝之治
以平寒佐以苦其以酸平之以和為利寒司于
地熱反勝之治以鹹冷佐以其辛以苦平之六

氣方治與前所勝法殊曰治者寫客和之勝氣也佐者皆所利所宜平者補已弱之正氣也
○厥陰之勝治以甘清佐以苦辛以酸寫之少
陰之勝治以辛寒佐以苦鹹以甘寫之太陰之
勝治以鹹熱佐以辛其以苦寫之少陽之勝治
以辛寒佐以其鹹以甘寫之陽明之勝治以酸
溫佐以辛其以苦寫之太陽之勝治以甘當作
熱佐以辛酸以鹹泄之六勝之至皆先焯其不勝已者故不勝者當先
寫之以通其道次寫所○厥陰之復肝乘脾土
勝之氣合其退釋也始因土勝
木乃復土佐治以酸寒佐以其辛以酸寫之

以其緩之少陰之復治以鹹寒佐以苦辛以其
寫之以酸收之以苦發之以鹹熯之太陰之復
治以苦熱佐以酸辛以苦寫之燥之泄之少陽
之復治以鹹冷佐以苦辛以鹹熯之以酸收之
以苦發之發不遠熱無犯溫涼少陰同法陽明
之復治以辛溫佐以苦甘以苦泄之以苦下之
以酸補之太陽之復治以鹹熱佐以甘辛以苦
堅之治諸勝復寒者熱之熱者寒之溫者清之
清者溫之散者收之抑者散之燥者潤之急者

緩之堅者軟之脆者堅之衰者補之強者寫之
各安其氣必清必靜則病氣衰去歸其所宗此

治之大體也

有勝復則各倍其氣以調之故可
使平也宗屬也調不失理則餘氣

自歸其所屬勝復衰已則各補養而平定之必
清必靜無妄撓之則運氣之寒熱亦各歸同天

地之氣也揆度者度病之淺深也奇恒者言奇病

也揆度者切度之也言切求其脉理也度者得
其高下以四時度之也又曰凡揆度奇恒之

法先以氣口太陰之脉定四時之正氣
然後度量奇恒之氣也○出玉版論要

醫之有素問猶吾儒之有四書不讀素問

不知病源不讀四書不知道理但全篇浩

繁時醫窮年難以畢業滑伯仁氏因集素問鈔六卷其刪取之精編輯之審猶程朱之於四書也但微辭與旨未易即曉汪君省之復取王氏註參補其間註之而未盡者用己意補之其繼往開來之功甚偉矣吾鄙好事者為之刻梓以公天下其亦仁人之心哉
喬木山房識

素問 六卷終

刻黃帝內經素問鈔卷之七

○診家樞要

天下之事統之有宗會之有元言簡而盡事覈而當斯為至矣百家者流莫大於醫醫莫先於脈浮沉之不同遲數之反類曰陰曰陽曰表曰裏抑亦以對待而為名象焉有名象而有統會矣高陽生之七表八裏九道蓋鑿鑿也求脈之明為脈之晦或者曰脈之道大矣古人之言亦夥矣猶懼弗及而欲以此統會該之不既太簡乎嗚呼至微者脈

之理而名象著焉統會寓焉觀其會通以知其典
禮君子之能事也由是而推之則沂流窮源因此
識彼諸家之全亦無遺珠之憾矣

脈者氣血之先也氣血盛則脈盛氣血衰則脈衰
氣血熱則脈數氣血寒則脈遲氣血微則脈弱氣
血平則脈治又長人脈長短人脈短急人脈急性
緩人脈緩左大順男右大順女男子尺脈常弱女
子尺脈常盛此皆其常也反之者逆

○左右手配藏府部位

左手

○寸

心脈所出

○關

肝膽脈所出

○尺

腎膀胱脈命門與腎脈通

右手

○寸

肺大腸脈所出

○關

脾胃脈所出

○尺

命門心包絡手少陰脈所出

○五藏平脈

心脈浮大而散肺脈浮濇而短肝脈弦而長脾脈
緩而大腎脈沉而軟滑

心

合血脈循而得者為浮稍加力脈如六菽

肺

合皮毛脈循而得者為浮稍加力脈如三菽

肝

合筋脈循而得者為弦如十菽

重按至筋而脈道如箏絃相似為弦次稍加力

脾之道迤邐者為長
脾合肌肉脾肉如微風輕而
循行持脈指法如九菽

腎得者合骨腎脈道
骨為次重而按之脈持脈指
法按至骨上而

疾凡此五者為滑脈須要察之久
成熱一遇病脈自
然可曉經曰先識經脈而後識病脈此

○四時平脈

春弦夏洪秋毛冬石長夏四季脈遲緩

○呼吸浮沉定五藏脈

呼出心與肺吸入腎與肝呼吸之間脾受穀味其

脈在中肺俱浮浮而大散者心浮而短濇者肺

腎肝俱沉牢而長者肝濡而來寔者腎肝為中

州其脈在中

○因指下輕重以定五藏

即前所謂三菽五菽之重也

○三部所主附九候

寸為陽為上部主頭項以下至心胸之分也關為

陰陽之中為中部主臍腹胛脇之分也尺為陽為

下部主腰足脛股之分也凡此三部之中每部各

有浮中沉三候而三之為九候也浮主皮膚候表

及府中主肌肉以候胃氣沉主筋骨候裏及藏也

凡診脈之道先須調平自氣息男左女右先以

中指定之得關位却齊下前後二指初輕按以消

息之呼一中吸之間要脈後寸關尺逐部尋

看脈在五至為平脈也其有大過不及則為病脈

凡診脈須要識時脈春三月胃脈六月中府俱帶弦夏三月

俱帶洪秋三月和緩府藏平脈已見前章凡府

診脈之際小浮沉遲數同等尺寸陰陽高下指三部

凡診脈之際小浮沉遲數同等尺寸陰陽高下指三部

凡診脈之際小浮沉遲數同等尺寸陰陽高下指三部

凡診脈之際小浮沉遲數同等尺寸陰陽高下指三部

凡診脈之際小浮沉遲數同等尺寸陰陽高下指三部

凡診脈之際小浮沉遲數同等尺寸陰陽高下指三部

凡診脈之際小浮沉遲數同等尺寸陰陽高下指三部

凡診脈之際小浮沉遲數同等尺寸陰陽高下指三部

凡診脈之際小浮沉遲數同等尺寸陰陽高下指三部

凡診脈之際小浮沉遲數同等尺寸陰陽高下指三部

凡診脈之際小浮沉遲數同等尺寸陰陽高下指三部

凡診脈之際小浮沉遲數同等尺寸陰陽高下指三部

凡診脈之際小浮沉遲數同等尺寸陰陽高下指三部

凡診脈之際小浮沉遲數同等尺寸陰陽高下指三部

凡診脈之際小浮沉遲數同等尺寸陰陽高下指三部

蹀數此滑濇之脈則以往來察其形狀也數為
 熱遲為寒滑濇為血多氣少濇者蓋以氣多血少
 謂脈之提綱不出乎六字者濕藏府其氣以統夫
 表裏陰陽冷熱虛實風寒燥濕藏府血氣也浮
 為陽為表診為風為虛沉為陰為裏診為濕為
 實遲為在藏為寒為冷數為在府為熱為燥滑為
 此能於是有餘六脈為氣獨滯也求之則一身之
 莫能逃焉
 持脈之要有三曰舉曰按曰尋曰持曰舉重
 手取之曰按不輕不重委曲求之曰尋初持脈
 輕手候之曰按不輕不重委曲求之曰尋初持脈
 之應也重手得之脈附於肉下者陰也藏也亦肺
 肝腎之間應也手不輕不重中而取之脈應於血
 肉之間者陰也相適中和之應脾胃之脈應於血
 浮中沉之脈不見則委曲而求之若隱若見則陰
 陽伏匿之脈也三部皆然而求之若隱若見則陰
 察脈須識上下來去至止六字不明此六字剛陰

陽虛實不別也上者為陰止者為陽來者為陰者為陽
 下者為陰去者為陽來者為陰者為陽來者為陰者為陽
 上者為陰止者為陽來者為陰者為陽來者為陰者為陽
 陰生於寸口也陽生於尺部也陰生於寸口也陽生於尺部也
 際氣之升降也去者自皮膚之際而還於骨肉之間
 分氣之升降也去者自皮膚之際而還於骨肉之間
 明脈須辨表裏虛實四息止也府也凡六淫之
 和製於經絡而未入胃府及藏者皆屬於表也
 裏陰也藏也食五味之傷氣留於府藏之心腹之內不能
 越散飲也凡七情之傷氣留於府藏之心腹之內不能
 皆屬於裏也虛者元氣之實由正氣補其本虛和散氣力
 衰竭也實者元氣之實由正氣補其本虛和散氣力
 之非元氣所謂邪氣盛則實精氣奪則虛此大
 其和氣經所謂邪氣盛則實精氣奪則虛此大
 法也
 凡脈之至在筋食之上出於皮膚之間者陽也府
 也行於肌肉之下者陰也洪大而見於肌膚之間者
 皮膚之間陰乘陽也洪大而見於肌膚之間者

陽虛實不別也上者為陰止者為陽來者為陰者為陽
 下者為陰去者為陽來者為陰者為陽來者為陰者為陽
 上者為陰止者為陽來者為陰者為陽來者為陰者為陽
 陰生於寸口也陽生於尺部也陰生於寸口也陽生於尺部也
 際氣之升降也去者自皮膚之際而還於骨肉之間
 分氣之升降也去者自皮膚之際而還於骨肉之間
 明脈須辨表裏虛實四息止也府也凡六淫之
 和製於經絡而未入胃府及藏者皆屬於表也
 裏陰也藏也食五味之傷氣留於府藏之心腹之內不能
 越散飲也凡七情之傷氣留於府藏之心腹之內不能
 皆屬於裏也虛者元氣之實由正氣補其本虛和散氣力
 衰竭也實者元氣之實由正氣補其本虛和散氣力
 之非元氣所謂邪氣盛則實精氣奪則虛此大
 其和氣經所謂邪氣盛則實精氣奪則虛此大
 法也
 凡脈之至在筋食之上出於皮膚之間者陽也府
 也行於肌肉之下者陰也洪大而見於肌膚之間者
 皮膚之間陰乘陽也洪大而見於肌膚之間者

東垣云不病之脈寸皆然然脈貴有神

陽乘陰也尺寸皆然然脈貴有神
之脈則當求其神有力者無神而神無不在也
脈中若二敗極遲也脈中有言胃氣即有神矣
三遲若數極遲也脈中復有力為有神矣
其寒邪苟不知此脈者氣血之主氣血者將何
所恃邪故經曰脈者氣血之主氣血者將何
而主邪故經曰脈者氣血之主氣血者將何
也善夫

○脈陰陽類成

浮為風虛也按之候不足輕舉有餘滿指浮上曰浮
為風虛也按之候不足輕舉有餘滿指浮上曰浮
熱為喘浮大傷風發熱頭浮散目眩及風痰浮而
飲左寸浮主傷風發熱頭浮散目眩及風痰浮而
虛遲心氣不足神不安浮而散目眩及風痰浮而
而洪數心氣不足神不安浮而散目眩及風痰浮而
浮而促怒氣傷肝心胃逆滿尺浮膀胱風熱小

沉

便赤泄下痛而乳男子小便血婦人崩帶浮而
脾虛中滿而洪肺熱而欬浮而宿食浮而虛元氣不足
浮而數下焦風熱大便秘浮而虛元氣不足
候為實也輕手不見重手乃得為陰癥為陽鬱之
為厥逆為洞泄為霍亂為少氣沉遲為癥瘕為冷滑
為宿食沉伏為霍亂為少氣沉遲為癥瘕為冷滑
寒飲而脇疼關冷痛左寸沉而數內寒沉而痛為胸中
痛尺沉為腎虛感寒腰背冷痛小脇刺痛而痛為胸中
精冷女為血結沉而腰背冷痛小脇刺痛而痛為胸中
寸沉肺冷痰蓄虛喘少氣沉而痛為胸中
沉細而滑骨熱寒熱皮焦乾關沉而痛為胸中
中滿而酸便沉滑緊懸飲冷痛病水腰脚疼沉細下
利又為小便滑緊懸飲冷痛病水腰脚疼沉細下

上經... 卷之... 六

黃帝素問 卷之七

遲不及也。以至數言之。呼吸之間。脈僅三至。咸

浮而遲。表有寒。沉而遲。裏有寒。則疑也。左寸遲。居

心。上寒。精虛。神多。慘。關。不。遲。筋。寒。右。寸。足。遲。手。足。冷。脇。下。痛。

尺。遲。腎。虛。便。濁。女。人。不。月。右。寸。足。遲。手。足。冷。脇。下。痛。

積。短。遲。為。一。息。六。至。過。平。脈。兩。至。也。為。煩。滿。上。

數。大。過。也。為。一。息。六。至。過。平。脈。兩。至。也。為。煩。滿。上。

為。頭。疼。上。為。熱。中。為。小。便。黃。赤。大。便。秘。澀。浮。數。表。

肝。熱。目。赤。右。下。為。熱。也。小。便。黃。赤。大。便。秘。澀。浮。數。表。

有。熱。目。赤。右。下。為。熱。也。小。便。黃。赤。大。便。秘。澀。浮。數。表。

虛。不。實。也。散。大。而。軟。舉。按。豁。然。不。能。自。固。氣。血。

俱。虛。之。診。也。為。暑。為。軟。舉。按。豁。然。不。能。自。固。氣。血。

小。兒。驚。風。也。為。暑。為。軟。舉。按。豁。然。不。能。自。固。氣。血。

實。不。虛。也。按。舉。不。絕。迫。而。長。動。而。有。力。不。疾。

聚。為。食。積。為。利。為。伏。陽。在。內。左。寸。實。心。中。積。熱。

口。舌。瘡。咽。疼。痛。實。大。頭。面。熱。風。煩。燥。體。倦。面。赤。

關。實。腹。脇。痛。滿。實。而。浮。大。肝。盛。目。暗。赤。痛。尺。實。

小。腹。痛。難。實。而。泄。氣。滯。實。而。浮。脾。熱。消。中。善。飢。口。

滿。實。而。泄。氣。滯。實。而。浮。脾。熱。消。中。善。飢。口。

乾。勞。倦。尺。實。脈。下。痛。便。難。或。時。下。利。

洪。大。而。實。也。舉。按。有。餘。來。至。大。而。去。且。長。騰。上。

滿。指。為。榮。絡。大。熱。血。氣。燔。灼。之。候。為。表。裏。皆。熱。

眼。赤。口。瘡。頭。痛。大。熱。血。氣。燔。灼。之。候。為。表。裏。皆。熱。

粘。咽。乾。洪。睛。熱。小。便。赤。澀。右。寸。熱。及。身。痛。四。肢。浮。

微。不。顯。也。依。稀。輕。細。若。有。若。無。為。氣。血。俱。虛。之。

候。為。虛。弱。者。陽。不。足。必。身。體。惡。寒。沉。而。微。者。陰。

氣。浮。而。微。者。陽。不。足。必。身。體。惡。寒。沉。而。微。者。陰。

不。足。主。藏。寒。下。利。左。寸。微。心。虛。憂。榮。血。不。足。

頭。痛。胃。虛。勞。盜。汗。男。為。微。胃。滿。氣。之。四。肢。惡。寒。

拘。急。尺。微。敗。血。不。止。男。為。微。胃。滿。氣。之。四。肢。惡。寒。

黃帝素問 卷之七

事	多	右	寸	緩	肺	氣	結	浮	言	語	短	氣	閑	緩	胃	虛	弱	不
事	多	右	寸	緩	肺	氣	結	浮	言	語	短	氣	閑	緩	胃	虛	弱	不
事	多	右	寸	緩	肺	氣	結	浮	言	語	短	氣	閑	緩	胃	虛	弱	不
事	多	右	寸	緩	肺	氣	結	浮	言	語	短	氣	閑	緩	胃	虛	弱	不
事	多	右	寸	緩	肺	氣	結	浮	言	語	短	氣	閑	緩	胃	虛	弱	不
事	多	右	寸	緩	肺	氣	結	浮	言	語	短	氣	閑	緩	胃	虛	弱	不
事	多	右	寸	緩	肺	氣	結	浮	言	語	短	氣	閑	緩	胃	虛	弱	不
事	多	右	寸	緩	肺	氣	結	浮	言	語	短	氣	閑	緩	胃	虛	弱	不
事	多	右	寸	緩	肺	氣	結	浮	言	語	短	氣	閑	緩	胃	虛	弱	不
事	多	右	寸	緩	肺	氣	結	浮	言	語	短	氣	閑	緩	胃	虛	弱	不

精	痛	孕	為	霑	月	引	及	焦	赤	驚	為	為	實	滑	弱	沉	不	風
精	痛	孕	為	霑	月	引	及	焦	赤	驚	為	為	實	滑	弱	沉	不	風
精	痛	孕	為	霑	月	引	及	焦	赤	驚	為	為	實	滑	弱	沉	不	風
精	痛	孕	為	霑	月	引	及	焦	赤	驚	為	為	實	滑	弱	沉	不	風
精	痛	孕	為	霑	月	引	及	焦	赤	驚	為	為	實	滑	弱	沉	不	風
精	痛	孕	為	霑	月	引	及	焦	赤	驚	為	為	實	滑	弱	沉	不	風
精	痛	孕	為	霑	月	引	及	焦	赤	驚	為	為	實	滑	弱	沉	不	風
精	痛	孕	為	霑	月	引	及	焦	赤	驚	為	為	實	滑	弱	沉	不	風
精	痛	孕	為	霑	月	引	及	焦	赤	驚	為	為	實	滑	弱	沉	不	風
精	痛	孕	為	霑	月	引	及	焦	赤	驚	為	為	實	滑	弱	沉	不	風

十瀉脾弱不食胃冷而嘔尺瀉大便澁津液不足

長不短也指下有餘而過於本位氣血皆有餘

短不長也兩頭無中伏陽為不及本位氣不足以前導其血也為陰中伏陽為三焦氣壅為宿食不消

大不為血虛氣不浮取之若浮而洪沉取之大而無力

小在陰不足前大後小則頭疼目眩前小後大則胸滿氣短

緊繩轉有力而為緩也其來勁急按之長舉之若牽繩轉索之狀為傷寒身疼沉緊而沉心中氣逆冷

痛緊而實痲痺尺緊腰脚臍下痛小便難右寸痛

痛緊而實痲痺尺緊腰脚臍下痛小便難右寸痛

緊逆緊盛腹脹而沉滑肺實咳嗽緊脾腹痛

弱絕舉之即無由精氣不軟快不快前按之欲絕夫

精為元氣虛汗老弱筋痿無力婦人主產後寸弱風面腫

尺弱自汗便數腎虛耳聾骨瘦痛右寸弱身冷

多寒胸中短氣胃虛食不化尺弱下焦

動不來不離其大處多於泄利陽動則汗出陰動則

伏發熱不為陰也輕手取之絕不可見重取之附著于

骨為不陰也輕手取之絕不可見重取之附著于

胃為不陰也輕手取之絕不可見重取之附著于

胃為不陰也輕手取之絕不可見重取之附著于

胃為不陰也輕手取之絕不可見重取之附著于

胃為不陰也輕手取之絕不可見重取之附著于

氣不足神不守常沉憂抑鬱閑伏血冷腰痛脚痛	及脇下寒氣尺伏腎寒積塊作痛及脾胃停	伏胸中氣滯寒尺伏中虛寒腹中痛	滯尺伏膈下冷下焦虛寒一腹中痛	促盛陽脈之極也脈來數或怒逆復來者曰促為陽	獨盛而陰不極也脈和也或怒逆復來者曰促為陽	食痛為狂悶先為氣熱脈數而五者或為血為飲為	其間則因之而為促非惡脈也雖然加即死退	則生亦可畏哉為脈來緩時一止復來者曰結陰	結陰脈之極也脈入也為積氣在內又為情所鬱浮	獨盛而陽不極也脈入也為積氣在內又為情所鬱浮	為飲為寒邪滯經沉結為積氣在內又為情所鬱浮	一留滯於其間則陰而為結故張長少為結促	皆病脈大而軟尋之中空傍實傍有中無實在浮	舉重按之為失血之候大抵氣有餘血不足	乾
---------------------	-------------------	----------------	----------------	----------------------	----------------------	----------------------	--------------------	---------------------	----------------------	-----------------------	----------------------	--------------------	---------------------	-------------------	---

血不能統氣故虛而大若乾之狀也左寸乾主	心虛血妄行吐為目暗乾主脇間血氣痛或腹	中痰血亦為吐胃中積血為便血又云前大後細脫	血及嘔血不食尺乾大便血又云前大後細脫	血也非乾而何尺乾大便血又云前大後細脫	舉脈至換沉伏實大如鼓皮曰革氣血虛寒革易	常度也婦人則半產漏下男子則亡血失精又	為中風寒濕之診也應手散細如綿絮之浮水	濡無力也虛軟無力去為汗氣俱不足之候為	少輕手無來重手却去為汗氣俱不足之候為	少血為無來重手却去為汗氣俱不足之候為	濡心虛易驚盜汗溼氣閉濡榮衛不冷為痺左寸	散體虛少力尺濡男為傷精女為脫血小神離	自汗多飲右寸濡熱憎寒氣虛泄瀉關濡脾	軟不化飲食尺濡元冷憊暘虛瀉關濡脾	牢堅牢也沉而有力動脈近乎無胃氣者故諸	牢
--------------------	--------------------	----------------------	--------------------	--------------------	---------------------	--------------------	--------------------	--------------------	--------------------	--------------------	---------------------	--------------------	-------------------	------------------	--------------------	---

家皆以為危始之脈云亦主骨間疼痛氣居於

疾

疾盛也快於數而疾呼可吸之在陰為逆七

細

至熱極之脈也指下尋之往來如線蓋血冷氣虛不

代

痿弱洞泄為憂勞過度為傷濕為積為痛在內

散

復止尋之良久乃復強起為代主形容羸瘦口

代

無氣他處代止真危亡之兆也若因病而氣血

代

為病結脈故傷寒家亦有心悸而脈代者腹心痛

代

亦有不聚也亦有脈代者此必二月餘之胎也

代

散不明謾無根抵為氣血耗散府藏氣絕在病脈

主虛陽不斂又主心氣不足大抵非佳脈也

○婦人脈法

婦人女子尺脈常盛而右手大皆其常也若腎脈

微瀦或左手關後尺內脈浮或肝脈沉而急或

尺脈滑而斷絕不勻皆經閉不調之候也婦人

脈三部浮沉正等無他病而不月者妊也又尺

數而旺者亦然又左手尺脈洪大為男右手沉

實為女又經云陰搏陽別謂之有子尺內陰脈搏手而其

中別有陽脈也陰陽相平故能有子也凡女人天癸未行之時屬

少陰既行屬厥陰已絕屬太陰胎產之病從厥
陰凡婦人室女病寒及諸寒熱氣滯須問經事
若何凡產後須問惡露有無多少

○小兒脈

小兒三歲以下看虎口三關紋色紫熱紅傷寒青
驚風白疳病惟黃色隱隱或淡紅隱隱為常候
也至見黑色則危矣其他紋色在風關為輕氣
關漸重命關尤重也及三歲以上乃以一指按
三關寸關尺常以六七至為率添則為熱減則

為寒若脈浮數為乳癩風熱或五歲壅虛濡為
驚風緊實為風癩緊弦為腹痛弦急為氣不和
牢實為便秘沉細為冷大小不勻崇脈或小或
緩或沉或細皆為宿食不消脈亂身熱汗出不
食食即吐為變蒸也浮為風伏結為物聚革細
為瘠勞小兒但見憎寒壯熱即須問曾發斑疹
否此大法也

○診家宗法

浮沉

以舉按輕重言浮甚為散沉甚為伏

遲數以息至多少言數甚為疾數止為促

虛實洪微實以虧盈言虛以統乳濡

弦緊滑濇以體性言弦甚為代滑以統緩止

長短以部位言之

大小以形狀言

諸脈亦統之有宗歟蓋以相為對待者以見曰陰曰陽為表為裏不必斷斷然七表八裏九道如昔人云云也觀素問仲景書中論脈處之可見取象之義今之為脈者能以是觀之思過半矣

於乎脈之道大矣而欲以是該之不幾於舉一而廢百歟殊不知至微者理也至著者象也體用一源顯微無間得其理則象可得而推矣是脈也求之於陰陽對待統系之間則啓源而達流因此而識彼無遺策矣

○診家補遺曹續補

櫻寧君元之醫宗也讀素問而有抄附診家樞要一卷丁氏點白有補正蓋補唐啟玄子櫻寧君之註云醫學正傳可謂至矣質甫二十時患

唾血醫弗克痊乃舉素問鈔補正自療焉旬日
少愈復以舉子業從事而猶時止時作母張氏
患淋請療不獲奏工仍做是書以治竟瘳而質
之血症雖不能除根而藥一至腹即時遂愈鈔
之益人甚矣至今五十餘年誦習日殷理趣日
益每卷徹有所得錄以重補願為同志者正焉
且岐黃奧義註自啓玄迄點白不越三君而診
家樞要止櫻寧一人而已質雖褊淺而嗜學之
餘不無一隙之見隨見續補亦不過為三君繼

萬一耳敢曰素問玄旨是在是哉診家補遺具左

鈎

來盛去衰曰鈎如來盛去亦盛則為太過來不
盛而反去盛則為不及太過病在外為太過來不
膚痛為浸淫不及病在中為煩心為咳唾為氣

毛

輕虛以浮來急去散曰毛如中央堅兩旁虛則
為太過病在外為逆氣為背痛愠愠然不舒如
來毛而微則為不及病在中為喘為呼吸少氣

營

其氣來沉以搏如營壘屯聚曰營與石相似若
來如彈石則為太過病在外為解與脊脈痛而
少氣不舒言若去如數者則為不及為心懸如

此上三脈以補夏秋冬之時脈也合弦為四時正
脈櫻寧君止其春脈是以補焉然又有奧而得

胃氣者四時之中以是為佳其或浮而不致于
虛沉而不致于溺曰搏者亦所謂擊也擊亦胃
氣使然脈或鼓急橫躁則失乎胃氣必致於喘
喘者脈動如喘其狀然也若渾則不分矣危之
甚也又有懸絕者懸而不來絕而不至如鳥之
喙如鳥之距安可得生此十脈者亦在所遺補
以全之以廣診家之要又有脈不可以一字拘
者以意會之以神明之而使診無遺策乃為悉
焉後之學者甚無忽於是也計一十五條

○上實下虛

○來疾去徐

○上虛下實

○來徐去疾

○乍疎乍數

○乍遲乍疾

○迭移其位

○失守其位

○不當其位

○寸不應尺

○尺不應寸

○左不應右

○右不應左

○左右反

○陰陽交

是脈者在前九條猶有可生然非工不救後六條
者斷難可解非明不知惟智者默而會之則神
聖工巧一貫矣

龍飛萬曆壬子歲

閩建喬木山房鐫

經書

問診家樞要卷七

終

