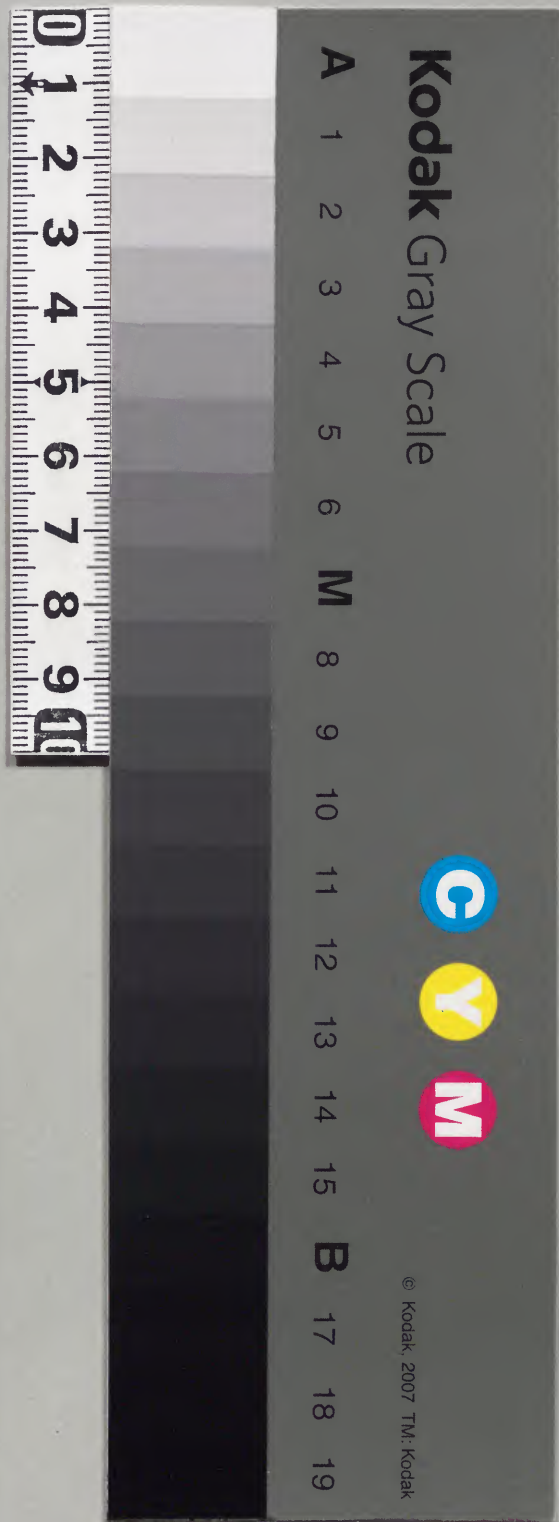


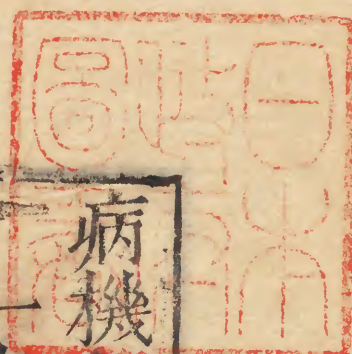
西醫學要

醫書

內閣文庫	
番號	漢 12615
冊數	39 (6)
函號	301 30

內閣文庫	
漢書	三六一
類	五九五
冊號	6





病機部目錄
一卷

諸鬱	痰病	發熱	內傷	氣病
霍亂轉筋	咳嗽	惡寒	虛損	血病
嘔吐噦惡心	哮喘	飲食	勞瘵	脾胃
痞滿	噎膈	吞酸吐酸	腫脹	嘈雜愛氣

病機部
目錄

二卷

口	疝氣	淋閉	小便數	痛風	脇痛	頭痛	脹論
鼻	耳	消渴	遺尿不禁	痿病	腰痛	胃脘痛	水腫
齒	目	秘結	便濁遺精	二厥	脚氣	腹痛	眩暈

卒中暴厥

三卷

咽喉

傷寒

疫癘

四卷

風

火

暑

濕

燥

寒

五卷

瘡

瀉

痢

積聚 疝 癖 癥 瘕

驚悸 怔忡 健忘

諸汗

癲狂

五癩

瘥	癘風	脫肛	循衣摸床	煩躁	帶下	小兒
黃疽	關格	腸風臟毒	喜咲不休	前陰	胎前	痘疹
痺	交腸	多眠不眠	怒	婦人月經	產後	

病機部目錄終

病機部序

內經曰謹守病機嘗謂人之生也寒暑相蕩喜怒交浸其機甚微其變甚速况乎所感有淺深所發有輕重良工精而候之因其發動所由乃辯名定經溯流討源隨機應變始可以言治矣然素問病機一十九條劉河間推廣其義演為原病式于六淫外感客邪變病特著今太平日久人多情慾內傷者十居八九茲復博採諸名家為病機部

內經曰往古居禽獸之間動作以避寒陰居以避暑內無奢慕之累思想之患此恬澹之世邪不能深入也錫考歷代明醫等書悉以風冠篇首是重在外感也今人情慾無涯內傷為病十居八九雖因六淫悉從虛入乃以氣血脾胃冠篇禪醫者知所先務先入為主不為衆惑遵生者亦知培養為要萬一有病不徧剋伐以戕天年非敢狂妄聊救一時之弊云爾

病機部卷上

盱江張三錫叔承甫纂

金壇王肯堂字泰甫校

氣

孫男

太醫院張

維藩爾德

南重訂

內經曰恬憺虛無真氣從之精神內守病安從來蒼天之氣清淨則志意治順之則陽氣固雖有賊邪弗能為害也○老子曰毋勞爾形毋搖汝精毋使汝思慮營營二錫按此數語迺養生之妙旨治未病之良箴也因拈諸首陽氣者煩勞則張弛張而不固也○陰者藏精而

病機部

卷上

一

起亟也陽者衛外而為固也二氣相和依附陽在外為陰之衛陰在內為陽之守而數起營氣之循環
 內經曰百病生于氣也怒則氣上喜則氣緩悲則氣消恐則氣下寒則氣收暑則氣泄驚則氣亂勞則氣耗思則氣結
 子和曰天地之氣常則安變則病而况人稟天地之氣以生五運迭浸于外七情交戰于中以聖人嗇氣如持至寶庸人投物而反傷太和此軒岐所以謂諸病皆因于氣百病皆生于氣遂有九氣不同之說氣本一也因所觸而為九

故怒則氣逆甚則嘔血及飧泄故氣逆上矣王太僕曰怒則陽氣逆上而肝木乘脾故甚則嘔血及飧泄也○喜則氣和志達榮衛通利故氣緩矣○悲則心系急肺布葉舉而上焦不通榮衛不散熱氣在中故氣消矣○恐則精却却則上焦閉閉則氣還還則下焦脹故氣下矣太僕曰恐則傷精却上而不下流下焦陰氣亦迴還而不散故聚而脹也然上焦固禁下焦氣還故氣下行也寒則腠理閉氣不行故氣收矣王太

僕曰身涼則腠理閉氣沉故皮膚文理及滲泄
之處皆閉密而不行流衛氣收斂于中而不散
也暑則腠理開榮衛通汗大出故氣泄矣王太
僕曰人在陽則舒在陰則慘故熱則腠理開發
榮衛大通津液而汗大出也驚則心無所依神
無所歸慮無所定故氣亂矣勞則喘且汗出內
外皆越故氣耗矣太僕曰疲勞體役則氣奔促
故喘陽氣外發故汗內外皆越故氣耗損也思
則心有所存神有所歸正氣留而不行故氣結

矣

五志所傷以所勝者平之故悲可以治怒以愴
惻苦楚之言感之喜可以治悲以謔浪褻狎之
言娛之恐可以治喜以迫遽死亡之言怖之怒
可以治思以汚辱欺罔之言觸之思可以勝恐
以慮彼亡此之言奪之凡此五者必詭詐譎恠
無所不至然後可以動人耳目易人視聽若胸
中無物淺見之輩莫可言也又暑可以治寒寒
可以治暑逸可以治勞習可以治驚經曰驚者

平之平謂平常也夫驚忽然而遇之也使習見
習聞則不驚矣

子和治因驚而畏氣飛揚者拍門窗使聲不
絕久乃復東垣治思婦呵罵得吐而能食皆此
理也惟勞而氣耗恐而氣奪者為難治喜者少
病百脉舒和故也今人徒事湯藥謬之甚矣

氣屬陽動則為火

原病式曰氣為陽而主輕微諸所動亂勞傷乃
為陽火之化神狂氣亂而為病者多矣○悍衛

冲和不息之謂氣擾亂變常之謂火當其和平
之時外護其表復行于裏周流一身循環無端
出入升降繼而有常源出中焦總統于肺氣竭
常病于人也及七情之交攻五志之間發乖戾
失常清者遽變之為濁行者抑遏而反正表失
衛護而不和內失健悍而少降營運漸遠肺失
主持妄動不已五志厥陽之火起焉上燔于肺
氣乃病焉何者氣本屬陽亢則為火河間所
謂五志過極皆為熱盛是也局方不分所屬一

藥機部
卷四
五
築用辛香燥劑積熱既久津液暗傷而噎膈反胃等病出矣

局方用熱藥之悞

丹溪曰治氣一門有曰治一切氣冷氣滯氣逆氣上氣用安息香丸丁沉丸蘇子丸勻氣散如神丸集香丸白沉香散煨薑丸鹽煎散七氣散温白丸生氣湯悉用熱藥夫天地周流一身以爲生氣也陽往則陰來陰往則陽來一升一降無有窮已苟內不傷于七情外不感于六淫其

爲氣也何病之有今日滯氣逆氣上氣皆是肺受火邪氣得炎上之化有升無降熏蒸清道甚而至于上焦不納中焦不化下焦不滲遂展轉傳變爲嘔爲吐爲膈爲噎爲痰爲飲爲翻胃爲吞酸夫治寒以熱治熱以寒此正治也治熱用熱治寒用寒此反佐之法也古人微意必得其情有可汗者有可下者滯者導之鬱者揚之熱者清之寒者温之偏寒偏熱者反佐而行之挾濕者淡以慘之挾虛者補而養之何嘗例用辛

香燥熱之劑以火濟火實實虛虛各將誰執

論氣無補法之悞

丹溪曰氣無補者庸俗之論也以其痞滿壅塞
似難于補不知正氣虛則濁氣滯正氣得補而
行健運之職則濁氣自下而痞滿除氣虛不補
邪何由退病何由安乃千古確論一元之氣既
旺則七情鬱結自不能留著而為患矣內經曰
壯者氣行則愈怯者著而成病欲破滯氣消脹
滿必補脾氣至當至的非淺見所知者

血病

內經曰榮者水穀之精氣也和調五臟洒陳于
六腑乃能入于脉也難經曰血為榮源源而來
生化于脾總統于心藏受于肝宣布于肺灌溉
一身目得之而能視耳得之而能聽手得之而
能攝掌得之而能握足得之而能步臟得之而
能液腑得之而能氣是以出入升降濡潤宣通
者皆血使之然也注之于脉少則瀦克則實嘗
以飲食日滋故能陽生陰長取汁變化而赤為

血也生化旺則諸經恃此而長養衰耗竭則百
脉猶此而空虛可不謹養哉故曰血者神氣也
持之則存失之則亡是知血盛則形盛血弱則
形衰神靜則陰生形役則陽亢陽盛則陰必衰
又言陽旺而生陰血也蓋謂血氣之常陰從乎
陽隨氣運行于內苟無陰以羈束則氣何由而
樹立故其致病也易調治也難以其比陽常虧
而又損之則陽易亢陰易乏之論可見矣諸經
有云陽道實陰道虛陽常有餘陰常不足年至

四十而陰氣自半起居衰矣女子十四歲而經
行至四十九歲而經斷男子十六歲而精通至
六十四歲而精絕可見陰血之難成易虧人之
情慾無涯若何而可以供給此身之用然也
三錫曰既曰生化于脾又云飲食入胃取汁
變化而赤為血一切血症血虛皆當調理脾
胃為主味者槩用四物產前產後病後脾胃
弱而食少不能運化者往往增惠以地黃純
陰之藥脾虛不禁反泥膈也詳見治法

內經曰大怒則形氣絕而血苑于上又曰怒則氣逆甚則嘔血苑音薈

丹溪曰口鼻出血皆是陽盛陰虛有升無降越出上竅法當補陰抑陽氣降則血歸經矣三錫曰此論平人無故忽然病此者是然有打傷跌蹶從高墜下內損經絡而吐血者有食填太陰或胃寒嘔吐賊破胃腕而吐血者有勞役過度色慾無節肺腎大虧不能攝血而血妄行者不可不辯誤用涼藥必致殺人

大凡朱血脉皆洪大無力即扎脉也陰血既虧陽無所依浮散于外故見此像所以產後多此脉也誤認爲實火大違

子和曰吐血有三有內衄有肺疽有傷胃內衄者出血如鼻衄但不從鼻是從上焦心肺脉絡間湧出流入胃中積久滿悶乃吐出或如草汁或如切齧疑音看血乃停畜凝結而然或去一斗至石者是也得之于勞役飲食過常也肺疽者飲酒過度肺傷極或吐後有此一合半升是

也 傷胃者太飽甚或過食生冷硬物不能消化煩悶嘔吐所吐之物與氣上衝臍因傷裂胃口吐血色鮮正赤腹內絞痛自汗出其脉緊而數者難治

脉法

脉得諸澁瀉弱為亡血 血虛脉大如蔥管即也 脉 榮榮如蛛絲細者陰氣微也 吐衄若得沉細宜忽然浮大即傾危 諸失血身涼脉小者吉身熱脉大者死 崔紫虛曰諸症失血皆

見其脉隨其上下以驗所出大凡失血脉貴沉細其或洪大甚矣難治

咳嗽血

或問咳血止從肺出他無言耶曰肺不獨咳血而亦唾血蓋肺主氣氣逆為咳腎主水水化液為唾腎脉上入肺循喉嚨夾舌本其支者從肺出絡心注胸中故二臟相連病則俱病于是皆有咳唾血也亦有可分別者涎唾中有少血散漫者乃腎從相火炎上之血也若血如紅縷在

痰中咳而出者此肺絡受傷之血也其病難已
若咳白血必死白血淡淺紅色似肉屬肺傷也
然肝亦唾血肝藏血肺藏氣肝氣不藏亂氣自
兩脇逆上而出之內經有證先唾血為氣竭傷
肝也熱壅于肺則嗽血久嗽肺損亦嗽血熱
壅易治肺損難治
渚澄曰肺有竅則咳血殺入腸有竅則下血殺
入

咯血

咯血不嗽而咯出血也咯與唾少異唾出于氣
上無所阻隨唾津而見咯出于痰氣鬱于喉嚨
之下滯不得出咯乃得出俱屬腎

洩血

痛者為淋不痛而血從洩出為溺血經曰悲哀
太甚則胞絡絕發則心下崩數洩血也又云胞
移熱于膀胱則癰溺血然五臟有移熱于膀胱
則溺血非獨心腎也咳而洩血脫形其脈小
勁是逆也咳而洩血形肉脫脈搏者是逆也

下血

河間曰起居不時用力過度則絡脉傷陽絡傷則血外溢血外溢則衄陰絡傷則血內溢血內溢則下血

脉經曰腸癖下血脉小留連者生急疾者死腸癖者其血另作一派湧出四散如篩是也腸風者初起下血色鮮者是也臟毒者久而血色濁黯是也足陽明胃經久積熱鬱久則生風風則動血故曰腸風

手陽明大腸積熱久而生濕濕毒下血故曰臟毒痔血從肛門痔中出三者迥別素問曰結陰者便血一升再結二升三結三升駱龍吉曰陰氣內結不得外行滲入腸中故便血也其病虛澁是也

畜血

三錫曰夫人飲食起居一失其宜皆能使血瘀滯不行故百病由汚血者多而醫方分門類症有七情而無畜血予故增著之

衄血畜血上焦 年高噎膈飲食屈曲下行胃
 口有畜血也 婦人鬱結久亦有之心下手不
 可近畜在中焦 好嗜炙煇辛辣熱酒積久血
 瘀胃脘嘈雜作痛 臍腹腫大痛血畜下焦小
 便自利 三焦畜血脉俱見左手中脉多弦瀉

脾胃

三錫曰脾附於胃之外形類馬蹄專主腐熟水
 穀以健運為體喜歌樂而惡思憂性畏肝木外
 主四肢勞役過度亦令脾傷脾傷則四肢怠惰

飲食不運故曰脾司運化

胃受水穀經曰胃者水穀之海水穀皆入于胃
 胃者五臟之本六腑之太源也故曰胃司納受
 東垣曰胃中元氣盛則多食而不傷過時而不
 饑胃脾俱旺則能食而肥脾胃俱虛則不能食
 而瘦飲食不節則胃病胃病則氣短精神少而
 生大熱形體勞役則脾病脾病則怠惰嗜臥四
 肢不收平人飲食入胃先行陽道而陽氣升浮
 散滿皮膚亢塞頭項則九竅通利也病人飲食

入胃先行陰道而陰氣降沉遽覺至臍下輒欲
小便當臍有動氣按之牢若痛故九竅不利也
經曰陰精所奉其人壽陽精所降其人夭謂脾胃
春夏令行故其人壽陽精所降其人夭謂脾胃
不和穀氣下流收藏令行故其人夭又曰人以
水穀爲本若人絕水穀則死蓋胃氣絕故也正
謂安穀則昌絕穀則亡水去則榮散穀消則衛
亡榮散衛消將何以立故血不可不養衛不可
不溫人之元氣充足者皆由脾胃之氣無所傷

損故也

難經曰脾色黃其味甘其臭香其聲歌其液涎

○脾不足以甘補之

素問曰陰氣者靜則神藏躁則消亡飲食自倍
腸胃乃傷羅兼甫曰食物無傷於多貴在有節
中和而遂願養也若貪多務飽飢寒難消徒積
損傷以召積患蓋食物太甚耗氣非一或食不
下而上湧嘔吐以洩真元或飲不消而作痰咯
唾以耗神水大便頻而洩耗穀氣之化生洩便

滑而濁耗源泉之浸潤至於精清冷而下漏汗
 淋漓而外洩莫不由食物太多滋味太厚如能
 節滿意之食省爽口之味當不至於飽甚即頓
 頓必無傷物物皆為益津液內畜精華和凝邪
 毒不能犯疾收無由作矣
 難經曰五臟皆稟氣於穀穀於胃乃傳於五臟
 六腑其清者為榮濁者為衛榮行脈中衛行脈
 外

脾胃者倉廩之官五味出焉○胃者水穀之海

六腑之大源也五臟皆稟氣于胃

內經曰中央黃色入通于脾開竅于口藏精于

脾○脾之合肉也其榮唇也難經曰三損損于

肌肉肌肉消瘦飲食不能為肌膚○損其脾者

調其飲食適其寒溫○脾氣通于口脾和則知

穀味矣○假令得脾脈其外症面黃善噫善思

善味其內症當臍有動氣其病腹脹滿食不消

體重節痛怠惰嗜臥四肢不收

三錫曰萬物悉從土出人之一身氣血精神津

液筋骨臟腑皆稟氣于胃也年少胃氣強飲食
多生化旺故色澤神茂形體克實中年胃氣弱
轉輸遲飲食少不生氣血惟助痰火故色夭而
悴形體枯槁然脾雖可運又賴丹由元陽土蒸
以腐熟水穀恣慾無節真陽衰憊亦令食減不
能運化古人所謂補脾不若補腎者是也其責
在下元虛當見腎泄精冷等症
脾病者愈在庚辛加于甲乙甲乙不次持于丙
丁起于戊巳脾病者日昃慧日出甚下痛靜脾

脾病音

卷之十一

十五

欲緩急食甘以緩之用苦寫之甘補之○脾病
者身重善饑肉痿足不收行善瘕脚下痛虛則
腹滿腸鳴飧泄食不化

○脾象土而主肉故病則身重肉痿也痿謂無力也脾太陰之脉起于足大指之端循指內側上內踝前廉上膈故病則足不收行善瘕脚下痛也

眼胞上下屬脾四肢亦屬脾故脾虛則腫○脾
惡濕○脾為涎○帝曰脾病而四肢不用何也

岐伯曰四肢皆稟氣于胃而不得至經胃以水穀資四肢不能必因于脾乃得稟也今脾病不能為胃

至經

卷之十一

十六

行其津液四肢不得稟水穀氣日以衰脉道不利筋骨肌肉皆無氣以主故不用焉足陽明之脉病惡入與火聞木音則惕然而驚土畏木也
思傷脾怒勝思濕傷肉
 風勝濕甘傷肉酸勝甘

内傷

三錫曰今人每以頭自沉痛發寒熱槩作傷寒悞發其汗虛火轉熾益認爲真又復攻下卒至氣絕而死比比皆是雖東垣丹溪諄諄教戒而習以成風縱有高明認是内傷病家反加疑忌

信哉處智爲難也内傷之與外感冰炭相反望聞問切之間迥然不同醫家平昔究竟了然臨病自無差忒矣

内經曰陽者天氣也主外陰者地氣也主内故陽道實陰道虛犯賊風虛邪者陽受之飲食不節起居不時者陰受之是故陽受之則入六腑陰受之則入五臟此臟腑陰陽内外之不同也

内傷發熱

大凡勞役過度飲食失節則中氣傷氣傷則火

旺故發熱所謂陰虛生內熱是也然此熱必時
作時止手心熱於手背非如外感翕翕然肌表
間熱乃蒸蒸然熱從內生也
內傷虛火上炎則躁外灼則熱腠理虛則惡寒
氣行則已故云寒熱間作而不齊外感邪鬱其
陽陽不能暢而成熱其熱如火捫之燦手且熱
且寒故云寒熱齊作而無間必待邪淨乃止

口鼻

飲食不節勞役過度中氣受傷外症見在口必

口不知味腹中不和懶於言動縱勉强答對聲
必怯弱外感風寒症顯於鼻鼻氣不利聲濁不
清其聲音擗盛有力而口中必和傷寒則面赤
鼻壅塞而乾傷風則鼻流清涕難經曰脾氣通
於口故內傷則口中不和又曰肺氣通於鼻故
外感則鼻不利

論飲食勞倦為胃氣不足所致

古者至人窮陰陽之化究生歿之際所著內經
悉言人以胃氣為本蓋人受水穀之氣以生所

謂清氣營氣衛氣春升之氣皆胃氣之別名也
夫胃為水穀之海苟飲食失節寒溫不適則脾
胃乃傷喜怒憂思勞役過度損耗元氣既脾胃
虛弱元氣不足而心火獨盛心火者君火也君
不主令相火代之相火乃下焦肝膽包絡之火
元氣之賊也火與元氣不兩立一勝則一負脾
胃既虛則痿弱陷下陰火得以上炎故內傷症
氣高而喘身熱而煩其脈洪大而頭痛或渴不
正皮膚不任風寒與外感之症形頗同而其原

則異內傷脾胃乃傷其氣外感風寒乃傷其形
故曰外感六淫客邪有餘之病當瀉不當補內
傷七情中氣不足之病當補不當瀉苟內傷中
氣悞作外感妄汗妄下是重虛其虛也難經曰
實實虛虛損不足而益有餘如此死者醫殺之
耳惟當以甘溫之劑補其中升其陽甘寒以瀉
火則愈經曰勞者溫之蓋溫能除大熱大忌苦
寒恐傷元氣又有原屬內傷中氣不足腠理疎
豁邪乘虛入又不可固執為虛補劑加解散藥

從輕養正攻邪可也若脉症疑似難明當以聲音有力倦怠分別

內經曰有所勞倦形氣衰少穀氣不勝上焦不行下脘不通胃氣熱熱氣薰胸中故內熱○大凡勞倦過度則陽和之氣亢極而化為火矣况水穀之味少入是陽愈亢而陰愈衰此陰字指身中之陰與水穀之氣爾然有所勞倦者過勞傷氣也形氣衰少者壯火食氣也穀氣不勝者食少不能勝邪火也上焦不行者清陽不升也

下脘不通濁者陰不降也夫胃受水穀生化氣血故清陽升而濁陰降以傳化出入滋榮一身今胃不納而穀氣少則清無升濁無降矣故上焦不行下脘不通非謂全不行不通但較之平時不行不通爾上不行下不通則鬱矣鬱則少火皆成壯火而胃居上焦下脘兩者之間若虛火上炎故薰胸中而為內熱此勞倦傷生熱如此○若饑困過度而食滯中焦生寒作熱乃不足中之有餘也詳見治法食門

諸虛損

三錫曰，血肉之軀，原匪金石，養之者既，斲攻之者殊衆，欲無不損，得乎？縱精恣慾，極思疲神，自傷成損，積損成勞，漸變吐血，潮熱骨蒸，自汗吐瀉，腫脹眩暈，崩遺經閉，噎瘕憔悴等虛症出矣。大抵虛損宜分兩途：一則中氣虛，屬內傷，脈緩或虛大無力，可治；一則真陰虧損，陰虛火旺，脈弦數無力，難治。

方書曰：心肺損而色敗，腎肝損而形痿。○久視

傷血久臥，傷氣久坐，傷肉久立，傷骨久行，傷筋

○難經曰：一損損於皮毛，皮聚而毛落；二損損於

於血脈，血脈虛少，不能榮於五臟六腑；三損損於

於肌肉，肌肉消瘦，飲食不能為肌膚；四損損於

筋，筋緩不能自收持；五損損於骨，骨痿不能起

於床；至脈從上下損，脈從下上也。反此者，至脈

之病也。從上下者，骨痿不能起於床者，死；從下

上者，皮聚而毛落者，死。○至數多而數者為至，

損腎陰，故從下而傳之。肺皮毛者，肺之合，故皮

聚而毛落，損脈呼吸多而脈損少，遲緩是也。先

因損傷肺氣從上而下傳於腎
腎主骨故骨痿不能起於床

虛損惟心腎二臟受病者多蓋心屬火火降則
血脈流通四肢和暢腎屬水水升則精神滿溢
氣盛體和諸虛何由而生經曰恬憺虛無真氣
從之精神內守病安從來人能保惜乃知固養
之道或失調理或心腎有虧左陽升而不升右
陰降而不降稟賦素弱寒暑勞役或色役過度
俱能耗散真氣以致肌體羸瘦腰膝無力小便
頻而澁大便泄而勤遺精自汗甚則虛火上攻

面紅發喘遇熱難禁或下部濕熱所襲變生諸
症皆虛勞之病也又有盡力謀慮勞傷乎肝應
乎筋極曲運神機勞傷乎心應乎脈極意外過
思勞傷乎脾應乎肉極預事而憂勞傷乎肺應
乎氣極矜持志節勞傷乎腎應乎骨極此五勞
應乎五極也精極之病咸多大都因五臟六腑
精氣衰極眼視不見齒髮枯落體重耳聾行履
不正素問所謂精氣衰形體皆極是也其脈皆
弦數無力弦數為邪火盛入稟中和之氣而生

身中有三曰元精曰元氣曰元神三者乃身中之真精真氣真脈也精乃腑臟之真非榮血之比故曰天癸氣為腑臟之大經為動靜之主故曰神機脈為天真委和之大氣經謂其名有三曰命之本氣之神形之道其機運升降皆隨氣而動因血而榮精氣資始相生不失以養一身為人之司命形質之體用也若精不足則氣失資化氣不足則血失所營血不足則氣無所附天真散亂而病生焉

脈來諸濡微細弦遲不足為虛此易識也脈大而洪數形壯全似有餘此極難辨惟有指下有無力無力取之也

三錫曰五臟一或有虛必見證于外故肺主氣外司皮毛肺虛則色白而多汗行動多喘心主血外應于舌與髮虛則舌破而怔忡髮落肝主筋外應于目與爪肝虛則筋強而爪枯目昏脾主肉外應于上下胞及四肢脾虛則面與手足肌肉削腫腎主骨外應于腰及大骨腎虛

則腰痛而骨痠膽主魄膽虛則魄散而不眠膀胱主水道膀胱虛則遺溺三焦主真元三焦氣虛則不腐熟水穀而不能鼓舞元陽因其流而補其源可謂上工矣

勞瘵

三錫曰世人以倦怠夜熱自汗羸瘦咳嗽唾血遺精經閉悴憊等症悉名弱疾例用坎離補陰丸料一派滋陰藥不知人以脾胃為主五臟精血虧損全賴脾土化生此等苦寒惟陰火盛而

腸胃枯澁者宜之若中氣虛而肺金不足脾虛不能攝涎嘔吐瀉利身熱咳嗽服之愈重詳見治法下

勞力易治勞心難攻今人嗜慾無節起居不時七情六欲之火時動乎中飲食勞倦之過屢傷乎體漸至陰水枯竭陰火上炎而發蒸蒸之燥熱或寒熱往來似瘧非瘧古名蒸病或二十四種或三十九種名雖不同証亦稍異大抵不過咳嗽發熱咯血唾痰白濁白淫遺精盜汗或心

神恍惚夢與人交婦人則月水不通日漸羸瘦
漸成勞極之候夫病此者始多未究姑息日久
直至發熱不休形體瘦甚真元已脫然後求醫
治療雖倉扁復生莫救其萬一良可嘆哉一人
未足憐也况其侍奉親密之人或同氣連枝之
屬薰陶日久受其惡氣多遭傳染名曰傳屍曰
喪屍曰飛屍曰遁屍曰殮屍曰伏連曰屍注曰
鬼注蓋表其傳注而神妙莫能以測之名也雖
然未有不由氣體虛弱勞傷心腎而得之者初

起于一人不謹而後傳至數十人甚而至于滅
門者誠有之矣此病最為可惡熱毒鬱積之久
則生異物奇形食入臟腑精華變生諸般奇狀
良可驚駭是以勞傷肝膽者則為毛蟲如刺蝟
瓦蛆之屬食入筋膜勞傷心與小腸者則為羽
蟲如燈蛾蚊蟲禽鳥之形食入血脉勞傷脾胃
者則為裸蟲如嬰孩蚯蚓蝦蟆之屬食入肌肉
勞傷肺與大腸者則為介蟲如龜鱉蝦蟹之屬
食入膚膏勞傷腎與膀胱者則為鱗蟲如魚龍

病機部
卷上
二十五

鯨鯉之形食人骨髓或挾相火之勢亦如羽蟲
之醜者鴟梟之類為狀不一不可勝紀凡人覺
有此証便宜早治緩則不及事矣

仲景曰婦人男子脉虛細弱者勞也 男子脉

虛沉弦無寒熱短氣小便不利面色時赤目瞤

兼少腹滿此為勞使之然 脉遲小疾為脫

氣其人疾行則喘喝手足逆寒腹滿甚則溇泄

食不消化也 凡診虛弱細弦皆不足陰陽俱虛
之脉惟平且見乏日中則洪數矣

跌陽脉浮而芤浮者衛氣衰芤者榮氣衰其體

瘦肌肉甲錯浮花相搏榮氣衰微四屬斷絕而

大浮而弦者皆火盛陰虛之脉
暮多見之 甲錯不滑澤也

童男室女情竇已開積想在心多致勞損男則

神色先散女則月水先閉蓋憂愁思慮則傷心

心傷則血逆竭故神先散而月水先閉也火既

受病不能榮養其子故不嗜食脾既虛則金氣

虧故發嗽嗽既作水氣絕故四肢乾木氣不克

故多怒髮焦筋痿五臟以次傳遍故卒不灰

然終灰矣此於諸勞最為難治或能改易心志

用藥食補接間得丸火一生

三錫曰勞傷五臟皆成瘵獨肺勞莫治以咳嗽咳血陰火上炎日晡甚久之咽喉生瘡一邊睡或左或右寒涼滋陰則傷脾而增瀉參朮益氣而助火則增嗽添瀉添喘久期迫矣大抵脉細數骨蒸乾咳聲啞者必不可救乃真陰虧損病在膏肓藥莫能及針莫能達也有一家傳染者未必有蟲亦是稟受俱係陰虛而然壯實自不能染其發潮熱者俗以涼藥清之不知陰虛生

內熱非芩連知栢所可治者如外感熱邪氣淨則止傷食熱宿滯化則止此陰虛非一朝一夕必靜可以養陰而又全賴飲食從胃中生出陰血若不顧脾胃徒事坎離則陰未必滋熱未必除脾胃轉傷熱嗽益甚矣惟治本者不昧此語內經曰陰虛生內熱又曰陰氣者靜則神藏躁則消亡飲食自倍腸胃乃傷又曰有所勞倦形氣衰少上焦不行下脘不通而胃氣熱熱薰胸中故內熱

發熱

東垣曰身熱有五五臟有邪各有身熱其狀各異以手捫摸有三法輕手捫之則熱重按則不熱是熱在皮毛血脈分也為表熱重按至筋骨之分則熱蒸手極甚輕手摸之則不熱是熱在筋骨間也不重不輕按之乃熱是熱在皮之下骨之上肌肉之分也

心熱者心主血微按至皮膚之下肌肉之上輕手乃得微按至皮毛之下則熱少加力按之全

不熱是熱在血脈也口中太甚乃心之熱也其症煩心心痛掌中熱而哕

脾熱者輕手捫之不熱重按至筋又不熱不輕不重按之而熱此熱在肌肉遇夜尤甚其症必怠惰嗜臥四肢不收無力以動屬脾傷虛熱

肝熱者按之肌肉之下骨之上寅卯間尤甚其脈弦其症四肢滿悶便難轉筋多怒多驚四肢困熱筋痿不能起於床

腎熱者輕按不熱重按至骨其熱蒸手如火如

灸其人骨蘇蘇然蟲蝕其骨困熱不任亦不能起於床

海藏曰皮膚如火燎而以重取之不甚熱肺熱也目白睛赤煩躁引飲單與黃芩一物湯熱

分腸胃臍上熱屬胃臍下熱屬腸胃中熱則消穀令人懸心善饑臍已上皮熱腸

中熱則出黃如糜臍下皮熱

○胃居臍上故胃熱則臍已上熱腸居臍下故腸熱則臍已下熱如肝膽居脇肝膽熱則脇亦熱肺居胃背肺熱則當胸背亦熱腎居腰間腎熱則腰間亦熱

張二錫曰發熱有外感有內傷有氣虛血虛須要分剖明白外感自表入裏熱在皮膚手背兼見三陽形症脈來浮緊弦實有力皆六淫客邪之熱也內傷則從內蒸蒸于外故手心甚而口不知味有食則心下飽悶而氣口緊盛氣虛倦怠脈大無力均屬內傷第分有餘不足爾最切最要生歿閑也○熱多在于午後夜分羸瘦脈數弦屬陰虛久則為骨蒸以腎主骨腎陰虛極相火獨熾而然也○若忽然暴熱又無表症脈

數有力是火鬱○若脉弦數或緊頭身俱痛而
一處痛甚者是腫毒熱

大抵七情皆能動火各經之熱亦異當分治之
東垣曰晝則發熱夜則安靜是陽氣自旺於陽
分也夜則發熱晝則安靜是陽氣下陷入陰中
也名曰熱入血室晝則發熱煩躁夜亦發熱煩
躁是重陽也當亟瀉其陽峻補其陰王註云
病熱而脉數按之不鼓動乃寒盛格陽而致之
非熱也形證是寒按之脉氣鼓擊於手下盛者

此為熱盛拒陰而生病非寒也又曰推而內之
外而不內身有熱也傷寒論曰寸口脉微為陽
不足陰氣上入陽中則洒淅惡寒尺脉弱為陰
不足陽氣下陷入陰中則發熱也徐用誠云手
太陰少陰足太陰厥陰少陰本病為皮毛肌肉
骨分熱也然面熱者足陽明○口中熱如膠足
少陰○口熱舌乾足少陰○耳前熱苦寒手太
陽○掌中熱手厥陰少陰太陰○足下熱而痛
足少陰○足外熱足少陽○身熱膚痛手少陰

○身熱足陽明○洒淅寒熱手太陰○肩熱
熱肩似拔手太陽中熱而喘足少陰○肩背熱
及足小指外膝脛踝後皆屬足太陽○一身盡
熱狂而妄聞妄見妄言足陽明○熱而筋縱緩
不收陽痿足陽明厥陰手少陰與前熱在氣血
之分皆諸經現證臟腑陰陽是動所生之本病
也

惡寒

三錫曰傷寒則惡寒此其一端有氣虛有瘡腫

有傷食有濕痰大抵陽氣虛及邪氣拂鬱於表
則惡寒要在辨之明爾一切痰火濕毒拂鬱于表

內經曰陰盛則身寒寒濕屬陰陰盛則表中之

邪從汗解故曰汗出身常清背惡寒仲景責之表不淨此特

論傷寒之一爾太抵背屬太陽經此經氣滯不
利或濕痰濁氣阻滯則有此病藥中必加羌防
是散太陽滯也

素問曰惡寒戰慄皆屬于熱又曰戰慄如喪神

守皆屬于火常見惡寒雖當夏月如在風雪中
重綿火炙猶覺凜凜戰慄如喪神守也原病式
曰病熱反覺身冷此為熱病非寒也或曰往往
見有服熱藥及發散而愈者何也曰病熱之人
其氣炎上鬱為痰飲抑遏陽氣不能發越今得
辛熱攻發鬱滯乃開故愈但分虛實爾○東垣
曰脾胃虛則怠惰嗜臥四肢不收兼見肺病洒
洒惡寒慘慘不樂面色惡而不和乃陽氣不伸
也

子和治一婦六月重綿附子硫黃日進不輟謹
得乎復脈六七至以涼布慰心以新汲水淋其
身叫苦不止再三淋之大戰汗出而解此法本
于華陀非神于醫者不可妄試也不若丹溪先
生吐其痰用姜茶入姜汁香油吐定減半乃以
通聖散去硝黃麻黃加當歸地黃調理而愈是
知濁痰鬱結為患也

伸次

內經曰胃足陽明之脈是動則病振寒善伸數

欠欠者陽引而上陰引而下俗名阿欠是也

飲食

三錫曰人之所賴以生者曰飲曰食惟用必以克虛接氣適可而止過則爲害而况炙燔油膩五味過徧鮮由不至干病者故曰病從口入醉飽濃鮮腐腸之藥至干五穀爲養五果爲助五菜爲充民生日用不可少者而鷄豚狗雉古人亦未嘗不用第不可徧嗜爾故經又曰穀肉果菜食養盡之無使過之傷其正也穀肉果菜尚

不可多况烹飪調和法酒葱蒜耶又有佞佛家着像苦行素食粗糲腸胃無以滋養久久枯澁必變膈噎鼓脹香油毒發背癰咳唾膿血詳具本草豈佛慈悲之初心哉古人之于飲食利于生則取之害于生則捨之雖修短有數而養生之要不可不謹故精神宜恬愜而勿躁擾飲食以適中而無過傷風寒暑濕之謹避行立坐臥之有常復何所病食入于胃真陽上蒸而腐熟之其精華之氣爲

精為氣為血查滓入于大腸濁之清者入于膀胱而為溺此平人造化也元氣虧損中年之後大病之餘不能腐熟因而轉輸遲緩諸病生焉經脈別論篇曰食入于胃散精于肝淫氣于筋肝主筋肝受穀氣浸淫以榮于筋也下彷彿此食入于胃濁氣歸心淫精于脈脈氣流經經氣歸于肺肺朝百脈輸精於皮毛毛脈合精行氣于府謂臆中也府精神明留于四臟氣歸于權衡臆中者肺之腑肺受四臟變見于寸權衡以平氣口成守以決死生口故下文云云

飲入于胃遊溢精氣上輸于脾脾氣散精上歸于肺通調水道下輸膀胱飲即水也湯液酒漿皆是水飲流于中焦精微化為雲霧上升乃注于脾靈樞謂上焦如霧中焦如瀉者是也肺受之則清化行乃調水道轉注下焦膀胱稟化乃為使矣靈樞謂下焦如瀉者若溝瀆然是也

水精四布五經并行合于四時五行陰陽揆度以為常也從是水精布經氣行筋骨成血氣順配合四時寒暑證符五臟陰陽揆度盈虛以為常道也三錫曰今人博一時舌上之快硬膩炙燔法酒糝糲寒涼生冷厚味辛酸腹雖容而不能化積

毒于中久之變病內經所謂膏粱之變足生大
丁如知足是足誠能思患而預防之必以清虛
非手足也淡薄爲佳不爾是自尋病也
痺論曰陰氣者靜則神藏躁則消亡飲食自倍
腸胃乃傷○叔承曰人之陰常不足陽常有餘
餘則火動故火動爲病者十居八九以微眇之
陰情慾縱恣通宵讌樂不知夜氣宜靜呼盧歌
咲反擾動之是速殞之機也飲食養生不知村
節ホラス惟務貪饕腸胃運化不及寧不擇損

三錫曰傷食必因于脾弱不能運化或憂思鬱
悒勞碌奔走累傷脾氣飲食又不節謹是脾愈
損矣爲治者必順氣化痰助脾以腐熟之東垣
橘皮枳木丸之類更視元氣何如所傷何物徐
徐消導必成糟粕潤而去之滯去之後猶當補
養脾胃庶不再傷苟一槩妄用牽牛太黃復損
脾氣或徒瀉傷津液積滯轉固或雖攻去藥之
餘毒留于腸胃漸變嘔吐脹腫泄瀉痿黃去死
不遠此醫家不明理病家望速効詎不兩失哉

痰

三錫曰人稟一氣以生有清有濁陽之清者為元氣陽之濁者為火邪陰之清者為津液陰之濁者為痰涎有此氣則有此火有此血則有此痰是痰火與生俱生者也氣血旺則榮衛流通而壽氣血衰則痰火猖狂而病故邪正不兩立一勝則一負昧者不知此理而欲盡滅其火條淨其痰謬之甚矣丹溪曰虛火可補又曰治痰者實脾土燥脾濕是治其本理可見矣王隱君

曰痰者氣血津液之所化氣血清順則津液流通何痰之有蓋因風寒濕熱所感或因飲食七情所傷以致氣逆血濁熏蒸結聚而變為痰焉丹溪曰痰之源水也出于腎痰之動濕也出于脾

飲

飲為痰之漸痰為飲之積
痰懸溢支仲景為四飲後人續留飲為五飲痰飲者其人素盛今瘦水走腸間漉漉有聲懸飲

者飲水流于脇下咳唾引痛溢飲者飲水流于
四肢當汗不汗身體痛重支飲者咳逆倚息短
氣不得臥其形如腫留飲者背寒如掌大或短
氣而渴四肢歷節疼痛脇下滿引缺盆咳嗽轉
甚又有伏飲者膈滿嘔吐喘咳發則寒熱腰背
痛目淚出其火振振惡寒身潤惕

痰分三因

陳無擇曰痰飲由榮衛不清血濁敗凝而成也
內則七情汨亂戡氣不行鬱而生涎涎結為飲

為內所因外則六淫侵冒玄府不通當汗不泄
畜而為飲為外所因或飲食過傷色慾無度運
動失宜津液不行聚為痰飲屬不內外因其為
病也為喘為咳為嘔為泄為眩暈嘈雜怔忡為
熱為腫滿疼痛為癰閉痞脹為癩癩為癱為耳
聾及鳴為麻痺不仁為語言不遂或紛項結核
或周身痛重或嘔綠涎黑汁或變白帶白淫或
胸中漉漉有聲或背心一片冰冷為病百端難
以枚舉

病人一臂不遂時復移于一臂其脈沉細非風也必有痰飲在上焦
活人書曰中脘有痰亦冷人增寒發熱惡風自汗胸膈痞塞有類傷寒但頭不痛項不强為異耳余當見濕痰鬱于項背或一或強脈弦滑但不浮緊爾

時珍曰痰涎之為物隨氣升降無處不到入于心則迷竅而成癰癩妄言妄見入于肺則塞竅而成咳唾稠粘喘急皆冷入于肝則留伏蓄聚

而成脇痛乾嘔寒熱往來入于經絡則麻痺疼痛入于筋骨則頸項胸背腰脇手足牽引隱痛陳無擇二因方並以控涎丹主之殊有奇効此乃治痰之本痰之本水也濕也得氣與火則凝滯而為痰為飲為涎為涕為癖太戟能泄臟腑之水濕甘遂能行經隧之水濕白芥子能散皮裏膜外之痰氣惟善用者能收奇功也

痰分新久

新而輕者形色清薄氣味亦淡久而重者黃濁

稠粘凝結咳之難出漸成惡味酸辣腥臊鹹苦
甚至帶血而出年深積久或如敗絮或如桃膠
蜆肉

飲當去水

子和曰留飲一症也古人有四飲五飲之分皆
因形而定名也予論飲之源有五有憤鬱而得
者有困乏而得者有思慮而得者有痛飲而得
者為症雖多其因無出于此夫水陰物也但積
水則生濕停酒則發躁大則成痰在左脇者同

肥氣在右脇者同息貫入肺則多嗽入大腸則
為瀉入腎則為湧在大腸則為支飲皆由氣逆
而得之故在上則面浮在下則足腫在中則支
滿痞膈痰逆在腸胃不去者久則成形今之用
方者例以飲為寒積皆用溫熱以補之燥之水
濕未除反增心火劉河間以十棗湯加大黃牽
牛製三花神祐丸新得氣實者服之氣流飲去
而愈

論局方治痰用熱藥之悞

丹溪曰夫氣之初病也其端甚微或因飲食不
謹或外觸風寒暑濕或內感七情或徧食厚味
徧助陽氣蘊爲膈熱或資稟克實表密無汗津
液不行清濁相干氣爲之病或痞或痛或不思
食或噫腐氣或吞酸或嘈雜或膨滿不食不求
病原便認爲寒遽以辛香燥熱之劑投之時暫
得快以爲神方厚味仍前不節七情又復相仍
舊病被劫暫開濁液易于攢聚或半月或一月
前症復作如此蔓延自氣成積自積成痰此爲

痰爲飲爲吞酸之由也良工未遇謬藥又行痰
挾瘀血遂成窠囊此爲痞爲痛爲嘔爲反胃噎
膈之漸也飲食湯液滯泥不行滲道蹇澁大便
或秘或糖下失傳化中焦愈停醫者不察猶執
爲冷翻思前藥隨手得功至此賓主皆恨藥欠
燥熱顛俟久服可以溫脾壯胃行氣消化以異
一旦豁然之効不思胃爲水穀之海多血多氣
脾爲消化之器氣清和則健而運行不息今久
得香熱之味徧助火邪氣血沸騰其始也胃液

凝聚其久也脾氣耗散傳化漸遲反曰虛而積
 寒非尋常草木可療徑以烏附助佐丹劑專意
 服之積而久也血液俱耗胃腕乾枯遂成膈噎
 亦曰反胃醫者不善處治病者不守禁忌遂使
 藥助病邪展轉深涸去生漸遠深可哀憫
 謹按痰之為病仲景論四飲六症無擇辨三
 因俱為切當惟王隱君論人之諸病悉出于
 痰此發前人所未發也所製滾痰丸一方總
 治諸症固為簡便較之仲景三因表裏內外

而分汗下溫利之法則疎間矣夫病之原有
 因熱而生痰者亦有因痰而生熱者有因風
 暑濕而得者有因驚而得者有因氣而得者
 有飲酒而得者有食積而得者有脾虛不能
 運化而生者然熱痰則多癰瘰奇症冷痰多
 成骨痺濕痰多倦怠驚痰多成心痛癩疾飲
 痰多脇痛食積痰多成癖塊痞滿其為病狀
 種種難名王隱君論之頗為詳盡學者但察
 其病形脉症則知所挾之邪隨其表裏上下

以治可也若夫子和謂飲無補法必當去水
用汗吐下之三法又論熱藥引導必有格拒
之患况有風寒外束痰氣內鬱者不用溫散
何以開鬱行滯也又有血氣虧乏之人痰客
中焦閉塞清道以致四肢百骸發為諸病宜
導去痰滯必加補養又難拘于子和之三法
也大凡病久淹延卒不便死者多因食積痰
飲所致蓋胃氣亦賴所養飲食雖少卒不便
虛又有脾虛津液不運而生痰者法當補脾

胃清中焦則痰自然運下

咳嗽

三錫曰五臟六腑一有濁氣鬱而為火炎上薰
肺則令人咳是肺乃總司爾活人書曰肺為五
臟六腑之華蓋專主于氣氣之清濁既分則無
嗽清氣不分濁氣上干于華蓋加以挾水停飲
肺不得清則為嗽抑考內經曰五臟六腑皆冷
入嗽非獨肺也大抵外邪鬱火痰飲上攻脉弦
滑數有餘之症可治若失血家脉芤數潮熱面

赤下午劇者初或可治日久羸瘦不可救

咳論

黃帝問曰肺之令人咳何也岐伯曰五臟六腑皆令人咳非獨肺也帝曰願聞其狀岐伯曰皮毛者肺之合也皮毛先受邪氣邪氣乃從其合也其寒飲食入胃從肺脉上至于肺則肺寒肺寒則外內合邪因而客之則為肺咳五臟各以其時受病人與天地相參故五臟各以治時治春心治夏肺治秋腎治冬也感于邪則受病微則為咳甚則

為泄為痛乘秋則肺先受之乘夏則心先受之乘至陰則脾先受之乘冬則腎先受之帝曰何以異之岐伯曰肺咳之狀咳而喘息有音甚則吐血心咳之狀咳則心痛喉中介介如梗狀甚則咽腫喉痺肝咳之狀咳則兩脇下痛甚則不可以轉轉則兩肋下滿脾咳之狀咳則右脇下痛陰陰引肩背甚則不可以動動則咳劇腎咳之狀咳則腰背相引而痛甚則咳涎帝曰六腑之咳柰何安所受病岐伯曰五臟之咳久乃移

干六腑脾咳不已則胃受之胃咳之狀咳而嘔
嘔甚則長蟲出肝咳不已則膽受之膽咳之狀
咳嘔胆汁肺咳不已則大腸受之大腸咳之狀
咳而遺矢同與屎心咳不已則小腸受之小腸咳
之狀咳而失氣氣與咳俱失腎咳不已則膀胱
受之膀胱咳狀咳而遺溺久咳不已則三焦受
之三焦咳狀咳而腹滿不欲食飲此皆聚于胃
關于肺使入多涕唾而面目浮腫也帝曰治之
奈何岐伯曰治臟者治其俞治腑者治其合浮

腫者治其經

潔古曰咳謂無痰而有聲肺氣傷而不清也嗽
謂無聲而有痰脾濕動而生痰也咳嗽者有痰
有聲因傷其肺氣動其脾濕脾濕謂秋傷于濕
恐太鑿余以為厚味煎燂酒麪辛酸抑遏胃中
而成濕痰上干于肺而然再候明哲正之
崔紫虛曰咳嗽所因浮風緊寒數熱細濕房勞
瀦難右關濡者飲食傷脾左關弦短疲極傷肝
脉經曰關上脉微為咳肺脉微急為咳而唾

血 咳而脉弦濇為少血 脉緊者肺寒雙弦者寒 浮緊者虛寒 脉浮而緩者傷風 脉細傷濕 數則為熱 沉數為實熱 脉弦為水偏弦為飲脉沉為留飲 洪滑多痰 久咳浮直生浮軟死 咳死脉咳而羸瘦脉形堅大者死咳而脫形脉小緊急者死肌瘦發熱嘔且瀉其脉弦急者死 咳而脉緊者死 小沉伏匿者死

千金論曰有風咳寒咳肝咳心咳脾咳肺咳腎

咳膽咳厥陰咳肢咳欲語未竟憎寒壯熱口乾煩燥自汗惡風為風咳憎寒發熱無汗惡寒煩躁不渴是冒寒或飲冷食寒肺氣被鬱所致心下堅滿咳則肢痛其脉反遲名肢咳煩渴引飲口燥脉虛或吐涎沫聲嘶咯血時值炎令為暑咳骨肢煩痛四肢重着洒淅為濕咳咳則引脇下痛屬肝咳咳而唾血引手少陰屬心咳咳則涎出續續不止引少腹屬脾咳咳引頸項而唾涎沫屬肝咳咳則耳無所聞引腰脊痛屬腎咳

引頭痛口苦屬膽咳咳則舌強或痛屬厥陰房
勞過度腰背痛痿為腎傷腹脹不食搶心痛悶
屬饑飽傷脾咳則左脇偏疼引小腹并膝腕痛
屬疲極傷肝或吐白涎口燥聲嘶因呼突傷肺
咳而煩熱自汗咽乾咯血勞神傷心
原病式曰人瘦者膝理疎通而多汗泄血液衰
少而為燥熱故多為勞嗽之疾也

論咳為肺痿

金匱方論曰熱在上焦者為咳為肺痿得之或

從汗出或從嘔吐或從消渴小便利數或從便
難又被下利快藥重亡津液所致故寸口脈數
其人咳口中反有濁唾涎沫者為肺痿若口中
辟辟燥咳即胸中隱痛脈反滑數此為肺癰咳
唾膿血脈數虛者為肺痿數實者為肺癰
三錫曰凡咳嗽膺間隱痛須防肺痿肺癰胃脘
痛久防胃疽小腹痛久轉側有水聲或繞臍生
瘡防腸癰三者人多忽略大抵皮膚多甲錯不
澤項強肺癰則咳唾膿血腸癰則小腹痛小便

似淋蓋肺絲在項肺氣傷則項強肺合皮毛肺氣傷則不能外榮故皮縱而不澤大腸者肺之腑故腸癰亦皮膚甲錯肺氣傷不能下降故多喘且脇脹也治法詳具外科心法

哮喘

三錫曰肺體清虛化行降令痰火內鬱肺氣不得下降則發喘大抵初起或素有痰火入脈滑數有力為肺實病後產後皆疽及一切瘡久脈無力屬氣虛如或遇寒即發不得眠屬哮喘要在

辨之明爾

內經曰諸逆衝上皆屬于火又曰起居如故而息有音者此肺之絡脉逆也河間曰寒則息遲氣微熱則氣盛息粗而為喘也故肺為五臟之華蓋喜清虛而不欲窒礙若陰氣在下陽氣在上與氣之有餘者則發咳嘔而喘急也聖濟方云呼隨陽出吸隨陰入于是氣隨之升降一升一降陰陽乃和苟有乖戾則氣上不行升而不降否塞膈中氣道奔迫喘急而有聲也大抵哮喘

以聲響名喘以氣息言夫喘促喉中如水鷄聲者謂之哮氣促而連屬不能以息者謂之喘雖然未有不由痰火內鬱風寒外束而致之者外有陰虛發喘氣從臍下起直衝清道而上者又有氣虛發喘而短氣不能以接續者是故知喘之為症有實有虛治隔天淵一或妄投必生立判醫者不可不知人之一氣運行而升降浮沉者由生氣根于中而神居之主陰陽動靜之機也其機動而清靜者則生化治動而煩擾者則

奇疾作

東垣曰平居則氣和行動則氣喘者屬衝脉之火滋腎丸主之余以為肥人責之氣虛而有痰瘦人責之陰虛乃是也○喉嚨者呼吸出入之門也○喉中垂珠呼吸本無聲胸中之痰隨氣上升活結于喉嚨及于會厭懸雍故氣出入不利與痰相逆而作聲也此痰由來遠矣得之醜酸太過因成熟膠如漆沾于肺必痰豁少止氣從臍下衝上而喘屬衝脉為病即相火

諸鬱

丹溪曰氣血冲和百病不生一有拂鬱諸病生焉戴氏曰鬱者結聚而不得發越也當升不升當降不降當傳化不能傳化內經曰木鬱達之土鬱奪之金鬱泄之水鬱折之張子和曰木鬱達之謂吐之令其調達也火鬱發之謂汗之令其疎散也土鬱奪之謂下之令無壅礙也金鬱泄之謂滲泄解表利小便也水鬱折之謂抑之制其衝逆也此治五鬱大法

我丹溪先生觸類而長之復着六鬱夫所謂六鬱者氣血食熱痰濕血也或七情之抑遏或寒暑之交浸故為九氣拂鬱之候或雨濕之浸凌或酒漿之積聚故為留飲濕鬱之疾而戴氏辨六鬱之症甚明氣鬱者胸脇痛而脉沉濕鬱者周身走痛關節煩痛遇陰寒則發而脉沉細熱鬱者胸中煩悶小便赤而脉沉數痰鬱者動則喘急而脉沉滑血鬱者四肢無力能食便紅而脉沉澁食鬱者噎酸腹飽不能食氣口脉緊盛

三錫曰咳嗽痰喘風疹潮熱皆火鬱也必先辛散微汗而解兩脇脹悶目緊澁昏皆木鬱也治須取吐食滯中焦痰涎阻隔腸胃澁滯皆土鬱也治必攻下癃閉氣喘脹滿不眠皆金鬱也治須滲利水腫脹滿二便阻塞皆水鬱也治須攻滯
準繩曰凡病之起也多由乎鬱鬱者滯而不通之義或因所乘而為鬱或不因所乘而本氣自病皆鬱也豈惟五運之變能使然哉鬱既非五

運之變可拘則達之發之奪之泄之折之之法固可擴焉而充之矣木鬱達之達者通暢之也如肝性急怒氣逆眩滿脇脹火時炎上治以苦寒辛散而不愈者則用升發之藥加厥陰報使之藥以從治之又如風入中為餐泄及不因外風之入而清氣在下為餐泄則以輕揚之劑舉而散之凡此之類皆達之之義也王氏謂吐之令其調達為木鬱達之東垣謂食塞胸中食為坤土胸為金位金主殺伐與坤土俱在于上

而旺于天金能克木故肝木生發之氣伏于地
下非木鬱而何吐去上焦陰土之物木得舒暢
則鬱結去矣此木鬱達之也竊意王氏以吐訓
達此不能使人無疑者以為肺氣盛而抑制肝
木歟則泄肺氣舉肝氣可矣不必吐也以為脾
胃濁氣下流而少陽清氣不升歟則益胃升陽
可也不必吐也雖然木鬱固有吐之之義今以
吐字總該達字則是凡木鬱皆當用吐矣其可
乎哉至于東垣所謂食塞太陰金旺尅木又不

能使人無疑者夫金之尅木五行之常道固不
待物傷而後能也且為物所傷豈有反旺之理
若曰吐去其物以伸木氣乃是反為木鬱而施
治非為食傷而施治矣夫食塞胸中而用吐正
內經所謂其高者因而越之之義耳恐不勞引
木鬱之說以汨之也火鬱發之發者汗之也升
舉之也如膝理外閉邪熱拂鬱則解表取汗以
散之又如龍火鬱甚于內非苦寒降沉之劑可
治則用升浮之藥佐以甘溫順其性而從治之

使勢窮則止如東垣升陽散火湯是也凡此之類皆發之之法也土鬱奪之奪者攻下也劫而衰之也又如邪熱入胃用鹹寒以攻去之如中滿腹脹濕熱內甚其人壯實者則攻下之其或勢盛而不能頓除者則劫奪其勢而使之衰又如濕熱為痢有非力輕之劑可治一則或攻或劫以致其平凡此之類皆奪之之法也金鬱泄之泄者滲泄而利小便也疏通其氣也如肺金為腎水上原金受火爍其令不行原鬱而滲道

閉矣宜肅清金化滋以利之又如肺氣膈滿胸憑仰息非利肺氣之劑不足以疏通之凡此之類皆泄之之法也王氏謂滲泄解表利小便為金鬱泄之夫滲泄利小便固為泄金鬱矣其解表二字莫曉其義得非以人之皮毛屬肺其受邪為金鬱而解表為泄之乎竊謂如此則凡筋病便是木鬱肉病便是土鬱耶此二字未當于理今刪去且解表間于滲泄利小便之中是滲泄利小便為二治矣若以滲泄為滋肺生水以

利小便為直治膀胱既則直至膀胱責不在肺
何為金鬱平是亦不通故予易之曰滲泄而利
小便也水鬱折之折者制禦也伐而挫之也漸
殺其勢也如腫脹之病水氣滯溢而滲道以塞
示水之所不勝者土也今土氣衰弱不能制之
故反受其侮治當實其脾土資其運化俾可以
制水而不敢犯則滲道達而後愈或病勢既旺
非上法所能遽制則用泄水之藥以伐而挫之
或去苑陳壅開鬼門潔淨府三治備舉迭用以

漸平之王氏所謂抑之制其衝逆正欲折挫其
汎濫之勢夫實土者守也泄水者攻也兼二治
者廣略而決勝也守也攻也廣略也雖俱為治
水之法然不審病者之虛實久近淺深雜焉而
妄施治之其不傾踏者寡矣且夫五鬱之病固
有法以治之矣然邪氣久客正氣必損今邪氣
雖去正氣豈能運平哉苟不平調正氣使各安
其位復其常于治鬱之餘猶未足以盡治法之
妙故又曰然調其氣苟調之而其氣猶或過而

未復則當益其所不勝以制之如木過者當益
金金能制木則木斯服矣所不勝者所畏者也
故曰過者折之以其畏也夫制物者物之所欲
也制于物者物之所不欲也順其欲則喜逆其
欲則惡今逆之以所惡故曰所謂瀉之王氏以
鹹瀉腎酸瀉肝之類爲說未盡厥旨也雖然自
調其氣以下蓋經之本旨故予推其義如此若
擴克爲應變之用則不必盡然也

霍亂轉筋

三錫曰人忽揮霍撩亂既吐且瀉腹痛轉筋世
以霍亂名之蓋卒然痛苦不安之狀也古人悉
主于脾胃內經曰太陰所致爲中滿霍亂吐下
陳無擇曰霍亂者心腹卒痛嘔吐下利憎寒壯
熱頭痛眩暈先心痛則先吐先腹痛則先利心
腹齊痛吐瀉并作甚則轉筋入腹則斃蓋陰陽
反戾清濁相干陽氣暴升陰氣頓墜陰陽痞隔
上下奔趨河間曰吐瀉不止其本在于中焦或
因渴而大飲飲而過量或因饑而始食食而過

飽以致濕熱內甚故陰陽交錯而不和是以吐
瀉仲景曰邪在上焦則吐邪在下焦則瀉邪在
中焦既吐且瀉此為急病然則吐瀉為急十
其一二如揮霍撩亂而不吐瀉者此名乾霍亂
多死法曰既有其入必有其出今有其入而無
其出者痞塞也故轉筋其氣有三一曰火二曰
風三曰濕今夏月人多此病良由濕熱傷脾復
啖冰菓瓜麩不能運化所致丹溪曰內有所傷
外有所感陽不升陰不降垂隔而成非因鬼邪

皆飲食所致切勿與穀食雖米飲下咽立死必
待吐瀉止過半日饑甚方可與米飲以漸將息

轉筋

三錫曰既吐且瀉津液枯竭筋失所養故筋強
而轉也平時筋轉責之血虛有火

瀉

三錫曰脾虛不能分別清濁則瀉或食物過度
酒飲無節運化不及而然河間悉指為濕熱恐
未為至論也夏月人多瀉者暑濕太盛泉水泛

溢脾土受虧又食瓜果肉麩清濁混淆甚則為霍亂也老年病後瀉久必足跌眼胞及手作腫脾敗之像

內經曰太陰所至為積飲痞膈霍亂吐瀉又曰濕勝則濡泄左傳曰雨淫腹疾高陽生曰濕多成五泄腸走若雷奔大抵脾土喜燥惡濕水濕傷脾運化不及理勢必然經又曰春傷于風夏生飧泄邪氣留連乃為洞泄此因虛而感偶不即發蘊搏于腸胃間所致然瀉與泄又有不同

泄者泄漏之義時時溏泄或作或愈瀉者一時水去如注難經有五泄曰胃泄脾泄大腸泄小腸泄大瘕泄胃泄者飲食不化色黃脾泄者腹脹滿注食即嘔吐逆大腸泄者食已窘迫大便色白腸鳴切痛小腸泄者溲澁而便膿血小腹痛大瘕泄者裏急後重數至圜而不能便莖中痛經又有飧泄腎泄濡泄胃寒腸熱泄驚溏之分驚水野鳥糞多溏故云經又曰暴注下迫皆屬于熱又曰諸病澄徹清冷皆屬于寒是知風寒暑濕皆

令泄瀉但濕熱良多而風寒差少爾原病式曰
 瀉白為寒赤色為熱又大便完穀不化而色不
 變吐利不腥穢水液澄徹清冷小便清白不澀
 身冷不渴脉沉細而微者皆寒症也凡穀肉消
 化無問色及他症便斷為熱夫寒瀉而穀化者
 未之有也或火性急速傳化失常完穀不化而
 為發泄者亦有之矣仲景曰邪熱不殺穀然熱
 得濕則為發瀉矣

三錫曰河間辨別寒熱黑白分明可謂確論矣

大都以脉之遲數口之渴否定寒熱日之新久
 腹中痛否定虛實猶為切當

嘔吐噦惡心

嘔者聲物兼出也○吐者吐出其物也○噦者
 其聲濁惡而長也○素問曰病深者其聲噦惡
 者心中懊懣清水上溢欲吐是也

東垣曰嘔吐噦三者皆屬于胃胃者總司也以
 其氣血多少為異爾嘔者陽明也陽明多血多
 氣故有聲有物氣血俱病也吐者太陽也太陽

多血少氣故有物無聲血病也噦者少陽也少
陽多氣少血故有聲無物氣病也
內經曰諸嘔吐酸皆屬于火○河間曰胃膈熱
甚則為嘔火氣炎上之象也吐症有三氣積寒
也皆從三焦論之上焦吐者皆從于氣氣者天
之陽也其脉浮而洪其症食已即吐渴欲飲水
大便燥結氣上衝胸而發痛其治當降氣和中
中焦吐者皆從于積有陰有陽食與氣相假為
積為痛其脉浮而長其症或先痛而後吐或先

吐而後痛治法當以毒藥去其積檳榔木香行
其氣下焦吐者多從于寒地道也其脉沉而遲
其症朝食暮吐暮食朝吐小便清利大便秘而
不通治當通其秘塞溫其寒氣復以中焦藥和
之

仲景曰傷寒表邪傳裏裏氣上逆則嘔○嘔家
雖有陽明症不可下實陽明症謂燥實堅下症也有胃寒而吐
者有胃熱而吐者有久病胃虛聞穀則嘔噦者
有蟲積則作痛而嘔者有脾濕太甚不能運化

以致清痰留飲鬱滯于上中二焦時時吐清
者○婦人嘔吐三部脉平月事不來是胎

痞滿

三錫曰脾弱不能運化則心下痞滿內經所謂
太陰所至為積飲痞膈中滿是也原病式曰痞
與否同不通泰之謂精神榮衛氣血津液出入
流行之紋腠閉密而為痞矣東垣先生辯之甚
詳有因傷寒下之早者有因酒積下之過者蓋
寒傷榮榮者血也心主血邪入于本故心下痞

宜升胃氣以血藥兼之若全用破氣則痞益甚
必變鼓脹然痞亦有虛實之殊實痞能食而大
便秘以厚朴枳實主之虛痞不能食而大便秘
以芍藥陳皮主之然飲食倍傷而為痞者消導
之丹溪曰痞滿與脹滿不同脹滿內脹而外亦
有形痞則內覺悶痞而外無脹急之形也蓋由
陰伏陽畜氣血不運而成位心下之中央臍滿
痞塞皆土邪之所為爾

噎膈

張三錫曰人乾吃物則喉中梗噎難下必以茶湯潤之乃可理可見矣噎膈是腸胃津液枯涸不能流行傳送氣鬱痰結所致卒然喉中阻塞而為噎或心下膈拒不下而為膈或食入反出而為翻胃也治分老少虛實詳具治法下內經曰三陽結謂之膈子和曰三陽者大小腸膀胱也結謂熱結也小腸熱結則血脈燥大腸熱結則不能圍膀胱熱結則津液竭三陽既結則前後閉塞下既不通必反而上行所以噎食

不下縱下而復出也

三錫曰熱結似認作乾結腸胃乾涸無津液而流通丹溪曰噎病生於血乾此論深得病情築未言及津液胃氣旺津自生痰自化味者不理胃氣惟務攻痰治標不治本悞人甚矣

內經曰少陽所至為嘔湧溢食不下○巢氏病原以憂思勞食氣為五噎以憂慧寒熱氣為五膈○丹溪曰少壯者多因痰火七情年高者多因血液枯藁○三錫曰噎膈多起于血枯涸快

鬱而成然氣鬱則結滯而痰橫膈中所以多吐
痰水也膈者謂膈在心下上下不通若格拒之
狀始則結於喉嚨時覺有所礙吐之不出嚔之
不下由氣鬱痰搏而然久則漸妨飲食而為噎
膈也噎者飲食之際氣卒阻滯飲食不下而為
噎也丹溪曰其稿在上近咽之下水飲可行食
物難入間或可入食亦不多名之曰噎其稿在
下與胃為近食雖可下難進入胃良久復出名
之曰膈亦曰翻胃大便秘小如羊屎名雖不同

病出二體其病皆由喜怒不常憂思勞役驚恐
無時七情傷于脾胃鬱而生痰與氣搏升而不
降飲食不下丹溪曰噎病生于血乾然臟得血
而能液血既充足臟腑潤澤傳化精微何噎之
有大率因氣虛血虛有痰氣虛者脈必緩而無
力右寸多虛大面色黃白血虛者脈必瀦而無
力左脈多弦數面色憔悴黎黑痰者寸關脈沉
或伏而大又有氣血虛而挾痰火者宜分別孰
急

噎論

丹溪曰氣之初病也其端甚微或因些小飲食不謹或外感六淫內傷七氣或食味過厚偏助陽氣積成膈熱或資稟素實表密無汗或性急易怒陰火炎上以致津液不行清濁相干氣爲之病或痞或痛或不思食或噎噫腐氣或吞酸或糟雜或膨滿醫者不求其本便認胃寒遽以辛燥之劑數貼見快悞以爲的厚味仍前不謹七情反復相侵舊痰被劫暫舒濁液易於攢聚

或一月或半月前病復作如此蔓延自氣成積自積成痰此爲痞爲滿爲吞酸之由也良士未遇謬藥又行痰挾汚血遂成窠囊于是爲痞爲痛爲嘔爲噎爲反胃膈噎之次第也諸症蜂起飲食湯液泥滯不行滲道蹇澇大便或秘或溏下失傳化中焦愈停醫者不察猶執爲冷翻思前藥有驗至于賓主皆恨藥欠願望久服以冀一旦豁然之効不知胃爲水穀之海氣清和則能受脾爲消化之官氣清和則能運今得香燥

之藥偏助火邪氣血沸騰血液枯稿而成膈噎也

吞酸吐酸

三錫曰吞酸是膈間酸味刺心吐酸是吐出酸水痰涎皆脾胃受虧日積月累釀成濁痰運化不及所致原病式悉指濕熱恐未盡病情也內經曰諸嘔吐酸皆屬于熱原病式曰酸者肝木之味也由火盛制金不能平木則肝氣自甚故作酸也如飲食熱則易于酸矣是以肝熱則

口酸或言為寒者但謂傷生冷硬物而喜噫酸吞酸人多主于溫和脾胃豈知人之傷于寒也則為病熱蓋其病皆由濕熱在胃脘中飲食入胃被濕熱鬱遏不得傳化故作酸也丹溪曰吞酸與吐酸不同吐酸是平時津液隨上升之氣鬱積而成鬱積之久濕中生熱故從火化遂作酸水而吐出也吞酸者其有積久不能自湧伏于胃口咯不得出嚥不得下得風寒則內熱愈鬱而酸味刺心也若表得溫暖則腠理發肌得

香燥湯液津液得行而暫解始知素問言熱言其本也東垣言寒言其標也

膈雜噯氣

膈雜者似饑不饑似飽不飽而有懊懷不甘寧之况者是也噯氣即打噯皆脾不運濁氣阻塞所致

內經曰胃者水穀之海無物不受若失濕麩魚腥水果生冷以及烹飪調和粘滑難化之物恣食無節朝傷暮損而成清痰稠飲留滯于中宮

故為膈雜噯氣吞酸痞滿甚則為翻胃膈噎也大抵吞酸膈雜噯氣痞滿多兼而病悉屬胃中痰火久必變胃脘痛痛久即成膈噎必須慎口

腫脹

三錫曰脾虛分利不及濁氣橫行浸滿四肢則腫留于腹中則脹是脾虛為本濕熱是標也內經曰諸濕腫滿皆屬脾土又曰諸腹脹大皆屬于熱夫脾虛不能制水水漬妄行故通身面目手足皆浮腫名曰水腫此水濁氣拂鬱而成之水非天乙真水也

或腹大如鼓而面自四肢不腫者名曰脹滿又名鼓脹皆脾土濕熱為病腫輕而脹重也丹溪曰心肺陽也居上腎肝陰也居下脾居中亦陰也屬土經曰飲入于胃遊溢精氣上輸于脾脾氣散精上歸于肺通調水道下輸膀胱是脾具坤靜之德而有乾健之運故能使心肺之陽降腎肝之陰升而成天地相交之泰是為平人今也七情內傷六淫外浸飲食不節房勞致虛脾土之陰受傷傳輸之官失職胃雖受穀不能運

亦按

卷一

六

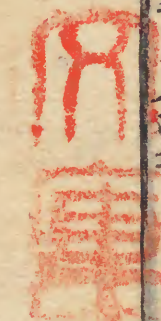
化故陽自升陰自降而成天地不交之否清濁相混隧道壅塞濕鬱為熱熱又生濕濕熱相生遂成脹滿經曰鼓脹是也以其外雖堅滿中空無物有似于鼓膠固難治又名蠱者若蠱浸蝕有蟲之義理宜補脾又須養肺金以制木使脾無賊邪之慮滋腎水以抑火使肺得清化之令却鹽味以防助邪斷妄想以保母氣遠音樂戒暴怒無有不安醫者不察急于獲効病者苦于脹滿喜行利藥以求通快殊不知寬得一日二

病幾

卷一

六

以腹脹愈甚真氣已傷去來不遠矣俗謂氣無
補法者以其痞滿壅塞似難于補不思正氣虛
而不能運行邪滯着而為病經曰壯者氣行則
已怯者着而成病氣虛不補邪何由退病何由
安且此病之起固非一年根深蒂固欲取速効
自求禍爾知王道者可語于此其或受病之淺
脾胃尚壯積滯未固者惟可略與疎導而不可
峻與利藥也愚按丹溪此論詳明殆盡誠千古
不易之定法治斯疾者宜遵守而行之



享和癸亥

