

活人書

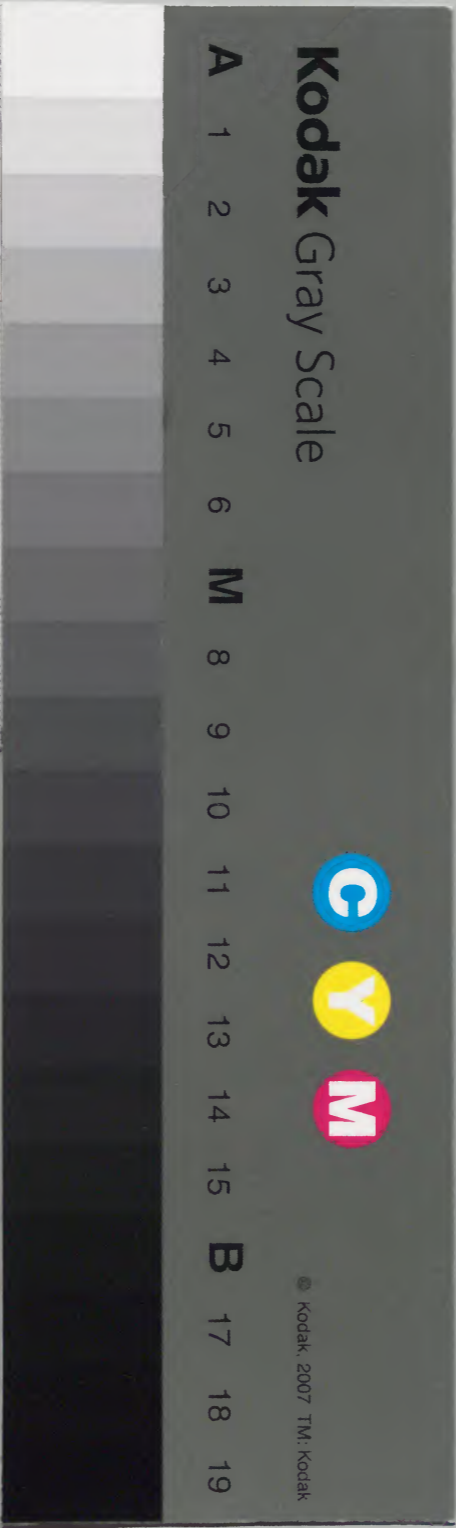


		漢書門
一	二	九
七	六	七
册	架	函
七	六	七
册	架	函

十一至十六

內閣文庫	漢書
三	一
函	九
七	六
八	七
架	册

內閣文庫	
番號	漢 12967
冊數	75 (25)
函號	301 59



大學東
校典藉
局之印

增注類證活人書卷第十

此一卷首論咳逆傷寒咳逆此證極惡仲景經中

不載孫真人云咳逆遍尋方論無此名稱深窮其

狀咳逆者噦逆之名蓋古人以咳逆為噦耳大抵

咳逆者古人所謂噦是也吮者今人所謂乾嘔是也

問咳逆

咳逆者仲景所謂噦者是也乙芮切 逆氣噦胃寒所生傷

寒本虛攻其熱必噦又云傷寒大吐下之極虛復發

汗者其人外拂鬱復與之水以發其汗因得噦所以

然者胃中寒故也橘皮乾薑湯醫方羌活附子散醫方

半夏生薑湯

雜方十三

退陰散主之

雜方十四

若服藥不差者

灸之必愈

其法婦人屈乳頭向下盡處骨間灸三壯丈夫及乳小者以一指為率正以男左女

右艾炷如小豆許與乳相直間隔中動脈處是然亦有陽證咳逆者小柴胡

湯

三十五 橘皮竹茹湯

雜方五

仲景又云傷寒噦而腹滿

視其前後知何部不利利之即愈

仲景無方前部宜

宜調胃承

氣湯五十三 扁鵲中藏經治傷寒咳逆丁香散丁香

稀蒂各一分甘草良薑各半錢沸湯點作一服乘熱

猛喫極効○三因第十一卷又有竹茹湯等方亦丁

香散方竹茹湯治陽證也○本事方第八卷治傷寒

候咳逆豆蔻湯治陰證咳逆丁香茴香肉豆蔻等藥

若陽證不可用○凡咳逆多有先熱而喫生冷或涼

藥多相激而成蓋陰陽二氣相搏林人之僕本發大

熱以涼藥下之想大甚咳逆四五日竟至於服丁香

稀蒂而后却再以小柴胡之屬解其餘熱遂愈下后

蓋有身熱不解○治傷寒咳逆後二方出撫州華蓋

山周先生惟一備急方救急方香附子橘核各半兩

細剉用酒半盞先將藥在石銀器內炒漸漸滴酒炒

藥焦黃色研細末每二錢水一小盞煎至八分細細

旋呷服○一方單用香附子末○又方大蒜頭二箇

煨動研爆入白薑末丸得度研和如梧桐子大搗薤菜

自然汁吞下二十圓病退再服一十五圓

問發黃

病人寒濕在裏不散熱畜於脾胃腠理不開瘀熱與宿穀相薄鬱蒸不消化故發黃

漢贊南方暑濕近夏人以黃為瘴濕熱相薄然發黃與瘀血外證及脉俱

相似但小便不利為黃小便自利為瘀血要之發黃之人心脾蘊積發熱引飲脉必浮滑而緊數若瘀血

證即如狂大便必黑此為異耳凡病人身體發熱頭面汗出身無汗劑頸而止渴引水漿小便不利如此

必發黃茵陳蒿湯五九三加五苓散五九六也茵陳蒿湯十分五苓

散五分三件拌和每服一錢溫水調下日三服病人服湯得小便利如皂莢

汁赤一宿腹減則黃從小便中出也古人云治濕不利小便非其治也

大抵發黃者瘀熱在裏由小便不利而致之也梔子蘗皮湯五九四麻黃連翹赤小豆湯五九四可選而用之又方

傷寒欲發黃者急用瓜蒂末口含水搐一字許入鼻中出黃水甚驗即用茵陳蒿湯調五苓散服之最良

○又問白虎證亦身熱煩渴引飲小便不利何以不發黃答曰白虎與發黃證相近遍身汗出此為熱越

白虎證也頭面汗出頸以下都無汗發黃證也○又問太陽病一身盡痛發熱身如熏黃者何太陽中濕

也仲景云傷寒發汗已身目為黃所以然者以寒濕

在裏不解故也以為不可下也於寒濕中求之

第八卷第

○又問病人脉弦浮大而短氣腹都滿脇下及心

痛久按之氣不通鼻乾不得汗嗜卧一身及目悉黃

小便難有潮熱時時咳嗽者何也少陽中風也小柴

胡湯主之

方九

問發狂

發狂有二證陽毒發狂畜血如狂其外證與脉皆不

同病人煩躁狂走妄言面赤咽痛脉實潮熱獨語如

見鬼狀此陽毒也

治藥方在

二十病人無表證不發寒熱

唇燥但欲漱水不欲入咽其脉微而沉小腹鞅滿小

便反利大便秘黑身黃發狂此血證諦也

病人如熱

燥其脉反無熱此為陰伏其血證審矣仲景云太陽

病不解熱結膀胱其人如狂其血自下者愈若外不

解者尚未可攻當先解其表且桂枝湯

正方二外已解大抵傷寒當汗不汗熱畜在裏熱化為血其人喜忘

而如狂血上逆則喜忘血下畜則內爭甚者抵當湯

抵當圓

輕者桃仁承氣湯

犀角地黄

湯

須取盡黑物為効

夫血熱畜在膀胱經若用

抵當湯更須仔細審其有

無表證若有畜血證而外不解亦未可便用抵當湯

先用桂枝湯以解其外緣熱在膀胱太陽經故也

○又有火邪發驚狂者醫以火於卧牀下或周身用

火迫劫汗出或熨而成火邪其人亡陽煩躁驚狂卧起不安桂枝去芍藥加蜀漆牡蠣龍骨救逆湯正方十一

桂枝甘草龍骨牡蠣湯正方十四

主之

凡灸及燒鍼後證似火劫者並用切

法治之金匱風引湯尤良柴胡加龍骨牡蠣湯更捷正三十三

問發班

發班有兩證

濕病發班熱病發班

濕毒發班者冬月觸冒寒毒

至春始發或已汗下表證未除毒氣未解故發班黑

膏主之

海左三

或冬月溫暖人感垂戾之氣至春初為

積寒所折毒氣未得泄迨天氣暄暖濕毒始發肌肉

班爛癰疔如錦紋而咳心悶嘔清汁葛根橘皮湯雜九十四

屢用之驗黃連橘皮湯小佳

雜百二十五廣州諸倅子班如壞梨醬

熱病

發班者與時氣發班同未汗下或已汗下熱毒不

散表虛裏實熱毒乘虛出於皮膚遂發班瘡癰疹如

錦紋俗呼瘡疔素問謂之

發班者下之太早熱氣乘虛故也下之太遲熱

留胃中亦發班服熱藥過多亦發班微者赤班出五死

主刺者用亦班出十死一生

大抵發班

不可用表藥表虛裏實汗發汗開泄更增班爛也皆

當用化班湯

雜百二十一

玄參

雜百二十五

阿膠大青湯

雜百六

猪膽梔子湯

雜百十四

或與紫雪大妙可下者與調胃承

氣湯

正四十三暑月陽氣重者常宜體候才亦赤點如蚊蚤咬却急治之

○又有陽毒發

班見十九問二十一問宜參酌之

問讞語

病人有讞語有鄭聲二證鄭聲為虛當用溫藥白通湯主之正九十七讞語為實當須調胃承氣湯主之正四十三

服調胃承氣而讞語止或更衣者停後服不爾再與之仲景云實則讞語虛則鄭聲鄭重也重語也世多不別然讞語鄭聲亦相似難辨須更用外證與脉別之若大小便利手足冷脉微細者必鄭聲也大便秘小便赤手足溫脉洪數者必讞語也以此相參然後用藥萬全矣大抵傷寒不應發汗即讞語仲景云傷寒四五日脉沈而喘滿沉為在裏反發其汗津液越出大便為難表正裏實實則讞語讞語屬胃和

中則愈不和則煩而躁宜調胃承氣湯然亦有三陽

合病讞語者三陽合病腹滿身重難以轉側口中不

下宜白虎正六十四有胃實讞語者病人身熱汗出大便硬為

人承氣正四十一外臺承氣湯無芒硝尤穩或發汗多亡陽讞語者仲景云

亡陽讞語者不可下此為津液不和與柴胡桂枝湯

慎不可正三十一和其榮衛以通津液後自愈恐人作燥屎攻之

攻也正四十二有下後讞語者氣湯正方四十三小承氣湯主之

柴胡加龍骨正三十三有婦人執入血室讞語者婦人傷寒發

晝日明了暮則讞語如見鬼狀者此為熱入血室無

遲熱入胃令津燥中焦上焦不榮成血結胸狀須當

當刺期門隨其實而取之已上二焦熱結在期門也
若犯胃氣晝夜譫語喜忘小腹滿小便利屬抵當湯
證中 ○又問仲景云無犯胃氣何也答曰熱因經水

適來乘虛入室故血室有熱遂令譫語當以小柴胡

解之正二十九 卽與胃實譫語不同胃實有燥糞故宜調

胃承氣湯下之正四十三 若而實有熱譫語非胃家實仲

景恐人作胃實攻之故曰無犯胃氣也大抵譫語是

熱屬陽而反見陰證者逆

正四十三 問吐血

傷寒吐血由諸陽受邪熱初在表應發汗而不發汗
熱毒入深結於五臟內右瘀積故吐血也瘀血甚者

抵當圓正方九

輕者桃仁承氣湯正四十四

兼服犀角地黄

湯雜八十六

二黃圓雜九十八

九十三

問腹痛

腹脹滿附

本太陽病醫反下之因爾腹滿時痛是有表復有裏

仲景所以用桂枝加芍藥湯主之正方十三

痛甚者加大

黃

正方十三桂枝加芍藥即是小建中也太陰脈弱自利

故也下利者先難經云痛為實大抵痛宜下仲景云

解腹滿痛者急下之宜大承氣湯正四十二又曰

腹中滿痛此為實當下之屬大柴胡湯正方十三腹痛有

二證有熱痛有冷痛尺脈弦腸鳴泄利而痛者冷痛

也小建中湯主之正三十七

仲景云陽脈濇陰脈弦法當

腹中急痛先與小建中湯不差者與小柴胡湯小柴胡去

黃芩加芍藥 陰證腹痛即四逆散正七十六 通脉四逆加芍

藥湯正四十九 腹痛小便不利者真武湯正百五 關脉實腹

滿大便秘按之而痛者實痛也桂枝加大黃湯正方十三

黃連湯正十三 大承氣湯主之正上 ○又問腹脹滿者

何也陰陽不和也桔梗半夏湯最良雜九十九 仲景論太

陽證發汗後腹脹滿也厚朴生薑半夏甘草人參湯正五十八

下後心煩腹滿卧起不安者梔子厚朴湯正四十八

吐後腹脹滿者與調胃承氣湯正四十三 少陰病六七日

腹脹不大便者急下之宜承氣湯正四十三

問煩躁

傷寒煩躁太陽與少陰經為多蓋太陽與少陰 陽明經

或因不大便中有燥屎故煩躁耳仲景云病人不大便五六日

煩躁發作有時者此有燥屎也宜承氣湯大抵得病

二三日脉弱無太陽柴胡證煩躁心下鞭小便利屎

定鞭以小承氣湯正三十三 少少與微利之然有病已差

尚微煩必大便鞭當問其小便日幾行若小便少津

液當還入胃 大抵陰氣少陽氣勝則熱而煩故太陽

經傷風多煩而躁也仲景云太陽傷風服桂枝湯正三

枝湯又云太陽傷風脉浮緊發熱惡寒身疼痛無汗

而煩躁者大青龍湯主之正三十五 又云傷寒二三日心

中悸而煩者小建中湯主之正三十七 又云傷風發熱六

七日不解而煩有表裏證渴欲飲水水入則吐五苓

散主之正六十六 又云傷寒得病無熱但狂言煩躁不安

精氣不與人相當但與五苓散二大錢服之當與新

汲井水飲一升許即以指刺喉去之隨手愈然而太陽證自汗心煩若小便數者又不可用桂枝表也

陽虛陰盛亦發煩躁陽氣弱為陰所乘而躁故少陰

病亦煩躁少陰病二三日已上心煩不得計黃連阿膠湯主之（正四）少陰病吐利手足逆冷煩

躁欲死者吳茱萸湯主之（正五）少陰病下利咽痛胃

滿心煩者猪膏湯主之（正六）少陰下利六七日欬而

嘔渴煩不得眠猪苓湯主之（正七）少陰病惡寒而

而蹠時時自煩欲去衣被大柴胡湯下之（正八）**學者**

當以外證與脈別之也寸關浮數身熱而煩者屬大陽

煩者屬少陰也然有汗之而煩者仲景云太陽病發汗後大

欲得飲水者少少與之令胃中和則愈若脈浮小便不利微熱消渴五苓散主之（正九）**有下之**

而煩者仲景云下之後發汗晝日煩躁不得眠夜而

湯主之（正十）又云發汗吐下後虛煩不得眠心中懊

懣者梔子豉湯主之（正十一）發汗若下之病仍未解煩

燥者茯苓四逆又有病已解而反微煩者此由病新

差不勝穀損穀則愈先用小柴胡湯（正十二）和其榮衛

中然後以調胃承氣湯（正十三）

問下利者

傷寒下利多種須辨識陰陽勿令差互三陽下利則

利手足溫少陰厥陰下利身不熱以此別之大抵下

利挾太陽陽味證便不得用溫藥俗醫但見下利便作

陰證用溫熱藥鮮不發黃生肌而死也太陽陽明合病必下利葛根湯

主之下利而頭疼腰痛肌熱目赤鼻乾其脈浮大而長者是其證也太陽少陽

合病自下利黃芩湯主之若嘔者黃芩湯加半

夏生薑也（正十四）下利而頭疼胸滿或口苦咽乾或往來寒熱而嘔其脈浮大而弦者是其證也

陽明少陽合病必下利其脉不負者順也負者失也

互相尅賊名為負也

下利而身熱胸脇病滿乾嘔或往來寒熱其脉長大而弦者是

其證也蓋陽明者土其脉長大少陽者木其脉弦若合病土被木賊更下利為胃已困若脉不弦者順也為土不負自利不渴屬太陰

四逆湯

中湯主之自利而

渴屬少陰

白通湯白通加猪膽湯

逆湯其餘下利皆因汗下後證也大抵傷

寒下利須看脉與外證下利而脉大者虛也脉微弱

者為自止下利日十餘行脉反實者逆下利脉數而

滑者有宿食也下之愈脉遲而滑者實也其利未得

便止更宜下之

下之協熱利者臍下必熱大便赤黃色及腸間津汁

垢膩謂之腸垢寒毒入胃則臍下必寒腹脹滿大便或黃

白或青黑或下利清穀濕毒氣盛則下利膿血大便

如膿血或如爛肉汁也下利欲飲水者以有熱也下

利讞語者有燥屎也寒毒入胃者四逆湯

湯正七十四白通湯加附子正九十七四逆散加薤白正七十五主

之協熱利者黃芩湯正八十五白頭翁湯正一百八三黃熟艾

湯雜方百薤白湯雜百赤石脂圓雜百三濕毒下膿血者

桃花湯正九十九地榆散雜百三黃連阿膠散雜百四雖然自

利而渴屬少陰然三陽下利亦有飲水者乃有熱也

三陰下利宜溫之然少陰自利清水心下痛口乾燥者却宜下之此又不可不知也少陰泄利下重不可投熱藥先濃煎薤白湯雜二百內四逆散緣四逆散用枳實芍藥之類又尋常胃中不和腹中腸鳴下利生薑瀉心湯最妙傷寒證也

天十六 問小便不利小便難

傷寒發汗後小出多亡津液胃中極乾故小便不利醫見小便不利往往利之誤矣類纂云胃中乾則無小便慎不可利故仲景云下之後復發汗小便不利者亡津液耳若傷寒引飲下焦有熱小便不通脈浮者五苓散便六 脈沉者豬苓湯也便六 表不解心下

有水發熱而咳小腹痛小便不利者小青龍湯去麻

黃加茯苓也便五 傷寒無汗翕翕發熱頭項強痛小

便不利者桂枝湯去桂加茯苓白朮也便九 嘔而發

熱胸脇滿心下怔忡小便不利者小柴胡湯去黃芩

加茯苓便九 少陰病小便不利者四逆散加茯苓也

便九 傷寒有所不利者行之取其溼泄也有渴而飲停者有躁而煩渴者有病氣去而水氣不得行者其表裏得見煩躁口燥欲飲水水入即吐病名水逆及霍亂頭痛發熱身疼痛欲飲水者有發熱汗出復惡寒不嘔但心下痞者並宜五苓散其脈浮發熱渴欲飲水小便不利少陰病下利六七日欬而嘔渴心煩不得眠者宜與猪苓湯其大病差後從腰已下有水氣者牡蠣澤瀉散便九 此利水道參世之義也 大抵中濕與發黃以利小便為先陽明汗多以利小便

為戒○又問小便難何也陰虛故也陰虛者陽必湊之為陽所湊也故小便黃者中有熱也宜瞿麥滑石之類瀉之太陽病發汗遂漏不止其人惡風小便難四支微急難以屈伸者桂枝加附子湯主之陽明中風脈弦浮大短氣腹滿脇下及心痛鼻乾不得汗嗜卧身黃小便難潮熱而嘔者小柴胡加茯苓主之二十九

問十七 問小便自利小便數

太陽證下焦有熱小腹必滿應小便不利而小便反利者下血證也抵當湯主之二十九陽明證自汗出應

小便少而小便自利者津液內竭也屎雖硬不可攻也當用蜜煎導之百十三少陰證四逆而小便自利者

虛寒證也四逆湯百十四真武湯去茯苓主之百五○

又問小便數者何也腎與膀胱俱虛而有客熱乘之也二經既虛致受於客熱虛則不能制水故令數小便熱則水行澁澁則小便不快故令數起也詐其跌陽脈數胃中熱即消穀引飲大便必硬小便即數也太陽病自汗四支拘急難以屈伸心煩微惡寒脚攣急若小便數者慎不可行桂枝也宜與甘草乾薑湯百十五芍藥甘草湯也百十五大抵洩數則大便難仲景

云跌陽脉浮而濇浮則胃氣強濇即小便數浮濇相

薄大便則鞭其脾為約麻子仁圓主之正九十二太陽病

若汗若吐若下後微煩小便數大便因鞭者與小承

氣湯正四十三和之愈○又云傷寒脉浮自汗小便數若

胃中不和讞語者少與調胃承氣湯正四十三

正四十八問有數日不大便有大便難有大便鞭有

燥屎有大便溏

傷寒數日不大便大便鞭及有燥屎皆知用大柴胡

正方二十三大承氣正四十二小承氣正四十三攻之然仲景論大便

不通亦有數種不可攻者在第三卷第三○仲景又

問中詳言之矣

有陽結陰結之論不可不別也其脉浮而數能食不

大便此為實名曰陽結宜用小柴胡湯正四十九所謂和

其榮衛以通津液縱不了了得屎而解也其脉沉而

遲不能食身體重大便反硬名曰陰結宜用金液丹

所謂陽盛則促陰盛則結促結同也○又問大便溏

者何也古人云歲火不及寒乃大行民病驚溏大率

病人腸中有寒即大便鴨溏蓋溏者胃中冷水穀不

別故也華佗云寒即溏熱即垢仲景說初鞭後溏有

二證小便不利小便少皆水穀不分耳

正四十九問病人默默欲眠目不能閉起居不安其

聲嘔或咽乾嘔所誦切

此名狐惑傷寒也狐惑與濕蠱皆虫證初得狀如傷寒或因傷寒變成其疾其候默默欲眠目不能閉起居不安虫蝕其喉為惑其聲嘔虫食下部為狐其咽乾狐惑之病並惡飲食面目乍赤乍白乍黑是其證也大抵傷寒病腹內熱入食小腸胃空虛三虫行作求食蝕人五臟及下部為蠱病其候齒無色舌上盡白甚者唇黑有瘡四支沉重忽忽喜眠虫蝕其肛爛見五臟則死當數看其上下唇上唇有瘡虫食其臟也下唇有瘡虫食其肛也殺人甚急多因下利而得

治蠱桃仁湯

雜二百五

黃連犀角湯

雜二百六

雄黃鉞散主之

雜二百七

同

問病人欲食復不能食常默默欲卧復不能卧欲出行復不能行飲食或有美時或有不炊飯時如強健人而卧不能行如有寒如無寒如有熱復無熱口苦小便赤藥入即吐利

此名百合傷寒也百脉一宗悉致其病無復經絡也其狀欲食復不能食常默默欲得卧復不能卧欲出行復不能行飲食或有美時或有不炊飯時如強健

人而卧不能行如有寒如無寒如有熱復無熱口苦
小便赤百合之病諸藥不治藥入即吐利如有神靈
此多因傷寒虛勞大病之後不平復變成斯疾也百
合知母湯雜百八滑石代赭湯雜百九雞子湯雜百百合
地黄湯雜百十一百合洗方雜百十二栝樓牡蠣散雜百十三滑石
散雜百十四主之

增注類證活人書卷第十一

此一卷說藥證并藥方加減法所謂藥證者藥方
前有證也如某方治某病是也傷寒有證異而病
同一經藥同而或治兩證類而分之參而伍之審
知某證者某經之病某湯者某證之藥然後用之
萬全矣又况百問中一證下有數種藥方主之者
須是將病對藥將藥合病乃可服之假如下利而
心下痞稱十棗湯大柴胡生薑瀉心湯甘草瀉心
湯赤石脂禹餘糧湯桂枝人參湯之類雖均是治
下利而心下痞其方有冷有熱子細詳藥證以對

治之則無不中矣所謂藥方并加減法者仲景傷寒方一百十三道病與方相應乃用正方科有差別即隨證加減昔人云學方三年無病可醫療病三年無方可治往往世傳為名論竟不知執方療病或中或否不知加減移咎於方古人用藥如斗運轉故攻病的而取効速一服知二服愈假如理中圓證腎氣動者去白朮小柴胡湯證小便不利者加茯苓蓋脾惡濕腎惡燥白朮治濕茯苓利水故腎氣動者去白朮小便不利者加茯苓以此推之然後知不可執方療病須是隨證加減今於逐

方下說病證用藥加減庶幾修合之際便見治法兼古方凡稱咬咀者直云剉如麻豆大云一升者只用一大白盞以古准今易曉而通用也尋常疾勢輕者只抄麤末五錢匕水一盞半入薑棗煮七八分去滓服之未知再作病勢重者當依古劑法古之三兩即今之一兩也二兩即今之六錢半也古之三勝即今之一勝也料例大者只合三分之一是也

桂枝湯 太陽中風陽浮陰弱發熱汗出惡寒鼻鳴乾嘔者宜服之○太陽病頭痛發熱汗出惡風者宜服之○太陽病下之後其氣上衝者宜服之○桂枝

本爲解肌若脉浮緊發熱汗不出者不可與之○太陽病服桂枝湯煩不解先刺風池風府却與桂枝湯○服桂枝湯大汗出脉洪大者與桂枝湯若形似瘧一日再發者宜桂枝二麻黃一湯○服桂枝湯大汗出大煩渴不解脉洪大者白虎加人參湯主之○服桂枝湯或下之仍頭項強痛翕翕發熱無汗心下滿微痛小便不利者桂枝去桂加茯苓白朮湯主之○傷寒脉浮自汗出小便數心煩微惡寒脚攣急與桂枝湯得之便厥咽乾煩躁吐逆作甘草乾薑湯與之厥愈更作芍藥甘草湯與之其脚伸若胃氣不和與

調胃承氣湯若重發汗如燒鍼者四逆湯主之○太陽病外證未解未解脉浮弱者當以汗解宜服○太陽病外證未解不可下也下之爲逆解外宜服○太陽病先發汗不解復下之脉浮者不愈浮爲在外而反下之故今不愈今脉浮故知在外當須解外則愈宜服○病常自汗出者此爲榮氣和榮氣和者外不諧也以衛氣不共榮氣諧和故爾以榮行脉中衛行脉外復發其汗榮衛和則愈宜服○病人藏無他病時發熱自汗出而不愈者衛氣不和也先其時發汗則愈宜服○傷寒不大便六七日頭痛有熱與承氣湯小

便清者知不在裏當發汗宜服○傷寒發汗解半日許復熱煩浮數者可更發汗宜服○傷寒醫下之清穀不止身疼痛急當救裏後身疼痛清便自調急當救表救裏宜四逆湯救表宜桂枝湯○太陽病發熱汗出榮弱衛強故使汗出欲救邪風宜服○傷寒大下後復發汗心下痞惡寒者不可攻痞先解表表解乃可攻痞解表宜桂枝湯攻痞宜大黃黃連瀉心湯○太陽病不解熱結膀胱其人如狂血自下下者愈其外不解者尚未可攻當先解其外外解已但小腹急結者乃可攻之宜桃核承氣湯其解外宜服已上屬太

陽○陽明病脉遲汗出多微惡寒表未解宜服○病人煩熱汗出解如瘧狀日晡發熱脉實者宜大承氣湯脉浮虛者宜服已上屬陽明○太陰病脉浮可發汗宜服屬太陰○下利腹脹滿身疼痛者先溫裏乃攻表溫裏宜四逆湯攻表宜服屬厥陰○吐利止身痛不休宜桂枝湯小和之屬霍亂

桂枝
芍藥各參錢
甘草貳兩

右剉如麻豆大每服抄五錢匕水壹盞半入生薑五片棗子貳枚煎至壹盞去滓溫服須臾飲熱稀粥壹盞以助藥力溫覆令一時許遍身絳絳微似

有汗者佳。○法加減桂枝湯自西北二方居人四時行之無不應驗。江淮間唯冬及春可行之。自春末及夏至已前桂枝證可加黃芩一分。謂之陽旦湯。夏至後有桂枝證可加知母半兩石膏一兩或加升麻一分。若病人素虛寒者正用古方不在加減也。○戒曰桂枝最難用。雖云表不解脈浮可發汗。宜桂枝湯。須是病人常自汗出小便不數手足溫。和或手足指稍作微冷少頃却溫身雖微似煩而又增寒始可行之。若病人身無汗小便數或手足冷不惡寒或飲酒家不喜甘者慎不可行桂枝也。

仍有桂枝證服湯已無桂枝證者尤不可再與

桂枝麻黃各半湯臣太陽病得之八九日如瘧狀發熱惡寒熱多寒少其人不可嘔清便欲自可一日三二度發脈微緩者為欲愈也。脈微而惡寒者此陰陽俱虛不可更發汗更下更吐也。面色反有熱色者未欲解也。以其不能得小汗出身必痒宜服屬太陽

桂枝

芍藥

甘草

炙各捌錢

麻黃

半兩湯泡焙秤

杏仁

壹拾貳箇湯浸去皮尖兩仁者

右剉如麻豆大每服抄五錢匕生薑四片棗子一枚水一盞半煮至八分去滓溫服又見辯誤

桂枝二麻黃一湯目服桂枝湯大汗出脉洪大者與桂枝湯如前法若形似瘧一日再發者汗出必解宜服屬太陽

桂枝八錢半

芍藥五錢半

杏仁八箇沸湯浸去皮尖

甘草二分半炙

麻黃三錢一字湯泡去黃汁焙乾秤

右剉如麻豆大每服抄五錢匕生薑四片棗子一

枚水一盞半煮至八分溫服以微汗為度又見辭誤

桂枝二越婢一湯四太陽病發熱惡寒熱多寒少脉

微弱者此無陽也不可發汗宜服之屬太陽

桂枝

芍藥

甘草各半兩

石膏陸錢槌碎

麻黃半兩湯泡去黃汁焙乾秤

右剉如麻豆大每服抄五錢匕生薑四片棗子一

枚水一盞半煮至八分去滓溫服又見辭誤

桂枝加桂湯五燒鍼令其汗鍼處被寒核起而赤者

必發奔豚氣從小腹上衝心者灸其核上各一壯與

此藥屬太陽

桂枝五兩

芍藥三兩

甘草炙二兩

右剉如麻豆大每服抄五錢匕生薑四片棗子一

枚水一盞半煮至八分去滓溫服桂枝湯加桂以桂能泄奔豚之氣也

桂枝加附子湯六太陽病發汗遂漏不止其人惡風

小便難四支微急難以屈伸者宜服之屬太陽

桂枝去皮芍藥各一兩半甘草一兩

附子炮去皮用半箇

右剉如麻豆大每服抄五錢匕生薑四片棗子一枚水一盞半煮至八分去滓溫服

桂枝去芍藥湯七太陽病下之後脉促胸滿者宜服之屬太陽

桂枝一兩半去皮甘草一兩

右剉如麻豆大每服抄五錢匕生薑四片棗子一枚水一盞半者至八分去滓溫服芍藥味酸脉促胸滿恐成結胸

故去芍藥佐則單用辛甘發散毒氣也

桂枝去芍藥加附子湯八太陽病下之後脉促胸滿者桂枝去芍藥湯主之若微寒者宜服之屬太陽

桂枝一兩半去皮甘草一兩附子去皮尖半箇

右剉如麻豆大每服抄五錢匕生薑四片棗子一枚水一盞半煮至八分去滓溫服小便利即愈

桂枝去桂加茯苓白朮湯九服桂枝湯或下之仍頭項強痛翕翕發熱無汗心下滿微疼小便不利者此主之屬太陽

芍藥 茯苓 白朮各一兩半

甘草 一兩

右剉如麻豆大每服抄五錢匕生薑四片棗子一枚水一盞半煮至八分去滓温服小便利即愈

桂枝去芍藥加蜀漆牡蠣龍骨救逆湯 傷寒脉浮醫火劫之亡陽必驚狂卧起不安者此主之

桂枝

蜀漆

各一兩半

牡蠣

各一兩半

牡蠣 二兩

龍骨

二兩

右剉如麻豆大每服抄五錢匕生薑四片棗子一枚水一盞半煮至八分去滓温服

桂枝加芍藥生薑人參新加湯 發汗後身疼痛

脉沉遲者此主之

屬太陽

桂枝

人參

各壹兩半

芍藥

貳兩

甘草

壹兩

右剉如麻豆大每服抄五錢匕生薑四片棗子一枚水一盞半煮至八分去滓温服

桂枝加芍藥湯 太陽病下之因腹滿痛屬太陰

此主之

桂枝

參兩

甘草

貳兩

芍藥

陸兩下利者先煎芍藥三四沸

右剉如麻豆大每服抄五錢匕生薑四片棗子一枚水一盞半煮至八分去滓温服

桂枝加大黃湯 十三 太陽病及下之因腹滿痛屬太
陰桂枝加芍藥湯主之大實痛者此主之

桂枝 六分 去皮 芍藥 三兩 甘草 壹兩 炙

大芎 二兩 痛甚者加大黃 大實痛者加壹兩 兩半 瀛者減之

右剉如麻豆大每服抄五錢匕生薑四片棗子一

枚水一盞半煮至八分去滓溫服 又見 辯誤

桂枝甘草龍骨牡礪湯 十四 火逆下之因燒鍼煩躁

者此主之 屬太陽

桂枝 半兩 去皮 甘草 炙 牡礪 炙

龍骨 各壹兩

右剉如麻豆大每服抄五錢匕水一盞半煮至八

分去滓溫服

桂枝甘草湯 十五 發汗過多其人叉手自冒心心下

悸欲得按者此主之 屬太陽

桂枝 二兩 去皮 甘草 一兩 炙

右剉如麻豆大每服抄五錢匕水一盞半煮至八

分去滓溫服

桂枝人參湯 十六 太陽病外證未除而數下之遂協

熱而利利下不止心下痞鞭表裏不解者此主之

桂枝 一兩 三錢 甘草 一兩 三錢 炙 乾薑 炮

人參

白朮 各一兩

右剉如麻豆大每服五錢七水一盞半煎至八分去滓溫服日再夜一服

桂附湯 廿七 傷寒八九日風濕相薄身體疼煩不能自轉側不嘔不渴脉浮虛而濇者此主之若其人大便鞭小便自利者去桂加白朮湯主之 屬太

桂枝

一兩三錢若大便鞭小便自利者去桂加白朮一兩三錢

附子

一箇炮去皮 甘草 三分

右剉如麻豆大每服抄五錢七生薑四片棗子一枚水一盞半煮至八分去滓溫服日三服

桂枝加葛根湯 十八 太陽病項強几几反汗出惡風

者此主之

伊尹湯液論桂枝湯中加葛根今監本用麻黃誤矣

桂枝

甘草 炙

芍藥

各六錢

葛根

一兩三錢

麻黃

一兩一錢本無

右剉如麻豆大每服抄五錢七生薑四片棗子一枚水一盞半煮至八分去滓服覆取微汗

桂枝加厚朴杏子湯 十九 太陽病下之微喘者表未

解故也此主之 屬太

桂枝

去皮

芍藥

各一兩

甘草

六錢三字

杏仁

去皮尖

厚朴

去皮薑汁炙

右剉如麻豆大每服抄五錢匕生薑四片棗子一枚煎至八分去滓溫服覆取微汗

麻黃湯二十太陽病頭痛發熱身疼惡風無汗而喘者宜服○太陽陽明合病喘而胸滿不可下宜服○太陽病十日以去脉浮細而嗜卧者外已解也設胸滿者與小柴胡湯脉但浮無餘證者與服之○太陽病脉浮緊無汗發熱身疼痛八九日不解表證仍在此當發其汗服藥已微除其人發煩目瞑劇者必衄衄乃解所以然者陽氣重故也此主之○傷寒脉浮緊不發汗因衄此主之已上屬太陽○陽明病脉浮無汗

而喘發汗則愈宜服○脉但浮無餘證者與服若不

溺腹滿加噦者不治已上屬陽明

甘草半兩炙桂枝壹兩杏仁叁拾伍箇去皮尖

麻黃壹兩半去節百沸湯泡去黃汁焙乾秤

右剉如麻豆大每服抄五錢匕水一盞半煮至八分去滓溫服覆取微汗不須飲粥加減法傷寒熱病

藥性須涼不可太溫夏至後麻黃湯須加知母半兩石膏一兩黃芩一分蓋麻黃湯性熱夏月服之有發黃斑出之失唯冬及春與病人素虛寒者乃用正方不在加減

麻黃杏子甘草石膏湯 二十一 發汗後不可更行桂枝

湯汗出而喘無大熱者可與此服之 屬太

甘草 壹兩 石膏 肆兩碎 杏仁 貳拾伍箇

麻黃 貳兩去節 焙乾秤

右剉如麻豆大每服抄五錢匕水一盞半煮至八

分去滓溫服

麻黃附子甘草湯 二十二 少陰病得之二三日可與此

藥微發汗 以二三日無證故

麻黃 貳兩去節 湯泡 甘草 貳兩

附子 一枚炮去

右剉如麻豆大每服抄五錢匕水一盞半煮至八

分去滓溫服相次二兩服以身微汗為度

麻黃細辛附子湯 二十三 少陰病始得之反發熱脈沉

者此主之 屬少

麻黃 二兩去節 湯炮 細辛 二兩

附子 一枚炮去

右剉如麻豆大每服抄五錢匕水一盞半煮至八

分去滓溫服

麻黃連翹赤小豆湯 二十四 傷寒瘀熱在裏身必黃此

主之 屬湯

麻黃 一兩去節湯泡

甘草 一兩

赤小豆 半升

杏仁 貳拾枚

連翹 一兩或作半

右劉如麻豆大每服抄五錢匕生薑四片棗子一枚水一盞半煮至八分去滓溫服

麻黃升麻湯 傷寒六七日大下後寸脉沉而遲

手足厥逆下部脉不至咽喉不利唾膿血泄利不止者為難治此主之

麻黃 二兩半去節湯泡

升麻

當歸 各一兩

知母

黃芩

姜豨 各三分

芍藥

麥門冬 去心

桂枝 去皮

茯苓

甘草 炙

乾薑 炮

石膏 碎綿

白朮 各一分

右劉如麻豆大每服抄五錢匕水一盞半煮至八分去滓溫服相次一炊久進一服汗出愈

葛根湯 太陽病項背強几几無汗惡風又太陽

與陽明合病者必自利此並主之

葛根 二兩

桂枝 去皮

甘草 炙

芍藥 各一兩

麻黃 一兩半去節湯泡

右劉如麻豆大每服抄五錢匕生薑四片棗子一

枚水一盞半煮至八分去滓溫服覆取汗為度
葛根加半夏湯二十七 太陽與陽明合病不下利但嘔
者此主之屬太陽

葛根

四兩或一兩

半夏

六錢一字

麻黃

三分去節湯泡去黃汁焙乾秤

甘草

炙

桂枝

去皮

芍藥

各半兩

右剉如麻豆大每服抄五錢七生薑四片棗子一枚水一盞半煮至八分去滓溫服覆取微汗
葛根黃芩黃連湯二十八 太陽病桂枝證醫反下之利
遂不止脉促者表未解也喘而汗出者此主之

葛根

四兩

黃芩

一兩半

黃連

六兩或八兩作一兩半

甘草

二兩炙

右剉如麻豆大每服五錢水一盞半煎至八分去滓溫服日進二三服

小柴胡湯二十九

二十九

大陽病十日以去脉浮細而嗜卧者

外已解設胸滿痛與服脉但浮者與麻黃湯○傷寒五六日中風往來寒熱胸脇苦痛默默不欲食心煩喜嘔或胸煩而不嘔或渴或腹中痛或脇下痞鞭或心下悸小便不利或不渴身有微熱或欬者此主之○血弱氣盡腠理開邪氣因入與正氣相薄結於脇下邪正分爭往來寒熱休作有時默默不欲飲食藏

類詁活人書 卷十二
府相連其痛必下邪高痛下故使嘔也此主之○服
柴胡湯已渴者屬陽明以法治之○傷寒四五日身
熱惡風頸項強脇下滿手足溫而渴者此主之○傷
寒陽脉濡陰脉弦法當腹中急痛先與小建中湯不
差者此主之○太陽病過經十餘日發汗吐下之後
四五日柴胡湯證仍在者先與小柴胡嘔不止心下
急鬱鬱微煩者為未解也與大柴胡湯下之即愈○
婦人中風七八日續得寒熱發作有時經水適斷者
此為熱入血室其血必結故使如瘧狀此主之○傷
寒五六日頭汗出微惡寒手足人心下滿不欲食

便鞭脉細者為陽微結必有表復有裏也脉沉亦在
裏也汗出為陽微假令純陰結不得復有外證悉入
在裏此為半在裏半在表也脉雖沉緊不得為少陰
病所以然者陰不得有汗令頭汗出故知非少陰也
可與服此設不了了者得屎而解○傷寒五六日嘔
而發熱者柴胡湯證具而以他藥下之柴胡證仍在
者復與柴胡湯此雖已下之不為逆必蒸蒸而振却
發熱汗出而解若心下滿而腹痛者此為結胸也大
陷胸湯主之但滿而不痛者此為痞柴胡不中與之
宜半夏瀉心湯

已上屬太陽

○陽明病發潮熱大便溏小

便自可胸脇滿不去者與服之○陽明病脇下鞅滿不大便而嘔舌上白胎者可與服之上焦得通津液得下胃氣因和身濺然汗出而解○陽明中風脉弦浮大而短氣腹都滿脇下及心痛久按之氣不通鼻乾不得汗嗜卧一身及目悉黃小便難有潮熱時時噦身前後腫刺之小差外不解病過十日脉續浮者與此藥主之已上屬陽明○太陽病不解轉入少陽脇下鞅滿乾嘔不能食往來寒熱尚未吐下脉沉緊者此主之若已吐下發汗温鍼譏語小柴胡湯證罷此為壞證知犯何逆以法治之已上屬少陽○嘔而發熱者宜

服○傷寒差已後更發熱此主之脉浮者以汗解之

脉沉實者以下解屬辨陰陽易差後勞復病脉證

黃芩一兩半若腹中痛者去黃芩加芍藥一兩半芍藥或作三分若心下悸小便不利者去黃芩加茯苓二兩

茯苓二兩

人參一兩半若不渴外有微熱者去人參加桂枝一兩半温覆微汗愈若欬嗽者去人參并棗子加五味子一兩一分乾薑一兩

并棗子加五味子一兩一分乾薑一兩

棗子六枚若脇下痞鞅去棗子加牡蠣二兩熬牡蠣或作一兩

半夏一兩一分湯洗若胸中煩不嘔者去半夏人參加栝樓實一枚用四分之一若渴者去半夏更加人參三分栝樓根二兩

去半夏更加人參三分栝樓根二兩

柴胡四兩去蘆 甘草一兩半炙

右判如麻豆大每服抄五錢匕生薑四片棗子三
枚水一盞半煮至八分去滓温服日三服

增注類證活人書卷第十三

大柴胡湯〔三十一〕太陽病過十餘日發汗吐下之後四

五日柴胡證仍在者先與小柴胡嘔不止一云嘔心

下急鬱鬱微煩者為未解也與大柴胡湯下之則愈

○傷寒十餘日熱結在裏往來寒熱者與服○傷寒

發熱汗出不解心中痞鞭嘔吐而下利者此主之上已

屬太陽○陽明病汗多者急下之宜服○少陰病下利

清水心下痛口乾者可下之宜大柴胡大承氣湯○

病腹中滿痛此為實當下之宜大承氣大柴胡湯○

腹滿不減減不足言當下之宜大柴胡大承氣湯○

傷寒後脉沉者內實也下之解宜服○傷寒六七日
目中不了了睛不和無表裏證大便難身微熱者實
也急下之宜大承氣大柴胡湯○太陽病未解脉陰
陽俱停必先振慄汗出而解但陰脉微者下之而解
宜服○病人無表裏證發熱七八日雖脉浮數者可
下之大柴胡湯主之○病人煩熱汗出則解又如瘧
狀日晡所發熱者屬陽明脉實者可下之大柴胡大
承氣湯主之屬可下
病脉證

柴胡

肆兩

黃芩

芍藥

各壹兩半

半夏

壹兩壹分洗

枳實

貳枚去穢炒干金云枳實去穢壹分準貳枚

右剉如麻豆大每服抄五錢匕生薑四片棗子一
枚水一盞半煮至八分去滓温服以利爲度未利

再服

本方無大黃欲下者加大黃一兩

柴胡桂枝湯

三十一

傷寒六七日發熱微惡寒支節煩

頭疼微嘔心下支結外證未去者此主之

屬太陽○發

汗多亡陽譫語者不可下與此藥和其榮衛以通津

液後自愈

屬發汗後病脉證

柴胡

壹兩

桂枝

去皮

黃芩

人參

芍藥

各半兩

半夏

肆錢壹分洗

甘草

叁錢壹分炙

右劉如麻豆大每服抄五錢匕生薑四片棗子一枚水一盞半煮至八分去滓溫服

柴胡桂枝乾薑湯傷寒五六日已發汗而復下

之胃腸滿微結小便不利渴而不嘔但頭汗出往來

寒熱心煩者此為未解也宜服之屬太陽

柴胡肆兩 桂枝去皮 黃芩各壹兩半

牡蠣熬 甘草炙 乾薑各壹兩

栝樓根貳兩

右劉如麻豆大每服抄五錢匕水一盞半煮至八分去滓溫服食頃再服

柴胡加龍骨牡蠣湯傷寒八九日下之胃滿煩

驚小便不利讖語一身盡重不可轉側者此主之屬太陽

柴胡 黃芩 龍骨各壹兩

鈎丹 人參 桂枝

汗多恐亡陽故也若汗多不止用溫粉撲之

溫粉方

白朮 藁本 川芎

白芷各等分

右搗羅為細末每末壹兩入米粉參兩和之粉撲周身止汗無藁本亦得若汗已出後盡劑服汗多

亡陽遂逆惡風煩躁不得眠也

小青龍湯三十六傷寒心下有水氣欬而微喘發熱不

渴服湯已渴者此寒去欲解也此主之○傷寒表不

解心下有水氣乾嘔發熱而欬或渴或利或噎或小

便不利小腹滿或喘者此主之

芍藥

桂枝去皮

乾薑炮

甘草炙

細辛各壹兩半

五味子壹兩別木或加壹分

半夏

壹兩半湯洗若渴者去半夏加枯樓根壹兩半

麻黃

壹兩半微利者去麻黃加羌花如壹兩半若小便利者去麻黃加附子半箇炮兩若喘者去麻黃加杏仁壹兩半去皮尖

麻黃湯泡

右剉如麻豆大每服抄五錢匕水一盞半煮至八

分去滓溫服杏仁半夏二味或各作壹兩壹八

小建中湯三十七傷寒陽脉瀯陰脉弦法當腹中急痛

先與小建中湯不差者小柴胡湯主之○傷寒二三

日心中悸而煩者宜服

芍藥叁兩

甘草壹兩

桂枝壹兩半

膠飴

半升舊有微溼或嘔者去膠飴局方加黃耆壹兩半為黃耆建中湯

右剉如麻豆大每服抄五錢匕水一盞半生薑四

片大棗子一枚煮至八分去滓下膠飴兩匙許再

煎化温服日三服夜二服尺脉尚遲再作一劑加黃耆末一錢

煎造膠飴法

糯米壹升揀淘淨大麥蘖末陸兩

右米一如炊飯甑上至氣溜取下傾入一盆子入藥末一合并湯一盞來許拌和再上甑至飯熟却入盆子內都以藥末拌和入一甕罐子可容五升許冬月罐子熱春秋夏温冬月用湯二升許入罐子內約內面飯上湯三指許即得布并紙三五重蓋定更以綿或絮抱定近火春秋夏即温和至一

宿見米浮在水面上即以布絞裂取清汁銀石器內煎至面上有膜即以木篋不住手攪至稀糊以甕器收夏月置井中庶不酸

大陷胃湯三十八太陽病脉浮而動數浮則為風數則

為熱動則為痛數則為虛頭痛發熱微盜汗出而反惡寒表未解也醫及下之動數變遲膈內拒痛胃中空虛客氣動膈短氣躁煩心中懊懷陽氣內陷心下因鞭則為結胃大陷胃湯主之若不結胃但頭汗出餘處無汗劑頸而還小便不利身必發黃○傷寒六七日結胸熱實脉沉而緊心下痛按之石鞭者宜服

○傷寒十餘日熱結在裏復往來寒熱者與大柴胡湯但結胸無大熱者此為小結在胸脇也但頭微汗出者此主之○太陽病重發汗而下之不大便五六日舌上燥而渴日晡所小有潮熱從心下至小腹鞭滿而痛不可近者此主之○傷寒五六日嘔而發熱者柴胡湯證具而以他藥下之柴胡證仍在者復與柴胡湯此雖已下之不為逆必蒸蒸而振却發熱汗出而解若心下滿而鞭痛者此為結胸也此主之上屬太陽

大黃

一兩半去皮錦文者為末

甘遂

一字赤連珠者細羅為末

芒硝 五分

右以水二盞先煮大黃至二盞去滓下消一沸下甘遂末溫服得快利止後服

又大陷胸湯方

桂枝 二兩

甘遂

一兩或半兩

大棗

一兩或作參故

人參 二兩

栝樓實

一枚去皮只用四分之一

右剉如麻豆大每服五錢匕水一盞或作二盞煮至八分去滓溫服胸中無堅物勿服之

大陷胸圓

三十九又見辭誤

病發於陽而反下之熱入因作結

胃病發於陰而反下之

一作汗出

因作痞也所以成結胸

者以下之太早故也結胸者項亦強如柔痙狀下之則和宜此藥主之屬太陽

大黃貳兩或作四兩 芒硝 三分 杏仁三分去皮尖熬黑

苦葶藶子三錢熬

右搗羅二味內杏仁芒硝合研如脂丸如彈子大

每服一丸抄甘遂末半錢匕白蜜一合水二盞煮

取一盞頓服一宿乃下如不下再服甘遂性猛宜斟酌虛實服之

小陷胃湯四十一又見辯誤 小結胃病正在心按之則痛脉浮

滑者此主之屬太陽

半夏湯洗秤二兩半 黃連 一兩 栝樓一枚去皮或作半枚

右剉如麻豆大水二盞先煮栝樓至一盞半下

藥煎至八分去滓溫服未知再服微利黃涎便安

大承氣湯四十一 陽明病脉遲雖汗出不惡寒者其身

必重短氣腹滿而喘有潮熱者此外欲解可攻裏也

手足濇然汗出者此大便已鞭也此藥主之若汗多

微發熱惡寒者外未解也桂枝湯法與 其熱不潮未可與

承氣湯若腹大滿不通者可與小承氣湯微和胃氣

勿令大泄下○陽明病潮熱大便微鞭者可與此藥

不鞭者不可與之○傷寒若吐若下後不解不大便

五六日至十餘日日晡所發潮熱不惡寒獨語如

見鬼狀若劇者發則不識人循衣摸牀惕而不安微喘直視脉弦者生瀉者死微者但發熱讞語者此主之若一服利則止後服○陽明病讞語有潮熱反不食者胃中必有燥屎五六枚也若能食者但嘔耳宜服○陽明病下血讞語者此為熱入血室但頭汗出者刺期門隨其實而瀉之澀然汗出則愈汗出讞語者以為有燥屎在胃中此為風也須下者過經乃可下之下之若早語言必亂以表虛裏實故也愈宜服○二陽併病太陽證罷但發潮熱手足漿漿汗出大便難而讞語者下之則愈宜服○陽明病下

之心下懊懣而煩胃中有燥屎者可攻腹微滿初下嘔後必溏不可攻之若有燥屎者宜服○病人煩熱汗出則解又如瘧狀日晡所發熱者屬陽明也脉實者宜下之脉浮虛者宜發汗下之與大承氣發汗宜桂枝湯○大下後六七日不大便煩不解腹滿痛者此有燥屎也所以然者本有宿食故也宜服○傷寒六七日目中不了了睛不和無表裏證大便難身微熱者此為實也急下之宜服○陽明病發熱汗多者急下之宜服○得病二三日脉弱無太陽柴胡證煩燥心下嘔至四五日雖能食以小承氣湯少少與微

和之令小安至六日與承氣一升若不大便更六七
日小便少者雖不大便但初頭鞭後必溏未定成鞭
攻之必溏須小便利屎定鞭此主之○發汗不解腹
滿痛者急下之宜服○腹滿不減減不足言當下之
宜服○病人小便不利大便乍難乍易時有微熱喘
胃不能卧者有燥屎也宜服○陽明少陽合病必下
利其脈不負者為順也負者失也互相尅賊名為負
也脈滑而數者有宿食也當下之宜服已上屬陽明○少
陰病二三日口燥咽乾者急下之宜服○少陰病自
利清水色純青心下必痛口乾燥者可下之宜服○

少陰病六七日腹脹不大便者急下之宜服已上屬少陰
○下利三部脈皆平按之心下鞭者急下之宜服○
下利脈遲而滑者內實也利未欲止當下之宜服○
寸口脈浮而大按之反濡尺中微而濇故知有宿食
當下之宜服○下利不欲食者以有宿食故也當下
之宜服○下利差至其年月日時復發者以病不盡
故也當下之此主之○下利脈反滑當下所去下乃
愈此主之○脈雙弦而遲者必心下鞭脈大而緊者
陽中有陰也可下之宜服○病腹中滿痛者此為實
也當下之宜服此主之已上屬可下病脈證

大黃貳兩錫文者去皮生用酒洗過枳實肆枚或作參枚去穢炒淨秤用半兩

厚朴肆兩去皮薑汁炙芒硝貳兩或作壹合半非消有薑頭者亦得

右剉如麻豆大每服抄五錢匕水二盞先煮厚朴

枳實至一盞餘下大黃煮取六分去滓入芒硝煎

一二沸放溫服以利為度未利再與一服

小承氣湯四十二陽明病潮熱大便微鞭者可與大承

氣湯不鞭者不可與之若不大便六七日恐有燥屎

欲知之法少與小承氣湯湯入腹中轉失氣者此有

燥屎也乃可攻之若不轉失氣者此但初頭鞭後必

溏不可攻之攻之必脹滿不能食也欲飲水者與水

則噦其後發熱者必大便復鞭而少也以小承氣湯

和之不轉失氣者不可攻也○陽明病脉遲雖汗出

不惡寒其氣必重短氣腹滿而喘有潮熱者此為外

欲解可攻裏也手足濇然汗出者此大便鞭大承氣

湯主之若腹大滿不通者與小承氣湯微和胃氣勿

令大泄下○陽明病其人多汗以津液外出胃中燥

大便必鞭鞭則讖語此藥主之若一服讖語止者更

莫後服○陽明病讖語潮熱脉滑而疾者此藥主之

因與承氣湯一升腹中轉氣者更服一升若不轉氣

者勿更與之明日又不大便脉反微瀯者裏虛也為

難治不可更與承氣湯○太陽病若吐若下若發汗後微煩小便數大便鞭者與小承氣湯和之愈○得病二三日脉弱無太陽柴胡證煩躁心下鞭至四五日雖能食以小承氣湯少少與微和之令小安下利讞語者有燥屎也此主之

大黃

肆兩 去皮

厚朴

貳兩 去皮 薑汁炙

枳實

肆枚 或作叁枚 去穢炒淨秤半兩也

右剉如麻豆大每服抄五錢匕以水一大盞半煎至八分去滓温服以利為度初服湯更衣者止後服不爾者再服之

調胃承氣湯

四十三

發汗後惡寒虛故也不惡寒但熱

者實也當和胃氣此主之○太陽病未解脉陰陽俱停必先振慄汗出而解但陽脉微者先汗之而解但陰脉微者下之而解若欲下之宜服○傷寒脉浮自汗出小便數心煩微惡寒脚攣急與桂枝湯欲攻其表此誤也得之便厥咽中乾煩燥吐逆作甘草乾薑湯與之以復其陽若厥命足温者更作芍藥甘草湯與之其脚即伸若胃氣不和譫語者少與調胃承氣湯○傷寒十三日過經讞語者以有熱也當以湯下之若小便利者大便當鞭而反下利脉調和者知醫

以圓藥下之非其治也若自下利者脈當微厥今反和者此為內實也此主之○太陽病過經十餘日心下溫溫欲吐而胸中痛大便反溏腹微滿鬱鬱微煩先此時自極吐下者與服之若不爾者不可與但欲嘔胸中痛微溏者此非柴胡證以嘔故知極吐下也○陽明病不吐不下心煩者可與服○太陽病三日發汗不解蒸蒸熱者屬胃也此主之○傷寒吐後腹脹滿者與服已上屬陽明

甘草 壹兩 大黃 貳兩 去皮 芒硝 壹兩 叁分 或作壹兩壹分
右剉如麻豆大每服五錢以水一大盞煎至七分

去滓下硝更上火二三沸溫頓服之

桃核承氣湯 四十四 太陽病不解熱結膀胱其人如狂血自下下者愈其外不解者尚未可攻當先解其外外解已但少腹結者乃可攻之宜用此藥

大黃 肆兩 桂枝 去皮 貳兩 甘草 貳兩
芒硝 貳兩 桃仁 去皮尖雙仁者 五十箇 搗碎

右剉如麻豆大每服五錢匕以水二大盞煎至八分去滓下硝煎化溫服以微利為度未利移時再服
梔子豉湯 四十五 發汗吐下後虛煩不得眠若劇者必反覆顛倒心中懊憹此主之○發汗若下之而煩熱

胃中空者此主之○仲景云凡用梔子湯病人舊微
溘者不可與服之○傷寒五六日大下之後身熱不
去心中結痛者未欲解也此主之已上屬太陽○陽明病
脉浮而緊咽燥口苦腹滿而喘發熱汗出不惡寒反
惡熱身重若發汗則燥心憤憤反讞語若加濕鍼必
怵惕煩躁不得眠若下之則胃中空虛客氣動膈心
中懊懣舌上胎者此主之○陽明病下之外有熱手
足溫不結胸心中懊懣饑不能食但頭汗出者此主
之○下利後更煩按之心下濡者為虛煩也此主之
屬厥陰

香豉二兩

肥梔子十六箇擘碎
或作十四箇

右剉如麻豆大每服五錢水二盞先煮梔子至一
盞入豉煎至七分去滓溫服得快吐止後服

梔子甘草豉湯四十六發汗吐下後虛煩不得眠若劇

者必反覆顛倒心中懊懣梔子豉湯主之若少氣者
此主之屬太陽

梔子七枚

甘草

鼓各一兩

右分二服以水二盞先煎梔子甘草至一盞內鼓
同煎取七分去滓溫服得快吐止後服

梔子生薑豉湯四十七發汗吐下後虛煩不得眠若劇

者必反覆顛倒心中懊懣梔子豉蕩主之若嘔者當主之屬大陽

梔子七枚 生薑二兩 豉一兩

右分二服以水二盞先煮梔子生薑至一盞內豉同煎至七分去滓溫服得快吐止後服

增注類證活人書卷第十四

梔子厚朴湯四十八 治傷寒下後心煩腹滿卧起不安者屬太陽

梔子大者半枚擘碎 厚朴去皮薑汁炙貳兩 枳實貳枚取去穰炒秤壹分

右剉如麻豆大分作二服以水二盞半煎至八分去滓溫服得吐止後服

梔子乾薑湯四十九 治傷寒醫以丸藥下之身熱不去

微煩者屬太陽

梔子柒枚 乾薑壹兩

右剉如麻豆大分二服以水二大盞煎至七分去

洋温服得吐止後服凡用梔子湯病人舊微溏者不可與之

梔子蘂皮湯五十一治傷寒身黃發熱屬太

梔子捌枚 黃蘗壹兩 甘草半兩

右剉如麻豆大每服五錢匕水一盞半煎至七分

去滓温服

茯苓桂枝甘草大棗湯五十二治發汗後其人臍下悸

者欲作奔豚屬太

桂枝貳兩 去皮 甘草壹兩 炙 茯苓去皮陸兩 或作肆兩

右剉如麻豆大每服五錢棗二箇用甘爛水一盞

半煎至八分去滓温服作甘爛水法用水二斗置大盆中以勺揚之上有珠

子五六千顆有珠相逐取用

茯苓桂枝白朮甘草湯五十三治傷寒若吐若下後心

下逆滿氣上衝胃起則頭眩脉沉緊發汗則動經身

為振振搖者屬太

茯苓貳兩 桂枝壹兩 半 甘草炙 白朮壹兩

右剉如麻豆大每服五錢匕水一盞半煎至八分

去滓温服

茯苓甘草湯五十三傷寒汗出而渴者五苓散主之不

渴者此主之屬太

桂枝去皮 茯苓各貳兩 甘草壹兩 炙

右剉如麻豆大每服五錢匕水一盞半生薑五片煎至八分去滓溫服

甘草湯五十四少陰病二三日咽痛者可與服不差者與桔梗湯

甘草貳兩

右剉如麻豆大每服四錢匕水一盞煎至六分去滓溫服日二服

甘草乾薑湯五十五

傷寒脉浮自汗出小便數心煩微

惡寒脚攣急反與桂枝欲攻其表此誤也得之便厥

咽中乾煩躁吐逆者宜此藥屬太陽

甘草肆兩

乾薑貳兩

右剉如麻豆大每服五錢匕水一盞半煎至八分去滓溫服

炙甘草湯五十六

治傷寒脉結代心動悸屬太陽

甘草貳兩

人參壹兩

生地黄捌兩

桂枝壹兩半

麻仁壹兩

麥門冬壹兩壹分

右剉如麻豆大每服五錢匕入薑五片棗一枚水一盞半入酒半盞煎至八分去滓內阿膠一片膠

烊盡溫服日三服

芍藥甘草湯五十七

傷寒脉浮自汗出小便數心煩微

惡寒脚攣急反與桂枝欲攻其表此誤也得之便厥
咽乾煩躁逆者作甘草乾薑湯與之以復其陽若厥
愈足溫者更與此藥屬太陽

甘草

白芍藥

各貳兩

右剉如麻豆大每服五錢匕水一盞半煮至八分

去滓溫服

厚朴生薑半夏人參湯

五十八

治發汗後腹脹滿者

屬太陽

厚朴

肆兩 去皮

半夏

壹兩 壹分

甘草

壹兩

人參

半兩

右剉如麻豆大每服五錢匕水一盞半生薑五片

煮至八分去滓溫服

大黃黃連瀉心湯

五十九

治心下痞按之濡其脈關上

浮者若傷寒大下後復發汗心下痞惡寒者表未解

也不可攻痞當先解表表解乃可攻痞解表宜桂枝

湯攻痞宜服此藥

屬太陽

大黃

貳兩

黃連

壹兩

黃芩

各壹兩

右剉如麻豆大每服五錢匕以百沸湯二大盞熱

漬之一時又絞去滓煖動分二服

附子瀉心湯

六十

治心下痞而復惡寒汗出者

屬太陽

大黃

貳兩

黃連

黃芩

各壹兩

類證治人書 卷十四

附子 壹枚炮去皮 破別煮取汁

右三味剉如麻豆大每服五錢以百沸湯二大盞

熱漬之一時久絞去滓內附子汁分温再服

半夏瀉心湯 六十一 傷寒五六日嘔而發熱者柴胡湯

證具而以他藥下之柴胡證仍在者復與柴胡湯此

雖已下之不為逆必蒸蒸而振却發熱汗出而解若

心下滿而鞭痛者此為結胃也大陷胸湯主之但滿

而不痛者此為痞柴胡不中與之宜服此 屬大陽

黃連 半兩 黃芩 乾薑 炮

人參 炙各壹兩半 甘草 炙各壹兩半 半夏 壹兩壹分 湯洗七遍

右剉如麻豆大每服五錢匕大棗二枚水一盞半

煎至八分去滓温服

甘草瀉心湯 六十二 傷寒中風醫反下之其人下利日

數十行穀不化腹中雷鳴心下痞鞭而滿乾嘔心煩

不得安醫見心下痞謂病不盡復下之其痞益甚此

非結熱但以胃中虛客氣上逆故使鞭也宜服此

甘草 貳兩 炙 乾薑 炮 黃芩 各壹兩半

人參 黃連 各半兩 大棗 六枚

半夏 壹兩壹分 洗

右剉如麻豆大每服五錢匕水一盞半煎至八分

類證治人書 卷十四 五十一

去滓温服

生薑瀉心湯

六十三

治傷寒汗出解之後胃中不和心

下痞鞭乾噫食臭脇下有水氣腹中雷鳴下利者屬陽

黃芩

甘草

人參

乾薑

黃連

半夏

右剉如麻豆大每服五錢匕水一盞半生薑七片棗子二枚煎至一盞去滓温服

白虎湯

六十四

治傷寒脉浮滑者表裏有熱○又三陽

合病腹滿身重難以轉側口中不仁面垢譫語遺尿

發汗則譫語下之則額上生汗手足逆冷若自汗

者○傷寒脉滑而厥者裏有熱並主之

知母

參兩

甘草

壹兩

石膏

捌兩碎綿裹

粳米

參合

右剉如麻豆大每服五錢匕水一盞半煎至八分取米熟為度去滓温服

白虎加人參湯

六十五

服桂枝湯大汗出大煩渴不解

脉洪大者○傷寒若吐若下後七八日不解熱結在

裏表裏俱熱時時惡寒大渴舌上乾燥而煩欲飲水

數升者○傷寒無大熱口燥渴心煩背微惡寒者並

主之

人參 貳分

知母 壹兩

甘草 炙三兩或作半兩

粳米 壹合

石膏 四兩碎綿裹

右剉如麻豆大每服五錢匕水一盞半煎至八分取米熟為度去滓溫服

五苓散 六十六

太陽病發汗後大汗出胃中乾煩燥不

得眠欲得飲水者少少與飲之令胃氣和則愈若脉浮小便不利微熱消渴者○發汗已脉浮數煩渴者

○傷寒汗出而渴者 不渴者與茯苓甘草湯 ○中風發熱六七

日不解而煩有表裏證渴欲飲水水入則吐名曰水逆者○本以下之故心下痞與瀉心湯痞不解其人

渴而口燥煩小便不利者○太陽病寸緩關浮尺弱

其人發熱汗出復惡寒不嘔衄心下痞者此以醫下

之也如其不下者病人不惡寒而渴者此轉屬陽明也小便數者大便必鞭不更衣十日無所苦也欲飲

水少少與之但以法救之或渴者○霍亂頭痛發熱身疼熱多飲水者並主之

澤瀉 壹兩

猪苓 去黑皮秤

茯苓 去皮秤

白朮 各叁分

桂枝 去皮半兩不見火

右搗篩為散拌和每服抄三錢白湯調下此藥須各自事持秤見分兩然後合

猪苓湯〔六十七〕陽明病脉浮發熱渴欲飲水小便不利者○少陰病下利六七日欬而嘔渴心煩不得眠者並主之

猪苓 去皮

茯苓

阿膠 炙過

澤瀉

滑石 各壹兩

右剉如麻豆大每服五錢水一盞半煎至七分去滓溫服

附子湯〔六十八〕少陰病得之一二日口中和背惡寒者當灸之○少陰病身體痛手足寒骨節痛脉沉者並宜服之

茯苓

芍藥 各壹兩半

人參 壹兩

白朮 貳兩

附子 壹枚炮去皮

右剉如麻豆大每服五錢匕水一盞半煎至七分去滓溫服日三服

桂枝附子湯〔六十九〕治傷寒八九日風濕相薄身體疼煩不能自轉側不嘔不渴脉浮虛而濇者屬大陽

桂枝 貳兩

甘草 壹兩

附子 壹枚半炮去皮

右剉如麻豆大每服抄五錢匕水一盞半生薑四片棗子一枚煎至八分去滓溫服

木附湯〔七十〕傷寒八九日風濕相薄身體疼煩不能

自轉側不嘔不渴脉浮虛而瀯者桂枝附子湯主之
若其人大便堅小便自利者此主之屬太陽

白朮

貳兩

甘草

壹兩

附子

壹箇半

炮去皮

右剉如麻豆大每服五錢匕生薑五片大棗一枚
水一盞半煎至七分去滓溫服日三服一服覺身
痺半日許再服三服都盡其人如冒狀勿恠也卽
是附子與朮並走皮中逐水氣未得除故使之耳
法當加桂一兩其大便堅小便自利故不加桂也
甘草附子湯五十二治風濕相薄骨節疼煩掣骨痛不
得屈伸近則痛劇汗出短氣小便不利惡風不欲去

衣或身微腫者屬太陽

甘草

炙

白朮

各二兩

附子

一枚炮

去皮

桂枝

三兩或作二兩身腫者加防風二兩
悸氣小便不利者加茯苓一兩半

右剉如麻豆大每服五錢匕水一盞半煎至七分

去滓溫服汗出卽解

芍藥甘草附子湯七十二

發汗病不解反惡寒者虛故

也此主之

芍藥

參兩

甘草

參兩

附子

一枚炮

去皮

右剉如麻豆大每服五錢匕水一盞半煎至七分
去滓溫服

乾薑附子湯 七十三 下之後復發汗晝日煩躁不得眠

夜而安靜不嘔不渴無表證脉沉微身無大熱者此

主之 屬太陽

乾薑 一兩

附子 一枚生用去皮

右剉如麻豆大每服五錢匕水一盞半煎至七分

去滓温服未知再服

理中圓 七十四

霍亂頭痛發熱身疼痛熱多欲飲水者

五苓散主之寒多不用水者此主之 ○大病差後喜

唾又不了了胃中有寒當以丸藥温之宜服此 屬陰陽

後勞復病脉證

乾薑 炮

甘草 炙

人參 腹痛者倍之

白朮 各壹兩

右搗篩煉蜜和丸如雞子黃許大以湯數合和一

圓研碎温服之日三夜二服腹中未熱益至三四

圓熱粥飲之微自温覆勿揭衣然不及湯又方

人參

乾薑 炮

甘草 炙

白朮 各三兩

腰痛者加人參一兩半寒者加乾薑一兩半渴欲

得水者加白朮一兩半臍上築者腎氣動也去朮

加桂四兩吐多者去朮加生薑三兩下多者還用

朮悸者加茯苓二兩或四肢拘急腹滿下利或轉

筋者去白朮加附子一枚生用

右剉如麻豆大每服五錢匕水一盞半煎至八分去滓溫服日三服

四逆湯

七十五

傷寒醫下之續後下利清穀不止身疼

痛急當救裏後身疼痛清便自調者急當救表救裏

宜四逆湯救表宜桂枝湯

屬太陽

○自利不渴者以其

藏有寒故也當溫之宜服

屬太陽

○傷寒脈浮自汗出

小便數心煩微惡寒脚攣急與桂枝湯得之便厥咽

乾煩躁吐逆作甘草乾薑湯與之厥愈更作芍藥甘

草湯與之其脚伸若胃氣不和與調胃承氣湯若重

發汗加燒鍼者或脈浮而遲表熱裏寒下利清穀者

此並主之○少陰病飲食入口則吐心中溫溫欲吐

復不能吐始得之手足寒脈弦遲者此胃中實不可

下也當吐之若膈上有寒飲乾嘔者不可吐也當溫

之或脈沉者急溫之並宜服

屬少陰

○大汗若大下利

而厥冷者或大汗出熱不去內拘急四肢疼又下利

厥逆而惡寒者或下利腹滿身疼痛者先溫裏乃攻

表

溫裏宜四逆湯
攻表宜桂枝湯

或嘔而脈弱小便復利身有微熱

見厥難治此並主之

並屬厥陰

○吐利汗出發熱惡寒四

肢拘急手足厥冷者吐利小便復利而大汗出下利

清穀內寒外熱脉微欲絕者此主之

甘草二兩 附子一箇 乾薑一兩

右剉如麻豆大每服四錢水一盞半煎至七分去

滓温服○強人加附子半箇乾薑加一兩半

四逆散七十六 少陰病四逆其人或欬或悸或小便不

利或腹中痛或泄利下重者此主之屬少陰

甘草炙 柴胡 枳實去白穰

芍藥已上各

右搗篩為細散米飲調下二錢日三服欬者加五味子乾薑各半兩下利悸者加桂半兩小便不利

者加茯苓半兩腹中痛者加附子半枚炮裂泄利下重先濃煎薤白湯內藥末三錢匕再煮一二沸温服

四逆加人參湯七十七 惡寒脉微而利利止者亡血也

此主之屬霍亂

甘草炙 人參一兩 附子一枚

乾薑一兩

右剉如麻豆大每服五錢匕水一盞半煎至八分去滓温服日三服

茯苓四逆湯七十八 治發汗若下之病仍不解煩躁者

茯苓 二兩

人參 半兩

甘草 一兩

乾薑 七錢

附子 半箇生

右剉如麻豆大每服五錢水一盞半煎至八分去

滓溫服

當歸四逆湯 七十九 治手足厥寒脈細欲絕者 屬厥陰

當歸 洗

桂枝

芍藥

細辛 各一兩半

通草

甘草 各一兩炙

右剉如麻豆大每服五錢匕水一盞半棗子一枚煎至八分去滓溫服

當歸四逆加茱萸生薑湯 八十 有當歸四逆湯證若

其人內有久寒者宜服 屬厥陰

當歸 洗

桂枝 去皮

芍藥

細辛 各一兩半

甘草 炙

木通 各一兩

茱萸 五兩

右剉如麻豆大每服五錢七生薑四片大棗一枚水一盞半煎至八分去滓溫服日進三服

增注類證活人書卷第十四

增注類證活人書卷第十五

通脉四逆湯 八十一 少陰病下利清穀裏寒外熱手足

厥逆脉微欲絕身反不惡寒其人面色赤或腹痛或

乾嘔或咽痛或利止脉不出者通脉四逆湯主之 少屬

陰 ○下利清穀裏寒外熱汗出而厥者通脉四逆湯

屬厥陰

甘草 貳兩

乾姜 參兩

附子 大者一枚去皮破八片生用

面赤者加連翹葱九莖腹中痛者去葱加芍藥二兩嘔者加生姜二兩咽痛去芍藥加桔梗一兩利止脉不出者去桔梗加人參二兩

類書卷之八

右剉如麻豆大每服抄五錢匕水一盞半煎至八分去滓温服未差急更作一劑其脉續續出者愈

通脉四逆加猪膽湯八十三吐已下斷汗出而厥四肢

拘急不解脉微欲絕者通脉四逆加猪膽湯主之屬霍亂

甘草 貳兩炙 乾姜 參兩

附子 大者壹枚 猪膽汁 半合生去皮

右三味剉如麻豆大每服抄五錢匕以水一盞半

煎至八分去滓内猪膽汁温服其脉即來

黃連湯八十三傷寒胃中有熱胃中有邪氣腹中痛欲

嘔者黃連湯主之屬太陽

甘草 參兩炙 黃連 參兩 乾姜 參兩炮

人參 貳兩 半夏 貳兩半 桂枝 參兩

右剉如麻豆大每服抄五錢匕棗二枚以水三盞

煎取一盞半去滓分二服

黃連阿膠湯八十四少陰病得之二三日已上心中煩

不得卧黃連阿膠湯主之

黃連 壹兩 阿膠 參分 黃芩 壹分

芍藥 半兩 雞子黃 半箇

右剉如麻豆大每半劑以水二盞煎取一盞去滓

内膠消盡内雞子黃攪令勻温服日二服

類書卷之八

黃芩湯八十五 太陽與少陽合病自下利者與黃芩湯
若嘔者黃芩加半夏生姜湯主之○傷寒脉遲六七
日而反與黃芩湯徹其熱脉遲為寒今與黃芩湯復
除其熱腹中應冷當不能食今反能食此名除中必
死屬厥陰

黃芩 壹兩

芍藥 壹兩

甘草

壹兩炙

右判如麻豆大每服五錢棗子一枚以水一盞半
煎至八分去滓溫服

黃芩加半夏生姜湯八十六 太陽與少陽合病自下利
者與黃芩湯若嘔者黃芩加半夏生姜湯主之屬太陽

黃芩 叁分

半夏 貳分半

芍藥 貳分

甘草 貳分

右判如麻豆大每服五錢生姜四片大棗子一枚
以水二盞煎至八分去滓溫服

文蛤散八十七 病在陽應以汗解之反以冷水啜之若

灌之其熱被却不得去彌更益煩肉上粟起意欲飲
水反不渴者服文蛤散若不差者與五苓散寒實結
胃無熱症者與三物白散龐安常云小陷胃湯非也

文蛤 壹兩

右一味為散沸湯和服方寸匕

三物白散

八十八

寒實結胃無熱症者與三物白散

屬太陽

貝母

三分

桔梗

三分 去蘆

巴豆

去心皮熬黑 研如脂壹分

右為散內巴豆研勻以白飲和服彊人半錢匕羸人可減之病在膈上必吐在膈下必利不利進熱粥一盃利過不止進冷粥一椀身熱皮粟不解欲引衣自覆若以水噀之洗之益令熱却不得出當汗而不汗則煩假令汗出已腹中痛與芍藥三兩如上法

十棗湯

八十九

太陽中風下利嘔逆表解者乃可攻之

其人熱熱汗出發作有時頭痛心下痞鞭滿引脇下

痛乾嘔短氣汗出不惡寒者此表解裏未和也以十棗湯主之

芫花

炒赤熬

甘遂

大戟

各等分

右各等分異篩秤末合和之入臼中再杵治三百下先以水一升半煎肥棗子一十枚煎取八合去滓內藥末強人一錢匕羸人可半錢再單飲棗湯送下平旦服若下少病不除者明日更服加半錢利後糜粥自養合下不下令人脹滿通身浮腫而死

抵當丸 九十 傷寒有熱小腹滿應小便不利今反利者為有血也當下之不可餘藥宜抵當丸 屬太陽

水蛭

伍箇熬去子杵碎水蛭再生化為害尤甚須剉斷用石灰炒過再熬

桃仁

肆箇去皮尖

大黃

叁分去皮淨

蟲蟲

伍箇去翅足熬

右搗篩只為一九以水一大白盞煎至七分頓服
啐時當下血不下更作之

抵當湯

九十七

太陽病六七日表症仍在脉微而沉反

不結胃其人發狂者以熱在下焦少腹鞭滿小便自利者下血乃愈所以然者以太陽隨經瘀熱在裏故也抵當湯主之○太陽病身黃脉沉結小腹鞭小便不利者為無血也小便自利其人如狂者血證諦也

抵當湯主之○傷寒有熱小腹滿應小便不利今反

利者為有血也當下之不可餘藥宜抵當湯已上屬太陽

○陽明症其人喜忘者必有畜血所以然者本有久

瘀血故令喜忘屎雖鞭大便反易其色必黑者宜抵

當湯下之○病人無表裏證發熱七八日雖脉浮數

者可下之假令已下脉數不解今熱則消穀喜饑至

六七日不大便者有瘀血宜抵當湯主之已上屬陽明

水蛭

拾枚熬去子杵碎水蛭入腹再生化為害尤甚須剉斷用石灰炒過再熬

大黃

壹兩去皮酒洗

蟲蟲

拾枚去翅足熬

桃仁

柒枚去皮尖搗碎用

右剉如麻豆出作二服以水二盞煎至七分去滓
温服之

麻仁丸九十三 跌陽脉浮而瀉浮則胃氣強瀉則小便

數浮瀉相搏大便則鞭其脾為約麻子仁丸主之屬陽明

麻仁 伍兩 芍藥 肆兩 厚朴 伍寸半去皮姜汁炙

枳實 肆兩炙 杏仁 貳兩半 大黃 捌兩去皮淨

右為散蜜和為丸如桐子大飲下十九未效益之

日進三服

茵陳蒿湯九十三 陽明病發熱汗出者此為熱越不能

發黃也但頭汗出身無汗刺頸而還小便不利渴引

水漿者此為瘵熱在裏身必發黃茵陳蒿湯主之○

傷寒七八日身黃如橘子色小便不利腹微滿者以

茵陳蒿湯主之屬陽明

茵陳蒿 嫩者 壹兩 大黃 叁錢半 去皮

梔子 大者 叁枚

右剉如麻豆大以水二大盞先煎茵陳減半盞

次內二味煎八分去滓温服日三服小便當利尿

如皂莢汁狀色正赤一宿腹減黃從小便中去也

牡蠣澤瀉散九十四 大病差後從腰以下有水氣者牡

蠣澤瀉散主之陰陽易差後 勞復病脉證

牡蠣煨

澤瀉

蜀漆

洗去腥

商陸熬

葶藶熬

海藻

洗去醃

括蕒根各等分

右為散飲服方寸匕小便利止後服

竹葉石膏湯九十五

傷寒解後虛羸少氣氣逆欲吐竹

葉石膏湯主之

陰陽易差後勞復病脉症

淡竹葉半把

半夏

陸錢二字湯泡洗

石膏

肆兩碎

人參半兩

甘草

半兩炙

麥門冬

壹兩壹分去心

嘔者加生姜一兩半

右剉如麻豆大每服抄五錢匕水一盞半入生姜

四片粳米百餘粒煎取八分米熟湯成去滓溫服

枳實梔子湯九十六

大病差後勞復者枳實梔子湯主之

枳實

壹枚去穰麩炒

梔子

叁枚半肥者

豉

壹兩五錢綿裹

右以清漿水二盞半空煮退八分內枳實梔子煎

取九分下豉再煎五六沸去滓溫服覆令汗出若

有宿食內大黃如博棋子五六枚同煎

白通湯九十七

少陰病下利脉微白通湯主之

屬少陰

附子

壹枚生用

乾姜

壹兩炮

右剉如麻豆大每服抄五錢匕水一盞半入葱白

四寸煮至七分去滓溫服

類證治人書 卷十五 三月四十五

白通加猪膽汁湯九十八少陰病下利脉微者與白通湯利不止厥逆無脉乾嘔煩者白通加猪膽汁湯主之服湯脉暴出者死微續者生

猪膽半合 乾姜半兩 葱白肆莖

溺貳合半 附子半箇生

右以水一盞煎五分去滓内尿膽汁和相得分温再服

桃花湯九十九少陰病下利便膿血者桃花湯主之○

少陰病二三日至四五日腹痛小便不利下利不止

便膿血者桃花湯主之屬少陰

赤石脂四兩一半碎 乾姜壹分炮

右剉如麻豆大每服四錢入糯米一撮水一盞半

煎至一盞去滓再入赤石脂末一方寸匕服日進

三服若一服愈勿再服

吳茱萸湯一百食穀欲嘔屬陽明也吳茱萸湯主之

得湯反劇者屬上焦也屬陽○少陰病吐利手足逆

冷煩躁欲死者吳茱萸湯主之乾嘔吐涎沫頭痛者

吳茱萸湯主之屬少陰

人參壹兩去蘆 吳茱萸壹兩陸錢伍分湯洗三遍

右剉如麻豆大每服四錢生姜四片棗子一枚以

水二盞半煎至八分去滓分二服

猪膚湯

二百七少陰下利咽痛胃滿心煩猪膚湯屬少陰

猪膚

貳兩陸錢半

右一味以水二大白盞半煮取一盞許去滓加白

蜜一合半白粉一合相和溫服

桔梗湯

二百三少陰病二三日咽痛與甘草湯不差與

桔梗湯

屬少陰

桔梗

壹兩

甘草

貳兩炙

右剉如麻豆大每服抄五錢匕水一盞半煎至八

分去滓溫分再服

半夏散及湯

二百三少陰病咽中痛半夏散及湯屬少陰

半夏

湯洗

桂枝

去皮

甘草

炙

右等分各別搗篩已令和治之每服三錢水一大

盞煎至八分令冷少少嚥之

苦酒湯

二百四少陰病咽中傷生瘡不能語言聲不出

者苦酒湯主之

半夏

洗碎如棗核拾肆枚

雞子

壹枚去黃內苦酒著雞子殼中

右二味內半夏着苦酒中以雞子殼置刀環中安

火上令二三沸去滓少少含嚥之不差再服

真武湯

二百五太陽病發汗汗出不解其人仍發熱心

下悸頭眩身瞤動振振欲擗地者真武湯主之

屬太陽

○少陰病二三日不已至四五日腹痛小便不利四肢沉重疼痛自下利者此為有水氣其人或咳或小便便利或下利或嘔者真武湯主之 屬少陰

茯苓

參分小便利者去茯苓

白朮

貳分

芍藥

參分下利者去芍藥加乾姜二分

附子

壹枚炮去皮破掬片用貳片嘔者去附子加入生姜參兩

若咳者加五味子三分細辛一分乾姜一分

右剉如麻豆大每服抄五錢匕生姜四片水一盞半煎至八分去滓溫服日進三服

烏梅丸

〔百六〕

傷寒厥微而厥至七八日膚冷其人

無暫安時者此為臟厥非虵厥也虵厥者其人當吐蚘令病者靜而復時煩者此為臟寒虵上入其膈故煩須臾復止得食而嘔又煩者虵聞食臭出其人常自吐虵厥者以烏梅丸主之 屬厥陰

烏梅

柒拾伍枚

細辛

壹兩半

乾姜

貳兩半

黃連

肆兩

當歸

壹兩

附子

壹兩半炮去皮

蜀椒

出汗壹兩

人參

壹兩半

桂枝

壹兩半去皮

黃蘗

壹兩半

右十味異搗篩合治之以苦酒漬烏梅一宿去核

蒸之五升米下飯熟杵成泥和藥令相得內臼中與蜜杵二千下桐子大先食飲服下九日進三服稍加至二十九禁生冷滑物等

乾姜黃芩黃連人參湯二百七傷寒本自寒下醫復吐下之寒格更逆吐下若食入口即吐乾姜黃芩黃連人參湯主之屬厥陰

乾姜

叁分炮

黃芩

叁分

黃連

叁分

人參

叁分

右剉如麻豆大每服抄五錢水一盞半煎至八分去滓溫服

白頭翁湯

二百八

熱利下重者白頭翁湯主之○下利

欲飲水者以有熱也白頭翁湯

已上屬厥陰

白頭翁

壹兩

黃蘗

壹兩半

秦皮

壹兩半

黃連

壹兩半

右剉如麻豆大分五服以水二大盞煎至八分去滓溫服不差再服

赤石脂禹餘糧湯

二百九

傷寒服湯藥下利不止心下

痞鞭服瀉心湯已復以他藥下之利不止醫以理中與之利益甚理中治中焦此利在下焦赤石脂禹餘糧湯主之復不止者當利其小便屬太陽

赤石脂

肆兩

禹餘糧

肆兩

右剉碎每服抄五錢匕水一盞半煎至八分去滓
温服

旋復代赭湯

二百一

傷寒發熱若吐若下解後心下痞
鞭噫氣不除者旋復代赭湯主之

屬太陽

旋覆花

參分

人參

半兩

代赭石

壹分

甘草

參分炙

半夏

參分湯洗

右剉如麻豆大每服抄五錢匕生姜四片棗子一
枚煎至八分去滓温服

瓜蒂散

二百一

病如桂枝症頭不痛項不強寸脉微浮

胃中痞鞭氣上衝喉咽不得息者此為胃有寒也
吐之宜瓜蒂散主之

屬太陽

瓜蒂

熬黃

赤小豆

各半兩

右各搗篩已合治之取一錢匕豉一合湯七合先
漬之須臾煮作稀糜去滓取汁和散温頓服不吐
少少加得快吐乃止諸亡血虛家不可與之

蜜煎導湯

二百一

陽明病自汗出若發汗小便自利者

此為津液內竭雖鞭不可攻之當須自欲大便宜蜜
煎導而通之若土瓜根及大猪膽汁皆可為導

蜜

肆兩

右一味內銅器中微火煎之稍凝如飴狀攪之勿令焦着欲可丸捻作挺如指許長二寸當熱時急作令頭銳內穀道中以手急抱欲大便時乃去之

猪膽汁方

用大猪膽一枚瀉汁和法醋少許以灌穀道中如有一食頃當大便

燒視散

百十二

傷寒陰易之為病其人身體重少氣小

腹裏急或引陰中拘攣熱上衝曾頭重不欲舉眼中生花膝脛拘急者燒視散主婦人視襠燒灰 右味

以水和服方寸匕小便利陰頭腫即愈 活人書第十五卷

增注類證活人書卷第十六

此一卷載雜方大率仲景證多而藥少使皆如仲景調理既正變異不生則麻黃桂枝青龍用之而有餘以後世望聖人難矣仲景藥方缺者甚多至如陰毒傷寒時行溫疫溫毒發斑之類全無方書今採外臺千金聖惠金匱王函補而完之凡百有餘道以證合方以方合病雖非仲景筆削然皆古名方也譬猶周易參同華嚴合論步驟馳騁不外乎聖人之意又况俗學久矣一旦革之悉用古法即陽春白雪復生謗毀適足以杜絕治法今撥歸

經絡裁減湯劑參以雜方庶幾庸人易曉日就月
將辛甘發散酸苦湧泄之術行即俗方不革而自
寢矣此余所以載雜方之意也又况五積散敗毒
散升麻湯萎蕤湯之類縱治不對病用之或差亦
無所害載之卷末以俟采擇

升麻湯 治傷寒中風頭痛憎寒壯熱支體痛發熱
畏寒鼻乾不得睡兼治小兒大人瘡癩已發未發皆
可服兼治寒暄不時人多疾疫乍暖脫着及暴熱之
次忽變陰寒身體疼痛頭重如石者

升麻

白芍藥

甘草 炙

乾葛 各等分

右剉如麻豆大每服五錢以水一盞半煎至八分
去滓溫服若大段寒即熱服若熱即溫服瘡疹亦
准此服藥已身涼止藥小兒量度多少服如老兒
喫去芍藥加柴胡一兩人參半兩雪白芍藥一分
防風白木牡蠣湯 治發汗多頭眩汗出筋惕肉瞤
防風 獨莖者去蘆頭 牡蠣粉 炒黃

白木 等分

右搗羅為細末每服二錢以酒調下米飲亦得日
進二三服汗止便服小建中湯

李根湯^上治氣上衝正在心端

半夏湯洗 壹分

當歸壹分

芍藥壹分

茯苓壹分

桂枝壹兩

黃芩壹分

甘草炙壹

甘李根白皮貳合

右剉如麻豆大每服抄五錢匕生姜四片水一盞半煎至八分去滓温服

天橘皮湯^四動氣在下不可發汗發汗則無汗心中

大煩骨節疼痛目運惡寒食則反吐穀不得入先服

大橘皮湯吐止後服小建中湯

橘皮壹兩半 去白

甘草炙半兩

人參壹分

竹茹半升

右剉如麻豆大每服五錢生姜四片棗子一枚以水二鍾煎取一盞去滓分二服

橘皮竹茹湯^五治噦逆

橘皮貳兩

竹茹壹升

甘草貳兩炙

人參半兩

半夏壹兩湯洗

右剉如麻豆大每服五錢生姜六片棗子一枚以水二大盞煎至一盞去滓温服日進三服

生姜橘皮湯治乾嘔噦若手足厥冷者

橘皮肆兩

生姜半斤

右剉如麻豆大水七盞煎至三盞去滓温服一盞

陰旦湯治傷寒肢節疼痛内寒外熱虛煩

芍藥貳兩 甘草貳兩 乾姜參兩炮

黃芩參兩 桂四兩

右剉如麻豆大每服抄五錢棗二枚水一盞半煎至八分去滓温服日三夜二

陰毒甘草湯治傷寒初得病一二日便結成陰毒

或服藥六七日已上至十日變成陰毒身重背強腹中絞痛咽喉不利毒氣攻心心下堅強短氣不得息嘔逆唇青面黑四支厥冷其脉沉細而疾仲景云此

陰毒之候身如被杖喉咽痛五六日可治至七日不治

甘草炙 升麻 當歸各貳分

雄黃壹分 桂枝去皮貳分 鱉甲壹兩半醋炙秤

蜀椒壹分出行閉口者及子去之

右剉如麻豆大每服抄五錢匕水一盞半煎至八分去滓服如人行五里頃更進一服温覆取汗毒當從汗出汗出即愈若未汗再作

白朮散治陰毒傷寒心間煩躁四肢逆冷

白朮壹兩 細辛壹兩 附子壹兩炮去皮臍用

桔梗壹兩去蘆頭 乾姜半兩炮製剉 川烏頭壹兩炮裂去皮臍

右件藥搗為細末每服二錢以水一中盞煎至六

分不計時候稍熱和滓頓服

附子散丸治陰毒傷寒唇青面黑身背強四肢冷

附子參分炮裂去皮

桂心半兩

當歸半兩剉微炒

乾姜壹分炮裂判

半夏壹分湯洗七次去滑

白朮半兩

右件搗篩為細散每服三錢以水一中盞入生姜

半分煎至六分去滓不計時候熱服衣覆取汗如

人行十里未汗再服

正陽散杜治陰毒傷寒面青張口出氣心下硬身不

熱只額上有汗煩渴不止舌黑多睡四肢俱冷

甘草壹分炙微赤判

附子壹兩炮裂去皮臍

麝香壹錢細研入

乾姜壹分炮裂判

皂莢壹挺去皮塗酥炙令黃色上

右件搗羅為細末每服二錢以水一中盞煎至五

分不計時候和滓熱服

肉桂散十一治傷寒服冷藥過度心腹脹滿四肢逆

冷昏沉不識人變為陰毒

肉桂參分去皺皮

赤芍藥壹兩

陳橘皮壹兩

前胡壹兩去蘆頭

附子壹兩炮裂去皮臍

當歸壹兩

白朮參分

高良姜參分剉

人參壹兩去蘆頭

吳茱萸半兩湯浸

厚朴參分去皮姜汁炙令香熟

木香參分

右件搗為粗末每服四錢以水一中盞入棗子三枚煎至六分去滓不計時候稍熱頻服

回陽丹 治陰毒傷寒面青手足逆冷心腹氣脹脉候沉細宜此治之

硫黃 半兩細研入 木香 半兩 萹澄茄 半兩

附子 半兩炮裂去皮臍 乾姜 壹分炮裂到 乾蠍 半兩

吳茱萸 半兩 浸七遍焙乾微炒

右件藥搗羅為細末酒煮麩糊為丸如梧桐子大每服不計時候以生姜湯下三十九丸頻服二服復以熱酒一盞接之以厚衣蓋取汗

返陰丹 治陰毒傷寒心神煩躁頭痛四支逆冷

硫黃 伍兩 大陰玄精石 貳兩另研 硝石 貳兩另研用

附子 炮裂去皮臍 乾姜 炮裂 桂心 已上各半兩

右件藥用生鐵鈹先鋪玄精末一半次鋪消石末一半中間下硫黃末又着消石蓋硫黃都以玄精蓋上訖用小盞合着以三斤炭火燒令得所勿令煙出多急取瓦盆合着地面四向著灰蓋勿令煙出直候冷取出細研如麵後三味搗羅為末與前藥同研令勻用軟飯和丸如梧桐子大每服十五丸至二十九煎艾湯下頻服汗出為度病重則三

十九此方甚驗喘促與吐逆者入口便住又服此
方藥三五服服之不退便於臍下一寸灸之須是
大段日夜不住手灸不限多少壯數灸之仍艾炷
勿令小小則不得力若其人手足冷小腹硬即須
更於臍下兩邊各一寸各安一道三處臍下灸仍
與當歸四逆湯并返陰丹亦須頻服內外通透方
得解退若遲慢即便死矣又若是陰症加以小便
不通及陰囊縮入小腹絞痛欲死者更於臍下二
寸石門穴大段灸之仍須與返陰丹當歸四逆
加吳茱萸生姜湯慎勿與尋常利小便藥也尋常

利小便多是冷滑藥此是陰毒氣在小腹所致也
世有醫者見小便不通便用炒鹽及暴熱藥於臍
下便熨欲望小便通緣陰氣在小腹之間致被熱
物熨着無處出得即便奔上衝心往往有死者
天雄散十四治陰毒傷寒身重背強腹中疔痛咽喉
不利毒氣攻心心下堅強短氣嘔逆唇青面黑四肢
厥冷其脉沉細而疾

- 天雄 壹兩炮裂 去皮臍
- 麻黃 半兩去根節
- 當歸 半兩切 微炒
- 白朮 半兩
- 肉桂 壹兩去粗皮
- 半夏 半兩湯泡洗 七次去滑

陳橘皮

參分湯浸去白瓢炒

乾姜

參分炮

川椒

壹分去目及閉口者微炒去汗

厚朴

壹兩去粗皮塗生薑汁炙令香熟

右件藥搗為粗末每服五錢以水一大盞入生姜半分棗子三枚煎至五分去滓不計時候稍熱服如人行十里未汗再服

續添

正元散

退陰散

出百問方

正元散 治傷寒如覺傷寒吹着四肢頭目百骨節疼痛急煎此藥服如人行五里再服或連進三服出汗立差若患陰毒傷寒入退陰散錢同煎或傷冷傷食頭昏氣滿及心腹諸疾服之無有不取効者

麻黃

去節秤

陳皮

大黃

生用

甘草

炙

乾姜

炮用

肉桂

去皮

芍藥

附子

炮去皮用

茱萸

湯洗焙炒

半夏

洗各等分

右麻黃加一半茱萸減一半同為末每服一大錢水一盞生姜三片棗一枚煎至七分熱服如出汗以衣被蓋覆切須候汗乾去衣被如是陰毒不可用麻黃免更出汗

退陰散

治陰毒傷寒手足逆冷脉沉細頭痛腰重

連進三服小小傷冷每服一字入正元散內同煎入鹽一捻陰毒傷寒欬逆煎一服細細熱呷使止

川烏

乾姜 各等分

右為粗末炒令轉色放冷再搗為細末每服一錢水一盞鹽一捻煎半盞去滓溫服

葱熨法

十五

治氣虛陽脫體冷無脉氣息欲絕不省

人及傷寒陰厥百藥不効葱以索纏如繩許大切去根及葉唯存白長二寸許如大餅餡先以火熨一面令通熱又勿令灼人乃以熱處搭病人臍連臍下其上以熨斗滿貯火熨之令葱餅中熱氣鬱

鬱入肌肉中須預作三四餅一餅壞不可熨又易

一餅良久病人當漸醒手足溫有汗即差更服四逆湯輩溫其內昔曾有患傷寒冥冥不知人四體堅冷如石藥不可入用此遂差

葶藶苦酒湯

十六

治傷寒七八日內熱不解

苦酒

米醋是也

生艾汁

半升無生艾煮熟艾汁或用艾根搗取汁用

葶藶

熬枯膏

右煎取七合作三服

陽毒升麻湯 十七 治傷寒一二日便成陽毒或服藥吐下之後變成陽毒腰背痛煩悶不安面赤狂言或

走或見鬼或下利脉浮大數面赤斑斑如錦紋喉咽痛下膿血五日可治七日不可治也

升麻 貳分

犀角屑 壹分

射干 壹分

黃芩 壹分

人參 壹分

甘草 壹分

右剉如麻豆大以水三升煎取一升半去滓飲一

湯盞食頃再服溫覆手足出汗汗出則解不解重作

大黃散 十八 治陽毒傷寒未解熱結在內恍惚如狂者

川大黃 壹兩半切

桂心 叁分

甘草 壹兩炙

川芒硝 貳兩

木通 壹兩切

大腹皮 壹兩切

桃仁 貳拾壹枚湯浸去皮尖雙仁麩炒令微黃

右件搗為粗末每服四錢以水一中盞煎至六分

去滓不計時候溫服以通利為度

梔子仁湯 廿九 治陽毒傷寒壯熱百節疼痛

梔子仁 壹兩

柴胡 壹兩半去苗

川升麻 貳兩

黃芩 貳兩

赤芍藥 壹兩

大青 壹兩

石膏 貳兩

知母 壹兩

甘草 半兩炙

杏仁 貳兩湯浸去皮尖雙仁者麩炒微黃

右件搗為麩末每服抄四錢以水一中盞入生姜

半分豉一百粒煎至六分去滓不計時候溫服

黑奴丸 廿 時行熱病六七日未得汗脉洪大或數

面赤目瞪身體大熱煩躁狂言欲走大渴甚又五六日已上不解熱在胃中口噤不能言為壞傷寒醫所不治為死或人精魂已竭心下纔暖發開其口灌藥下咽即活兼治陽毒及發斑

大黃貳兩 釜底煤研入 黃芩

芒硝 竈突墨研入 梁上塵

小麥奴各壹兩 麻黃去節泡一二沸焙乾秤參兩

右件搗羅為細末煉蜜為丸如彈子大以新汲水研下一丸渴者但與冷水盡足飲之須臾當寒寒竟汗出便差若日移五尺不汗依前法服一丸差

即止須微利小麥奴乃小麥未熟時叢中不成稔之成黑勃是也無此亦得此藥須是病人大渴倍常燥盛渴者乃可與之不渴若與之翻為禍耳五積散二十二 治陰經傷冷脾胃不和及感寒邪

枳殼伍兩麩炒令色黃熟 官桂去皮貳兩 厚朴參兩去皮淨

人參貳兩 吳白芷肆兩洗淨焙乾 白茯苓參兩

芍藥參兩洗淨 當歸參兩洗 麻黃去節參兩

半夏參兩湯洗七遍 川芎貳兩 陳橘皮捌兩洗不去穢

甘草貳兩半 乾姜參兩 蒼朮貳拾肆兩新者淨洗焙乾

桔梗拾貳兩緊實白者洗淨焙乾

右件除枳殼肉桂外其餘並一處生搗為粗末分作六分於大鑊內用文武火炒令黃熟不得焦用紙攤於板床候冷入前件枳殼官桂末一處和勻入瓷合盛每服二錢水一盞生姜三片同煎至七分去滓服傷寒入葱白一莖豆豉七粒同煎連服出汗或脾胃不和內傷冷食渾身疼痛頭昏無力胃膈不利喫食不下氣脉不和四支覺冷至晚心躁困倦即入鹽少許同煎或是陰經傷寒手足逆冷或睡裡虛驚及虛汗不止脉細疾面青嘔逆更宜入附子同煎加減多少並在臨時

霹靂散

治陰盛隔陽煩躁不飲水

附子一枚及半兩者炮熟取出用冷灰培之皮臍為粗末真臘茶一大錢細研同和分作二服每服用水一盞煎六分臨熟入蜜半匙放冷服之須臾躁止得睡汗出即差

火焰散

治傷寒惡候

右先用好酒一升調藥分大新椀五口中於火上攤蕩令乾合於瓦上每一椀下燒熟艾一拳大以瓦摻起無令火着直至煙盡冷即刮取却細研入

舶上硫黃

黑附子

去皮生用

新臘茶

已上各壹兩為細末

斃合盛每服二錢酒一盞共煎七分有火焰起勿
 訝傷寒陰毒者四肢冷脉沉細或吐或瀉五心躁
 煩胃中結硬或轉早伏陽在內湯水不得下或無
 脉先喫一服如吐却更進一服後心中熱其病已
 差下至臟腑中表未解者渾身壯熱脉氣洪大便
 宜用發表藥或表解者更不發熱便得眠睡渾身
 有汗方可用調氣湯散如服此藥二服不應勿治
 之也

丹砂丸

二十四

治傷寒陰陽二毒相伏危惡形證

舶上硫黃

水銀

太陰石

太陽石

玄精石

已上各壹兩研

硝石

半兩

右件藥為末先用無油銚子以文武火炒下諸藥
 末令勻如灰色研如粉麵生薑自然汁浸蒸餅為
 丸如菉豆大每服五丸龍腦牛黃生薑蜜水下壓
 躁也若陽毒棗湯下陰毒在湯下不得於屋底炒

Blank page with faint vertical lines and ghosting of text from the reverse side.

