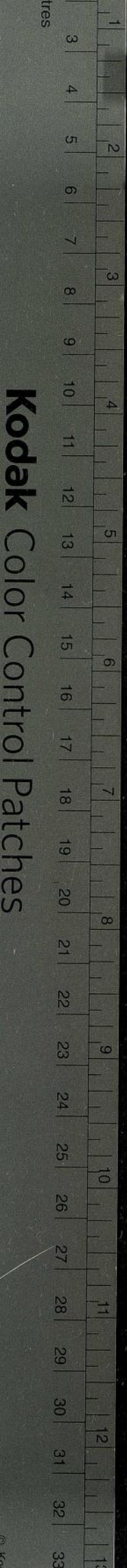




226512
4432.066
:3



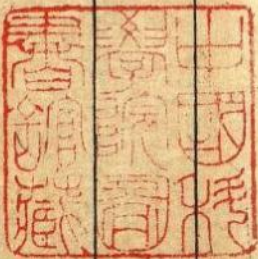
Kodak Color Control Patches



蘇州府志卷第一

星野

分野之說諸家異同各守一是無可辨證



本朝用西法推測極度最為精密蘇之分星可得而知也今仍

舊志諸家所紀詳載於篇以備參攷

爾雅星紀斗牽牛吳分野

劉達云斗者日月五星所經始故謂之星紀

史記天官書斗江湖牽牛婺女揚州

漢書地理志吳地斗分野也越地牽牛婺女之分野也

晉書天文志自南斗十二度至須女七度為星紀於辰在丑

吳越分野屬揚州

費直說周易起斗十度至女五度蔡邕月令章句起斗六度至女二度皇甫謐帝王

世紀起斗十一度至女七度

唐書天文志南斗牽牛星紀也初南斗九度餘千四十二秒十二太中南斗二十四度終女四度自廬江九江負淮水南盡臨淮廣陵至於東海又逾南河得漢丹陽會稽豫章西濱彭蠡南涉越門訖蒼梧南海逾嶺表自詔廣以西珠厓以東爲星紀之分也古吳越羣舒廬桐六蓼及東南百越之國南斗在雲漢下流當淮海間爲吳分牽牛去南河寔遠自豫章迄會稽南踰嶺徼爲越分

元史天文志斗四度三十六分六十六秒入吳越分星紀之次揚州之分

明史天文志分野始斗牛者以星紀爲首也斗三度至女一度星紀之次也蘇州屬斗分

本朝星紀宮交度西法赤道自箕三度七分至斗二十四度二十分黃道自箕四度一十七分至牛一度五分蘇州府九縣分野總屬斗六度

吳縣長洲元和縣西南隅吳江震澤縣入斗六度九分起至二十八分長洲元和縣東北隅崑山新陽縣常熟昭文縣入斗六度二十九分起至六十分

蘇州府北極出地三十一度一十二分南極入地同測晷影表用十二平分春秋分得七度三十九分夏至得一度五十四分冬

至得一十七度四十七分

測斗至昏中秋分昏中星斗四度寒露昏中星斗一十三度

霜降昏中星斗二十二度

測昏旦斗所在四月昏在卯五月昏在辰六月昏在巳七月

昏在午八月昏在未九月昏在申十月昏在酉十一月旦在

卯十二月旦在辰正月旦在巳二月旦在午三月太陽同度

伏不見

測斗六度同經星漸臺一吳越天弁二建星三天淵二孔雀

七

舊志云古之言星紀者皆起于斗終于女以十二宮各有一定之宿也唐以後始用歲差然宮與星仍不易今西法

以中氣過宮而恒星既有歲進之差故宮無定宿而宿可以遞居各宮箕入星紀蓋交宮之度積差而變泥古則不矣

附北斗五星占法

春秋緯文耀鉤蒙山以東至南江會稽震澤徐揚州屬權星

史記天官書吳楚之疆候在熒惑占於烏衡南宮朱烏衡太微三光之庭

晉書天文志紫微宮北斗星七其四主吳

宋史天文志北斗第四星曰權其分爲吳

星經玉衡第六星主揚州常以五巳日候之丁巳爲吳都會

稽

舊志云諸史又有星氣雜占以非地志所宜詳不及載

蘇州府極度晝夜長短日出入朦朧影刻分表
 北極出地三十一度十二分

夏至	小寒大雪	立春	雨水霜降	驚蟄寒露	春分秋分	清明白露	穀雨處暑	立夏立秋	小滿大暑	芒種小暑	夏至
卯	卯	卯	卯	卯	卯	卯	卯	卯	寅	寅	寅
正西三	正西八	正西三	正西二	正西二	正西三	正西三	正西三	正西三	正西三	正西三	正西三
○	○	○	○	○	○	○	○	○	○	○	○
申	申	酉	酉	酉	酉	酉	酉	酉	酉	酉	酉
正西三	正西七	正西二	正西二	正西二	正西二	正西二	正西二	正西二	正西二	正西二	正西二
○	○	○	○	○	○	○	○	○	○	○	○
三九	四十四	四十四	四十四	四十四	四十四	四十四	四十四	四十四	四十四	四十四	四十四
刻分	刻分	刻分	刻分	刻分	刻分	刻分	刻分	刻分	刻分	刻分	刻分
晝長短	晝長短	晝長短	晝長短	晝長短	晝長短	晝長短	晝長短	晝長短	晝長短	晝長短	晝長短
癸	癸	癸	癸	癸	癸	癸	癸	癸	癸	癸	癸
正西六	正西一	正西一	正西一	正西一	正西一	正西一	正西一	正西一	正西一	正西一	正西一
○	○	○	○	○	○	○	○	○	○	○	○
六六	六五	六五	六五	六五	六五	六五	六五	六五	六五	六五	六五
刻分	刻分	刻分	刻分	刻分	刻分	刻分	刻分	刻分	刻分	刻分	刻分
夜長短	夜長短	夜長短	夜長短	夜長短	夜長短	夜長短	夜長短	夜長短	夜長短	夜長短	夜長短
六	六	五	五	五	五	五	五	五	五	五	五
六七	六五	六五	六五	六五	六五	六五	六五	六五	六五	六五	六五
刻分	刻分	刻分	刻分	刻分	刻分	刻分	刻分	刻分	刻分	刻分	刻分
朦朧影	朦朧影	朦朧影	朦朧影	朦朧影	朦朧影	朦朧影	朦朧影	朦朧影	朦朧影	朦朧影	朦朧影

四西南至浙江湖州府烏程縣界一百五十一里又西南至縣治七十里

二東北盡常熟縣界許浦港一百七十二里西北至常州府

無錫縣界四十九里又西北至縣治五十里府治至京師二千七百

二十里至江寧省城五百四十里

吳縣附郭在府治西東至在城臥龍街元和縣界一里西至太

湖常州府宜興縣界一百里南至吳江縣界十八里北至教

場長洲縣界二里東南至本縣靈巖鄉接吳江縣界十五里

西南至浙江湖州府長興縣界七十八里東北至長洲縣界

二里西北至長洲縣界十一里

長洲縣附郭在府治東東至烏鵲橋數十步與元和縣分界西

至賀九嶺吳縣界三十里南至內城濠吳縣界二里北至吳

塔常熟縣界五十里東南至帶城橋元和縣界一里西南至

府學前吳縣界一里東北至新陽村新陽縣界六十里西北

至望亭無錫縣界五十里

元和縣附郭東至真義新陽縣界四十五里西至王府基長洲

縣界一里南至新造橋長洲縣界二里北至薛涇常熟縣界

四十五里東南至松江府華亭縣界一百二十里西南至青

陽吳縣界四里東北至陽城湖長洲縣界六十里西北至常

州府無錫縣治一百里

崑山縣在府東少北七十里東至金雞河績繚橋太倉州界三

十三里西至界浦河元和縣界三十三里南至井亭港松江府青浦縣界七十里北至北門城濠與新陽縣分界東南至青浦縣界五十里西南至元和縣界三十六里東北至太倉州鎮洋縣界三十六里西北至昭文縣界三十六里新陽縣與崑山縣同城東至界牌太倉州界三十里西至吳涇村元和縣界二十一里南至大虞村崑山縣界十里北至三灣昭文縣界二十里東南至松江府上海縣界四十五里西南至長洲縣界五十里東北至雙鳳鎮太倉州界二十里西北至唐墅常熟縣界四十五里常熟縣在府北少東一百五里東至迎恩橋百餘步與昭文縣

分界西至感化鄉常州府江陰縣界七十里南至吳塔長洲縣界四十里北至福山港抵大江四十里東南至石牌灣崑山縣界五十里西南至楊尖鎮常州府金匱縣界四十里東北至耿涇昭文縣界四十五里西北至烏沙港江陰縣界八十里昭文縣與常熟縣同城東至白茆海口太倉州界八十里西至炳靈公廟常熟縣界半里南至斜塘新陽縣界四十里北至耿涇江口常熟縣界四十里東南至太倉州界四十五里西南至蓮登浜常熟縣界三里東北至徐六涇海口六十五里西北至福山塘常熟縣界一里

吳江縣在府南四十里東至金澤鎮松江府青浦縣界八十里
 西至西門城濠震澤縣界一里南至楊橋浙江嘉興縣界五
 十四里北至七里橋元和縣界七里東南至王江涇浙江嘉
 興府秀水縣界七十里西南至爛溪震澤縣界九十里東北
 至姚城江元和縣界三十里西北至靈巖鄉吳縣界三十里
 震澤縣與吳江縣同城東至運河官塘吳江縣界三里西至南
 潯鎮浙江烏程縣界一百里南至平望鎮鶯脰湖吳江縣界
 五十里北至北門外釣橋吳江縣界一里東南至吳江縣界
 五十里西南至烏程縣界一百二十里東北至吳江縣界一
 里西北至吳江縣界二十里

附錄唐宋元明舊疆域

唐蘇州領縣七

東至海三百六里南至吳興郡三百一十
 里西至晉陵郡義興縣界一百三十三里
 北至晉陵郡二百二十里東南到東海劍山四百五里西南
 到吳興郡二百二十里西北到晉陵郡一百九十五
 里東北到常熟縣界三百
 二十九里 出杜氏通典

宋平江府領縣六

東至海二百二十里西至常州界一百
 三十二里南至秀州界一百一十里北
 至江一百八十里東南到秀州界一百五十里西南到
 湖州烏程縣界一百三十里東北到海二百三十里西
 北到常州界五十
 里以烏角溪為界

元平江路領州四倚郭縣二錄事司一

東至海二百二十
 里西至無錫州一
 百三十二里南至嘉興縣一百一十里北至江一百八
 十里東南到嘉興縣一百五十里西南到烏程縣界一
 百三十里東北到海二百三十里西北
 到無錫州界五十里 以上見盧熊志

明蘇州府領州一縣七

東至崇明縣三百一十四里到海

一百里到宜興縣一百九十里南至嘉興府嘉興縣界

九十四里到嘉興府一百三十里北至揚州府通州界

一百五十里到通州二百七十里東南至松江府華

亭縣界一百二十六里到松江府一百八十里東北至

常熟縣界許浦港一百七十一里到湖州烏程縣二百一

南至吳江縣界一百五十一里到湖州烏程縣二百一

十一里西北至常州府無錫縣界四十九里到常州府

一百八十九里至應天府五百八十八里至順天府二

千八百里姑蘇志

建置沿革

蘇州府

禹貢揚州之域春秋時吳國都也初周太王之子泰伯仲雍避

少弟季歷奔荆蠻自號句吳

漢書顏師古注句音鈞夷俗語之發聲亦猶越為於越也吳地

記泰伯居梅里在闔閭城北五十里許

五世至周章是時周武王克殷因而封

之自泰伯至壽夢十九世吳始大稱王壽夢長子諸樊南徙

吳又四世為闔閭始築城都之今府城是也周元王三年

夫吳

差二十二年越滅吳其地入越後一百三十九年

周顯王三十五年楚威王六年

楚滅越盡取故吳地考烈王徙封國相春申君黃歇于吳遂

城故吳墟以為都邑秦始皇王二十六年置會稽郡治吳二世

元年楚人項梁與兒子籍起兵於吳殺假守殷通遂有其地

漢高祖五年滅項籍將軍灌嬰定會稽以其地屬楚王韓信

六年立從兄賈為荆王更會稽為荆國都吳十一年賈為英

布所殺國除復為會稽郡十二年封兄子濞為吳王

都廣會陵

年復曰蘇州領縣七吳長洲嘉興崑山常熟海鹽華亭屬浙江西道唐書方鎮表乾

元元年置浙江西道節度使治蘇州上元二年徙治宣州建中二年廢節

度使置觀察使治蘇州元元年韋黃裳自昇州刺史改蘇州充浙西

江東西二道觀察置節度治潤州尋賜號鎮海軍節度按

舊唐書本紀乾元元年黃裳自昇州刺史改蘇州充浙西

節度使是徙蘇州在元年也乃二年三年顏真卿侯令儀仍

以昇州刺史充浙西節度使又大曆三年至建中初所除浙

西觀察使李栖筠李涵李道昌韓滉等皆兼蘇州刺史唐末地

史蓋是時觀察使並治蘇州也多與方鎮表不同龍紀元

為錢鏐所有范志光啟三年六合鎮將徐約陷蘇州龍紀元

蘇州九月孫儒圍蘇州十一月陷之殺李友二月鏐復平蘇

州乾寧三年楊行密將臺濛陷蘇州五年九月鏐討平之

五代唐同光二年吳越表建中吳軍盧志領常潤等州吳晉

天福四年分嘉興華亭海鹽崇德四縣置秀州宋開寶八年

改平江軍節度太平興國三年錢俶納土仍為蘇州兼帶屬

兩浙路熙寧七年屬浙西路政和三年升平江府以徽宗嘗節鎮嘉

定十年割崑山地置嘉定縣凡領縣六吳長洲崑山常熟吳江嘉定元至

元十三年改平江路置總管府屬江浙等處行中書省盧志至元

十二年十二月丞相伯顏至平江以府治為江淮行省置浙

西軍民宣撫司事定行省移治揚州十四年改宣撫司為平

江路總管府在城四廂置錄事司以治之二十一年領縣二

行省移治杭州二十六年改江淮行省為江浙行省

吳長洲元貞二年升縣為州皆至正十六年張士誠據之

改隆平府十七年復為平江路明太祖吳元年九月改平江

路為蘇州府直隸中書省洪武十三年罷中書省以所領洪

武二年四州復為縣八年以揚州府崇明縣來屬宏治十年

割崑山常熟嘉定三縣地置太倉州仍屬蘇州府凡領州一

縣七 本朝順治二年江南平隸江南布政使司十八年分
置右布政使駐蘇州府康熙六年改右布政使曰江蘇布政
使司仍治於此府領州縣如故雍正二年兩江總督查弼納
以蘇松常三府賦重事繁奏請升州增縣以分其任因升府
屬之太倉州為直隸州割鎮洋分州地置嘉定寶山分嘉定地置崇明
四縣屬之復析長洲地置元和縣崑山地置新陽縣常熟地
置昭文縣吳江地置震澤縣共領縣九

吳縣 附郭府治西

故吳都秦置吳縣為會稽郡治漢因之 王莽改曰泰德後漢永建中為
吳郡治三國至梁因之隋為蘇州治開皇十一年 或作九年誤移

縣於橫山東唐武德七年復還舊治宋為平江府治元為平

江路治明為蘇州府治 本朝因之

長洲縣 附郭府治東

本吳縣地唐萬歲通天元年析置長洲縣 取長洲苑為名與吳縣分治
郭下乾元二年改置長洲軍大歷五年復為縣歷宋元明不

改 本朝因之

元和縣 附郭府治東

本長洲縣地雍正二年分置元和縣 取元和塘為名與吳縣長洲同治

郭下

崑山縣

秦置婁縣屬會稽郡漢因之

王莽曰婁治

後漢屬吳郡歷晉宋齊因

之梁天監六年分婁縣置信義縣屬信義郡大同初又分信

義縣置崑山縣

取縣界崑山為名

隋平陳縣廢開皇十八年復置屬

蘇州唐因之

梁置崑山縣在今松江府界今縣治馬鞍山下乃唐時所遷也

宋屬平江府元

元貞二年升為州屬平江路延祐元年徙州治於太倉至正

十七年復還舊治明洪武二年仍為縣屬蘇州府 本朝因

之

新陽縣

本崑山縣地雍正二年析崑山西境置新陽縣

以界內有新陽江得名 與

崑山縣同城分治

常熟縣

本吳縣之虞鄉三國吳置虞農都尉晉太康四年分置海虞縣

屬吳郡

吳地記作海隅以其山東臨滄海故也

東晉咸康七年又分置南沙縣

本吳縣司鹽都尉署

屬晉陵郡宋齊因之梁天監六年增置信義郡南

沙屬焉大同六年又分置常熟縣亦屬信義郡隋平陳廢信

義郡徙常熟治南沙於縣置常州併海虞南沙等縣入焉後

割常熟屬蘇州移常州治晉陵縣唐武德七年又移常熟于

故海虞城

即今縣

仍屬蘇州宋因之元元貞二年升縣為州屬

平江路明洪武二年復改為縣屬蘇州府 本朝因之

昭文縣

本常熟縣地雍正二年析常熟東境置昭文縣取子游文學鄉里為名與

常熟縣同城分治

吳江縣

本吳縣地唐曰松陵鎮吳越春秋越追奔吳兵入於江陽松陵即此方輿紀要乾寧二年楊行密與錢

繆相攻設寨于此曰松江寨繆將顧全武攻拔之梁開平三年吳越奏置吳江縣立

南北兩城防邊使所宋併為一城屬平江府元元貞二年升

縣為州屬平江路明洪武二年復為縣屬蘇州府 本朝因

之

震澤縣

本吳江縣地雍正二年分吳江西境置震澤縣因濱太湖為名與吳江

縣同城分治

蘇州府古今沿革表
凡古州郡縣止錄在本境者以今為主古今治司者上下相承接不同及已廢者分遠近差次之

秦漢 揚州部
三國吳晉
宋齊陳隋
唐
五代 宋
元
明

江蘇

布政

使司

治

蘇州

府

舊領一州七縣

會稽郡 吳郡

吳國

吳郡

吳郡

蘇州

蘇州中平江府平江路蘇州府

秦置漢高祖六年為

荆國十二年復為郡

咸和初改宋復為郡開皇九年武德四年郡為國

陳為州治廢郡改蘇復為州

州大業初復改州為

吳軍節度

初曰蘇州至元十三年吳元年改平江軍節年改路屬名領一州

度政和三江浙行省七縣直隸

年升府屬南京

開元二十一年置江南東道採訪使乾元大歷間為浙西觀察使治所後屬鎮海軍節度

古今沿革表

今領新舊縣九

後漢永建四年改吳郡

後唐同光浙西路二年吳越秦建軍額

吳縣府治

吳縣

吳縣

吳縣

吳縣

吳縣

吳縣

吳縣

吳縣

吳縣

吳縣

秦置為會吳郡治

吳國治

郡治陳時郡治兼為吳州治

蘇州治

州治

平江府治平江路治蘇州府治

長洲吳縣地

長洲

吳縣地

長洲縣長洲縣長洲縣長洲縣長洲縣長洲

萬歲通天州軍治府治

路治

府治

元和縣府治

吳縣地

縣

元年析吳縣置同為州治

長洲縣地

雍正二年分長洲縣置同為府治

崑山縣

婁縣

婁縣

婁縣

婁縣

崑山縣崑山縣崑山縣崑山縣崑山縣

秦置屬會稽郡後漢屬吳郡

屬吳郡

屬吳郡

徙治屬蘇屬蘇州

屬平江府

元貞二年洪武二年升州屬平復為縣屬江路蘇州府

信義縣省

梁天監六年分婁縣置屬信義郡

崑山縣崑山縣

梁大同初初廢開皇分信義縣十八年復

置

置屬蘇州

新陽 婁縣地

縣

雍正二年分崑山縣置

常熟 吳縣地

縣

崑山縣地

海虞縣海虞縣省入常熟常熟縣常熟縣常熟州常熟縣

太康四年梁屬信義

分置屬吳郡

武德七年屬蘇州

屬平江府貞元二年洪武二年升州屬平復為縣屬江路蘇州府

南沙縣南沙縣常熟縣

咸康七年梁大監六隋廢信義分置屬晉年增置信郡省海虞

陵郡

義郡

南沙海陽等六縣入

常熟縣 常熟移常熟治南沙

梁大同六城兼置常年分置屬州後州徙信義郡縣屬蘇州

東海郡海陽縣

東晉橋置齊置屬晉領剡胸利陵郡梁改城三縣永屬信義郡和初徙去

昭文 吳縣地

縣

雍正二年分常

常熟縣地

并吳山東諸侯亦且惕惕焉及項羽起于會稽鉅鹿之戰士無不一當十孫氏立國吳其發跡之所東晉以後吳郡尤為京畿重地唐末吳越與淮南爭蘇州累戰而後定蓋得蘇州則三江五湖可以為限也宋南渡後濱江置守許浦一軍藉為防衛元并江南海道輓輸平江最為繁富及張士誠竊之而運路中絕士誠富強一時為羣雄冠防險說吳郡越江而北可以并有淮南常熟與江北接壤涉海而南可以兼取明越崇明在明越密湖過湖州徑向杭州也沂江而上可以包舉昇潤渡湖而前可以捷出苕浙由太湖天下大計安可不以吳郡為先務哉方輿紀要蘇之水港浩繁田陸交錯不可勝紀要其總要樞紐所當控扼者

不過十四處自海口而入則嘉定之吳淞江黃窪港太倉之劉家河七了口四者其險要也自大江而入則常熟之福山港許浦三文浦三者其險要也此皆本府險要之在外境者也腹內險要亦有七在南方則吳江之平望長洲之周莊在東南則長洲之陳湖崑山之磧澳安亭在北方則長洲之蠡口望亭吳縣之太湖洞庭兩山鄭若曾籌蘇州東距太倉西通陽羨南界嘉興北距大江三縣附郭而居六邑環其外山川鉅麗風土清嘉江南之奧壤也山之大小者陽山天平穹窿岸粵以拱郡治蜿蜒而北出者萃於海虞而為虞山水則長江自江陰流入經常熟縣境而東注於海太湖中有七十二

山吞吐波際常潤宣歙之水皆納於此而下注三江運河則自嘉興而北經郡城會胥江而西北入無錫縣界擅江湖之利兼海陸之饒轉輸供億天下資其財力且其地形四達水陸交通浮江達淮倚湖控海開府於茲兼轄八郡三州豈不以形勢所關匪但財賦之淵藪哉

江南通志

崑山縣 新陽縣同

亘岸海江夷曠沃衍者數百里一山巍然怪石錯立井井闐闐間又有室屋林壑之勝

宋葉子強題名記

婁江陽城湖澱山湖吞吐

羣川勢盛流闊

方輿紀要

常熟縣 昭文縣同

山長而水遠泉甘而土肥

宋沈炯乾元宮記

常熟北枕大江東漸瀛海

實惟府治後戶經畧疎密厥係匪輕

明瞿景淳重築常熟縣城記

福山東

通海北枕江與通州相直為控禦要地縣境之門戶吳郡之重險也

方輿紀要

吳江縣 震澤縣同

松江太湖水國之勝

吳江主簿廳壁記

西南有太湖之險東北有松江

之塹幅員五百里膏腴萬餘頃可謂險且富矣若長橋諸亭鶯石二湖勝甲天下豈特雄冠一邑

明陳理語

縣當吳浙之咽喉

平望控嘉湖之要道同里為縣東之藩蔽

方輿紀要

蘇州府志卷一終

蘇州府志卷第二

風俗

吳中風俗自八族四姓沿襲不改我

朝翠華臨幸惟以還淳反樸爲期撫臣湯文正公復諄諄諭以敦本正始明倫敬身之道良有日遷善而不知者茲於時序節物耕漁蠶織敘列如舊志增吳門補乘數條以爲久遠垂戒云

漢書地理志吳粵之君皆好勇故其民至今好用劍輕死易發寰宇記云吳俗好用劍輕死蓋湛盧屬鏤干將要離之遺風隋書地理志俗以五月五日爲鬪力之戲各料疆弱相敵事類

講武

吳郡圖經續記泰伯遜天下季札辭一國德之所化遠矣更歷兩漢習俗清美昔吳太守麋豹問功曹唐景風俗所尚景曰處家無不孝之子立朝無不忠之臣文爲儒宗武爲將帥陸機詩云山澤多藏育土風清且嘉泰伯導仁風仲雍揚其波豈不然哉蓋朱買臣陸機顧野王之徒顯名於天下而人尙文支遁道生慧響之儔倡法於羣山而人尙佛吳人多儒學喜施捨蓋有所由來也然誇豪好侈自昔有之吳都賦云競其宇區則并疆兼卷矜其宴居則珠服玉饌亦非虛語也舊志吳之士風習俗隋志詳矣江南之俗火耕水耨食魚與稻以漁

獵爲業雖無蓄積之資然亦無飢餒其俗言鬼神好淫祀父子或異居大抵然也其人並習戰號爲天下精兵宣城毗陵吳郡會稽餘杭東陽其俗皆同然數郡川澤沃衍有海陸之饒珍異所聚故商賈並奏其人君子尙禮庸庶淳龐故風俗澄清而道教隆洽亦風氣所尙也隋志華誼論云吳有發劍之節趙有挾色之客郡國志云六朝時吳俗多鬪將戰士按諸說吳俗蓋古如此本朝文教漸摩之久如五月鬪力之感亦不復有惟所謂尙禮敦龐澄清隆洽之說則自若豈詩所謂美教化移風俗者歟

吳趨行樂府題解云古樂府吳趨者行經趨市也文選注云趨

步也此曲吳人歌其土風也吳王闔閭起閭門閭閭舊說

吳人歌其地也晉陸機有吳趨行

載詩集門

吳音清樂也乃古之遺音唐初古曲漸缺管弦之曲多訛失與

吳音轉遠議者請求吳人使之傳習貞觀中有趙師者善琴

獨步嘗云吳聲清婉若長江廣流綿綿徐游國士之風今樂

府有吳音子世俗之樂耳 白紵舞案舞辭有巾袍之言紵

本吳地所出宜是吳舞也晉俳歌曰皎皎白紵節節爲雙吳

音呼緒爲紵疑白緒卽白紵也 吳歆吳人歌也 拂舞白

符舞白鳧鳩舞按舞志曰江左初有拂舞吳舞檢其歌非吳

辭也又楊泓拂舞序曰自到江南見白符舞或言白鳧鳩舞

云有此來數十年察其詞旨乃是吳人患孫皓虐政思屬晉也

吳農器具備以其地平夷盡爲田也唐陸龜蒙有耒耜經今具

載之曰耒耜農書之言也民之習通謂之犁冶金而爲之者

曰犁鑱曰犁壁斲木而爲之者曰犁底曰壓鑱曰策額曰犁

箭曰犁轅曰犁梢曰犁評曰犁建曰犁槃木與金凡十有一

事耕之士曰墾墾塊也起其墾者鑱也覆其墾者壁也草之

生必布於墾不覆之則無以絕其本根故鑱引而居下壁偃

而居上鑱表上利壁形下圓負鑱者底底初實於鑱中工謂

之鼈肉底之次曰壓鑱背有二乳係於壓鑱之兩旁鑱之次

曰策額言其可以扞其壁也皆馳然相戴自策額達於犁底
縱而貫之曰箭前如程而膠者曰轅後如柄而耆者曰梢轅
有越加箭可弛張焉轅之上又有如槽形亦加箭焉刻爲級
前高而後庳所以進退曰評進之則箭下入土也深退之則
箭上入土也淺以其上下類激射自所以進退至此三十一
字從震澤縣志考笠澤叢
書補故曰箭以其淺深類可否故曰評評之上曲而衡之者
曰建建捷也所以柅其轅與評無是則二物躍而出箭不能
止橫於轅之前末曰槃言可轉也左右繫以檜乎軛也轅之
後末曰梢中在手所執以耕者也轅取車之曾梢取舟之尾
止乎此乎鑱長一尺四寸廣六寸壁廣長皆尺微橢底長四

尺廣四寸評底廣壓鑱二尺策減壓鑱四寸廣狹與底同箭
高三尺評尺有三寸槃增評尺七焉建惟稱轅修九尺梢得
其半轅至梢中間掩四尺犁之終始丈有二耕而後有爬渠
疎之義也散瓚去芟者焉爬而後有礮礮焉有礮礮焉自爬
至礮礮皆有齒礮礮觚稜而已咸以木爲之堅而重者良江
東之田器盡於是康熙舊志云吳農治田僱人以襄其事以歲計曰長工以月計曰忙工

牛欄亦名牛宮其地下濕冬寒卽牛入欄唐人謂之牛宮陸
蒙有祝牛宮詞其序曰冬十月耕牛違寒築宮造而納之建
之前日老農請乞靈於土官以從鄉教予勉之爲詞四牝三
牯中一去乳天霜降寒納此室處老農拘拘度地不畝東西

幾何七舉其武南北幾何丈二加五偶楹當閒載尺入土太歲在亥餘不足數上締蓬茅下遠官府耕耨何時飲食得所或寢或臥免風免雨宜爾子孫實我倉庾

吳中水國矢魚之具尤備陸龜蒙皮日休嘗為魚具詩序其事

大凡結繩持網者總謂罟罟之流曰罟曰罾曰翼圓而縱捨

曰罾挾而升降曰罟緝而竿者總謂之筌筌之流曰筒曰車

橫川曰梁承虛曰笱編而沈之曰箒矛而卓之曰箝也棘而

中之曰叉鏃而綸之曰射扣而駃之曰根以薄板置瓦器上擊之以驅魚置

而守之曰神鯉魚三百六十歲蛟龍輒率而飛去列竹於海

澁曰漚吳之漚瀆是也錯薪於水中曰簞所載之舟曰舩舩所貯之

器曰笮笮其他或術以招之或藥而盡之皆出於詩書雜傳

及今之聞見可考而驗不誣又擇其任詠者十五題曰網曰

罾曰罟曰釣筒曰釣車曰魚梁曰叉魚曰射魚曰鳴根曰漚

曰簞曰種魚曰藥魚曰舩舩曰笮笮

吳俗以斗數魚大抵以二斤半為一斗買賣者多論斗皮日休

釣侶詩云趁眠無事避風濤一斗霜鱗換濁醪莫怪兒童呼

不得盡行煙雨漉車螯盧志今以衡易之無復用斗矣以上並范志

太湖漁人以三等網行湖中最下為鐵腳魚之善沈者遇之中

為大絲網上為浮網以截魚無遺秋風大發以舟載釣繫餌

沈之巨浪中取白魚謂之釣白天寒以火自炙投石穴取魴

魚方春魚遊食則藥之令盡浮其在溪浦者為筭港瀆為罾
 蘆葦之間者加义列於海澨曰滬數舟連絡發其匿而得之
 曰艫艘艫艘則眾扣竹器以出之薪而招之曰蕪皆窮極巧
 妙以與魚遇其舟則或方行或反行或前後相尾其相尾者
 為舴艫已捕而貯之有笱有筒有笞之屬姑蘇志
 今漁船大者有六桅其網以時更夏有夏網秋有秋網冬春俱
 用大網四船相連無櫓槳遇風則行舊志
 吳中自昔繁盛四郊無曠土隨高下悉為田人無貴賤往往皆
 有常產以故俗多奢少儉競節物好遨遊歲首即會於佛寺
 謂之歲懺士女闐咽殆無行路親友有經歲不相面者多於

此時相見或慶或弔紛然議姻親規婿婦亦多決于此時玉志

迎春日啖春餅春餅競看土牛集於臥龍街上元影燈巧麗佗郡莫及有萬眼羅

及琉璃毬者尤妙天下以糖糰春餅為節食爆糯穀於釜中

名孛婁亦曰米花每人自爆以下一歲之休咎舊志婦女走

免百病春時用六柱船紅幕青蓋載簫鼓以遊虎邱靈巖為最

盛處寒食則拜掃墳墓競渡亦用清明寒食盧志寒食多作

祀先按歲時雜記二浙民俗以養火蠶故于此日禁火至清明則插柳于檐二月之望浮屠氏以為佛涅槃日諸寺院作

佛事謂之雙林會上巳日士女皆四月八日浮屠浴佛徧走

於池亭流觴曲水效修禊故事

閭里重午以角黍水糰綵索艾花畫扇相餉夏至復作角黍
 以祭以束粽之草擊手足而祝之名健粽云令人健壯王志以解

注夏又以李核為囊帶之云療饑舊志六月二十七夕有乞

巧會王志以青竹戴綠荷繫于庭作承露盤男女羅拜月下

含絲者謂之得巧又線刺鍼孔辨目力明日視盤中蜘蛛

餘皆舉露飲之令兒女輩悉預謂之小兒節

預營齋供佛人薦亡謂之孟蘭盆嘉熙間郡守王公遂怪

其不經作文禁止之是歲竟不敢作舊府志八月朔日取草

頭露磨墨點小兒頭腹日天炙中秋傾城遊虎邱笙歌徹夜

至十八日昏時登楞伽山遙望湖亭士女為看串月之遊

重九以菊花茱萸嘗新酒食栗粽花糕王志用麩裏肉炊之

蹄舊府志重陽吳山登高治平十月朔再謁墓且不賀朔盧

寺之中牽羊賭采為攤錢之戲謂之燒

臘併力春一歲糧藏之土瓦龕中經歲不蛀壞謂之冬春米

十六日婦女祭廁姑男子不得至二十四日祭竈婦女不得

預二十五日食赤豆粥云辟瘟舉家大小無不及下至婢僕

猫犬皆有之家人有出外者亦貯其分名曰口數粥是夕爆

竹及儼王志各燃火爐於門楹田間燃高炬名照田蠶王志

七日掃屋高者喜古謂之粃盆歲節祭饗用除夜祭畢則復爆竹焚蒼术及辟瘟

塵日除殘丹家人酌酒名分歲食物有膠牙餠守歲盤夜分祭瘟神易

門神桃符之屬夜向明則持杖擊灰積有祝辭謂之打灰堆

蓋彭蠡廟中如願故事吳中獨傳之此一歲風俗之大略也

今吳下娶婦花轎至門則履席以入謂之傳席或用布袋謂之

傳代見白樂天春深娶婦詩云青衣轉瓊席錦繡一條斜結

親後夫婦坐床上相者以錢果散撒謂之撒帳按戊辰雜抄謂始于漢武帝李夫人初至帝迎至帳中共坐宮人遙撒五色同心花果帝與夫人以衣裙承之云得多得子多也又女至婿門婿迎之相者授以紅綠連理之綵各持一頭呼為傳綵亦見戊辰雜抄謂之同心錦又謂合懽梁勿謂俗禮無本

也 錢氏吳門補乘

吳中素號繁華自張氏之據大兵所臨雖不被屠戮人民遷徙實三都成遠方者相繼至營籍亦隸教坊道里蕭然生計鮮薄過者增感正統天順間余嘗入城咸謂稍復其舊然猶未盛也逮成化間余凡三四年一入則見其迥若異境以至於

今觀美日增閭閻輻輳棹楔林叢城隅濠股亭館布列畧無隙地輿馬從蓋壺觴標盒交馳于通衢永巷中光采耀日游山之舫載妓之舟魚貫於綠波朱閣之間絲竹謳歌與市聲相雜凡上供錦衣文貝花果珍羞奇異之物歲有所益若刻絲累漆之屬自浙宋以來其藝久廢今皆精妙人性愈巧而物產愈多至于人材輩出尤為冠絕作者專尚古文書必篆隸駸駸兩漢之域下逮唐宋未必或先此固氣運使然實由朝廷休養生息之恩也人生見此亦何幸哉

王錡寓圃雜記

自吳王造九曲路以遊姑胥之臺臺上立春宵宮為長夜之飲作天池泛青龍舟舟中盛致妓樂日與西施為嬉白樂天治

吳則與容滿蟬態等十妓游宿湖島至今吳中士夫畫船攜妓登山而虎邱則以太守胡纘宗創造臺閣數重增益勝眺自是四時游客無寥落之日寺如喧市妓女如雲而他所則春初西山踏青夏則泛舟荷蕩秋則桂嶺九日登高鼓吹沸川以往

自梁皇侃明三禮孝經論語撰禮記講疏五十卷論語義疏十

卷陳張冲撰春秋義喪服義三卷藝文志作春秋左氏義孝

經論語義十卷藝文志作孝經義十卷隋褚暉撰禮記疏一百卷而陸

元朗論撰尤多至今吳人善著書然喜哀集文章雜事無明

瑩篤實而通經者

自蘇師旦以韓氏書史受諸將金至今吳人好游託權要起家

永樂時附於權臣紀綱者有陳湖陸氏張氏正德間附於奄

人劉瑾者有湯氏家無儋石者入仕二三年即成鉅富由是

莫不以仕為賈而求入學庠者肯捐百金圖之以大利在後

也陸冢宰吳縣志陸完字全卿吏部尚書贖貨萬計以宸濠黨羽謫戍陸太

守陸倕字天爵寶慶府知府居桃花塢營新宅甲吳中今歸他人天道不爽而

貪者尤甚其廉行最著者御史陳祚字永錫副使陳琦字粹郎

中張璋字嘉玉

自劉氏毛氏創造利端為鼓鑄國房王氏債典而大村名鎮必

開張百貨之肆以權管其利而村鎮之負擔者俱困由是累

金百萬至今吳中縉紳士夫多以貨殖為急若京師官店六郭開行債典興販鹽酷其術倍刻於齊民

自徐郡守

徐節嘉靖四十一年以本府同知陞知府

親信吏胥門隸往往為富人至

今為吏胥門隸者酷以剝剋訟人為事而隸人之害為尤甚

一人之正十人之副與吏胥因緣為奸買票出行則橫行動

輒索數十金其富而訟者糧長之欲脫籍其逋者所贈尤多

自張士誠走卒廝養皆授以官爵至今稱呼椎油作麵傭夫為

博士剃工為待詔家人奴僕為郎中吏人為相公

黃省曾吳風錄敘吳

中風俗其言雖不盡然亦可以觀世變矣茲錄其於今為烈者數條以上並吳門補乘

盧熊蘇州府志吳俗以正月八日為上八以參星卜一歲之水

旱逮夜則老稚聚觀參星過月西則多旱否則多水蓋八日

為穀以此卜上元日之晴雨故諺云上八不見參星月半不

見華鐙負暄野錄載吳農率以正月十五夜月明時立一尺

五寸之表於地至其夜子正一刻候之以驗歲中水旱大抵

據表之長而中分之為寸七半者二若影適及七寸半為中

正則是歲雨暘以時五穀豐稔又以兩七寸半各十分分影

在七寸半以下為不及不及則是歲主旱每短七寸半則旱

至一分又短則旱之分數亦如之影在七寸半以上為太過

過則主水每長七寸半則水漲一分又長則水之分數亦如

之極有準的韓鄂四時纂要亦云楚俗立春日立八尺表占

候日景景短則為旱長則為水與吳占略同江湖閒人常於

歲除汲江水秤與元日又秤重則大水

見王得臣塵史王志元且侵晨占風雲風

自東南來則歲大稔東風次之東北又次之西則歉西北有紅黃雲則稔白黑則歉以瓶汲水日準其重輕為水旱自元日至十二日而當一歲之月重則其月多水輕則旱二月八日祭祠山之神候西南風而知有秋四月十六日望晴雨以候歲是日晴則水大又俗以芒種日為入梅梅後十五日為雨則旱惟陰雲為佳

入時施真卿叢話謂淮浙以芒種節氣後為梅雨夏至申氣

後為時雨故周處風土記云夏至前名黃梅雨或分上時中

時下時其初雨為迎時末雨為送時埤雅云湘浙四五月間

梅欲黃落蒸鬱而雨謂之梅雨沾衣多腐爛故三月雨為迎

梅五月為送梅或以芒種後遇壬入梅夏至後遇庚出梅前

半月為梅雨後半月為時雨遇雷電為之斷梅

一說梅作塵塵也如

芒種後五日遇壬則梅高五尺如十二日遇壬日則梅高一

丈二尺度物之高下過此則不蒸濕也梅雨之後必有大風

連晝夜踰旬而止吳人云是舶越風以此風自海外來船上

禱于海神而得之率以為常五月尤忌甲申乙酉日雨則有

大水諺云甲申猶自可乙酉怕殺我道山紀聞云春夏甲申

日雨占為米貴秋甲申雨則稻禾吐芽亦主穀貴皆因雨之

大小又五月旦為早禾本命尤忌雨作避暑錄云吳俗以五

月二十日為分龍不知何據前此夏雨時行所及必徧自分

龍以後或及或不及若有命而分之者故五六月間每雷起

雲簇而不移時謂之過雲雨雖三二里亦有不同或濃雲中若尾墜地而宛延屈伸者雨亦止一方謂之龍挂立秋日忌雷聲諺云秋孛鹿損萬斛立秋後虹見為天收雖大稔亦減分數及白露日雨皆為荒歉之應八月露下而雨為淋露雨九月霜降而雲為護霜雲若十月旦晴和則少寒賈人以此視之謂綿艱於售王志八月二十四日為稻稿是日雨則雖得穀藁亦腐重九晴則藁乾小雪日雪則穀賤凡此皆吳占也

姑蘇志吉凶儀典概多彌文冠笄則為綬帶糕以餽遺婚禮則有知節跨鞍迎龍牽綵傳寶坐牀升坐掠鬢之目特為煩猥初婚復以雙雞逆女謂之合啼雞每匳篋中以綵繫釘膠雜布取膠固之意尤可笑者舉喪則先致弔

者練帛皆靡習也

虎邱人善於盆中植奇花異卉盤松古梅置之几案間清雅可愛謂之盆景春日賣百花更晨代變五色鮮濃照映市中其和本賣者舉其器折枝者女子於簾下投錢折之三四月賣時新率五日而更一品如玉瓜茄諸色豆諸海鮮枇杷楊梅皆迭出後時者價下二三倍五月五日賣花勝三伏賣冰七夕賣巧果皆按節而出喧於城中每漏下十餘刻猶有市大抵吳人好費樂便多無宿儲悉資於市也姑蘇志

崑山縣志四月十五日相傳為馬鞍山神生日各昇神像朝於廟

龔立本常熟縣志正月十八日相傳李烈士誕日二月初八日
祠山大帝誕日十九日大士誕日各舉社會三月三日真武
誕日拂水祠進香駢集三月廿八日東嶽天齊帝誕日各廟
人齊赴八月望遊人操舟集湖橋望月十八日左右往福山
觀潮云是潮生日奔濤矗立勢若排空然不恒遇

昭文縣志搏土爲人物擣桂爲雜佩窮極工巧

吳江縣志婚禮男子親迎獨吳江行之

吳江邑濱太湖其最近處僅二三里此外湖蕩或廣十餘里或
廣四五里者以數百計小民生長波濤中其行舟便捷他處
莫能及古云使船如使馬也

縣志

吳俗元旦不借火不汲井不掃地初三上元立春日同見通考

清明節踏青兒童對鵲巢支竈煮飯謂之野火米飯立夏飲
七家茶免疰夏家家以大秤權身輕重六月六日曝書畫喫
餛飩浴貓狗初四十四二十四祀竈七月晦日爲幽明教主
誕辰婦女羣集開元寺燒香脫紅布裘謂免產厄家家門首
點地鐙中秋焚斗香祀月宮除夕辭歲宿火儲水久雨則剪
紙爲女子形持笞帚懸簷際名掃晴孃久晴則街坊小兒出
松花會呼曰小兒求雨天歡喜

吳門補乘

石湖居士戲用鄉語云土俗以二至後九日爲寒燠之候故諺
有夏至未來莫道熱冬至未來莫道寒之語又夏至後一說

云一九至二九扇子弗離手三九二十七喫茶如蜜汁

宋陸泳吳

下田家志作

四九三十六爭向路頭宿

陸作拭汗如出浴仙里塵談作汗出如洗

浴

五九四十五樹頭秋葉舞

塵談作頭戴秋葉舞

六九五十四乘涼不

入寺

塵談作入佛寺

七九六十三夜眠

陸作床頭

尋被單八九七十二被

單思

陸作思量蓋

夾被九九八十一家家打炭擊

塵談作階前鳴促織

冬至

後云一九至二九相叫

褚人獲堅瓠集田家諺作相逢

弗出手三九二十七

籬頭吹簞策

褚作糜栗

四九三十六夜眠如路宿

陸作鷺宿

五九四十

五太陽開門戶

褚作窮漢街頭舞

六九五十四貧兒爭意氣

褚作蒼蠅墁屋

枕

七九六十三布衲兩氈氈

陸作兩肩攤

八九七十二貓兒尋陰

地

褚作貓狗眠窖地

九九八十一犁耙一齊出

陸此句下有一日脫膊十日曬靛

范

公吳人不免用鄉語

吳門風俗多重冬至節謂曰肥冬瘦年互送物件寓官顏侍郎

度有詩曰至節家家講物儀迎來送去費心機腳錢盡處渾

閒事原物多時卻再歸

以上豹隱紀談

兒童扯衣裾相戲唱曰牽郎郎拽弟弟踏碎瓦兒不著地見詢

芻錄祝生男也牽者郎郎拽者弟弟多男子也踏碎瓦禳之

以弄璋扯裾禳之以衣裳不著地禳之以寢牀無非男也古

人雖兒童相戲亦有至理

堅瓠集

吳下耕作或舟行之勞多作謳歌以自遣名唱山歌中亦多可

為警動者謾記一二月子彎彎照幾州幾家歡樂幾家愁幾

家夫婦同羅帳多少漂零在外頭南山頭上鶉鴝啼見說親
翁娶晚妻翁娶晚妻翁心喜前孃兒女好孤棲

葉盛水
東日記

具區志湖中諸山大概以橘櫛爲產多至千樹貧家亦無不種
以蠶桑爲務地多植桑凡女未及笄卽習育蠶三四月謂之
蠶月家家閉戶不相往來以商賈爲生土狹民稠民生十七
八卽挾貲出商楚衛齊魯靡遠不到有數年不歸者以舟楫
爲藝出入江湖動必以舟故老稚皆善操舟又能泅水其土
貴凡栽橘可一樹者值千錢或二三千甚者至萬錢其民勤
有蓄千金而樵汲樹藝未嘗廢也其俗厚民間無淫冶賭博
之肆兄弟析煙亦不遠徙祖宗廬墓永以爲依故一村之中

同姓者至數十家或數百家往往以姓名其村巷焉其屋宇
固蓋因湖中風雨迅疾牆必甃覆必瓦雖貧家亦鮮茅茨之
室其冠服樸尙時制之巾雖樵汲耕種巾不去首世俗所戴
髮幘紗羅綺麗之衣不用近世雖有用者亦少其婚喪儉而
少文凡治喪事親戚鄰友祭儀不事虛文必以貲助喪家故
喪家類以給用凡嫁女娶婦皆近村比境如古朱陳之類又
每歲暮春時治蠶初收以衣衾覆之晝夜程其寒暖不使過
過則傷是爲護種初生則以桃葉火炙之散其上候其蠕蠕
而動澑澑而食然後以鷺羽拂之是爲攤烏旣能食乃熾炭
於筐下并四圍剉桑葉如縷者而謹食之又上下抽番晝夜

巡視火不可烈葉不可缺火烈而葉缺則蠶飢而傷火又不
 可太緩緩則有漫漶不齊之患編經曰蠶薦用以圍火恐其
 氣之散也束桔曰葉墩用以承刀惡其聲之著也是為看火
 食三四日而眠眠則擽眠一二日而起起則餒是為初眠自
 初而之二自二而之三其法盡同而用力益勞為務益廣是
 為出火蓋自蠶出火而葉不資於刀矣又四五日為大起大
 起則雍雍則分箔雍早則傷足而絲不光瑩雍遲則氣蒸而
 蠶多濕疾又六七日為熟巧為登簇巧以葉蓋曰貼巧驗其
 猶食者也簇以藁覆曰冒山濟其不及者也風雨而寒貯火
 其下曰灸山晴暖則否三日而闢戶曰亮二五日而去藉曰

除托七日而採繭為落山矣舊志

吳謂善伊謂稍緩

春秋穀梁傳

謂來為釐

吳郡志本陸德明貽我來牟棄甲復來皆音釐德明

或自古本有釐音耶

謂罷必綴一休字曰罷休

史記吳王謂孫武曰

將軍相謂曰儂

自稱我儂稱人你儂渠儂隔戶問人云誰儂罷休相謂曰儂湘山野錄記錢武肅王歌云你輩見儂的歡

喜在我儂

謂中州人曰儗

晉書周玘傳害我者諸儗子也

謂不慧曰猷

唐韻猷

大癡不謂虹曰蠶

謂嬉劣曰薄相

薄音

謂不任事曰縮

胸漢書五行志

罵傭工曰客作

漢書匡衡傳衡乃謂貪縱曰

放手

後漢書殘吏放手

謂錢之美者曰黃換

撰與選同史記平準書白金三品其一曰重八

兩圓之其文龍名曰白

謂繚悅之垂曰蘇頭

晉摯虞云流蘇者緝鳥尾垂之

若流然以其蕊

謂葺理整齊曰修妮

妮音捉唐書修妮部伍

謂當筵犒

賞曰喝賜

唐時倡妓有纏頭喝賜

謂責人而姑警之曰受記責人曰數

說如漢高之

謂語不明曰含胡

唐書顏杲卿傳含胡而絕謂機巧曰僂利

鄉音訛

謂指環曰手記

詩鄭箋后妃羣妾以禮御於君所女史書其日月授之以環當御者著於

左手既御者著於右手今俗亦稱戒指

謂煖酒曰急須

趙襄子殺智伯漆其頭

為飲器注飲於禁切溺器也今人誤以煖

謂以齶醢物曰鹽

酒為急須蓋飲字誤之耳俗又譌為滴蘇

謂以錢買井水不受錢

去聲內則屑薑與桂

謂般運曰撻

太守以錢買井水不受錢

以灑諸上而鹽之

謂衆多曰多許

者撻水

謂不侷儻為眠姪

列子眠姪誣注眠莫曲切謂湊

合無罅隙曰脗縫

脗美韻切合唇也謂斃曰甌甄

甌甄謂葦席曰蘆蔭

宋琅琊王敬徹遺謂衆多曰多許

黑可切謂所

謂有事曰事際

在亦曰場許

謂死曰過世

南史王晏專權帝雖以

謂髮

謂冷熱適中曰溫暾

唐王建詩新晴

謂惡少趨捷曰伙飛

伙音側漢書謂伙飛即此

謂走曰奔

崑山曰跌常熟謂睡聲曰惛塗

謂窟龍團曰突爨偵視曰張看

北人曰打

謂按曰欽

聲去聲轉曰跋浮曰吞

謂流曰倘蓋曰匱捧曰掇藏

避曰伴藏物曰因稠密曰猛積物曰頓布帛薄者曰澆門之

關曰門美惡兼曰暖見陵於人曰欺負非常事曰咤異喜事

曰利市憂事曰鈍事下酒具曰添按物完全曰囫圇揖曰唱

喏階級曰僵礫所居曰窠坐托盤曰反供此處曰閒邊彼處

曰箇邊作事無據曰沒雕當去聲謂人不能曰無張主不便利

曰笨亦曰不即溜自誇大者曰賣弄事之相值曰偶湊大畜

總曰衆作平聲生數錢五文曰一花覓利曰賺錢鋤地曰倒地

首飾曰頭面鞵襪曰腳手器用曰家生亦曰家伙常熟謂何

人曰遐箇詩遐不作人注遐何也灰韻入支即來為支韻入齊兒為倪

庚韻入陽羹為岡之類虞韻入麻又入東小兒為拏兒之類常熟

吳下方言已詳舊志然尚有當記者如呼婦人曰女客高唐賦妾巫山

之女也為高唐之客打亦謂之敲左傳執其戈以敲之刺亦謂之搨莊子冬則搨鼈於江湖

相連曰連牽亦曰牽連晉書五行志符堅初童謠曰阿堅連牽三十年淮南子以摸蘇牽連物之

微折花曰拗花元微之詩今朝誰是拗花人言人逞獨見而多忤者曰夷音如

真音如列的漢書夷真而無志節言人無所可否而多笑貌者曰墨屎音如迷癡

俗呼小錄作眉西言人胸次耿耿曰佶音如熾賦司馬相出列子力命篇

言人無用曰不中用史記秦始皇本記始皇怒曰吾前收天下書不中用者盡去之言人聆

言不省曰耳邊風杜荀鶴詩百歲有涯頭上雪萬般無染耳邊風人有病曰不耐煩

劉宋瘦炳之傳為謂人之愚者曰不知蕞董爾雅蕞註似蒲而細不知蕞董

者即不辨習氣曰毛病黃山谷刀筆云此荆南人毛病物不潔曰塵糟前漢書霍

去病傳註盡殺人為言戲擾不已曰嬲音如嬲去聲嵇叔夜書嬲之不置小

食曰點心能改齋漫錄唐鄭修夫人云我未及餐爾且可點心憎人而不與接曰不保

北齊書后以網兜物曰搯兜搯呼孩切音海平誘人為惡曰

擻平聲掇見韻會疾速曰飛風唐制凡雜馬送上乘局者以風

胡說曰扯談宋時梨園市語問何人曰陸顧吳中陸顧兩姓最多故以為問言人舉

止倉皇曰麇麇馬鹿蓋四物善駭見人則俗呼小錄載忍謂

之熬足謂之穀移謂之捅按集韻捅他總切進前也引也熱物謂之頓熱酒

謂之錫瀉酒謂之篩遙相授受曰胄干求請託謂之鑽斷港

謂之浜鳥獸交感雞鶩曰撩水餘鳥曰打雄蠶蛾曰對狗曰

練蛇曰交窳謂之洞槩謂之盪通稱一頓世說欲乞一頓食漢書一頓而成唐

書打汝一頓語物事曰牢曹瘡疾曰愕子俗牽連之辭如指某人

至某人某物及某物皆曰打按張晉公詩赤洪崖打白洪崖俗作入聲讀如筮事在

兩難曰氾氾

廣中俗字最多如奎穩喬矮衰亦音矮矣勒之類見范石湖桂海

虞衡志吾蘇亦有之如謂積穢物曰垃圾音臘聞謂人能幹

曰啍亦作啍噓上音如庫平聲下音遮拉字啍字不載字書坂

集韻同岌危也噓類篇多言也其解不同又物殘缺不齊曰

顛齷上顏入聲下殘入聲又齷齪二字俱五鐸切上字齒缺

也下字器皿缺也四字見俗呼小錄以上吳門補乘

附錄湯文正公撫吳告諭

為政莫先於正人心正人心莫先於正學術 朝廷崇儒重

道文治修明表章經術罷黜邪說斯道如日中天獨江蘇坊

賈惟知射利專結一種無品無學希圖苟得之徒編纂小說傳奇宣淫誨詐備極穢褻污人耳目繡像鏤板極巧窮工遊佚無行與年少志趣未定之人血氣搖蕩淫邪之念日生奸僞之習滋甚風俗凌替莫能救正深可痛恨合行嚴禁仰書坊人等知悉除十三經二十一史及性理通鑑綱目等書外如宋元明以來大儒注解經學之書及理學經濟文集語錄未經刊板或板籍燬失者照依原式另行翻刻不得聽信狂妄後生輕易增刪致失古人著述意旨今當修明正學之時此等書出遠近購之者衆其行廣而且久爾等計利亦當出此若曰古書深奧難以通俗或請老成醇謹之士選取古今

忠孝廉節敦仁尙讓實事善惡感應凜凜可畏者編爲醒世訓俗之書既可化導愚蒙亦足檢點身心在所不禁若仍前編刻淫詞小說戲曲壞亂人心傷敗風俗者許人據實出首將書板立行焚燬其編次者刊刻者發賣者一併重責枷號通衢仍追原工價勒限另刻古書一部完日發落

化民成俗莫先於興學育材合行出示將本城內外及鄉區村鎮大約二百家以上者設社學一處查本鄉子弟年八歲以上二十歲以下若干人除能自備束脩外如果家貧無資者該府州縣量爲設處廩穀本院亦捐俸相助再行儒學教官通查該學諸生中學問純正品行端謹者開送聘以爲師

當此任者須要端肅謹慎爲後生模楷先講明孝經小學教之歌詩習禮問安視膳進退揖讓之節循循善誘使知存心敦行之學然後進以四書五經以程朱傳注爲主勿玩愒歲月虛應故事大抵社學爲教習學業專以養蒙育德其行止不端及出入衙門囑託公事不能安貧守道者雖文辭優長教官不得開報其剽竊異端邪說炫事立異蠱惑後生者卽革去館穀另選教讀須該府州縣誠愛惻怛視民如子勤勤懇懇隆師重道方克有成數年之後士習益端禮讓可風庶不負 朝廷興行教化及本院樂育人材之意果有實效者本院不靳特疏薦揚不然雖有他長無教育之實蹟難登薦

牘

聖學明則風俗淳蒙養正則士習端訓練勤則藝業精吳中人士文章藻麗爲天下冠而敦本正始明倫敬身之道猶有未盡講明者夫本始之教莫重於孝經而養蒙育德莫切於小學合行定期開講爲此仰該學教官卽便聘耆儒每月十一日在明倫堂講孝經小學十六日月課諸生講孝經小學之日長吳二縣各社學教讀俱率生徒聽講月課之日教讀一體聽候課試其供給各衙門分日輸備無得舛錯聖賢語治不過教以田里樹畜申以孝弟禮讓遂至比戶可封刑罰可錯者今日教化凌夷奸偽滋起稂莠不翦而欲休

蘇州府志 卷二
息蓋亦難矣吳中刁惡遊民最爲百姓患約舉數端嚴加懲
創自示之後凡以前違法者當思渙然省改如長惡不悛三
尺俱在斷不寬假

一奸暴遊民結黨歃血或假稱欠債或捏騙賭博持棍操
刀行凶打降一人有讐則聚衆同報一人告狀則彼此扛
幫甚至窺寡婦孤兒家道殷實而柔懦愚蒙便指姦盜誘
賭誘嫖或強使揭銀或唆調爭訟又勾引營旗機匠結交
衙門阜快挾同詐財互相容隱更有欺隱田糧抗逋 國
課窩盜窩訪保官保吏壞法亂紀真堪痛恨自示後五日
內不卽解散本院訪出盡法究處各重性命其無後悔

一民間或因小小口角邂逅身死並無致死情由屍親指
死者爲奇貨或擡屍上門或鎚棒劊打或傷器物或搶家
財勢同盜賊不厭不休以後如有此等盡法重懲枷示三
月決不輕恕

一刁民心懷姦僞志在得財家中但無營生就要搜尋告
狀更有一種訟師專一起滅詞訟教唆愚民或捏寫無影
虛詞或隱匿年月姓名或以活人作死或盜人墓檢屍或
造混告二三十人或牽連無干婦人或假冒籍貫或擅用
黏單或一狀未問一狀又投或上司衙門連遞數紙以致
批問紛紛提人亂亂有分毫小事而經年不結者有東審

西詳往反千餘里者飢寒疾病老弱之人連累常死莊農傭工之家盡誤生活及至事完之日不過笞杖罪名多半全無指實如此姦詐之徒擾亂生民死有餘辜往往反坐通不知懲以後州縣置無恥刁民簿除原因辨冤訴屈所告得實者不分曾告幾次免其登記外其餘但係半虛者卽登此簿簿登三次者將本犯扭解本院以憑盡法重治所告多人除緊關重犯外其無干牽告之人所費盤纏卽於本犯名下計日追銀給牽告之人收領鄉黨良民休與爲禮

一造言之人無端捏事見影生風或平起滿街議論或寫貼匿名文書擅編歌謠劇戲或談說閨門是非除致出人命者卽依律定罪外鄉人等但有指實者卽便公舉到官有司盡法重治枷示三月本院衙門記惡良民不與爲禮一賭博乃敗家之緣由做賊之根本開場者譬如窩主束手分財賭博者譬如盜賊夥瞞癡幼此輩若不嚴緝地方安得寧謐各州縣官於城市鄉村印貼告示但有拿獲真正賭博者除照例盡法究治外仍於本犯名下追銀十兩充賞

略販之罪新例甚嚴乃吳下惡俗有等奸媒牙保覘知貧人子女稍有姿色輒巧言哄動或稱官宦討取勝妾或稱富豪

收爲兒女始以重價立成文券及至攫金到手半入奸囊而爲父母者止圖目前之貲財不顧骨肉之分散或父母稍有良心不受哄騙若輩卽糾合黨類俟候子女偶然出門竟行誘擡入窟展轉遠賣得價瓜分迨其父母告官追緝其去已遠杳然莫可根蹤不獨骨肉分離反多公庭拖累言念及此殊堪髮豎又有一等無賴之徒嫖賭放蕩衣食不給被姦媒說騙或將本身妻子自賣遠方永離鄉井甚至鬻爲水販墮落娼家更有爲富不仁之輩收買人家子女教習吹彈技藝通同媒媪誘紈袴子弟婪取重價賣爲姬妾愚民誤墮其術生離遠別而若輩坐享其利天理王法皆所難容該管有司

身在地方視爲細事本院念切維風合行嚴禁爲此示仰撫屬官吏軍民人等知悉凡有前項奸媒販棍以及收養瘦馬之徒嚴行驅逐出境如愍不畏死潛頓境內仍前拐販子女許鄰里保甲赴該管官據實舉報解本院審明題請正法鄰甲容隱不報一體治罪至若窮民不惜兒女遠賣他鄉有司官務須多方勸諭令其悔悟如冥頑無知甘心拋棄一并照例懲治決不姑貸各宜猛省無蹈法網

婦女職司中饋幼女學習女紅皆宜靜處閨幃別嫌明微卽異姓親戚不得相見乃開元等寺何物妖僧創爲報母之說煽惑民間婦女百十成羣裸體燃燭肩臂謂之點肉身燈夜

以繼日男女混雜傷風敗俗聞者掩耳而乃習久不察視爲
故常良可哀憫卽曰親恩當報生養死葬自有定禮違禮辱
身是謂不孝何名報恩合行出示嚴禁嗣後不得仍蹈從前
惡習如有犯者許地方附近居民稟官嚴拏究處女坐其父
婦坐其夫僧道容隱不行舉發解院重責枷示不貸

衣食之原在于勤儉三吳風尙浮華不安本分胥隸屠沽倡
優下賤無不戴貂衣繡炫麗矜奇文人喜作淫詞疾病之家
聽信巫覡欺誑輒行禱禳鼓吹喧闐牲肴浪費貧民稱貸於
人又有游手好閒之徒或假神道生辰或稱祈安保歲賽會
慶祝雜扮故事兒女溷淆舉國狂鶩爲首科斂乾沒或因酬

飲聚博致生事端又有優觴妓筵酒船勝會排列高果鋪設
看席糜費不貲爭相誇尙更或治喪舉殯戲樂參靈尤爲無
禮凡此種種皆百姓火耕水耨辛苦所致恣其浪費豪不檢
惜民力安得不竭國稅安得不逋自後胥隸倡優概不許著
花緞貂帽緞靴犯者許人扭稟變價充賞疾病祈禳若有巫
覡賽會祈保罪坐事主尋常宴會不過五簋酒船妓樂高果
看席及喪殯戲樂概行禁止如敢故違該地方官嚴拏究懲
習俗之奢儉動關閭閻之肥瘠吳民家鮮蓋藏猶自浮費相
尙如午日競渡其一也合行嚴禁自後無論近城遠鄉一切
龍舟概不許集費修葺如有惡少棍徒不遵禁約倡議思修

嚴拏枷示爾民各當務本凡遇令節家庭之間洗腆用酒以
享高年以娛婦子既無大費又有真樂何苦以終歲勤勞所
得輕擲一旦荷花蕩開會亦與此同例無得抗違取罪
民生於勤荒於嬉故禮有游惰之罰律嚴賭博之禁何意乃
有馬弔紙牌一事士農工商各有本業一執紙牌曠時廢業
無賴棍徒引誘富豪子弟一副之內動經數千一夕之間輸
輒盈萬夜以繼日叫呼若狂主僕混雜上下無分奸淫竊盜
乘間而起真可痛恨合行嚴飭以後概不許印造紙牌如再
不遵立拏重究吳下風俗每事浮夸粉飾動多無益之費外
觀富庶內鮮葢藏偶遇災祲救死不贍本院不勝痛惜如迎

神賽會搭臺演劇一節耗費尤甚釀禍更深此皆地方無賴
棍徒借祈年報賽爲名圖飽貪腹每至春時出頭斂財排門
科派於田間空曠之地高搭戲臺閩動遠近男婦羣聚往觀
舉國若狂廢時失業田疇菜麥蹂躪無遺甚至拳勇惡少尋
釁鬪狠攘竊荒淫迷失子女每每禍端難以悉數本院竊爲
爾民計以此無益之費而周恤鄉黨親戚刊布嘉言懿行則
人頌好義積累陰功何苦以終歲勤劬所獲輕擲于一日曾
有何益本院已屢次諄諄告誡城市之間稍稍斂跡而鄉村
僻處曾未之改深爲民病合行出示嚴禁

陳文恭公風俗條約

一嫁娶惟應及時奢侈徒耗物力自行聘以及奩贈綵帛金珠兩家羅列內外器物既期貴重又求精工迎娶之綵亭燈轎會親之酒筵賞犒富貴爭勝貧民效尤揭債變產止圖一時美觀不顧八口家計且有女家多索男家延挨不但子女怨曠更至釀成強搶硬娶之事至戚反成仇讐過門立見貧窘嗣後富者聘幣不得過八端奩箱不得過六隻有餘之家欲厚贈壻女奩田妝資更有實濟一切擺飾繁文槩從節省貧家聘奩各隨其力所重婚娶成禮何在炫燿美觀富者爲子女惜福貧者亦免債負祇聞因嫁娶多費而家道消乏者鮮見因嫁娶美觀而從此發達者何其愚也

一喪葬大事重在附身附棺尤在致哀盡禮新喪經懺綿延數旬佛戲歌彈故違禁令舉殯之時設宴演劇全無哀禮人獸紙器擁塞道路誇耀愚人適爲有識者竊笑至於親死棺殮入土爲安乃溫飽者惑于風水久厝不葬反以速葬爲恥甚至數年幾代均不肯葬漏屋停棺到處浮厝或慘付火焚忘親滅禮莫此爲甚久奉嚴禁嗣後喪葬不許有佛戲出殯不許多周紙器厝棺不許過三年有子孫之親棺毋許火化地方官一聞佛戲將樂器追取入官僧道責處出殯演劇立即拏究省無益之費爲殮葬之用安葬如期承祭以禮寧戚毋易寧儉無奢孝子順孫豈在繁文之美觀哉

一宴會所以合歡飲食止期適口何乃爭誇貴重羣尙希奇
山海珍錯之中又講配合烹調之法排設多品一席費至數
金小小宴集卽耗中人終歲之資逞欲片時果腹有限徒博
豪侈之名重造暴殄之孽前撫軍徐公會與同官紳士有五
簋之約爲民倡率本部院秉臬時曾與其會一時漸有遵從
近復誇多如故嗣後正事張筵不得過八菜費不得過一金
親朋小集仍以五簋爲度酌豐儉之宜留不盡之福物薄而
情自厚費省而禮可盡亦何苦而不爲也

一婦女禮處深閨坐則垂簾出必擁面所以別嫌疑杜窺伺
也何乃習于游蕩少婦豔妝拋頭露面絕無顧忌或兜轎遊
山或鐙夕走月甚至寺廟游觀燒香做會跪聽講經僧房道
院談笑自如又其甚者三月下旬以宿神會爲結緣六月六
日以翻經十次可轉男身七月晦日以點肉鐙爲求福或宿
山廟求子或捨身於後殿寢宮朔望供役僧道欸待惡少圍
繞本夫親屬恬不爲怪深爲風俗之玷現在出示庵觀有聽
從少年婦女入寺廟者地方官卽將僧道枷示廟門仍拘夫
男懲處

一婦女惟宜端莊潔淨不在豔妝華服素衣淡妝荆釵布裙
更見女德身著綺羅袖緞頭戴金銀首飾已云華美何乃衣
裙必繡錦織金釵環必珍珠寶石以貴爲美以多爲勝雖販

監肩挑之輩逐日營趁生計艱難而妻女亦皆紬緞金珠不肯一著布素物力日躋奢靡日甚焉得不貧貧則無賴何所不爲此地方官所宜勸戒者至於鄉僻貧婦則有夏間上身不著衣衫裸體無忌又有男子不著衣褲止穿圍褰者此非儉素之故實屬廉恥全無嗣後地方官見有此等均宜量責以示懲戒婦女則懲其夫男也

一僧尼身入空門原係六根清淨持素焚修江南僧人擁厚資公然飲酒食肉賭博姦淫盤剝佔奪設計騙人藏匿婦女無惡不作本部院屢有訪聞正在確查拏究凡婦女燒香做會聽講翻經宿廟肉鐙捨身百由僧道設此名色或遍貼

傳單或發帖邀請煽誘騙財并將佛經編爲戲劇絲竹彈唱儼同優伶嗣後責成僧道官稽查送究徇隱連坐女尼中有少婦幼女戴髮修行豔服男裝勾引男婦無異娼妓又慣入富家吹唱彈經甚而羣尼一路彈唱赴庵燒香名曰發赦遂有惡少結隊跟隨途中攔截逼令彈唱爲樂一切引誘淫蕩之事皆尼庵之所有地方官留心查禁責成地保查察犯者稟究

一境內士民畢竟善良多而兇頑少謹守畏事者多而巧詐無賴者少然一鄉一鎮之中有一二兇頑巧詐之徒官司法不能及鄉愚不敢與較一人肆橫無忌一鄉受害無休或遇

魚少府元
卷二
民間喪葬聚衆攔路動稱有礙風水逞意索詐不飽不休或
遇孀婦再醮詐分財禮又私下說合不問本婦願否搶掠上
船上轎釀成人命又或自盡命案慫恿屍親糾衆抄打民間
婚嫁中途攔阻索取入村過橋規禮名曰喜錢實同訛詐強
壯惡丐強索廝鬧更有挾仇放火乘危搶火亡命橫行人人
切齒地方官責成保甲隨時稟報隨時懲處庶幾不敢肆橫
至於濱海地方習成強悍衝繁鎮市慣逞豪強設約盟神結
成黨羽或衣服一色或同佩一物創立黨名如小刀黨青龍
黨之類手帶鐵梭鐵套身佩藏刃角刀生事打降一呼而集
毆差抗官同惡相濟欽奉嚴禁地方官嚴諭保甲如有此等

報官查究

一訟棍唆誣衙蠹索詐著名者已有訪聞正在隨事查懲不
稍寬貸惟是此輩害人亦因人情喜訟好爭故得逞能簸弄
乘機嚇詐惟在士民人等果有真正冤枉被人陷害惟當據
實列告不可裝點誣捏其餘些小不平之事鼠牙雀角之爭
聽人勸處央人和解事本細微不必詭計架詞上控理本短
屈不妨悔過認非忍耐一時之氣常享無事之福片紙入官
名挂訟牒訟棍翻弄筆頭胥役張露牙爪諸般嚇詐百計把
持一日不結一日不能安業一人作証一人皆費盤纏且人
心叵測詭計翻覆受冤難白和鄉黨以息爭訟解仇怨以重

身命果人人皆作此想鄉鄰親友排難解紛從中勸釋大事化小小事化無何等安閒受用雖有訟棍衙蠹亦無所施其嚇詐把持之計豈不美歟

一三吳賭風甚盛其爲害亦甚烈地方官現在查拏不過小賭其真正大賭皆紳士富戶深居密室或衙門吏胥暗中包庇役不能拏人不敢問輸贏動至千百豐裕生涯瞬歸消之田房厚產蕩然一空富室變爲窮漢良善子弟流入無賴匪徒皆由賭博更有同夥輸銀出首訛詐甘心受詐苟免一時仍然肆賭構訟無休株連賄捺更不能免獨不思富貴遣興更自多端貧賤謀生惟日不足何必賭博何暇賭博又有一

種惡棍身藏牌骰捏首賭博迨至審虛已多拖累尤可痛惡自此以後各宜早絕貪妄之念自杜禍患之萌爲一生敦品行爲家計圖長久爲子孫垂悠遠爲宗黨重家風本部院就所見聞因好賭而破身家遭刑辱傷廉恥壞家風者不少正在設法查拏懲創不遺餘力至於因賭而盜因賭而姦窩娼卽以誘賭賭場無非賊窟凡有犯者從重痛治及早回心毋再嘗試

一春祈秋報例所不禁聚衆賽會酬神結會悞農耗財江南媚神信鬼錮蔽甚深每稱神誕鑿綵演劇陳設古玩希有之物列桌十數張技巧百戲清歌十番輪流疊進更有投身神

廟名爲執役首戴枷鎖名爲赦罪擡神遊市爐亭旗傘備極鮮妍臺閣雜劇極力裝扮今日某神出遊明日某神勝會男女奔赴數十百里之內人人若狂一會之費動以千計一年之中常至數會地棍藉此飽囊平民因此揭債他如擁擠踐踏爭路打降剪絡搶竊結仇構怨命盜之案每釀於此不特耗錢財于無益之地已也至於鄉民疾病信鬼不求醫藥專事巫祝竟日徹夜大排牲醴舞蹈歌唱以爲禳解巫師神婆聽其剖斷今日請一神明日送一鬼幸而病愈又須破產酬謝卽或不愈止云前求未善不悔昨非身死之後反至衣棺無出不能安葬愚妄至此殊可哀也

以上十條願我士庶軍民人等父兄戒其子弟夫男戒其婦女老成者戒其後生賢智者戒其愚魯而紳士明理之家更宜身先作則嚴切防閑式化鄉里以敦禮讓以阜財物以保身家以全顏面實有厚望焉

蘇州府志卷第二終

蘇州府志卷第三

城池坊巷附

吳地自泰伯開基故城在無錫境內及闔閭強大始築今城舊有八門後塞其二旁邑三城與時增益城中坊巷亦今昔異名若按籍求之皆可考索而得也

府城古吳都城越絕書城中周敬王六年闔閭使伍子胥城之

吳越春秋闔閭謂子胥曰吾國僻遠顧在東南之地險阻濕又有江海之害內無守禦民無所依倉庫不設田疇不墾為之奈何子胥對曰臣聞治國之道安君理民是其上者闔閭曰其術奈何子胥曰凡欲安君治民興霸成王從近制遠者必先立城郭設守備實倉廩治兵庫斯則其術也闔閭曰善夫築城郭立倉廩因地制宜豈有天氣之數以威鄰國者乎子胥曰有闔閭曰寡人委計於子胥乃使相土嘗水象天法地造築大城周迴四十七里陸門八以象天八風水門

蘇州府志 卷三 城池

八以象地八卦築小城周十里越絕書吳大城周四十七里
二百一十步西面七里百八十二步有樓水門八南面十里四十
六步三尺東面十一里七十九步一尺吳郭周六十八里六
十步吳小城周十二里其下廣二丈七尺高四丈七尺門三
皆有樓其二增水門其一有樓一增柴路伍子胥城周九里
二百七十步小城東面從武里西從小城北邑中徑從闔門
到婁門九里七步小城東面從武里西從小城北邑中徑從闔門
七十五步陸道廣三十步城門西曰閶象天門通闔闔者以
閶欲西破楚楚在西北故立閶門以通天氣因曰胥越絕書
復名之破楚門圖經續記吳屬楚復曰閶門
又云胥門外有九曲路閶造以遊姑胥之臺以望太湖圖
經續記子胥居其旁民以稱焉夫差伐齊之役胥門巢將上
軍蓋當時以巢所居為南曰盤吳地記舊作蟠改字為盤又
擊逐之即今有五樓門是也圖經續記以嘗刻蟠曰蛇今久廢
龍之狀或曰水陸相半沿河屈曲故謂之盤
秋立蛇門者以象地戶也闔閭欲東并大越在東南故立
蛇門以制敵吳在辰其位龍也故小城南門上反羽為兩

饒以象龍角越在巳地其位蛇也故南大門上有木蛇北向
首內示越屬於吳也范志吳地記謂有陸無水即與陸門八
之說相迥但門東曰婁吳地記婁縣名蓋因其所道也秦謂之
已廢不可考爾東曰婁吳地記婁縣名蓋因其所道也秦謂之
之婁謂曰匠海道通大萊城沿松江下滬瀆闔閭使干將於
此置冶鑄劍圖經續記今謂之匠聲之變也盧志門南有封
門赤門東門南又有鱒鮒門今外濠葑婁之間猶有匠門塘
其旁有歐冶北曰齊吳越春秋闔閭十年既破齊齊女為質
廟干將墓北曰齊吳越春秋闔閭十年既破齊齊女為質
泣成病闔閭乃造北門名曰望齊門令女往遊其上越絕書
闔閭伐齊取齊女為質子為造齊門置於水海虛其臺在車
道左水海右范志引吳地記嫁曰平亦曰巫今有平門塘通
太子終纍及作九層飛閣皆誤曰平久廢吳地記云取封禹二山為
出毘陵等道吳伐齊軍從此出因號平門又云巫門巫咸所
葬○按今東南門曰葑葑門古為封門圖經云取封禹二山為
名續記云山故屬吳郡今在吳興方言謂封曰葑葑者莖土
樛結可以種殖者也盧志舊志引史記正義吳世家吳東門
越乃回向三江口岸築壇祭子胥開渠自羅城東開門入吳
城池

至今猶名示浦門曰鱖鱖又伍子胥傳吳東門解云東門鱖
 門謂鱖門也今名葑門越軍開示浦子胥以濤蕩羅城開此
 門有鱖鱖隨濤入故名顧野王云鱖魚也說文鱖魚一名江豚
 欲風則涌據此鱖音相近也埋倉鱖魚也說文鱖魚一名江豚
 與鱖同陸廣微亦云葑門一名鱖鱖門今有浮墩非八門之
 數又云赤門今葑門非也赤門正南門也續志云南方屬火
 故在午位今郡城南城下有溝號水溝頭外濠水從此屈
 曲北入星橋祝橋出淨河橋而東於近年此道湮塞乃自祝
 橋而西出燕家橋矣即古赤門水道也至今盤葑之間有赤
 門灣乃誤指蛇為赤葑承府圖而然吳地記又有栗門鱖鱖
 門越絕書又有楚門春申君所造考之於今皆無更秦漢迄
 所據故八門之名從吳地記而注葑門於其下

隋其城郭門名循而不變開皇中嘗徙城於城西南橫山下

黃山之東揚素平江南羣盜以郡嘗被圍非唐武德末復其

舊圖經續記初楊素遷城於橫山也匠者以楮木為城門之

年素曰足矣是城不四十年當乾符二年王郢之亂刺史張
 廢至貞觀中復舊城果如其言

搏重築羅城

吳地記羅城如亞字形南北十二里東西九里城內大河三橫四直郡郭三百餘巷五代

梁龍德二年吳越加以輒登高二丈四尺厚二丈五尺裏外

有濠宋政和中修治於諸故門雖已塞者皆刻名於石以志

之圖經續記當吳時不開東面之門欲以絕越其後稍或閉

塞蓋其多塗則艱於守衛幾禁也今所啟者五而已封門

陸衢中或埋塞范文正公命闢之為門往來至今大以為便

范志唐時八門悉啟今惟啟五門又云閭門承平時有樓三

間甚宏敞蘇舜欽嘗題詩於上今廢又云胥門今水陸二門

皆塞而新姑蘇臺館乃據其上。按寰宇記載宋初惟六門

閭胥婁齊盤封五門閭門唐李陽冰篆額今亦亡宣和五年詔重登
 經建炎兵燹淳熙中知府謝師稷以郡中羨錢四十萬緡繕
 完開禧中隕圯殆半池隍亦多為菱蕩稻田所侵嘉定十六
 年賜錢三萬緡米三萬石知府趙汝述沈皞相繼經度工成

為一路最史彌遠提舉常平時有意寶祐二年知府趙汝歷

倣淮郡制增置女牆補造葺婁齊三門樓景定末開慶元年

詔增修元定江南凡在城池悉許夷堙故民雜居遺堞之上

雖設五門蕩無關防至正十一年他郡盜起詔天下繕完城

郭平江路廉訪使李帖木兒乃謀於監郡六十太守高履城

之周遭開濠加深廣掘土姑蘇驛下得石鐫胥門二至張士

誠入據增置月城明平士誠復新其城為蘇州府城盧志自

南至胥門得六百三十九丈五尺自胥門南至盤門得三百

八十八丈七尺自盤門東至葑門得一千一百二十八丈自

葑門北至婁門得八百六十四丈二尺自婁門北至齊門得

五百八十八丈自齊門西至閶門得八百九十二丈二尺五寸

總計四千四百八十二丈六尺五寸而為一萬二千二百九

十三步九分計三十四里五十三步九分濠塹深闊不等

本朝康熙元年巡撫韓世琦改築城垣拓女牆今城周四

十五里長五千六百五丈高二丈八尺廣一丈八尺女牆高

六尺門仍舊制為六閶盤葑婁齊各有水胥有陸路每門有

樓置官廳營房軍器庫凡鋪一百五十七敵臺五十七雉堞

三千五十一始秦置吳縣於郡城唐析置長洲縣雍正二年

又析長洲地置元和縣自是附郭有三縣

元鄭元祐平江路新築郡城記

吳自泰伯至壽夢而始大及王闔閭用子胥而城郭宮室遂

為東南雄藩世言泰伯城僅三里二百步在今梅里平墟夫

-5 210 35 915" data-label="Text">

泰伯以天下讓宜其不肯自大其城也及闔閭徙都於是子

-45 210 75 915" data-label="Text">

胥築大城周回四十五里象天法地城邑既完府庫既充遂

-85 210 115 915" data-label="Text">

觀兵上國一傳至夫差而子胥以忠諫死未幾吳為越併更

-125 210 155 915" data-label="Text">

江左六朝以迄於唐末五季歷前後宋要皆以吳為大藩屏

-165 210 195 915" data-label="Text">

世祖皇帝一天下包四海為家六合為宮不設險於區區城

郭也至正十一年紅巾賊起汝陽明年春浙東海寇劫崑山廉訪使者朝鮮李公深維平江賦役供國家經費什之七郡無城郭何以禦寇乃謀於監郡六十公太守高公時百需出於吳者日不暇給然築城之役則不得已於是會司屬僚佐驗民之家貲厚薄計量城之長短高下分築之罷弱戶則汰去之豪強而常時役不及者則糾率之寧夏高公為南臺御史大夫檄庸田僉事馬公董之馬公首捐官帑千錠憲漕水司總府皆捐貲以助然太平日久一旦興大工役民十餘萬當盛暑揮鋤如雲下插如雨城之大綿延數百雉漫不知何從列楨榦於是公曉以程度築範而勉以誠懇必若是而後無善崩之憂民志既齊遂經始於是年夏四月畢工於秋八月城四向一仍子胥之舊水門則仍宋之舊獨啟胥門上建忠孝王廟餘五門上亦皆祠神蓋役興時慮暑雨疾癘為民害乃禱於神以祈祐故列祠以答神貺城之高以尺計凡二十有三其趾三十有五疊石三層以為固城之面廣丈六尺皆甃以甃大瓦作水溝每門建戍樓以謹斥候嚴烽燧當人馬陟降處皆列置蛾眉甬道門內外構屋設官居之以察非常城於是備矣其先又給中統鈔二百五十貫米一千斛至是合官民用財凡若干萬錠米若干萬斛城既完民大喜有依衛則又相與息言曰廉訪公非有一廛之宅在吳也然

苦心焦思以完斯城者蓋上以為國下以為民也況吳東北瀕大海西南枕震澤於澤國四通五達之衝也郭郭之內官糧貯於廩庾者歲數百萬設城郭不完寇攘通近將何以為國計乎今既完城以為衛繼今所以守禦之者則在乎明有司承流宣化蘇民之力以固結其心使吳民愛戴其上如子弟之親父兄夫然後其民以仁義為干櫓禮樂為甲冑人心既固則與此金城湯池併為天險於無窮也已

崑山縣城新陽縣附焉舊惟樹竹木為柵至宋猶然

按元和郡縣志城吳

壽夢築唐光化初吳越將顧全武帥兵攻秦裴於此

元元貞引水灌之城壞乃降是縣故有城宋時城已堙也

二年為州城延祐初徙城太倉至正十七年復舊治時方國

珍犯境始築土城禦之周二千二百九十九丈計一十二里

二百七十八步高一丈八尺濠深五尺廣六尺有東西南北

東南西南凡六門

五門皆有水陸路惟西無水門

明復為縣城宏治四年知

縣楊子器建門樓名東曰賓曦俗稱東門西曰留暉俗稱西門南曰

朝陽北曰拱極後改拱辰 俗稱北門東南曰迎薰俗稱南門西南曰麗澤

俗稱小西門嘉靖中知縣朱伯宸移門樓在水關東以形家言不利學宮也嘉靖十七年始贅以

甌石周一十二里長二千三百八十七丈高二丈八尺雉堞

四千五百八十七濠如舊先是縣人都御史周倫嘗疏請築

議巡撫歐陽鐸等因於沿海州縣次第興築而崑山為崇禎

之首及倭寇至城得完守鄉民徙入城者皆賴以免

中知縣董世培修時縣人太學生周公瓚本朝因之雍正

三年分朝陽門東厯迎薰門至賓曦門屬新陽

明方鵬崑山縣築城記崑山為蘇之屬邑城之有無古莫可考五代時為盜所據官

兵灌城而降則知嘗有土城宋時圍以木柵則知土城亦廢

元末海寇猖獗始築土城禦之厯歲既久漸復於隍識者興

歎侍御陳公蕙按節至奮欲改築乃謀於巡撫都御史歐陽

公鐸郡守王公儀共圖堅久不壞之規以為奠國庇民永久

無窮之利既而陳公親履其地指授方畧今侍御趙公繼本

代之保障之心益切而勸懲之典益密矣縣尹鮑君龍兼總

諸務克殫厥心其財無取諸民取諸郡邑公帑之餘其役無

勞諸民凡子來者償其值富而樂助者旌其義有罪而矜疑

者聽其贖焉自嘉靖己亥二月始事即故城趾而更築之萬

夫爭先入木於土累石於足封甌於表大異前觀矣其為早

門有六其為水門有五而樓櫓之峻局鑰之嚴亦罔不備計

常熟縣城昭文縣附焉初晉太康四年置海虞縣因孫吳虞咸

康七年分海虞置南沙縣沙中地罷司梁大同六年以南沙

為常熟隋平陳海虞南沙入常熟治南沙城唐武德七年移

於海虞城卽今虞山下城也至宋猶列竹木爲柵圖經周二百二十步

高一丈厚四尺建炎中知縣李闔之始建門五東曰行春西曰秋報

南曰承流北曰宣化東北曰介福元元貞二年爲州城至正

十七年築土城周一萬四千八百四丈高二丈五尺厚一丈

四尺門十一西門水陸二小西門一南門水陸二小南水張

士誠自福山入據平江重築常熟城甃以甃周九里三十步

高二丈二尺厚一丈二尺更闢小東門明復爲縣城改承流

門曰阜民宣化曰拱辰俗稱北旱門介福曰通江俗稱北水門行春秋

報如故名小東門曰阜安永樂中歲大祲饑民夜盜城甃以

易食城曰毀嘉靖三十二年倭警知縣王鈇修築時富室譚氏有獄輸

白金五萬兩倚以集事詳見雜記高其垣二尺爲門七名南門曰翼京北水

門曰望洋陸曰鎮海西門曰阜成大東門曰賓湯小東門曰

迎春西北門曰虞山惟西北二門枕山餘五門裏外各深其

濠萬厯二十二年知縣張集義復加高至二丈五尺內甃馬

路三十四年知縣耿橘改望洋曰鎮海鎮海曰鎮江虞山曰

鎮山鎮山後以形家言門不啟餘如故本朝因之康熙十九年水圮城

數百丈副使劉鼎知縣高士鷄繕完雍正三年分鎮江門東

歷鎮海賓湯二門至迎春門屬昭文八年昭文知縣勞必達

改鎮海門曰望海

明瞿景淳重修常熟縣城記姑蘇爲南都輔郡領州縣凡八我常熟居一其城北控大江

東漸瀛海實維府治後戶經畧疎密厥係匪輕縣故有城久廢不治每有寇竊居人不寧一時守土之臣與一二縉紳亦時議修築多撓浮議幸事稍平輒棄置不復講率以為常邇來倭夷倡亂為毒不少我一二縉紳乃以城事白邑令王公王公讓曰城吾責也然不敢專將聽命焉乃白郡守林公林公亦曰茲邑邇江而不城是延寇也遂以次進白當事諸公先是巡按御史孫公陳海防事宜以上海嘉定常熟俱界海濱係要衝而無城可守已具疏於朝迨縉紳議入諸公僉以為然遂相與定計下其事於王公公乃卜以六月十九日興事度基立表鳩工斂財量能授任先城丈許以準其費出納有稽勤惰有督拊之摩之課之責之趨事之民罔不競勸不數月而成城其西枕山麓迤北而東而南則阻水為固四向各門門各有樓傍為水門四以通舟楫虞山一門上據山岡仍冠以樓瞭望便焉襟抱周密風氣益完近而察之則樓櫓內嚴溪山外周倉廣獄市區分不擾遠而望之則連引吳會控制江海形勢雄張隆然巨防登城四顧山若增高水若增深屹為望縣公乃告成事於諸公諸公各嘉乃績進而獎之夫非常之功固非拘攣之士所能決即有過人之才非先有以服眾心則亦不能決何也一蔽於私則羣議撓也邑城傾圮日久一旦作而新之功同創始且居民業已侵為田廬不

便改作故前令率以為難王公初亦重此役然廉潔無私自下車以來剗削浮費不以一毫煩民城事既起雖錙金斂散必慎必明故令行而人不敢撓亦其有以先服眾心也撫按諸公復相與協謀無復異同使公得展布四體以樹保障之績是皆可以為決大策定大辜者之法矣

吳江縣城震澤縣附焉五代梁開平三年置縣吳越設防遏使

就松江南北岸各築一城有南津北津之名後廢宋嘉祐二年知縣

裴煜復建南北二門圍三百五十步元元貞二年為州城至

正末張士誠據其地城之周五里二十七步高二丈五尺厚

一丈五尺東西南北四門各有陸路水路又有小東門水明復為縣

城成化元年知縣陳堯弼重建門樓東曰朝陽西曰望山南

曰望湖北曰望恩正德九年知縣蕭韶大加修築嘉靖三十

三年倭警知縣楊芷增高至三丈二尺厚一丈八尺長一千八十四丈五尺又為月城敵樓敵臺窩舖三十六年知縣曹一麟覆以甃 本朝順治四年知縣李承尹修康熙四年知縣劉定國新樓雉并浚外濠深之雍正三年分江以北自小東門歷北門至西水門屬震澤

明王鏊重修吳江縣城記

大盜南窺三吳騷動鯨奔狶突人莫自保而城居者獨晏然恃以無恐時蘇之屬縣無城者四崑山嘉定常熟吳江初以巡撫移文皆欲築城為保障而周弊之餘公私罄縣相視莫敢發吳江尹蕭君九成獨曰吾其試為之吳江故有城始自吳越王鏐而拓於張士誠國朝承平百五十年民不見兵革城日就圯君召匠匠計之費以萬計君曰吾其試行之時城之西北殘堞頽隴尚存十之一二而東南已為民廬君諭之一旦遷去君且行且度丈絜尋計手摩心畫卑高廣狹各有度程已而裁酌均徭節省兀費勸獎巨室共得六千餘金曰是

亦足矣乃量田賦民量民賦役民各受分僦則歸之圯則坐之於是民競勸無敢怠工必堅無敢窳始事於正德癸酉二月至九月壬午而城成矣城周五里有奇四向為門門之上有鼓樓以警昏曉有戌舍以扞寇偷傍有水門以通舟楫高廣皆如其舊而壯麗過之於是吳江父老請予紀其事夫城以衛民也而築之為費且勞則反以厲民且因以興諺况當久困之餘乎此有司所以相視而不發也君獨能自信奮然不顧為之為之績果有成財不費民不擾人知樂其成而亦孰知其始也君蓋深於愛民勇於興事其籌之也審故廩公且均焉故民樂趨之也堅故浮言無得而搖其履之也親又城者矣能推是而行之尚何事之不舉乎城之役春秋屢書之予安得而無紀也

坊巷

吳縣

古坊

從祥符圖經著縣唐白樂天詩所云六十坊也宋重立隸長洲縣者注於下

城池

九

闔閭坊

曳練坊

圖經續記或傳孔子登泰山東望吳國門歎曰吳門有白馬如練因是立名

玉淵坊

宋紹定二年重立南星橋在長洲縣何峩峩飛閣跨通波

館娃坊

宋紹定二年重立果子行西巷口宋紹定二年重

坤維坊

宋紹定二年重立瑞光寺東平權坊

金風坊

圖經作鳳坊鳴蜩坊

陋蜀坊

承浮坊

南觀坊

圖經作宮坊宋紹定二年重立南園巷通闔坊

常樂坊

盍簪坊

白賁坊

長干坊

南祀坊

望舒坊

萇楚坊

處暑坊

白華坊

卽次坊

甘節坊

宋紹定二年重立承天寺東吳歛坊

洊雷坊

噬嗑坊

義和坊

宋紹定二年重立杉瀆橋東嘉魚坊

右圖經有聞德

宋紹定二年重立周無陋蜀吳地記有

三讓夷則吳趨

吳趨曲吳人以歌其地宋無吳會玉淵

常樂

宋坊

按盧志嘉泰元年四月郡守趙不艱去俗號表以嘉名是時去建炎四年已七十載詢於芻蕘或有失其

舊者紹定二年李壽朋重立六十五所咸淳
中黃萬石又新之今已注古坊下者不再見
西市坊 西市門盧志吳舊市在東西街今在街之南北未詳
何時所徙或曰建炎兵火後也紹定二年重立鐵瓶
巷

太平坊 紹定二年重立太平橋

清嘉坊 陸士衡吳趨行云土風清且嘉
紹定二年重立朱明寺橋北

仁風坊 陸士衡吳趨行泰伯導仁風
紹定二年重立十九勝巷

流化坊 紹定二年重立舊縣治東
至德坊 紹定二年重立泰伯廟前

賓興坊 紹定二年重立貢院南
和豐坊 米行紹定二年重立

好禮坊 舊德壽坊以表刑部郎中富嚴所居嘉泰
初重立改名紹定二年重立富郎中巷

靈芝坊 謝事家居溪館有芝草之瑞故表之堂有謝詩使君
初名難老皇祐五年六月知州李仲偃以前守蔣堂
有意飾門閭雅為靈芝揭表初招隱溪邊往還者從茲認
得野人居李之儀云胡宿嘗受學於蔣堂及宿為郡表第

為難老坊蔣不樂曰此俚俗歆豔內不足而假人以夸者
非所望於故人願即撤去宿以其有芝草之瑞更今名蓋
誤聞也紹定二年重立

畫錦坊 元豐中晏知止守郡時州人程師孟落成新第其宅
左兩園右兩寺而坊未有名晏公有和程詩朱伯原
亦次其韻勝地寬閒舊卜鄰耆年得意闢高門中吳畫錦
如君少好作坊名賁故園晏得詩遂以名事見虛舟客話
紹定二年重立

武狀元坊 林暎所居淳熙十年知府謝師稷表
之紹定二年重立紙廊巷樂橋南

范公坊 范家園紹定二年重立雍熙寺後

德慶坊 直龍圖閣盧秉奉其親年八十
餘故以表坊紹定二年重立

樂圃坊 吳越金谷園也郡守章帖以表朱長
文所居紹定二年重立三太尉橋北

武狀元坊 周虎所居吳周瑜故宅
慶元二年立周將軍巷

武狀元坊 慶元二年立周將軍巷

武狀元坊 慶元二年立周將軍巷

武狀元坊 慶元二年立周將軍巷

武狀元坊 慶元二年立周將軍巷

純孝坊

淳熙中知府吳潛以表里人

狀元坊

淳熙中衛涇魁多士立於崑山石浦市景定二年知府程元鳳以涇嘗列職郡學重立於此仍自書匾教

授廳東

明坊

仁德坊

市曹橋北

通和坊

縣治前

慶元坊

舊縣治前

解元坊六

一為建文元年劉政立飲馬橋北一為永樂十二年謝瑤立一為正德九年劉昌立一為成化四年

賀恩立並久廢不詳其地一為成化十年王鏊立東洞庭山一為宏治十一年唐寅立至德廟橋東

會元坊三

一為成化八年吳寬立魚行橋北一為成化十年王鏊立東洞庭山一亦為鏊立西成橋

狀元坊四

一為正統四年施槃立東洞庭山一為宏治九年朱希周立吳趨

坊一為嘉靖四十年申時行立清嘉坊

尚書坊二

一為吳寬立魚行橋西一為劉纓立定光寺西

都憲坊四

一為陳瑒立查家橋西一為徐源立杉瀆橋東一為盧雍立縣治前一為劉纓立定光寺西

繡衣坊七

一為盧雍立梅家橋東一為林符立縣治前一為杜啟立朱明寺西一為文森立德慶橋南一為朱

文立吳趨坊一為賀元忠立東洞庭山一為鄭準立西洞庭山

三公坊

為刑部尚書俞士悅立關廟北

榮祿坊

為太保陳鎰立鐵瓶巷

斯文山斗坊

為吳寬立魚行橋西

探花坊

為成化十一年王鏊立

閣老坊

二並東洞庭山

天官坊

柱國坊

三並為王鏊立二並西成橋西北

榜眼坊

為隆慶五年劉城立蘇州衛前

大中丞坊

南宮坊東

武選坊

方伯坊

三並為徐源立二並杉瀆橋東

獻納坊

南洞子門為給事中楊昇立

諫議坊 為劉畿立 飲馬橋北

督撫兩浙總制三省坊 為兵部侍郎劉畿立

平權坊東

大理坊 為徐禎卿立成家浜

大銀臺坊 為太醫院院使加銜通政使陳寵立樂橋南

大學士坊 為嚴訥立 縣治前

一郡兩元同朝首輔坊 為申時行王錫爵立樂橋北

狀元宰輔坊 胥門外 皇華亭 黃牛坊橋東三

師柱清朝坊 並為申時行立

宮端學士坊 為王錫爵立

宮保尚書坊 為楊成立 桃花橋西

兄弟聯芳坊 為文林文森立 二並中家路

太宰坊 為許思溫立 通和坊東

翰林坊 為文徵明立 德慶橋西

兩浙文宗坊 為范惟立 文正書院東

尚義坊 為賑荒中書舍人吳天禴立 西洞庭山

本朝坊

承恩坊 為太傅金之俊立 小市橋

民不能忘坊 康熙四十三年為工部尚書前江蘇巡撫湯斌立 胥門外

胥江舊蹟坊 乾隆九年知府覺羅雅爾哈善建 自書扁 胥門外

三元坊 乾隆四十六年為錢榮立 府學東

巷

坊巷

紙廊巷

東憩橋巷

兼隸長洲縣

西憩橋巷

北新街巷

兼隸長洲縣

南新街巷

兼隸長洲縣

明月巷

平權坊巷

見坊

倉後巷

後衛

東米巷

在館娃坊

大石頭巷

蛾眉橋巷

豆粉巷

勾闌巷

西米巷

在和豐坊

府後巷

東西建樓夜宿巡兵不通行路

柳巷

花街巷

八良士巷

俗呼八孃子巷

廟堂巷

有東嶽二聖廟故名

富郎中巷

宋富嚴所居故名見坊

陸侍郎巷

陳陸慶所居故名互見橋

四天燈巷

陳麻皮巷

中街巷

俗呼羊肉巷

東打繩巷

支家巷

板寮巷

東船場巷

西船場巷

壽寧巷

侍其巷

新橋巷

穿堂巷

芙蓉巷

雙隱巷

盤門內靈隱梅隱二庵之間故名

社壇巷

楊家巷

府學前

南園巷

東蒲帆巷

開元寺前俗呼東半月巷

西蒲帆巷

開元寺後俗呼西半月巷

朱香獅巷

廟灣巷

泮環巷

俗呼密蜂洞

西包司巷

太師巷

書錦坊巷

宋程師孟所居故名見坊

郭家巷

蓮花池巷

東采蓮巷

西采蓮巷

射塚巷

金獅子巷

果子巷

水糲巷

天燈巷

孔家園巷

燈心園巷

五郎園巷

舊有五郎廟

鐵瓶巷

在西市坊昔有仙人枕鐵瓶臥此故名

康王廟巷

互見廟

彈子巷

嘉魚坊巷

見坊

縣織紗孫

尚書巷

舊名修竹吳文定公寬所居宏治十七年知府林世遠改今名

光盪巷

糜都賓巷

流化坊巷

見坊

周武狀元巷

見坊互見第宅

祭祀巷

范文正公祠東北

蒲菱巷

雙林巷

桑園巷

盍簪坊巷

見坊

馬大錄巷

德慶坊巷

見坊

曹家巷

高師巷

宋笏帚巷

仁風巷坊見

純孝坊巷坊見

王洗馬巷

東百花巷

西百花巷

通濟巷

王天井巷

普濟巷

長春巷

繡線巷

海紅花巷

許蘊子巷今名麒麟巷

金銀巷

樂圃坊巷宋朱長文所居故名見坊互見第宅

吳殿直巷小市橋北宋吳感所居因名互見第宅

班竹巷

諸先生巷俗呼諸音爲查

德勝巷

昇平橋巷

梵門橋巷

黃牛坊巷

徐大船巷

鄭使橋巷宋鄭敵所居故名見橋

周五郎巷

天燈巷

王樞密巷

石塔子巷有石塔廟

蔣家橋巷

賽兒巷以上七並在吳趨坊

專諸巷明隆慶元年知府蔡國熙改名遷善巷

書巷

湯家巷臯橋東側有湯家浜

東泰伯巷成吳坊俗呼混堂巷

西泰伯巷歸化坊

楊家園巷

胡家巷

桃花橋巷

廖家巷以上城內

端所謂勾玉灣新開河者得通行之處寬狹凡七汲乃大
 便嘗與雅君輩公暇循衢行計武而見濠光之渺瀰擔且
 負者齊驅掉臂而下上輒舉手相賀微特功足以待不虞
 即心目亦改而曠矣昔人言積油萬石自然生火况環之
 以百物之積外塞而中埋更藉是一得宣泄又理勢之然
 者歟於戲簿領遼逸事患旁午法苟可以濟雖勞費不得
 新間者淮揚徐溢水上軫
 活數萬姓其勞與費千百於斯不止當職而勸功者盡
 焉焉赴事會若雅君與予從諸節使後交相倚以効成
 其可舉以風也哉予樂斯濠之有成績別刻石列名陷壁
 間茲用志始末為來者告母親利以遺遠憂乃繫之詩
 曰水惟火牲火是水妃既濟而亨微祥與機南濠之上恒
 閔有閔物珍於泥天戒以揚南濠之涯調水孔時澤於關
 闔挹此連漪慶成有懌投艱勿號何以勸功視此樂石
 信心巷內水路汪惠宏等捐貲置地九釐二毫知縣姜順蛟
 官衙以備不虞丈見九釐二毫知縣姜順蛟

長洲縣

記。以
 上城外

古坊 圖經並作坊名盧志作市今遺蹟所
 在割隸新分縣者注於下他縣做此

干將坊 宋紹定二年重立

豸冠坊 宋直龍圖閣范師道所居以其出入臺諫有聲故名
 然范公之前已有豸冠市蓋做古也紹定二年重立

仁王寺前
 繡衣坊 宋紹定二年重立
 倉橋北今屬元和縣

載耜坊 宋紹定二年重立
 開元寺東在吳縣
 天宮坊 宋紹定二年重立
 天宮寺西南今屬元和縣

必大坊 循陔坊

仲呂坊 富仁坊 宋紹定二年重立
 立魚行橋東

釋菜坊 開冰坊

麗澤坊 宋紹定二年重立
 織里橋北在吳縣
 南政坊

布農坊 八貂坊

同仁坊 宋紹定二年重立 布德坊 宋紹定二年重立 顧

迎春坊 宋紹定二年重立 建善坊 宋紹定二年重立 將巷

青春坊 宋紹定二年重立 崇義坊 宋紹定二年重立 禪興寺橋南

和合坊 宋紹定二年重立 槐樹巷 楊和王府前按楊

大元坊 宋紹定二年重立 儒教坊 宋紹定二年重立 非也

旌孝坊 宋紹定二年重立 遷善坊 宋紹定二年重立 草橋今屬元和縣

黃鸝坊 宋紹定二年重立 玉鉉坊 宋紹定二年重立 黃

孫君坊 宋紹定二年重立 孫老橋在吳縣 玉鉉坊 宋紹定二年重立

立義坊 宋紹定二年重立 右圖經有大雲 宋紹定二年重立 無太元吳地記有表則

一本有和 命無干將

宋坊

孝義坊 宋紹定二年重立 東德橋巷 繡錦坊 宋紹定二年重立 馬橋北

旌義坊 宋紹定二年重立 蔡匯頭 孝友坊 宋紹定二年重立 東南東巷

儒學坊 宋紹定二年重立 樞密林希所居其父子兄弟科名之盛吳人榮

衮繡坊 宋紹定二年重立 命名紹定二年重立 烏鵲橋南今屬元和縣

晉寧坊 宋紹定二年重立 濠股口 狀元坊 宋紹定二年重立 府韓彥之表

孔聖坊 宋紹定二年重立 舊有夫子廟在北景祐中 方割南國立學俗稱孔

積善坊 宋紹定二年重立 舊府治西 阜通坊 宋紹定二年重立 侯橋西

真慶坊 宋紹定二年重立 天慶觀巷 大雲坊 宋紹定二年重立 林處居此故號大

乘鯉坊 紹定二年重立 張馬坊橋西

間邱坊 朝議大夫間邱孝終所居故以表 紹定二年重立張馬坊橋北

碧鳳坊 紹定二年重立天慶觀 南東巷俗云錢官人巷

慶源坊 丁謂所居舊名晉公坊嘉夫初易 今名紹定二年重立大郎橋東

鶴市坊 淳祐初寓公鄭定大卿請 立故市巷口東有鶴舞橋

表忠坊 嘉熙中知府吳潛以表里人焚 香祝聖人壽者祥符寺西橋北

仁美坊 右史上官浚西所居南 獻子巷口今屬元和縣

大慈坊 以大慈寺為名實祐 中知府趙與篤書立

道義坊 舊縣 樂安坊 舊縣治右二 治左 均立 留夢炎書扁南星橋西

狀元坊 均立 留夢炎書扁南星橋西

覺報坊 舊以覺報寺表於巷曲章 亨題咸淳中秋祖恭書改

明坊

濂溪坊 濂溪祠旁天順間立資 壽寺巷今屬元和縣

及第坊 榜眼陳鑑立 詞林坊 為陳鑑立二並烏鵲 為正統十三年

大學士坊 門外山塘橋西今屬元和縣 吳一鵬立舊志作吳寬誤闔

都憲坊 為韓雅立姜家街今 天賜莊屬元和縣

大光祿坊 大中丞坊 二並為章煥立 為尚書錢邦彥立望信橋

仰止三達坊 西今錢衙前屬元和縣 為尚書錢邦彥立望信橋

繡衣坊 為史鑑立 世掌臺網坊 為毛堪立 為史鑑立

殿中執法方 為徐中立二並闔門外 下津橋東今屬元和縣

給諫坊

為歸大道立新造觀風雨浙坊鐘立

清忠風世坊

崇禎元年為卹贈太常寺卿

宮詹坊

為周語立葑門外靈

廉憲坊

為張炳立葑門外肖

坤儀毓德坊

崇禎九年為嘉定

旌義坊

洪武五年為邑人盧珪賑荒立葑

人瑞坊

為張思本妻薛氏年百歲

集和坊

崇禎七年推官倪

本朝坊

人瑞坊

乾隆三年為徐元來妻高氏年百歲立闔門外急水橋屬元和縣

巷

花巷

雙井巷

張古老巷

周司徒巷

俗呼周孝子巷

鼓角營巷

鹽倉巷

柴巷

閣橋巷

濠股巷

晉寧坊巷

槐樹巷

樂營堂巷

舊傳宋紹興中知州賈青造樂籍堂於此今訛為樂營堂

廿八錢巷

胡書記巷

張泥金浜巷

孔夫子巷

見坊兼隸元和

顏回巷

旌義坊巷 見坊

通津巷

東楊家巷

五龍堂巷 互見廟

富仁坊巷 見坊

大酒巷 舊名黃士曲唐時有富人修第其間植花濬池建水檻風亭醞美酒以延賓旅其酒價頗高故號

條坊巷

九勝巷

大雲坊巷 宋林處所居見坊

龐者巷

孝友坊巷 見坊

翁家巷

五聖巷

石皮巷 東西各一

吉田巷

塔兒巷

寶積寺後巷

宮巷 今圓妙觀唐紫極宮故名

油巷

周將軍巷 宋周虎所居見坊

閻邱坊巷 宋閻邱孝終所居見坊

乘鯉坊巷 兼隸元和縣

章家橋巷

北王家巷

張家園巷

石塘巷

官沙巷

花橋巷 互見橋

丁家巷 宋丁謂所居

喬司空巷

祥符寺巷

故市巷

南王家巷

王武功巷

平家巷 兼隸元和縣

樂鼓巷

車欄巷

碧鳳坊巷

臨頓路 兼隸元和縣

迎春坊巷 見坊

珍珠巷

袁家巷

小猪巷

曹家巷

東滙巷

悟真巷

以上屬長洲縣

十郎巷 十倉夫所居也張士誠事危應募出戰皆封以將軍賜金綺出闔門運鉄頭槍浴血而前明師為之稍却

百家巷 兼隸元和縣

周家橋巷 互見橋兼隸元和縣

碎銀巷 俗呼謝衙前兼隸元和縣以上城內

葉家巷

平家巷

木梳巷

鮑家巷

馬路巷 以上城外

時李伯昇念士誠賞薄曰吾力守孤城無賞市井無賴乃重於我邪因射書於徐中山曰勿退彼能出而不能還也

逍遙巷

儒達巷

司馬巷

道堂巷

白蜆橋巷

盡市橋巷

夾城巷

石匠巷

王判司巷

積慶寺巷

醋庫巷

金雀巷

水仙廟巷 見廟

袞繡坊巷 見坊

公孫巷

阜茨巷

馬軍巷

船坊巷

黃師巷

蘇家巷

朱張巷

北寨巷

碎金巷

包婆巷

李基巷

任將巷

四酒務巷

蓮城巷

南白塔子巷

蕭家巷

南寨巷

蘆荻巷

運通巷

騎龍巷

同芳巷

潘時用巷

東白塔子巷

丁香巷

北顯子巷

唐家巷

長鈇巷

鄭家園巷

肖浜巷

陳僉事巷

北濠巷

陶家巷

流真巷

南顯子巷

崇甫巷

新橋巷

一名彈鈇巷舊有馮煖宅故名以上城內

石衢巷

周方巷

邢家巷

酈季子巷

曹家巷

陳家巷

莫家街

八尺街
以上城外

以上屬元和縣

崑山縣

古坊
姑蘇志四坊載古經今不可考

光化坊

招賢坊

宋坊

覽德坊
一名道德縣治東今屬新陽縣

道觀街

查家街

平樂坊

永昌坊

近民坊
一名齊禮縣治西南今屬新陽縣

平政坊
一名宣化縣治南今屬新陽縣

成達坊
一名興賢縣學東今屬新陽縣

朝宗坊
南柵今屬新陽縣

玉鎮坊
馬鞍山前

登平坊
倉巷內

登春坊
柵巷

又新坊
後新街

安定坊
安定橋西

積善坊
南庫橋西今屬新陽縣

儒學坊
茅家橋東今屬新陽縣

武寧坊
平橋西

朝京坊
西柵今屬新陽縣

婁豐坊
北柵今屬新陽縣

忠正坊
趙忠簡府前今屬新陽縣

春和坊
平橋東今屬新陽縣

日新坊
前修街

通德坊
鄭大資府前

太平坊
太平橋南今屬新陽縣

富德坊
南庫橋北

實信坊
實月橋西

貴德坊 通闡橋東今

德潤坊 後市橋南今

明德坊 後市橋東今

餘慶坊 尊菜橋東今

厚俗坊 陳老橋東今

片玉坊 屬新陽縣西今

安榮坊 姚家巷內

興仁坊 屬新城巷內今

惠政坊 西寺巷內

進賢坊 醋庫巷內今屬新陽縣

以上三十二坊

孝感坊 實祐乙卯邑人曹椿年到股療母病知縣胡啟白知

旌孝坊 咸淳壬申邑人榮生到股救母縣為

狀元坊 淳熙甲辰衛涇魁天

今屬新陽縣

明坊

狀元坊 二為弘治九年朱希周立一

尚書坊 臣周倫立今屬新陽縣

尚書里坊 為周倫立今屬新陽縣 狀元宰輔坊 為顧鼎臣立縣治後

會元坊 為陸威立

方伯坊 二一為王汝霖立平政坊內 一為顧夢圭立安定坊內

勲德名臣坊 為葉盛立舊名文莊

太卿坊 二並為夏景 立並平橋南

都憲坊 為周倫立今 紫薇坊 為項璉立富春橋 屬新陽縣

司馬坊 為待郎虞祥立羅漢 屬新陽縣

司空坊

為侍郎王永和立平

玉堂驄馬坊

為方鵬立

官庶坊

為方鵬立

京兆坊

為府丞高敞立

歸榮坊

為參政虞臣立羅漢

臺憲坊

為僉事周愚立

父子文宗坊

為顧潛顧夢圭立

雙豸坊

為張和張穆皆官憲副立初名

鳴鳳坊

為按察使顧夢圭立

儀鳳坊

為御史顧潛立

鳴鳳坊

為按察使顧夢圭立

廉憲坊

為按察使王英立通

聯璧坊

為張汝舟張汝粟立

雙璧坊

為柴奇柴泰立

金榜傳芳坊

為吳瑞吳蘭立宣化

世祿坊

為主事盧彭祖立平

世沐天恩坊

為梁昱梁統立

伯仲同芳坊

為王秩王稷立

橋梓同榮坊

為夏文振立

烏臺肅紀坊

為御史朱棫立茅家

青瑣納言坊

為給事中朱隆禧立

柱史坊

為朱觀立會仙

晝錦坊

為吳凱立

督撫三楚坊

為支可大立西門

同升坊

為天啟間知縣閔心鏡立以紀歷任縣

巷

醋庫巷

進賢橋北宋

北倉巷

北倉橋南

西市巷

景德市前

弓矢巷

一作西寺巷

姚家巷

安樂坊北

秦家巷

坊內

鄧家巷

進福橋南

陳賣羊巷

太平橋西

以上屬崑山縣

東城巷

東城橋北

金童巷

唐南家橋

東寺巷

通闔橋東

後市巷

明德坊

潘家巷

旌孝坊內

青果巷

上見姑蘇志

以上屬新陽縣

顧二耆巷

太平坊內

柴巷

半山橋南以見姑蘇志

李侍御巷

通闔橋東家李衡所居

州廳巷

貴德坊東

楊編笄巷

春和坊內

郁家巷

片玉坊內

社壇巷

常熟縣

古坊

從盧鎮琴川志所載十二坊舊名皆不存

言偃坊

文學坊

德政坊

和風坊

惠政坊

隱仙坊

崇德坊

化合坊

信義坊

開元坊

清真坊

常平坊

宋坊

製錦坊

飛鳥坊

舊名仁壽縣治左二坊相對

富民坊 縣東 以崇教興福寺故名

興福坊 縣東北今屬昭文縣

壽安坊 縣西何家橋

衍慶坊 縣西北通慧日寺

袞繡坊 以會巫相懷居此故名縣西北

虞山坊 以登虞山故名縣西北

明坊 子游闕里坊阜成門內

虞山坊 重立慧日寺西

仁壽坊 宣德間重立即飛鳥坊縣治東

春風坊 縣東今屬昭文縣

叢桂坊 以冷副端世光兄弟連登科故名縣西北

聚星坊 居此故名縣西北

紫薇坊 以崔紫薇敦詩居此故名縣西北

文學坊 龍橋東

阜民坊 宣德間重立即富民坊縣治西

迎仙坊 望仙橋東

通濟坊 縣治東臨通濟橋

忠孝坊 為忠臣唐天恩孝子顧坤立慧日寺東

解元坊 一為宣德四年沈謙立一為景泰元年章長立一為正德十一年周光甫立一為萬歷四十年盛

宮保坊 為李傑立

興賢坊 為施顯瞿景淳立

都憲尚書二坊 為程宗立

都憲坊 為陳察立

司諫坊 為蔡坤立

牙史坊 為朱敏立花園

岳伯坊 為呂罔立坊橋

大中丞坊 為陸問禮立迎恩

文宗坊 為陸化熙立學宮

會元坊 為嘉靖二十三年兩京名鄉坊 為陳襄立

三賢宅里坊 為丁仁鄧彥章

風紀名卿坊 萬歷間為副都御史陳瓚立學東

繡衣坊 萬歷間為徐棧立李

儒榮坊 為盧信立廿五

巷

金駝巷

何家巷

沈家巷

太平巷

廟巷 以周孝子廟故名

稅終巷

新巷

學前街

曾家巷 以上南

金李庵巷

文學里

虞山里 舊為虞山

白虎巷

景言巷 即縣後巷

永寧巷

游司空巷 以上南

青果巷 縣治東果菜交易

陳家巷

桑家街

西涇岸 以上山

安樂巷 俗名

虞山西巷 名昭

青龍巷 以上西

寺後巷

西子游巷

槐柳巷

山巷慧日寺後

天寧寺巷以上市心街

姚家街

以上屬常熟縣

葛家街

步道街本名捕盜宋設捕盜司其中

東殿巷

周沈巷楊儀二姊一通周一適沈俱寡儀分宅與居縣令義之因題其巷

浜巷

主司巷孫主司居此

卸巷

倉浜巷

祝家街以上土北早門街

東倉街

冷家巷冷世光所居

塔巷一名興福巷

花園街

白家街

鎮星橋

龐家街有四條

隱仙巷衢橋直西市心街東北隅以上

撐木街

虎街即閣老坊

倉巷以主事金亮家倉得名

春風巷古榷稅所有春風樓故名

郁家門樓以上河東街自鎮星橋海門南至顯星橋

黃板橋街東西二

東子游巷

壽星街

後塔街以上方塔街

何家廊以上南門街東

以上屬昭文縣

吳江縣

蘇州府志

宋坊

旌孝坊 賈祐二年知府趙汝歷以表孝子陸十七明洪武三年知州孔克中重立震澤鎮今屬震澤縣

元坊

延壽坊 延祐元年立縣市中

明坊

顯德坊 運河南今屬震澤縣

行慶坊 昭靈觀前

仙里坊 仙里橋南

觀瀾坊 東門外

望京坊 縣北

庶寧坊 縣南橋

迎恩坊 北門外

狀元坊 洪武三年為宋淳祐間特奏明魏汝賢立

會元坊 為成化十七年趙寬立二並學宮左

解元坊 為正統十二年莫灝立學廟左

中丞坊 為黃著立

登雲坊 正統六年松陵驛丞鄭溫中南京鄉試立於翠前又一為莫宏立綺川又一為吳鉉立同

尚書坊 為吳洪立

父子尚書坊 為吳洪吳山立北塘

廉憲坊 為按察使趙寬立學廟東

廷尉坊

冬官坊 二並為吳涵外

天官坊 為周用立北塘今屬震澤縣

都憲坊 為江西巡撫王哲立

大總制坊 為陳天祥立北門外

戶科左諫坊 為沈漢立仙里橋西北

清朝侍御坊 為陳王道立同里鎮

旌義坊 為龐鏞立里村

倡義効忠坊 為貢生周大章立縣治後

首忠坊 南關

首揚忠烈坊

二並崇禎元年為卹贈太僕寺卿周宗建立駝橋南

巷

通學巷

勾欄巷 鐵局巷後

金星巷 並在縣東

鐵局巷 縣東積善鄉北元至正間有鐵匠局故名

太平巷

看波巷 縣治東北今名火街

絃歌巷 縣治右

西寺巷 無礙寺西

棠陰巷 縣治左

銀星巷

冬米巷

合掌巷

尚書巷 通利橋西北又名宮保坊

聽琴巷 西門內

北寺巷 縣西延壽坊北

釣雪灘

三高祠北

以上屬吳江縣

仁厚里 昭靈觀西

北塘巷 北門內

下塘巷 北門內

以上屬震澤縣

南新街 南門外

蘇州府志卷第四

山

吳之山在郡城西北者什之九若靈巖虎邱天平鄧尉諸山皆經

翠華臨幸

睿藻奎章炳耀巖穴他如虞山馬鞍等山之在旁邑者靈秀所鍾並標名勝其餘小山亦以次附見焉

吳縣

橫山在府西南十一里隋書十道志山四面皆橫故名又名踞湖山盧志山背臨太湖若箕踞之勢姑蘇志吳越錢氏葬忠

獻王元瓌於此建寺其趾曰薦福又名薦福山山有五塢又
名五塢山宋皇祐五年節度推官馬雲遊此山名之曰芳桂
塢飛泉塢修竹塢丹霞塢白雲塢後人又以堪輿家言稱為
九龍塢圖經續記此山鎮郡西南臨吳控越實吳時要地隋
開皇中嘗遷郡於橫山東亦以是為屏蔽云

堯峰山在橫山西南山麓有岷山花園山鳳凰池小赤壁紫石
池惟堯峰最高羅處約記堯時洪水汎濫吳人避居於此故
院名免水山有清輝軒碧玉沼多景巖寶雲井白龍洞觀音
巖偃蓋松妙高峯東齋西隱十景互見後廢及半人因取露
禪庵千人坐響泉松岡竹逕以足之俗又以壽聖寺為上堯

峯露禪庵為中堯峯興福院為下堯峯山半有鞞韃嶺俗名鴨踏

嶺下石塢中產文石其東南有寶華山寺有頡頏泉縣志作頡

頡又有紫薇塢瑞雲塢褒忠嶺青霞嶺東有長旗嶺感慈塢

又東為吳山吳越廣陵王子文奉建吳山院於此故名

有昇猶山桃花塢漫衍六七里臨太湖白楊灣與吳江分界

楞伽山在吳山東北又名上方山上為楞伽寺有浮屠七級東

南麓有丁家山唐丁公著父喪負土作塚故名北為寶積山

寶積寺在焉又北為吳王郊臺詳見古蹟東北為茶磨嶼俗名磨盤山以

其三面臨水故也東麓為石湖書院東南麓有普陀巖有石池石梁

高宗純皇帝南巡臨幸其地

黃山在茶磨山北四里胥塘之北諸峯高下相連俗稱筆格山
隋志載王世充破劉元進坑其衆於黃亭礪疑卽此其西山
之半有二石洞深可三四丈俗名虎洞周必大遊山錄謂有
法雲寺及浮屠今皆廢

姑蘇山在府西三十里橫山西北姑蘇臺在其上

詳見古蹟一名姑

胥又名姑餘今人亦稱胥臺山

穹窿山在府西南六十里越絕書由鍾窮隆山者古赤松子所
取赤石脂也初學記引董覽吳地記穹窿山東西兩嶺相趨
名曰同嶺產自然銅又曰銅嶺陸龜蒙云太湖中穹崇山有
銅闕卽此楊泉五湖賦云穹窿紆曲蓋此山實峻而深形如

釵股郡之鎮也山頂方厓可百畝有煉丹書昇仙臺皆赤松

子遺蹟又三茅峯頭如浮笠俗呼箬帽嶺_三石爲龕名國師

龕或云張良從赤松子游處半山有石膝痕相傳茅君_神斗處膝印中注

水不涸名雙膝泉又有拄杖泉大旱不竭法雨泉下注_小地

東嶺下有盤石高廣丈許相傳朱買臣讀書其上今號爲讀

書臺明都穆題記有穹窿寺梁天監中建明改爲拈花寺後

建上眞觀北有紫石山鳳凰山西爲紫藤塢百丈泉乾隆中

高宗純皇帝南巡臨幸其地

香山在府西南七十里北連穹窿南址近太湖爲胥口而氣脈
與胥山接吳地記吳王種香於此遣美人採之故名下有采

香涇通靈巖山今名箭涇山北地有名上園下園者皆吳王
藝花處也西南數里有黃茅山臨太湖

胥山在香山東南太湖口寰宇記引吳錄吳王殺子胥投之於

江吳人立祠江上因名胥山又水經引虞氏松江側有丞胥

二山山各有廟魯哀公十三年越使二大夫疇無餘謳陽伐

吳吳人敗之獲二大夫二大夫死立廟於山號丞胥二王今

胥山上有壇長老云胥神所治也其西麓長而鉞士人手為

西上方北為高峯山下有走馬塘疑即走狗塘

峯嶸山在府西南十五里俗稱獅子山以形名吳地記王僚葬

此山傍有思益寺山上有石巷南有大石相傳為墜星今其

東有落星涇又名鶴阜山亦名峯確山越絕書峯確山故為

鶴阜山禹游天下引湖中柯山置之鶴阜更名峯確又名岼

嶺山水經吳國西岼嶺山俗傳山本在太湖中禹治水移進

近東西南兩小山有石如卷竿禹所用牽山也太湖中

地云是岼嶺山麓自此以東差深云是牽山之溝朱伯原謂牽山事聞

巷之談因故書所載姑存之山右有鈴山左曰索山皆以獅子得名山南

頂有巨石二云是獅子兩耳自元以來鑿石殆盡

何山在獅山北一里姑蘇志其地舊名鶴邑墟故山名鶴阜梁

隱士何求何點葬此改今名其坡有資福寺按越絕書及吳郡志皆以峯嶸

山為鶴阜山葉夢得避暑錄話何山寺乃何楷宅故以其姓名山未詳孰是

支硎山在府西二十五里寰宇記晉高士支遁嘗憩遊其上盧志平石為硎山多平石故因支遁以支硎為號亦名臨硎王

篇吳有臨硎吳都賦右號臨硎又圖經續記支硎一名報恩

山以昔有報恩寺也

今東趾有觀音寺又名觀音山

山有石室寒泉遁詩云

石室可蔽身寒泉濯溫手

泉上刻宋虞廷臣書寒泉二字徑丈

又有放鶴亭馬

跡石皆以遁得名舊有南峯寺及中峯北峯二院傍有待月

嶺嶺下有碧琳泉南池新泉馬坡

本名養馬皮彥云馬婆泉者誤

坡可三巨

石屹立如門西連危峯東臨絕壑中猶振臬然又牛頭峯在

寺門下盤陀空谷化成法螺諸庵景皆絕勝又定山在支硎

西相傳支遁於此禪定故名

盧志道林在吳縣土山墓下集同意者合八關齋考越絕書土

山者春申君治為貴人塚去縣十六里疑即道林齋會地 乾隆中

高宗純皇帝南巡屢次臨幸其地

天平山在支硎南五里山頂有蓮花洞又有白雲洞皆山中最

勝之處山皆奇石環形異狀可喜可愕其卓筆峯為最

數丈截然立雙石之上餘如屏如蠹或插或倚備極奇怪飛

來峯高二丈上銳下侈微附盤石前臨崖谷大石屋三面壁

立覆以二大石小石屋一石覆之又小巖有蓋斜蔽其頂俗

名頭陀厓又有五丈石卧龍峯巾子峯皆山中奇跡其山頂

平正曰望湖臺即遠公庵遺址上巨石圓而面湖者曰照湖

鏡山半有白雲泉石壁中別有一泉注出如綫曰一綫泉宋

僧壽老始發之有古松繆糾如蓋曰華蓋松他如龍門穿山
洞蟾蜍石龍頭石靈龜石釣魚石皆奇絕南趾白雲寺今爲
范文正公功德院乾隆十六年

高宗純皇帝臨幸其地

賜名高義園山之塢范公之祖墓在焉其西有筆架峯其後羣
石林立名萬笏朝天明萬厯末參議范允臨構爲別業東爲
翁家山連屬金山

寒山卽天平支山石壁峭立明趙宦光鑿山引泉緣石壁而下
飛瀑如雪舊有閣未署名乾隆十六年

高宗純皇帝南巡臨幸其地

賜名曰聽雪閣山半有雲中廬取王維詩入雲中兮養雞語意
又有彈冠室驚虹渡皆宦光舊址

華山在府西三十里老子枕中記吳西界有華山可以度難吳
地記吳縣華山晉太康二年生千葉石蓮花故名圖經

此山獨秀望之如屏或登其巔見有狀如蓮花今蓮花峯是
也姑蘇志山半有池在絕巘橫浸山腹逾數十丈又名天池

山山有石屋二四壁皆鑿浮屠像又有龜巢石虎跑泉蒼玉
洞盈盈池地雷泉洗心泉桃花澗秀屏鳥道

石壁鐫華山鳥道四大字趙宦

光諸景宋張廷傑居此以山宜就隱乃營墓立宅改名就隱
山山南爲華山寺北爲寂鑑庵康熙二十八年己巳春

聖祖仁皇帝南巡駐蹕蘇州欲游華山因雨不果己卯夏
聖祖仁皇帝巡幸賜翠巖寺額乾隆中

高宗純皇帝南巡臨幸山之東南出蓮華峯背有支公洞其南

為鹿山漢陽山野演山西為清流山東南為龍池山今名隆池又

南為一雲山一雲庵在焉茅山亦名小茅山華山連接有三

嶺一涅盤嶺一雞窠嶺一賀九嶺相傳吳王登此賀重九崖壁

有賀九嶺三大字過涅盤嶺遂接支硎之南峯

金山亦天平支隴初名茶塢山晉宋間鑿石得金易今名楊循

吉金山雜志山高可五十丈多美石巉巖高聳皆碧綠色山

左有石九偉而峭或題其上曰最勝字徑丈餘筆力奇勁相

傳五代隱士陸遁所書今為人斧去又一石方二丈餘平坦

如砥在山半名繙經石石梁橫架兩壁其下空洞通人行或

謂類天台石梁因名羅漢橋有泉在山壁上注下小池承之

冬夏不竭名珍珠泉山頂盤石有坎闊三尺許長二丈許深

不可測名曰雲瀨其趾有方石池傍有育王塔山之東嶺有

文殊庵東南為牛眠庵此山近為採石者破壞循吉所記十

不存一矣

金碧山在天平山東一里牛頭塢普賢寺後

秦臺山在天平山西與笏林相近巔峯大石刻秦臺二大字相

傳秦始皇遊會稽登此故名一名晨臺一名神臺其南則羊腸嶺嶺右

為白羊山嶺南為赤山長數里土石多赭色明洪武初詩人楊基家其下

仰天山在赤山東距天平不五里舊名馬鞍山宋范文穆公成大營墓於此以地近天平且墓范文正為人故改今名傍有覺嚴寺為文穆奉祠之所今廢

靈巖山在府西三十里高三百六十丈一名硯石山山連嶺邨產石可為硯故名吳越春秋闔閭城西有山號硯石上有館娃宮又名石城山越絕書硯石山有石城去姑蘇山十里寰宇記引郡國志石城山有吳王離宮越獻西施於此山有石馬望之如人騎南有石射棚又名石鼓山山之西北絕頂為

琴臺范成大謂下瞰太湖及洞庭兩山滴翠叢碧在白銀世

界中是也自臺而東為走馬街又東有池三曰硯池翫花池

月池或云上方池金蓮池硯池或又云硯池即翫花池吳志山上有池旱亦不涸中

有藜甚美夏食之則去熱井二圓曰吳王井八角曰智禪

師井或云圓曰日池八角曰月池井之陽為涵空閣其西南石壁峭拔曰

佛日巖其中平坦處為靈巖寺有塔曰靈巖塔塔前石壁聳

起為靈芝石循塔南西上有小斜廊為響屨廊亦曰鳴屨廊

東為百步街石龜石羅漢在焉又石上男女足跡俗呼吳王

西施跡街之南為西施洞圖經續記吳王囚范蠡處自館娃宮至此

皆詳見古蹟 洞右有牛眠石前為出洞龍貓兒石東西為二划船

塢蓋吳王渚水以戲龍舟之所其下為妙湛泉明萬曆初太倉士人曹允浚得之此山數十里外望之即可辨高啟云靈巖拔奇挺秀若不肯與眾峯列尤多奇石嘉靖後屢經購采遂多殘毀舊志所載什亡二三萬曆四十一年權部馬之駿給價官買勒石禁采康熙乾隆中

聖祖仁皇帝

高宗純皇帝南巡皆駐蹕其地宮在山巖

按張大純采風類記云靈巖山去城西三十里舊宮遺址在焉其突起者名琴臺山有二井圓象天八角象地石屋一相傳為西施洞池四曰浣花曰上方曰洗硯曰浣月石之奇巧者十有八石鼓二石射棚醉僧石石罌壽星石佛日巖披雲望月二臺石樓袈裟石石髻石城靈芝石石馬槎頭石獻花石藏經石幢貓兒石唯靈芝石為最故名靈巖

玉遮山在陽山南橫列如屏今但呼為遮山盧志作查山山有臥牛

峯讀書臺鉢孟泉仙人洞千步街洗硯池積綠園臥花坡千

年松百丈厓十景其南為按山化山苦竹山北為蜀山山半

大石拔起曰鶴石寰宇記晉太康二年掘得石鳳凰因又名

鳳凰山北為野虛山亦曰雅虛兩山夾峙中有路通俗名風

街東南有貞山初名蒸山以其雲氣如炊也東有官山馬山

又東為雅宜山本名雅兒唐青州刺史張濟女雅兒葬此吳語

兒為倪因傍有小山曰菽茹亦名簪如或云即雅宜山其南

有朝山陂陀曼衍至奇禾嶺一名岐荷眾山相連不可名狀又東

則五城山至金井塢又東則真如塢與小白陽山相連

蘇州府志 卷之四
小白陽山一名伏龍山在金井塢南山趾舊有寄山庵今廢其
東南爲博士塢彌陀嶺竺峯嶺又東南則獅子巖在嶮邨上
又南則野芝塢皆連屬靈巖山

錦峯山在陽山西南產石紫赤色而秀潤故名宋兵部尙書鄭
起潛居此淳祐中理宗書錦峯二字賜之其西北爲新豐山
鄧尉山在府西南七十里錦峯山西南相傳漢有鄧尉隱此亦
名光福山以地名光福里也山之東麓二里有妙高峯下有
七寶泉山之西北曰龜山光福塔在焉俗名塔山盧志龜山
上有光福寺卽梁九真太守顧氏之家山也
俗云顧野
王宅者非龜山
北爲虎山中通一溪跨以石梁名虎山橋其西南有鳳鳴岡

元墓山在鄧尉山東南六里相連不斷本一山也相傳東晉青
州刺史郁泰元葬此故名明初萬峯和尚居之又名萬峯山
袁袞遊記吳之山唯元墓最僻亦最奇面湖而險隩丹崖翠
閣望之如屏背鄧尉而來法華障其前銅井青芝迤邐其右
游龍界其左尤奇在絕頂一登則洞庭諸山悉陷伏於湖而
湖波混茫蕩爲一色山有聖恩寺卽萬峯和尚道場寺後奇
石俗謂之真假山有盧熊所題神獅出岫海湧門汲硯泉涵
輝洞峭壁巖螺髻峯流雲洞凌空橋入景康熙二十八年己
巳春

聖祖仁皇帝南巡幸聖恩寺宿四宜堂乾隆中

高宗純皇帝亦巡幸山半有五雲洞顧天敘所闢俗名老虎洞東麓

為柴莊嶺米堆山迤南為錢家礪又東南為呂山周山西為

石牌山迤南為竺山亦名竹山南為法華山一名鉢孟山亦

名烏鉢山又南為漁洋山二山西南北三面皆在湖中峯塢

幽闐遊者鮮至

彈山在元墓山西橫亘五六里山南石樓名萬峯臺所據極勝

南為聚塢山西南為潭山又西南為蟠螭山俗呼南山斗入

湖中作蜿蜒狀山頂有塢石壁四周大可數晦奇峭嶄嶄如

削又有蜂腰石龍泉諸勝東北為騎龍山長岐嶺小雞山笠

澤叢書小雞山在光福西五里土多石寡無大林木盧志謂即彈山

者東南為青芝山稍北為五峯山珍珠塢在其下

西磧山在彈山西北其巔有划船石北麓有熨斗柄長百餘丈

西麓怪石巉巖有泉注出石罅曰夾石泉稍南有白魚泉山

之西南為迤山東南為鐵山石色如鐵故名其地梅花最盛

又南為茶山亦名繡裘山狀類土阜通體皆石南去太湖不

百步六浮小峯若杯櫟在案間明萬厯間嘉定李流芳欲建

六浮閣於此不果

銅井山即銅坑山在彈山東北與西磧並峙相傳晉宋間鑿坑

取沙土煎之成銅故名山頂有巖洞其懸溜漚而為池名曰

銅泉山之西為孫家嶺迤南為孫家堰東為馬駕山俗稱吾家山者

蘇州府志 卷四
誤向未有名山不甚高四面皆樹梅 本朝康熙中巡撫宋
犖題香雪海三字於崖壁其名遂著康熙乾隆中

聖祖仁皇帝

高宗純皇帝皆巡幸駐賞山北爲觀山朝士塢又北爲烏龍山
安山在烏龍山西北東有岫里山西北五里爲西華鄉有吾家
山山有聚秀峯秀峯寺在焉又有菲岡山石帆山褚山邢山
長山游城山

包山在府城西一百三十里太湖中水經注作苞山今通謂之
包山以四面皆水包之故名或謂仙人鮑靚所居遂呼鮑爲
包一名林屋山以山有林屋洞也一名洞庭山以湖中有洞

山庭山也俗名西洞庭山郭璞云山高七十丈周迴四百里

輿地志周迴一百三十五里盧志周迴四十餘里具區志周迴八十餘里遙望一島而重岡複嶺

茂林平野仙庭佛刹鐘梵相聞房瑄云不遊洞庭未見山水

信非虛也其諸峯皆秀異而縹緲峯最高亦名杳登其巔則

吳越諸山隱隱在目峯頂有龍穴鷹頭石紫雲泉峯之左名

第四峯縹緲之南爲竹塢嶺嶺東爲上方山又東爲羅漢塢

毛公壇在其陰詳見古蹟羅漢之南爲雞籠山一博山竹塢之南

爲飛仙山稍西爲秦家嶺自秦家嶺折而南踰拋壺嶺爲下

方山東爲洞山亦名龍洞山林屋洞在焉揚州記包山石穴

卽十大洞天之第九林屋洞天也洞天福地記名左神幽虛

之天道書洞有三門同會一穴一名雨洞一名丙洞一名賜
 谷洞中有石室銀房金庭玉柱石鐘石鼓內石門名隔凡漢
 書注洞庭穴道潛行水底無所不通號為地脈寰宇記洞庭
 山有官五門東通王屋西達峨嵋南接羅浮北連岱嶽元中記禹
 治水過會稽夢人衣元纁告治水法在山西北鈿函中禹得藏
 於包山石室郡國志闔閭使靈威丈人入洞秉燭晝夜行七
 十餘日不窮乃返曰初入洞口甚隘約數里遇一石室高可
 二丈上垂津液內有石牀枕硯石凡上有素書三卷上於闔
 閭不識使人問孔子孔子曰此禹石函文也闔閭復令人經
 兩旬卻返云不似前也唯上聞風濤聲又有異蟲撓人撲火
 石燕蝙蝠大如鳥前去不得穴中
 高處照不見巔左右多人馬跡
 林屋洞之外亂石如犀象
 牛羊起伏蹲臥者曰齊物觀東北高起千尺蒼然壁立者曰
 曲巖洞山之東為天帝壇山南為大蕭小蕭二山洞庭記云

昔有蕭氏兄弟各居一山學道飛昇於此卻洞山西走長而
 狹者為校山一峯斗入湖中為石公山相傳花石綱之役朱
 勳伐石於此山前二石對峙水中謂之石公石姥又有劔樓
 雲梯石板石琴石梁歸雲洞聯雲嶂落照臺蟠龍洞龍牀石
 諸勝其右諸峯高者為白茆山次為縹車山黃家山陸塢山
 踰支頭嶺為野塢山木壁山踰彈子嶺為植頭山又踰湯坎
 嶺稍折而南為馮家山東南為龍頭山一名圻山一名龍山
 今稱大龍山小龍山中有石屋又臨水一石有峯七十二名
 小洞庭石縹緲之東山勢分為二其一邈迤而北為馬石為
 鴻鶴山圖經名紅鶴上有神女祠亦名聖姑山又北為鳳凰山七

賢山陸邨嶺稍東為天王山桃花塢望崦嶺澱紫山攢雲嶺

公子嶺一名父子嶺又東為綠石山金鐸山續志名金石洞庭記吳王

藏金鐸於此大厯中於山上得九鐸因立九壇金鐸之北為

苦竹山渡渚山相傳吳王伐越嘗於此渡軍縹緲之西其高

者為華山次為夏家嶺角頭山山下有洲曰角頭洲一名西

崑山洞庭記名新崑山吳莊按太湖中小山之名崑者有四北崑即杜圻山亦名杜圻洲俗稱平

臺山南崑在銷夏灣本名衆安洲俗稱瓦山西崑即角頭洲東崑在西華皎嘴外舊名三洋洲明季淪沒於湖又次

王家嶺雷頭山龜背山龍舌山與王家嶺相直為大步山小

步山大步之旁為張公嶺小步之旁為壽山縹緲之北其高

者曰涵峯涵峯之東為東湖山西為西湖山又西為水月塢

東湖之東為十里山踰新安墩頭二嶺為金峯又踰沙子嶺

為堂里山曠里山蛇頭山查山與沙子嶺相直為湖漫嶺環

西洞庭山有泉十水月寺東曰無礙泉本名水月以宋無礙

居士李彌大得名毛公壇下曰毛公泉即毛公煉丹井也天

王寺北曰石版泉嚴家山下曰石井泉上方塢曰鹿飲泉法

華寺傍曰惠泉銅坑西曰軍坑泉洞庭記吳王駐兵山中嘗

飲軍於此龍山下曰烏砂泉徐聖塢曰黃公泉即漢夏黃公

隱處華山寺傍曰華山泉其源有三靈泉蒙泉鑑泉也水經太湖

有包山春秋謂之夫椒輿地志包山即夫椒山按賀循會稽記夫椒山在洞庭山西北郡國志夫椒山在無錫縣太湖濱

寰宇記夫椒山在常州武進縣則包山與夫椒不得為一山明矣又按水經洞庭南有羅浮山浮山東石樓下有兩石鼓

謂之神鉅郡國志誤作洞庭山
事舊志有沿訛者并論正之

莫釐山相傳隋莫釐將軍所居吳地記作莫里洞庭記本名胥

毋山越絕書晝遊於胥毋王志毋音無或
云子胥嘗迎毋於此故又名胥毋以其在洞庭山東

俗稱東洞庭山山去洞庭山一十八里盧志周迴八十里區具

志周迴五十餘里視包山差小而岡巒起伏大畧相似其最高者名

莫釐峯莫釐之東一支自北而南為芙蓉峯翠峯亦名席温

山山有白龍泉降龍井南為犀牛嶺馬家塢石家塢秦家塢

又南為九峯笏帽峯一支自平嶺而南為蝦蟆嶺象鼻嶺過

偃月岡為葑山一名屏風山亦名大龜山又南為干山嶺高

峯俞塢一支自西而南北為豐圻嶺上有大石如屏名石壁

震澤編謂柳毅
寄書時所扣南為周灣嶺吳灣嶺白沙嶺嘶馬嶺又南為

寒山亦名韓山山之西岸有仙人石又南為崧峯碧螺峯飯

石峯環東洞庭山有泉五豐圻之頂曰海眼泉社下里曰柳

毅泉碧螺峯下曰靈源泉法海寺廢址曰青白泉翠峯天衣

禪院曰悟道泉

禹期山舊傳禹導松江以洩具區會諸侯於此故名盧志作禹

祁山洞庭記一名禹迹山在渡渚山東南三里

龍頭山一名龍山吳郡志有石闖出如龍首故名盧志山悉巨

石有如龍形之立蓋兩石相沓四角如足與下石相接其間

斷處纔通一指宋宣和間朱勔力欲取之不能得乃碎其首

紀遺集水濱有石龜眼足皆具如下水狀卽此山產青石可作碑碣亦名旱石山下有石如鳥立者曰雞距石山東湖中有蹒跚見水面者曰龜殼石

龜山亦以形似名與鼇山相對而差小

以上皆在洞庭山東麓

金庭山一名庭山與玉柱山相對峙洞庭記庭柱山在洞庭山東北九里所謂金庭玉柱也洞中有碁盤石磴皆天然奇跡玉柱山一名柱山舊志有若石柱巖業者故名

長沙山山有石鏡相傳舟行太湖中人物皆見今失所在居人皆以花果爲業

葉余山太湖志山皆葉余二姓一名葉山或云山在渡渚山北吳王渡軍曰此山如一葉之舟移而不動故名

衝山

漫山北近聚塢東近長沙二山相向多桃花居人劈竹編籬風俗最樸

白浮山與石牌山相近

長浮山與衝山相近

癩頭浮山太湖志名亂頭山

殿前浮山具區志穹山有水平王廟山正當殿前故名

南鳥山

以上皆在洞庭山東北

北鳥山亦名南鳥北鳥舊志有若兩鳥飛欲止者故名

橫山

陰山相傳晉陰長生煉丹處二山與金鐸山相望居人皆以舟
販為業

大貢山

小貢山二山在貢湖中相傳禹治水曾駐此

五石浮山一名五浮山舊志有若五星聚者故名

茆浮山亦名茅浮山

大千山

小干山

紹山與二千山相連

粥山震澤編吳王飼囚處也以上皆在洞庭山北

思夫山相傳秦有逸人居此采藥不同其妻念之而死故名

琴山以形似名

杵山一名衣杵山亦以形似名

東嶽山

西嶽山吳郡志吳王置男女二獄於此姑蘇志作東嶽西嶽山

瞳浮山舊志山土色純白如雪

大墮山

小墮山姑蘇志作大峯小峯山以上在洞庭山西北

石蛇山蔡羽記山空地虛舉足有聲

青浮山 以上皆在洞庭山西

歷耳山

三山續志山有三峯地相連接舊志昔有吳妃姊妹三人各居一峯殊有靈異山人立祠祀之

澤山

厥山二山與三山相近

簞帽山一名簞帽浮以形似名

筆格山一名筆架山舊志中高而旁下故名 以上皆在洞庭山南

岐山一名岐子山 在洞庭山東南

大謝姑山

小謝姑山舊志有若二女相對立者故名 二山在洞庭山東

武山周一十二里姑蘇志本名虎山相傳吳王養虎於此後避

唐諱改今名山之南麓有木青山雞山相傳吳王養雞處雞

山旁有射鶚山洞庭記吳王築城養雞有鶚下山驅雞王令

人射之故名山下有石嶙峋層疊名石浪山之東麓有檣子

山亦名鳳凰山 以上在東山東麓

余山太湖志一名余侯山震澤編史記名徐侯山山形雖小秀

而蒼翠 在東山東北

箭浮山一名寒山浮舊志首銳而末歧故名 在東山西北

王舍山一名王舍浮 在東山北

苧浮山一名苧山一名葉家浮

大鼉山

小鼉山與龜山龜山相對其南有蟹殼石

驚籃山在二鼉之間

以上皆在東山西

貓鼠山舊志有逸於前若追而及之者故名

石牌山舊志有若穹碑立者故名

以上皆在東山東

舊志注太湖中七十二山蔡昇太湖志王整震澤編所載互異而王整七十二峯記復與震澤編不同今從翁澍具區志載吳縣包山以下五十六山其支山即附見焉餘如馬跡津里杜圻錢堆山屬武進獨山大矾小矾東鴨西鴨三峯山屬無錫大竹小竹山屬宜興小雷山屬長興夫椒小椒大雷山武進與無錫共屬俱不隸郡境不備載

長洲縣

陽山在府城西北三十里一名秦餘杭山越絕書秦餘杭山者

越王棲吳王夫差山也一名萬安山郡國志萬安山下即干

隧擒夫差處史記正義干隧在萬安山西南一里又名四飛

山吳地記以四面視之勢若飛動也顧元慶陽山新錄序陽

山為吳之鎮以其背陰面陽故曰陽山山高八百五十餘丈

逶迤二十餘里大峯一十有五而箭缺最高相傳秦皇射於

此故下有射瀆箭缺之傍有巨人跡長五尺許下有文殊寺

寺內石井大旱不涸有香爐石高聳數丈有白龍塢龍母塚

居其中龍湫在其前方徑千尺深亦如之

袁宏道陽山記相傳東晉時有白衣

翁投宿民家其家女遂有孕後產一龍頭角宛然冉冉而升女遂驚絕後人立廟祀之

東北有白鶴山

以丁令威宅名亦名白蟾嶺

吳地記山有白土如玉甚光潤吳人取以充貢號曰石脂亦曰

白堊祥符圖經山出白

又名白蓮峯以下有白蓮寺也寺今

改名澄照又名澄照山山北大石聳出如蓮花上建佛廬精

舍皆架巖壁下有雲泉水自石上瀉納小池因建庵名雲泉

自此一支東北過金芝嶺曰管山亦曰嚙山西為陽抱山青

山寒山彭山西南曰温山圖山北曰雞籠山吳地記以形似

雞籠故名東南曰象山即福壽山盤迴不絕至南爪山過爬

石嶺而北為北爪山

徐侯山在陽山西北十里一名卑猶越王葬夫差處

甌山在四都與徐侯山近山顛有七穴如瓦甌故名

恩山顧山在三都相傳龍母產龍二日後龍來省母以報母恩

去時回顧不已故名

高景山在府城西三十里越絕書作高頸山其西麓崖谷盤拱

處曰金盆塢其南為斜堰嶺亦曰謝宴嶺自吳縣天平諸山

漫衍數里至此而止故此山實鍾城西諸山之秀雍正間巡

撫張楷令石工採石山多殘毀後郡人請於巡撫許容勒石

永禁

白豸山即白石山在澣墅北去城三十二里越絕書白石山故

為胥女山春申君初封吳更名為白石又云胥女南小蜀山

春申君客衛公子塚也

元和縣

虎邱山一名海湧峯在府城西北七里相傳吳王闔閭葬其下

吳越春秋言闔閭葬於國西北三日金精上揚為白虎據墳

故名虎邱唐避太祖諱改名武邱其山高一百三十尺周二

百十丈遙望平田中大阜耳比入則泉石奇詭應接不暇其

最勝者為劔池吳地記云闔閭葬其下以扁諸魚腸等劔三

千殉焉故池以劔名郡縣志秦皇鑿山以求珍異莫知所在孫權穿之亦無所得其鑿處遂成深澗

宋王禹偁以其兩崖畫開中涵石泉深不可測唐顏真卿書

事詭作銘辨之虎邱劔池四字石刻猶存其前為千人坐大盤石可容千人圖經續記云生公

講經下有千人坐故名生公講臺李陽冰篆生公講臺四字分刻四石臺側有點頭石十

西蕃志生公講經人無信者乃聚石為徒與談至理石皆點頭臺下有白蓮池池周百三十步巉石旁出

而中有磯相傳生公說法時池生千葉蓮花即白蓮池相傳清遠道士養鶴於此道旁有試

劔石二分如截有紹聖二年呂升卿題字憨憨泉泉出井中梁時憨憨尊者遺跡亦有呂升卿題字又

有虎跑泉在山後倉基上圖經續記梁僧惠響居虎邱不得甘泉乃俯地側聽云此有泉遂鑿石得井泉湧三

丈虎為之跑俗名觀音泉傍劔池北上井口方丈餘四旁石壁下連石底泉甘冽相傳

因名虎跑泉陸羽石井又新煎茶記載劉生公池在西繙經

伯芻論水七等以虎邱石井為第三即此放生池洗硯

臺在生公池東南羅漢受戒臺在繙經臺西洗盞池在羅漢臺南放生池洗硯

池東晉時有此回仙徑在山西南煉丹井在回仙徑南鐵華巖在劔池側

聖祖

砌石在山徑李翱來南錄云觀走砌石即此入山門而左為

高宗南巡駐蹕處行宮山之絕頂為靜觀齋

聖祖御題額 即干頃雲舊址千頃雲宋咸淳八年僧德

萬歲樓 在大殿右康熙 可中亭 取劉禹錫一方明月可悟石軒

在劍池左以生 五聖臺 今名五臺山 大吳軒 在五臺 小吳軒

公說法得名 平遠堂 在大殿之左今為五賢

在寺東南隅朱樂圃文稱為 平遠堂 祠祀唐劉禹錫白居易

小吳會張氏名天開圖畫 平遠堂 祠祀唐劉禹錫白居易

韋應物宋王禹偁蘇軾崇禎時有欲以故宦雜入者陳元素

乃題一聯云朝煙夕靄諸嵐收萬象之奇公等文章具在雅

抱元襟異代結千秋之契 梅花樓 以文氏畫梅於壁得名樓

誰堪俎豆其間其議始息 梅花樓 下有戒珠堂僧圓曉建

仰蘇樓 在天王殿東相傳為東坡樓舊 陳公樓 在塔院後初

池登降甚勞宋隆興二年陳敷文出錢二十萬跨兩崖建 雪

樓其上以便汲因名陳公樓其石梁則僧霑公改為之 雪

浪軒 在客堂後明人范允臨書 月駕軒 在石觀 海晏亭 在山

額下臨劍池坐對悟石軒 月駕軒 音殿右 海晏亭 街右

順治十七年為 樂康亭 在山 玉蘭房 在山後乾隆 三泉亭 對

提督梁化鳳建 樂康亭 街 玉蘭房 十五年建 三泉亭 鐵

華妙喜看經室 今為東 藏經閣 有明英宗神 又有梁雙殿 在

殿前宋淳熙 花雨亭 在千人石上取方子通詩生 望海樓 舊

間為僧所毀 花雨亭 公天人師說法花雨墮語意 望海樓 在

上 劍池 初時產茶 今皆無存 白雲堂 東嶺草堂 東軒官廳

莫詳所在 吳地記 山本晉司徒王珣與弟司空珉之別墅捨

為東西二寺後合為一 佛殿後有浮圖七級即珣琴臺故址

宋何求及弟黠允陳顧越唐史德義並隱此山 宋紹興中洛

人尹焞避地山中書堂存焉 山向在平田中唐郡守白居易

鑿渠築隄以通南北 吳人謂之白隄 今之山塘是也

尹山在葑門南十八里相傳尹吉甫葬地或云尹和靖讀書處

大姚山在葑門外三十五里陳湖濱

張林山在甫里鎮距府城五十里與崑山縣接壤

周和山在婁門外三里

白蜆山在府城東三十里陽城湖濱

夷亭山在府城東三十五里陽城湖南去夷亭鎮三里

崑山縣

馬鞍山在縣治西北一里廣袤三里高七十丈寰宇記形如馬鞍因以名之始縣以華亭之崑山得名後崑山割隸華亭縣遂呼馬鞍山爲崑山其山孤峯特秀極目湖海百里無所蔽山陽有慧聚寺山巔有華藏寺及浮圖七級南有桃源洞西

來峯小茅山小雲臺小天台賽武當北有鳳凰石兩界山紅葉峯西有天開神谷瑞光深處巨靈掌一綫天野豬峯長揚洞西南有紫雲巖東有梅花峪清風峽巧雲石犀盃石飛來峯秀壑諸勝又有文筆峯奇崖峭立絕壁孤峙踞一山之勝下有泉井相傳宋孝宗時奎星現於此

本朝康熙四十四年

聖祖仁皇帝南巡駐蹕崑山登文筆峯因建

皇殿於上山向有月華翠微連雲凌峯西隱諸閣豐年凌虛春思賢東巖留憩玉泉改翁諸亭夕秀翠屏疊浪壓雲留雲諸軒巖陰慧照素琴少休諸堂歲久皆不復存今所存者玉

林堂百里樓曇花亭諸處而已宋陳止安恐傷山脈立碑山北以禁開鑿築亭覆碑曰靈瓏石亭山先無樹木明正統間知縣羅永年植栢千章名郎官栢山多奇石秀質玲瓏如玉好事者得之以為珍玩云

趙靈山

盧志作趙靈山

在縣西南三十里吳淞江南高一丈五尺蓋土

山也

秦柱山在縣南三十里千墩浦寰宇記山南帶海上有烽火樓

基吳時以望海寇吳錄一名秦望山輿地志秦始皇嘗登此

望海故名

按圖經秦望山在海鹽縣今此山高止二丈去海甚遠豈能望之舊志謂望祭名也或始皇登此以

望祭於海故博會之歟

千墩在縣東南三十六里泖川鄉盧志松江自吳門東下至此

江之南北凡有千墩故名或云其北有地名木瓜凡墩九百

九十九合此為千墩永樂初大理少卿袁復浚千墩浦鄉民

便之易名少卿墩

新陽縣

卜山一名南山在縣西一里馬鞍山南周百步高三丈上有唐

卜將軍廟

高墟山

俗名黃泥山

在縣西十五里朱塘鄉廣圍一里高數丈上有

大石

媯婦山在縣東十八里大泗邨周迴四十步高一丈五尺

東山在縣東南十五里車塘里能仁寺後高二丈宋范良遂築

墨莊亭讀書其上

綽墩在縣西十八里朱塘鄉廣袤半里相傳唐黃幡綽葬此

天女墩在縣東南十八里洪莊邨相傳有天子之女葬此莫詳

世代

按舊志所載崑新二縣墩墟甚多今姑存一二有名者餘俱土阜不備錄

常熟縣

虞山在縣治西北一里高一百六十丈長十八里周四十六里

六十步山海經注謂之烏目山越絕書謂之虞山晉太康二

年改爲海嵎以其東臨滄海也盧鎮琴川志括地志曰海嵎吳郡志曰海虞續志則曰海

巫祥符圖經及續記皆曰海嵎爲名不一至虞山之得名慶元志引陸澄吳地記謂本吳之虞鄉孫權置虞農都尉於此

山因以名然吳越春秋載吳太子娶齊女病而死曰必葬我

虞山之巔以望齊國越絕書虞山巫咸所居則虞山之名吳

越時已有之竊詳此恐因虞仲得名按史記仲雍奔吳而葬

此山之上或者因以名其山史有兩虞仲一字仲雍爲吳始

祖一周章之弟封於虞亦曰虞仲周章都安邑

稱曰虞城則仲雍所居稱曰虞山理或有之

山多巉巖深

澗迤邐起伏宛如臥龍隨處望之形勢各異陸道瞻吳地記

海虞縣北六里有虞山蓋舊時城枕山麓山南北道皆在城

外自改廓邑城環嶺爲垣粉堞如帶界破山色而奇峯秀石

分勝於百雉之內外矣峙山脊而爲門者曰鎮山門門久其

墓西而最高者為齊女墓俗名馬婆墩明嘉靖時建達觀亭其上

萬厯間更名辛峯西北有池曰興賢池上有極目亭今俱廢

亭右有仙人洞洞口刻昭明洞天四字稍南為乾元宮宮前雪井係申

元道所鑿斗折而下為小武當大石山房石間有泉曰穀茶

前為東嶽行祠迤邐而東舊有凌虛臺煑石山房來雲堂朗

吟莞爾雅集諸亭下為致道觀後有丹井東北為虞山書院

左有昭明讀書臺詳見古蹟臺側有池即焦尾溪之源池畔有石

梅澗澗東有初平石所謂幽坡也其在城外從鎮山門厯岡

脊而西至維摩寺稍北山腰石屋下覆數人中吳紀聞謂太

公隱東海居此旁有石洞將雨輒出雲氣行二餘里抵見海

亭即望海墩西為拂水禪院前即拂水巖下臨山阿崖壁峭立懸

瀑兩石間迎風激而倒濺最為奇勝迤東南有三沓石上如

舟中如几下如斛連架中虛又有劔門崖裂如劔劈自此以

西若觀音巖鵝鴿峯周家巖楊家巖形勢不下劔門沓石山

巔堆垤纍纍而募旗墩最高西有演武場蓋張氏駐兵守望

處墩側石壇在焉其道南出阜城門為山陽城隈不半里有

吳王廟榜曰虞山第一峯又西為吾谷為高道山居有石泉

名高道泉舊志光淥亭谷林劔溪亭俱無考從此抵錦峯登

拂水之梯磴有龜沫泉又西至寶巖灣再西而落星港近接

湖橋北道出鎮江門為山陰迤北而上抵普仁禪院東有天

潭谷下為桃源澗旁峙石壁鑄飛寒二大字

明漢陽知府孫克宏隸書

有桃源洞即徐洪隱處西北過白蟾洞厯舜井至破山有興

福寺寺臨破龍澗亦名鬪龍澗

昔有高僧講經山中一老翁日來聽講問之曰吾乃龍也

僧因誦揭諦咒龍見本形與僧鬪不勝破其山而去

旁有朱砂洞白蓮池下有三角池

又西有五丈石龜巖西北五里踰齊女峯至頂山有龍母峯

山腰龍母墓白龍池在焉去百步有瑞石偉甚石底懸瀑如

簾為水簾洞水之委由翠珉橋下注曰頂山澗又有烏目澗

琴川志慶元志引山海經注曰隅山即烏目山按吳地志海虞山北有烏目山今頂山之南有烏目山界於山有烏目澗

龔立本縣志今有指城西土阜為烏目者誤也鐵山澗迤東為中峯陟九里陂抵清

涼禪寺為三峯又西曰秦坡澗出山里許為藤溪溪南崖有

青石澗北有石洞曰冽泉上即石城峯磊砢峭拔與昭明所

記不誣其後有小山高十七丈周四里一百步與虞山脈勢

相連而中隔一水

福山在縣北四十里高九十五丈周五里本名覆釜山其形似

也唐天寶六載改名金鳳山梁乾化三年改今名山俯臨大

江與通州狼山相望境特雄勝蓋東南扼要之地山向無泉

嘉慶二十五年山中人鑿石得泉水甘冽因名福雲

石韞玉福雲泉銘并序

常熟福山向無泉山中人每苦遠汲歲在庚辰土人鑿石得

泉眾情歡喜有來告者乃為之銘其詞曰峨峨福山在海之

瀛雲霞萬狀草木千春緇流野處遙隔世塵鑿石及泉山川

我

皇受福龍飛之辰天降甘澤錫爾杰人

山

七

壽山亦名陶山在縣北四十里與福山相連屬北濱大江橫亘無峯

河陽山在縣西北四十五里高一百二十丈周七里一名鳳凰山上有秀峯有石井嘗出醴泉又有梁時古檜及唐狀元陸器讀書臺

崇德山在縣西北三十八里河陽山南高六十五丈周七里一

名塔山塔亦作塌又名墮山俗名箬帽山舊經晉處士夏統宣城太守

郗臻嘗居此

志山在縣西五十里高九十丈周四里與河陽山對峙盧志近歲邨民

鑿池得唐時墓中斷碑云葬於鷲山之下則志當作鷲

小竹山在縣北四十一里高五十丈周三百步

茅家山在縣北四十里

范山在縣北三十六里高七十四丈周二里與福山相近舊經梁范冀兄弟同居此山故名一云卽永安山

常熟山在縣北三十七里高一百五丈周七里本名銅官山或云

銅觀唐天寶六載改今名

石家山在縣北三十七里常熟山北高五十七丈周二里

茯苓山在縣西北六十五里慶安鎮高數丈周三百步下有龍

潭石闌猶存相傳舊產茯苓故名

宛山或作苑在縣西南五十里高四十丈周五里產石堅潤可爲

硯頂有石塔顧大棟建名保親塔

顧山即靈龜山在縣西北五十里高一百七十丈周二十一里

東南屬本縣西南屬無錫西屬江陰俗呼三界山亦曰香山

塢邱山在縣東南二十七里去昆承湖三里或作塢山

黃土山在縣南二十里四十四都魏涇橋南以上二山皆土阜

吳江縣

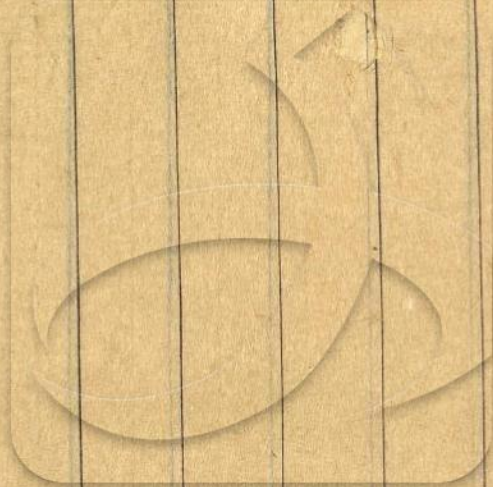
陸墓山在縣西北相傳陸雲公墓處山由吳縣橫山山脈委迤

成隴三面環山一面臨湖

龐山在縣東南三里相傳古有土堆高數丈橫亘百餘晦宋時

取土修塘因開墾成地今其地猶高仍稱龐山其北即龐山

湖



蘇州府志卷第四終

蘇州府志

卷四

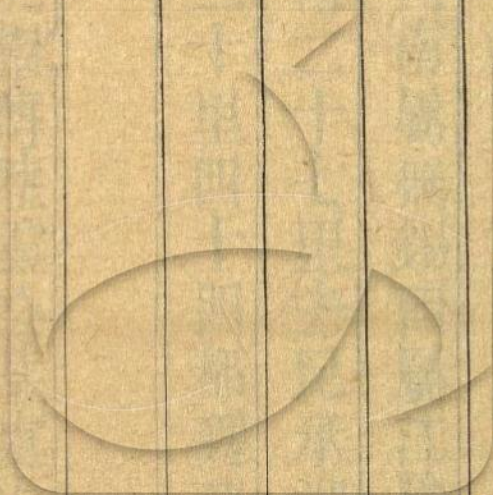
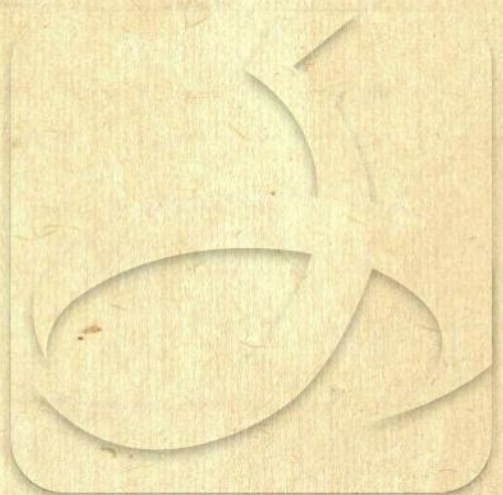
山

三

蘇州府志

卷四

蘇州府志卷四



70006102



