

蘇俄視察記



序 一

不知敵情，而妄與之角逐於沙場者，謂之整隊伏誅。不知敵情，而妄與之折衝於壇坫者，謂之遣使受辱。不知敵情，而漫然搖筆伸紙，弄墨舞文，以議論敵之真僞是非者，謂之盲人說日。中國人之於蘇聯，何不幸而然也。軍事外交，姑置弗論，僅言輿論。夫中國輿論關於蘇聯之事，記載者無慮數百家，論列者無慮數千萬言，彼自以爲能知蘇聯之內容，而可以究其利弊矣；然爽考其實，皆帝國主義者之消息，而非中國人直接之消息也，皆帝國主義者之批評，而非中國人自出之批評也。彼帝國主義者曰，蘇聯五年計劃，烏託邦之計劃也，吾亦曰，然。問之，五年計劃如何？能成功否？成

則蘇聯將若何？否則蘇聯將若何？知之者寥寥，曰外之言如是也。彼帝國主義者曰，蘇聯傾銷貨品，將以攪亂世界市場也，吾亦曰，然。問之，蘇聯傾銷貨品攪亂市場，與世界利害何若？與中國利害何若？中國之於蘇聯，與列強帝國主義者之於蘇聯，果同其利害乎？知之者寥寥，曰外人之言如是也。彼帝國主義者曰，蘇聯之農工勞動者，無衣無食，啼飢號寒，若是其苦痛也，吾亦曰，然。問之，蘇聯勞動者如何生息於社會主義之下？其生產是否向上，其文化教育是否提高？其生產力是否增加？其享受是否擴大？知之者寥寥，曰外人之言如是也。其他國防，交通，宗教，風俗，衛生，教育，文化，凡百事業，莫不皆然。凡吾人之所云者，大抵皆帝國主義者之所已云或所欲云者；是直帝國主義者之播電機也，應聲蟲也。

是非中國之輿論，直帝國主義者之輿論也。甚矣帝國主義者之侵畧，且及於中國人之腦神經也。夫蘇聯與中國皆標榜打倒帝國主義，而皆爲帝國主義者所不喜。帝國主義者固不欲中國人習知世界之事，尤不欲中國人習知蘇聯之事。譬猶舊式家庭，對於婦人女子，固不欲其習知外事，尤不欲其與新式之婦人女子相往來也。今欲以帝國主義者之播電機的，應聲蟲的輿論，假帝國主義者之消息，抄帝國主義者之批評，察知蘇聯之真偽是非，是直戴五色之眼鏡，而欲辨別物之赤白也。惡可得哉。不知蘇聯之真象，而欲妄論其是非真偽，以指導國人，是不但類於盲人之說日，又有類於盲人之指路；哀矣哉中國指導者之輿論也，冤矣哉被指導者之國民也。大公報同人聽之，特舉曹谷冰先生風雪萬里，深入蘇聯，東經西比利亞，萬

里松柏，蒼翠今古，攬林木之茂美，緬漢元之遺規，南走高加索，放乎裏海黑海，以知其物產之富，西入列寧格拉德，觀於波羅的海，慨然弔大彼得之偉畧，中游莫斯科烏克蘭因工農發皇之地，又與其政治家，經濟家，各科學家，抵掌對談，聽其議論，觀其行事，察其精神，考其志氣，行程者四五萬里，費時者三四閱月，筆之於書者，十數萬言，雖圖大族繁，未窺全豹，而東鱗西爪，已見一斑，其所記載，要皆中國人之蘇聯觀，而非帝國主義者之蘇聯觀也；其所批評，要皆中國人之蘇聯論，而非帝國主義者之蘇聯論也。國人之欲識蘇聯真面目者，雖不必盡由谷冰先生之書，要必遵谷冰先生之道，實地考察，平心立論，以中國人之眼，觀蘇聯之事，以中國人之立場，論蘇聯之利害，孰得孰失，何去何從，必能脫帝國主

義者之羈絆，以成中國獨立自由之輿論。其庶乎可與蘇聯及帝國主義者週旋矣，然則谷冰先生書，與大公報同人之舉，不獨可視爲中國輿論自覺之見端，而亦中國輿論界打倒帝國主義者之先聲也，故喜而爲之序。

修武王印川時客莫斯科 二〇，七，二六。

序 一

現在世界人士，鮮有不以全副精神，注意俄事者。蓋因其政治經濟之特殊，倘若成功，世界各國現行之政治經濟組織，或將引起無數非常之變革。甚或與世界上絕對不能並立之國家，將發生一度非常之戰爭。蘇維埃制度試驗進行中，時時刻刻，與世界上國家之國內變革，國際戰爭，儼若有何種神秘的關係，已深印世人腦中。故近年來，各國前往蘇俄考察人士，絡繹於途。然其中不少預挾贊否成見而往者，各持其說，頗多所偏，有認為絕對不能成功，人民困苦狀況，已朝不保夕者。有認為絕對可以成功，且五年建設計劃完成，其軍威足以懾伏若干國家者。前說最早已盛傳世間，後說最近又

紛騰衆口，致吾人每讀外人記載，輒覺正反相乘，莫名其妙。加以中國人赴蘇俄考察者本少，能不持成見往者尤少。故居於鄰國地位之中國人，對於俄事之隔闕，尤遠在歐美之上。民國十八年之不幸事件，即由此而起，可爲明證。今本社特派員曹谷冰君獨能具新聞記者「一張白紙」態度，以明快暢達之筆，在遊俄極短時期中，坦率的記載所聞所見，以供國人參考，其所裨益，自非淺鮮。甚盼繼曹君而往者日多，繼曹君視察記之著而發表文字者亦日多。蓋中俄利害關係，向來密切，今日更甚。全世界人士，凡注意蘇俄者，無不同時注意中國。良以今日世界各國對於蘇俄之關係，繫於中國之變化而爲轉移者甚大，中國自身更不可不隨時明瞭蘇俄情形，自不待論矣。

世人讀曹君視察記，將作何反感？至少或將同一覺察中國地位之困難與危險？鄙人所感，雖或與世人相同，然不一定重在蘇維埃式政治經濟，是否成功？蘇維埃之政治經濟，與其他國家政治經濟之衝突，是否可以引起國際戰爭？乃重在蘇俄之如何訓政，自蘇維埃一黨專政以來，人民自由，一概剝奪，鞭策驅使，爲所欲爲，其嚴厲冷酷，有絕對非他國人民所能忍受須臾者，蘇俄人民程度雖低，然不能謂爲較世界任何國家人民爲不知，何以獨能馴服十餘年之久，而一聽其所爲？吾人讀視察記中，頗處處感覺蘇俄執政者有一種特殊之精神，自創建新國以來，雖其組織及政策，與世界各國絕對不同，而竟能依據其所標榜者，爲各種有條理有統系之計劃，不惜爲國內任何之犧牲，以一致對外，且經十餘年之久，能一線貫澈而不

變不懈。其政治家特殊之智識能力，頗足予世界各國以事實上之證明，令其驚訝震駭之不已。至於政治家個人克己方面，亦迥異尋常。最高級官吏，薪水等於普通技師，或不及之，凡衣食住行之享受，一切無異於平民，而工作時間，勞苦程度，則有過之無不及。足以使一般人民，對於嚴酷法令，縱感痛苦，而不能即謂訓政之官吏，獨享安樂。凡此種種，似有以懾伏人民之心而箝制其口者，此所以十餘年來，人民對於蘇維埃之執政，勉可怨而不怒，奉命惟謹乎？此種執政精神，當為憲政國家所不可得而見。故鄙人頗感覺憲政時代之官吏易為，而人民不易為，因其責任，重在人民。訓政時代之人民易為，而官吏不易為，因其責任，重在官吏。此所以人民程度較低者，不易行憲政，而官吏程度不能獨高者，又不易行訓政乎！

前溪吳鼎昌序

序 三

中國介在日俄之間，壤土相接，歷史悠久，對俄關係，尤重於對日，蓋吉林黑龍江蒙古新疆諸地，與俄境海陸銜接，不下三萬餘里，吾人試由中東路，出綏芬河，經五站，以達海參崴，沿途所見，中俄雜居，直不辨是華是俄，其在新疆伊犁；卡倫所界，轉步便是國境，領域之密接，尤甚於東北焉。然而；中國地理上與俄最近，精神上則於俄最遠，情勢隔闔，並兩國疆界，猶且漠然，前清劃界數次，動輒失地千里，如俄國在遠東唯一海港之海參崴，先固中國所有；前清咸豐八年中俄締結璦琿條約，甌山許以烏蘇里江迤東沿海地為共管，彼乃派隊探險，發見是港，經營駐艦，儼然占有。

十年，藉調停中英中法交涉功，要求成立北京條約，卒請正式割讓
·天然之海港，唾手得之，由今追念，猶爲悲憤，俄在遠東，既得
海軍根據地，乃進而謀築西比利亞鐵路，以聯絡本部陸軍，爲海陸
大舉東進之準備，於西北屢屢利用中國甘新回亂，包庇奸民，恣意
擾亂，其在東北；更操縱外交，於日於韓左提右挈言甘計毒，日肆
其封豕長蛇之巧技，要以取得東三省特殊權利地位爲鵠，其時清廷
賄賂，不習俄情，當國諸臣，既坐受俄人之玩弄，社會一般思想，
亦僉以日本爲可懼，而於俄國之侵畧，淡漠視之，以李鴻章之霸氣
縱橫，尙且在俄人策畧籠罩之下，左宗棠西征之役，高掌遠矚，李
與人書，動多譏刺，一若嫌其好大喜功，鋪張多事者，意謂東北之
禍，急於西北，引俄拒日，自詡得計，而不知正墮俄人術中也！中

日戰後，俄人既以三國干涉，索還遼東，自謂有德於我，迭迭求報；於是中東鐵路之建築，旅順大連之租借，吉長鐵路之承造，得寸進尺，咄咄迫人，終致演成日俄大戰，使中國國防破壞，俄國實尸其咎，所以然者，國人不明俄情，拙於肆應故也。歐戰方酣，俄忽鼎革，共產運動成功，經濟改造，世界變色，常其初起，國際孤立，岌岌可危，嚶鳴求友，目存中國，首爲放棄特權之宣言，申以交還東路之聲明，乃我方形同彈曠，漫不置意，直至霍爾瓦特據中東路組織反動，新黨留金，勢將擾亂，始以國際之聲慮，實行東路之收回。然太阿倒持，依舊放任，除索要專車，填發免票之外，未聞有所興革，及至彼邦政局大定，連締中俄奉俄兩約，舉路權仍復還之俄國，得而復失，益堪浩嘆。去歲中俄衝突以後，更將民七以來

零星收回之權利，逐漸樹立之威信，退讓放棄，將成徒勞，所以然者，國人未嘗精究俄情，或昧因利乘便之機，或乏知彼知己之能故也。不佞於東北問題，夙嘗注意，民七東路收回之時，曾游海參崴，考察各國出兵西比利亞之情況，益知中俄關係之密切，對俄研究之必要。嗣游歐洲，旅行各處，間遇俄人，或由俄歸來之英法人士，輒致恨於華人之助俄革命，慮殺帝俄臣民，謂共產黨之傾覆帝俄，實得力於國際軍，而華人乃其中堅。民九，遇若干華工於英倫，據稱曾參加俄國革命，且爲道華僑軍隊作戰之勇敢，詎意革命成功，國際軍即遭遣散，手造赤俄之華人，且不免放逐流離，而外蒙變色，內蒙且時告危急焉。以是益覺中俄相互間政治關係之密接深刻，方吾在歐，英法日諸國先後助德尼金，爾格爾，柯爾卡克，謝

米諾夫輩，與赤俄抗，卒皆失敗，時國人對於共產學說則認爲無推行中國之餘地，鮮有措意及之者。吾於民十返國，俄國共產宣傳，已在著手，社會主義青年團，初發起於天津青年學生界，其後漸至變爲共產主義青年團，更進而變爲共產黨之組織，以至今日，虛聲震動全國，許多罪惡，皆用其名以行，實則共產主義之所以爲共產主義，蘇聯之所以爲蘇聯，國人知之者能有幾人？曩之冷視，固乏真知，今之膜拜與仇視，亦豈悉有灼見？良以知人不易，知國尤難，非有虛懷明智，無由理解認識。憶一九一九年春，吾在英倫，時社會黨機關報晨鐘報主筆某氏，甫由俄回，在公開演說中，頗稱道俄國，英人譁然，詆該報經濟困難，受俄補助，當時讀其詆毀之辭，殊不謂然，以爲社會黨人皆以國士政治家自負，何至如是？顧於

晨鐘報記載之是否正確，又無以証之，歸國之日，俄亂正熾，交通不便，未克往游，以事印證，至今耿耿，然而十年以還，英國社會黨，兩秉國鈞，其對俄政策實得力於當年之初步考察，由此足證往歲抨擊非難者之寡識。中國今日，需要俄國智識，較英國十年前有過之無不及，願國人迄好爲感情抽象之論斷，鮮有實地調查研討者。本社不揣棉薄，願爲國人研究俄事之馬前卒，特倩社友曹谷冰赴俄，周歷各處，奔走考詢，百日辛勞，畧有造述，除登之大公報外，彙刊成帙，聊資紀念，以極短之時日，負空前之使命，以言完善，非所敢期，然而不偏不倚，好憎悉泯，則著者固已爲最善之努力，如果循此以開闢研討俄國之新意境，則內政之改良，外交之因應，或不無萬一之助，是則本社之大幸，不僅著者個人之光榮

已也

民國二十年八月二十日成都胡霖政之序於天津大公報社

蘇俄視察記 序

七

序 四

民國十五年，于右任先生由北京徵行來津，轉海參崴，爲蘇俄之遊，時余閒居，欲偕之行，以家累而止，亦未與右任商也。其後，余與達詮政之兩先生，接辦大公報，遂留天津；右任則游俄數月而歸陝甘。其所作西比利亞雜詩及在莫斯科諸作，承王陸一先生遠道抄示，讀之神往。今年春，莫柳忱先生再度使俄，道出天津，王月波、烏謫生兩先生偕；談次，愈感視察蘇俄之必要。吾社遂派谷冰入俄，游歷三月，多所記載，歸國後，整理補充，另冊印佈，以著述論，粗淺之作也，惟彼邦概況，可畧得而窺焉，因念自優林越飛來華以還，國際問題之最足惹國人注意者，莫如蘇俄問題，且民十以後

，中國革命運動，受蘇俄影響最巨。其時蘇俄標榜援助中國革命，並公認中國不適於共產主義，中國國民黨遂採聯俄政策。十五年九月，吾報續刊之日，北伐軍進取長江，政局大變。然其後因兩湖共禍，而上海清黨，北京則有搜查俄使館之事。蓋自民十六以後，中俄不復有國交；而東南赤禍，說者謂其皆淵源於第三國際，擾攘至今，尙未終熄，其影響中國全局之大如此。所可痛者，國人當聯俄之時，則惟見其可親，迨絕俄之後，則只知其可憎。中國之內政外交，直接間接，時時受其嚴重影響，而一般社會之於蘇俄國情，迄少正確理解，較之日本之對俄研究，尙相去遠甚，以至外不能決定邊防之大計，內無以指導編激之青年。滿札之役，城下結盟，贛湘之禍，流血千里。此誠吾國近年之痛史，爲我政府人民所不能或忘。

者也。抑民族建國，各有其道。彼此不能相強。中國國民，應乘自己之理想，爲自己之建設，捨己從人，殊爲不智。然同時自應廣求各民族建國之道，棄短取長，以爲己用。況中國社會不寧，危機尙伏，誠欲絕赤化根源，必須明蘇俄真相。國人倘有爲其宣傳所惑者，苟事實反證，則恍然矣；而其精神上方法上可取之點，則我三民主義下之政府人民，亦固可取而行之，此研究蘇俄之所以不容緩也。谷冰此書，只記旅行見聞，不能盡其真相。右任先生頃致余書云：「谷冰視察記，須詳加考慮。少年人總有不能割愛處，陸一不刪吾詩，即其一例。俄人招待遊客與新聞記者，皆其黨中經專門訓練之能者任之，得材料於此輩手中口中，自己引爲得意，而不知彼亦得意，或更過我也。」此誠閱歷有得之言，余又聞之新疆廣季高先

生云，彼服務宰桑領事館，又常往來中央亞細亞西比利亞各地，見俄人分配食糧，爲狀甚窘，人民領麵包有費半日以上者，物資之缺乏，政令之不便，隨處可證也。是以蘇俄之光明面易知，其黑暗面不易知。谷米所遊歷者，皆彼國政府樂許外人遊歷之地，自不能以一斑而概全豹。雖然，近年中國以新聞記者資格遊俄者，谷米爲其第一人。吾社派遣谷米與刊行此書之意，惟在喚起政府人民研究俄事之熱心。繼此以往，望國人多遊其地，讀其書，探求其立國之道。而洞悉其利弊得失。庶幾中國不至當受其惡影響，且可採其好方法；外面解中俄國際之糾紛，內而導左傾分子之迷誤，中國前途，將利賴之，是則吾社同人竭誠祝禱者矣。

民國二十年八月榆林張熾章季鸞序於大公報編輯室

蘇俄視察記

(上)

(一) 赴俄道中的深刻印象

我這一次赴俄考察，從滿洲里到莫斯科，整整地走了六天。因為火車駛的那麼快，對於沿途的觀察，自然等於走馬看花，不能親切；可是有些地方，我所得的印象很深刻，所以把途中的見聞和到達莫斯科的情形寫在這裏，做這本小冊子的楔子。

俄國森林之富，甲於世界。從赤塔以東，一直到莫斯科附近，漫山遍野，到處都是森林。火車走在途中，好像陷入重圍似的，超越了一處，又是一處，經過了一天，又是一天，老被那歲寒後凋的枞樹和樺木緊緊地包圍着。在軌道附近的那些樹木，隨風招展，彷彿對於過客有什麼表示似的，尤其覺得可愛。至於各處的木材，也真是堆積如山，不可數計；有已鋸的，有未鋸的，有供建築用的，有供造紙用的，有作燃料用的，有作

枕木用的，堆置整齊，色色俱備。上海大碼頭一帶和天津特別三區河沿，木行裏的木材總算不少了，要是拿來和西伯利亞堆着的木材比較，那末後者可謂「九牛」，而前者僅是「一毛」。

我在四年以前，經過西伯利亞，那時所見鐵道兩旁的房屋，多半是舊的，而且傾斜破毀的也不少。這一次呢？歐洲境內不必說了，就是亞洲



西伯利亞的森林

境內在西伯利亞東部的各處小車站附近，也都有新建築的和正在建築中的房屋，總計起來，約佔各地房屋的十分之二三；這是明白告訴我們，俄人正在那兒努力地解決住的問題。一到歐洲境內，新屋愈多，而且建築也還講究。有些地方，好像新興的工業區域似的，所有的工廠和住房，完全是新建的；住房固然全是平房，沒有什麼稀罕，可是那些工廠的建築，真令人羨慕。他們因為要堅固，都用石頭和鐵做建築材料，同時因為注意工廠衛生，所以大玻璃窗很多，工廠內光線很多，單就這一點說，俄國是有進步的了。

在各處車站上，我還獲得兩個深刻的印象：從前各處車站上都有荷着槍桿的兵士和警察維持秩序，現在小的車站上，簡直看不見軍警，大車站上雖有軍警，但是人數不多。在站台上擔任勤務的，至多祇有四五個人，而且全是徒手的，這彷彿說明「俄國的秩序比較從前穩定多了」，這是第一個印象。在西伯利亞各處車站，每逢列車到着，就有很多人奔到站台上看熱鬧，從前如此，現在還是如此，這不能不說是俄國人民工作不緊張的一個明證，不然那裏會有這麼多的功夫？成人的男子和婦女們，這般逍遙地喜歡

逛車站，小孩子們呢？也是如此；我在各處車站上，看見不少的小孩子，從五六歲起，到十幾歲都有，在大雪紛飛、寒風刺骨的氣候裏，他們各自的在站台上對着列車中的過客癡望，我不知道是他們的家長縱令鍛鍊身體呢，還是不注意教管？說到這些愛看熱鬧的人們和小孩子及車站上的工人的衣服，雖則不很整潔，可是比較從前好的多了，這是第二個印象。

記得今年三月八日國際婦女節，俄國有「把廚房裏的婦女們拉到工廠去」的呼聲，我在西伯利亞途中看見俄國婦女的工作情形，更發生了無限的感想。她們有的在鐵道上作鋪填路基的工作，有的打柴，有的執着鞭子趕了冰床式的東西，在那裏運輸貨物，有的推着梯子，等火車一到，就爭先恐後地來擦窗子。在零下十幾度的氣候裏，她們做這樣堅苦的工作，和水雲奮鬥，究竟她們爲的什麼？簡單的答覆：爲求生存。

我們的火車，從滿洲里到莫斯科，整整走了六天，途中遇到兩次大雪和幾次小雪，車上水汀燒的緩緩地，幾乎忘掉走在西伯利亞途中。從車窗中望出去，只見一片白雪，

西伯利亞的雪景



蘇俄視察記

上面覆着一層碧綠的樹林子，有時還有多少馬，拉着水床式的「車子」在那雪裏疾馳，馬蹄起處，地上的雪花就和塵土一般地飛揚着，點綴這天然的富有詩意的景色。可惜因為氣候太寒，沒有見那三五成群的烏鴉飛翔其間，為這幅天然圖畫生色。

三月二十八日下午二時三十分，我們依着預定的時間到達莫斯科，車站上早有蘇俄外交交通兩部和德意志日本兩大使館的代表暨我國代表團辦事處的人員等着歡迎，車停後即登莫德惠全權專車謁見，並致極誠摯的歡迎之意。莫氏及其夫人車下

時，有照相記者五六人爭相攝影。內中有兩人攝取活動影片，從歡迎者上車到莫氏夫婦步出車站坐上汽車赴辦事處的情形，完全攝取。各大報記者到站訪問的，也有五六人，車站內外圍聚着歡迎的農衆，至少亦有一千人左右，這是俄人重視中俄會議的一個例證。

這一次隨從莫氏到俄的，有專門委員四人，秘書五人，隨員三人，書記官五人，連同本來在俄的委員及秘書等，統共有三十來人。因為辦事處房屋不敷分配，所以在途中就拍了一個電報，囑辦事處就相當的旅館定四個房間，預備一部分委員和秘書下榻。辦事處就定了四個中等房間，每間每天房價美金十元，如果要些茶水，吃些點心的話，每天約需美金十五元，而兩餐主要的飯食尚不在內。莫氏到後，辦事處人員即詳細報告，莫氏以美金一元，約合哈洋五元，即就房價每間每天美金十元來計算，每一個月每一房間即需哈洋一千五百元，四個房間共需哈洋六千元，實屬駭人聽聞，便將旅館房間辭退，代表團一部分人員下榻辦事處，另一部分暫在車上住宿，俟與俄外部接洽，租得宿舍，再行下車。據代表團辦事處職員告訴我：現在莫斯科最講究的旅館，每房一間每天即

需房價美金二十元，而茶水飯食等費不在內。俄京生活程度之高，於此可以想見了。

從火車站到代表團辦事處的途中，汽車約走二十分鐘，我所見到的，可以特別舉出三點：（一）在馬路上掃雪的，幾乎完全是婦女；（二）馬路的清潔和平坦，比較從前有顯著的進步；（三）四年以前，我在俄國境內，沒有看見穿着絲襪和高根皮鞋的婦女，男子們的衣帽鞋襪，也極不整齊，現在馬路上所見的男子，戴領頭打領結的已佔大半，穿絲襪和高根皮鞋的婦女，約畧計算，也有百分之五。

自從俄國革命，把莫斯科做了首都以後，莫斯科的居民，增加了一百多萬，所以不但住房極端困難，就是交通工具也極缺乏。聽說莫斯科全城在街頭路角可以隨時雇喚的汽車，祇有三百輛，電車雖則不少，但把電車和居民總數作一個比例，那末車輛不夠的情形，便會立時顯示出來。汽車電車以外，還有馬車和公共汽車，馬車的式樣，和哈爾濱相同，但數目不多，坐一次就得花十來個盧布，公共汽車則比馬車還少。因為交通設備十分感覺缺乏，所以熱鬧市區，行人很擁擠，替莫斯科城中添了不少的活氣。

(二) 工業建設概觀

蘇俄今茲進行急遽之建設，對於人民要求過奢，幾為人民精神體力所不能忍；然黨政兩方迄今毫無放鬆之表示，中央執行委員會且於去年十二月工作計劃中規定大建設計劃絕對不能變更延緩，對於懷疑畏縮者，並為嚴厲處分。一般羣衆亦為一四年中完成五年計劃之一標語激動情感，熱望工業化之及早成功。當去年一年中，關於工業上之變動，如機關之改組，職員之進退等等，幾於無日無之。此種情形，俄人謂之為除舊布新，顧新設機關有時成立未久，亦即改換名稱，變更組織，甚或根本解散，紛更不已，損失殊鉅，而於建設過程中最有影響者，則為一部分經濟的及工業的領袖人才之摒棄；自一九二八年沙赫梯案起，以至最近之實業黨案等，被破壞建設，阻撓革命之名而遺禍處刑者，何止數百人；若輩對於共產黨絕無同情，誠為事實，然在建設期中失却如許經濟上工業上之領袖人才，要為不幸之事也。

一九三〇年蘇俄工業之成績，以重工業爲最優，輕工業略差，輕重工業合計，則一九三〇年工業生產較一九二九年增加百分之二十五，超過五年計劃中第二年度工業生產之預算約五分之一強；分別言之，則去年重工業生產較之前年增加百分之四十，而超過預算數量，輕工業生產則增加百分之十一，實未達到預期之數也。至去年各種重工業之生產數量，據蘇俄政府之統計如下：（一）生鐵四·九八〇·〇〇〇噸，鋼五·五五〇·〇〇〇噸，煤四六·七〇〇·〇〇〇噸，煤油一七·一〇〇·〇〇〇噸；重大機器製造亦超過預期數量，惟紡織業則殊不振，蓋去年蘇俄棉產數量僅及預算百分之六十，自十月以後，各大紡織廠因原料缺乏，多半停工兩個月或兩個半月；就棉織品產量言，前年爲二·八〇〇·〇〇〇米達，而去年則僅二·三〇〇·〇〇〇米達，是故不特未達預期之數，且不得不認爲退步也。

蘇俄政府以積極的進行建設之故，預期一九三〇年工業生產品之成本將較一九二九年低落百分之一·八，事實上則僅低落百分之七·一。關於此點，就蘇俄政府之立場

言，未能盡如期望，因為憾事，使在他國獲此成績，則將視為絕大之成功也。

俄國經濟上向以每年十月一日至次年九月三十日為一個年度。至去年九月二十一日，蘇俄政府乃宣布更改；每年一月一日起至十二月三十一日止，為一個年度，以期經濟上之計算與通常日曆一致。經此變更，而五年計劃中之第三年，事實上乃多至十五個月（蘇俄政府稱去年十月一日至十二月三十一日之三個月為特別季）。至蘇俄政府此舉是否為單純的變更會計年度，抑欲使此一年度展長三個月，以為將來炫耀一年度中建設成績之計，則不能知。由今言之，則此特別季中之工業生產，並未達到預期數量，惟蘇俄政府則信本年工業生產必將遠逾於去年之成績。茲錄生鐵、鋼、煤油、煤四項本年應產量如次：

生鐵

八・〇〇〇・〇〇〇噸

鋼

八・八〇〇・〇〇〇噸

煤油

二五・五〇〇・〇〇〇噸

蘇俄工業建設中，去年建築完成之大工廠甚多，如史他林格勒的 *Stalingrad* 之挽重車製造廠等，數月以來均已開始製造，特以本國人才缺乏，故經營管理未盡適合，其有連帶關係之各工廠間，亦乏必要之合作；因之有若干工廠，歷時數月，不能工作，即能工作者，亦僅求生產之豐富，而不計品質之優劣。凡此情形，固工業建設中所恒有，不足為異，而蘇俄政府但求急遽建設，增加生產，要亦各工廠間進行不能協調，生產不能精良之一因。蘇俄最高國民經濟會議主席沃氏 *Ordzhonikidze* 以此種不經濟之現象，不能再令延長，本年二月間特在莫斯科工業會議席間錦重宣言：「政府前此迭經規定，工廠經營須依商業原則辦理，務求經濟，今乃顯然未為一般所注意；嗣後工業負責人員應各力求適合經濟程序之生產，其生產品並應力求精良，政府投資各種工業，亦將視其生產率之高下及是否不背經濟原則為斷」云云，沃氏之言，誠甚扼要，顧際此大建設過程中，欲期工業界全體領悟此旨，要非易易也。

錘 鍊

莫斯科錘鍊鋼鐵工廠，創立於歐戰以前。革命後大加擴充，規模極大。全廠職工一萬一千餘人，其主要業務為翻砂與煉鋼，其原料則為生鐵與廢鐵。工廠建於鐵路線附近，有專用軌道直達廠內，原料及

鋼鐵廠

出品之運

輸，至為便利。全廠有爐子七架，最大之四架，每架容量四十五噸，三架較小，計一為十五噸，一為十二噸，一為五噸。自火車卸下之原料，均用極大之磁石吸引，經電力輸送機運至廠房，投入鎊爐。爐子熱度為攝氏一



錘鍊鋼鐵廠之一部

千七百五十度，到達適宜火候，乃將爐子移置前方，啟一小孔，而熟煉之鐵，即自孔中流出，鑄成鐵塊，每塊體積約當枕木兩根。此類塊鐵鑄成後，即運至壓榨機，壓成各種厚薄不同之鐵片，其最薄者為○·六密厘米遠，軋製鐵條者，則運往另一機器，抽軋數十次，即成直徑三密厘米遠之鐵絲。凡此工作，歷時不逾三十分鐘，一經完成，隨即運往他部，再施相當工作，或則運入堆棧，預備裝車。其最細之鐵絲，直徑僅○·五密厘米遠。自鑄爐中流出鑄成鐵塊，以至拉成細絲，鍍以青鉛，或鍍紫銅，所經不過二小時有半。翻砂部工作，亦極迅速，各種機器模型製就後，一爐熟鐵即可鑄造若干大小不同式樣互異之機器，觀察該廠工作，可知蘇俄已將各國工業上之「合理化」三字，完全搬入國門之內矣。

電業

製造廠

莫斯科電業製造廠，屬於蘇維埃電業托辣斯，成立僅二年餘，現在視為五年計劃產物之一，建築設備，均在擴充中。全廠工人一萬六千餘名，其主要出品為電燈泡、轉電機、馬達、工作機。電燈泡製造部，機器均為美國所製，其最新式之一架，每二十四小時可造電燈泡

一萬五千枚，機器四周，坐女工數十，自將燃絲與中心之玻璃配合，以至裝入燈泡，抽去空氣，製成檢驗，包裝裝箱，為時不逾十五分鐘，全部每日可製電燈泡十二萬枚。轉電機製造部，則專製各種大小不同之轉電機，其以前所造者，自二十四歐羅瓦特至五千歐羅瓦特，每月可製二千架。最近擴充之一部，則專造大轉電機，於本年五月一日舉行落成典禮，而事實上則本年三月即已開始工作，其所造一萬五千歐羅瓦特之大轉電機一架，於四月中旬工竣，其他二架，亦於開幕日完成。馬達製造部及工作機製造部，則自本年六月以後，亦將出品供給國內需要。

蘇俄全國現在聘用德美兩國專門技師約六千人，該廠各部均有外籍技師協同本國工人工作，其設計部規模尤大。著者因承最高國民經濟會議及文化委員會之介紹，該廠招待至周，並得參觀其設計部，見有德美技師六十餘人，各持鉛筆算尺儀器之屬，埋首工作，幾如工科大學之研究院焉。

鑼錘鋼鐵廠及蘇維埃電業托辣斯之製造廠，均屬重工業範圍，雇女工亦不少，除鋼

鐵廠之細鐵絲部及電業製造廠之電燈泡部全用女工外，其他各部亦有女工服務其間，故均設有託兒所及幼稚園。據謂女子工作，細心過於男子，而在容易發生危險之部分，尤以女子工作為相宜，是以蘇俄工業界現正致力於女工之培養，有若干重工業工廠，已特設女工養成班，授以工作必需之知識與技能云。

電機

列寧格勒發電機製造廠，其前身係屬德國西門子電機廠，革命而後，收歸國有，並定名為新電機廠，十餘年來頻加擴充，遂成國內第一等大工廠。全廠職工二萬二千餘人，其所製者不盡為發電機，惟發電機則為該廠主要出



電業製造廠之電燈泡製造部

品，廠址面積，幾與列寧格勒膠皮廠相埒，顧在五年計畫確立以前，並無極偉大之出品，最近兩年中聘請外國專家協助，並添置各種新式機械，設備完全，製造能力乃亦飛躍進步。其現在所造之發電機及水力發電機，最大者為一萬啓羅瓦特，每一分鐘轉動速度三千次，換言之，其出品之成績，已與德國最大之電機廠相同，第數量尙差一籌耳。廠房主要部分，裝有一百二十噸之起重機一架，並有路軌，故每一機器製造工竣，即可在廠房內部裝車運出。機身外廓及主要部分，前此翻砂鑄造者，現亦改捐鋼板焊成，是



電機廠成績之一

以工程迅速，且較翻錄爲常固云。

膠

列寧格勒大膠皮廠，原名意譯爲三角膠皮廠，創立於一八六〇年，本爲

皮

俄國著名之大工廠，革命而後，隸於賴齊諾托萊斯皮諾 Trust 迭加擴充，

廠

遂爲歐洲第一大膠皮廠。全廠現有廠屋四百五十餘所，工廠正面延長一，五

啟羅米達，男女職工二萬五千餘人，去年出品價值五九·〇〇〇·〇〇〇盧布，其所製汽車輪裏外胎，去年輸往歐洲各國者，價值二〇·〇〇〇·〇〇〇盧布，套鞋及工業用品科學用品衛生用品，輸出總值極是。全廠工作，分爲套鞋運動鞋製造部、車胎製造部、科學衛生用品製造部、工業用品製造部。球類及玩具製造部，而石綿亦佔該廠出品之重要部分焉。

膠皮廠原料，分樹膠及人造膠皮兩種，樹膠購自英領各殖民地，人造膠皮則用石灰、煤炭、硫磺、鉛粉等化合物製。各種出品，多半樹膠與人造膠皮並用，其成分多寡均有定數。樹膠及人造膠皮混合後，即視出品之種類，軋成厚薄不同之皮形，如鞋底等

等須有花紋者，亦用機器軋印。皮形完成後，分送切機部，切成鞋底、鞋面、包頭。後根各種式樣，再送配合部，將各種式樣膠成鞋形，並視種類之不同，敷以黃色或黑色之膠漆，而置入大汽鍋烘之，經一小時半取出，膠漆即有光澤，而套鞋之製造即以完成。計全部工作，自原料化合以至裝箱出廠，僅經十一小時，而不需烘烤之運動鞋，費時尤少。烘鞋汽鍋四架，每架長二十五米達，直徑三米達，其體積之偉大，亦不常見也。

車胎製造部，工作似甚簡單，而設備最貴。其中最新之機器，係根據五年計劃，向美國訂購者，擬稱最大之一架，即值美金二十萬元。製胎製造程序，係將適當成分之膠質，切成粗如手臂之長條，置入製帶機器，賴電力及氣壓之作用，拉成長管，再視車輪之大小，分別切斷，而將其本身之兩端膠合，並裝以打氣之小鈕，即為完成。外胎厚薄不同，普通汽車最薄，公共汽車較厚，運貨載重汽車最厚。其與道路接觸之部分，為樹膠質，樹膠質之內，則為人造膠皮，所謂厚薄，則指人造膠皮之層數多少而言，多者十五層，少者則僅七層，層次配合後，裝入車輪模型中，用高熱度烘之，越一小時取出，

車輪模型上鐫陰文之廠名及陽文之各種花式，故車胎上之廠名爲陽文，花式則爲陰文。

科學衛生用品製造部，專製外科醫師應用之手套。指套及各種硬膠質瓶蓋避孕袋等。製造手套，指套，避孕袋之膠質，成分最佳，鎔化最難，所用琉璃亦最多，工人工作，有碍衛生，故每一工人每日僅工作三小時，其製造方法，係將木型之手及手指暨鼻似生類器之玻璃管，浸入鎔化之膠質中，隨即取出烘乾，烘乾後再行浸入，取出烘乾，如此數次，即行完成，據謂避孕袋須極薄，始不害肉體之感覺，故浸入膠質僅兩次，換言之，乃係兩層膠質製成者，手套，指套，則爲避免萬一之破損計，均浸入膠質四次，故爲四層膠質也。最後一次烘乾後，送往另一室，自模型上取下，逐一檢驗，完善者裝匣出廠，其有損壞者，留待下次鎔化再製。工業用品製造部，專製電燈，電話，廣播無線電機等各種附屬品，種類繁多，非工業家不能悉舉其譯名也。至球類及玩具製造部，則專製體育上應用各種球類及兒童玩具如足球，排球等類之裏胎，如網球，如兒童玩弄之皮球，洋囡及犬，馬，鷄，羊之屬，無不具備。全廠工作，十分之八以上，悉用機器，

而人工僅爲補充機器之所不能，惟球類及玩具製造部，則用人工處較多，其理由乃以該部出品，不若套鞋車胎及工業衛生科學用品各部之重要，故廠中未以全力爲該部擴充。又該廠擴充部分，工率尚在進行，預期本年出品可達六一・〇〇〇・〇〇〇盧布云，

大膠皮廠之職工二萬五千餘人中女工約佔百分之六十，其公共設備如食堂・俱樂部・書報室・託兒所・幼稚園等，與其他大工廠略相似。此外則有工人自辦之三日刊一種，該刊在七年以前，乃一普通之壁報，後改爲週刊，近二年來始每三日發行一次，其內容不載黨務政治消息，而僅爲工人對於工廠發表意見及建議改進工作之機關。據稱工人中投稿者約佔五分之一，全廠工人悉爲讀者，故每次發行二萬五千餘份，報費每月〇・五〇盧布，工廠尙須補助，惟基於工人之意見而改良工作之處亦甚多也。

造

紙廠

列寧格勒造紙廠成立已久，刻正依據五年計劃，從事擴充，現在工作中者，有磨木機四架，造紙機五架。廠內堆儲木材之曠地約二五〇・〇〇〇平方米達，全廠職工一萬四千人，男子占百分之六十五。所用木材，長約一米

造紙廠之新式機器



蘇俄視察記

達，直徑約〇·一〇米達，自堆積處用載重車運至廠房後，即由起重機輸送廠房上層磨木機中，徐徐降至下層，以電力暨高熱度之化學作用，磨成極細木粉，同時滲以清水及化學藥品，使成流質，由磨木機流至洶池，去其粗雜，然後輸送化學部，加以化學藥品，使起化學作用，經過一定時間，化學作用完成後，放入容量二千立達以上之大鍋鑄蒸釜，俟火候適宜，即令流至造紙機造紙。該廠磨木機及鍋鑄等，均德國製，且為十餘年以前者，造紙機則德美兩國出品並用，其中最大之一架，於

一年前購自美國，每一分鐘可造闊度六米達之紙二百五十米達，每日造紙二十五噸。其餘四架爲德國製，闊度自二米達至四米達不等，每架每一分鐘亦可造紙一百五十米達以上。美國機所造者純爲報紙，德國機則報紙、烟咀紙、包裝紙、普通書寫紙四種並造。每日造紙約一百噸。全廠出品每日共約一百二十五噸，全年四萬五千噸。各種出品除報紙一部分輸往波羅的海沿岸各小國外，餘均供給國內市場。據謂該廠在三年以前，每年出品僅一萬八千噸，自添購美國大機器及工人組織「突擊隊」後，每年出品遂較三年前增加百分之百五十。現在新廠房工事行將告竣，新機器不久亦可運到，預期明年起，每年可造紙九萬噸，但該廠規模，在蘇俄各造紙廠中，猶處第二等地位云。

縫衣廠

俄國各種工業，均注重大量生產，即成衣工業亦然。莫斯科區之成衣工業，係由一托辣斯經營，該托辣斯共有工廠二十所，各種衣服如大衣、內衣及尋常之衣褲均設專廠縫製，著者曾往該托辣斯之第十七廠參觀，廠名布爾塞維起卡 *Boleszewicka* 示服役於工廠中者，都爲布爾塞維克黨之女子也。全廠工人

千八百餘，連管理員事務員計之，約為二千人。廠屋為極大之三層樓，所有衣料，均在另一工廠裁就，該廠僅事縫製。我國俗稱成衣工人為裁縫，俄國成衣工人，則裁者不縫，縫者不裁。且其裁時，不用剪刀，而用機器，長短大小，悉依標準，規定式樣，用機器切成。凡較厚衣料如冬季之大衣呢等，每次可切二十套，縫製尋常衣服之薄呢，可切二十六套，最薄衣料如嗶嘰之類，則切三十二套，裁切廠切成後，運往縫製廠，加工縫作，裁縫之分工，蓋取法於美國也。

縫衣廠地下層為大食堂及衣料儲棧，第一層為辦公室及衣服儲棧，第二三兩層則為作場。每層設極長之工作檯一，每一檯上置縫衣機器約二百架，電熱熨斗約二十架，縫衣者為女工，熨衣者為男工；工作時或坐或立，對面相向，衣料由地下層用滑車盤運至作場後，開始工作，衣褲背心，分工縫製，即同一衣服，亦分了數十起，或縫背部，或縫前襟，或縫領口，或縫衣袖，或裝襯料，或縫鈕扣，第一工人由右側取衣料，將木人範圍內之工作完成後，即置左側，交第貳工人。如此傳遞，至工作檯之左端，衣服即已

製好褶疊，再由考工股逐一檢視，完善者用滑車盤送至第一層，打包出廠，針線不善者，另行修理。據謂每一工人每日工作七小時，平均可製衣服三襲。

俄國重工業，均分三班，晝夜工作，輕工業如紡紗廠、織布廠、織呢廠之類，則每日工作兩班或三班不等。布爾塞維起卡縫衣廠，取每日兩班制，其理由則以縫衣機器價值較廉，機器之運轉亦參用人力，不若重工業機器之價值昂貴，且在休工時間，亦有相當耗費也。至該廠工人之待遇，悉以工作能力及成績為標準，最優者每月工資一百六十盧布，最劣者六十五盧布，平均計之，則為一百一十盧布。工人每日可在工廠食堂進餐一次，費工·三九盧布，此外生活所需，可以廉價向托辣斯所辦之合作社購買。工人除工作四日得休息一日外，每年並有例假兩星期，假期中工資照給，其有疾病傷毀者，悉依社會保險法令辦理。如不幸死亡時，則其家屬於取得社會保險法規定之養恤金外，全廠工人並為工作一小時，以應得工資贈之，工人互助精神如是，可贊許也。

布爾塞維起卡工廠，創立僅二載，關於工人之設備，初甚簡單，其俱樂部建築工事

，近始告竣，現正從事內部裝修。據稱建築費共五萬盧布，托辣斯任二分之一，莫斯科
成衣工會及布爾塞維起卡工廠各任四分之一。俱樂部中設劇場。圖書室。休息室。茶點
部等等，並有講堂九間，工人須一律依照課程聽講，以期增進知識。至託兒所。小學校
等，則為廠址所限，設於廠外。又該廠無童工，凡入廠工作者，均為藝徒學校之畢業生
，廠中所用機器，悉係美國勝家公司出品，作場之一隅，附設機器修理部，有機師數人
從事工作。

麵包工廠

俄國各地均有麵包工廠，一如我國各地之有糧行然，其規模之偉
大，設備之完全，則首推列寧格勒之「十月革命十週紀念麵包廠」。該
廠為五年計劃產物之一，於十月革命十週紀念日開幕，因命名焉。十
月革命十週紀念麵包廠之建築為三層大樓，最下層為麵粉倉庫及木工
廠，鐵路軌道直達倉庫，進貨時將進貨窻打開，麵粉即由貨車卸入倉庫堆置，倉庫容量
約五千噸，前後均有大玻璃窗，光線極充足，與舊式之堆棧迥異，屋頂並設特種換氣機

及塵土吸收器，故倉庫內部，四季溫度相同，且無飛揚之麵粉及塵土。木工廠爲製造並修理盛置及運送麵包之木架木箱而設。倉庫中麵粉遇需用時，卽行出袋，傾入轉運機，運至頂上層篩粉部過篩。轉運機裝設吸收器，粉袋一至機側，麵粉卽被吸收，是以出袋之際，絕不飛揚，其運送途中及過篩時，因有特種設備，亦無飛揚狼藉之虞。配合部。發酵部。化驗部及爐子間，則均設中間一層；如配合部之某一部分需用麵粉時，祇須開一電燈信號，則頂上層篩粉部工人卽可將一定數量之麵粉經由另一運送器，直接放入配合部之大鐵缸內。配合時所需清水酵母之屬，亦有定量，啟閉機關，自能適合。每一大鐵缸之上部，更設攪動機一具，麵粉與清水酵母等配合後，卽以電力使之攪動，至勻和時，將大鐵缸運入發酵室，約經七小時，發酵作用完成，再運至與大爐子相連之運輸器，逐漸傾入，則此狀如厚粥之麵粉，卽由機器切成一定重量之生麵包。徐徐送入大爐子中烘烤。爐子均用瓦斯燃燒，運轉不息，故生麵包由一端運入，至他一端，卽已烤熟。該廠共有爐子四架，一架爲荷蘭所製，三架則係英國出品，每日麵包產量三百五十五噸。

，黑白各佔其半。全廠職工共四百八十人，女工約為百分之六五。廠長之外，有工程師及化驗師各一人，化驗師專管檢驗原料，每日製成之麵包，並須酌留若干，以供考驗，工程師則負全部機器上之責任。廠內除製造麵包之各部外，並有浴室、公共食堂，俱樂部等。浴室甚大，每一工人各有小衣櫥一具，每次入廠上工，均須洗身，並更換白色罩衣，凡看管爐子及裝運麵包之女工，並用特種手套，以重衛生。

列寧格勒共有麵包廠十一所，均為列寧格勒消費合作社聯合會所經營，故各廠出品，俱運至該會後，始行分散；每日應製麵包數量，亦由消費合作社聯合會分別通知。又十月革命十週紀念麵包廠全部工事，今茲尚未完竣，據稱一切計劃，兩年後始能完成。

工廠 廚房

列寧格勒工廠區域，有大規模之工廠廚房三所，每所每日可供給四萬人以至五萬人之飯食。著者曾赴西南區工廠廚房參觀，廚房建築費及設備費計共七、〇〇〇、〇〇〇盧布，房屋全部為鐵筋水泥建築之四層大樓，地址寬敞，多玻璃窗，光線充足。大門內設問事處，間

事處之內爲儲衣室，盥洗室，壁間並有衣鏡二架，蓋入食堂之先，須將大衣帽子套鞋之類，交儲衣室保管，並須盥洗，其注意整潔可知也。各種食品，除麪包香腸之屬由工廠供給外，餘都採用「生貨」，原料運到後，即分別存置食庫，其容易腐爛之物如魚肉等，則置冷藏室中，以防腐壞，每日需用之魚·肉·鷄子·菜蔬·馬鈴薯·油·鹽·麪條，麪包等類，由管理員依照一定數量點發，經衛生檢查，證明無碍衛生者始得採用。屬於烹飪之預備工作，如割肉·殺魚·宰鷄·洗菜·各有一定處所，不相混雜。預備工作完成後，送入廚房，煎烤烹煮。廚房中有大鍋子十八口，每口容量八百立達，燃燒俱用電力，任何食物至多八十分鐘即可煮熟。鍋子之外，另有大鐵灶兩架，每架長約五米達，闊二米達半，高八十生的米達，一用木柴燃燒，一用煤油。杯碟刀叉等物，亦另設一部存儲，食品製就後，一大部分送往四周工廠，分別供給，其小部分則用電力輸送盤送往樓上下各食堂供給食客。食堂共四處，附近學校兒童及本廚房工人各佔其一，另二處爲顧客食堂。兒童食堂設座三百五十席，由各校職員依照預定時間，分別率領前往就餐，

計每日在此食堂進餐者約一千二百人。本廚房工人食堂略小，顧客食堂，一設三百席，一設五百五十席，每日前往進餐者，平均八千人。兒童飯食依年齡定食量，分爲二種，多者每餐取費○·一九盧布，少者○·一八盧布，顧客飯食亦分○·三○盧布及○·二五盧布兩種。每餐爲一湯一菜及紅茶一杯。兒童飯食通常成分較佳，取值低廉，乃優待之故，但年滿十五歲以上者，即依成年人取值。統觀工廠廚房，全部均極整齊，尤重衛生，其建築術，亦極新式，例如食堂中之電燈，均裝入房頂及壁柱內部，上蓋純白之毛玻璃，故上燈時燈光極亮，而絕不耀目，上述各部之外，更設儲蓄櫃及家具，衣料，食品販賣部各一。儲蓄櫃已開始收受存款，家具，衣料兩部正佈置陳列，不久即行開張，食品部則在裝修中，蓋該廚房自開始建築迄今，未及兩年，自去年十月一日起開始造飯，而與「吃飯問題」無直接關係之各部如託兒所，幼稚園，屋頂花園，音樂亭，運動場等，工事尚在進行中也。工廠廚房工人共一千八百餘，其中十分之九爲女工，男女工人每日工作均七小時，分三班上工，工作之外，並有各種有益身心之組織，如講演會，俱

樂部等。我國駐德公使蔣爾德氏本年三月亦曾前往參觀，並在「來賓批評簿」上留有評語，茲附錄如次：

「蔣作賓於一九三一年來列寧格勒，得參觀共同生活之大廚房，設備完全，且極注意衛生，爲工人籌劃，可謂無微不至矣，良用欽佩，書此以誌紀念。」

(三) 烏克蘭首都之一瞥

由莫斯科搭快車南行，越十六小時，抵哈爾可夫 *CHARKOV*。沿途殘雪未消，點綴於碧色之山野間，極目四顧，無殊讀畫。耕作之機器與儉游之牧羣，亦在在可睹，蓋烏克蘭不以農業畜牧著稱，著者往遊時又值春耕之季也。哈爾可夫爲烏克蘭首都，位於莫斯科及黑海商港凹凸沙 *ODESSA* 中間，在革命以前，僅爲南北交通之要道，自經濟上工業上言，並不若何重要，居民亦僅四十萬人。近年工業大興，俄國西南部之大電機廠及挽重車廠等均設於此，遂蔚爲俄國工業區域之一，居民已增至七十萬人。全城較大之建築

如郵電局、醫院等。悉為最新之產物，而「實業宮」建築尤為偉大。所謂實業宮者，為烏克蘭各大實業機關之辦事處，係由同時建造之大樓五所用天橋連貫而成。全部作扇形，中間一所最高，凡十三層，其他四所，則均十一層，前後左右及每二樓之間，俱係馬路，為俄國著稱之新建築物。實業宮後方，則為各實業機關職員住宅。離實業宮約一歐羅米達，有新設之動物園，地當德國總領事館對面，動物雖不其多，而建築之優美與佈置之整潔，則凡往遊者，莫不稱道之。據謂該園之設，係因哈爾可夫民衆近年積極從事建設工作，精神體力，均感緊張，俾使工餘遊息者。此外規模較小之遊息場所，亦不下十餘處，全城尚在建築中之大機關、大工廠，尤觸目皆是。

哈爾可夫最大之工廠為電機廠，其前身係由德國人經營，初設里加。歐戰期間，始遷哈爾可夫。十年以來，遞加擴充。至去年共有男女工六千人，全年出品價值六七·〇〇〇·〇〇〇盧布。現在工人已增至一萬七千，預期本年出品總值將達一二四·〇〇〇·〇〇〇盧布。其主要出品，原為馬達、轉電機、發電機、工作機四種，

蘇俄視察記

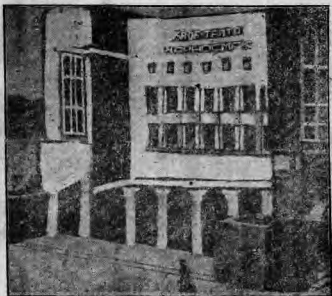
本年則將製造轉電機部分，併入莫斯科之電業托辣斯，而專致力於馬達發電機工作機三種之大量生產，其工作機廠，擴充部分及發電機新廠，均在建築中。發電機廠建築費及向德美兩國訂購機器價值併計，共為三〇・〇〇〇・〇〇〇盧布，預定明年四月開始出品；廠屋面積極大，據稱建築完成後，將為世界第一發電機廠也。

上述各部以外，該廠並有翻砂廠，大廚房，藝徒學校各一所，翻砂廠專製各種飛輪及機身，惟因翻砂工作，製圖製型，需時太多，其成品又不若鋼板鋅成者之堅固，故翻砂製品已逐漸減少。廚房規模甚大，建築亦佳，盥洗室中，流質之隙子，潔淨之手巾及衣鏡等，應有盡有，其大食堂同時可容一千三百人進食，一湯一菜及紅茶一杯，值〇・二九盧布，較之普通飯館，價值不及十分之一。附設腸胃病工人食堂，可容百人，桌上各置鮮花一盆，四壁滿懸美術畫片，布置雅潔，遠逾於大旅館之食堂。藝徒學校地盤之大，殆不下於天津滙文中學，工事則尙未竣。又該廠發行日報一種，為灌輸工業常識之工人發表意見之機關，有編輯五人，排字及印刷所等，均設廠內，其篇幅等於大公報及

半張，日出一萬三千份，工人讀報每月納費。三、盧布。電機廠附近，爲工人住宅區，住宅建築，均爲平房，每所可住四家，門外各有草地一方，爲兒童遊息之所，內部設備如電燈、自來水、瓦斯、煤汽爐等莫不齊備。就著者個人見解言，此類建築，實較數十戶同居之大樓適合衛生，有兒童者，尤感便利。託兒所、小學校、俱樂部等，設在住宅區中心。電機廠之右側，則爲一九二七年竣工之新式醫院，院址之大，約當天津馬大夫醫院之四倍，爲鐵筋水泥建築之四層大廈。除各科診察室外，另設衛生指導所、衛生陳列所及大講堂，而衛生陳列所之設備尤善；舉凡關於灌輸衛生常識之圖書標本，如兒童、孕婦、病人適宜及忘進之食物，吸煙、飲酒有碍衛生之情形，兒童飲食之數量及時間，家宅佈置及保育兒童之方法等等，均詳示無遺。著者與紐約醫院之遠維德高福曼氏 D. Kaufmann 同時前往參觀，高氏亦盛稱其設備之完善建築之偉大。至該院病房，爲另一大樓，與各科診察室相距約一百米達，住院病人同一待遇，不分等級。

俄國工廠均設工人俱樂部，爲工人娛樂之所，但通常僅爲廠屋之一隅，地位有限，

哈爾可夫食品工人俱樂部之戲院



蘇俄視察記

設備自難完全，故各業工人俱在廠外另組大規模之俱樂部。著者於五月九日晚赴哈爾可夫食品工人俱樂部參觀，其房屋為新建之三層樓，地盤殆與天津法租界久大精鹽公司相等。沿馬路處為戲院，池子及樓上包廂，共設座位九百餘，每晚自八時至十時半演劇，演員盡為職業的伶人，是晚所演者為「第一軍」，係表演俄國帝制時代軍隊之腐敗情形及哥薩克兵投入紅軍之經過，劇情固含多少宣傳意味，而其表演

精神及舞台佈景設備，則雖較之莫斯科列寧格勒兩處大戲院，亦無多讓，最優座位，取費四盧布，食品工人減半。戲院後方，爲俱樂部本部，下層設管理室及體育室。體育室中，各種新式之運動器械應有盡有，能容二百餘人體操。中層爲各種食品原料標本室。圖書館·閱報室·講演室·託兒所等。更上一層則爲食品原料化驗室·會議室·休息室·物理·化學·歷史·地理·文學·哲學·動物·植物·音樂·教育·戲劇·小說暨馬克斯主義·列寧主義等等小冊。凡爲食品工人，隨時可往閱讀，其欲攜回家中者，亦可借閱，但每冊以十日爲限，屆期即須歸還。託兒所係爲便利工人娛樂而設，凡赴俱樂部觀劇閱書或爲任何娛樂者，可將兒童交託兒所暫爲看護，至歸家時領回，故其性質與通常之託兒所不同。俱樂部全部設備，至爲精美，如皮沙發·皮椅等，在蘇俄各機關長官室或工廠經理室中所不經見者，俱樂部中無不齊備，即其一例。俱樂部之後更有廣場一方，爲露天電影院，每至冬季，則改設跑冰場。

哈爾可夫有大旅館多家，五一旅館·十月革命旅館·亞司托利亞旅館·紅旅館等最著稱。內中所居泰半爲美德兩國工程專家，普通旅客殊不多，亦不輕易接待。著者在紅旅館租房一間，每日房金十五盧布，折合美金應爲七元八角弱，飯食亦甚貴，每餐一湯一菜，約需九盧布。工程專家，則特別待遇，彼等所住房間，每日率爲五盧布至七盧布，飯食亦較普通旅客爲廉，故旅行者至此，每有生活昂貴之感。至城市一般情形，與莫斯科·列寧格勒等處無甚差異，惟沿路售賣捲烟之選販極多，每至晚間十一時許，猶可隨處購買；此等選販雖亦爲國家經營，但他處爲數略少，收市亦較早。至其他食品及文具之類，均須先經文化委員會書面證明，始能向專爲外人設立之商號購買，且全城祇有供應外人之商號一處，每日下午六時即行上門，頗感不便。又哈爾可夫紅旅館附近，有一書舖，專售宣傳刊物，內有中國出版物多種，即俄文德文刊物，封面題中國字者亦不少。在莫斯科則僅「國際書店」發售上海出版之「共產國際」，此外未見中文出版物也。

最近高加索附近之亞爾梅尼亞地，災情雖不甚重，而蘇俄全國極重視之。俄政府

於災害發生後，即電令亞爾梅尼亞當局調查災况，並計算救濟需款數目，及得亞爾梅尼亞當局覆電報告，立即通令南俄各大城市籌款賑濟，所有旅館、飯店及娛樂場所如戲院、電影院等曠城市中交通之電車、公共汽車，一律加捐二成，共加五天。自加捐之第三日起，即將各地所得款項，分別匯寄亞爾梅尼亞，實行救濟。其因地震毀壞房屋而致無家可歸者，並為建造新居，限兩個月內工竣，妥為安插。是以此次震災，一方未聞亞爾梅尼亞災民之呼籲，一方未見賑災委員會等一類之組織，政府命令一下，鉅款立集，著者亦因旅館飯館等處徵收附捐，約多費三十盧布也。

(四) 歐洲第一大水電廠

蘇俄境內，河流極多，據其統計，全國可以利用之水力，不下四千二百萬匹馬力。第一水電廠在列賓格勒附近，因利用華而好富河 Volga 之水力發電，故名華而好富水電廠。該處堤壩於一九二三年秋季動工修築，發電站置每架一萬匹馬力之水力發電機八

架，及每架一千四百匹馬力之輔佐機兩架，共為八萬二千八百匹馬力。自一九二七年五月以來，列寧格勒各大工廠所需電力，即由該廠供給，每年節省煤炭二千五百萬普特。其與華而好富同時興工者，則為史維禮河之水力發電廠，惟因工事停頓，迄未完成。將來建築工竣，其發電機當為十六萬匹馬力，換言之，約較華而好富水電廠大一倍也。至蘇俄最大之水電廠，設愚愛澂爾河 Dnieper 考察島 Gorizia 之北部，地名克起卡斯 Dnepro-Gen. 著者因其為歐洲第一大水電廠，於俄國工業前途尤有重大之意義，特往考察，茲記概要如次：

愚愛澂爾河自愚愛澂維彼得洛夫斯克起 Dnepropetrovsk 至克起卡斯止，凡九十五啓羅米達間，共有急流及瀑布十處，水面高低相差約三十七米達（愚愛澂維彼得洛夫斯克水面高出海面五一·二二米達，克起卡斯水面高出海面一四·三二米達）。克起卡斯河面最窄，韃靼族人名該地為克起卡斯，意謂河面不廣，可為津口也。自克起卡斯而下，河流即分左右二支，中有一島，名考梯察，長十一啓羅米達，濶度不等，最濶處為二啓

羅米達半。當帝俄時代，即有利用該河水力，建築發電廠之議，革命後，遂切實從事規劃，及至一九二七年三月，乃依據大學教授亞歷山特洛夫 Alexander 之計劃，興工修築



大電力廠堤壩之一段

。全堤作弓形，背向上流。據亞歷山特洛夫之說明，弓形建築，較直線堤壩抵抗力強大

，且背向上流，則易使水力分散，不致衝激一處，在建築時既便施工，即完成後亦易持久也。

恩愛澗爾河堤壩，建築經費預算二三〇・〇〇〇・〇〇〇盧布。全長七百六十米達，設閘口四十有六，為操縱水流之用。其左端為船閘，右端則為發電機站。深入河底以下之壩基，闊四十米達，全部為鐵筋水泥建築，壩身高出海面六〇・五〇米達，工事完成後，該處水面將與上游恩愛澗羅彼得洛夫斯克同為高出海面五一・二一米達。壩身內部設工程道二，第一道在壩基中，第二道在高出海面三〇・五〇米達處，為平時觀察堤壩情形之所，均與河水隔絕。堤壩上部高出海面五四米達處，則築公共通道，以連絡恩愛澗爾河左右兩岸之交通，其闊度為一〇米達，將來電車汽車均可行駛，兩旁並有人行道。頂上高出海面六〇・五〇米達處，更築第三工程道，闊一四米達，上設活動起重機，為啓閉閘口之用；現在堤壩工程，左端已開始修築公共通道，右端則正趕築第二工程道。恩愛澗爾河兩岸居民，今茲均以第二工程道為往來之交通道，著者承考工處長

柴墨爾氏 A. Semmer 之導引，得參觀各處工程狀況，並在第一第二兩工程道中通過。堤壩兩旁水面高低，約相差八米達，水流湍急，爲向所未見，激盪之聲，無殊萬馬奔騰，異日全堤竣工，兩旁水面將差三十六米達以上，則其水流情形，又不難想像得之也。

克起卡斯爲加泰利那第一時代移入德人所居之村落，故該處附近居民，均通德語，當一九二七年堤壩興築之前，村中居民約僅二百家，人口不逾一千，現在建築面積，已達三十平方啟羅米達，服務於堤壩、船閘、發電機站各項工程之職工，計爲一萬八千人，鋼鐵廠、顏料廠、機器廠、及房屋、鐵路、橋梁等等建築工人，則多至三萬二千人。其水力發電機站上頂高度，與堤壩等，發電機則置高出海面一四·三二米達處。將來工竣時，高於發電機三十六米達以上之水流，即經直徑七米達之鋼管下注，激動機器，發生電力。發電機共九架，每架九萬匹馬力，全部爲八十一萬匹馬力，五十六萬啟羅瓦特，現正着手裝置。其中三架將於明年三四月間開始發電，並定明年五月一日正式舉行落成典禮，第四五兩架，明年七月一日開始發電，第六架九月一日開始發電，其餘三架，

則定明年十一月至一九三三年三月先後落成。此偉大工事，全部完成後，九十一萬匹馬力之發電機，僅需一定數額之技師工人啟閉閘口，操縱水流，即能晝夜工作，節省人工與燃料若干，吾人試一計算，其努力建設之成績爲何如也。

恩愛潑爾河因恩愛潑羅彼得洛夫斯克至克起卡斯之間，共有急流及瀑布十處，故不能通航。今在克起卡斯建築堤壩，既可利用水力發電，復使此九十五啟羅米達之河流，水面高度相等，便利航行。且恩愛潑爾水電廠所有電力，除供給當地各大工廠外，並將大部輸送至恩愛潑羅彼得洛夫斯克，發展該處工業。爲便利恩愛潑羅彼得洛夫斯克工業出品經由克起卡斯直達黑海，輸往土耳其及巴爾幹各國計，同時在堤壩之左端建築船閘。閘分上中下三部，每部長各一百二十米達，共長三百六十米達，閘十八米達。各部之間，均有閘門及水窗相通，凡上游船隻駛抵閘口時，將上中兩部間之閘門及水窗關閉，而使上部水面高度，與恩愛潑爾河上游相等，然後駛入，駛入後，即將與上游相通之閘門水窗關閉，並將上中兩部間之水窗啟開，至上中兩部水面高低相等時，再啟閘門，使

之駛入中部，而將與上部相通之水窗閘門關閉，同時啟開與下部相通之水窗，俟中下部間之水面相等，乃啟中下部間之閘門，將船駛入下部，再將中下部間之水窗閘門關閉，啟開接連下游之水窗，至下部水面與下游相等時，然後啟閘，使之下駛。其由下游上駛之船隻，則駛入下部後，即將與下游相通之水窗閘門關閉，而啟開與中部相通之水窗，俟下中兩部水面高度相同，乃啟開閘門，駛入中部，然後緊閉下中兩部間之水窗閘門，而啟開中上兩部間之水窗，及中上兩部水面相等時，即駛入上部，而將中上兩部間之水窗閘門關閉，並啟開與上游相通之水窗，一俟上部水面與上游高度相同，即將與上游接連之閘門啟開，湖河上駛，全剛工程，固極可觀，其於航運上之意義，尤足重視也。由哈兒可夫至克起卡斯，須在亞歷克山特洛夫斯克 Alexandrowsk 轉車，或由亞歷克山特洛夫斯克換乘汽車前往，亞歷克山特洛夫斯克原名爲塞保羅乾 S. Pougore 改稱未久，與克起卡斯相距十四啟羅米達。著者於五月十日由哈爾可夫啓程，在車中遇工程師奧爾爾博羅姆氏 N. O. Orblom 奧氏知著者往克起卡斯參觀，乃爲介紹於同車之克起

卡斯工程監督史維希氏(С.В.Сивин)並請予以便利。史氏即問已電旅館定房間否？告以曾由哈爾可夫文化委員會代拍一電，但是否致克起卡斯，抑致亞歷克山特洛夫斯克，則不詳知，史氏乃謂：然則恐不免發生困難矣。繼又謂如在亞歷克山特洛夫斯克下車，與之同往克起卡斯，則一切當相助，著者稱謝從之。及下車後，即乘史氏汽車，向克起卡斯進發，工程師奧爾爾博羅姆氏則以汽車座位為著者所占，另乘火車赴克起卡斯焉。晚九時許，由亞歷克山特洛夫斯克至克起卡斯，因全部工事，晝夜進行，故恐愛濼爾河兩岸平方三十啟羅米達之內，一片燈光，無殊春申江上之景色。及經惡愛濼爾河大鐵橋，到達右岸，將入工程區域，則為修水阻隔，不能前進。詢之史維希氏，始知惡愛濼爾河上游本年大水，為數十年來所未有，克起卡斯地方，水面亦較平時漲起十四米達，致低窪之區，盡成澤國，當前之水，原為低地，而非大湖也。在水涯約待十餘分鐘，即為小火輪一艘，拖一龐大之渡船前來渡客，史氏之汽車及其他運貨大車二輛乃均駛至船上，並有乘馬者三人同渡，彼等在船中並不下乘，至對岸登陸時，又較汽車先行，是真所謂船頭

上跑馬者。過渡後，史氏途中先行下車，而令車夫送著者至旅館下榻，史與二氏之善意至可感也。

克起卡斯旅館，爲一平房，屋僅十餘間，因內中所居，都美國工程師，故當地人稱之爲「美國房子」，其經理人爲一俄籍之德婦，見著者至，卽笑問曰，君爲中國人乎？中國公使蔣將軍與其公子離此未久，而君又來，繼君來者，度必有人，俄國建設，殆已引起中國之注意乎？著者答以在莫斯科聞蔣公使言，恐愛潑爾水力發電廠規模宏大，故特來參觀，並說明月前與蔣公使同來者，爲駐德使館隨員楊君，而非蔣公子，伊知誤會，則又大笑，次日清晨，著者出外參觀，傍晚返寓，旅館經理人卽笑語相迎曰，余昨謂繼君來者，度必有人，今果不出所料。亞歷克山特洛夫斯克報館主筆頃來電話，謂據哈爾可夫文化委員會來電，今晚將有中國大報館記者一人來此投宿，囑爲接待。顧此間已無空房，果再來者，祇能與君擠在一室矣。著者至是，乃知哈爾可夫文化委員會曾電亞歷克山特洛夫斯克旅館代定房間，並知著者在該處一宿後，卽將轉赴克起卡斯，故又電託

亞歷克山特洛夫斯克報館轉爲通知，遂詳告之。克起卡斯旅館取費甚廉，寄居兩日，食宿共計十四盧布，與哈爾可夫每日食宿需費三四十盧布者，誠不可同日而語，爰附記於此，以告後之往遊者。又克起卡斯地方，因就愚愛潑爾河大興工事，故又稱愚愛潑羅斯脫勞愛 Dnjeprskij 俄國地圖已改用新名，而不復用克起卡斯矣。

(五) 高加索漫遊記

著者自克起卡斯返莫斯科後，原擬再度南行，經煤油礦區巴科 Baku 渡夾斯下海，入土爾克曼尼亞，沿蘇俄東南境赴土耳其斯坦，調查中俄兩國邊疆情形，然後搭土西鐵路北行，轉道西伯利亞歸國；及購買車票時，始知土爾克曼尼亞及土耳其斯坦各地，非經蘇俄政府特許，不能前往，嗣商之俄外部，亦以前此曾阻各國記者旅行上述地區，未獲允許。乃變更行程，由莫斯科經洛斯托夫·巴科·佛富里斯·巴都姆·凹凸沙·基愛夫，遊歷俄國西南兩部，考察煤油礦區及農業·工業·航業實況，除各種具體問題另爲

記述外，茲記旅途所經如次：

自莫斯科搭車南行，經三十六小時，抵洛斯托夫，沿途所見，無足特紀。自洛斯托夫以南，則牧群漸多，田舍間蜂箱亦在在皆是，是則南俄農民注意副業之證也。鐵路線兩旁，山嶺與平原參半，平原間麥苗甫秀，碧浪常波，雜以黃色之蒲公英與紅頂白繡之田舍，眼簾所接，之感單調。山嶺間則森林暢茂，一碧無際，孟子所謂材木不可勝用，俄國實足當之；而鐵路地畝以內，苗圃之多，尤所僅見，每一苗圃之闊度，自三四十米達以至七八十米達不等，長度則有三數畝

蘇俄視察記



四七

後高加索農
場之帳幕

羅米達者，今日爲大規模之植苗，其十年二十年後之收穫，又不難想像得之也。

後高加索有若干新闢之農區，村舍未修，耕作之農民，均宿帳幕中，幕外滿陳耕作機器，遠視之頗似軍隊露營，將作野戰演習者。至田中所種，都爲麥類與麻，蘿蔔較少，棉花及烟葉，則在試種期間。農田灌溉，均利用山嶺水源，人工溝渠，有已築成者，有正開鑿者，渠雖甚淺，其闊度亦僅二米達左右，願以地勢之利，灌溉區域則甚廣也。

蘇俄境內，民族異常複雜，而東南部尤甚，故車站文告及市招之類，均俄文與當地文字並用，至亞拉瑪 Jamna 以南，則文字語言，益形複雜，車行至瑪哈訶喀拉 Macha tsch. Kala 卽見夾斯卡海，自此沿海岸線前進，凡九小時而達巴科，一路綠水青山，左右相映。山麓牧羣，馬最多，牛羊次之，駱駝亦屢見，據謂高加索馬種最優，俄國以哥薩克騎兵著稱，實因於此；夾斯卡海沿岸，則漁舟競逐，沙鷗翔集，亦勝景也。

巴科原爲夾斯卡海沿岸最大商港，而自俄國大舉採取煤油以來，益增繁榮。市區中有「土耳其宮」爲著名的歷史建築，碼頭工程極新式，普通商船與煤油船分左右兩處停泊

，其中部則爲大公園，建築精美，佈置亦佳，沿岸建有高躍游泳池及游船停泊處，從事水上運動者頗不少，公園中有變戲法賣藝者，則完全爲東方式之玩藝矣。市場供給情況，畧與他處相似，有若干商品如電氣用品，瓷器，化妝用品，玻璃製品，兒童玩具之類，頗有供過於求之勢，紙張紙烟之類則異常缺乏，著者因中途稿紙用罄，欲在巴科購買，而走遍全市，卒不可得。至紙烟一項，我僑外人尙能以外國貨幣向專爲外人而設之商號購買，其本國人則悉賴自由貿易者之供給，且其烟支係由烟葉與玉米葉混合製成，質甚劣也。

巴科之遊既竟，與德記者密爾勃脫氏同往佛富里斯，意將會同進行調查，乃密氏行李中重要之一件，忽於巴科佛富里斯車中被竊，其旅俄兩月所撰稿件，亦盡數遺失，至佛富里斯後，遂不得不與著者分道。佛富里斯面積爲六十平方公里，位於哥拉河南岸，爲喬奇亞之首都，同時亦爲後高加索之政治中心，有居民三十五萬人。據謂依一九二六年之人口調查，全城居民共屬六十三個種族，複雜情形，殆爲全世界所僅有。

佛富里斯爲印度。波斯。阿富汗各國入歐之要道，城雖甚小，而歷史已久。一八〇一年喬奇亞爲俄國征服，越二年波斯國王又率大軍侵入，全城爲毀，今所存者，僅一城樓及要塞之一角而已。城樓高不及三仞，廣不逾方丈，現屬古物委員會保管，門首張貼布告，不得毀壞，惟以住房缺乏，尙爲私人居住之所。離城樓不遠，有硫磺泉六處，已築爲浴池，居民都就浴於此，以硫磺泉能治病也。舊城內部，爲猶太人波斯人聚居之所，新城則分工廠。住宅。商市三大區域，並就苛拉河上建橋五架，以連貫之。佛富里斯高出海面四百六十米達，城西有山，其最高峯名台維斯山，高出海面七百米達，自山麓至山巔，有一鐵路 *Seilbahn* 交通，以便遊人登臨。所謂鐵路，係一坡度二十八度半，長五百零一米達之電車路，因坡度過高，駛行不易，故兩車各停一端，而以鐵纜連繫之，每次往來，上下同時開行，中途相會，行駛雖用電力，而實賴鐵纜之連繫也。該路建於一九〇四年。每次行駛需六分半鐘，每人取費〇。三〇盧布。山巔建有公園，並設飯店，供給遊客飲食，著者曾登台維斯山之巔，俯觀全城，身臨佳景，不覺爲之心曠神怡。

，俄人稱憐富里斯爲全俄風景最優之城市，信非虛語。鐵路之旁，有俄國詩人格里波賢杜甫Grigoriev墓，格氏曾爲駐土耳其領事，俄土戰時，在土耳其被殺，其遺骸葬此勝景，蓋不知贏得幾許遊人之憑弔矣。

憐富里斯有一規模極大之機器廠，刻正建築中，著者訪其總工程師，並出示新聞記者證書，願得參觀，因總工程師要求另由當地衛戍部給予證明，手續麻煩。遂折往毛織廠及錳化鐵試驗所參觀。毛織廠有工人一千二百人，短工三百人，其中女工約佔百分之七十，每日分兩班工作。該廠所用原料：新舊各半，新料爲羊毛脫毛。舊料則爲舊衣服之完好部分及裁衣廠中剩餘之零塊等，自洗淨染色紡線以至織爲呢絨嗶嘰：均在本廠爲之。各部機器悉爲德國製品，其總工程師亦爲德人，每日出品約三千米達，工人工資依件工計算，平均每月一三〇盧布，住房免費。廠中並有俱樂部食堂等等設備，飯食每餐〇·四〇盧布，如工人工作超過預期之成績者，除依超過數額加給工資外，並給以等於工資百分之十五之獎勵金。至錳化鐵試驗所，係因憐富里斯附近發現錳礦，故特設所試

驗者，據謂錳礦礦苗，含純錳百分之四十，試驗結果，以礦苗三十啓羅，石灰一百二十啓羅，石炭一百十五啓羅，鐵屑十三啓羅，燒至二千五百度之化合爲最優。該所雖設置未久，已有錳化鐵二百五十噸輸往土耳其，一百七十五噸供給本國工廠云。

巴都姆爲俄國煤油出口之主要港口，而市區極小，全布建築，除黑海沿岸之大公園外，無能招致遊人之流連者。碼頭附近，小咖啡館甚多，其顧客泰半爲碼頭工人，若輩每於輪船進出口時，齊集碼頭工作，暇則群往小咖啡館賭博，其賭具與中國之牌九牌相似，惟祇二十八張，賭博方法，爲「接龍」，每局三人，勝負則視各人不能脫手之點子多寡而定。巴都姆附近之却庫阿及冉倫央密斯 *Clakur, Sienji Mis* 有極大之茶場，係中俄會議專門委員劉澤榮君之封翁所手創者，今則已爲俄國無補償的收爲國有矣。著者初擬前往一觀，以不得適當之舌人，且馬車索價一百盧布，不允稍減，遂不果行。巴都姆若蠅極多，著者下榻萬國旅館，食堂臥房，盡是蠅羣，夜間睡眠，亦爲所擾，致兩夜未得入夢，且以飲食不潔，累患腹瀉。後乘亞爾梅尼亞號輪船渡黑海赴回凸沙，亦因船中

繩多，三宿未能安睡，此實著者旅途中最苦之一事也。

凹凸沙有居民四十四萬人，爲黑海沿岸最繁盛之商港，並有鐵工廠。化學工業廠。食品工業廠。紡織。皮革廠等工廠不少，著者曾就港政局調查航業情形，並赴近郊之集產農場，考察分配問題，最後更承文化委員會分會之紹介，得與經濟會議分會主席畢托懷刺基氏 Pionevsky 晤談。據畢氏言，該市各工廠生產品，去年共值三萬六千萬盧布，本年則將增至六萬六千一百萬盧布，均超過五年計畫之預期數甚遠。本年實行強迫教育後，市區學齡兒童四萬四千八百四十二人已盡數入學，職業學校學生則爲一萬六千四百零三人，該市大學已照新學制分爲各種專門學院，現有大學生一萬五千四百四十二人。凹凸沙大戲院建築偉大而華麗，當地人認爲除維也納大戲院之外，全世界最講究之戲院，著者到達之日，即承文化委員會分會贈券，於晚間前往觀劇，劇名卡爾滿羅克 *Caroline* 係表演烏克蘭歷史上之事蹟，劇情未能領會，戲院建築，確甚精緻，其規模強不若莫斯科列雷格勒兩處大戲院之宏大，而精美則實過之。

凹沙碼頭之旁，有極偉大之石階梯一，高二百級，闊約二十米達，則因一九〇五年革命時，陸海軍激戰於此，特建以紀念戰死之革命將士者。市區外更有歐戰時爲德奧聯軍破壞之建築物數十處，雖經十餘寒暑，迄未修復，而今茲蘇俄全國，則方有德國專人，亦能爲建設協助也。

在凹沙乘旅行社汽車遊覽市郊，遇美國下議院議員安衛氏 A. P. Andrew，其後赴基愛夫途中，又復同車，因得暢談。安氏操德語極流利，云與我國駐美公使伍梯雲氏甚友善，故對我國情形，頗喜研究。嗣談及遊俄印象，謂在俄考察五星期，所見至多，有時印象殊良好，願有時則不然，依其個人觀察，五年十年或二十年後，俄國因產業發達，而一切生活之享用，將與歐美各國無殊，及享用既足，則現時工作緊張之狀況與所謂「蘇維埃速率」者，勢必漸次緩和，而其政治設施，亦將由極端之社會主義逐漸趨向於歐美式之自由民主主義，同時則歐美各國社會政策，亦因時代潮流之要求，必將採取

俄國之變點，隨時改進。是以今後世界情勢，將由上述之途徑漸趨於大同，若謂並世各國將盡為社會主義所同化，則可斷言其必經可能云云。安氏之言，殆可代表一般客觀的見解，故為介紹於讀者。至基愛夫則為烏克蘭之文化中心，街道整潔，市況繁盛，係俄國西南部最大都會，且為恩愛濱爾河流域風景最佳之地云。

(六)煤油產量超越委納瑞拉

蘇俄去年出產煤油一七，一〇〇，〇〇〇噸，除美國及委納瑞拉而外，為全世界煤油產量最大之國家。本年產量預期為二五，〇〇〇，〇〇〇噸，將超過委納瑞拉，而躍居全世界煤油生產之第二位，其煤油儲量之富，可以想知。著者南遊，取道巴科，原為調查煤油礦之一般情形，車行自高加斯加亞 *Kutavskaya* 而南，沿途所見運油列車，殆以百數，每列車由油車三數十輛組成，每車載鋼製立體圓形油桶一具，其容量不等，最小者為十噸，最大者五十噸，沿路數百啓羅米達間，油池尤難數計。及至呼爾達倫

車站 Murdalan，則路線兩側，即見油井，上建木架，作烏黑色，高約七八十米達以至百餘米達，延長數十啓羅米達，直至巴科，觸目皆是。

至巴科下榻「老歐羅巴旅館」，遇德國勃萊斯勞記者密爾勃脫氏 Mr. Mi. 同乘汽車，往煤油礦中心區視察，密氏以油井木架林立，且作黑色，謂當以火燬的大森林形容之，始能使讀者想像其梗概，記者欲另擇一詞，而終不若火燬的森林之酷似而適當也。原巴科煤油礦開採迄今，已有七載，惟初時規模不大，面積亦僅十數平方啟羅米達，至距今五年以前，始將礦區附近之海面填為平地，吸取煤油，同時並就原有之山麓擴展，而礦區乃倍蓰於疇昔，今茲礦區中心，已在當年海灣之中，五年前之舊堤，視之幾若城堡，昔人謂滄海桑田，此則滄海而油田矣。

巴科煤油礦，油層高低至不一，最高處深入地中約二百餘米達，最低處則至二千米達左右。當最初開採時，用抽油機，其方法與普通抽水機無甚殊異，且每一抽油機有一馬達，用工人一人管理之，故成本甚大，今則抽油機之外，更用汽壓機，產油既多，需

費亦少。原有之抽油機雖仍用馬達發動，然每一馬達，可以運轉抽油機六架至八架，管理之者，仍僅一人，換言之，今日巴科煤油之生產費，較之往昔，約低落六倍至八倍也。至油井之開鑿，係就直徑十二生的米達左右，長約二十米達之鋼管，下端裝以極堅之鋼鑽，用電力發動，與水平線作直角，向地層中鑽入，鑽時鋼管中並有流質之化學藥品向下注射，以鑄解地層石質，每一鋼管鑽入後，另以一管繼之，至深入油層為止，鋼管旋轉鑽入地層，經化學藥品鑄解之泥土砂石即自洞中流出，狀若水泥，今茲礦區地面，蓋盡為此類泥土砂石蔽蓋矣。

礦中煤油用汽壓機及抽油機吸出時，質厚而膩，絕似桐油。每一汽壓機或抽油機有一鋼管，與油池相連，煤油自地中吸出後，即經鋼管，流入油池，然後再經極大之鋼管，流至提鍊廠。廠在煤船碼頭之上，凡經清滌之煤油，即自鋼管流入油船，或由廠屋之另一面，裝入油桶，運往他埠。其經黑海南港巴都姆輸往南歐及非洲亞拉伯各地之煤油更有直徑約三十生的米達之鋼管兩道，由巴科沿鐵路線達巴都姆，直接輸送，因有此鋼

管之設置，由夾斯下海海岸至黑海，岸間之運輸時間的經濟的節省，殆不可以數計也。

俄國各農區農作機器及挽重車，均用煤油燃燒發動，故農區間之油池及各鐵路線運油之車輛，亦觸目皆是。最近並為供給烏克蘭農區，燃料起見，特自格絡斯內 (Trosky) 建築鋼管一遺，直達烏克蘭，該管建築經費五千萬盧布，長一千一百二十三啓羅米達，全年運油量為二百二十五萬五千噸，工事告竣後，自煤油礦區至烏克蘭各地之鐵路固將減少運油工作，而發展農工生產品之運輸，而烏克蘭農區所受之利益，尤偉大也。

(七) 農業改革概觀

本年為俄國實行五年計劃之第三年，亦即俄人認為大建設中最關重要之一年。去年積極進行工業化及農業改革之際，俄國黨政兩方俱以全力赴之，期收空前之速效。實行此急進政策之結果，曾發生多少不穩定之現象，並有若干問題，迄至年終猶未解決；同時則全國人民亦處於種種緊張狀態之下，工作繁重，營養不足，均達極度。去年秋季以

後，情形雖有進步，顧亦惟無奢望能耐苦之俄國人民始能忍受之，蓋不特時虞食糧不足及生活必需品之不能充分供給而已，其精神及體力，亦因國家急欲完成建設發展國民經濟之故，當苦運用過度，遂致發生空前之緊張也。

俄國各種偉大建設得於非常速率中進行，一方固由於適合人民心理而精明扼要之政治宣傳得收實效，一方亦由於利用全國各民族中特別普遍之命運觀念，加以政治的強制之故；是以農民雖知加入公營集產，即喪失一部分之自由，然為避免不堪負擔之捐稅及種種意外之壓迫計，即不得不將其土地「自由」併入集產農場，以求生存。勞工羣衆則多半接受宣傳，承認單獨代表工人利益之工會活動，不盡適合國情，以為在此偉大建設完成以前，必須信賴政府之措施，方能獲得未來之樂利。即少數思想未變，不受宣傳者，亦知違反大勢，必生禍患，遂以一切委之命運，不敢稍有異詞。而蘇俄政府更於去年努力奉行「史他林主義」，從事於國內殘餘的資本經濟之撲滅；今茲俄國大多數民衆且借消滅鄉村間豪富之地主與城市間自私之商人，不久可以成功，國家社會化之完成，易如反

手，正慶祝史他林主義之勝利也。

俄國農業狀況，經蘇聯政府於去年春間之種種有效措施，如增加貸款，分配農具，供給種籽肥料等等，故一方面加入集產農場之農民日漸增多，另一方面則全國已耕地之面積愈益擴展。據蘇聯政府之統計如左：

一九二九年 一九三〇年

全國已耕地面積(海克他) 一 二 〇 〇 〇 〇 〇 〇 一 三 〇 〇 〇 〇 〇 〇

全年糧食產量(噸) 七 二 〇 〇 〇 〇 〇 八 六 〇 〇 〇 〇 〇

政府徵獲糧食(噸) 一 五 〇 〇 〇 〇 〇 二 五 〇 〇 〇 〇 〇

依右述數字觀察，俄國農業之進步已極可觀，願俄政府現仍不斷的努力，以期增加農產，開發荒地。至去年一三〇〇〇〇〇〇〇海克他已耕地之所屬及所徵二五〇〇〇〇〇噸糧食來源的百分比，則如左表：

農場性質

所屬耕地

糧食來源

私營農場	六四·二〇	五三·三〇
集產農場	三三·〇〇	三八·一〇
國營農場	二·八〇	八·六〇
總計	一〇〇·〇〇	一〇〇·〇〇

俄國自革命初期以至五年計劃實行，十餘年間，因一般誤用平等之原則，舉凡農場工人之待遇，頗有齊一色彩，即有差別，亦甚細微，對於各個工人之技能與力量，雖亦重視，而並不認為應予待遇之標準。此種事實，在能力較差者未必感覺待遇優厚而努力奮發，在優良者則頗感不平，而其工作興趣亦無形消滅，故去年秋季俄政府所得各地農場報告，其一部分即為陳述糧食成熟農民不事收穫及已收糧食農民不是碾磨等等情形。俄政府察知癥結所在，乃將農場中大體齊一之待遇根本取消，而採用工廠中待遇工人之原則，一以技能體力勤惰為待遇之標準，此固事實有其必要，抑亦共產黨治下之一種小小變化也。至蘇俄政府之農業促進計劃，簡單言之，可分三點，（一）以重稅壓迫私營農

場，使之不易存在，而漸次併入集產農場(二)實行農業電氣化，並以優益條件之貸款及機器農具種籽肥料等等供給集產農場，促其發展(三)就肥沃之荒地竭力開發，以增加農產。蘇俄政府預計至本年年終，全國已耕地面積可增至一四三·〇〇〇·〇〇〇海克他，並定其中一一二·二〇〇·〇〇〇海克他播種食糧，其預算本年徵獲食糧數量，將達三二·〇〇〇·〇〇〇噸，惟能否盡如預期，刻尙不許斷言，蓋去年一年中開闢荒地一〇·〇〇〇·〇〇〇海克他，半固由於人為之努力及種籽之充足，半亦由於天時有利，晴雨適宜，而本年農時雨量如何，則尙不可知也。

據蘇俄政府發表之統計，自去年十月至十二月，三個月間，私營農場併入集產農場者，數逾百萬，合之去年十月以前併入者，共為七百七十萬，約佔私營農場全部十分之三。至全國集產農場，截至去年十二月止，約在十二萬至十三萬之間，俄政府並借本年春間即將增至十三萬五千，而國營農場與集產農場，本年將佔已耕地面積全部百分之五三·八，其應徵食糧數量，亦將佔全部百分之六五。當俄政府確立五年計劃之際，預期

最後一年度間，國營農場與集體農場應徵之食糧數量，僅為全部百分之四三，本年為五年計劃實行之第三年，而應徵食糧已較預期數量約增三分之一，是以俄政府認為農業社會化政策已獲得意外之成績也。

農業貸款及供給種籽肥料農具，誠為促進農業之必要條件，然使農區不用機器耕作，則亦不能期其充分發生效力，蘇俄政府對於此點，亦甚注意，截至去年十二月止，全國農場共有農業機器及火犁發動機站三百六十處，預期本年春季發動機站增至一千一百零五處，火犁總數，增至六十九萬二千馬力，至本年年終，則應有發動機站一千四百處，火犁總數應為九十八萬馬力，依蘇俄本國工廠之製造能力及購買外國機器之支付能力言，此偉大之計劃詎否實現，因為疑問，然就五年計劃中過去兩年之成績觀之。則蘇俄農業本年將有更大之進步，乃為可信之事，且蘇俄政府去年置於全國農場之農業機械，為價值四〇〇・〇〇〇・〇〇〇・盧布，本年則將以價值七六八・〇〇〇・〇〇〇盧布之農業機械授諸農民也。

蘇俄製糖工業，近有飛躍之進步，故去年種植蘿蔔特多，其種植面積，計為一、一四・〇〇〇海克他，較之歐戰以前約增一倍。惟棉場則未擴展，去年棉花收穫量約為三〇〇・〇〇〇噸，僅及預算百分之六〇，蘇俄政府近具決心增加棉產，並稱本年不特不再購買美棉，且將以俄棉輸往外國也。

集產農場範圍擴展，足以增加農產，此為不許否認之事實，然農民一旦舉其私人經營之農田加入集產農場，其經營副業之精神亦即隨之消滅，是以去年俄國集產農場之發展甚速，而家畜之數量則較前年銳減，其結果遂致肉類之供給極感不足。蘇俄政府為補救之計，乃一方面禁止集產農場所有畜類之任意屠宰，一方面獎勵飼養家畜，並設大規模之國營牧場及集產牧場，以期增殖，同時更由外國輸入大宗家畜，藉補本國飼養之不足，蘇俄近年除直接有益生產之機器及必要之原料外，力求不用外貨，而於畜類之輸入則認為當然，可知肉類缺乏已至極度，抑事實上俄國連年除麵包之供給未感缺乏外，人民身體之營養，已遠在水平線以下，當此積極建設時期，人民精神體力俱極緊張，如

不設法補救，不特足以阻礙建設之進行，即於民族健康亦有絕大影響也。茲錄一九二九及一九三〇兩年蘇俄全國所飼牛豬羊數之比較及預期本年應有之數如次（單位一千頭），

一九二九年實有

一九三〇年實有

一九三一年應有

牛 六七·二三〇

牛 五二·八二三

牛 五八·八七一

豬 二〇·五三二

豬 一·七一〇

豬 二〇·二二三

羊 二三二·七五八

羊 八九·二八七

羊 一〇二·六八〇

(八) 集產農場中之分配問題

俄國農業近年趨向集產化，而自去年秋季以來，中小農民舉其耕地家畜以與他人共同經營，而結為集產農場者尤衆，於是乃發生兩種分配問題，

第一工作的分配問題，按分工之利益，經濟學上早有定論，惟農場工作之分配，絕不如工廠工作之簡單而易行，例如一機車製造廠其工作可分為若干部，或造汽鍋，或造

活塞，或造車輪，或造其他附件，儘可同時進行，俟各部工作完成時，再行全部裝置，各部需用人力之多寡，亦可隨時審察需要而決定，故欲求其適合經濟上之原則，初不甚難，農場工作則異是，如本工廠分工之原則，將犁田。下種。灌溉。耕耘。收穫等等工作彼此分配，則一部分人工作之時，大部分人必將無所事事，即或分配適當，耕作季節，各有所務，然使不為常年工作之分配，則一逾農時，又將坐食消耗，而無裨於生產。是以農場工作之分配問題，頗為蘇俄當局所重視，蘇里程夫 *Sulimov* 一流，且認為當前唯一之急務也。

蘇俄各邦中，集產農業最發達者，首推烏克蘭，其次則為俄國本部。依據去年研究報告，蘇俄集產農場之農民，一年中服役於農作者，最多僅為一百十日，最少者則祇五十日，即在烏克蘭農業極發達之區域，集產農場中農民勞力之使用，亦僅百分之三八。九，農婦年中工作，且祇六十六日。伯倫哈特氏 *K. Bernhardt* 最近估計蘇俄集產農場之農民為三千萬人，每人每年不伸用之勞力至少為二百日，故集產農場中每年浪費之光陰

，當爲六十萬萬「工作日」，同時則全國工業本年需要新工人一百三十萬人，季工九百六十萬人，並以季工工作時期，泰半與農時衝突，乃力主農場工作之澈底分配，以期騰出農區勞力，從事於工業建設，在集產農場本身，近亦感覺生寡食衆之弊，乃效法工廠，組織工作突擊隊，利用所有勞力，增加生產，願集產農場在縱的方面，既爲現代歷史之產物，在橫的方面，彼此間亦乏統一之指導，是以此類工作突擊隊之組織殊不一致，自大體言之，可分爲三種：（一）以地域爲原則的組織，即就農作地域，彼此結合者，（二）以工作爲原則的組織，凡事實上確有工作能力之農民，結爲團體，從事生產工作，所有工作能力微弱或根本不能工作者，不得加入，（三）以自給爲原則的組織，即就各人家屬人口之多寡，相互結合，期以農作收穫，供給生活者，究其精神所在，則除第二種（工作原則之組織）。適合生產原則外，第一第三兩種，均誤解突擊隊之意義，而爲名實不符之組織，尤於增加生產無與，全俄集產農場代表會議，有見及此，近特決議否認第一第三兩種突擊隊之存在，而力求促進以工作爲原則的突擊隊之發展，其決議之要點

如火，

(一) 集產農場每年生產計劃中，須規定其所需之勞力，在支配勞力時，並須兼顧勞動市場之情況，以期農業工業兩方所需勞力之適當的支配，而求農工之互利。

(二) 在農忙季節，尤若下種及收穫之時，加入集產農場之每一村落，均須給予至小限度之工作，每一農工人(即加入集產農場之農民，下仿此)並須擇一適當突擊隊，加入工作，

(三) 為促進農場工作之專門化，得為下列之設備與措施，甲·組織專門工作突擊隊，乙·如飼養家畜及取乳等等常年工作，另組突擊隊擔任之，丙·農作機器之使用及農忙季節中專門突擊隊之工作，得於突擊隊中更為進一步之分工，

(四) 下列之工作，須富有經驗者擔任之，甲·各種農作機器之使用，乙·牧草及家禽之運輸事務，

至現在各處農場中之突擊隊，雖盡屬上述第二種以工作為原則之組織，然就時間上

言之，尙可分爲當年的與季節的兩種，而自工作上言之，則又可分爲專門的與普通的兩種。每一突擊隊，大率有隊員四十人以至六十人，其隊長一人，由場務委員會就全場農民中選派之，負責支配及考核全隊隊員之工作，並計錄工帳保管機器，每次工作完成後，更須對場務委員會提出報告，全隊隊員則對隊長負責，處理本人範圍內之工作。至若全場工作計劃之規定，對於各突擊隊工作之分配與考核，農作勞力之支配，及農區工人移入城市或工業區域，協助工業建設之責任，則由場務委員會負之。

農場工作之計算，係以工廠中之件工計算法爲原則，故農作工人每日工作，不計時間之久暫，而計成績之多寡與優劣。凡各個工人可以單獨處理之工作，均單獨計算，其必須數人或數十人合力從事之工作，則就其成績合併計算後，更按人數均分之。計算方法，先就各種工作設定每一「工作日」應有之成績的單位，例如犁田若干海克他或播種若干海克他，始爲一日間工作之完成，每日工作之成績，概由突擊隊長記入各個工人之工帳中，以爲他日分配農作收入品之根據。工作成績單位之計算，又分四級，（一）輕

易工作如牧馬及運糞肥料柴草等等，每一工作單位依〇·七五計算，(二)普通工作如犁田及收穫馬鈴薯等等，每一工作單位依一計算，(三)繁雜工作如管理牧群家畜及取乳採蜜等等，每一工作單位依一·二五計算，(四)專門工作如火犁及挽重車之駕駛與耕作機器之修理等等，每一工作單位依一·五計算。舉例言之，假定牧馬者完成一個工作單位，將來得麥〇·七五啓羅，則駕駛火犁者完成一個工作單位，將來得麥一·五啓羅也。各種成績單位之計算，均於事先公佈，其特殊緊急之工作如天氣驟暖或久旱得雨後，須於極短期間內完成之播種工作，或久雨不晴，須於一定期間內完成之收穫工作等等，則於極短期間內完成之播種工作，或久雨不晴，須於一定期間內完成之收穫工作等等，則工作完成後計算成績時，得爲酌加單位，以爲獎勵。假定播種一百海克他，應爲十個工作單位，但在工作緊急時，能於最短期間中完成者，得依十個單位以上計算也。

每一集體農場爲獎勵農作工人，特設獎勵基金，凡農作工人合於下列條例之二者，得獎勵之，(一)在預定期間以前完成工作者，(二)工作成績優良者，(三)節省畜類之飼料者，(四)節省機器之燃料者，(五)愛惜工具者，(六)及時收穫者，(七)減輕農作成本者，(八)

改良工作者方法，(九)藏置牧草及家禽或精良好者，如獎勵金不足或受獎者不願得現金獎勵，得與以家庭或個人應用之物品，或提高其所置之地位，或予以研求學問之機會，或使爲有益業務之旅行。其不能完成工作或破壞工作原則者，須受懲罰；懲罰方法，通常在其所屬農場之全體大會中宣布被罰原因，並題名於黑板上，俾衆周知，或由場務委員會及其所屬突擊隊長加以申斥，情節較重者科以罰金，作爲獎勵基金，或給予輕易之工作，使其減少收入，或停止其一定期間內之工作。屢被懲罰而仍不進步者。即令退出集產農場，其故意破壞全場工作之進行確有證據者，則訴之法庭，令受法律的處分。

第二收入之分配問題，當集產農場設立之初，一部分中小農民，固爲了解集產經營之利益，而衷心樂於加入，另一部分則以私營農場稅率奇重，不堪負擔，且不入集產農場者，一切生活所需及農作所需之物品，均須以高價向自由貿易市場購買，經濟上感受重大壓迫，其子女入學，又有極嚴之限制，於是視集產農場爲一種方便之門，而相率勉強加入。此外則各處負責推行農業集產之人，因急求成功，對於加入集產農場之農民

的意趣，不加審察，濫予同意，甚或許以種種利益，競相吸引，故農作收入之分配，竟有不問各人加入農田暨家畜之多寡及其工作能力之強弱與工作成績之優劣，而依全場人口平均支配者。此種分配方法，在家庭中老弱不能生產之人口較多者，自感便宜，而在人口較少，且富有生產力者，則殊覺不平。自農作伴工計算法實行後，依照人口平均支配之分配方法，已逐漸廢止，所有農作收入及日常生活所需之食品衣服暨私有家畜（集產農場之農民現在仍准飼養私有家畜）的飼料等等之分配，悉按各人工賬中所記工作單位計算，完成工作單位較多者，所得亦多，完成工作單位較少者，所得即少，為鼓勵農民將其私有之存糧農具家畜等等加入集產農場計，並規定以農作收入百分之五及就其加入乳牛所得牛乳價值之全部；按照各人加入之存糧農具家畜等等價直之高下，平均分配，由今言之，蘇俄集產農場中之收入分配問題，已漸臻周密適當之程度也。

因收入的分配方法之變更，同時發生一重大之問題，蓋農場收入及日常生活所需之物品，悉按各人工作單位計算後，家庭中老弱不能生產者較多之農民，均苦所得太少，

無以盡其仰事俯畜之責任也。爲解除此類困難，曾經農業部及集產農場中央聯合會決議，在各農場設置特種基金，對於家庭人口較多之農民，予以特別救濟，同時並在可能範圍以內，儘量給予工作機會，俾增加收入，而減少生活上之困難，其兒童入幼稚園小學校者，更免費供給飯食，此雖與金錢的直接補助不同，其有造於大家庭之農民，固不小也。

(九) 考羅姆那之集產農場

中蘇會議全權代表莫德惠氏。於六月十八日偕同會員秘書多人，赴考羅姆那 Kolomoj 參觀集產農場，著者從焉。是日晨六時二十五分，由莫斯科乘火車出發。越三小時，抵考羅姆那，換乘馬車，至午後一時許到達目的地。該處農場成立於一九一八年，耕地面積六百三十七海克他。其中一小部份，原屬當地貧農之私產，大部份則爲大地主二人所有，而經俄政府沒收後授予貧農者。就土地性質言，其中四百海克他原係熟地，餘

則開墾未久，原俄國集產農本分三種，（一）僅將土地合併耕種者，（二）土地、牲畜、農具，均爲公有，合力經營者（三）除各人所需之衣服及起居必要之家具而外，如房屋厩舍等等一律作爲公有者。考羅姆那農場，即屬第三種，乃集農產場之最進步者也。

考羅姆那農場，現爲農戶二十二家所集合，男婦老幼總計一百二十一人，其中有耕作能力者六十一人。全場耕作計劃及經營管理，由有耕作能力者互選五人組織委員會，更由委員互選常委二人負責主持。據常務委員談，該場成立之初，全部牲畜農具，僅值三千五百盧布，並以加人之農民人數甚少，且其知識極低，故進步極緩，自一九二六年起，加入者漸多，一般知識亦漸高，並經有耕作能力者全體的努力與政府補助之結果，牲畜數量及熟地面積，年有增加。今茲共有馬十八匹，牛一百六十頭，豬二十九頭，四齒火犁四架，二十四行下種機一架，小型下種機二架，肥料散播機，割麥草機，打糧機各一架，連同牲畜農具住房倉庫厩舍菓樹蜂羣等等，共值五十萬盧布；去年農產品及副業收入，總計爲二十三萬盧布。該場現在作業，計分小麥，大麥元麥，馬鈴薯，向日葵

菜蔬，蘋果樹，草料之種植及飼畜，養蜂各項。農作肥料，天然品與人造品並用。人民凡自耕農，有耕作能力者，有牛馬者。均得加入俄國集產農場，加入時僅須表示志願，並無其他手續，惟加入後。其原有住房概舍家畜農具種籽及其他產業之總值的百分之二十五即為國有，例如農民亞歷山大原有產業值銀一萬盧布，其加入集產農場時，農場資產帳冊中，僅按七千五百盧布登記，而以其餘之二千五百盧布載入國有資產帳冊。設或加入以後，又欲退出，則須提出理由書，經委員會審查，如委員會認為正當，即行准許，但其原有產業中作為國有之部份即不退還，農場出產品百分之七十五須售諸政府，而以百分之二十五留供自給之用，政府亦以集產農場對於徵集糧食，裨益甚多，故農業稅率中所定集產農場之稅額亦甚低，考羅姆那農場去年生產品價值二十三萬盧布，而僅繳農業稅一百一十盧布，其一例也。

俄國農場當農忙之際，每日工作約為十小時，集產農場中凡有耕作能力之農民，平均每人每月收入約四十三盧布，此為其總收入的十分之六，其餘十分之四，則待年終分

給，故事實上每人每年收入約可得八百六十盧布，至農民生活，每月膳食約需八盧布以至十盧布。農場中新住房之建築及農具之添置，政府均予貸款，其貸款數額，為需款總數的十分之四，惟須農場自行籌足十分之六以後，始能獲得。貸款清償期限不同，計添置農具貸款，須三年內清償，住房建築貸款，則得延長至五年。考羅姆那農場中社會設施，尙未完備，現有託兒所幼稚園各一，託兒所中計有嬰孩十二，內容差堪滿意，而尙不若工業區域之精美，幼稚園則有兒童十八人，小學校在距離二公里外之鄰村，大廚房與俱樂部共設一處，尙在建築中，關於衛生事項，設有治療室一處，由副醫一人負責。俄國有若干農村，已設電燈電話，並設廣播無線電傳聲筒，以便利宣傳，更有體育場、圖書館等等之設置，考羅姆那農場則尙無此類設備也。

俄國各處工廠農場均有突擊隊，從事工作有競爭，考羅姆那農場亦有突擊隊之組織。其屬於互助救恤各事項，則除孤兒及殘廢者照例送入孤兒院殘廢院外，凡加入該場滿二年後死亡者，其遺族即由公款贍養，十六歲以下之在學兒童，每日午餐亦由公款補助。

，不須家長負擔。至該場農作方法，在初成立時，將全部耕地平均分為三部，輪流耕種，計其中一部春季播種，一部秋季播種，另一部則休息。近年乃將耕地改為七部，以七分之二播種麥類或菜蔬馬鈴薯向日葵之屬，七分之一種草，藉供牲畜飼料，而以其餘七分之二休息，此其原因，則為地方瘠薄，如每年種植食糧菜蔬，需用肥料過多，反不經濟之故。

以上所述，係農場概況，此外猶有若干可紀之事，附誌如次：著者與莫氏等一行，由莫斯科搭車赴考羅姆那，在火車廁所裏無意中發見一反對五年計劃之文字，其文為「五年計劃完成時，祇剩史他林之命令，列雷之相片，與吾人之枯骨，」字係白色粉筆所書，殊清晰也，到達農場後，因該場常務委員他出，無人導引參觀，乃就附近休息，時有農婦多人，見我等至，即趨前閒談，中有一人開口即謂「中國產茶很多，為什麼不賣茶葉給我們？」當告以「俄國無茶葉，乃因自己不願購買，而非中國不賣，」其人聞之，默默點首，繼又顧其鄰人曰，「你看他們外國人穿的多好！」另一婦人即報之曰「他

們是外交官，當然穿的好，你不知道我們駐在各國的外交官，穿的吃的也都很好嗎？」最初說話的婦人至此又謂「無論如何，像我們這樣半年不見茶葉，三個月買不到糖的生活，在中國是決不會有的，中國農民的食物，也決不會像我們這樣襤褸不足，」其鄰婦則又答謂「你真不知道中國農民的生活還不如我們咧，你有好的衣服藏在家裏不穿，還說衣服襤褸嗎？」著者事後推究，相信最初說話的農婦係非共產黨，而其鄰婦則為共產黨員，故一則老實叫苦，一則處處為國家辨護，並知俄國政府，一方禁止外國消耗品之輸入，一方則對其人民宣傳外國不願售貨於俄國也。

我等在考羅姆那雇馬車赴農場時，知夜半十二時四十分始有火車開往莫斯科，故說明每輛二十五盧布，須至夜半送回車站。及下午六時半許，忽有一馬夫言，八時半即有快車自歌羅格維站 *Golovki* 駛往莫斯科，如欲早歸，即須啓程。我等信之，遂離農場，及到達歌羅格維車站，始知八時半並無快車，然既為馬夫所給，則惟有在車站徘徊而已。願為我等嚮導之文化委員會職員沙拉愛斯勞女士則頗自責，謂身任嚮導，而不知

車行時間，致我等受欺，殊對不起，乃以電話告知市政府，願得汽車兩輛，送我等回莫斯科，市門哈齊考夫知莫金權至，即歡迎莫氏至貴賓室，並設盛宴招待。席間哈氏更述該市之歷史及現狀，謂歌羅格維城市已有一千一百年之歷史，且為成吉思汗西征是劇戰之地，現在市區內掘地數尺，猶多戰士白骨。該市居民現共五萬人，其中一萬八千為工人。工廠出品以軍器，消防器，煙汽管三項為大宗，前年去年各工廠成績，均超過五年計劃之頓期數，惟今年則以新招工人多生手，且知識不足，故將不能完成五年計劃中本年度工作預算云。

(十) 建設中之財政狀況

蘇俄實行大規模之建設，需款至多，但以國庫支絀，且無一定數額之外國資金流入，故財政上措施極感不易。其在國外訂購之機器及其運費，既須全部以外國貨幣支付，即在國內服務之外國專門人材，其薪金一部分亦用外幣。是以一九二九年對外貿易出超

，財政上尙能應付，及一九三〇年入超六六·四〇〇〇盧布，遂感困難。其預期工業生產品成本較前年低落百分之一一·八，而結果亦僅低落百分之七·一，企業贏餘並不甚鉅，於是建設經費及各種投資，乃不得不仰給於公債及國民儲金。國民儲金動用數額，無可考查，公債則爲八〇〇·〇〇〇·〇〇〇盧布，此外用於建設及各種投資者，計爲國家銀行添印之紙幣五六三·四四〇·〇〇〇盧布，及國庫券九一八·一〇〇·〇〇〇盧布。茲錄一九一八年以來紙幣及國庫券發行額，輔幣流通額，國民儲金額如次

(一) 年 別	紙幣發行額(單位盧布)	準備金額(單位盧布)	準備百分比
一九二八年一月一日	一·〇四四·〇四〇·〇〇〇	一八二·九一〇·〇〇〇	二七·一
一九二九年一月一日	一·二二二·五六〇·〇〇〇	三〇一·三八〇·〇〇〇	二六·八
一九三〇年一月一日	一·五三六·九七〇·〇〇〇	三八八·一六〇·〇〇〇	二五·二
一九三一年一月一日	二·一〇〇·四一〇·〇〇〇	五六一·〇〇〇·〇〇〇	二六七

(式) 年 別 國庫券發行額 (單位盧布)

一九二八年一月一日	四七九・八〇〇・〇〇〇
一九二九年一月一日	七三〇・四〇〇・〇〇〇
一九三〇年一月一日	一・〇二八・二〇〇・〇〇〇
一九三一年一月一日	一・九四六・三〇〇・〇〇〇
(三) 年 別	輔幣流通額 (單位盧布)
一九二八年一月一日	一八五・一〇〇・〇〇〇
一九二九年一月一日	二〇六・七〇〇・
一九三〇年一月一日	二四三・八〇〇・〇〇〇
一九三一年一月一日	二七五・三〇〇・〇〇〇
(四) 年 別	國民儲金額 (單位盧布)
一九二八年一月一日	二〇八・〇〇〇・〇〇〇
一九二九年一月一日	三五三・六〇〇・〇〇〇

一九三〇年一月一日	五八九・二〇〇・〇〇〇
一九三一年一月一日	七五二・〇〇〇・〇〇〇

去年一年中，蘇俄添發紙幣及國庫券，合計為一・四八一・五四〇・〇〇〇盧布。此雖用於建設投資，富有生產希望，與浪費固有不同，然紙幣愈多，則其信用愈弱。價額愈難維持，此為一定之理。蘇俄紙幣價值，近亦日漸低落，故有「金盧布」與「落維埃盧布」之稱，與歐戰後德國有「金馬克」及「紙馬克」相同。惟黨政兩方宣稱，於穩定紙幣價額之責任決不放棄，在事實上亦以全力圖之，如今年不再濫發，可借不至狂跌，而今茲紙幣購買價值日小，致形成自由市場物價膨脹之現象，則又不可諱言。勞動階級及公務員僱員等，因有公共食堂合作社等等之組織，並有講物憑證，生活未感若何困難，其自由經營小工商業及無業者，則成極度之痛苦，附錄本年度預算如左：

歲入	(單位一百萬盧布)	歲出	(單位一百萬盧布)
一，稅收	一〇・八四三	一，建設與投資	一五・三四三

(子、農業稅)	五〇〇	(子、工業電氣事業)	六・〇七四
(丑、營業稅)	九・三九三	(丑、農業)	二・三六一
(寅、所得稅)	四〇〇	(寅、交通運輸)	五・三六四
(卯、其他)	五五〇	(卯、其他)	一・五四四
二、企業贏利	三・六七四	二、文化教育社會事業	一・二三〇
(子、工業電氣事業)	一・六〇八	三、行政國防	一・九三六
(丑、生活品供應機關)	三四九	四、補助地方預算	一・三二五
(寅、合作社)	五八四	五、其他	四五〇
(卯、其他)	一一・一三三	六、準備金	一・五〇〇
三、公債與儲	一・七〇〇	總計	二一・七七四
四、交通運輸	五・二九一		
五、其他	二六		

總計

二·七七四

(十) 十六萬萬公債之募集

依俄國預算所示，本年度歲入門列有公債及儲金十七萬萬盧布。俄國國民週年儲蓄之風漸盛，此為事實，願儲金之數額雖可約計，而儲金之繳納則賴國民自勵，且其繳納之時期及數額，在在與政府之信用及國民之富力有直接關係；是以動用之際，不能與一般經常收入之有固定數額者等量齊觀，而祇能就其最低額計算。職是之故，俄國本年國民儲金額雖有達到二萬萬盧布之希望，而俄政府計劃動用者僅為一萬萬盧布。此外十六萬萬，則於六月初發行公債，以為彌補。原該項公債，本為「五年計劃四年完成第二期公債」，及發行之際，乃改稱「五年計劃等三年緊要關頭公債」；至其分配數額，則十萬萬決在城市募集，而以五萬萬由鄉村承銷。按一九二六年俄國人口統計，全國共為一萬六千萬人，近年人口雖有增加，要亦無多，故自大體言之，俄國今茲發行十六萬萬

公債，其人民不論男女老幼貧富，平均每人須負擔十盧布也。又俄國每年發行之「五年計劃」四年完成第一期公債，「總額爲十萬零五千萬盧布，其分配額，計城市七萬八千萬，鄉村二萬七千萬，吾人卽此觀察，可知俄國人民之富力，年來頗有增進，其鄉村農民之負擔力，尤有顯著之進步也。

本年十六萬萬公債發行之先，全國各大學教授學生及工廠領袖等均以本年建設工作異常重要，紛向政府請願，各以一個月之收入購買公債，協助建設。迨六月初由中央黨部會同政府頒佈條例，開始募集，則莫斯科大戲院門首及各處熱鬧市街均臨時設置桌椅，銷售債券，就著者眼簾所接，其光景直與上海城隍廟中之測字攤不稍差異，所不同者，一爲促成國家大建設之舉措，一爲迷信騙錢之勾當耳。至俄國本年發行公債之約略計算，依據黨政兩方見解，城市中每一工人或勞動者平均可以負擔七十盧布，鄉村間農民則每戶平均將以二十盧布購買債券也。

抑俄國本年發行鉅額公債，其用途已如公債名稱所示，是俄人民殆無懷疑當局或將

標作別用及任意浪費者，惟黨政兩方為鼓勵各地方官署努力建設工作及人民踴躍購買債券起見，特規定用途大綱如下：（一）各處鄉村間募集之債款，以百分之三十用於各該鄉村之建設，百分之二十用於各該鄉村所屬之區建設，（二）各處城市以當地工人及勞動者應募數額的百分之十五暨無組織人民應募數額的百分之五十用於各該城市之建設，（三）上述兩項以外之債款，用於非地方性質之建設。俄國黨政兩方規定公債用途，以鼓起各地人民購買債券之興趣，其用意之深，固不待言，而因此規定之故，足使全國建設相對的平衡進展，其意義尤為重大也。

（三）建設中之財政設施

俄國財政狀況，上面已經敘述過了，現在再把俄國大建設中的財政設施，介紹於讀者。

第一・稅制的改革

當俄國實行新經濟政策的初期，私人經營的農工

商業，還佔有相當的地位，尤其是工商兩業，在當時經濟上擁有不可忽視的勢力，同時則國家經營的企業和合作社經營的企業，尚在萌芽時代，於稅收上不能爲多大之補益，而國家預算，又因種種設施，漸趨膨脹，蘇俄政府因爲期求適應當時的經濟情勢，並確立收支適合的預算起見，遂不得不隨時舉辦新稅，從事調節，並以增加收入，所以當時的稅制異常複雜，其徵稅的方法，也和革命以前沒有顯著的差異。後來私人資本日就消滅，而喪失其原來的地位，國營事業亦依預期的途程，着着進展，各業並就全國大聯合之原則，按其生產門類，分別組織統一機關（托辣斯）經營管理。在此情況之下，以捐稅調算生產和調節物價的意義，即漸次消失，而徵稅手續之繁複，在財政機關和納稅人，又同苦其不便，且同一貨物，在生產以至消費之過程中，徵稅的次數愈多，則稅務行政之耗費愈大，其影響於國民經濟亦愈甚，故自最近四五年以來，蘇俄稅制，時有改革，其最著者如各種機械品消費稅的停徵，而單徵營業稅，還有許多生活必需品，也祇就生產機關徵稅一次，而把其他的捐稅一律取消，這樣的舉措，其意義自極重大，不過俄國

財政界還認為是臨時的權宜措施，而非根本的改革；及去年九月四日蘇俄政府頒佈修改稅制的命令，現行的稅制，就和以前大不相同了。

俄國新稅制的主要點有二：第一、把從前所有繁複的捐稅完全取消，而祇徵統一的簡單的營業稅和企業風餘稅，使稅制漸趨於單化。第二、生產的調節和物價的調節，在生產計劃中預為規定，而不以捐稅為調節的工具。當舊稅制時代，各種貨物分別徵稅，而且同一貨物，往往因為從生產到消費中間過程之短長不同，而所納捐稅，時有多寡之差異，其影響所及，各地物價，乃亦隨之高低不一。自新稅制實行後，所有以前促成物價高漲的，累次徵收的，由消費者間接負擔的五十三種捐稅如貨物轉運稅消費稅等等，一律取消，而徵收稅率較高僅徵一次的營業稅。又以前徵收營業稅，均視營業的種類和營業數額的大小，就各個納稅人分別規定稅率，其實際上繳納之稅款，悉依上月營業實數計算。現在則由最高國民經濟會議和商業部規定各種貨物由統一稅率，由各業或各業所組之統一機關彙總繳納，其應繳稅款，並視營業的實際數額而定。因為這樣，不但產

業日漸發達，全國物價一律相同，並且還有兩種優點：（一）稅務行政簡單，稅收機關和納稅人均感便利，（二）依照營業實際數額徵稅，稅收機關和納稅人兩不吃虧。在企業贏餘稅，在稅制改革以前，事實上雖亦徵收，但卻沒有用過這麼一個名稱，當時各種國營企業的贏餘，是用種種不同的方法使之流入國庫的，其最著的例子，便是所得稅。特種公債、贏餘報效和其他種種名目不同的捐稅；現在改徵企業贏餘稅，其徵收方法，也依實際贏餘的數額計算，不像從前徵收所得稅的時候，依照上年贏餘，決定本年稅額。

上面所述的，是對於國營企業機關的徵稅方法，至於由各種合作社辦理的公營企業機關，除照國營企業機關繳納營業稅之外，還得繳納所得稅。這個原因，並不是俄國優待國營企業，而對於公營企業機關特別加重負擔，乃因為公營企業機關不必繳納企業贏餘稅，所以另徵所得稅，而且惟有如此，國營企業才不至於因為負擔特重，而不能與公營企業並存，或促成公營企業的單獨發展。至於私人經營的工商業，今茲在經濟上之地位和勢力，真是微乎其微了，他們從前應繳的六十四種捐稅，現在雖已減為營業稅所得

稅企業贏餘稅等二十八種，可是稅率比較從前高的多了。

第二·放款政策的改革

俄國自一九一七年革命以至一九二〇年，

銀行業務殊為不振，商業貸款，則完全停止，直到一九二一年至一九二三年之間，各銀行的商業貸款業務，始逐漸恢復，但當時各銀行的組織和貸放章程，都與資本主義國家的銀行相同，絲毫沒有社會主義的跡象，在新經濟政策的時代，商業往來也都用期票，而期票的貼現，遂形成銀行對於商業機關之短期貸款，這種事實，乃因當時私人資本比較的尚佔重要地位；無論各個私人企業，彼此間的往來或私人企業和國營企業與公營企業間的往來，大部分用的都是自由貿易的方式，不能強為更張的。其後國營企業和公營企業日益發達，私人企業漸就消滅，商業往來，也就起了小小的變化。當時各銀行除照常經營期票貼現外，對於商業上的短期貸款，幾幾乎完全是供給生產機關的，即使商業機關用款，也由生產機關居間承轉。再明白些說，在那個時期，商業界得到的短期貸款，都是由工業界出面向銀行週轉的，他的方式有兩種：（一）由生產機關向銀行借款後，

轉借給商業機關，(二)生產機關把貨品交給商業機關之際，暫不收款，其用款時，另向銀行支取，因為事實如此，所以國家對於工商兩業需要借款的確數不易稽考，而感覺財政上的運用不靈；同時則生產機關可以用轉借給商業機關為理由，任意向銀行借款，而致發生種種危險。至去年一月三十日，蘇俄政府乃基於黨政兩方之決議，而頒布修改放款政策的法令。該項法令自去年四月一日實行後，把各銀行期票斯現的業務完全停止，同時還有四種重要的規定：(一)國營企業機關或公營企業機關的貨物貸款（即交貨時暫不收款之意）之原則，(二)國營企業和公營企業的借款種類及方法，(三)改組合作銀行，(四)修改農業貸款制度。

依據這項法令，所有國營企業和公營企業或額外資本參加的企業機關之貨物貸款，一律禁止，即彼此相互間的短期貸款之供給，亦所不許。任何生產機關或商業機關需用款項，原由國家銀行直接供給，其因商業機關收到生產機關的貨品時不付現款而形成之貨物貸款，也由國家銀行另立戶名，對商業機關隨時供應。簡單的說，自從放款政策

改革以後，國家銀行遂成爲全國商業往來的結算機關，無論工業的或農業的生產機關，把牛產品交給商業機關的時候，國家銀行即將該生產機關應收貨價的數額，記入其存款賬上，或從其欠款數額裏面減除，同時並將該項數額記入收貨機關的欠款項下，作爲貸款。這種方法實行之初，俄國銀行界都認爲是銀行業務上的空前改革，並以爲比較適合俄國的經濟情勢了，不料實行了幾個月，就發生許多困難和行不通的事實，遂不得不於本年一月十四日加以修改，修改的要點，復面再行敘述。

因爲國家銀行做了全國商業往來的總結算機關，因爲全國各地集產農場的發展，因爲農業生產程序和農業機械化及農業電氣化的進步，於是各地方需要國家銀行的程度，也和以前驟然不同。國家銀行爲適應各地方的需要，乃把銀行網周密佈置，合作銀行也變更組織，與國家銀行切實合作，並將各地分支行一律撤銷，以避免與國家銀行分支行發生業務上之抵觸，同時農業銀行亦改組爲農業合作集產銀行，在全國農業合作聯合會中央會議監督之下依照農業貸款的制度，經營業務。至各地農村間經營農業貸款的最下

層組織，則為農業貸款合作社，此類貸款業務，係由政府委託適當的農業合作社兼辦，一方面為便利鄉村貧苦農民，一方面也祇是替國家銀行的銀行網作一個補充。

國家銀行依照本年一月三十日的法令，從同年四月一日起用簡單轉賬的方法，替生產機關和商業機關方面記賬，曾經發生許多可笑的事實，並且遇到許多意外的困難。例如某一年產機關把出貨單和收賬單交給當地的銀行時，銀行不問其貨品的質量。數量。種類和交貨的時期，是否與定貨合同之規定相符，就替兩方面記賬，於是商業機關方面常常因為收到的貨品，與定貨合同不符，而感受種種損失。據說有時根本就沒有向生產機關定貨，也。收進貨品，並給銀行記上一筆欠款，等到向生產機關規定貨的經過，交涉糾正，手續的麻煩也夠了，無端的損失也受了，這是商業機關感覺的不利，銀行方面呢？因為接到生產機關的出貨單和收款賬單，就得替他在存款項下照數記賬，或從欠款賬上照數扣除，遇到商業機關和生產機關在同一地點的時候。這種手續還容易辦理，若是那個收貨的商業機關遠在他處，而在生產機關出貨地點的銀行中並未開立戶名

，那便無從轉賬，祇好替他墊款。這種事實，常常使得各地方銀行的放款數額無從預算，而發生業務上之困難，有時收貨的商業機關應得之銀行借款，已經照額支用，依據最高國民經濟議會與合作社中央聯合會協定之數額，不應繼續供給，而生產機關所在地的銀行常因不知異地商業機關之經濟情況，仍為墊款，致國家銀行總行所準備的放款總額，時有超過之虞，所以從放款政策上言，國家銀行也感不利。

蘇俄政府因為幾個月的經驗，知道去年的法令太不周密，所以生了許多弊病，乃於本年一月再頒法令，加以修改和補充。根據本年的新法令，生產機關的收款賬單，須經定貨的商業機關承認，銀行始為記賬，生產商業兩方面收付款項，也不像從前專以生產機關所在地為法定地點，而可就兩方面所在地中任擇一處行之。如在生產機關所在地結算時，銀行須對商業機關保證貨品的質量、數量、種類和交貨的時期，均與定貨合同相符，商業機關亦須在經手清算的銀行預先開立戶名、存放的款，或向該銀行取得國家銀行總行額定範圍內其所許的借款。

此外還有一點值得注意的，就是生產機關售賣出品所得的價款，和商業機關所付的價款，數額不同，商業機關雖依照貨品出廠的價值付款，而生產機關則僅按生產計劃中所定的生產成本實收。這兩個數目的差數，由國家銀行記入該生產機關所屬之統一機關（托辣斯）的存款賬上；其中半數充作統一機關的經費，另以半數作為國家銀行對於生產機關放款的安全準備金，藉為抵補意外損失之需，而事實上各業統一機關經費之充裕與否，則全視其所轄各個生產機關之生產成本低落的程度而定。如生產成本超過生產計劃中預定之數，其經費必成困難，自須力求低落。蘇俄此種政策，於減低生產成本，確能獲得相當的效果，但生產品的質量，也受很大的影響，近來全國驟然（增加生產，還得提高質量），也正爲的這個原因。

第三·工業上的財政措施

在去年四月一日以前，蘇俄工業機關和商業機關所得到的貸款，是沒有區別的，工業機關需款，由工業機關向國家銀行借貸，商業機關需款，也由工業機關向國家銀行借貸。蘇俄政府在這種辦法之下，很感覺財政

上的運用不靈，所以自去年四月一日起，把貸款政策實行改革；不論工業機關或商業機關需用款項，概由國家銀行直接貸予。按照最初的預算，自一九三〇年末，屬於最高國民經濟委員會的工業機關，本身需要貸款一、〇一三、〇〇〇，〇〇〇盧布，同時還得把一、三七六、〇〇〇，〇〇〇盧布轉借給商業機關，故事實上工業機關由國家銀行得到的貸款，將為二、三八二、〇〇〇，〇〇〇盧布。自經改革以後，國家銀行對於工業機關的貸款關係，便起了極大的變化；工業機關原來打算向工業機關轉借的款項，固然還得國家銀行直接供給，可是中間便減少了許多周折和危險，同時則工業機關和商業機關的經濟情況，也不像從前那樣的不易考查，於是經濟預算的編制上，得到很大的便利。至於蘇俄政府對於工業上的財政措施，唯一目標，即在工商兩業貸款的劃分，而實以集中各工業機關的現款為前提。在貸款政策改革以前，蘇俄工業機關中固然也有不存現款的，但這不過是試驗性質，自從去年四月一日起，所有工業機關便一律把會計部的現款撥入國家銀行，作為臨時存款，除了日常零星需用的款項以外，不得任意留存。這現款

集中政策實行的結果，至去年年終，各工業機關應得國家銀行的貸款，便由預計一，〇一三・〇〇〇・〇〇〇盧布，減至七五〇・〇〇〇・〇〇〇盧布，換一句話說，國家銀行便騰出了二六三・〇〇〇・〇〇〇盧布，可以隨時運用。這種事實，在蘇俄大建設中，尤其是在財政困難的時候，實在是值得注意的。現在把去年年終各工業機關的經濟情況列表如左：

類 別	預計貸款數額(單位千)	實際貸款數額(單位千)
煤 礦	四九・一〇〇	一三・八〇〇
煤 油 礦	一六四・七〇〇	六〇・八〇〇
土 煤 礦	九・一〇〇	五・〇〇〇
五金工業	三五〇・七〇〇	三〇二・一〇〇
採礦工業	一四・五〇〇	二・八〇〇
電氣工業	四四・八〇〇	四二・二〇〇

蘇俄觀察記

化學工業	一二七・〇〇〇	四五・八〇〇
建築工業	八三・九〇〇	三四・七〇〇
木材工業	二五四・九〇〇	一五一・一〇〇
造紙工業	二六・八〇〇	八・七〇〇
紡織工業	七一・三〇〇	(存)一五・九〇〇
皮件工業	二〇八・〇〇〇	一七九・六〇〇
食品工業	二一五・八〇〇	(存)七八・九〇〇
製糖工業	八四・四〇〇	四・五〇〇
印刷工業	二〇・二〇〇	(存)六・二〇〇

第四・農業上的財政措施

蘇俄農業上的貸款，本來是由兩所銀行

供給的，凡農場中耕作和收穫時需用款項，或是購置農作機器・肥料・籽種，都由國家銀行供給，關於家畜的飼養，農業的改良，農場建築的興修，農村教育的推進，則由農

業合作集產銀行供給。自從去年秋季蘇俄政府把政治上經濟上的區劃縮小以後，全國就分了三千個區，因為政治的經濟的單位縮小，而調節貨幣流通和供給農業貸款的國家銀行便感覺業務煩瑣，而且原有的分行祇能處理六百個區內的業務，遂致其他二千四百個區不能獲得國家銀行的經濟援助；而在三千個區內盡設分行，則又因業務上與農業貸款合作社發生衝突，極不經濟，所以想利用各地農業貸款合作社他的代理機關，後來因為農業貸款合作社不能代理國家銀行的業務，便把各地農業貸款合作社撤銷，改設國家銀行分行，這是制度上的一種改革。

蘇俄農業貸款，分為兩種：原由國家銀行供給者是短期的，由農業合作集產銀行供給者則為長期的，自從國家銀行在全國遍設分行，兩種貸款乃同時經營。就放款的情況觀察，現在因為國營農場和集體農場逐漸增加，私營農場日益減少，所以國家銀行的貸款數額也一天比一天增高。至於農業貸款放出的時期，則以每年秋收季節最多，現在俄國集產農場把收穫全部的百分之七十五售給政府，而國營農場劃了收穫的時候，也需

用鉅額的款項，所以蘇俄國家銀行每逢收成季節，常常感覺不易應付。本年六月上旬，發行十六萬萬公債，一方面固然爲的工業建設需款，一方面也爲準備秋季農業貸款的支

第五·交通上之財政措施

蘇俄交通上之財政措施，最近四年以來，就循着很好的軌道一直向前進行，中間沒有經過什麼改革。在一九二七年五月，蘇俄交通部和國家銀行訂立一個合同，依照這合同，所有全國各鐵路收入，須全部撥解國家銀行，作爲交通部的存款，每十天撥解一次，不得絲毫截留或延誤；各鐵路需用的款項，則由交通部和國家銀行依據合同，每季規定一個概數，每日再規定一個確數，依據這個確數，每十天由國家銀行對交通部路政司供給一次，作爲國家銀行供給交通部的借款。因爲有了這樣的規定，各鐵路對於國家銀行便祇有解款的義務，沒有取款的權利。而且交通部路政司得到國家銀行的借款以後，所有各鐵路應該支付的材料價款和車輛價款等等，都由路政司代爲支付，所以路政司發給各鐵路的款項，祇有鐵路員司和工人的

薪給及日常必要的零星用款；據說這個辦法實行以來，蘇俄交通部的財政狀況進步不少，俄人一般稱爲「財務經濟的效率之表現」。

俄國各鐵路每月的收入，是很平均的，根據四年以來的統計，每月第一第二兩句的收入，各佔百分之三十二至百分之三十三，第三句佔百分之三十四至百分之三十六，各鐵路的支出呢？可以分作兩部：（一）由路政司代爲支付的部分，每月三句差不多是平均的，（二）由各鐵路自己支出的部分，則每月第一句佔百分之五十七，第二句佔百分之三十二至百分之三十四，第三句佔百分之九至百分之十一。因爲各鐵路每月三句中的收入相差很小，而每月的支出，在第一句就超過了半數，所以在每月的上半月，國家銀行總得替交通部墊款，到了下半月，才能把墊款收回。至交通部和國家銀行的往來，在一九二九年一月以前，每月結算，總是交通部員的，自從一九二九年一月到現在，則交通部存入國家銀行的款多，而向國家銀行借用的款少，換句話說，最近兩年半以來，俄國鐵路的经营，是每月獲利的。

(十三) 交通建設之趨勢

年前土西鐵路完成，蘇俄交通界嘗認爲近年各屬交通建設中最大之工事，今茲更擬修築支線兩條，將土西鐵路與新疆邊境直接連絡，異日工竣之後，我國國防上將生如何之影響，姑置不談，僅就經濟上觀察，要亦值得吾人深切注意，此則著者顧鄭重報告於國人者。至蘇俄內地交通建設情形，可分兩點言之：(一)就各路主要幹線添築雙軌，增進運輸力量，(二)就各路添築支線，以與各處新興工業區域及新闢農區連貫。蓋蘇俄以實行五年計劃之故，建築材料、機器、農工業生產品等等之運輸莫不激增，客運情形亦與時皆迥異，設非如是，殊無以應事實上之要求也。

抑蘇俄年來進行建設，固爲期求確立建國之基礎，同時亦以與資本主義各國爭競爲目的，故今茲俄國最普遍之標語爲『由並駕而前趨』，其意蓋欲於追及歐美各國之後，更求超越前進而也。職是之故，其交通建設之規模，完全仿效美德兩國，而技術設施，則

更取法於日本，何時一並駕——？何能一前趨——？茲不深論，其精神所在，則殊不能忽視。據蘇俄交通人民委員羅希馬維區氏向國家經濟設計委員會之報告，去年全國鐵路貨運爲二萬三千八百萬噸，客運爲五萬五千七百萬人，其較一九一三年增加兩倍。更就全世界貨運言，則一九一三年俄國佔總額百分之四·四，去年佔百分之七·四。俄人且信本年世界各國因經濟凋敝，產業衰落，殆將不能保持去年之貨運總額三十二萬一千三百萬噸，而俄國則經濟發達，生產進步，在世界貨運總額中所處地位，較之去年必將增高也。

俄國鐵路運輸之進步，略如上述，更就其進步之過程加以考察，則知俄國革命以前，鐵路運輸實以歐俄佔主要地位，亞洲部分僅屬少數。近數年來，則西伯利亞及烏拉爾區域之貨物運輸，進步特速，以與帝俄時代相較，約增五倍。且帝俄時代西伯利亞及烏拉爾區域之貨運種類以農產品及輕工業生產品爲大宗，今日則鋼鐵工業、機器工業、燃料工業等等之生產品與農產品及輕工業生產品不甚懸殊。依此情勢推測；至五年計劃完成之際，鋼鐵工業、機器工業、燃料工業等生產品之運輸額，勢將超過農產品及輕工業

生產品之運輸額也。

蘇俄對於交通建設之投資，原定以十二萬萬盧布進行鐵路電氣化，八十萬萬盧布爲添設雙軌・修築支路及一切工程技术改進之用，然迄至今日爲止，則事實上之投資，猶去上述數額甚遠，交通事業之成績，亦與一般的期望相差懸絕。且蘇俄鐵路專門人材，本感不足，而頻年以來，舊有員司，更迭又多，是以客貨車交通，恆有誤點，出險情事，亦殊不少。蘇俄黨政兩方乃決定集中鐵路人材，積極改進，一方對在職人員擇尤加薪，以示鼓勵，一方則回各機關調用專門人員，更對怠忽職務者，嚴定罰則。自經布特氏 Budd 之活動，並與却爾可歇爾charles Hill 訂立合同後，借助美國之處尤多。現在聘有美國鐵路專門人員一百五十人，日本專家數十人，從事築路修車。關於鐵路行政，則將交通委員會分爲鐵路委員會與航業委員會，俾專責成。具體的言之，蘇俄今茲交通上之改革，實致力於下列五端：①製造美國式之大型機車，②製造 II A 式之鋼軌，停造舊式細小鋼軌，③改造載重十六噸半之四輪閘車，添造載重六十噸之八輪敞車，④改用

電氣挽鈎，並改用電氣制動機，以期客貨運輸力量之增進。至蘇俄鐵路改用內燃機車電力行駛，依其計劃所定，應為三千七百零六哩，顯現在事實上已完全電氣化者，則僅六十零六哩，蘇俄交通當局雖稱今後三年中完全電氣化之鐵路可望延長至三千五百零六哩，究竟如何，則猶待事實之證明也。

(十四) 海上航業之發展

蘇俄因農工兩業漸次發達，生產日多，於是關係貨物運輸之航業，遂亦成爲當前一大問題，茲就調查所及，述其概略如左：

第一，海上航業，俄國對外貿易輸出入貨品，百分之七十以上俱賴海運，陸運者不及百分之三十。顧在歐戰以前，其輸出入貨品全部中，由本國商輪載運者，僅爲百分之七，其餘百分之九十三，均由外國商輪載運；自一九二七年以來，一方自德意志義大利等國購買航輪，一方即在列甯格勒自行趕造，計其今茲所有海上航輪，共爲三百十七艘。

，載重約六十萬噸。去年由海運輸出入貨品之總噸數，共四千七百五十萬噸，其中經本國商輪載運者，佔百分之四十九，據謂本年海運輸出入額，將爲七千萬噸，本國商輪載運額，將達百分之五十八。按一九一三年俄國海運輸出入額爲三千六百九十九萬四千噸，本國商輪所佔之載運額祇百分之七，吾人縱將本年預期數類於不談，而以去年之事實與戰前相較，足知俄國海上航業有飛躍之進步也，至其本國境內之近海航業，二三年來進步尤速，波羅的海·黑海·夾斯卡海三大航區之沿海港口，截至去年止，本國航輪載運額已達百分之九十一，蘇俄政府現正方謀本國境內近海航業之完全自營，不令外國商輪佔其利潤也。

第二、內河航業，俄國境內，河流極多，計現在通航者爲九萬零四十五啓羅米達，各處浚河及修堤工程完竣後，則將增至十七萬六千三百七十一啓羅米達。依統計所示，一九一二年全國貨物轉運額中，內河航船佔百分之五六·四，而鐵路祇佔百分之四三·六，可知其內河航業所處地位之重要，惟俄國內河航輪，自經革命時白黨之破壞沉沒，

僅百分之四〇·八，帆船則祇百分之二四·八，邇年雖竭力修造，猶未恢復帝俄時代之數載噸位，今茲蘇俄全國待運貨物多至一千萬噸以上，鐵路之經營未盡得宜，固爲一因，要亦內河航業轉運力微弱，有以致之。蘇俄政府五年計劃中，預定以七萬萬盧布造船，擴充海上及河內之航業，而該計劃中所定浚河修堤之費，則爲九萬零五百萬盧布，河工經費遠在造船經費以上，其重視內河航業，蓋可知矣。

俄國航業工人，邇年亦隨航業之進步而增加，計一九二八年爲十一萬六千人，次年爲十四萬六千人，去年則爲二十二萬六千人。航業工會甚發達，去年會員總數約爲十八萬人，工人待遇，年亦漸優厚，計去年河內航業工人工資，較一九二八年增加百分之二一·五，海上航業工人之待遇亦稱是。各航業機關並以對於工人工資總額百分之十二之款項，交付社會保險局，爲工人保險。至關於增進航業工人知識問題，亦有種種設施，如講演會、研究班、圖書館、俱樂部等，各處港口殆無不有之，對於帆船工人，並有流動圖書館及流動電影院等等之組織也。

雖然，上述之設施，固為增進航業工人之知識，但不足以言造成航業人材也。俄國航業，三數年來飛躍進步，而專門人材遂亦感覺極度之缺乏；就去年內河航業情況計算，需要工程師一千九百三十八人，技術工人一萬八千人，而事實上所有及格之工程師不及半數，技術工人則僅四分之一。海上航業需要工程師五百二十二人，技術工人三千七百人，事實上技術工人雖與需要數相稱，而及格之工程師則僅得四分之一；據稱依照航業計劃，至一九三三年，需要工程師二千八百六十六人，技術工人三萬二千零七十一人。為造成航業工程師計，將在列甯格勒及岡昌沙兩處設立專門學校，關於技術工人之培養，則就現有相當學校酌量改組，同時並在較大港口設立講習班，期收事半功倍之效。

(十五) 波羅的海第一大港

列甯格勒商港，距市區中心約三十里，港灣及碼頭面積極大。一九一三年出入口貨共為六百萬噸，本國輪船噸數，佔通航船隻全部百分之七，其他百分之九十三，俱為外

國商船。去年進出口船隻，共二千二百餘艘，其中本國商船噸數，佔百分之十八，計較之一九一三年增加百分之十一；貨物輸出入額，約為一千二百五十萬噸，亦較戰前倍增。入口貨全部為機器及工業用品，輸出品則以木材為最多，原料糧食次之，蔗最少。出入口船隻，均為自三千噸以至八千噸者；八千噸以上之大船則不常有。港灣深度平均三十一英尺，每年通航期間八個月，冬季冰凍，雖亦通航，但必以破冰船為先導。全港破冰船共十餘艘，最大者為克拉辛號，克拉辛係蘇俄前任駐英大使之姓，以其曾駐海洋國，且有勞績，故用其姓以名此最大之破冰船，示不忘其有功於對外貿易也。其次為伊爾馬克號，船長三百二十八英尺，闊五十八英尺，吃水二十八英尺，載重一萬噸，係一八九九年在英國製造，船身鋼甲極厚，船中裝發動機三架，汽鍋十架，共八千匹馬力，船員一百二十人。惟無冰季節可以自由通航時，大部分破冰船均調往他處服務。著者承列寧格勒港務局之招待，並派員導遊商港，曾登伊爾馬克號參觀，故於該船知之較詳。

列寧格勒商港，共有碼頭十餘處，同時可以停船一百八十餘艘。其中一處，狀若半

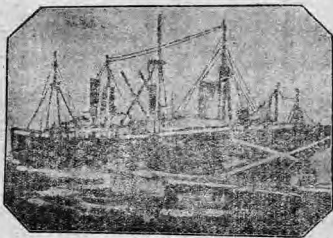
島，中部爲鐵筋水泥建築之堆棧，堆棧前後，均築鐵軌，貨車可以直達門首，其上層每一門首，各有起重機一具，故貨物自貨車卸入棧上堆積，亦一需用一力。堆棧與兩岸停船處之間，則有活動起重機數十架，可以隨時轉輪船堆棧之地位，起卸貨物。其規模雖不若漢堡及亞姆斯特丹之大，在波羅的海沿岸，則尤爲第一。半島狀碼頭之外，另有一新式碼頭，其長爲一啓羅米達，活動起重機之支架，長度與碼頭相等。碼頭上堆積待運之木材，不可數計，木材堆積，井然有序，並有無數鐵軌縱橫其間，由運送車從事運輸。凡木材由貨車卸下堆積，或由堆積而裝入輪船，均用特種裝卸機，是以不知頭長相細，俱極便利迅速，據謂現在全部待運之木材，共有二十五萬堆以上也。

商港中待運之木材，均堆積露天，其出口之原料糧食蔗糖及進口之工業用品與機器，則俱儲入倉庫。倉庫全部，數以百計，出口貨物如魚、肉、牛油、鷄子、果子等等，並特建冷藏倉庫二所，分別存儲，以防腐壞。無冰油航期間，令港碼頭工人共三萬一千餘，冬季雖有破冰船開導航路，但出入船隻較少，故一部分工人亦須另謀生計。港內附

設船塢兩處，輪船上岸修理，多半均在冬季，是以每至寒冬，碼頭工人就業於船塢中者，亦殊不少。

商港中關於工人之設備，有俱樂部·食堂·書報室·演講室·醫院·夜校等等，其專為外國船員而設者，則有萬國水手醫院及萬國水手俱樂部。全港工事，現正積極進行，港內島嶼，三數年前無人過問者，今亦大興土木，修築碼頭堆棧。依據五年計劃，列寧格勒商港至一九三三年，須有本國輪船百分之三十五，每年出入口船隻，須超過三千艘，就蘇俄工業建設之進程觀察，發展航業

蘇俄視察記



列寧格勒商港之中運木船

，擴充商港，實亦有其必要。又列寧格勒造船廠，今茲亦在積極擴充中。

(十六) 對外貿易情勢轉變

一九三〇年蘇俄對外貿易，較之一九二九年雖有進步，額與預期之數猶相差甚遠。依蘇俄政府之預計，去年輸出額應較前年增加百分之四十，並為出超二〇〇・〇〇〇・〇〇〇盧布，而其結果則輸出額僅較前年增加百分之十四，且為入超六六・四〇〇・〇〇〇盧布。此其原因，一為各國經濟凋敝，致世界市場吸收量緊縮，一為原料價值低落，致俄貨輸出雖多，而價值所增不鉅，其主要之原因，則為各國反對俄貨傾銷。例如法國政府於去年十月三日公布條例，對於俄貨之輸入，嚴加限制，英美兩國政府亦以俄國林場純用罪犯或強迫服役之人工作為理由，先後禁止俄國木材之輸入，實予蘇俄對外貿易以絕大之打擊。原美國反對俄國木材輸入運動，醞釀本已甚久，而曾於去年夏季，度開會之費希委員與 Kish Kommission 更以搜求蘇俄駐美經濟機關宣傳共產之證據為務，

致一部分美人之對俄情感突然惡化，因之去年春季美國方面準備以貨物貸款供給蘇俄之計劃，遂亦打消。蘇俄政府於是乃亦變更方針，所有預定向美國訂購之機器，自去年秋季以後，即多半購自歐洲各國，而向德國訂購者尤多，茲錄蘇俄一九二九—一九三〇兩年之對外貿易統計如次（單位一千盧布）：

年別	一九二九年	一九三〇年
輸出	八七七·六〇〇	一,〇〇二·三〇〇
輸入	八三六·三〇〇	一,〇六八·七〇〇
總計	一,七一三·九〇〇	二,〇七一·〇〇〇
正負	出超四一,三〇〇	入超六六·四〇〇

一九三〇年蘇俄對外貿易，由於木材輸出減少，已如上述，而牛油鷄子亦因國內需要迫切，秋季以後均停止輸出，輸入方面，則鋼鐵，機器，火犁，農作機器之入口量激增，其與一九二九年之比較如左（單位一千盧布）：

蘇俄視察記

一一四

輸入品類別

一九二九年

一九三〇年

鋼鐵

二九・〇〇〇

六一・〇〇〇

機器

七八・五〇〇

一六一・〇〇〇

火犁

一七・〇〇〇

六二・〇〇〇

農作機器

一九・〇〇〇

三四・〇〇〇

蘇俄因年來對外貿易漸次發展，同時國內商業事務及人民食糧衣服等等供應，亦愈覺繁重，故向日處理商業事務之商務人民委員會，近已分爲對外貿易人民委員會及國內供給人民委員會兩個獨立機關。

一九三〇年蘇俄對外貿易額，對英輸出最多，輸入則以美國居第一位，惟自去年秋冬以來，蘇俄向德國訂購之機器鋼鐵特多，故一九三一年之輸入，將以德國佔第一位，毫無可疑。就一九三〇年俄國對外貿易言，較之一九二九年輸出輸入俱有進步，計輸入增四五・九〇〇・〇〇〇盧布，合百分比增百分之二四，三。輸出增五・八〇〇・〇〇〇

○盧布，爲百分比百分之二·五，貿易平衡則俄國負二〇·一〇〇·〇〇〇盧布。至一九三〇年，英俄間貿易情況，則蘇俄對英輸出較一九二九年增四五·七〇〇·〇〇〇盧布，合百分比增百分之三三·六，輸入增三四·六〇〇·〇〇〇盧布，爲百分比百分之七八，其總結果爲俄國出超一五九·三〇〇·〇〇〇盧布。依英俄間貿易趨勢觀察，一九三一年英國對俄輸入將有飛躍之進步，去年秋季英俄商會在倫敦開會時，蘇俄商務代表且曾負責聲明，英俄間如能成立購貨借款，則俄國將於一九三一年在英訂購價值二千五百萬磅之機器，並定本年十月一日以前簽訂價值六千萬磅之契約也。俄國近兩年間，對英美德貿易額分配如左表（單位一千盧布）：

國別	一九二九年	一九三〇年
對美輸出	三八·五〇〇	四四·六〇〇
對美輸入	一五二·九〇〇	二八〇·四〇〇
對德輸出	二〇八·五〇〇	二一四·三〇〇
對德輸入	一八八·五〇〇	二三四·四〇〇

對英輸出
輸入

一九二·五〇〇
四四·三〇〇

二三八·二〇〇
七八·九〇〇

(十七) 蘇聯之兒童教育

託兒所

「不工作，不得食」，幾爲俄國革命後之一種信條，此乃一般人所周知者。

自一九二八年十月實施五年計劃以來，加緊工作之聲浪，愈益高騰，農工婦女多數從事於家庭以外之工廠及農田工作，於是各地遂有託兒所之組織。著者於四月四日赴莫斯科郊外之新工業區布高羅特克司 Bogorodsk 參觀，該處原有居民約一萬四千人，近二年中移往工人甚多，連工人家屬統計，人口已增至二萬二千人。託兒所在工人住宅區之中，爲特建之新式樓房，房凡五十餘間，高敞而堅固，光線亦極充足。大門內第一室，置板櫥若干，爲家長接送小兒時休息之所。休息室之內，則爲小兒衣櫥室，櫥高可四英尺，底面約一方尺，作立長方形，分上下二層，上層路小，置恩物玩具之屬，下層則置衣服，每一小兒佔有一櫥，不相混用。所中衛生設備極佳，有醫藥室、輕微疾病隔離室

、疾病可疑狀態隔離室，凡小兒患咳嗽或疑似有病之時，即令隔離，不與常見其處，其有重病者，則由家長節制，轉送醫院療治。有洗澡室，每日由深母爲之洗澡，所用手巾，亦各分別，以防或種病症之傳染。有遊戲室，按小兒年齡之大小，分組遊戲，每組一室，平均十人至十二人，由深母一人專司看護。有晝寢室，有夜寢室，晝寢室四壁之三面，悉用雙層玻璃，雙層所以防寒，多用玻璃，則爲吸取日光也。每一晝寢室，置有欄杆之小鐵床十六至二十架，小兒睡眠時，各穿寢衣，衣如一袋，首足兩端略小，中部較寬，小兒穿着寢衣後，僅面部顯露，餘體被裹，俾勿受涼，睡時並視氣候之寒燠，定欄杆之多寡。夜寢室人數如遊戲室，床與晝寢室無異，亦有欄杆，惟小兒睡衣不作袋形，睡衣單被，均爲白色，每三日洗滌一次。遊戲室及夜寢室中，除必要之玩具臥具外，壁上滿懸動物靜物寫真及風景水彩畫，使小兒對於環境發生美感，並養成其美術觀念。上述各室之外，則爲辦事室職員休息室及廚房等，全所整齊清潔，無異上等醫院，通常無關係者不得入內，即接送小兒之家長，亦以大門內休息室爲止，不許更入內部。所中

全體職員，均御
白衣，作醫師及
看護裝束，著者
前往參觀時，亦
在休息室更穿白
衣，始由所長導
入，所中現有小
兒一百二十餘人
，最幼者僅二月
（俄國女工於生
產前後，通常均
得休息兩個月，
共四個月，產
後二月又須工



託兒所兒童之晝寢

作，故滿二月之小兒，即送入託兒所，最大者為三歲（三歲以後即送入幼稚園），均由家長於上工前送入，下工後即回，輪作夜工時，則其小兒夜間即留置託兒所。小兒飲食，均有定時定量，主要食品為牛乳、雞子、牛肉、生菜之屬，惟須先經醫師檢驗，然後給與。託兒所受衛生機關之監督，其經費則由工廠負擔，依照定章，每一小兒視其家長收入之多寡，每月應繳五盧布以至二十五盧布之寄託費，以為抵償飲食衣被看護醫藥等等之費用，但其家長貧苦者，即得完全免費也。

幼稚園

布高羅特尚克有幼稚園二所，著者均曾往觀。兩處組織設備，大體相同，惟一處為特建之房屋，有兒童一百三十餘人，一處則就工人住宅設置，有兒童六十餘人。較大之一所，將全部兒童分為三組，即（一）俄和族兒童組，俄和族人文化較低，風俗習尚，亦與俄人殊異，故其兒童之訓育，須有特殊方法，使長大時與俄人同化，是以特設一組。（二）疾病兒童組，凡有先天後天疾病，如畸形發育手足殘廢等等皆屬之，藉使矯正，並施以適當之訓育。（三）普通兒童組。此組又分吉班及夜班，家長作日工者白晝

入園，作夜工者晚間入園。每組導師二人，兒童年齡自三歲至八歲不等。幼稚園設備有兒童衣櫥室、醫藥室，與託兒所略同。有盥洗室，兒童晨間入園時，由師導檢視，不清潔者，即令自己盥洗，其因年幼不能洗者幫助之，餐後漱洗亦同。有遊戲室，內置各種增進美感啓發知識之玩具，任兒童個性之所喜，自由選擇玩弄，有俱樂部，性質與遊戲室略相似，惟規模較大，布置亦較有規律，並懸列寧遺像及適合兒童心理之標語圖畫等等，有工場、內陳飛機汽車等各種模型，並置鐵工木工漆工各種工具與材料，任兒童意願，隨意工作，此雖遊戲，而其精神不僅為遊戲也。工場四壁，並張貼一幼時製玩具，長大造飛機」，『贊助家長縮短五年計劃為四年』等標語。有臥室，床為木製，無欄杆，每室人數，自十六以至二十，較大之兒童，起臥時均須自己整理被褥，臥室中更置若干藥品及綑帶之屬，有因工作遊戲而受輕微傷痛者，即由地兒為之敷藥綁紮，此種訓練含有救護意義，與童子軍之訓練無異。有運動場，設園外露天，場中有種種兒童體育器具及靶檯等，雖不用槍械打靶，亦足使兒童發揚尚武精神，而養成其長大當兵之意念。

幼 稚 園 兒 童 之 散 步



蘇俄視察記

有音樂室，陶冶兒童性情。各組兒童均有領袖二人，任指導糾察之責，此外並注意於對外宣傳，將幼稚園優點，用種種方法，向未入園之兒童宣傳，以期吸引；同時則努力於各個幼稚園間之競爭，頻以工作成績，互相比較，有時並往附近工廠參觀。兒童每晨七時半入園，自由遊息，八時半早餐，九時

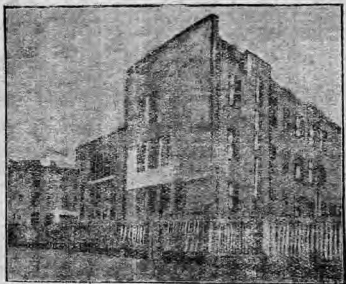
分別工作，視兒童之年齡以定工作之種類，工作時間凡四十分鐘，十時往野外散步，或至運動場遊戲，十一時半回園，略事休息，十二時午餐，餐畢清洗，十二時三十分至寢，二時半起，三時工作，如晨間，惟時間僅二十分鐘，四時進點心後遊戲。夏秋二季七時半回家，春冬二季較早，其家長作夜工者，即編入上述之夜班，但幼稚園僅注意其飲食睡眠，並不分配工作。全園布置清潔有序，導師中有兒童教育專家一人，除主持園中事務外，更時與兒童家長會議，研究改進訓育方法。幼稚園受教育機關及工廠管理委員會之共同監督，經費悉由工廠負擔，兒童家長貧困者完全免費，有負擔能力者，則須依其收入，分等繳費；例如某甲每月收入為二百盧布，全家四口，均之為每口五十盧布，即須為其兒童繳納十五盧布，又如某乙每月收入為一百二十盧布，全家六口；均之為每口二十盧布，則須繳納六盧布，換言之，將每月收入依人口數攤算，而以每口所佔之一部的十分之三為其兒童繳費也。

小學校

俄國學校制度近在改革中，城市小學，都課全日，並取學年制，按年升學

，鄉村地方，則爲顧慮學生家庭工作，並因實行強迫教育後，驟感校舍不足之故，都課半日，學生可以任擇適當之半日入校受課，是以能容學生五百名之學校，事實上即可教育學生千人（上下午各授課四小時，所有不切要之課程，悉行刪除，故教育效率並不因半日學校而減少），同時則爲學生縮短修業期限起見，取學期制，每一學期終了，考試及格者即可升級，或給特優者，並得躐級上升，其不及格者，亦

蘇俄視察記



布高羅特司克之小學校

僅留級一學期，此類學校，在新工業區及鄉村間最多，西伯利亞小學校，亦多採用此制。布高羅特司克小學，校舍極大，僅儲衣室一處，即佔房屋四間（該校有學生一千四百餘名，每日上下午各有學生七百餘名入校上課，其大衣帽子及套鞋等，均須交由儲衣室保管），物理試驗室，化學試驗室，生物學試驗室，各佔三間，設備完全，布置井然。教室凡十四，級數如之，蓋該校修業期限為七年，分作十四個學級也。教室內均懸列寧遺像，並張貼各種標語，著者參觀時，所張貼者為「剷除文盲」及「打倒宗教」等等，是則俄國自本年起實行強迫教育，刻正舉行大規模之識字運動，並值各國慶祝耶穌復活節之故。此外並有學生自辦之壁報以及各種出版物，亦滿貼四壁。學生團體甚多，如共產細胞、紅軍預備隊、工會、讀書會、戲劇社、音樂會等皆是，各級學生得就志願隨意加入，每一團體，均有會所。其由學校設置者，則有俱樂部、音樂室、閱書報室等；俱樂部為一大廳，中有戲台，並可映演電影，壁間除懸掛列寧遺像及各種標語外，尤多地圖及關於政治、軍事、交通、經濟之圖表，學生欲知并世各國大勢，即可於俱樂部中求

之。書報室滿陳革命史、黨史、及宣傳書報。關於鍛鍊學生體格者，有體育室及露天大運動場，設備亦堪滿意。各級學生，均有領袖二人，幫助職員管理，俱樂部門外，懸木牌二：一作紅色，一作黑色，學生操行成績特佳者，即由職員題名紅牌褒獎，惡劣者則書名黑牌以示貶責，體罰絕對禁止，如教員擅用，必受嚴厲處罰。上述各種設備之外，更有木工廠鐵工廠各一，以為學生實習之所，校中教員及工廠指導員，均由布高羅特司克工廠高級職員及技師輪流擔任，課程力求切合實用，並重經驗，使學生出校置身社會，即能應用，不感扞格。校中並設大食堂一所，能容三百五十人。全部學生分四次進食，食品分兩種，甲種一湯一菜，黑白麵包各一塊，及紅茶一杯，值○，二五盧布。乙種無湯與茶，餘如甲種，值○，一一盧布。學生年齡自八歲至十六歲，年長者食甲種，年幼者食乙種，各就需要而定，不以家庭狀況而分等級。廚房設備極有規律，割肉、殺魚、洗菜，各有一室，刀叉杯碟，分櫃置放，廚房女管理員操德語極純熟，教務長招待著者午餐，知著者解德語，即介紹女管理員直接談話，旋承導入廚房參觀，並向著者索手

帕，著者授之，女管理員即以之擦拭煮菜鍋子，絕無油膩，乃笑語曰：（仍以潔白者奉君，此間極注意清潔，所有洗淨器物，均不致玷污閣下。）著者謝之，並就參觀人留名簿爲書評語而興辭焉。

(十八) 教育制度與識字運動

俄國國民教育，在革命以前，未遑政府之注意，據一八九七年統計，全國人民識字者，僅百分之二二·三，其後二十年間，則無精確之調查。革命而後，蘇俄政府對於國民教育，多所努力，自一九二〇年以來，識字人民約增一倍，計一九二〇年識字者佔全國人口總數百分之三一·九，一九二六年佔百分之二九·六，一九三〇年則佔百分之六二·六。據教育部宣稱，蘇俄全國自本年起實行強迫教育，凡兒童年滿八歲者，必須入學。強迫教育期限，鄉村四年，城市七年，成年人不識字者，亦設種種學校，使之讀書；期於五年計劃完成之際，將全國文盲全部剷除。一九一四年全國教育經費三萬八千一

百四十萬盧布，依人口總數計之，每人約佔二盧布強，一九二九年則爲八萬五千萬盧布，每人已佔五盧布又十分之三。本年實行強迫教育，經費益增，據謂國庫支出教育經費將爲二十萬萬強，換言之，依人口計算，每人將佔十二盧布也。至就學人數，去年爲一千一百五十萬人，本年則爲一千四百萬人。又蘇俄近兩年來新設學校約四萬五千所，造就師資六萬人，本年仍以師資缺乏，將再培植七萬五千人。其新設學校之分佈，以中亞細亞及西伯利亞之村邑較多，歐俄各都會較少，各處新校舍約分四種：（一）新造者，（二）租用者，（三）借用各工廠各農場俱樂部者，（四）沒收之房舍。小學教員待遇，城市最佳，鄉村較差，平均每月約爲一百盧布。

俄國兒童滿三歲者入幼稚園，滿八歲者入小學。小學教育以七年爲原則，惟城市及工業區域之兒童，必須就學七年，其生長於鄉村及農區者，則僅四年，是爲基本教育。已受基本教育者，得升入職業學校，職業教育，原則亦爲七年，但農村子弟學習普通農作或城市及工業區域學習普通工藝者，其修學期限，僅爲三年或四年。職業學校卒業後

，得入工業學校，此爲比較專門之學校，其宗旨在培養各種工業之專門工人及中級管理員，修學期間三年或四年不等，受足七年基本教育者，亦得入學。工業學校之上，則爲高等學校，其性質略似單科大學，修學期間爲四年五年六年三種，視學科之難易而定，學生在學期間，每年平均須實習工作三個月。入學者以學藝優良之工人及合作農場之農人爲最多，率由政府機關及工廠農場選送，農工子弟及公務員子弟，入學亦易，惟自由職業者及大農戶或「貴族」子弟，則入學極難，卽或幸被錄取，亦須繳納鉅額學費，其由各機關選送之工人農人，則全額免費。選送機關並照給半薪，以爲補助。

俄國大學制度，近在改革中，如醫學地質化學冷礦各科，均已脫離大學，而成獨立之學院。莫斯科國立大學之組織，現分理工·生物·哲學·文學·法制經濟五科。理工·生物兩科，修業期限均爲四年，餘則三年。上述五科之外，並設工人科及高等師範班，所謂工人科，係爲入學工人而設之預備班，實不能與理工·生物等五科同稱爲科，高等師範班，則以週年職業學校工業學校設置極多，專爲培養師資而設者。該大學現有學

生，合工人科。師範班計之，共約五千人，入學資格與高等學校相同，亦惟工人農人及勞働者有優先權。學曆分配，每年爲一學期，每學期終了考試及格者，即得升級，其及格者，留級亦僅四個月，主任教授待遇，每小時八·五〇盧布，普通教授及講師略差，教授講師每月至多授課七十二小時，故月入鮮逾七百盧布者。

大學高等學校之外，另有勞工大學，則專爲工人而設者；此等勞工大學，程度較國立大學之工人科略高，惟大率附設於他種學校，其有特定之校舍者，僅佔極少數。授課時期，視學生性質而異，工讀學生，晚間上課，其由政府機關或工廠農場選送就學而不須工作者，則日間上課。至外國學生，赴俄求學，祇問家長或本人之階級與黨籍，不分別界，惟外國學生十分之八以上，均入東方大學，投考其他國立大學者，殊屬寥寥。

如上所述，截至去年爲止，俄國人民識字者爲百分之六二·六，不識字者占百分之三七·四，則自今年起，三年之中欲使此三分之一以上之不識字人民一律識字，固一極偉大極困難之工作，而其方法尤有研究之價值也。考蘇俄近年對於不識字成年人之教育

一方有賴於農團體之組織，一方則為拉丁字母之推行，在俄國本部及烏克蘭白俄等

民衆組織發達之區，黨政機關對於識字運動，備處指導督促之地位，實際上負責進行者，悉爲農團體。此類民衆組織中，在工作上，有所謂突擊隊等之結合，以期增進生產率，而促大建設之及早完成。在文化上亦有俱樂部「紅角」РотавидКлб等之設置，凡俱樂部紅角之處，即

有書報室講演會一類之附屬組織，競相致力於剷除文盲，據謂今茲工農之份子已無不識字者，即非工農團體之工人，識字者亦佔百分之八十以上也。至蘇俄東南部向用亞

А	Б	В	Г	Д	Е
Ж	З	И	Й	К	Л
М	Н	О	П	Р	С
Т	У	Ф	Х	Ц	Ч
Ш	Щ	Ъ	Ы	Ь	Э
Ю	Я	а	б	в	г
д	е	ж	з	и	й
к	л	м	н	о	п
р	с	т	у	ф	х
ц	ч	ш	щ	ъ	ы
ь	э	ю	я		

母字新之中行推

拉伯文字或祇有語言而無文字之各民族，則自一九二八年以來，特設拉丁字母推行委員會，就各民族之語言，制爲文字，盡力推行，此類新字母共爲三十三個，較英文字母少一W.多一音符，並就C, E, G, N, O, S, Z七字母各爲變音字母，以求適合各種語言。此新字母推行後，蘇俄東南部約一千萬平方密羅米達中之三十六種民族，已多半接受。據推行委員會秘書勃克氏K. Bek之報告，一九二八—一九二九年，上述三十六民族二千八百五十萬人中，學習新字母而能誦讀書寫者，計共三百五十萬人，以百分率計之，爲百分之十二強，在此新字母推行以前，僅用亞拉伯文字時，則識字者祇爲百分之三。五，勃克氏且信去年以來推行之成績，較之最初兩年必更可觀云。

(十九) 圖書館與出版物陳列所

國立列寧格勒圖書館，藏書五百餘萬卷，爲世界著稱之大圖書館，收藏第五世紀以來拉丁希臘名人墨蹟甚多，另有一部分古籍，爲俄國駐法使館館員於法國革命時自巴黎

各寺廟購得者，亦殊名貴；惟關於中國部分，則藏書無多，且乏珍籍。有中國畫一幅，似係「光緒大婚圖」縮本之一節。頗觀其聯額所書「門庭清且潔，家宅泰而昌，」「乾坤定矣」等等俗不可耐之文字，則又似民間婚事寫真，今與古代名人墨蹟並列，於以知俄人對於中國文藝之認識尚不深切也。圖書館建築甚佳，規模亦大，廳以藏書過多，已感不易整理，刻正計劃擴充。著者於四月二十三日抵列寧格勒，即晚赴兒童戲院觀劇，適與該館館長史諾維夫相晤，史氏曾久居柏林，操德語極流利，立談之頃，即請著者約期往圖書館參觀，及次晨前往，當承導觀全部，並詳述圖書館對於建設事業所負之責任，及國內新出版書籍徵集辦法。據謂蘇俄五年計劃之進行，不僅為政治經濟工業農業各機關所努力，而實為全國國民之總動員，是以一方面實行強迫教育，並添設各種職業學校，培養國民參加建設工作之能力；一方面則於各種文化機關之工作，重新加以規定，使之協助建設。自五年計劃確立以來，蘇俄因全國工廠需要外國專門書籍及雜誌報章甚多，如各自訂購，耗費至鉅，乃令各地大圖書館訂閱，各工廠則不再購買，以節費用。

僅各國關於工業農業化學經濟等等之專門雜誌一項，列寧格勒圖書館現共訂閱八百餘冊；其中關於工業及實用經濟者，約佔半數。各種雜誌寄到後，即由各學科專門家審閱，並就內容編製目錄，分送有關係之工廠，如某一工廠欲得某雜誌所載關於某一問題之全文，則圖書館即將原本攝影寄去，平均每件收取攝影費用〇、六〇盧布，此種辦法，比較用打字機抄寫，尤為簡捷省費。各工廠對各種科學上經濟上之難題，並得隨時函請圖書館研究答覆。列寧格勒圖書館兩年以來，平均每月接到問題二千個，內中約四分之三，均由本國專家答覆，其餘四分之一為本國專家所不能解答者，則由德美兩國專家任之，故該館現在聘有國內外專家三十餘人，專事研究，並為各工廠義務顧問。其他各地大圖書館辦法，亦與該館一律。至國內各種新出版書籍，則由政府特設機關審查，其認為應交各地圖書館陳列者，即依需要冊數，向出版人徵集，分發各圖書館保存；此種徵集方法，實較各圖書直接辦理為簡易，且極經濟云。

列寧格勒「全世界出版物陳列所」，滿陳世界六大洲各國共產黨之刊物，俄人稱爲

文化機關，事實上則僅係一種宣傳機關，而非全世界出版物之陳列所，尤與共產黨以外之出版物無關。內容全部共黨報紙雜誌一千餘種，依民族及國界分別張貼；其張貼之地位，悉視各該出版物出版處所共黨勢力之強弱而定。給南「紅旗日報」及中國共產黨其他出版物多種，均占正中重要地位。在日本出版者有「全日本無產者藝術團體協議會機關誌」、「戰旗」、「新興教育」、「農民鬥爭」、「演劇」、「無產者新聞」、「無產青年」，計共七種。南洋群島及安南等處刊物，有中文報頭者，計爲「蘇門答臘光報」、「泗水新直報」、「新報」、「新報週刊」、「民聲」、「中北新聞」等。依文字統計，德文最多，英文次之，其在蘇俄境內出版者，則多屬小民族之刊物，蘇俄本國之報章雜誌，陳列甚少。

(二) 衣食住的分配辦法

人生之目的，固不僅止於解決衣食住三大問題，而別有較高較大之意義；願欲發揮

此高大之意識，則又非先謀衣·食·住三大問題之適當解決不可。關於俄國人民之衣食住問題，著者曾在莫斯科切實調查，承最高國民經濟會議勞倫茲氏 Lorenz 外交郵情報司派道爾斯基氏 Radolsky 莫斯科蘇維埃代理主席彼得斯氏 Peters 等先後接談，並供給資料不少；嗣在列寧格勒重復調查，知全俄人民衣·食·住之分配辦法，大體相同，爰介紹於讀者

衣 關於衣·食·住之分配，屬於衣服一項者最為簡單，所有在各工廠·各機關作工之工人·職員，殆各有合作社之組織，其需用之衣帽鞋襪，均可依照需要，繳納低於市價一定數額之價值，向合作社領取，惟合作社供給物品之數量，亦有限制，不得任意繳價領取。例如皮鞋一項，即視各人職業範圍而定分配之多寡，其贖行路而完成工作者如郵差及各機關之信差等，分配數量最多，工作時須走動之工人次之，其可以終日安坐之書記員·會計員等最少。設或依照分配額中最多之數量繳價領取，而猶不敷用者，則為耗費過甚，須依市價向合作社以外之商號購買。至商號貨物之市價，則較合作社恆高倍

菴，即以飯食爲喻，工人在工廠廚房進食，通常每餐僅需〇·三〇盧布，如入飯館，則雖同樣之食品，每餐必需二盧布左右也。皮鞋之外，如帽、襯衫、衣裳、大衣之屬，各人消費量至爲不同，即各人原有衣、帽，亦有耐穿易壞及新舊等等差異，故合作社通常僅按社員人數十分之六從事準備；譬如某合作社有社員萬人，今以天氣漸暖，皮衣及厚呢衣服將不適用，須爲社員預備新衣，則於定製之先，張貼通告，說明將爲社員添置新衣六千套，如需要者，須於某月某日起先行登記，額滿截止，至定製時，即依登記之數辦理。俄國工業邇來進步甚速，出產日多，即就衣料言，無論絲織、毛織、棉織各品，市廛商號，均可充分供給，在本年春季以前，則各種出品，僅敷全國合作社之需，即有剩餘，亦盡量輸往外國，易取外幣，購買機器，凡非合作社社員，殊無購買之機會，我國全權代表辦事處於本年一月爲客廳縫置椅套，購買材料，經兩度與俄外部函商，始行購得，其一例也。

食 俄人生活必需品之分配，分爲三種差別，（一）勞力之工人，（二）不須多大勞力之

勞動者，(三)工人或勞動者之家屬。工人待遇最優，除有工廠廚房公共食堂之設備外，其准許領取之魚肉米類茶糖牛油等各種數量最多。普通勞動者，亦多半有公共食堂之設，其准許領取之食品數量，則較工人爲少，而工人或勞動者之家屬最少焉。茲譯錄莫斯科蘇維埃本年四月份食物分配表如左：

△消費者注意 勞動人民在四月份得依下列之規定，向商店領取食物。

一·麵包 仍按舊額，白麵包照小冊所定，折半發給，

二·糖 工人·勞動者及兒童

季工(在四月上旬)

一·五〇〇格蘭姆

七五〇格蘭姆

三·通心粉條 在消費合作社有股份之工人

七五〇格蘭姆

在消費合作社有股份之勞動者

五〇〇格蘭姆

在消費合作社有股份之季工(在四月上旬)

三七五格蘭姆

四·茶葉 工人

七五格蘭姆

蘇俄視察記

一三七

蘇俄觀察記

一三八

勞動者

五〇格蘭姆

季工(在四月上半月)

二五格蘭姆

五・鹹魚

工人

六〇〇格蘭姆

勞動者

六〇〇格蘭姆

季工(在四月上半月)

三〇〇格蘭姆

六・洗臉胰子

工人

一塊

勞動者及兒童

一塊

七・人造牛油

工人

四〇〇格蘭姆

勞動者

二〇〇格蘭姆

季工(在四月上半月)

二〇〇格蘭姆

八・米

兒童

五〇〇格蘭姆

九・鮮魚

工人

七五〇格蘭姆

勞動者

七〇〇格蘭姆

季工

七五〇格蘭姆

兒童

一〇〇〇格蘭姆

十、肉類

發給數量另定之

附註(一)發給植物油動物油製成之洗身膏家用胰子數量，將來另行公佈，(二)對於

季工應領物品數量，祇適用於上半年，下半年之數量另定之。

右表所稱工人及勞動者，分別至為複雜，簡單言之，蘇俄將各種職業，別為九十一類，其中二十八類為工人，六十三類則為工作不須多大勞力之勞動者，表中所謂領取，實為付價購買之意，凡工人、勞動者及工人或勞動者之家屬，至商店購買食品，均以國家所發之小冊為憑，冊中註明各人准許領取之數量，如已滿規定數量時，即不得再領，其有額外之需，而另向普通商號成就自油貿易之菜市購買時，便須依照市價付款，惟貨物價格，則較憑冊領取時昂貴倍徙。工人、勞動者及工人或勞動者之家屬外，另有自由

經營工商業及不賴工作而生活之人，則國家不給小冊，一切食用所需，均須依照市價購買，此類人民受生計上之壓迫最大，生活最苦；據查莫斯科現有一萬八千人，列單格勸稱是。至右表中所稱麵包仍按舊額發給，乃因麵包來源穩定，無虞缺乏，不必按月規定之故。所定領取數量工人最多，計每日可得二磅，其中三分之二為黑麵包，三分之一為白麵包，勞動者及工人或勞動者之家屬，數量略少。肉類一項，據稱工人平均每月可以食肉二十二次，但因來源不足，數量甚多，而勞動者及工人或勞動者之家屬，所得尤少。又表中以胰子與食物並列，頗似不倫，實則本年四月以前，因胰子不能充分供給，故亦與食物同一珍視。當著將初抵莫斯科時，嘗聞中俄會議專門委員王念劬，居鼎宇二氏言，俄人日用品中最缺乏者為胰子與牙刷，但自四月以來，化妝品商舖新張者甚多，香水、香粉、香皂之屬，均可儘量購買，即此一端，可知俄國工業生產品之日漸增多也。

住 俄國房租，亦以房屋所在之區域及房子內部之設備為標準，與各國無甚差異，惟

房屋都屬國有，事實上所收之租金，亦以居住者之收入多寡及其家屬人口數為衡量；故同一房間，本月甲居其中，租金僅十盧布者，下月乙居住之，可以增至二十盧布或三十盧布。房租單位，以房內地板之平方米達計算，各處住房管理局均依詳細調查，列表規定各區房屋每一平方米達每月租金之數額，凡交通便利，電梯·電燈·自來水·暖汽管·瓦斯·浴室·恭桶等等設備齊全者最貴；交通不便，設備不完全者次之，其光線不足，地點潮濕，或在房屋最上層，房間高度不足二米達半者最廉。凡欲租住房者，須說明姓名·住址·職業·家屬人口數·約需房屋幾間。須有何種設備，願在何區居住。每月能付房租若干，向住房管理局登記。住房管理局於每一房屋可以出租時，即就租戶登記冊審閱，擇與登記各項大致相合者，分別通知，並約定日時，俾往察看，一經合意，即令訂立租約，依照住房租金則例，繳納房租，遷入居住，既不須我國之所謂「押租」；更無所謂「茶金」或「小租」也。茲錄住房租金則例附表之一如次，以代說明：

五	四	三	二	一	無	家屬人數	
						入	收
二十	二五	三五	四五	五五	五十五	布盧	十三至十二
三十三	三五	四五	五五	五五	五十七	布盧	十四至十三
四十四	四六	五七	六八	七九	七十五	布盧	十五至十四
五十五	五七	六八	七九	八十一	八十五	布盧	十六至十五
五五	六五	七五	八五	九十一	一百	布盧	十七至十六
六六	七五	八五	九十一	一百	一百	布盧	十八至十七
六六	七五	八五	九十一	一百	一百	布盧	十九至十八
七十七	八十一	九十一	一百	一百	一百	布盧	百一至十九
七五	八五	九十一	一百	一百	一百	布盧	十一百一至百一
八十九	九十一	一百	一百	一百	一百	布盧	五十二百一至十百一
九十九	一百	一百	一百	一百	一百	布盧	五十四百一至五廿百一

莫斯科最高之房租，每月每一平方米達租金○·四四九盧布，最低者○·○五五盧布，而以○·二五盧布者為最普通。今如有房一間，其地板面積為三十五平方米達，如

每年方米達每月租金爲〇・二五盧布，則每月額定租金應爲八・七五盧布；倘租與每月收入在六十盧布以上而無家屬之某甲，即依定額收足八・七五盧布，但租與每月收入在三十盧布以下而又有家屬五人之某乙，則僅按百分之二十取租，實收一・七五盧布，此其大概也。○至若不在政府所定九十一類職業中之自由職業者，如新聞記者、醫師、律師、會計師、著作家、畫家及自由經營工商業之人暨不賴工作而生活者，則雖收入不豐，家屬人多，亦不得享受上述之權利，其應納房租，另由住房管理局權宜決定，據開當數倍於額定之數也。

(二) 蘇俄之社會設施

○ 俄國工人之工作報酬及食糧衣服等分配，較之任何職業者爲優
二 工人
二 住宅
○ 其住宅亦然，租金既低，建築亦佳。自五年計劃實施以來，各工業區均特建房屋，爲工人住宅之用，雖其建築所用材料不一，或純用木材，或多用磚石，而力求光綫與空氣之充足，以期適合衛生，則無二

致。著者曾赴布高羅特司克參觀，該處工人住宅，均用磚石建築，悉為三層或四層之大樓，每所可容二十以至四十家庭，內中電燈、煤汽、自來水、煤汽管等設備俱全。住宅大小，視工人家庭人口多寡而定，平均每四人（一夫一婦及小孩二人）佔房三間有半。即獨為一宅。其廳用分配，則大門內半間為穿堂，並懸掛衣帽及置放每日必須攜帶外出之用具，一間為臥室，一間為起居飲食之所，另一間分為二部，以一部作廚房，一部作廁所，並堆置衣箱之屬。惟各個工人家屬均有特殊情形，列如收入有差異，子女有多寡，程度有高低等，均與家



布高羅特斯克之工人住宅

庭生活有直接影響，同時則工人及其子女之愛好亦各互異，故布置精粗殊不相同。最精者有銅床。衣鏡。地毯。油畫。鋼琴。留聲機。廣播無線電機等，室內並置若干盆栽花草，而被褥。臺布。窗帘之屬，亦頗精緻，各種器物之式樣，顏色，均含美術意味，尤極整潔，此在「資本主義者」視之，必將疑其宅中主人為僕婢也。較次之住宅，無上述之優美，其布置亦各井然有序，雖舊式之臥牀，簡單之桌椅，均極清潔，每一住宅門內及樓梯上，俱置滅火藥水，樓梯均三合土建築，寬約五英尺許，殆為預防火災，故寬而堅固也。

農 民

會 館

農民會館，設莫斯科城中，館址極大，為舊時俄國頭等妓院及大咖啡館之所在，農奴足跡不及之地，今茲改為農民會館，殆亦勞農政府安慰農民之旨。會館內部，分農產品陳列部。農具陳列部。農民手製品陳列部。書報室。俱樂部。醫藥室。劇場。食堂。法律指導部。衛生指導部。農學研究部等，農產品陳列部中，滿陳各種農產品標本，並指示耕作方法

。施用肥料方法，家畜飼養方法，舊式農作與新式農作之效率比較，更有關於農作及農產品之種種幻燈影片，搜羅極富，布置極精。農具陳列部，陳列各種新式農具，並有幻燈圖表，說明集產農作與各個農民獨力經營的小農作之效率，詳明醒目，為宣傳集產農作之良好工具。農民手製品陳列部中所陳者，多半為農民自製之家庭用具，及婦女所製之針織品暨表服等，農家兒童玩具亦屬之；中有若干物品頗精緻，如花邊刺繡等；俱甚可觀。陳列玩具之一隅，特設一櫥，陳中國玩具大小數百件，多泥磁製品，惟說明書上則冠以「日本」二字，知俄人一般於中日兩國玩具之差別尚不了了也。書報室中所陳書報，強半為灌輸知識者，宣傳品亦不少，俱樂部、食堂、醫藥室、劇場等。無足特紀，寄宿舍中，每間人數不等，平均為十人至十六人，床小，鐵製，被褥略如兵士所需者，簡單而清潔，久住者每三日更換一次，住一二宿者，亦即洗滌。法律指導部與衛生指導部，專為指導農氏法律事項及衛生常識而設，任指導者，均為專家。農事研究部，依時舉行關於農業之講演，其性質則灌輸知識與鼓吹集產並重。凡莫斯科省農民至首都者，

均得受該會館之招待，貧農完全免費，中等農氏，每日僅收食宿費〇·一五盧布，他如參觀陳列部，或受法律衛生指導，及從事研究，請求醫療，參加娛樂等，亦均免費，惟大農則視其田地之多寡及每年收入數額而定，取費甚昂也。

濟良所

俄國公娼，業已禁絕，惟私娼仍不少，衛生機關爲防止花柳病之傳播，並求解放此不幸之女同志起見，特在各處設濟良所，從事救濟，凡妓女投所者，即收容之，並授以謀生之技能，使之可以自存。著者參觀之一所，成立已七年，現在收容妓女一百二十餘人。據該所所長談，莫斯科現有濟良所五處，全俄統計則有三十處，莫斯科各濟良所，三年間曾收容妓女三千餘人，今已減至一千人左右。就妓女出身言，百分之六十五爲農家婦女，若輩乃因耕作不能圖存，而至莫斯科城區賣淫者，百分之二十爲女工，此爲浪漫奢侈不甘工作之婦女，百分之十五，則出自本城普通家庭，泰半因爲濫淫得病，不能結婚，遂出悲觀而操神女生涯。惟投所婦女，並不全患花柳病，有疾者先入醫院醫治六個星期，然後入所學習織襪，每日自上午

八時至下午四時，工作七小時，午餐休息一小時。四時至六時，由教員教之讀書，六時以後，可以自由遊息，或出外娛樂。所中每月給予工資七十五盧布，但須扣除二十三盧布，以爲食宿之需，其餘五十二盧布，則任其自由購置衣服鞋襪之類，或爲他種支出，所中僅勸導節儲，以爲將來出所時生活之用，而並不加以任何限制。投所婦女在所工作時，每五日由醫院看護婦檢視一次，發現疾病，再令醫治，同時則探察其性情與志願，如工作成績良好，讀書進步；並覺悟而不願爲娼者，即由該所給以證書，證明其人格，薦入工廠作工，否則仍須留所。據該所所長之經驗，謂妓女投，濟良所後，通常都能感化而勤奮工作，大抵在所一年，即可獲得該所之證書而出外謀生云。

教養院

俄國當革命以前，產業不興，民生窮困，教育狀況，較之歐洲各國，尤遠不逮；革命之初，則又舉國擾攘，未遑教養，故犯罪兒童之多，出人意料，據一九二一年之統計，全國共有童犯九百萬人，其後緝捕教養，同時並進。○至一九二四年，即減爲七十萬人，及去年年終，又減至十四萬人。○此類童

犯，東自西伯利亞起，西迄鄂邦邊境止，無處無之。其犯罪行爲，多半爲偷竊，亦有殺人越貨，爲害地方者。又據一九二九年莫斯科區之統計，童犯出身百分之四十九爲農家子弟，百分之四十二爲工人子弟，百分之四爲手工業者及小商人子弟，百分之三·六出自知識階級，其餘百分之一·四，則殊不詳。就年齡言，十三四歲者最多，九歲至十二歲者次之，十五歲至十八歲者又次之，八歲以下者最少。全部童犯中，父母死亡之孤兒，佔百分之七十一，有家長者則不及三分之一也。

距今十年以前，莫斯科市區即就最初關閉之大寺院設立教養院，將幼童法院判決之童犯送往教養，並令習藝，其後各地繼起設立，今茲則全國較大郡邑，莫不設有教養院，最大都會如莫斯科·列寧格勒等處，且不止一所。著者曾赴莫斯科最初成立之教養院參觀其院址分爲兩部；鐵工廠·木工廠·漆工廠設一極大之寺院中，宿舍·縫衣廠·俱樂部·食堂等，則原爲私人房產，經政府沒收指撥者。院長係一工人。鐵工廠製造家用器具，如水桶及炊具等等，木工廠專製幼稚園及小學校應用之桌椅與木床，漆工廠從事

各種木器及市招等類之油漆。上述工作，均由男童爲之。縫衣廠則專縫軍服，工作者盡爲女童。各廠工作，均有技師擔任指導，秩序井然。據其院長談，該院現有男童二百四十三人，女童六十一人，每人每日工作四小時，上課三小時；童犯全體分爲七班，其初級課程爲認字・誦讀・書寫及算術，中級則注重工作上應用之知識與技能，高級班並授以相當之科學知識，使出院時不特可以謀生，並能獲得較優之位置。至道德上之感化，則致力於隨時隨事之啓迪，不取上課形式，以避免受教者之畏懼與厭惡。院長・技師完全與童犯共同生活，即童犯操行不善，甚或毀壞工具，不事工作，亦僅特別與之相處，觀察其心理，改換其環境，而絕不加以懲戒訓斥。如不喜織工者，令習木工，愛好美術者，使爲漆匠。該院採用此種純粹的感化主義，入院童犯莫不改善向上，幾無例外。

教養院童犯工作所獲，每月平均約六十盧布，除食住兩項每月扣除十五盧布外，餘款按月發給，任憑自由處置，俱樂部每五日映演電影二次，不售門券，醫藥沐浴，亦不取費。其附屬於俱樂部者，有圖書室・閱報室・紅角・體育室・出版部等。出版部之主

要事務爲編輯院報，報紙篇幅大小不一，要視資料多寡而定，稿件則均出自童犯之手筆也。教養院中關於生活、工作、衛生、規律等事務，均由童犯選舉代表，組織各種委員會，負責處理，院長偶或發表主張，然之得童犯大多數之贊同，亦不實行。據謂此等童犯在被拘以前，偷竊行劫，均有領袖，且入夥之時，咸須立誓，舉凡領袖所命，莫敢抗違，紀律之嚴，無殊軍隊。該院利用彼等遵守紀律之習慣，故令組織各種委員會，選領袖，處理一切，十年以來，成績殊佳。入院較久之童犯，手藝精良，行爲特優者，由該院給予證明書，送往適當之工廠工作，願彼等每因與院長技師相處甚得，不願他往。又該院童犯每年夏季放假一月，由院長率領，出外旅行，旅費概由政府支給，飲食寄宿則由該院擔任云。

反省院

反省院原名縮寫爲O.G.P.I.一九二四年由國防部在莫斯科郊外之布爾孝華村Bolscho沃創立，係爲收容十六歲至二十四歲之青年刑事犯，施以教誨之所，其性質與普通之習藝所不同，而又與我國之反省院有別，今譯爲反省

院，因一時未得適當之譯名也。當該院創立之初，國防部遣送青年刑事犯十二名至布爾孝華村，派管理員一人管理教誨，並令學習鞋匠。於彼等之身體自由，則不加嚴格拘束，惟令警察注意，勿便逃出村外而已。因此之故，彼等仍不時在外偷竊劫掠，該村居民頗以為苦，曾迭向國防部請求嚴為拘禁，國防部則據管理員報告，各犯行為心術，日漸改善，相信此種教誨方法之試驗可以成功，乃依原定計劃繼續進行。並隨時將判決有罪之青年犯人遣送該處教誨。其後更建築新屋，購置機器，設立製鞋廠、木工廠、鐵工廠、巧格力糖製造廠、運動器械製造廠各一所，自一九二七年起，並設女子部，收容青年女犯。迄至本年六月，共收容男子一千六百八十八人，女子一百五十人，該院各種建築，幾已自成一新村焉。

布爾孝華村反省院之組織，除上述各種工廠外，並有大規模之合作社商店、寄宿舍、圖書館、體育館、劇場、廚房等等，著者曾參觀其製鞋廠、運動器械製造廠及各種公共設備，製鞋廠工作悉用機器，其工作程序，略似布爾塞維起卡縫衣廠，每日可製跑鞋

球鞋四千雙，運動器械製造廠，專製跑冰鞋、網球拍、球網、標槍、木棍之屬；俄國今茲輸出之網球拍及跑冰鞋，蓋均該院之出品也。至反省院關於公共設備之各種事務，均由該院分子組織委員會，自行處理，國防部僅派職員六人從旁輔佐並司各廠原料之採購及出品之發售。青年犯人入院之初，六個月為察看期間，其行為不善或工作不動者，依據委員會之決議，加以懲做。懲做方法凡四種：情節輕微者於工作之餘，不許遊息，依重者酌罰罰金，再重者送入靜室，嚴加看管，最重者送回監獄執行原判。察看期間行為馴良，志氣向上者，即認為反省院之正式分子，予以各種委員會之選舉權及被選舉權。統觀反省院分子之生活，與普通人無殊無差異，男女分子如欲結婚者，得向婚姻委員會提出志願書，請求同意，委員會得接志願書後，即對男女兩造人格加以審查，如心術行為俱優良者，即予核准，若有一造或兩造同時須為人格上之修養者，必遭否決，委員會對於婚姻問題之審查殊鄭重，反省院分子對於委員會之決定，亦均神聖視之，且院中紀律甚嚴，在未婚姻以前，男女分別居住，不得發生苟且行為，未婚姻者每二三十人同

居一室，宿舍佈置略如農民館，而精美過之，已結婚者每一夫婦可得住宅一所，住宅建築與普通之工人住宅無異，惟每家僅佔房屋二間，一間爲臥室，另一間則分兩部，以一部作廚房，而其他一部爲堆放雜物之所。反省院分子不論男女，經婚姻委員會之核准，並得與院外人結婚，現在該院中約有小家庭一百二十，就彼等出身言，則男子幾盡爲反省院分子，而女子則五分之四以上俱爲附近民女也。

反省院分子在三年中無過失者，得經該院之證明，撤銷原判，並回復其公民權，同時給予證書，令往他處工廠工作；惟彼等均以此院中生活舒適，不願他往，據謂自該院創立以來，領取證書離院謀生者祇一人，而其人迄今猶每星期必到院訪問舊好也。至該院分子之待遇，在察看期間最初三個月，每月工資十八盧布，飯食居住完全免費，自第四個月起，視其工作成績，隨時增加，通常每月可得八十五盧布，其因入院年久，技能特佳，而充任各工廠領袖技師者，月得三百盧布，但獲此待遇者，全院僅三數人耳。該院分子每月收入除以四十盧布作飯食寄宿及一切文化娛樂設備之享受費外，餘款均得自由

處分，惟該院爲防止其分子萬一携款脫逃，故能復萌起見，凡非領取證書他往工作者，概不發給國家銀行發行之盧布票，而用外間不能流通之特種紙幣。此種紙幣在該院內雖與國幣無異，而一至院外，則立成廢紙，蓋該院對其分子不加任何拘束，而視此爲阻止萬一脫逃之唯一方法也。

反省院設立之始，原僅收容自十六歲至二十四歲之青年人犯，其後該院分子迭次請求將彼等先前之同夥一律收容，俾得改過機會，故該院現在所收容者，不以上述年齡爲限。又據該院統計，入院人犯以不受教誨而送回監獄執行原判者，六年以來共一百二十五人，但其中七十人內在獄中立誓改過，又經該院收容，著者曾晤該院劇場之導演員，聆其藝術談話，頗有見地，後據國防部所派職員言，其人原爲俄國劇盜之首領，任何堅固之保險箱，凡彼視爲目的物者，均能啓開，致公私所受損失，不可數計，國防部逮捕後，原已判處死刑，嗣經該院請求，送往教誨，到院未及三年，即以勤敏之故，充任該院文化政治委員，並兼導演。此外更有一人，最初亦爲劇盜，今已充任技師，並爲其師

黨之預備黨員，該院各部建築及設備，共需一百五十萬盧布，近三年來，各廠出品且多，贏利甚厚，據謂五年以內，可將建築設備費用全部償還政府云。

(廿二) 蘇俄人民之私產問題

在實行共產制度之蘇俄，人民猶有私產否乎？如曰有之，則其數額亦有限制否乎？其性質如土地房產及工商企業者均待視爲私產否乎？私產所有人死亡後遺產由私人繼承乎？抑由國家承受乎？凡此問題，度爲國人所急欲知之者，爰就調查所及，簡單報告如下：

當蘇俄革命之初期，曾以法律明定私人財產之總值不得超過一萬金盧布，不特全國土地·礦山·森林·河流及鐵路·郵電·漁業·電氣·銀行·公用等等事業，悉爲國有，即對於人民私人經營之工商事業，限制亦極嚴厲。舉例言之，人民經營航業，其最大之船隻，不得超過二十噸，經營工商業者，全部職員工人，亦不得超過二十人。其後關

於私人財產總額不得超過一萬金盧布之限制，雖經新經濟政策時代取消，對於私人企業之限制，則仍未改。惟就法律上言，今日蘇俄人民不僅可以保有私產，且可保有無量數之私產也。

抑私人財產數量之增加，除掠奪、侵佔、投機而外，其正當的合法的途徑。厥為經營工商事業。今日俄國境內，雖無打倒貪官污吏之呼聲，而法律尊嚴，甚於神聖，設有貪污行為，則罪疑惟重，寧殺不辜，是以掠奪、侵佔、投機之事，均無可能。其經營工商業者，亦以法律限制甚嚴，無由擴展，即或獲得優厚之利潤，則營業稅所得稅等等之負擔奇重；且稅收機關對於納稅人依照稅率所報之數額認爲事實上與稅率不符時，可以決定數額，責令繳納。例如某一私人商號，每年營業數額爲三十六萬盧布，其應納營業稅，當按三十六萬對照稅率繳納，則稅收機關以爲所報之數不確，即可估定一適當之數額收稅。同時則經營私人企業者，與自由職業者相同，均不得享受衣食住三項分配之利益，故生活上之壓迫極重。因此種種，法律上雖不限制私人財產之數額，事實上則無由

產生豪富也。

蘇俄人民私產，亦有動產與不動產之別，惟不動產以本人及其家屬居住必需之房屋爲限，超過需要者，即收歸國有，不得自由出租，收取租金。至私產所有人死亡後，其遺產仍由繼承人承受，並不收爲國有，但蘇俄民法中之繼承人，不僅爲死亡者之家屬，凡異姓毫無親屬關係之人，如在死亡者家中繼續服務滿一年者，則不論其服務之範圍爲寡助家政或擔任小兒之看護教育或其他任何事務，均與死亡者之家屬享有同等權利，承受遺產。如死亡者無家屬時，並得單獨承受，所有死亡者之親族，凡不行繼承法規定範圍內者，不得與之相爭。其有夫妻關係，而未在身份登記所爲結婚之登記者，一遭死亡後，他造亦得承受遺產也。

蘇俄近數年來秩序安定，努力建設，故國民財富亦漸增加，其有統計可考者，則爲國民儲金額之激增，計一九二八年一月一日國民儲金額爲二〇八，〇〇〇・〇〇〇盧布，一九三一年一月一日爲七五二・〇〇〇・〇〇〇盧布，三年之間，增加兩倍半以上

，實為打破國民儲金紀錄之事。推其致此之由，則一方面蘇俄政策提倡節衣縮食，崇尚節儉，一方面為國庫信用鞏固，儲金利息優厚（以有價證券十足準備，周息一分二厘），而其最大之原因，則為私產制度之存在，蓋人類對於財富，恆喜保存，殆為天性，今茲國家既不廢棄私產制度，且不限制私產數額，則以生活需用以外之正當收入，就專積儲，乃為當然之事也。

俄國當一九一三年末，全國儲蓄權總數為八千五百五十三處，中經歐戰及革命，幾於完全消滅，自一九二四年起，又復逐漸恢復，至一九二八年，全國即有儲蓄櫃一萬六千九百二十四處，約較戰前增加一倍，一九二九年為二萬零零六處，一九三〇年為二萬三千三百五十七處。惟戰前儲蓄櫃多半設於城市，儲戶亦多中產以上之富戶；今則儲戶多半為農工羣衆，儲蓄櫃百分之六十，亦設於鄉村間。至儲戶總數，一九一三年為九百萬戶，一九二四年四十二萬九千五百戶，一九二九年七百六十三萬戶，一九三〇年一千一百七十七萬七千戶。就儲戶款額言，一九一三年每戶平均為一百八十盧布，一九三〇

年每戶平均爲六十四盧布強，此雖較之戰前相差甚遠，然有須注意者，則大多數儲戶現方開始存款也。

當俄國革命以前，儲戶僅知領取利息，而不知對於儲蓄櫃另爲支付上之利用。自一九二八年十月以後，一般明瞭不用現幣支付方法之便利，於是開始使用儲蓄櫃支票。迄於今日，則儲戶對於房租・電燈・煤汽・電話・自來水等帳款，已盡用支票支付，據統計所示，儲蓄櫃支票最初半年間使用情况如左：

時 期	支票使用次數	支票票面總額(盧布)
一九二九年十月	三・六六五	八三・五八七
一九二九年十一月	五・六六五	一九九・二五玖
一九二九年十二月	五・一九五	一六九・七玖一
一九三〇年一月	五・五二〇	一八二・八一二
一九三〇年二月	一三・七六九	三八八・七〇二

一九三〇年三月

四九·一三九

一·一一〇·四一六

(廿三) 蘇俄之社會保險制度

社會保險事業，德國創行最早，亦最發達，其在俄國，則革命以後始切實注意，保險辦法，亦自近三年來始完善也。就德俄兩國社會保險法令簡單比較，其根本不同之點有二：(一)德國社會保險範圍內之各種事業均分設機關，單獨辦理，俄國則由一個機關辦理。(二)德國社會保險，均由工人工資內扣取保費，俄國則一切費用，悉由工廠支出，不足之數，另由政府撥款補助，工人絕無負擔。俄人一般以為此種制度，既可節省經費，又不增加工人負擔，故較德國良好。至兩國保險工人，一九二八年俄國約為一千萬，德國倍之，一九三〇年俄國增為一千六百萬，德國則因失業工人增加，減至一千七百萬，換言之，在此兩年中俄國保險人數增加百分之六十，德國乃減少百分之十五也。俄國社會保險經費，本年預算為二·一七三·〇〇〇·〇〇〇盧布，就全國工人一千六百

萬分配，每人連家屬佔二三六盧布弱。茲先將其經費來源及用途分別列表如次：

(一) 經費來源

數額(單位盧布)

工廠負擔

一、〇六九、〇〇〇、〇〇〇

政府補助

一、一〇〇、〇〇〇、〇〇〇

教育部補助

四、〇〇〇、〇〇〇

總計

二、一七三、〇〇〇、〇〇〇

(二) 支出一用途

數額(單位盧布)

養恤金

三七一、〇〇〇、〇〇〇

醫藥治療

五〇〇、〇〇〇、〇〇〇

特種病人廚房

一〇、〇〇〇、〇〇〇

補助幼稚園及小學

二〇、〇〇〇、〇〇〇

幼童牛乳供給所

二、〇〇〇、〇〇〇

幼童必需品

二〇〇〇〇〇〇〇〇

建築工人住宅

一〇〇〇〇〇〇〇〇〇

建築休養所及醫院

一五〇〇〇〇〇〇〇〇

總計

二・一七三・〇〇〇〇〇〇〇

俄國社會保險，在一九二八年以前，重工業負擔較重，而輕工業負擔較輕。其後以重工業經營不易，宜令減輕負擔，故自一九二九年以來，輕工業之負擔，遂較重工業為多。惟輕重工業兩方之負擔，悉數交於社會保險局，年均支配，故工人所得保險利益，並不以其服役場所之不同而生差異。且工人工作期間，不拘長短，一經上工，其工廠即須為之保險，各工廠並須將工人工資表抄送社會保險局，每兩星期一次，如有疏忽延誤，其負責人員必受嚴厲處分。凡工人短期疾病受傷或因家屬患病，致事實上不能工作時，工廠仍依一定之數額，給予工資，重工業工人因疾病或受傷不能工作者，工資照付，工廠女工於生產前後，休息四個月，其工作不露體力者，休息三個月，均不扣工資。生

產後九個月以內，小孩必需品，並得視其必要，免費領取，其家庭中僅有一人保險，而每月收入又在一百八十盧布以下者，小孩必需品之供給亦同，右表「幼童必需品」一項，蓋即指此。至保險種類，共分為四：

(一)殘廢保險，工人因工作而得疾病傷害，致成殘廢，永久不能工作者屬之，其應得養恤金分六級，視其家庭情形及殘廢程度而定，最多者與工作時工資相等。

(二)老年保險，凡男子年滿六十歲，婦女年滿五十五歲，工作期間滿二十五年者，依其工作時工資四分之三，給予養恤金，其體力強壯，雖達上述年齡，猶能工作者，除照付工資外，仍給養恤金。

(三)孤寡保險，和工人死亡後，遺有妻室子女，視其遺屬情形，給予養恤金，其數額如下，一、寡婦不能工作，或雖能工作而有子女二人以下者，依工人生時工資二分之一，二、遺有子女三人或三人以上者，依工資四分之三。

(四)普通保險，凡非工廠工人如店員僱員等等，工作滿三十五年，並達老年年齡者

，依其工作時薪水，給予一定數額之養恤金。

以上四種支出，均屬於第二表之第一項，計共三萬七千一百萬盧布，此外如得藥治療，特種病人廚房（腸胃病病人等飲食須特別注意，故在若干醫院及休養所特設廚房），休養所（工人除每五日休息一日之外，每年並有二星期以上四星期以下之例假，假期內工資照付，入休養所，亦均免費），醫院及工人住宅之建築，應否歸入社會保險範圍以內，各國社會學者之見解殊不一致。蘇俄則以此類設施，直接足以增進工人健康，間接可以減少將來社會保險之負擔，故亦視為社會保險事業之一部也。

俄國社會保險經費，雖由政府補助半數以上，然政府補助之款，係全部指定作為建築工人住宅之用，自一種意義言，此乃因政上應有之事，而不屬於狹義的社會保險，故事實上各工廠負擔社會保險經費之全部。原蘇俄政府之本意，以為工廠對保險負擔太輕，則易因疎忽而釀成災害，就事實觀察，蘇俄政府所採政策，確亦獲得良好結果，蓋俄國工人死亡率，近年實已逐漸減少，自去年與一九一三年較，即少百分之十四也。

(廿四) 男女關係與婚姻問題

俄國婦女在革命以前，備受種種不平等非人道之待遇，而農家婦女尤甚，俄諺謂「牝雞不是禽，婦女不是人」，蓋為最適當之形容矣。自革命而後，女子地位即與男子完全平等，不特法律上、經濟上、教育上、享有與男子同等之地位，其於建設新國家所負之責任，亦與男子相同，而無或差異；是以蘇俄今日已無所謂婦女運動，有之，則婦女對於國家對於社會之工作而已。

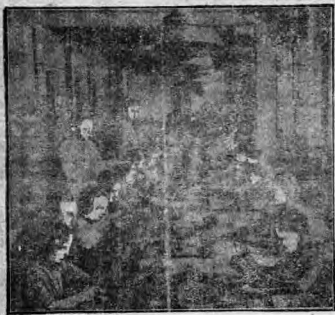
當帝制時代，俄國人民不識字者極多，即據一九二零年之統計，全國人民百分之六八。一納為文盲，識字者僅佔百分之三一。九，且其中大多數為男子，而婦女祇為一小部分，在此情況之下，女子欲與男子同負建國責任，除盡其勞力外，殊無進一步的貢獻之可能。俄國婦女為增進本身能力計，十餘年來乃有種種團體之組織，其範圍最大，工作最有成績者，首推婦女代表會議，任何工廠，任何機關，凡滿女子十人者，即舉代表一人，滿二十者舉二人，多則類推。代表任期一年，被舉後即與其他工廠機關之代表組織會

議，協助政府機關，教育農工婦女，使有担任工作，獻身建設之能力。婦女代表會議之發展甚速，一九二九年全國共有婦女代表八三〇、七三四人，去年人數雖無統計可資考查，度必更多。代表年齡，法律上無規定，事實上則俱在二十歲以至四十五歲之間也。現在俄國婦女，一方面因婦女代表會議之努力，而識字者日多，一方面則研求專門學問者，亦以感覺需要而激增，依統計所示，一九二六及一九二九年，全國大學生中女子所佔人數百分比如次：

學科	一九二六年	一九二九年
農業	一五·八	一九·六
教育	四一·七	五二·七
醫學	五〇·〇	五四·七
經濟	一六·五	二〇·〇
工業	八·八	一三·二

蘇俄視察記

上述數字之外，尚有中等工業學校及晚間授課之工人大學，亦多女生，計一九二九年中等工業學校學生，女子佔百分之二三·三，工人大學佔百分之二四·五。補助學校教育之婦女讀物亦不少，其銷數最大之兩種雜誌爲「女工」及「農村婦女」，每期發行均達四十萬份以上。就女子職業言，則自工廠工程師以至工人，室外服役之「清道婦」以至電車司機人，政界之委員部長以



一六八

蘇俄工廠中之女工

里書記，教育界之大學教授以至小學教員，無不與男子共，絕無軒輊。如亞考萊懷女工 W. JAKOWLEWAN 任財政部長，發爾克納司密斯女士 FALKNER SMITH 之任中央統計局委員，考浪泰女士 A. KOLLONTAI 之任駐挪威大使，均為世界周知之事，而莫斯科。列寧格勒等織紡織廠中，今茲且有婦女被選為廠長焉。

一九三〇年俄國不識字人民，佔人口總數百分之三七。四，蘇俄政府為提高文化計，現正竭力設法消除文盲，故婦女社會服務中對於識字運動，亦最努力；同時則以不識字之婦女，於衛生育嬰諸端，缺乏常識，故於衛生指導所，託兒所，幼稚園等等事業，贊助極力。在工廠工作之婦女，並增加生產計，有「突擊隊」等之組織，互相競爭。農村婦女對於政府之促進農業政策，亦多贊助，哥爾斯克區 *Горьковский* 有一農村，前年因有婦女三百人開會決定，各將農田合併耕作，而全村之集產化即以完成，其一例也。

俄國民法中之親屬編，與各國根本不同，凡男女年滿十八歲者，均可自由結婚，且所謂結婚，不須儀式，即身份登記所之登記，亦非必要，故俄國現有兩種夫婦關係，一

種爲曾在身份登記所登記者，一種則以男女同居，而事實上成爲夫婦者，其關係雖不同，在法律上則均有效，蓋俄國法律以爲登記與否，乃人民之私事，與國家無與，是以未登記之夫婦，一遭死亡後，他造基於從前之夫婦關係，出而主張權利時，法律仍予保護，其禁止結婚者，亦以直系親屬及兄妹姊弟爲限。又俄國法律，女子與外國人結婚者，仍不失其國籍，男子重婚，亦不禁止；例如有「芬蘭人，在本國已有家室，抵俄後欲與俄國某女結婚。赴登記所登記時，雖說明其爲有妻之夫，而有情人仍得成爲眷屬，惟登記之際，如已婚而稱未婚，則將來一經告發，必被處罪，然所罪亦僅及於言語失實，而不及重婚也。

至於離婚問題，則尤簡單無比，男女任何一造，如不願繼續同居，即可單獨向登記所請求撤銷登記，未登記者，並得請求爲解除夫婦關係之登記，不必說明任何理由。如離婚後兩造均能獨立謀生，主動離婚之一造對於他造且無贍養之責任，但一造不能謀生時，則他造不論男女必須負責贍養一年。至離婚後對於子女之撫養教育，主動離婚者不

拘男女，均須以收入二分之一供給之，至子女滿十八歲為止。其有撫養教育之能力而不負責任者，依刑法罰一百五十八條之規定，即處以反抗國家之罪，絕不寬貸。又俄國兒童在法律上無婚生子與非婚生子之區別，一律平等，民法上對於「姓」亦不甚重視，故男子結婚後，可以姓妻之姓，女子結婚後，仍可保留母家之姓，即成兩姓均不用，而另取一姓，亦為法律所不禁，子女出生後，姓氏從父從母，可依其父母意願而定，如父母爭執不能解決時，則請法庭定之。夫婦財產，在結婚以前所有者，結婚後仍分別保有，結婚以後所獲得者，始為夫婦共有也。

俄國離婚手續雖極簡易，然事實上離婚者並不如一般想像之多，蓋通常離婚之原因，不外兩造知識不齊，貧富懸殊，門戶不稱，其以他種原因離婚者，實佔極少數。俄國男女教育平等，知識當然不成問題，且無論男女，均須工作謀食，社會上之地位，又以勞動者為最高，所謂貧富，所謂門戶，在俄國已無差別，是以男子與女子離婚後，無從另覓千金閨秀，女子與工人離婚後，亦無從另覓如意郎君，此為離婚者減少之一因，而

離婚後對於子女撫養教育之責任奇重，則又足消滅打算離婚者之勇氣也。抑俄國婦女受法律上之優遇，猶有可述者，例如工廠中之女工，若與男子爲同一種類之工作時，則其待遇與男子完全相同，絕不因其爲女子而稍有差別。又工廠女工，於生產前後，得各休息兩個月，共四個月，其工作不需多大之勞力者，如店員、書記、公務員等等，則生產前後，得各休息一個半月，共三個月，應得報酬，均仍照支。生產以後九個月內，凡小孩必需的食物、衣服，無力購置時，並由公家完全免費供給。和婦女懷孕，危及健康，或因子女過多，無力撫養，或因本身疾病，遺傳子女，生長無望者，得於受胎後兩個半月以內，請求施行墮胎手術，不需費用，是又與各國法律不同之點也。

(廿五) 蘇俄與宗教

俄國當革命以前，教堂與皇帝彼此結合，互相利用，教堂勢力既極偉大，而其財產之富，尤足驚人。據統計所示，一九一七年屬於全國教堂之產業，計有大住宅一千一百

十二所，旅館七百零四所，牧場六百零四處，牛奶房四百三十六所，森林三百十一處，全年收入約四〇〇・〇〇〇・〇〇〇盧布之外，政府更給予六六・七三五・八三七盧布。各處教堂以傳教爲務者固占多數，而第知擁護皇室，成爲政府工具者，實亦不少；一九〇五年之慘劇，蓋即教堂與皇室共同造成者也。革命政府成立後，即於一九一八年一月二十三日公佈法律，使教堂與政治分離，某後更沒收教堂財產，取消一切特權，禁止學校講經，故當時各種教堂俱擁護哥兒恰克百尼金之流，從事於反對蘇維埃政府之運動，即近年蘇俄壓迫宗教殘殺教士等等消息，亦由反對政府之教堂傳出，一部分教士並盼法意英德各國聯合對俄擁護宗教焉。惟按之實際，則蘇俄政府對於人民之宗教信仰，未爲任何法律的禁止，其反宗教政策，大半乃藉力於宣傳，非用政治勢力強迫取締。今茲教堂禮拜仍得自由，在各處大教室前，並可隨時遇見口中喃喃，手畫十字之信徒，其不可忽視者，祇蘇俄政府反宗教宣傳之效果及蘇俄人民反宗教思想之濃厚而已。邇年以來蘇俄全國教堂教會因其所在地居民之決議，而關閉或改作別用者，日益增多。計一九二

七年關閉一三四所，一九二八年四九所，一九二九年一三七九所，去年統計尚未發表，度亦不少。至蘇俄政府之反宗教宣傳，大概可分四種：（一）出版物，（二）標語，（三）戲劇與電影，（四）博物院。著者在初到莫斯科之三星期中，觀劇五次，又觀電影兩次，曾三度目睹反宗教之宣傳；出版物與標語，亦在在可以見之。各地反宗教博物院，則原爲教堂寺院，今茲改爲反宗教之大本營；滿陳所謂宗教罪惡之各種證物，使人觸目驚心。莫斯科反宗教博物院設一寺廟中，大門內第一部爲人類解剖標本，自受胎以至病老死亡，無不齊備，以示人類生死，可用科學方法研究，證明其與宗教無關。第二部陳列各種宗教奉爲神聖之蛇虫鳥獸及偶像等，並說明其歷史由來。第三部則爲所謂宗教罪惡之證物，如何結皇室，虛糜國帑，斂錢欺人，殘害人生之類，均用統計·照片·圖畫·幻燈·模型·公文等分別陳列。其中最足引起觀衆對於宗教之反感者，則爲一九〇五年慘劇之寫真及殘害信徒之照片，而革命初期發現之駭人事實，如男女信徒因虔誠信奉宗教，而割去生殖器及乳房者，亦均攝影陳列其間。列寧格勒反宗教博物院，其前身爲大教

堂，係尼古拉斯第一在位時所建，四壁均鑲真金，大柱則爲翡翠色之綠石，壁間油畫及棟梁彫刻，亦俱出自名家之手，建築師之銅像與各畫家之遺像，今猶陳列其中，以紀念其對於藝術上之供獻。全部建築，堂皇富麗，蓋與羅馬倫敦兩大教堂並稱爲世界三大教堂焉。內飾陳列略與莫斯科之反宗教博物院相似，而精美過之，惟無人類解剖標本，以示人生之究竟耳。

俄國教堂禱告瞻禮及對於成年人之講經，仍爲法律所許，事實上亦未限制，蘇俄首都之莫斯科，今且猶有一神學院存在。惟各教堂財產既被沒收；人民既不信宗教之份子復日漸增多，致全國教堂一方面既感經濟之困難，一方面更不知命運之久暫；以其附近居民認爲不當存在，而決議關閉，則除聽候處置而外，絕無聲訴之可能。是以嚴格言之，俄國教堂現雖不受政治的摧殘，而亦未受法律的保護，其命運已大可知。至教皇代表今茲主持宗教事務，亦等於告朔之餼羊，所謂宗教行政，悉賴現有信徒之輸將，以爲肆應，其困難又不待言也。

(廿六) 蘇俄之新聞事業

俄國新聞事業，十餘年來完全在黨政機關勢力支配之下，是以全國報紙除國營及公營企業機關所辦之機關報，各有其經費的來源外，其爲社會公衆發行之報紙，悉受政府之直接補助。據莫斯科週報所載，自革命初期以至一九三〇年止，各報營業虧折極大，政府補助報館經費，最多時每年竟達二五·〇〇〇·〇〇〇盧布。其虧折原因：①爲全國大商業國營，私營商業雖未完全消滅，然多半爲出售零物之攤販，在市場上幾無地位可言，而國營商業，又不必競爭，不需廣告，致報館廣告收入極少。②爲辦報宗旨，尙宣傳，故報紙印刷數量，有時超過需要，而紙張等於浪費。③惟蘇俄政府希望向由政府補助之報紙，本年可獲若干贏利，據稱全國印刷業與報紙併計，本年贏餘將達六〇·〇〇〇·〇〇〇盧布，事實如何，則尙待諸年終之證明也。

蘇俄民族，至爲複雜，語言文字，在在不相同，故現在全國發行之報紙，共有六十九

種文堂。至其近三年來進步情形，則一九二八年僅有報紙六百零五種，每日發行總額為八百八十萬份，而據本年三月底之統計，則報紙已增至一千四百零九種，每日發行總額亦增至三千零八十九萬份。換言之，在過去三年之中，報紙種數增加百分之一百三十三，發行總額增加百分之二百三十八也。推其發達之由，則產業日漸發展，人民工作所得，日益增加，故其購買力亦漸強，同時又因識字運動遍於全國。教育漸次發達。新聞事業日亦隨之進步。現在全國一千四百零九種報紙，在大都會發行者，祇三百六十九種，在各省區小城市發行者，則多至一千零四十種，是知蘇俄之宣傳工作，不僅注意於政治中心及各大都會，而對於各省區小城市，較之大都會尤為重視也。

上述一千四百零九種報紙之外，全國並有工廠機關報約一千二百種，發行總額約二百萬份，國營農場及集產農場機關報約四百六十種，發行總額約一百萬份。至全國最有勢力之報紙，則首推政府機關報「莫斯科捷思捷」[Iswestia (意譯為「新聞」)]，及中央黨部機關報「潑拉五大」[Pravda (意譯為「真理」)]，而以工會機關報「拉波起亞」

Rapochata居第三位。著者承「意斯懷恩棲霞」報社之招待，曾往參觀，並與該報總編輯馬寅氏Marin暢談，茲記概略如次：

意斯懷恩棲霞一編輯部分設十部，即工業部、農業部、文化部、專門教育部、社會建設部、藝術部、通信部、國外新聞部、圖書部、剪報部。據馬寅氏之說明，該報編輯部組織，與各國報紙最大之差別，為不設政治部，並謂真正之政治，不外社會建設及工業、農、文化、藝術諸端，蘇俄報紙對於社會建設、工、農、文化、藝術等等事項，其實任不僅限於報告消息，而注意於隨時發表言論，鼓吹倡導。若以政治部獨自負責，則事實上必難勝任，故設置數部，分工並進，所有狹義的政治事項，如重要之政務法令等，則屬之社會建設部，至文化部之外，另設專門教育部，乃因蘇俄大建設中，感覺專門人材缺乏，須特加注意之故。又該報不設獨立之經濟部，而以經濟事項及交通運輸附入工業部，蓋以經濟及交通運輸，在在與工業有密切之關係也。

該報編輯部組織，今茲分為十部，但並非永久的，編輯部根本政策，每三個月決定

一次，各部之存留或裁撤及必要部分之添設，均視時代需要而定。報館最高權力機關，爲一委員會，由編輯部各部部長互選委員七人組織之；其中五人輪流主持編輯部事務，不設總編輯，一人兼任報館經理，一人則兼會計部及營業部事項。編輯部各部長每日下午三時半舉行會議一次，決定次日報紙上各種資料應佔之篇幅及其地位。除圖書剪報兩部而外，每部編輯人連部長計之，率爲三人。各部編輯室。均分別設置。每日下午四時許開始發稿，晚十時編輯工作終了，編輯人即可散歸，惟上述委員會中輪值主持編輯部事務之一人，須夜半一時許開始印刷後始能離社。至晚間十時以後遞到之消息，則不拘性質如何重要，一律留待次日編輯，此爲避免齊稿太遲，就誤出報時間，固有必要，抑亦因其性質與私人經營之報紙不同，絕無同業間之競爭，故雖有遲到之重要消息，可不必臨時改版也。

意斯懷思棲霞消息之最大來源，爲蘇聯通訊社，其次則爲國內各地之通信及翻譯報，駐在國外之特派員共四人，計倫敦、柏林、巴黎、華沙各一。該報篇幅等於本報之

一張，社評不常有，其第四版下端四分之一爲廣告，餘爲新聞，卽在廣告極擁擠時，亦不得超過第四版的三分之一。以防侵佔新聞地位。廣告性質，多半爲黨政機關之公告及戲院電影院等之廣告。商業廣告與人事廣告僅佔極小部分。至其新聞重心，則爲關於五年計劃進行中之各種消息，如某廠某日落成，某地墾荒若干，上月鍊鋼幾何，上旬產煤多少等等，莫不大書特書，詳細登載。其各地通信，對於當地黨政機關工作不力，加以非難者，亦特開專欄以揭載之，據謂此類通信，極受最高黨政機關之重視，其基於報紙通信，而引起之糾彈事項亦不少。

意斯懷思棲霞報社，係一九二七年建築之六層樓房，編輯部設最上層，第四第五兩層，爲經理部所屬之各部辦事處，第三層則爲排字房及鋅版部。有德國製排字機十四架，鑄版機三架，及人工排字拾五架，凡新聞大字標題及各種表格爲排字機所不能排者，均由人工排版，第二層爲照相製版部及捆報處，第一層爲印刷部，其置輪轉機六架，均爲德國製，以四架自用，兩架則代印他報，自用機每架每一小時能印報紙二萬八千份，

每夜一時許四聯同時開始印刷，至午前十一時許完竣。該報發行數額據去年十月號建設畫報所載，爲一百零五萬份，而馬寅氏則謂現已增至一百三十萬份，但依印刷機之速率及其印刷時間推算，大約當爲一百十萬份左右。印刷部之下爲地下層，係供臨時堆儲紙張之用，持待紙出地，層連層印刷部，其印就報紙由印刷部運往第二層捆報處，均有起重機輸送，單紙捆裝後，即由窗口卸入載重汽車，運往車站郵局，印刷部與發版部之間，並有起重機輸送鉛版，其設備頗爲完善。惟日報每份僅一六張，故其每日發行數額雖達一百餘萬，較之歐美日本之各大報，則相去似尙遼遠，即其通信網之組織，亦未臻周密之境也。

中央黨部機關報「激拉伍大」，每日發行數額爲一百零二萬份，內部組織，略與息斯懷思樓相似，新聞內容，亦以關於建設問題之記載佔重要部分，其對於黨政機關之態度，則與息斯懷思樓處完全相同。蘇俄交通事業，經營管理，未盡適宜，故去年年終，全國堆積待運之貨物，共達一千萬噸以上，及至本年五月初旬，猶未減少，該報乃與意

斯懷思接設對交通當局為一致之警告，謂以前交通狀況之惡劣，當局須負政治上之責任，設今後不能進步，則須負刑事上之責任，其一例也。

(廿七) 蘇俄之五一節

五一勞動節，如今已經成為全世界的一個節日了，各國政制儘是不同，他們的勞動者到了五月一日，便會不約而同的舉行紀念，並表示對於工運的願望。在勞農專政的蘇俄呢？自然更要隆重舉行了；蘇俄國定紀念日。每年祇有兩次，第一次是五月一二兩日的勞動節，第二次是十一月七八兩日的革命紀念節，每逢這兩度節日，除了火車輪船照常行駛和一部分公用事業機關如電燈電話自來水瓦斯廠等工人照常工作而外，自中央黨部和政府以下，全國一律放假，舉行盛大的紀念。今年因為五年計劃已有相當的成績，全國很有蓬蓬勃勃的氣象，所以格外來得熱烈，因此，我寫些耳聞目接的情形。

我在莫斯科和列寧格勒兩處住了一個多月，不但沒有見過像上海南京路及天津梨棧

一帶的氙氣廣告和活動電燈廣告，便是窗飾廣告，講究的也不很多（這是因為蘇俄境內祇有國營商業，在國內市場用不到競爭的緣故，並不是他們不懂得廣告的效用），可是這一次勞動節的點綴，着實可觀。四月二十九日晚上當我離開列寧格勒的時候，全城的燈彩已經裝紮得五光十色，非常壯觀了，第二天早上到莫斯科，眼簾所接，尤其熱鬧。各官署、機關、工廠、學校都紮着燈彩，懸着紅旗，在衝要各馬路的大商號，也是這樣地點綴着，各地廣場上，並有種種關於宣傳的佈置，在「紅場」內列寧陵墓對面的一所大樓上面，許多燈彩中間，還懸着五面大無倫比的紅色三角旗，上面寫着白字：「蘇聯是全世界無產階級的突擊隊」。中間一面寫的是俄文，其兩旁兩面是中文和日文，再兩旁則為英文和德文。各機關所懸掛的五彩畫裏面，有一張是「中國人打倒帝國主義」的符號，圖中以日美英三國軍艦為帝國主義的代表者。

我承蘇聯外交部情報司的招待，得至「紅場」參觀閱兵，清早七時半出門，馬路上已是人山人海，擁擠不堪。因為電車和公共汽車一律停駛，所以步行赴會，走到市區中心

的「中國城」附近，則馬路上盡是參加檢閱的軍隊，普通行人一概禁止通過，我因為持有情報司的招待證，未被阻止，乃於八時半許到達「紅場」。場內佈置，簡單而極整齊，政治會議委員席及政府委員席設列寧陵墓上之左右兩角，外交團席設正中，適當列寧陵墓入口處，其餘來賓席則設兩側。九時舉行閱兵式，並放禮炮。越十五分，主席演說，大意謂紅軍由貧苦的工農家庭之青年子弟組織而成，為捍衛蘇聯之基本分子，各帝國主義國家因為蘇聯之存在與進步，將危及其本身，所以常想聯合出兵，傾覆蘇俄，祇因各國勞動階級竭力反對，不敢嘗試，紅軍應與全世界勞動階級團結起來，打倒帝國主義，解放各國被壓迫之勞動階級，解放全世界被壓迫之民族，以完成其最大之使命云云。蘇聯這種願望何時實現？姑置不談，但把各國的代表請到列寧陵前，叫他們當面領教一下，不能不說是有興趣的事。

九時半演說終了，出發遊行，參加的軍隊共有多少，簡直不易計算；簡單的說罷，所有在紅場內部的步兵，每二十四人為一排，足足走了一個半鐘頭，才全都走完。步兵

走完以後，在紅場外部及中國城一帶的馬隊，砲隊，坦克車隊，自行車隊，機器腳踏車隊，高射砲隊，機關槍隊，無線電信隊，軍運汽車隊，救護隊等（汽車，坦克車，砲車等每三輛一排，馬隊每六匹一排），又走了一個多鐘頭。我祇留意把坦克車數了一數，共有一百五十六輛，其他車輛人馬的多寡，都說不上。軍隊過後，參加遊行之男女黨商繼之，每二百人爲一隊，直到下午一時十分才全部由主席台前經過。十二時起，並有飛機兩隊在空中飛翔，第一隊六排，每排五架，各作「人」字形，共三十架，第二隊七架，亦作人字形前進。第一隊專爲參加典禮，故僅繞場一匝，第二隊則在空中散疊傳單，盤旋甚久。自一時十分起，各工廠各團體的男女工人羣衆，在黨員隊後面列隊前進，到三時五十分，才完全經過了紅場。對自步兵出發以至殿後的羣衆，統共走了六個多鐘頭，由此可以知其熱烈之景象，由此可以知道蘇俄之所謂組織，不是空談的，這樣的閱兵和遊行，請外交團參觀，和對於帝國主義者的直接示威，有多大的區別？

其次說到宣傳。蘇俄注重宣傳，這是誰都知道的，可是平時除了懸掛紅布白字的標

語以外，街頭路角濫貼紙標語的事，是不經見的，所以城市的美觀，沒有損害，就是把這一次勞動節說罷，也祇有七架飛機在空中散發傳單，沿路散發宣傳品的，連一個人都找不出來，所有標語，也都是布質或用木材製成的。至於標語性質，固然有一部分寫着「打倒」字樣，可是注重於建設問題的佔大多數，如「四年中完成五年計劃」，「努力增加生產」，「完成工業建設」，「改革農業」，「實行集產農作」等等。遊行羣衆手中所持者，亦多飛機·汽車·坦克車的模型及工具的圖畫，有一部分工廠工人，則各肩木牌一方，上書本廠四月份生產超過預定數量百分之幾，或本廠本年生產將達若干等等字樣。從這一點，我們可以知道蘇俄的民衆是受了怎樣的領導了。

這次勞動節，莫斯科演說的地方，祇有紅場內的主席台一處，演說詞俄德英文並用，就我所聽懂的說，多半注重事實和理性，沒有單一的鼓動羣衆情感的演說，同時則在各大馬路電杆上一律裝置廣播無線電放聲筒，所以每一個人的演說詞，至少可以傳到一百多萬人的耳鼓，這是宣傳方法的進步，也是工業發達的成績。到了六時以後，演說停

止，即放送音樂及戲劇，晚間各機關各工廠暨各職業團體分別舉行宴會演劇等等娛樂，全城燈彩，耀如白晝，二日仍放假一天。其沒有直接參加勞動節的，祇是那一萬八千名喪失了法律上經濟上一切權利的人們；他們和平常一樣仍舊在馬路上找麵包，有的替人擦皮鞋，有的售賣自來水，給參加大會的群眾解渴，因為這一天莫斯科的市民差不多全體動員了，所以他們也都利市三倍。

蘇俄視察記

