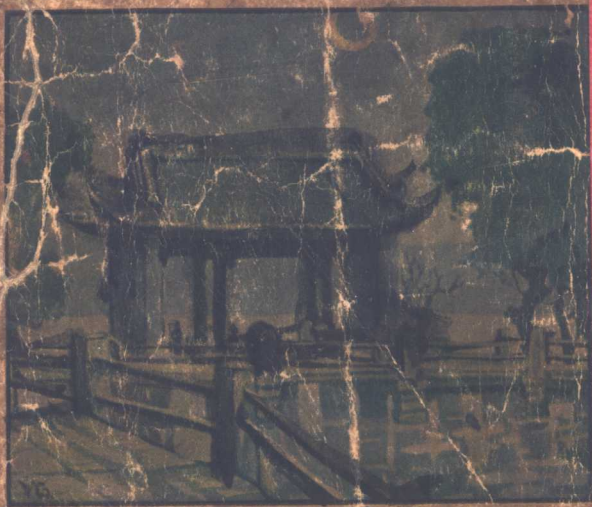


遊湖前
嚮導



上海世界書局印行



中華民國十八年三月初版

遊西湖的嚮導 (全一冊)

(定價銀五角)

(外埠酌加郵費匯費)

不 准 翻 印

編輯者 周 潤 寰

出版者 世 界 書 局

印刷者 世 界 書 局

發行所 上海四馬路 世界書局

編輯大意

一 本書分十大門：一沿革，二前人所定之風景名目，三四時景色，四勝會說略，五行，六住，七食，八衣，九杭城特產，十公共機關。分類詳明，檢查自易，至于風土人物，及一切事業，因不限于西湖，故不贅述。

一 西湖路徑。田汝成西湖遊覽志，分爲四路：一孤山路，二北山路，三南山路，四吳山路。李衛西湖志，增入西溪路，共分五路。而近時各家所出關於西湖之書，或本田氏李氏之四路五路；或加入江干北墅東皋三路，廣爲八路。前之編製，未免過略；後又似嫌過泛。故本書本李氏之五路，而另添江干一路，共分六路，則屬折中至當。

一 西湖風景。自宋人創爲西湖十景之說；後遂有錢塘十景、西湖十八景，等名目。惟是名目既立，遊者愈多。故本書特將各景附置以圖，並加以詳細之說明，俾無論已至或未至者，均可借以流覽焉。

一 西湖爲高人名妓寄跡之區，故勝蹟佳話極多。本書除將古有今無之名蹟，擇其最要者，附錄于有關之現存各勝蹟外；其對於前人之佳話，亦舉其最著者，錄載一二，以資遊客談助；而加以攷證焉。

一 本書雖爲指導遊西湖者而作。然其特色，尤在于遊程一門。蓋本書將遊程分爲六路，並按各路所屬之名勝，依一定秩序遊去，路程不紊，庶幾不致有往返尋訪之虞，與勝蹟遺漏之病。且能將遊湖之划子篷船等，及遊山之轎馬等，言之甚詳。故其編法之精，指導之明，爲各家所出遊湖書

籍之冠。

一 本書爲便利遊客計，故于西湖之食宿娛樂，及一切出產物品，無不調查明確，分類列表。俾于遊覽湖山之餘，欲作何項消遣，或採購何項物品，均可一覽便知。

目次

第一章 西湖之沿革……………一一五

一 名稱……………二

二 形勢……………三

(甲)湖之形勢 (乙)山之形勢

第二章 前人所定之風景名目……………一一五

一 宋時西湖十景……………一

蘇隄春曉 雙峯插雲 柳浪聞鶯 花港觀魚 曲院風荷 平湖秋月 南屏晚鐘

三潭印月 雷峯西照 斷橋殘雪

二 錢塘十景……………七

六橋烟柳 九里雲松 靈石樵歌 冷泉猿嘯 葛嶺朝暎 孤山霽雪 北關夜市
浙江秋濤 兩峯白雲 西湖夜月

三 清時西湖十八景……………一二

湖山春社 功德崇坊 海霞西爽 魚沼秋容 湖心平眺 玉帶晴虹 寶石鳳亭
蓮池松舍 蕉石鳴琴 亭灣騎射 梅林歸鷄 玉泉觀魚 吳山大觀 鳳嶺松濤
天竺香市 雲棲梵徑 韶光觀海 西溪探梅

第三章 四時景色……………一一三

春季 夏季 秋季 冬季 曉色 暮色 夜色 雨景 雪景 月景

第四章 勝會說略……………一一四

第五章 行……………一一一六

一 遊程指南……………一一

(甲)七日遊程.....一

第一日孤山路 第二日孤山路與北山路 第三日孤山路與南山路 第四日北山路
第五日南山路 第六日西溪路 第七日江干路

(乙)四日遊程.....一〇一

第一日孤山路 第二日北山路 第三日南山路江干路 第四日吳山路

二 遊資.....一〇八

三 交通略說.....一〇九

(甲)遊船.....一〇九

(子)划子 (丑)渡船 (寅)畫舫 (卯)汽油船

(乙)車乘.....一一一

(子)汽車 (丑)馬車 (寅)包車 (卯)黃包車

(丙)輿轎……………一一五

(子)藤轎 (丑)小轎

(丁)驢馬……………一一六

第六章 住……………一一四

一 住宿指迷……………一

(甲)新市場上等旅館 (乙)寺院遊客寄居處 (丙)杭州二三等旅館

二 娛樂概述……………八

(甲)遊戲場 (乙)浴室 (丙)妓寮 (丁)照相館

第七章 食……………一一九

一 飲食須知……………一

(甲)茶館 (乙)酒菜館 (丙)麵飯館 (丁)食品店

二 出產.....一四

(甲)植物類 (乙)動物類

第八章 衣.....一八

一 服裝.....一

(甲)春季 (乙)夏季 (丙)秋季 (丁)冬季

二 鞋履.....五

三 冠帽.....五

(甲)男子方面 (乙)女子方面

四 裝飾店.....六

第九章 杭城特產.....一三

一 食品類.....一

二 工藝品.....二

第十章 公共機關.....一—一三

一 政治.....一

二 郵電.....三

三 會所(附公益事業).....三

四 醫院.....四

五 學校.....六

六 報館(附圖書館).....八

七 銀行(附信託公司及抵押所).....八

八 錢莊.....九

第一章 西湖之沿革

我國以西湖名者，都三十二，而杭最有名。然杭之西湖，唐以前亦寂然無聞，自李泌鑿通湖流，白居易及宋蘇軾出守是邦，築二長隄，於是騷人墨客，高僧名妓，多來寄跡其間，而西湖之名始大著。宋高南渡，建都臨安，（即今杭州）冠蓋雲集，笙歌金粉，繁華甲于一時。清初詔敕守撫修理，凡數次，及康熙乾隆南遊，又屢臨幸，乃益有聲。厥後洪楊之變，勝

蹟悉遭兵燹，邑紳丁申丁丙言於大吏，次第修復；並設濬湖局，專事開濬，於是湖山景色，煥然一新。迄民國成立，而祠廟園墅之增建，道路橋樑之興築，更非昔比。軌輪四達，士女如雲，故今日之西湖，蓋已入於極繁盛時代矣。

一 名稱

西湖初名錢湖。漢議曹華信募人築塘，能致一斛土者，與錢一千，故又名錢塘。時有金牛見湖中，人言明聖之端，又稱明聖湖，亦稱金牛湖。白居易作石函以洩湖水，又有石函湖之稱。其水之東北輸者，時人以爲下湖，又有上湖之稱。宋王欽若請以全湖爲放生池，又有放生池之稱。蘇軾築

隄湖中，截湖爲二，又有裏湖外湖之稱。蘇軾有『若把西湖比西子』句，又有西子湖之稱。宋高南渡，西湖歌舞，盛極一時，又有銷金窩之稱。明孫一元本李白與尙書郎張謂泛河川南湖故事，因改郎官湖，又有高士湖之稱。說者以古樂府『西陵松柏下』，爲指錢塘西湖，史達祖且有『船向西陵佳處放』句，又有西陵之稱。西陵一作西冷，又有西冷之稱。雖名稱不一，然以地在城西，故通稱曰西湖焉。

二 形勢

甲 湖之形勢

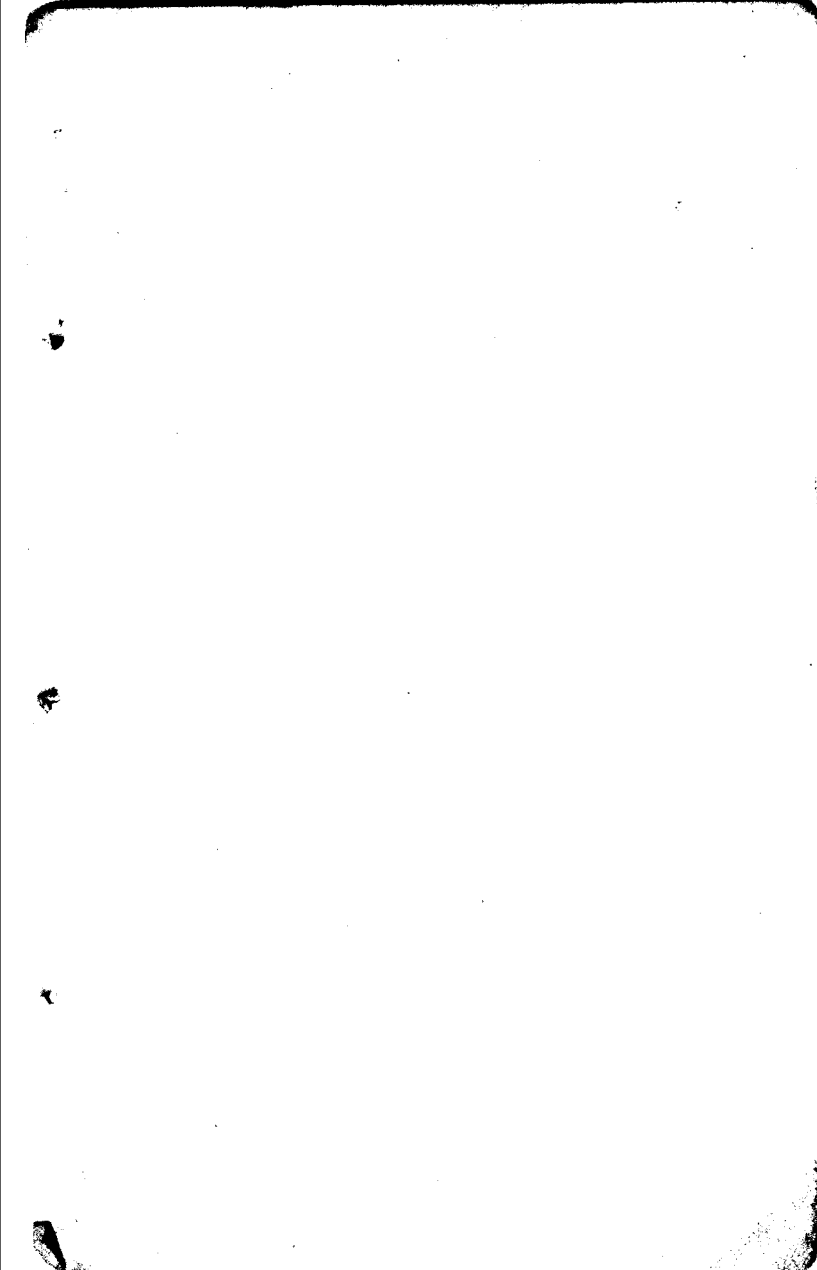
西湖周圍三十餘里，面積約占十六方里，三面環山，溪谷縷注，下有濶

泉百道，潑而爲湖，蓄潔渟深，圓瑩若鏡；中有孤山，獨峙水心，又有蘇隄橫亘其間，分湖爲二，東曰外湖，西曰裏湖。裏湖之北，以金沙隄分小部爲岳湖；南以嶼地分小部爲小南湖；外湖之北，以白隄分小部爲後湖。湖水視之似淺，然泥鬆輒不知底之深淺，故俗有香灰泥之稱。外湖中有三潭印月、湖心亭、阮公墩、合成品字形。又北山之保俶與南山已成陳迹之雷峯，昔時兩塔對峙，相映成趣。試登葛嶺東望，凡此形勢，均可一覽了。

乙 山之形勢

湖上諸山，遠祖仙霞；近則自天目飛舞而來，嶠崢于西，是謂天竺。自此而南而東，爲龍井、爲理安、爲南高、爲烟霞、爲大慈、爲玉岑、爲靈

石、爲南屏、爲龍、爲鳳、爲吳、總曰南山。自此而北，爲靈隱、爲北高、爲仙姑、爲棲霞、爲寶雲、爲巨石、總曰北山。兩山之脈，又分數道入城，南山則自龍山沿江而東，露骨于茅山艮山；北山則自霍山繞湖擊，露骨于武林。卽所謂天目垂垂兩乳長，龍飛鳳舞到錢塘、者也。



第二章 前人所定之風景名目

一 宋時西湖十景

一蘇隄春曉 隄自南山抵北山，橫亙湖中，夾道植柳，爲宋蘇軾所創，清康熙題蘇隄春曉碑，置於望山橋南亭中。雍正八年李衛改亭爲岑樓，並另構曙霞亭於後，每當春日晨光初啓，宿霧未收，萬樹落英，如鋪錦繡。

二雙峯插雲 南高北高兩峯，相去十餘里，中間層巒疊嶂，蜿蜒盤結，上多奇雲；山峯高出雲表，時露雙尖，望之如鍾，宋人稱爲兩峯鍾雲。清康熙南巡改爲雙峯插雲，構亭於行春橋側，適當兩峯正中，每逢春秋佳日，憑欄四望，儼如天門雙闕，拔地撐霄也。

三柳浪聞鶯 在湧金門南。清康熙題柳浪聞鶯碑，碑亭爲靈芝寺顯應觀故址，背負雉堞，面臨方塘，春時柳絲颺風，如翠

曉 春 隱 蘇





雙 峯 插 雲

浪翻空，黃鶯睨腕其間。流連傾聽，不啻與畫舫笙歌相應答耳。

四花港觀魚

蘇隄望山橋與西岸第四橋

斜對，水名花港，通花家山；山下舊有盧園，爲宋內侍盧允升別墅，鑿池甃石，引湖水其中，畜異魚數十種，稱花港觀魚。今園已廢，康熙南遊，題花港觀魚碑，建亭置之。

五曲院風荷

曲院舊名麴苑，在九里松

旁。宋時取金沙港水造麴以釀酒，其地多

荷，故舊稱麴苑荷風。清康熙南遊，改爲曲院風荷，並移亭于跨虹橋側，增建迎薰閣望春樓等勝。

六平湖秋月 湖際秋而益澄，月至秋而愈潔。宋時有龍王堂在蘇隄三橋之南，明季建孤山路口，據全湖之勝，後圯。康熙南巡，題平湖秋月碑，建亭於其舊址。前爲石台，三面臨水，旁構水軒，曲欄畫棟，每當清秋氣爽，皓月中天，千頃一碧，登之恍若置身瓊樓玉宇，不復知爲人世矣。

七南屏晚鐘 在淨慈寺右，正對蘇隄，舊本稱南屏晚鐘；後改爲南屏曉鐘。清康熙仍以晚鐘名，書碑勒石于亭北。蓋夜氣方清，萬籟俱寂，鐘聲乍起，響入雲霄，至足發人深省也。

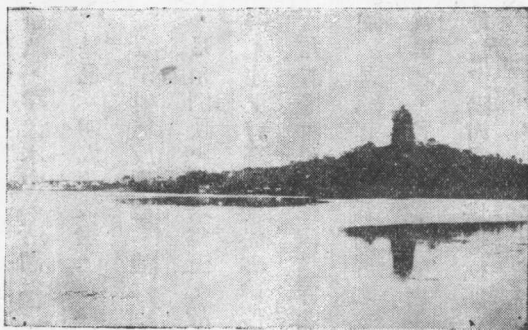
八三潭印月 宋蘇軾宦杭，立塔于湖，著令塔以內，不許侵爲菱蕩；塔

如瓶，浮漾水中，所謂「三塔亭亭引碧流」是也。明成化後燬，萬歷間濬取葑泥，繞潭作埂爲放生池。池外湖心，仍置三塔，月光倒映，分塔爲三，故有三潭印月之稱。池上有亭，康熙書碑置之。

九雷峯西照 在淨慈寺北。有山來自九曜，逶迤起伏，爲南屏之支脈，因昔人雷就居之，名曰雷峯。吳越王妃建塔其上，每當夕陽西墜，塔影橫空，其景極佳。本名雷峯夕照。康熙改爲雷峯西照，並書碑

三 潭 印 月





雷 峯 西 湖 照

建亭於塔旁。塔磚皆赤色，藤蘿牽引，蒼翠可愛，惜于民國十三年舊曆八月二十七日傾頹，從此蒼烟暮色中，不復能觀雷峯盛景，不免令人歎歎耳！

十斷橋殘雪

白沙隄第一橋曰斷橋，唐

時卽有此名，張祜詩『斷橋荒蘚合』是也。介于前湖後湖之間，爲入孤山探梅之要道，每值積雪未消，葛嶺一帶，樓台陂隄，如鋪瓊砌玉，晶瑩朗徹，洵爲奇觀。康熙南巡，題斷橋殘雪碑于橋東，建亭置之。

第一 二 章 7

1958
39
錢塘十景
1950
82

一六橋烟柳 六橋者曰映波、曰鎖瀾、曰望山、曰壓堤、曰東浦、曰跨虹、是也。宋蘇軾築隄，爲此數橋以通裏外湖舟楫，並於隄上遍植垂柳，每當春日晴和，十里如畫，故爲湖上風景之冠。

二九里雲松 唐刺史袁仁敬于行春橋西達靈隱下天竺之道旁，左右各植松三行，每行相去八九尺，濃翠積陰，日出若碎金屑玉；人行其間，衣袂盡綠。因相距約九里，故有九里松之稱。惜舊松多不存，新栽者又不繁茂，蓋時時與靈山浮雲相接，因名雲松。

孔素若

三靈石樵歌

靈石山在南山棲真院之上

，舊名積慶山。山中多奇石，時時發瑞光，故曰靈石。中有隴曰靈石隴，路最深窈，人跡罕至，惟樵子往來其間，山香一曲，輒與丁丁樵斧相應答，巖石皆響，真山中之清籟也。

四冷泉猿嘯

冷泉在雲林寺外飛來峯下

。峯有呼猿洞，相傳宋僧智一善嘯，常養猿山中，臨澗長嘯，聲振林木，則衆猿畢集，謂之猿父。故峯下至今多猿，時時得

冷 泉 猿 嘯



聞嘯聲也。

五葛嶺朝暾 葛嶺之頂，有台名初陽，每當十月之朔，海日初出，微露一痕，瞬息間霞光萬道，天半皆紅，色若琥珀，形如銅盤，光景離奇，倏忽變幻，故有東海朝暾之目。蓋山峯高處，皆可觀日出，如泰岱日觀峯其最著也。葛嶺本非泰岱比，其亦得以觀日著名者，實十月朔日日行之道，適當葛嶺正面之故；或又云日初起時，四山皆晦，惟嶺上獨明，山鳥羣起，遙望霞氣中，時有海風蕩漾水面，更有一影互相照耀，乃係日月並升；詢之故老，莫不云然。是說雖未可信，要亦非無據也。

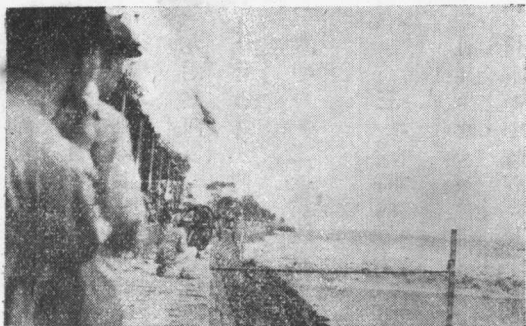
六孤山霽雪 孤山與斷橋相屬，四時風月，大略相同，惟雪則各擅其勝。斷橋之勝，在春水初生，畫橋倒映，帶以積雪，則渾朗生姿，故以殘雪

Handwritten signature and notes in the right margin.

稱；孤山則兀峙水中，後帶葛嶺，高低層疊，朔雪平鋪，日光初照，與全湖波光相激射，璀璨奪目，故以霽雪稱。每當彤雲乍散，旭日方升，或臘屐衝寒，或孤篷冒絮，由歲寒巖經蘆舍庵側，入西冷橋，樓閣參差，晶瑩一色；羣峯玉立，迴合互映；恍若置身瓊圃瑤台之上也。

七北關夜市 武林門在杭城之北，故門以外，皆稱北關。以清湖關上爲上關門；關下爲下關門。蓋水陸輻輳之所，商賈雲集，每至夕陽在山，則帆檣卸泊，百貨登市，故市不在日中，而常至夜分。且在城闌之外，無金吾之禁，篝火燭照，如同白日；凡遊西湖歸者，多集于此，熙熙攘攘，人影雜沓，不減元宵燈市也。

八浙江秋濤 浙江亦名曲江。凡江皆有潮，而觀濤獨于浙江者，蓋由海



浙 江 秋 濤

潮逆流而上，受龔緒二山之約束，蹙不得
 騁，與山爭勢，洶而爲濤。或言其下有沙
 潭，橫互南北，隔礙洪波，起而爲濤。一
 日夜兩至，四時皆同，而以秋八月十八日
 爲尤盛。當初至時，遙見海門白光一線，
 少焉霜戈銀甲，萬馬騰空，雷擊霆砰，震
 天沃日，流珠濺沫，飛洒天半，大地若爲
 之動搖。都人士女，傾城來觀，甚至有遠
 自平津滬漢之中外人士，亦乘專車專輪如
 期趕至者，誠天下之奇觀也。故白居易有

觀浙江潮詩云：『早潮常落晚潮來，一月周流六十迴，不獨光陰朝復暮，杭州老去被潮催。』又劉禹錫詩云：『八月濤聲吼地來，顛高數丈觸山迴，須臾却入海門去，捲起沙堆作雪堆。』

九兩峯白雲 卽雙峯插雲。

十四湖夜月 此係指全湖一夜之月，並不拘于一地，故較之平湖秋月、三潭印月、二景爲佳。每年六月十五前後，及中秋月夜，遊夜湖者甚多。

三 清時西湖十八景

湖山春社 係清浙閩總督李衛所建，位岳王廟西，中奉湖山之神，及十二月花神。每當春日，士女雲集，簫聲鼓韻，竟日喧闐。故曲園老人題聯

云：『翠翠紅紅，處處鶯鶯燕燕。風風雨雨，年年暮暮朝朝。』

功德崇坊 在錢王祠前，特建以彰錢氏功德。

海霞西爽 遺跡在孤山。

魚沼秋容 傳卽三潭印月。

湖心平眺 卽湖心亭原址。

玉帶晴虹 玉帶橋在裏湖金沙隄，舊有三洞，晴波倒影，宛若長虹，故

名。

寶石鳳亭 指寶石山上來鳳亭。

蓮池松舍 位孤山，舊祀龍王；旁有白蓮池，久廢。

蕉石鳴琴 在丁家山，有蕉葉石屏，傳可對坐鳴琴，今存丁家山康莊。

亭轉騎射

湖東公衆運動場，舊稱亭子灣，爲前清校閱騎射之所。

梅林歸鶴

傳元人因孤山有梅，持一鶴來，謂爲鶴歸，以有此目。

玉泉觀魚

清澗寺有小池，名玉泉，畜魚極多。乙丑冬，魚瘟，死二百

餘，其中有翡翠魚二，如是所謂五色魚，僅存四色而已。

吳山大觀

城隍山一帶均稱吳山，李衛擇七寶山頂建大觀台，足以飽覽

左江右湖之勝。

鳳嶺松濤

萬松嶺在鳳凰山北，古多松，宋後無存，今已補植。

天竺香市

浙民進香，多不辭千里，故當春秋佛節，不讓普陀。

雲棲梵徑

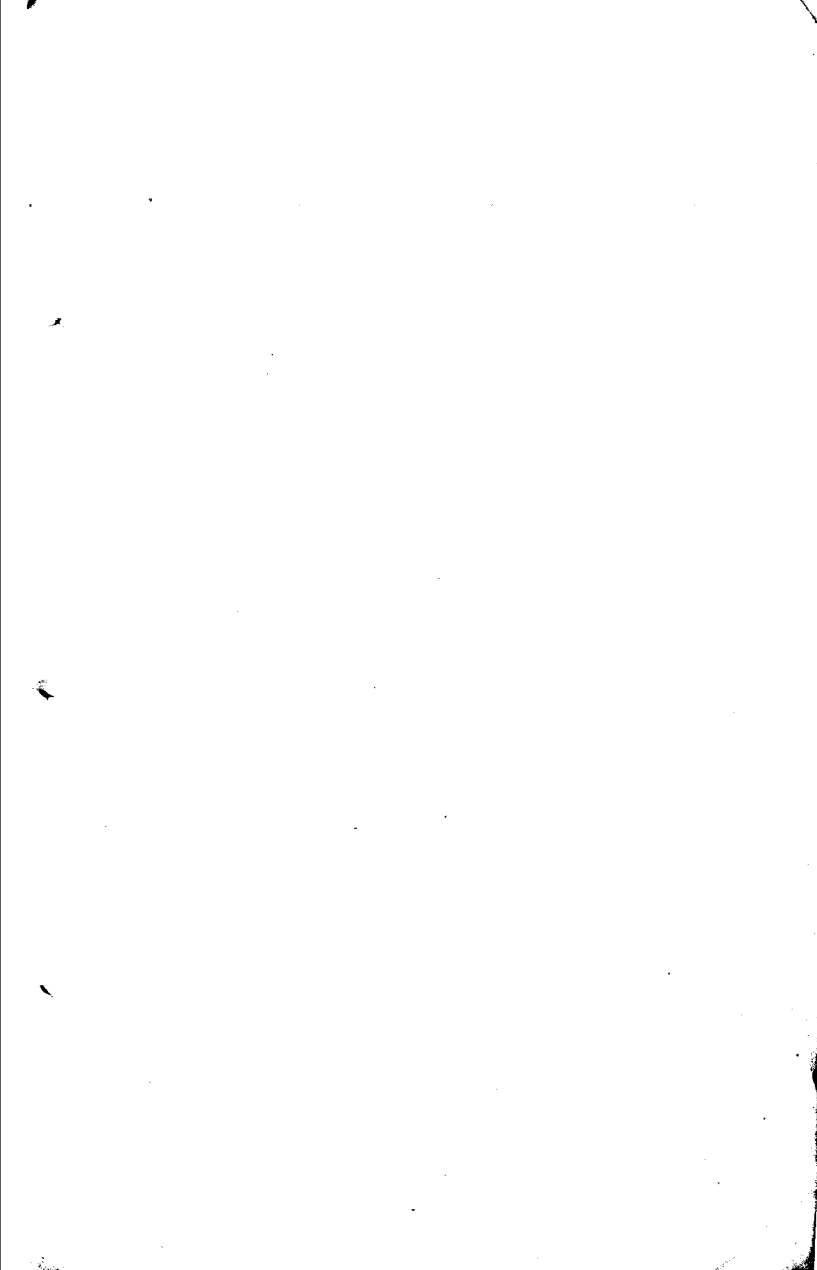
雲棲寺修竹參天，窄徑數里，其幽雅出韜光上。

韜光觀海

韜光庵位北高峯腰，上有石樓方丈，面錢江，可觀海日。宋

之間詩：『樓觀滄海日，』即指此。

西溪探梅 古多梅樹，今已枯絕殆盡。



第三章 四時景色

春季 孤山月下看梅，虎跑泉試新茶，保俶塔看曉山，西溪樓啖煨筍，
初陽台望新樹，蘇隄觀桃柳，西泠橋玩落花，天然閣聽雨。

夏季 蘇隄看新綠，三生石談月，飛來閣避暑，壓隄橋夜宿，湖心亭採
蓴，湖晴觀水面虹流，山晚聽輕雷斷雨，乘露剖蓮雪藕，看湖上風雨欲來
，步山徑野花幽草。

秋季 滿覺壠賞桂花，北高峯頂觀海雲，六和塔夜玩湖，杖策林園訪菊，西泠橋畔醉紅樹，乘舟風雨聽蘆。

冬季 湖凍初晴遠泛，雪霽策蹇尋梅，西溪道中玩雪，山窗聽雪敲竹，山頭玩賞名花，除夕登吳山看松盆。

曉色 霧截山腰，霞橫樹杪，或淡烟隱隱，搖蕩晴暉；或霽氣浮浮，掩映曙色；峯含旭日，風散溪雲，遙岑迴抹柔藍，遠岫忽生溼翠。

暮色 暗草響泉，叢篁影樹，暝色漸起崖壑，殘陽猶戀菱荷，斷橋水鳥，浮浮欲沒；短棹忽鳴，輕烟亂拖。

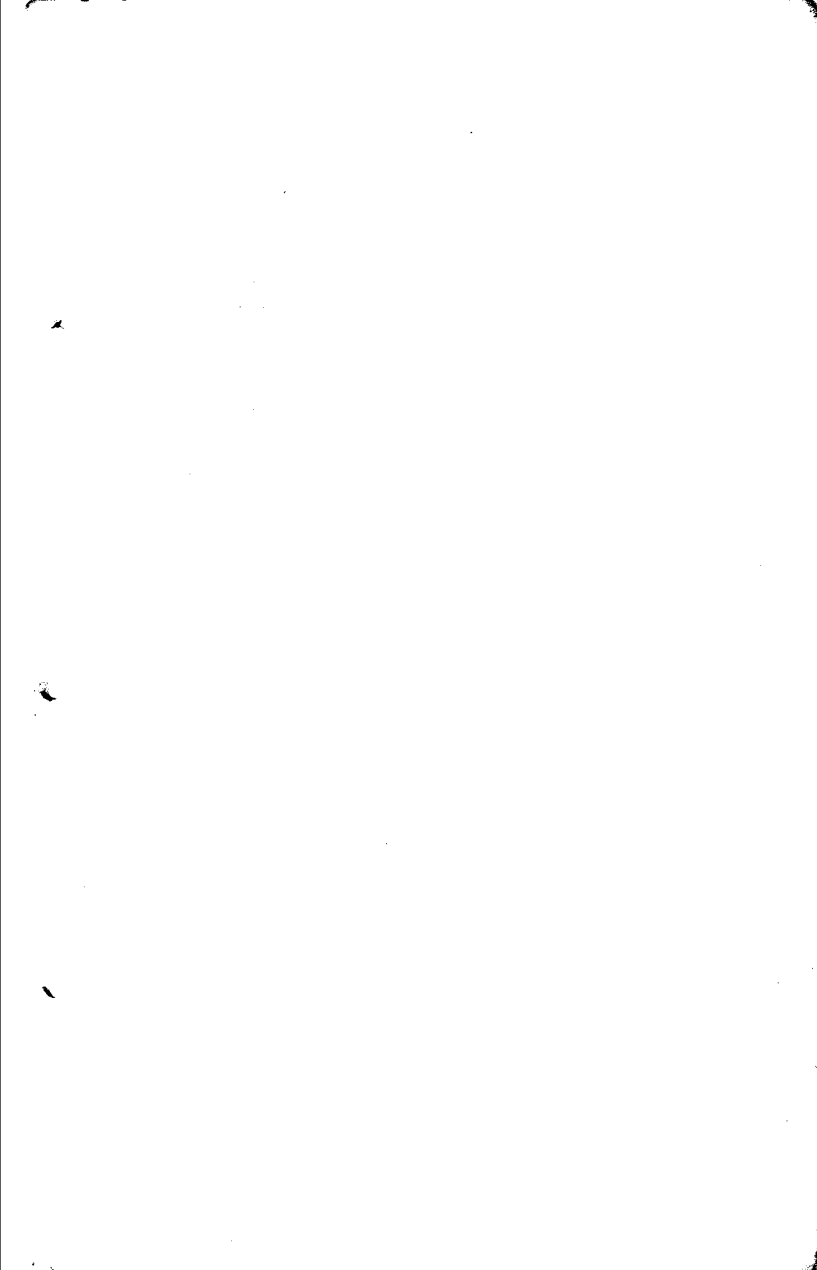
夜色 月香度酒，露影濕衣，山靜無聲；水暗若碧。

雨景 山頭烟合，忽掩青螺；樹杪雲蒸，頃迷翠黛；絲絲飛舞，濯濯飄

搖，少焉淡日西斜，紅霞照水，林樹零瀼宿雨，峯巒吞吐斷烟，殘雲飛鳥，一望迷茫；水色山光，四照蕭爽。

雪景 水空山沒，雲低樹斷，竹眠低地，山排白雲，玉墮冰柯，沾衣生溼。

月景 滿空孤月，露挹清輝；四野輕風，樹分涼影；波光泛灩，衆山靜繞，如千百美人，臨鏡梳頭。



第四章 勝會說略

正月元旦日，杭城士女多登吳山各廟拈香，至十日仍絡繹不絕，此爲吳山一年中最熱鬧之期。

正月十五元宵日，葛嶺寶俶塔，昔時七級燃燈，周圍千盞，星丸錯落，輝映天空，倒影湖中，水光泛赤，故一時士女，無不嘆爲巨觀，咸爭集于西子湖畔。

二月十二花朝日，昔時滿城士女，咸聚集于岳墳西之湖山春社，銀簫畫鼓，竟日喧闐，蓋爲西湖春日極熱鬧處，近則徒擁虛名而已。

二月十九日，爲天竺寺觀音會，人士參與其盛者，除杭郡外；雖遠至吳邑，亦多結伴來天竺進香。

清明日，杭地民家，門簷遍插新柳，兒女輩則擇柳梢嫩者佩之，相率上墳，名曰掃墓。故當日午，南北兩山間，時見紙灰亂舞，如無數白蝴蝶，結隊飛繞天空，亦殊可觀。

三月二十八日，爲東嶽齊天大聖生辰，杭郡本有行宮五，而以法華山一處香火爲最盛。故是日一般拈香士女，多自松木場往，數里魚貫而行，頗極一時之盛。

四月八日。爲釋迦牟尼誕節，舊稱浴佛日。西湖各庵寺僧尼，都建龍華會，故一時士女進香之後，多爭購龜蛇放生。

四月二十四日，爲朱天君誕辰，杭地人民多詣廟拈香以祈福，其有就家齋戒者，齋期則定爲三月二十八日起，至五月初八日止，共四十一日。

六月十九日，爲觀音大士得道日，先一夜、滿城士女，多買舟遊湖，夜半則歌韻中流，放千萬荷燈以爲樂。滿天星斗，搖映波心，更月色溶溶，儼若乘槎銀漢，誠壯觀也。

八月十五中秋節，民家多有賞月之宴，每攜酒菜，集于湖亭。飲畢，或踏月平隄，狂歌達旦；或用五色紙封於塔之四週洞口，燃燭于其中，與月色相映成趣，蓋亦本賈似道之遺風歟。

八月十八日，俗謂潮神誕辰，錢塘江潮汛，較平日爲盛。故當日午，士女傾城登城隍山而觀者，有如山陰道上。

九月重九日，杭州民俗，常取粟與糯米磨成粉，調以蜜，蒸製爲糕，名曰重陽糕。每攜之以登湖上諸山，謂可以避災。

第五章 行

一 遊程指南

甲 七日遊程

第一日孤山路 舟步兼用

遊客于上午八時出旅館，步行至湖邊各碼頭，雇船北向，往遊

幕烟別墅 海寧徐氏建。

農陰草堂 亦徐氏別業。

來音小築 杭人曹振聲別業。

九芝小築 上海藥商黃楚九別墅。

友常別墅 周氏所建。

南陽小廬 粵人鄧熾昌建，布置清雅，可坐品茗。

雲樵書屋 浙江故督楊善德之別業。現已由省政府收回，改作市政府之

用。

味蕓湖舍 舊稱停雲湖舍，即清朝王文韶之別業；今爲吳縣貝潤生所得。

復下舟，過

綠柔湖舍

一名志水堂，爲吳興張石銘別墅。

斷橋殘雪亭

在斷橋側，爲西湖十景之一。清康熙南遊時，題斷橋殘雪

四字。

沿白隄西南至孤山。（此時可命划子往西冷橋畔相候。）登

平湖秋月

爲西湖十景之一，額係康熙所題，風景極佳，宜小坐。

清六臣祠

舊爲李鴻章祠，後加祀帥承瀛曾國荃彭玉麟劉典楊昌濬，

改今名。

由此步行過馬路，折入後湖邊，遊

陸宣公祠

祀唐忠宣公陸贄，明嘉靖間少保陸炳建，清雍正九年總督李

衛重修，改建坊表，題曰湖山增勝。

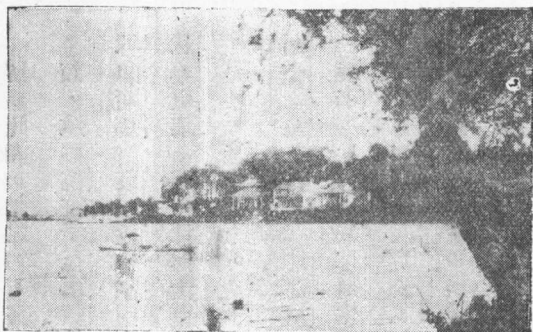
南京陣亡將士墓

林迪臣墓 林啓、字迪臣，福建侯官人，清光緒朝，以御史出守杭州，

治績卓著；興學育才，民不能忘，乃並建林社以祀之。又長樂高鳳岐，佐林啓治杭有政聲，杭人德之，死後，亦祔祀焉。每年舊歷四月廿四，爲祭祀日，是日艤舟湖濱，招待杭城學界前輩與祭。

林社 在林迪臣墓側，事見前。

放鶴亭 在孤山之後，宋處士林逋（諡和靖先生）故廬也。元時儒學提舉余謙既葺處士之墓，復構梅亭，補植梅花數百本；其後杭人陳子安，以處士妻梅子鶴，未可偏舉，乃持鶴放之孤山，並構鶴亭配之，歲久皆廢。明嘉靖間，錢塘令王鈇重建放鶴亭，清康熙南巡，題放鶴匾



亭 鶴 放

額，並書舞鶴賦大字一幅，勒石亭中。

巢居閣 宋處士林逋所構，雖後人疊次

修葺，亦非復舊觀，地清雅可小憩。

空谷傳聲 遊人登巢居閣時，若向後湖

高呼，輒有迴響，因有此名。

鶴塚 在巢居閣後，傳林處士之兩鶴死

後，葬于此，確否未詳。

勾留處 清浙江巡撫范承謨去浙時，嘗

取白居易「未能拋得杭州去，一半勾

留走此湖。』之句，書勾留處于湖心亭。及康熙臨幸西湖，書湖心亭額，遂移范書于孤山放鶴亭之南，另建亭懸之，今廢。

林和靖墓 墓在放鶴亭南。

林典史墓 墓在林處士墓西，典史名汝霖，洪楊之亂，以末吏守城，卒殉難，遂葬于此。

馮小青墓 在巢居閣下瀕湖處，按小青名元元，廣陵人，其姓不傳，多詩才，十六歸武林馮生爲姬，見妒于大婦，徙之孤山，憂鬱早卒。臨終時有贈楊夫人詩云：「百結迴腸寫淚痕，重來惟有舊朱門，夕陽一片桃花影，知是亭亭倩女魂。」其墓亭麓山樵客題聯云：「聰明湖畫鼓銀簫，春色慣勾征棹住。看孤嶼桃花清影，斜陽應有麗人來。」

馬菊香墓 在小青墓後，相傳菊香好吟咏，最慕和靖之詩，死後遂葬此

雲亭 在小青墓西，爲近人許奏雲建。

瑪瑙坡 在孤山東。地有碎石如瑪瑙狀，故名。

趙公祠 在林處士墓西，祀清撫趙士麟；其粉垣上，有孤山一片雲五字

從原路折回山前，依馬路西行，可遊

羅苑 又名震瀛一築，爲猶太人哈同妻羅迦陵建，制兼中西，樓閣參差。
。現已改爲國立藝術院。

三烈士墓 三烈士者，爲紹興徐錫麟，馬子畦，陳伯平，皆清時因倡導

革命而犧牲者也。

竺烈士墓 在三烈士墓之旁。竺名紹康，嵯縣人，亦清季倡導革命者。

惠興女士墓 在孤山之南。女士杭州旗人，清季因殉學而死者。

蘇文忠公祠 祀宋郡守蘇軾。

白公祠 在蘇祠左。祀唐白居易，並附祀唐絳州刺史樊紹述。

范公祠 祀清浙撫范忠貞公承謨。

正氣先覺遺愛祠 在詒經精舍後進。前浙督盧永祥重修，並補祀仁和孫

晴川廣文，侯官林迪臣太守，有碑爲記。

詒經精舍 在白沙隄北，爲浙士講學之所。

照胆台 在詒經精舍側。建于明萬歷間，祀關壯繆公，內貯公遺玉印一

，今移存浙江圖書館。

三忠祠 在詒經精舍西。祀清徐用儀許

景澄袁昶三公，皆以抗論拳匪棄市，

浙人冤之，爲立祠祀焉。

浙軍昭忠祠 卽清聖川寺舊址。宣統辛

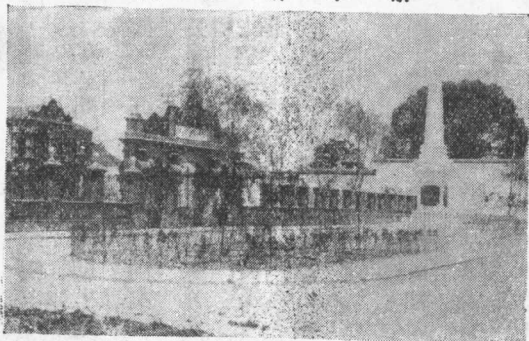
亥民軍起，浙軍克江甯將士之陣亡者

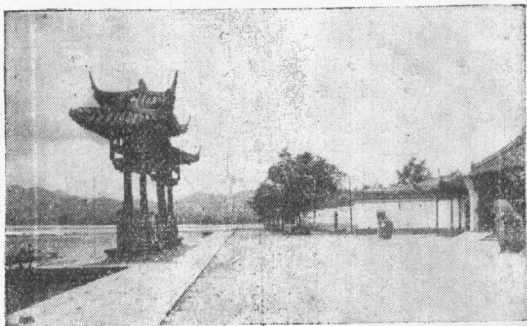
，特就寺改祀之，初名南京陣亡將士

祠，後改今名，內有淳泉，澈澄如鑑

公園 在昭忠祠側。卽就清行宮改建，

浙 軍 昭 忠 祠





公 園

亭欄屈曲，花木參差，可小坐啜茗。

浙江圖書館 在公園右。清光緒朝，城

中建藏書樓，今則分其書于館內矣。

文瀾閣 在公園左，舊藏四庫全書，洪

楊兩擾，書全失，邑人丁申丁丙竭力

搜訪，得其八九，於是東南文獻，賴

以不墜。

由此出時，已過十二時矣，可西向直往壺春樓或樓外樓進午餐，藉領略蕪菜湯及醋魚等肴之風味。至下午一時半再循原途，

遊

徐文敬公祠 祠在浙江圖書館之西。爲清東閣大學士徐潮家祠。

朱文公祠 在徐公祠附近，祀宋儒朱熹。

左蔣二公祠 舊爲蔣果敏公益澧專祠，後加祀左文襄公宗棠。

西泠印社 爲丁上左丁仁吳隱葉銘王壽祺等所創，中有仰賢亭，嵌清印

人丁敬石像。又有山川雨露圖書室、寶印山房、印泉、文泉、小盤谷、斯文輿、還樸精廬、諸勝，風景絕佳，最宜攝影。

四照閣 在孤山巔，西泠印社內，清光緒甲寅春重建，登閣而望，全湖勝景，一覽無餘，閣左爲題襟館，閣右爲觀樂樓。

杭州市工務局西湖辦事處 在西泠印社之右，卽蔣公祠舊址。

郭孝童墓 墓在西湖工務局之右。童名

金科，明時人，邑人丁申表之。

廣化寺 舊名孤山寺。

六一泉 在廣化寺內。東坡守杭時，泉

出，以紀念歐陽修，故有是名。（修

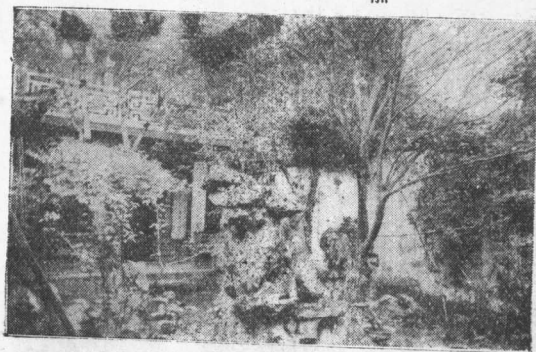
別號爲六一居士。）

俞樓 在廣化寺旁。又名小曲園，德清

俞樾講學處，爲諸弟子所建。

數峯閣 在西冷印社之旁。祀明崇禎甲

申死難之倪公元璐、凌公義渠、周公





西 冷 橋

鳳翔、施公邦耀、吳公麟澂、陳公良謨。

盛氏家祠 在俞樓旁。爲武進盛氏之家祠也。

出盛祠，沿隄可渡

西冷橋 此爲白沙隄西北盡處，一名西陵，蘇小小詩『西陵松柏下，』卽指此。又名西林，亦名西村。

蘇小小墓 在西冷橋側。按蘇小小南齊時人，錢塘名妓，美貌多才，芳齡早

卒，其舊客阮文生爲之營葬于西冷橋畔，芳魂不沒，往往出現花間。相傳宋時有司馬槩才仲者，在洛夢一美女舉帷而歌。問其名，曰西陵蘇小小；問歌何曲，曰黃金縷。後五年才仲以東坡薦充錢塘秦小章幕下官，因道其事，少章驚其異，曰蘇小墓固在西冷，何不酌酒一弔，才仲從之，是夜忽夢與同寢，曰妾願酬矣。自是才仲幽昏三載，卒于杭。好事者因爲禱葬于蘇小墓側。今錄蘇小小之西陵詩云：『妾乘油壁車，郎御青驄馬，何處結同心，西陵松柏下。』又黃金縷詞云：『妾本錢塘江上住。花落花開、不管流年度。燕子銜將春色去。紗窗幾陣黃霉雨。斜插玉梳雲半吐。檀板輕敲、唱轍黃金縷。夢斷彩雲無覓處。夜涼明月生南浦。』

松風塔 在西泠橋側，蘇小墓東。按松風本清末白衣寺僧，爲佛教總會發起人，興辦儒學，捨身而死，杭人因立塔以誌紀念焉。

覽此塔後，可卽回蘇小墓側。乘原來划子過西泠橋，入後湖。遊

楊莊 係清直督楊士驤之別墅，今屬嚴姓，更名養莊。

孫圃 與楊莊相毗連，爲紹興孫直齋別墅。

葛蔭山莊 在楊莊東，爲沈氏別業。布置頗清雅，可坐。茲錄其一聯云：

『翰孤嶼梅華，冷豔能消才子氣。問西泠松柏，芳懷誰結美人心。』

招賢寺 卽玉佛寺，與顯功廟相近。唐時杭人吳元卿棄官參禪，建庵修道，元末燬，清初重建。

瑪瑙寺 遊覽志寺舊在孤山。紹興中，以其地爲延祥觀，遂徙寺于葛嶺之東。紹定六年創高僧閣，內有中庸子陶器墓，乃法惠禪師智圓自號也。

智果寺 在瑪瑙寺東。宋紹興間，自孤山分此。

孤雲草舍 爲吳興劉梯雲之別業。

抱青別墅 南潯邢氏所築。

多子塔院 在抱青別墅側。

顯功廟 在多子塔院附近。

毓秀庵 在多子塔院附近。

小輞川

婦女養病別墅

東冷亭 以與西冷遙對，故名。

夏侯廟 在東冷亭旁。

此刻日已西沈，炊烟漸歇，可下船穿過斷橋，直開湖濱公園，回旅館休息。逾半時，再往新市場各酒飯館晚餐，餐後可小步新市場各馬路。如逢月夜，或乘船再泛湖心，遊平湖秋月；或散步湖濱公園一帶草地。

第二日孤山路與北山路 完全步行

上午八時出旅館，由湖濱路過聖堂路步行至

財神廟 在昭慶寺東。

昭慶寺 舊名菩提院，吳越王建，屢燬屢修，清乾隆題深入定慧額。寺

外有清蓮池，萬善橋；寺內有戒壇、千佛閣、藏經閣、定觀堂、觀音井、看山亭、臥牛石，經洪楊之亂，多荒廢。

張勤果公祠 在昭慶寺前，地位臨湖，祀清山東巡撫張曜。

臥龍山莊 在昭慶寺西。

彌勒院 在寶石山東。宋僧思淨善畫彌陀，就多寶石山劉石爲彌勒像，至七年乃成，因移請兜率寺舊額爲寺，後改今名。

留餘草堂 在寶石山東，爲吳興劉承幹之別業。

堅匏別墅 在寶石山東南，係吳興劉錦藻築，遊客須由偏門扯鈴，圍者卽啓門導引而入，結構頗佳。

大佛寺 寺中供奉大石佛，相傳其頭爲宋賈似道纜船石，舊有殿，已燬。

。其前柱麓山樵客題聯云：『合掌遍大千世界，回頭成丈六金身。』
顛嶺石坊 在寶石山麓，高約四十丈。

孫花翁墓 在寶石山麓。按翁名惟信，字季蕃，棄官隱西湖，工長短句，好藝花，自號花翁，既卒，其友爲葬于此。

吳開遠侯祠 在葛嶺下，舊爲清惠獻貝子祠。吳名凱，明馬士英部將也。

保俶塔 在寶石山之西，吳越相吳延爽建。俶卽吳越王之名，世誤傳爲寡嫂祈叔平安而建，因稱保叔塔；或更誤爲保所塔，曾燬，後重建。高出雲外，尖削如春筍出土，昔與南屏山雷峯塔相對。號湖上二浮屠，皆不可登。

看松臺 在寶石山上。俯臨巨壑，仰拂松梢。

來鳳亭 又名西爽亭，清李衛建。傳卽宋西太乙宮涼堂故址，平坦曠闊，可眺全湖，清乾隆曾題領要閣三字。

壽星石 在來鳳亭側。

屯霞石 寶石山西，寶稷山上。旁有佛足泉，水極清冽。

抱樸廬 在葛嶺葛仙庵側。地勢高闊，可供遠眺，遊客至此，宜稍憩啜茗。

葛仙庵 在葛嶺上，舊名涵青道院。今爲染業同人重修。

餐霞室 在葛仙庵內。

初陽臺 在葛嶺之巔，平行可數畝，舊歷十月朔，直望東北海際，日輪

乍起，微露一痕，瞬息間，霞光萬道，天半俱赤，倏忽變幻，故有葛嶺朝曦之目。

煉丹亭 在初陽台下。中有一井，爲晉

葛仙煉丹處。

喜雨亭 在抱樸廬下，中刊喜雨亭記。

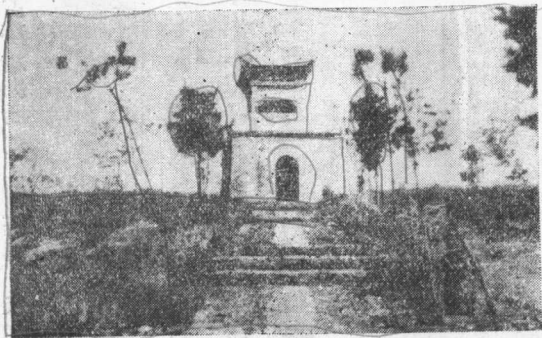
虎頭巖 在葛嶺西麓。山形突出，宛若

虎頭，故名。巖下石隱隱有斧鑿痕，

故老相傳以爲吳越王盛時，望氣者云

，杭州有王氣，藝祖命鑿之；又以爲

初 陽 台



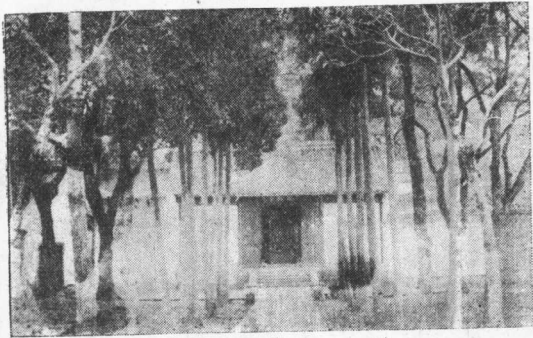
徽宗卅形家言，鑿去虎嶺；又謂高宗嘗占夢爲虎所驚，因鑿焉。未知孰是，見四朝聞見錄。

宋洪忠宣公祠 在虎頭巖下。按公名皓，字光弼，鄱陽人，建炎初爲大金通問使，以不屈，幾被害。紹興十三年全節歸，見帝內殿，求還鄉養母，帝曰：卿忠貫日月，留北十五年，志不忘君，雖蘇武不能過也，豈可捨朕去；因賜第西湖葛嶺，命迎養其親。理宗時改爲墳，後遂建祠焉。元末燬，明嘉靖間重建，今廢。

由葛嶺石磴而下，可使遊

顧莊

龐氏永賴祠 在鳳林寺後。



寺 林 鳳

鳳林寺 在葛嶺西，俗稱喜鵲寺，唐烏窠禪師道場。遊覽志禪師名圓修，居此四十餘年，有大松盤屈如蓋，乃棲止其上，復有馴鵲飛擾于巢側，人遂以烏窠名之。武林梵志明宣德間，僧如月重建，勅名鳳林寺。

君子泉 在鳳林寺內，寒冽而深，若方沼然。查此泉本在定業院，亦烏窠道場，院廢泉涇，後人遂移名勒石于此。

是日山路崎嶇，時行時憩，由此寺出，當已過十二時矣，故宜直往杏花村午餐。（在岳王墳附近。）餐畢沿向湖邊行，左轉遊

鷺山別墅

本劉果敏祠產。現改爲秋女俠祠。

劉果敏祠

西湖邊鷺山別墅旁。

秋女俠墓

墓在劉公祠附近，今他徙。按秋女俠名瑾，字璿卿，又號鑑湖

女俠，先世本浙江山陰人，後籍湖南湘潭，適王姓，生一子一女。其

後革命事起，屢與表兄徐錫麟商光復之策，甲辰赴日，倡共愛會，尋

歸國，主講滄溪學校，並創辦中國女報，成績卓著。後以徐錫麟在皖

謀敗，被株連下獄，旋被害，年僅三十三。

風雨亭 在秋女俠墓側，係杭人紀念秋女俠之建築物，蓋以秋女俠臨刑時，供

詞只有「秋雨秋風愁煞人」之句也。

鄭貞女墓 在風雨亭側。蓋女名淑嫦，清副將尊友女，湖南湘鄉人，習書史，工詞翰，字喻某，未幾殤，聞耗號泣，誓奉親以終。遠近聞其才貌，求婚者踵至，父將奪其志，議擇壻，女乃爲拒命詩十餘首，自經死。父悔，以女好遊湖，乃卜葬焉。麓山樵客題有聯云：「遺碣鎮頽風，豈徒剪貞婦皮金，輝煌彤管。孤舟浮落日，好補種湘妃淚竹，點綴明湖。」

武松墓 舊蹟不可尋，好事者爲之負土立石于西泠橋畔。按武松本江湖賣解者流，非盜也，貌奇偉，嘗使技湧金門外，爲知州高權所賞識，遂招爲部頭。後以功擢提轄，及權以被劾去職，武亦隨之。未幾蔡

(蔡京子) 繼知州，藉父勢，虐杭民，武恨之刺骨，乃挾刃狙殺之于途，旋被捕，數日死獄中，杭民德之，因集資葬焉。墓早坍塌，近年由旅滬杭人張嘯林出資修築一新。

由此復折回原路直趨跨虹橋西，遊

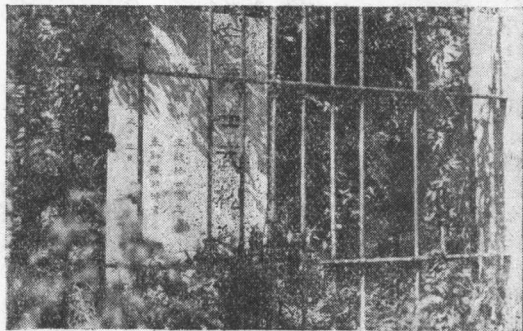
麴苑 遊覽志舊在九里松旁。宋時取金

沙澗之水造麴，以釀官酒，因名。地

多荷花，世稱麴苑荷風是也。康熙三

十八年構亭于跨虹橋畔，改麴苑爲曲

武 松 墓



苑，易荷風爲風荷，爲西湖十景之一。內有迎薰閣、望春樓、綺窗洞達，四面皆可登眺。

曲苑風荷亭 石碑係康熙所書，今改爲錢塘學圃，前錢塘小學校長汪嶽，字曼峯，民元曾爲杭縣知事，故後由邑人爲之立汪社於其中，每年春奉祀之。餘事詳麴苑。

徐公祠 卽以左文襄祠改建，祀革命家徐錫麟，附祀馬宗漢、陳伯平、楊旭東。

湖山春社 俗稱花神廟，後改爲左文襄祠，今又改爲徐錫麟祠。按西湖志在跨虹橋西，雍正九年總督李衛建，中祀湖山之神，旁列十二月花神，而加以閏月。

竹素園 在湖山春社內，有蘭亭曲水之致，闢地爲園，中構高軒，清康熙題竹素園匾額三字。並有一聯云：『花枝入戶猶含潤，泉水侵階乍有聲。』右爲溪流，屈曲環繞，臨水建亭，西爲臨花舫，又爲水月亭。後爲聚景樓，最後爲觀瀑軒，爲泉香室，皆李衛建，俱擅湖山之勝。

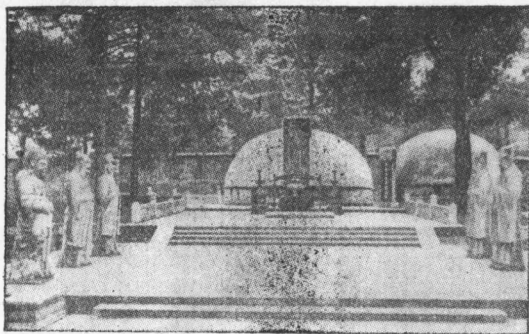
崇文書院 在麴苑附近，卽昔之西湖書院，清康熙四十四年聖祖曾題正學闡教額，光緒時改爲錢塘學堂，今則又改爲蠶桑學校矣。

岳王廟 在岳湖邊，世稱忠烈廟，卽智果院舊址。祀宋少保岳鄂王飛，宋時以十二月二十九日致祭，王忌辰也。乾隆十六年清帝南巡，賜祭一壇，並題廟額曰偉烈純忠。殿後則供王父母像，旁並配王夫婦，暨

王女銀瓶，塔張憲。五子五媳則在兩廡，廟前舊有石坊，題曰碧血丹心。

精忠柏亭 在岳王廟內。柏大盈圍，高百尺，當岳王被難之日，卽枯死，枝葉皆南向，歷數百年而不朽，虛中竇外，堅如金石，刀斧不可傷。咸豐癸亥洪楊擾浙，幹被燬，斷成九截，遺散民間，清末邑令設法收集，得其八，移置岳墳。民國八年重建廟宇，遂另築亭列之，壁間則嵌王所書字及清乾隆手詔。

岳王墓 在廟之西隅，俗稱岳墳，子雲祔。墓門外有橋跨小池，池井曰忠泉，其南華表下，則石刻盡忠報國四字；（檜旣捕王父子，命何鑄鞠之，王裂裳以背示，有盡忠報國四大字，深入膚理，閱實無左驗。



岳 坟

墓門內相傳明指揮李隆鑄銅爲秦檜
王氏万俟卨三像，反接跪露台下，後
有范涑復增以張俊，今則皆易爲鐵像
矣。予記松江女士曾懸鐵檻一聯云：
「青山有幸埋忠骨，白鐵無辜鑄佞臣
。」不知于何時失去。

忠孝祠 卽忠烈廟內右齋，祀岳王長子
繼忠侯雲，嫡孫鄴侯珂。（霖之子）
明萬歷三十六年參政陳邦瞻，並將王
女銀瓶娘子附像致祭。

翊忠祠 在忠烈廟西，祀宋施全、劉允升。按全本殿司小校，憤檜奸邪誤國，懷刃刺之，不遂，磔于市。允升建州人，聞忠武被逮，詣闕上書，訟其冤，檜怒下棘寺論死，邦人重其義，因並祀之。又獄卒隗顛痛忠武冤死，負屍潛瘞，後孝宗購求救葬，皆順之功，萬曆三十年范涑並附祠祀之，施浚明則爲撰記。

張烈文侯墓 在岳墳西一里許。候名憲，岳鄂王塔，從岳王轉戰朱仙，以勇聞，元總管夏思立石表識其墓。

牛輔文侯墓 在棲霞嶺上劍門關旁。按侯名皋，字伯遠，宋汝城人，景定初，追封爲侯。

香山庵 在棲霞嶺紫雲洞下，清幽可憩。

紫雲洞 在棲霞嶺，去妙智寺二三百步

，棲霞嶺五洞，此爲最奇，峭聳嵌空

，石色若暮雲凝紫，陰涼澈骨。從洞

下級二十餘，嶙然若堂，內外明朗。

中有石樓倒垂，上設峻檻，有階可升

空，中供觀世音石像，座鐫紫雲洞天

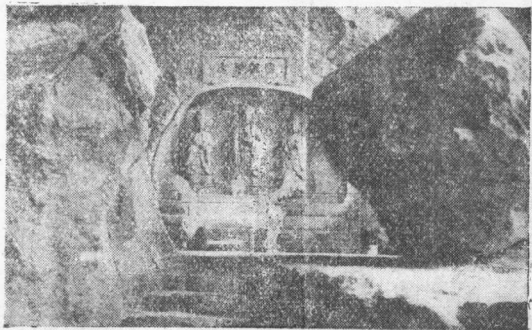
四大字。

雙桐庵 在紫雲洞側，幽寂可坐。

妙智寺 在紫雲洞側，宋太尉張公建。

棲霞井 在妙智寺內，深丈餘，泉甘冽

紫 雲 洞



可飲。

棲霞洞 在妙智寺側，宋賈似道搜得之。洞穹然如夏屋，兩石相倚爲閤，每風從南來，飴飴而出，輒淒神寒骨，故暑遊最宜。

金鼓洞 在棲霞嶺北，昔人伐石其間，聞金鼓作乃止，俗稱金果者非。
巖下池廣丈餘，水極清冽，上鐫金鼓泉三大字。

掃帚塢 在棲霞嶺後，以形似名。中有護國仁王寺，卽黃龍祠，宋淳祐間經略花園使孟琪建，元末燬，明洪武初僧祖吉重新。又天龍庵、永安院、西靖宮、久廢。

黃龍洞 一名無門洞，在掃帚塢。宋淳祐間，僧慧開字無門，卓錫于此，適大旱，理宗召開祈雨，退而默坐，良久雨暴至，自是逢旱輒禱，

禱輒應，人以爲龍隨錫至，遂建護國龍祠。遊覽志祠折而上有洞，崕
嵌深杳莫測，水泉旱潦不盈縮，有龍居焉。故老相傳曩夏雨初霽，常
有神物蜿蜒臥松上，其氣拂拂然而黃，蓋龍也，故號黃龍洞。

白沙泉 在棲霞嶺後，泉自白沙中出，清甘與虎跑埒，爲北山諸泉之最
。

由此轉棲霞嶺原路下山，沿小路繞岳湖至金沙港西北。遊

康莊 一名金溪別業，爲唐子久建。

道村 在金溪別業後，爲皖人劉更生之別業。

此時歸鳥噪林，蓋已鐘鳴五下矣。可循趙公隄（卽小新隄）經玉帶、跨虹
、兩橋，抵岳廟前，乘汽車或人力車返新市場旅館，半時後再往各菜館就

餐。

第三日孤山路與南山路 舟步兼用

上午八時至湖邊雇划子直趨蘇隄壓隄橋南。登

蘇隄春曉樓

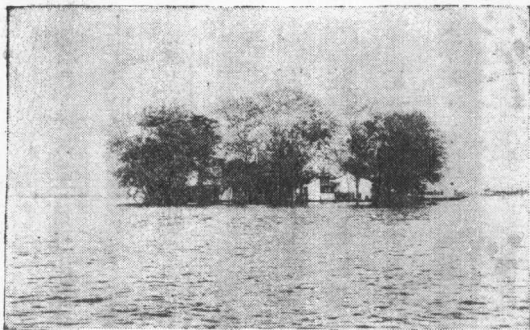
此爲西湖十景之一，蘇隄春曉碑，係清康熙書，舊爲亭，

至雍正八年李衛以亭隘，不稱瞻仰，乃改岑樓，復于樓側構一亭曰曙霞。但昔時滿隄桃柳，故春曉風景，極爲綺麗。今則盡易蠶桑，加以破屋三椽，已無曉景可觀，不過位處中央，全湖在望，清早登之，亦足藉覽四圍春色耳。

復下舟，折回湖心。遊

湖心亭

此亭四面臨水，西向正對南北兩峯，翼以雕欄，花木掩映，舊



湖 心 亭

有層樓，憑欄四望，羣山環立如屏，
清康熙題靜觀萬籟四字額。後有敞堂
三楹，堂後爲水軒，架于湖面，雕甍
畫檻，金碧燦然，後圯，民國四年胡
思義捐資修葺，煥然一新。茲錄其聯
云：『一碧浸孤亭，看參差烟柳樓台
，繞岸幾人沽酒去。明漪比西子，有
多少青紅兒女，停橈都學捧心來。』

（此地宜小坐）

阮公墩 在湖心亭東北，清浙撫阮元開

濬西湖，棄土於此，故名。舊有亭，隨建隨燬。據堪輿家言，西湖風水，此墩不宜于建築，故至今重建之議，已無人過問。

三潭印月 在放生池之前，清康熙南巡題三潭印月碑，乃西湖十景之一

。彭玉麐集古句一聯云：『楓葉荻花秋瑟瑟，閒雲潭影日悠悠。』

迎翠軒 由三潭印月亭而進，有精舍數楹，曰迎翠軒，後爲虛堂，俯臨荷池，地頗清雅，可久坐啜茗，藉吐納湖山清氣。

卮字亭 在迎翠軒附近。自此東經竹徑，或北走石橋，可曲折達退省庵

退省庵 爲清彭玉麐釣遊之所，內有樓額曰一寄，舊供公遺像，今已撤

石橋亭 在退省庵前石橋上。彭玉麐有

聯云：「兩岸涼生菰葉雨，一亭香透

藕花風。」又德清沈閔聯云：「記

故鄉亦有仙潭，看一樣湖光，添得石

橋長九曲。至此地宜邀明月，問誰家

秋思，吹殘玉笛到三更。」

由此下船，可穿過蘇隄鎖瀾橋，直趨裏湖。
遊

劉莊 在丁家山前，又名水竹居，布置

華麗，爲香山劉學詢別業。中有望山

莊

劉



樓，藏書極多。（可盤桓片刻）

出劉莊，可捨舟步行至丁家山。遊

康莊 爲康有爲別墅。小屋三楹，踞丁家山巔，在山環之中，遠近四眺，凡烟波之澹蕩，樓殿之參差，氣象萬千，盡收眼底，爲湖西第一勝地。（宜憑眺）

焦石鳴琴 在康莊內。傳昔有焦葉石屏，可坐對鳴琴，本在丁家山上，自康氏據爲別墅，舊制悉廢。前爲八角亭，亭外懸崖數仞，護以石欄，黛色波光，如在階檻。

吳將軍祠 在劉莊側。

由祠前下舟。往遊



高

汾陽別墅 在臥龍橋旁，即舊日宋端甫
之端友別墅，今屬郭姓。
臥龍居 在汾陽別墅旁。

此時日已過午，宜登岸至自然居午餐，此
家醋魚新鮮，不亞杏花村，可購以佐餐，
餐後乘原船直放花家山下。遊

莊

花港觀魚亭 爲西湖十景之一，清康熙
題花港觀魚碑，曲檻鱗遊，晚山黛染
，其暮景蓋出蘇隄春曉樓上。麓山樵
客集有古句一聯云：「斷霞半空魚尾

赤，蘇軾晚山濃似佛頭青。林逋（宜坐）

高莊 卽紅樸山莊，爲杭人高雲麟別業。夏之竹，秋之菊，冬之梅，令人玩賞不置，故結構之精雅，爲湖上園林冠。豁廬主人題聯云：『山外斜陽湖外雪，窗前流水枕前書。』（宜盤桓片刻）

李莊 在高莊側。

小萬柳堂 爲無錫廉泉與其婦吳芝瑛偕隱所居，今屬上元蔣氏，改蘭陔別墅。

出蔣莊乘舟東北行。遊

小有天園 西湖志舊名壑庵，在淨慈寺西，郡人汪之尊廬墓處也。內多奇石，疏數偃仰，清泉周流，卽東坡詠金鯉魚池，俗號賽西湖。側爲

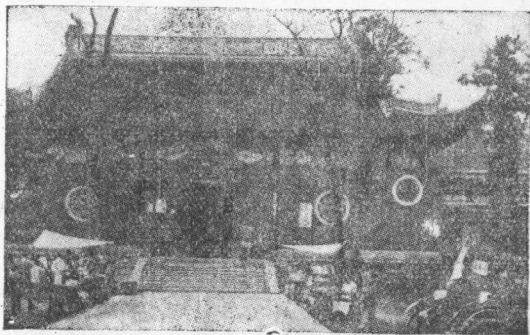
懶窩，上爲南山亭，之蓴孫守湜建。

乾隆南遊，題額曰小有天園。（宜小坐）

淨慈寺 在慧日峯下，周時吳越王錢宏
俶建。號慧日永明院，屢燬屢建。清
康熙南巡書淨慈守額，及西峯二字，
發帑重修，洪楊之亂，大殿燬，今已
復建。

神連井 在淨慈寺內香積廚旁，俗稱運
木古井。泉極甘冽，其下縱廣約二丈餘

淨 慈 寺



，引汲不竭，嘉泰四年僧濟顛自爲疏，行化嚴陵，以袈裟籠罩諸山，山木息拔，浮江而至，衆將集工搬運，濟曰無庸，已來香積井中矣，因以六丈夫勾之出。監寺欲酬之，辭曰我六甲神，豈受汝酬耶，故名。今井中尙遺一木，遊人欲觀，須給僧錢數十文，始秉燭導觀。

萬工池 在淨慈寺門外，因當時力役者萬人，故名，今不過一已廢之小蓮塘耳。

藕花居 一名藕花書院，在淨慈寺前，明洪武間，僧廣衍建。夾道皆方塘，廣可數十畝，盡栽紅蓮，爲南屏八景之一。

蓮華洞 在淨慈寺後。洞無頂，直似屏風，曲折可導人委宛入觀。上爲法華臺，相傳永明和尙于此誦法華經，感天女散花之瑞，因名。司禮

孫隆鐫花雨繽紛四字，亦名雨花臺，吳用先黃汝亨等結香嚴社卽其處。

南屏晚鐘亭

在淨慈寺前，清康熙題南屏晚鐘碑，爲西湖十景之一。

慈寺志南屏山高四十餘丈，延袤可八里許，卽九曜山分支，峯巒聳秀，怪石玲瓏，中穿一洞，上有石壁宛若屏障，舊稱南屏晚鐘。

琴臺

在慧日峯西麓。怪石聳秀，石壁有米元章書琴臺二字，大徑三尺

，傍元周昌琴臺銘曰：『南山之隈，白石崔嵬，上有丹崖，下有琴臺。』後蕪沒無考，故遊覽志亦云今不存。雍正九年汪氏建南山亭，搜岩鑿石，土中復出斯二字並銘，事見淨慈寺續志。

倉聖廟

在淨慈寺西，兩浙節孝祠後。

兩浙節孝祠 在慧日峯麓，淨慈寺西，新修工竣。

童晏墓 在淨慈寺東，慧日峯麓。童字叔平，清崇明人，善書畫。

有恆居 在淨慈寺南，爲顧浩丁月如伉儷別業。月如精繪事，其建築尤

合畫理，內有居然亭，絕勝。

雷峯西照亭 在雷峯上，舊稱雷峯夕照，康熙南巡，改題雷峯西照碑，

爲西湖十景之一。

雷峯塔 在雷峯上，吳越王妃黃妃建。以藏佛螺髮髻，故亦名黃妃塔。

共五級，每當夕陽西墜，塔影橫空，其景絕佳，故有雷峯夕照之稱。

清康熙後改爲雷峯西照。俗傳有白蛇青蛇二妖，鎮壓塔下，事涉荒謬

，不可信。民國十三年舊曆八月二十七日塔忽圮。至今建復未成。

夕照寺 舊名顯嚴院，卽雷峯塔院也，吳越王建，明末重修，改夕照庵，今改寺。

華津洞 在南屏山南之方家峪。巖戶靚深，石如翠螺蒼玉，雖夏月登臨，寒砭肌骨。中有羅漢十八尊，洞口清泉一泓，野花奇麗，其境之蕭幽，殆勝烟霞石屋。

飛仙里 在淨慈寺東，長橋附近。列仙傳濟南李茂，宋乾道中寓臨安，嘗詣淨慈，過長橋，恍惚迷路，見青衣道人分燒筍食之，絕異常味，俄風雨晝冥，失道人所在，覺身輕舉，冉冉若乘雲，不復火食，後遊茅山仙去，因名其里曰飛仙。

漪園 在雷峯西，本名白雲庵，歲久圯。清雍正間，杭人汪獻珍重葺之。

，易名慈雲，增構亭榭，雜蒔花木，治隄築橋，以通湖水，高宗南巡幸此，題今名。其中一聯云：『石墨一枝春，開山僧梅子熟未。梵鐘幾杵曉，喚世人塵夢醒來。』

月下老人洞 在漪園之右。

協德壇 在漪園側。

由此可下舟。登

學士亭 在學士橋側，爲郡人紀念蘇學士東坡而建。

表忠觀 在學士亭附近。祀吳越王錢鏐，並子文穆王元瓘、孫忠獻王宏

佐、忠遜王宏侖、忠懿王宏俶、祔焉。清康熙題保障江山額，雍正間

李衛重建，改稱錢王祠，今已重修一新。

柳浪聞鶯亭 在湧金門外錢王祠右，清康熙南遊，題柳浪聞鶯碑，爲西湖十景之一。按此亭舊在清波門外聚景園中，園初爲資福院，宋孝宗始改爲園，奉上皇遊幸，世稱柳洲。明嘉靖間、郡守陳仕賢建爲賓使館，題曰柳洲別館，後又改爲柳洲亭，清康熙三十八年始移建湧金門南。

問水亭 在柳州二賢祠之左，卽宋豐豫樓舊址，明萬歷間司禮孫隆建。爲解維繫纜之所，築塘堆沙，晴雨兩便，後改爲關帝廟，舟人仍以問水亭稱焉。其舊聯有云：『平沙水月三千頃，畫舫笙歌十二時。』按此聯爲明張傑西湖律詩第二聯句。

放廬 在問水亭附近，爲杭人黃元秀別業。

味開草堂 在放廬側，爲方氏別業。

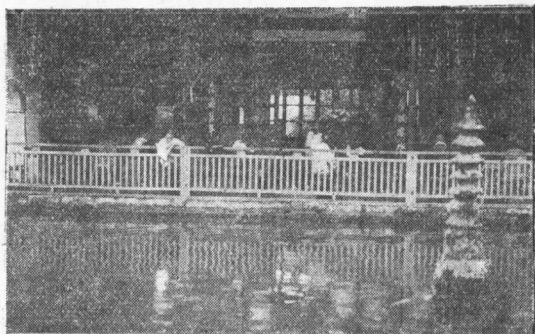
柳洲二賢祠 舊名子貢使越祠，清康熙二十六年以弼教坊仲子舊祠移來合祀，遂改今名。

滌塵湖舍 在湧金門相近瀕湖處，綠窗紅瓦，悉仿西式，爲徐氏所置。出湖舍時，已薄暮矣，可即盪漿返新市場旅館休息。

第四日北山路 完全步行

於上午八時在新市場仁和路口，（即湖濱旅館側）乘永華公共汽車，至棲霞嶺下附近玉泉山門外下車，步行里許，往遊

清澗寺 在仙姑山北，青芝塢口。南齊建元中靈悟大師曇超開山，晉天福三年始建寺，名淨空禪院，淳祐十一年理宗賜玉泉淨空之院六字。



玉泉

並撥官田三百畝有奇，元末燬，明宣德間重建，周棟王在晉撰記。萬歷初增修，方伯竇琪書晴空細雨匾額，康熙三十八年清帝賜名清澗寺，雍正六年李衛復建洗心亭于泉側。

玉泉 在清澗寺內。靈悟禪師說法于此，龍君來聽，爲之撫掌，泉出，遂甃爲池。方廣畝許，清澈見底，旱潦不盈竭，流出山外，溉田千頃，吳越相鮑慶臣采地在焉。世稱鮑家田，中畜

五色魚，左右夾以迴廊曲檻，浮沉上下，鱗鬣可數，投以餅餌，（僧人備有餅餌出售）則揚鬣而來，聚吻爭吞，有相忘江湖之適。東坡詩『龍作浪花供撫掌，』又麓山樵客詩『魚兒解助遊人興，爭向池邊奪餌來，』皆指此。（此地最清雅，宜久坐飼魚。）

細雨泉 在清澗寺後殿，泉眼上湧，浮激波面，每斜風疎點，遊人輒驚雨而去，故名。

佛牙塢 在青芝塢前，旁爲毛氏五節婦墓。

西林別業 在清澗寺旁，屋宇三楹，皆仿西式，爲岑西林之別墅。

靈峯禪寺 在青芝塢後，舊名鷺峯禪院，晉開運間，吳越王建，延伏虎禪師居之。宋治平二年，改今名。山有聽泉石、洗鉢池、聖水池，高

僧能會取水呪之，以施病者，輒愈，因名。中有梅樹極盛，早春花時，士女趨往觀賞者甚衆。

來鶴亭 在靈峯寺右，石徑盤旋而上，高二十丈。

補梅庵 在靈峯上。清咸豐時有陸小石所繪靈峯探梅圖，一時題者有陳春曉、魏滋伯、及僧諾庵、謙谷等十數人，吳興、周夢坡、廣文以其地故多梅，爲補種三百株，因以名庵。庵右爲掬月泉，後爲羅漢廊。

神霄雷院 在青芝塢西之慶化山。宋咸淳間、陳崇真羽士自閩來浙，卜居茲山，善五雷法，後入朝祈禱，以劍水入布噴有紅露之異，因勅建雷院以居之，錫以紫芝，賜號冲素真人。

集慶寺 在仙姑山西南集慶山，宋理宗爲貴妃閻氏建。金碧工麗，過于

諸刹，時名曰賽靈隱。有人戲書其法堂鼓云：「淨慈靈隱三天竺，不及閻妃好面皮。」

九里松亭 亭在行春橋南，集慶寺北，舊爲一字門，久圯。相傳唐刺史袁仁敬在行春橋靈隱下竺間，植松凡九里，故名。

雙峯插雲亭 在行春橋西，正對南北兩峯，爲西湖十景之一，康熙南遊題雙峯插雲碑。

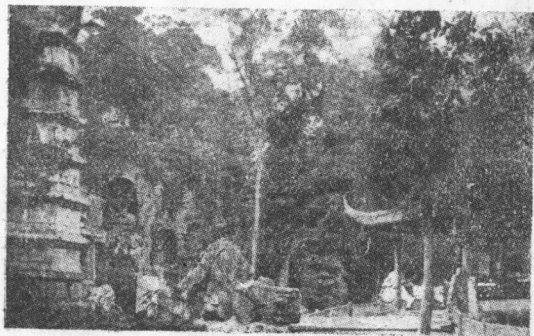
入靈隱寺山門時，人已疲憊，且時已近午，故宜擇附近各飯館休息，進餐後，再北向，往遊

飛來峯 一名靈鷲峯，界靈隱天竺兩山間，高僅數十丈，而怪石森立，青蒼玉削，上多異木，根生石外，矯若龍蛇，丹葩翠蕤，蒙罩聯絡，

冬夏長青。其下巖洞深曲，有穴漏光，上透極頂，俗名爲一線天，洞僧常持竿指以示客，謂穴內有玉觀音像，見之者，如面容帶紫色則主吉；黑則主凶。

冷泉亭 在飛來峯前，依澗而立，唐刺史元稹建。舊傳冷泉深廣可通舟楫，亭在水中，堆藍漾碧，冬夏常盈，宋郡守毛友以水中加亭，如明鏡中加繪畫，移置岸上，倚泉而立。遊覽志亭

飛 來 峯



額冷泉二字，乃白樂天書，蘇子瞻續書亭字，後爲盱江左贊隸，皆不存，今易華亭董其昌書。

擊雷亭 在冷泉亭側，宋趙安撫建。

春淙亭 舊在合澗橋，貝瓊有記，今移置迴龍橋，卽吳越時清繞橋也。

翠微亭 在飛來峯畔，宋韓世忠建。蓋因岳飛有登池州翠微亭詩，特名

之以不隱痛之意也。

飯猿台 在飛來峯西，呼猿洞口，廣丈許，高二尺，宋僧智一居此畜猿

，好事者每來施猿食，故名。

呼猿洞 在飛來峯西，白猿峯下，其洞有路可通天竺。

龍泓洞 一名通天洞，在靈隱山下，舊傳葛洪于此得道，有石洞穿浙江

底達對岸蕭山，相傳昔有採石乳者，入其洞，聞曲江波浪聲而返，後有人就洞之兩畔鑿羅漢十六尊。

理公巖 一名青林巖，在龍泓洞口，慧理嘗偃息其下，後有僧于石巖上周鑄佛像。又傳係理公燕寂之處，亦名燕寂巖，理公瘞塔存焉。

射旭洞 在理公岩，與龍泓通。外視之洞可容百數人，內視之巖可樹百椽屋，幽深曲折，奇石縱橫。

月桂亭 在月桂峯，釋慈永桂子詩序，唐天聖丁卯秋，七八兩月，望舒之夕，寺殿左右，天降靈實，其繁如雨，其大若豆，黃白相間，璀璨奪目，有異人識之曰，此月中桂子也，遂以名峯。麓山樵客集古句一聯云：『桂子月中落，繁香露下聞。』



靈 隱 寺

靈隱寺 一名雲林寺，在靈隱山下，晉
咸和元年，竺僧慧理創建。葛洪書其
山門曰絕勝覺場，歷五季，與廢莫考
。吳越王時又重建，宋景德四年改景
德靈隱寺，南渡後高孝翠華屢幸，號
稱禪窟。以法堂爲直指堂，元明間屢
燬屢建，萬歷壬午鳩工復構，五年乃
成，做唐式用平頭柱四十八，石柱十
六，易名大雄寶殿。順治十五年又燬
，僧宏禮重造。康熙南遊賜名雲林寺

乾隆十六年高宗又賜額曰鷲嶺龍宮及涌翠披雲。內分直指堂、南鑑堂、大樹堂、聯燈閣、青蓮閣、紅干閣、梵香閣、面壁軒、青猊軒、玉樹林、紫竹林、看月樓、萬竹樓、諸勝，及蒙堂、澗西、歸雲、天香、諸房，規模宏敞，丹雘精麗，爲南北山招提之冠。

媛泉 一名渦渚，在東嶼，傍有洗耳潭。

夢謝亭 在靈隱山畔，晉杜明禪師爲謝靈運建。遊覽志靈運曾稽人。其父與之憂不宜畜，乃于杜明師舍寄養，杜夢東南有賢人相訪，及曉靈運至，遂以名亭，亦名寄兒亭。盧元輔詩『長松晉家樹，絕頂客兒亭。』是也。

幽巖山房 在雲林寺左，明李用晦構廬數楹，架迴溪絕壑之上，溪聲出

閣下，高厓插天，古木蒼蔚。李好詩，所著有岫巖山人集。

瞿公墓 在雲林寺右，過太平橋循山徑而上，略似岳墳，瞿公字之玖，清大學士。

由雲林寺左山門拾級而上。可登

韜光庵 在北高峯附近之烏石峯，舊名廣嚴院，唐長慶中，有僧庵于此，自號韜光，遂以名庵。頂有石樓方丈，正對錢塘江，江盡處爲海，故宋之問詩，有『樓觀滄海日，門對浙江潮。』之句，世稱韜光觀海以此。按由韜光觀海樓下至雲林寺，石磴凡數百級，筠篔夾植，草樹蒼鬱，晨曦穿漏，如行深谷中，磴旁有澗，泉流頗湧，山僧嘗剝竹引出，隨磴道曲達山廚，水聲琤琮，有若絃索，名曰韜光泉，徑曰韜光

徑。故麓山樵客由觀海樓晚歸詩有云：『酒罷扶筇出寺關，塵襟滌盡海雲間，幽微遠磬蒼茫月，一路泉聲下北山。』

永福寺 在烏石峯之半山石筍峯下，舊名白衲庵。

靈順廟 在北高峯頂，俗稱華光廟，祀五顯神，廟後有石松一，爲千年以上物。

由山路復折回韜光徑下山，至雲林寺前，北向可直抵

下天竺寺 初名繡經院，又名靈山寺，又名法鏡寺，坐靈鷲山麓，亦晉僧慧理建。隋開皇十五年僧真觀操行高潔，稱寶掌禪師，居頭陀石室，與陳仲寶拓而新之，號南天竺寺。五代時名五百羅漢院，宋大中祥符間曰靈山寺，天禧四年復舊額，紹興中改思荐福，爲吳秦王香火，

元末燬。明洪武重建，清乾隆賜法鏡寺。

翻經臺 在下天竺蓮花峯下，相傳謝靈運兒時翻經于此。

神尼舍利塔 在下天竺後，相傳隋文帝始生，太祖委尼視育，一日皇妃來抱，見成龍形，驚墜地，尼訝曰：誰驚吾兒，致令晚得天下矣。及帝長，尼謂曰：佛法暫廢，賴汝而興，宜記之屬；周武廢教，尼隱帝家而卒。仁壽二年，帝遣僧齋尼所囑舍利，于此造塔，發土得石坎一，以所齋舍利石函納其中，不差分寸，人咸異之。

三生石 在下天竺寺後，相傳唐李源與僧圓澤友善，偕遊蜀中峨眉山，舟次南浦，見婦人錦襜負瓮而汲。圓澤曰：此吾託生所也，婦人孕三歲矣，吾不來，故不得乳，今既見，無可逃，後十三年中秋月夜，當

與公相見于杭州天竺寺。至暮澤亡而婦乳，源後十三年自洛適杭，見葛洪川畔，有牧童菱髻騎牛而歌曰：「三生石上舊精魂，賞月臨風不要論，慚愧情人遠相訪，此身雖異性常存。」歌畢，拂袖入烟霞而去。

金佛洞 在天竺寺後，洞附近尚有蓮花泉、瓔珞泉。

中天竺寺 坐稽留峯，對永清塢，又名法真寺，僧寶掌建。寶掌生周威烈王十二年丁卯，左手握拳，有珠在掌，隋開皇十七年從西域來此入定，建立道場。唐顯慶二年，住浦江化去，自稱度世一千零七十二年，故巖尚以千歲名。吳越王時，改稱崇壽院。宋政和四年，又改天甯萬壽永祚寺，元天歷間又改天歷永祚寺。明洪武易今名，正德間燬，

嘉靖二十五年僧慧鏞重建，清乾隆賜名法真寺。

千歲巖 爲中天竺之主山，寺爲千歲和尚所建，故名。

由寺再南向數里，可至

上天竺寺 寺在天竺山乳竇峯北，又名法喜寺，晉僧道翊結廬山中，逮

吳越忠懿王開路築基，卽地創佛廬，號天竺看經院。宋南渡後，改院

爲寺，後屢燬屢建。清康熙賜法雨慈雲額。乾隆賜名法喜寺。寺中香

火特盛，爲天竺三寺之冠。故一班釋門弟子，多在寺旁建設香燭店及

旅館，每當春夏，香客麇集，營業頗佳。

白雲泉 在寺後白雲峯下。

乳竇泉 在乳竇峯下，泉水色白如乳，故名。

出寺時已不早，宜折回原途，至靈隱寺山門前，乘汽車回新市場。

第五日南山路 車步兼用

上午八時出旅館，在湧金站乘汽車南向，至淨慈寺前下車，再步行至九曜山下太子灣前。弔

張蒼水慕 蒼水名煌言，字元著，鄞縣人，崇禎舉人。明末與錢肅樂等倡義，奉魯王監國，抗拒清師，及舟山破，魯王入閩，依鄭成功，蒼水乃勸成功取南京，由崇明入，所向皆捷，蒼水於是更移師西上，克九江，卒以成功自鎮江敗退，事遂不成，魯王尋亦卒，蒼水遂散兵歸隱，後爲清兵所得，不屈死，有僧法名超真，爲之營葬焉。蒼水有憶西湖句云：『夢裏相逢西子湖，誰知夢醒却模糊，高墳武穆連忠肅，參

得新墳一座無。」

向西北行至赤山埠，遊

黃篋廬 在赤山埠水曲浴鵲灣，爲元張伯雨隱居地。

惠因澗 在赤山惠因寺側，秦少游遊龍井，曾濯足于澗而記之。

鐵窗櫺洞 在惠因澗，舊傳洞口高數尺，有蛟龍出入，人畏焉，鑄鐵窗

櫺嵌于石槽以拒之。水自鐵窗出，六月如冰，過惠因澗，入西湖，大旱不竭。

筍箕泉 在赤山之陰，其泉流出，合于惠因澗，元黃大癡嘗卜居其上。

法雲寺 坐赤山，面玉岑，舊名惠因院，吳越時建。宋元豐朝，高麗國

王子入貢，因從僧淨源學，既歸，以金書華嚴經三百部，及建築經閣

之資，附貢船捨于寺，因名高麗寺，清乾隆賜名法雲。

出寺向西南行，可抵石屋嶺下。遊

石屋洞

洞高敞虛朗，衍迤凡二丈六尺，狀如軒榭，可布几筵，其底遂

窄通幽，闃然密室，洞內周鑄羅漢五百十六身，明司禮監孫隆又增鑿

石杵石枕。西北一窟，深杳如螺，有泉頗清，署曰蒼海浮螺。循洞而

北，可攀躡而上，爲小石屋，爲羅漢隱身洞，有陳襄蘇軾等題名，並

方豪草書石屋二大字。旁卽石屋寺，廣運中吳越王建，宣和三年改大

仁禪寺。（地頗雅靜，宜憩啜茗。）

乾坤洞

在石屋洞上，僅可容一人，相傳宋高宗嘗至此小坐。

天然庵

在石屋嶺頂，石洞天成，形圓如鑿，故名。

蝙蝠洞 在石屋洞後，內多蝙蝠，故名

。宋建炎間里人避兵于中，凡數百人

由石屋嶺西南行，至南高峯下，可遊

烟霞洞 洞曲折深杳，石壁作丹元五彩

色，晉開運元年，僧彌洪結庵洞口，

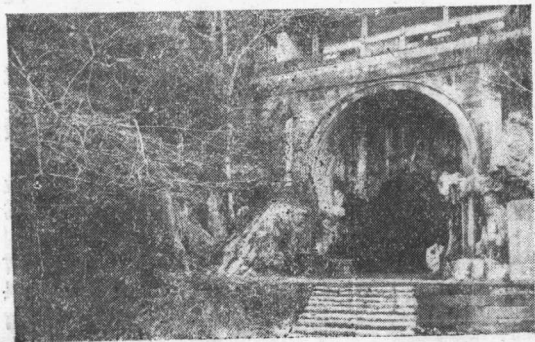
始發見此勝，時洞中已有羅漢石像六

尊，吳越王補鑄十二尊，以符十八應

尊之數。後有人又補鑄大佛彌勒觀音

及蘇東坡諸像。旁爲清修寺，廣順三

洞 霞 烟



年吳越王建，萬歷間孫隆重興，洪楊亂後，日就荒廢，後爲閩僧學信募資修葺。

聯峯 在烟霞洞上，石壁峭立，高廣各數丈，有董思白、李長蘅、陳眉公、等留題。

佛手巖 在烟霞洞上，奇石玲瓏倒垂，有石筍五枝，如手指之排列，故名。壁上東坡題刻尙存。

象鼻巖 在烟霞洞側，凌空下捲，以形似名，其上有落石巖。

水樂洞 在烟霞嶺下，舊爲錢氏西關淨化院，巖洞虛窈，有泉左發右瀉，遞觸石齒，聲幽細如金石，味頗清甘，熙甯二年，郡守鄭獬命名爲水樂洞。嘉泰以來，爲楊郡王別圃，後蕪穢弗治，水樂絕響，賈似道

用厚直得而疏理之，節奏復合，孫克宏爲題清響二字，今尙存。

水樂寺 一名點石庵，在水樂洞側，內有缸，初嵌于石，久與石併，名曰萬年缸。

最上庵 在南高峯頂，卽舊日之榮國禪寺。庵旁昔有七級高塔，被雷毀，遺址今尙存。又有巨石名先照壇，（卽鎮魔石）日月始升，得景獨先，故名。峯下尙有白龍洞、鉢孟潭、劉公泉、大旱不涸，大雨不盈，相傳有神物居之。

下南高峯時，已過十二時矣，可折回烟霞寺進午餐，一時後再南行，至天地洞 在南高峯之南山半，石筍躍起，架虛壁立，有穴瀉水，大旱不涸，下卽天地洞，深邃不可測。

千人洞 在天地洞右，洞口僅六尺許，漸進漸廣，可容千人。

由此經楊梅嶺繞至理安山麓，遊

理安寺 卽古涌泉院。又名法雨寺，吳越王建，伏虎逢禪師棲息于此。

宋理宗時以祝國泰民安，改今名。明弘治四年六月，龍井山洪暴發，寺廢。萬歷間僧契靈字佛石，挂瓢岩壁，僅可容膝，掘地丈許，石柱牆址儼然，遂修復焉。清康熙間，因僧衆產薄，主僧超徹竟餓死，聖祖乃發帑重建，增寺山千畝，齋田二百餘畝，令僧性音主之，並題理安寺及石磐正音二額。

松巔閣 在寺後崖上，據全寺之勝，昔人詩有『何當老我松巔閣，煮水蒸藜過此生。』之句。

經塔 在理安寺山門外，係吳興周夢坡爲其母董太夫人寫經，特建此塔藏之。

法雨泉 在理安寺內，泉從巖下，滴瀝如雨，聚爲清池，可鑑毛髮。

合掌巖 在理安寺側，兩石若合掌然。

佛石巖 在合掌巖右，石上有宋人所書佛字，大約丈許。

鶴澗亭 在理安寺山門外，澗水環之，松篁交翠。

九溪十八澗 在理安寺西南，地頗平坦，便步行。九溪發源處爲楊梅嶺

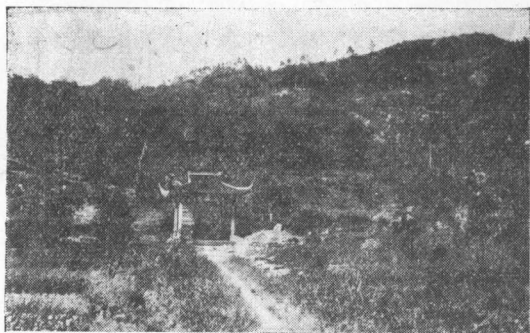
下楊梅塢，合青青灣、宏法、豬頭、方家、佛石、雲棲、百丈、唐家

、小康、九塢之水，經徐村出浙江。十八澗源出龍井，其穿繞林麓，

併括細流，不知凡幾，略舉之有十八，故名。舊有梅園極盛，遺址尙

中樂茶園

4
2
2



井 龍

向南上山。遊

存。

獅子峯 在老龍井後，勢若蹲獅，故名

。峯上產茶極多，葉作荳花香，為兩

山絕品。

老龍井 在獅子峯前，有水一泓，寒碧異

常，舊名龍泓澗，相傳吳赤烏中，葛

洪煉丹于此。又傳與江海通，有龍居

焉，每禱雨必應。

龍井寺 在老龍井附近里許，中有八景

，地頗幽雅，宜小憩啜茗。

神運石 在龍井旁，高可六尺許，奇怪突兀，石下有玉泓池，左爲茶坡

一片石 在神運石左，高丈許，青潤玲瓏，工緻萬狀，俗呼一片雲。舊

有片雲亭，明孫隆構，設石枰于前，上鐫『興來臨水敲殘月，談罷吟

風倚片雲。』

鉢泉 在風篁嶺上，泉出石間，其形如鉢，又稱鉢池。四面蒼篁篠蕩，

風韻淒清，林壑深沉，迥出塵表，流泉活活，自龍井以下，四時不絕

張居正墓 在風篁嶺側，雞籠山麓，杭人丁丙表之。

由雞籠山東北行，繞至三台山下穎秀塢。遊

法相寺 天福四年吳越王建。十國春秋行修泉州陳氏子，生而長耳垂肩，七歲猶不言，或曰瘧耶，忽應聲曰，不遇作家，徒撞破烟樓耳。乾祐四年，忠懿王飯僧永明寺，僧延壽告曰，長耳和尚，定光佛應身也，王趣駕參禮，修嘿然，但云永明饒舌，俄頃，跌坐而化，脂膚津澤，爪髮俱長，寺僧恐久而毀也，乃髹塗其體。按行修號法真，耳長九寸，世呼長耳和尚，又稱定光佛，其遺蛻婦人進香時，輒摩其頂腹，謂爲宜男，故香火特盛。

定光庵 在法相寺西。

錫杖泉 在定光庵側，又名定光泉，相傳定光在山修行，因歲旱乏水，

乃以杖引泉，故名。盤瀑飛流，濺沫可愛，久旱不涸。

六通寺 在定光庵稍北，乾祐二年吳越王建。本名惠德塔，治平二年改今額，內有辟塵爐，非木非石，扣之鏗然，纖塵不染。

華嚴庵 在定光庵北，有水一池，甃作半月狀，深廣可五六丈。

如時間尙早，可再繞三台山前，至八盤嶺弔

袁忠節公墓 袁公名昶，清光緒間，爲抗論三忠臣之一。

周真人墓 真人名思得，明時人。

否則直趨山東，拜

旌功祠 祠祀明少保于謙。明史公名謙，字廷益，錢塘人，永樂十九年

進士，英宗北狩時，公以大司馬任國事，外攘內撫，有社稷功，英宗

復辟，奸臣石亨徐有貞等忌譖之，誣公不軌，竟以冤死，其子冕奉葬于此。成化二年，廷議始白，追贈太傅，宏治七年，賜諡肅愍，建祠曰旌功，張甯撰記，萬曆十八年又改諡忠肅。

于忠肅公墓 在旌功祠側。昔時杭人每於冬至前一夜來此祈夢。

出于祠東南行，繞丁家山附近，遊

趙之謙墓 趙字撝叔，以善書名。

再折回花家山下，有大路可達蘇隄，由蘇隄轉至淨慈寺附近，乘汽車回旅館休息。

第六日西溪路 舟步兼用

上午八時在新市場雇車至松木場，再換划子至古蕩附近，（命划子開至留

下吳家河頭相候。登

秦亭山 在棲霞嶺後，高百丈，周圍三里，相傳祖龍駐蹕于此。又云秦少游築亭其上，故名。

聖帝廟 在秦亭山上，香火極盛。

淨業堂 在秦亭山下。

屠墟廟 在秦亭山下瀕河處，卽古靈昭廟，宋時建，蓋社祠也。廊下有殘碣，文多漫漶，可讀僅數百字，乃理宗淳祐七年立。稱屠墟者，以著靈時，赤幟見火光中，有屠墟二字，而靈昭者，當時所加封號也。又廟內有新碑，直書神爲蜀主劉璋字季玉，不知何據。

白兔泉 在屠墟廟附近，俗稱塊泉，西溪梵隱志載：智勝寺之左泉曰白

兔，登石方坎，一泓清冽，內泛白星，汲飲不絕，釋大善西溪百詠詩、亦云：『澗甘清勝兔兒泉，』則白兔名由來久矣，各志作塊泉，非，故仍存舊名。

報先明覺院 在碧峯山麓佛慧寺北，建隆二年吳越王建，內有虛心軒，治平二年改今額。西溪志引諺云：千年靈隱，八百報光，蓋唐時寺也。

碧沙泉 在報光明覺院下，水極清甘。

再西行至桃源嶺下，遊

方井 井深一仞，徑六尺，不盈不涸，相傳王方平嘗飲此，故名。舊有亭，米南宮書額，現已不存。

東嶽廟塢 在法華山麓，以塢中有東嶽

廟，故名。乾道三年建，嘉定間樞使

史彌遠請于朝，重拓而新之。廟前雲

木蒼翳，靈風颯然，外潭有魚、黑脊

而唇腹皆渥丹。塢中，有泉曰法華泉

，甘澗可掬。

花塢 在法華山，以多花名，地絕幽邃

，有古庵二十四，皆溪流環注，松篁

夾植，入其中，如行深谷，衣袂盡綠

，迥非塵境。

塢

花



古法華亭 在花塢口，俗呼開化涼亭，南北設板橋，以憩行旅。

紅杏山莊 在花塢附近，因莊中多杏，故名。麓山樵客有詩云『自離闌

闌避紛囂，愛聽黃鸝百轉嬌，一片野風香滿路，手持紅杏過溪橋。』

竺西草堂 在東嶽廟之西，由思過橋入徑，古梅翠竹，夾岸排立，外環

河水，澄澈可鑑。中有臨流精舍、桐蔭山房、雲心閣、放鷗亭、自在

窩、等勝，計地廣可七十餘畝，池半之，梅約千本，清刑部尙書華亭

張照別業。

龍歸塢 卽龍駒塢，在法華山側，相傳建炎間，高宗幸洞霄宮，過此，

見塢清遠，驅馬歸之，因名。

雲溪山莊 在龍歸塢，清溪流響，與山中松濤相贈答，海甯徐棣山之別

業也。

菩薩泉 在龍歸塢清化寺廚側，水味甘冽可飲。

朱僊橋 在龍歸塢。相傳宋時有老翁朱姓者，不火食，可前知，儻然坐橋而化，衆云得仙去，故亦名得仙橋。

大蘇林 在法華山之陽，舊爲吳越王將臺，錢氏納土後，改爲趙山，又名彌陀庵，僧如性居之。萬歷中，僧海雲購，復南築五悔堂，清泉一泓，甘冽可掬，名鍾乳泉。劉錫元更額曰大蘇林，吳本泰碑記。按如性字本源，念佛以荳爲記，滿四十八石，人稱荳兒佛。海雲字法雨，立禪三載，刺血書經。

龜兒井 在大蘇林寺門前，上覆以石龜，穴其背以汲水，傳可療百疾。

夕照庵 在石人嶺下，晉咸和間，慧理禪師退隱于此。

雙松堂 在夕照庵內，龍鱗斑駁，高入雲霄，殆元明間物。

石人塢 在石人嶺，相傳吳大帝石柞在此。

梅花泉 在石人塢口之九沙柏家園左，泉從地湧，起作梅花瓣，味甘美

，品泉者擬之爲惠泉第二。

桂樹山莊 在大青嶺鄭公尖麓，乃蕭山陳光照之別業。

朱橋 在大青嶺南，相傳爲貴人朱清担柴路。

冷水孔 在大嶺坡下，泉水清瑩逼人，客至臨流，無不涼生肺腑。

瑪瑙池 在冷水孔旁，水出百丈源，色同碧錠，池底皆細石，圓繡如瑪

瑙狀，故名。

寶壽寺 在上埠溪口，象臥山上。

上埠溪 爲百貨就估之所，有小館可午餐，若求菜之精美與完備，則須至留下。

王氏山莊 在上埠嶺，屋宇至崇，爲王文勤文韶二公之家祠。

苟山寺 在安樂山北，苟山上，相傳爲苟子讀書處。

出寺可循小山下山，至留下鎮午餐，餐後可再作山遊，向西南登白栗山，尋

石大郎廟 廟前古松極多，大可數圍。

白龍潭 在龍門山，深百尺，不可逼視。

千鈞池 一名放生池，在荊山附近，深廣而長，周數百畝，亘里許，多

大魚，漁者可得千斤，故俗稱千斤池。相傳春深風雨，有赤鯉巨如舡，舡來朝，人可見之。

啓秀山莊 在荆山西，面臨七十二賢峯，門庭古樸，樹木葱蘢，一望平疇，春時尤勝，爲何學韓學鄭所建。

由此回至留下鎮。遊

旭廬 在留下鎮，爲湘人郝旭東公之別墅。布置清雅，有小小七十二峯等勝。予記旭廬雜咏有云：『荳架瓜棚談故事，笑看兒女繞庭前。』公蓋得山居之真趣矣。

篤慶山莊 在留下鎮東，亭台池沼，頗具勝概，爲餘杭鄭荆伯兄弟奉親頤養之所。

出莊可折回至吳家河頭，乘原坐划子，至安樂山下，遊

永興湖 坡塘屈曲，中植菱荷，舊極寬廣，居人載畫舫爲勝游，今半沒葑田。

永興寺 在永興湖邊，唐貞觀三年，悟明尊者開山，後燬，宋鐵牛印禪師重興。

聖泉 在永興寺內。

安樂橋 在永興寺外，相傳當水嚙處，嶽碕欲墮，濟顛僧疊石修復，夏漲秋灌，勢甚衝決，巋然不壞。又居民將食螺，已斷尾，濟乞放之池中，復活，至今螺皆無尾。

東澗橋 在安樂山附近，旁有福清庵，清幽負絕，故宋隱士邁子山有句

云：「花覆石橋閒戲馬，葉齊山寺亂啼鶯。」

風木齋 在永興湖前神仙宮山麓，杭人丁申丁丙昆仲所建。光緒中，申子立本重葺之，越數年，丙子立中移建山麓，以舊址爲西園，栽花種橘，點綴幽雅。新址拓地極廣，前爲宗祠，後爲松夢寮。其右多植梅竹，闢室曰友梅軒，軒右爲息影庵，及長留愛日樓。其左依山麓，葱翠欲滴，拾級而升，有品茶處，其旁有泉湛然，曰小龍泓。祠前有鼻戲池、及思親亭。懸聯云「家藏八千卷，門臨七二峯。」

養福山莊 在風木齋北，爲孫慕韓別墅，地雖小而甚潔。

東北向可至

河渚 本名南漳河，亦曰渦水，俗稱河水，沙嶼濼迴，荻蘆掩映，又曰



交 蘆 庵

兼葭深處，再進爲深潭口，舊有淇上草堂、西溪草堂、洪園、均早廢。

竹窗 在河渚前，亦稱高莊，爲清高士

奇別墅。

秋雪庵 在兼葭深處，舊名資壽院，宋

潼川節度所立，水周四隅，兼葭彌望

，花時如雪，陳繼儒題曰秋雪。近人

有遊兼葭深處詩云『山色欲青高士眼

，蘆花如白少年頭。』句清峻可誦。

交蘆庵 在秋雪庵左，舊名慈覺庵，僧

智靖養母其中。明時董其昌取佛經義題爲交蘆，至今仍以是名。

曲水庵 在交蘆庵左，雲棲古德賢師所創，亦稱古先生之廬，永慶庵僧融然修葺，碧溪環繞，竹木掩映，亦勝境也。

出庵時不甚早，且距杭過遠，故宜作歸計，速蕩至松木場登陸，乘車回旅館，因西溪境僻人稀，不宜于夜行也。

第七日吳山路與江干路 車步並用

上午八時坐人力車東向，折南穿大街至城隍山下，拾級登山，遊

伍公廟 在吳山頂，又名英衛公廟，祀伍子胥。按子胥名員，楚大夫奢之子，平王聽讒殺奢，員奔吳，說闔閭伐楚，卒報父讎，而吳亦以霸。其後夫差入越，勾踐使大夫種行成，王許之，子胥諫不聽，賜屬鏹

死，浮屍江中，吳人憐之，乃建祠祀之。

樂山草堂 在伍公山麓大井巷，清朱大勳建，朱善書，傳其子景彝。

三官廟 在吳山巔，即承天靈應觀，創于宋乾德間。

關帝廟 在三官廟右。

省城隍廟 在吳山，宋紹興間，自鳳皇山徙此，神周姓，明浙江按察司也。

府城隍廟 在吳山下。

文昌閣 在府城隍廟右。

火德廟 在文昌閣右。內有巫山十二峯，高者近丈，低者三四尺，各以象名。

趙公祠 在省城隍廟左，祀清恭毅公趙申喬。

倉聖廟 在府城隍廟左，祀上古倉頡。

海會寺 在伍公廟後，南宋以來古刹也。

東嶽廟 在海會寺後，卽東嶽中興觀，宋大觀間建。

太歲廟 在東嶽廟右，卽至德觀十一曜太歲堂也。

王壯愍公祠 在吳山，祀清浙撫王有齡。

崧公祠 在海會寺側，祀清浙撫崧駿。

神霄雷院 在王壯愍祠側，舊名玉樞道院，清同治間燬，楊昌濬重建。

瞭望台 在海會寺後，杭城夙多火患，故于七寶伍公二山，用石條砌坎

卦以鎮之。後設瞭望台于此，上置鐘，見有火患，鳴鐘示救。

環翠樓 在伍公山麓，大井在其下，所謂吳山第一泉也。

南向七寶山。可登

大觀台 在龍神廟前，爲吳山最高處，石面砥平，方廣如削，遠矚江湖，近挹湖淥。

龍神廟 在大觀台後。

七寶寺 吳越王建，名上方多福，後改今名。

坎卦壇 在七寶寺附近。

汪王廟 在大觀台側，祀唐節度使汪華。

三茅甯壽觀 在七寶山東麓，本名三茅堂，相傳三茅君爲長盈、次固、

季衰，秦初咸陽人，得道成仙，自漢以來崇祀之。宋紹興間、高宗南

渡阻風，祀茅君而濟，見三絳衣人坐吳山，因拓庵爲觀，賜額曰甯壽，元時燬，明初重建，洪楊擾浙又燬，光緒間道士周鳳鳴結茅于此，其徒沈守道募資重建。

白鹿泉 在三茅觀東，舊三仙閣下。

青霞洞 在白鹿泉附近，奇石錯峙，作青霞色。

青衣洞 在三茅觀後，相傳昔人行至洞口，見有青衣童子，問之不應，良久入洞，逐之不見，但聞風雨聲，悚慄而出，遂名青衣洞。洞口有

青衣泉，淅淅出石罅，清瑩可鑿毛髮。

七寶峯 七寶山頂，爲城中觀潮最勝處，壁刻吳山第一峯五大字。

開寶仁王寺 在七寶山東麓，宋紹興建。

通元觀 在七寶山東南麓，宋紹興間內史劉敖棄官修真，結庵于此。

寶奎寺 在七寶山西麓，爲宋丞相喬行簡故第。

東向至紫陽山。（即瑞石山）遊

紫陽庵 在紫陽山，元至元間，丁野鶴師徐洞陽爲全真道士，沿門誦經，受少許米不他丐，元宵衆供齋競談吳門燈之盛，丁令各閉目，目啓而燈見，更能化羣鶴爭起，捕之皆紙也。一日召其妻王守素入山，付偈曰：『嬾散六十三，妙用無人識，順逆兩俱忘，虛空鎮長寂。』坐抱一膝而逝，守素奉其屍而漆之，亦束髮爲女冠，不下山者二十年。

丁仙亭 在紫陽庵內，中有龕，奉丁野鶴遺蛻。

坐忘巖 在丁仙亭後，即丁野鶴鋪草坐煉所。

紫陽洞 在紫陽庵側，旁有巨石嵌空，名飛來石。

向西北行，可至寶月山。（一名天井山）遊

寶月寺 在寶月山上。

烏龍潭 在寶月寺附近，晴時則潭水碧綠色，雨時則先一日變黑色，居人以此卜候甚驗。

馬葛二公祠 在寶月寺側。

葉公祠 在馬葛二公祠側。

省廬 在寶月山中，制仿西洋，甚清雅，爲浙江王豐鎬之別業。

再北進爲寶蓮山，可遊

阮公祠 卽重陽庵舊址，祀清阮文達公元。

寶成寺 寺壁有元鑿麻葛刺佛象，猶惡可怖。

石觀音閣 在寶成寺左。

由此轉小山下山，出鳳山門，登鳳凰山。遊

月巖 鳳凰山北有石如片雲，拔地高數丈，頂有一竅，寬尺許，名曰月巖，相傳惟中秋之月，穿竅而出，餘時則否。

中峯 在月巖左，上有亭曰天峯孤嘯，峯後有放光石。

報國寺 在鳳凰山之左翼，卽宋垂拱殿舊址。

更北行爲

萬松嶺 嶺上初本夾道栽松，故唐白居易詩，有『萬株松樹青山上』之句，南宋後，平爲大道，清雍正八年復補種萬株，以復舊觀。

敷文書院 在萬松嶺上，舊名萬松書院，頗宏敞，清康熙間重修，聖祖題浙文敷文額，遂改今名。

雙吊墳 卽雙節墳，在萬松嶺西麓，相傳大興崔升偕妻陳氏至杭，投親不遇，羞爲賤役，相縊于此，時人感其節義，并葬之。

南行至慈雲嶺。遊

天龍寺 寺旁有太平興國六年所鑄心經。

更南爲玉皇山，（一名育王山，及天真山。）可遊

靈化洞 在玉皇山巔，深百餘步，寬十餘丈，有和靖東坡題名刻石。

上天真寺 在靈化洞上，吳越王建。

七星台 在天真寺附近，台有缸，自台俯視，有田縱橫齊整，八卦田也

。舊傳杭城多火災，形家謂天真山爲離龍之祖，乃置鐵缸七，以符北斗星象，缸之外周鑄符錄，祝辭，取用坎祝離之義，深盈丈，埋其半于地，貯水甚滿。

玉皇宮 卽福星觀，在育王山半，觀外多竹，高可蔽天。

再西下取道丁婆嶺，至大慈山，登

虎跑寺 卽大慈定慧寺，又名祖塔院，唐元和十四年寰中禪師建。相傳寰中居時，苦于乏水，忽夢神告曰：南嶽有童子泉，當遣二虎移來，師無憂也。翌日，果見二虎跑地作穴，泉遂湧出，故後人因以名寺。

虎跑泉 在寺內，泉清甘，爲南北兩山各泉之冠，宜品茗。

入虎跑寺已過午時矣，寺中飯菜頗潔，可午餐，餐後再向寺右，謁

濟祖廟 祀濟顛僧，事見淨慈寺神運井條。

眞珠寺 卽崇先襲慶寺，在大慈山塢之樵歌嶺。

珍珠泉 在眞珠寺內，周顯德間，泉自地迸出，寺僧因鑿爲方池，聞剝啄聲，則泉益湧，壘壘如貫珠，因以是名之。

出寺東南行，可抵汽車路，卽在此乘汽車南出江干，折而西行，至月輪山頂，登

六和塔 宋開寶三年智覺禪師延壽始于錢氏南果園開山建塔，凡九級，高五十餘丈，中藏舍利，後燬，紹興十二年重建，二十六年僧智曇因故基成之，七級而止。元明以來，屢燬屢修，清雍正間發帑重建，乾隆賜七層匾額，供奉塔中，一曰初地堅固，二曰二諦俱融，三曰三明

淨域，四曰四天寶網，五曰五雲扶蓋，六曰六鼈負戴，七曰七寶莊嚴。內又有沈該湯思退等彙寫佛說二十四章，李伯時觀音經像，石刻字畫，皆完好可玩。

開化寺 卽六和塔塔院，宋開寶三年吳越王建，宣和間燬于兵，紹興十二年僧智曇以衣鉢募緣，十載重建，隆興二年改今名，元末又燬，萬曆間修復。清乾隆南巡，題淨宇江天額，光緒時朱智捐資修之。舊名甯壽觀，又稱月輪寺，又名六和寺，內有金魚池、噴月泉、諸勝。

秀江亭 在開化寺旁。

更西進至秦望山。參觀

之江大學 美國基督教徒所設，爲浙江有名之大學。

再轉過九龍頭，至定山東北，遊

徐村

范村 在徐村附近，范氏本錢塘望族，代有顯人，此爲聚族之處。

龍潭 在范村附近，爲宋時春秋習水戰之地。

楊村 在定山西，古之鹽場。

風水洞 在楊村慈嚴院側，其上洞立夏清風自生，立秋則止。下洞流水潺潺，大旱不涸。洞中多石子，紅點如丹，持出卽隱，置內如故。

浮山 在定山南，時有覆舟之險，蓋潮來自海門，分爲二派，東派沿捍江塘。西派直抵浮山，怒激而回，諺謂之回頭浪。

由此轉回范村。西北穿雲棲梵徑。至

雲棲寺 在雲棲塢，爲吳越王建，本名雲棲，後改棲眞院，明季洪水發，寺廢，有僧蘇宏行脚至此，結茅廬三楹居焉。僧有異行，土人爲拓新蘭若，復標雲棲舊名。後蓮池大師卓錫于此，清康熙南遊，題雲棲及松雲閣二額，其後乾隆又賜香門淨土、悅性亭、修篁深處、三額，寺門外里許，有洗心亭。筠篁蒙密，仰不見日，清泉縈繞，爲雲棲最勝處。

出寺折回梵村，待富陽來汽車，乘之過四眼井、淨慈寺，至湧金站下車，步回旅館。

乙 四日遊程

第一日孤山路

遊客于上午七時出旅館，在新市場湖邊，雇划子逕至

三潭印月 湖心亭 雷峯遺址 淨慈寺。

西行登蘇隄，入

花港觀魚 高莊。

再北渡，至

劉莊 康莊 蕉石鳴琴。

下丁家山北渡，至

岳王廟 湖山春社。

出廟飯于杏花村，飯畢，東行至西泠橋，遊

蘇小小墓 西泠印社 公園 平湖秋月。

繞至後湖邊，登

放鶴亭

林和靖墓

巢居閣

馮小青墓。

在空谷傳聲下乘船，渡至對岸，遊

楊莊

葛蔭山莊。

更南出斷橋，向新市場行，便遊

南陽小廬

味蕪湖舍。

第二日北山路

遊客上午七時起，乘車至寶石山下，遊

大佛寺

堅匏別墅

保俶塔

抱樸廬

初陽臺。

由此西向出棲霞嶺，覓

紫霞洞 棲霞洞 黃龍洞 香山庵。

從南下嶺，至岳廟前，雇人力車往

玉泉觀魚 細雨泉。梅花時候，可便道往靈峯看梅。

復乘車經九里松至靈隱山門前，在各菜館進午餐，餐畢入山門，遊

冷泉亭 飛來峯 靈隱寺 呼猿洞。

出寺左山門上韜光徑，登

韜光庵 觀海樓 華光廟。

再折回原路，下山，取道法雲街，遊

下天竺 中天竺 上天竺。

回轉至靈隱寺山門，乘坐汽車回旅館。

第三日南山路江干路

上午七時乘舟至清波門外，遊

柳浪聞鶯亭

錢王祠

白雲觀

紅穎山房

雷峰遺跡

高莊

蔣莊

由此下舟北渡，出蘇隄壓隄橋，經裏湖泊茅家埠，再雇轎入南山，遊

龍井

九溪十八澗

理安寺。

再北折而上烟霞嶺，遊

烟霞洞

聯峯

佛手巖。

洞旁有寺曰清修，素菜極佳，便于午餐，飯後向南行下山，尋

水樂洞

石屋洞

蝙蝠洞

乾坤洞。

再南行，有大道通大慈山，可前往

虎跑寺 眞珠寺。

出寺東南，至汽車路，可待新市場車來，乘之南出江干，折而西行，遊

六和塔 開化寺 駕濤仙館。

再過九龍頭徐村范村，西北穿雲棲梵徑，以至于

雲棲寺 洗心亭。

如時尙早，可再登五雲山一覽，否則復折回江干，至梵村乘富陽來汽車，返新市場。

第四日吳山路

上午七時乘人力車至城隍山下，拾級登山，遊覽

伍公廟 紫陽庵 八卦石 大觀臺 青衣洞 巫峽峯 青亭 阮公祠。

山中廟宇極多，需時甚久，故下山時，日已近午，可在西河坊巷 王順興午餐，吃魚頭豆腐，杭人所謂吃王飯兒卽指此也。

餐畢，驅車出鳳山門，往遊

月巖 報國寺 雙吊墳。

過慈雲嶺南行至玉皇山，遊

靈化洞 上天真寺 七星臺 玉皇宮。

由此向原路折回清河坊，如時尙早，可再尋杭城各勝蹟，如

鎮海樓 楊高恭人祠 宗陽宮 武廟 鐵路公園 三忠祠 胡書農故居

藏書樓 臥霞園 適園 定香寺 慧雲寺。

晚間可在清河坊一帶選購各著名物品，如

綢緞 茶葉 火腿 加香肉 橄欖 藕粉 剪刀 杭扇。

二 遊資

遊客費用，因各人用途鬆緊之不同，本極難預算，不過旅行之重要開支，亦略可統計，故特列表，俾遊客取則焉。

但又宜注意者，此係一種概算表，遊客臨行，最好多帶幾成費用，以免有特別用途發生，彼時致感莫大之困難也。

遊資概算表

| | | | | | |
|--------|----------|--------|----------|--------|----------|
| 住 宿 | 兩人每日 | 甲 等 | 乙 等 | 丙 等 | 附 註 |
| 帳約三元 | 房間連小帳約三元 | 帳約二元半 | 房間連小帳約一元 | 帳約一元 | 優等無限制不列入 |

三 交通略說

甲 遊船

(子)划子 此種船多係竹布篷，停泊于新市場沿湖各碼頭，及湧金門岳廟茅家埠等處，其雇價不一，大率平日普通竹木欄杆者，全日遊資八角，

| 合 計 | 雜 費 | 代 步 | 茗 點 | 酒 食 |
|------|------|--------------|--------------|--------------|
| 約十五元 | 約需五角 | 轎船約需 六元二角 | 園寺茶資 約一元半 | 酒菜館約 需四元 |
| 約共九元 | 約需三角 | 車船約需 三元二角 | 園寺茶資 約一元 | 酒菜館約 需三元 |
| 約四元 | | 車船約需 一元 | 園寺茶資 約六角 | 麵飯館約 需一元半 |
| 表內 | | | | |

半日五六角。銅欄精潔者價稍昂二成，酒錢可預先說定一角或二角。春香時節倍之。

(丑)渡船 此種船裝飾簡陋，專在公衆運動場茅家埠岳廟前公園等處，招呼渡客，客滿即開，來往不絕，每次約需銅幣十枚，遊客因其價廉，多樂乘之。

(寅)畫舫 較划子爲大，旁有明窗，可蔽風雨，雇價以日計，平日約銀幣二元至三元，半日約減四成，其精雅而船艙特大者，每日須四五元，如夜遊裝汽油燈者，須外加一元，旁有火食船相隨，最便烹食，但行動遲緩，少年人多不喜乘之。

(卯)汽油船 形如划子，船身後裝有馬達機器，行駛甚速，湖上大旅館

多有出租，日約十餘元。每小時約需二元。

乙 車乘

(子) 汽車 汽車可分公共與專雇兩種，今分別列表如下：

| | | | | | | | | |
|----|----|----|----|----|----|----|----|--------|
| | | | | | | | | 湖 濱 |
| 靈隱 | | 岳墳 | | 公園 | | | | |
| 二小 | 角洋 | 二小 | 角洋 | 二小 | 角洋 | 二小 | 角洋 | |
| 二小 | 角洋 | 二小 | 角洋 | 二小 | 角洋 | 二小 | 角洋 | |
| 八 | 十 | 三 | 角 | 二 | 角 | 二 | 角 | |

上為湖濱至靈隱公共汽車價目表

杭餘汽車價目表

| | | | | | | | | |
|-------|-------|--------|--------|-------|--------|-------|--------|--------|
| 湖濱至裏湖 | 靈隱至裏湖 | 靈隱至公園 | 靈隱至岳墳 | 靈隱至城站 | 湖濱至城站 | 湖濱至玉泉 | 湖濱至岳墳 | 湖濱至公園 |
| 大洋二元 | 大洋三元 | 大洋二元 | 大洋二元 | 大洋四元 | 大洋二元五角 | 大洋三元 | 大洋二元 | 大洋二元 |
| 大洋四元 | 大洋五元 | 大洋三元六角 | 大洋三元六角 | 大洋七元 | 大洋四元 | 大洋五元 | 大洋三元六角 | 大洋三元六角 |

城站至裏湖

大洋四元

大洋七元

| | | | | | | | | | | |
|----|-----|-----|-----|-----|-----|----|-----|----|-----|----|
| 湧金 | | 淨 | | 四眼井 | | 開口 | | 徐村 | | 梵村 |
| 二元 | 二元五 | 二元 | 二元五 | 二元 | 二元五 | 二元 | 二元五 | 二元 | 二元 | |
| 三元 | 三元五 | 三元 | 三元五 | 三元 | 三元五 | 三元 | 三元五 | 三元 | 三元五 | |
| 四元 | 四元五 | 三元五 | 三元五 | 三元 | 三元五 | 三元 | 三元五 | 三元 | 三元五 | |

來回專車等候，在半句鐘以內，照定價倍之八折計算，如在半點以外，則照一句鐘算，另加二元，餘類推即知。

（丑）馬車，每日五元。

湖濱路及城站一帶均有，價目亦不一定，大約來往靈隱湖濱

(寅)包車 卽上等人力車，各旅館均有出租，大約全日須洋一元，半日六角，單送城站或靈隱等處。各旅館均有價目表規定。

(卯)黃包車 城內外及西湖岳廟靈隱等處隨地皆有，可通行于北山路之三天竺玉泉岳墳大佛寺，及南山路之淨慈虎跑，車資每里約銅元二十枚。但路遠則車費較爲便宜，譬如湖濱乘車至公園，祇需小洋二角，餘可類推。

丙 輿轎

(子)籐轎 式如籐椅，稍加簾幕，晴日最宜，以敞露可四望，如天氣陰晴不決，亦可囑備四圍油布，其租金大約每乘全日須洋二元數角，半日減十之三四，在三春時價稍昂。

(丑)小轎 黑色長方形，以兩槓貫而昇之，雨天最宜，因遮蔽既厚，不易沾濕衣裳也。雇用大率每日每轎夫連飯食須一元數角。

丁 驢馬

沿湖一帶，均有待雇，每兩小時賃資銀幣約一元，乘之者既可不分遠近，揚鞭卽到，而其可任意盤桓，飽覽風景，亦較之乘車轎便利得多，故青年人多喜乘之。

第六章 住

一 住宿指迷

遊客來杭，雖有久暫之分，而對於住宿，要不能不加以注意，否則徒資浪費，毫無愉快之可言，茲特將該地情形調查備述如下：

甲 新市場上等旅館

住宿地點，以新市場一帶之各大旅館爲最宜，因其密邇明湖，足可飽覽

湖天旦暮之景，不過房價因布置清雅，地位寬敞之不同，而有高低之別；且亦因春冬風景變遷，遊客多寡之關係，而有增減之時；故遊客宜加以注意焉。

新市場上等旅館每日房價計算表（以下價目，除春季外，在秋冬兩季，大率八折或五六折不等。）

| 洲 | 飯店 | 四湖 | 瀾洲 | 聚英 | 清華 | 環湖 | 旅館 |
|-----|-----|-----|-----|-----|-----|-----|-----|
| 六元 | 八元 | 六元 | 六元 | 五元八 | 五元 | 六元四 | 別大特 |
| 五元四 | 六元 | 五元至 | 四元四 | 五元六 | 四元 | 五元至 | 等大頭 |
| 五元 | 四元 | 四元 | 四元 | 五元 | 三元二 | 三元至 | 通大普 |
| 四元八 | 三元六 | 三元六 | 三元六 | 四元 | 二元四 | 二元八 | 別官特 |
| 三元二 | 三元 | 二元至 | 二元八 | 二元至 | 二元 | 二元 | 等官頭 |
| 二元五 | 一元八 | 二元 | 二元 | 一元八 | 一元八 | 一元六 | 等官二 |
| 一元四 | 一元六 | 一元六 | 一元六 | 一元二 | 一元四 | 一元 | 別客特 |
| 一元二 | 一元 | 一元二 | 一元二 | 八角 | 一元 | 八角 | 等客頭 |
| 八角 | 八角 | 九角 | 九角 | 五角 | 六角 | 五角至 | 通客普 |
| 平海路 | 湖濱路 | 平海路 | 平海路 | 花市路 | 延齡路 | 湖濱路 | 地址 |

| 惠中 | 湖濱 | 清泰 第二 |
|-----|------|----------|
| | 五元 | 四元 |
| | 四元 | 三元 |
| | 三元八角 | 二元 |
| 三元二 | 三元 | 一元八角 |
| 二元八 | 二元四 | 一元四 |
| 一元四 | 二元 | 一元 |
| | 一元八角 | 八角 |
| | 一元二 | 六角 |
| | 八角 | 四角 |
| | 湖濱路 | 延齡路 |

振華

延齡路

東亞

延齡路

湖山

迎紫路

西湖旅社

迎紫路

華興

迎紫路

杏花村

岳墳前

崙洲

平海路

新新旅館

特別每天
三十元

葛嶺下

杭州飯店

湖濱路

城站

城站

天然

特別每
天八元

湖濱路

乙

寺院遊客寄居處

此乃西湖各寺僧，因一年開支過大，寺產及香資入不敷出，於是擇寺中空地，建築精美房屋以營業，大率每月每間租金定十餘元，更須自備舖陳及素品。

寺院寄居處表

| 寺名 | 地址 | 附註 |
|-----|------------|----|
| 大佛寺 | 寶石山 | 寬敞 |
| 瑪瑙寺 | 後湖邊 | 精美 |
| 清澗寺 | 仙姑山 北玉泉 | 幽靜 |

| 寺名 | 地址 | 附註 |
|-----|-----|------------|
| 烟霞洞 | 南高峯 | 清雅 |
| 虎跑寺 | 大慈山 | 雅潔 |
| 抱樸廬 | 葛嶺 | 樓高可 望全湖 |

丙 杭州二三等旅館

二三等旅館，杭地極多，營業多不規矩，最喜歡生，其房價及各種費用，常視來客衣服口音而定，故一般貧房價低廉之遊客，如一入其圈套，每浪費較居上等旅館數倍，且竟不能獲一時之愉快，此則為遊覽時之所最宜注意者也。

二三等旅館一覽表

| 牌號 | 價目 | 地址 | 附註 |
|----|---------|-----|----|
| 羣英 | 二角至八角 | 延齡路 | |
| 惠通 | 二角至七角 | 延齡路 | |
| 明湖 | 一角五分至五角 | 花市路 | |

| 牌號 | 價目 | 地址 | 附註 |
|----|---------|------|----|
| 迎紫 | 二角四分至七角 | 迎紫路 | |
| 西湖 | 四角至八角 | 昭慶寺西 | |
| 大公 | | 延齡路 | |

| | | | | | | | | |
|-----|-----|-----|-----|-----|-----|-----|-----|----------|
| 永興 | 匯豐 | 新興 | 鼎新 | 榮英 | 聖湖 | 福英 | 華安 | 滬杭 旅社 |
| | | | | | | | | |
| 吳山路 | 吳山路 | 吳山路 | 吳山路 | 吳山路 | 仁和路 | 花市路 | 延齡路 | 延齡路 |
| | | | | | | | | 房間 清潔 |

| | | | | | | | | |
|-------|---------|--------|----------|--------|-----------|--------|----------|-----|
| 華洋 | 福安 | 迎駟 | 全安 | 長發 | 江干 | 大方 | 拱宸 | 永安 |
| 元三角至二 | 至一元六角六分 | 元四角至一元 | 元三角至一元六角 | 元三角至一元 | 元二角至一元 | 元三角至一元 | 元三角至一元二角 | |
| 城站 | 城站 | 城站 | 城站 | 城站 | 江干龍舌 嘴 | 拱宸橋 | 拱宸橋 | 吳山路 |
| | | | | | 房間寬 敞 | | | |

| | | | | | | | | |
|--------------|--------|--------|--------|--------|---------|--------|--------|---------|
| 清泰 | 武林 | 正泰 | 福緣 | 鶴鳴 | 萬安 | 文明 | 江浙 | 甯紹 |
| 第一 | 角二角至八角 | 元二角至一角 | 角四角至八角 | 角二角至八角 | 至二角八分一元 | 角二角至八角 | 元三角至一角 | 至一角八分二元 |
| 福緣路口 | 福緣路口 | 福緣路口 | 福緣路口 | 福緣路口 | 福緣路口 | 福緣路口 | 福緣路口 | 城站上首 |
| 開創最早 風有名譽 | | | | | | | | |

| | | | | | | | | |
|---------|----------|----------|---------|----------|--------|--------|--------|--------|
| 望江 | 泰豐 | 華興 | 新迎 | 大通 | 滬杭 | 彙恆 | 同安 | 新華 |
| 至二角四分八角 | 元三角至一角二角 | 元三角至一角二角 | 至一角五分八角 | 元三角至一角二角 | 元三角至二元 | 角二角至七角 | 元二角至一角 | 元二角至一角 |
| 金剛寺巷 | 羊市路口 | 羊市路口 | 羊市路 | 羊市路 | 羊市路 | 新福緣路 | 新福緣路 | 新福緣路 |
| | | | | | 潔屋宇清 | | | |

五和
角二角至四

金剛寺巷

永泰

一角六分
至八角

清泰門內
直街

二 娛樂概述

四時遊客，雖爲慕明湖風景而來，然景色除旦暮外，至夜間即無遊賞之可能。故一般旅客，當此閑寂長宵，自不能不更尋娛樂地，以資消遣焉。惟是娛樂事繁，門徑亦異，生疏人地，殊難窺其室家，此娛樂概述一篇，所以不能不爲遊客而作也。

甲 遊戲場

(子) 大世界 在仁和路，佔地至廣，布置與滬上各遊戲場相同，如京劇場電影場及各種遊戲，無不應有盡有，且房屋高敞，登最上層，全湖景色

，盡收眼底。故共和廳一聯云「大千世界，第一湖山，」可謂確切。門票收小洋二角，銅元六枚。

(丑)共舞臺 在延齡路，角色多用女伶，有時則演京劇或映影戲，票價日戲少則銅元十枚，多則小洋二三角。夜戲少則小洋一角，多則五六角。但雇有特別名角時，則價目無一定標準。

(寅)杭州影戲院 在城站福緣路，所映影片，專採自滬上各大影片公司，間亦有外國名片開映，戲資收二角四角六角不等。

(卯)西湖彈子房 在花市路龍泉園茶社內。

(辰)醒社 在延齡路喜雨臺茶館。

(巳)第一臺彈子房 在延齡路平海路角第一臺茶園內。

(午)榮華茶園 在拱宸橋永寧街，中設歌唱臺，但因布置過簡，啓閉無常，遊客不多，故取資亦極賤。

乙 浴堂

| | | | | |
|-------|-----|-----|-----|-----|
| 三星池 | 沂園 | 華清池 | 明湖池 | 牌名地 |
| 延齡路北段 | 城站路 | 延齡路 | 迎紫路 | 地址 |
| 池堂 | 盆兼池 | 盆兼池 | 盆兼池 | 盆或池 |
| 是樓座 | | 清雅 | 精潔 | 附註 |

丙 妓寮

(子)官妓 在湖墅拱宸橋，普通分爲三等；頭等名長二，散居于橋東之福海里永和里等處。二等名么二，散居大馬路二馬路等處。三等名野雞，散居于橋西一帶。

(丑)船妓 俗稱九姓魚船，又稱江山船，又稱菱白船，又稱桃板船。舊時自錢江上遊起，沿途共百餘艘。船之大者，明窗淨几，陳設頗爲華麗，前艙能設三五席，後房則有客房數間，舖陳頗潔。船中女子多者五六人，少者亦有二三人，均能唱京調小曲，相傳爲陳友諒部將後裔，一說爲元槌子苗裔，明太祖將其貶入漁籍，故常居錢江一帶。今則以風氣所趨，盡變故習，其舍舟登陸居花牌樓等處以營業者，共有三十餘家之多。

(寅)土娼 散居于杭城內外者，無慮千數百家。其營業之原因：係一般

| | | | | | | | | |
|-------------|-------------|-------------|-------------|------------------|-------------|-------------|------------------|--------------------------------------|
| 天 然 | 維 肖 | 留 芳 | 福 記 | 廬 山 | 月 溪 | 就 是 我 | 活 佛 | 英 華 |
| 延 齡 路 | 西 園 下 | 延 齡 路 | 仁 和 路 | | 花 市 路 | 城 站 | 城 站 | 延 齡 路 |
| | | | | | | | 仁 和 路 | |
| | | 靈 隱 | | 西 洽 印 社 | | | 靈 隱 | 龍 井 公 園 西 洽 印 社 |
| | | | | | | | 電 光 放 大 | 咪 紙 照 相 |

| | |
|---|------------------|
| 天 | 佛 |
| 真 | 國 |
| 新 | |
| 民 | |
| 路 | |
| | |
| | 靈 隱 寺 山 |
| | 門 外 |
| | |

第七章 食

一 飲食須知

旅行期內，除住宿外，飲食亦爲一極宜注意之事，否則浪費多金，而苦不獲一可口之味，未免引爲憾事。故不辭憚煩，特將湖上一班飲食店，如茶、酒、麵、飯等館及各種食品舖，均一一列表錄出，俾資遊客選擇焉。

甲 茶館

(子) 杭州茶園一覽表

| | | | | | | | |
|----|----------|-------|-------|------|-------|------|------|
| 牌號 | 西園 | 湖春樓 | 一壺春 | 第一樓 | 湖山喜雨臺 | 醒獅臺 | 曲江補樓 |
| 地址 | 新市場湖濱路 | 延齡路 | 延齡路 | 拱宸橋 | 延齡路 | 拱宸橋 | 湖墅 |
| 價目 | 每壺十八枚 | 每壺十八枚 | 每壺十八枚 | 每壺九枚 | 每壺十八枚 | 每壺九枚 | 每壺九枚 |
| 附註 | 全面瀕湖並備酒肴 | 茶味佳 | | | 陳設精雅 | | 座位寬敞 |

| | | | | | | | |
|----|------|------|------|-------|------|------|-------|
| 牌號 | 蕙芳茶樓 | 四景園 | 麗水臺 | 武林第一樓 | 正興茶樓 | 迎駢樓 | 雅園 |
| 地址 | 江干 | 吳山 | 吳山 | 新福緣路 | 新福緣路 | 羊市路 | 延齡路 |
| 價目 | 每壺十枚 | 每壺十枚 | 每壺十枚 | 每壺九枚 | 每壺八枚 | 每壺九枚 | 每壺十六枚 |
| 附註 | 風景絕佳 | | | 清潔 | | | |

| | | |
|-------|-----|-------|
| 吳山第一臺 | 平海路 | 每壹十六枚 |
| 一樂天 | 仁和路 | 每壹十三枚 |

| | | | |
|----|-----|-------|--------|
| 樂園 | 仁和路 | 每壹十四枚 | 有房便於閒談 |
|----|-----|-------|--------|

除以上各茶館外，遊客遊覽時，所至各莊墅寺院，亦均有茶出售，最著者爲龍井虎跑理安玉泉等處，酬資每碗約一二角，但備有茶點者，則須視物之精粗而酬以一二元之茶資。

(丑)西湖各莊寺品茗地略表

| 名稱 | 屬於何路 | 附註 |
|-----|------|---------|
| 龍井 | 南山路 | 茶葉爲西湖之冠 |
| 石屋洞 | 南山路 | |

| 名稱 | 屬於何路 | 附註 |
|-----|------|------|
| 烟霞洞 | 南山路 | |
| 虎跑寺 | 南山路 | 茶味極佳 |

| | | | | | | | | |
|-----|-----|--------------|------------|-----|-----|-------------|-----|-------------|
| 紫陽庵 | 交蘆庵 | 抱朴廬 | 雲棲寺 | 紫雲洞 | 韜光庵 | 清澗寺 | 法相寺 | 理安寺 |
| 吳山路 | 西溪路 | 北山路 | 江干路 | 北山路 | 北山路 | 北山路 | 南山路 | 南山路 |
| | | 風景極佳 可遊全湖 | 暑季品茗 最佳 | | | 飲茶時並 可戲魚 | | 茶味佳地 極幽雅 |

| | | | | | | | | |
|--|----|------------|------|------|------|-----|-----|-----|
| | 康莊 | 南洋小廬 | 葛蔭山莊 | 高莊 | 劉莊 | 楊莊 | 宋莊 | 湖心亭 |
| | | 孤山路 | 孤山路 | 孤山路 | 孤山路 | 孤山路 | 孤山路 | 孤山路 |
| | | 現已謝絕 來賓 | | 佈置清雅 | 花木最多 | | | |

乙 酒菜館

(子) 杭城酒菜館一覽表

| 牌名 | 地址 | 種類 | 出名菜肴 | 附註 |
|-----|-----|-------|------------------|--------------|
| 西園 | 湖濱路 | 杭菜 | 炸響鈴醋魚 | 座位寬暢 兼業茶點 |
| 西悅來 | 吳山路 | 杭京菜 | 白雞風魚滿鴨 豆鼓魚奶汁魚 | |
| 聚賢館 | 花市路 | 粵菜兼西菜 | 燒鴨 插燒 | 有和菜價 極廉 |
| 三義樓 | 仁和路 | 京津菜 | 神仙鴨爬野鴨 | |
| 三興樓 | 仁和路 | 京蘇菜 | | |
| 宴賓樓 | 延齡路 | 京菜 | | 座位極寬 暢 |

| | | | | | | | | |
|-------|-------|-------|-------|-------|--------------|--------------|-----|--------|
| 勞倫斯 | 天真消閒處 | 素春齋 | 素馨齋 | 素香齋 | 功德林 | 聚豐園 | 四季園 | 春宴樓 |
| 延齡路 | 湖濱路 | 延齡路 | 延齡路 | 延齡路 | 北延齡路 | 迎紫路 | 延齡路 | 延齡路 |
| 西菜兼西點 | 西菜兼西點 | 素菜兼素麵 | 素菜兼素麵 | 素菜兼素麵 | 素菜 | 京菜 | 京菜 | 京津菜 |
| | | | | | 銀絲捲 | 餛飩鴨 | | 鷄腰番茄蝦仁 |
| 西菜最佳 | | | | | 佈置清潔 價目稍昂 | 設備極精 座位寬暢 | | |

| | | | | | | | | |
|------|------|------|-----|-----|--------------|------------|-------|--------------|
| 仙樂處 | 老金瑞興 | 碧樂軒 | 四美泰 | 朱恆升 | 碧梧軒 | 女子職業社 | 青年會餐室 | 協順興 |
| 延齡路 | 延齡路 | 花市路 | 延齡路 | 仁和路 | 迎紫路 | 杭縣路 | 杭縣路 | 延齡路 |
| 酒館 | 酒館 | 酒館 | 酒館 | 酒館 | 酒館 | 西菜 | 西菜 | 西菜 |
| | | | | | | | | |
| 兼業粥點 | | 兼業粥點 | | | 酒著名菜 須別處叫 | 兼業女子 理髮 | 座位清潔 | 西菜之開 辦最早者 |

(丑)西湖酒菜館略表(靈隱山門外各酒菜館未列入)

| | | | | | | | |
|--------|--------------------|-----------------|------|------|------------|-----|-----|
| 壺春樓 | 樓外樓 | 杏花村 | 牌名 | 大達公司 | 知味觀 | 觴社 | 單南安 |
| 孤山徐公祠旁 | 孤山廣化寺旁 | 岳墳前 | 地點 | 延齡路 | 仁和路 | 花市路 | 延齡路 |
| 酒館 | 杭菜 | 杭菜 | 種類 | 京揚菜 | 菜館 | 酒館 | 酒館 |
| | 醋魚鮮蟹 鮮魚鮮蟹 純菜 | 醋魚生 鮮蟹 純菜 | 出名菜肴 | | | | |
| 地頗清潔 | 風景極佳 | 兼旅館地 極清雅 | 附註 | 兼業麵點 | 麵點 兼業蘇杭 | | |

(寅)西湖各寺售酒菜處略表

| | | |
|-----|------|------|
| 臥龍居 | 自然居 | 一壺春 |
| 茅家埠 | 蘇隄高莊 | 汾陽別墅 |
| 酒 | 酒 | 酒 |
| 菜 | 館 | 館 |

| | | | | |
|-----|-----|------|---------|------|
| 鳳林寺 | 昭慶寺 | 雲棲寺 | 烟霞洞 | 寺名 |
| 孤山路 | 孤山路 | 江干路 | 南山路 | 屬于何路 |
| | | 素肴頗精 | 酒菜爲各寺之冠 | 附註 |

| | | | | |
|------|-----|-----|-----|------|
| 清澗寺 | 瑪瑙寺 | 大佛寺 | 理安寺 | 寺名 |
| 北山路 | 孤山路 | 北山路 | 南山路 | 屬于何路 |
| 地頗清雅 | | | | 附註 |

雲林寺

北山路

素菜精美

丙 麵飯館

(子)飯館一覽表

| 牌名 | 地址 | 種類 | 出名各品 | 附註 |
|-----|------|-----|---------------|--------|
| 新興館 | 延齡路 | 本幫店 | 魚頭豆腐加香 | 俗稱王飯 |
| 王順興 | 河口坊巷 | 本幫店 | 魚頭豆腐加香 | 兒 |
| 王潤興 | 延齡路 | 本幫店 | 魚頭豆腐加香 | 即王飯兒分店 |
| 天興館 | 延齡路 | 蘇幫店 | | |
| 德陸館 | 延齡路 | 本幫店 | 木浪魚燒豆腐 塘鯉魚 | |

(丑)麵館一覽表

| | | | | | | | |
|-----|-----------|-----|--------------|--------------|----------|--------------|-----|
| 王順興 | 豐和館 | 聚華樓 | 蕭二房 | 蕭大房 | 西一館 | 西樂館 | 趙長興 |
| 城站 | 湖墅賣 魚橋 | 拱宸橋 | 靈隱山 門口 | 靈隱山 門口 | 聯橋直 街 | 西河坊 巷 | 薦橋街 |
| 本帮店 | 本帮店 | 本帮店 | 本帮店 | 本帮店 | 教門 | 教門 | 本帮店 |
| | | | | | 羊湯飯 | 羊湯飯頗佳價 亦廉 | 紅燒肉 |
| | | | 素葷皆備 素菜最佳 | 葷素皆備 素菜最佳 | | | |

| | | | | | | | | |
|-------------|-------------|-------------|-------------|-------------|-------------|------------------|-----------------------|------------------|
| 聚 勝 館 | 聚 珍 樓 | 運 和 館 | 六 聚 館 | 四 豐 園 | 五 芳 齋 | 素 香 齋 | 正 興 館 | 牌 名 |
| 豐 樂 橋 | 薦 橋 街 | 鬧 市 口 | 保 佑 坊 | 清 和 坊 | 延 齡 路 | 延 齡 路 | 延 齡 路 | 地 址 |
| 本 幫 | 本 幫 | 本 幫 | 本 幫 | 本 幫 | 蘇 幫 | | 蘇 幫 | 種 類 |
| | | | | | | 素 麵 | 魚 麵 最 著 名 | 出 名 各 品 |
| | | | | | | 兼 售 素 肴 | | 附 註 |

丁 食品店

| | |
|-----|----|
| 翁隆盛 | 牌名 |
| 清河坊 | 地址 |
| 茶莊 | 種類 |
| | 附註 |

| | |
|-----|----|
| 方正大 | 牌號 |
| 羊壩頭 | 地址 |
| 茶莊 | 種類 |
| | 附註 |

| | | | | | |
|-----------|------------|-------|-------------|-------|-----|
| 狀元樓 | 正元館 | 正興館分號 | 春華園 | 浙·一館 | 聚興館 |
| 江干海 月橋 | 拱宸橋 裏馬路 | 城站 | 羊壩頭 | 保佑坊 | 菜市橋 |
| 本 | 本 | 蘇 | | 甯 | 本 |
| 幫 | 幫 | 幫 | 佳 羊湯麵風味極 | 波 | 幫 |
| | | | | 素麵極著名 | |
| | | | | | |

| | | | | |
|-----|-----|-----|-----|----------|
| 胡恆昌 | 景陽觀 | 稻香村 | 頤香齋 | 茂記茶場 |
| 清河坊 | 薦橋 | 延齡路 | 薦橋 | 仙林橋直街 |
| 南貨 | 醬園 | 茶食 | 茶食 | 茶莊 |
| | | | | 茶場設南山獅子峯 |

| | | | | |
|----------|--------|--------|--------|-----|
| 宓大昌 | 和記火腿公司 | 金華火腿公司 | 萬隆 | 方裕和 |
| 清河坊 | 清河坊 | 清河坊 | 清河坊 | 清河坊 |
| 煙店 | 火腿 | 火腿 | 火腿 | 南貨 |
| 所製元奇呈奇出名 | | | 加香肉亦有名 | |

二 出產

甲 植物類

茶葉 產于龍井獅子峯者最有名，其次如龍井雲棲虎跑天竺烟霞洞等亦多產之，色純綠而作豆花香，有明前即清明前採者雨前穀雨前所採者之別。相傳其葉採

自龍井，製葉之水，則取諸虎跑泉，故特清冽。但近人高姓設茂記茶場于其地，製法既精，于是龍井名茶銷場，竟全爲高氏獨奪焉。

藕粉 西湖產者最佳，呈淺栗色，成本極貴，故售價昂而購者鮮。近來西湖各寺院及各店舖，專採辦拱宸橋北及蘇州諸暨等處之粉，而參合以蓋薯二粉，成本既輕，售價亦賤，故一般遊客雖籍隸吳門，亦均爭購，趨之若鶩，亦趣聞也。

蕪菜 產湖中三潭印月者有名，其味較太湖所出爲優，各菜館如杏花村等處，均製爲羹出售。但近日亦有瓶裝之新鮮者，價約三角，銷路頗旺。

橄欖 杭地製法極精，味頗佳，各食貨水菓店均有出售，而以方裕和爲最。

香榧 形圓，以鹽水炒者味頗佳。另有一種木榧，橢圓形，味較香榧爲次，各水菓店均有出售。

菱 西湖產者最有名，新摘剝食極佳，但不多見。

山核桃 大如小桂圓，清香較胡桃爲勝，其炒熟者，價僅數角。又稻香村等糖食店，去其殼，和以糖，味亦美。

栗 出西湖一帶，產于桂花時，剝食確有桂花香，故名桂花栗。間有去殼作羹，調以糖質者，其香糯鮮美，遠勝良鄉，惟糖炒則不佳。

楊梅 產自皋亭山，秦梅最佳，但不易得。

竹筍 西湖各山均產之，而以西溪最盛，夏時另有鞭筍頗肥，味殊佳。
藕 味清雋，產額不多，故不易得。

桑芽 西湖各處皆有，當萌芽時，採取焙晒，可作茶茗之用，長飲清火益目。

枇杷 產塘棲者佳。

芡實 產橫里。

梅 各山均產，而以孤山及西溪最有名。

菊 產武林門外北墅板橋者爲有名，可分黃白二種，白者味清香，能明目。每斤約售銀幣二三元。次者價只數角，與黃菊同。

旱菸 以宓大昌所製之元奇、白奇、呈奇、最有名。

豆腐乾 出天竺者最佳，小而方，香客多購之以贈人。

糕餅 條頭糕、蕪糕、豆酥糖，以頤香齋、方裕和等處爲最有名。

藥材 以胡慶餘堂葉種德堂二處最佳，尤以元參麥冬爲著名。

乙 動物類

鮳 產六和塔江邊，味極鮮腴。

土魷 產西湖中，似河豚而小，味極鮮美。

青鯽 產西湖中，味極鮮美，各菜館均有出售，以糖溜及清蒸二種製法爲最佳。

蝦 產西湖，鮮者以杏花村及樓外樓二家最有名。

蟹 出西湖，製爲肴，味亦美，秋時杏花村樓外樓等處均有出售。

鱖魚 卽草魚，西湖各菜館多籠養于湖中，客至則取出洗刮，去其鱗，不用洗滌，以乾布揩淨，投沸水中，一滾卽取，另調以醬醋及藕粉，復下

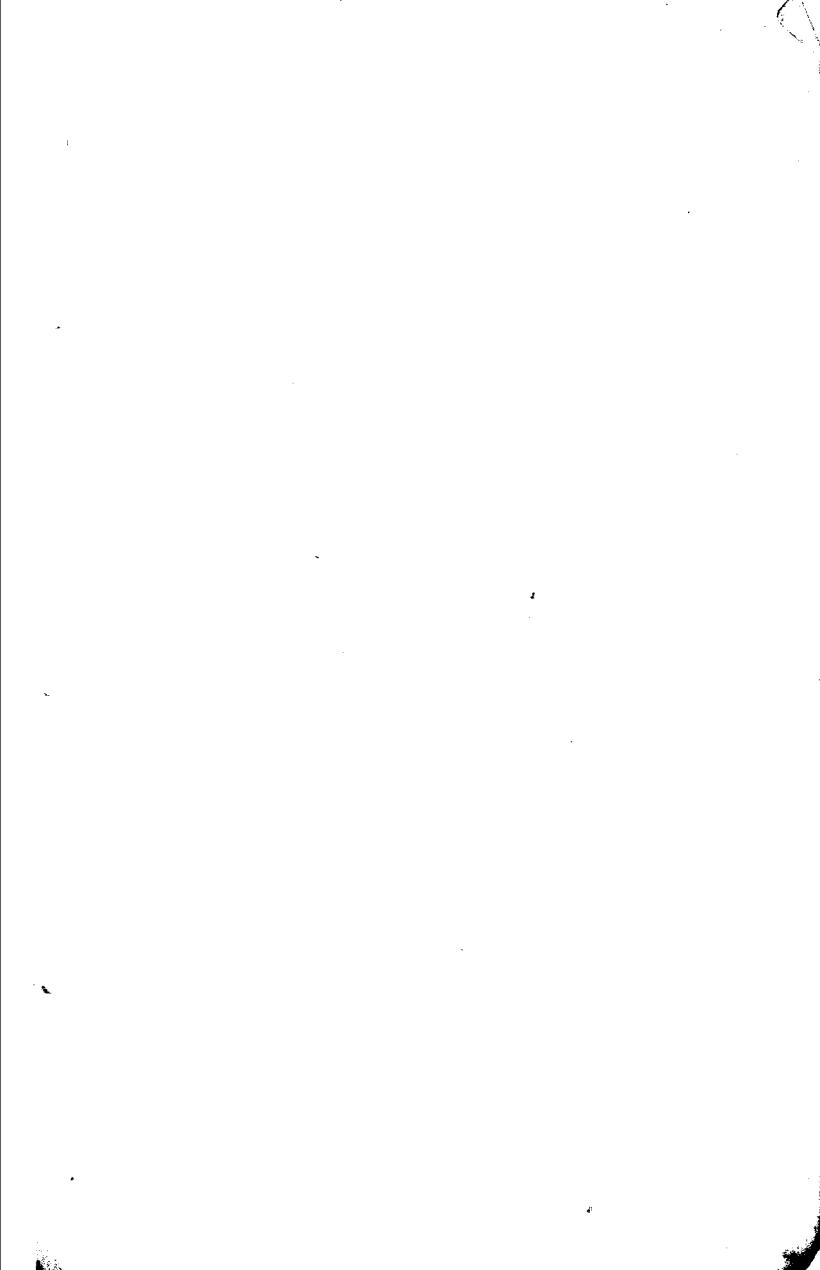
鍋煮數分鐘，故鮮嫩異常。西湖醋魚，舊有宋嫂羹之名。

鴨 杭州產額亦多，菜館之製成肴出名者，當推聚豐園之掛爐鴨，西悅來之瀨鴨。

水鳧 俗稱野鴨，產錢江西湖邊。

火腿 出自金華，其最上者名蔣腿，杭城如金華火腿公司、胡恆昌、方裕和、萬隆、等家，均有出售。

加香肉 肉糯而香，爲杭名產，出萬隆者最有名。



第八章 衣

一 服裝

湖山非鬪豔之場，故遊客裝束，切忌麗都，一則不致引竊盜之覬覦，而受危險；二則不致有破毀之顧慮，而礙觀瞻；今試按四季所宜着之服裝，分述如下：

甲 春季

男子之裝束

普通宜着布棉袍，及略駝絨袍，或布夾袍。馬褂可不必着，即要用，亦以呢或布做成者爲宜。又西裝亦可着，因其短而輕便也。

女子之裝束

普通宜着布衣，內襯以布或絨線所製成之小襖，因攀山渡水時，無論內衣或外衣，如過于鮮豔，都易損毀之故。裙可不着，以利舉步。又西式女裝，衣料堅而且厚，亦可着。

乙 夏季

男子之裝束

夏季男裝，以夏布爲最宜，底既堅而透風，服之極爲舒暢。紗羅等絲織

品，色豔易毀，極不適用。又遊行時，頂好連長衫亦不着，以取輕便。

女子之裝束

女子此季裝束，最好採用國貨棉織物，顏色既不惡，且又耐用。至于夏布，因質底過薄，單着又須內襯以小背心，炎天頗覺爲苦。他如紗葛綢羅等，則以底軟色豔，沾汗卽毀，更不宜用。

丙 秋季

男子之裝束

男裝單長衫，則以棉底布色略深老者，最爲適用。夾衣棉衣與春季同，不再述。

女子之裝束

此季裝束，女子單衣除綢布外，尙可採用國貨緯成呢。他如嚙吱等係一種外國貨，可不必用。夾衣棉衣質料，與單衣同。

丁 冬季

男子之裝束

男裝對於灰鼠狐皮等鬪富之服，遊山時最好不着，因其料過長，既易含灰垢，而其質又極重，更不利于行；故以布棉袍或駱駝絨袍代之最宜。但年老氣衰者，恐因遊玩而感冒風寒，則皮裘又爲不可少之服，不過仍須採用布面耳。

女子之裝束

女子所穿衣服較男裝爲短，當山風凜冽時，每易感寒氣，故不妨着以布

面之皮襖。惟不可慕時髦，而圍以長裙，或長統之旗袍。

二 鞋履

山中樹根斷竹，觸目皆是，男女遊客切忌着緞面之皮底鞋，以免有拆破或跌仆之虞。且不可着皮靴，因質重既不利于行，而底滑跟高，較緞面鞋尤易跌仆。故對於崎嶇之山途，頂好着布面之布底鞋，或草織之芒鞋。

三 冠帽

甲 男子方面

男子春冬兩季，宜戴小帽，（即俗稱圓頂之碗帽。）既可藉日光以取煖，又不致因風大而有吹落之虞。但夏秋兩季，火傘張空，炎風拂面，故又以銅盆式草帽爲宜，蓋其周邊極寬，能阻炎光之下逼，既可以避熱，又可

以護目。

乙 女子方面

春冬山風甚厲，感之則奇痛，故女子非戴帽不可，但戴則又以絨線所製成之圓形統帽爲宜。夏秋風微日烈，女子亦宜戴帽以避日，故以草織或薄綢所製成之西式有邊圓形帽，最爲輕便適用。

四 裝飾店

最近之衣料店

都錦生絲織廠

花市路

大經綢緞局

薦橋路

萬源綢緞局

保佑坊

恆豐綢緞局

清河坊

恆源綢緞局

清河坊

老恆泰絲綿莊

武林門頭

高義泰布店

羊壩頭

元泰布莊

保佑坊

沅利布莊

保佑坊

商品陳列所

迎紫路

張允升絲線店

清河坊

元升線帽莊

三元坊

最近之金珠店

信源金珠舖

珠寶巷口

乾源金珠店

薦橋路

義源金珠店

薦橋路

最近之化妝品店

孔鳳春粉局

清河坊

廣生行

保佑坊

中國家庭工業社

最近之鞋帽店

邊福茂鞋店

清河坊

嘉祿鞋店

保佑坊

天章帽店

保佑坊

爵祿鞋店

羊壩頭

美利鞋店

保佑坊

第九章 杭城特產

一 食品類

(子)茶葉 產龍井者佳，以茂記茶場製法最精，(可參考飲食須知出產欄)。

(丑)藕粉 各名勝處小商店均有出售，(詳飲食須知出產欄)。

(寅)蕪菜 以三潭印月所出爲佳。(載飲食須知)。

(卯)火腿 出自金華，最上者名蔣腿。(載飲食須知)。

(辰)加香肉 肉糯而香，爲杭城萬隆特產。(載飲食須知)。

(巳)橄欖 味純甘，爲各省出產冠。(載飲食須知)。

二 工藝品

(子)綢緞 杭多絲織廠，故所出絲織品，聲聞中外，綢緞分電機織，鐵機織，木機織，三種，花樣名目繁多，各綢緞店均可零剪。

(丑)絲織風景 茅家埠都錦生絲織廠創製西湖風景片，及風景手提袋，頗精美可愛。

(寅)扇子 以舒蓮記出品爲最有名。

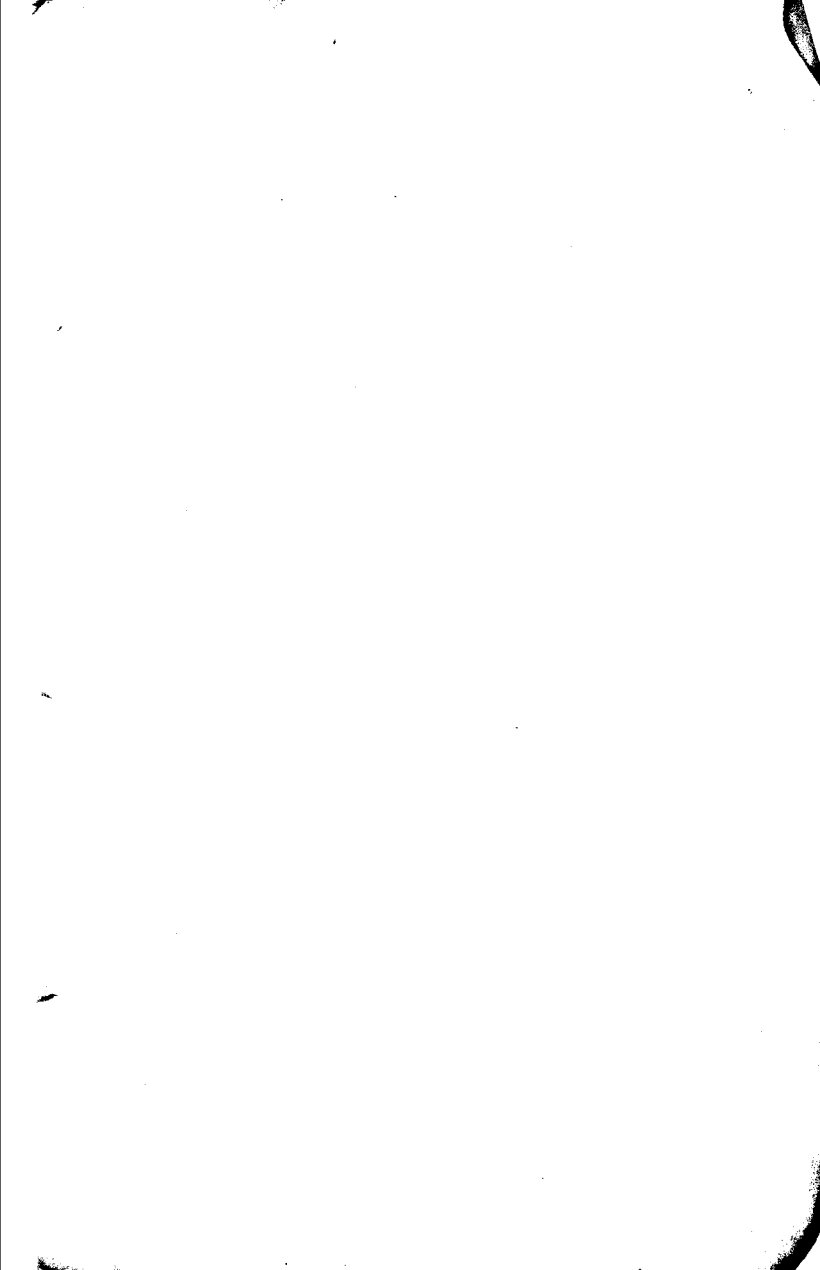
(卯)剪刀 出杭城張小泉，人稱杭剪。

(辰)竹器 天竺篔最有名，其次如香籃竹杖，亦精製，馳名國內。

(巳)香粉 出孔鳳春者有名。

(午)筆 以邵芝巖出者最佳，石愛文次之。

(未)絲線 出張允升者佳。



第十章 公共機關

一 政治

| | |
|----------|-----|
| 浙江省政府委員會 | 梅花碑 |
| 浙江省政府軍事廳 | 興武路 |
| 浙江省政府民政廳 | 梅花碑 |

| | |
|----------|-----|
| 浙江省政府司法廳 | 梅花碑 |
| 浙江省政府建設廳 | 梅花碑 |
| 浙江省政府土地廳 | 梅花碑 |

| | |
|----------------|-----|
| 浙江省政府教育廳 | 梅花碑 |
| 浙江省政府農工廳 | 梅花碑 |
| 浙江省政府財政委員 會 | 梅花碑 |
| 鹽運司署 | 金衙莊 |
| 交涉公署 | 竹竿巷 |
| 杭縣公署 | 井亭橋 |
| 杭關監督公署 | 舊藩署 |
| 杭州市政府 | 錢塘門 |
| 浙江高等法院 | 法院路 |

| | |
|--------|-----|
| 杭縣地方法院 | 法院路 |
| 杭市公安局 | 太平坊 |
| 消防隊 | 豐家兜 |
| 省監獄 | 法院路 |
| 陸軍監獄 | 錢塘門 |
| 省黨部 | 議會前 |
| 縣黨部 | 青年路 |
| 軍醫院 | 舊杭路 |
| 軍械局 | 報國寺 |

二 郵電

| | |
|-------|------|
| 郵務管理局 | 城站 |
| 郵政支局 | 三元坊 |
| 電報局 | 金芝蔴巷 |

三 會所 公益事業附

| | |
|---------|-----|
| 工會統一委員會 | 大方伯 |
| 浙西水利議事會 | 惠興路 |
| 商民協會 | 保佑坊 |
| 教育會 | 平海路 |

| | |
|------|-----|
| 無線電台 | 西大街 |
| 電燈公司 | 板兒巷 |
| 電話公司 | 華光巷 |

| | |
|------|-----|
| 律師公會 | 法院路 |
| 典業公會 | 忠孝巷 |
| 綢業會館 | 頭髮巷 |
| 絲業會館 | 艮山門 |

四 醫 院

| | | | | | | | |
|------|------|-------|------|------|-----|-----|------|
| 貧民工廠 | 貧兒院 | 公衆運動場 | 奉直會館 | 女青年會 | 青年會 | 普濟堂 | 同善堂 |
| 舊藩署 | 泗水芳橋 | 湖濱路 | 興武路 | 省議會 | 杭縣路 | 武林門 | 佑聖觀巷 |

| | | | | | | | |
|--|-----|-------|------|------|------|------|-----|
| | 佛學會 | 杭縣教育局 | 中醫協會 | 正始社 | 安徽會館 | 婦女協會 | 育嬰堂 |
| | 蒲場巷 | 水亭址 | 佑聖觀巷 | 泗水坊橋 | 柴埠橋 | 議會前 | 梅花碑 |

| | | | | | | | | |
|------|------|--------|--------|--------|--------|------|---------|--------|
| 保慶醫院 | 廣濟醫院 | 石氏眼科醫院 | 濟生產科醫院 | 博濟產科醫院 | 杭州市立醫院 | 浙江病院 | 紅十字會總醫院 | 浙江陸軍醫院 |
| 大方伯 | 大方伯 | 法院街 | 金雞嶺 | 三橋址直街 | 福緣巷 | 運司河下 | 羊市街 | 寶石山上 |
| 壽山醫院 | 之江醫院 | 普濟醫院 | 吳山醫院 | 明德醫院 | 臨安醫院 | 同春醫院 | 雲英醫院 | 時疫醫院 |
| 橫大方伯 | 延齡路 | 保佑坊 | 吳山路 | 薦橋保善巷 | 羊市街 | 同春坊 | 泗水芳橋 | 松木場 |

五 學校

| | |
|--------|-------|
| 杭州下午醫院 | 菜市橋直街 |
| 中醫翔麟醫院 | 豐樂橋 |
| 杭州醫院 | 花市路 |

| | |
|------------|------|
| 國立浙江大學文理學院 | 蒲場巷 |
| 國立藝術學院 | 西湖羅苑 |
| 浙江大學工學院 | 報國寺 |
| 浙江大學勞農學院 | 笕橋 |
| 醫學專門學校 | 刀毛巷 |

| | |
|--------|-----|
| 西湖醫院 | 平海路 |
| 杭州婦女醫院 | 平海橋 |
| 杭州合組醫院 | 青年路 |

| | |
|------------|------|
| 浙江省立第一中學一部 | 舊貢院 |
| 浙江省立第一中學二部 | 西大街 |
| 浙江省立第一中學三部 | 橫河橋 |
| 之江大學 | 秦望山下 |
| 法政學校 | 馬坡巷 |

| | | | | | | | | |
|------|------|------|------|------|------|--------|--------|--------|
| 工業學校 | 安定學校 | 蠶桑學校 | 蕙蘭學校 | 中醫學校 | 產科學校 | 體育專門學校 | 農業專門學校 | 醫藥專門學校 |
| 報國寺 | 葵巷 | 西湖 | 石牌樓 | 四條巷 | 珍珠巷 | 羊市街 | 笕橋 | 刀毛巷 |

| | | | | | | | | |
|--------|------|--------|------|------|------|------|------|----------|
| 兩浙鹽務中學 | 宗文中學 | 女子職業學校 | 弘道女學 | 惠興女學 | 行素女學 | 明敏女學 | 復新女學 | 浙江商科職業學校 |
| 梅東高橋 | 皮市巷 | 奎垣巷 | 北營門 | 惠興路 | 頭髮巷 | 羊市街 | 柴埠橋 | 大方伯 |

六 報館圖書館附

| | |
|------|------|
| 浙江商報 | 太平坊 |
| 浙民日報 | 保佑橋 |
| 民國日報 | 西薦橋路 |
| 三五日報 | 見仁里口 |
| 國民新聞 | 青年路 |
| 杭州市報 | 薦橋路 |

七 銀行信託公司及
抵押所附

| | |
|------|-----|
| 中國銀行 | 三元坊 |
|------|-----|

| 館名 | 地址 | 備考 |
|-----------|------|------|
| 浙江圖書館 | 孤山 | 卽文瀾閣 |
| 圖書分館 | 大方伯 | |
| 通俗圖書館 | 公運場左 | |
| 青年會圖書館 | 泗水路 | |
| 私立浙江流通圖書館 | 湖墅 | |

| | |
|------|------|
| 交通銀行 | 西荇橋路 |
|------|------|

八 錢莊

| | | | | | | | |
|-----|-----|-------|----------|--------|--------|--------|--------|
| 開泰 | 瑞和 | 農工銀行 | 興業銀行 | 浙江儲蓄銀行 | 浙江典業銀行 | 浙江實業銀行 | 浙江地方銀行 |
| 大井巷 | 東街 | 上珠寶巷 | 三元坊 | 荐橋 | 西薦橋路 | 保佑坊 | 太平坊 |
| 元泰 | 交泰 | 證券抵押所 | 杭州通易信託公司 | 鹽業銀行 | 儲豐銀行 | 道一銀行 | 惠迪銀行 |
| 木場巷 | 周公井 | 上祠堂巷 | 忠清巷口 | 西荐橋路 | 保佑坊 | 木瓜弄口 | 信餘里 |

| | | | | | | | | |
|-----|-----|----|-----|-----|-----|-----|------|----|
| 惟康 | 慎康 | 泰康 | 瑞康 | 信安 | 震和 | 泰生 | 同泰 | 元泰 |
| 珠寶巷 | 忠清巷 | 東街 | 福清巷 | 高銀巷 | 六克巷 | 珠寶巷 | 上祠堂巷 | 湖墅 |

| | | | | | | | | |
|-----|-----|----|-----|-----|-----|-----|-----|-----|
| 安裕 | 德昌 | 源昌 | 誠昌 | 義昌 | 亦昌 | 生昌 | 介康 | 德康 |
| 八戒巷 | 賣魚橋 | 聯橋 | 珠寶巷 | 保佑坊 | 清河坊 | 清河坊 | 大井巷 | 保康巷 |

| | | | | | | | | |
|-----|----|-----|-----|----|------|-----|-----|-----|
| 同益 | 恆盛 | 寅源 | 怡源 | 崙源 | 謙豫 | 延益 | 安孚 | 永裕 |
| 南星橋 | 聯橋 | 清河坊 | 高喬巷 | 湖墅 | 城隍牌樓 | 保佑坊 | 清河坊 | 祠堂巷 |

| | | | | | | | | |
|-----|-----|-----|-----|-----|-----|-----|-----|----|
| 復泰 | 怡泰 | 崇源 | 堃源 | 穗源 | 聚源 | 恆源 | 同慶 | 同昌 |
| 小學前 | 珠寶巷 | 缸兒巷 | 清河坊 | 菜市橋 | 大井巷 | 三聖巷 | 官巷口 | 聯橋 |

| | | | | | | | | |
|-----|-----|-----|-----|-----|-----|-----|-----|-----|
| 恆康 | 恆大昌 | 信昌裕 | 晉康 | 萬和 | 元泰 | 新泰 | 宏泰 | 福泰 |
| 六克巷 | 太平門 | 廣興巷 | 珠寶巷 | 海月橋 | 永甯街 | 小學前 | 寶極觀 | 清河坊 |

| | | | | | | | | |
|-----|-----|-----|-----|-----|-----|-----|-----|-----|
| 大盛 | 泰恆 | 謙記 | 永源 | 恆潤 | 復裕 | 盈豐 | 匯康 | 成康 |
| 南星橋 | 東山街 | 鼓樓前 | 海月橋 | 楚妃巷 | 羊壩頭 | 清河坊 | 義井巷 | 三元坊 |

順昌

西河坊巷

益昌

清河坊巷