

都市地理
小叢書

杭州

著者 倪錫英

上海中華書局印行



標商冊註



民國廿五年八月印刷
民國廿五年八月發行

有 不 著 准 作 翻 權 印

都市地理
小叢書

杭州 (全一冊)

◎ 實價國幣二角五分

(郵運匯費另加)

著者 倪錫英

校者 韓非木

發行者 中華書局有限公司
代表人 路錫三

印刷者 上海澳門路
中華書局印刷所

總發行處 上海福州路
中華書局發行所

分發行處 各埠中華書局

(10578)

一
杭州——人間的天堂

「上有天堂，下有蘇杭。」

這是中國民間的兩句俚語。這兩句話，把蘇杭比作了人間的天堂。蘇州是江蘇南部的一座名城，那裏充滿着古色古香的意味，以生活的悠閑舒適見稱。以衣食住三項生活要素而論，在蘇州，是十分滿意地，會使人如同在一位年老的慈祥的母親的懷裏一般，感着溫存的安慰。而杭州，除了生活上的享受和蘇州一般悠適外，更以湖山的景色見稱。那裏，終年如同生活在一幅美的圖畫中，使人們忘掉了煩愁，與自然的美景相融合。如果以天堂來比擬蘇杭，那末蘇州是近於古典式的，而杭州却是一個新鮮明快的現代型的樂園。如果以蘇州比作慈祥的母親；那末，杭州的確堪稱是一位可愛的情人。

每年，有幾百萬的遊客，在四季中，紛紛投向這位自然的情人的懷裏去，有的來自喧繁的都市，有的來自荒僻的鄉村，有的來自海外各國，大家同樣地懷着歡愉的

編輯例言

一 本叢書專供中等學校學生學習地理時參考自習之用，可採作中學生之地理補充讀物，兼可爲一般人導遊之指南。

二 地理爲一極繁雜之學科，學者每感枯燥無味，本叢書之編寫以興趣爲主題，寫述力求生動，記載務使具體，俾讀者翻閱本書，宛如閱讀遊記小說，而能得三深刻之印象。

三 本叢書係一種地方誌式的編制，選擇著名都市，加以概況的記述描寫，每書以一個地方爲單位，詳述其沿革、形勢、交通、名勝、古蹟、人事片段、生活印象等。

四 本叢書所列各地方，均經作者親自遊歷，對於該地之記述，均極翔實；每書並附刊照片數十幅，俾讀者看圖閱書，宛如身歷其境。

五 爲使讀者明瞭起見，每冊均附有簡明之地圖數幅，有時加繪鳥瞰式之立體地

「上有天堂，下有蘇杭。」

這是中國民間的兩句俚語。這兩句話，把蘇杭比作了人間的天堂。蘇州是江蘇南部的一座名城，那裏充滿着古色古香的意味，以生活的悠閑舒適見稱。以衣食住三項生活要素而論，在蘇州，是十分滿意地，會使人如同在一位年老的慈祥的母親的懷裏一般，感着溫存的安慰。而杭州，除了生活上的享受和蘇州一般悠適外，更以湖山的景色見稱。那裏，終年如同生活在一幅美的圖畫中，使人們忘掉了煩愁，與自然的美景相融合。如果以天堂來比擬蘇杭，那末蘇州是近於古典式的，而杭州却是一個新鮮明快的現代型的樂園。如果以蘇州比作慈祥的母親；那末，杭州的確堪稱是一位可愛的情人。

每年，有幾百萬的遊客，在四季中，紛紛投向這位自然的情人的懷裏去，有的來自喧繁的都市，有的來自荒僻的鄉村，有的來自海外各國，大家同樣地懷着歡愉的

心情，來遊覽湖山的勝景。有許多人曾玩過了瑞士日內瓦的湖山，而稱賞着杭州的美麗，把杭州比作中國的日內瓦。因此，杭州非但是被人目爲中國的風景區，簡直可以與世界的公園——日內瓦——相媲美。

杭州，非但是一個風景美麗生活舒適的天堂，而且還是一塊著名的佛地；那裏，有許多著名的寺院，香火之盛，是堪稱全國第一的。每年春季，遊人中的大半都是爲進香而去的香客，年老的，年青的，他們都背着黃布袋，在六橋三竺間摩肩接踵的來往着。這樣，使杭州在美麗中，又增加了幾分宗教的色澤。

這天堂佛國的杭州，在歷史上，也曾幾經盛衰的變易。當春秋時，杭州屬於越國的領土，越王勾踐建都會稽（就是現在的紹興）離杭州只八十三里地。到戰國時候，楚國兼併了越國的領域，杭州遂屬於楚國；那時候，文化的中心在黃河流域兩岸，吳越一帶是被中原人士目爲荆蠻不開化的地方。因此那時候，杭州不過還是江左

的一片荒野而已。直到秦始皇併吞六國，統一了中原以後，這位抱着極大野心的君主，開始把周朝的封建制度完全打破，而採取中央集權制，在全國各地分置郡縣。杭州因爲形勢和交通的衝要，便被建爲縣治，並且正式命名曰錢唐縣。這可說是杭州開始具有了縣城的規模。秦朝滅亡以後，西漢仍舊照秦制，設錢唐縣。到後漢時，把縣治廢掉，歸併入餘杭。漢朝末年，王政漸漸衰微，魏、蜀、吳三國鼎立，爭霸中原，東吳的孫權統有了江浙兩省的地域，而建立小朝廷在南京；因此，杭州又恢復了從前的錢唐縣治。

從西晉朝建國以後，匈奴向漢族的領域侵襲進來，在公元三一七年，晉元帝從洛陽遷都到南京，江浙的文物又漸漸興起，自東晉而傳了宋齊梁陳四朝，在歷史上統稱爲六朝，漢族的君王都偏安在江左一隅，任異族佔有了中原的土地。而昔日目爲荆蠻的江浙各地，因爲帝都的接近，便漸漸的繁盛起來。在陳朝把錢唐縣改爲錢

唐郡；到隋朝，又把錢唐擴大，正式改稱爲杭州府，把錢唐做了杭州府的屬縣。在這種制度的變更下，杭州無異是升了格，從這些變革中，可以猜想到當年杭州在文化建設上的長足進步。

唐朝統一了天下，中原地方又恢復爲漢族的領域，京城也從偏僻的江左移到了全國的中心長安城去。杭州仍舊保有了府治的制度，中間雖曾一度的爲餘杭郡，但不久，又改爲杭州。不過當時的錢唐縣，因爲錢唐的「唐」字和唐朝的國號相同，這照例是犯忌諱的，便在「唐」字的左面加上了一個「土」字邊，而稱曰「錢塘」。這錢塘二字，傳到後世，常常被一般文人學士們保存在他們的記述裏，作爲一個含有歷史性的名詞。直到現在，還有許多杭州人，在他們稱述自己的姓氏時，好把錢塘二字放在頭上，稱作「錢塘某氏」。這樣，是顯得這姓氏也染上了古色古香的氣味。

唐朝統治中國，先後凡二百九十八年（公元六一八年——九〇六年）唐朝滅亡以後，歷史上一個最混亂的割據時代便開始了，這便是五代。五代先後凡四十三年，中間却經過了梁唐晉漢周五個小朝代，就在這麼短的時期中，這麼混亂的朝代更替中，有許多英雄們用武力割據了全國的土地。那時楊行密佔有淮南，李昇佔有江南，王審知佔有福建，王建、孟知祥佔有四川，劉隱佔有廣州，劉崇佔有山西，馬殷佔有湖南，高季興佔有荆南，錢鏐佔有兩浙，這十個英雄先後的互相吞併中，各自建立了吳、南唐、閩、前蜀、後蜀、南漢、北漢、楚、南平、吳越十個國家。這便是史家通稱的五代十國。

在中國歷史上有兩個最混亂而難記的時代，一個便是六朝時五胡十六國亂華的事件，一個便是五代十國爭雄的史實。五胡亂華是異族擾亂中原的一個時期，而五代十國，却是漢族自相火併的時期，在這兩個時期中，中原烽火連天，所謂漢族

的帝王，都在軍士的鋒鏑之下逃生，或是偏安在一隅享樂，五代雖然有五個朝代，十個君主，但他們的命運大半都很乖戾，在位不到幾年便去職。十國的領袖，都自相稱王，連年征戰，人民流離。而杭州在這個時期，非但沒有受到兵燹的影響，反而得從事建設，把一個歷來被人忽視的荒城，一旦建成了一個東南文物的名都。這是不得不歸功於吳越王錢鏐。在當時，吳越也是十國之一，而杭州便是吳越的京城所在，因為錢鏐的治國有方，外禦強敵，內修政治，把杭州從荒亂中建設起來。雖然那五代是這樣的亂，中原是這樣的糟，而吳越國却因為有了一個賢明的君王，反而變成了一個和平的世界樂園，這一個政治上的建設，可說是杭州繁盛的大關鍵。

吳越建國八十四年，共傳七個君主，自唐朝末年一直到宋朝統一後，才取消封號，錢鏐在位四十一年，杭州便得了一個長時期的建設。在以前，杭州的城域本來是很小的，因為靠近錢塘江邊的緣故，海潮時常挾着鹽質向杭州衝來，杭州城郊的土

地常常被海潮沖去，而且地土含了鹽質，不利種植，便使杭州變得很荒蕪。吳越建國後，第一個大工程便是建築海塘，梁開平四年（公元九一〇年）在錢塘江邊上，建起百里的長堤，把鹹水隔斷，從此錢江的怒潮，不再浸蝕杭州的土地，而海裏的鹽質，也不再爲害；因此，杭州便在人工的建設之下，變成了一片膏腴的沃野，使後世永享其利。這可說是杭州地理上的一個大更革，也是杭州在歷史上從荒落轉入繁盛的時代。所以我們可以這樣說：「有錢鏐而有今日之杭州。」錢鏐是歷史上創造杭州的人物，怪不得現在杭州地方，還處處留着紀念錢武肅王的遺跡。

宋朝建國以後，結束了五代的混亂局面，在開封建都，杭州仍爲杭州餘杭郡，不過當日的繁盛，已經漸漸衰落下去。而杭州的風景，却經過唐朝和五代的整理，已經是很可觀了。在宋徽宗政和元年（公元一二五年）阿骨打在黃河以北建立了金國，和宋朝對立，這個從沙漠裏崛起的異族，在建國後十年（宋徽宗宣和七年即公

元一二二五年）便大舉入寇，明年（一二二六年）便攻陷汴京，把徽欽二帝都擄到北地去。於是宋軍便不得不南渡，把中原的地盤放棄，而覓定了杭州爲都城，過這暫行偏安的局面。這便是史家所稱的南宋。

宋室南渡以後，便正式把杭州更名爲臨安，定爲首都，於是新都臨安又復興繁華起來，比諸五代錢鏐時，還要鼎盛。這因爲五代時杭州雖定爲吳越都城，而全是致力於建設方面，政府人民，都戮力同心的爲創造新都效勞。宋室南渡後第二次定都時，因爲帝王的習俗奢靡，朝廷的偷安苟樂，又處於這樣美麗和平的景域中，還怎能想到去復興漢室的河山呢？然而金人的侵襲，仍相迫而來，那時歷史上爲後人所敬仰的民族英雄岳飛，便擔起了恢復宋室的重擔，屢次擊退金兵，幾乎把敵兵驅逐到黃河北面去，收復了宋室大半的河山，而結果因爲朝廷的昏愎，聽信了奸人秦檜的讒言，把岳飛召歸秘密處死，和金人議和，坐使十年復興之功，廢於一旦，宋室仍舊偏

安杭州沒有伸展的機會。

這偏安政府的新都杭州，在當時確是達於窮奢極侈時代，宮室寺廟，都大事興建，湖山的景色，也經巧心佈置，南北兩山間，竟有三百六十所寺院，把杭州西郭城外，造成了一個極樂世界。皇帝朝臣以及百官貴紳，整天坐着官船在西湖裏蕩漾，把國事丟在腦後，所謂「南渡君臣輕社稷」，足爲當時的朝廷寫實。那時有一個士人林升，曾這樣感慨的寫着。

山外青山樓外樓，

西湖歌舞幾時休；

暖風薰得遊人醉，

便把杭州作汴州。

但這宴安享樂的生活，總是維持不久的，正在宋室君臣極端的享樂時期，北方的蒙古族興起了，先滅了金，武力伸展到北歐各國，在宋度宗咸淳七年（公元一二七一年）蒙古族便正式建國，國號元。那時，南宋的國勢日蹙，在元朝建國的第四年

（公元一二七四年）元將伯顏舉兵南侵，進攻臨安，在一二七六年，破臨安，把宋恭帝擄到北地去，於是重立了端宗做皇帝，在端宗立後的第四個年頭（公元一二七九年）南宋便亡國了，首都臨安也隨着滅亡了。

元世祖一統了中國，在歐亞間建立了一個大帝國，定都北平。臨安便改爲杭州路，漢族的河山，又爲外人統治。杭州在當時，雖然沒有往昔都城的繁華，然而因爲風景的幽勝，仍舊成爲江南的一個繁華之區，遊人畢集，盛況不減宋室當年。元代的馬哥孛羅曾到過杭州，他毫無疑義的稱杭州爲「世界最美麗最華貴之城。」這可以想見元代的杭州，還是很繁華的。

元朝共傳十主九十一年，在元順帝時，羣雄割據，朱元璋據有了江浙一帶，自稱吳王，十五年後便推翻了元朝，建立了大明帝國，杭州仍改稱杭州府，到清朝，仍照明制，並且把杭州定爲浙江的省會。

民國以後，政治經過了一個極大的改革，廢杭州府而改稱杭縣，仍舊定爲浙江的省會。到現在，杭州還是浙江省政府的所在地，爲浙省政治的中心點。

杭州自古以來是一個太平的樂園，很少經過兵燹的災禍，這正因爲它是一個風景城的緣故。歷來的帝王兵將，都不忍用兵力去破壞。因此使杭州形成了一個局外中立的局面，正和現在歐洲的和平之邦瑞士一樣。另一方面，也是由於杭州僻居在江海的一隅，兵力常常是達不到的。因這緣故，使杭州得保有了珍貴的歷史上的建築與古蹟，而同時，新的建設不斷地繼續進行，便把杭州建成了一個包蘊古今，新舊兼備的名城。

關於杭州的城區，在歷史上也有幾度變動，秦漢時錢唐縣的縣城，是連在武林山麓，就是現在靈隱山的下面，那時西湖和錢塘江相通，隨潮出沒，潮漲時便沒成一片水波，潮落時便現出一湖泥沙，西湖是在若有若無之間。自漢至唐，一千年來，錢塘

江的泥沙，賴水力的沖激，堆積在武林山下，漸漸使杭州近旁的土地變成一片膏腴的沃野，因此唐時的錢塘縣，便搬到現在錢塘門的遺址下面。到五代時，吳越王錢鏐修築海塘，隔斷江水以後，杭州的城域便更加廣大，漸漸的移向錢塘江邊去。到宋朝建都杭州時，便把宮城建築在鳳凰山東麓；明清以後，又搬到西湖的東岸。民國肇興，便拆除了湧金錢塘二門間的大城垣，把城西靠近湖濱的一片，闢為新市場，建起廣大的洋樓。所以在現世的杭州，又把精華集中在湖濱一帶了。

杭州雖然經過如許的變更改革，但是每次的更革，只會使杭州更形繁華，這是可以相信的，無論是現在以至將來，杭州將永遠成為中國及世界的一個風景的名區。

二 杭州形勢概述

「三面雲山一面城」這是杭州形勢的一個概型。如果你坐着飛機將杭州的山水作一度鳥瞰，那末你可以看見南北西三面儘是山峯，好像一塊馬蹄鐵，三面環抱着。在山圍的中間，却是一湖明鏡似的靜水。湖水東面，是一個缺口，一片平原上高矮聳立着杭州城區的房屋。錢塘江一灣廣闊的水流，橫在南邊，這可以想見最早的杭州，是海濱的一個沙嶼，那馬蹄形的山岡，便是一個海灣，因為日久受着錢塘江水的沖積，把海裏的泥沙，沖入山麓，才堆積成杭州城區的一片平陸。

杭州在歷史上又稱武林，武林素以山水的形勢見勝。而環繞着杭州的這些山，雖然够不上稱爲「宏偉」「高峻」而卻堪當「秀麗」兩字，明朝的徐霖曾經寫過這樣的詩，可爲杭州的山水寫照：

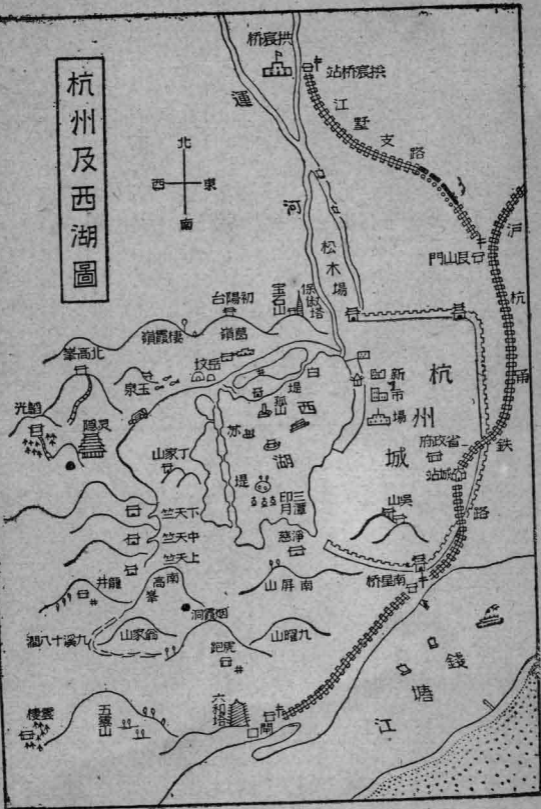
西湖如明鏡，

諸山如美人。

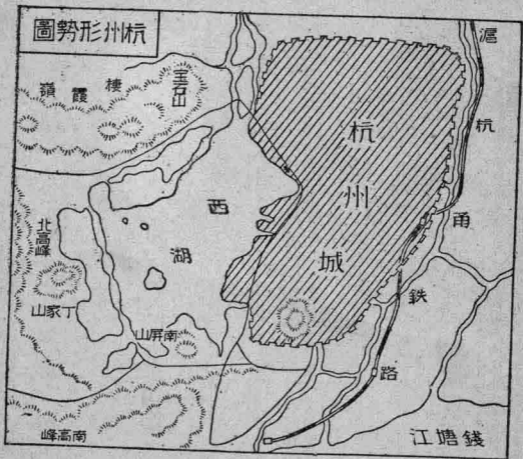
美人照明鏡，

形影兩能真。

杭州及西湖圖



這一羣美人似的山峯，是從贛浙交界的仙霞嶺山脈衍支而來。在杭州城三面打成一個半圓形的屏壘。在這些山中，以南北兩高峯和江邊的五雲山為最高，五雲山高三七七公尺，北高峯高三五五公尺，南高峯高三〇二公尺，如果爬上五雲的最高峯去，那末杭州諸山的全型，盡入眼底，橫在西湖北岸的一列平整的山岡，便是葛嶺，葛嶺向西南便是北高峯。靠近西湖的西岸有一座不甚高聳的丁家山，南高峯雄



立在羣山間，與北高峯遙相呼應。東南角上，除了五雲山以外，其餘峯巒雖多，都不甚高；南屏山在西湖的南岸，和九曜山玉皇山相連接，這一支山脈向東北去，便是鳳凰山。鳳凰山入城的一支，稱作吳山，在吳山上，可以俯瞰西湖及杭州城區的景色；遠望錢塘江一帶的江水，在美麗中帶着雄偉。這便是金人所詠誦着的「立馬吳山第一峯」的奇景。

這許多山，外表固然秀麗，而內含更是蘊富，到處的山谷間，都有深邃的古木，修綠的篁竹，在這些綠叢深處，藏着宏偉的寺院，當傍晚暮靄繚繞時，山谷間發出一陣陣清遠的鐘聲，好像一首幽靜的歌，令人神往。

除了這些山以外，杭州還有許多清秀的水流，西湖的水終年是靜得如同鏡子般的，映照着周圍的山色，成爲杭州風景的焦點。西湖裏的水，都是從周圍的山間瀉下來的；因此清澈得可愛。湖水和流入城周的河道相接處，設有水閘，以保持西湖

水準的平衡。遇着水漲時便啓閘，水落時便閉閘，因為湖東的平原比西湖低的緣故，所以只要西湖的水閘一啓，便自然能灌溉附近的田地。所以這西湖的水，非但是可供風景的點綴，同時還是杭州水利的調劑所。

西湖的水是以靜止的美見稱。如果以雄奇而論，那末要推南面的錢塘江了。錢塘江自杭州灣向西奔流，經過澉浦海寧，再由杭州折向西南，溯桐廬而上，流入浙西及安徽境。從杭州城到錢塘江邊，大概有五六里路程；這錢塘江可說是杭州出海的一條要道，孫中山先生曾經在他的實業計劃中，要把錢塘江口的乍浦城建築爲東方大港，使海外的大商輪，都能往來於杭州灣中。如果這計劃實現，那末杭州將更加繁盛起來。

杭州城區的四周，除了西面濱湖，其餘三面，都有護城河環繞着，在城裏也有幾條河流，可是狹小淤淺得可憐。這護城河在附郭繞了半個圈兒，到城北和運河相接。

通。這運河，便是貫通中國南北的一條大水道，這條水道的終止點便在杭州，經過浙蘇魯冀四省，而通到河北省的通縣，長凡一千一百三十公里，在中古時代，這運河是南北商業交通上的要道，南方的糧食，全賴運河運輸到北方去，而行旅商賈，也都打運河裏來往。到現在雖然已有鐵道和公路的建築，但運河仍舊佔有很重要的地位，內地的貨物，大半仍走運河運到杭州去。因此，運河的對於杭州，可稱爲杭州商業的生命線。

在城北，除了運河以外，還有上塘河及備塘河，流入杭州東隣各縣；有一條南渠河直通餘杭，這些河流，都是杭州與隣近各縣的交通線。

以上是杭州山水的大概。至於杭州的交通，的確可以够得上稱爲便利的。

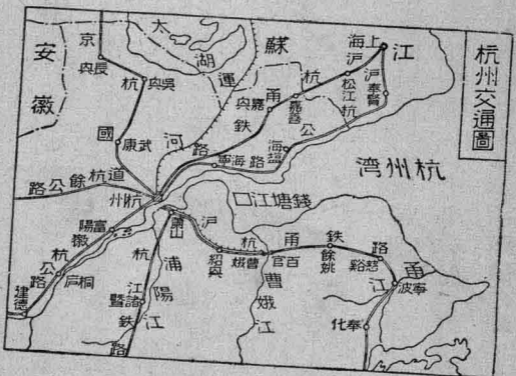
浙江省公路的建設，是近年來全國最努力最有成績的一項事業，而這許多新建的公路，都以杭州爲中心，向四面輻射出去。因此，把杭州形成了一個公路網的起

點，好像一個蜘蛛一般，在這許多公路中，現在已經築成而通車的，有下列數線。

(一) 滬杭公路 這是從上海到杭州的一條路，自上海市，經閔行、奉賢、拓林、乍浦、澉浦、海寧、笕橋，而到杭州。

(二) 京杭公路 這是從南京到杭州的一條路，自南京中山門外，經湯山、句容、溧陽、宜興、長興、湖州，而到杭州。

(三) 杭餘公路 這是從杭州到餘杭間的一條路，自杭州經餘杭而至臨安。計劃中直向西面延展，經於潛、昌化，入昱嶺關和安徽的



徽州接通。

(四) 杭富公路 這是從杭州到富陽的一條路，計劃中向浙西各縣延展，自富陽經新登、桐廬至建德，再由建德分兩路，一路向西經淳安與徽州相接，一路向南直達蘭谿。由蘭谿再分二線，一線向西南經龍游、衢州、江山入江西省境；一線自蘭谿向東南，經金華、永康、縉雲而直達麗水。

(五) 蕭紹奉新公路 這是由杭州錢塘江南岸接通浙東各縣的一條要道，經蕭山、紹興、曹娥江，與杭甬鐵路相接。自曹娥江再向南延展，經嵊縣、新昌、天台、臨海，直達黃岩及海門。

(六) 杭諸公路 這是從杭州到諸暨的一條路，自錢塘江邊沿浦陽江到諸暨。這些公路的建築，使杭州陸上的交通十分便利。四通八達，無論是外省各埠和浙江本省的腹地，都有路可通。然而杭州陸路上的交通，還不僅止此，除了行駛汽車

的公路以外，還有好幾條鐵路，這樣把杭州幾如錦上添花般的，路路皆通。鐵路凡三：
（一）滬杭甬鐵路滬杭線——從上海經松江、嘉善、嘉興各縣而達杭州，這是杭州到上海的一條最便利的捷徑。從杭州到上海，只要經過五小時的行程，由上海還可通至南京，向北接通全國各大鐵路。

（二）滬杭甬鐵路杭甬線——滬杭甬鐵路是國營的路線，原來的計劃自杭州到寧波的一段，稱為杭甬線，現在自百官到寧波已經通車，而自杭州到百官之間的一段，因為隔着錢塘曹娥二條江面，路基雖已打好，還沒有鋪設路軌，而錢塘江和曹娥江上的鐵橋，正在興工建築，在最近幾年內就可通車。

（三）杭江鐵路 這是一條浙省自建的鐵路，即浙贛鐵路的一段；自杭州經過諸暨、義烏、華各縣，直達浙贛的邊境江山，由金華築支路到蘭谿，在民國二十三年通車。浙贛鐵路現已由江山直達江西南昌，將來展築到萍鄉，沿萍株鐵路以通湖南。

這三條路線，非但對於杭州的交通上得到便利，就是對於浙江全省的文化建設上，也佔有很重要的地位。浙江素來是一個多山的省份，腹地的交通，在已往是一般人視為畏途的，而現在各處都已逐漸通達，因為有這許多公路和鐵路的輻集，杭州便總攬了浙省交通的命脈。在軍事上，商業上，政治上，文化上，杭州成了全浙視聽的中心，和發號施令的樞紐。

杭州，非獨是陸路交通如此，水道的交通，也是十分便利的。從杭州到各處的航輪很多，大別之，可以分爲招商航線和錢江杭線兩種：

招商航線是由招商局內河輪船公司經營的，航路有：

(一) 杭蘇線 自杭州經雷甸震澤泉潭平望菱湖吳江南潯而到蘇州。

(二) 杭申線 自杭州經塘棲嘉興而到上海。

除了招商輪船公司所經營的二線外，還有寧紹公司經營的杭湖線，自杭州經

塘棲新市雙林老家匯而至湖州，還有源通公司所經營的杭德線，自杭州經塘棲新市而至德清。

航路有：
錢江航線是由錢江商輪公司和振興商輪公司合營的，專門在錢塘江內行駛，

(一) 杭臨線 自杭州經聞堰、義橋、新壩而至臨浦。

(二) 杭桐線 自杭州經臨浦、再經漁山里、山靈橋、富陽中埠、場口、東梓、窄溪而達桐廬。

這許多內河的航線，縱橫交錯，也都以杭州為中心，以補杭州陸路交通上的不足。

杭州為什麼要有這樣便利的交通呢？這是一個值得探討的問題。就一般的情形而論，凡是交通便利的城市，一定是商賈雲集的要地，而在杭州，水陸交通的如此

便利，一方面固然是商業運輸上以杭州爲一個過道的中心，而最大的原因，還在於便利遊人的來往，因爲杭州是一個風景城，每年有幾百萬的人，特從各地向杭州集中。如果沒有這樣便利的交通，怎樣能夠羅致這許多遊人呢？

所以，杭州的交通，全是建設在遊覽的基點上的，我們試想像，當每年春天到臨以後，遊人和香客從水道或陸路趕向杭州去的情景：有的走鐵道由火車拖帶着，有的乘汽車在公路上疾駛着，有的坐輪船濺着水浪而來，還有的懸起白帆從運河裏迂緩的前進，大家在不同的速率，同一的步調下，投入杭州的懷裏去。這究竟爲點什麼？還不是爲了杭州有美麗的湖山勝蹟，使一般人都樂於投向她的懷裏去的緣故。

杭州全市在天然的形勢上大概如此。如果以人文的眼光來分析，可以劃成四個區域。第一便是西湖風景區，包括杭州西部的湖山勝景，那一帶富於景色的美麗，是人們遊賞的好去處。第二是新市場的游樂區，那一帶商業是相當的繁盛，而旅館

酒菜館游藝場林立，完全是給外來遊客安歇的地方。第三便是城心的政治區，那一帶都是官署衙門，掌理杭州全市及浙江全省的行政事務。第四便是城北的商業區，那一帶因為運河的終點所在，為水道運貨的堆積所，尤其以米市為最盛，每逢春季香汛時，燒香船也獨多。

總之，杭州的湖山是美麗的，杭州的形勢是雄秀的，自然的賜與，似乎對於杭州是獨厚，宜乎人們要這樣贊歎着說：「美的杭州。」

三 西湖風景史

杭州是一個風景城，而西湖是杭州風景的中心，杭州的成名，完全是基於西湖風景的美麗，我們可以說，西湖是杭州的靈魂，杭州沒有西湖，就失去了美，更無風景可言，只是一個平凡的城郭而已。

可是西湖的風景，不是生來就這般美的，自古以來，已經過了無數次的建設，如果果用歷史的眼光，來探討西湖的風景，那末西湖風景歷史的變易，約可分爲七個時代：

第一個時代，是西湖的洪荒時期……這個時代，大約在秦漢以前，那時西湖還只有海灣裏的一個荒灘，受着錢塘江海潮的沖激，漸漸的把泥沙填成一個湖泊的雛型，那時湖水還與江水相通，潮水來的時候湖裏便淹滿了水，潮水退去的時候，便剩下一個乾涸的湖底。所謂西湖，只是一個海潮出沒時屯積海水的淺灘，在秦朝便題名曰錢塘，也叫錢塘湖，到漢朝的時候，湖形已固定，傳說中說那湖裏時常現着金

牛，因此便取名曰金牛湖。又因爲金牛的出現，是天子聖明的祥瑞，所以又取名曰明聖湖。但是那時的所謂湖，只是純粹的一片荒水而已，因爲與海潮流通的緣故，因此沿湖的土地，受着鹽質的浸潤，不宜於耕植，更無繁盛可言。所以在這一個時期中，西湖雖然有了湖的名稱，實際上等於沒有的一樣，荒落得不堪。

第二個時代是白居易的開鑿西湖，這是西湖的草創時期……西湖的開鑿，始於唐代，當唐穆宗長慶二年（公元八二二年）白居易做杭州刺史，這位詩人便開始注意到西湖的開闢，雖然在白居易以前，已經有一位杭州刺史李泌把湖流鑿通了，然而因爲江水流通的緣故，潮漲潮落，湖水也隨着出沒。到白居易時，便大規模的開鑿西湖，那時他着手的第一部大工程，便是築了一條長堤，隔斷江水，從錢塘門外石函橋起，一直築到武林門隄的西面叫上湖（就是現在的西湖）隄的東面叫下湖。這樣子上湖的水，便和江水完全隔絕，因爲湖上南、北、西三面全是高山，遇到下雨

的時候，山上的水都直向上湖洩瀉下來，因此上湖裏的水特別滿，向下湖裏洩流。下湖裏的水，便可以灌溉沿湖的田畝。所謂『決上湖一寸水，可漏田十五頃。』杭州附近的田畝，因為長堤的築成，都能享受西湖灌溉之利，土地漸漸肥沃，農產當然因此增加，而人口和事業也逐漸繁盛起來。所以白居易的修築湖堤，非但與西湖風景有關，實際上對於杭州地方的繁榮，也有莫大的關係。這白居易所築的長堤，就是現在有名的白堤。但是當時的白堤是在現今的石函橋外，那時的西湖，因為石函橋的關係，又名石函湖。現今所稱的白堤，——俗名白沙堤——已經不是當初白居易修築的，而是後世人的誤傳。

自從白居易築成了這條長堤以後，西湖始有風景的點綴，一般騷人墨客，都開始涉足在湖山之間，西湖的景色，藉着詩人雅士文筆的描寫，便被後世一般人所重視，所以白居易可說是開創西湖風景的第一大功臣。

第三個時代是錢武肅王定都杭州，修濬西湖，這是西湖的完成時期……當五代的時候，吳越王錢鏐，定都杭州，大事建設，一方面在錢塘江外建築海塘，擴大杭州城基；一方面修濬西湖。因為自唐代白居易開鑿西湖以後，傳至五代，歲久失修，西湖裏湖葑蔓蔽，已經荒落不堪。錢武肅王特設撩湖兵士千人，日以繼夜的開濬，把湖水引到運河裏去。又在湖上造了兩座寶塔，一座建在西湖北面的寶石山上，名叫保俶塔；一座建在西湖南面的南屏山麓，名叫雷峰塔，於是湖上的風景，漸次完成起來。

第四個時代，是蘇東坡重修西湖，這是西湖的全盛時期……宋朝初年，西湖又漸漸淤塞，當宋哲宗元祐四年（公元一〇八九）蘇東坡出任杭州的知府，大概文人對於西湖總是有特別感情的，這位素性好遊的一代的大文豪蘇東坡，便效法白樂天的故事，建議朝廷，重修西湖。朝廷允准了他的請求，於是西湖的第二度的修濬工程便開始了。這一次的修濬，在西湖南北對徑十幾里的中間，修築了一條長堤，

把湖裏起出來的葑泥，全都堆在堤上，在堤間造了六座橋，堤的兩旁種起花樹垂柳，這樣一來，西湖南北都能藉着長堤交通，而湖上的風景，也因此生色不少，這條長堤直到現在還留存着，便是與白堤齊名的蘇堤。蘇東坡當時還定了一個永久的計策，募集了農民在西湖內種菱，把種菱的出息，做修湖的費用，因此西湖便大形擴展。自從宋室南渡以後，杭州一躍而為南宋的京城，西湖也就成了京城唯一的勝地，湖山的景色，經過歷年建設，寺廟庭園之美，至此已臻極點。所以自南宋初年至宋朝滅亡一百五十年間，西湖的繁華不稍衰減。這可說是西湖的全盛時期。

第五個時代，便是明朝楊溫甫的重修西湖，這是西湖的復興時期……南宋滅亡以後，經過元朝而至明代，三四百年間，一般人對於西湖又漸漸的淡忘了，因此湖水又慢慢兒乾涸起來，蘇堤以西，高的地方已經變成了一片田野，蘇堤以東，也只是一泓淺水，縈流若帶而已。西湖已經完全失掉了美麗的面目，而又回復到原先的荒

蕪狀態了，在明武宗正德三年（公元一五〇八年）杭州的郡守楊溫甫，上書朝廷，請恢復西湖的舊觀。經過幾次的請求，朝廷才允准了，這一次，因為自宋末以後，三四百年間從未修濬的緣故，工程特別浩大，總計用銀二萬三千餘兩，毀田蕩三千四百餘畝，西湖才復了唐宋時代的舊觀。

第六個時代，便是雍正年間的疏濬西湖；當清朝初年，康熙和乾隆二帝曾數度巡幸西湖，那時國力富有，所以每當皇駕到一次，西湖裏便建起許多新建築物，不論湖內湖外，所有的寺院，都興工建造，路過的橋梁，完全修理，此外景色的點綴，真是極盡富麗。毛奇齡在他的《西湖蹋燈詩序》上面記載着當時的盛況說：

「爾者聖駕南巡，宮車先後從三竺還，蘇白二堤，皆籠燈樹間，晃朗如晝，雖京師安福長觀燈迎仗，無以過此，有太平極盛之象。」

在康熙帝南巡的時候，便幾次申言要開濬西湖，修築隄防，以興水利，可是當時

大家都貪於安樂，把這事忽略過去了。直到雍正二年（公元一七二四年）奉旨重新疏濬西湖，先後化了四年的時間，四萬兩的銀財，於是西湖的風景和水利，才臻於最完善之境。

第七個時代，便是西湖博覽會的舉行，可說是西湖被上現代型的時期……自雍正修濬西湖以後，西湖的風景，便成爲江南唯一勝地，歷年以來，時加興修，雖然在咸豐年間，遭受洪楊之亂，西湖的建築物大半都毀於兵災，可是經過清季幾年的整理，已經完全恢復舊觀。在民國前三年（宣統元年）滬杭鐵路通車以後，杭州因爲交通的便利，西湖的遊人便格外多。民國紀元以來，湖濱一帶又闢成了新市場，把近代都市的華麗，完全帶到湖上去，便使西湖在秀美之外，還加上了繁華的氣概。到民國十六年，國內的政治經過第二次的大更革，杭州爲浙江的省政府的所在地，在民國十八年，西湖博覽會便在浙江省政府的籌備之下開幕了。西湖上面除了本來各

種古色古香的建築以外，在飛簷重壁之間，又添上了許多近代立體型的新建築物。這樣子，把古式的西湖點綴了幾處現代的新裝。同時各種近代型的道路也都築通了，汽車可以環繞西湖疾駛着，和湖心蕩漾着的遊艇，相映成趣。

從這西湖風景史上的七個時代的歷史看來，便可以知道西湖的風景，完全賴着人工的建設。自唐朝白樂天的開鑿西湖起，過百年而有錢鏐，再過百年而有蘇東坡，又四百年而有楊溫甫，後二百年復有雍正朝的修治；要不是如此，西湖早已在自然力的變化之下，淪為一片荒澤了。

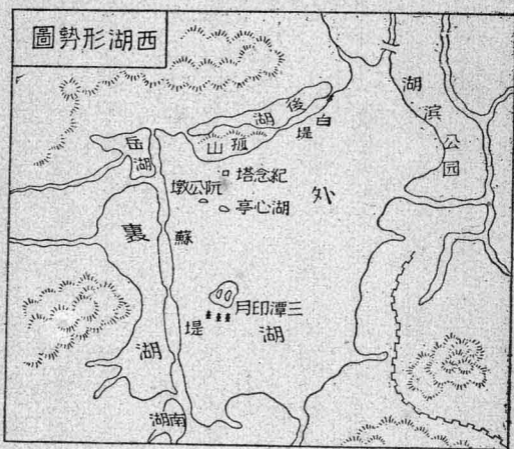
西湖的風景，除了歷代政治上的人工興修以外，還有兩種極大的潛力，這兩種潛力，對於西湖風景的繁華上，也是佔有重要地位的。

第一種便是西湖上佛寺的衆多，因為佛教的關係，給遊人們以一種宗教的信仰力。第二種便是古蹟及墳墓的衆多，埋葬着古來英雄名士美人的骸骨，以及留傳

下來的可歌可泣的史蹟，給遊人們以興感的力。所以，每年到西湖去的遊人，如果就他們的趣味與目的來分析，可以得到四種不同的看法：第一種人是把西湖當做一個近代遊樂的對象，而來享受公餘休閒的生活的，這一類的人，大半是屬於富紳階級，他們有時也高興在湖濱買起一塊地皮，建起新式的洋房，題上什麼廬什麼別墅等名號，在每年的春夏兩季，作為遊覽及消暑的駐所。這種人，他們的趣味，並不在西湖的風景之美，而偏重於物質生活的享受上面。第二種人是把西湖當作一個歷史博物館看的，這一等人，大半都是智識階級的文人，因為在西湖，儘有許多可供憑吊的古蹟，以及前朝遺留下來的許多流風遺韻，他們的遊西湖，是爲了求精神生活上的滿足而來的。第三種人，便是把西湖當作一個西天佛國，專任燒香拜佛而來的。這一種人，大半是各地鄉村間的農民，和各處城市間的商民。而在西湖的遊人中，這種人却佔有了大多數。他們對於西湖的印象，便是許多金裝的佛像，和繚繞的香煙，以

及靈隱的偉大，天竺的壯嚴。此外，在他們都是很淡然的。第四種人，是把西湖當作一幅美麗的圖畫看的，這是真正的西湖鑑賞者，這一類人，大半是各地的青年學生，遊歷家，以及藝術家，他們只覺得西湖是美，沉醉在湖山的懷裏，盡着興陟登南北高峯，窮迹九溪十八澗，含着的一種豪邁的殊概。以上這四種人，每年是不斷地在西湖道上來往着，因此，便把西湖織成了一個繁雜的生活場面。

關於西湖全湖的形勢，只要登上羣山頂點，便可一目瞭然了。西湖三面環山，湖周三十餘里，面積共佔十六方里，全湖可以劃分成三個部分：北部沿寶石山麓到孤山白堤一帶爲後湖，蘇堤以西沿靈隱山麓一帶爲裏湖；蘇堤以東，白堤以南爲外湖。外湖的面積最大，湖內有三潭印月，湖心亭阮公墩諸勝，鼎足而立，好像一個品字。裏湖較小，前有蘇堤六橋，後有湖濱庭園諸勝。後湖處於孤山北面，面積最小，沿湖多近代式的建築物，這因爲西湖博覽會的會所，就在後湖孤山一帶的緣故。



西湖的勝景，名稱也很多。在歷史上，有許多高人雅士，都喜歡替西湖的景色命個名兒，在宋宣和年間，畫院裏的待詔祝穆和馬遠，開始給題了「西湖十景」的名目。到元朝時有所謂錢塘十景，這十景的名目是：

- | | |
|--------|--------|
| 「兩峯白雲」 | 「西湖夜月」 |
| 「六橋煙柳」 | 「九里雲松」 |
| 「靈石樵歌」 | 「冷泉猿嘯」 |
| 「葛嶺朝暎」 | 「孤山霽雪」 |
| 「北關夜市」 | 「浙江秋濤」 |

到清聖祖南幸西湖的時候，便把祝穆馬遠所題的西湖十景，全部抄襲下來，御筆題上朱紅的大字，鑿起石碑來，樹立在西湖各處，這便是現在一般人所習記著的西湖十景，這十景是：

「蘇堤春曉」

「平湖秋月」

「花港觀魚」

「柳浪聞鶯」

「雙峯插雲」

「三潭印月」

「雷峯夕照」

「南屏晚鐘」

「斷橋殘雪」

「曲院風荷」

這十景，非但是詞藻用得好，而且在形式上，也好像五副很工正的對聯。在清聖祖南巡時，浙閩總督李衛，在修葺西湖之後，又增修了十八景，這十八景的名稱是：

「湖山春社」

「功德崇坊」

「玉帶晴虹」

「海霞西爽」

「梅林歸鶴」

「魚沼秋蓉」

「蓮池松舍」

「寶石鳳亭」

「亭灣騎射」

「蕉石鳴琴」

「玉泉觀魚」

「鳳嶺松濤」

「湖心平眺」

「吳山大觀」

「天竺香市」

「雲棲梵徑」

「韜光觀海」

「西溪探梅」

傳至今世，這十景或十八景的名目，已經包羅不盡西湖所有的景色，清聖祖所立十景的碑石雖然存在，而有些已經毀圮，有的已經荒落，有的雖然景色如舊，然而已較遜色，這因為西湖是在不停地建設中，新的西湖的景色，也在不斷的產生出來。因為時間上的變遷，把空間上的景物改造了。所以，在前期所認作的勝景，到今世已變成了古蹟。但是無論古蹟也好，勝景也好，總之，西湖的景色，決不是十個或十八個抽象的名詞所能表現的，除非你要親自投向她的懷抱中去，你才會覺到西湖到處都是風景，才能體味出西湖的真美來。

四 湖濱風景線

西湖，是一幅美麗的畫，一首清幽的詩，一位多情的美人，一個溫柔的姊妹！她給與遊人們的，是美的欣賞，至尙的溫存與撫慰。你試向湖濱去，小立片刻，你便能看到這幅畫，吟詠這首詩，遇見了理想中的情人，如同投入一個溫柔的姊妹的懷裏去。自古以來，有幾許的遊人，都曾沉醉在西湖的懷裏，因此關於西湖風景的題詠也獨多。在宋朝，杭州刺史蘇東坡，曾經把西湖比作美人，寫過這樣的詩。

水光瀲灩晴方好，

山色空濛雨亦奇，

欲把西湖比西子，

淡粧濃抹總相宜。

但，西湖，畢竟還有勝於西子的地方，她非獨美，而且是美而不矜持，她是大眾的情人，而不是徒供帝王貴卿們私有的玩賞品，只要你肯投向她的懷裏去，她一定給你以愛，給你以溫存與撫慰。

有人也曾把西湖比作一幅畫工難描的美圖，在明朝正德年間，有一位日本國

的使者，打從西湖經過，曾題着這樣的詩：

昔年曾見此湖圖，

不信人間有此湖；

今日打從湖上過，

畫工還欠着工夫。

這幅自然的美麗的圖畫，它是終年陳列着的，供大家去鑑賞。而且因爲四時的景色不同，晨昏的明暗各異，這幅圖畫的色調，是常常在轉換着的。春天顯得它是嬌嫩，夏天顯得它是壯美，秋天是平遠輕快，冬天是清淡秀麗。在早晨，湖山滿罩着輕霧，好像一個垂簾的美人。傍晚，太陽從西山角上沉下去，一派紅光把滿湖染成一片彩燦。待陽光息了跡的時候，湖山又蒙着一幅灰暗的



湖 西 的 春



西 湖 在 暮 色 中

大被，那羣山的黑影，在微弱的波光中含糊的映着，默默無言。如果是月明之夜，那末那些灰黑的山，又從月光的照臨中露出銀色的頂來，湖波漾成一片雪亮的碎銀子，鍍成了一個銀裝的世界。

西湖在種種自然的變幻中，多方面襯出她的美來。如果我們向湖濱繞一個三十里的圈子，去作一次遊賞，那麼可以發現西湖在單純的美以外，還含有許多充實的史料，供遊人們的憑弔。現在將湖濱的風景，作一個環行的探遊，將三十里沿湖的名勝古蹟，作一個簡明的寫述。先從西湖東岸新市場前面的湖濱公園說起。

(1) 湖濱公園

湖濱公園，在新市場西面沿湖，自民衆教育館起，沿着湖濱向北，作一個長方的帶形，有半里長，不甚寬。一面靠着環湖馬路，一面臨着湖面，在湖邊上圍着欄杆。沒有門，也沒有牆圍，很自然地建築着幾座亭台，種着些成列的花樹，靠湖一帶，放着許多坐椅，遊人們大半都喜歡在湖濱公園小憩，坐在那裏靜看湖山的景色。在夏季的晚上，來此乘涼的人很多。園裏有買小吃的，有買雜耍的，遊人們可以自由地取食購買，所以簡直等於一個小小的市場。沿湖濱還有許多遊船的碼頭，



湖濱公園

如果遊人們坐得膩了，便可以雇船到湖心裏去盪一回。如果是在傍晚，斜陽迎面對照着，看得湖上點點的小艇，在波光裏輕盪着，也是很有趣的。

(2) 陳英士銅像



這是當民國十八年舉行西湖博覽會時建造的，在湖濱公園第一碼頭近邊。革

命先烈陳英士，御着戎裝騎在馬上，那馬正作躍起的姿勢。像基用花岡石築成，四壁嵌着陳英士的傳記和名家的題字。石台四周，圍着鐵鍊短欄。中間鋪着如茵的淺草。銅像上的陳英士緊拉着馬韁，面朝着南方。西面的湖水和雲天照映着，壯嚴而又美麗。

(3) 八十八師陣亡將士紀念塔

在湖濱公園北面盡頭處，是爲紀念八十八師在淞滬抗日的陣亡將士而建的。在民國二十三年興建，到民國二十四年二月二十二日行落成典禮，塔上塑着兩個八十八師的士兵，好像在前敵指揮作戰的樣子，一手指示着前方。在塔的四角，每一角上種着兩顆柏樹，合起來一共是八顆柏樹，把「八柏」的聲音去象徵「八八」師的意思。使人們在欣賞西湖的美景之後，能夠回憶起淞滬血戰的印象，同時這民族史上光榮的一頁，也可爲湖山增色不少。

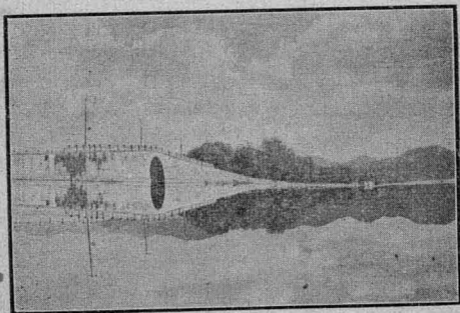
(4) 昭慶寺

在錢塘門舊址外面，從前與靈隱、淨慈、聖因三寺，合稱爲西湖四大叢林。清朝咸豐年間，燬於洪楊之役的兵火，到同治五六年間，有一個遊方僧在遺址上蓋起一座草庵，開始募化興復昭慶寺，光緒初年，便重建大雄寶殿，往日的規模，漸次規復。後來

有個雲棲和尚主持以後，苦心經營了十幾年，才恢復了舊觀。

(5) 斷橋

這便是民間傳說中白娘娘和許仙「斷橋相會」的斷橋。也就是列入西湖十景中「斷橋殘雪」的斷橋。在白沙堤的東面，一邊跨着湖濱，一邊接通白堤。所謂斷橋，並不像名字那樣的斷了橋樑的。在以前，是一座石級拱洞式的石橋。後來把石級平了，鋪上瀝青路面，成爲湖濱與湖中各堤的交通要道。從斷橋頂上西望，可以望見白堤的全型，湖水平靜如鏡，倒映着雲天和橋影。宋朝時，這橋本名爲寶石橋，因爲恰當寶石山的下



橋 斷

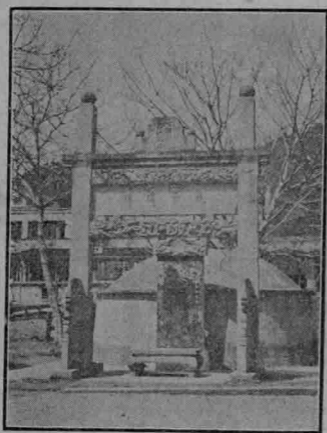
麓。在元朝稱段家橋。又稱短橋。這「斷橋」兩字的由來，恐怕就是段家橋和短橋的聲音誤傳。在橋的東西，有乾隆御題的「斷橋殘雪」亭。亭旁有綠柔湖舍，是吳興張氏的別業。

(6) 大佛寺

在寶石山南麓，是宋朝時有一個和尚名叫思淨所建造的，到元朝末年，燬於火，明末又重新修建。裏面供着一尊大石佛，相傳石佛的頭，便是宋朝宰相賈似道繫纜的石樁，還有人傳說是秦始皇繫船的纜船石。在咸豐年間，又燬於兵火，後來雖經重修為石佛殿，而大石佛的像，一直沒有修復，以致佛頭上滿生着蒼苔，斑斑點點，簡直認不出一個石佛了。

(7) 小劉莊

在小石山的東南，清朝吳興劉氏所建，又名堅匏別墅。倚山面湖，風景絕佳。西面



墓 小 小 蘇

靠湖的地方叫東冷，隔着後湖與孤山上的西冷相遙對。在旁邊有一所夏侯廟，還有宋時孫花翁的墓。因為最近交通的取道於白堤，因此在白堤北面的湖濱，便冷落下來了。

(8) 蘇小小墓

蘇小小墓，在白堤另一端與湖濱相接處，適當西冷橋北堍的一個拐角上。相傳是南齊時名妓蘇小小的埋骨處，古樂府上載有西陵蘇小詩上說：

妾乘油壁車，郎跨青聰馬，
何處結同心，西陵松柏下。

蘇小小是南齊時一個絕色的美

人，年紀很輕時便死了。葬在西泠橋畔，墳墓外表現在已用水泥封固，上面蓋着一座六角式的小亭，亭邊有綠樹掩映，遙對湖山一角，風景幽寂。遊西湖而經過西泠橋的人，一定會在蘇小小墓亭前停下來，摩挲着碑脊，幻想這位年青的美人。近人康白情有題蘇小小墓的詩說：

踏遍西泠尋豔跡，

長松何處柳條新，

荒涼莫道餘坏土，

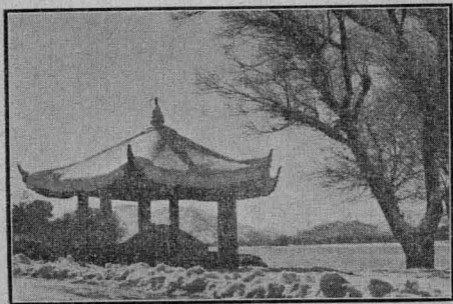
萬古湖山一美人。

在蘇小小墓北面，恰當環湖馬路的交叉角上，還有一座墳墓般的塔，這是清末松風上人的埋骨處。

(9) 武松墓

看過水滸傳「景陽岡打虎」的一節，一定會想起小說上的武松是怎樣一位驚人的力士。在西子湖裏，這位小說上的義士的墓，竟和蘇小小一樣的被人紀念着。

相傳武松在宋朝是眞有其人的，最初是一個江湖上的賣解者，相貌很魁梧，有一天，在湧金門外賣技，恰巧杭州的知府高權穿了便衣在那裏經過，賞識了武松的技藝。便上前去問他的姓名，招他回到衙門裏去，授以都頭的職使，以功擢升爲提轄。後來高權被劾去職，武松也隨着高權去官，在杭州住下了。那時丞相蔡京專權，蔡京的兒子蔡璠，藉着父親的權勢，繼任杭州知府，施行虐政，百姓們痛苦萬狀，但是都敢怒而不敢言。武松知道了，便決心要爲民除害，等在路上，守候蔡璠經過，便從轎子裏拖出來，將蔡璠一頓打死了。武松因爲衆寡不敵，被蔡璠的衛兵所執，



武 松 墓

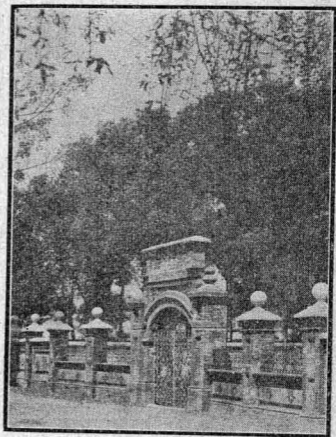
死在監牢裏面，那時杭州的百姓們感戴武松的恩德，便集資把他的遺骨葬在西泠橋畔，而題曰「宋義士武松之墓」。遺留到現在，受遊人們的憑弔。現在的武松墓，在蘇小小墓的西北，墓前有一座石碑坊，題着篆文的「嶽奇瓌偉」四字，是張嘯林杜月笙等所建的。

(10) 秋瑾墓

秋墓在武松墓西，是鑑湖女俠秋瑾的埋骨處。秋瑾是浙江紹興人，在清朝末年，與表兄徐錫麟共謀革命，後來徐錫麟在安徽起事失敗，秋瑾也在紹興被捕，被清廷所殺，暴屍道路，不敢收殮。後來由桐城吳之瑛女士將她改葬在西湖西泠橋畔。墓門南向，面對着外湖，四周是鐵欄和短牆圍着，正中大門上，題着秋墓二字，從門口進去，有一座風雨亭，這是取意於秋瑾臨刑時所書「秋風秋雨愁煞人」的詩句所建的。亭後便是秋瑾的墓，建築和一般的墳墓不同，式樣很像一座亭台，中間黑色的石板

(11) 鳳林寺

在葛嶺西麓環湖馬路的北面，俗稱喜鵲寺，相傳唐朝時候，有一個禪師名叫圓修，住在一棵大松樹的頂上，修道四十多年，有許多喜鵲在他身旁飛來飛去，因此當時的人們便以鳥窠名之，而稱圓修為鳥窠禪師。元和年間，白樂天做杭州的刺史，常



墓 瑾 秋

上刻着「鑑湖女俠秋瑾之墓」幾個字。墓場內種着高大的綠樹，每當湖風吹來，便蕭瑟作聲，好像為這位女英雄歎息。

在秋墓西隣，還有清季為革命而被害的陶成章、楊哲商、沈由智三人的墓，都面對外湖，氣象十分壯麗。

常去拜訪這位禪師。到明朝宣德年間，由寺僧如月重建，並且命名曰鳳林寺。寺裏面有一個君子泉，泉水很清冽。

(12) 岳王坟

岳王坟在棲霞嶺下裏湖的北岸。凡是到杭州西湖去的遊人，一定要到這位精忠報國的岳王的坟上去瞻拜一次。從西泠橋沿岸環湖馬路，經過鳳林寺西去，便到岳廟。

岳廟的建築，在西湖的各祠廟中間，要算最宏偉的了。廟門南向，正中是三個高大的門枋，髹着朱漆。上面一塊直額上寫着岳王廟三個金字。左右是兩堵高大的牆壁，壁上寫着大字標語。從門殿進去，走過一個庭園，便到正殿。正殿的建築，比門殿還要高大，朱漆的門窗，棟樑間設着彩色圖案。殿內正中供奉着岳飛的像，四壁懸着海內名人的扁對，壯麗而嚴肅。從正殿向西去，穿通一道牆圍，便到後殿。後殿又名啓忠

祠，供奉着岳飛的父母，兩旁有五侯祠及五夫人祠，供奉着岳飛的五個兒子和五個媳婦。啓忠祠前面，有一個小小的池塘，滿種着荷花，池上築着幾座亭子，作爲遊人休憩的地方。

從後殿南去，便到岳墳，岳墳的墓門前，有一座小橋，橋下有個小池，旁邊有一個井，名叫忠泉，從墓門進去，經過一條石築的墓道，墓道兩旁是石羊石馬和六個石翁仲，正中古柏交映下，便是岳飛的坟墓，一個覆鍋形的水泥建築前面，豎着一塊石碑，碑面上寫着「宋鄂岳王之墓」，碑前供着石台，台上放着香案，備祭奠之用。岳王墓的左面，便是岳飛兒子岳雲的墓，墓形較小，前面也豎着一塊小石碑，寫着「宋少保岳雲之墓」。在墓門後面的兩旁，鐵欄裏圍着四個鐵像，都反翦着手，向岳飛的坟墓長跪着。左邊那兩個，便是秦檜和他的妻子王氏，這一對是謀害岳飛的主犯。右邊兩個，一個是張俊，一個是萬俟卨，是幫同秦檜陷害岳飛的從犯，常常有些血性的遊人



岳 王 坟

們，因為懷恨着這羣陷害忠良的奸臣們，對着鐵像便溺，或是脫下鞋底向鐵像面皮上打去。因此那鐵欄裏常常是臭氣四溢，而那四個鐵人的面皮上，却光得發亮。關於這四個鐵像的來歷，始造於明朝正德年間，指揮李隆，用銅鑄成秦檜夫婦和万俟卨三人的像，到明朝萬曆年間，進士范涑又添鑄了張俊的像。在清朝阮文達平定了蔡牽之亂以後，把所得的兵器，鎔鑄成現在所存着的四個鐵像。後人會有這樣兩句詩說：「青山有幸埋忠骨，白鐵無辜鑄佞臣。」凡去遊岳王坟的人，的確都有這種感想。

在墓門外面，是一個大庭園，東首的牆壁上

寫着「盡忠報國」四個大字，這是當年岳母教訓岳飛而替他刻在背上的一句訓語，遊人們看到這四個大字時，都會興奮地激起愛國的情緒來。走出庭園，牆邊有座半亭，一塊小額上題著「精忠柏亭」四字，亭子中央有水泥砌成的台，台上放着一塊塊像花石樣的東西，相傳這就是精忠柏。

岳廟的前面，還有一座「碧血丹心」的石坊，坊前適對着西湖一角，那一角的湖便名曰岳湖，在岳湖近邊，有許多食肆茶店，宛然已成一個小市鎮，這是因為每天到岳坟來瞻拜的遊人衆多的緣故。

(13) 竹素園

竹素園，在岳王坟的西南，前臨金沙澗，清朝雍正年間，總督李衛所建。在園的西隅，有一脈清冽的泉水，從竹徑流出來，大有「流觴曲水」的格調。園內廣植花木，正中有一所高大的建築，有清聖祖御題的「竹素園」三字。此外還有流觴亭、臨花舫、

水月亭、聚景樓、觀瀑軒等建築，都以清幽見勝。

(14) 丁家山

丁家山是南高峯的支脈，古名一天山，在金沙堤的西南，和北岸的棲霞嶺遙對着。突出在湖邊上，一面沿着麥嶺，三面臨空，因此又叫小孤山。山麓沿湖一帶，滿種着桃花，有桃源渡亭的建築。正中有一條二百餘尺的長堤，左右都是荷花塘，因此這隄岸便稱作「藕波陌」。上面有康有爲氏所築的一天園，這一天園便是湖上有名的康莊，走進園去，有一座建築叫天廬，再上去，便漸漸登山，兩旁都是翠綠的篁竹，有一所筠岫亭，蹬道曲折地向上盤繞，凡二百餘級，那便叫卻曲蹬。登上山巔，有一座石巖叫潛巖，巖前有一所亭子叫木石居。高處有一座寥天台，從寥天台上向東矚望，便可以看見全湖的景色，好像一幅精美的繡畫，風景十分美麗。丁家山上還有一個勝蹟，便是「蕉石鳴琴」，這是清朝雍正九年李衛所建造的。有一所舫室造在山亭上。

面，四面臨空，舫前有許多怪石豎立着，形狀很像芭蕉，有一個池子裏的泉水，從石罅中流出來。磴道南面，有一座丈許的石壁，好像屏方一樣，叫做蕉屏。屏下有石牀石几，清靜雅潔。

(15) 于墳

西湖上有兩個民族英雄的墓，一個是棲霞嶺下的岳王墓，一個便是三台山麓的于謙墳。于謙是杭州人，當明朝英宗正統年間，官至兵部尙書，那時瓦刺入寇，皇帝親自出征，到居庸關，兵敗被擒，這便是歷史上所稱的土木之變。那時北平人心惶惶，大臣們都主張遷都南京，而于謙却獨主堅守居庸關，到天順元年（公元一四五七年）英宗復位，聽信了讒臣的進言，把于謙處死。死後，歸葬在杭州。到明萬曆八年（公元一五八〇年）賜諡曰忠肅。因此後世都稱他爲于忠肅公，正和世人稱岳飛爲岳武穆一般。在墓前建有一所旌功祠，每年秋季裏，遊人們都到祠裏去祈夢，因爲相

傳說于忠肅公是夢神的緣故。

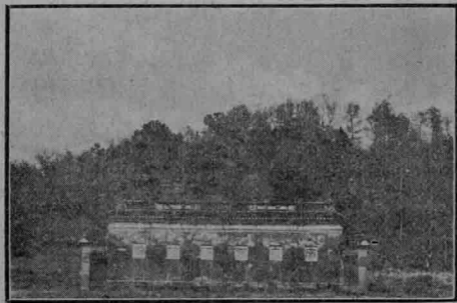
16) 赤山埠

赤山埠在蘇堤映波橋西南，地當赤山，故名赤山埠，是遊南高峯、虎跑、龍井、煙霞洞的必經之路。西面是玉岑山，兩山間有惠因澗，山水自窗櫺間流出來，注入西湖，因此又有鐵窗櫺的勝跡。附近還有一所法雲寺，面對着玉岑山，是吳越王所建，舊時名叫惠因院。因為在宋時有位高麗國的王子入貢，曾經在寺裏受過學，因此又名高麗寺。清朝乾隆二十二年，始賜名曰法雲講寺。

(17) 淨慈寺

淨慈寺在南屏山麓，是後周時錢王宏俶所建，稱作慧日永明院。宋朝時改稱壽寧禪院，後來改爲淨慈報恩光孝禪寺。在明朝曾兩次燬掉，又兩次重建。清康熙三十八年，聖祖到此巡幸，便正式命名曰淨慈寺。在從前，淨慈寺的建築是與靈隱寺一般。

壯麗的，後來因爲數經兵火，雖曾幾次修復，然遠不及從前的萬一。淨慈寺內有三口著名的井，其一是殿前的雙井，相傳在宋朝時有個和尚叫法薰，拿禪杖在地上打了一下，冒出二道泉水來，便把它砌造成井。其二是羅漢殿後的圓照井，亦名饅井。其三是香積廚旁的神運井，相傳這是濟顛僧運木的井。濟公是我國民間傳說中一個由羅漢轉世的神僧，傳說他曾經修築淨慈寺，從這口神運井中輸運木材，到現在還有一根沒有拔起來的木頭留在井裏，遊人們到淨慈寺去的，寺僧一定會導你到神運井畔，點了洋燭繩到井裏去，照給你看那一根留下的木頭，博取



淨 慈 寺 前

淨慈寺內有三口

遊人幾個賞錢。這當然是寺僧們設的一個騙局，但竟有許多香客是十分相信的：

在淨慈寺後面，有蓮花洞和石佛洞。西去便是高士塢，再西去是小有天園，園裏有許多亭台建築，可惜大半都已毀損。寺南還有有恆居和童叔平墓，風景都很幽絕。

(18) 雷峯塔遺址

雷峯塔遺址，在淨慈寺前面，所謂雷峯，是南屏山的支麓。因為從前有個姓雷的曾經在這裡築過一座庵，因此便名雷峯。五代時，吳越王錢鏐在山上造了一座塔，最初以十三級做標準，高千尺以上，後來因為財力不足，只造到七級為止。塔裏藏着黃妃的佛螺髮髻，因此便叫黃妃塔。塔上在從前有重簷飛棟，很是美觀，在明朝嘉靖年間，倭奴入寇，以為塔裏藏着埋伏，便縱火焚塔，因此把棟簷完全燒掉，赤立童然，反而成了一個奇緻的樣子。每當夕陽西下的時候，塔影橫空，景色絕佳，因此便有「雷峰夕照」的勝景。元朝尹廷高曾有雷峯夕照的一首詩說：

煙光山色淡溟濛，

千尺浮圖兀倚空。

湖上畫船歸欲盡，

孤峰猶帶夕陽紅。

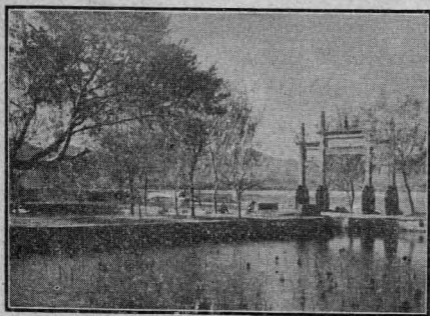
這確是當年雷峯塔的一個寫照。在民國十四年九月二十五日下午一時許，這座古塔忽然圯倒。倒掉以後，在塔磚中發現錢鏐所藏的陀羅尼經。這種經文，寫在白綿紙上，用黃綾包着，藏在磚腹裏。長營造尺七尺六寸，闊二寸五分，每卷頭上題着：「天下兵馬大元帥吳越國王錢俶造此，經八萬四千卷，捨入西關觀音塔，永充供養，乙亥八月記。」題後有方圖，圖中有一個女子在禮佛，大概就是黃妃。全塔當初建造的工程共費錢六百萬緡，自公元九七五年建立，到傾圮的時候，前後凡九百五十年。現在傾圮的遺址周圍，只剩着一堆亂磚，供遊人憑弔而已。在雷峯塔遺址近旁，還有漪園和月下老人祠，東面還有一所夕照寺，也是錢鏐所建的。

(19) 錢王祠

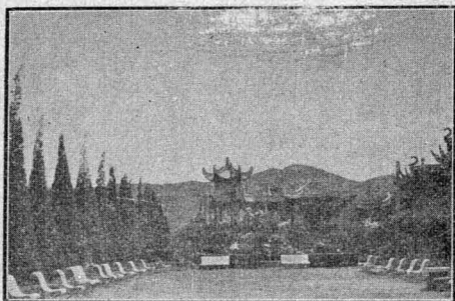
錢王祠在清波門外，奉祀着吳越王錢鏐，祠屋的規模很大，清聖祖曾題有「保障江山」的匾額，雍正年間，總督李衛重建，在民國十五年，又重建一次，畫棟雕樑，極盡壯麗。祠前有功德坊，俯臨湖岸，一帶平廣的堤岸上，披着垂柳叢叢。在綠樹間露出一抹紅牆，景色很是美麗。每年春季，香火很盛。在錢王祠附近，還有學士橋和望湖亭等遺跡。

(20) 柳浪聞鶯

「柳浪聞鶯」是西湖十景之一，在清波門外錢王祠的右面。當宋朝時候，清波門和湧金門之間，本來是聚景園，園內有柳浪橋。沿着堤邊栽



柳浪聞鶯



汪 莊 內 景

植柳樹，向北接通亭子灣。清康熙三十八年，聖祖南巡時，曾題着「柳浪聞鶯」四字的石碑建在湖上。現在這石碑尚存，每當春日，岸邊的柳絲盪漾，夾着一聲聲黃鶯的長鳴，和畫舫笙歌相應合，遊人們流連傾聽，樂而忘返。

湖濱除了有這許多名勝古蹟以外，還有許多私家建築的莊園，如康莊、劉莊、蔣莊、宋莊、高莊、汪莊等。就中以汪莊爲最大。亭園的佈置，極盡富麗。這許多莊園，平日大都是關鎖着的，專門供給要人們下榻，或是遊玩及避暑的季節，給莊主們住宿之用。

五
湖中勝蹟

「西湖如明鏡，諸山如美人。」的確，自湖濱諸山上俯視西湖，和一張澄明的鏡子一般，鏡面上縱橫着點綴着蘇白二堤，和滿堤的煙柳，明快而美麗。倘若反過來看，從湖中仰視湖濱諸山，那末又是一番景象。環湖的山峯，重巒疊翠地，好像擁着黛絲般的長髮，對鏡試妝。在清晨或黃昏，可以看見那些山峯上，天空上、湖面上，都染上了胭脂，紅暈得可愛。

初到西湖的人，走到湖濱公園，向西湖第一眼看去，便會動着「盪舟湖心」的念頭。這是確然的，因為西湖的水，確太使人可愛了。從那水面，可以看見粼粼的微波上，蕩漾着山巒的倒影，天空的雲影，也靜靜地躺着，待遊人們舉起輕槳，去劃破那水面上的天空。四周，含煙的湖山，多像在向遊人微笑。水光山色，令人沉醉。

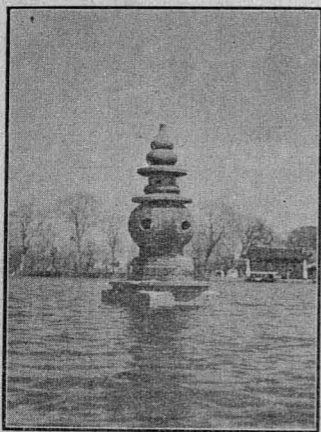
湖中的勝景很多，以天然形勢而分，可以劃成水陸兩條路線。水路在西湖的南部，必須坐船才能去。陸路在西湖西北部，由蘇白二堤，直接到孤山一帶，普通的車輛

和乘騎都能通行。大多數的人，遊覽湖中勝蹟時，都喜歡坐了船去的。在湖濱公園第一碼頭靠岸一帶，魚鱗似地都是停着的遊船，這些船杭州本地人稱作划子，只要遊人們踏上湖濱碼頭時，就會有許多船家來兜生意，索價大都很高，但還下價來，總在索價對折以下，近年來因為湖濱汽車道的修築，延展出去，而公共汽車在營業上又處處與遊人們以便利的關係，因此划子的生意便受影響而衰落了。價錢要比從前便宜得多。

坐着划子盪到湖心裏去，是很夠味兒的。那些划子裏面，有籐製的坐椅，可以躺着，還有張小桌，可以放着果食。划子頂上用白布篷兜着，看上去很靈巧。船家坐在後面，慢慢地划着。遊人們儘可以談笑，躺着嗑瓜子，或是靜看着湖面上來來往往的小艇，好像幾十張輕浮在水面的葉子般。耳聽着槳聲，船頭的激水聲，和水面上傳來的歌聲，這景地，是溫柔地、愉快地，使人忘懷於一切，投在這美麗的湖山的懷抱裏。

划子盪到湖心裏，便可以看見湖心亭、阮公墩和三潭印月諸勝，鼎足而三的，位在西湖的南部，那裏像浮在湖面上的三個小島，周圍都沒有堤岸可通，非坐船去不行的。這三個小島型的名勝，以三潭印月爲最著，而又是最惹遊人們注目。

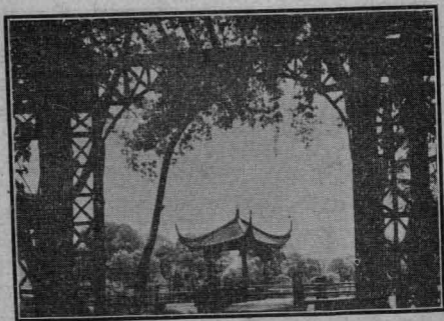
三潭印月是西湖十景之一，在湖心亭的南面，以月夜的景色見稱。相傳在現今



三潭印月的石塔

三潭印月的地址下面，從前有三個極深的潭，因此特地建了三座小塔來鎮壓潭水。又有人說是當蘇東坡治杭時，立塔在湖心三潭，不許人家去侵佔沿湖的菱蕩。這三個潭上的小塔，好像三個小石罈子，頂上像個葫蘆頭，腹部是個大的圓球形，球面

上挖着幾個圓洞，四周飾着浮雕的圖案，下面是一個四方的石座子，遠望上去，和一個圓形的塔一樣，每當月光明朗的夜裏，月影倒印在潭邊，那景色是很美的。在三潭的北面，繞着一帶堤岸，堤內便是一個大池塘，正對着三潭的堤前，有一座涼亭樣的建築，從此向前走，一路都是石板鋪築的小橋，兩旁圍着朱漆欄杆。北面有幾幢精舍，便是迎翠軒。再向北去，又是一個大池塘，池邊堤上滿植着高大的綠樹，池中架着曲曲折折的石橋，在那些石橋的轉角處，分建着三座亭子，有兩座是三角式的，一座是卍字式的。池內滿種荷花，中央用許多石塊堆成一個假山，便是



三潭印月的內角亭

小孤山，再向北經過一叢曲折的竹徑，便到浙江先賢祠，奉祀着黃宗羲、齊周華、呂留良、杭世駿輩，是民國初年就彭玉麟祠所改建的。從先賢祠後過去，便是三潭印月的極北部，面對着湖中的湖心亭。

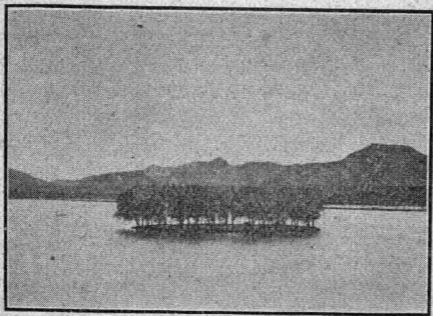
湖心亭在全湖的中心，從三潭印月去，大約要坐十多分鐘的划子船才到。遠遠看去，在一列樹叢中，建着幾幢殿屋，簡單而又明顯。湖心亭是明朝時杭州知府孫孟所建，最初名叫「振鷺亭」。後來因為它位在全湖的中心，所以命名曰湖心亭。那上面有一座湖神殿，奉祀着一個女神名南湖公主，如果你走上湖心亭上向四面遙望，



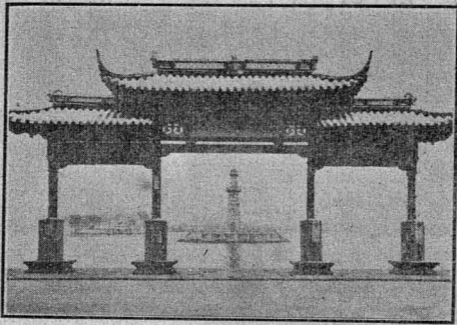
湖 心 亭

那麼一片平遠的湖水，環繞在亭的四周，而重叠的山峯，又環繞在湖水的四周，人好像站在湖水的中央，昔人把這個景域題名曰「湖心平眺」，實在是很確切的。

在湖心亭的西北，遠望去有一個小墩，墩上滿植着垂柳，染成一片新綠色，這便是阮公墩。阮公墩的由來，是因阮元而得名的，當阮元做浙江巡撫的時候，從事開濬西湖，把濬湖時挖出來的泥，堆成一個土墩，因此便叫阮公墩。墩上只是一片荒地，沒有建築物，可是別饒着清麗的趣味，遊人們都喜歡划着船向阮公墩旁邊盪過去，到墩上去玩的却是很少，因為阮公墩本身是沒有可



阮 公 墩



從孤山公園前門遙望博覽會紀念塔

供人遊息的地方，但從遠處的山上，或近處的湖面上向阮公墩作一種遠望的欣賞，

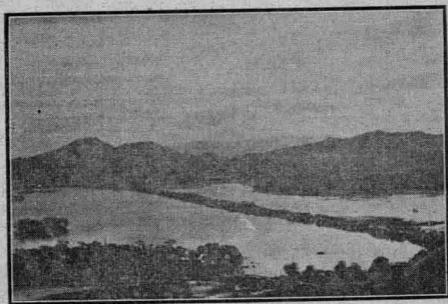
却是很有意味的。

湖中除了這三個鼎足形的小島以外，在湖心亭和阮公墩間的北部，還有一座正對着孤山公園的西湖博覽會紀念塔。這完全是一個人工的建築物，沒有風景美之可言，是當民國十八年時，浙江省政府舉行西湖博覽會時所建。全塔是一個近代型的建築，四周是水泥砌造的塔基，正中便是一座高高的塔，兀立在湖心，遠望去，有些像海濱上的燈塔。

這三潭印月，湖心亭、阮公墩和博覽會紀念

塔，非坐船是沒法去的。至於湖中此外的許多勝蹟，大半都由縱橫的堤岸和橋梁來連繫起來。因此湖中堤和橋是獨多，可說是西湖風景的連絡線，湖中的堤岸一共有四條：

(一) 白沙堤 簡名白堤，一般人們都誤作白公堤，以爲是白樂天所修築的，其實白公堤在錢塘門以北，由石函橋北至武林門爲止。這裏的所謂白沙堤，在錢塘門外，自斷橋起，經過孤山南麓，到西泠橋的一段，全長三里許。堤的北面，便是後湖，南面是外湖，堤上的風景很好，白樂天詩所謂：「最愛湖東行不足，綠楊陰裏白沙堤。」大概在白樂天以前，這堤早已築成了。在明朝萬曆年間，又修築了一次，清朝雍正二年，把堤岸加闊了一丈多，加高了二尺，並且廣植花木。堤上的風景，更爲生色不少。最近，把斷橋西泠橋的石級都鋪平了，白堤上澆上了地瀝青路面，汽車來往，已成爲湖中交通唯一之要道。



堤 蘇

(一) 蘇堤

蘇堤俗稱蘇公堤，

南自南屏山起，向北直接岳廟，是湖上南北交通的要道。當宋朝元祐年間，蘇東坡做杭州太守時，曾一度開濬西湖，把湖裏的積土，築成這條長堤。綿互數里，把西湖分成了裏外兩湖。從前在堤的兩旁，夾植着楊柳桃花，故有「六橋煙柳」之稱。在清朝雍正年間，曾重修一次。堤上有六座著名的橋：第一座叫映波橋，可通赤山埠；第二座叫鎖瀾橋，可通赤山麥嶺；第三座叫望山橋，可通花家山；第四座叫壓堤橋，可通茅家埠；第五座叫東浦橋，可通麴院；第六座叫跨虹橋，可通耿家步。這六橋遠望去好像鎖練似的，鎮壓在蘇堤上面，形勢

非常宏偉，蘇東坡的詩上所謂：

六橋橫絕天漢上，

忽驚二十五萬丈，

北山始與南屏通，

老葑席卷蒼煙空。

這四句詩的確可為蘇堤的六橋作寫照。

(三) 趙公堤

這是和蘇堤取垂直形的一條堤岸，在宋朝淳祐年間，趙安撫所築，自北新路第二橋起，築至麴院為止，直通靈隱和天竺的大道。堤的北面為岳湖，西面為金沙港。

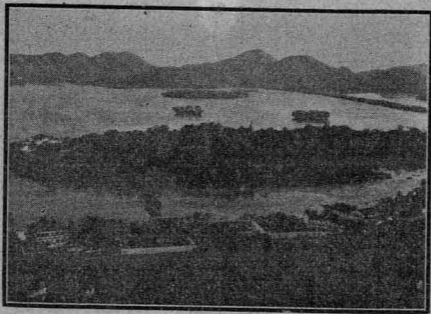
(四) 楊公堤

在裏湖的西岸，和蘇堤相對，明朝初年，郡守楊孟瑛開濬西湖，築成這條堤，堤上也有六座橋，和蘇堤相對稱，蘇堤上名「外六橋」，而這裏便名曰「裏六橋」，第一座叫「環碧」，向西可通耿家步；第二座叫「流金」，向西可通「麴院」；第三座叫「臥龍」，向西可通茅家埠；第四座叫「隱秀」，向東環繞丁家山；第

出。五座叫「景行」，西通花家山；第六座叫「濬源」，虎跑泉和珍珠泉的水，都由此流出。

(五)金沙堤 在金沙港附近，通裏六橋，和蘇堤的東浦橋相接，清雍正九年，總督李衛所建，闊三丈，長六十三丈，北面爲岳湖，南面是裏湖。在堤岸中間築着一座橋，因爲金沙港的水奔流得很急，特築了三個環洞來洩水，因此名叫玉帶橋。在從前橋上有一座飛亭，圍着朱漆欄杆，四周種着紅桃綠柳，當波平浪靜的時候，湖面上倒影着花樹的影子，好像天空中的虹彩，因此有「玉帶晴虹」的景名。可惜現在已經圯毀了。

除了這些縱橫的堤防，鎖練似的橋梁以外，湖中名勝最多的地方，便是孤山。遊人們在坐船蕩過了湖心以後，一定要到孤山上去暢遊一番，因爲孤山上有許多前朝名士們所遺留下來的勝蹟，足供遊人們去留連和憑吊的。



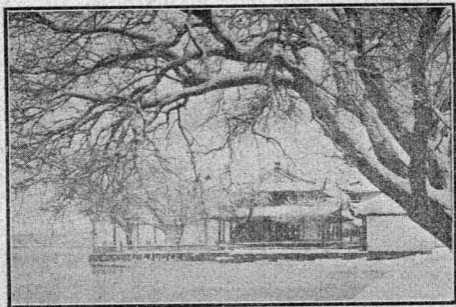
孤山全景

孤山，是棲霞嶺的一條支脈，聳立在西湖的北部，宋朝時，處士林和靖曾隱居於此。在從前，孤山大概是很冷落的，我們只要讀蘇東坡的詩便可知：「孤山孤絕誰肯廬，道人有道山不孤。」而現在孤山非但不孤，因為堤橋的築成，孤山成爲交通的要隘，同時還成爲全湖最熱鬧的中心點。孤山的名勝和古蹟可供遊吊者很多，現在分述如下：

（一）平湖秋月 平湖秋月在孤山東面的路口，是西湖十景之一，本來是明末龍王堂的遺址，清聖祖南巡時，在那裏築了一座亭子，兩旁構着幾幢畫軒，前面有一片場圍，四周

圍着欄杆。每當月明之夜，在亭前看月，是很饒清趣的。真所謂「萬頃波平長似鏡，四時月好最宜秋。」後面是陸宣公祠，祀唐朝的陸贄。陸宣公祠西面是蘇文忠公祠，清嘉慶年間所建，奉祀蘇東坡。在平湖秋月的路北，還有一所白公祠，那是奉祀白樂天的。

(二) 羅苑 羅苑，在平湖秋月的西面，這是一個猶太夫人哈同的妻子羅迦陵氏的別墅，因此名爲羅苑。俗名叫做「哈同花園」。那一帶，北面靠着白堤，南面憑着湖水，景色很秀麗，園內建起許多中國式的亭榭樓閣，連綿在水濱，很饒古味。在從前，這一所富商的別墅是常常關鎖起來



平 湖 秋 月

的。現在，在裏面辦了一所國立西湖藝術專科學校，羅苑全部的房屋，都借作了藝專的校舍，成了現代一般青年們的藝術的樂園了。

(二) 徐錫麟墓

徐錫麟墓正對着羅苑，這是清末謀刺安徽巡撫未遂，而就擒被殺的徐烈士的埋骨處。烈士本來是浙江紹興人，家裏很富有，和秋瑾等同時在紹興主持革命工作，後來錫麟捐資補了一個道員，到安徽去任巡警學堂的會辦，在光緒丁未年，乘巡警學堂行畢業禮，謀刺恩銘，不中，被殺，而秋瑾也因為徐錫麟的關係，在紹興被害。民國以後，才把他的遺屍改葬在此。稱為徐烈士墓。

(四) 詁經精舍

在白堤路北，是清朝末年浙江文人們講學的地方。西面有三忠祠，奉祀着清朝的徐用儀、許景澄、袁昶三人，都是因為抗論拳匪而被殺的。在三忠祠北面，還有一所浙江忠烈祠，為紀念辛亥革命時浙軍攻南京的陣亡將士而建立的。

(五)文瀾閣 文瀾閣在孤山的正中，是清高宗南巡時行宮的一部分，從前藏着四庫全書，在咸豐年間，燬於兵火。光緒六年，浙江巡撫譚鍾麟重建，杭州人丁申、丁丙竭力搜訪，才補得十分之八九，後來又經補鈔竣事。閣前有一座方池，假山環繞，結構很好看。池裏有一塊石頭，遠望好像一個美女似的，俗稱「皺雲」石。在文瀾閣西部，現在已改爲中山公園，依着孤山築了許多亭臺，登高一望，南湖的景色盡在眼底。每逢秋末冬初的時候，公園裏舉行菊花展覽會，遊人們來遊賞的很多。

(六)西泠印社 從中山公園再向西去，便到西泠印社，這是前清時幾個愛好治印的人所創設的，奉祀清朝浙派的印祖丁敬身氏。社址適踞着孤山西脈的一個小邱上，裏面的建築物很多，有仰賢亭，裏面嵌着丁敬身的石刻像，有山川雨露圖書室，和漢三老石室，裏面藏着漢三老碑，還有華嚴經塔，高高的兀立在邱頂，可說是西泠印社的一個標識。在華嚴塔下去，有一個泉池，稱作潛泉，泉旁有塊山巖，刻着規印



西泠印社華嚴塔

還有一座數峯閣，裏面奉祀着明末爲魏璫所害的義士倪元璐等。

(七) 廣化寺

廣化寺就是唐時的孤山寺，寺內有六一泉，這是蘇東坡爲紀念

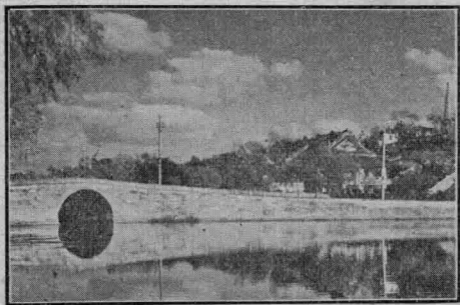
歐陽修而築的。歐陽修晚年的時候，自號六一居士，故名。山後，舊時有許多泉池，像開泉、僕夫泉、參寥泉、金沙井等，現在都已湮沒了。廣化寺前有一所著名的菜館，名叫樓

崖三字，崖旁有一山洞，便是小龍泓洞，洞內有日人所贈吳昌碩的石像。此外還有寶印山房、印泉、文泉、小盤谷、貞石亭，還樸廬諸勝，佈置得都很有古逸的趣味。四照閣位在全社中央，四面臨空，可以俯視西湖全景，閣左有題襟館，閣右有觀樂樓。在社旁

外樓，背負着孤山，樓前適對西湖一角，遙望着蘇堤六橋和三潭印月諸勝，風景佳絕，遊人們都喜歡步上樓外樓，沽幾個錢老酒小酌，醉看這酒杯下的湖山，實在是夠味兒的事。寺右還有俞樓，是清文人俞曲園的別墅，現在已改成三層樓的洋房，兀立在白堤路旁。

(八) 西泠橋 西泠橋在孤山極西麓，是白

堤和環湖馬路的連接處。一名西林橋，又名西陵橋，就是古時西村喚渡處的舊址。現在已成爲白堤北面的交通孔道。站在西泠橋頂上眺望，可以看見北部的孤山，藏在一個陰深的樹叢中，葛嶺南麓環湖一帶，盡是些白色建築物，浴着陽光，輕



西 泠 橋

靜明快。西泠橋下沿湖一帶多柳樹，如果是在暑天，這裏是一個納涼的好去處。

(九) 蘇曼殊墓

蘇曼殊墓在西泠橋東孤山之陰，曼殊本名元瑛，生在日本的江戶，父親爲廣東香山（現稱中山）人，母親是日本籍，五歲時歸國，十七歲時入廣州長壽寺做和尚，世稱曼殊上人。是我國近代的一個才子。他的生平有許多可歌可泣的故事。因此所寫的詩文，也以淒豔見稱。兼以天才卓越，精通各國文字，而所作的畫，蕭疏淡遠，別具一格。可說是一個浪漫主義文學家。生前和南社諸人相友善，民國七年三十五歲，因病死在上海，由汪精衛等集資葬在西泠橋畔。

(十) 馮小青墓

馮小青是明朝的一個薄命女，因爲見嫉於大婦，獨自移居在孤山上，抑鬱而死。死後卽葬身在孤山北麓。在小青墓側，有柳亞子爲伶人馮春航立着一塊紀念碑，因爲春航生前善演小青的戲，而又和她同姓的緣故。在小青墓後還有宋朝馬鞠香女士的墓，鞠香生前好讀林和靖的詩，因此死後便葬身於此。

(十一) 放鶴亭

放鶴亭是孤山北麓有名的古蹟，這是宋代隱士林逋的放鶴處。林逋，字君復，隱居在孤山上，二十年足跡不踏城市。養着兩隻鶴，日間林逋泛舟浪遊湖濱諸勝，如果有客人來拜會的時候，侍應的童子便把鶴放出去，林逋看了天空的飛鶴，便知道家裏有客，划着船回來，日以爲常。又在孤山麓，廣植梅花三百六十餘株，每當春初，梅花齊開，他便終天徜徉在梅花林中，詠着「疏影橫斜水清淺，暗香浮動月黃昏」的詩句。梅樹結了實，便將果實賣去，一棵樹上的梅子的售價，可供他一日的生活之需，因此他一年間的生活費用，就靠在這三百多株梅樹上面，世人稱爲「梅妻鶴子」。死時年六十一歲，葬在孤山，宋仁宗特賜諡「和靖」。現在在放鶴亭南有林處士墓，和鶴冢，都是林逋當年放鶴的遺跡。還有一座巢居閣，相傳是林逋所建，在閣上大聲疾呼，滿谷便有應聲出來，這便是「空谷傳聲」的奇蹟。在閣的四周，都是後人補植的梅花，春初時遊人很多。

到湖濱的西湖大戲院前，橋形很長，別具風格。



西湖大會覽橋

放鶴亭附近的墳墓很多，除了林處士墓以外，還有林典史墓、林太守墓、林典史是清朝的仁，和典史林汝霖林太守是清時杭州的太守林迪臣，都以姓林的關係，卜葬於此。

(十二) 西湖博覽會大橋 西湖博覽會大

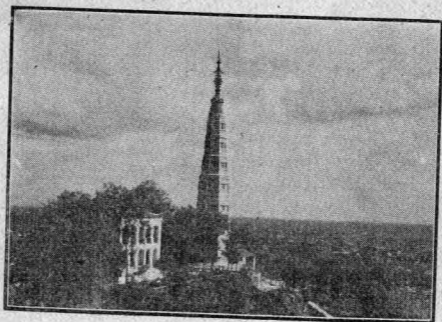
橋，在放鶴亭和葛嶺山麓之間的湖面上，是當西湖博覽會時建築的。本來從孤山北麓到葛嶺之間，隔着後湖，無路可通，在西湖博覽會開幕時，便在中間建起一座大木橋，橋上有三座茅亭，兩旁是四方形的，中間是八角型的，從放鶴亭下直通

六北山

北山是西湖北部及西部的許多山嶺，包括寶石山、葛嶺、棲霞嶺、靈隱山諸勝，以北山峯爲中心。在遊程上，稱爲北山路。西湖西面有南北兩座高峯，遙相對照，造成了「雙峯插雲」的奇景。這南北兩高峯，南山以林壑的幽美著勝，北山則以峯巒的雄奇見稱。遊過了湖中勝蹟的人們，一定接着便會去欣賞北山路一帶的奇景。

從湖濱沿着環湖馬路，直向北去，便望見寶石山，寶石山又名石甌山，一名巨石山，在錢塘門西北，高六十三丈，周圍十三里，西面和葛嶺相接，北面衍支爲彌陀山，山上有一個特別的標幟，便是保俶塔和一所白聖的洋房。

保俶塔真像一隻剝過的竹筍，頭兒尖尖地，矗立在山邊，這是吳越王時代的遺跡。當五代時，吳越王曾在湖上建過兩座塔，一座是南屏山麓的雷峯塔，一座便是寶石山上的寶俶塔。這兩座塔的樣子，保俶像美人，雷峯像老衲。非但形式不同，而建塔的意義也是各異的。雷峯塔是錢武肅王爲他的妻子黃妃藏經而建立的，而保俶塔



保 俶 塔

是吳越國的丞相吳延爽爲保佑吳越王錢鏐而建的，錢鏐名俶，故名保俶。那時吳越王奉旨入朝，丞相吳延爽恐他去了有什麼不測，因此建塔保佑他平安的歸來。有些人們卻傳說是一個寡嫂爲了祈禱保佑他的叔叔平安而建立的，這是一個附會的大笑話。在從前，保俶塔和雷峯塔隔着湖面對立着，好像一位美人和一個老衲，遙相呼應。現在老衲已經化爲塵土了。獨有美人，還孤獨的倚立在湖山的一角，顯得是這樣的落寞。而這孤獨的保俶，也已經過幾度的修葺，才維持着這

樣久遠的歲月，當民國廿二年時，又重修一次。因此，現在所看見的保俶塔，已是被上

了新麗的外裝，不過她的內部還是照舊是實心的，只可以看，不可以登。

在保俶塔下，那座惹人注目的白堊房子，在最早是一個外國人的產業，當前清光緒年間，有一個英國人名叫梅藤更，在塔下購地築了一座病院，後來才由政府化錢收買下來，改建爲浙江陸軍病院。在病院後面，有一塊落星石，石後有一座來鳳亭，是浙閩總督李衛所建。登亭四望，景色是很好的。保俶塔後面還有一個石屏風。進去有個川正洞，裏面放着石几石凳，洞的左面有個很狹隘的石峽，只容一個人通行。再向西去，便是巾子峯和保稷山。山石玲瓏可愛，可以登覽全湖風景。

沿着寶石山麓西進，便到葛嶺下麓，從一座西式的石坊穿上去，那石坊的柱上寫着一副指點遊人行蹤的對聯，「初陽台由此上達，」「抱朴廬亦可旁通。」從此踏着石級上去，便到流丹閣，再上經過喜雨亭、覽燦亭、九轉亭，最高而達寶雲亭，才到葛嶺的山頂。

葛嶺，這是一塊仙地，相傳是從前葛仙翁煉丹的地方。葛仙翁據史籍的記載上却有兩位，一位是神仙傳上所載的葛元，相傳他是從左元放學煉丸丹金液的。吳大帝想請他做官，他不願去，結果肚子痛，躺在地上死了，死後滿身生着臭蟲，人家不敢走近他身邊去，忽然間這屍身失蹤了，却飛化到了杭州去。另一位便是晉書上記載着的葛洪。葛洪是江蘇句容人，他是一個喜歡神仙導養之法的人，從祖玄吳時學道，後來成仙。相傳曾在杭州葛塢煉過丹，因此便稱作葛嶺。現在大家所傳說的葛仙翁便是葛洪，因此葛嶺上所有的古蹟，都是與葛洪有關係的。

葛嶺頂上有葛仙庵，九轉亭前有抱朴廬，葛洪曾自名曰抱朴子，所以抱朴廬是因此得名的。在葛嶺的最高處，有一片平廣的山嶺上，建着一座石亭，這便是初陽臺。在初陽臺上，可以望見南面如畫般的湖山，西面虬龍似的峯巒，還有北面如織的平疇，東部鱗次的屋脊，從那屋脊後面，隱現着錢塘江的浪，和茫茫的大海。如果在深秋，



初 陽 臺

天高氣爽的當兒，在極早登臨初陽臺，可以東望海面浴日的奇景。

初陽臺下面，還有一個葛洪的遺跡，便是煉丹臺，又名遊仙臺，臺後石洞中，刻著葛洪的畫像。煉丹臺下面有個四方的小石池，叫做龍池，池裏可以看見脚的龍，那些龍在一般香客是敬似神明般的，牠是像一條壁虎那末大小，狹長的身軀，細的尾巴，背上是黑色，腹部是大紅色中染着黑斑，望去像一條蜥蜴。其實這不過是一種山間的爬蟲類，名叫「蝶蜥。」而當地人和遊人們都以「龍目」之，神明般的敬之。這也許因為葛山翁傳說的關係吧。

在葛嶺山後，有許多山洞，都是很有名的，寶石山後面，有一個掃帚塢，塢邊便有一個黃龍洞，在從前相傳有一條黃龍出現，洞不很深，近年來開鑿佈置，幽邃可觀。旁邊還有幾個小洞，正中一個洞裏，立着一座佛。附近還有一座廟宇，廟裏佈置着假山瀑布，很是清雅的。

從黃龍洞向西南去，便到棲霞嶺的後面，那裏鼎足立着三個洞：西部靠着剝門嶺的一個，名叫金鼓洞，相傳從前有人在那裏採石，聽見洞裏發出金鼓的聲音來，因此便名曰金鼓洞，洞口很廣，怪岩森立，像用刀斧劈削而成的，裏面不很深，旁邊有一個金鼓泉，還有一個白沙泉，很是清冽。在金鼓洞東北依着棲霞嶺的，便是蝙蝠洞，洞口很狹，是兩塊大山壁夾立而成的。裏面却很寬廣，洞裏藏着許多蝙蝠，附近又沒寺廟，因此遊人很少去遊覽的。南部的一個洞最奇偉，便是紫雲洞，從棲霞嶺少智寺下去，約二三百步。走進洞口，便見怪石倒懸，一陣徹骨的涼氣，陰森森地襲來。從洞口沿



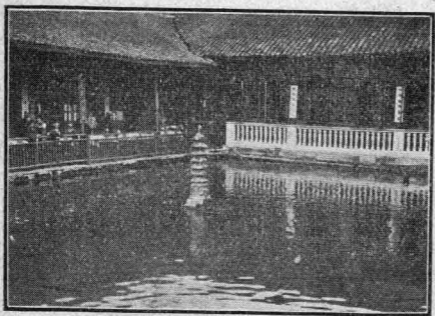
紫 雲 洞

着石級下去，便是一個軒敞的大石窟。頂上有石樓倒垂，正中供着觀世音的石像，座上鑿着「紫雲洞天」四大字。旁邊還有一個深穴，望進去黑漆似的，深不見底。沿着石壁再向裏去，又是一個大石窟，頂上有一個石礮的小孔，透露着陽光，石壁上滿長着枯藤，向裂口處蔓延上去。右面有一塊大削壁，斜向下去，在壁根有一池泉水，方三尺，清澈見底，如果在夏天來，這裏確是一個避暑的勝地。

紫雲洞旁邊有法雲寺，洞下半里，有岳飛的部將牛皋之墓。由此直登山頂，便是棲霞嶺，嶺巔有一個棲霞洞，現在已經堵塞掉了。

棲霞嶺的南麓，正是西湖的北

岸，那裏，有一條漫長的瀝青大路，可以通到靈隱山所屬的許多勝蹟去。從棲霞嶺西去，山勢拐了一個彎，向南延展，隔着一個仙姑山，和靈隱寺相接。遊人們大半從環湖馬路，坐了公共汽車，在清連寺山門口下來，沿着一條曲折的石道，經過二三里的步行，到玉泉去觀魚。所謂玉泉，便在清連寺內，從環湖馬路的轉角處進去，越過仙姑山的山腰，才到清連寺的門口，有一顆畸形的古樹，長着盤龍似的枝幹，撐在寺前。進了寺門，便是一個清幽的大院落，折向南去，便是一個長方形的大泉池，泉水清澈見底，三面圍着木欄，池水中央，植着一座石塔，五色彩爛的魚兒們，在

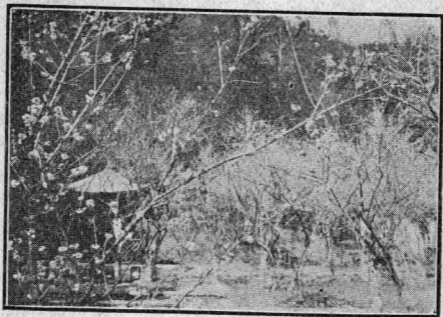


魚 觀 泉 玉

從棲霞嶺西

水中游翔。池上南面有三間房子，有一塊木匾上題着「魚樂園」三字，在池西還有洗心亭和皺月的建築，沿廊安置着茶座，遊人們可以一面品茶，一面憑檻觀魚。寺僧特地做好一種麵餅，賣給遊人餵魚兒。這是很有趣的，當一塊麵餅投向水裏去時，一大羣各色大小的魚兒都聚攏來爭食，池面上時常發出一陣陣擾動的撥水聲，衝破了沉寂。這境地可以使人忘却了疲倦，忘却了煩愁，悠悠地和魚兒們一般，如同在清水中優游。因此，「玉泉觀魚」也算是游湖勝事之一。

起清澗寺再向西去，便到靈峯寺，這是吳越王所建的鷲峯禪院，舊日就以梅花出名，「靈峯探梅」正和「玉泉觀魚」一般的是游湖的勝舉。在洪楊之亂以後，靈峯的梅花也遭了劫，直到宣統年間，才補栽起來。每當春初，遊人是不絕的。靈峯寺外面有一座靈峯亭，半山裏有一座來鶴亭，兩亭之間，全是梅花。寺內有補梅盒，蓋右有掬月泉，是半山形的，泉前有一小艇間似的小屋，泉後有一條長廊叫羅漢廊，依着山



靈 峯 寺 的 梅 花

僧慧理所建，元明兩朝，時廢時興，到清朝順治年間又重修，康熙二十八年，聖祖賜名聽泉石，山門外面有香雲泉，都是靈峯山的勝跡。

從靈峯寺循原路回到環湖馬路，沿着瀝青路向西南前進，經過二三里，便到靈隱寺，平時從湖濱到靈隱，有公共汽車可直達。靈隱寺的山門向東，左右是很繁盛的市廛，多茶居、吃食店以及香鋪和玩具攤子，這完全是供應一般遊人們的需求而設的。那靈隱寺的外山門，建造得非常莊嚴，正中有一塊直匾上題着「雲林寺」三字，這是清聖祖的御筆。靈隱寺本來是晉咸和元年寺

僧慧理所建，元明兩朝，時廢時興，到清朝順治年間又重修，康熙二十八年，聖祖賜名

雲林寺相傳這「雲林寺」的由來是有一段佳話的，當康熙帝到了杭州，有一天到靈隱寺去玩，寺僧請他寫塊「靈隱寺」的匾額，康熙帝便欣然的提起筆來，先寫了一個兩字頭，寫得太大，和靈字的下半截不很相稱，正在躊躇的時候，學士高江村在旁邊看見了，就在手心裏寫了雲林兩字，只說去磨墨，將手心裏的字暗示給康熙帝，康熙帝看了大喜，隨即在兩字頭下加了一個云字，而題名叫「雲林寺」。

走進靈隱寺的外山門，第一眼便可以看見怪石奇立的飛來峯。那是一個二百公尺高的山峯，山上巉岩峭立，石隙中怪木蔓生。下面卻是許多山洞，好像懸空似的。山壁間滿刻著石佛像，相傳是元朝時高僧楊璉真伽所鑄。這飛來峯傳說是從印度飛來的。當晉朝時，有一個和尚叫慧理，看見了這樣一個奇怪的山峯，便說：「這是中天竺國靈鷲山上的山峯啊！不知那年飛來的。」因此他便在峯旁建起靈隱寺，並命名曰飛來峯。從此飛來峰和靈隱寺都出了名。其實用地質學的眼光來觀察飛來峯，



飛 來 峯

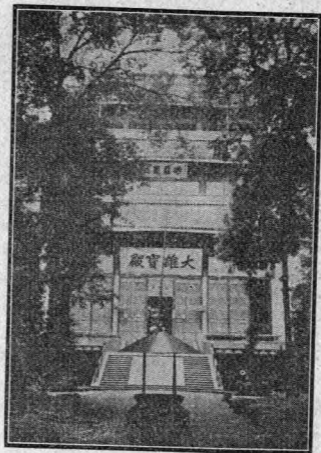
這種奇山怪洞，全是由石灰岩所構成的，和廣西桂林的山水極相似，都是具有剛性的美。後來人因為它生得奇特，便稱之曰武林第一峯。

在飛來峯旁邊，有一個龍泓洞，洞口有一座理公塔，塔旁有射旭洞，和龍泓洞相通，裏面都是奇偉的峭壁，有一線明亮的光，直從峯頂透將下來，這便是俗呼的一線天。遊客們到此地，便有許多孩子用竹竿來指引，向遊客索錢。

從飛來峯折向北去，越過迴龍橋，橋上是四方春淙亭，橋下便是一泓深碧的泉流，由春淙亭再向西去，那一條廣闊的石道旁，右邊是靈隱寺的寺舍，左邊是一溝深溪，溪上便

是怪石聳立的飛來峯，從石隙間，淙淙地淌出水來。石壁間刻着幾個大佛像，有一個俗名叫「得子佛」，據說在這邊拾了石子向溪澗的那邊打去，如果能夠打中那佛像的定會生兒子，因此在春天香訊時節，一般爲求子而來的香客，都紛紛地向這座佛像投石，把那佛的週身和面部，都打得斑斕不堪。

靠澗旁正對着飛來峯，還有兩座亭子，一座是壑雷亭，一座是冷泉亭。冷泉亭在飛來峯下澗水的中央，巖石好像屏方似的兀立在亭前，一泓清涼的泉水，從巖石裏迸流出來，和亭階相半，景色是雄奇而又美麗。從冷泉亭再折向北去，石道上便是一列參天的古木，在古木蔭下，便是靈隱寺的二山門。進山門去，抬頭便看見一位金身的大彌勒，含着一個滑稽的笑臉，兩旁，四大天王高高地雄踞着，那氣象是十分壯嚴。大彌勒的前面供着大香案，鏤刻着極細的雕刻。金光一片，照耀着四壁，這是天王殿，在民國十八年募建的。殿後是個大院落，滿植着成列的古柏，北面立着一座三重簷



靈 隱 寺 正 殿

式的大雄寶殿，可說是湖上建築最偉大的一所殿屋。這便是靈隱寺的正殿，在咸豐辛酉年間燬於兵火，民國初年才由主持僧重建，那樑柱的木料都是從美洲運來的，周圍有幾個合抱。殿內的陳設更雄偉，那釋迦佛的造像高大得驚人，如果你要看到它的頂點，那末會把自己的帽子也掉下來。因為在外面看來好像是一座三層樓式的大殿，而它的內部，從上到下完全是空的，所以更顯得是高大。

正殿旁邊有一所羅漢堂，裏面供着五百尊羅漢，那些羅漢的雕像都不惡，人一走進去，一眼望過去全是羅漢，他們有的踞着，有的跪坐着，有的喜着，有的嗔着，各式



靈 隱 寺 羅 漢 堂

各樣的表現着各種情緒，好像走進了臘像陳列館似的。靈隱寺後面還有許多殿屋，因為太大而且散漫在各處，遊人們都不大注意。每當香訊，香客們都集中在大雄寶殿和羅漢堂，其餘的殿屋，卻是很清寂的。

從靈隱寺西，沿着石級盤旋上去，在北高峯南部的半山腰裏，有一座韜光庵，這是和靈隱寺一般著名的寺院，靈隱以雄偉著，而韜光則以清幽勝。從靈隱到韜光三四里的石道上，兩旁盡是新綠的篁竹，當日光從竹葉間漏照着的時候，路上滿鋪着細碎的竹影，好像走進了深谷裏去的一般。沿道琤琮的山泉，從竹根上流



輶 光 竹 徑

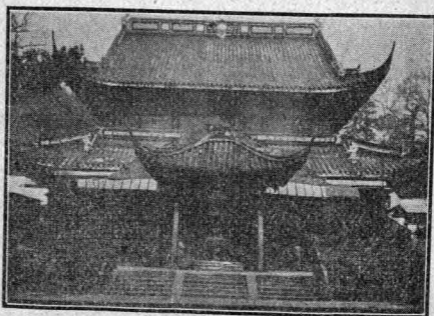
輶光山下的景色。庵內有一座金蓮池，相傳是輶光僧引水種植金蓮的地方。再上去，便到觀海亭，那是位在輶光庵極頂的一座亭子，登亭可以望見錢塘江的水浪，接着連天的大海，那柱子上有一付對聯，寫着「樓觀滄海日」「門對浙江潮」的，確是亭前景色的寫照。亭後有呂純陽煉丹臺，臺前照樣有一個小龍池，後面正靠着一片

下來，好像奏着管弦。合上輕風吹動竹篁的聲音，真是一曲天上的仙樂。經過了幾百級石級，方到輶光庵山門前，再向上去，只見懸崖間立着一幢寺屋，如同凌空一般。盤援而上，先到輶光庵，殿屋不甚大，卻很清雅。庵後有一座客堂，紙窗竹屋，可以南望

山崖遙望北高峯，真好像在半天的雲裏

到北高峯上去，要從靈隱寺後面拾級而上，自山麓至山頂，有九百二十尺高，一路都是曲折的盤道，經過幾千磴的石級，便能到達峯頂，不善於步履的遊人，都要坐了山轎上去，到了峯頂，可以看見錢江如帶，縈繞在東南，西湖如鏡，浮現在山底。而羣山好像臥龍似的，蜿蜒不絕。獨有南高峯奇兀的影子，遙對在目前。絕頂有靈順廟祀五顯神。西面有烏石峯，下面和龍門山相接。南去便是天竺山。

北山的勝跡除了上面這許多地方以外，還



上天竺

有上中下三天竺，都在天竺山下，從靈隱寺再向南去，經過一里多路，便到下天竺，又名法鏡寺。下天竺再過去里許，便到中天竺，又名法淨寺。上天竺最遠，又名法喜寺。這三個天竺都是奉祀觀世音菩薩的，觀世音菩薩是中國一般佛教信徒的信仰中心，因此三個天竺的香火也特盛，每年有不知萬千的異地香客來參謁三竺，他們是這樣虔誠地來進香，那旺盛的香火把天竺的廟屋都發發黑了。所以，天竺在風景上根本是沒有可取的地方，只是宗教上的吸引力是特別的偉大。比起南海普陀來，還是有過之無不及呢！



七
南
山

西湖北部的諸山，因交通的便利，所以遊人們都很容易登臨。南山卻僻處在西南，離湖濱較遠，而且交通也很不便，因此到南山去遊覽的人較北山爲少，而能去翻山越嶺作詳細的探遊者便更少。普通的遊人們對於北山的印象很深，而對於南山都有些漠然。其實如果要以山景的幽奇而論，南山是遠勝於北山。

從湖濱到南山路去，最普通是坐船，穿過湖心，經蘇堤裏湖，上岸到茅家埠，再起茅家埠，循着山路，曲折盤迂的走到龍井。

提起龍井，誰的腦中都會浮泛着一杯清香的綠茶的影子來，因爲龍井是杭州著名的產茶地，我們普通喝的淡茶，名字便叫「龍井茶」。大半都是龍井產的。從茅家埠一直到龍井的路上，兩旁的山谷間，高坡上，全都種着矮矮的茶樹。在春夏之交，茶樹上發出新芽，滿山都是採茶的工人，有些姑娘們背着小竹筐，在茶田裏工作，她們時常嘔着動人的村歌，把山野間充滿着溫存的歌聲。那些山坡的近邊，在一叢叢

的竹樹間，藏着幾處茅屋人家，在日中或是日暮的時候，從屋頂上飄出裊裊的炊煙，縈繞在山谷間。這種清靜樸實的境地，實在可以比之爲一幅桃花源의 圖畫。

龍井因爲是茶葉的產地，因此沿路隨處可以看到茶葉的製造工場。在路旁的街上，到處都有茶葉店，那些店舖子裏，普通都安置着一把大茶壺，壺內滿盛着上好的熱茶，遊人們走累啦，灣進店舖子去，可以不化錢的去討幾杯淡茶喝。這大茶壺正是茶店裏做生意的幌子，遊人們喝了茶後，一定再會化錢買幾兩茶葉帶回去，這些茶，因爲品種的優劣，價錢的貴賤也大有差別，普通較好的茶葉，都是論着幾塊錢一兩出賣的。

從茅家埠到龍井，大約有六七里路程，那山路是很迂曲的，從大麥嶺小麥嶺西去，一路儘在山麓盤旋，夾道間全是樹木，枝葉壓頂，蒼然意遠。越過棋盤山，便登靈石山，靈石山在小麥嶺的西南，一名積慶山，靈石的得名是相傳那山上的石頭常常會

發現靈光，故名靈石。靈石山的主峯是天馬山，高度在三百公尺以上，山麓草木豐茂，吳越和南宋時候，這一帶是牧馬場，現在却因為林深路窳，遊人們是很少去涉足尋勝的，只有一般樵夫們常常來往其間，元時曾有人把「靈石樵歌」題爲錢塘十景之一，因為那一帶確是饒有古樸的意味。起靈石山再向西南去，便是風篁嶺，嶺上有蕭疏的篁竹，歷亂的怪石，深密的林蔭，清冽的流泉，景色是十分疎淡的，好像元人的山水畫一般。從此再經過幾百級石階，便到龍井寺。

龍井寺的所以著名，因為寺裏有一口龍井泉，所謂龍井泉，是從深山亂石間迸流出來的泉源，沿着龍井山，直流到龍井寺裏的一個小圓池，再由小圓池傾流入下面的方池子，那池邊，盡是重疊的山石，雜亂的竹樹掩映着，石上刻着名人的題字。泉水很清冽，碧澄見底。龍泓澗在龍井池旁，澗上有神運石，相傳這塊石頭是隨着大風雷飛來的，因此名曰神運。神運石下面有玉泓池，左面是茶坡，再左面有塊山石叫「



井 龍

一片雲，「向北有一處叫滌心沼，寺右牆外還有一個鉢池，這些都是龍井的支流匯聚處，以泉水著名的。從龍泓澗沿着磴道向南上去，路旁秀石峭立，綠樹滴翠，那便是碧螺峯。峯上有翠峯閣的建築，閣後有一片如屏的山崖。越過這個山嶺便到暉落塢，這裏便是俗稱的老龍井，很饒壑巖之勝。

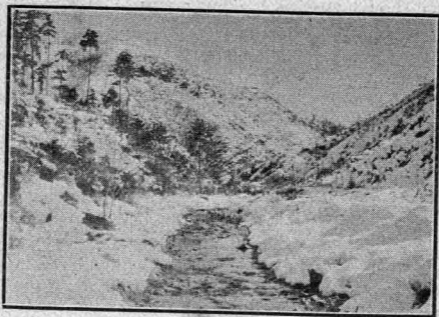
不斷，小溪裏面都是光滑的小石，浸潤可愛。那溪流的妙處是在多曲折，多變化，不像

從龍井再向南去，便是九溪十八澗，九溪十八澗是南山的最勝處，遊人們都從山間的小道上循着溪流步行，那溪水潺潺的流向南去，連綿

普通一般的溪澗是顯然的使人一覽無餘。所以當遊人們去遊覽九溪十八澗的時候，無異是走進了一個迷宮，前後左右都是山巒圍抱着，那曲折的小道邊，鳴着一泓潺潺的流泉，好像輕奏着絲竹。山麓的樹林間，一羣羣的山鳥高興的唱着，四面起出清脆的回聲，所謂「空山鳥語」這句話在九溪十八澗道上，才能真切體味到這個情境。

九溪十八澗不獨是令人在聲色上可留戀，它的最妙處，便是曲折迂遠，一眼望去，幾乎使人找不到出路，但是如果你循那澗水走，便可以看見前後左右的山峯，隨着你的步行前進，刻刻在變化，有時你正會疑心是走到絕路上去了，但是一拐灣，又是一個更美麗的山圍，古人詩上的「山窮水盡疑無路，柳暗花明又一村。」用來形容九溪十八澗的景色，是再確合沒有了。

九溪十八澗的發源處在楊梅嶺，自楊梅塢向西南會合了青灣、宏法、豬頭、方家、



九 溪 十 八 澗

佛石、百丈、唐家、小康、九塢的水，繞着山麓曲折地流到徐村，匯入錢塘江。一路上支流無數，因此便名曰九溪十八澗，平時因為地域的僻遠，和道路的難行，人們是很少去遊覽的。

從九溪十八澗再向東去，便到理安寺，理安寺古稱涌泉禪院，又名法雨寺，是吳越王錢鏐所建。宋理宗改名曰「理安」。清康熙五十三年曾重修一次，乾隆曾六次巡幸。咸豐辛酉年間，燬於兵火，光緒八年重修。寺裏面相傳有一顆舍利子，仔細地看它會發出奇異的光彩來。還有貝葉經一個著名的水源叫法雨泉，在法雨巖下。法雨巖好

五張，是從印度錫蘭傳來的。還有一個著名的



洞 霞 煙

像一間石屋，泉水從石洞上向下散流，好像下着濛雨一般。石壁上鐫着「滴滴歸源」四字，泉水的清冽，比龍井和虎跑還勝。泉旁有白雲谷，和松巔閣，登樓一望，山谷間的景色盡在眼底。從寺後向上去便是理安山，理安山有三峯並峙，正中一個叫大人峯，左面是迴象峯，右面是獅子峰，大人峯的最高處，有先照壇，東面有且住崖。迴象峯上的勝跡也很多，有合掌巖，臥鹿崖，問虎洞等，都是以山石的雄奇見稱的。

自理安寺越過楊梅嶺和翁家山，便到煙霞洞，煙霞洞是湖上最著名的一個古洞，位在南高峯的下麓，在晉朝時有個和尚名叫彌洪的，最

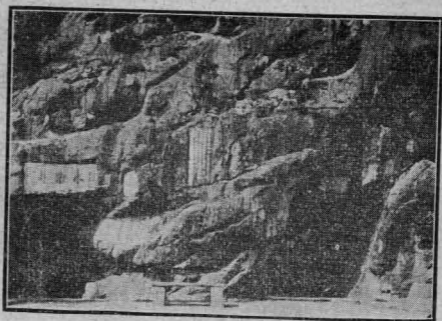
先發現這個洞，就在旁邊結庵修道，那時在洞中石上刻了六尊羅漢像，後來吳越王又補刻了十二尊，合成十八羅漢。洞口有一個蘇東坡的石像，本來是要刻財神的，後來因為蘇東坡常喜歡到這裏來遊覽，便改刻蘇東坡像，稱作蘇龕。還有一塊篆文的石碑上，刻着「煙霞此地多」五字，洞很深廣，尋常是看不見底的。

煙霞洞旁面有一所煙霞寺，從煙霞洞過去，要經過一條石築的磴道，道旁滿種着梅樹，別饒清趣。道中豎着一塊牌坊，坊面上寫着「煙霞古洞」四字。煙霞寺的規模不很大，但是寺裏的素菜卻是很有名的，湖上有錢的人們，都喜歡到煙霞寺裏去吃素筵，認爲是一件風雅的樂事。

煙霞洞上面便是煙霞嶺，洞頂石梁上建着一座高閣，名叫呼嵩閣，那一帶巖崖森秀，勢如倒垂，有佛手巖，落石巖，象鼻巖諸勝。巖上孤懸着三座亭子，一座叫臥獅，一座叫吸江，一座叫陟圮，形勢都很險絕，從煙霞嶺再上去，便到南高峯。那一帶的山路

是很狹小而奇險的。有幾處一面臨着懸崖，一面臨着絕壁，好像棧道似的。登上南高峯頂，上面只有破落的幾間寺屋，一無可取，但是倘若向峯下作一瞭望，那景色便够動人的了。羣山好像伏虎似的，圍着南高峯的四週蹲着，西湖隱現在東北，好像一個垂簾的佳人似的。北高峯聳立在雲煙裏，遙相對峙。而南部的錢塘江，看得格外清楚，一帶江水，泛照着日光，十分明亮。

在南高峯西面煙霞嶺下，還有一個水樂洞，洞口有兩個入口處，裏面穹窿很大，泉水從石縫間流出，鏗鏘可聽，可與龍井泉相並美。宋朝的宰相賈似道曾經把這泉水疏理過。洞口石上，盡是



洞 樂 水



石 屋 洞

名人的題刻，左邊有一個水樂寺，又名點石庵，寺裏有一隻萬年缸，是在石頭裏埋着一隻瓦缸，看上去，因為年久的關係，缸和石已經連在一起，分不開來了。

自水樂洞向東行，峯迴路轉，一路上有許多小村落，村頭多種着桂樹，在秋深時，那一帶金香揚溢，有「金雪」之稱，便是所謂滿覺壠。從此經過了許多竹籬茅舍，山道便漸漸的平夷，一直可到石屋洞。

石屋洞是一個不甚深邃的山洞，在石屋嶺下的石屋寺內，走進洞內，裏面很是軒朗，好像一間石屋似的。石壁間鑿有五百十六尊小羅漢，正

中立着觀音的像，地上有石几石凳，供遊人們憩息。在洞的後面，有一個小穴，題着「滄海浮螺」四字，旁邊還有兩個小洞，一個叫別石院，一個叫甕雲洞，從小徑上去，還有一個乾坤洞，大小只能容一個人，相傳宋高宗曾經在這兒休息過的，旁邊還有一個青龍洞，比較大而深奧，後面還有一個蝙蝠洞，蝙蝠很多。

石屋寺在石屋洞前面，亦名大仁寺，清朝咸豐年間燬於兵火，後來重建，規模不很大，裏面有一尊鐵彌勒，重六百斤，相傳是宋代的遺物。

從石屋洞前出去，遊程可分爲兩路，一路是向南，循着汽車道到虎跑，一路是向北，可達九曜南屏。

先說向南的遊程：

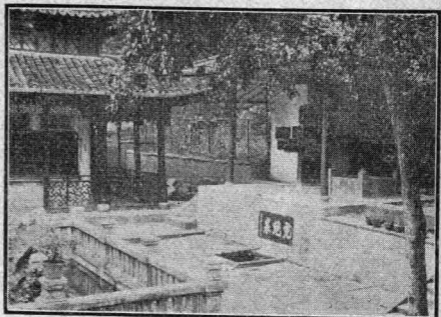
從石屋洞出來，向東行，便是一條廣闊的大道，循着大道南去，只半里路，便到淨梵寺，寺在瑞峯塢下面，是五代時吳越王所建，最初名曰陽峯寺，在明朝末年燬掉了。

清光緒年間，有一個四川和尚慈雲，開始募化興建佛殿，才恢復了原來的樣子。周圍很幽靜，三面環山，四圍繞竹，一泓清冽的小溪，曲流寺前，奏着琤琮的小曲，清雅可愛。

自淨梵寺再向東南行，便到定慧寺，這便是有名的虎跑泉的所在地。虎跑泉的得名，相傳是唐朝元和年間的事，那時有個和尚叫寰中，在這裏蓋了幾間草屋修道，有一天，山裏忽然來了兩隻老虎，用腳爪在地上跑出一個地穴，只見泉水便像沸騰般的汹涌出來，因此就名那個泉叫虎跑泉，而這個寺便叫虎跑寺。到乾符年間，賜名曰「定慧寺」。後來屢有興廢。清聖祖南巡時，曾兩次到寺裏去遊覽。咸豐辛酉年間，燬於兵火，到光緒十五年重建。寺內有積翠軒，寺右有湖隱禪院，富有清幽意味。

定慧寺的外山門剛好在大路旁邊，進得山門去，一路上盡是竹林，經過一條石徑以後，便到寺內，從寺門進去，便看見虎跑泉。泉水一共可分爲上中下三池，上面一個池頂深，四圍有石欄，泉上建着一座瓦亭，泉旁植着御書的碑石。中間一個泉池很

折才沉到水底。



泉 跑 虎

小，適當路口，周圍也沒有欄杆，和普通人家的井一樣大小。下面的一個泉池最大，陳設也最富麗，泉池四周用水泥做成的欄杆，中間佈置着各種假山，山石上點綴着幾株小花樹。這是近年來才修築的。泉水自上面的一個池裏流下來，經年不絕，遊人們都喜歡在下面的泉池上投銅子，來觀賞銅子下水時的奇景。因為泉水內含着礦質的關係，所以把銅子掉到水裏去時，不會立刻就直掉到底，一定要經過許多曲折。那個銅子在水中一忽兒撇向右，一忽兒撇向左，經過了十幾個曲

遊人們到了虎跑泉，除了喜歡投銅子外，還喜歡坐下來喝茶，那確是一件樂事。因為虎跑泉的泉水，比起龍井玉泉，還要勝過一籌。在喝茶的時候，把一杯滿滿的泉水內，放下許多銅元，便可以看見那泉水從杯口上高出來，而不會向下溢流，這都是可以證明這裏泉水的淳厚。普通喝茶時都是吸取上池的水，因為上池的水最潔淨。一般遊人往往會誤會下面那個陳設得最精美的池子為虎跑泉，其實真正的虎跑却是頂上面一個。

在虎跑泉的南面，還有一座羅漢亭，那是一個重簷式的建築，亭的四周有走廊，廊內壁上全刻着許多小羅漢像，很是美觀。虎跑寺相傳是從前濟顛僧的修道處，因此在現在的定慧寺南面，還有一座濟祖塔院，是為紀念濟顛僧的神異而建造的。

從定慧寺再向南去，中隔樵歌嶺，嶺下便是襲慶寺的遺址，樵歌嶺上還有一所真珠泉，泉質的清冽是不亞於虎跑。

這是石屋洞向南的許多勝跡，若從石屋洞向東，便到華津洞，洞內有十八羅漢，洞口有清泉，四周野花蔓生，別饒幽趣。自華津洞再東去，便到九曜山，山很大，但是勝蹟並不多。在山的東面有一個仙人洞，無甚可觀。

自九曜山經過梯雲嶺，便到玉皇山。玉皇山可說是一座迷信的山，山頂上供着玉皇大帝，還有一座七半缸，是雍正年間總督李衛所建的，因為杭城多火患，堪輿家說這山是火龍神的祖先，一定要在山腰裏照北斗星的样子擺佈七隻鐵缸，缸上刻着符咒，缸裏滿注着水，才可破法。七星缸的下面有一個飛龍洞，洞形由上而下，深奧莫測，相傳和安徽的歙縣相通。

從玉皇山經過登雲觀八卦田，便到慈雲嶺，嶺上有一個靈化洞，闊十餘丈，深百餘步，有吳越王題名的手蹟，嶺下有天龍寺，寺後山崖上有石刻的心經全部，很是壯觀。起慈雲嶺再向北去，經過蓮花峯，方家峪，才到南屏山。南屏山是九曜山的分支，一

名佛國山，山頂有慧日峯，峯旁有羅漢洞，石壁間刻着十六個石觀音。峯下有歡喜巖，兩塊山巖對面立着，好像兩個老翁在對語的樣子。自南屏山再向北去，便重新回到西湖的南部，和湖濱的許多勝景相連接。

八
錢塘江邊

杭州，給與遊人們的印象，是細膩的，秀麗的，含有多量女性的柔情。當人們看到那旖旎的西子湖，清秀的環湖的羣山，真像投入了一個甜密的夢境裏，誰的心都會變得懶洋洋地，給這美麗的湖山迷住了。

但，杭州決不是完全只有這些軟性的景色，如果你走到錢塘江邊去小立片刻，那末你可以看到杭州另一面的美景，是含着剛強的，雄偉的，有生命之力的景色。所以在人們玩膩了湖山的勝景以後，到錢塘江邊去換換環境，呼吸着江上送來的新鮮空氣，至少可以使遊人的心上，另換上一種新鮮的意境。

從杭州城到錢塘江邊去，最普通有兩條路可走，一條便是從城站，坐滬杭甬火車，經望江門，侯潮門，南星橋到開口下車，直達江邊。一條便是從湖濱坐公共汽車，走杭富汽車道經過淨慈虎跑而到江邊六和塔附近下車。從這兩條路到江邊去都不貴，車資大約只須一角五分到二角。如果是步行，那末最好在遊覽南山路時，從虎跑

寺走過去最近。

錢塘江，是這樣美麗的一條江，廣闊的江面上，輕泛着一葉葉的帆舟，南岸是一片廣闊的淺沙，一望無際。北岸重重疊疊的山巒雄踞着，氣概十分奇偉。江水是這樣的清冽，近看是碧青的，遠望似白茫茫地一片碎銀子。比起濁黃的長江、黃河，錢塘江的確是要秀麗得多。

關於錢塘江的名稱，是只限於從杭州到出海口這一段稱為錢塘江，自杭州向西南去，過富_陽，便稱作富春江，過桐廬，便稱作桐江，全線合起來，稱為浙江，或稱作之江。因為這條江的全形很曲折，所以題名曰「浙」。又因為全形共有三曲，故名之曰「之江」。在古時稱作漸江，又稱曲江。在江心有塊羅剎石，因此又叫羅剎江。但是現在一般人却是都稱呼它叫錢塘江。

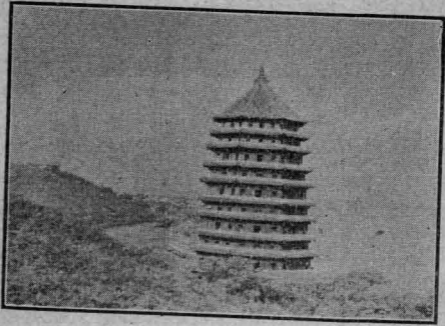
關於錢塘江「錢塘」兩字命名的由來，相傳也有一段歷史的，當宋朝時候，有

一個曹華信倡議在江邊築海塘，捍禦海水，最初開築時，訂明能運泥土一斛來填塘的，給以錢一千，於是運土的工人都奮湧而來，把泥土運到江邊，結果却一錢不給，大家在失望之後，率性都把泥土棄在塘裏，廢然而返，這樣却把海塘填起來了。因此後來便名曰「錢塘」。但是據史籍來考證，杭州在秦時已置錢唐縣，這錢塘江的得名，大概是依了錢塘縣的名字而來的。

錢塘江的上游，共有南北兩個水源。北源叫新安江，發源於安徽歙縣的黃山，向東南流入浙江省境，經過遂安淳安等縣，到建德城東南，和南面的水源相會合。南源又可分爲二源，一個叫衢港，一個叫婺港。衢港又有二源，一個來自開化縣北的馬金嶺，一個來自江南的仙霞嶺。在衢縣城西的雙溪口相會合，向東流至蘭谿，再與婺港相合。婺港發源於東陽縣南面的大盆山，經過金華而到蘭谿。再從蘭谿合流到建德，這一段便名曰東陽江。這南源東陽江和北源新安江在建德會合以後，直向東流，到

桐廬縣的東北，合上發源於天目山的桐溪，再向東北流，經過富陽城內，到蕭山縣西，合上浦陽江，折向東北，經杭州海寧而入海。這便是浙江流域一個大概的系統。

錢塘江有一個名震天下的奇景，便是「錢塘潮」。當每年陰曆八月十八日，是錢塘江潮最大的時候，在錢塘江兩岸，有成千成萬的遊人專為觀潮而來。當這個看潮的季節來臨時，京滬、滬杭甬鐵路上行駛着「觀潮專車」，專載着遊人，直放到錢塘江邊去。那些廣告上都奪目的寫着「到海寧看錢塘潮去！」每年從陰曆八月十四日起的十天中間，錢塘江邊上看潮的人便不斷了。看潮最勝之地，就是在杭州西面的海寧縣，因為那裏適當錢塘江的出海口，潮水來時，浪勢最激。在杭州所看到的潮，便很平凡了。因為當錢塘江經過杭州時，已經向西南打了一個灣，水流到這裏，便轉得和緩了。但杭州雖沒有海寧那樣大的潮看，普通一般看潮的人，却都是以杭州作集合點的，從杭州到海寧，沿着錢塘江有汽車道可通，一般人都搭火車先到杭州，



塔和六的邊江塘錢

再從杭州到海寧，看罷了潮，仍由海寧回到杭州，把杭州作爲一個駐歇所。

在平時，每當潮來的時候，如果站在錢塘江邊上去鑑賞，雖然有不到像海寧八月十八日的幾丈高的大潮浪，但是那江水的奔騰澎湃，也同樣是可以見到錢塘江的偉大。

到錢塘江邊去，第一個印象，便是看見那矗立在江北岸的六和塔。這是一座六角形，遠望上去有十三級的寶塔，鎮壓在江邊上，顯得它是這樣的雄偉。我們可以打個比方來說，如果以保俶塔比作一個湖上的美人，那末六和塔堪稱是一位江上的英雄。保俶塔和六和塔在外形結構上，

剛好完全是一個相反，保俶是瘦而青麗，六和是壯而雄偉。保俶含着青黛的顏色，令人一看便會引起垂憐的意念。六和却全身髹着朱漆，望而生畏。所以湖上的有保俶，和江上的有六和，同樣地是很相宜的點綴着兩個不同境域裏的景色，如果把這兩座塔對調一下，把六和塔移到湖上去，那才便會顯得臃腫而討厭，如同一個莽夫闖進了美人的閨房，是極不相稱的。反過來若是把保俶塔移到錢塘江邊去，牠那孤瘦的塔影會顯得更孤瘦，一眼望去便會感到弱不經風似的，壓不住下面的江汐潮流。由此看來，建築物與風景點綴，是具有密切的關係，六和塔是只能造在江邊，才能與錢塘江的景色相協調。

六和塔的塔基，是位在月輪山的山頂。那月輪山恰巧沿着錢江北岸，下面便是杭富汽車道，從遠處望去，有山、有塔、有翠綠的樹，有浩淼的江水，真是一個極雄壯的畫面。關於六和塔建築的經過，中間也曾有幾度興廢的歷史，最早的六和塔是建在

宋朝開寶年間，有一個知覺禪師延壽，在錢姓人家的南果園裏開山建塔，原先的意思是，用來鎮壓錢塘江的潮水的。共造了九級，高五十多丈，塔內藏着舍利子，後來燬掉了。到紹興十二年，重行修建，經過十四年，由一個和尚叫智曇的，方始把它重建完成。只造了七級便完工。那時六和塔的樣子造得很講究，面面都是開敞的窗戶，有盤梯可以通到塔頂。四壁上刻着佛經和佛像，以鎮山川。元明兩朝間，曾經過幾次的修理。到清朝雍正十三年，又重建了一次，就是現在所看見的六和塔的樣子，裏面是七層，外觀卻好像有十三層，因為它每層都是取重簷式的。乾隆十六年，清高宗南巡時，曾御書塔記，並且在每層塔上題着匾額，遊人們從下層爬上去，可以看見那塔內的圓柱，都是幾個合抱般粗，不亞於靈隱寺正殿上的柱木。循着曲折盤旋的樓梯上去，到達塔頂時，兩脚又酸又軟，從南面的窗櫺間望出去，可看見腳底下的錢江，是顯得那末小，像一疋透明的白布，曲折的流向東去，和雲天相連接。北部，南北兩高峰周

圍的山巒重疊嵯峨，煞是壯觀。那江上吹來一陣陣的勁風，傳來江潮的餘音，靜觀着脚底下天地的一角，悠然使人神往。

六和塔下面有個開化寺，原名壽寧院，也是延壽和尚所建造的，後來燬於火，智曇重建，改名叫開化教寺，年久失修，便傾圮了。在雍正十三年和六和塔同時重建。寺邊有金魚山，秀江亭，砂井山諸勝蹟。

自六和塔沿着江邊向東去，便到閘口，這是滬杭甬鐵路滬杭段的終結點。滬杭甬鐵路本來的路線是從上海經過杭州而達寧波，在工程開始的時候，先築好滬杭段，和寧波到百官的一段，都早已通車，而從杭州經過紹興到百官之間的一段，一面隔着錢塘江，一面隔着曹娥江，因為建橋工程的浩大，一直沒有動工。因此所謂滬杭甬路，在過去實際只是滬杭間能通車，而杭州便以江邊的閘口爲終止點。當火車開到閘口站時，便只得望江興歎，再也無法駛過去了。於是這便成了滬杭甬鐵道交通

上的一個大難題，錢塘江鐵橋一日不造成，杭州寧波間便一日不能通車，這難題自民國二十三年開始獲得解決，由中英庚款委員會貸款，從事建築錢江鐵橋。這橋梁的工程設計很偉大，橋長一公里，橋面寬四十八尺，下面走火車，上面可以行駛汽車，及人行道通過，預計一年半來完成，建築費合計五百餘萬元，如果這橋完成以後，那末自錢塘江南岸至曹娥江間的鐵軌也可敷設起來，滬杭甬間便可直達通車了。

在這錢塘江鐵橋沒有完成以前，江上的交通是完全靠着輪渡和義渡船。在開口車站前面便有一個輪渡碼頭，有小輪船往來於錢江的兩岸，便利客商，乘這種輪渡過江是要化錢的，還有一種不化錢的便是義渡船，錢塘江上的義渡碼頭便在開口再東去一站，當南星橋車站的前面。因為江水時常漲落，從江邊到碼頭建着一條極長的棧道，那是鋼骨和水泥的建築，很廣闊的，上面有頂蓋，兩旁有欄杆，比火車站上月台的建築還要偉大，一直線地直通到江心裏，約莫有幾十丈長。在棧道的盡頭，

江面上停着許多義渡船，式樣和普通的民船差不多，艙位很寬闊，後面有個梢棚，前面是敞着的，遇到陰雨時，有一間小木屋可以躲藏。這義渡碼頭間有好幾隻小輪船，在兩岸對駛。大約每隔十五分鐘開一次，乘客站在後面的民船上，由小火輪拖帶過江。那些船上都編着號碼，由官家給船主的租錢。在錢江邊過渡也是一件頗有趣味的事，可以從那渡船上仔細的欣賞江中的景色。

自南星橋車站向北去，便到鳳凰山，這鳳凰山北面連着西湖，南面連着錢江，好像一隻振着翅，膈想飛的鳳凰，山的東麓，是從前宋朝宮城的所在地，山上有福壽宮，宮門前便是慈雲亭院。有一口四五丈深的井，山上有一座橋，石欄上鐫着「九天瀛洲接音仙池」八字。上面有慈雲洞和八蟠嶺，山後有一個鳳山泉，山左有一所報國寺，寺內有鳳麓庵和映壁庵，這是南宋垂拱殿的舊址。又有一座雙髻峯，峯上有一塊幾丈高的怪石，好像一朵雲塊似的，頂點有個洞，每逢中秋時節，月光從洞裏穿出來，

因此便名曰月巖。月巖的左面便是中峯，中峯後面有放光石，還有一個通明洞。

中峯的頂上，有一座勝果寺，又名崇聖寺，這是隋唐年間的一所古寺，南宋建都杭州時，闢作禁苑。寺屋背山臨江，風景優絕，寺旁種着許多桃樹，「勝果桃」是在杭州市上很出名的。寺側有郭公泉，泉下有一塊平坦的石頭，叫做醉臥石，西面還有一個歸雲洞，上面有一塊垂雲巖，都是以山石的奇特著勝的。

走鳳凰山再向北去，靠近杭州南城的一個山巖，便是萬松嶺。在從前這一帶夾道上都滿栽着松樹，所謂「鳳嶺松濤」也是錢塘十八景之一，南宋建都以後，這裏便闢爲大道，把松樹全部砍掉了。到清朝雍正八年，才補種了一萬株松樹，可是年歲久遠了，又砍伐殆盡，現在走上萬松嶺，只能看見疏落的幾株小松，所謂「鳳嶺松濤」的勝景，已隨着時代而消失，不可追尋了。萬松嶺西麓有一個著名的雙節墳，俗名叫做雙吊墳，相傳在清朝嘉慶年間，有一個大興客人崔升，和他的妻子一同到杭州。

來尋親，沒有遇到，便在這裏雙雙自縊，合葬在一起的。

從六和塔向西去，在月輪山右便是之江大學的校舍，那是一所教會學校，高踞在山腰，建築和設備都很完美。再西去經過四五里，瀕江靠山間有個小村落，就是徐村，從徐村盤紆而上，經過六里七十二灣，便到五雲山頂。

五雲山是杭州最高的山，高度有三七七公尺，比起北高峯的三五五公尺，南高峯的三〇二公尺，還有過之。從五雲山頂，俯視南北兩高峯，以及鳳凰南屏諸山，真像一個兒孫繞膝的大家庭，而五雲山却可算是大家庭中的家長。南望着曲折的錢江，東觀龕赭兩山，和海天相接。山頂有一座眞際院，是吳越王所建，本名靜慮庵，又名定慧庵。明初燬，正德十二年重建。院旁還有一所五雲庵。還有兩座亭子，一座叫伏虎亭，一座叫五雲瑞亭，便在五雲山的半腰。


從五雲山頂沿着石級下去，經過五里路程，取道三聚亭再向北行，沿路石徑幽



徑 梵 棲 雲

的最深處，建築是相當的宏偉，確是一個修行的好去處。

窄，萬竹參天，張眼望去，只見滿目盡是蒼翠的竹樹，蔭蔽着日光。山徑上滿生着青苔，只聽見輕盈的鳥語，從竹葉間傳出來，這是湖山最奧勝的一個境域，因為離城太遠，平常遊人們是不易涉足的。在那竹徑盡處有一座洗心亭，四面夾在竹林中間，一陣陣的綠煙裏傳來泉流的聲音，小坐片刻，令人神往。從此再前去，夾道的雜樹間，便能聽到鐘磬的聲音，遊人們到此，好像跳出了塵俗，進入一個清靜的佛境。有人題這一帶的景色叫「雲棲梵徑」，實在是很確合的。雲棲寺便在竹林



九
杭州城廂巡禮

「東門菜，

西門水，

南門柴，

北門米。」

這四句話，是宋朝時杭州本地人的諺語。在這四句諺語裏，把所有杭州城區的大概情形，全都包括進去了。我們如果以這四句歷史上的諺語和現在的杭州城作一個對證，那末雖然有些地方因為歷史變遷，社會遞嬗的關係，而有些不同，就大體的意義上看來，這四句話，還是可以作為現在杭州概況的一個縮寫。

所謂「東門菜」並不是說東門完全種著菜，意思是指東門一帶，商業衰落，很是荒涼。我們坐着滬杭火車沿杭州東城駛過時，向西可以看見一列古老的城牆，倒映在護城河上，孤荒冷落，誰也想不到城西會有那繁華的市場和豔麗的湖山勝景。如果在車窗裏向東一望，那一帶的確是菜畦如雲，竹籬茅舍，散佈在田野間，看去是一個鄉村景象。所以杭州的東城，雖有滬杭鐵路經過，但實際上是很荒涼的。

杭州城西，便是西子湖，那一片的水光山色，是吸引遊人最勝的地方，所以「西

門水」一句話，是指着西子湖而說的。杭州的著名，全賴着城西的一湖水，和水面上的一羣山，因為有了這一副美麗的山水，使杭州城西也繁華起來了。

城南靠近錢塘江，桐廬和富陽的土產，都堆積於此。同時滬杭路以閘口爲錢塘江邊的中止站，許多靠着鐵路運輸到浙東浙西的貨物，也都以此爲臨時屯集處。所以「南門柴」的柴字，應該是象徵着屯聚的貨物而言。在杭州南城的商業很繁盛，而貨棧也很多。因為有錢塘江和滬杭路的關係，城南一帶便變成了一個貨物運輸的中心。

杭州是浙西的一個大米市，自從運河開鑿以後，杭州城北便常常屯集着千百號米船，這些船都是江浙兩省產米的縣份來的。一直到現在，雖然有鐵路和汽車道的築成，然而米業還是以北門外爲中心。因為米的運輸，全靠船隻，走火車和汽車的簡直很少。而杭州和江浙兩省產米區域的交通，完全以運河爲要道。運河的終止點

便在杭州城北，因此米市便集中在城北。「北關夜市」也是杭城勝景之一。每到夕陽西下的時分，運河兩岸邊停泊着各式的船，帆檣影裏，熙熙攘攘的商人，忙着把貨物搬運上岸。在燈火照耀中，那些工人們是勞働着，錯雜的人影在燈火下來來往往，真好像元宵燈節一般的熱鬧。

我們如果明白一點來說明杭州城區的概況，那末可以這樣說：

「城東是農野，

城西是花園，

城南是貨棧，

城北是商場。」

杭州全城的周圍，共有三十六里，是一個不整齊的長方形，南北很長，東西較狹。這三十六里的周圍，在從前全都圍着城牆，共有十個城門，在東面的有慶春門、清泰門、望江門、候潮門四個，西面有清波門、湧金門、錢塘門、武林門四個，北面是艮山門，南面是鳳山門。除了這十個陸城門外，還有四個水城門，以溝通運河及西湖的水道。自從辛亥革命以後，把城西一帶的城牆，完全拆去，從錢塘門起，拆到南面的清波門爲

止，後來向南又拆到候潮門，把從前的錢塘門湧金門一帶，闢爲新市場，建起寬闊的馬路，廣大的洋廈。於是本來隔着一道城牆的西湖，此刻便和城區打成一片了。杭州人當時有一句諺語，形容拆城後的城區現象，說：「大變情形，西湖入城。」這是很確切的。原來在辛亥革命以前，西城一帶是旗人的戍守區，稱作「旗營」，這些旗人全是滿洲人，因爲和大清帝國的皇上是同一個旗系，因此一個小孩生下來，國家便有一口糧頒給他。在前清時杭州的旗人，他們是終年不愁吃不愁穿，住着西城一帶的房屋，代滿清皇帝鎮壓漢人，平時安逸享樂，出門便是逛西湖去。可是自從辛亥十月十日的一聲革命以後，滿清皇帝下了臺，旗人便全都失了憑藉，民國以後，連住家也拆掉，這的確也像杭州諺語所說的有些「大變情形」了呢！

人們形容西湖的形勢，都愛說「三面雲山一面城。」如果我們把拆城以後的杭州城區來作一個同樣的比喻，那末該說：「三面城垣一面湖」了。這「三面城垣

一面湖」的杭州城內，就它天然的形勢來分，可以劃作四個區域，一個是城南的商業古蹟區，一個是城中的政治經濟區，一個是城北的教育住宅區，一個便是城西的風景遊戲區。

杭州南門以內一帶，從前稱作上城，那裏商業是相當繁盛。街上有許多規模很大的商店。在西南角上，還有吳山的古蹟。吳山俗稱城隍山，因為山上有許多城隍廟的緣故。至於吳山名稱的由來，是起於春秋時候，這一帶是吳國和越國南部的接界處，恐怕混淆的緣故，因此題名曰吳山。

吳山頂上全是廟宇，沒有風景可言，最大的便是省城隍廟，左右有東嶽廟、太歲廟、藥王廟、關帝廟、白衣廟、府城隍廟、魯班廟、火神廟等，此外還有雷祖殿、財神殿、聖帝殿，可說是集廟殿之大成，同時也可說是道教的大集團。這些殿廟裏，全供奉着許多中國歷史上的名人，以及神話上的人物。在道教的想像之下，又塑造了許多奇形怪

狀的神將和鬼卒，望之令人生畏。所以遊吳山各廟和靈隱韜光作一個比較，兩者是處於極端相反的地位，在靈隱韜光之間，遊人們感着的是景色的清幽，和佛光的慈祥，令人有飄然出塵之想。而吳山到處是黑黢黢地，一望進去便是許多森嚴可怕的鬼神，形成了一個極其恐怖的場面，這兩個相反的現象，一個是代表了印度型的清虛和平的景象，一個却是中國型威靈顯赫的氣概。人們在遊過了靈隱三竺再來登臨吳山各廟，無異是從清虛中掉到濁世上來，內心間會記出各種矛盾的想法，所謂「釋」與「道」之爭，佛教是粉飾着一個和平的樂園，來引人出世。道教却是暴露着衆生的醜相，虛構着鬼神的權威，來禁止人們作惡。在舊曆正月裏，吳山上的香火很盛，有的是來求子的，有的是想發財的，還有的是想祈求神明替他消災降福的。各人都存着一個利己的虔誠的心，到各廟宇裏去燒香。因此在正月裏的吳山便特別熱鬧。愚夫愚婦們都想來求神靈，碰碰命運，閒着的人們便來趕熱鬧。那些占卜

的、星相的、賣要子的、變戲法的，也都從四處會集攏來，吳山上便充滿了形形色色的事物，三教九流的人們，一直要鬧過一個正月方罷。

吳山，本身雖沒有什麼幽勝的去處，但是從吳山頂上向四周瞭望，却有江海湖山的奇偉之觀，金人所謂「立馬吳山第一峯」，景色的確是很偉大的。在吳山的前後左右，還有許多小山，像螺螄山、寶月山、伍公山、寶蓬山、瑞石山、七寶山、清平山、雲居山等，都是杭州南城角上富有歷史古蹟的山頭。

杭州城區的中部，稱作中城。中城是杭州政治和經濟的中心。浙江省政府和省黨部等各機關，都在中城一帶。除了那些省市的機關以外，握着全浙江省經濟權力的銀行，也都分佈在中城的各條街上。

城市的北區，稱作下城，下城一帶全是大家戶的住宅，以及學校機關，浙江的最高學府浙江大學，便在學士路。此外各中等學校雖然散佈在全城各處，但是因為城

北地方很清靜，大多數的學校都開辦在這一帶。

城西的新市場，自開闢以後，已經有二十餘年的歷史。那一帶街道很廣闊，建築物以旅館飯店及遊戲場爲最大。可以說完全是一個供應遊人們歇宿享樂的區域。大多數的旅館都面臨着西湖，推窗一望，湖山的景色盡入眼底。每年除了冬季以外，新市場一帶是常常在熱鬧的氛圍中的。那縱橫交叉的瀝青大道上，行駛着各色的車輛，如果是在夜間，那「霓虹燈」彩爛的放着光，把大街上染成紅一團綠一團，行人的影子錯亂的來來往往，非常熱鬧。倘若是坐了船在湖上輕盪過來，湖面上倒映着各色的光波，曲折盪漾，彷彿置身在神仙的境界裏一樣。

新市場完全是一個近代都市型的市場，和杭州城中的大街不同，道路的建築都是合乎現代的需要的，縱橫排列，很是整齊。南北有兩條最大的路，靠西的一條便是湖濱路，那裏一面臨湖，一面是街市，風景很好。路旁還有一個狹長的湖濱公園，因

此湖濱路非但是交通的要點，並且成了遊人們散步的好地方，如果住在湖濱附近，而想逛馬路去，那末一走便會走上湖濱路去的。湖濱路隨着湖岸的形勢，略帶一些曲折，所以散步起來，更饒興趣。湖濱路東首一條大路，便是延齡路，俗稱延齡大馬路，自南到北，一直線的貫串了整個新市場。所有的茶樓、戲館、吃食店，大半都集中在延齡路兩旁，可以說是新市場的遊樂中心。

新市場上除了南北有這兩條縱道以外，東西的橫路也不少，著名的如仁和路、迎紫路、花市路、平海路等，最近闢了一條廣闊的新民路，凡是從城站到湖濱去，都以新民路爲必經之要道。路的兩旁，有許多偉大的建築，可說是杭州全城最主要的幹道。

除了新市場以外，杭州還有一條七八里長的大街，北自城北武林門起，南至鳳山門上，這大街又可分成好幾個段落。以穿過新民路向南的三元坊、保佑坊、清河坊、

太平坊等處爲最熱鬧，商業也最爲繁盛。完全是中國舊式的商店。所有的銀樓、南貨店、當舖、書坊、百貨公司，差不多全會集在這條大街上。在那裏，終日可以看見不斷的行人，摩肩接踵地來往着。街道在從前是很狹小的，近來已從事拓寬，可以行駛公共汽車。

在杭州東城一帶，商業雖然不甚振興，然而在交通上，却很便利。滬杭鐵路自杭州城東北的笕橋過來，沿着城牆一直到城南錢塘江邊的閘口，一共設有四個站台。在城區東北角上有一個小站叫艮山門，清泰門內的叫城站，鳳山門外的叫南星橋站，錢塘江邊的叫閘口站，中間以城站爲最大，旅客們到杭州去都在城站上下，自艮山門向西北去，另外有一條鐵路，直通到拱宸橋的，叫做江墅支路。

提到拱宸橋，又是杭州城北的一塊「國恥地」。當甲午之戰以後，在中日所訂的馬關條約上面，規定開杭州爲商埠，因此拱宸橋便在條約的支配下開放了，日本

人並且在那裏劃出一部分的地方作租界，雖然至今那租界上還是冷清清的，可是幾十年來，日本人的經營可說是不遺餘力，用了種種的方法，想繁榮拱宸橋的市面，但事實上因為離城有十五里的路程，而和西湖風景區隔得太遠，結果便無人去過問了，只有往來於運河中的船隻，有時在那裏停泊着。

離拱宸橋二里路，有一個大市集叫湖墅，位在大運河的最南端，這便是上面所說浙西最大的米市所在地。除了米業以外，因為浙江各地盛產竹子，因此所有的紙業也在此集中，尤以賣魚橋和松木場一帶的商業為最發達。

杭州城區的概況，大概如此。在杭州城的西北郊，還有一個新興的地方，便是笕橋。笕橋位在艮山門西北，那裏是中央航空學校的所在地，校址很是廣大，在一片平曠的田野間，建築着黃色的許多房舍，平常時候，成羣的飛機常常從這裏起飛，那嗡嗡的機聲，有時也常常到湖山的上空去盤旋。這使杭州城具有湖山的美麗外更增

添了幾分威武的氣概。



十
杭州生活印象

沒有到過杭州的人，希望能到杭州去遊覽一次。既到了杭州的人，希望能在杭州多住些日子。人們對於杭州的生活，都懷着一種希望和依戀的態度，這到底是爲了什麼呢？不用說，那是因爲杭州有這樣美的湖山，勾住了人們的心；同時，杭州在日常生活上給與人們溫馨的感受，使投入她懷裏的人，都不忍匆匆地便捨開去。

無數的人民都生活在杭州的懷抱裏，有的是世代相居的本地人，有的是職業驅策下的外鄉人，還有些是負笈他鄉的莘莘學子，還有些是息影山林的湖上寓公；這一輩人，對於杭州是有較長時期的接觸，在生活上當然體味得更深。除此以外，還有每年香訊時節的香客，春夏兩季的遊人，他們雖然只和杭州親暱了一下便離去了。但是在匆匆的幾天遊程中，也能約略的體味到杭州生活的滋味。

在這種種不同的人們生活下的杭州，我們如果要把杭州的生活印象作一個剖析的敘述，那麼因爲各人處境的不同，生活的方式也可以分成幾種不同的看法：

第一，先說湖上寓公們的生活，這輩人，大多是有錢的資本家或是政治要人，他們對於杭州，是懷着「佔有心」的，把湖山勝景，也當作商品看待，在湖濱或是山間，自己看到了一個合意的地方，便化錢把地皮買下來，再建起樓臺亭閣，造成一座別墅，西湖上的莊園特多，全是這種別墅式的建築，普通蓋着莊園的人，都喜歡用自己的姓，和那個莊字聯起來，作為那個別墅的名字。如同「汪莊」「劉莊」「康莊」「蔣莊」等等，都是以姓氏來題名的。在平時，那些莊園的門是常常關着的，逢到陽春三月或是溽暑的季節，那些主人便帶着妻子僮僕來住下了，他們住的時間不會很久，至多住上一兩個月，當他們對於湖山發生了厭倦的時候，他們便又將整裝歸去，留待到明年再來。還有一種比較清高一點有藝術或文學素養的富人，他們便在湖上蓋起什麼「廬」「什麼「居」，作為個人息影的處所。每天，在案上焚起一爐香，沏上一壺熱茶，對着湖山吟詩作畫，過着閑情逸致的生活。這一種人，是最幸福的，他

們是把杭州的湖山作爲享樂的資料，整個的生活，便是無憂無慮的享樂生活。

第二，再說職業驅策下的人們的生活，這一類的人，大約是到杭州來經商或辦學的，他們到杭州來的目的，當然不是來享樂，而是來從事於自己的職業，職業的生活處處是受約束的，普通一個機關的職員或是學校的教師，他們在杭州的生活，大概是感到舒適的，一星期中，經過了六天的工作，到第七天上一定要投向湖山的勝處作一度暢遊了。這種職業的杭州生活，處處可以找到安慰。他們在工作的餘暇裏，把西湖當作一個大公園，有時沿着湖濱散步，有時放舟在湖心裏盪漾，有時登山越嶺去探尋湖上諸山的勝景，在他們的休閒生活過程中，可以找到種種娛樂和遊賞，當然能够減少他們在職業上的許多痛苦。

第三，要說到杭州學生的生活，我們可以拿國立藝專的學生來做個代表。藝專的校舍是在孤山南麓的羅苑，一面臨着湖，一面對着山，學校的四周，便是一個樂園，

因此生活在樂園裏的學生，都是饒有十分藝術的意味。他們在校外賃着宿舍居住，有的借宿在孤山的寺院裏。早上一起身，他們便在輕煙籠織的湖濱散着步，在他們眼睛所接觸的，耳朵所聽到的，便是一幅美麗的山圖畫，一支和諧的樂曲，環境給他們以種種藝術上的資料，他們可盡量吸取。當着課餘的時候，那孤山道上全是他們的人，有的在漫步談天，有的在運動場上打球。遇到星期或是假日，在西湖附近的山裏，到處可以看見留着長長的頭髮，攜着寫生器具的許多青年學生，在勤懇地把湖山的美景，描到他們的畫紙上去。這種生活，可說是純藝術的生活。至於杭州城裏各校的學生，他們雖然不能如藝專學生一樣的朝夕與湖山伴在一起，但是至少在課後或假日，可以暢快的出來遊覽一次，調濟他們一週間受課的生活。別處的學生每逢寒暑假，是巴不得放假日子的到臨，便想趕早溜回去了，只有杭州的學生，就是放了假還要遲遲乎行，有些簡直便忘記了故鄉，在杭州度過寒暑假。

第四，我們要說到在杭州過着短期生活的人們，這些大概都是香客和遊人，以每年春季爲最多。香客們大半是江浙兩省鄉間來的農民，他們到杭州來的時候，不怕路程的遙遠，不計時日的長短，坐着燒香船，從大運河裏一棹一篙地向杭州進發。因爲路程的遼遠，舟行的迂緩，他們在路上最少要經過幾天幾夜的時間，在這樣苦悶的舟中，他們便同聲宣讀着佛號，以解厭悶。到了杭州以後，他們的船大都停在北門外松木場一帶，白天裏便揹着黃布袋，拄着拐杖，向湖濱各大寺院去進香，靈隱三竺是他們必到之地，他們在人頭擠擠煙氣氤氳的佛殿上，虔誠地拈上香，向菩薩叩了頭，高聲宣唸佛號，這樣一寺又一寺地，把湖濱所有的大小寺院，全都拈過香，他們對於杭州來的任務便算完畢了，心上感到愉快與滿足，再留些日子，便將解纜歸去，他們這種生活，仍舊保持着多量古樸的意味，可以說是古典的杭州生活。他們在客居杭州時的日常生活是很儉省的，吃飯不上館子，船上自己有爐灶，大家都是吃

素的，青菜淡飯當然是不難安排。晚上也無須住旅館，把船艙當做一張大牀，各人都帶有被蓋，橫下去便可入睡。白天裏，當他們去進香時，也是成羣結隊的步行着，人力車是與他們無緣的，汽車更不敢坐。他們一夥兒是這樣迂緩地，迂緩地，沿着湖濱大道向前進，一面走一面還要滔滔不絕的講着話兒，湖山的景色在他們腳趾的移動下，是顯得格外的和平靜穆，此時倘有一輛汽車載着幾個倩裝的男女在他們身旁疾駛過去時，恰好是兩個新舊不同的對比。

至於普通的遊人，他們到杭州的目的，純粹是為遊覽而來的，他們要顧到時間的經濟，要顧到費用的經濟，他們的生活，當然也處處在經濟上打算。當他們趕到杭州來的時候，大多是在春假裏或是春季的旅行時節。到了杭州以後，如果當地沒有熟人的話，便得找旅館歇宿，吃飯便得上飯館，出門去時因為路徑的生疏，是非舟車不行的，因此，每一個到杭州的遊人，他們日常的化費，每天至少要在三元左右，如果

要吃得講究一點，住得舒服一點，那每天便需十元以上，這是以一個人做單位的計算法，倘若和旁人合夥一同上杭州，那末便可經濟得多。就是出去遊玩的時候，也可以不必全賴舟車，有些地方是非步行領略不到真實的佳景的。所以普通到杭州去遊覽的人，都喜歡找了幾個同伴一同去，這非但在生活上有種種便利，就是在遊程上也可增添許多興趣。

最後，我們要談到杭州本地人的生活情形，杭州本地人的生活，可以拿「悠閑」兩個字來概括。杭州在南宋時曾建爲都城，因此杭州的居民不免還沾染着一種官家的派頭，杭州的語言至今還是脫不了「藍青官話」的腔音，可說也是受了南宋建都的影響。比較有錢有勢的人，都喜歡擺個闊場面；就是中等人家，他們的生活也處處顯得很大方的。衣食住三者，杭州人都可說是「得天獨厚」，除了這三者以外，更有一個「天造地設」般的西湖，做他們日常消閑的地方，因此杭州人的生

活，便顯得很悠閑了。一家人空着的時候，便叫個小划子，到湖心裏去兜個圈兒，高興起來，到附近的山上逛一陣子，玩膩了時再到湖濱新市場一帶的遊戲場裏去換換口味，一年四季中，在杭州人儘有許多新鮮的玩意兒，每月有一個中心的活動，如下表所示：

一月 遊吳山各廟，初八日燒八寺香。到孤山西溪等處踏雪探梅。

二月 十九日天竺建觀音會，男男女女，都到三竺去燒香。

三月 到靈隱天竺趕香市。清明節日，家家到城外去上墳。

四月 四月初八日釋迦牟尼誕日，又名浴佛節，僧尼建起龍華會，全城士女到各寺廟燒香，買龜蛇放生。

五月 黃梅時節，到九溪十八澗聽泉，雲棲韜光看竹。

六月 六月十九日觀音誕日，先一日夜間到三竺去燒香。停舟湖心，放荷燈取樂。

七月 三潭印月賞荷，坐在划子上看七巧雲。

八月 中秋節日，在平湖秋月賞月，十八日，到錢塘江邊觀潮。

九月 重陽節登高，到滿覺隴看金桂。

十月 孤山公園舉行菊花展覽。

十一月 入山看紅葉。

十二月 斷橋賞雪景。

這是杭州人一年間的生活表，從這張生活表上，我們可以看到杭州人的生活，是被兩個極大的潛力支配着。一個是佛教上的各種節目，一個是湖上四時花木之勝，杭州人生活到這種良辰美景，是會及時行樂的，這種行樂，多半是含着宗教的色彩和藝術的意味。

以上可說是杭州生活的橫切面，如果我們用縱的目光來觀察杭州的生活，也

有很多可以稱述的地方。

在衣食住三項生活要素中，杭州人最講究的是「食」，因此，杭州著名的食品也特別多。單就佐膳的菜蔬來說，名目就很多。在春季裏有各山新出的嫩筍，合上初出水的塘鯉魚炒起來，真够味兒。還有一種醋溜魚，也是著名的食品，把鮮魚和上醬醋藕粉同煮，鮮嫩可口。醋溜魚做得最好的要推杏花村。此外還有一種家鄉肉，一種蔣腿，可以說是肉類中的上品。素食出名的有一種蕪菜，產在三潭印月，樣子很像一張張極小的荷葉，吃到嘴裏去膩滑滑的，但是味道很鮮美，市上有裝着綠瓶子出賣的，專門售給茹素的香客們。

小吃的種類也很多，最著名的如藕粉、山核桃、鹹橄欖等。藕粉是用開水調着吃的，用花盒子裝着，遊杭州的人都要買許多回去送人，其實杭州並不產藕，所謂藕粉，只是一種菱粉和山薯粉的替代品。山核桃像小桂圓般大，此胡桃的味兒還清香。橄

欖是甜的鹹的都有，以清和坊方裕和南貨店的出品爲最佳。

杭州還有一種最著名的東西，專供一般人飲料用的，便是茶葉，茶葉的品類，有獅、龍、雲、虎之別。「獅」是獅子峯，「龍」是龍井，「雲」是五雲山，「虎」是虎跑，因爲產地的不同，品質也各異。中間以獅子峯和龍井的茶爲最佳，每年除供給杭州本地人飲用外，銷到外埠和海外去的數量也很多。

除了食品以外，杭州還有幾種著名的日常用品，凡是到過杭州的人，是沒有不知道的。那幾種用品便是都錦生的絲織品，張小泉的剪刀，胡慶餘堂的藥料，以及舒蓮記的扇子。在杭州市街上，所有的剪刀店都名曰張小泉，正如在蘇州的燻臘店都稱「陸稿薦」一樣。在那許多掛着張小泉牌號的剪刀店中，只有在大井巷的張小泉近記是真的，其餘全是假冒，有的把「泉」字改爲「全」或「滾」，有的把「近記」改爲「琴記」，用種種音同字異的名目來假冒，使顧客們辨不出那家是眞，那

家是假。實在因爲張小泉的剪刀的名聲太大了，大家都想借這個牌號來圖點利。都錦生的絲織品，完全是一種織錦的裝飾品，以各色的風景花卉翎毛爲織造的主題，有點像湖南的湘繡，銷行很廣。至於胡慶餘堂的藥膏丸散是國藥店中最出名的，到杭州去的人，都要到胡慶餘堂去買些膏藥，順便去參觀鹿園。那裏的規模很大，堪稱杭州國藥業中的翹楚。

杭州的繁榮完全建立在廣大的遊人們身上，因此杭州的一切生活設備，全以遊客爲對象，杭州名產的所以這樣多，完全是爲了供應遊客們的需要而出名的。從這許多名產上，每年吸收各地遊人的金錢，真是難於算計。此外杭州還有一種吸收遊人金錢最大的機關，便是旅館。杭州城內城外大大小小的旅館，總數是不下七八十家，其中最著名的，要推西泠飯店和蝶來飯店。西泠飯店位在棲霞嶺南麓，一切設備完全模仿歐西的式樣，尤兼以四周園林之美，很饒清幽的意味。蝶來飯店在西泠

橋北，以陳飾的摩登見稱。此外新建的大華飯店堂皇富麗，實可與上面二旅館鼎足而三。這種旅舍，是屬於有錢的富豪門享受的，普通中產階級的人們，是無力過問的。其他的許多旅館，每年到了春季裏，因為遊人的衆多，沒有一家不是客滿的。在那時候，房金是特別昂貴，常常是有了錢還找不到一宿。但春季過去以後，其餘的各季，生意便清淡下來了，房金也會照定價打個對折，特別低賤。所以，倘使當一個遊人，他想要在杭州過得稍爲舒適一點，而同時還經濟一點的話，最好在秋末或是冬初的時候去，那時，杭州的遊人是清閑得多，而湖山的景色，却一樣的清遠動人，儘可以仔細地去鑑賞，至少，比起春季裏和許多人亂擠亂忙所領略到的印象，要真切得多。

(完)