

卷三百四十五

荊州府二

卷三百四十六

襄陽府一

卷三百四十七

襄陽府二

嘉慶重修一統志

大清一統志

荊州府

關隘

古江關

在宜都縣西北

普通關

在宜都縣東北五十里

設巡司

沙市巡司

在江陵縣東南十五里

乾隆七年移通判

自公

至白湖自

至荆南陸行十里

復進

虎渡巡司

在江陵縣西

龍灣市巡司

在江陵縣東北

十一里

孱陵鎮巡司

在公安縣東北六

白螺磯巡

司

司

在監利縣東南

窰圻巡司

在監利縣

分鹽所巡

司

在監利縣

磨盤洲巡司

在松滋縣

涪陽鎮

涑水

在公安縣南

藕池鎮

在石首縣

涑市鎮

東 朱家河 年 在 監利縣西北四十里 乾隆五十六年

主簿 黃華成 在 江陵縣 破冢成 在 江陵縣東南

說 顧長康 乃 得 發 至 破 冢 遭 風 大 賂 南 史 宋 臨 布

川 烈 武 王 道 規 傳 徐 道 覆 奄 至 破 冢 道 規 使 劉 遵

為 遊 軍 拒 道 覆 自 外 橫 擊 大 破 之 通 鑑 宋 元 嘉 三

年 謝 海 率 眾 二 萬 發 江 陵 靈 谿 成 在 江 陵 縣 西 南

列 舟 艦 自 江 津 至 於 破 冢 靈 谿 成 在 江 陵 縣 西 南

會 有 靈 谿 成 昔 河 西 坪 砦 在 松 滋 縣 紅 崖 子 砦

江 西 帶 靈 谿 故 名 西 坪 砦 在 松 滋 縣 紅 崖 子 砦

在 松 滋 縣 南 一 百 郝 穴 口 舊 設 巡 司 乾 隆 五 十 六

年 裁 改 油 口 在 公 安 縣 東 北 水 經 注 清 江 口 在 宜

主 簿 改 油 口 在 公 安 縣 東 北 水 經 注 清 江 口 在 宜

江 北 清 荆 南 驛 在 江 陵 縣 公 安 縣 孫 黃 驛 在 公 安 縣

裁 歸 流 店 在 枝 江 縣 東 百 里 草 市 在 江 陵 縣 東 倪

軍市

在江陵縣東六十里。高蒲胥市在江陵縣北。

建校尉府於此。左傳宣公十三年。楚子使申舟聘於齊及宋。宋人殺之。楚子聞之。投袂而起。車及於蒲。晉未市。在石首縣。

楊林市。在石首縣。小沙市。在監利縣。

東。利縣。草坪市。在松滋。沙沱市。在枝江縣。江口市。在枝江縣。

江縣。東董市。在枝江縣。董灘。草埠市。在枝江縣。

二十里。白洋市。在宜都縣。東灣市。在宜都縣。

紅花沱市。在宜都縣。北周老嘴集。在監利縣。

界。江縣。北。

津梁

沙橋

在江陵縣。東草市。通鑑。晉義熙元年。桓振自鄖城襲江陵。建威將軍劉懷肅自雲杜。

引兵馳赴。與振戰於沙橋。又宋嘉三年。雍州刺史劉粹自陸道。帥步騎襲江陵。至沙橋。周超率萬。

荆州府

人逆戰大破之。本分水橋有二。一在江陵縣東。朝乾隆六年重修。

宏治中。建一在縣安興橋。在江陵縣東三十里。橋曰城河。皆以舊縣得名。又東二十里有華張橋。

相近有華筵橋。又東十里。有倪軍橋。又縣東南四里。有白雲橋。會通橋。在江陵縣西。為水會龍陂。

又有武安橋。會通橋。在江陵縣西。有鐵窗大渠。龍陂橋。在江陵縣北十五里。有新墻橋。相近有郭公橋。鎮

安橋。在石浦橋。舊架木。正統中。易以石。白馬橋。在石浦橋。東一里。明永樂中。建。相近

在公安縣西南六十里。明嘉靖七年。邑人戶部尚書鄒文咸。重建。改名恩波橋。三穴橋。在

安縣西三十里。明正統中。建。橋下為七門。黃鐘橋。在江安支流。自虎渡口。南入洞庭湖。迎此。

在公安縣南。明正統中。建。黃金橋。在石首縣南。三本朝乾隆十七年。重修。

而名。本在黃陵上。北。照影橋。在石首縣西三里。本朝順治間。移於隄北。

本朝順治間。移於隄北。照影橋。在石首縣西三里。

夫人照影於此又縣北五十里燕家橋有一在監

里有吳王橋相傳孫權所建利縣東十五

里一在縣磚橋在監利縣東十五里乾隆元年修廣濟

橋在監利縣南門外明萬曆中建本曹家橋在

利縣東三十五里重修一名李公橋本曹家橋在

里林長河上隄尾橋在松滋縣東五里舊以洋

溪橋在枝江縣花溪橋在枝江縣湘王橋在枝江

草埠市明朝天橋在宜都縣官莊橋在宜都縣南

湘獻王建東二里官莊橋在宜都縣本朝

雍正九年東溪橋在宜都縣大江渡在公安縣孫黃渡

在公安縣金牛渡在石首縣馬公渡在監利縣石家

渡在監利縣龐公渡在監利縣雞鳴渡在監利縣虞氏渡

在松滋縣江口渡在枝江縣白洋渡在宜都縣白

水港渡 宜都縣南三十里 清江口渡 宜都縣北

隄 堰新開 隄 在江陵縣東一百二十里 李家埠隄 在江陵縣東自

方城至鎮流 萬城隄 在江陵縣西南 自乾隆五十

三年九月 江水暴漲 命大學士阿桂馳往撫卹費

帑金二百餘萬 兩修 全隄 在江陵城東南 本朝雍

正六年 發帑修水 經江陵城地東南 傾故緣以

全隄 自靈溪始 桓溫令陳遵造 善於防工 使人

打鼓遠聽之 知地勢高下 依傍創築 畧無差失 南

史梁始興王 懔傳 天監六年 荆州大水 江溢隄壞

日親帥將吏 冒雨築之 雨甚 水壯 懔登隄 歎息 終

命言終而水退 隄立 江陵志 餘高氏修築 全隄 厥

後江勢改徙 隄遷於外 而看花臺一帶 猶存古蹟

高王古隄 文村隄 在江陵縣東南 五十里 本朝

雍正六年 發帑修並濬 小柳

洪漁口柘林港
林家橋等處
柴紀隄
在江陵縣荆江北岸
本朝嘉慶元年增修
荆

江大隄
在江陵縣南
本朝嘉慶元年重修
寸金隄
在江陵縣西龍山門外高氏將

倪可沙隄
在公安縣東自沙隄至調絃凡四千
福築沙隄
在公安縣東其間藕池長頭尤為要害

大江禦水隄
在公安縣東上接江陵下抵石首長
築隄以禦水元大德七年竹林港隄大潰自是不
時決溢迨明初修築沿江一帶隄勝西北接江陵

上灌洋東南接石首新開隄長一萬二千五百
餘丈其間雷勝銘灣窰頭鋪艾家堰竹林寺二聖
寺江池湖狹隄淵沙隄鋪新淵隄郭家淵施家淵

諸隄凡十一處尤為要害
本朝雍正六年發帑
修斗湖隄
在公安縣南又西南三里趙公隄又

灣隄俱宋孟珙所築此外又有楊公隄黃家
隄俱太子廟隄俱本朝順治中修築黃金隄

在石首縣南五里大德中薩題勒密什所築縣
南去洞庭湖一百餘里每秋霖泛漲輒至城下自

荆州府

荆州府

募黃金隄障之水患遂息此隄不特防禦外漫亦
利內洩因設橋閘以時啟閉薩題勒密什舊作

薩德彌寶風火隄在石首縣南二十里白洋潭隄在
今改正里明正統六年築石

首隄南相庭有橋堰萬石隄在石首縣西五里下
隄俱防洞庭湖水

麟所新興隄在石首縣西臨江大隄在石首縣北
卷自縣西北公安縣界至縣東百家隄在石首縣北

列貨山共長九千三百丈東
朝雍正六年發帑修護城隄在監利縣境長三千

並濟黃金橋到口
元年程公隄在監利縣境長一千四百七十
重修程公隄九文本朝嘉慶元年重修朱家

埠隄在監利縣車木隄在監利縣東四十里宋末
東三十里

日得雷車穀於其上邑人循穀蹟為隄至今賴之
此隄與瓦子灣隄皆捍江水上游防洞庭溢極為

要方安隄在監利縣東駱家灣瓦子灣隄在監利
高本朝順治七年築

本朝順治七年築
瓦子灣隄在監利縣東南

八十
新冲隄
在監利縣西
黃師隄
在監利縣西
四十

一年築關邑利害最大
隄工亦最鉅嘉靖後
蒲家

屢決屢修明末盡圮
本朝順治七年重築
蒲家

臺隄
在監利縣西
本龍潭口隄
在監利縣
把火

隄
在監利縣北
五里
孫家月隄
在監利縣東

乾隆十八年拓築三十年重修
按此隄特命發帑
乾隆五十年荆州江水異漲

三萬兩與荆州
大山坡月隄
在監利縣下鄉
又有

朝雍正六年
何家月隄
在監利縣下鄉
本孫張王

年發帑築
公月隄
有二道在監利縣東鄉
本大隄
在松滋

隄尾橋至江陵之虎渡口
長亘八十餘里
五通

廟隄
在松滋縣境
省志五通廟胡思堰清
水百里

洲隄

在枝江縣東自百里洲。歷楊林洲。賽甄灘。蔣斗灣。窰子口。至流店。皆有隄。而蔣斗灣尤

要

萬曆中。於洲尾流店作閘。門淺水。又於大隄外作

護

浪小隄。編植榆柳固岸。後築古城。腦隄。在枝江縣

為

江水所決。至今不時修築。古城。腦隄。在枝江縣

灘

口土壘。古城。腦而下。至灌子。毛家堰。在宜都縣

三百

文。魯家陂堰。在宜都縣東北三十里。長二百七

莊

任家。清水。官郭。易。西坑。在石首縣西。又西有高

家

等堰。凡十有七。西坑。在石首縣西。又西有高

莊

毛老坑。在石首縣距城七十里。本朝嘉慶元

五

十。梅肇坑。在石首縣北三十里。長三十九百文。

修

太平坑。在松滋縣東。相近有太來

陵

墓。南北朝梁元帝陵。在江陵縣南。史元帝紀。梁

王

答。以車一乘。葬於津陽門。

在

江陵縣南。史元帝紀。梁

答

以車一乘。葬於津陽門。

以

車一乘。葬於津陽門。

車

一乘。葬於津陽門。

一

乘。葬於津陽門。

乘

葬於津陽門。

葬

於津陽門。

於

津陽門。

津

陽門。

外。後梁宣帝陵

在江陵縣北四十里紀山

明帝陵

在江陵縣北四十里宣帝

西陵周楚穆王冢

在枝江縣西二十里

楚莊王冢

在江陵縣西龍山鄉楚

康王冢

在江陵縣東與地紀勝在郢城西

楚平王冢

在江陵縣東一百二十里

楚懷王冢

在枝江縣東百里

孫叔敖墓

在江陵縣城內後漢書郡國志南郡

江陵。楚皇覽曰。孫叔

敖墓在城中白土里

楚樊妃墓 在江陵縣西郢城九齡曲江集郢城

西北有大冢數十。觀其封域。多是楚時諸王而

年代久遠。不復可識。惟直西有樊妃冢。後人為植

松柏。故行

漢胡寵墓

在監利縣西北。水經注夏水又逕交趾太守胡寵墓北。漢

太傅廣身陪陵。而此墓側有廣碑。故世

謂廣冢。非也。其文言是蔡伯喈之辭。趙岐墓

陵。縣東南。後漢書趙岐傳。岐年九十餘。先自為壽

藏。圖季札子產晏嬰叔向四像。居賓位。又自畫其像。居主位。皆為贊頌。敕其子曰。我死之日。墓中聚沙為牀。布帛皆白衣。散髮其上。覆以單被。即日便下。

下訖便掩。注。冢在
今荆州故郢城中。晉范西戎墓。在監利縣西北。水

戎墓。南。王隱。晉書。地道記。曰。陶朱冢。在華容縣。樹

碑。云。是。越。之。范。蠡。晉。太。康。地。記。盛。宏。之。荆。州。記。劉

澄。之。記。並。言。在。縣。之。西。南。郭。仲。產。言。在。縣。東。十。里。

檢。其。碑。題。云。故。西。戎。令。范。君。之。墓。碑。文。缺。落。不。詳。

其。人。稱。蠡。是。其。先。也。碑。是。永。嘉。二。年。立。觀。其。所。南

述。最。為。究。悉。以。親。經。其。地。故。違。衆。說。從。而。正。之。南

北朝北齊顏之推父母墓。在江陵縣。唐劉度墓。在

陵縣。東。山。南。度。五代南平高氏三王墓。在江陵縣

唐進。七。官。尚。書。王。郝。泉。里。武。信。王。季。興。文。獻。宋。唐。介。墓。在。石。首。縣。趙

王。從。誨。正。懿。王。保。融。也。張。商。英。墓。在。宜。都。縣。趙

觀墓。在石首。謝麟墓。在石首。姚肩墓。在枝江。史子翬墓。在枝江。明楊溥

墓。在石首。鄒師顏墓。在江北岸。伍文

定墓在松滋縣南雲臺山袁宏道墓在公安縣東北

祠廟江神祠在江陵縣東南乾隆五十四年御書扁額曰恬流普衛

漢景帝廟在枝江縣南紫山上楚莊王廟在江陵縣東南沙市于公祠

屯在江陵縣東南沙市伏波祠有言一在江陵縣東南一在監利縣北劉公祠在沙市江陵縣東南吳王廟

八十里在沙市關帝廟在沙市關廟有五一在公安

一在石馬頭一在草市石馬頭之廟最古惟在南

門內者相傳其地即關忠義督荆州時府基明初

建萬曆中重建本朝順治七年重修雍正十年

又修並增建祠宇於後乾隆五十二年發帑重修

請另建新廟一座謹按關忠義都督荆州威鎮

華夏而忠義昭垂靈祐顯著本朝尊崇之典視

以昭敬祀。故謹附識。張桓侯祠。在宜都縣西。晉三

公廟。在江陵縣西。唐江陵尹呂諲。建祀晉羊祜。杜

李衛公祠。在石首縣東龍蓋。韓文公祠。在江陵縣

韓愈成公祠。在江陵縣城內。李昉。冊府元龜。唐天

杜洪俱倪公廟。在江陵縣西五里。祀南平將寇萊

公祠。在公安縣東北。祀宋寇準。宋史。寇準傳。準既

於路折竹植地。挂紙錢。踰月視之。三相祠。在公安縣

冠準孟瑋。包孝肅祠。在江陵縣東草。胡安定祠。在

元廉希憲。包岳忠武王祠。在石首縣西。朱子祠

滋縣城內儒學。岳忠武王祠。在石首縣西。朱子祠

有二。一在松滋縣南九十里。

寺觀長沙寺

在江陵縣城內。晉永和中。郡人滕峻捨宅建。峻故長沙太守。因名長沙寺。內有

阿育王像。屢著靈異。後移置天皇寺。天皇寺。在江陵縣東。梁建。今改。名乾明寺。唐杜甫詩集

自注。此寺有晉右軍書。張僧繇畫孔子像。顏十哲像。夜有奇光。渚宮故事。荆州天皇寺。圖盧舍那佛像。或有奇光。

發於屋壁。又於柏堂內。圖孔子顏十哲像。或謂釋門之內。何寫素王之容。僧繇笑曰。吾誠偶然。安知其

不利於後也。及後周滅二教。梁為附庸。荆楚祠宇。莫不折燬。惟天皇寺有宣尼像。遂為國庠。時人歎

其先。莊嚴寺。在江陵縣東南。沙曾口寺。在江陵縣西南。曾口

南北朝。靜勝寺。在江陵縣西十五里。唐咸亨間建。紀小寺。在江陵縣北。隋

開皇。承天寺。在江陵縣西北。晉永和。中。建。洪邁容

湖北。轉運判官陳舉。以時相趙挺之。與有小怨。計其所作。承天寺塔記。以為幸災。遂除名。羈管宜州。

陟此寺。在江陵縣東北。三雙田寺。在公安縣。二聖

寺

在公安縣東北。一名興化寺。一名萬壽寺。又名光孝寺。晉太和三年建。寺凡數遷。初在江邊。唐

建於梅園。明洪武中水傾潰。復從椒園。

吳封寺

在石首縣東山。三國吳建。長

隄寺

在石首縣南二十里。梁建。

高陵寺

在石首縣西十五里。高陵。梁天監元年建。

白犢寺

在石首縣西四十里。晉建。

玉田寺

在石首縣西。唐乾元二年建。院。

宋改為寺。朝順治初重修。

福田寺

在監利縣東。又有紫微羅

漢寺

在監利縣西南。

開利寺

在松滋縣東三里。苦竹寺

在松滋縣南九十里。淨居寺

在枝江縣東十里。

等界寺

在枝江縣東南。元延祐中

建。傳慶寺

在宜都縣東十里。三國吳建。明末燬。本朝順治初重建。又縣東三十里有法

湯寺。大暉觀

在江陵縣西。

元妙觀

在江陵縣城內。

建。元至正二年重修。太平觀

在公安縣東。

修真觀

在石首縣南。

荆

臺觀在監利縣北。上清觀在監利縣北。雙泉觀在監利縣北。

在枝江縣南。佑聖觀在宜都縣西。

名宦漢蕭育蘭陵人哀帝時南郡江中多盜賊拜育為太守育威信素著至南郡盜賊解散

劉昆陳留人光武帝時為江陵令縣連風法雄年大災昆輒向大叩頭多能降雨止風

扶風郡人元初中遷南郡馬融扶風茂陵人桓帝太守斷獄省少戶口增益

養諸生常三國漢張飛涿郡人曹操入荆州昭烈以千數

陽之長坂帝使飛將二十騎拒後飛據水斷橋敵皆無敢近之者帝既定江南以飛為宜都太守後

轉任廖化襄陽人為關忠義主簿關敗屬吳思歸南郡

於秭歸帝以吳陸遜吳郡吳人孫權時領宜都太守為宜都太守

行所遜上疏乞普加抽權納其言以破蜀朱然漢功拜輔國將軍領荆州牧改封江陵侯

丹陽故郵人。孫權假然節鎮江陵。魏遣曹真等來攻。圍守六月。不能克。由是然名震敵國。封當陽侯。

子績。襲業。拜平魏將軍。樂鄉督。魏王祀。率雷譚領眾攻江陵城。不克而退。績追祀及於紀南。雷譚宜

都太守。政令嚴。虞忠。會稽餘姚人。為宜都太守。晉肅。咸鎮境外。

城潰。晉羅含。桂陽未陽人。為荊州主簿。桓溫臨州。被害。補征西戶曹參軍。溫嘗使含詣江夏。

太守謝尚。有所檢勅。含還。溫問所勅事。含曰。公謂尚何如人。溫曰。勝我。含曰。豈有勝公而行非耶。故

一無所問。轉州別。桓沖。燕國龍亢人。孝武帝時為駕。後遷宜都太守。

兄子石虔。伐苻堅。襄陽太守閻震。擒之。又使朱綽討平堅將郝貴。降魏。與上庸新城三郡。卒於江陵。

既破。子石潛。號石民。遣將斬之。復討丁零翟遼。斬乞活。黃淮以前。羅企生。豫章人。殷仲堪鎮江陵。桓

後功。連左將軍。羅企生。元攻之。仲堪以企生為詔。議參軍。仲堪走。元至荊州。荊州人士無不詣者。企

生獨不往。而營理。仲堪家曰。我是殷侯吏。何面目

復就桓求活。元即收企生。問何言。曰：乞一帑以養

老母。許之。又謂曰：吾相遇厚。何以見負。對曰：使君

既興晉陽之甲。軍次尋陽。並奉王命。各還所鎮。口

血未乾。而生姦計。力劣不能前除。光逆。恨死晚也。

元遂害之。先是元以羔來遺企生。劉道規彭城人。

母胡氏。及企生遇害。母即日焚裘。劉道規宋武帝

少菴。義熙中為荊州刺史。盧循黨荀林冠江陵。桓

謙亦自蜀來冠。道規乃會將士告曰：欲去者不禁。

因夜開城門。眾咸懾服。莫有去者。於是率眾斬謙。

遣諮議劉遵追荀林。斬之。巴陵。初。江陵士庶皆與

謙書。言城中虛實。道規

一皆焚燒。眾乃大驚。道規

川王。元嘉九年。為荊州刺史。始至及去鎮。迎送物

並不受。州統內官長親老不隨。在官舍者。一年聽

五吏餉家。在州八年。劉義季武帝少子。封衡陽王。元

年為西土所安。嘉十六年。為荊州刺史。

先是師旅應接。府庫空虛。義季蓄財節用。數年復

充。二十一年。徵為征北大將軍。發州之日。惟帳器

服。諸應隨刺。朱修之義陽平氏人。孝武時為荊州

史者悉留之。朱修之刺史。修之立身清約。百城賦

贈一無所受。惟以蠻人宜存撫納。有餉皆受。得輒與佐吏賭之。未嘗入己。去鎮之日。計在州以來。燃

油及私錢六十萬償之。殺草。齊蕭疑。高帝子。宋末為鎮

刺史。省停府州儀。迎物。遣免士庶相告。計坐執役者三千餘人。見囚五歲。刑以下不連臺者皆原。遣

以市稅重。多所寬假。建元元年。赦詔未。庾華。新野

至。焱。先下令。蠲除部內。昇明以前。通欠。庾華。新野

帝時。再為荆州。別駕。清身率下。杜絕。梁蕭秀。武帝

請託。妻子不免。饑寒。帝手勅褒美。梁蕭秀。武帝

安成郡王。天監七年。遷荆州刺史。立學校。招隱逸。是歲。魏懸瓠城人反。司州刺史馬仙碑。籤荆州。求

應赴。秀曰。待勅。非應急也。即遣兵赴之。沮水暴長。敗田。以穀三萬斛贍之。散遣貧老單丁吏百餘人。

百姓甚悅。荆州嘗苦旱。咸欲徙市開渠。秀乃責躬。親祈楚望。俄而甘雨即降。遂獲有年。秀弟恢封都

陽郡王。為荆州刺史。嘗謂長史蕭琛曰。漢時王侯。屏藩而已。視事親民。自有其職。今之王侯。不守藩

國。當佐天子臨民。清蕭愔。武帝弟。齊和帝時。率雍

白其優乎。坐者咸服。蕭愔。州將。粵諭降蕭瑋。詔以

為都督荊州刺史。梁天監元年。加安西將軍。封始

興郡王。廣開屯田。減省力役。存問兵死之家。辭於

皆決於俄頃。曾無留事。六年。州大水。江溢隄壞。愴

親率將吏。冒雨築之。郿州南岸數百家。水長驚走。

登屋緣樹。愴募人救之。一口賞一萬。州人乃免。又

分遣諸郡。遭水死者。給棺槨。大田者。與種糧。是歲

嘉禾生。韋叡。京兆杜陵人。天監七年。為南郡太守。

於州界。韋叡。司州刺史。馬仙碑。自北還軍。為魏人

所躡。三關擾動。詔叡督眾軍。孔休源。會稽山陰人。

接馬。叡至安陸。魏人乃退。孔休源。武帝時。為晉

安王倫儀表。汝年尚幼。當每事師之。尋始興王憺

源人。鎮荊州。復為憺府長史。太守行府事。范縝。南鄉

代鎮。荊州。復為憺府長史。太守行府事。范縝。南鄉

如故。在州累年。平心決斷。請託弗行。樂子雲。南陽

人為宜都太守。性不信鬼神。時夷陵。樂子雲。南陽

有伍相祠。漢三神廟。鎮下。穀斷不祠。樂子雲。南陽

人。家居江陵。承聖末。為江陵令。魏克江陵。眾奔散。

西魏長孫儉

呼子雲。子雲曰。不如守以死節。遂仆地。卒於馬蹄。

獲實。儉即大集僚屬。謂曰。此由刺史教誨不明。信不被物。非泉瓌之罪。遂於廳事前肉袒自罰。捨瓌。

不問。於是屬城。陳陸子隆。吳郡人。文帝時遷都督。庸屬。莫敢犯法。

公安。城池未固。子隆修立。周崔士謙。博陵安平人。城郭。綏集夷夏。號為稱職。

陵。總管荊州刺史。外禦強敵。內撫軍人。風化大行。號稱良牧。卒於州。闕境痛惜之。立祠堂。四時享祭。

隋 乞伏慧。鮮卑人。高祖時為荊州總管。其俗輕韋。剝慧躬行。樸素以矯之。風化大洽。

世康。京兆杜陵人。高祖時拜荊州達奚長儒。代人。總管。為政簡靜。百姓愛悅。

十。轉荊州總管。三十六州諸軍事。高祖謂之曰。江陵要害。國之南門。今以委公。朕無慮也。歲餘卒官。

益曰。楊汪。宏農華陰人。高祖時。歷荊州刺史。唐李靖。史。聽政之暇。必延生徒講授。

京兆三原人。蕭銑據江陵。武德四年。靖率輕兵五千破之。入其都。號令靜嚴。軍無私焉。或請靖籍銑。

將拒戰者。家資以賞軍。靖止不籍。由是江漢列城爭下。以功封永康縣公。檢校荊州刺史。李孝。

恭高祖從子。武德四年。平蕭銑。遷荊州大總管。置

務清靜。嶺外酋豪。蘇良嗣。京兆武功人。高宗時。遷

皆如約。不敢為亂。蘇良嗣。京兆武功人。高宗時。遷

怪竹江南。所過縱暴。至荆。良嗣囚之。楊元炎。閩鄉

上書言狀。帝下詔慰獎。取竹棄之。楊元炎。閩鄉

右時。為荆州長史。遷張東之。襄陽人。武后時。為荆

州刺史。咸有風績。張東之。襄陽人。武后時。為荆

相才。李嵩。隴西成紀人。武后時。為枝江。韋虛心。北

薦之。李嵩。隴西成紀人。武后時。為枝江。韋虛心。北

萬年人。景龍中。為荆州長史。有鄉。韓朝宗。京兆長

豪員。勢干法。虛心籍其肯入之官。韓朝宗。京兆長

皇時。遷荆州長史。喜識拔。張九齡。韶州曲江人。開

後進。李白有與韓荆州書。張九齡。韶州曲江人。開

史。以直道黜。不成。成。呂諲。河中長史。建請荆州置

嬰望。惟文史自娛。成。呂諲。河中長史。建請荆州置

南都。詔可。於是更號江陵府。以諲為君。置永平軍

萬人。過吳蜀之衝。以湖南之岳潭。郴道邵連。黔中

之洛。凡七州。隸其道。諲為治。不急細務。決大事。剛

果不撓。號令嚴明。賦斂均一。故閩境無盜賊。民歌

荆州府

荆州府

荆州府

荆州府

荆州府

元結 河南人。肅宗時。以水部員外郎。佐 盧景亮

幽州范陽人。張延賞節度使。甚有聲績。

裴潏 河南開喜人。力諫憲宗。王潛相州安陽人。

荆南。疏吏惡。榜之閭里。殺尤縱者。分射。杜宗萬年

三等。課士習之。不能者罷。故無冗軍。

平梁延嗣 京兆長安人。少事高季興。充衙內。宋盧

懷忠 河間人。太祖將出師。遣懷忠使荆南。還奏。即

江陵府。四年伐蜀。以郭贄。襄邑人。太宗時。知荆南

供億之勞。充客省使。郭贄。俗尚淫祀。屬久旱。或

陳禱雨之具。勢始至。命悉陳恕。南昌人。太宗時。知

撤去。投之江。不數日大雨。陳恕。江陵府。大發羣吏

內。恫息。雷有終。順。命為峽路。隨軍。轉運使。同知兵

馬事。調發規制。張遜。高唐人。李順亂。命為右驍衛大

人。聚江陵。或告其謀。變以應。蜀議。盡誅之。張齊賢

人。聚江陵。或告其謀。變以應。蜀議。盡誅之。張齊賢

府。敏於吏道。庭無滯訟。邵日華。桂陽人。太宗時。通

稔適。宋城人。為石首主簿。民有父死。假人言曰。主

簿。仁人也。行且生賢子。宋太初。晉城人。咸平初。知

明。年。生。穎。為翰林學士。宋太初。江陵府。蠻寇擾動。

太初。以便宜。王子融。益都人。真宗時。知荆南府。盜

制。州。兵。將。迎。去。馬亮。合肥人。真宗時。再知江陵。徐的。建

擊。之。賊。引。去。馬亮。合肥人。真宗時。再知江陵。徐的。建

人。攝。江。陵。府。事。城。中。多。惡。少。年。欲。為。盜。輒。夜。縱。火。

察。不。然。皆。爾。罪。也。火。遂。息。太子。洗。馬。歐。李。若。谷。州

陽。景。獨。橫。不。法。的。發。其。姦。竄。之。嶺。外。歐。李。若。谷。州

以法監司右蒙正。王質單父人。為荆湖北路轉運使。嘗攝江陵府。或訴民約

奏徒若谷潭州。貧無資以辦。質問其費。出私錢與之。

婚後期。民言木者。盜叩頭曰。迫饑寒至此。質命取衣。

吏捕盜人木者。盜叩頭曰。迫饑寒至此。質命取衣。

衣之。鮮于侁閬州人。為江陵右司理參軍。唐介稱

遠去。鮮于侁其名於上官。交章論薦。侁感言左參

軍李景陽。枝江令高汝士之余良肱分寧人。調荆

美。乞移與之。介益以為賢。余良肱南司理參軍。

屬縣捕殺人者。自誣服。良肱驗屍與刃。疑之。請自

捕逮。未幾更獲真殺人者。民失財物逾十萬。逮平

民數十人。方著榜掠。號呼。或有張頡桃源人。為江

附吏耳語。良肱急捕之。賊盡得。張頡陵推官。歲旱

饑。朝廷遣使安撫。頡魏瓘。知荆南府。時下溪州蠻

條獻十事。活數萬人。魏瓘彭士義。將發兵討除。

下。攻取為失。不報。後卒如瓘議。謝麟甌寧人。調

苦。江水為患。麟豐石障。王回。仙遊人。調松滋令。荆

之。人得安堵。號謝公隄。王回仙遊人。調松滋令。荆

治甚嚴。其楊時將樂人。張舜民。在諫。程千秋。河南

風遂革。楊時垣。薦為荆州教授。程千秋。河南

風遂革。楊時垣。薦為荆州教授。程千秋。河南

風遂革。楊時垣。薦為荆州教授。程千秋。河南

風遂革。楊時垣。薦為荆州教授。程千秋。河南

宗時知公安縣。時羣盜起。千秋解潛。紹興元年。知

州軍。樊實。措置屯田。其後荆王彥。上黨人。紹興五

授官。兵耕營田八百五十頃。分給將士。有差。薛

弼。永嘉人。高宗時。知荆南府。劇盜。范如圭。建陽人。

通判荆南府。荆南舊戶口數十萬。寇亂後。時。口

錢。百未還。一。二。議者希秦檜意。遽增之。積。通。數。十

悉奏蠲之。劉琦。德順軍人。高宗時。知荆南府。凡

十畝。流民自占者幾千戶。李道。相州人。高宗時

府。代。劉琦。為御前諸軍統制。金將劉士。滕琛。高宗

芎屯。光化。境。道。掩。擊。焚。其。舟。芎。適。去。滕。琛。時。知

為政。有。友。民。懷。其。惠。趙。雄。賓。州。人。孝。宗。時。知。江

而民。張。棻。綿。竹。人。孝。宗。時。知。江。陵。府。請。城。江。陵。城。成

吏縱賊捕斬姦民之舍賊者令其黨相捕告以除
 罪羣盜皆遁郡瀕邊屯禮遇諸將加恤士卒勉以
 忠義眾咸感奮並淮姦民出塞為盜捕得數人中
 有北方亡奴祇曰無使疆場之事其曲在我命斬
 盜以徇而縛其亡奴歸之北勅信陽守劉大辨虛
 增所招流民之數請論其罪章累上大辨易他郡
 杖遂張孝祥使高江人孝宗時知荆南湖北路安撫
 求去劉甲龍游人孝宗時知江陵府湖北安撫使
 儲漕劉甲謂荆州為吳蜀脊高保融分江流澗
 之為北海太祖嘗令決去之蓋保江陵辛棄疾歷
 之要害也即因遺址浚築亘四十里
 人慷慨有大畧孝宗時知江陵府劉宰金壇人紹
 兼湖北安撫光宗時復知江陵府劉宰興中調江
 陵尉歲早賑荒邑境多所全活禁絕平風妖術令
 改業為農緣事出郊與吏卒同蔬食飲水去官惟
 筐藏主簿趙師已袁樞建安人為慶元中知江陵府江
 秀倡和詩而己袁樞陵歲為巨浸樞為室廬徙民
 居之種木數吳獵體陵人為開禧中江陵告饑除獵
 萬以為捍蔽

大農十萬緡以賑饑遣人招商分糶為平糶計。金
攻襄陽。荆為重鎮。乃修成高氏三海。蔡八。置上下
分注之。水勢四合。可限戎馬。金人圍襄陽。德安再
侵竟陵。獵遣卒分援。又調大兵及忠義保捷分道
夾擊。金人遂去。德安襄陽之圍皆解。吳曦反。獵請
以王大才彭軻任西事。仍分兵抗均房諸險。漕粟
歸峽。以師。李大性置使。江陵當用兵。後饑饉疾疫相
繼。大性首議賑貸。凡三十八萬緡。有奇。蠲放虛羨
十有四五萬五千緡。流移復業者。皆免征權。劾毀
兩路或司冒受。副身。凡三十四百九十有七。道左
選一清。江陵錢重。楮輕。民持貨入市。有終日不得
一錢者。大性奏依粟。鄂例。通用。宇文紹節。嘉都人。
鐵錢。於是泉貨流通。民始復業。宇文紹節。嘉都人。
除湖北京西宣撫使。知江陵府。統制官高悅在成
所。肆為殺掠。紹節至。帳前。收其部曲。俄有訐悅縱
所部為寇者。張洽。清江人。嘉定中。投松滋尉。湖右
紹節杖殺之。張洽。清江人。嘉定中。投松滋尉。湖右
自實其土地。疆界產業之數。投於匱。乃籌囊而次
第之。吏姦無所匿。後十餘年。訟者猶援以為證。

趙方 進衛山人 權江陵府 增修三海八圍 以壯形勢

兼權荆湖制置使 時金偏於兵 計必南徙 劉愚 游

方築堡荆門東西兩山上 增戍以遏其衝 宣州人 理

論同僚相率以聽 秩滿曾不能歸 吳淵 宗時 知江

陵府 兼夔路策應 大使 調兵 二萬 往 孟珙 東陽人

援川蜀 其後力戰 於白河沮河 玉泉 孟珙 理宗時

為鎮北軍都統 制元破 若二十有四 還民 二萬 嘉熙

元年 封復襄陽 指授方畧 發兵 深入 所至 以捷聞

詔珙 收復 封子 後復 自 夔 師 知 江 陵 府 以 城 東 無 隘

四年 進 封 子 後 復 自 夔 師 知 江 陵 府 以 城 東 無 隘

可守 修 復 內 隘 十 有 一 別 作 十 隘 於 外 障 沮 漳 之

水而東之 俾 遠 城 北 入 漢 三 海 遂 通 為 一 隨 其 高

下 為 置 蓄 池 三 百 里 間 土 木 之 工 百 七 十 萬 民 不

知 役 後 卒 鄒 永 年 知 松 滋 縣 政 令 清 肅 道 汪 立 信

於 江 陵 卒 鄒 永 年 知 松 滋 縣 政 令 清 肅 道 汪 立 信

六 安 人 理 宗 時 辟 荆 南 制 置 使 幹 辦 制 置 趙 葵 為

馬 光 祖 所 認 立 信 力 爭 不 得 投 劾 去 後 為 荆 湖 安

撫制置。知江陵府。襄陽被圍急。立信上疏請益安。陸府屯兵。凡邊戍皆不宜抽減。移書責賈似道。似

道終。楊震。醴陵人。知監利縣。立法疑獄。辟荆湖制。斥之。楊震置幹官。帥呂文德常試以兵事。口占授

吏。頃刻成案。文德驚服。即薦除通判江陵府。庶務。叢集。震隨事裁決。處之泰然。暇日。詣郡庠與諸生

講學。又取隸官開田。增益廩稍。選民之強壯。司馬。者。農隙訓練之。親閱試。行賞激勸。皆獲其用。司馬

夢求。攸州人。咸淳末。調江陵沙市監鎮。沙市距城。十五里。恃水為防。德祐元年。湖水涸。元兵橫

過中道。乘南風縱火。都統程文亮逆孟紀。德祐元。戰降。夢求朝服望闕再拜自經死。孟紀年為都

統。元兵破沙市城。死之。元許楫。忻州人。廉布憲鎮江陵。以楫

以金帛求見。楫曰。汝輩已為大元民矣。胡祗適。武。今置吏以撫字。汝輩莫用金帛以求見。胡祗適安

人。至元中。為荆湖北道宣慰副使。有佃民暢師文。祈田主謀為不軌。祗適察其寃。坐告者。暢師文

南陽人。至元三十一。年為山南道肅政廉訪使。松滋枝江。歲發民防水。往還數百里。師文悉罷其役。

荆州府

駙馬家人怙勢不法。師毛好義。或宗時知公安。政

文治其甚。惡者流之。薩題勒密什。大德間知石首縣。勸民力穡。建學造

題勒密什。王都中。福州人。武宗時為荆湖北道

極饑。民賴全。卜天璋。楚大震。拜山南道。廉訪使。屬

風紀。清吏治。州郡肅然。時穀價頓湧。乃下令勿

損穀價。聽民自便。於是舟車爭集。米價頓減。朱

顯文。知公安縣。恪守清節。後罹兵變。饑饉。心布琳

尼敦。累官至山南廉訪使。治中興。每按部。威惠翕

明日。復擁衆來襲東門。與戰。被執。不屈。而尚都元

為中興路判官。寇殺主將布琳尼敦。尚都大擊之。

既而東門失守。反鬪力屈。賊執之。使降。尚都大罵。

賊怒。剗腹。剖而死。明周政。集流亡。修治學校。政

聲遠。陳獻。銅梁人。洪武中。知監利縣。有司。陳直方。

應城人。洪武初。任石首教諭。具知人鑾。於。王滿。汝。

人。洪武二十二年。知枝江縣。復設。刁鵬。祥符人。永。

州府。在任九年。門無私謁。囊。范理。天台人。宣德中。

無贏帛。凡所設施。皆有條理。范理。知江陵縣。民累。

通租十四萬。上官徵之急。不能償。時將卒墾田立。

戶。號曰畸零。不供役。理定其等。諭令各出催役者。

因以償租。通畢完。縣當孔道。理為。馬祥。汲縣人。正。

治清肅。權責過者。無敢漁一錢。為。馬祥。初知石。

首縣。公平仁懷。張嵩。上虞人。正統中。知荊州府。果於。

怒。吏畏民懷。張愷。寧波人。正統中。知江陵縣。

陳直方

王滿

刁鵬

范理

馬祥

張嵩

張愷

俞雍

錢昕

尤慎

荆州府

潛江水溢。昨築黃潭隄捍之。長亘幾百石。敏中津

人。或化中。知松滋縣。歲饑發賑。江派增築隄防。會

鄖襄盜起。軍供旁午。敏中措置有方。民不告病。會

楊德修。長壽人。宏治中為松滋訓導。邊貢。正德初

知荆州府。廉靜自守。事集。蔣瑤。歸安人。正德中知

而民不擾。政寬而下不欺。姚隆。嘉定人。正德中知

道。荆民懷其德。立祠祀之。荆州府。七年。民安

事集。以忤當路免。民老幼遮道泣送。邵經邦。仁和

後立祠祀之。與劉永蔣瑤稱三賢守。荆州府。三月。稅

靖初。以工部主事。權稅荆州府。甫三月。李元陽

額已滿。遂啟闕任。商出入。遠近稱之。荆州府。皆患水。

大理人。嘉靖中。知荆州府。舊隄圯。七州縣皆患水。

治之無成。靖元陽身任之。再期而成。及憂歸。一府

皆垂涕遠送。牛愷。六安人。嘉靖間。知石首縣。聽訟

立祠祀焉。承天府。營獻陵。愷供役。區

畫盡善。邑李純朴。監利縣。登瓶城。建大觀書院。趙

人。賴之。趙

賢計汝陽人嘉靖末知荊州府大水民饑偏行村落

大盜揚勝德黃中等為亂賢單車附周宗武隆慶中

詣勝德壘諭降之中等相率歸附

知宜都縣毀淫祠神朱正色南和人萬曆中知江

像改建正心書院

條鞭法凡賦稅不便民者盡蠲之時起復張居正

中官賚詔至從人甚眾正色令吏籍其名謂之司

若已悉載我籍有魚肉百姓楊雲才臨桂人萬曆

者即疏爾罪諸惡悚慄而退

獄訟不用勾攝質民於庭數言立法清丈田糧單

騎郵行履畝定稅著為令甲嘗置釜數十於庭村

民入城輸納不覓逆旅政蕭以裕清江人萬曆中

食已即返故民詣縣如歸蕭以裕知宜都縣時遣

中官徃督舊道擅開紅花沱金礦高斗樞鄭縣人

民震擾以裕請於撫按上疏罷之高斗樞崇禎初

知荊州府流寇來逼無一卒可用乃籍民為兵出

舊礮百餘置城上徧試之適賊哨騎至聞聲驚遁

部議數屯田之役於民者徵羅安邦荊州守將崇

其舊賦斗極力持不可乃止

羅安邦荊州守將崇禎十二年楊

荊州府

嗣昌檄殺夷陵柞谷深入過賊香油坪被圍援絕
軍覆死之。本朝乾隆四十年。香油坪。賜諡烈。

愍。胡鳴岡。績漢人。崇禎十四年。知枝江縣。李自成
陷。胡鳴岡。績漢人。崇禎十四年。知枝江縣。李自成

偽使於獄。後出城巡。船卒謀叛。奪其。撤君錫。絳
印。獻賊。鳴岡。卒不屈。賊改容謝之去。其。撤君錫。絳

人。明末。為荊州府。訓導。十六年。冬。十二月。李自成
陷府城。文武吏皆先期遁。賊帥羅汝才。搜學宮。見

君錫。長髯偉軀。端坐明倫堂上。詢知與己同鄉。肯
誘之降。君錫罵曰。賊奴。豈不知世有不畏死男子。

耶。于朝廷命官。誰與爾賊。為桑梓者。汝才甚。縛
繫公。安門外。賊營。梳樹上。歷三晝夜。君錫罵愈厲。

汝才執弓射之。君錫徐諭曰。死非我所懼。但我學
官。當死。文廟側耳。賊遂。置城內。雲路坊。下。舌

斷臂而死。本朝乾隆四十年。方應星。武昌人。以武
一。年。所擢。官都司。授精兵三百。防不從。賊數萬騎。

一。年。所擢。官都司。授精兵三百。防不從。賊數萬騎。
頑。十。六。年。闖賊。據襄陽。遣人招降。不從。賊數萬騎。

頑。十。六。年。闖賊。據襄陽。遣人招降。不從。賊數萬騎。
攻。城。三。日。城陷。應星被。遣人招降。不從。賊數萬騎。

執。誘。以。偽。職。大。罵。死。之。遣人招降。不從。賊數萬騎。

執。誘。以。偽。職。大。罵。死。之。遣人招降。不從。賊數萬騎。

本朝 甘文奎

豐城人。順治初。官荆襄道參議。以計擒賊首王魁等。其黨深街之。乘文奎受代。

出署。遂破城縛之。去極刑。逼降。文奎張占鼇。山西人。負厲聲罵。不屈死。之。贈光祿卿。歷子。

生康熙三年。任荆州道判。值勦流賊郝搖旗於鄖陽山中。占鼇督餉。從賊突犯大營。官軍失利。占鼇

堅守軍儲。不為勅。被執。賊露刃脅降。占鼇起之。遂遇害。詔贈湖廣按察司僉事。廕一子入

監。

人物 漢胡剛

南郡華容人。清高。有志節。平帝時。大司農馬宮辟之。值王莽居攝。剛解其衣冠。

乃歸鄉里。剛六世孫。唐字伯始。愿任四公。封育陽。乃歸鄉里。剛六世孫。唐字伯始。愿任四公。封育陽。

安樂。荆越。字異度。南郡人。劉表為荆州刺史。請與

之。復與龐平。荆州。以為光祿勳。封侯。三國漢霍峻

悉平。曹操。平荆州。以為光祿勳。封侯。三國漢霍峻

字仲邀。枝江人。初。休劉表。表卒。歸昭烈帝。帝以峻

為中郎將。守葭萌城。劉璋將向存等。攻圍峻。一年

荆州府

九

不能下。出擊大破之。斬存昭。烈帝定蜀。以為梓潼太守。卒官還葬。帝親率臣僚弔祭。子弋。字紹先。後

主立太子璿。以弋為中庶子。盡言規諫。甚得親之體。領永昌建寧太守。還統南郡。進安南將軍。親

之入蜀。弋請勤王。馮習。字休元。南郡人。隨昭烈帝不得。最後始降。馮習。字休元。南郡人。隨昭烈帝

大敗於猇。董和。字幼宰。枝江人。昭烈帝定蜀。為掌亭死。馬。董和。字幼宰。枝江人。昭烈帝定蜀。為掌

大司馬府事。戲可替石。亮甚追思之。董允。字休昭。和死之日。家無儋石。亮甚追思之。董允。字休昭。和

為黃門侍郎。諸葛亮將北征。運為侍中。領虎賁中郎將。著為防制。甚盡匡救之理。後以侍中守尚書

官。卒。晉朱詹。時吞欬。以實腹。寒無禮袍。抱犬而卧。志不廢業。南北朝宋甄恬。字彥約。江陵人。數歲喪

卒。成學士。南北朝宋甄恬。字彥約。江陵人。數歲喪向。汁和飯。伺之。恬不肯食。年八歲。恨不識父。悲江

累日。忽若有見。言形貌則其父也。家貧。養母嘗得珍羞。及居喪。廬墓。有白鳩。白雀。棲宿其廬。州將始

興。王愔表其狀。詔旌表門廬。加之。以爵位。官至安

南行劉凝之字隱安枝江人兄威公高尚不仕凝

其力不食辟召一無所就荆州年饑銜陽王義李

慮凝之餒斃餉錢十萬凝之大喜將錢至市門觀

有饑色者悉分與之俄頃立盡一旦攜妻子沉

江湖隱居衡山之陽采藥服食妻子皆從其志陳

宗元饒尚書左丞宣帝初遷御史中丞性公平善

持法吏有犯法政不便時者隨時糾正唐蔡允恭

多所裨益遷南康內史後為吏部尚書

江陵人後梁左民尚書大業子工為詩任隋歷起

居舍人煬帝有所賦必遣教宮人允恭恥之數稱

疾由是疏斥貞觀初除劉洎字思道江陵人貞觀

太子洗馬著後梁春秋劉洎字思道江陵人貞觀

銀青光祿大夫太宗欲聞已過洎曰頃上書有不

稱旨或面窮詰無不羞汗恐非所以開言路帝稱

善及征遼東詔兼左岑文本字景仁江陵人父子

庶子輔皇太子監國象為人訟不得申文

本年十四詣司隸理冤辨對哀暢命作蓮花賦文

成合臺嗟歎遠得直性沉敏善文辭貞觀中擢中

書舍人。詔詰皆所草定。敏速過人。遷侍郎。封江陵。諡曰

憲。生平口未嘗言家事。或勸其營產業。歎曰。吾漢

南一布衣。無汗馬勞。以文墨位宰相。俸入已重。尚

何殖產。岑長倩。同中書門下平章事。武后時。加特

業耶。進輔國大將軍。和州浮圖。上大雲經。著革命事。后

詔天下立大雲寺。長倩爭不可。罷為武威道行軍

大總管。征吐蕃。未至。召還下獄。來俊臣誣。俞文俊

以謀反。見殺。睿宗立。追復官爵。備禮改葬。江陵人。垂拱三年。新豐縣有山湧出。武后以為休

徵。名曰慶山。四方畢賀。文俊上言。陛下以女主處

陽位。反易剛柔。故地氣塞隔。而山變為災。宜側身

修德。以答天譴。太后怒。流於嶺外。後為六道使所

殺。岑參。文本之後。天寶中。進士。工詩。官右補闕。論

職。終戎昱。荆南人。至德間。以文名。登進士第。衛伯

於。姓。昱。拒之。建中。間。劉蛻。字復。惡。荆南人。荆南歲

改。辰。度。二。州。刺史。劉蛻。字復。惡。荆南人。荆南歲

歷。辰。度。二。州。刺史。劉蛻。字復。惡。荆南人。荆南歲

及第。號破天荒。為文。崔道融。荆南人。為永嘉令。累奇詭。岸傑自成一家。

朱梁。避宋夏侯嘉正。字會之。江陵人。太平興國進地入闕。宋夏侯嘉正。字會之。江陵人。太平興國進

作洞庭賦。人多傳寫。端拱初。太宗。褚彥逢。江陵人。好

居。兄弟五人。皆年七十餘。至道中。朱昂。江陵人。好

聚書。至多。號朱萬卷。咸平二年。拜工部侍郎。致仕。

詔本府歲時存問。命其子正辭。知公安縣。以便侍

養。高懌。字文悅。季興四世孫。十三能屬文。通經史

行。范雍。建京兆府學。召張景。字晦之。公安人。少從

懌講授。諸生常數百人。張景。河東柳開遊。悉出家

書界之。嗜學益力。與孫僅朱巖輩相切磨。真宗詔

有司徵天下士。景居首。列為房參。二州文學。參軍。轉寶應簿。後攝理真州事。所崔遵度。字堅白。江陵

著。有洪範。王霸論。數十篇。崔遵度。字堅白。江陵

太平興國進士。累官左司諫。於勢利泊如也。仁宗

時。壽春王開府。命遵度與張士遜並為王友。官至

荆州府

三

判司龐天祐江陵人。以經籍教授里中。父疾。天祐

之。父年八十餘。大中祥符四年卒。天祐負土封墳。結廬其側。晝夜號不絕聲。知府陳堯咨上其事。詔

旌門廬。築唐介字子方。江陵人。父拱。卒。漳州人。闕表之。合錢以贖。介尚年幼。謝不取。擢第

官平江令。調知任邱縣。通判德州。轉殿中侍御史。劾張堯佐。並及宰相文彥博。諫官吳奎。貶英州別

駕直聲動天下。後復為殿中侍御史。累遷知諫院。治平二年。出知太原府。熙寧元年。拜叅知政事。王

安石執政。介數與爭論。安石強辨。而帝主其說。樂介不勝憤。疽發於背。卒。贈禮部尚書。謚曰質。樂

京荆南人。事母至孝。嘉祐初。以薦得校書郎。為湖陽赤水二縣令。神宗求言。京上疏。以畏天保民

為請。助役法行。京白提舉常平官言不便。使之條析。又不報。自列丐去。詔奪著作佐郎。十年乃復官。

監黃州酒稅。以承議郎致仕。唐淑問字士憲。介子。元祐初。召赴闕。不至。終於家。唐淑問第進士。官御

史表行。初詔侍臣講讀。淑問言王者之學。不必分章句。飾文辭。當延登正人。博訪世務。以求合先王。

河北饑。流人就食。京師。淑問條三策。上之。滕甫為中丞。淑問立數其短。帝以為邀名。出判復州。久之。

提點湖北刑獄。言新法不便。黜。知信陽軍。病免。哲宗立。司馬光薦其行。已有恥。召為左司諫。以病致

信。數。唐義問。字士宣。介子。熙寧中。以辟召為司農月卒。唐義問。管句公事。從曾孝寬。使河東。還奏事。

擢湖南轉運判官。奏除羨賦。移使京西。時陝西大舉兵。多亡卒。義問請令詣官自陳。給券續食。元祐

中。用文彥博薦。知集賢修撰。帥荆南。請廢渠陽諸砦。蠻楊晟秀斷之。以叛。即拜湖北轉運使。討降之。

復砦為州。尋。唐恕。介孫。崇寧初。為華陽令。以不能入元祐黨籍。唐恕。奉行茶法。作使者。謝病免。歸。其

弟意。為南陵令。亦以病自免。兄弟杜門躬耕。尋以宣毅郎致仕。靖康元年。御史中丞許翰言其高行。

詔起為監察御史。意亦以吳敏薦。項安世。字平父。召對。貧不能行。竟餓死。江陵山中。項安世。江陵人。

淳熙進士。官秘書正字。光宗以疾不過重華宮。安世上書諫。不報。尋遷校書郎。紹熙五年。召朱子至

闕。未幾予祠。安世。率館職上書留之。俄為言者劾去官。坐學禁廢錮。開禧中。起知鄂州。遷戶部員外

荆州府。起知鄂州。遷戶部員外

郎湖廣總領。全人。國德安。安世不侯。朝命遣兵解圍。尋權宣撫使。坐免。所著有易玩辭諸書。多行於

世。劉鼎孫。字伯鎮。江陵人。官翰林學士。屋山破。驅

平踏。元尹夢龍。中興人。母喪。負土為墳。結廬居其

有羣鳥棲。向遜。同龔人。無問言。稱為義門。明傅瘞

松滋人。吳元年。授江西行省參政。遷參知政事。與

李善長定律。務從簡當。洪武元年。上郊廟議。時京

師火。四方水旱相仍。帝諭修省。瘞以天心。劉儁。字

仁。愛為對。且自引咎。官至禮部右侍郎。劉儁。字

奇。江陵人。洪武進士。歷兵部右侍郎。建文時。為侍

中。或祖即位。進尚書。大征安南。以儁參贊軍務。簡

定復叛。儁再出。參贊沐晟軍務。晟敗。績於生。厥汪

偽。襲賊至。大安海。只。颺。風。大作。後軍不繼。被執。罵

賊死。洪熙初。贈裴連。字汝器。監利人。洪武中。薦入

少傅。攝節。愍。樂中。調江西。凡再免官。再起。御史。論事。不避權勢。

出按階州。賊。捕斬首惡數人。餘釋不問。後以忤當

事出知易州。仁宗初召為刑部侍郎。言事忤旨。出知涪州。老於家。次子綸。字景宣。永樂進士。居翰林。

為王振所扼。景泰初為山東布政使。劾鎮守太監。卓廣罷之。卒。贈禮部尚書。諡文僖。何忠。廷字

陳。江陵人。永樂進士。授御史。三殿災。言事忤旨。出為交趾。政平。知州。及黎利反。大將王通敗績。遣忠

及千戶桂勝齋疏詰闕。乞濟師。未出境。為賊所得。脅之降。兩人並不屈死。忠贈南寧府同知。諡忠節。

鄒師顏。字希賢。宜都人。起家太學生。永樂中任御史。人不敢干。以私。遭大理寺丞。署戶部事。

與夏原吉同下獄。仁宗即位。釋之。擢禮部右侍郎。踰年告歸。省墓。還至通州卒。貧不能歸喪。宣宗命

給官舟。送之。楊溥。字宏濟。石首人。建文進士。授編修。永

禍。溥繫獄十年。讀書不輟。仁宗立。擢翰林學士。入閣。參機務。正統中。進少保。武英殿大學士。卒。贈太

師。諡文定。溥有文學。遇事持正。與劉魁。字景星。監

楊士奇。楊榮。同心輔政。時號三楊。劉魁。利人。諸生

羽士任倫歸儒倫遂舉鄉薦於監臨前成稱魁才
直指召魁同宴鹿鳴越三年魁亦膺鄉舉仁宗時

溥執疏薦之辭不赴詔迫之出授大足學訓導
旋乞休溥繪修篁古木圖并詩贈之子祥以孝行

聞魁卒祥夜廬墓側旦歸奉母傅啟讓石首人永
母卒亦廬墓三年成化中旌表

河南按察僉事清慎有為嘗奏李志松滋人永樂
築隄以禦河水官至大理少卿

監察御史剛毅執法宣德間屬國朝貢不至廷議
遣兵擊之志奏曰朝貢雖缺遽加以兵非懷遠之

道遂余汝弼字廷輔宜都人勤學好問居家孝友
告余汝弼里嘗大疫同諸兄弟煮湯藥糜粥徧

飲食之登永樂中鄉薦擢營繕主事張純字志中江
事連屯田郎中卒之日家無餘儲

進士宣德中授監察御史累擢僉都御史王恂字用
史巡撫畿內風紀丕振仕終兵部尚書

安人宣德進士授檢討博學工文操行簡素後擢
大理寺丞巡撫貴州蠻夷畏服官至國子監祭酒

劉祥監利人以右軍都督府事死正汪浩字宏初
統己巳之難天順間錄其子

景泰進士。歷官四川按察僉事。諸郡冠作。浩擢新
萬餘。擢僉都御史。巡撫四川。平劇賊趙鐸等。加副

都御史。討都掌叛夷。劉懋字勉之。江陵人。成化進

平之。所著有平西錄。懋士。授刑科給事中。封駁

無所避。值權閹汪直用事。懋首劾之。尋論昭德貴

妃專寵。杖繫詔獄。出為浙江按察僉事。以憂歸。家

跡。數十年。足居。不至城市。王宗義石首人。自宗義以上。五

字廷顯。宜都人。童稚時。日記千言。後為南平令。致

仕。一日。江濱遇孤子守骸而泣。昭問其由。對曰。父

知巴陵。歿於此。昭遂王軾字用敬。公安人。天順進

出資殮之。助之還。王軾字宏治中。歷官大理寺

卿。軾素精法比。與刑部裁定。問刑條例。頒之天下。
尋拜南京戶部尚書。督軍討平貴州普安賊。婦米
魯之亂。改南京兵部。參贊軍務。劉思賢字用賓。石
武宗立。致仕。卒。贈太保。謚襄簡。劉思賢首人。宏治
進士。歷戶部郎中。正德間。以忤中官劉瑾繫獄。免
官。瑾誅。起知重慶府。累遷工部侍郎。恭慎端懋。囊
無餘。伍文定字時泰。松滋人。宏治進士。正德時。歷
儲。

有政績。調吉安。與王守仁平宸濠。遷廣東右布政使。累擢兵部尚書。兼右都御史。督兵討雲南土酋。

安銓。復移師征芒部。叛酋普智。曾連中。以吏員任。召還。致仕。卒。天啟初。謚忠襄。

四川綿州判官。率兵禦流寇。廖麻。子。力。屈死之。贈上林苑監丞。廕子。鄧俊。石首人。正

員任四川營山縣典史。時郵賊猖獗。城陷。俊與次子俱死。事聞。廕其長子官。朱輔。字翼

安人。成化進士。授南陽同知。有異政。擢御史。出為浙江嘉湖道。叅議。禦倭。失援。不屈死。倭首以屍歸。

百姓為斂事。鄒文盛。字時鳴。公安人。宏治進士。除。聞。賜祭。贈官。鄒文盛。給事中。勘事遼東。按鎮守中

官。廖玘。罪。正德時。巡撫貴州。累破諸苗。嘉靖初。歷。戶部尚書。首疏鹽政。錢法十一事。稽覈馬坊。易豆

破。賈。宿弊。為清。乞歸。卒。何皞。字太古。公安人。景泰。贈太子少保。謚莊簡。

政。尋以戶部郎告歸。世宗。李夢祥。字幼徵。監利人。御題。賜賚。歸。莊。圖。以寵之。

州府推官。竭力禦苗寇。鄰郡多陷。而思南獨完。范希。思南府。竭力禦苗寇。鄰郡多陷。而思南獨完。范希

賢字水南。松滋人。嘉靖舉人。高戶。王期勤字少月。松滋人。

萬所至殘毀無錫以城固無恙。歷官職方郎中。王

之誥字告若。石首人。嘉靖進士。由知縣累遷兵部

同兵備副使。以擣板升功。增秩。歷僉都御史。巡撫

遼東。大興屯田。上便宜八事。行之。進兵部侍郎。三

邊總督。神宗初。召為刑部。張居正字叔大。江陵人。

高書。乞終養歸。卒。益端襄。張居正嘉靖進士。由庶

吉士。授編修。隆慶時。歷禮部尚書。武英殿大學士。

神宗立。累進中極殿大學士。太師。居正以時乘積

玩。次第振刷。十年之中。時號太平。卒。贈上

柱國。益文忠。未幾削去。崇禎初。始復馬。劉楚先

字中郎。公

字中郎。公

字中郎。公

字中郎。公

字中郎。公

字中郎。公

字中郎。公

字中郎。公

字中郎。公

字中郎。公

為禮部主事。謝病歸。築園城南。植柳萬株。號曰柳浪。與中道及一二老衲居焉。久之。起文選主事。縛

胥吏作姦者送刑部。置大辟。都人大快。官至稽勳郎中。所著有瀟碧堂集。中道亦萬歷進士第。官至

南京禮部。周天祚。字白石。松江人。天啟進士。知南充部郎中。周天祚。字白石。松江人。天啟進士。知南充

官。夏。毛羽健。字芝田。公安人。天啟進士。應知萬巴憤卒。毛羽健。字芝田。公安人。天啟進士。應知萬巴

楊維垣。阮大鍼附。閹罪。二人遂被斥。王師討安邦房久無功。羽健上言。賊巢在大方。點其前門。蜀之

適義。其後。阮大鍼附。閹罪。二人遂被斥。王師討安邦乃滅。又極陳。驛遞之害。以蘇民困。嘗疏奏。溫體仁。

謝陞。王永光。周延儒。之。陸師贄。字岷源。江陵人。萬姦。積忤權要。落職歸。陸師贄。字岷源。江陵人。萬

入為御史。閹黨劾之。有楊漣密友之語。坐罷。謝連職歸。流冠陷荆。舉家渡江避難。悒悒而死。謝連

監利人。萬歷進士。由兵部主事。歷官廣東山東參政。登萊巡撫。崇禎中。死節。贈兵部右侍郎。賜葬祭

恩。蔭。本朝。賜益節。臨。劉楷。字向方。江陵人。為諸一年。本朝。賜益節。臨。劉楷。字向方。江陵人。為諸

賊寇荆州。楷率義勇楊黃毛等數十人。設伏邀之。

新賊帥荆州。圍解。楊黃毛等數十人。楷後隨王恭將。

隆以三千人赴汝寧。戰死。本朝乾。傅汝為。字子富。江陵人。

崇禎進士。知秀水。善二縣。擢南京兵部主事。崇禎十五年。閩賊陷南陽郡縣。汝為出守汝寧。顧語。

妻子曰。吾世受國恩。頂踵不足惜。家有八十老父。汝輩可疾歸奉養。賊至。欲降之。不屈。賊怒。用以祭。

一。破死。本朝乾隆四十。陳萬策。江陵人。天啟中。舉。

十六年。李自成。據襄陽。叛。臣喻。上。獻薦萬策於自。

成。具書幣徵之。歎曰。我不能奮身滅賊。尚可惜。頂。

踵耶。夜自經死。本朝乾隆四。李開先。字石麓。江。

十一。年。舉人。與萬策齊名。亦為上。獻所薦。使者至。開先。瞋。

目大罵。頭觸牆死。本朝乾隆四。十一。年。義祠。忠。張允修。字建初。居正。子。官尚寶。崇禎十。

不食死。本朝賜諡忠。張同。啟。居正。曾孫。少員。

立就。以廢為中書舍人。奉使慰問湖廣諸王。因令雲南調兵。明亡。與瞿式耜同殉節。死。就刀時。首頌。

尸直立。躍而前者三。人皆辟易。賜諡忠烈。王維藩。字現。朝乾隆四十一年。人皆辟易。賜諡忠烈。王維藩。字現。

陵諸生。闖賊破荆州。維藩率妻朱氏及二女避難。遇賊。妻女赴井死。維藩見殺。本朝乾隆四十一年。

年。祀忠義祠。予王圖南。字北漢。江陵諸生。被賊執。不

祀忠義祠。予謝幼安。字公嗣。江陵人。賊至龍灣。為所

朝乾隆四十一年。龐瑜。字堅白。公安人。由貢生

陷城。瑜被執。罵賊。磔死。瑜貌魁梧。有膂力。家貧。以

耕自給。夏日。庠水灌田。執書從牛後。朗誦。喜讀易。

之官時。筮得姤之革。驚曰。吾其歿於西乎。且有兵

象。後皆驗。贈固原知州。蔭子。本朝乾隆四十一年。賜諡烈愍。楊一登。為團練長。奄至流寇亂。一登率

眾大破之。後賊數萬悉至。一登力禦。三戰皆捷。翌

日賊併力復戰。父子俱歿於陣。本朝乾隆四十

一年。予祀忠義祠。張大道字行之。宜都人。官照磨。歸里。

千餘人攻之。賊夜襲營。父子五人力戰死。王端

本朝乾隆四十年。冕字服先。江陵舉人。知趙州。以廉惠得民。崇禎十五年。城破被執。死之。事聞。贈官崇禎。本朝乾隆

隆四十年。賜益節愍。侯偉時字異度。公安人。崇禎進士。

二部主事。北都破。隱湖湘間。後大兵至。被執。諭

降不屈而死。本朝乾隆四十年。賜益節愍。鄧巖忠江陵人。由鄉舉為衡州推官。州破。自縊。

節。唐自綵江陵人。知臨安縣。杭州破。逃山中。有言

同死節。本朝乾隆四十年。王時化江陵人。知昭化

賜益節愍。一。年。賜益節愍。四。王時化江陵人。知昭化

本朝張可前字著漢。江陵人。順治進士。任瑞州府推官。有惠政。擢吏部主事。陞郎中。以親老

荆州府

乞養歸服闋補原官累陞副都御史疏請於蘭州設將軍控制河西旋晉刑部侍郎轉兵部致仕年

八十三卒先足荆安二府協修江漢兩隄屢築屢潰可前請於上官力主兩地自衛之說以杜推諉

隄工始固胡在恪字念嵩江陵人順治進士歷官民利賴之

補江西鹽驛道致仕歸幼時父督課嚴嘗以硯擊其背至老背每發痛則思慕涕泣弟年逾七十偶

病即撫摩顧視尚正儀公安人順治進士授南陽寢食俱廢云

神後裁缺知廣寧縣撫循有方卒於官民哭送之南陽有禹公橋邑人比之峴首云康熙間與父重

望同祀周士元監利人隨總督蔡毓榮攻辰龍關鄉賢祠

鎮總兵平巨寇高松香調南澳總兵海賊侯章華陳君元逃亡計擒之卒

公安人父令邱受害衡湘間年十歲其人撫為已予持肉與食章華淚下曰既殺我父吾忍食殺父

人手中肉乎其人遂李繼昌江陵人好施與賑饑逐之尋以哀慕卒

因糧四十餘年不懈。妻朱氏。尤與合志。邑遭吳逆。變後。道殣相望。朱虞康以給。酷暑執勞。釜鬻問湯。

大沸騰。著乳上。肉為潰爛。朱張應宗。號魯峯。江陵無悔心。里人咸感。稱其義。

副榜。官大冶。教諭。應宗。讀書穎敏。自經史外。兵算樂律。諸書無不究覽。亦工詩古文。所著韻衡三卷。

於古韻頗有發明。其以沈約鍾山應教諸詩。證四聲八病之言。不出於約。又謂反切本非梵音。以華

嚴字母。乃中華譯經之文。並彭承堯。松滋人。由武非天竺本義。為說尤精確。

侍薦。補四川都司。乾隆三十八年。隨征金川。有功。歷陞至四川提督。五十八年。論平廓爾喀功。圖

像。紫光閣。命儒臣製贊。旋調廣西提督。以勦辦貴州犉苗功。加太子少保銜。凱旋日。染瘴

卒於劉名芳。江陵增生。孝事父母。乾隆五十二年。居民。登城堞。避水。名芳。母。在堂。與子繼。誣

攀號。不忍去。同時淹斃。五十四年。旌表。黃義

峯。字際雲。江陵人。官保康縣教諭。嘉慶元年。白蓮教匪犯保康。義峯先謀捕勦。賊恨之。割其首懸

於市。其妻王氏。子紹元。僕多富。張成。吳張發。瑤都。宜升。同時被戕。事。

人。嘉慶元年。灌灣。匪張正。謨倡亂。良民被脅。者多。發瑤。潛約良民。應官兵。以紅布為號。為內外

夾攻之計。事泄。被戕。妻王氏。媳李氏。李國治。宜都及孫女。同時殉節。嘉慶四年。旌。

邪匪。張正。謨所脅。不從。謀與張發。瑤內應官兵。事泄。被害。妻聶氏。及二女。同時殉節。嘉慶四年。旌。

流寓周管修 齊人。寓於楚。白公之亂。葉公三國魏司

馬芝 皆河南溫人。避亂。荆州。於魯陽山。遇賊。同行者芝。叩頭曰。母老。惟在。諸君。賊曰。此孝子也。殺之不

義。遂得免。害。推鹿車。載母。居南方。十餘年。躬耕守節。曹操平荆州。晉皇甫方回。安定朝那人。謚子。少

以芝為管長。亂荆州。未嘗入城。府刺史陶侃。每造之。著素士服。

望門。輒下。而進。王敦。遣從弟廙。代侃。以方回為侃

所重。不來。詣己。乃收。劉麟之。官道之側。人物來往。斬之。荆士莫不垂涕。

莫不投之。騎之躬自供給。車騎將軍桓沖聞其名。請為長史。固辭不受。去騎之家百餘里。有一孤姥。病將死。歎息謂人曰。誰為埋我。惟有劉長史耳。騎之先聞其患。病往候之。值其命終。乃身為營棺殯送。

南北朝宋宗炳

字少文。南陽涅陽人。於江陵三

宋受禪。及元嘉中。頻微不起。好山水。愛遠遊。有疾。還江陵。歎曰。老疾將至。名山恐難徧觀。惟澄懷觀

道。卧以遊之。古有金石弄為諸桓所重。惟炳傳焉。從父弟戎之早孤。事兄恭謹。家貧好學。雖文義不

速。炳而真。過之。元嘉初。大使陸宗。字元幹。炳子貞表薦。徵員外散騎侍郎。不就。宗。字元幹。炳

少。叔父炳問其所志。答曰。願乘長風。破萬里浪。元嘉二十二年。除振武將軍。討破林邑。將范毗沙攻

拔區粟。入象浦。遂克林邑。考武伐逆。以為南中郎。諮議參軍。事平。拜左衛將軍。封北陽侯。大明三年。

竟陵王誕據廣陵。懇求赴討。事平。入為左衛將軍。官至安蠻校尉。雍州刺史。加都督。謚曰高侯。配享

孝武。齊劉虬。字靈預。南陽涅陽人。徙居江陵。少而

廟庭。齊劉虬。字靈預。南陽涅陽人。徙居江陵。少而

抗節好學。須得祿便隱。宋泰始中。仕

荆州府

至皆平王驃騎記室當陽令罷官歸家靜處徵辟皆不應以江陵西沙洲去人遠乃從居之建武二年

宗則字敬徽炳孫少靜退不樂人間母喪身負卒宗則上植松楸長子實為南郡太守以家事遂

往廬山宗向之辟一無所就以終樂頤之南陽

陽人世居南郡任為京府參軍父在鄂病亡頤之

忽悲學涕泣因請假還中路果得山問便徒號

王僧虔引為主簿棄官去吏部郎庾亮之嘗往候

之自出常膳魚羹數種果之曰卿過於茅季偉我

非郭林宗仕至樂預字文介頤之弟亦至孝父亡

鄂州中從事隆昌末預謂丹陽尹徐孝嗣曰外傳

騎錄事參軍周之建武庾易字幼簡南陽新野人

梁樂藹南陽

不交外物齊臨川王映臨州表薦之餽

麥百斛辭不受徵為司空主簿不就

尤為永世令人懷其德

籍籍似有伊周之事人笑褚公至今蒿冷無為效

濟陽人。家居江陵。齊豫章王嶷為荊州刺史。以藹為驃騎行參軍。或譖藹解門如市。嶷遣硯之。方見藹閉閣讀書。後為大司馬記室。永明八年。用為荆門從事。梁天監初。累遷御史中丞。性公彊。居憲臺甚稱職。出為宗夫。炳孫少勤學。有局幹。任齊為驃廣州刺史。卒。宗夫騎行參軍。齊鬱林為南郡王。使管書記。及即位。夫為秣陵令。鬱林遇害。惟夫與傅昭以清正免。梁武帝受禪。歷太子右衛率五兵尚書。參掌劉坦。字德度。虬從弟。任齊為屬陵令。南中大選。除行湘州刺史。齊東昏遣安成太守劉希祖破平都。移檄湘部。州人欲泛舟逃。坦悉聚舟焚之。誅叛黨。鍾元紹。天監中。論功封為庾詵。字彥賓。新野人。浦子。遷蜀郡太守。未至卒。詵居江陵。幼聰警。篤學。性托夷簡。蔬食。敝衣。不修產業。梁武帝少與詵善。及起兵。署為平西府記室參軍。詵不屈。普通中。詔以為黃門侍郎。稱疾不起。卒。年七十八。詔謚貞節處士。子曼情。早有令譽。元帝在荊州。為中錄事。後轉詔議參軍。所庾承先。字子道。潁川鄆陵人。家江陵。少沉靜。有

荊州府

三

志操。受學於南陽劉虬。強記敏識。出於羣輩。辟功
 曹不就。晚居玉臺山。鄱陽王恢在州。要與游處。令
 講老子。遠近名僧。咸來赴集。皆得所未聞。中大通
 三年卒。刺史厚自贖。門人黃士龍謀曰。先師臨
 終之日。誠約家門。薄棺周形。中福為斂。雖家賚及
 不。敢輕承教旨。以違平生之操。錢布輒付使。反時
 論高。韓懷明。上黨人。客居荊州。十歲。母患尸疰。每
 之。

空中有人曰。童子母自苦。未曉而母平復。十五喪
 父。負土成墳。賻助無所受。免喪。與鄉人郭磨俱師
 南陽劉虬。虬嘗一日獨居。涕泣。家人云。是外祖亡
 日。時虬母亦已亡矣。懷明即日罷學。還家就養。家
 貧。力供甘脆。朝夕不雜。母側。母年九十。以壽終。懷
 明水漿不入口。旬一號哭。不絕聲。有雙白鳩巢其
 廬上。服釋乃去。及除喪。蔬食終身。梁天監初。庾黔
 刺史始興王憺表言之。州累辟不就。卒於家。庾黔
 婁。字子貞。新野人。易子少好學。仕齊為編令。有異
 績。徙虜陵。令到縣未旬。父易在家遭疾。黔妻忽
 心驚。即日棄官歸家。時易疾始二日。每稽顙北辰。
 願以身代。易卒。黔妻廬於家側。梁時為益州長史。

從鄧元起平成都珍寶一無所取惟請書數篋尋

除蜀郡太守元起死於蜀部曲皆散

殮搗持喪柩歸鄉里東宮建侍皇庾於陵

太子讀甚見知重遷散騎常侍

能言元理博學有才思齊隨王子隆召為荆州主

簿子隆為明帝所害惟於陵與宗夫獨留經理喪

事永元末除東陽遂安令梁天監中為太子洗馬

洗馬向取甲族武帝曰官以人清豈論甲族時論

以為庾肩吾字子慎於陵弟八歲能賦詩晉安王

美號高齊十學士及即位擢為度支尚書侯景之亂

避地會稽間道奔江陵承聖中歷江州刺史領義

陽太守封劉之遴字思貞虬子八歲能屬文年十

武康縣侯劉之遴五舉茂才明經對策即調為太

學博士後官至都官尚書太常卿之遴好屬文多

學古體著春秋大意十科左氏十科三傳同吳十

科合三十事上之侯景陷臺城將立蕭正德劉之

為帝使之遠授璽紘之遠刺髮被法服乃免劉之

亨字嘉會之遠弟好學美風姿善占對大通六年

出師南鄭詔湘東王繹節度諸軍之亨以司農

荆州府

卿為行臺承制。大致剋復之亨。封臨江子。代之遼。為南郡太守。有異績。卒。荆土懷之。之亨弟子仲威。

少有志氣。頗涉文史。蕭莊稱尊。樂法才。法藏俱有。號以為御史中丞。隨莊終鄴中。

美名。歷位少府卿。江夏太守。因被代表。求便道還鄉。至家。割宅為寺。棲心物表。法藏位征西錄事。叅

軍。早劉三達。之遼子。數歲能屬文。州將湘東王暕。卒。致年十二。聽江陵令賀革講禮。還覆述不遺一

句。年十八卒。之遼深懷悼。乃題墓曰。梁妙士。以

之。陳徐世譜。水。梁侯景之亂。從陸法和戰於赤

亭湖。大敗景軍。擒景將任約。隨王僧辨攻郢州。以

功封魚復縣侯。景平。以衡州刺史。資領河東太守。

魏克江陵。世譜東下。依侯瑱。紹泰元年。徵為侍中。

陳永定二年。遷護軍將軍。應官特進。右光祿大夫。

益曰。周庾信。字子山。肩吾子。幼聰敏。絕倫。博覽羣

書。尤善春秋左氏傳。父子出入禁闥。

恩禮莫比。與東海徐搗子陵。文並綺艷。號徐庾體。

梁元帝即位。拜右衛將軍。封武康縣侯。聘於西魏。

屬西魏滅梁。遂留長安。官至司宗。唐袁滋。蔡州朗山人。客

中大夫。作袁江南賦。以致其意。

荆郢間。起學廬教授。建中初。黜陟使趙質薦於朝。李遜。字友道。唐宗室。客

刺史。入為虞部郎中。由衢州刺史。政最。擢浙東觀

察使。入為給事中。故事。天子以晦日聽政。對羣臣。遜奏。陛下求治。下有所陳。當不時上。不宜限以日。

憲宗從之。後為忠武節度使。遜為政。抑強植弱。貧富均。下所至。有績。可紀。官至刑部尚書。卒。諡曰貞。

子方元。第進士。署江西府判官。有論死者十餘囚。方元審其寃。悉平。李建。字杓真。遜弟。與兄俱客荆

賈之。終處州刺史。李建。州。母憐其孝。常曰。倭子勸吾食。吾輒飽。勸吾藥。吾疾瘳。倭子。建小字也。貞元

中。補校書郎。德宗思得文學者。或以建聞。帝問左右。宰相鄭珣。瑜曰。臣為吏部時。當補校書者八人。

他皆藉貴勢。以請。建獨無有。帝喜。擢左拾遺翰林學士。李師古。以兵侵曹州。建作詔諭還之。辭不假

借。以兵部郎中。知制誥。宰相有竄定蒙詔者。亟請解職。官至刑部侍郎。雖通。五代。梁。梁震。邳州人。唐末進顯。未嘗置垣屋。以清儉稱。

士。朱溫篡唐。歸蜀。過江陵。高季興愛其才。欲奏為判官。震恥之。欲去。恐及禍。乃請以白木侍樽俎。季

興重之。呼為前輩。震終身稱前進士。後自稱荆臺隱士。孫光憲游荆渚。高從

誨署為從事。歷保融。繼沖三世。皆在幕府。累官至檢校秘書監兼御史大夫。賜金紫。宋太祖時。光憲

勸繼沖獻元謝端。蜀之遂寧人。宋末避兵江陵。因三州之地。家馬。幼穎異。弱冠與尚書宋本

同。以文學齊名。時號謝宋。史杜宣慰荆南。薦之姚樞。延祐五年。擢進士乙科。官至翰林直學士。端善

為政。績譽藉然。其文章嚴謹。有法。預修三朝實錄。及累朝功臣列傳。時稱其有史才。明宋登

春。直隸新河人。能詩。兼工繪事。寓居江陵。與山左謝榛。皆以布衣名一時。

列女 晉皮京妻龍氏。字憐。西道人。年十三。適宜都皮京。未踰年。京卒。京二弟亦相次

殞。憐貨其嫁時資。持躬自紡織。數年間。三喪俱舉。每時享祭無闕。守節窮居五十餘載而卒。南

北朝宋宗炳母師氏。南陽涅陽人。炳父繇之。湘鄉令。母同郡師氏。聰辨有學義。

教授諸子。後徙居江陵。宗炳妻羅氏。炳不應徵聘。妻羅氏。劉

凝之妻郭氏。梁州刺史郭銓女。遣送豐厚。凝之悉

共儉苦。乘薄笨車。出市買。齊劉虬妻樂氏。南陽清

易。周用之外。輒以與人。郡劉虬。明識有禮。元向

藹妙。家居江陵。適徵士同。分秩。以供馬。元向

存仁妻張氏。宜都人。存仁早卒。其弟存禮亦早世。

婦年皆未及三十。俱守節。明鄭克誠妻宋氏。石首

至元中。旌其門曰節義。節。宋氏。夫

卒時年二十五。既終喪。姑以子幼家貧。欲奪其志。

宋以死自誓。會姑病篤。宋割股奉姑。啖之。遂愈。又

撫姑之幼子。完其婚娶。守節五十七年。關福妻李氏

年。洪武中。有司以聞。旌命未下而卒。王善妻

江陵人。夫醉卧。鄰火延及屋。李舍幼子女。王善妻

負夫烈焰中。相持莫能動。並子女死焉。杜氏

杜氏。江陵人。善卒。有子倫甫。二歲。姑勸之嫁。杜痛

居四十餘年。張原泰妻姚氏。石首人。姑病。日以給

正統中。三年不食。周鏞妻魏氏。石首人。年二十四而

泰中。張蘭妻尹氏。石首人。蘭早卒。尹年二十五。紡

居五十餘年。沈彥清妻子氏。江陵人。清卒。子年二

守節四十餘年。何洪妻李氏。松滋人。洪早卒。李年二

治中大水。度不能自存。日年饑。若梁從善妻向氏

宜都人。年二十六。夫卒。子儼。方在孩。陳氏女。江陵

并。正德七年。賊過其地。被掠。度不能。李淳妻王氏

免。乃投水死。求得其屍。顏色如生。何清妻楊氏。江人

居。欲劫汗之。大罵不從。被害。徐迪妻蔣氏。石首

撫孤孀。節壽至九十。嘉靖中。旌。徐迪妻蔣氏。石首

嘉靖中鄉舉。歿時蔣年二十四。父母欲奪其志。以死拒之。庭有栢樹。旦夕依栢悲號。樹為之枯。二年

枝葉復發。里人異之。稱潘鉞妻羅氏。監利人。鉞舉為栢夫人。萬曆中旌。孝廉。肆業南

雍。歸歿於水。羅痛哭欲絕。撫其子成立。羅季女適萬姓。早寡。亦苦志。人稱母女雙節。高懋妻

劉氏。公安人。年二十四。夫卒。撫遺孤。文昌。教妻張氏。公安人。許配毛璣。未嫁而璣卒。張甫

道妾胡氏。公安人。年二十六。宗道卒於京邸。誓死守。終身如蔬。待嫡出子如己出。臺使者

旌。王維暉妻梁氏。江陵人。維暉死。梁年二十。絕粒之。皆裂絕。余鳳儀妻駱氏。宜都人。年二十八。鳳儀卒。

於喪次。自劉不殊。自是人不敢言。勤李氏。宜都人。鄭伯貴紡績以養舅姑。年六十。旌門。李氏。鄭為盜。屢諫

不從。李自殺以屍諫。知縣劉士忠妻李氏。宜都人。陶之文題其墓碑曰哲婦。劉士忠妻李氏。年二十

天死。子甫三歲。李勤苦教子。撫三孫成名。年八十
六終。孫漢。天啟中成進士。詔旌其門。曰節義文章。

鄭友妻熊氏。江陵人。年二十餘。夫死。誓守節。劉如
奉事舅姑。辟壚課子。四十餘年。劉如

海妻熊氏。監利人。為如海繼室。事二祖姑。以孝聞。
前妻子在朝。方九歲。且多病。鞠育過於

所生。年二十九而寡。課在朝。天啟
時成進士。後贈恭人。年七十三卒。王道妻張氏。江

人。年二十六。夫病革。子化行。月餘。張抱至道前曰。
兒存與存。兒亡與亡。道隨膜。張以甕破面流血。閉

一室。非舅姑命不出。會父卒。即室中為位哭。王廷
語。兄若弟。未亡人不敢歸。唁其守禮如此。胡

卿妻狄氏。江陵人。廷卿為諸生。早卒。未葬。狄誓
三年服闋。當與同穴。及期不食死。胡

盡忠妻文氏。枝江人。年二十三。夫亡。遺腹。楊氏
子仲禮。撫之成立。始終一節。楊氏

人。夫為諸生。忘其姓。年二十歿。楊年十八。兩子方
在襁褓。日則侍舅姑。提攜兩褲。子嬉戲於前。夜則

飲泣。咽不成聲。未決歲。姑忽感疾。張維妻王氏。枝
扶抱進湯餌。凡二十年。如一日。張維妻王氏。枝

人未嫁。維卒。王擗踊呼號。水漿不入口者數日。欲往弔。父母不許。王請兄往為代奠。母虞有他變。令

婢守之。王俟婢寢。楊一敬妻嵇氏。夫死無嗣。剪髮

自誓。設夫像祀之。有司三旌其門。年七十終。李本溶妻柳氏。松滋人。年

溺水求死。卒全其節。徐嶧母雷氏。苦節。崇禎十

五年。闖賊至沙市。劫掠。蕭中妻張氏。江陵人。崇禎

至沙市。不及避。賊欲污之。張罵賊死。涂升庸妻王氏。江陵人。崇禎十

升庸被害。王罵賊。搜其怒。捍王髮。控馳。沈氏。江陵

十餘里。至馬驛街。不屈。賊縛於杆。殺之。沈氏。江陵

聲隆女。年十九。繼室於馮甫。一載。夫亡。姑亦寡。沈

與姑同守節。崇禎時。賊陷荊州。沈暗置刀懷間。賊

覺。將劫之。沈乃大罵。賊刃。繡衣女子。不知何許人。

名登鬼錄。死後乞母以杯土掩吾骸耳。俯首就刃。

荆州府

卷

顏色不變。觀涂天麟妻殷氏。江陵人。年二十餘。守者咸為流涕。崇禎十六年。闖賊

陷江陵。殷藏牆穴中。夜以書櫃縱火自焚。抱孫女泣曰。汝不幸為女子於此。不死更何待。遂赴火。二

子被掠。歸從鄰。徐宏修妻田氏。江陵人。宏修為諸姬得骸骨。葬焉。崇禎十七年。賊

破白兔河。宏修死之。田氏哭而奔投於水。潘有毅水淺。賊追及。欲犯之。田大罵不屈。遂遇害。

妻劉氏。監利人。有毅為諸生。崇禎十七年。胡公恪妻

王氏。監利人。與女慈姑俱為賊掠。女時年十三。絕粒七日。憤罵不輟。賊怒。刃之。王氏抱幼女赴

水。胡良儒妻袁氏。松滋人。年二十。夫病瘧。遠出而死。樞至。袁往河下設奠。痛哭畢。

躍入水中。移時屍浮水面。遶宋氏女。宜都人。宋名夫舟以行。事聞。為立烈婦碑。錄女崇禎十

七年。賊將張君用屠其家。女方垂髻。王奇妻尹氏。賊欲活之。女延頸受刃。宋一家遂絕。

松滋人。奇為諸生。明末夫婦俱為賊執。欲犯之。先殺奇。尹大罵。以夫血塗面。拔賊殺夫之刃自刎死。

徐兆麟妻何氏

石首人。事姑至孝。後遇賊。赴水死。

劉氏

江陵人。劉汝濟女。年

十八。夫先罹賊難。死。劉矢志靡他。崇禎十七年。流寇張獻忠大掠。劉倉卒出走。與祖母蕭氏同被賊

執。透赴水死。旬日。汝濟覓得其屍。並其夫合葬於邑之天井淵。傅乘乾妻文氏。江

人。居紀山。乘乾死。文少寡。崇禎末。攜子避賊。宿林中。不入人家。子復死。遇賊。刃之。八創。不從。以節終。

侯令邱妻劉氏

公安人。適江陵侯令邱。官京師。崇禎十七年。闖賊犯關。令邱欲舛劉

送他所。劉曰。君早自匿。勉圖報國。盍封我置一室。勿以為念。令邱如言。脫身去。劉自領至。履皆用針

線密縫。遂自縊死。賊平。有侯氏。公安人。侯令邱二

至。舅姑驚惶。莫措。女曰。無憂。兒就掠。一室可免。晚

當尋兒於紀湖之潭。語竟。賊挈之去。翌日。尋之。不

得。後五日。復涕泣往尋。屍乃冒水出。面色如生。血自鼻流。如泉。一通王氏。避賊湖中。賊至。亦蹈水死。

高公達妻龔氏

公安人。子修儀。娶劉氏。崇禎末。流寇大至。欲污龔。抗志不屈。為賊所

殺。劉見姑墮命。抱姑首痛哭。且大。李曙實妻潘氏

罵。亦絕命於姑側。賊眾歎息而去。汪姓者所殺。逼

宜都人。曙實為諸生。明末為土寇。汪浮水面。顏色如

生。田學謨妻毛氏。生三子。如己出。孀居苦節。後遇

賊被執。不屈死。本朝陳壯猷妻劉氏。江陵人。順治元年六月。流賊掠

肯受賊污耶。裴旗徵妻王氏。監利人。流賊掠其夫

賊怒殺之。徐鐸妻劉氏。宜都人。夫為獻賊殺。

之。賊至。驅王行。營將某強。王某妻鄭氏。江陵人。

不從。母子俱死。自縊死。強娶之。蕭汝六妻陳氏。適鄉民。

父母繼亡。女亦夭。營將某強。王某妻鄭氏。適鄉民。

聘之。劉寓書於兄。自縊死。強娶之。鄭。蕭汝六妻陳氏。

王某。王死。市家見其美。強娶之。鄭。蕭汝六妻陳氏。

密縫衣。牢不可解。憤罵不從。以死。蕭汝六妻陳氏。

江陵人。年二十。夫卒。止一女。女死。依母。母。劉烈女。

死。無所依。饑寒交迫。終不易其志而死。依母。母。劉烈女。

江陵人。名又大。年十六。父母他出。土豪戴某夜入其室。逼汚之。不從。被殺。康熙四十年。知縣捕戴

置之法。四十。毛瀚澄妻金氏。枝江人。許嫁毛為繼

四年。旌。哭。父母阻之。夜投縲。獲救。遂歸。毛撫前室一子。二

女如己出。孝事病姑。年五十二卒。雍正十年旌。

毛上達妻王氏。江陵人。割股以療姑病。又石首花

愈。劉共祐妻李氏。江陵人。青年守節。備歷艱辛。又

徐氏。管鐸妻張氏。韋鞋妻王氏。王棉祖妻馬氏。李

嵩妻劉氏。李靖邦妻樊氏。張暄妻李氏。張世惺妻

廖氏。陳銓妻韓氏。李明章妻吳氏。賀禧妻任氏。萬

士元妻許氏。袁如崇妻彭氏。陳銓繼妻麥氏。袁必

昌妻廖氏。葉蔚開妻李氏。貞女高氏。顏光旦妻伍

氏。謝洪祚妻田氏。李天相妻陳氏。歐陽維立妻趙

氏。鄭日明妻夏氏。王士鳳妻劉氏。許行澍妻李氏。

陳光榮妻張氏。武正邦妻劉氏。高岷妻姜氏。顏汝

霖妻李氏。歐陽翼妻張氏。許行匯妻張氏。張元度

妻賀氏。雷思武妻張氏。黃金堯妻樊氏。楊宗時妻

張氏。馮澤久妻。溫氏。皮作梅妻。段氏。蕭相妻。毛氏。	左馮緒妻。陳氏。鄭家英妻。毛氏。文鋒妻。張氏。陳治。	訓妻。荆氏。王應賢妻。胡氏。馮鐸妻。郭氏。劉國信妻。	張氏。朱宗益妻。楊氏。王師亮妻。尹氏。朱恒妻。伍氏。	毛偉妻。李氏。程國昌妻。王氏。潘廷。妻。吳氏。艾振。	麟妻。劉氏。艾士球妻。張氏。楊琨妻。張氏。袁敦和妻。	陳氏。黃甲香妻。李氏。蔣璉妻。孫氏。蔣珍妻。沈氏。蔣。	世培妻。周氏。頓傳岱妻。雷氏。陳國偉妻。李氏。謝懷。	山妻。程氏。陳朝楫妻。馬氏。陳壽山妻。李氏。樊峻妻。	劉氏。徐滿魁妻。尹氏。周剛妻。王氏。張如岱妻。戴氏。	甘廷珍妻。周氏。陳士諶妻。高氏。江長齡妻。胡氏。汪。	遐宗妻。邵氏。朱儼。鑰妻。陳氏。嚴克審妻。李氏。黃廷。	楷妻。潘氏。葉高妻。陳氏。胡曰鼎妻。劉氏。嚴克僖妻。	王氏。嚴克熾妻。李氏。張綬。隆妻。李氏。楊棋妻。刁氏。	馮次旦妻。師氏。溫如玠妻。黃氏。傅克堯妻。張氏。徐。	鳳階妻。李氏。徐應麟妻。周氏。張大建妻。周氏。郭紹。	宗妻。吳氏。高文訓妻。夏氏。張襄臣妻。章氏。劉紹宣。	妻。樊氏。蔡祚鑑妻。曹氏。劉文禧妻。李氏。皮作楫妻。	向氏。皮正國妻。蕭氏。周錫英妻。劉氏。金玉燦妻。呂。	氏。王之榮妻。朱氏。王以佺妻。嚴氏。謝昌明妻。陳氏。
----------------------------	----------------------------	----------------------------	----------------------------	----------------------------	----------------------------	-----------------------------	----------------------------	----------------------------	----------------------------	----------------------------	-----------------------------	----------------------------	-----------------------------	----------------------------	----------------------------	----------------------------	----------------------------	----------------------------	----------------------------

楊第選妻王氏。朱一正妻雷氏。雷鳴鸞妻沈氏。柳邦彥妻潘氏。郭過富妻賀氏。李宗玉妻劉氏。張如眉妻田氏。劉廷棟妻艾氏。魏國椿妻帥氏。朱祖煊妻陳氏。朱祖勳妻吳氏。廖榮妻韓氏。烈婦陳氏。俱乾隆年間。旌。李正玉妻王氏。孫士朝妻黃氏。張秉升妻李氏。段宗聖妻趙氏。龍正國妻胡氏。李衡山妻張氏。劉作樑妻吳氏。李超倫妻劉氏。張克用妻文氏。王化儒妻蘇氏。鄆文煊妻王氏。胡志任妻金氏。吳相班妻馬氏。王文溥妻楊氏。鄧昭勳妻郭氏。貞女賀氏。俱嘉慶年間。旌。張韜妻黃氏。公安人。大死守節。阮窮全行。又同縣陳開萊妻王氏。饒商六妻陳氏。雷自聲妻劉氏。李士敏妻唐氏。劉毓珍妻王氏。孫文炳妻李氏。郭士麟妻朱氏。高司南妻劉氏。范文元妻毛氏。袁夢松妻饒氏。譚佑我妻張氏。曹三省妻謝氏。陳家壁妻周氏。楊僑文妻陳氏。游大連妻汪氏。劉清遠妻程氏。嚴世亨妻張氏。毛廷瑞妻劉氏。唐彩璵妻龔氏。劉文訓妻李氏。樊國棟妻趙氏。戴世祿妻劉氏。朱士林妻袁氏。文前武妻李氏。郭紳祖妻張氏。鄒毅仕妻沈氏。李同方妻王氏。烈婦沈逢盛妻曹氏。烈女

李二姑。周道鳴聘妻葉氏。俱乾隆年間。旌。馬有
泰聘妻毛氏。揚方一妻張氏。彭毅順妻朱氏。朱儒

楹妻陳氏。高履直妻毛旌。李石臣妻徐氏。石首人。節
氏。俱嘉慶年間。旌。

終不渝。又同縣管久繩繼妻趙氏。王為國妻孟氏。
鄭其宏妻劉氏。王友恒妻李氏。王秉獻妻陳氏。鄭

其傑妻羅氏。閔子具妻謝氏。妾王氏。劉定雲妻張
氏。劉之鯤妻張氏。鄧志鳳妻王氏。烈女袁氏。正桂

烈婦劉某妻李氏。俱乾隆年間。旌。趙士焯妻鄭
氏。趙林妻袁氏。張學聖妻陳氏。龔宗忠聘妻陳氏。

劉瑜妻謝氏。黃應堂妻劉氏。黃鍾秀妻顏氏。黃
鍾倚妻李氏。黃萬春妻劉氏。俱嘉慶年間。旌。夏

錫智妻穆氏。監利人。夫死守志。節孝兩盡。又同縣
盧士英妻姚氏。柳宗衡妻王氏。唐道

賴妻李氏。朱教德妻張氏。王學泗妻余氏。唐如銓
妻朱氏。嚴一聖妻張氏。彭尊五妻張氏。王懋勳妻

楊氏。萬成妻何氏。李士宗妻胡氏。龔家理妻李氏。
龔家毅妻楊氏。羅沛洲妻曾氏。胡維京妻易氏。董

藩妻錢氏。胡履華妻劉氏。朱文斌妻張氏。李宏仁
妻劉氏。謝玉章妻張氏。李純安妻王氏。徐士英妻

周氏。趙為職妻。朱氏。余吉士妻。王氏。龔承勗妻。萬氏。劉翰妻。張氏。貞女。范氏。張傳綬妻。宋氏。康時龍

妻。聶氏。廖之煥妻。齊氏。廖良軻妻。汪氏。廖良輅妻。王氏。羅光岳妻。戴氏。吳奉治妻。連氏。胡復蓀妻。張

氏。顏作賦妻。游氏。袁肇昌妻。柳氏。黎僑妻。張氏。連希瑩妻。王氏。李珊妻。游氏。賀銘妻。黃氏。游岱妻。陳

氏。張茂岷妻。田氏。羅有縉妻。劉氏。楊尚松妻。朱氏。朱大鵬妻。田氏。李明觀妻。張氏。烈婦。劉某妻。張氏。

烈女。徐姑。俱。乾。徐成序妻。周氏。松滋人。孝義。兩全。隆年間。旌。

余以牧妻。鄒氏。貞女。毛氏。胡從龍妻。許氏。伍遠妻。李氏。鄒新舜妻。蕭氏。張星炳妻。文氏。張璠妻。文氏。

鄧生禹妻。唐氏。謝天眷妻。吳氏。陳大學妻。鄧氏。田大穎妻。龔氏。杜開琇妻。王氏。范文鎡妻。陳氏。許之

瑄妻。王氏。王宏圖妻。唐氏。吳士俊妻。余氏。張一泰妻。烈婦。陳氏。許可秀妻。烈婦。溫氏。姚英妻。鍾氏。李

必妻。陳氏。胡士愈妻。余氏。余某妻。周氏。吳某妻。沈氏。嚴國瓊妻。吳氏。俱。乾隆年間。旌。熊芴妻。周氏。

許士甸妻。趙氏。熊全芴妻。田蓋祿妻。周氏。枝江人。田氏。俱。嘉慶年間。旌。

節。苦志終身。又同縣趙世璠妻阮氏。陳明賢妻單氏。楊受露妻雷氏。李文洙妻譚氏。劉芳藻妻蕭氏。

施孔日妻田氏。劉名世妻蕭氏。馮淳妻張氏。王琬妻馮氏。吳璋友妻曹氏。唐時燦妻鄒氏。劉永華妻

烈婦黃氏。烈女淡大姑。俱乾隆年間。旌。郭森聘妻熊氏。黃宗載妻胡氏。黃瀚妻姚氏。烈女曾引大。

俱嘉慶年。歐進妻袁氏。宜都人。青年守志。孝節兼。又同縣楊琮妻謝氏。李

國柱妻詹氏。趙佐妻楊氏。胡暹妻李氏。羅詔修妻尹氏。貞女李兩姑。俱乾隆年間。旌。王士翰妻羅

氏。嘉慶年間。旌。又張發瑤妻王氏。媳李氏。孫女粹姑。李國治妻聶氏。媳周氏。女止姑。么姑。俱於嘉

慶元年。被匪張正謨滋。事。守正。被戕。四年。旌。

仙釋

南北朝梁陸法和

不知何許人。隱於江陵百里洲。衣食居處。一與戒行沙門

同。有道術。能先知禍福。景之亂。遣任約擊湘東王於江陵。法和自請征約。時縱火攻風不便。法和

執白羽扇。鹿風。風即返。約於是大潰。約既平。法和言蜀賊將至。請守巫峽。親運石填江。三日水不流。

武陵王紀果遣兵來渡峽口。勢感一戰而殄之。元

帝以為鄂州刺史。封江乘縣公。入齊為太尉。無疾

而告弟子死。期至時焚香禮佛。坐繩牀而終。浴訖

將殮。屍縮小。止三尺許。文宣帝令開棺視之。空棺

而已。**隋智顛**。荆州人。俗姓陳。少欲出家。雲遊。母止之

為油。遂入天台山。後歸。卒。道願。江陵人。隋初避難

當陽。玉泉山。建道場。卒。道願。沂三峽。至萬州。江

南山下。修鍊。食黃精。大通。汴人。俗姓李氏。生而神

百歲餘。蛻迹而去。大通。秀仁。壽中。卓錫江陵。玉

泉。談經析理。勸勉愚俗。南北學徒幾萬人。時**唐慧**

有能。禪師。居曹溪。學者宗之。因號南能北李。**唐慧**

安。枝江人。衛氏子。嵩嶽住持。隋煬帝徵之。不**道悟**

赴。至唐武后時。迎至都下。景龍中。示寂。不**道悟**

婺州東陽縣。張氏子。年十四出家。精修梵行。謁南

嶽石頭。得法。居荆州城東之天皇寺。江陵尹右僕

射裴濟。稽首問法。悟接之。無加禮。裴愈歸。向元和

丁亥四月。命弟子先期告終。又渚宮崔氏子。亦名

道悟。年十五出家。於馬祖。言下大悟。祖囑曰。汝若

住持。莫離舊處。悟返荆州。去郭不遠。結草為廬。節

使來訪。初怒悟不加禮。擒御江中。及歸。遍街火發。乃悔。投拜躬往迎師。見師在水。衣都不濕。益相敬重。遂於城西造崇信。江陵人。投天皇帝出家。五代天皇寺供焉。

南平僧齊己 益陽人。俗姓胡。初出家。為山同慶寺。復棲衡嶽。東林。性耽吟詠。項有贅瘤。

號詩囊。高從誨延之於龍興寺。置為僧正。自號衡嶽沙門。作渚宮莫問篇十五章。又著詩十卷。名白

集。連**宋道穆** 居荆州神山三十應。

土產金 元史食貨志。產金之方紋綾。唐書地理志。貴所。河南省曰江陵府。

布 唐書食貨志。青綠石。府志。出松滋。貝母。唐書地理志。江陵府土貢。

陵府土貢。烏梅。唐書地理志。梔子。唐書地理志。覆盆。唐書地理志。江陵府土貢。

地府志。江陵府土貢。石龍芮。唐書地理志。丁公藤。都縣出。龍

牙草。千歲藟。積雪草。百合。俱江陵縣出。

襄陽府圖

河南鄧州界

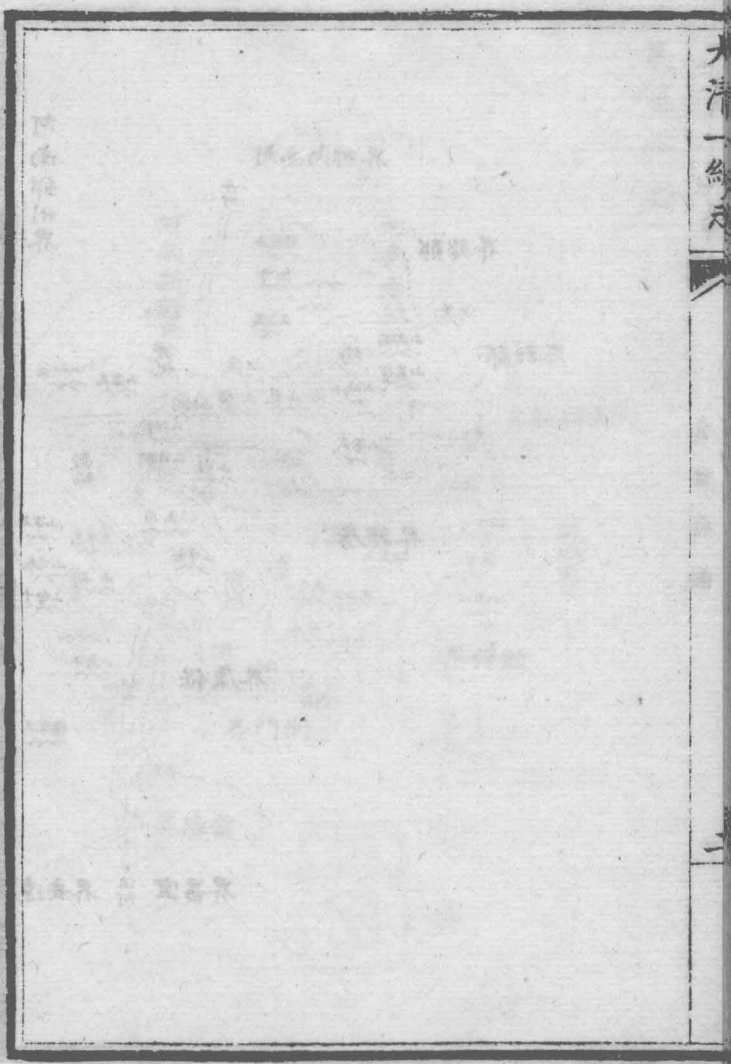
河南鄧州界



大清一統志

襄陽府圖

二



西
南
東
北

北
方
之
地

南
方
之
地

東
方
之
地

西
方
之
地

東
南
西
北

襄陽府表

襄陽府表	漢	南郡地後漢建安十三年分置襄陽郡	襄陽	襄陽縣	屬南郡後漢末為襄陽郡治	襄陽縣
三國	襄陽郡	屬魏	襄陽	襄陽縣	州治	襄陽縣
晉	襄陽郡	齊州襄陽	郡	襄陽縣	州治	襄陽縣
宋	襄陽郡	元嘉中復	郡	襄陽縣		京兆郡
齊梁	襄陽郡	襄陽郡	郡	襄陽縣		京兆郡
西魏	襄陽郡	西魏改州	郡	襄陽縣	州治	襄陽縣
隋	襄陽郡	開皇初廢郡存州	郡	襄陽縣	州治	襄陽縣
唐表	襄陽郡	武德四年	郡	襄陽縣	州治	襄陽縣
宋	襄陽郡	屬山南東	郡	襄陽縣	府治	襄陽縣
元	襄陽路	屬河南江北行省	路	襄陽縣	路治	襄陽縣
明	襄陽府	洪武初改	府	襄陽縣	府治	襄陽縣

襄陽府表

鄧縣

屬南陽郡

山都縣

屬南陽郡

鄧縣

山都縣

鄧縣

屬義陽郡
又析置鄧城縣尋省

山都縣

屬義陽郡

鄧縣

郡治

山都縣

屬新野郡

鄧縣

梁省

山都縣

齊屬義安郡
周省

義安縣

齊置兼置
義安郡後廢

周省

安養縣

西魏置兼
置河南郡
又有樊城
縣周省入

山都縣

常縣

西魏和置
義安縣後
改名兼置
長湖郡

安養縣

廢郡屬襄陽郡

常縣

廢郡屬襄陽郡又魏置早亭縣大業初省

鄧縣

省

唐貞元中復置屬襄州

天寶初更名臨漢縣貞元中徙廢

貞觀八年省

宜

城

縣

郡縣

屬南郡

宜城縣

秦置郡縣

惠帝更名

屬南郡

郡縣

宜城縣

郡縣

屬襄陽郡

宜城縣

屬襄陽郡

郡縣

併

晉末置

武寧郡旋廢

馮翊郡

元嘉中置

初治襄陽

後移治

華郡

宋置

華縣

郡治

郡縣

梁改置

道縣

馮翊郡

梁廢

華郡

華縣

率道縣

西魏廢

漢南縣

西魏更名

屬襄陽郡

率道縣

屬襄陽郡

漢南縣

屬襄陽郡

宜城縣

天寶元年

更名南襄

州

宜城縣

屬襄陽府

宜城縣

屬襄陽府

宜城縣

屬襄陽府

南秦郡
南天水郡
宋置領華領署陽華
陰西縣卷陰西三縣

襄陽府表

大清一統志

南漳縣	
中盧臨沮 二縣地	郡縣 屬南郡
	郡縣
	郡縣
	郡縣 郡治
南襄郡 齊置屬安西魏改置 梁置屬新周置沮州 按武昌建尋廢 縣 武武平四	郡縣 郡治
南襄陽郡 齊	郡縣 周廢
南漳縣 開皇十八年更名屬襄陽郡	上洪縣 廢郡屬襄陽郡
南漳縣 武德二年屬襄陽府	初屬鄆州 貞觀如省
南漳縣 屬襄陽府	
南漳縣 屬襄陽府	
南漳縣 屬襄陽府	

西魏廢新
 安等縣改
 置郡治
 襄陽郡
 開皇十八
 年更名屬
 襄陽郡
 武德二年
 屬襄陽府
 屬襄陽府
 屬襄陽府
 屬襄陽府

襄陽府表

上黃縣

晉置屬襄陽郡

上黃縣

屬華山郡

上黃縣

重陽縣

西魏改名尋廢

州領荆山 重陽平陽 平陽上門 歸義六縣 七年省崇 陽入荆山 平陽入重 陽又省上 門歸義并 房州之永 清貞觀元 年廢重州 以荆山屬 襄州移重 陽入州城 改屬連州 八年省重 陽入荆山 又省南漳 入義濟開 元十八年 省荆山移 南漳治故 城仍改名

大清一統志

襄陽府表

三

棗陽縣

中廬縣
屬南郡

中廬縣

中廬縣
屬襄陽郡

中廬縣

中廬縣
梁廢

穰縣

梁置

安定郡

齊置頓新
安縣後廢

廣昌郡

齊置

郡治

義濟縣

西魏更名屬襄陽郡

義濟縣

屬襄陽郡

義濟縣

屬襄州

南漳

中廬縣

太平興國
初更名仍
屬襄州紹
興五年省

廣昌郡

周移昌州
梁治

廣昌縣

周置為州
治

春陵郡

初廢郡存
年改為唐
州大業初
州貞觀中
又改

春陵縣

仁壽初更
名為郡治

武德初復
置昌州五

春陵縣

初為州治
貞觀九年
屬唐州十
升軍

棗陽軍

棗陽縣

棗陽縣

屬隨州紹
興軍仍為
屬襄陽府

府至元十

穀城縣

穀城縣
屬南陽郡

穀城縣

穀城縣
屬順陽郡

穀城縣

穀城縣

穀城縣

穀城縣
開皇中更
名屬襄陽

穀城縣
屬襄州

穀城縣
屬襄陽府

穀城縣
屬襄陽府

穀城縣
屬襄陽府

扶風郡
宋置

扶風郡

西魏廢

成帝置義
成郡治襄
陽

義成郡

義成郡

後徙

宋置郡治

義成縣

後徙

沅陽縣

沅陽縣

沅陽縣

太康中置
屬順陽郡

屬扶風郡

梁省

光化縣

鄧縣
屬南陽郡

鄧縣
屬南鄉郡

鄧縣
屬順陽郡

鄧縣
屬廣平郡

鄧縣
屬梁省

陰城縣
西魏更名
為郡城郡

陰城縣
屬襄陽郡

自觀中若
入穀城

順陽郡
初置後徙
偽置廣平
郡

廣平郡
梁改置鄧
城郡

西魏徙

光化軍

光化縣
初置乾德
初廢至元
縣為軍治
十四年復
熙寧中更
置屬南陽
名屬襄州
府尋屬襄
後復為軍
陽路治

光化縣
熙寧五年
廢元祐初
復屬京西
南路

光化縣
萬曆中徙
治屬襄陽

光化縣

光化縣

光化縣

光化縣

均

州

失外錄

武當縣

屬南陽郡

武當縣

屬南鄉郡

武當縣

屬順陽郡

武當縣

郡治

始平郡
宋置

平陽縣

宋置屬始平郡

平郡

始平郡

武當縣

平陽縣

梁省

均陽縣

梁置

廣福縣

梁置東置

廣福郡

武當郡

西魏改郡

州大業初

名同又移

豐州及魏

平郡朱治

武當縣

州郡治

均陽縣

廣福縣

初廢二郡
改州曰均

郡

郡

郡

郡

郡

武當縣

屬浙陽郡

均陽縣

屬浙陽郡

廣福縣

初廢郡仁

壽初更名

屬浙陽郡

均州武當

郡

郡

郡

郡

郡

武當縣

州治又平

州郡治

林縣隋置

武德七年

省入

省

武德八年

貞觀初省

均州武當

郡

郡

郡

郡

郡

武當縣

州郡治

均州

屬襄陽路

屬襄陽府

屬襄陽府

屬襄陽府

屬襄陽府

武當縣

省

大清一統志

襄陽府

在湖北省治西北六百八十里。東西距六百七十里。東北距二百七十里。東至德安府。隨

州界二百十里。西至鄖陽府。鄖縣界四百六十里。南至荆門州界一百八十里。北至河南南陽府新

野縣界九十里。東南至安陸府治三百二十里。西

南至宜昌府治五百七十里。東北至南陽府治二

分野天文翼軫分野鶉尾之次

建置沿革禹貢荆豫二州之域

通典南漳一縣則荆

州。即豫州也。周為鄧穀盧羅鄆郟諸國之地。春秋

屬楚。秦為南郡北境。漢為南郡襄陽縣。後漢因之。

建安十三年。分置襄陽郡。屬荊州。三國屬魏。晉初

為荊州治。東晉僑置雍州。又僑置梁州。尋省。又置

安蠻校尉。晉書職官志。武帝置南蠻校尉於襄陽。元康中。南蠻校尉為荊州刺史。江左初

省。安帝時。於襄陽置安蠻校尉。南北朝宋仍置雍州。宋書州郡志。文帝元嘉二

十六年。割荊州之襄陽南陽新野順陽隨五郡為雍州。西魏恭帝元年。改曰

襄州。周置總管府。隋開皇初。郡廢。大業初。府廢。復

改為襄陽郡。元和志。隋置行臺屬荊州。武德四年。復曰襄州。置

山南道行臺。七年。罷行臺。置都督府。貞觀七年。府

罷。開元二十一年。為山南東道採訪使治所。至德二載。

置山南東道節度使。仍治襄陽。天寶元年。改為襄陽郡。乾元元年。

復為襄州。元和志。永貞元年。升為大都督府。五代因之。宋曰襄州

襄陽郡。山南東道節度使。屬京西南路。宣和元年。升為襄陽府。元至元十年。降為散府。十一年。復為總管府。又立荆湖等路行樞密院。十二年。又立荆湖行中書省。後復罷。屬河南江北行中書省。明洪武初曰襄陽府。改屬湖廣布政使司。

本朝因之。康熙三年。屬湖北省。領州一。縣六。

襄陽縣

附郭。東至襄陽縣界七十里。西北至穀城縣界六十里。南至宜城縣界六十里。北至河南南陽府新野縣界九十里。東至宜城縣界六十里。東南至宜城縣界六十里。東北至棗陽縣界六十里。西南至南漳縣界六十里。西北至穀城縣界六十里。東至襄陽縣界六十里。南至宜城縣界六十里。北至河南南陽府新野縣界九十里。東至宜城縣界六十里。東南至宜城縣界六十里。東北至棗陽縣界六十里。西南至南漳縣界六十里。西北至穀城縣界六十里。

里。西南至南漳縣界六十里。西北至穀城縣界六十里。東至襄陽縣界六十里。南至宜城縣界六十里。北至河南南陽府新野縣界九十里。東至宜城縣界六十里。東南至宜城縣界六十里。東北至棗陽縣界六十里。西南至南漳縣界六十里。西北至穀城縣界六十里。

屬南郡。後漢因之。三國魏為襄陽郡。治。晉屬襄陽郡。南朝為襄陽郡。治。宋為襄陽府。

治元為襄陽路治明仍
為府治本朝因之
宜城縣在府東南一百二

里西至南漳縣界五十里東至安陸府鍾祥縣界七十

七十里北至襄陽縣界五十里南至安陸府界五十里東

山縣治三百九十里西南至南漳縣界五十里東

北至襄陽縣治一百三十里西北至襄陽縣界七十

十里春秋楚郢邑秦置郢縣漢因之屬南郡後漢

為郢侯國晉屬襄陽郡宋齊因之梁改為率道縣

後魏改置宜城郡周廢郡除屬武泉郡隋屬襄陽

郡唐武德四年屬郢州貞觀八年還屬襄陽州天寶

元年改曰宜城宋屬襄陽府元屬襄陽路明仍屬

襄陽府之南漳縣在府西南一百二十里東西距

本朝因之南漳縣在府西南一百二十里東西距

至宜城縣界七十里西至鄖陽府保康縣界一百

三十里南至荆門州遠安縣界三百六十里北至

穀城縣界六十里東南至荆門州治三百里西南

至宜昌府治四百七十里東北至襄陽縣治一百

二十里西北至保康縣治二百里漢晉為臨沮中

廬二縣地漢屬南郡晉屬襄陽郡齊置南襄郡領

新安武昌建武安平四縣屬安壘府西魏改為郡
曰南襄陽郡并新安等四縣為重陽縣周置沮州

武德二年荆山移治南漳仍名南漳屬襄州宋屬襄
州十八年荆山移治中廬鎮元仍還舊治屬襄陽

陽府紹興五年移治中廬鎮元仍還舊治屬襄陽
陽府紹興五年移治中廬鎮元仍還舊治屬襄陽

陽縣界八十里東至德安府隨州界六十里西至襄
陽縣界八十里南至陸州界六十里西至襄

陽縣界八十里東至德安府隨州界六十里西至襄
陽縣界八十里南至陸州界六十里西至襄

北至南陽府桐柏縣治一百里西至襄陽縣治一百
野縣治一百四十里漢置蔡陽縣屬南陽郡後漢

為蔡陽侯國分置襄鄉縣俱屬南陽郡昔省襄鄉
蔡陽屬義陽郡宋屬新野郡仍置襄鄉屬義陽郡

後省蔡陽以襄鄉屬河南郡齊置廣昌郡屬安壘
府後魏屬荊州西魏屬昌州周改襄鄉為廣昌縣

為昌州治隋開皇初郡廢仁壽元年改縣曰棗陽
大業初改州曰春陵郡唐武德三年仍曰昌州五

大業初改州曰春陵郡唐武德三年仍曰昌州五
大業初改州曰春陵郡唐武德三年仍曰昌州五

年改曰唐州。九年唐州移治比陽。縣仍屬唐州。十年改屬隨州。宋紹興十二年升為東陽軍。元廢軍。

仍為縣。至元十四年屬襄陽府。本朝因之。穀城縣在

屬襄陽路。明屬襄陽府。西北一百四十里。東至襄陽縣界九十里。南至均州界一百

四十里。東至襄陽縣界九十里。西至均州界一百

二十里。南至南漳縣界一百二十里。北至光化縣界

三十里。東南至襄陽縣治一百二十里。西南至鄖

陽府保康縣治二百里。東北至河南南陽府新野

縣治二百里。西北至均州治二百三十里。古穀伯

國。漢置筑陽縣。屬南陽郡。後漢為筑陽侯國。晉屬

順陽郡。宋孝武時。僑置扶風郡。又分置義成縣。為

義成郡治。齊因之。西魏廢扶風郡。後周廢義成郡。

隋開皇初。省筑陽縣入義成。十八年改為穀城。屬

襄陽郡。唐武德四年置鄠州。五年州廢。屬襄州。宋

屬襄陽府。元屬襄陽路。明屬襄陽府。本朝因之。

光化縣。在府西北一百八十里。東西距一百二十

里。西至均州界六十里。南至穀城縣界二十五里。

北至河南南陽府鄧州界五十里。東南至襄陽縣

治一百八十里。西南至鄖陽府保康縣治二百里。

東北至鄖州界六十里。漢置陰縣。屬南陽郡。後漢因之。

西魏改曰陰城。置鄖州。後周郡廢。隋屬襄陽郡。

唐武德四年屬鄖州。五年州廢。屬襄州。貞觀八年廢軍。改縣曰光化。仍屬襄州。後復置軍。屬京西南。

路。後軍與縣俱廢。元至十四年復置縣。屬南陽府。

均州 在府西北三百九十里。東西距一百七十里。南北距二百六十里。東至光化縣界一百二十里。

一。百里。西至鄖陽府鄖縣界五十里。南至穀城縣界。

一。百里。東南至光化縣界一百四十里。西南至鄖陽府房縣治二百七十里。東北至南陽府浙川縣治。

之。均陵。屬楚地。漢置武當縣。屬南陽郡。後漢因之。

三國魏屬南鄉郡。晉屬順陽郡。宋僑置始平郡。後魏改為武當郡。北周移豐州來治。隋開皇初郡廢。

襄陽府

改豐州為均州。大業初州廢。屬浙陽郡。義寧二年復置武當郡。唐武德元年仍曰均州。貞觀元年州

廢。屬浙州。八年復置。天寶元年改為武當郡。乾元元年復為均州。屬山南東道。天祐二年徙武定軍

來治。三年廢。宋亦曰均州。武當郡屬京西南路。宣和元年升為武當軍節度。元曰均州。初屬湖北道

宣慰司。至元十九年屬襄陽路。明洪武初省武當縣入均州。屬襄陽府。本朝因之。

形勢檀溪帶其西。峴山亘其南。為楚國北津。晉習鑿

記。北接宛許。南阻漢水。其險足固。其土足食。晉庾亮表。

西接梁益。與關隴咫尺。北去河洛。不盈千里。土沃

田良。方城險峻。晉庾翼疏。跨對樊沔。為荆郢之北門。代

為重鎮。元和志。

風俗其民尚文。其俗尚侈。襄陽志。勁悍決烈。兼秦楚之

俗襄陽
郡志

城池襄陽府城
有正城。有新城。新城附正城東北。倚周十二里有奇。高二丈五尺。門六。北倚

漢水為濠。東西南。本朝順治中修。襄陽縣附郭。鄧愈因舊址建。

宜城縣城
周五里有奇。高一丈七尺。門五。有濠。明成化初築。嘉靖中拓修。本朝順治中

九年嘉慶十。南漳縣城。周四里。高一丈六尺。門六。有濠。明嘉靖中因舊址建。本

朝乾隆二年。棗陽縣城。周四里有奇。高二丈二尺。門十。四年修。棗陽縣城。周四里有奇。高二丈二尺。門

乾本朝雍正。穀城縣城。周三里有奇。高一丈八尺。門。乾隆中修。正。穀城縣城。門四。有濠。明成化初因舊

址建。本朝順。光化縣城。周四里有奇。高一丈八尺。門四。有濠。明隆慶中

因舊址建。本朝。均州城。周六里有奇。高二丈五尺。門四。有濠。明洪武中

因舊址築。永樂中。堯石。本朝。乾隆中屢修。本

學校襄陽府學

在府治東南。明洪武初建。入學額數。本朝順治

名。襄陽縣學

在縣治南。明洪武初建。入學額數。本朝順治

數二名。宜城縣學

在縣治東。明宣德中。因宋元舊址

十學額數。南漳縣學

在縣治東。明宣德中。因宋元舊

修八名。額數。棗陽縣學

在縣治東南。明洪武中。再修。

入學額數。穀城縣學

在縣治東南。宋知縣狄栗建。

經。歐陽修為記。明初。因故址。建。二名。本朝

光化縣學

在縣城內。明萬曆初。改建。入學額數。八名。順治

治東。宋咸平中。建。明洪武初。因宋元舊址。重建。入學額

數十名。鹿門書院。在襄陽府城。大北門內。乳泉書院

在襄陽府署東。鄢郢書院 在本朝康熙中。建。沮

漳書院 在南漳縣署西。本朝鳳山書院 在南漳縣

鳳凰山下。本朝春陵書院 在襄陽縣小東門外。

乾隆五十七年。建。復文書院 在光化

街。本朝。南陽書院 在均州城南門內。本朝

陽縣舊有峴山書院。明萬曆中。建。

戶口 原額 丁二萬六千一百三十六。今滋生男婦

千七百七十一。戶。又襄陽衛男婦共二千九百九

田賦 田山地塘。七萬九千八百一十五頃一十六畝

九錢五分。又襄陽衛屯田。三千七百七十一

兩一錢
六釐

山川

鳳凰山 在襄陽縣東南十里。一名鳳林山。隋書地理志。襄陽有鳳林山。宋杜綰雲林石

譜。鳳凰山。地中出石。巉巖險怪。如大山。勢色青黑。叩之有聲。又南漳縣西北五里。亦有鳳凰山。谷

隱山 在襄陽縣東南十三里。與地紀勝。山分二支。一在亘而南。一西迤里許。俯漢江。明統志。晉習

鑿。幽隱遁處。一作鹿門山。在襄陽縣東南三十里。穀隱。舊有紫金寺。鹿門山。在襄陽縣東南三十里。

嶺山。建武中。襄陽侯習郁立神祠於山。刻二石。峴鹿。夾神道口。俗因謂之鹿門廟。遂以廟名山也。峴

山 在襄陽縣南九里。一名峴首山。吳志。孫堅傳。堅山。在襄陽。單馬行峴山。晉書。羊祜傳。祜樂山水。每

風景必造峴山。置酒言詠。水經注。峴山上。有桓宣所築城。又有桓宣碑。羊祜鎮襄陽嘗登之。及祜卒。

後人立碑於故處。望者悲感。謂之墮淚碑。山上。又有鎮南將軍胡熙碑。又有征西將軍周訪碑。元和

志。峴山。東臨漢水。古今大路。白馬山。在襄陽縣南十里。一州記。每

年三月三日。刺火楔飲於此。卧龍山在襄陽縣南十里。下有習

與地紀勝。山以白馬泉名。此。卧龍山在襄陽縣南十里。下有習

家伏龍山在襄陽縣南二十里。方輿勝覽。曾鞏知

龍百丈山在襄陽縣南二十里。輿地紀勝。舊傳有

坎得麝數。虎頭山在襄陽縣西南三里。名勝志。上有

斗如石蓮。虎頭山志。上有漢昭烈濯筆池。名勝龜山

石。襄陽縣西南五里。一名下武當山。名勝志。上有

主楚山在襄陽縣西南八里。一名馬鞍山。一名望

亭。楚山在襄陽縣西南八里。一名馬鞍山。一名望

屢登陟焉。以望見郢城。改為望楚山。後遂龍飛。為

孝武帝所望之處。時人號為鳳嶺。高處有三墩。是

劉宏山簡等九風子山在襄陽縣西南八里。與襄

日宴賞之所。風子山在襄陽縣西南八里。與襄

山在襄陽縣西南五里。寰宇記。荆楚柳子山在襄陽

里。水經注。檀溪水出縣西柳子山。明統志。阿頭山

在襄陽縣西九里。後漢書郡國志襄陽有阿頭山。摩

旗山。在襄陽縣西十里。相傳元人聚兵。嘗摩隆中

山。在襄陽縣西二十里。號曰隆中。轉志山。畔為草廬。山半為

抱膝石。隆起如墩。可坐。桃花山。在襄陽縣西二十

十數人。下為躬耕田。其形如門。深數十里。

港發源桃花嶺。即此。土門山。在襄陽縣西四十里。

俗名土鶴子山。在襄陽縣西五十里。紫蓋山。在襄陽

五里。與地紀勝。淳熙中。萬山。在襄陽縣西北十里。

帥高夔改名中峴山。萬山。一名方山。一名蔓山。

一名漢皋山。韓詩外傳。鄭交甫將南適楚。遵彼漢

遊處。北山之下。曲隈是也。晉書杜預傳。預好為後

世名。刻石為二碑。紀其勳績。一沉萬山之下。一立

峴山之上。水經注。方山上有鄒恢碑。魯宗之所立

也。元和志。襄陽縣。下有解佩澗。沈碑。獨樂山。在襄陽縣分界處。府志。下有解佩澗。沈碑。獨樂山。在襄

北。昔諸葛亮好為梁甫吟。每所登遊。故俗以樂山

為團山。在襄陽縣北十八里。宋史。查牙山。在襄陽

寰宇記。查牙山。在鍾山。在襄陽縣境。隋書。地雞鳴

山。在宜城縣東二十里。兩乳山。在宜城縣東三十

天龍山。在宜城縣東四十里。南泉山。在宜城

十里有泉。赤山。在宜城縣東五十里。土石皆赤。下

亦有赤山。俯臨漢水。太山。在宜城縣南。水經。雞子

山。在宜城縣西南。有女觀山。萊公山。在宜城

十五里。上石梁山。在宜城縣西三十里。南雍小尖

山 在宜城縣西三十里。其形尖小。俗名冲天鳳。五車山 在宜城縣東北二十里。下有上

滴水 舞旗山 在南漳縣東三十里。以形似名。王溪山 在南漳縣南一里。九域志

玉溪山 其峯高峻。有溪。四望山 在南漳縣南三十里。一名大府山。登

其巔可東望襄陽。西望房縣。南望荆門。北望穀城。故名。司馬光通鑑。唐建中二年。梁崇義發兵攻江

陵。至青溪山 在南漳縣南六十里。按荆門州當陽四望。青溪山 遠安兩縣界。荆州記。臨沮縣有青溪

山。晉郭璞為臨沮長。老雅山 在南漳縣南七十里。齊遊於此。賦遊仙詩。周四十里。險峻幽深。

人跡不至。宋元通鑑。咸淳八年。元八疊山 在南漳縣西南。程招討將軍由老雅山徇荆南。

六十里。一名祖山。一名沮山。北齊書。陸法和傳。八疊山多惡疾人。法和採藥療之。皆差。山中毒蟲猛

獸。法和授其禁戒。不得噬螫。元和志。沮山在縣東北一百八里。吳時朱然諸葛瑾乘山險道。北出沮

中。去襄陽城百五十里。或云司馬荆山 在南漳縣宣王鑿八疊山。開路於此。停租也。

山有馮家嶺。漳水所出。書禹貢。荆河惟豫州。孔傳。荆州。豫州西南至荆山。又荆及衡陽。惟荆州。孔傳。荆州。

北據荆山。左傳。昭公四年。晉司馬侯曰。荆山。九州之險也。又十三年。楚右尹子革曰。昔我先王熊繹。

辟在荆山。注。在新城。沅鄉縣南。漢書地理志。臨沮。禹貢。南條。荆山在東北。漳水所出。水經注。荆山在。

景山。東一百餘里。雖犀峯。競舉。而荆山獨秀。蕭德言。括地志。荆山在荆山縣西八十里。本臨沮縣地。

元和志。荆山三面絕險。惟東南一隅。纜通人徑。寰宇記。卞和得玉於楚。荆山頂上有池。周迴四十餘。

步。喬松翠柏。列繞其旁。并有石室。相傳云。是康狼卞和宅。舊志。下有抱玉巖。卞和得玉處。是康狼。

山源。在南漳縣西八十里。水經注。夷水導臨漳山。在源中。廬縣界。康狼山。與荆山相鄰。臨漳山。在。

漳縣西一百八十里。本司空山。在南漳縣西北。一名雞頭山。北臨漳水。司空山。在南漳縣西北。一。

府保康縣界。明成化中。尚白石山。在南漳縣北。一書。白圭破流賊劉通於此。白石山。在南漳縣北。一。

襄水出南山。漳馬穴山。在南漳縣北。水經注。馬穴山。縣北白石山。馬穴山。在南漳縣北。水經注。馬穴山。

形小似巴漢馬。三國時陸遜攻襄陽於此穴又得馬數十匹送建業。蜀使至有家在滇池者識其馬

毛色。云其父所乘馬對之流涕。靈山。在南漳縣境。隋書地志。義清有靈山。大雅山

在南漳縣境。與地紀勝。大雅山。在南漳縣境。隋書地志。義清有靈山。大雅山

炭。大阜山。在襄陽縣東南六十里。一名武王山。隋書地理志。襄陽縣有霸王山。與地紀勝。世傳楚武王

嘗獵資山。在襄陽縣東南六十里。與地紀勝。世傳楚武王嘗獵資山。在襄陽縣東南六十里。與地紀勝。世傳楚武王

資山。在襄陽縣東南六十里。與地紀勝。世傳楚武王嘗獵資山。在襄陽縣東南六十里。與地紀勝。世傳楚武王

光武山。在襄陽縣東南四十里。一名白山水。一名馬。光武山。在襄陽縣東南四十里。一名白山水。一名

有光。瀲源山。在襄陽縣南七十里。一名石虎山。隋書地理志。瀲源山。在襄陽縣南七十里。一名石虎山。隋書地理志。

蔡陽有大鼓山。與地紀勝。瀲源山。在襄陽縣南七十里。一名石虎山。隋書地理志。瀲源山。在襄陽縣南七十里。一名石虎山。隋書地理志。

牛山。有二。一在穀城縣南八十里。紀山。在襄陽縣南一百五十里。

接宜城。唐子山。府在襄陽縣北五十里。接河南陽武光武。

進唐子陂。注。唐子鄉有唐子山。水經。甘泉山。在

陽縣東南六十里。與地。赤眉山。在襄陽縣東北八

紀。漢末赤眉賊嘗。嘗。團石山。在襄陽縣東北九十

兩縣界。其名。萬銅山。在穀城縣東南九十里。俗傳

銅鐘。五塚山。在天順初。改名永安山。高亭山。在穀

山有五里水。經注。高亭。薤山。在穀城縣西南八十里。

陽縣西北有薤山。寰宇記。諸山雲起。此山無雲。終

恒驗。因山薤為名。山上孤竹三根。倒驢山。在穀

西九十里。接鄂。穀城山。在穀城縣西北十里。隋書。地

理志。殺城有穀城山。寰宇記。界山。在穀城縣西北。有

大均州界。開林山。在穀城縣北。四里。一名開林山。

山。水經注。沔水南。逕關林山。東。本郡陸道之所由。

通平道。民多病。守長冠軍張仲瑜。乃與邦人蔡斷

故山道。作此銘。其一郭先生碑。先生名輔。字甫成。

此。有孝友悅學之美。其女為立碑於屏風山。在北

十里。接光馬窟山。在光化縣東南。五里。寰宇記。舊

勝。唐天寶。蒟荻山。在光化縣西。五里。固封山。在光

北。九里。順陽王城。西。本名崇山。唐天寶。六載。改名。

三尖山。在光化縣西北。六里。接麒麟山。在光化

牛頭山。一名杏兒山。在鄧州界。地多杏樹。因名。有杏花

洞深不可測。不。高頭山在均州東南三十里。大觀山在均州東南十五里。下有洞。

龍巢山在均州東南六十里。廣員一里。二百三十

步。山形峻峭。其上秀。龍山在均州東南七十。武當

山在均州南一百里。水經注。武當山一曰太和山。

秀。異於衆嶽。峯首狀博山香爐。亭亭遠出。樂食延

年者萃焉。晉咸和中。愆陽。謝九舍。羅邑宰。隱遁斯

周。迴亦曰。謝羅山。元和志。武當山高二千五百丈。

名曰參嶺。高二十餘里。望之秀絕。出於雲表。清朗

之月。然後見峯頂。南雍州記云。武當山。學道者常

數百。相繼不絕。若心有隆替。輒為百獸所逐。又云。山有石門石室。相承云。尹喜所棲之地。明統志。山有二十七峯。三十六巖。二十四澗。五臺。五井。三泉。三潭。初名仙室山。其中一峯最高者為天柱峯。亦曰紫霄峯。巖曰紫霄巖。永樂中營建宮館。改名大嶽太和山。按寰宇記有三夫人峯。亦武當山峯。

襄陽郡

之女思山 在均州南一百里。寰宇記。漢武當長來

山。南望其父。思慕石階山 在均州南一百里。隋書

而。死。即葬此山。寰宇記。石階山。一名華嶽。地肺。一名肺山。杜光庭

窮。冬夏不枯。日食三寸。絕救長山 在均州西南。唐

不。右有長山。西岡山 在均州西五里。又四十五里

當。襄陽貢道。方山 在均州北十五里。為龍門山。又北

接。鄖陽府鄖縣界。近有石鼓山。又北六十里。為遠山。分水嶺 在宜城縣

山。牛頭山。又北六十里。為遠山。分水嶺 在宜城縣東南六十

里。南入荆門州界。走馬岡 在宜城縣東南六十

此。於九十九岡 在棗陽縣東南。接德安府隨州界。胡

錯。號九卧龍岡 在均州北。謝公巖 在襄陽縣西南

遊此。上有仙人洞。其刻木谷。在南漳縣南十五里。草經冬不萎。可避寒。

刻木谷。相傳為白水峪。在光化縣北。夫子垣。在宜

南四十里。俗傳以名。為名。在襄陽縣西北三十里。孝子丁蘭所居。

洞。石為斜溪洞。在南漳縣東。汶陽洞。在南漳縣西。即此。

陽郡。以名。西溪洞。在南漳縣西一百四十里。其地。漢

水。自鄆陽府鄭縣東南入均州界。又東南入襄陽縣界。又

東南入宜城縣界。又東南入安陸府鍾祥縣界。水

過武當縣東北。又東為狼子潭。又東南。武當縣

南。逕涉都縣東北。又東南。逕陰縣故城西。又南。逕筑陽縣

東。入東為漆灘。又東。過山都縣東北。又東。逕樂山

北。又東。逕隆中。又東。逕襄陽縣北。東合檀溪水。又

逕平魯城南。又從縣東屈西南。涓水從北來注之。又逕桃林亭東。又東南逕蔡洲。又東南逕邑城北。

山東流注之。又東南過中廬縣東。淮水自房陵縣淮山東北。又南得木里水會。又南逕宜城縣東。夷水

東流注之。又逕鄆縣故城南。府志均州北二十里。有瀨。又東南五里有石門瀨。又東南有魚梁瀨。大浪

瀨。皆漢水所經也。自均州沙陀營入光化縣境。七十

十里。入穀城縣界。二十五里。過縣。再西北三十里。至

界。共一百里。至襄陽縣界。自府城西北三十里。至

白家灣。抵城北。稍東而左。會唐白諸河之水。亦名

襄水。折流逕城北。東而西南流。又一百里。抵小河。會

入宜城縣界。凡五十里。至泰山廟。入安陸府鍾祥縣界。

涓水。在襄陽縣東北。自河南陽府唐縣流入。縣

於漢。一名泌河。南流與濁水合。名唐白河。又南入

過鄧縣東。右合濁水。又南逕鄧寨東。又逕鄧城東。

南入於沔。又沔水篇注。襄陽城東有東白沙。北有二洲。東北有宛口。即消水所入也。寰宇記。泌

河在鄧城縣東北一百十里。流逕縣界。與白河合。又泌白水。是泌白相合河口。文獻通考。晉平吳後。

杜元凱在荊州。修召信臣遺跡。激用濁清諸水。以浸原田。萬餘頃。分疆刊石。使有定分。公私同利。衆

庶賴之。舊志。唐河由河南唐縣。逕喬家灣。入白水。襄陽縣境。至兩河口。會白河。再會滾河。入漢。白水

源出襄陽縣。東六十里。大阜山。西南流。名滾河。至襄陽縣界。西流入唐白河。水經注。洞水出安昌縣

故城東。北。大父山。西南流。謂之白水。又南逕安昌。故城東。屈遷其縣南。又西南流。而左會昆水。又西

合濫水。又西南流。注於沔水。與地紀勝。白水即劉白河源。西流三十里。名滾河。又西流三十里。合濫

河。舊志。滾河源出城皇洞。泉水流入縣境。又八十里。至兩河口。會沙河。按此白水。為光武所興之

地。而濁水一名白河。因此水合昆水。金水在襄陽。即名滾河。而濁水之名。白河反著矣。金水在襄陽

府志。發源桃花。濁水在襄陽縣北。自河南南陽府。嶺。由檀溪入漢。濁水新野縣流入縣界。名白河。亦

名宛水。水經注。涓水右合濁水。俗謂之弱溝水。上承白水於朝陽縣。東南流。逕鄧縣故城南。習鑿齒

襄陽記曰。楚王至鄧之濁水。去襄陽二十里。即此水也。濁水又東。逕鄧塞北。東流注於涓。寰宇記。鄧

城縣有宛水。自新野縣流入。輿地紀勝。白河水東。北自穰縣流入。光化軍界。又出襄陽界。與泌河合。

入漢江。勝二百里。石船。舊志。白河自新野縣。魏家灣入襄陽縣境。至兩河口入唐河。鄧水宜

城縣西南。源出南漳縣西康狼山。東流入宜城縣。南入漢。鄧一作馮。亦名夷水。又名蠻水。今名蠻河。

左傳。桓公十三年。楚屈瑕伐羅。及鄧。亂次以濟。杜預注。鄧水在襄陽宜城縣入漢。水經。沔水南過宜

城縣。夷水自房陵縣東流注之。注。夷水。蠻水也。桓溫父名彝。改曰蠻水。渠源中廬縣界。康狼山。東南

之。歷宜城西。山謂之洪水。又東注於沔。昔白起攻楚。引

西山長谷水。即是水也。括地志。鄧水。源出義清縣。西托伏山。寰宇記。蠻水。西自義清縣界。東南流入

宜城縣。逕縣西。去縣三十里。有白公滿。南雍州記。云。秦將白起伐楚之日。涉此水而濟。因號白公滿。

合有三磧亦名三洲赤石滿舊志蠻河源出南漳
縣西保康縣界之荒山東南流曲折百餘里還縣

城南又東會瀟水溪又東會清涼水出宜城縣界
至破河腦分二支一支支逸縣東乾河口入漢一支

逸縣東南三十里。汭水在宜城縣西自鄖陽府保
至鍾祥縣境入漢。汭水康縣流入南漳縣界東流

至宜城縣界入鄖水。水經注汭水又東歷幹鄉謂
之幹水。又東歷宜城西山謂之汭谿。東流合於夷

水。謂之。疎水在宜城縣北。出南漳縣北。東流至宜
汭口也。疎水城在縣界入漢。一名襄水。一名凍水。水

經注。疎水出中廬縣西南。東流至南漳縣北。東入
泗水。謂之疎水。出中廬縣西南。東流至南漳縣北。東入

一十里白石山。襄宇記。今土。漳水在南漳縣南。當
人呼為凍水。上流亦呼為襄。漳水入荆門州當

陽縣界。水經。漳水出臨沮縣東。荆山東南。過蓼亭。
又東。過章鄉南。注。漳水東南流。又屈西南。還編縣

南。又南。歷臨沮。沮水在臨沮縣西南。自鄖陽府保
縣之章鄉南。沮水在臨沮縣西南。自鄖陽府保

遠安縣界。今名潮水。河。水經注。沮水東南流。還沮
陽縣東南。又東。南。還沮水。沮水東南流。還沮

逕臨沮縣西。青谿水。昆水。在襄陽縣東南。西流入注之。又屈逕其縣南。西流注於白水。昆水。源

安昌縣城東南。小山。西流注於白水。北。澠水。在襄陽

其源為南泉。隋書地理志。蔡陽有澠水。吳從政襄

沔記。澠水。源出石鼓山。西流逕襄陽縣界。一百五

十里入漢。澧水。在襄陽縣西南。西流入於白水。今

不通船運。北陽中山。西逕襄陽縣故城北。又西逕蔡陽縣故

城東。西南流注於白水。府志。沙河。在襄陽縣南。源

出鹿頭店。西。澠水。在襄陽縣東北。流入河南。湖

陽北山。西流北屈。逕平氏城西。而北入澧水。興地

紀勝。南。澠河。在襄陽縣東北。一百里。北流入。唐州

界。筑水

在穀城縣南。自鄖陽府保康縣流入。至縣

也。東。南。房。陵。東。入。沔。水。中。有。孤。石。挺。出。其。下。澄。潭。

石。根。如。竹。根。而。黃。色。見。者。多。凶。號。為。承。受。石。筑。水。

又。東。逕。筑。陽。縣。故。城。南。又。東。流。注。於。沔。謂。之。筑。水。

元和志在穀城縣南二百二十步。舊志南河在縣南一里源出房縣景山曰沮水。逕保康縣之洞庭。

廟分流入境。按流一百八十里。會古羊粉水。在穀城縣東二十里。粉水在穀城縣。

北自鄖陽府保康縣流入。東流入漢。今名粉潰河。水經粉水東流過鄖縣南。又東過穀邑南。東入於。

酒注粉水至筑陽縣西而下注於沔水。謂之粉口。寰宇記粉水出房州房陵縣東流入穀城縣南。雍。

州記云蕭何夫人漬粉。汎水在穀城縣北自鄖陽。鮮潔與於諸水。曰名。汎水府保康縣界流入。東。

流入漢。今名古羊河。水經注汎水東逕汎陽縣故。城南。又東流注於沔。謂之汎口。舊志古羊河源出。

房縣滴水巖名八渡河。東北流至石花街。名古羊。河。又東一百里至縣城東北折而南。會南河入漢。

洛溪水。在光化縣東。水經注洛陽城北。東南注。北集池陂。東南流逕洛陽城北。東南注。

沔水。在光化縣南。源出縣東南馬窟山。西南入。水。温水。在光化縣南。源出縣東南馬窟山。西南入。

均水。在光化縣西北。自河南陽府浙川縣流。漢。均州界。又南北流至光化縣界。入漢。名小。

江河水經均水南當涉都邑北南入於沔注均水南
順陽縣西南流注於沔水謂之均口地理志

謂之育水。秦有或作滄非。據漢志。宏農郡盧氏
縣有育水。南至順陽入沔。此育水即均水。非自鄧

入沔之曾水。在均州南。水經注。曾水源武當縣
消水也。曾水南武當山。逕越山陰。東北流注於沔。

謂之曾口。府志。曾水有平陽水。在均州北。水經注。
平堰龍堰。灌田百頃。平陽水在均州北。水出武當

縣北伏龍山下。南歷平陽川。逕淳河。在襄陽縣東。西
平陽故城下。又南流注於沔。淳河入漢。舊志。宋

咸平中。知襄州景欣望奏置營田務。襄陽縣有淳
河。灌田三千頃。宜城有蠻河。溉田七百頃。又有屯

田三百餘頃。於是歲入甚廣。熙寧四年。前知襄州
史炤言。開修古淳河一百六里。灌田六千七百頃。

清泥河。在襄陽縣西北。東流入漢。蜀志。先主傳。樂
進在清泥。與關某相拒。陳書。章昭達傳。大

建二年。蕭歸於江陵。大蓄舟艦於清泥中。宋元通
鑑。咸淳八年。李庭芝將兵救襄陽。襄陽西北一水

曰清泥河。源於均房。即其地。造七里河。在襄陽縣
輕舟百艘。乘順流進圍山下。七里河在北十里。東

流。入清河。在襄陽縣東北十里有二。一在襄陽

南流。入唐白河。一在光化。鵝潼河。在宜城縣東五

縣北。匯西北諸水入漢。水。潘家河。在宜城縣東七十

里。潘家河。在宜城縣東七十。潘家河。在宜城縣東七十

里。潘家河。在宜城縣東七十。潘家河。在宜城縣東七十

里。潘家河。在宜城縣東七十。潘家河。在宜城縣東七十

里。潘家河。在宜城縣東七十。潘家河。在宜城縣東七十

里。潘家河。在宜城縣東七十。潘家河。在宜城縣東七十

里。潘家河。在宜城縣東七十。潘家河。在宜城縣東七十

里。潘家河。在宜城縣東七十。潘家河。在宜城縣東七十

里。潘家河。在宜城縣東七十。潘家河。在宜城縣東七十

葛堰。未塞。出吳莊。至陟溝河。在光化縣南。浪河。均在襄陽縣界。入漢江。

州東南九十里。出太響河。在均州北十里。源汨湖。和山。東北流入漢。

在襄陽縣東南。水經注。蔡洲東岸。西有汨湖。停水。數十畝。長數里。廣減百步。水色長深。楊儀居上。汨。

楊容居下。汨與蔡洲相。襄陽湖。在襄陽縣南。水經對。在峴山南。廣昌里。

鴨湖。東南流。逕峴山。西。又東南流。注白檀溪湖。在襄陽縣。又東。入侍中。襄陽侯習。郁魚池。

陽縣。西六里。延四里。表二里。西山。二百里。外之水。皆歸焉。雨。則泥滓。汎漲。為行者患。明萬曆中。華長。

隄其中。於是水不得。鴨湖。在襄陽縣西。水經注。楊為因。汙田。變為膏腴。

柳湖。在宜城縣。一里。石子湖。在宜城縣東南。四。臭湖。東。南。一。里。

在宜城縣南。故襄城東。古名臭池。亦名臭陂。水經注。白起攻楚。引西山。長谷水。灌城。水潰城。東北角。

百姓隨水流。死於城東者。數十萬。城東皆臭。因名其波為臭池。韓愈宜城驛記。臭陂有蛟害人。漁者。

避之。天鷲湖在宜城縣西十五里。糠皮湖在宜城縣西北七里。磨珠湖在宜城縣

城縣北。丁家湖在穀城縣東南七里。百頃湖在光化縣東三十里。茨

湖在光化縣東南。宋紹興與樊家湖在光化縣南十五里。檀溪

在襄陽縣西南。世說劉備屯樊城。劉表請備宴會。蒯越蔡瑁欲因會取備。備潛遁出。所乘馬名的盧。

走波襄陽城西。檀溪水中。潮不得出。備曰。的盧可

山下。東為鴨湖。自湖兩分。北渠即溪所導也。北遷

漢陰臺西。又北謂之檀溪。傍城北注。西去城里餘

北流注於沔。一水東南出。應劭曰。城在襄水之陽。

故曰襄陽。是當即襄水也。梁書武帝紀。東昏即位。

高祖潛造器械。多伐竹木。沉於檀溪。密為舟楫。田

之備。元和志。檀溪在襄陽縣西南。今已乾涸。裴田

滕港在襄陽縣東南三十里。東流入漢。又隆盛港。

在襄陽縣南四十里。土山港。在縣南五十里。俱

東流。竹篠港在襄陽縣西北三十里。俱西北流。入漢。在黃

大清一統志 襄陽府

龍港

在襄陽縣東北四十里。拖槍港在宜城縣東十里。

范文虎為阿珠所敗。拖槍過此。朱家港在宜城縣東三十里。

源出上泉。沖。陰港在宜城縣東三十里。王城港在

城西。縣東五十里。練港在宜城縣東南四十里。龍潭

港一在宜城縣西南。毛家港在宜城縣東北二十五里。

橋入樓子汊。在宜城南十里。羊祜汊在縣北三十里。

水上三汊。皆漢龍爬溝。在襄陽縣西北。磚溝在

水旁出者也。龍爬溝。橋鋪接穀城縣界。潺溝在

陽縣北。通鑑。梁天監八年。魏荊州刺史元志將兵

七萬寇漢溝。雍州刺史吳平侯。命司馬朱思遠

等擊之。撓溝在襄陽縣北。一名閘溝。晉書庾翼傳。賊

破之。撓溝五六百騎出樊城。翼遣冠軍將軍曹據

追擊於撓溝北。破之。通鑑。齊永泰元年。崔慧景蕭

衍大敗於撓溝北。破之。通鑑。齊永泰元年。崔慧景蕭

木里溝

城在宜城縣東。一名木渠。水經注。楚時於宜城東穿渠上口。去城三里。漢南郡太守王

寵又鑿之。引壘水灌田。謂之木里水口也。舊志。宋治平中。縣東北入於沔。謂之木里水口也。舊志。宋治平中。縣

令朱紘訪故道修復之。淳熙十年。縣令陳表臣重修治之。起水門四十有六。通陂四十有九。以溝旁

地為屯田。長渠。在宜城縣西南四十里。一名白起。為利甚溥。渠。水經注。夷水舊場。去城百里許。

水從城西流。以灌城東。入注為湖。今馭平陂。是也。後人因其渠流。以給陂田。城西陂。謂之新陂。覆地數十

頃。西北又為土門陂。從平路渠以北。木蘭橋以南。西極土門山。東跨大道。水流周通。自新陂東入城。

逕漢南陽太守秦頡墓北。又逕金城前。又東出城。東注臭池。又入朱湖陂。亦下灌諸田。又入木里溝。

又白起渠。溉三千頃。膏良肥美。更為沃壤。元和志。長渠在義清縣東南二十六里。派引壘水。昔秦將

白起攻楚。引西山長谷水。兩道。爭灌鄢城。一道使沔北入。一道使沔東入。遂拔之。曾鞏長渠記。宋至

和二。年。縣令孫永。理渠之堙塞而去其淺隘。遂完故場。府志。宋紹興三十二年。王徽言襄陽故有二

渠長渠溉田七千頃。木渠溉田龍尾洲。在襄陽縣東南三十

里。漢水中。一廢堙。請以時修復。小汎洲。在穀城縣南七

名。虎尾洲。一。滄浪洲。在均州西。滄浪洲。在均州西。

北。書禹貢。嶠家。漢水。東流為漢。又東為滄浪之水。

水。經注。武當縣西北。漢水中。有洲名滄浪洲。庾仲

雍。漢水記。謂之十齡洲。非也。地說曰。水出荆山。東

南流為滄浪之水。按禹貢。又東為滄浪之水。不

言。過而言為者。明非他水。決入也。宜以尚書為正。

元和志。武當縣西北四十里。水中有洲。名滄浪洲。

即禹貢滄浪之水。會丹灘。在襄陽縣東南。宋元通鑑。咸淳

浪之。水。會丹灘。阿珠夾江為陣。別漆灘。在襄陽

師十萬。進至鹿門。阿珠夾江為陣。別漆灘。在襄陽

令一軍趨會丹灘。阿珠譯見前。漆灘。在襄陽

水。經注。沔水又東。為漆灘。新野郡山。交了灘。在宜

都。縣與順陽。筑陽。分界於斯。灘矣。山。交了灘。在宜

東南。破河。腦。蠻水。與漢水。交流處。又。罐子灘。在宜

倒。上。洪。灘。石。羊。灘。湍。灘。俱。在。縣。東。南。罐。子。灘。在。宜

北。二。十。里。卧。虎。崖。下。宋。元。通。鑑。咸。淳。五。年。夏。貴。連

於。新。邱。敗。績。范。文。虎。復。以。舟。師。援。貴。至。罐。子。灘。連

四洪灘在宜城縣北。故名。旁有漁浦潭在襄陽縣南八里。黑龍

潭在光化縣北五里。早禱輒應。恨子潭在均州北。水經注。潭

有石磧洲。長六十丈。廣十八丈。世以此洲為恨子葬父於斯。故潭得厥目焉。金沙泉在宜

城縣東一里。輿地紀勝。金沙泉造酒。珍珠泉在宜

東七十里。一碗泉在南漳縣西二百里。歛馬廟傍。西流入漢。

汝泉在襄陽縣南八十里。輿地紀勝。古靈泉在穀

而五溫泉在光化縣南。神陂在襄陽縣西南。習鑿

十里。松子亭下有神陂。中習家池在襄陽縣南。水經注。

多魚。人捕不可得。習家池在襄陽縣南。水經注。

作大陂。陂長六十步。廣四十步。池中起釣臺。池北亭。郁墓所在也。其水下入沔。晉書。山簡傳。簡鎮襄陽。諸習氏荆土豪族。有佳園池。簡每出遊嬉。多之池上。置酒輒醉。名之曰高陽池。元和志。習郁池在

華陽縣南十四里。寰宇記。縣南有習家魚池。中
釣臺尚在。府志。白馬山下有白馬泉。即習家池。

洗馬池 在宜城縣東六十里。相
傳關忠義洗馬於此。

蔡子池 在棗陽縣北半里。
蹴呼。則池水四面跳涌。

蔡倫宅 傍有池名蔡。臥牛池。在穀城縣南八十里。
子池。相傳倫造紙處。

鹽池 在均州東南一百里。元和志。鹽池水四周。
鳥。鹽池。上生紫氣。池左右草木十餘里。氣所染著。

味。土如雪。霜。嘗之。鹽花。**大頂龍池** 在均州南武當山五
十里。祈禱無不應。舊志。龍池一名靈池。

流為黑虎澗。匪為白龍潭。注於磨針澗。**諸葛井** 在
陽縣西二十里。隆中山東。南雍州記。隆中諸葛亮

舊宅。有舊井一。今涸。齊建武中。有人修井。得一石
枕。高一尺二寸。長九寸。獻晉安王。縣志。

王桀井 在
隆中山畔。孔明隱處。有笱井。名六角井。

陽縣西北。上有魏侍中王桀石井。關記。輿地紀勝。

襄陽縣西北。方山東坡下。有王桀井。蘇軾萬山詩。

有云。下有仲宣關。昭王井。在宜城縣南。韓愈宜城
綆刻深容指是也。昭王井。有靈
傳。是昭王井。有靈
異。至今人莫汲。

昭王井

在宜城縣南。韓愈宜城

Faint vertical text columns, likely bleed-through from the reverse side of the page.

前纂修官 羅家彥 恭纂

總纂官 廖鴻藻 恭覆輯

校對官 閻學海 恭校

大清一統志

襄陽府二

古蹟 中廬故城

漢在襄陽縣西南。古廬戎地。廬亦作廬。

省左傳。文公十四年。廬戡黎及叔麋。誘殺闞克。及公子變。注。廬。今襄陽中廬縣。漢書地理志。南郡中

廬。注。師古曰。在襄陽縣南。今猶有次廬村。以隋室諱忠。故改中為次。水經。沔水東過中廬縣。東注。縣

即春秋廬戎國也。括地志。中廬故城。在義清縣北二十里。元和志。中廬。秦時謂之伊廬。項羽亡將鍾

離昧。家在。山都故城。在襄陽縣西北。秦置縣。漢屬伊廬。是也。

安郡。後周省。後漢書。岑彭傳。彭夜勒兵馬中。令軍中。使明旦。西擊山都。注。在今襄州義清縣東北。水

經注。沔南有固城。城側沔川。即新野山都縣治也。舊南陽之赤鄉。秦以為縣。漢為侯國。隋書地理志。

襄陽郡安養。後漢南故城。今宜城縣治。南北朝。宋周廢山都縣入。漢南故城。置華山縣。齊因之。西魏

改曰漢南。唐貞觀中省。貞元中。遷宜城縣治此。宋書州郡志。華山太守。孝武大明元年立。今治大隄。

領縣華山。隋書地理志。漢南。宋曰華山。西魏改縣曰漢南。屬宜城郡。後周廢宜城郡。屬武泉。舊唐書

地理志。武德四年。襄州領漢南縣。貞觀八年。省漢南入率道。又襄州宜城。宋立華山郡於大隄村。即

今治。韓愈宜城驛記。于太傅帥襄陽。遷宜城縣。粟字記。大隄城。今宜城縣也。相傳呼為大隄城。迄今

不改。上洪故城。在宜城縣東。南北朝。宋置天水郡。畧

傳。宋元嘉中。平楊難當。度父明。與千餘家隨居襄陽。乃立天水郡。畧陽縣。以居之。隋書地理志。襄陽

郡。上洪。宋僑立畧陽縣。梁又立德廣郡。西魏改縣曰上洪。開皇初。郡廢。又梁置新野郡。西魏改曰威

寧。後周廢。舊唐書地理志。武德四年。若縣故城。在宜

年。郡州領上洪縣。貞觀元年。省。四。若縣故城。在宜

東。南。春秋。都國。楚滅以。為邑。昭王徙都於此。秦置縣。漢及晉。屬南郡。宋齊屬馮翊郡。後周廢。漢書地

大

作都。水經注。都縣。古都子之國也。自商密遷此。為

楚附庸。楚滅之。以為邑。縣南臨沔津。秦以為縣。括地志。故郢城在樂鄉。縣東北三十三里。元和志。春

秋郢國城。在樂鄉。宜城故城。在今宜城縣南。本楚縣。北三十七里。郢地。秦置郢縣。漢改

名宜城。屬南郡。晉屬襄陽郡。南北朝宋廢。史記。秦本紀。昭襄王二十八年。大良造白起取郢。正義。郢

城在襄州。漢書地理志。南郡宜城。故郢。惠帝三年。改名。水經注。夷水自新陂東入城。城故郢。郢之舊

都。括地志。故宜城在率道縣西南九里。元和志。故宜城。在宜城縣南九里。秦昭王使白起伐楚。引蠻

水灌郢。拔之。即此城也。元統志。率道故城。在宜城縣北。梁漢宜城故城。在今縣南十五里。率道故城。在宜城

置。唐天寶初。改為宜城縣。貞元中。移治。隋書地理志。襄陽郡。率道。梁置。元和志。後魏宜城郡。周改為

率道縣。唐因之。天寶元年。改為宜城縣。寰宇記。後魏分新野郡之池陽縣地。立率道縣。唐武德四年。

屬郢州。貞觀八年。改屬襄州。縣志。縣北三十里有古城隄。地名東洋。古城跡猶存。按率道縣。隋志

以為梁置。元和志。以為周置。案。郢縣故城。在宜城縣北。字記。以為後魏置。未詳孰是。案。郢縣故城。在宜城

本楚邑。秦置縣。漢屬南郡。晉宋齊屬襄陽郡。梁改置率道縣。而此城廢。水經。沔水南過卬縣東北。注。

地也。故楚邑也。秦以為縣。元和志。宜城縣。本漢卬縣。春秋時。鄧國。漢置縣。在襄陽縣北。春秋時。鄧國。漢置縣。

其地。鄧縣故城。在襄陽縣北。春秋時。鄧國。漢置縣。屬南陽郡。晉改屬義陽郡。又分置。

復置鄧縣。屬襄陽郡。尋省。宋齊屬京兆郡。後周省。唐復置鄧縣。屬襄陽郡。屬襄州。宋省。史記。秦本紀。莊襄王二。

十八年。大良造白起攻楚。取鄧。正義。鄧城在襄州。漢書地理志。南陽郡鄧都尉治。注。應劭曰。鄧侯國。

元和志。故鄧城。在臨漢縣東。北二十里。舊唐書地理志。鄧城。貞元二十一年。移臨漢縣。古鄧城置。

乃改。臨漢為鄧城。縣。寰宇記。鄧城縣。在襄州北二十里。與地紀勝。紹興七年。省鄧城縣。為鎮。入襄。

陽。按晉志。有鄧縣。屬義陽郡。又有鄧城。屬襄陽郡。疑漢晉之鄧縣。尚在新野襄陽之間。自晉分置。

鄧城。宋齊以後。當即因鄧城。地為鄧縣。唐以上黃後。遂屬襄州。是唐之鄧城。未必古之鄧國也。上黃。

故城。在南漳縣東南五十里。水經注。晉武帝平吳。割臨沮之北鄉。中廬之南鄉。立上黃縣。治幹。

鄉。舊唐書地理志。晉立上。編縣故城。在南漳縣西。

黃縣。後魏改為重陽縣。在荆門州界。晉隆安五年。移治此。梁省。水經注。漳

水。又逕編縣南。縣舊城東北一百四十里。高陽城。西

安。五年。移治於編縣故城。城南臨漳水。按寰宇記。晉隆

重陽故城。漳。在南魏併新安。武昌。武平。武安。武建。五

縣。置重陽。又立南襄陽郡。後周置沮州。尋廢。復改

重陽縣曰思安。開皇初郡廢。十八年改縣曰南漳。

舊唐書地理志。武德二年。分南漳置荆山縣。又於

縣治西一百五里。置重州。領荆山。重陽。平陽。梁陽。

土門。歸義。六縣。七年。省渠陽入荆山。省平陽屬重

陽。又省土門歸義入房州之永清。貞觀元年。廢重

州。以荆山屬襄州。移重陽入荆山。開元十八年。省荆

東荆州。尋廢。元和志。廣昌。隋改為襄陽縣。因襄陽村為名。府志。廣昌館。即古廣昌縣。唐韓愈有詩。

春陵故城。在東陽縣東。漢為侯國。屬南陽郡。後漢改為章陵縣。三國魏改曰安昌。屬義陽郡。

郡。隋仍曰春陵。屬春陵郡。唐省。漢書地理志。南陽郡。春陵侯國。故蔡陽白水鄉。注。師古曰。元朔五年。

以零陵冷道之春陵鄉。封長沙王子買。為春陵侯。至戴侯仁。以春陵地形下濕。上書徙南陽。元帝許

紀。以蔡陽白水鄉。徙仁為春陵侯。後漢書光武帝紀。長沙定王發。生春陵節侯買。注。春陵故城。今在

隨州。襄陽縣東。又郡國志。南陽郡。章陵。故春陵。世祖更名。注。建武十八年。使中郎將耿遵築城。水經

注。安昌故城。故蔡陽之白水鄉。光武改為章陵縣。置園廟焉。魏黃初二年。更今名。故義陽郡治也。隋

書地理志。春陵郡。後魏置南荊州。西魏改曰昌州。統縣。春陵。舊置安昌郡。開皇初。郡廢。元和志。春陵

故城。在東陽縣東南三十五里。舊唐書地理志。隋春陵郡。武德三年。改為昌州。領春陵。五年。廢昌州。

貞觀元年。省春陵。元統志。有城二座。在縣南。約三十里。名舊城。又名昌城。城北有臺高二丈。清

潭故城

在襄陽縣南。隋置縣。唐書地理志：武德五年廢。清

潭縣。府志：清潭店在襄陽故城。在襄陽縣西南。漢

襄陽縣南九十里。蔡陽故城。置縣。屬南陽郡。後

漢因之。晉改屬義陽郡。宋屬新野郡。隋屬春陵郡。

唐初省。後漢書注：蔡陽縣故城在今隨州襄陽縣

西南。隋書地理志：春陵郡蔡陽。梁置蔡陽郡。後魏

置南雍州。西魏改曰蔡州。分置南陽縣。後改曰雙

泉。又置千金郡。開皇初郡並廢。大業初州廢。雙泉

廢入焉。按新舊唐書地理志：俱無蔡陽。亦不言

省自何時。疑。襄源故城。在襄陽縣西南。魏置縣。

襄源故城

在襄陽縣南七十里。襄鄉故城。在襄陽

西魏置源縣。大業初廢。府志：襄鄉故城。在襄陽

源店。在襄陽縣南七十里。襄鄉故城。在襄陽

後漢置縣。屬南陽郡。晉省。南北朝宋復置。屬河南

郡。齊因之。後周改置廣昌縣。通典：漢襄鄉故城。在

東陽縣東北。元和志：後漢分筑陽故城。在穀城縣

蔡陽立襄鄉縣。周改為廣昌。筑陽故城。在穀城縣

屬南陽郡。後漢因之。晉屬順陽郡。宋齊屬扶風郡。

隋省。漢書地理志：南陽郡筑陽。故穀伯國。宋書州

襄陽府

郡志扶風太守領縣附庸也秦平郿郿立以為縣隋

書地理志襄陽縣穀城梁有筑陽開皇初廢元統

志故筑陽城在穀城縣東四里東臨漢江西臨筑

水南陽故城在穀城縣東南隋書地理志襄陽郡

後周省元統志南陽城在穀城縣西魏改為山都郡

東南三十里相傳周司馬侶所築陰縣故城在光

西春秋下陰地漢置縣屬南陽郡後漢因之晉屬

順陽郡宋齊俱屬廣平郡西魏改陰城唐省宋乾

德二年於其地置乾德縣熙寧五年改為光化縣

明隆慶間遷縣治而此城廢左傳昭公十九年楚

工尹赤遷陰於下陰注陰縣今屬南陽郡後漢書

注陰縣故城在今襄州穀城縣界北水經注沔水

又東南逕陰縣故城西故下陰也隋書地理志襄

陽郡陰城西魏置穀城郡後周廢舊唐書地理志

貞觀八年省陰城入穀城寰宇記乾德二年改襄

州陰城鎮為光化軍析穀城縣導教翔鸞漢均三

鄉置乾德縣為治以年號為名九域志熙寧五年

廢光化軍為光化縣屬襄州府志縣舊治在縣西

十五里。西集街。明隆慶中。以漢鄧縣故城。在光化

水時溢。改建於阜城衛。即今治。鄧縣故城。在光化

置縣。屬南陽郡。晉為順陽郡。治南。北。朝。宋。齊。屬。廣

平郡。梁省。漢書地理志。南陽郡。鄧侯國。注。襄。州。陰

城縣。有鄧城鄉。後漢書鄧禹傳。光武即位。禹封為

鄧侯。注。鄧縣在襄州穀城縣東北。水經注。鄧縣治

故城。南臨沔水。謂之鄧頭。薛瓚曰。今南鄉鄧頭是

也。茂陵書。在南陽通典。漢故鄧城。在穀城縣東北。

蕭何所封。說文云。鄧音贊。縣在南陽。廡在何反。縣

在沛郡。按班固泗水亭高祖碑云。文昌四友。漢有

蕭何。序功第一。受封於鄧。又江統。祖准。賦云。戾鄧

人書一充志

襄陽府

五

內見有蕭相國廟相傳謂為城隍神遠近而推茂陵書亦可依矣寰宇記漢鄠縣在乾德縣北三里

西臨漢江府志鄠城故址惟存武當故城在均州北戰國

時均陵地屬楚漢置縣唐移縣治而此城廢史記蘇代傳殘均陵索隱均陵在南陽今之均州隋書

地志志浙陽郡武當舊置武當郡又僑置始平郡後改為齊興郡梁置興州後周改為豐州開皇初

二郡並廢改為均州大業初州廢通典武當縣魏屬南鄉郡郡城後漢延岑築元和志均州漢武當

縣地因山為名江左僑立始平郡寄治襄陽宋武帝割武當縣以隸之後魏改為武當郡舊唐書地

理志貞觀八年置均州領縣武當顯慶四年移於今所寰宇記齊興郡及興州豐州本治鄖鄉周武

成元年始移理延岑城元史地理志均州武當兵亂遷治無常至元十四年復置按武當故城據

通典及元和志即延岑城元統志謂延岑城在京穀城縣似誤今縣治元所置亦非唐之舊也

兆廢郡在襄陽縣西晉置南北朝梁廢晉書地理志孝武於襄陽僑立京兆郡宋書州郡志

京兆太守初僑立治襄陽。朱序河南廢郡。在襄陽。沒氏。孝武太元十一年復立。

置。隋廢。晉書地理志。考武於襄陽僑立河南郡。宋書州郡志。河南太守僑立。始治襄陽。孝武大明中。

分。沔北為境。隋書地理志。襄陽郡。宏農廢郡。在襄安。養。西魏置河南郡。開皇初廢。

境。南北朝宋僑置。西魏廢。宋書州郡志。馮翊廢郡。在志。宏農太守。宋明帝末立。寄治五。雙。馮翊廢郡。宜

城。隸南。南北朝宋僑置。梁廢。宋書州郡志。馮翊太守。三輔流民出襄陽。文帝元嘉六年立。治襄陽。今

郡。治。秦南廢郡。在宜城縣北。隋書地理志。梁置秦南郡。後周廢。按其地當在黎邱城下。

秦洲之。武建廢郡。在宜城縣北。隋書地理志。襄南。故名。武建廢郡。在宜城縣北。隋書地理志。襄

風廢郡。在穀城縣東。晉置。梁廢。晉書地理志。孝武於襄陽僑立扶風郡。宋書州郡志。扶風太

守。僑立。治襄陽。義成廢郡。在光化縣西北。晉置。後周陽。今治。筑口。義成廢郡。廢。晉書桓宣傳。宣平襄陽。

以其淮南部。曲立義成郡。又地理志。孝武於襄陽僑立義成郡。宋書州郡志。義成太守。晉武帝立。治

襄陽府

襄陽。今治均。隋書地理志。襄陽郡。魏郡。改縣名焉。舊曰義成。置義成郡。周廢郡。開皇十八年。改縣名焉。按義

成郡。桓宣傳。以為宣所置。當在成帝時。而地理志及宋州郡志。俱云。孝武時立。當是中廢而復置耳。

宋志。義成郡治均州。當在光化縣西北。而隋志又以為穀城縣。即義成改置。不知何時移治。諸書俱

未詳。隋志。又有梁所置。廣平廢郡。在光化縣北。晉義成郡。亦廢入穀城縣。廣平廢郡。在襄陽。宋書州

郡志。廣平太守。江左僑。常平廢縣。在襄陽縣西。隋立。治襄陽。今為寶土。常平廢縣。在襄陽。襄陽

郡常平。西魏置。曰義安。置長湖郡。後改。縣曰常平。開皇初。郡廢。又後魏置。早亭縣。大業初。廢。唐書地

理志。襄陽。貞觀八年。惠懷廢縣。在宣城縣境。隋書地年。省常平縣入焉。惠懷廢縣。在宣城縣境。隋書地

漢廢。惠懷。石梁。歸。義清廢縣。在南漳縣東北。六十信。驛。等四縣入。義清廢縣。在襄陽。地理志。襄陽

郡義清。梁置。曰穰縣。西魏改。曰義清。屬歸義郡。後周廢郡。及左安。開南。歸仁。三縣入焉。又有武泉郡。

開皇初。廢。元和志。襄州。義清縣。東北至州五十八里。本漢中廬縣地。寰宇記。義清縣。唐貞觀二年。自

中廬縣東北三十里。移於今所。今復為豐良廢縣。

在襄陽縣南。隋書地理志。春陵。沅陽廢縣。在穀城。

郡。後魏置豐良縣。大業初廢。沅陽廢縣。在穀城。

置。梁省。宋書州郡志。扶風郡沅陽。晉武帝太康五

年立。屬順陽。水經注。沅水東。沅陽縣故城南。晉

分筑。安福廢縣。在均州西。隋書地理志。浙陽郡安

陽立。安福廢縣。在均州西。隋書地理志。浙陽郡安

廢。仁壽初改焉。舊唐書地理志。武德元年。置平陵

南豐州。領安福縣。貞觀元年。省安福入鼎鄉。平陵

廢縣。在均州北。舊唐書地理志。武德七年。省安福入鼎鄉。平陵

平陽廢縣。在均州北。南北朝宋置。梁省。宋書州郡

流寓立此。水經注。平陽川。均陽廢縣。在均州東

地理志。浙陽郡均陽。梁置。舊唐書。均陽廢縣。在均州東

地理志。武德八年。省入武當。鄧塞城。在襄陽縣

臺破。黃祖於其下。元和志。在臨漢縣東南。二十

里南臨宛水。魏常於此。襄治舟艦。以伐吳。陸
士衡表稱下江漢之卒。浮鄧塞之舟。謂此。新城

在襄陽縣東南十里。宋元通鑑。咸淳三年。夏。貴
襄樊。阿珠謂諸將。宜整舟師。以備新城。明日。貴舟

果超新城。府志。縣境凡有牛首。安陽。古城。紅崖。白
河。沙河。漁浦。新城。淳河。滾河。十城。蒙古圍襄陽。分

築諸城於要津。以絕糧棧。邑城。在襄陽縣西南。水
故址尚存。阿珠譯見前。邑城。經注。沔水東南。逕

邑城北。習郁襄陽侯。夫人城。在襄陽縣西北。晉書
之封邑也。故曰邑城。夫人城。朱序傳。序鎮襄陽。符

丕來攻。序母韓自登城。履行。謂西北角。當先受
遂領百餘婢。并城中女丁。於其角。斜築城二十餘

丈。賊攻西北角。果潰。衆便固。新築城。丕遂引退。襄
陽人謂此城為夫人城。元和志。襄州理中城。東邊

一處。有土赤色。昔符丕攻襄陽。朱序用道法。以硃
砂薰之。至今土色有異。西北角。夫人城。序母修築

鄆城。在襄陽縣北。古鄆子國。晉置縣。後廢。左傳。桓
公九年。楚子使道朔將巴客。以聘于鄆。鄆南

鄙鄆人。攻而奪之。幣注。鄆在今鄆縣南。沔水之北。
後漢書。鄆國志。南陽郡鄆。有鄆聚。水經注。消水南

遲。鄧塞東。又遲。鄭。樊城。在襄陽縣北。水經注。樊城南。城東。古鄆子國也。

有曹仁記水碑。杜元凱重刊其後。書伐吳之事也。元和志。襄州臨漢縣。南至州二十里。即古樊城。西。

魏於此立安養縣。屬鄧城郡。周天和五年。改屬襄州。天寶元年。改為臨漢縣。縣城南。臨漢水。與地廣。

記。鄧城有樊城鎮。府志。樊城與襄陽對峙。城西有鐵。鄧城有樊城鎮。府志。樊城與襄陽對峙。城西有。

然。偃城。在襄陽縣北。三國魏志。徐晃傳。晃助曹仁。偃城。在襄陽縣北。三國魏志。徐晃傳。晃助曹仁。

志。偃城。在安養縣西北三里。平魯城。在襄陽縣北。陽。偃城。在安養縣西北三里。平魯城。在襄陽縣北。

又。平魯城南。城。魯宗壘城。在襄陽縣北。水經注。之所築也。東對樊城。魯宗壘城。在襄陽縣北。水經注。

縣之故城。楚之北津戍。今大城西壘是也。唐書張。東之傳。東之授襄州刺史。會漢水漲。鬻城郭。東之。

因壘為隄。以遏湍怒。閻境賴之。縣志。壘城。蔡壘。附近大城。猶今若堡。即水經注。所謂西壘也。楚。

王城。在宜城縣南。水經注。郤縣北有大城。即楚昭王。王城。在宜城縣南。水經注。郤縣北有大城。即楚昭王。

所徙。在故郟城東五里。韓愈宜城驛記。楚昭王廟後小城。蓋王居也。其內處偏高。廣圓八九十畝。號

殿城。當是王朝內之所也。多軌。可為善。曾鞏。韓公井記。楚故城。今謂之故。城改為牆者。由梁

太祖父名誠。當時避之。故至今猶然。蠻城。在宜城

經注。淇水逕蠻城南。觀林城。在宜城縣南五十五

城。在宜城南三十里。羅川城。在宜城縣西南。羅人欲伐之。注。羅在

宜城縣西山中。水經注。夷水。歷宜城。黎邱城。在宜

北。後漢書光武帝紀。秦豐自號楚黎王。注。黎邱故

注。洧水。東南逕黎邱。故城西。其城下對緡洲。秦豐

居之。故更名秦洲。城在觀城西二里。建武四年。朱

祐自觀城禽。豐孟城。在棗陽縣西。岑彭城。在棗陽

於黎邱是也。孟城。在棗陽縣西。岑彭城。在棗陽

元統志。岑彭城。在棗陽縣東北三十里。洛陽城。在穀

里。相傳。彭征秦豐時。築城收馬於此。

東。宋書州郡志。河南郡洛陽縣。孝武大明元年。穀省。水經注。洛溪水。流逕洛陽城北。東南注沔水。穀

城。在穀城縣北。春秋時穀國。春秋桓公七年。穀伯綏來朝。注。穀國在南鄉。筑陽縣北。水經注。穀伯

之。在穀城山上。春秋穀伯綏存。張飛城。在穀城縣西南。在邑。墟闕頽毀。基塹亦存。

口。張飛襲學城。在穀城縣東北。水經注。沔水又東。張郃於此。學城。在學城南。舊說。昔者有人立學都

於此。值世荒亂。生徒因依。遂涉都城。在光化縣西。共立城。以禦難。故城得名。

涉都。侯喜。元狩三年。封。後漢書。鄧國志。筑陽有涉都鄉。水經。沔水東南。過涉都城東北。注。故鄉名也。

漢武帝封南海守。降侯子嘉。為順陽王城。在光化侯國。均水於縣入沔。謂之均口。

字記。固王古城。在乾德縣東北。五里。晉咸寧中。封扶風王。子暢。為順陽王。城內有順陽碑。府志。順陽

王城。在固封山下。又有三王城。在均州境。寰宇記。空城。在光化縣北。五里。

前漢末。王匡。王鳳。王常。所築。各一城。今號三王和城。府志。一在州東南。一在州西南。一在州東北。

城聚

在均州境。後漢書郡國志。武當有和城聚。

祖中 在漳縣西。一作

在上黃界。去襄陽一百五十里。魏時夷王梅敷兄弟三人。部曲萬餘家屯此。分布在中廬宜城西。山

鄢沔二谷中。王地平敞。宜桑麻。有水陸良田。河南之膏腴沃壤。謂之祖中。通典。南漳縣有地名沮中。

吳朱然屯處。王應麟地理通釋。南漳縣有地名沮中。沮中即今襄陽南沮水左右地。

冠蓋里 在襄陽縣南。接宜城縣界。水經注。宜城縣有太山。山下有廟。漢末。刺史二千石卿長數十人。朱軒華蓋。同會於廟下。荆州

刺史行部見之。雅歎其盛。白沙里 在襄陽縣東北。號為冠蓋里。刻石銘之。

德公孫真。晉太康中。南陔里 在襄陽縣境。楚記。唐去官歸鄉。居白沙里。

史封道洪。改其銅鞮坊 在府城內。明統志。在郢城間曰南陔里。

白銅鞮。因木香村 在宜城縣西六十里。寰宇記。宜以名坊。城縣有木香村。段成式別業於

此。村生異竹。成式圖送徐商。五陌村 在光化縣西南。寰宇記。南

五陌村。榆樹連理。異木合幹。高牽羊壇。在府城內。舊傳刺史

初至。必牽一羊詣壇。逸之。以其所逸之數。驗治州。之年多寡。晉文帝為刺史。羊行六次不止。果八年。

劉琦臺。在襄陽縣東。元和志。劉琦臺。琦將臺。在襄陽縣

南三里。相傳元將阿爾雅。今改。漢陰臺。在襄陽縣西南。

水經注。檀溪水北。逕漢陰臺。西。杜康臺。在宜城縣

臨流望遠。意寄漢陰。故因名臺。西。杜康臺。在宜城縣

造酒於此。杜康打鼓臺。在宜城縣南八里。相傳白

經臺。在南漳縣東北。梁昭明太子呼鷹臺。在襄陽

名。景升臺。水經注。魚梁洲南有層臺。號曰景升臺。

蓋劉表治襄陽之所築也。表性好鷹。嘗登此臺歌

野鷹。卧牛臺。在東陽縣境。與地紀勝。誦經臺。在均

武當山。世傳陳文選樓。在府治南。與地紀勝。梁昭

威。庚肩吾。徐防。江伯操。孔敬道。惠子悦。徐陵。王固。孔燦。鮑至等。十餘人。著文選於此。山南東

道樓。在府城內。元統志。淳祐辛亥。程士元為守。冰篆書

層樓。府志。今南平樓。在襄陽縣治前。霽景樓。在光

境。方輿勝覽。光宗海樓。在均州東一里。下臨。聞喜

化軍有霽景樓。宗海樓。在漢水。宋宣和中。建。桃林

亭。在府治內。唐漢廣亭。在府北。小北門西。淳

亭。在襄陽縣東南。水經注。沔水又逕。桃林亭。東。與

桓沖北伐。屯軍於此。時方食桃。至春。其核萌生。遂

成茂林。縣志。即今縣南桃花嶺也。舊有桃林館。今

廢。望海亭。在襄陽縣南一里。方輿。峴山亭。在襄陽

山上。宋熙寧初。史中輝。因清水亭。在襄陽縣境。楚

舊址。重建。歐陽修有記。赤松子亭。在棗陽縣西南。襄

乃留史。代還。人吏送之。赤松子亭。在棗陽縣西南。襄

赤松亭即南都賦所謂松子神波者也。**樂善堂**在府城內。梁簡文為

前刺史十三人**學業堂**在襄陽縣南。相傳**高齋**在

城內。襄沔記。襄陽城內刺史宅有高齋。梁簡文為

晉安王。鎮襄陽。凡引劉孝威等於此齋。綜叢詩集。

時疏為高齋學士。其南又有一齋。梁武帝臨州。寢

卧此齋。常有五色雲迴轉。狀如盤龍。屋上恒有紫

雲騰走。形似織蓋。遠近望者。**龐統宅**在襄陽縣東。

莫不異焉。武帝於此龍飛。**龐統宅**在襄陽縣東。

元德操二宅。俱**蔡瑁宅**在襄陽縣東南。水又東南。蔡洲。漢長水

在呼鷹臺側。**蔡瑁宅**在襄陽縣東南。有蔡村。**孟浩然宅**在襄陽縣東。

校尉蔡瑁居之。故名。府**孟浩然宅**在襄陽縣東。

志。襄陽縣東南有蔡村。**孟浩然宅**在襄陽縣東。

孝武宅在襄陽縣南。帝**習郁宅**有二。一在襄陽縣

宜城縣東。水經注。豬蘭橋北有習郁宅。宅側有魚

池。池不假功。自然通洳。長六七十步。廣十丈。常出

魚。**龐德公宅**有二。一在襄陽縣南。後漢書龐德公傳。

宅。在峴山。南廣昌里。縣志。鹿門山有鹿門寺。寺左有三高祠。即龐德公舊宅。一在襄陽縣東北。水經

注。沔水中。有魚梁洲。龐德公所居。士元居漢之陰。在南。白沙。世故謂是地。為白沙曲。司馬德操宅。洲

之陽。名勝志。宅內舊刻范蔚宗贊。按後漢書。龐德公居峴山南。後入鹿門山。採藥不返。魚梁洲之

居。乃其孫真所誤。徐庶宅。在襄陽縣西。水經注。檀溪居。水經注。似誤。徐庶宅。在襄陽縣西。水經注。檀溪

宅。習鑿齒與謝安書云。每省家舅。縱日檀溪。念崔徐之交。未嘗不撫膺躊躇。惆悵終日。名勝志。徐庶

宅。地名甘耳冲。今諸葛亮宅。在襄陽縣西。隆中山清虛菴。是其故址。諸葛亮宅。在襄陽縣西。隆中山

明舊宅北。亮語劉禪曰。先帝三顧臣於草廬之中。咨臣以當世之事。即此宅也。沛國劉季和鎮襄陽。

與健為人。李安共觀此宅。命安作宅銘。永平五年。習鑿齒又為其宅銘。南雍州記。隆中諸葛亮故宅。

堂前有三間屋地。基址最高。云是孔明避暑臺。元和志。諸葛亮宅在襄陽縣西北二十里。輿地紀勝。

在襄陽縣繁欽宅。在襄陽縣西北。襄陽記。繁王祭。西隆村。繁欽宅。在襄陽縣西北。襄陽記。繁王祭

宅在襄陽縣西北。襄陽者舊傳。王桀與繁欽同鄰

西二十里。下。司馬徽宅在襄陽縣東。宋玉宅

三。北。其里居也。一在歸州。從屈原遊學時所居。一

在江陵。則服官。王逸宅在宜城縣南。今漢光武宅

在東陽縣東南。後漢書光武帝紀注。光武舊宅。今

在隨州東陽縣東南。宅南二里有白水。水經注。白

水。陂。其陽有漢光武故宅。所謂白水鄉。蘇伯阿望

氣處也。元和志。後漢代祖宅。在東陽縣東南三十

里。張東之園在東陽縣南五格壘。十二里。府志。漢

末劉表將李氏。甚富。有僕數百。善詭驛在宜城縣

北。即淳于髡。放鷹處。晉柏在襄陽縣東南。襄陽名

植。社柏在均州南門。設于遊均州園。梁蕭欣為守。伐

之。忽有大蛇從樹腹中出。羣
蛇隨入南山。其聲如雷。雨。羣
義犬冢 在府城南。搜

孫權時。有李信純。襄陽紀南人。家養一犬。字曰黑
龍。一日信純城外飲酒大醉。歸家不及。卧草中。時

遇太守鄧遜出獵。見田草深。遣人縱火。燕之。卧處
有一溪。相去三五十步。犬即奔往入水。濕身來卧

處。周迴以身濕之。火至濕處即滅。犬運水因之。致
斃於側。信純聞於太守。太守憫之。命具棺衾葬之。

今紀南有義犬
冢。高十餘丈。

前纂修官 羅家彥 恭 纂

總纂官 廖鴻藻 恭 輯

校對官 閻學海 恭 校