

諸暨圖書館

ZHUJI LIBRARY



諸暨圖書館
— ZHUJI LIBRARY —

00124



诸暨图书馆藏

ZHUJI LIBRARY



諸暨圖書館
— ZHUJI LIBRARY —



諸暨圖書館
— ZHUJI LIBRARY —



諸暨圖書館
— ZHUJI LIBRARY —

春秋列國疆域表敘

昔武王大封列侯各有分地至春秋時猶存百二十四國稅安禮
為作春秋指掌圖以明之余謂是不可圖也若從其始封則與春
秋時之疆境不合若從春秋當日則二百四十年中強兼弱削月
異而歲不同當以何年為準而圖之即以周與晉楚論晉之始封
太原百里之地耳其後獻公滅耿滅霍滅魏拓地漸廣而最得便
利者莫如伐虢之役自澠池迄靈寶以東崤函四百餘里盡虢略
之地晉之得以西向制秦秦人抑首而不敢出者以先得虢扼其
咽喉也至文公啓南陽奄有覃懷後經營中原迫逐戎狄凡衛河
以北殷墟之境之没于狄及邢之滅于衛滑之滅于秦者晉盡取
之于是東及朝歌北盡邯鄲自河南之彰德衛輝至直隸之太名

廣平順德悉爲晉有而謂晉猶昔日之晉乎楚封丹陽蓋在今歸
州東南七里至文王滅鄧縣申息封畛于汝此時已涉河南南汝
之境以後蠶食諸夏鄭及唐葉皆南陽府地也江黃道柏蓼胡沈
皆汝寧府地也最後城州來居巢鍾離則更侵入鳳陽廬壽之境
而謂楚猶昔日之楚乎至周之東都鄭氏詩譜云封域在禹貢豫
州太華外方之間北得河陽漸冀州之南畿內方六百里逮後南
陽入于晉祭地入于鄭伊川入于陸渾日脔月削故襄王以前猶
能興師伐鄭伐翼襄王以後如病痿蹙不能起王畿已非復東遷
之舊況在小國乎夫弱小之日就微滅與大國之漸肆吞併非一
朝一夕之故也故曰是不可圖也夫不原其始封則不明先王星
羅碁置犬牙相錯之至意而不極吞併所至則又無以識春秋當

日之大勢故自王畿以下凡晉楚諸大國先區明其本境以漸及其拓地之疆域終春秋之世而止而小國亦還其始封末云後入某國為某邑庶前後之疆索瞭如而廢興之故亦從可概睹矣輯春秋列國疆域表第四

諸陸圖書
ZHUJI LIBRARY

春秋列國疆域表卷四

鄭十一平臥

臥八平盟向

錫山下

顧棟高復初

輯

同邑受業華西植燕麓 叅

周

平王東遷洛

北得河陽漸

又汝州伊陽

申呂為南門

虞號為北戶

邑為王城畿

冀州之南

縣為周邾垂

申國在南陽府治南

虞國在今山西解州

內方六百里

正義曰周襄王賜晉

地

陽縣呂國在府治西

之平陸縣號國在今

之地

文公陽樊温原之田

左傳文十七年甘默

當成周者南有申呂

河南河南府陝州東

鄭詩譜云封域在禹

未賜晉時為周之畿

敗戎于邾垂戎即伊

裕州方城山為固起

南號舊封為今陝西

貢豫州太華外方之

內故知北得河陽也

洛之戎與伊陽接壤

南陽華縣至唐縣連

鳳翔府寶雞縣東六

正義曰太華即華山

今為河南懷慶二府

接數百里封畛于汝

直至汝水之南與汝

之雍地為西號號叔

華山在華陰縣南外

今為河南懷慶二府

州伊陽縣接壤與王

城逼近自是遂觀兵

號亦從周畿內析封



方在嵩高是從河南
河南府嵩縣直接陝
西西安府華陰縣皆
周之封域號國桃林
之地皆其境內矣又
莊二十一年王與虢
公酒泉杜註酒泉周
邑在今陝西同州府
澄城縣直踔大河以
西漢書地理志云初
洛邑與宗周通封畿
東西長南北短短長
相覆為千里二封之
地本相通是時周東
遷未遠西畿之地猶
未為秦晉所侵奪也
自晉滅虢而畿內始
迫狹東西都隔絕矣

隱十一年桓
王與鄭蘇忿

桓八年盟向
背鄭鄭伐盟

莊二十一年
惠王與鄭以

僖二十二年
秦晉遷陸渾

僖二十五年
襄王與晉陽



三才圖會
卷之四
真若相

王之田温原

向王遷盟向

虎牢以東與

之戎于伊川

樊温原攢茅

締樊隰郟攢

之民于郟

號以酒泉

伊川即今河南府嵩

之田晉於是

茅向盟州陘

杜註鄭王城也今河南府洛陽縣西有郟

縣今河南開封府汜水縣西有虎牢城

始啓南陽

隕懷

此十二邑鄭不能有

州府有甘泉山漢谷中造酒尤美名酒泉

俱見上

按此十二邑俱在今懷慶府温在今温縣

而復歸之周也傳獨言盟向耳觀僖二十

五年王以陽樊温原

西南三十里原今濟源縣西北有原鄉僖

攢茅之田賜晉州屬

晉為郟稱緣約邑陘

二十五年襄王更以二邑賜晉緣在今河

屬晉宣六年赤狄伐

晉圍懷即此使非歸

內縣西三十二里樊一石陽樊在今濟源

屬晉宣六年赤狄伐

之周何緣更以賜晉

縣東南三十里後賜晉隰郟在今河內縣

平

城西三十里攢茅在今脩武縣西北二十

里向在今濟源縣西

南盟即古孟津今孟

南盟即古孟津今孟

縣西南三十里有古
河陽城後歸晉州今
懷慶府東南五十里
後屬晉陘即太行陘
在今懷慶府西北三
十里蹟在今脩武縣
北懷在今武陟縣西
南十一里後屬晉詳
都邑表

昭十七年晉

荀吳帥師滅

陸渾之戎

三涂山名在今河南
府嵩縣南伊水其
東

自是河南嵩縣之地
屬于晉王畿並迫狹
矣

諸暨圖書館
ZHUJI LIBRARY

案東遷後王畿疆域尚有今河南懷慶二府之地兼得汝州跨
河南北有虢國桃林之隘以呼吸西京有申呂南陽之地以控
扼南服又名山大澤不以封虎牢崤函俱在王略襟山帶河晉
鄭夾輔光武創業之規模不是過也平桓莊惠相繼百年號令
不行諸侯攘竊王不能張皇六師更復披析其地以爲賞功酒
泉賜虢虎牢賜鄭至允姓之戎入居伊川異類逼處莫可誰何
晉滅虢而鎬京之消息中斷楚滅申而南國之窺伺方張至温
原蘇忿生之田與鄭復以賜晉則舉大河以北委而棄之由是
懷慶所屬七縣原武屬鄭濟源脩武孟縣温縣屬晉王所有者
河內武陟二縣及河南府之洛陽偃師鞏縣嵩登封新安宜陽
孟津八縣汝州之伊陽魯山許州府之臨潁縣與鄭接壤而已

周疆域論

論曰嘗讀詩至召旻之卒章曰昔先王受命有如召公日闡國
百里今也日蹙國百里喟然歎曰此其故春秋盡之矣周自平
王東遷尚有太華外方之間方六百里之地其時西有虢据桃
林之險通西京之道南有申呂扼天下之膂屏東南之固而南
陽肩背澤潞富甲天下輶轅伊闕披山帶河地方雖小亦足王
也故桓王之世猶能興師以號召諸侯虎牢屬鄭仍復收之至
惠王始與鄭以武公之略張弛自如皇綱未盡絕于天下也而
孱弱不振日朘月削楚滅申而東南之蔽失晉滅虢而西歸之
道斷至襄王以温原畀晉而東都之事去矣然論者謂襄王之
失計此又非也在桓王時已嘗以十二邑易鄆邠之田于鄭鄭

不能有而復歸諸周周復不能有而強以與晉如豪奴悍僕主人微弱不能制而擇巨室之能者使治之至襄王時已視為棄地固不甚愛惜也晉得之而日以強周日以削至祭入于鄭晉遷陸渾之戎于伊川楚伐陸渾而遂觀兵周疆矣然則詩人所歎息痛恨于日蹙國百里者其此之謂歟謹志其疆域而歷敘其脔削之所由使後之論周事者有考焉

魯

伯禽初封曲

後益封奄

隱二年入極

隱十年敗宋

辛巳取防

阜

高江村云後漢志謂魯國即奄國而杜預

杜註附庸小國今兗州府魚臺縣西有極

此魯取宋邑在今兗州府金鄉縣西北亦謂之西防以魯舊有防為臧氏食邑在沂州府費縣東北所謂

東防也

漢書地理志云成王以少皞之墟曲阜封周公子伯禽為魯侯今為山東兗州府曲

不主是說其意以奄另為一國與四國流言或逆散在魯皆令即屬魯為宋之書大

其案公羊以為疾始滅穀梁以為滅同姓則是以入為滅矣而先儒以入與滅不同

取部

在今兗州城武縣東南

阜縣

應劭曰曲阜在魯城中委曲長七八里

僖十七年滅

項

項國名今河南陳州府項城縣東北六十里有故項城

序云成王東伐淮夷

遂踐奄因以封周公

夫周公已封于武王

時成王乃以奄地蓋

之其非一地明矣孔

穎達亦云奄東方之

國近魯之地或言奄

城在曲阜縣東二里

僖三十三年

伐邾取訾婁

彙纂邾婁邾邑當在今濟寧州界

極蓋未滅也案極自

此後不見經而魯臺

縣近魯棠地則極為

魯有可知且莒人入

向而宣四年魯伐莒

取向則是入向之後

向為莒邑秦人入滑

秦雖不能有所滑則

已滅地歸于魯安得

謂入非滅乎

文十年伐邾

取須句

今兗州府東平州東南有須句故城案須

句本風姓國成風之

母家僖二十一年邾

人滅須句成風為之

請于公興師伐邾取

之而反其君後復滅

于邾邾文公子叛邾

案此為北部本宋邑

今鄭取之以歸于我

也城武有南部城北

郕城僖二十年郕子

來朝此之郕耳

宣四年伐莒

取向

寰宇志莒州南七十里

里有向城案向本小

國隱二年莒人入向

蓋莒滅之為邑而今

復取之耳

宣九年取根

牟

杜註東夷國在今沂

州府沂水縣東南昭

八年蒐于紅自根牟

至于商衛即所取根

牟地

宣十年伐邾

取繹

杜註邾邑在今鄒縣東南

彙纂曰繹是邾之國都文十三年邾遷于繹距今僅十數年未必更遷取繹是滅邾矣孔疏謂別有繹邑亦因繹山為名

成六年取鄆

杜註附庸國

襄十三年取邾

邾

杜註任城亢父縣有邾亭今亢父城在濟寧州南五十里邾城在州東南

奔魯公再取須句使文公子為守須句大夫絕太皞之祀以與鄰國叛臣實欲私之為己邑也

襄二十一年

邾庶其以漆

取鄆

杜註邾二邑在昌平南平陽縣東北有漆鄉西北有顯閭亭俱在今兗州府鄒縣

昭元年伐莒

取鄆

案此為東鄆莒魯所爭者今沂州府沂水縣北有古鄆城文十二年季孫行父城諸及鄆此時鄆蓋屬魯後入莒為莒邑成九年楚子重圍莒遂入鄆即此鄆也至此年季孫宿伐莒取鄆自是鄆常為魯有晉趙文子請于楚曰莒魯爭鄆為日久矣蓋謂

昭四年取鄆

案鄆本小國在今兗州府嶧縣東八十里襄六年見滅于莒為莒邑至是魯乘莒亂而取之

昭五年莒牟夷以牟婁及

案此莒三邑也牟婁本杞邑隱三年莒人伐杞取之地屬莒在今青州府諸城縣東北與安丘縣接壤防在今安丘縣西南六十里茲在今諸城縣西

防茲來奔

昭十年伐莒

杜註莒邑在今沂州府沂水縣界

取鄭

昭三十一年

杜註東海昌慮縣在今兗州府滕縣東南

邾黑肱以濫

來奔

哀二年伐邾

案此為邾之沂谷呼小沂水非沂水縣之沂也出兗州府費縣漸水在今滕縣南十五里詳見山川

取漸東田及

沂西田

哀三年城啓

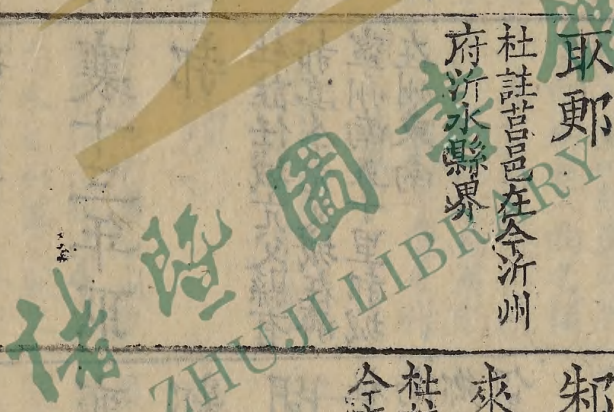
陽

杜註瑯琊開陽縣今沂州府治北十五里

西平陽

本邾邑不知何年屬魯

案哀十七年越使后庸來言邾田封于駘



此也

有開陽故城本鄆國地
上二月盟于平陽平陽在兗州府鄆縣西南本邾邑為魯所取

季氏本曰昭十八年邾人襲鄆鄆子從幣

于邾遂為邾地近季

氏費邑魯既取鄆東

沂西田則邾不得不

以啓陽讓魯矣

案魯在春秋實兼有九國之地極項鄆邾根牟魯所取也尚須

句鄆鄆則邾莒滅之而魯從而取之者也其疆域全有兗州府

之曲阜寧陽泗水金鄉魚臺汶上濟寧州嘉祥八州縣之地後

兼涉滕縣鄆縣嶧縣與邾接境又泰安府之泰安縣與齊接境

兼有新泰縣萊蕪縣沂州府治及費縣沂水縣曹州府之鄆城

縣為魯西鄆鉅野縣為獲麟處城父縣單縣為高魚邑涉范縣

界又兼涉青州府之安丘諸城二縣與莒接境又河南陳州府

項城縣為魯所滅項國地又涉江南之海州跨三省共二十六州縣

魯疆域論

論曰余讀春秋至隱五年公矢魚于棠傳曰非禮也且言遠地也哀十四年西狩獲麟歐陽子曰西狩言遠也嗚呼魯之東西境盡之矣余嘗往來京師親至兗州魚臺縣訪隱公觀魚處詢之土人云距曲阜不二百里又北至汶上為齊魯接界俱計日可到其地平衍無高山大川為之限隔無魚鹽之利為之饒沃故終春秋之世常畏齊而附晉又其西南則宋鄭衛及邾莒杞鄆諸國地犬牙相錯時吞滅弱小以自附益枋易之鄭防取之宋須句取之邾向鄆取之莒而邾則空其國都致邾眾退保嶧

山與莒爭鄆無寧日逮晉文分曹地則有東昌府濮州西南而越既滅吳與魯泗東方百里地界稍稍擴矣然終不能抗衡齊晉豈特其君臣之孱弱亦其地當走集以守則不足以固以攻則不足以取勝也徒以周公之後世為望國為晉楚所重故楚靈為章華之臺而遠啓疆特致魯侯以落之好以大屈至戰國時猶存于諸姬寡為後亡豈非周公之明德遠哉

齊

太公始封營

後益封薄姑

莊元年遷紀

莊二年紀季

莊四年紀侯

邱

成王廣大邦國之境時薄姑與四國作亂

邾郚邾

以鄆入于齊

大去其國

漢書地理志齊郡臨淄縣師尚父所封

成王滅之以益封太公方五百里後胡公徙都于此

案此紀三邑也邾一作駢後為齊大夫伯氏邑管仲奪伯氏駢

在今青州府臨淄縣案國語齊桓公初立正封域東至于紀鄆

紀在今青州府之壽光縣

今為山東青州府之臨淄縣以邱臨淄水

今為青州府之博興

邑三百即此在今青

蓋特存之齊都臨淄

故謂之臨淄

縣亦曰姑蘇莊八年齊侯游于姑蘇即此

州府臨胸縣東南鄆在今萊州府昌邑縣西北三十里鄆在今青州府安邱縣西南六十里詳見都邑

而鄆即在臨淄之境則知桓公初年齊之東向地甚狹也

莊八年降郕

杜註郕國名東平剛父縣西南有郕鄉

杜註譚國在濟南平陵縣西南今濟南府歷城縣東南七十里

杜註遂國在濟北蛇邱縣東北今兗州府寧陽縣西北三十里有遂鄉

杜註紀附庸國東平無鹽縣東北有鄆城今東平州東六十里有鄆城集

杜註國名今沂州府沂水縣南有陽都城

高江邾曰武王之母弟郕叔武封于郕今兗州府寧陽縣東北三十里有堰城壩即漢剛縣故地而郕在其西南蓋益近寧陽矣魯成邑在寧陽東北九十里蓋亦以近郕而得名

杜註譚國在濟南平陵縣西南今濟南府歷城縣東南七十里

杜註遂國在濟北蛇邱縣東北今兗州府寧陽縣西北三十里有遂鄉

杜註紀附庸國東平無鹽縣東北有鄆城今東平州東六十里有鄆城集

杜註國名今沂州府沂水縣南有陽都城

襄六年滅萊

襄六年滅棠

襄二十四年

介不知何年

牟不知何年

杜註萊國東萊黃縣
今登州府黃縣東南
二十里有萊子城

杜註萊子邑也今萊州
府即墨縣南八十里
有甘棠杜襲十八年
齊侯將走郵棠即此

杜註莒邑
案周初莒茲與期始
封于此春秋時不知
何年徙都沂州府莒
州此為莒別邑漢置
計斤縣即介根也在
今萊州府高密縣東
南四十里

案僖二十九年介葛
盧來朝杜註東夷國
在城陽黔陬縣後入
于齊今萊州府膠州
南七十里有介亭

案桓十五年邾人
人莒人來朝邾國自
此後絕不見經蓋入
于齊也通典登州治
蓬萊縣為春秋牟子
國亦曰東牟郡今為
登州府治蓬萊縣

東至于海

案齊桓公時東至于
紀鄆未至于海管仲
特夸言耳至襄公滅
萊棠則盡登萊二府
之境東至于海矣

西至于河

案桓公塞八流以自
廣蓋九河故道在今
德景之間今猶曰古
禹津是齊之西界當
至山東德州平原而
止

南至于穆陵

案穆陵關在今青州
府臨朐縣東南一百
五里亦曰大峴關劉
裕征慕容超過大峴
關喜形于色即此

北至于無棣

案今直隸天津府之
慶雲縣山東武定府
之海豐縣皆春秋時
無棣之地元時所分
也

案桓十五年邾人
人莒人來朝邾國自
此後絕不見經蓋入
于齊也通典登州治
蓬萊縣為春秋牟子
國亦曰東牟郡今為
登州府治蓬萊縣

案齊在春秋兼併十國之地紀邾譚遂鄆陽萊七國之滅見於

經如莒之故封介根及牟介二國俱不詳其滅之何年其疆域

全有青州濟南武定登州萊州五府之地獨青州府之安邱諸城二縣闌入莒地後入魯又東昌府之聊城為聊攝堂邑縣為棠邑荏平縣為重邱泰安府治與魯接境又兼有棗阿肥城平陰及東平州斗入兗州府之陽穀一縣沂州府之蒙陰一縣與魯衛錯壤又曹州府之范縣為齊廩邱及顧地則齊晉宋魯衛五國交錯處也直隸天津府之慶雲縣為齊無棣地

齊疆域論

論曰齊於春秋號為大國然以山東全省計之兗州強半屬魯泰安與魯參半東昌晉衛錯處他如青州濟南魯地犬牙其間齊所全有者武定登萊三府及曹沂所屬數縣而已其形勢要害不如晉幅員廣遠不如吳楚徒以東至海饒魚鹽之利西至

河憑襟帶之固南至穆陵有大峴之險北至無棣收廣莫之地
用管子之計官山府海遂成富強為五伯首豈惟地利抑亦人
謀之善也然管子以圖伯者陳氏亦用以竊國山木如市弗加
于山魚鹽蜃蛤弗加于海以國為餌卒成篡奪器一也而操之
者則異豈非得其人則用以興失其人則遂以亡者歟

晉

叔虞始封太

春秋前晉文

閔元年滅耿

閔元年滅霍

閔元年滅魏

原

侯滅韓

今山西平陽府河津縣東南十二里有古耿城

今平陽府霍州西十里為春秋時魏國晉

今解州芮城縣北五里為春秋時魏國晉

今為山西太原府之太原縣

今為陝西同州府之韓城縣後為桓叔子韓萬食邑左傳所謂韓原是也

耿城

且居封邑為霍伯

氏其地逼河與秦以河為界詩譜云南枕河曲北涉汾水

閔二年伐東

僖五年滅虢

僖五年滅虞

蒲為狄地不

屈為狄地不

山臯落氏

今絳州垣曲縣西北六十里有臯落鎮為東山臯落氏國

在今河南府陝州東南

今解州平陸縣東北四十里有古虞城在大河之北

知何年屬于

晉

今為山西陽州治北四十五里有蒲陽故城入晉為蒲邑即重耳所居之蒲也

知何年屬于

晉

今為山西吉州州治東北二十一里有北屈廢縣為晉北屈邑即夷吾所居之屈也案傳二五言于公曰狄之廣莫于晉為都則知蒲屈向日皆狄地矣

荀不知何年

滅于晉

今蒲州府臨晉縣東北十五里有郇城舊為郇國文王子所封詩所謂郇伯勞之者也亦曰荀桓九年荀侯賈伯伐曲沃以後

賈不知何年

滅于晉

今絳州界有賈鄉為春秋賈國地桓九年與荀侯伐曲沃又晉獻公娶于賈不知何年滅之後以賜狐偃子狐射姑為邑賈

楊不知何年

滅于晉

今平陽府洪洞縣東南十八里有古楊城為春秋時楊侯國襄二十九年傳女叔齊謂虞虢焦滑霍楊韓魏皆姬姓而晉滅之

焦不知何年

滅于晉

今河南府陝州南二里有焦城為晉河外五城之二邑僖三十二年傳所謂許君焦瑕朝濟而夕設版焉是在大河之南蓋即所

僖二十五年

周襄王賜晉

陽樊温原攢

茅之田晉于

是始啓南陽

無所見汲郡古文云
晉武公滅荀以賜大
夫原氏黯是為荀叔

僖二十五年

衛滅邢後入

于晉

今為直隸順德府之
邢臺縣後以賜申公
巫臣為邢大夫

宣十五年滅

赤狄潞氏

今潞安府潞城縣東
北四十里有古潞城

季

僖二十八年

伐衛取五鹿

在今直隸大名府治
元城縣東

案五鹿為衛邑晉文
取之而仍屬衛至哀
四年齊衛救范氏圍
五鹿則終為晉邑矣

宣十六年滅

甲氏留吁鐸

辰

後以賜羊舌赤為楊
氏邑

僖三十三年

秦滅滑後入

于晉

今河南府偃師縣南
二十里有緱氏城為
滑國地為秦所滅尋
屬晉成十七年鄭子
駟侵晉虛滑即此

成三年伐麇

咎如

左傳討赤狄之餘焉
麇咎如潰

滅之焦國也宣二年
秦圍焦即此

文二年代秦

取汪及彭衙

今陝西同州府白水
縣東北六十里與郃
陽接界有彭衙故城
汪亦在白水縣界

昭十二年滅

肥

杜註白狄別種鉅鹿
下曲陽縣有肥城

今為河南懷慶府濟
源脩武孟縣温縣四
縣之地晉之境于是
逾河而南矣

文十年伐秦

取少梁

今陝西同州府韓城
縣南二十里有少梁
城本梁國地僖十九
年秦穆公滅之為少
梁邑後入于晉

昭十七年滅

陸渾

在今河南府嵩縣

為赤狄潞氏國案潞氏封域極廣國都在潞安而其邊邑則在今直隸廣平府之曲梁縣直接山東之界延袤二省傳云荀林父敗赤狄於曲梁遂滅潞蓋師反出其東而轉攻之以絕其奔逸也

杜註赤狄餘黨

杜註赤狄別種

在今直隸真定府藁城西南十里

今潞安府屯留縣東南十里有純留城即留吁地晉滅之為純留邑鐸辰亦在潞安府境甲氏在今直隸廣平府之雞澤縣案士會舊封隨此後即封于范稱范武子其地在山東濮州范縣蓋以為賞功之邑也晉地自是直隸而東接于山東齊境矣

昭二十二年

滅鼓

今直隸真定府晉州治為鼓國州東南為昔陽鼓子之都也鼓亦白狄別種

鄭之虎牢不

知何年屬于

晉

襄十年傳諸侯成鄭虎牢

衛之朝歌不

知何年屬於

晉

襄二十三年傳齊侯伐晉取朝歌

衛之河內不

知何年屬於

晉

定十三年傳齊郕意茲曰銳師伐河內

衛之邯鄲不

知何年屬於

晉

定十四年傳趙鞅殺邯鄲午杜註邯鄲廣

杜註虎牢此時屬晉
案虎牢在今河南開
封府汜水縣南二里
本鄭地後入晉

衛之百泉不

知何年屬于

晉

定十四年傳晉人敗
范氏之師于百泉杜
註故衛地後屬晉
今河南衛輝府輝縣
西北七里有蘇門山
一名百泉

案朝歌為今河南衛
輝府淇縣衛始封都
此後入于晉孔疏衛
為狄所滅渡河遷楚
邱河內敷虛更屬于
晉

哀十年伐齊

取犁及轅

案犁在今山東濟南
府臨邑縣西十里轅
在今濟南府禹城縣
西北

杜註晉邑案今山東
東昌府冠縣北有冠
氏故城

哀十五年齊

伐晉取冠氏

杜註汲郡故為衛之
邙邑遷楚邱後屬晉
今為河南衛輝府治
汲縣

左傳昭元年子產曰
昔金天氏有裔子曰
昧生允格臺駘臺駘
能業其官宣汾洮障
大澤以處太原帝用
嘉之封諸汾川沈妣
蓀黃實守其祀今晉
主汾而滅之矣

杜註汲郡故為衛之
邙邑遷楚邱後屬晉
今為河南衛輝府治
汲縣

又沈妣蓀黃

四國春秋前

已屬晉

平縣故衛邑後屬晉
今直隸廣平府邯鄲
縣西南三十里有
鄆故城

杜註四國臺駘之後
案四國之地無所考

然據傳所云則俱在太原近汾水之地與晉之初封錯壤其滅于晉當在春秋以前不待武獻也觀女叔齊謂武獻之時燕國多矣而不及四國則知其滅當在前

案晉所滅十八國又衛滅之邢秦滅之滑皆歸于晉景公時翦滅衆狄盡收其前日蹂躪中國之地又東得衛之般墟鄭之虎牢自西及東延袤二千餘里有山西全省又有直隸大名府之元城縣為沙鹿山晉所取之五鹿地廣平府之邯鄲成安清河永年四縣順德府治與邢臺任唐山三縣俱與衛接境真定府之晉州趙州冀州及藁城欒城柏鄉臨城四縣山東東昌府之恩縣冠縣曹州府之范縣與齊魯二國接境又河南懷慶府之

濟源脩武孟温四縣衛輝府之汲縣淇縣輝縣濬縣新鄉縣南
自解州平陸縣渡河有河南府之陝州閿鄉靈寶桃林之塞在
焉永寧渑池偃師三縣後又得嵩縣陸渾地與周接境其西自
蒲州永濟縣渡河有陝西同州府之朝邑韓城澄城白水四縣
及華州華陰縣又延安府為晉河西上郡西安府之臨潼縣為
所滅驪戎地商州為晉上雒及菟和倉野之地俱與秦接境後
驪戎地入秦為侯麗地跨五省共二十二府五州

晉疆域論

論曰晉當春秋之初翼侯中衰曲沃內亂不與東諸侯之會盟
疑于荒遠之地然其地實近王畿是時周新東遷列侯未甚兼
併沈妣蓐黃處在太原虞虢焦滑霍楊韓魏列于四境晉于其

中特彈丸黑子之地勢微甚而桓莊之時猶能命諸侯以討有
罪曲沃之叛也王命虢公伐曲沃至翼侯滅矣而虢仲芮伯荀
侯賈伯同日興師庶幾方伯連帥之義安在江漢常武不可再
睹哉而釐王貪其寶賂列為諸侯肆其狂獠吞滅小國自武獻
之世兼國多矣以不赴告故經不書不復可考見蓋天下之無
王自晉始及勢既強大乃復勤王以求諸侯周室之不亡復于
晉重有賴焉自滅虢據崤函之固啓南陽扼孟門太行之險南
據虎牢北據邯鄲擅河內之殷墟連肥鼓之勁地西入秦域東
軼齊境天下扼塞鞏固之區無不為晉有然後以守則固以攻
則勝擁衛天子鞭笞列國周室藉以綿延者二百年是猶倒持
太阿之柄以與人而復假之以自衛也然使晉不兼併諸國周

亦無能聯絡形勢以自強何則周行封建其勢散而晉併列國
為郡邑其勢聚封建之不如郡縣自春秋之世不已較然哉

楚

熊繹始封丹

陽

今湖廣宜昌府歸州
東南七里有丹陽故
城北枕大江

熊渠封中子

紅為鄂王後

為楚別都

今武昌府治之武昌
縣即楚之鄂都也

權不知何年

滅于楚

今安陸府之當陽縣
東南有古權城為春
秋時權國莊十八年
僖楚武王克權鬪緡
尹之即此案莊十八
年為楚文王之十四
年左傳特追叙其事
耳其滅權之年則不
可考矣

邾不知何年

滅于楚

邾一名那處文王子
邾季載所封或作那
皆讀為然莊十八年
鬪緡以權叛圍而殺
之遷權于那處使閻
敖尹之則那之滅更
在權前矣其年月則
不可考今安陸府荆
門州東南有那口城
為春秋時那處地

鄆不知何年

滅于楚

今襄陽府治襄陽縣
東北十二里有鄆城
為鄆國地桓九年楚
子使道朔將巴客以
聘于鄆鄆南鄆鄆人
攻而奪之後入楚為
鄆邑

穀不知何年

鄆不知何年

羅不知何年

廬戎不知何

都不知何年

滅于楚

今襄陽府穀城縣西
十里有穀城山為穀
國地桓七年穀伯綏
來朝後不見經入于
楚

滅于楚

今襄陽府宜城縣西
南有古鄆國後入楚
為鄆縣昭十三年楚
靈王沿夏將欲入鄆
杜註順漢水入鄆也
是時鄆已為楚別都
與鄆相近故通謂之
鄆鄆

滅于楚

今襄陽府宜城縣西
二十里有古羅川城
為羅國地桓十年楚
伐羅即此後入楚

年滅于楚

今襄陽府南漳縣東
五十里有中廬鎮為
廬戎國一作廬廬與
廬通皆近鄆水桓十
年楚屈瑕伐羅及鄆
亂次以濟及羅廬與
廬戎兩軍之大敗之
即此後入楚為邑文
十六年廬戰黎即其
大夫也

入楚

今襄陽府宜城縣西
南九十里有郟城郟
本在秦楚界上為今
河南南陽府浙川縣
僖二十五年秦晉伐
郟楚人成以爭之不
克遂徙之南郟都縣
為附庸即今地也縣
入楚為邑定六年後
避吳北去徙都于此
仍名郟謂之鄆鄆傳
所謂遷郟于都是也

鄭不知何年

滅于楚

今德安府治安陸縣
為鄭國地桓十一年
楚屈瑕將盟貳軫鄭
人軍于蒲騷將與隨

貳軫二國不

知何年滅于

楚

今德安府應山縣境
為貳國應城縣為軫

絞不知何年

滅于楚

今鄭陽府鄭縣西北
為絞國地桓十二年
楚伐絞大敗之為城
下之盟而還後入于

州不知何年

滅于楚

今荊州府監利縣東
三十里有州陵城為
州國地哀十七年傳
子穀謂武王克州麥

蓼不知何年

滅于楚

杜註蓼國義陽棘陽
縣東南湖陽城在今
河南南陽府唐縣南
八十里

絞州蓼伐楚師鄖鄖
湏三字通用若敖娶
于鄖即此後楚滅之
以封鬬辛為鄖公

國

莊十四年滅

息

今河南汝寧府光州
息縣西南七里息
城為息國地

僖十二年滅

黃

今河南汝寧府光州
西十二里有黃城為

楚

莊十六年滅

鄧

今襄陽府治襄陽縣
東北二十里有鄧城
鎮為鄧國地

僖二十六年滅

滅夔

今湖廣宜昌府歸州
治東二十里有夔子

申不知何年

滅于楚

今河南南陽府治南
陽縣有故申城為申
國地

文四年滅江

在今河南汝寧府真
陽縣東

即此
案隨絞州蓼伐楚師
在桓十一年為楚武
四十年楚武凡五十
一年以莊四年卒則
州蓼之滅即在此十
數年之內矣

呂不知何年

滅于楚

今南陽府治南陽縣
城西三十里為呂國
地

文五年滅六

滅蓼

六國杜註盧江六縣
在今江南廬州府六

案此蓼與文五年楚
所滅六與蓼之蓼不
同另為一國此蓼讀
為廳澗非阜陶庭堅
之後也

僖五年滅弦

今湖廣黃州府蘄水
縣東三十里有軹縣
故城為弦地又河南
光州光山縣西南有
弦城蓋光黃本接壤
也

文十一年滅

麇

今湖廣鄖陽府治鄖
縣為麇國地按傳楚

黃國地

城為楚所分之夔國能擊之後能擊有疾弗得立而遜居國都之側者也

文十二年滅

文十六年滅

道不知何年

柏不知何年

房不知何年

宗滅巢

庸

并于楚

并于楚

并于楚

杜註吳楚間小國廬江六縣有居巢城今江南廬州府巢縣東北五里有古巢城為巢國地宗國在今廬州府廬江舒城二縣境

今湖廣鄖陽府竹山縣東四十里有上庸故城為庸國地當四川陝西湖廣三省之交界庸之魚邑為今四川夔州府治奉節縣

今河南汝寧府確山縣北二十里有道城為道國地

今河南汝寧府西平縣西有柏亭為柏國地

今河南汝寧府遂平縣為房國地昭十三年楚靈王遷許胡沈道房申于荆定六年昭王更以封吳夫概王謂之吳房

沈不知何年

蔣不知何年

宣八年滅舒

成十七年滅

襄二十五年

并于楚

并于楚

蓼

舒庸

滅舒鳩

案春秋有二沈宣十
二年傳沈尹將中軍
此蓋沈之別邑楚平
之以為重鎮時為沈

尹者莊王之子公子
貞也亦名寢莊王後
更以封孫叔敖為食
邑所謂寢邱是也今
為河南光州固始縣
沈本國世屬于楚則
定四年為蔡所滅後
入楚為平輿邑杜註
汝南平輿縣有沈亭
今河南汝寧府治沈
陽縣東南六十里有
平輿故城

昭四年滅賴
今河南光州息縣東
北為賴國地

今河南開封府尉氏
縣西六十里有蔣城
為蔣國地

案舒蓼舒庸舒鳩及
宗四國皆偃姓皋陶
之後所謂羣舒也杜
註皆不能明其地但
云廬江南有舒城及
龍舒城約畧四國所
居在此兩城之間今
江南廬州舒城縣為
古舒城廬江縣為古
龍舒城是當在此二
縣之境

定五年滅唐
今湖廣德安府隨州
東南八十五里有唐
城鎮為唐國地楚武
王服隨免楚昭于難

見上

胡
今江南潁州府治新
設阜陽縣為胡國地

定十四年滅
頓

見上

哀四年滅蠻
今河南汝州西南有
蠻城為春秋時蠻子

定十五年滅
胡

氏

故楚滅唐而隨復列名南頓縣于諸侯

國傳云晉執戎蠻子以畀楚師于三戶茶三戶今河南南陽府浙川縣西南有三戶城蓋在南陽與汝州之間矣

哀十七年滅

陳

今河南陳州府為陳國府治淮寧縣即陳宛邱也

案楚在春秋吞并諸國凡四十有二其西北至武關在今陝西商州東少習山下文十年傳子西為商公即商州之雒南縣也與秦分界其東南至昭關在今江南和州含山縣北二十里昭十七年吳楚戰于長岸即和州南七十里之東梁山與太平府



夾江相對是也與吳分界其北至河南之汝寧府南陽府汝州
與周分界其南不越洞庭湖全有今湖北十府八州六十縣之
地惟隨州爲隨國僅存又全有河南之汝寧南陽二府光州一
州又闌入汝州之郟縣魯山縣河南府之嵩縣開封府之尉氏
縣許州府之郟城縣及禹州與鄭接境四川夔州府之奉節縣
與巴接境江西之南昌南康九江饒州與吳越錯壤又全有江
南之廬州鳳陽潁州三府及壽州和州之地江寧府之六合太
平府之蕪湖徐州府之碭山則與吳日交兵處也後廬壽之地
多入于吳

楚疆域論

論曰余讀春秋至莊六年楚文王滅申未嘗不廢書而歎也曰

天下之勢盡在楚矣申為南陽天下之膂光武所發迹處是時
齊桓未興楚橫行南服由丹陽遷郢取荊州以立根基武王旋
取羅鄒為鄢郢之地定襄陽以為門戶至滅申遂北向以抗衡
中夏然其始要非一朝一夕之故也平王東遷即切切焉戍申
與甫許豈獨內德申侯為之遣戍亦防維固圉之計有不獲已
逮桓王莊王六七十年之久楚之侵擾日甚卒為所滅自後滅
呂滅息滅鄧南陽汝寧之地悉為楚有如河決魚爛不可底止
遂平步以窺周疆矣故楚出師則申息為之先駟守禦則申呂
為之藩蔽城濮之敗而子玉羞見申息之老楚莊初立而申息
之北門不啓子重欲取申呂以為賞田而巫臣謂晉鄭必至于
漢申之係于楚豈細故哉故論當日楚之形勢東拒齊則召陵

之陘為咽喉之塞西拒晉則少習武關通往來之道南面扞吳
則鍾離居巢州來屹為重鎮迨州來失而入郢之禍始兆楚之
植基固而形勢便使周曆猶繇延四百年不遂併于楚者桓文
之力也

案王風揚之水先儒謂譏平王忘父仇內德申侯為之遣戍
者非也蓋申侯可仇申之地自不可棄戍申自不容已但不
當使畿內之民戍耳平王若能發憤興師命方伯連帥南向
討楚侵擾之罪申自不煩戍即云戍亦當使方伯連帥當其
役何至使畿內之民反為侯國遠戍是足顧居上首顧居下
詩所以致怨于平王之微弱也言激揚之水至不能流一束
薪喻以天子之威令不能役使羣侯也彼其之子指方伯應

戊申者而言不與我戊申言當時方伯不能為王家効命而
使我獨當此苦所以懷思而欲歸也如此纔與興意浹洽有
味朱傳以之子指其室家則與束薪意一毫無涉上下文不
聯貫矣至謂內德申侯尤非詩明言三國戊申戊甫戊許甫
即呂也後申呂俱為楚滅而許役屬于楚此時楚之侵擾三
國已被其禍戊自時勢不得不然平王豈有德于呂許二國
者哉且詩稱彼其之子俱係賤惡之辭外之之辭如彼其之
子三百赤芾彼其之子不稱其服猶言乃如之人夫已氏云
耳若詩人謂其室家豈宜作此等語余因春秋而備論揚水
之義如此

宋

微子封于商

邱

今為河南歸德府之商邱縣

杞不知何年

屬于宋

杞本封雍邱為今開封府之杞縣然終春秋之世雍邱常屬于宋蓋杞遷淳于其地為宋有也但不知何年宋以何道取之詳見都邑表

戴不知何年

屬于宋

杜註陳留外黃縣東南有戴城在今歸德府考城縣東南五里案隱十年宋人蔡人衛人伐戴自後不見經地入于宋但不知何年

彭城不知何年

屬于宋

舊為大彭氏國春秋時為宋邑今為海甯徐州府治銅山縣

蕭本為宋

分後仍入于

宋

杜註沛國蕭縣今海甯徐州府蕭縣北里南蕭城莊十二蕭叔大心殺立桓公有功蕭宣十二年後仍入宋

莊十年遷宿

杜註東平無鹽縣在今山東泰安府東平州東二十里

襄十年晉滅

偃陽以與宋

杜註彭城傳陽縣在今江南徐州府沛縣北山東兗州府嶧縣南五十里吳晉往來

哀八年滅曹

山東曹州府治荷澤縣曹縣定陶縣皆曹國之地

案宋滅曹而經文書入先儒以為入與滅不同然哀十四年經

之要道也

汪氏克寬曰偏陽國及相地皆在沛縣乃吳入北方之要衝

書宋向難入于曹以

叛則曹為宋邑明矣

且春秋書入者多矣

昔人入向而向為莒

邑秦人入滑而滑為

晉邑秦人入郟而郟

為楚邑至哀十三年

於越入吳得謂其

非滅耶而宣十二年

書楚子滅庸而庸反

未滅仍屬于宋然則

謂入與滅之判然不

同者殆未可為定例

也蓋知隱二年無駭

入極公穀以為滅者

其說近是矣

案宋在春秋兼有六國之地宿偏陽曹三國其見于經者也杞

戴及彭城則經傳俱不詳其入宋之年而地實兼併于宋其封

域全有河南歸德府一州八縣之地開封府之杞縣封邱縣有

宋之長丘蘭陽縣有宋之戶牖衛輝府之滑縣有宋之城鉏陳州府治之睢寧縣有宋檉地西華縣有宋鬼閭地又江南徐州府之銅山縣沛縣蕭縣潁州府之太和縣山東兗州府之金鄉縣睪縣泰安府之東平州後滅曹又得曹州府之曹縣荷澤縣定陶縣共跨三省九府二州二十三縣之地

宋疆域論

論曰余嘗適汴梁取道鳳陽由歸德以西歷春秋吳楚戰爭地及祀宋衛之郊慨然思曰周室綦布列侯各有分地豈無意哉蓋自三監作孽武庚反叛周公誅武庚而封微子于宋豈非懲創當日武庚國于紂都有孟門太行之險其民易煽其地易震而商邱為四望平坦之地又近東都日後雖子孫自作不靖無

能據險為慮哉故殷之遺民屬之懿親康叔而祀宋接壤俱在
開歸匪特制馭亦善全先代之後宜爾也入春秋時宋乃有彭
城彭城俗勁悍又當南北之衝故終春秋之世宋最喜事齊與
則首附齊晉與則首附晉悼公之再伯也用吳以犄楚先用宋
以通吳實于彭城取道楚之拔彭城以封魚石也非以助亂實
欲塞夷庚使吳晉隔不得通也晉之滅偃陽以畀宋也非以德
宋欲宋為地主通吳晉往來之道也蓋彭城為宋有兩祖為楚
地偃陽為楚與國皆在今沛縣境如喉噎中之有物宋有偃陽
而吳晉相援如左右手矣故當日楚最仇宋常合鄭以齧宋亦
最力追悼公已服鄭不復恃吳吳盭問之世力足以制楚不復
專賴晉而宋于是晏然無事是彭城之係于南北之故者非小

而宋常為天下輕重者以其有彭城也自後吳日強橫齊魯俱被其毒害而宋始終不受兵亦以前日為東道主之故而黃池之役吳歸道自商魯王欲伐宋太宰嚭曰可勝也而弗能居盖杞宋舊封其隸險阨之地久矣

衛

康叔始封朝

兼有邶鄘之

僖二年遷楚

僖三十一年

僖二十五年

歌

地

邶

又遷帝工

滅邢

今為河南衛輝府之其縣嚴討之舊都遷楚邶後地屬晉

邶城在府治汲縣鄘城在新鄉縣西南三十二里

今為衛輝府之滑縣案閔二年衛為狄所滅遺民渡河立戴公以廬于漕至僖二年齊桓公封衛于楚邶此為北楚邶

今為直隸大名府之開州案元和郡縣志淇縣東渡河一百十五里至滑縣滑縣東北五里為漕又東北五十五里為楚邶又東北一百三十里至開州自始封朝歌至

今為直隸順德府之邢臺縣後之晉

南陽為衛邊

莘為衛邊地

羊角為衛邊

南楚邱為衛

地在衛之西

在衛之東境

邑在衛之東

邊邑在衛之

境與晉接界

與齊接界

北境與齊晉

南境與曹宋

案文元年晉使告于

今山東東昌府莘縣

宋魯錯壤

錯壤

諸侯而伐衛及南陽

北莘亭為衛之莘地

在今山東曹州府范

今曹州府曹縣東南

即晉所啓之南陽杜

桓十六年衛宣公使

縣東南襄二十六年

四十里為衛之南楚

註今河內也應劭曰

汲子于齊使盜侍諸

齊烏餘以廩邱奔晉

邱本戎州已氏之邑

河內殷國也周謂之

莘將殺之成一年羣

之戰晉師及衛地從

隱七年戎伐凡伯于

南陽後又為晉鄭衛

齊師于莘蓋在衛東

宋是在衛之東北與

楚邱以歸又襄十年

三國之地徐廣曰河

內郡脩武縣古名南

宋公享晉侯于楚邱

即此蓋宋衛二國相

陽今屬河南懷慶府

蓋在衛西近晉之地

錯處

錯處

案衛之始封兼三監之地封域本大後再遷至帝邱而其舊封

多入于晉稍迫狹矣春秋之初霸令未興諸侯多務兼併以自益而衛以介在齊晉宋魯四面皆大國無所腴削又屢經狄難崎嶇遷徙其地有今之直隸大名府開州及府治元城縣魏縣長垣縣廣平府之邯鄲縣為邯鄲邑旋入晉河南衛輝府之淇縣為始封之朝歌汲縣為河內輝縣為百泉後俱入晉僅有滑縣之楚邱及漕地耳又蕪涉懷慶府脩武縣界有彰德府之安陽縣內黃縣林縣歸德府之睢州為襄牛地又錯入開封府之封邱縣山東曹州府之濮州為城濮地曹縣為南楚邱地又錯入兗州府之陽穀縣泰安府之東阿縣其地多奇零與諸國交錯共跨三省十府三州十二縣之地其入晉之地不在內

衛疆域論

論曰衛地西鄰晉東接齊北走燕南拒鄭宋楚之與晉爭伯也
爭鄭宋而衛不受兵以鄭宋南面爲之蔽也晉文城濮之戰楚
始得曹而新昏于衛蓋欲爲遠交近攻之計結衛以折晉之左
臂使晉不得東向爭鄭也故晉文當日汲汲焉首事曹衛豈惟
報怨之私亦事勢有不得不爾晉欲救宋則不得不先伐衛晉
欲服鄭則不得不先服衛衛服而鄭魯諸國從風而靡矣蓋衛
踞大河南北當齊晉鄭楚之孔道晉不欲東則已晉欲東則衛
首當其衝曹衛以北方諸侯而爲楚之役天下幾不復知有中
夏此晉之用兵所以不獲已也自是以後衛幾同晉之鄙邑其
曹濮之地與齊犬牙錯互宣成之世衛屢受齊師每有齊師則
乞援于晉至春秋之季年晉鄭之大夫擅權孫林父以戚如晉

晉取衛懿氏六十與孫氏戚近帝卹衛都肘腋之地世為孫氏
邑自是衛非復衛有并不為晉有而為晉鄭大夫所營狡兔之
三窟也失其地利首受強鄰之見侵繼受叛臣之桀驁衛之為
衛亦可哀矣哉

鄭

武公初定號

隱十一年入

櫟為鄭別都

莊二十一年

成十五年許

檜之地為新

許

鄭

今為河南許州府治
新設石梁縣時鄭莊
使許叔居許西偏猶
未全許地也

案桓十五年鄭伯突
入于櫟杜註鄭別都
今為許州府禹州後
入楚

莊王與鄭以

案成十五年許畏鄭
請遷于楚楚遷許于
葉而許之舊都盡歸
于鄭鄭人謂之舊許

案此為東號文王弟
號叔所封杜註滎陽
縣在今河南開封府

案虎牢在今開封府
汜水縣西武公初年
滅東號即有其地今
復與鄭者孔氏穎達

武公之略自

虎牢以東

案虎牢在今開封府
汜水縣西武公初年
滅東號即有其地今
復與鄭者孔氏穎達

汜水縣東十里滎
陽滎澤皆其地檜即
管叔鮮之故封管除

案虎牢在今開封府
汜水縣西武公初年
滅東號即有其地今
復與鄭者孔氏穎達

案虎牢在今開封府
汜水縣西武公初年
滅東號即有其地今
復與鄭者孔氏穎達

案虎牢在今開封府
汜水縣西武公初年
滅東號即有其地今
復與鄭者孔氏穎達

案虎牢在今開封府
汜水縣西武公初年
滅東號即有其地今
復與鄭者孔氏穎達

春秋左傳

卷四

疆域鄭

三

春秋左傳

屬檜左傳有檜城有管城檜城在今許州府密縣東北五十里管城在開封府鄭州北二里

成十六年楚

以汝陰之田

求成于鄭

杜註汝水之南近鄭地楚境止于汝之南田蓋在汝州郊縣及裕州葉縣間

襄十年諸侯

戍鄭虎牢

杜註虎牢此時屬晉

襄十年晉師

城梧及制

杜註鄭舊地虎牢之旁邑也案梧在今滎陽縣制即北制在今成皋縣鄭州之北俱屬開封府

襄十八年楚

公子格侵鄭

費滑

案滑為古滑國在今河南府偃師縣南二十里秦滅之而不能有為晉所得然其地近鄭在所必爭成十七年鄭子駟侵晉虛滑至此時屬鄭後又屬周定六年鄭伐周馮滑晉靡鄭之始終與周晉爭滑如此

以為鄭當桓王之世失之

昭元年楚城

雙檠郟

雙今汝州魯山縣東南有雙縣故城郟為汝州郟縣即所謂汝陰之田也檠即禹州鄭別都昭元年楚靈王為令尹始城之至平王初立使子躬致鄭雙檠之田事畢弗致昭十九年令尹子瑕復城郟自是三邑終為楚地矣

定六年滅許

案此所滅之許非許本國也成十五年許遷于葉其地已悉歸于鄭為舊許矣至定四年楚遷許于容城則在今南陽府葉縣西至此年鄭復滅之則係容城楚所遷之地也傳云因楚敗蓋以四年入郢之難而滅其與國耳

案鄭桓公武公當幽平之世以詐取虢檜之地其地當中國要害四面皆強國故雖以鄭莊之奸雄無能為狡焉啓疆之計終春秋二百四十年僅再滅許肆其吞噬而已而虎牢入晉隳櫟邲入楚鄭之封疆亦蝕于晉楚焉其地有開封府之祥符蘭陽



春秋大事表 卷四
中牟陽武鄆陵洧川尉氏鄭州河陰汜水滎陽滎澤凡一州十
一縣亦兼涉杞縣與楚接界陳留與陳接界封邱與衛接界許
州府為所奪許國之地禹州為櫟都汝州之魯山郟縣本楚以
餌鄭旋復為楚奪又闌入衛輝府之延津縣河南府之登封縣
鞏縣偃師縣陳州府之扶溝縣懷慶府之武涉縣歸德府之睢
州其地俱在今河南一省其闌入直隸大名府之長垣縣者為
祭仲邑東明縣有武父地僅彈丸黑子而已

鄭疆域論

論曰鄭當幽王之世王室未遷遽興寄帑之謀攘取虢檜之國
而有其地首亂天朝之疆索鄭誠周室之罪人矣入春秋後莊
公以狙詐之資倔強東諸侯間是時楚僻處南服而晉方內亂

莊公與齊魯共執牛耳其子昭公厲公俱梟雄絕人使其兄弟
輯睦三世相繼鄭之圖伯未可知也乃三公子爭立卒歸厲公
與虢弭定王室庶幾桓文勤王之義然自是而楚患興矣齊晉
迭伯與楚爭鄭者二百餘年是時鄭西有虎牢之險北有延津
之固南據汝潁之地恃其險阻左支右吾蓋滎陽城臯自古戰
爭地南北有事鄭先被兵地勢然也至子產之世而虎牢已先
屬晉犂櫟邲已先屬楚鄭之地險盡失徒善其區區之辭命以
大義折服晉楚雖以楚靈王之暴橫莫敢凌侮蓋亦人謀之臧
匪關地勢矣然自後三家分晉而韓得成臯卒以滅鄭則鄭之
虎牢豈非得之以興失之以亡者哉

秦

秦襄公逐戎

文公收周餘

民有之地至

岐

案史記秦文公收地至岐岐以東獻之周岐為今陝西鳳翔府岐山縣則豐鎬故京在岐之東秦未嘗有也可見平桓之世晉未滅魏東西屬猶通封畿號公猶令于西土魏鄭遺地之存畿內者尚無恙秦繼詩人過故宗廟宮室盡為禾黍破瓦頽垣依然故物使秦有其地當更營建無復此景

隱九年遷平

陽

案史記年表秦襄公二年遷平陽在今鳳翔府郿縣西四十六里時春秋隱公之九年也

桓十五年伐

彭戲氏至于

華山

案史記秦武公元年伐彭戲氏正義云即彭橋也在今同州府白水縣東北六十里後入于晉武公元年實春秋魯桓之十五年

莊六年縣冀

戎

案史記秦武公初縣冀戎在今鞏昌府之伏羌縣時當春秋莊公之六年

莊六年縣邽

戎

案史記秦武公初縣邽戎在今秦州西六十里有上邽城為古邽戎邑時當莊公之六年

象矣所以莊二十一年莊王與虢酒泉猶在同州府澄城縣而虢公敗犬戎于滑汭猶在西周之封內也自晉滅虢斷桃林之隘而秦穆亦東竟至其路而故京遂判若異域僖十五年獲晉侯舍諸靈臺靈臺在西安府鄠縣豐鎬之側自是周之遺地盡入于秦西歸之好音絕矣自晉獻秦繆始也乃知鄭詩譜謂秦襄公逐戎橫有西都八百里之地者其說誠疎謬當以史記為正

莊七年滅小

莊七年縣杜

莊十七年都

莊二十二年

僖二年滅芮



號

秦西號君隨平王東遷王別封之河南郊縣其支庶之留于雍者謂之小號在今鳳翔府寶雞縣東五十里秦武公十一年滅之時當莊公之七年

鄭

鄭之舊封為西周畿內咸林地在今天同州府之華州後鄭東徙秦因有之亦曰舊鄭史記秦武公十一年初縣杜鄭即此鄭也杜為古杜伯國亦在華州界時當莊公之七年餘詳都邑

雍

在今鳳翔府治鳳翔縣南史記秦德公元年卜居雍後子孫飲馬于河時當莊公之十七年

晉滅驪戎後入秦

國語云晉滅驪戎不詳何年史記稱在獻公之五年實魯莊公之二十二年也後入秦為侯麗地在今西安府臨潼縣東二十四里

僖十九年滅

梁

今同州府韓城縣南二十里為梁國地秦

僖三十三年

滅滑

滑地見前秦滅之而不能有後入晉

文五年滅都

今河南南陽府淅川縣西有丹水故城為舊都國地居秦楚之界秦滅之而不能有

今同州府朝邑縣西二里有故臨晉城為芮國地竹書紀年秦穆公二年滅芮築壘以臨晉地故曰臨晉為秦之王城其地濱河與晉以河為界成十一年秦晉為今狐之會秦伯不肯涉河次于王城使史黶盟晉侯于河東晉卻鞮盟秦伯于河西蓋秦自是始東地至河矣秦穆之二年魯僖之二年也

滅之為少梁邑與晉
之韓原錯壤後入于

後入楚詳犬牙相錯
表

案秦以西陲小國乘衰周之亂逐戎有岐山之地是時兵力未
盛西周故物未敢覬覦也值平桓懦弱延及寧公武公德公以
次蠶食盡收虢鄭遺地之在西畿者垂及百年至穆公遂滅芮
築壘為王城以塞西來之路而晉亦滅虢東西京隔絕由是據
豐鎬故都判然為敵國與中夏抗衡矣然滅滑而滑為晉有不
能越崤函以東一步滅都而都為楚有不能越武關以南一步
其地有鳳翔府延安府平涼府秦州西安府商州同州府乾州
不越陝西一省其同州府與商州之地猶與晉楚錯壤

秦疆域論

論曰秦與晉以河為界河以東為晉河以西為秦然秦當春秋時疆域褊小非特隔于函關之外為晉所限閼而不得出也攷史記繆公立五年而晉獻滅虞虢是時新立初起岐雍基業未固而晉武獻已絕盛滅虢而桃林已舉秦之門戶在晉肘腋中矣後晉文公初伯攘白翟開西河魏得之為西河上郡白翟之地為今陝西延安府東去山西黃河界四百五十里至戰國惠王六年魏始納陰晉八年納河西地十年納上郡十五縣陰晉今華陰縣河西孔氏曰同丹二州丹州今延安府宜川縣上郡為延安以北又惠公之世韓之戰曰寇深矣若之何可見晉之幅負廣遠斗入陝西內地不始于文公時此亦可為秦晉疆域之一証也故終穆公之世未嘗一日忘東向其援立惠公也實

貪河外列城之賂蓋欲圖虢之故地以爲東出之謀旣而韓之
戰秦始征晉河東未幾復屬于晉秦之不得志于晉可知也迨
初立文公秦欲納王而晉辭秦師獨下文公梟雄賴秦之力而
實陰忌之必不使勤王之舉得分其功晉之抑秦又可知也至
其季年日暮途遠背晉與鄭盟已復襲鄭懸師深入年老智昏
而穆公之始終不忘東向其情蓋汲汲矣其後絕晉日尋干戈
少梁北徵彭衙割首迭有勝負然終不能越河以東一步蓋有
桃林以塞秦之門戶而河西之地復犬牙于秦之境內秦之聲
息晉無不知二百年來秦人屏息而不敢出氣者以此故也至
孝公發憤東地渡洛魏人納地恐後而河西始悉爲秦有吳起
去西河而泣豈無故哉

吳

秦伯始居勾

吳

今江南常州府無錫縣東南三十里有秦伯城

遷于姑蘇

今為蘇州府治長洲縣闔閭始遷都于此

襄五年會于

善道

在今泗州之盱眙縣

昭四年伐楚

取棘櫟麻

今徐州府碭山縣

昭二十三年

滅州來

今為鳳陽府之壽州吳爭七十年而後得之入郢之禍兆于此定四年舍舟淮汭自豫章與楚夾漢淮汭即州來也

昭二十四年

滅鍾離及巢

鍾離為今鳳陽府之臨淮縣巢為今廬州府之巢縣與州來皆楚之沿淮重鎮昭四年楚始患吳築此三城以斷其北來之路

昭三十年滅

徐

今泗州北八十里有古城相傳為徐偃王築即古徐國也

昭三十年滅

鍾吾

今徐州宿遷縣西南有司吾城為鍾吾國地

定六年伐楚

取番

今為江西饒州府治之鄱陽縣鄱陽湖之東史記闔閭十一年伐楚取番實當定公之六年也在入郢之後二年

吳爭七十年而後得
之三城滅而楚淮右
之藩離盡撤吳遂由
陸道從光黃經義陽
三關之險以瞰郢都
置大江于不問矣

案武王定天下此時泰伯之子孫已自立于勾吳武王因而封
之時大江以南尚屬蠻夷之地分茅胙土之所不及非若中原
齊魯星羅碁置也故其地最廣遠春秋初尚服屬於楚自後寢
強遂為勅敵而其所并吞之國亦歷歷可紀焉大抵北出則擾
廬壽東出則向番陽其地略有江南全省而徐州屬宋廬鳳屬
楚安慶屬羣舒最後廬鳳亦入于吳而入郢之徇自此始太平
府則與楚之和州為昭關對岸江寧府則與楚之六合為棠邑接境其自
浙之嘉興以及湖州杭州則與越日相角逐之區也其自浙之

嚴州以及江南之徽州江西之饒州則與楚日相窺伺之地也
方輿家以江西全省亦俱為吳地然于經傳無所見第存其說
如此云

吳疆域論

論曰余考春秋吳疆域而竊有感于明祖之事也當明祖與張
陳相持而劉誠意謂陳氏勢居上游宜先定陳當日之分界與
春秋時吳楚畧相似而明祖之地較吳尤迫狹日汲汲于池州
太平徽寧廬鳳之地逮得南昌而守之一戰遂覆陳氏嗚呼此
春秋闔閭入郢之勢也夫長江之險吳楚所共而楚居上游故
長岍之戰司馬子魚曰我得上游何故不吉卒得其乘舟餘皇
故吳楚交兵數百戰從水則楚常勝而從陸則吳常勝楚以水

師臨吳而吳常從東北以出楚之不意當其始叛楚也即伐巢
伐徐伐州來爭鬪于廬州鳳陽之間蓋欲自上而瞰下子重之
克鳩茲也為今太平之蕪湖此用水也而吳報之伐楚取駕則
在廬之無為矣楚靈之克朱方也為今鎮江之丹徒此用水也
而吳報之取棘櫟麻則出碭山與汝寧矣至昭二十三年州來
入吳州來為今之壽春以淮為固撤楚之藩籬而據其要害而
入郢之禍兆矣當日舍舟于淮汭自豫章與楚夾漢淮汭即州
來豫章今南昌舍舟為沉船破釜之舉陸路出南昌為出奇擣
險之謀欲避所短而用所長懸師深入千里襲人蓋亦逆知楚
瓦不仁而後敢出此使當日但斂兵持重勿與交鋒絕其餉道
吳人輕銳師老欲歸正不必為毀舟與塞城口之計正欲徐行

驅之吳人遇險則必爭舟以濟爭則必亂半渡擊之可使隻輪
不返故當日楚之失計在速戰而吳亦第僥倖而一得也使第
固守鍾離居巢州來三城屹然不動而多方以撓吳隳其亟肆
之算吳既不得志于東北必不能由水道以窺楚而吳且坐困
矣故明方事廬鳳而旋得南昌則為折其左臂吳先有豫章而
兼得州來則為扼其喉吭申公子胥之謀略與明祖君臣前後
一揆矣夫地勢何常人能用之則勝厥後越兼吳之地而卒覆
于楚豈非楚常得地勢之便哉

案此論猶仍舊說以豫章即南昌其實豫章非南昌也另有
論見後

越

少康封庶子

無餘于會稽

今浙江紹興府治山陰縣南十二里有無餘故城

西至于姑蔑

今衢州府龍游縣有姑蔑城

允常都諸暨

今紹興府諸暨縣

後又增封西

至于樵李

今嘉興府治嘉興縣南四十五里有樵李城勾踐敗闔閭處此時屬吳吳越春秋以勾踐歸吳後夫差刈封其地至此

南至于勾無

今寧波府定海縣東北有舟山故海中洲有越勾章地即勾無也亦名甬東

北至于平原

越絕書作武原即今嘉興府之海鹽縣

北至于禦兒

今嘉興府石門縣東二十里石門鎮為禦兒地

又餘汗為越

地

今為江西饒州府之餘干縣通輿曰越之西界所謂于越越之餘也又廣信一府皆餘汗地弋陽貴溪二縣即餘干之所分然則國語所云西至于姑蔑殆未盡矣由衢州府龍游縣至江西廣信府由廣信府至

東至于鄞

今為寧波府治鄞縣

饒州之餘干縣與鄱陽縣分列鄱陽湖東西蓋越之西境與楚相接即昭二十四年越大夫胥犴帥師從王及歸王乘舟處也

案越自少康初封歷商至周初千有餘歲武王因其舊而不改延及春秋之季又五六百年至允常始與吳相戰伐見于經傳然封域極隘國語與越絕書所載不同其北向所至曰禦兒曰平原皆在今嘉興一府之地其西南至于姑蔑越絕書作姑未則在今衢州府龍游縣然昔人稱餘汗為越地淮南王安謂越人欲為變必先田餘汗界中通典亦謂為越之餘則自江西廣信至饒州皆越之西界國語所云姑蔑蓋未盡矣余嘗歷淮揚至餘杭盡吳之境又親至左蠡而知越大夫胥犴勞王于豫章之汭實在

今鄱陽湖蓋鄱陽為楚餘干為越分峙湖之兩岸楚越相結歸
王乘舟應在于此若北出則千餘里皆吳地越方仇吳豈能以
孤軍徑行其地而與楚會耶其地全有浙之紹興寧波金華衢
溫台處七府之地其嘉杭湖三府則與吳分界由衢歷江西廣
信府至饒之餘干縣與楚分界

越疆域論

論曰越自允常始見春秋再世至勾踐遂成伯業天子致胙五
傳而至無疆而卒為楚所滅竊怪勾踐以廣運百里之地而能
覆二千里之吳其後世地兼吳越而楚滅之如反掌之易其故
何也曰其故仍勾踐自貽之也當其滅吳而不能正江淮以北
使楚東侵廣地至泗上是為畫江自守之計棄其地利以與人

其得延至五世幸矣昔人有言守江不如守淮守淮必宿重兵于廬鳳徐泗而後進可以戰退可以守當吳之與楚角也爭鍾離州來居巢三邑七十餘年而後取之迨既得州來而入郢之勢已兆故孫氏之保江東也守濡須與魏爭合肥東晉之有江左也覆苻堅之兵八十萬于淝水蕭梁之都建業也敗拓跋之衆二十萬于鍾離至汴宋稍稍不振矣而劉揚諸將猶力爭于壽春藕塘間而後劉豫不敢南渡夫非昔日吳楚之已事乎越既有吳不能守吳故轍北扼州來西阻豫章而戀戀于三江五湖之利志意驕滿號稱伯王此猶項氏之棄關中而都彭城同一沐猴之見耳楚人既得上游而復兼有廣陵徐泗之地長江帶水策馬可渡勾踐當日豈爲子孫計長久者哉曰勾踐本爲

報怨值吳之荒怠而幸勝之以范蠡之謀畧而不爲一言何也
曰吳壽夢之爭州來也是申公教之也闔閭之舍舟淮汭自豫
章與楚夾漢也是子胥教之也皆當創業之始志意明銳故其
言易入至諫夫差與越行成子胥且以屬鏤死耳使少伯復進
說于志得意滿之餘夫安知不從文種之誅乎宜其卷舌高蹈
以去也曰項氏棄關中及身而亡而越延至五世何也曰項氏
實有雄據天下之志故漢高并力而取之而楚旣得廣陵徐泗
知越無爭雄之心視爲掌中物而不之忌而越兵力尚強故且
相與遷延待其自發兵端而後取之也噫古來披堅執銳如項
氏卧薪嘗膽如勾踐而皆坐失天下之大計人皆知爲項氏惜
而不知爲勾踐惜也其猶有目睫之見也夫

案此論猶仍史記舊說謂越滅吳後棄江淮以北此說非也
 當從吳越春秋越絕諸書越徙都瑯琊為是另有論見後

諸
 國書
 ZHUJI LIBRARY

春秋列國疆域表後敘

或曰周室封建在德不在險信乎曰此為後王守成者言之也武王既勝殷有天下大封功臣宗室凡山川糾紛形勢禁格之地悉周懿親及親子弟以鎮撫不靖翼戴王室自三監監殷而外封東虢于滎陽據虎牢之險西虢于弘農陝縣阻崤函之固太公于齊召公于燕成王又封叔虞于晉四面環峙而王畿則東西長南北短短長相覆方千里無事則都洛陽宅土中以號令天下有事則居關內阻四塞以守曷嘗不據形勝以臨制天下哉褒姒煽虐禍由內作播遷東周而西虢實為東西都出入往來之地周有西歸之志不得不問途于虢故平之末年即欲以虢公為卿士迨乎惠王鄭虢卒定王室當晉之圖虢也王曷不赫然震怒命方伯以討

罪于晉晉必不敢動乃談笑置之虢入晉而晉日強周日削矣洎
惠公之入賂秦以虢畧秦若得之則可東向以抗衡于晉雖有文
公不能以圖伯而晉之諸臣固不與也雖戰韓見獲秦于此時幾
可分晉之半而卒征繕以輔孺子閉關謝秦秦知空名爲質之無
用卒歸惠公呂卻諸人可謂智勇絕人者矣秦立文公以後知文
公梟雄決不能覬覦桃林以東一步乃偕晉師滅郟郟近武關穆
公之意以爲不得于東猶可經營商雒圖武關以爲南出之門戶
而亦終不能有由是二百餘年秦屏伏西陲不敢出以秦地形四
塞而函關武關之門戶俱爲他人有也至三晉瓜分秦得其地置
關函關入秦而三晉之亡自此始矣嗚呼晉自獻公滅虢以後固
守桃林之塞主伯天下者二百年迨三晉之分而後失之而周室

東遷不三世而號已為晉有捐國之利器以與人而不悟豈非恃德不恃險之說有以悞之也哉

春秋時晉中牟論

河南今日之中牟縣即鄭之圃田春秋定哀時屬晉三鄉分晉時屬魏前漢地理志謂趙獻侯自耿徙此非也志旣言河南之開封中牟陽武酸棗卷皆魏分地旣係魏地趙安得而都之自相矛盾矣至春秋定九年齊侯伐晉夷儀晉車千乘在中牟則與今日之中牟絕不相涉據本註云救夷儀也夷儀前本邢地傳云邢遷于夷儀在今順德府邢臺縣西去河南之中牟六百餘里道里遠不相及一也衛侯如晉過中牟衛本在河北適晉安用更過河南之中牟非途次所經二也孔子適趙聞趙簡子殺竇鳴犢舜華臨河

而返此時趙界明在大河以北中牟不得更在河南境三也國語
晉侯問趙武曰中牟邯鄲之肩髀吾欲其令良誰可武曰邢伯可
是中牟與邯鄲接近日後獻侯自耿徙中牟敬侯又自中牟徙邯
鄲相去本不甚遠今河南中牟距邯鄲里數與所云有髀者不合
四也趙鞅與范中行相攻哀四年九月圍邯鄲荀寅奔鮮虞鮮虞
納荀寅于柏人五年春克柏人遂圍中牟史記亦云趙簡子攻范
中行伐中牟佛肸叛是中牟為范中行氏邑與柏人俱當在直隸
順德府界去大河之南絕遠五也蓋河南之中牟在春秋止稱圃
田無中牟之名至漢初始置中牟縣屬河南郡而左傳史記所載
之中牟在杜元凱時已不復知其處第云當在河北後人但當存
疑不必強為之說臣瓚謂此中牟當在溫水之上張守節史記正

義又以柘州湯陰縣西有牟山謂中牟當在其側俱係臆說無明
據且春秋傳衛師過中牟中牟人欲伐之褚師圃曰衛未可勝齊
師克城而驕不如從齊遂伐齊師敗之克城謂克夷儀則中牟與
夷儀當朝發夕至疑當在邢臺邯鄲之間温水湯陰二處離此尚
遠亦非也

雍正八年春余應河東田制臺聘修河南省志作為此論力辨
今日之中牟非論語左傳史記所載之中牟而舊志竟於縣內
載入佛肝墓可發一笑然攷杜氏通典已先誤千慮一失往往
有此後閱宛溪氏方輿紀要謂在彰德府湯陰縣牟山之側此
亦承張守節史記正義之譌非確然也因思春秋時晉之中牟
楚之豫章雖使杜元凱復生亦不能確知其處况更在元凱千

五百年後乎因檢點舊稿入于卷內漫識于此乾隆五年三月
上浣識

春秋時楚豫章論

先王建國其小者不能五十里若邾滕郕薛近在一縣之地故其
時爲邑絕小論語稱十室之邑周官司馬法九夫爲井四井爲邑
至十室乃大矣若荆舒吳越地處荒遠井牧之所不及如後世新
復之苗疆動輒于百里不可以方域計故今日而欲求春秋之地
亦不可概以一州一府當之也嘗讀春秋至吳楚越之傳其稱豫
章者凡六見昭六年楚使蘧洩伐徐吳人救之令尹子蕩帥師伐
吳師于豫章而次于乾谿吳人敗其師于房鍾昭十三年楚師還
自徐吳人敗諸豫章獲其五帥案徐在泗州北八十里乾谿在今

潁州府之亳州房鍾在今潁州府蒙城縣昭三十一年吳人圍弦
左司馬戍右司馬稽帥師救弦及豫章弦為今河南光州之光山
縣又定二年桐叛楚吳使舒鳩誘楚人曰以師臨我我伐桐為我
使之無忌秋楚伐吳師于豫章吳人見舟于豫章而潛師于巢冬
十月吳敗楚師于豫章遂圍巢克之桐為今安慶府之桐城縣巢
為今廬州府之巢縣舒鳩在廬州府之舒城定四年柏舉之役吳
人舍舟淮汭自豫章與楚夾漢淮汭即今壽州案數傳皆為吳楚
鬪爭杜註于前則曰江北淮水南於柏舉之傳則曰漢東兩歧其
說又云自江北徙于江南不知何所據又昭二十四年楚子為舟
師以略吳疆越大夫胥犴勞王于豫章之汭歸王乘舟且帥師從
王此為楚越交接豫章當又在楚越之境諸儒求其說而不得或

以爲兩地或以爲三地迄無一定然愚嘗考之豫章係寬大之語自江西之九江饒州二府隔江爲江南之安慶府境北接潁亳廬壽西接光黃皆爲楚之豫章地蓋鳳陽以西壽霍光固之境皆近淮濡爲吳楚日交兵處柏舉在湖廣黃州府之麻城縣從壽州循淮而西歷河南光山縣信陽州三關之塞至麻城六百里至漢口九百里杜氏所云豫章在江北淮水南者正當即指淮汭而言蓋是地之總名舍舟于此遵陸亦即在此耳至豫章之汭則爲今日之鄱陽湖無疑何則饒之餘干縣爲越之西境鄱陽縣爲楚之東境俱濱鄱陽湖楚以舟師略吳疆而越歸王乘舟俱在水際舍此更無別處交接總之吳楚越接境之豫章非一地而實非有二名如秦之會稽九江兩郡統隸俱一二千里豈可以一州一縣當之

哉漢分秦九江郡置豫章郡蓋亦以春秋之豫章得名然實非常日之豫章地至以南昌為豫章尤非左傳舍舟淮汭自豫章與楚夾漢壽州至漢口中歷光州信陽州黃州至武昌漢陽夾峙之漢口循淮至漢路徑甚明南昌在其南千餘里無迂道至南昌之事且南昌始終為楚地于吳無與也史記闔閭十一年吳伐楚取番番今鄱陽縣為饒州府治而闔閭十一年係定公六年在柏舉之後則當柏舉戰時吳尚未有饒州之地又安得越南康九江二府而遽至南昌也哉愚嘗推廣其說凡列國之邊境地俱極廣遠不止一豫章也楚北境之方城自裕州東北至葉縣唐縣連接數百里齊之無棣今直隸天津府之慶雲山東武定府之海豐皆是晉合溫原攢茅之地俱謂之南陽幾盡懷慶一府之境其所謂東陽

者則為太行山東地非有城邑至楚漢之間始置東陽郡而秦之河西在今同華二州總謂大河以西則楚西境之豫章由淮水之南盡大江南北連屬彭蠡與吳越俱接境乃其常理非日後始遷于江南也至漢東無豫章地高氏辨之甚明近志乃謂春秋之豫章去江陵甚近引宋武帝討劉毅遣王鎮惡先襲至豫章口去江陵城二十里為証尤謬後世地名沿譌襲舛甚多即同時亦有相襲者如戰國時韓之南陽豈可以晉之南陽當之也哉

余作此論實當乾隆之四年時假館九江大孤山堂旅中乏書未能博稽載籍第反覆就左氏傳臆斷頗矜獨得然亦未敢自信踰年歸里索宛溪氏方輿紀要讀之于南昌府豫章城云酈道元謂昭六年楚令尹子蕩伐吳師于豫章即此地非也夫江

湖沮洳春秋時舟楫便利未逮今日吳楚所爭實在淮漢之間
酈氏之言應非篤論因歷舉余所引左氏傳六處并杜氏前後
兩註謂自昔由江漢之間以達于淮豫章實為要害而其地今
不可考又稱乾谿在今江南亳州徐在泗州弦在光州則豫章
當在近淮之地光州壽州之間與漢所置之豫章全不相蒙也
與余論脗合先得我心不覺大快因知讀書到着實處自然所
見略同但未及豫章之汭為鄱陽湖第存疑云在江漢之北則
越地固不能踰大江而北也餘干為越鄱陽為楚後為吳奪俱
今饒州府屬則鄱陽正為三國結鞶之地且此時吳越既已興
兵而楚吳又方構鬪楚與越通吳人必忌越必不敢出境一步
公然與楚交接以犯吳之深怒也若概云江漢之北越且離境

千里顯張從楚以掎吳之幟獨不畏吳人壓境問罪近在肘腋
耶固知歸王乘舟乃二國于其接境處陰相聯絡又在水際則
舍鄱陽左右更誰屬哉余所謂豫章之名廣遠雖不能確知為
何地而可約舉數處以概之但于今日之南昌決無涉耳因闕
宛溪氏之說借為余証而又廣其所未及如此乾隆五年八月
上浣三日復初氏又識

晉公子重耳適諸國論

左氏叙事其藏鍼不露處要使人統前後傳而得之向嘗疑重耳
遊歷遍天下而其返國也卒由秦則當其處狄十二年而行也何
不徑之秦以求入而必過衛適齊及其之鄭也又何不入秦而必
迂道之楚楚為蠻夷之國重耳豈不知其不可倚仗而當日之所

以爲此者蓋其事勢實有所萬不得已也夫重耳有賢名且多得
士夷吾以弟越次而代立其君臣之欲甘心于重耳非一日矣此
時爲重耳者藏形匿影側足無所幸有齊狄秦楚諸大國其力足
與晉相抗得庇護公子餘如鄭衛諸小邦則晉令朝下而夕且繫
公子而獻于晉耳故其如齊也時當秦歸惠公之明年秦晉新協
和未有釁而齊桓方下士故且之齊以求庇逮桓公卒而孝公內
亂兄弟相爭諸侯之兵數至不得不更適他國其歷曹歷宋歷鄭
特爲過客耳宋方新敗而曹與鄭皆小國由鄭入秦路必由周而
道晉穀函之境晉如寺人披者以百騎邀之有餘耳趙衰狐偃輩
慮之密矣是時楚成方強恢廓大度力足以容公子啓口即云公
子若返晉國則何以報不穀蓋送重耳入國之事楚子已身任之

春秋大事表
卷四
會子玉有言而秦穆公來迎公子乃送公子之秦秦楚別有間道而楚又設兵防衛以備不測則重耳之返國雖藉秦力而楚子實成之故日後猶曰楚君之惠未之敢忘又曰微楚之惠不及此此豈爲當日一饗與不殺之恩而已哉左氏平平叙次八國若公子無故遍游天下而不知當日之事勢實如此左氏特未嘗明言其故耳逮觀寺人披爲惠公求殺重耳與懷公以狐毛狐偃故而殺狐突而當日之故始瞭然矣謹備列之以告世之善讀左氏者

春秋時楚地不到湖南論

考春秋之世楚之經營中國先北向而後東圖其始封在丹陽在今歸州東南七里爲最南境武文遷都于郢爲荊州府治江陵縣昭王徙郢于郢爲襄陽府宜城縣頃襄王二十八年秦白起拔郢

楚東北保郢陳今河南陳州府治明年又遷壽春為江南壽州歷世自南而北其所吞滅諸國未嘗越洞庭湖以南一步蓋其時湖南與閩廣均為荒遠之地如今交趾日南相似計惟羣蠻百濮居之無係于中國之利害故楚亦有所不爭也竊嘗徧考詩書及春秋三傳與職方爾雅之文無有及洞庭兩字者至屈原放廢江濱彷徨山澤作為九歌抒其憤懣乃始曰嫋嫋兮秋風洞庭波兮木葉下蓋楚俗好歌舞淫祠原為作迎享送神之曲為湘君湘夫人以實之道之使歸于正以寄其忠君愛國之意至始皇侈心浮江至湘山問湘君何神博士所對蓋即祖屈原之辭而漢儒為戴記遂有舜崩于蒼梧之說其因襲傳會蓋有自來其實唐虞三代之世湘山洞庭何嘗入職方况舜既禪禹而必親歷荒遠之地舜崩

而二妃以天子之后離其宮闕遠歷萬里藁葬絕域之野此皆必無之事儒者可以理斷者也用是而知尚書蔡傳謂九江即洞庭之誤而臨川師謂九江即彭蠡之源而以彭蠡為九江漢為北江并岷江為中江合為三江者其說為斷斷不可易也蔡傳之說祖朱子而實出于晁氏說之蓋以經文過九江至于東陵曾氏以為湖廣岳州府之巴陵縣在洞庭湖之東不知程氏大昌已駁之謂其絕無根據而過九江至于敷淺原則為今德安之敷揚山而朱子以廬阜當之廬阜在今江西九江府之德化縣與彭蠡尤近況水經注又云刊水出廬江郡之東林鄉西南注江水尚書過九江至于東陵者是也東陵在廬江則九江為尋陽之九江益可信不誣且劉歆班固應劭皆謂江至尋陽分為九派晉郭璞江賦亦曰

源二分于岨嶽流九派于尋陽隨取之以名郡至張僧監尋陽地
記復列其名爲九唐孔穎達引之以釋禹貢賈公逵以釋周禮職
方宋樂史寰宇記李宗諤九江圖並宗其說今舍漢晉隋唐宋數
千年博雅之說不用而獨取一晁氏說之其立論可謂偏枯矣愚
更嘗尋繹經文曰九江孔殷殷者歸往趨向之辭周禮諸侯見于
天子曰殷見與朝宗二字畧同是川之取象若洞庭爲大澤不宜
立此名義禹貢于大野彭蠡滂波雷夏俱云旣瀦旣澤可証也明
是九江爲彭蠡之上源彭蠡爲九江之下委殷者歸往之得其正
瀦者容蓄之得所歸荆揚二州正是首尾相應則荊州之川爲江
漢爲九江其澤爲雲夢揚州之川爲三江其澤爲彭蠡震澤不旣
直截了當矣乎况江漢九江合之恰爲揚州之三江尤自一綫不

爽也或謂江至揚州更何從分而為三曰五湖只一太湖也三江只一大江也九河分為九至入海之處合為一矣而仍曰九河既道三江其源岐為三至入海之處合為一而仍曰三江既入有何不可乎往嘗取歸氏有光之論以三江為揚子江錢塘江吳淞江而取証于國語三江環之自以為得之矣今乃知其猶未也越在錢塘江之外三江只可云環吳不可云環越孰若大江橫截南區吳越俱在襟帶之內如兩鼠鬪于穴中所云民無所移者益信况吳淞與錢塘禹貢並無其水尤不可取以為據若如尚書蔡傳之說則洞庭至春秋之世當益灼然顯著矣乃嘗反覆左傳而知楚之疆域斷斷無此何也楚靈王淫侈周行無所不至嘗召諸侯以田于江南之夢矣不聞其田洞庭也証一也入郢之役吳兵東北

自光黃來楚宜南走洞庭之野反更西北涉睢以奔隨國証二也
昭王論命祀而曰江漢睢漳楚之望不聞其及洞庭湘水之神証
三也意其時非特不隸版圖且洞庭亦尚微妙如屈原所云洞庭
波兮木葉下亦是微波淺瀨可供愛玩無今日浩渺之觀蓋當時
雲夢方八九百里跨江南北故文人學士多侈言之至雲夢涸而
水悉歸入洞庭湖乃始包山絡澤而洞庭山浸其內因以山得名
古今來盈虛之數如濟水絕而為大清河鉅野涸而為南旺湖之
類川澤之改易多矣豈特疆域之變遷無常所哉

史記越句踐世家與吳越春秋越絕書竹書紀年所書越事各不
同論

史記越滅吳而不能正江淮以北故楚得東侵廣地至泗上與魯

泗東之地方百里張守節正義曰泗上謂廣陵徐泗等州則今揚淮以及徐州泗州之地皆棄與楚余嘗著論謂越棄地利不守得延至五世為楚所滅幸矣後閱吳越春秋有云越既平吳北渡淮會齊晉諸侯徙都于琅琊竹書紀年云晉出公七年越徙都琅琊水經注亦云琅琊越句踐之故都也越絕書句踐平吳霸關東徙琅琊起觀臺周七里以望東海諸書所載較若畫一案春秋時琅琊為今山東沂州府其所屬日照縣向係海曲為沿海要地疑所謂觀臺望東海即于此又吳越春秋句踐聽范蠡謀築會稽小城城成而怪山自生本琅琊東武海中山也一夕自來後因徙都琅琊余考越徙都琅琊事不見于左傳國語亦無之吳越春秋與越絕所書皆怪誕不足信然史記云越滅吳棄江淮以北徵之左傳

他事多不合據傳文哀公二十二年越滅吳二十七年越使后庸

來正邾魯之界公與之盟于平陽後哀公嘗欲以越伐魯而去季

氏公又嘗如越曾子居武城有越寇見于孟子武城在今沂州府

費縣西南九十里季氏之私邑亦在費與琅琊之說相合夫越既

滅吳與齊晉諸侯會于徐州徐州本薛地今為兗州府滕縣非江南之徐州也天子致胙方欲正邾

魯山東諸侯之侵界豈其棄江淮不事且既棄之以予楚矣如后

庸使命之往來及出兵侵魯豈反假道于楚耶又范蠡既雪會稽

之耻變姓名寓于陶陶為今曹州府曹縣蓋先時吳屢伐齊魯沂

曹之邊地吳蓋略而有之哀八年吳嘗伐魯入武城武城人或

田于吳竟拘鄆人之漚管者曰何故使吾水滋及吳師至拘者遂

道之以伐武城觀此則沂州之地久已為吳之錯壤越滅吳因有

其地則其遷都琅瑯蓋盡吳之境與北方諸侯爭衡豈有反棄江
淮之地以資勅敵之楚耶且即如史記所云越自勾踐以後五世
至無疆中間嘗欲伐齊齊舊與吳接境與越之故土遠隔江淮若
勾踐棄江淮以北則其後世必不能復拓有吳境與齊遠不相及
無緣有伐齊之事則史記之自相矛盾更較然矣蘇子由謂史遷
淺陋而不學疎畧而輕信而于地里尤疎舛余既據其說作越封
疆論復附識他書所見于此以俟後之博學者攷焉

春秋列國疆域表卷之四終

孫重光校字

春秋列國爵姓及存滅表敘

余既輯春秋疆域自成周以迄齊楚秦晉凡十一國而當日之形勢如鱗次櫛比犬牙相錯凡行軍用師出入往來之迂直遠近及築城戍守之輕重疎密莫不瞭然具見繼為原其封爵之所由及其姓氏與小國之入于某國為某邑而春秋之列侯始而星羅碁布繼而疆兼弱削究其源流指掌可數作而歎曰封建之裂為郡縣蓋不自秦始也自莊公之世而楚文王已縣申息封畛于汝逮後而晉有四十縣哀二年趙鞅為缺之師誓曰克敵者上大夫受縣下大夫受郡終春秋之世而國之滅為縣邑者強半天下而諸國卒以強盛則當日之勢較之周初已稍稍異矣雖聖王復起不得不變其制也直入春秋以來周室得以綿延數百年者賴齊與

晉耳而齊晉之兼國爲不少也假令齊晉謹守侯度猶然臨淄太原百里之封而周天子能統虞虢譚遂諸國以鞭笞荆楚披攘戎狄乎不能也其不能者何也其勢散且有土之諸侯未必皆賢即使因其不賢而易置之而其政令不能盡出于王朝其民之視聽不能盡屬于天子故常散而不能聚弱而不能強其易而縣邑也則不然度才而使之程能而任之朝不道則夕斥之矣夕不道則朝罷之矣晉文難守原之大夫而得趙衰鄭子皮欲使尹何爲邑而子產曰少未知可否其操縱由一已其呼吸若一氣其簡練教訓如親父兄之于子弟也故能抗方張之敵而成翼戴之勢嗚呼世變之所趨如天地之化陰陽積而成寒暑豈一朝一夕之故哉雖聖人復起無如之何也西漢之興侯國與郡縣參半未幾而反

者四起其存者皆淫侈不軌逮國除為郡而黎民又安垂數百年
漢之國除為郡而地入于天子春秋之國滅為邑而地歸于強侯
漢以淫侈不軌而除春秋以弱小不能自立而滅其事不同而世
變之所趨則一也天下之勢合則治而分則亂自三代以來莫之
有易矣輯春秋列國爵姓及存滅表第五

諸侯之於天子也猶天之於地也
天子之於諸侯也猶天之於地也
天子之於諸侯也猶天之於地也
天子之於諸侯也猶天之於地也
天子之於諸侯也猶天之於地也
天子之於諸侯也猶天之於地也
天子之於諸侯也猶天之於地也
天子之於諸侯也猶天之於地也
天子之於諸侯也猶天之於地也
天子之於諸侯也猶天之於地也

諸侯圖書

ZHUJI LIBRARY

春秋列國爵姓及存滅表卷之五

錫山

顧棟高復初

輯

婁縣

姚培謙平山

參

國

爵

姓

始封

都

存滅

魯

侯

姬

周公子伯禽

國于曲阜今山東兗州府曲阜縣

獲麟後二百三十二年頃公二十四年滅于楚

蔡

侯

姬

文王子叔度

國于蔡今河南汝寧府上蔡縣平侯遷新蔡今汝寧府新蔡縣昭侯遷州來今江南鳳陽府壽州北三十里下蔡城是

宣公二十八年入春秋靈公十二年為楚所滅昭十一年後二年平公復興昭十三年成公十年獲麟後三十四年蔡侯齊四年滅于楚

曹

伯

姬

文王子叔振鐸

國于陶邱今山東曹州府定陶縣

桓公三十五年入春秋曹伯陽十五年滅于宋

孟時有曹交趙註云曹君之弟疑曹地既入于宋宋以封其大夫如齊封田文為薛公之類

衛

侯

姬

文王子康叔封

國于朝歌今河南衛輝府淇縣東北有朝歌城戴公廬曹今衛輝府滑縣文公遷楚邱今滑縣東六十里廢衛南縣是成公遷帝邱今直隸大名府開州

桓公十三年入春秋出公十二年獲麟後二百七十二年衛君角二十一年為秦二世所滅

滕

侯後書子

姬

文王子叔繡

今山東兗州府滕縣西南十四里有古滕城

入春秋七年始見經終春秋世猶存。世族譜春秋後六世齊滅之今按戰國策宋康王滅滕疑宋亦尋滅地入于齊故譜云然

晉

侯

姬

武王子叔虞

國于大夏今山西太原府太原縣北有古唐城燮父改國號曰晉穆侯徙絳孝侯改絳曰翼亦曰故絳今山西平陽府翼城縣東南十五里有故翼城景公遷新田仍稱絳今平陽府曲沃縣西南二里有絳城

鄂侯二年入春秋定公三十一年獲麟後一百五年靜公二年為魏韓趙所滅

鄭

伯

姬

厲王子友

舊都咸林今陝西同州府華州武公遷于溱洧今河

莊公二十二年入春秋聲公二十年獲麟後一百六

南許州府新鄭縣

年康公二十一年滅于韓

吳

子按國語本

姬

太王子太伯

國于梅里今江南常州府無錫縣東南三十里有太伯城諸樊南徒吳闔廬築大城都之今蘇州府治是

入春秋一百二十二年始見傳宣又十七年壽夢二年始見經城夫差十五年獲麟後八年滅于越

北燕

伯史記作侯

姬

召公奭

國于薊今直隸順天府治大興縣是

穆侯七年入春秋獻公十二年獲麟後三百五十九年燕王喜三十三年滅于秦

齊

侯

姜

太公尚父

國于營邱今山東青州府臨淄縣

僖公九年入春秋簡公四年獲麟後九十五年田氏篡齊遷康公于海上又七年康公二十六年亡

秦

伯

嬴

伯益後非子

國于秦今陝西秦州清水縣莊公徙故西大邱秦州西南百二十里西縣故城是寧公遷平陽在今陝西鳳翔府郿縣西四十六里德公遷雍今鳳翔府治是

文公四十四年入春秋悼公十一年獲麟後二百六十年始皇初并天下

楚

子

芊

顓頊後熊繹

國于丹陽在今湖廣宜昌府歸州東南七里武王遷

武王十九年入春秋惠王八年獲麟後二百五十八

春秋大書表

卷五

爵姓存滅

二

萬歲樓

宋

公

子

殷後微子啓

郟今荊州府城北十里紀南城是昭王遷都旋還郟國于商邱今河南歸德府治商邱縣

年楚王負芻五年滅于秦穆公七年入春秋景公三十六年獲麟後二百九十五年宋王偃四十二年滅于齊

杞

侯

如

禹後東樓公

後書伯或書子。按正義本公爵

國于雍邱今河南開封府杞縣城公遷緣陵在今山東青州府昌樂縣東南五十里支公遷淳于在今青州府安邱縣東北三十里其雍邱之地不知行年入于宋

武公二十九年入春秋閔公六年獲麟後三十六年簡公元年滅于魯

陳

侯

媯

舜後胡公

國于宛邱今河南陳州府治淮寧縣

桓公三十二年入春秋哀公三十五年為楚所滅昭後五年惠公復興昭十三閔公二十一年獲麟後三年滅于楚史記先一年

薛

侯

任

黃帝後奚仲

今山東兗州府滕縣南四十里有薛城

入春秋十一年始見經終春秋世猶存後不知為誰

邾

子本附庸進

曹

顓頊苗裔挾

今山東兗州府鄒縣文公遷繹今鄒縣東南二十六里有古邾城

所滅或曰齊滅之

儀父始入春秋禮終春秋世猶存後改國號曰鄒。杜譜春秋後八世楚滅之

莒

子

已

茲輿期

舊都介根今山東萊州府膠州西南五里有許斤城春秋初徙于莒今山東沂州府莒州

入春秋二年始見經莒子狂其廷卒之年獲麟後五十年滅于楚

小邾

子本附庸進

曹

邾公子友

國于邾今山東兗州府滕縣東六里有邾城

入春秋三十四年始見經雖終春秋世猶存。杜譜春秋後六世楚滅之

許

男

姜

伯夷後文叔

今河南許州府治東三十里故許昌城是靈公遷于葉今河南南陽府葉縣悼公遷夷實城父今江南潁州府亳州東南七十里有城父城旋還葉又遷于析實白羽今南陽府內鄉縣許男斯遷容城或曰在葉

入春秋十一年始見經是年莊公奔衛後十五年穆公復立于許。桓十許男斯十九年為鄭所滅旋後十年復見經。或云楚復封之許男結元年獲麟戰國時滅于楚

春秋左傳

卷五

爵姓存滅

上

馬大妻

縣西

宿

男

風

太皞後

今山東泰安府東平州東二十里無鹽城是

隱元年見莊十年宋人遷宿後入齊為邑

祭

伯

姬

周公子

今河南開封府鄭州東北十五里有祭亭

隱元年見

申

侯

姜

伯夷後

國于謝今河南南陽府北二十里申城是

隱元年見莊六年傳楚文王伐申後遂入楚為申邑

東號

姬

文王弟號仲

今河南開封府汜水縣是

春秋前為鄭所滅為制邑

共

伯

今河南衛輝府輝縣是

隱元年見後地入于衛

紀

侯

姜

今山東青州府壽光縣東南有紀城

隱元年見莊四年滅于齊

夷

妘

今山東萊州府即墨縣西六十里有壯武故城即其地

隱元年見

西號

公

姬

文王弟號叔

舊都在今陝西鳳翔府寶雞縣東五十里後隨平王東遷更封于上陽今河南

隱元年見僖五年滅于晉其小號于莊七年為秦所滅

陝州東南有上陽城其支

息	戴	凡	南燕	邾	邾	邢	極	向
侯		伯	伯	伯		侯	附庸	
姬	子	姬	姑	姬		姬	姬	姜
		周公子	黃帝後	文王子叔武		周公子		
今河南光州息縣	今河南歸德府考城縣東南五里考城故城是	今河南輝府輝縣西南二十里有凡城	今河南衛輝府東南三十里廢昨城縣是	今山東兗州府汶上縣北二十里有邾城	後遷夷儀今山東東昌府西南十二里有夷儀城	今直隸順德府治邢臺縣	今山東兗州府魚臺縣西有極亭	今江南鳳陽府懷遠縣東北四十五里有古向城
隱十一年見莊十四年傳為楚所滅為息邑	宋隱十年見不知何年滅于	隱七年見	隱五年見	隱五年見文十二年邾伯來奔傳云邾人立君則邾尚存也戰國時有城陽君括地志云古邾國	隱四年見僖二十五年滅于衛	隱二年見	隱二年見	庶留于故都者為小號

春秋左傳

爵姓存滅

曰

為楚所滅

鄭	巴	黃	鄧	穀	隨	州	魏	芮	郟
子	子		侯	伯	侯	公		伯	子
	姬	嬴	曼	嬴	姬	姜	姬	姬	姬
									文王子
今湖廣襄陽府城東北十二里有鄭城	今四川重慶府治巴縣黃城	今河南光州西十二里有黃城	今河南南陽府鄧州	今湖廣襄陽府穀城縣西北七里故穀城是	今湖廣德安府隨州	國于淳子在今山東青州府安邱縣東北三十里	今山西解州芮城縣東北七里脊古魏城	在今陝西同州府城南	今山東曹州府城武縣東南二十里有郟城
桓九年見不知何年滅于楚	桓九年見至戰國時滅于秦	桓八年見僖十二年滅于楚	桓七年見莊十六年滅于楚	桓七年見後地入于楚	桓六年見終春秋世猶存	桓五年州公如曹傳云度其國危遂不復後地入于杞為杞都	桓三年見閔元年為晉所滅以賜畢萬為邑	桓三年見僖二十年滅于秦竹書作二年今從史記	桓二年見

梁

伯

嬴

今陝西同州府韓城縣南
二十二里有少梁城

桓九年見僖十九年滅于
秦以其地為少梁邑文十
年晉人取少梁地遂入晉

荀

或云耶
郇國

侯

姬

在今山西絳州界

桓九年見後為晉所滅以
賜大夫原氏黯是為荀叔

賈

伯

姬

今陝西同州府蒲城縣西
南十八里有賈城

桓九年見不知何年滅于
晉後以賜狐射姑為邑

虞

公

姬

仲雍後虞仲

國于夏墟今山西解州平
陸縣東北四十五里有虞
城

桓十年見僖五年滅于晉

貳

在今湖廣德安府應山縣
境

桓十一年見不知何年滅
于楚下同

軫

在今德安府應城縣西

鄭

即郟
國

子

今德安府治安陸縣即古
鄭城

在今湖廣鄭陽府西北

州

今湖廣荊州府監利縣東
三十里有州陵城

蓼顏師古力救反

羅

賴

牟

葛

於餘邱

譚

蕭

遂

熊

子

附庸

伯

羸

子

子

附庸子

媯

蕭叔大心

今河南南陽府唐縣南九十里湖陽故城是

今湖廣襄陽府宜城縣西二十里有羅川城又荊州府枝江縣岳州府平江縣皆其所遷處

今河南光州商城縣南有賴亭

今山東泰安府萊蕪縣東二十里有牟城

今河南歸德府寧陵縣北十五里有葛城

未詳其地或曰在沂州境

今山東濟南府治東南七十里

今江南徐州府蕭縣西北十里有蕭城

今山東兗州府寧陽縣北有遂鄉

桓十二年見不知何年滅于楚

桓十三年見昭四年滅于楚公穀俱作滅厲蓋古厲賴二字同音故有此誤

桓十五年見

桓十五年見

桓十五年見

莊二年見

莊十年見為齊所滅

莊十二年見宣十二年滅于楚後仍入宋為邑

莊十三年見為齊所滅

滑

伯

姬

國于費今河南河南府偃
師縣南二十里緱氏故城
是

莊十六年見僖三十三年
滅于秦旋入晉後又屬周

原

伯

姬

文王子

今河南懷慶府濟源縣西
北十五里有原鄉

莊十八年見僖二十五年
王以其地賜晉晉遷原伯
貫于冀此後原伯見于傳
者甚多或曰遷邑于河南
至隱十一年傳蘇忿生之
田亦有原邑當是兩地正
義合為一誤

權

子

今湖廣安陸府當陽縣東
南有權城

莊十八年見不知何年滅
于楚

郭

子

今山東東昌府東北有郭
城

莊二十四年經書郭公胡
傳郭亡也

徐

子

嬴

伯益後

今江南泗州北八十里有
古徐城

莊二十六年見昭三十年
滅于吳徐子奔楚楚城夷
以處之後仍為楚所滅

樊

侯

仲山甫

國于陽今河南懷慶府濟
源縣西南十五里有陽城

莊二十九年見僖二十五
年王以其地賜晉晉語倉

舒	冀	江	陽	霍	耿	鄆
子			侯	侯		附庸姜
偃		嬴	姬	姬	姬	
				文王子叔處		

葛曰陽有樊仲之官守知
尚未絕封蓋遷于河南昭
二十二年傳有樊項子

莊三十年齊人降鄆

今山東泰安府東平州東
六十里有鄆城集

閔元年見為晉所滅以賜
趙夙為邑

今山西絳州河津縣南十
二里有耿城

閔元年見為晉所滅後以
賜先且居為邑

今山東沂州府沂水縣南
有陽都城或曰陽國本在
今益都縣東南齊逼遷之
于此

僖二年見文四年滅于楚

今河南汝寧府正陽縣東
南有故江城

僖二年見後地入于晉為
郟氏食邑

今山西絳州河津縣東有
冀亭

僖三年徐人取舒後復見
至文十二年楚子孔執舒
子平疑自後遂滅于楚

今江南廬州府舒城縣

弦

子

隗

道

柏

温

子

已

司寇蘇公

今湖廣黃州府蘄水縣西北四十里有軼縣古城為弦國地又河南光州西南有弦城蓋因光山縣西有僑置軼縣故城而誤或曰弦子奔黃時所居也

今河南汝寧府確山縣北二十里有道城或云在息縣西南

今河南汝寧府西平縣有柏亭

今河南懷慶府温縣西南三十里有古温城

僖五年見為楚所滅。宛溪氏曰昭三十一年傳吳圍弦蓋楚復其國也

僖五年見昭十一年楚靈王遷之于荆十三年平王即位而復之知此時尚存杜註謂楚已滅之為邑未詳何據

僖五年見

春秋初蘇氏已絕封隱十一年王與鄭人蘇忿生之田十二温居一焉不知何時地復歸王蘇氏續封而仍居温僖十年為狄所滅二十五年王以其地賜晉至文十年女采之盟復見蘇子杜註蓋王復之或云

爵姓存滅

鄆	厲	英氏	項	密	任	須句	顓臾	頓
子						子	附庸	子
姒	姜	偃		姪	風	風	風	姬
禹後	厲山氏後	臯陶後			太皞後	太皞後	太皞後	
今山東兗州府嶧縣東八 十里有鄆城	今湖廣德安府隨州北四 十里有厲山山下有厲鄉	今江南六安州西有英氏 城	今河南陳州府項城縣	今河南許州府密縣	今山東兗州府濟寧州是	今山東泰安府東平州是	今山東沂州府費縣西北 八十里有顓臾城	今河南陳州府商水縣即 故南頓城或曰頓國本在
自是遷于河南	僖十四年見襄六年滅于 莒昭四年地入于魯	僖十五年見	僖十七年見後滅于楚	僖十七年滅項後為楚地	僖十七年見	僖二十一年見至孟子時 猶有任國	僖二十一年見為邾所滅 二十二年公伐邾復其封 後復滅于邾文七年魯再 取之卒為魯地	僖二十一年見
僖二十三年見定十四年 滅于楚								

管 毛 聃 雍 畢 鄧

伯 侯

姬 姬 姬 姬 姬 姬

文王子叔鮮 文王子叔鄭 文王子季載 文王子 文王子 文王子

今縣北三十里頓子迫于陳而奔楚自頓南徙故曰南頓

今河南開封府鄭州即故管城

未詳或曰在今河南府宜陽縣境

國于那處今湖廣安陸府荆門州東南有那口城

今河南懷慶府修武縣西有雍城

今陝西西安府咸陽縣北五里有畢原

今陝西西安府鄠縣東五里有鄧城

春秋前已絕封其地屬檜檜滅屬鄭宣十二年傳晉師救鄭楚子次于管以待之是也戰國時屬韓。以下十三國俱僖二十四年見

昭二十六年毛伯奔楚不知何年滅于楚莊十八年傳遷權于那處則聃之滅又在權前矣

春秋前不知為誰所滅畢萬其後也 鄧本商崇侯虎地文王滅崇作豳邑武王封其弟為

春秋大傳表

卷五

爵姓存滅

萬其後也

春秋左傳卷之五 鄭侯自是絕封後其地復為崇國

郟 侯 姬 文王子 今山西蒲州府臨晉縣東北十五里有古郟城 不知何年滅于晉

邲 侯 姬 武王子 今河南懷慶府城西北三十里有邲臺村 地名考略隱十一年傳王取邲劉為邲之田于鄭邲即武王子所封據此則春秋初邲已并于鄭矣然註疏無明文當別是一邑邲國不知為誰所滅高氏漢

應 侯 姬 武王子 今河南汝州魯山縣東三十里有應城 不知何年絕封地入周後入秦史記報王四十五年客謂周最以應為秦太后養地是也

韓 侯 姬 武王子 今陝西同州府韓城縣南十八里有古韓城 春秋前為晉所滅後以封大夫韓萬為邑

蔣 侯 姬 周公子 今河南光州固始縣西北七十里期思城是 不知何年滅于楚為期思邑

茅 侯 姬 周公子 今山東兗州府金鄉縣西北有茅鄉 後為郟邑哀七年傳茅成子以茅叛是也

麋	偁	蓼 <small>了音</small>	六	沈	檜	夔	郟	胙
子				子		子		
	姑	偃	偃	姬	妘	芊		姬
		臯陶後	臯陶後		祝融後	熊摯		周公子
國于錫穴今陝西興安州 白河縣是		今江南潁州府霍邱縣西 北有蓼縣故城	今江南六安州	今河南汝寧府東南有平 輿城其北有沈亭	今河南許州府密縣東北 五十里有古檜城	今湖廣宜昌府歸州東二 十里有夔子城	縣西南 國于商密今河南南陽府 內鄉縣西南百二十里丹 水故城是後遷於郟今湖 廣襄陽府宜城縣東南九 十里有郟縣故城	在今河南衛輝府廢胙城
文十年見不知何年滅于 楚	文六年見		文五年見為楚所滅下同	文三年見定四年為蔡所 滅後屬楚為平輿邑	春秋前為鄭所滅僖三十 三年見傳	僖二十六年見為楚所滅	僖二十五年見文五年秦 人入郟蓋自是南徙為楚 附庸定六年傳遷郟于郟 則楚已滅之為邑矣	

春秋左傳

卷五

爵姓存滅

七

高宗

巢

伯見尚書序

今江南廬州府巢縣東北五里有居巢城

文十二年見昭二十四年滅于吳

宗

子

見下詳

文十二年見

舒蓼

偃

臯陶後

今江南廬州府舒城縣為古舒城廬江縣東百二十里有古龍舒城舒蓼舒庸舒鳩及宗四國約畧在此兩城間

文十四年見宣八年滅于楚

庸

今湖廣鄖陽府竹山縣東四十里有上庸故城

文十六年見為楚所滅

崇

見前鄖國註蓋秦之與國復居鄖而襲崇之舊號者

宣元年見

郟

子

已

少昊後

今山東沂州府郟城縣西南百里有古郟城

宣四年見終春秋世猶存。紀年云于越子朱勾三十五年滅郟今按史記楚世家頃襄五十八年猶有郟國相去一百三十五年紀年誤

萊

子

姜

今山東登州府黃縣東南二十里有萊子城

宣七年見襄六年滅于齊

越	子	姒	夏后少康子	國子會稽今浙江紹興府治山陰縣	宣八年見獲麟後一百四十七年大為楚所破遂微弱濱于海上服朝于楚又一百十二年滅于秦
劉	子	姬	匡王子	今河南河南府偃師縣南三十五里有劉聚	宣十年見至貞定王時絕封
唐	侯	祁	堯後	今湖廣德安府隨州西北八十五里有唐城鎮	宣十二年見定五年滅于楚
黎	侯			今山西潞安府黎城縣東北十八里有黎侯城	宣十五年見嘗為狄所滅是年晉復立之詩旄邱序狄人迫逐黎侯詩譜次于周桓王之世誤也鄆舒奪黎氏地即當日罪案豈有失國百年而後復之乎
郭	附庸			未詳或曰在今山東沂州府郯城縣東北	成六年見為魯所滅
州來				在今江南鳳陽府壽州北三十里	成七年見昭十三年滅于吳
呂	侯	姜		今河南南陽府城西三十里有呂城	不知何年并于楚為邑成七年傳子重請取于申呂以為賞田即此

檀

伯

蓋在今河南懷慶府濟源縣境

成十一年見

鍾離

子

今鳳陽府臨淮縣東四里有鍾離城

成十五年見昭二十四年滅于吳

舒庸

偃

見舒蓼註

成十七年見為楚所滅

偃陽

子

妘

今山東兗州府嶧縣南五十里有偃陽城

襄十年見晉滅之以子宋使周內史選其族嗣納諸霍人以奉妘姓之祀

郟

今山東兗州府濟寧州東南有郟城

襄十三年見為魯所滅

鑄

郟

堯後

今山東兗州府寧陽縣西北有鑄城

襄二十三年見

杜

伯

祁

堯後

今陝西西安府治東南十五里有杜陵故城

春秋前已絕封襄二十四年見傳

舒鳩

子

偃

見舒蓼註

今河南南陽府南有舒鳩城

襄二十四年見二十五年滅于楚定二年復見傳蓋楚復之

胡

子

歸

今江南潁州府西北二里有胡城

襄二十八年見定十五年滅于楚

焦	楊	邙	鄘	沈	姒	蓐	黃	不羹
	侯							
姬	姬							
				金天氏苗裔 臺駘之後	同上	同上	同上	
今河南陝州南二里有焦城	今山西平陽府洪洞縣東南十八里有楊城	今河南衛輝府東北有邙城	今河南衛輝府新鄉縣西南三十二里有鄘城	封于汾川				今河南許州府襄城縣東南有西不羹城南陽府舞陽縣西北有東不羹城按舊說如此疑有誤
襄二十九年見不知何年滅于晉	襄二十九年見不知何年滅于晉以賜羊舌肸為楊氏邑	襄二十九年見不知何年并于衛下同	昭元年見不知何年滅于晉					昭十一年見不知何年滅于楚

示火之言長

卷五

爵姓存滅

二

萬年集

房

今河南汝寧府遂平縣是

昭十三年見前二年楚靈

王遷之于荆至是平王復
之不知何年并于楚漢志
吳房縣孟康註楚封吳夫
概于此故曰吳房

鄆

子

妘

國于啓陽今山東沂州府
治北十五里有開陽城

昭十八年邾人入鄆十九
年宋公伐邾盡歸鄆俘知
鄆復存不知何年地入于
魯哀三年城啓陽即此

鍾吾

子

今江南徐州府宿遷縣西
北有司吾鄉

昭二十七年見三十年吳
子執鍾吾子疑遂亡

桐

偃

今江南安慶府桐城縣

定二年見

戎

今山東曹州府曹縣東南
四十里楚邱城是

隱二年見後地入于衛所
謂戎州也。以下四裔

北戎

在今直隸永平府境

隱九年見莊三十年齊人
伐山戎即此

盧戎

子

南蠻

今湖廣襄陽府南漳縣東
北五十里有中盧鎮

桓十三年見後滅于楚為
廬邑文十六年傳自廬以
往振廩同食是也

大戎	小戎	驪戎	山戎	狄	犬戎	東山臯 落氏	揚拒泉臯 伊維之戎
姬	允	男 姬					
唐叔後	四岳後		即北戎	有白狄赤 狄二種	西戎之別 在中國者	赤狄別種	
在今陝西延安府境	今陝西肅州西八百六里 敦煌廢縣是後遷伊川	今陝西西安府臨潼縣東 二十四里有驪戎城		在今陝西鳳翔府境其本 國則今陝西西寧府西北 樹敦城是也		今山西絳州垣曲縣西北 六十里有臯落鎮又山西 平定州樂平縣東七十里 有臯落山未詳孰是	在今河南府境
莊二十八年見下同	莊二十二年為晉所滅二 十八年見傳後入秦為侯 麗地		莊三十二年見	閔二年見	閔二年見	閔二年見後滅于晉	僖十一年揚拒泉臯伊維 之戎同伐王城按文八年

春秋左傳

卷五

爵姓存滅

三

高本妻

淮夷

陸渾之戎

又名陰戎

麇咎如

介

姜戎

白狄

鄭瞞

子

子

允

隗

姜

漆

即小戎之徒于中國者

赤狄別種

東夷國

四岳後陸渾之別部

防風氏後

在今江南徐州府邳州境

陸渾即瓜州地名後遷伊川今河南府嵩縣北三十里有古陸渾城

今山東萊州府膠州南有介亭

傳云白狄及君同州當與秦相近在今陝西延安府境

古防風氏國于封禺之山在今浙江湖州府武康縣

公子遂及雒戎盟于暴國語北有洛泉徐蒲知其類不一

僖十三年見

僖二十二年秦晉遷之伊川仍以陸渾為名昭十七年為晉所滅陸渾子奔楚其餘服屬于晉曰九州戎

僖二十九年見

僖三十三年見襄十四年晉執戎子駒支即此

僖三十三年見

文十一年見宣十五年滅

于晉

羣蠻	百濮	赤狄	根牟	潞氏	甲氏	留吁	鐸辰	茅戎	戎蠻 <small>即蠻氏</small>
				子					子
	西南夷	東夷國	赤狄別種	赤狄別種	赤狄別種	赤狄別種	赤狄別種	戎別種	戎別種
	春秋時為長狄在今山東濟南府北境	在今山東沂州府沂水縣東南有牟鄉	在今山西潞安府潞城縣	在今直隸廣平府雞澤縣	在今潞安府屯留縣東南十里純留城是	在潞安府境	今山西解州平陸縣東南有茅城	今河南汝州西南有蠻城	
	文十六年見戰國時滅于楚	宣九年見為魯所滅	宣十五年見為晉所滅	宣十六年見為晉所滅下同			成元年見	成六年見哀四年滅于楚	

春秋大事表

卷五

爵姓存滅

七

萬姓表

斟灌	有鬲	寒	有窮	有莘	鼓	肥	鮮虞 <small>一名中山</small>	亳	肅慎	無終
					子	子				子
如	偃				祁		姬			
			夏時國 <small>下同</small>	夏商時國	白狄別種	白狄別種	白狄別種	西夷史記索隱 蓋成湯之胤	東北夷	山戎國
今山東青州府壽光縣東北四十里有斟灌城又有	今山東濟南府德平縣東三十里有故鬲城	今山東萊州府濰縣東北三十里有寒亭			今直隸真定府晉州是	今直隸真定府藁城縣西南七里有肥累城	今直隸真定府西北四十里有鮮虞亭	在今陝西北境	今與京所屬地	今直隸永平府玉田縣西有無終城
			襄四年見下同	國	于晉 昭十五年見二十二年滅于晉	昭十二年見為晉所滅	昭十二年見獲麟後一百八十六年滅于趙	見傳 隱十年為秦所滅昭九年	昭九年見	襄四年見

春秋左傳卷五 襄四年見

姁	扈	觀	豕韋	戈	過	斟鄩	
	姁	姁	彭			姁	
商時國 同下	同上	夏時國	夏商時國				
	在今陝西西安府鄠縣北	今山東曹州府觀城縣	今河南衛輝府滑縣東南 有韋城鎮	地在宋鄭之間	今山東萊州府掖縣北有 過鄉	今山東萊州府濰縣西南 五十里有斟城	灌亭
		昭元年見下同	襄二十四年見按昭二十九年傳云夏后孔甲嘉劉累賜氏曰御龍以更豕韋之後杜註以劉累代彭姓之豕韋累尋遷魯縣豕韋復國至商而滅累之後世復承其國為豕韋氏				

春秋左傳

卷五

爵姓存滅

古

萬卷樓

邳

今江南徐州府邳州

奄

嬴

今山東兗州府曲阜縣東二里有奄城

仍

夏時國

同下

昭四年見下同

有緡

今陝西乾州武功縣西南二十二里有緡城

后稷封于邰即此。以下俱昭九年見

駘

今陝西鳳翔府岐山縣

太王遷于岐即此

岐

今山東青州府博興縣東北十五里有薄姑城

成王滅之以其地益封齊

蒲姑

商時國

昭十年見其地後為齊國

逢

姜

商時國

昭十二年見春秋時其地屬許衛二國

昆吾

已

夏時國

在今河南許州府又直隸大名府開州東二十五里有昆吾城按正義曰蓋昆吾居此二處未知孰為先後

昭十二年見春秋時其地屬許衛二國

密須

姑

商時國

今陝西平涼府靈臺縣西五十里有陰密城

文王伐密即此。昭十六年見下同

闕鞏

古國

昭十六年見

甲父

同上

今山東兗州府金鄉縣有甲父亭

騶

古國

昭二十九年見其地後為州蓼之蓼昭二十九年見其地後為曹國

駹夷

董

虞夏時國

封于駹川

定四年見

封父

古國

今河南開封府封邱縣

有虞

姚

夏商時國

今河南歸德府虞城縣

哀元年見。武王封其後于陳

春秋列國爵姓存滅表卷之五終

孫重光校字

大書長

卷五

爵姓存滅

左

馬

春秋列國地形犬牙相錯表敘

先王建國各有分地紛若列碁界如分畛其後列侯爭相侵奪務據勢勝而春秋列國之疆域繁然亂矣如山東濮州范縣為晉土會邑楚之子西為商公為今陝西商州之雒南縣學者多所不曉以此讀傳譬若矮人觀場余竊病之今詳考輿圖各據今之州府而列春秋當日之地形犬牙錯互處以左氏經傳附註其下其在大國者無論即如鄭衛魯宋以一國而錯列幾府邾滕鄆薛以四國而並處一縣今兗州府滕縣他如吳楚徐越界在蠻夷未收版籍今日而欲知其交兵苦戰者在何地使命通接者在何方晉之通吳以制楚也滅偃陽以與宋通吳晉往來之道而今之沛縣實當南北之衝偃陽在今沛縣楚之通越以制吳也越大夫胥犴勞王于豫章之汭歸王

乘舟且帥師從王而今之饒州實居楚越之界饒之鄆陽為楚饒之餘于為越以至山

東不當有晉地觀隨武子之稱范在宣十五年滅潞之後而知其

皆赤狄遺疆另有晉之封域彌大于景公之世陝西不當有楚地觀

子西之為商公在文十年商臣之世而知少習武關早為楚有商城

在武關西北百二十里楚之問鼎幾成于踐土之前楚之順大江而直下也吳不

能勝楚而盛兵以瞰東北多在廬壽潁亳之間晉之據桃林以西

拒也秦不敢抗晉而竊出以窺東南多出上雒析城之界觀笠澤

為吳越接戰之區則知苕霅為兩國莫居之地觀黃池為吳晉會

盟之地則知運河早已合江淮沂濟之流黃池在今河南封邱縣吳既溝通江淮復闕為深溝于商魯之間北

屬之沂西屬之濟以會于黃池沂水入泗濟在封邱縣南蓋其水道自江入淮自淮入泗自泗入沂復穿魯宋之境連屬水道有不通者鑿而通之以達于封邱之濟起揚州至封邱千有餘里

即今日運河之故迹庶茫茫千載歷歷可見如審星以識度撫掌而指螺而凡

行師道里之迂直遠近盟會徵調之疎數繁簡靡不曉然確知其
故斯亦學春秋者之所必講也輯春秋列國地形犬牙相錯表第
六

諸陸圖書
ZHUJI LIBRARY



 諸暨圖書館

 ZHUJI LIBRARY

好溪... 天... 必... 山... 國... 此... 漢... 天... 時... 考...

不... 直... 征... 會... 考... 考... 考... 考...

春秋列國地形犬牙相錯表卷六之上

錫山

顧棟高復初

輯

安東

程

易聖則

叅

河南

河南

陝州

開封

陳州

許州

歸德

汝州

懷慶

衛輝

彰德

汝寧

光州

南陽

府本

及靈

府為

府以

府以

府本

本周

府本

府本

府為

為

黃府

為

東周

寶閔

鄭地

陳得

許得

宋地

王畿

周王

衛地

晉衛

江道

息賴

申呂

王畿

鄉二

兼有

名中

名後

中有

地後

畿地

後半

二國

柏房

蔣蓼

蓼諸

地後

縣本

衛魯

有項

入于

陳衛

為晉

桓王

入于

地

沈蔡

諸國

國地

有陸

虢國

宋陳

頓二

鄭鄭

鄭三

鄭楚

以與

晉晉

諸國

地皆

皆滅

渾及

後入

四國

國後

人謂

國亦

三國

鄭襄

人謂

地蔡

滅于

于楚

晉地

兼有

鄭地

錯壤

又斗

入楚

地鄭

之虎

牢屬

晉由

是兼

有晉

地

項入

魯頓

入楚

又斗

入宋

鄭二

國地

邑入

楚由

是禹

州為

之舊

許又

斗入

楚名

陵地

後鄭

之櫟

邑入

楚由

是禹

州為

斗入

楚地

又夏

邑縣

為曹

黍丘

邑地

邑入

楚由

是禹

州為

接界

以賜

晉由

是與

晉鄭

二國

錯壤

接壤

楚由

是禹

州為

王復

衛亦

兼有

鄭地

為晉

衛鄭

三國

接壤

楚由

是禹

州為

之舊

諸國

并于

楚全

境皆

楚地

葉縣

西定

六年

鄭滅

許更

南遷

境皆

楚地

楚全

境皆

楚地

葉縣

西定

六年

鄭滅

許更

楚全

境皆

楚地

楚全

境皆

楚地

葉縣

西定

六年

鄭滅

許更

全境

皆楚

地又

楚遷

許容

城在

葉縣

西定

六年

鄭滅

許更

楚地

兼有
鄭地

河南府

今府城西偏故河南縣為周王城即周公所營洛邑平王東遷居此府城東二十里洛陽故城為成周即周公所營下都敬王遷都于此狄泉本在下都城北定元年城成周繞狄泉于

城內

鞏縣西南七十里有轘轅山又洛水于鞏縣入河亦名什谷隋于此置洛口倉春秋謂之洛汭襄二十一年使候出諸轘轅昭元年趙孟館于雒汭蓋周晉往來必由之道昭二十五年尹文公涉于鞏杜註于鞏縣涉洛水也

府城南三十里有關塞山昭二十六年晉師納王使女寬守關

塞即此

偃師縣南二十里有緱氏城為滑國僖公三十三年為秦所滅

後屬晉成十七年鄭子駟侵晉虛滑後又屬周定六年鄭伐

周馮滑胥靡皆此滑國也周人又謂之侯氏昭二十二年子

朝之亂晉師軍于侯氏即此

又偃師縣西二十里尸鄉亭為西亳春秋時係鄭地襄十一年

同盟于亳城北即此

澠池縣界有蚌為號邑莊二十一年王巡號守號公為王宮于

蚌即此

永寧縣北六十里有嶠山春秋時謂之二穀東北入澠池縣界

本號地後屬晉僖三十三年晉人敗秦師于殽即此詳見險要

嵩縣本周之伊川地僖二十二年秦晉遷陸渾之戎于此昭十七年陸渾滅于晉

陝州

州南二里有焦城即焦國後并于晉為邑

州西南三十二里有曲沃城為晉之瑕邑文十三年晉使詹嘉

處瑕以守桃林之塞即此

州硤石鎮西十五里有莘原為號之莘地莊三十二年有神降

于莘即此

閿鄉縣東三十里有稠桑驛為號桑田地僖二年號公敗戎于

桑田後入晉成十年傳晉景公召桑田巫即此

靈寶縣為晉之桃林塞晉守之以拒秦處後為秦函谷關詳見

險要

盧氏縣有陰地城為晉之陰地宣二年趙盾自陰地率諸侯之師以侵鄭哀四年蠻子赤奔晉陰地杜俱註晉河南山北自上洛以東至陸渾上洛今陝西商州雒南縣陸渾今河南府嵩縣其地南阻終南北臨大河所謂河南山北也而盧氏縣乃命大夫屯戍之所猶南陽為河南之總名而別有南陽城則在脩武也

開封府

今儀封封邱二縣為衛地祥符蘭陽中牟陽武鄆陵洧川尉氏

鄭州河陰汜水滎陽滎澤一州十一縣皆鄭地陳留為陳地
杞縣為宋雍邱地又鄭之圉地在杞縣南五十里與楚接界
脩干戈以虞患故曰圍昭五年韓起自楚至鄭鄭伯勞諸圍
蓋以此地為楚鄭接壤也又杞縣北四十里有鳴鴈亭為鄭
鳴鴈地成十六年晉侯伐鄭至于鳴鴈即此又蘭陽縣東北
二十里為宋戶牖地哀十三年會于黃池吳人囚子服景伯
而還及戶牖歸之即此城東四十里有鄭時來地隱十一年
公會鄭伯于時來即此

又尉氏縣西南四十里有向城為鄭向地襄十一年諸侯師于
向杜註鄭地即此又縣西北四十里菟氏城係鄭地昭五年
鄭伯勞屈生于菟氏即此又為鄭大夫尉氏邑縣因以得名

封邱縣為魯衛宋鄭四國錯壤在衛者曰平邱在魯者曰黃池

在宋者曰長邱在鄭者曰蟲牢昭十三年會于平邱係衛地

在封邱縣東四十里哀十三年會于黃池係魯地在封邱縣

西南黃池為魯地從趙匡說文十一年傳鄭瞞伐宋宋敗之于長邱

係宋地在封邱縣南八里即白溝也孟康曰長邱今翟溝是

白音轉為翟又縣北三里有桐牢一名蟲牢係鄭地成五年

同盟于蟲牢襄八年楚侵鄭至于蟲牢即此

滎陽縣東二十里有隴城春秋時謂之垂隴係鄭地文二年盟

于垂隴襄二十年鄭伯享趙孟于垂隴即此

滎澤縣西北十五里有王宮城城內東北隅有踐土臺係鄭地

僖二十八年盟于踐土即此去衡雍三十餘里括地志云原

武縣西北七里有卷縣故城即衡雍城也

虎牢在汜水縣南二里莊二十一年惠王與鄭以武公之略自虎牢以東後入晉襄十年諸侯伐鄭虎牢即此

敖山在河陰縣西二十里宣十二年晉師在敖鄆之間即此敖山也秦于其地沿河置倉名曰敖倉北臨汴水酈生說漢高據敖倉之粟即此

宣十二年晉楚戰于邲邲城在鄭州東六里成十六年晉楚戰于鄆陵鄆陵城在今鄆陵縣西南四千里皆鄭地亦曰鄆隱元年鄭伯克段于鄆即此蓋鄆本古國武公滅之初仍故名後乃改爲鄆陵

洧川縣南有鄭曲洧地成十七年諸侯伐鄭自戲童至于曲洧

杜註新汲縣治曲洧城臨洧水在今縣南又縣西有鄭陰口
 地襄九年諸侯濟于陰阪次于陰口而還杜註陰阪洧津陰
 口鄭地名

陽武縣北十里有鄭城棣地襄五年諸侯會于城棣以救陳杜
 註鄭地寰宇記有南棣城北棣城在縣北十里二棣城之間
 有博浪沙亭即子房擊始皇處

陳留縣東北四十里有老邱城為宋老邱地定十五年鄭敗宋
 師于老邱即此

陳州府

今府治淮寧縣即陳宛邱地

商水縣舊名南頓縣為古頓國定十四年為楚所滅光武父欽

為南頓令

項城縣為古項國僖十七年魯滅項後亦并于楚項氏世為楚將封于項即此

又府治西北有犖城為宋地僖元年會于櫜左傳一作犖即此西華縣西南有閻倉城為宋鬼閻地昭二十年八公子之徒與華氏戰于鬼閻杜註潁川長平縣西北有閻亭是也

沈邱縣東有養城為楚養邑昭三十八年吳公子掩餘燭庸奔楚楚子大封而定其徙逆吳公子使居養是也

扶溝縣為鄭桐邱地莊二十八年鄭人將奔桐邱今縣西二十里有桐邱亭

許州府

故許城在府治東三十里今為新設石梁縣故許國也成十五年許靈公畏鄭遷于葉鄭有其地仍謂之舊許襄十一年諸侯伐鄭東侵舊許即此地臨潁襄城長葛三縣皆鄭地臨潁即鄭莊公置母姜氏處長葛即縑葛隱五年宋人伐鄭圍長葛桓五年戰于縑葛皆其地也襄城為鄭南汜以周襄王出居于此故名

又府治西北為鄭陽陵地當鄭國之南襄十年諸侯伐鄭至于陽陵即此

鄆城縣東四十五里為楚召陵地僖四年齊伐楚盟召陵昭十四年楚屈罷簡東國之兵于召陵即此

禹州為鄭櫟地桓十五年鄭伯突入于櫟杜註櫟為鄭別都今

禹州治後入楚昭元年楚靈王為令尹始城之至平王初立
使子躬致鄭欒櫟之由事畢弗致禹州終為楚地

密縣新鄭皆鄭地密縣為鄭新密亦曰新城僖六年齊桓公伐
鄭圍新城即此新鄭為鄭滅檜國地以別于初封之鄭故號
曰新鄭縣北十三里有函陵僖三十年晉秦圍鄭晉軍函陵
即此又縣東北有制城成十六年伐鄭諸侯遷于制田是也

歸德府

宋全有商邱寧陵鹿邑夏邑永城虞城睢州考城柘城一州八
縣之地

今鹿邑縣西十三里為陳鳴鹿地成十六年諸侯之師侵陳至
于鳴鹿即此

睢州接寧陵縣境為衛首止地僖五年會王世子于首止即此
又寧陵縣西南七十里有大棘城為春秋時宋鄭戰處後為楚
莊所并今大棘城有楚太子建墳及伍員釣臺

睢州境內有衛襄牛地僖二十八年衛侯出居于襄牛杜註云
衛地即此又州東南有鄭鄆地襄元年諸侯之師次于鄆杜
註鄭地在陳留襄邑縣東南

考城縣東有葵邱係宋地僖九年會于葵邱即此縣西三十六
里有黃溝為宋黃地隱元年傅惠公之季年敗宋師于黃即
此

僖二十二年宋楚戰于泓泓水名在今柘城縣北三十里
夏邑縣西南有曹叅邱地哀七年宋人伐曹築五邑于其郊曰

黍邱揖邱大城鍾邗杜註梁國下邑縣西南有黍邱亭案下
邑漢縣金改曰夏邑今仍之

汝州

楚文王封畛于汝楚地止于汝水之南成十六年楚以汝陰之
田求成于鄭高氏曰汝水出汝州魯山縣至潁州入淮其在
汝州郟縣及裕州葉縣間者汝陰田也郟自是入鄭後復入
楚昭元年楚靈王為令尹城郟十九年令尹子瑕復城之郟
復為楚地

魯山縣有鄭繞角地成六年晉欒書救鄭與楚師遇于繞角即
此杜佑通典汝州魯山縣東南繞角城

伊陽縣為周郟垂地文十七年甘馱敗戎于郟垂蓋即伊洛之

春秋大事表 卷之二十一
戎與伊陽接境昭二十九年晉趙鞅荀寅帥師城汝濱杜註
即晉所取陸渾地陸渾在河南府嵩縣地相接

又州東南五十里有鄭魚齒山襄十八年楚師伐鄭涉于魚齒
之下杜註魚齒山下有渚水故言涉又州西南有蠻城為春
秋時戎蠻子國昭十六年楚誘戎蠻子嘉殺之哀四年晉執
戎蠻子赤歸于楚自是地滅于楚矣

懷慶府

鄭氏詩譜曰周東都畿內方六百里北得河陽河陽在河之北
即懷慶府也隱十一年桓王與鄭蘇忿生之田十二邑鄭不
能有復歸周桓七年王遷盟向之民于邾僖二十五年襄王
賜晉文公以陽樊温原攢茅之田晉始啓南陽由是懷慶所

屬七縣原武屬鄭濟源脩武孟縣温縣屬晉王所有者河內武陟二縣而已

僖二十五年殺大叔于隰城即隰邴在懷慶府河內縣成十一年卻至與周爭鄆田鄆即鄆人亭在懷慶府武陟縣

案僖二十八年晉敗楚師于濮城濮為衛地在今山東曹州府濮州南七十里甲午至于衡雍作王宮于踐土踐土在今開封府滎澤縣西北十五里衡雍在原武縣西北七里皆鄭地天王狩于河陽河陽城在孟縣西南三十里會于温温城在今温縣西南三十里皆晉地蓋文公伐衛致楚因而勝之還師由衛歷鄭及周渡河而北返于河陽道里歷歷可見

衛輝府

今淇縣為衛朝歌康叔始封都此汲縣為衛河內輝縣為衛百泉後俱屬晉

延津縣為鄭廩延邑亦曰酸棗隱元年傳大叔收貳以為己邑至于廩延襄三十年游吉奔晉駟帶追之及酸棗廩延酸棗同一地

滑縣為衛漕邑戴公廬曹即此縣東六十里有衛南故城為衛楚邱文公遷都于此

濬縣為晉雍榆及牽地襄二十三年叔孫豹救晉次于雍榆定十四年會于牽皆在濬縣境

新鄉縣為晉厥憇昭十一年晉會諸侯于厥憇謀救蔡即此彰德府

今安陽縣有衛商任地襄二十一年會于商任以圖欒氏即此

今安陽縣有衛商任地襄二十一年會于商任以錮樂氏即此
內黃縣北有衛戲陽城昭九年晉荀寅如齊逆女還卒于戲陽
即此
林縣西北林慮山洹水所出經臨漳安陽內黃而入衛水亦曰
安陽河成十七年聲伯夢涉洹即此水也

汝寧府

江國在汝寧府真陽縣東道國在確山縣北二十里有道城柏
國在西平縣西有柏亭房國在今遂平縣西北百里楚後以
封吳夫概王謂之吳房沈國在今汝寧府治東南皆滅于楚
蔡始封上蔡縣昭十三年平侯徙新蔡至哀二年冬吳更遷
蔡于州來由是汝寧一府全境皆楚地

信陽州為楚大隧直轅冥阨三關之地吳兵陸行入楚之隘道
冥阨一名平靖關在州東南九十里大隧一名武陽關在州
東南一百五十里直轅一名黃峴關在州南九十里俱與湖
廣德安府應山縣接界所謂義陽三關之塞也詳見險要

光州

今光州西十二里有黃城息縣西南七里有息城賴在息縣東
北商城縣南有賴城固始縣西北七十里有期思城為蔣國
又蓼國在今固始縣東北蓼城岡即文五年楚所滅之蓼國
也五國皆滅于楚全境皆楚地

息縣東有白城楚白公封邑哀十六年傳子西召太子建之子
勝于吳使處吳境為白公杜註白楚邑今汝陰褒信縣西南

有白亭是也在今息縣東北七十里

南陽府

故申城在府治南陽縣故呂城在府城西三十里蓼國在唐縣南八十里此蓼為楚武王克州蓼之蓼桓十一年傳所謂隨絞州蓼伐楚師者也與文五年所滅之蓼不同三國皆滅于楚南陽唯讎邑屬鄭後仍屬楚昭元年楚靈王為令尹城讎即此由是南陽一府皆為楚地矣

又南陽縣北為楚武城地僖六年許僖公見楚子于武城襄九年秦人侵晉楚子師于武城為秦援楚有事于中國桓出兵于此

又淅川縣境有豐鄉城地與鄖陽之上津接為楚豐邑哀四年

司馬起豐析與狄戎以臨上雒社註析縣屬南鄉郡析南有
豐鄉皆楚邑

又內鄉縣西南有三戶亭哀四年晉執蠻子與其五大夫以畀
楚師于三戶杜註今丹水縣北三戶亭是也

裕州為楚方城築連城以拒中國處齊晉伐楚必及此地方城
山在今裕州東北四十里北連葉縣楚人因山為固起葉縣

至唐縣築城連接數百里國語齊桓公伐楚濟汝踰方城左
傳文三年晉陽處父伐楚以救江門于方城襄十六年荀偃

伐楚侵方城之外為楚之重鎮受兵處

山東

- 兗州
- 濟南
- 武定
- 泰安
- 沂州
- 曹州
- 東昌
- 青州
- 登州
- 萊州

任諸	鄆鄆	薛邾	并滕	國地	衛三	齊宋	中有	封地	魯始	府本
								齊地	境皆	府全
									齊地	府為
		地	二國	宋衛	錯入	中亦	之地	中分	齊魯	府為
						地	四國	莒邾	齊魯	府為
	之地	交錯	七國	晉為	衛齊	宋鄭	兼魯	名中	曹得	府以
					地	錯之	國交	衛三	齊晉	府為
		國地	莒二	入魯	又錯	杞國	中有	齊地	境皆	府全
			齊地	境皆	齊全	滅于	國後	牟二	有萊	府舊
		地	皆齊	全境	于齊	後并	國地	莒二	有介	府舊

春秋大事表

卷之五 山東

七

萬夫婁

小國一

兗州府

魯有曲阜滋陽寧陽泗水金鄉魚臺汶上及濟寧州嘉祥縣凡一州八縣之地後兼涉滕鄒嶧三縣境

嘉祥縣西二十五里有獲麟堆哀十四年傳西狩于大野獲麟杜註大野在高平鉅野縣東北大澤是也案今嘉祥縣即鉅野縣之所分金皇統中析置

金鄉縣東北二十里為宋緡邑僖二十三年齊侯伐宋圍緡二十六年楚人伐宋圍緡即此為宋邊境數被齊楚侵伐

鄒縣東南二十六里為邾國地文十三年邾文公遷于繹繹即鄒山後改國號曰鄒以此

滕縣為滕薛邾三國滕城在縣西南十四里薛城在縣南四十里邾城在縣東六里又縣北為邾絞邑哀二年伐邾將伐絞即此

陽穀縣為齊地僖三年齊宋江黃會于陽穀即此

又縣東有阿澤為衛地與東阿縣接界為今運道所經有七級上下二閘即襄十四年孫氏敗公徒于阿澤處

嶧縣東八十里為鄆地

濟寧州治為任國

又州東南有邾城為邾國襄十三年并于魯

又滕縣南十五里有濼河為邾田襄十九年取邾田自濼水哀二年季孫斯伐邾取濼東田由是魯地無涉滕縣之境

濟南府

今府治歷城縣南十里為齊之鞏地成二年齊晉戰處高氏曰
穀梁傳鞏去齊五百里括地志及通典並以鞏在平陰縣今
平陰至臨淄果得五百餘里以傳會穀梁之說似可信乃以
本傳考之壬申晉師至于靡笄之下癸酉師陳于鞏自始合
以至齊敗三周華不注止為一日事甚明案華不注山在濟
南城北見于水經無可疑者若云鞏在平陰則去濟南二百
三十里何由一奔遂至此近志云鞏即古之歷下殆不易之
論也史記云戰于靡下徐廣云靡當作歷蓋因靡笄之下省
文為靡下靡字又譌而為歷耳案高氏之說極精鞏當在歷
城無疑

又今歷城縣西南有小清河春秋時謂之灤水桓十八年公會
齊侯于灤即此其源即趵突泉濟水伏流重發處志云濟之
南源也又東北合大清河即濟瀆水經注灤水出歷城縣故
城西南泉源上湧若輪春秋桓公會齊侯于灤是也其水北
為大明湖引瀆入西郭北流逕歷城東引水為流楛池州僚
賓燕多萃其上又北注灤水今灤水並城北流大明湖在城
內自城北水門合灤水又東北經華不注山合華泉又東北
合大清河

齊河縣境有大清河自泰安府平陰縣流入長清縣又東北入
齊河縣境春秋時謂之濟水隱二年齊鄭盟于石門鄭伯之
車僨于濟即此石門在長清縣西南濟水之門也舊有石門

在岸側去水三百步今圯于水

又齊河縣北有晏城為晏平仲采邑縣東有齊野井昭二十五年齊侯唁公于野井即此

又長清縣西南二十五里有盧城為齊公子高僂采邑成十七年齊高弱以盧叛襄十八年晉趙武韓起以上軍圍盧即此

又歷城縣東三十里有鮑城在鮑山下為鮑叔牙采邑山因城名

又長清縣豐齊鎮北二里有故祝柯城襄十九年諸侯盟于祝柯即此左傳謂之督揚唐乾元二年史思明侵濟南守將李銳于長清邊家口決大河東至縣縣遂淪陷移治于遷善鎮即今禹城縣治

又禹城縣北四十里有故高唐城襄十九年夙少衛入于高唐

又禹城縣北四十里有故高唐城襄十九年夙沙衛入于高唐以叛即此二十五年祝佗父祭于高唐杜註高唐有齊別廟為齊之宗邑猶宋之亳晉之曲沃齊景公母穆孟姬為陳氏請高唐陳氏始大

又禹城縣西北有轅城為齊轅邑哀十年晉趙鞅伐齊取犁及轅即此

章邱縣西北三十里有賴亭為齊賴邑哀六年胡姬以安孺子居賴即此西北六十里有崔氏城為崔杼邑襄二十七年崔成請老于崔即此

長山縣西南二十里有於陵城為齊於陵邑左傳謂之夫于昭十年陳桓子召子周與之夫于即此戰國時陳仲子所居

臨邑縣西十里為齊犁邑即哀十年晉趙鞅伐齊所取者

武定府

今海豐縣為齊之無棣邑水經注清河入南皮縣界分為無棣
溝流逕高城入海今河間府滄州之慶雲縣及武定府之海
豐縣皆有無棣溝舊合禹津河入海通魚鹽之利今淤

泰安府

今府治泰安縣城北五里有泰山史記貨殖傳其陽則魯其陰
則齊

萊蕪縣東二十里為牟國地通典牟國在登州蓬萊縣似悞此
漢之東牟縣也

新泰縣為魯平陽宣八年城平陽即此

東阿縣為齊阿邑亦曰柯莊十三年齊桓為柯之盟即此

又縣東北有清亭為衛清邑隱四年公及宋公遇于清即此縣

西二十五里有桃城為衛桃邱邑桓十年公會衛侯于桃邱

即此

肥城縣為齊平陰地襄十八年諸侯伐齊齊侯禦諸平陰令致

城在縣東北三十五里

又平陰縣東南為齊京茲邑縣西為齊邾邑荀偃士匄以中軍

克京茲魏絳欒盈以下軍克邾即其地

東平州東二十里為宿國莊十年宋人遷宿更為宋地

又州東六十里為鄆國紀附庸也莊三十年降齊為齊地

沂州府

今府治北十五里有開陽城故邾國後入魯為啓陽邑哀三年季孫叔孫城啓陽即此

費縣為魯費邑僖公賜季友為采邑

沂水縣東南有牟縣為東夷根牟國宣九年取根牟更為魯地昭八年蒐于紅自根牟至于商衛革車千乘商即宋宋衛在魯西蓋由魯極東以至極西舉全境而言也

又沂水縣治西北四十里有古鄆城為魯之東鄆莒魯所爭者文十二年季孫行父帥師城諸及鄆此時鄆蓋屬魯後入于莒成九年楚子重圍莒莒潰楚遂入鄆即此鄆也至昭元年季孫宿伐莒取鄆自是鄆常為魯有矣

莒州為莒國戰國時入齊為邑齊湣王走莒即此

郟城縣為郟國與江南邳州接界宣四年公會齊侯平莒及郟
蓋二國本隣近也

蒙陰縣西北堂阜溪上有夷吾亭為管仲稅囚處係齊地

曹州府

定陶縣為曹都詩譜云在雷夏荷澤之野夾于魯衛之間今府
治荷澤縣是其地也又濮州西南五十里有洮城為曹地僖
三十一年晉文公分曹地自洮以南東傳于濟齊桓公嘗盟
諸侯于此

曹縣南八十里為曹南山僖十九年宋人曹人邾人盟于曹南

范氏曰曹南曹之南鄙是也詳見曹山川

又曹縣境內有鄭武父地桓十二年公會鄭伯盟于武父杜註

武父鄭地即此

又曹縣西十里為宋貫地僖二年齊侯宋公江人黃人盟于貫
杜註宋地又縣北三十里為宋穀邱地桓十二年公會宋公
燕人盟于穀邱即此

曹縣東南四十里為衛楚邱邑隱七年戎伐凡伯于楚邱以歸
襄十年宋公奭晉侯于楚邱即此其地蓋在曹宋之間是為
衛之南楚邱與滑縣之楚邱有別

又曹縣東北八十里為曹重邱邑襄十七年衛孫蒯田于曹隧
飲馬于重邱重邱人詢之遂伐曹取重邱杜註重邱曹地高
氏云案六韜周志古亡國三十其中有重邱國以美女遺青
陽路史曰在曹州寰宇記重邱在乘氏縣東北三十一里漢

乘氏縣隋以後俱屬曹州今故城在曹縣東北五十里或云
在東昌府東南跨荏平縣界乃襄二十五年諸侯同盟之重
邱此係齊地杜氏明註兩國不可混方輿紀要混而一之似
誤又縣北有大鄉城為曹鄭邑昭二十年曹公孫會自鄭出
奔宋杜註鄭曹邑即此

又曹縣東北為宋鹿上地僖二十一年宋人齊人楚人盟于鹿
上杜註宋地

又縣東北三十里為魯生竇地為齊魯交界莊九年殺子糾于
生竇即此

濮州南七十里為臨濮城為衛城濮地僖二十七年晉敗楚師
于城濮即此所謂伐衛以致楚是也

觀城縣為衛五鹿地與直隸大名府開州接界晉文公還自南河濟侵曹伐衛取五鹿即此詳見開州

鄆城縣為魯西鄆成四年城鄆杜註公欲叛晉故城之以為備蓋與晉接界昭二十六年齊取之以居公者

城武縣東北三十二里有梁邱城為魯地莊三十二年齊侯宋公遇于梁邱即此又縣東南有北郛城為郛國有南部城為宋邑隱十年歸于魯

單縣即魯單父縣宓子賤鳴琴而治者

范縣為晉士會邑今縣東三里有士會墓後范入齊為邑孟子自范之齊即此蓋春秋之末范氏叛晉齊衛助之而范因以入齊耳據此則范在齊衛之間益信季氏私考疑濮州衛地

晉不應以封其大夫士氏本居隨疑范為隨之別名者非也
又范縣東南七十里有廩邱故城為齊之廩邱邑又有羊角城
為衛之羊角邑鄆城東北與范縣接界為魯之高魚邑襄二
十六年齊烏餘以廩邱奔晉又襲衛羊角襲魯高魚又取地
于宋明年晉悉以其地還諸侯則范縣鄆城之境為齊晉宋
魯衛五國之交界地最分錯

又范縣南二里有秦亭為魯地莊三十一年築臺于秦杜註東
平范縣西北有秦亭是也

又范縣東南五十里有顧城為齊地哀二十一年公及齊侯盟
于顧杜註顧齊地詩云韋顧既伐昆吾夏桀即此顧也

東昌府

今府治聊城縣為齊聊聶晏子所謂聊聶以東也堂邑縣為齊
 棠邑棠公為棠邑大夫孟子勸齊王發棠即此後譌為棠社
 平縣為齊重邱襄二十五年同盟于重邱即此又大隧在今
 高唐州境襄十九年齊及晉平盟于大隧即此皆齊地又縣
 西南十二里有夷儀聚為邢國地僖二年邢遷于夷儀即此
 衛滅邢地入于衛後又入晉定九年齊伐晉夷儀蓋齊晉衛
 三國接壤地

冠縣為晉冠氏邑哀十五年齊伐晉取冠氏即此邱縣為晉乾
 侯邑昭公出居于乾侯即此係晉地
 桓十六年傳衛使公子伋如齊使盜待諸莘杜註衛地成二年
 戰于鞏傳晉師從齊師于莘杜註齊地今案東昌府莘縣西

姑棼即其地

臨淄縣西五十里為齊葵邱莊八年齊侯使連稱管至父戍葵邱杜註臨淄縣西有地名葵邱是也蓋二人以久戍而怨非以遠戍而怨若僖九年會于葵邱此係宋地在河南考城縣東

又博興縣南五里有貝中聚為齊貝邱京相璠曰博昌縣南有地名貝邱即齊襄公田處

府治益都縣西南為齊馬陘史記作馬陵成二年齊晉戰于鞏晉師追齊師入白邱輿擊馬陘即此齊乘淄水出益都岳陽山北經萊蕪谷又北經長峪道亦曰馬陵即卻克追齊侯處邱輿亦在益都界

博山縣東有萊蕪故城為魯夾谷邑定十年齊魯會于夾谷即此

臨朐縣東南一百五里大峴山上有齊穆陵關山高七十丈周圍二十里道徑危惡僅容一軌為齊南天險劉裕伐南燕慕容超兵過大峴舉手指天喜形于色即此詳見險要僖四年管仲對楚使曰齊地南至穆陵蓋齊之南境止此過此為莒魯二國境

又杜氏通典臨朐縣東有東陽城為齊東陽邑襄二年晏弱城東陽以逼萊子即此案此係齊地與晉之東陽有別安邱縣東北三十里有廢淳于城為故淳于國春秋桓五年冬淳于公如曹度其國危遂不復後入杞為杞都

昌樂縣東南五十里有齊營城春秋桓五年冬

昌樂縣東南五十里有廢營陵城春秋謂之緣陵僖十四年淮夷病杞齊桓遷杞緣陵即此後杞復遷溥于

又安邱縣西南有防亭為莒防邑昭五年莒牟夷以牟婁及防茲來奔遂屬魯案此防本屬莒地與魯之東防西防有別

諸城縣東北有婁鄉城為杞牟婁邑隱三年莒人伐杞取牟婁自是遂屬莒杜註城陽諸縣東北有婁鄉是也昭五年莒牟夷又以奔魯亦與安邱接境蓋二縣本連壤

又諸城縣西有茲亭為莒茲邑昭五年莒牟夷以防茲來奔即此茲也

又諸城縣治西南三十里有古諸城為魯諸邑莊二十九年城諸及防杜註諸今城陽諸縣是也又文十二年季孫行父城

諸及鄆

又安邱縣東北十里有渠邱亭為莒渠邱邑成九年楚子重伐
莒圍渠邱渠邱城惡衆潰奔莒楚師圍莒莒城亦惡莒潰楚
遂入鄆浹辰之間楚克其三城蓋地相近也莒為莒州鄆為
今沂水縣向俱屬青州府今改屬沂州府

登州府

今黃縣東二十里有萊子城即萊國襄六年齊滅之為邑二十
八年慶封田于萊即此通典萊州治掖縣春秋萊子國亦為
東萊郡以在齊國之東故曰東萊蓋萊之幅負廣遠由萊跨
登以至於海也

萊州府

今高密縣西有黔陬城為介國地膠州南七十里又有介亭蓋
高密與膠州連壤也

即墨縣有棠鄉為萊之棠邑左傳齊入萊萊共公奔棠晏弱圍
棠滅之按史記營邱邊萊萊地甚廣且登萊二府之境自是
齊地東盡于海矣

又高密縣為晏子封邑蓋亦以晏弱滅萊棠之故

又高密縣東四十里有計斤城春秋時謂之介根莒茲輿期始
封邑也春秋初徙于莒此為莒別邑襄二十四年齊侯伐莒
取介根杜註莒邑今城陽黔陬縣東北計基城是也漢置計
斤縣

春秋列國地形犬牙相錯表卷六之上終

死

孫重光

基

長

陸

校字

一

十

齊

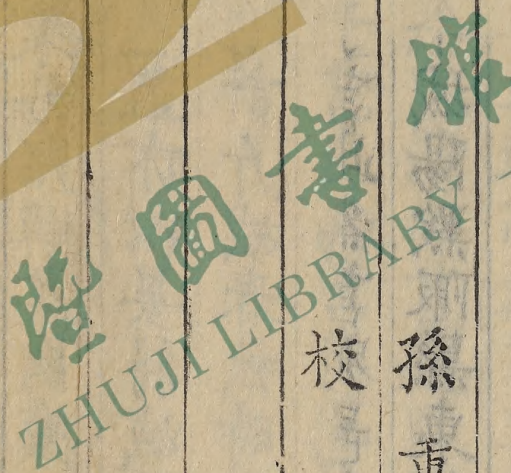
棠

高

今

今

春秋列國地形犬牙相錯表卷六之中



春秋列國地形犬牙相錯表卷六之中

錫山

顧棟高復初

輯

安東

程時與宜

叅

直隸

順天

永平

保定

易州

河間

天津

真定

趙州

冀州

順德

廣平

大名

府為

府有

府為

為北

府為

府為

府為

為晉

為晉

府為

府舊

府為

北燕

無終

北燕

燕地

北燕

北燕

鮮虞

地

地

晉地

為齊

晉衛

國地

子國

鮮虞

晉二

地兼

肥鼓

衛晉

二國

古孤

二國

國地

有齊

三國

赤狄

接境

竹地

地兼

北無

地兼

四國

之地

兼有

有晉

棣

有晉

交錯

中亦

燕地

地後

之地錯入

肥鼓

後赤鄭地

滅于

狄為

晉所

滅衛

邶鄆

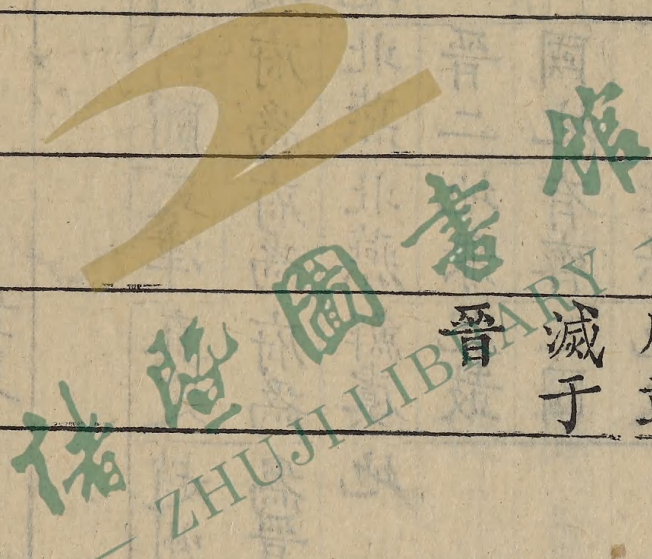
亦屬

晉由

是齊

晉為

接壤



順天府

今大興縣為古薊邱燕所都史記曰武王封帝堯之後于薊張
守節正義曰召公始封蓋在北平無終縣以燕山為名後漸
強盛乃并薊徙居之至王喜二十九年秦攻拔我薊燕始亡

永平府

今玉田縣治西有古無終城為春秋時無終子國

盧龍縣有舊肥如縣城應劭曰肥子奔燕燕封之于此

保定府

今唐縣北八里有唐山為燕唐邑亦曰陽昭十二年齊高偃帥

師納北燕伯于陽左傳作唐一地二名

又唐縣東北十三里有中人城為鮮虞中人邑昭十二年晉荀

春秋卷之二
吳帥師侵鮮虞及中人即此

完縣東南三十里為晉逆時邑哀四年齊國夏伐晉取逆時酈
道元以為即曲逆也張晏曰濡水于城北曲而西流故名漢
封陳平為曲逆侯即此

易州

今易州為燕之下都記曰易者燕桓侯之別都又曰燕文公遷
易二君皆在春秋時是燕之有易猶夫晉之曲沃齊之高唐
以先君所常居而謂之下都

又燕昭王築黃金臺在易水東南十八里子丹踵其迹荆軻歌
風蕭蕭兮易水寒是其地也

又寰宇記燕召公始封即今涑水縣後徙于薊

河間府

任邱縣為燕濡上地昭七年齊侯次于號燕人行成盟于濡上
杜註濡水出高陽縣東北至河間鄭縣入易水鄭縣在今任
邱縣境則濡上當在今安州任邱間

皇輿表以景州為晉條邑左傳晉穆侯以條之役生太子案穆侯
時晉地不應到此疑未敢信

天津府

今滄州境有燕號地昭七年齊侯次于號杜註號燕竟即此
慶雲縣為春秋時齊之無棣案杜氏通典鹽山春秋時之無棣
邑也元分其地置兩無棣縣一屬河間路之滄州一屬濟南
路之棣州明改河間之無棣為慶雲改濟南之無棣為海豐

蓋二縣皆與鹽山接壤也今慶雲屬天津府海豐屬山東武

定府

真定府

今府治西北四十里有鮮虞亭為春秋時鮮虞國左傳亦曰中

山

晉州治為鼓國又州東南為春秋時昔陽昭二十二年晉荀吳

略東陽使師偽糴者負甲以息于昔陽之門外遂襲鼓滅之

昔陽即鼓子都

藁城縣西南七里為肥國昭十二年晉滅肥即此

欒城縣為晉欒邑欒武子所封哀四年齊國夏伐晉取欒即此

平山縣為晉蒲邑在真定府西九十里

趙州

今州城中有棘蒲社為晉棘蒲地哀元年師及齊師衛孔圍鮮
虞人伐晉取棘蒲即此

柏鄉縣北十二里有古鄆城為晉鄆邑哀四年齊國夏伐晉取
鄆讀若郭光武即位于鄆南更名曰高邑北齊天保六年移
治于房子縣東北去舊城三十里即今高邑縣

臨城縣治東有古臨城為晉之臨邑哀四年趙鞅圍邯鄲邯鄲
降荀寅奔鮮虞趙稷奔臨即此

冀州

今州治為晉之東陽地荀吳略東陽以滅鼓即此

順德府

今邢臺縣西南為邢國後入晉為邢邑晉以申公巫臣為邢大夫哀四年齊國夏伐晉取邢即此

任縣東南為晉任邑襄三十年鄭羽頡奔晉為任大夫哀四年齊國夏伐晉取任即此

唐山縣西十二里有柏人故城為晉之柏人邑皇甫謐曰柏人城堯所都也哀四年齊弦施會鮮虞納荀寅于柏人即漢高帝過柏人心動處

廣平府

今邯鄲縣為晉之邯鄲邑向屬衛後屬晉定十三年趙鞅殺邯鄲午午子趙稷以邯鄲叛即此

又縣西為晉五氏邑亦曰寒氏為邯鄲午之食邑

襄二十七年衛侯之弟鱣出奔晉託于木門杜註木門晉邑高
氏按穀梁傳曰織紉邯鄲終身不言衛木門當在邯鄲之境
成安縣東南十三里為晉乾侯邑昭二十八年公如晉次于乾
侯即此漢為斥邱縣闕駟曰地多斥鹵因名或又以乾侯為
山東東昌府之邱縣意當與成安接壤或以斥邱而誤脫一
斥字也

清河縣治東杜佑曰齊地亦為晉東陽之境孔穎達曰東陽是
寬大之語總謂晉之太行山東地

永年縣東北為晉曲梁邑本赤狄之地宣十五年晉荀林父敗
赤狄于曲梁遂滅潞又晉侯之弟揚于亂行于曲梁即此

又襄三年諸侯同盟于雞澤杜註在廣平曲梁縣西南當亦在

永年縣境若今之雞澤縣乃隋析廣平縣所置非春秋時雞澤也

大名府

今開州治西南三十里有濮陽城為衛帝邱僖三十一年衛成公遷都于此又州西北為衛澶淵與河南彰德府內黃縣接界襄二十年晉及諸侯會于澶淵即此又州北五里為衛鐵邱哀二年晉趙鞅鄭罕達戰于鐵即此又二里為衛孫氏之戚邑文元年晉侯疆戚田即此又州東南為衛斂孟僖二十八年晉侯齊侯盟于斂孟即此東南三十里為衛清邱宣十二年同盟于清邱即此東南六十里為衛鹹地僖十三年會于鹹即此又州東有衛圉城襄二十六年孫蒯敗衛師于圉

即此又東二十五里為昆吾觀哀十七年衛侯夢于北宮見人登昆吾之觀即此又戚東鄙為衛茅氏襄二十六年晉成茅氏即此俱在開州境為會盟要地孫氏之難晉助孫氏衛之受師亦多于此蓋開州瀕河東與東昌觀城縣接界北與內黃縣接界據中國要樞不獨衛之重地抑亦晉鄭吳楚之孔道也

府東四十五里有晉沙鹿山僖十四年沙鹿崩杜註陽平元城縣東有沙鹿土山是也又府東有沙亭為衛沙地定七年齊侯衛侯盟于沙杜註陽平元城縣東有沙亭

又府東四十五里為衛五鹿邑杜註陽平元城縣東亦有五鹿晉文公過衛乞食野人處也僖二十八年晉伐衛取之後仍

連兵以伐五鹿矣觀此則沙與五鹿之為近地益信

又府治東南為衛馬陵地成七年公會諸侯同盟于馬陵即此
戰國時孫臏射殺龐涓處

魏縣南二十里為衛新築地成二年齊衛戰于新築即此

長垣縣治為衛甯氏之蒲邑桓三年齊侯衛侯胥命于蒲即此

又縣東北有祭城為祭仲邑又縣西北六十里與河南衛輝府

滑縣接界為衛訾婁地僖十八年邢狄伐衛衛侯師于訾婁

即此

又縣西南十五里為衛之匡邑僖十五年諸侯盟于牡邱遂次

于匡文八年晉侯使解揚歸匡戚之田于衛論語子畏于匡

即此

陝西

西安

商州

同州

乾州

鳳翔

興安

延安

平涼

鞏昌

秦州

府為

為秦

府分

為秦

府為

州為

府舊

府為

府為

以秦

秦地

晉楚

屬秦

地

秦地

楚地

為白

秦地

秦地

得名

臨潼

三國

晉為

地

狄地

為非

縣為

接境

二國

地

後為

子始

驪戎

之地

交兵

地

晉地

封之

國晉

之地

地

獻公

秦界

滅之

尋入

為晉

秦

地不知何年入于秦

西安府

今咸陽縣北五里有畢原係畢公高所封竹書穆王十四年狄人侵畢後不知何以亡春秋時裔孫畢萬仕晉

臨潼縣東二十里為春秋時驪戎國國語云晉滅驪戎史記年表稱在獻公之五年實魯莊公之二十二年也其地亦曰櫟陽史記秦獻公二年徙都櫟陽櫟陽城在臨潼縣北三十里據此則驪戎地當入于秦又縣竟為秦侯麗地路史云麗與

驪通即驪戎國成十三年晉及諸侯之師伐秦濟涇及侯麗而還則此時驪戎之地已為秦有距晉滅驪戎之歲凡九十五年其由晉入秦之年則不可考矣舊以為晉之櫟邑非也襄十一年秦晉戰于櫟左傳庶長武濟自輔氏與鮑交伐晉師則櫟當為河以東之地櫟陽去河絕遠不得牽混

鄠縣為西周豐邑今縣東五里有鄠宮又二十五里有靈囿囿中有靈臺高二丈周一百二十步僖十五年秦獲晉侯舍諸靈臺即此

鄠縣東有鄠國左傳所謂畢原鄠郇文之昭也即文王所宅之鄠邑本崇侯虎國文王克崇而居之故詩云既伐于崇作邑于鄠武王既遷鎬京封其弟于此竹書成王十九年巡狩侯

甸正百官黜讞侯蓋絕封久矣宣元年晉趙穿帥師侵崇杜
註秦與國蓋復居讞而襲崇之舊號者

渭南縣北五十里有下邽城秦武公所置

又涇水自乾州永壽縣來南歷西安府醴泉縣之谷口又東南
過涇陽至高陵縣西南十里合于渭水涇陽有睢城渡即諸
侯濟涇秦人毒涇上流處又縣西南有麻隧地晉秦戰于麻
隧即此

商州

今州治為晉之上雒邑及蒐和倉野之地哀四年蠻子赤奔晉
陰地楚起豐析與狄戎以臨上雒左師軍于蒐和右師軍于
倉野水經注丹水自倉野東歷蒐和山又東至商縣上洛春

本芮國地竹書秦穆公二年滅芮築壘以臨晉地故曰臨晉
亦曰大荔城史記厲共公十六年壅河旁以兵二萬攻大荔
取其王城蓋厲共公在春秋之末地失于戎而秦復取之也
今新設府治大荔縣亦以此得名

又縣西北十三里有輔氏城為晉之輔氏地宣十五年秦伐晉
次于輔氏襄十一年庶長武濟自輔氏為晉濱河以西要地
韓城縣舊為韓梁二國地韓在春秋前為晉文侯所滅後為桓
叔子韓萬食邑僖十五年晉惠公獲于韓即此梁于僖十九
年秦穆公滅之為少梁邑後亦入于晉文十年晉人取少梁
韓在縣東南二十里少梁城在縣南二十里

澄城縣南二十二里為晉北徵邑後入于秦文十年秦伐晉取

北徵即此又縣有泉出匱谷中造酒極美名曰酒泉莊二十一年王與虢公酒泉杜註周邑由是虢地跨河東西晉滅虢因有其地

又縣東北二十里為秦之新城邑即梁國之新里秦取之謂之新城文四年晉侯伐秦圍列新城即此

白水縣東北六十里與郃陽接界有彭衙古城為秦之彭衙邑本戎地史記秦武公元年伐彭戲氏至于華山正義云彭戲即彭衙也後入于晉文二年晉伐秦取汪及彭衙而還汪亦在白水縣界

郃陽縣東南有剗首坑為秦剗首地與山西蒲州府猗氏縣接界文七年晉敗秦于令狐至于剗首杜註從剗首去也闕駟

曰令狐即猗氏其處猶名狐村今猗氏縣西十五里有令狐城係晉地在河之東與秦之剗首隔河相接

華州為秦棧林襄十四年晉師伐秦至棧林即此舊為宣王弟友采邑為畿內咸林地後鄭東徙秦因有之亦曰舊鄭史記秦武公十一年初縣杜鄭是也時當魯莊公之七年後嘗灑晉蓋晉獻公取之至僖十五年晉惠公賂秦伯以河外列城五南至華山即舊鄭之地自是棧林長為秦有矣

又州城東北十三里為晉之武城邑文公八年秦伐晉取武城即此一名武平城

華陰縣為晉之陰晉邑華山在縣南十里高氏曰晉賂秦東盡號略南至華山蓋陰晉亦在五城之中矣

案春秋時晉有桃林為函關而陰晉更在函關西百里楚有少習為武關而商邑更在武關西北百二十里俱在今同州府及華州之境是時秦地盛狹迫于晉楚南出滅都而都終為楚有東出襲鄭滅滑而滑適為晉有扼秦之吭幾二百年逮孝公據殽函之地惠王兼武關而有之秦遂虎視以雄列國矣

乾州

今武功縣南有秦終南山左傳作中南昭四年司馬侯曰荆山中南九州之險杜註在始平武功縣南又涇水自平涼府涇州來經州及長武邠州淳化永壽之境俱詳見秦山川

鳳翔府

今府治鳳翔縣城南有故雍城為秦雍都史記年表秦德公元年卜居雍後子孫飲馬于河時當春秋莊公之十七年後世世都之僖十三年秦輸粟于晉自雍及絳相繼杜註雍秦國都是也至戰國初獻公始徙都櫟陽然雍仍為故都昭襄王五十四年郊見上帝于雍始皇九年上宿雍橐泉斬年棧陽諸宮俱在故雍都

岐山縣為周西岐之地幽王末陷于犬戎秦襄公逐戎即有其地

寶雞縣東五十里為古小虢案西虢君隨平王東遷王別封之于河南陝縣其支庶之留于雍者謂之小虢亦曰桃虢城秦武公十一年滅之時當春秋莊公之七年

又縣東二十里有故陳倉城為秦文公所築其孫武公增搆徙
都之又有陳倉山即文公獲陳寶處其地在沂水之南渭水
之北所云沂渭之間

鄒縣西四十六里為秦平陽史記年表秦寧公二年遷平陽春
秋隱公之九年也

興安州

皇輿表以興安州為庸國地文十六年楚人秦人巴人滅庸即此
自是地屬楚蓋接湖廣鄖陽府竹山縣之境

延安府

高氏曰晉文公初伯攘白翟開西河魏得之為河西上郡至戰
國惠王六年魏始納陰晉八年納河西地十年納上郡十五

縣陰晉今華陰縣河西孔氏曰同丹二州丹州今延安府宜川縣上郡為延安以北案晉地至此疑其太遠然惠公于韓之戰已曰寇深矣若之何韓為今韓城縣濱河為秦晉接界無寇深之理而延安府治東去山西黃河界四百五十里晉之幅員廣遠在惠公時早已至此合之寇深之言理當有之

鞏昌府

今伏羌縣為古冀戎地史記秦武公初縣冀戎即此時春秋莊公之六年也

秦州

今州西六十里有上邽城為古邽戎邑秦武公初縣邽戎即此時春秋莊公之六年又州西百二十里有西縣城為秦之先

大駱地後莊公復都焉

清水縣西有故秦城為非子始封

江南

江寧 太平 淮安 海州 徐州 安慶 廬州 鳳陽 泗州 潁州 滁州 廣德 徽州

府全 府為揚州 為莒 府為府為府及府屬 為吳 府屬 屬吳 州屬 寧國

境皆吳地 鎮江 魯二 宋彭 吳楚 六安 楚中 徐二 楚為 和州 吳為 池州

吳地 蕪湖 常州 國地 城係 界上 州為 斗入 國後 吳楚 屬楚 吳楚 三府

惟六 當塗 蘇州 宋地 蠻夷 羣舒 魯地 徐滅 戰爭 與太 戰爭 皆吳

合縣 縣為 松江 中有 之地 地舊 徐地 于吳 地中 平府 地

屬楚 楚所 及通 偪陽 舊屬 屬于 鳳陽 吳與 有胡 隔江

與吳 奪與 州全 鍾吾 楚後 楚巢 縣為 中國 國又 相對

分界 吳分 境皆

為戰 界為 吳地

爭地 戰爭

地

二國 屬吳 縣為 楚鍾 諸侯 斗入 為吳

後偏 楚巢 離壽 交接 宋地 楚戰

陽入 邑吳 州為 結盟 爭地

宋鍾 爭七 楚州 抗楚

吾入 十年 來吳 多于

吳又 而後 爭七 此

錯入 得此 十年

楚地 而後 得此

江寧府

寰宇記六合縣為古之棠邑襄十四年楚子囊師于棠以伐吳

即此後伍奢長子棠公尚為棠邑大夫

太平府

襄三年子重克鳩茲至于衡山鳩茲城在今太平府蕪湖縣東

三十里衡山當塗縣東北六十里有橫山橫與衡通今自長

江東下先蕪湖當塗而後至六合六合為楚棠邑觀襄十四

年子囊師于棠以伐吳則二縣之終為楚地可知矣

又府隔江相對為和州係楚地昭十七年長岸之戰獲吳乘舟

餘皇其地在今太平府西南三十里和州南七十里號曰天

門山則楚地已軼入太平府界

常州府

今無錫縣東南三十里有泰伯城地曰梅李鄉乃泰伯始逃荆

蠻所居處闔廬以上皆都之詳都邑

府治武進縣為春秋時延陵邑吳季札所封詳都邑

蘇州府

今府城為闔閭所都因城西三十里姑蘇山為名城西十里有
虎邱即闔閭墓府西南八十五里有西洞庭山一名包山春
秋時所云夫椒也哀元年吳王夫差敗越處

通典蘇州理吳長洲二縣春秋吳國之都其南百四十里與越
分境吳伐越越禦之于檣李則今嘉興縣之地

鎮江府

今府治丹徒縣為吳朱方邑襄二十八年齊慶封奔吳吳句餘
與之朱方即此詳都邑

揚州府淮安府

哀九年吳城邗溝通江淮即今之漕河起于揚州府城東南二里歷卻伯湖高郵湖寶應湖北至黃浦接淮

其合淮處為末口在淮安府城北五里今為新城之北水關自江達淮南北長三百餘里

又哀十三年晉侯及吳子會于黃池杜註封邱縣南有黃亭近濟水國語云吳王夫差起師北征闕為深溝于商魯之間北屬之沂西屬之濟以會晉公午于黃池沂水入泗濟水在封邱縣南蓋既溝通江淮遂率舟師自淮入泗自泗入沂復穿魯宋之境連屬水道有不通者鑿而通之以達于封邱之濟即杜氏所云近濟水也其道極回遠由今考城過杞縣北境

歷蘭陽而至于封邱

案吳城邗溝自揚州至淮安三百里闕深溝于宋魯接界自河南歸德府考城至開封府之封邱又四百里今日之漕河夫差時已及其半連屬江淮沂濟即今日治漕借山東汶沂諸水之法

通州

哀十二年公會衛侯宋皇瑗于鄭左傳衛侯會吳于鄭公及衛侯宋皇瑗盟而卒辭吳盟杜注鄭發陽也廣陵海陵縣東南有發繇口高氏曰發陽无可考今通州如臯縣亦晉海陵地縣南十里有會盟原相傳為吳楚會盟處考春秋吳楚始終無會盟事意必指此

海州

皇輿表以海州為魯地

左傳成九年城中城杜註在東海廩邱縣西南廩邱是厚邱之
譌後漢志東海郡厚邱縣註引此傳文為証云縣西南有中
鄉城今海州之沐陽縣也魯之南境至是止又一說中城為
魯之內城諸儒多從其說

又莒紀鄆城在海州贛榆縣北七十五里昭十九年齊高發伐
莒莒子奔紀鄆杜註莒邑東海贛榆縣東北有紀城是也後
漢志贛榆縣引此傳文為証今山東沂州府莒州與贛榆縣
接界

徐州府

今新設府治銅山縣為宋彭城邑成十八年楚子伐宋宋魚石復入于彭城西鉏吾曰今將崇諸侯之姦而披其地以塞夷庚杜註夷庚晉吳往來之要道蓋吳晉往來必由彭城故杜云然

沛縣為春秋時偃陽國與山東兗州府嶧縣南接界襄十年晉悼公滅之以與宋通吳晉往來之道又楚祖地亦在沛縣境是年會吳于祖遂滅偃陽是也

蕭縣為宋附庸蕭國宋以封蕭叔大心宣十二年楚莊滅之後仍為宋邑定十一年宋公之弟辰入于蕭以叛是也又成十八年楚子辛鄭皇辰侵城郟取幽邱杜註皆宋地在今徐州府蕭縣界

陽山縣為楚之麻邑昭四年吳伐楚取棘櫟麻魏收志陽郡安陽縣治麻城彙纂曰陽山縣有安陽城即故麻城也以楚之東鄙言之近是

邳州北六十里有良城為吳良地昭十三年晉侯會吳子于良水道不可吳子辭正義云吳地水行故以水路不通辭此時吳未溝通江淮故也

宿遷縣西南有司吾城應劭曰古鍾吾國也昭二十七年吳公子燭庸奔鍾吾三十年為吳闔閭所滅縣志以為隱元年宋人遷宿于此因謂之宿遷非也宿遷本名宿豫晉元帝督運軍儲于此立邸閣因名安帝遂立宿豫縣唐寶應初避代宗諱改為宿遷與宿國無與

安慶府

今桐城縣為春秋時桐國楚附庸也定二年桐叛楚吳子使舒鳩氏誘敗楚人漢朱邑為桐鄉令謂子孫死必葬我桐鄉即此

案安慶亦春秋時羣舒地潛山縣為古舒州宋封王安石為舒王今潛山有安石讀書臺嘗質諸桐城劉畊南畊南云詩云荆舒是懲荆以東即為舒地蓋舒之種類甚多今皖城連接廬州府之廬江舒城二縣皆是居吳楚之界迭為向背是時吳強楚弱故桐叛楚春秋傳所謂蠻夷屬于楚者吳盡取之是也

又大江東流自湖廣黃州府之廣濟縣黃梅縣流入江南安慶

府之宿松縣界南岸為江西九江府之德化縣楚地止此則
安慶一府自宿松以東皆為吳地矣故江南之安慶江西之
南康九江皆謂之吳頭楚尾

廬州府及六安州

羣舒及宗國俱在今廬江舒城二縣境文十二年羣舒叛楚子
孔執舒子平及宗子遂圍巢蓋宗巢二國皆羣舒之屬也英
氏在六安州西六在六安州北諸國皆皐陶之後界在蠻夷
成七年傳吳始伐楚伐巢伐徐蠻夷屬於楚者吳盡取之蓋
指廬州及安慶二府之境統前後而言之也

襄十三年庸浦之戰在今廬州府無為州昭五年鵲岸之戰在
今廬州舒城縣西北杜註廬江舒縣有鵲尾渚是也昭二十

七年吳師圍潛潛在今六安州霍山縣東北三十里

案春秋傳楚滅舒蓼舒庸舒鳩及宗四國杜皆不能明其處但云廬江南有舒城及龍舒城約略四國所居在此兩城之間舒城即今舒城縣龍舒城在今廬江縣

巢縣東北五里有故巢城為春秋時楚之巢邑按巢本古國楚滅之為邊邑昭四年楚城巢五年使沈尹射待命于巢至二十四年平王為舟師以略吳疆吳人踵楚而邊人不備遂滅巢及鍾離

巢縣西北六十里有柘臯鎮俗名會吳城為吳橐臯地哀十二年公會吳于橐臯杜註在淮南遂道縣東南遂道故城在今府治合肥縣東與巢縣相接

又無為州境有楚駕釐二邑廬江縣境有楚雎邑成十七年吳人圍巢伐駕取釐雎杜註巢駕釐雎楚四邑

鳳陽府

壽州為楚之州來案州來本小國後屬于楚自成七年吳始爭州來至昭二十三年雞父之戰楚師大奔州來遂為吳地以封季札號延州來季子哀二年遷蔡于此更謂之下蔡戰國時為楚地考烈王遷都壽春在淮之南下蔡城在淮之北相距三十里二城對據翼蔽淮濱宋時謂之南北壽春定四年吳入郢舍舟淮汭自豫章與楚夾漢淮汭即州來蓋吳既得州來即屯宿重兵為歸計故留舟船于此楚司馬戍曰我悉方城外以毀其舟亦知吳為必死之計欲用大眾以爭之以

絕吳師之後也雞父在壽州西南

府治鳳陽縣為楚之鍾離按鍾離本小國屬于楚昭四年楚始
患吳使箴尹宜咎城鍾離遠啓疆城巢然丹城州來皆沿淮
要害處蓋楚師從大江東下吳人仰攻不能敵楚故其侵擾
楚疆多從淮右北道鳳陽以西壽霍光固之間皆近淮壩築
此三城以斷其北來之路而吳亦置楚南道之師于不問克
鳩茲克朱方逼近吳都吳之報楚則取駕取棘櫟麻日爭鬪
于廬之無為及碭山汝寧之境蓋舍水從陸以避楚長江直
下之險至昭二十三年吳滅州來二十四年滅鍾離及巢淮
之藩籬盡撤而吳遂長驅以入郢矣

懷遠縣東北四十五里有向城為春秋時向國隱二年莒人入

向即此又宣四年公伐莒取向此在今山東兗州府嶧縣境
係兩地

虹縣北有蒲姑陂為徐蒲隧地昭十六年齊師伐徐至于蒲隧
即此又縣東北有婁亭為徐婁林地僖十五年楚人敗徐于
婁林即此徐國在徐僮間僮縣故城在今虹縣境

泗州

今州北八十里有古城與鳳陽府虹縣接境相傳為徐偃王築
括地志徐城縣西四十里有大徐城即古徐國也隋時屬泗
州昭三十年冬吳闔閭伐徐防山而水之遂滅徐蓋決泗水
也

盱眙縣為吳善道地襄五年晉悼公欲通吳先使魯衛會吳于

此告以會期南兗州記盱眙本吳善道地秦置盱眙縣許慎
曰張目為盱舉目為眙城居山上可以矚遠因名

又襄三年晉會諸侯于雞澤使荀會逆吳子于淮上吳子不至
淮上亦在臨淮泗州之境

潁州府

今蒙城縣界有吳房鍾地昭六年楚令尹子蕩伐吳吳敗之于
房鍾即此縣北有楚瑕地成十六年鄢陵之戰楚師還及瑕
即此

潁水入淮處謂之潁尾為楚地昭十二年楚子狩于州來次于
潁尾在今潁州府潁上縣與壽州接界

亳州東南有乾谿為楚地昭十二年楚遣兵圍徐以懼吳楚子

次于乾谿以為之援明年就弒即此

又州東南七十里有城父城本陳夷地後為楚邑僖二十三年
楚伐陳取焦夷杜註夷一名城父昭九年楚公子棄疾遷許
于夷實城父即此

霍山縣西南八里有窮水昭二十七年楚左司馬沈尹戌與吳
師遇于窮令尹子常以舟師及沙汭而還水經注淮水又東
窮水入焉出安豐縣窮谷春秋吳救濇沈尹戌與吳師遇于
窮谷是也沙亦水名其合淮之處謂之沙汭在今霍邱縣境
詳見山川

又縣東有楚瑣地昭五年楚伐吳越大夫常壽過帥師會楚子
于瑣即此

又縣西南八十里有雩婁城為楚雩婁地淮南子孫叔敖決期
思之陂灌雩婁之野期思陂即芍陂在河南光州固始縣境
與霍邱縣接壤襄二十六年楚子秦人侵吳及雩婁昭五年
楚使蘧啓疆待命于雩婁即此

新設府治阜陽縣為春秋時胡國昭四年楚靈王合十三國于
申伐吳胡國與焉及吳入郢胡子盡俘楚邑之近胡者定十
五年楚滅胡蓋潁于此時已盡屬楚地胡僅存至是亦滅

又潁上縣西北有慎城為楚慎邑哀十六年吳人伐慎白公敗
之杜註汝陰慎縣是也漢置慎縣至劉宋初改置慎縣于合
肥縣境此城遂廢

太和縣西有原鹿城為宋鹿上地僖二十一年宋襄公為鹿上

春和大事表 卷之四 三 真卷相
之盟以求諸侯于楚杜註鹿上宋地汝南有原鹿縣是也

和州

昭十七年吳伐楚楚卜戰不吉司馬子魚曰我得上流何故不吉戰于長岸大敗吳師獲其乘舟餘皇杜註長岸楚地今太平府西南三十里有西梁山與和州南七十里之東梁山夾江相對如門之闕郡國志云楚獲乘舟餘皇處

廣德州

今州西北二十五里有桐水匯于丹陽湖入大江哀十五年楚伐吳及桐汭杜註宣城廣德縣西南有桐水是也詳見山川

寧國府

今府境有吳顓黃地哀十六年楚白公之亂王孫燕奔顓黃氏

杜註吳地即此

池州府

今銅陵縣北十里有鵲頭山高聳臨江太平府繁昌縣西南大江中有鵲尾洲春秋時所云鵲岸也昭五年楚伐吳聞吳師出蘧啓疆帥師從之吳人敗諸鵲岸杜註廬江舒縣有鵲尾渚高氏曰杜註所云蓋謂今廬州府舒城縣西北之鵲亭然蘧射自夏汭出蘧啓疆別從江道不應在內地杜佑曰南陵大江中有鵲尾洲即古鵲岸也此說可通今池州府銅陵縣即南陵縣地所分與太平府繁昌縣相連自古常為戰爭之地

徽州府

皇輿表以為吳地然于經傳無所見據史記年表吳闔閭十一年
 伐楚取番實當魯定公之六年番為江西饒州府治之鄱陽
 縣由吳取番路須經浙江之嘉興府杭州府嚴州府江南之
 徽州府而後至江西之饒則嚴徽二府之為吳地信矣

通典歙州理歙縣春秋時屬吳

浙江

杭州	嘉興	湖州	寧波	紹興	台州	金華	衢州	嚴州	温州
府舊	府舊	府舊	府為	府為	府為	府為	府為	府舊	府處
為吳	為吳	為吳	越之	越始	越地	越地	越之	為吳	州府
地自	之南	地自	東境	封地			西境	地自	皆越
勾踐	境越	吳增	南境				地	吳增	地

行成之北封越地

吳增境地後當

封越自夫為越

後當差增地

為越封越

地西至

于橋

李以

後全

境皆

越地

封越後當為越地

諸暨圖書
ZHUJI LIBRARY

杭州府

通典春秋越國之西境越西北至語兒今嘉興府石門縣與吳分界然以浙江之嚴州江南之徽州謂均屬吳地由嘉興趨嚴徽路必由杭越豈能孤處子立于吳地中耶竊意杭在春秋時尚荒僻為兩國莫居之地所以越之侵吳則徑入笠澤吳之敗越窮追至會稽杭在其中曾無藩籬之限謂杭竟為越地者亦非也或當增封越地後則杭嚴俱當屬越耳

近者嘉興府志云禾郡地名其見于春秋國語越絕諸書者曰檇李曰禦兒曰平原三者而已皆在嘉興一府之地蓋自吳越兵爭三江播蕩地荒而不治民徙而失業數百里之間靡然榛莽可見春秋當日嘉興實為吳越分界所以戰爭多在

夫椒笠澤唐人詩所云到江吳地盡隔岸越山多謂杭州尚屬吳地者非也蓋不獨兩國兵爭蕩為墟莽其實杭湖二府春秋時尚未開闢自越之會稽至吳之檣李三四百里曠無人居不在版圖之內杭近海自唐以前尚不宜稼穡李鄴侯為刺史開西湖為六井以溉田民始樂業况春秋當日乎余向著論謂杭州為吳越兩國之甌脫因閱嘉興府志而復附識于此

大凡割據兵爭之世兩國俱各遠斥堠以自保所以中間多棄地不止春秋時吳越也魏曹操與吳分境欲徙淮南民而江淮間十餘萬衆皆驚走入吳其地遂空今淮安府之淮陰射陽鹽瀆三縣及揚州府所屬諸縣凡四五百里之地三國時

俱廢不立至晉平吳混一太康元二兩年復置郡縣曹孫分
境時且然足知春秋時之吳越矣
富陽縣本為富春春秋時屬越西境
海寧縣春秋時地介吳越間彼此分屬
餘杭縣春秋時屬吳越二國

嘉興府

今府治嘉興縣南四十五里為吳檣李地定十四年於越敗吳
于檣李杜註吳郡嘉興縣南醉李城是也案吳越春秋吳王
夫差增越封西至于檣李然則與闔閭戰時越境猶未能至
此檣李當為吳地矣

嘉禾百詠注有東顧城西新城南于城北主城四城並吳越爭

戰時所築後俱廢今嘉興縣西二十七里有市曰新城稅務亦曰新城土人呼曰新市當往來大道即西新城之遺蹟矣石門縣東二十里有石門鎮為越之禦兒地國語越地北至于禦兒是也吳人纍石為門以距越即其處蓋吳越分界矣嘉禾志有管城何城晏城萱城吳王築四城以禦越管城屬鹽官今為海寧縣其三城在今石門縣境

高氏曰勾踐初歸越吳封以百里之地東至炭瀆西至周宗南造于山北薄于海蓋不得有浙西之地也後又增其封東至于勾角西至于樵李南至于姑末北至于平原越絕書作武原即今海鹽縣時海鹽與海寧尚未析縣也縱橫八百餘里據此則嘉興全境吳皆棄之以予越而杭湖二府其為越

地可知矣厥後吳越戰爭常在太湖近吳國都之側豈非以
杭湖已屬越無藩籬之限耶

海鹽縣治為春秋時馬嘽城亦曰吳禦越城越絕書吳伐越道
逢大風匹馬嘽嘽因名宋武原志晉咸康七年移縣治于此
唐并省開元五年復于舊海鹽縣吳禦越城西北置縣今不
改

湖州府

通典春秋時屬吳領長城縣有木山若溪吳王闔閭使弟夫概
居此築城狹而長因名吳越當梁時避梁諱改為長興縣

寧波府

通典勾踐平吳遷夫差于甬東即句章在鄞縣西今府治鄞縣

國語越地東至于鄞即此

定海縣故海中洲為越甬東地一名勾章哀二十二年越使吳王居甬東杜註勾章縣東海中洲是也勾章故城在今慈谿縣西南三十五里海中洲即舟山為墾八十有三五穀魚鹽之饒可供數萬人

本朝康熙二十六年設定海縣其地在故定海縣之東北故定海縣乃錢氏所置

本朝改為鎮海縣亦秦勾章縣地

紹興府

今府治山陰縣南十二里有越王城為無餘故城史記少康封庶子無餘于會稽以守禹祀號于越杜註越國今會稽郡治

山陰縣也越世世都此

諸暨縣

皇輿表以為越王允常所都

台州府

通典春秋時屬越理臨海縣

金華府

通典婺州春秋時屬越理金華縣

衢州府

今龍游縣穀溪之南有姑蔑故城為越姑蔑地國語越地西至

于姑蔑即此哀十三年越伐吳王孫彌庸見姑蔑之旗杜註

姑蔑東陽大末縣錢氏改為龍游

嚴州府

通典睦州春秋時屬吳理建德縣

温州府

通典春秋時屬越理永嘉縣

處州府

通典春秋時屬越理括蒼縣

春秋列國地形犬牙相錯表卷六之中終

孫

山陰縣志

卷之六

藝興森水初風法

藝興森

藝興森初風法

藝興森

藝興森初風法

藝興森

諸暨圖書館 ZHUJI LIBRARY

春秋列國地形犬牙相錯表卷六之下

錫山

顧棟高復初

輯

安東

程

春令和

叅

江西

南昌

饒州

南康

九江

廣信

建昌

撫州

臨江

吉安

瑞州

袁州

贛州

南安

府為

府為

府為

府為

府為

府為

府

府為

府

府為

府

府

府

楚地

吳楚

吳楚

吳楚

楚越

吳地

皇輿

吳地

皇輿

吳地

皇輿

皇輿

皇輿

越三

分界

分界

分界

皇輿

表以

皇輿

表以

皇輿

表以

表以

表以

國分

之地

之地

之地

表及

為吳

表及

為吳

表及

為吳

為吳

為吳

界之

通志

通志

通志

通志

地通

通志

地通

通志

地通

地通

地通

地

以為

以為

以為

並同

志以

並同

志為

並同

志以

志以

志闕

楚地

為百

百越

為吳為百

越地

地

楚地越地

南昌府

皇輿表以南昌為吳之豫章地非也春秋時豫章未嘗屬吳且南

昌亦並非豫章地按定四年吳入郢傳吳舍舟淮汭自豫章

與楚夾漢以為吳地據此今考闔閭之十一年為定公之六

年在入郢之後吳始伐楚取番番為今饒州府治鄱陽縣在

鄱陽湖之東南昌在鄱陽湖之西相去三四百里入郢時吳

尚未得鄱陽豈能越饒南九三府而先取南昌之地耶左傳

豫章凡六見其地極廣均非今日之南昌蓋秦得楚地置九

江郡漢武帝分九江郡之西置豫章郡漫取春秋舊地以名

今之而不知其道里差池貿易如此如春秋時夔國本在湖廣
歸州夔即歸而今四川之夔州府乃遙取夔國為名南昌之
為豫章亦猶此通典斷為楚地較是

今寧州西一百里龍平岡有古艾城哀二十年吳公子慶忌出
居于艾杜註吳邑豫章有艾縣一名灑水水經注灑水出豫
章艾縣桓山西南吳公子慶忌諫夫差不納居于艾是也案
杜註及水經注所云豫章俱據漢豫章郡

饒州府

今府治鄱陽縣為楚之東境昭王時吳伐楚取番為吳地漢置
鄱陽縣屬豫章郡

餘干縣為越之西境漢置餘干縣寰宇記餘干縣西南有干越

渡漢淮南王安獻議曰越人欲為變必先田餘汗界中蓋今
餘干縣以東皆越地矣通志云餘水在餘干縣南會縣之西
南諸溪餘水一名三餘水或曰吳楚越之餘水也

廣信府

通志秦為番縣地漢為餘汗地又弋陽貴溪二縣即餘干縣之
所分

哀十九年越人侵楚以誤吳夏楚公子慶公子寬追越師至冥
不及而還冥地自杜註至春秋地名考俱不詳何所意當在
饒州至廣信之境蓋是時吳方強盛舍此無楚越相接之地

南康府

今府治星子縣及都昌縣俱浸大湖鄱陽湖實吳楚所共方輿

諸暨圖書館
— ZHUJI LIBRARY —

今府治奉節縣為庸國魚邑文十六年楚侵庸與庸遇裨僚人
逐之杜註魚庸邑漢置魚復縣屬巴郡公孫述號曰白帝城
先主改為永安唐改夔州其地在湖廣歸州之西歸州為春
秋時夔子國夔既滅其地為歸鄉宋忠曰歸即夔今為夔州
府蓋遙取夔國為名

已上凡八省皆列春秋各國地形相錯處自魯衛鄭宋至疇
零小國以及晉地之闌入直隸陝西河南山東楚地之闌入
江南江西河南陝西及四川者楚如亂絲錯如列宿靡不詳
考縷載若乃山西全為晉地湖北全為楚地而以前併吞諸
國學者亦多不詳其處又二國都屢遷而名仍相襲如晉再
遷而皆名曰絳楚三遷而皆名曰郢又晉有二瑕楚丹陽在

庶若網在綱犁然易見云乾隆五年庚申三月上浣復初氏

又識

山西

太原 平定 平陽 蒲州 絳州 吉州 隰州 潞安 汾州 澤州 沁州

府太 州壽 府翼 府臨 平陸 聞喜 舊為 舊為 府潞 府舊 府沁 為晉

原縣 陽縣 城縣 晉縣 縣舊 縣為 狄地 狄地 城縣 為葦 水縣 銅鞮

為叔 為晉 為晉 為荀 為虞 晉曲 後入 後入 舊為 黃沈 為晉 邑州

虞始 馬首 故絳 國地 國地 沃河 晉為 晉為 赤狄 姒諸 黑壤 東有

封之 邑 邑一 晉滅 兼有 津縣 北屈 蒲邑 潞氏 國地 地一 晉斷

晉陽 名翼 之為 號之 為冀 邑晉 晉公 地屯 平遙 名黃 道地

祁縣 為晉 祁奚 邑府 治陽 曲縣 為晉 孟邑 榆次 縣為 晉塗

曲沃 荀氏 下陽 國地 公子 子重 留縣 縣為 父
縣為 邑猗 邑又 入晉 夷吾 耳所 為留 晉中
晉新 氏縣 為晉 為冀 所居 居又 吁地 都介
田景 為晉 茅津 芮邑 又有 永和 黎城 休縣
公遷 令狐 河之 縣南 采桑 縣為 縣為 為晉
都于 又州 南接 為耿 津晉 晉樓 黎國 綿上
此亦 東南 陝州 國地 里克 邑趙 地後 縣東
謂之 五里 界芮 晉滅 敗狄 嬰齊 俱入 北有
絳霍 有河 城縣 之以 處 為樓 晉府 晉鄔
州為 曲地 為魏 賜趙 嬰齊 治長 邑
霍國 與秦 國地 夙又 治縣

春秋大事表 卷之十一 五 真老林

水邑

清源

縣為

晉枹

陽邑

文水

縣為

晉平

陵邑

大谷

縣為

地晉

滅之

為先

且居

邑府

治臨

汾縣

為晉

高粱

又為

晉平

以河

為界

之

賜

邑

季

垣

縣

東

臯

氏

晉滅

州境

為賈

國地

為晉

為賈

曲

為

山

落

地

為晉

壺口

邑長

子縣

為晉

長子

邑

晉陽

處父

邑

陽邑

洪洞

縣為

楊國

地入

晉為

楊氏

邑二

縣皆

羊舌

胖采

諸暨圖書館 ZHUJI LIBRARY

地

太原府

今太原縣為古唐國本堯之後裔周成王滅唐以封叔虞分徙
舊唐之子孫于許郢之間春秋唐惠侯是其後在今湖廣隨
州西北八十五里叔虞受封因仍其國號曰唐至叔虞子燮
侯始改唐號曰晉

祁縣東南八里有古祁城志以為晉祁奚邑縣以近祁藪而得
名即尔雅所謂昭餘祁也

府治陽曲縣東北八十里有大孟城為祁氏之孟邑昭二十八
年魏獻子為政分祁氏之田以為七縣孟丙為孟大夫

榆次縣有塗水鄉為晉祁氏之塗水邑魏獻子以知徐吾為塗

水大夫又縣西北為晉魏榆邑昭八年石言于晉魏榆即此
清源縣為祁氏之梗陽邑魏獻子以魏戌為梗陽大夫

文水縣東北二十里有大陵城為祁氏之平陵邑魏獻子以司
馬烏為平陵大夫

大谷縣東南十五里有漢陽邑縣為晉陽處父邑又縣東三十
五里有箕城僖三十三年晉人敗狄于箕即此

平定州

今壽陽縣東南十五里有馬首村為祁氏之馬首邑魏獻子以
韓固為馬首大夫

平陽府

今翼城縣治東南十五里有古翼城為晉穆侯所徙之絳莊二

十六年獻公城絳以深其宮即此一名翼詩譜云穆侯遷都于絳孝侯改絳為翼獻公又北廣其城方二里命之曰絳則翼與絳為一地成六年景公遷新田仍謂之絳因更名翼為故絳

曲沃縣治西南二里為晉新田成六年景公遷都于此亦謂之絳自此以後傳文所書絳皆新田之絳矣又縣西三十五里有汾水縣南五里有澮水所謂有汾澮以流其惡澮水一名少水

又縣西三十里有汾水為晉汾隰地桓三年曲沃武公伐翼次于陘庭逐翼侯于汾隰獲之即此

府治臨汾縣東北三十七里有高粱城為晉高粱地僖二十四

年晉公子重耳入國使殺懷公于高粱即此

又府城西北有狐谷亭孔氏以為即晉之狐厨邑僖十六年狄
侵晉取狐厨受鐸涉汾及昆吾蓋府城西二里即通汾水是
時狄自西來薄平陽境狐厨受鐸在汾之西而昆吾則在汾
東故涉汾而後及昆吾也

又府治東為晉平陽邑故堯都春秋時係羊舌氏邑昭二十八
年魏獻子分羊舌氏之田以為三縣謂平陽楊氏及銅鞮也
趙朝為平陽大夫即此

洪洞縣東南十八里有古楊城舊為楊侯國應劭曰伯僑自晉
歸周封于楊晉滅楊以賜羊舌肸為楊氏邑襄二十九年傳
女叔齊謂虞虢焦滑霍楊韓魏皆姬姓而晉滅之是也魏獻

子分其地以僚安為楊氏大夫

霍州西十六里有古霍城舊為霍叔處封國閔元年晉獻公滅
之為先且居封邑一名霍人襄十年晉悼公滅偃陽使周
內史選其族嗣納諸霍久霍名霍人猶直伯柄之後為直人
也

又州西三里有呂鄉州西南十里有呂城蓋皆以呂飴甥所居
得名後以賜魏錡故復有呂錡呂相之稱

蒲州府

今臨晉縣東北十五里有郇城舊為郇國文王子所封左傳所
謂畢原艷郇詩所謂郇伯勞之者也亦曰荀桓九年荀侯賈
伯伐曲沃汲郡古文晉武公滅荀以賜大夫原氏黯是為荀

又叔成六年晉人謀去故絳諸大夫皆曰必居郇瑕氏之地即此

案郇城亦曰瑕城本一地故左氏連屬言之此所謂河北之瑕也僖三十年燭之武曰許君焦瑕朝濟而夕設版焉則在河之南杜註焦瑕晉河外五城之二邑今河南陝州南二里有焦城陝州西南三十二里有曲沃城曲沃即瑕也文十三年晉人使詹嘉處瑕以守桃林之塞崔浩以為詹嘉處此備秦以曲沃之官守之故謂瑕為曲沃桃林為今潼關然則瑕非河北之瑕曲沃亦非桓叔所封之曲沃也戰國策每以焦曲沃並稱如左氏之言焦瑕蓋曲沃即瑕之明證文十二年秦師夜遁復侵晉入瑕高江村以為秦已渡河而西必不能

復深入東渡其為河外甚明駁辨可謂精且審矣

又縣東南十八里有解城為晉解梁邑惠公賂秦以河外列城

五內及解梁城即此

又縣東南有白衰城東南十八里有桑泉城僖二十四年晉公

子濟河圍令狐入桑泉取白衰即此

猗氏縣西十五里有令狐城西北有廬柳城僖二十四年晉師

軍于廬柳退軍于郇郇在臨晉蓋與猗氏接壤也文七年晉

敗秦師于令狐至于剗首通典陝西同州郃陽縣有剗首水

在河之西士會于此奔秦猗氏縣為秦晉通衢與秦以河為

界

又縣南二里有王官故城為晉王官邑文三年秦伯伐晉取王

官及郊亦平陽臨晉間小邑裴駟注史記以王官在陝西
澄城縣非也本傳上云濟河焚舟下云自茅津濟所取之地
在河之東無疑高氏辨之審矣

又縣南二十里有鹽池左傳謂之鹽成六年晉謀去故絳皆曰
必居郇瑕氏之地沃饒而近鹽杜註鹽鹽也猗氏縣鹽池是
也宋志引池而化者周官所謂鹽鹽煮海煮井煮醃而成者
周官所謂散鹽

府治永濟縣東南五里有蒲坂城為晉河曲文十二年晉人秦
人戰于河曲杜註在河東蒲阪縣南是也僖二十四年子犯
從重耳反國及河以璧授公子請亡即其處又是年濟河圍
令狐文三年秦伯伐晉濟河焚舟文十三年晉魏壽餘誘士

會秦伯師于河西魏人在東既濟魏人譟而還皆其地也蓋
此為秦晉東西往來渡河通道故凡濟皆不言其地名他如
自茅津濟自南河濟則兵行詭道故特舉以見之左傳文法
如此其地在今華陰縣潼關以東河水自此折而東故謂之
河曲為秦晉交界之地

又府治南三十六里有羈馬城為晉羈馬邑文十二年秦伐晉
取羈馬即此在河之東杜佑以為在陝西郃陽縣非是

又府治東南有首山即首陽山靈輒鐵處

又府治東北二十八里有涑水城即秦所伐之涑川

解州

今平陸縣東北六十里有古虞城為春秋時虞國武王封周章

弟虞仲于此又縣東北五十里為虞顛軫阪東北二十五里
為虞鄭邑東五十里有砥柱山山有三門僖二年晉假道于
虞曰冀為不道入自顛軫伐鄭三門即此

又縣東五十里有大陽城大陽東北三十里為虢下陽城其地
有虞阪之險晉欲伐虢慮虞人要而擊之攻虞則虢又救之
蓋虞虢之門戶滅下陽而兩國皆失其險

又縣西為晉茅津亦曰大陽津以在大河之北也河之南為陝
州乃黃河津濟處

芮城縣北五里為春秋時魏國閔元年晉滅之以賜畢萬為魏
氏文十三年使魏壽餘偽以魏叛者以誘士會秦伯師于河
西魏人在東既濟魏人謀而還蓋魏地逼河與秦以河為界

詩譜云南枕河曲北涉汾水是也

又解州鹽池東有苦成故城為晉卻犇邑謂之苦成叔

安邑縣東南有中條山又縣北三十里有鳴條岡為晉條邑桓
二年傳晉穆侯以條之役生太子當係此地孟子曰舜卒于
鳴條即此舊以為在直隸河間府景州漢周亞夫所封晉在
春秋前其地不宜至此當誤

絳州

今聞喜縣東二十里為桓叔所封之曲沃歷莊伯武公國之三
世凡六十七歲滅晉後仍為別都一名下國有武公之廟在
焉凡外來公子入立及君薨而殯皆于曲沃武公之廟重耳
及成公悼公即位皆朝于武宮文公卒殯于曲沃是也曲沃

距翼城縣之故絳凡二百里正義曰國君五日而殯文公以已卯卒明日庚辰柩即出絳蓋以曲沃路遠詳見都邑

又縣東北三十五里有董氏陂產楊柳可為箭即所謂董澤之蒲也

河津縣東有冀亭舊為冀國地杜註冀國并于虞虞亡歸晉晉惠公以與卻芮為食邑芮被誅邑復入晉後其子卻缺獲白狄子有功復與之冀

又縣南十二里有古耿城為春秋時耿國地閔元年晉滅之以賜趙夙為邑

絳州界有賈鄉為春秋時賈國地桓九年荀侯賈伯伐曲沃後不知何年滅之以賜狐偃子狐射姑為邑

垣曲縣西北六十里有臯落鎮為東山臯落氏國閔二年晉侯
使太子申生伐東山臯落氏杜註赤狄別種又縣東南有陽
壺城南臨大河為晉瓠邱地襄元年晉悼公以宋五大夫在
彭城者寘諸瓠邱杜註在河東垣縣東南又縣東有郟亭為
晉之郟郟邑一名郟文六年趙孟殺公子樂于郟襄二十三
年齊侯伐晉成郟郟杜註取晉邑而戍之蓋三名為通稱矣
稷山縣西北二十里為晉清原地一名清僖三十一年晉蒐于
清原作五軍以禦狄宣十三年赤狄伐晉及清成十八年悼
公入國大夫逆于清原皆此地

吉州

今州治東北二十一里有北屈廢縣為晉北屈邑莊二十八年

晉獻公使夷吾居屈又晉有屈產之乘案傳二五言于公曰
狄之廣莫于晉為都知蒲屈向日皆狄地矣

又州西有晉采桑津僖八年晉里克敗狄于采桑即此

隰州

今州治北四十五里有蒲陽故城在蒲水之北即重耳所居之
蒲邑又州境有晉交剛地成十二年晉人敗狄于交剛即此

永和縣南十里有樓山城為晉趙嬰齊食邑左傳謂之樓嬰

潞安府

今潞城縣東北四十里有古潞城為赤狄潞氏國都按潞氏國
為最大封境極廣國都在潞安據晉之腹心而其邊邑則在
今直隸廣平府之曲梁延袤二省宣十五年傳荀林父敗赤

狄于曲梁遂滅潞蓋師反出其東而轉攻之所以絕其奔逸
滅潞之歲秦師東來晉侯別遣魏顛以偏師禦之而身留治
兵于稷以略狄土其用力亦勤矣明年又遣士會滅甲氏留
吁鐸辰以盡其餘黨留吁鐸辰俱在今潞安府境甲氏在今
廣平府之雞澤縣自此以後晉勢益強而六鄉亦漸跋扈
黎城縣東北十八里有黎侯城為春秋時黎國後屬晉社註上
黨壺關縣有黎亭今壺關縣亦接壤

屯留縣為留吁地晉滅之為純留邑亦曰余吾襄十八年晉執
孫蒯于純留即此今縣東南十里有純留城

長子縣為晉長子邑襄十八年晉執衛行人石買于長子即此
府治長治縣為晉壺口邑哀四年齊國夏伐晉取壺口社註潞

縣有壺口關舊志關在府城東南十三里延袤百餘里山形險狹形如壺口因名

汾州府

今平遙縣西十二里西南接介休縣界有中都古城為晉中都邑昭二年晉人執陳無字于中都即此

介休縣東南二十五里有介山以介之推得名一名綿山僖二十四年晉侯求之不獲以綿土為之田即此又縣東有隨城隱五年翼侯奔隨又士會食邑于隨即此

又縣東北二十七里為晉祁氏之鄔邑昭二十八年魏獻子分其地以司馬彌牟為鄔大夫

石樓縣南有龍泉山接隰州界多產名駒左傳所謂屈產之乘

也

澤州府

今沁水縣西北四十里有平陽府翼城縣接界有黑壤山宣七年會于黑壤即此左傳謂之黃父文十七年晉侯蒐于黃父杜註即黑壤二名為一地後周宇文泰小字黑獺諱之改為烏嶺澮水所出

沁州

今州南十里有銅鞮故城為羊舌氏之食邑昭二十八年分其地以樂霄為銅鞮大夫又為晉離宮子產曰銅鞮之宮數里羊舌邑在宮旁二十里成九年鄭伯如晉執諸銅鞮即此州東又有斷梁城吳氏云即春秋晉之斷道地宣十七年同盟

于斷道左傳謂之卷楚杜註卷楚即斷道

湖廣

武昌	漢陽	安陸	襄陽	鄖陽	德安	黃州	荊州	宜昌	長沙
府武	府全	府舊	府宜	府舊	府舊	府舊	府治	府歸	府以
昌縣	境皆	有權	城縣	為麋	為鄖	有弦	江陵	州為	南為
為楚	楚地	邾二	為都	絞庸	貳軫	國地	縣為	楚始	羣蠻
之鄂	大別	國邾	國後	諸國	隨唐	楚之	楚故	封之	地服
邑熊	山在	即那	為楚	地皆	諸國	柏舉	郢都	丹陽	屬于
渠封	府城	處邾	都定	滅于	地皆	在麻	謂之	又有	楚
中子	東百	季載	六年	楚與	滅于	城縣	紀郢	夔國	
紅為	步小	所封	遷郢	巴秦	楚惟	東六	監利	本楚	

春秋大事表

卷六之下 湖廣

十五

萬卷樓

春秋左傳卷之九十一
卷之九十一
三十一

鄂王別山楚武于郢二國隨以十里縣舊熊摯

即此在漢王遷是也接界役屬有州之後

後為川縣權于亦曰于楚國地別封

楚別南十那處鄢郢獨存枝江為夔

都全里大即此又有楚大縣為在歸

境皆別山全境羅盧隧直楚後州治

楚地下即皆楚戎鄧轅冥徙之東二

漢口地鄭穀阮俱丹陽十里

春秋諸國在今後亦

時謂地皆應山滅于

之夏滅于縣境楚

漢陽府

楚

與河

南信

陽州

接界

武昌府

今府治江夏縣為古夏口今名漢口與漢陽府治漢陽縣對岸

春秋時謂之夏汭昭四年吳伐楚楚沈尹射奔命于夏汭為

漢水入江之處漢受夏水亦通稱夏江夏之名取此

武昌縣為楚之鄂都漢屬江夏郡孫權改置武昌縣

漢陽府

府城東南百步有大別山江水逕其南漢水自西北來會之

亦謂之魯山乃漢水入江處與武昌府治江夏縣對岸蓋江
自漢陽府城東武昌府城西而會于漢水今日之漢口是也
漢川縣南十里有小別山亦名甌山在府治漢陽縣之西北百
七十里定四年楚子常濟漢而陳自小別至于大別乃晏由
西漸東且戰且却求間道為歸計孔穎達謂小別當在大別
之東者誤

安陸府

今當陽縣東南有古權城為春秋時權國莊十八年楚武王克
權使鬬緡尹之水經沔水逕當陽縣章山東又東右會權口
權水在章山東南流逕權城北古之權國也

荆門州東南有那口城為楚邠處地楚武王遷權于那處即此

舊為文王子邾季載所封邾史記作冉或作那皆讀為然不知何年入楚荆門州志亦謂之權國城蓋權邾二國本相近也

府治鍾祥縣東六十里有鹿湖池深不可測為楚之沈鹿地桓八年楚子合諸侯于沈鹿即此今湮為上腴

又縣東三十里有白水入漢定四年楚昭王奔隨將涉于成白即此

又府治為春秋時郊郢地桓十一年鄭人軍于蒲騷將與隨絞州蓼伐楚師莫敖患之鬬廉曰君次于郊郢以禦四邑我以銳師宵加于郢郢國為今德安府治在安陸府之東安陸下臨漢水地形險固四國相去甚遠不能一時遽集而安陸為

居中扼要之地故使屈瑕據之也

又府治東一里有櫛木山莊四年楚武王侵隨卒于櫛木之下

即此詳見山川

京山縣西南八十里有澁水流通漢江為春秋時之雍澁定四年吳從楚敗諸雍澁五戰及郢即此又縣境有遠澁漳澁泚澁即禹貢之三澁昭二十三年遠越縊于遠澁宣四年鬪椒師于漳澁即此

當陽縣北一里有沮水一作睢定四年楚子涉睢孔穎達曰睢水在郢都之西楚王避吳西走處水經注曰沮水東南逕當陽縣北又南逕楚昭王冢又南與漳水合過枝江縣而入于江謂之沮口又襄陽府南漳縣東有漳水流入當陽縣東南

五十里合于沮楚昭王謂江漢沮漳楚之望即此詳見山川
荆門州西北有長林城接當陽縣東南境為楚之大林文十六
年戎伐楚之西南師于大林即此自當陽之北接長林之境
栢木修竹隱天蔽日即曹操追先主處所謂當陽長坂也胡
氏曰長坂在當陽縣東南百二十里

襄陽府

今宜城縣西南九十里有都城與安陸府之荆門州接界為春
秋時都國地杜註都本在商密在秦楚界上為南鄉丹水縣
今河南南陽府淅川縣西有丹水故城此舊都也僖二十五
年秦晉伐都文五年秦人入都楚人戍以爭之而不克因遂
徙之南郡都縣為附庸即今襄陽府宜城縣後仍入楚定六

春秋左傳卷之二十一 襄公二十六年
年楚避吳北去徙都郢仍名郢謂之鄢郢左傳所謂遷郢于
郢是也因名江陵舊都為紀郢

又縣東南有湫城為楚湫邑伍舉食采于此為湫舉莊十九年
楚子伐黃還及湫有疾即此

又縣西南九里有古鄢國入楚為鄢縣昭十三年楚靈王沿夏
將欲入鄢杜註順漢水入鄢也是時鄢為楚別都與郢相近
故通謂之鄢郢

又縣西二十里有古羅川城為春秋時羅國南漳縣東五十里
有中廬鎮為廬戎國一作盧孔疏曰盧與廬通皆近鄢水桓
十三年楚屈瑕伐羅及鄢亂次以濟及羅羅與廬戎兩軍之
大敗之是也鄢水至宜城縣南四十里入于漢

府治襄陽縣東北二十里有鄧城鎮為春秋時鄧國莊十六
為楚文王所滅

又縣東北十二里有鄆城為鄆國居鄧之南鄆桓九年楚子使
道朔將巴客以聘于鄧鄧南鄆鄆人攻而奪之幣不知何年
滅于楚哀十八年巴人伐楚圍鄆鄆蓋為楚邑久矣後漢志
鄧縣有鄆聚光武曰宛最強鄆次之是也

穀城縣西十里有穀城山為春秋時穀國水經注曰國在穀城
山上不知何年滅于楚

光化縣西漢水東岸有古陰縣城為楚下陰地昭十九年楚工
尹赤遷陰于下陰即此陰即陰地之戎也

南漳縣西有荆山路十三年傳楚遷許胡沈道房申于荆杜註

荆荆山也能容六小國之衆是荆山之為地廣矣山海經曰
荆山之首曰景山即卞和抱璞處自宜城南漳以至房縣迤
邐而西與歸州相接亦曰西山

自襄陽府城以南至安陸府城西凡七百里通謂之漢水自安
陸府城至沔陽州北漢川縣南凡七百里又至漢陽府城東
北入江通謂之夏水孔穎達曰漢水之尾變為夏水是也莊
四年莫敖以王命入盟隨侯且請為會于漢水而還此漢水
乃襄陽以南至安陸之漢水隨國為今隨州西至襄陽府一
百五十里漢水之東為隨西為楚地故濟漢而後發喪也蓋
楚之初未能越漢而有之其後奄有江漢包絡南陽汝寧至
吳伐楚從淮右入與楚夾漢而軍入楚之腹心內地而楚岌

岌矣

鄖陽府

今府治鄖縣為春秋時麇國地文十一年楚子伐麇敗麇師于防渚潘崇復伐麇至于錫穴錫音陽即麇之國都防渚在今房縣唐時謂之房州武后遷中宗于此

又府治西北為絞國地桓十二年楚伐絞大敗之為城下之盟而還又伐絞之役楚師分涉于彭彭水在房縣境西南流入襄陽府之穀城蓋穀城與房縣連壤也

又房縣南五十里有阜山文十六年戎伐楚之西南至于阜山即此

竹山縣東四十里有上庸故城為春秋時庸國地文十六年楚

使廬戢黎侵庸及庸方城又與之遇七遇皆北惟裨儵魚人
逐之庸人遂不設備楚及巴人秦人滅庸今縣東四十五里
又有方城山四面險固山南有城周十餘里所謂庸方城也蓋
當四川陝西之交界庸之魚邑為今四川夔州府治奉節縣
德安府

今府治安陸縣城東南有古雲夢城今雲夢縣在其南四十六
里又南六十步為雲夢澤宣四年邠子之女生子文邠夫人
使棄諸夢中又定四年楚子涉睢濟江入于雲中蓋雲夢跨
江南北包絡五府今安陸府之荊門沔陽二州及京山縣漢
陽府治漢陽縣荊州府之監利枝江二縣黃州府之蘄州及
黃岡麻城二縣及德安府治蓋東抵蘄州西抵枝江在在有

雲夢之名而德安之雲夢為尤著

今府治為春秋時鄖國桓十一年楚屈瑕將盟貳軫鄖人軍于蒲騷將與隨絞州蓼伐楚師鄖邛渢三字通用若敖娶于邛即此楚滅之以封鬬辛為鄖公蒲騷鄖邑在今應城縣北三十里

應山縣境為貳國應城縣西為軫國俱出近志

又府治安陸縣西北有清永春秋時謂之清發定四年吳從楚師及清發即此

隨州南有古隨城為春秋時隨國桓六年楚武王侵隨僖二十一年鬪穀於菟伐隨取成而還自後為楚私屬不與諸侯會盟至定四年吳入郢楚昭王奔隨隨人免之楚以此德隨哀元

春秋大事表 卷之二十一 三 漢卷七
年使復列于諸侯侵蔡終春秋世不滅

又州東南三十里有光化城志云本楚子城左傳所謂軍于漢
淮之間者蓋築城于此以逼隨也今隨州之光化廢為鎮淮
源出河南南陽府桐柏縣逼近隨州之北故曰漢淮之間

又隨州西北八十五里有唐城鎮為春秋時唐國本堯後舊封
晉陽周成王以其地封叔虞而分徙其後于許郢之間春秋
時服屬于楚宣十二年唐惠侯從楚莊王敗晉于邲定四年
唐成公與蔡侯及吳子伐楚入郢五年楚復國為楚所滅

又州西南有楚軍祥地定五年蓬射子從子西敗吳師于軍祥

今即此

應山縣東北一百三十里河南汝寧府信陽州東南一百五十

里有武陽關即左傳之大隧應山縣北九十里信陽州南亦

九十里黃峴關即左傳之直轅應山縣北六十五里信陽

州西南宛溪江邨俱云東南疑悞九十里有平靖關即左傳之冥阨

一曰龜塞三關勢如首尾為漢東之隘道吳師從淮北陸路

來道必由此所謂義陽三關之險也其總名曰城口定四年

楚左司馬戌謂子常曰子治漢而與之上下我悉方城外以

毀其舟還塞大隧直轅冥阨子濟漢而伐之我自後擊之必

大敗之史皇曰若司馬毀舟于淮塞城口而還是獨克吳也

即謂此三關之險互見險要

黃州府

今蘄水縣東三十里有軼縣故城為春秋時弦國僖五年楚人

今滅弦杜註弦國在弋陽歙縣東南又河南光州西南有弦城
黃賦蓋接界也皆魏晉時弋陽郡境

麻城縣東六十里有龜峯山山勢嵯峨上有白黑二龍井為舉
水之源又縣東三十里有柏子山定四年吳楚戰于柏舉柏
舉之名蓋合柏山舉水而得

荊州府

今府治江陵縣北十里為楚之故郢都一名紀南城定六年遷
于郢為襄陽府之宜城縣謂之鄢郢因名此為紀郢

江陵縣治為春秋時楚之渚宮在郢都之南十里文十年子西
為商公浴漢將入郢王在渚宮下見之水經注渚宮為今江
陵城楚之船官地歷代為重鎮晉桓溫及弟冲皆保據渚宮

梁元帝都此為西魏所陷遷後梁居之為藩國隋并梁置荊州後為蕭銑所據唐平銑復為荊州五代時高季興據此稱高平

枝江縣西有楚丹陽城蓋從歸州而移于此亦曰丹陽詳見宜昌府楚又徙羅人居于此故後漢志云枝江本羅國水經注云江汜枝分縣治洲上故名枝江

又縣西三里有津鄉莊十九年巴人伐楚楚子禦之大敗于津杜註江陵縣有津鄉蓋本應劭之說以地相近而稍訛酈道元辨之謂枝江縣西有津鄉蓋里名當矣後漢建武十一年岑彭自津鄉攻田戎于荆門克之即此

監利縣東三十里有州陵城為春秋時州國桓十一年鄭人將

與隨絞州蓼伐楚師即此又縣東北三十里有楚章華之臺
又縣東南有涌水乃夏水支流莊十八年巴人門于楚閭敖游
涌而逸水經注江水當華容縣東南涌水出焉涌水自夏水
南通于江謂之涌口闕敖游涌而逸于二水之間也

宜昌府

歸州東南七里北枕大江有丹陽故城為楚始封之丹陽史記
楚世家周封熊繹于楚蠻居丹陽徐廣宋忠以為在南郡之
枝江縣而郭璞注山海經則曰丹陽在秭歸為說不同杜佑
通典曰楚初都丹陽今秭歸東南故城是後徙枝江亦曰丹
陽也春秋時諸侯徙都常襲前都之名如晉遷新田仍名絳
之類至後世猶仍兩丹陽之名晉王濬伐吳破丹陽遂克西

陵此秭歸之丹陽西魏伐江陵曰為蕭氏計席捲渡江直據丹陽此枝江之丹陽也

歸州治東二十里有夔子城為楚所分之夔國僖二十六年楚人滅夔杜註夔楚同姓國今建平秭歸案左傳夔子對楚人曰我先王熊摯有疾鬼神弗赦而自竄于夔夔即歸其地即楚之丹陽蓋當時熊摯自竄不過遜居國都之側楚人因而封之及其後楚國徙于枝江夔乃獨為一國也

長沙府

自府以南為羣蠻地後漢書南蠻傳槃瓠之種曰精夫今長沙武陵蠻是也唐虞曰要服周宣王命方叔南征所謂蠻荆來威者也平王東遷侵暴上國至春秋楚武王時蠻與羅子共

敗楚師殺其將屈瑕莊王初立民飢兵弱復為所寇楚師既
振然後乃服自是遂屬於楚及吳起相悼王南并蠻越遂有
洞庭蒼梧據此則長沙府以南洞庭蒼梧之地春秋時俱非
楚有楚地不到湖南信矣蓋楚始封在歸州之丹陽其後屢
遷而益北未嘗南移一步洞庭蒼梧其時尚未入版圖禹貢
蔡傳謂九江即洞庭可知其謬九江為潯陽之九江唐張僧
監尋陽地記列其名為九孔顓達之釋禹貢賈公彥之釋周
禮職方皆宗之今為江西之九江府不宜取晁氏說之之說
以為即洞庭也

湘陰縣東六十里有羅城岳州府平江縣南三十里亦有羅城
乃接境處後漢志枝江侯國本羅國後乃徙于長沙亦謂之

羅川隋末蕭銑為羅川令即此地有汨羅江即屈原自沉處也

附列國地名考異

列國地名都邑表已備列今府州縣之某地而左傳更有兩地三地四地同一名者更有二名同一地者後學恐致混誤且杜註與後人之說或合或分今彙聚而剖析之并略附鄙見庶一覽瞭如指掌乾隆戊辰正月下浣九日復初氏識

魯有東鄆西鄆

文十二年城諸及鄆此東鄆也莒魯所爭之邑今為山東沂州府沂水縣之鄆城

成四年城鄆此西鄆也今為濟寧州鄆城縣之舊城

魯有三防

隱九年公會齊侯于防此東防也本魯地在今沂州府之費縣

世為臧氏食邑襄二十三年臧紇自邾如防即此

隱十年敗宋師于菅辛巳取防此西防也為魯取宋地在今兗

州府之金鄉縣欲別于臧氏之防故謂之西防

僖十四年季姬及鄆子遇于防此魯國之防山也在曲阜縣東

二十里孔子父母合葬于防即此

魯有兩平陽

宣八年城平陽本魯邑今濟南府新泰縣西北四里有平陽故

城

哀二十七年公及越后庸盟于平陽為魯取邾地在今兗州府

鄒縣西南方輿紀要及高氏地名考俱併入宣八年之平陽
誤矣

又晉衛二國俱有平陽

昭二十八年魏獻子以趙朝為平陽大夫即堯所都今故城在
山西平陽府臨汾縣西南

哀十六年衛侯飲孔悝酒于平陽今河南衛輝府滑縣東南有
韋城韋城南有平陽城

齊曹俱有重邱

襄二十五年同盟于重邱今東昌府城東南跨在平縣界有古
重邱杜註云齊地方輿紀要謂曹北竟之邊邑案曹都定陶
去此尚三四百里小國之邊疆安能及此

襄十七年衛孫蒯伐曹取重邱杜註曹地在今曹州府曹縣東北杜明註兩國不可混

魯齊晉俱有東陽

哀八年吳伐我克東陽而進東陽為魯邑在今費縣西南七十里

襄二年晏弱城東陽以逼萊子此東陽為齊竟上邑今青州府臨朐縣東有東陽城

襄二十三年齊侯伐晉趙勝帥東陽之師以追之獲晏羸為晉地今臨清州恩縣西北六十里有東陽城

魯齊楚萊俱有棠邑

隱五年公觀魚于棠魯濟上之邑在今兗州府魚臺縣東北十

二里

襄二十五年傳齊棠公尚杜註齊棠邑大夫今為東昌府之堂

邑縣

襄十四年傳楚子囊師于棠以伐吳今為江南江寧府之六合

縣

襄六年齊滅萊萊共公奔棠杜註棠萊邑今膠州即墨縣南八

十里有甘棠社襄十八年齊靈公將走郵棠即此

齊宋俱有黃地

桓十七年公會齊侯紀侯盟于黃路史登州府之黃縣東南有

古黃城本紀邑後入齊

隱元年傳惠公之季年敗宋師于黃寰宇記睢州考城縣西三

十六里有黃溝西距外黃城四里即魯惠公敗宋師處又有黃國汝寧府光州有黃城

鄭衛楚俱有瑣地

襄十一年諸侯伐鄭次于瑣一云瑣澤其地在新鄭縣北

定七年傳齊鄭盟于瑣經文作沙晉地地道記元城縣有瑣陽城

昭五年越大夫常壽過帥師會楚子于瑣杜註楚地在今壽州

霍邱縣東

晉齊楚宋俱有稷地

宣十五年傳晉侯治兵于稷以略狄土杜註晉地在今山西平陽府稷山縣南五十里

昭十年齊陳鮑與欒育高戰于稷杜註祀后稷之處在今山東青州府臨淄縣西

定五年秦子蒲使楚人先與吳戰而自稷會之杜註楚地在今

河南南陽府桐柏縣境

桓二年公會齊侯陳侯鄭伯于稷以成宋亂杜註宋地當在今

歸德府境

衛齊晉俱有清地

隱四年公及宋公遇于清杜註衛邑濟北東阿縣有清亭今東

阿縣屬兗州府

哀十一年齊師伐我及清杜註齊地濟北盧縣有清亭盧縣今

為濟南府之長清縣程啓生曰衛齊各有清杜氏以東阿盧

縣別之景范氏以為一地今仍從杜說

成十七年齊侯使國勝告難于晉待命于清杜註齊地陽平樂平縣今東昌府堂邑縣東南有清城

宣十三年赤狄伐晉及清杜註一名清原今山西平陽府稷山縣西北二十里有清原城

衛蔡號俱有莘地

桓十六年使盜待諸莘杜註衛地今東昌府莘縣北有莘亭故城成二年師從齊師于莘即此杜更以為齊地者非是

莊十年荆敗蔡師于莘杜註蔡地在今河南汝寧府汝陽縣境莊三十二年有神降于莘杜註號地高氏地名考以為今陝州破石鎮西十五里莘原是也

宋晉周衛俱有孟地

僖二十一年宋公會諸侯于孟杜註宋地襄邑西北有孟亭襄
邑為今河南之睢州哀二十六年宋大尹盟六子于唐孟即
此

昭二十八年魏獻子以孟丙為孟大夫杜註晉地太原孟縣今
山西太原府陽曲縣東北八十里有大孟城高氏地名考以
哀四年齊國夏伐晉取孟即此案晉為大國齊不應深入至
此亭林先生以為當在順德廣平之間

定八年劉子伐孟杜註周邑今河南懷慶府河內縣西北有邢
臺鎮

定十四年衛太子蒯躄獻孟于齊孟即斂孟杜註衛地今直隸

大名府開州東南有歛孟聚僖二十八年齊晉盟于歛孟即此

周魯燕俱有唐地

隱二年公及戎盟于唐杜註魯地在今兗州府魚臺縣東十二里

昭十二年齊高偃納北燕伯欵于唐經文作陽杜註燕別邑今直隸保定府唐縣北八里有唐山

昭二十三年尹辛敗劉師于唐杜註周地後漢志洛陽有唐聚在今河南府洛陽縣東

魯有兩武城

襄十九年城武城懼齊也杜註太山南武城縣故城在今沂州

府費縣西南九十里程啓生以爲在濟寧州嘉祥縣界

昭二十三年邾人城翼還自離姑武城人塞其前哀八年吳伐我道險從武城程啓生以爲此武城乃費縣之武城也費縣乃魯與邾吳相接界非所當備齊之處襄十九年之武城宜在嘉祥樓註併而爲一似誤案高氏地名考從杜註以略

二十三年哀八年之武城併子之武城曾子居武城俱即此地然余嘗往來京師至嘉祥縣有絃歌臺此地與齊界相接去費縣尚遠啓生以爲費縣非所當備齊之處此說是也又晉楚俱有武城

文八年秦人伐晉取武城在今陝西同州府華州東北十三里一名武平城

僖六年蔡穆侯將許僖公見楚子于武城杜註楚地在南陽宛縣北今在河南南陽府城北

周晉楚隨俱有瑕地

昭二十四年王子朝之師攻瑕杜註敬王邑不詳何地

僖三十年許君焦瑕杜註晉邑高氏地名考以為此晉河外之瑕也即曲沃文十二年秦復侵晉及瑕十三年使詹嘉處瑕以曲沃之官守之今河南陝州西南三十二里有曲沃城即此瑕也又成六年傳有郇瑕為古郇伯之國在今山西蒲州府臨晉縣東北十五里此晉河東之瑕與此有別

成十六年楚師還及瑕杜第云楚地都邑表據水經注謂山桑縣有瑕城即此瑕在今江南潁州府蒙城縣北案楚敗于鄢

陵狼狽遁歸決無反遠道東南之理或曰瑕即襄城縣之汾邱城襄城縣今屬許州府在鄆陵之西為楚歸道此說近是桓六年楚武王侵隨軍于瑕以待之杜註隨地

魯齊楚俱有棘地

成三年叔孫僑如圍棘杜註魯邑在濟北蛇邱縣在今兗州府寧陽縣西北

昭十年陳桓子召子山而反棘焉杜註齊國西安縣東有戟里亭在今青州府臨淄縣西北

昭四年吳伐楚取棘杜註楚譙國鄆縣東北有棘亭在今河南歸德府永城縣西南

鄭晉楚俱有櫟地

桓十五年鄭伯突入于櫟杜註鄭別都今為河南開封府之禹
州

襄十一年秦伐晉戰于櫟杜註櫟在河北在山西境非陝西臨
潼縣北之櫟陽也

昭四年吳伐楚取櫟杜註汝陰新蔡縣北有櫟亭在今汝寧府
新蔡縣北二十五里

向為國名又莒周鄭俱有向地

隱二年莒人入向杜註譙國龍亢縣東南有向城在今江南鳳
陽府懷遠縣西四十里

隱十一年王與鄭人蘇忿生之田向杜註軹縣西有地名向上

今懷慶府濟源縣西南有向城

詩皇父作都于向即此

僖二十六年公會莒子盟于向杜註莒邑今莒州南七十里有向城

襄十一年諸侯伐鄭師于向杜註鄭地今開封府尉氏縣西南四十里有向城

晉鄭宋秦俱有新城

僖四年太子奔新城杜註即曲沃今在山西絳州聞喜縣東三十里

僖六年諸侯伐鄭圍新城杜註鄭新密滎陽密縣今河南許州府密縣東南三十里有故密城

文十四年同盟于新城杜註宋地在梁國穀熟縣西今在歸德府商邱縣西南

文四年晉侯伐秦圍利新城杜註新城秦邑今陝西同州府澄
城縣東北二十里有古新城秦謂之新里為秦取梁地

齊宋俱有葵邱

莊八年齊侯使連稱管至父戍葵邱杜註齊地在今山東青州
府臨淄縣西三十里

僖九年會于葵邱杜註宋地陳留外黃縣東有葵邱在今河南
開封府考城縣東三十里

鄭莒俱有鄆陵

成十六年晉楚戰于鄆陵杜註鄭地屬潁川郡今河南開封府
鄆陵縣

文七年公孫敖為襄仲逆已氏及鄆陵登城見之美自為娶之

杜註莒邑在今山東沂州府沂水縣界

唐即棠

隱二年公及戎盟于唐杜註高平方與縣有武唐亭在今魚臺縣西十二里

隱五年公觀魚于棠杜註與唐同方輿紀要于魚臺縣武唐亭下亦並列二年五年傳合為一地

厲即賴

桓十三年楚屈瑕伐羅楚子使賴人追之不及杜註賴國有義陽隨縣

僖十五年齊師曹師伐厲杜註義陽隨縣北有厲鄉則知厲與賴通矣另有論見後

蓼颺音溜與蓼了有別

桓十一年鄭人將與隨絞州蓼伐楚師杜註蓼國今義陽縣東

南湖陽城師古曰蓼力救反楚得其地謂之湖陽光武封姊

為湖陽公主今湖陽故城在河南南陽府唐縣南九十里

文五年傳楚公子燮滅蓼杜註今安豐蓼縣今河南汝寧府固

始縣蓼城岡即其地

費如字與費秘有別

隱元年費伯帥師城郎高氏曰今魯大夫費夙父之食邑讀如

費字與季氏費邑讀曰秘者有別今兗州府魚臺縣西南有費

費頃亭

僖元年公賜季友汶陽之田及費此季氏之私邑也今沂州府

費縣西南七十里有費城高氏地名考既以魚臺之費亭為
費季父食邑非季氏之費而于費縣注云初為懿公子費伯
食邑及僖元年賜季友遂為季氏邑前後自相違反

春秋時厲賴為一國論

春秋時有賴國左氏桓十三年楚屈瑕伐羅傳楚子使賴人追之
不及杜註賴國在義陽隨縣蓋賴人仕于楚者僖十五年齊師曹
師伐厲杜註厲楚與國義陽隨縣北有厲鄉傳書賴經書厲古通
用實則一國也宣九年楚子為厲之役伐鄭十一年傳厲之役鄭
伯逃歸則傳並書厲昭十四年楚子執齊慶封殺之遂滅賴傳云
賴于面縛銜璧造于中軍則經傳並書賴前漢地理志南陽郡隨
縣厲鄉故厲國也師古云厲讀曰賴厲與賴之通用徵之左傳漢

書歷有明據矣公羊僖十五年齊師曹師伐厲何休云厲于葵邱之會叛天子之命厲如字舊音賴昭四年楚子滅厲註云左氏作賴穀梁于僖昭兩傳俱書厲史記豫讓范睢傳漆身為厲厲並音賴古人之通用如此杜佑通典乃以厲賴並列兩國杜精于考古而乃有此失歟

余在汴梁脩志著此論獨見杜氏通典分列兩國以為不深考之過及作春秋大事表遍閱方輿諸書杜氏以下如馬氏通考王氏地里通釋高氏地名考略及宛溪方輿紀要俱主分列竊疑余說之不然夫余所據者杜預氏何休氏顏師古氏之說也且即三傳本文同一年事而左作賴公穀作厲其為一國顯然更無待杜何之註釋也諸儒特以通典從分列更不復深考而

馬氏又以賴在光州商城縣南以杜預在義陽隨縣者為不知何據賴在光州以昭四年楚子合諸侯于申遂滅賴之文合之申在今南陽于光州洵屬相近而更于厲從杜氏之說謂厲在隨縣賴在光州商城則因杜氏而更為添設尤非矣謹書之以俟後之知者

齊穆陵辨

僖四年傳管仲對楚使曰南至於穆陵杜註以為齊封境今山東青州府臨朐縣東南一百五里有穆陵關在大峴山上歷千百年無異辭華子師茂獨據史記索隱之說以闢之曰此楚地也以為齊地者殊謬此不過言太公征伐所至與上五侯九伯女實征之相應楚使言汝何故至吾地管仲言先王有命征伐南可以至穆

陵如此纔與楚使鉞鋒相對若只鋪張齊境仍與楚地風馬牛不相及烏能折楚使之口考元和志穆陵關在淮南道黃州麻城縣西北八十八里穆陵山上一名木陵關南北朝為戍守重鎮梁陳間夏侯夔周炁屢出兵苦戰唐元和中鄂岳帥李道古出木陵關討吳元濟其地在召陵與陘之南與當日語意尤脗合况當日齊之疆界實不止此莊九年傳管仲及堂阜而稅之杜註齊地在東莞蒙陰縣西北閔二年齊人遷陽今沂水縣南有陽都城蒙陰沂水二縣今俱屬沂州府在臨朐之穆陵西南百數十里是時齊疆已擴而管仲反稱舊封之界何耶索隱明言今淮南有故穆陵門是楚之境無棣在遼西孤竹服虔以為太公受封之境不然也盖言其征伐所至之域耳可見穆陵無棣在唐時猶有可考者特以

小司馬晚出未爲人所尊信不能勝服杜兩家之言後人習以相傳遂至譌謬千載不可復辨晉之受封不過夏墟楚之受封不過丹陽而齊始封在營邱後各拓地數千里決無始封之地終春秋世爲疆界是杜解固失而後人所傳併失杜解之意循而按之瞭然大白矣杜於地理最精審其春秋地名皆核以晉之郡縣其未確知者則但云某地以闕疑杜於穆陵無棣第云皆齊地未嘗指實今某郡某縣以是知杜註左之時尚未有穆陵關無棣溝之名乃後人設關浚溝之時因注左之誤而命名耳劉裕伐南燕更在杜後百餘年燕臣或謂宜守大峴或謂宜出峴逆戰裕部下亦慮燕人塞大峴之險裕過大峴喜形於色可見此時尚無穆陵之稱亦並未設關而後人乃指爲齊之南界引杜註爲援據不亦誤乎

近世禹貢錐指引元和志謂穆陵關在麻城縣穆陵山上齊之四履南至穆陵即此定四年戰于柏舉亦在麻城縣界為楚腹心要地管仲借以懾楚使意當在此

師茂初作此論示余凡千餘言余初不以為然尋繹久之實是有見此從傳文上下語氣推究非故立異翻新者况木陵關為楚地在今湖廣麻城縣一見於史記索隱再見於元和志三見於林堯叟註四見於禹貢錐指諸人皆精熟地理遞相祖述非師茂一人創見因為刪其繁芴并略叅鄙見存此論以俟後之君子乾隆十三年三月中浣四日復初氏識

春秋列國地形犬牙相錯表卷六之下終

孫重光校字



諸暨圖書館
— ZHUJI LIBRARY —



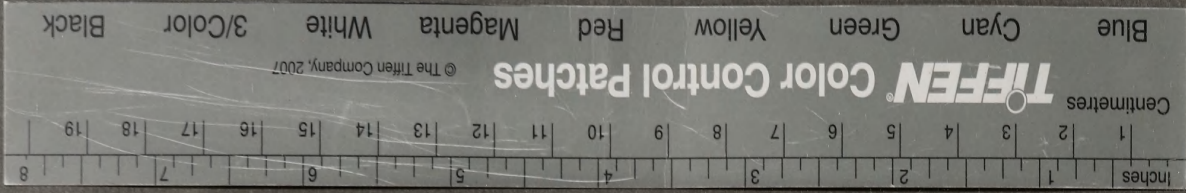
諸暨圖書館
— ZHUJI LIBRARY —

諸暨圖書館

ZHUJI LIBRARY



諸暨圖書館
— ZHUJI LIBRARY —



— ZHUJI LIBRARY —
諸暨圖書館

諸暨圖書館
— ZHUJI LIBRARY —

