

ПЯТЫЙ ГОД ВОЙНЫ СЪ МОРЕМЪ

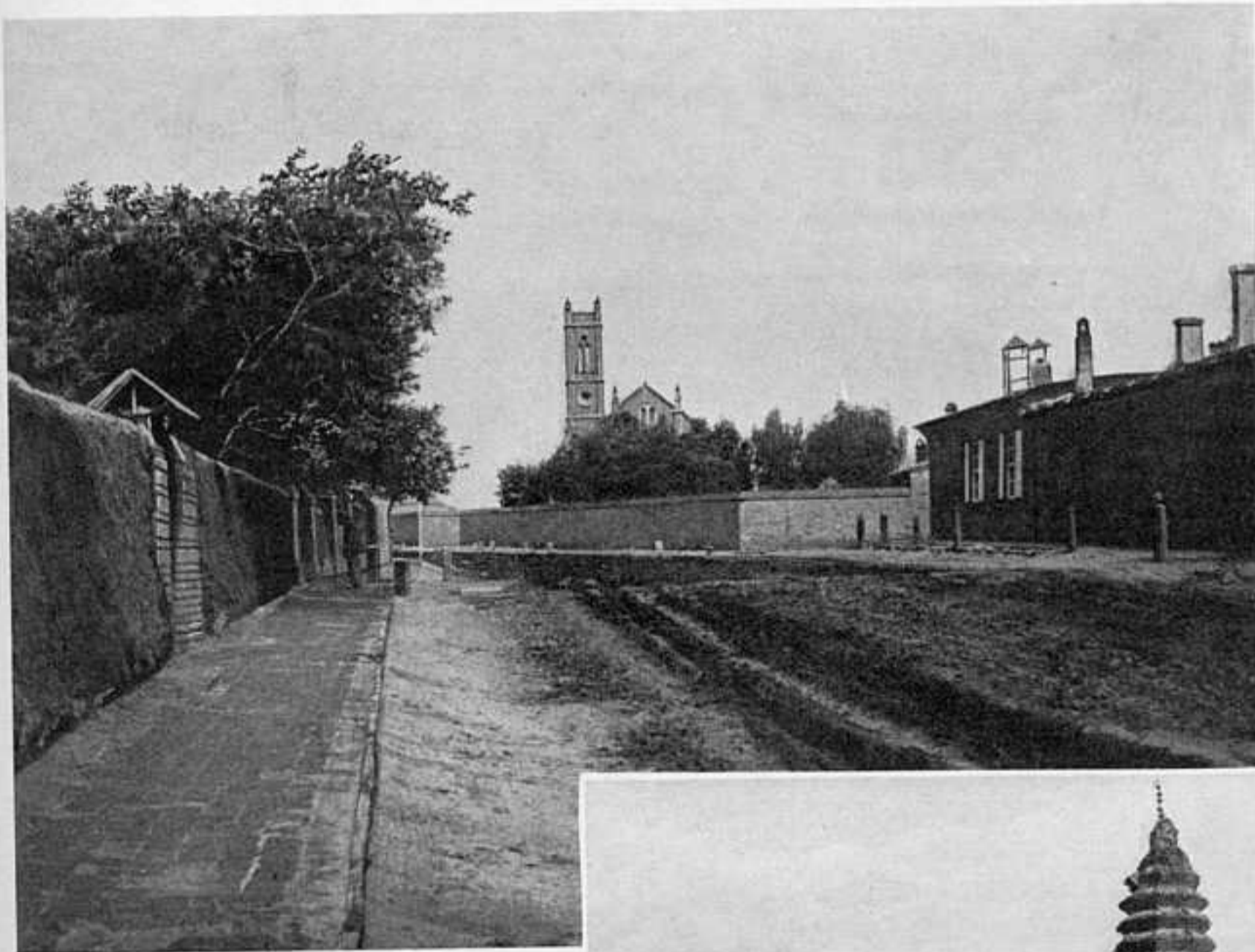
На Квантунѣ.

Вслѣдъ за переправой черезъ Ялу и Тюренченскимъ боемъ японцы проявили активную дѣятельность и на той части театра войны, гдѣ уже давно флотъ ихъ

отдѣльной, изолированной частью Маньчжурскаго театра войны и на время предоставленъ собственнымъ силамъ. Но вся Россія раздѣляетъ увѣренность генерала Стеселя, выраженную въ его приказѣ по войскамъ 23-го апрѣля: «Портъ-Артуръ — оплотъ Россіи на Дальнемъ

Востокѣ; вы отстоите его до подхода войскъ, которыя придутъ намъ на выручку». Блестительно показавъ въ теченіе трехъ мѣсяцевъ, что онъ неприступенъ съ моря, Портъ-Артуръ, безъ сомнѣнія, обнаружитъ всю свою грозную мощь и при нападеніи непріятеля съ суши.

Попытка японцевъ заградить 20-го апрѣля входъ въ портъ-артурскую гавань была предпринята съ значительно большими сред-



ИНКОУ. ЕВРОПЕЙСКАЯ ЧАСТЬ ГОРОДА.

тщетно силится одолѣть твердыню, мужественно защищаемую нашими морскими и сухопутными силами. Въ ночь на 20-е апрѣля адмиралъ Того сдѣлалъ новую попытку закрыть входъ въ гавань Портъ-Артура, а утромъ 22-го японскій корпусъ началъ высаживаться у Бицзыво и на побережьѣ близъ мыса Терминаль.

Отрѣзанный съ моря сильной японской эскадрой, лишенный съ суши телеграфнаго и желѣзнодорожнаго сообщенія, прерванныхъ непріателемъ вечеромъ 23-го апрѣля, Квантунъ сталъ



БАШНЯ ВЪ ТЕЛИНѢ.



вице-адмиралъ П. А. БЕЗОБРАЗОВЪ.
КОМАНДУЮЩІЙ 1-Ю ЭСКАДРОЮ ФЛОТА ТИХАГО
ОКЕАНА.

ствами, чѣмъ обѣ предъидущія. Въ гавань было направлено 12 пароходовъ, сопровождаемыхъ сильной флотиліей миноносцевъ. Пользуясь ночной темнотой и бурной погодой, непріятель рассчитывалъ пройти скрытно, но встрѣченный огнемъ съ батарей и судовъ и поражаемый минами Уайтхеда съ миноносцевъ и минныхъ катеровъ и взрывами минъ загражденія, потерялъ 10 брандеровъ и два миноносца и долженъ былъ отступить. Входъ въ гавань Портъ-Артура остался свободнымъ. Отраженіемъ атаки руководилъ Намѣстникъ.

Высадка 2-го японскаго корпуса у Бицзыво произошла безпрепятственно. Японцамъ пришлось бороться здѣсь лишь съ тѣми трудностями, которыя представляетъ мелководье бухты и отсутствіе какой-либо подготовки къ высадкѣ значительныхъ войсковыхъ массъ всѣхъ родовъ оружія и выгрузкѣ тяжестей. Само собою понятно, что 2-му японскому корпусу потребуется не мало времени, чтобы высадиться всему, превратить Бицзыво въ прочную базу, устроиться, дожидаться осаднаго парка и затѣмъ начать наступленіе. Даже при полной безопасности морскихъ сообщений вся эта работа возьметъ много дней, а если ее придется дѣлать подъ угрозой нападений противника, съ суши или съ моря, то она можетъ затянуться еще дальше.

Военное положеніе японцевъ на Квантунѣ останется весьма чувствительнымъ и по упроченіи ихъ въ сѣверной части области. Отъ базы до Портъ-Артура имъ надо

пройти около 140 верстъ по мѣстности гористой и бѣдной путями сообщенія. Осада Портъ-Артура принадлежитъ во всѣхъ отношеніяхъ къ труднѣйшимъ военнымъ предпріятіямъ. Наконецъ, когда съ сѣверо-востока станутъ подходить на выручку портъ-артурскому гарнизону тѣ войска, о которыхъ говорится въ приказѣ генерала Стесселя, то японцы очутятся между двухъ огней.

Дѣйствія японцевъ въ настоящую войну представляютъ до сихъ поръ точный сколокъ съ плана, выполненнаго ими въ войну 1894—1895 гг. Можно было бы провести детальную параллель между тѣмъ, что дѣлалось ими тогда и теперь. Обстоятельства складываются для нихъ пока благопріятно, но достаточно одной серьезной неудачи, чтобы подражаніе образцу стало невозможнымъ и тогда нужно будетъ замѣнить шаблонъ творчествомъ, что будетъ не легко для людей, привыкшихъ дѣйствовать «по книжкѣ».

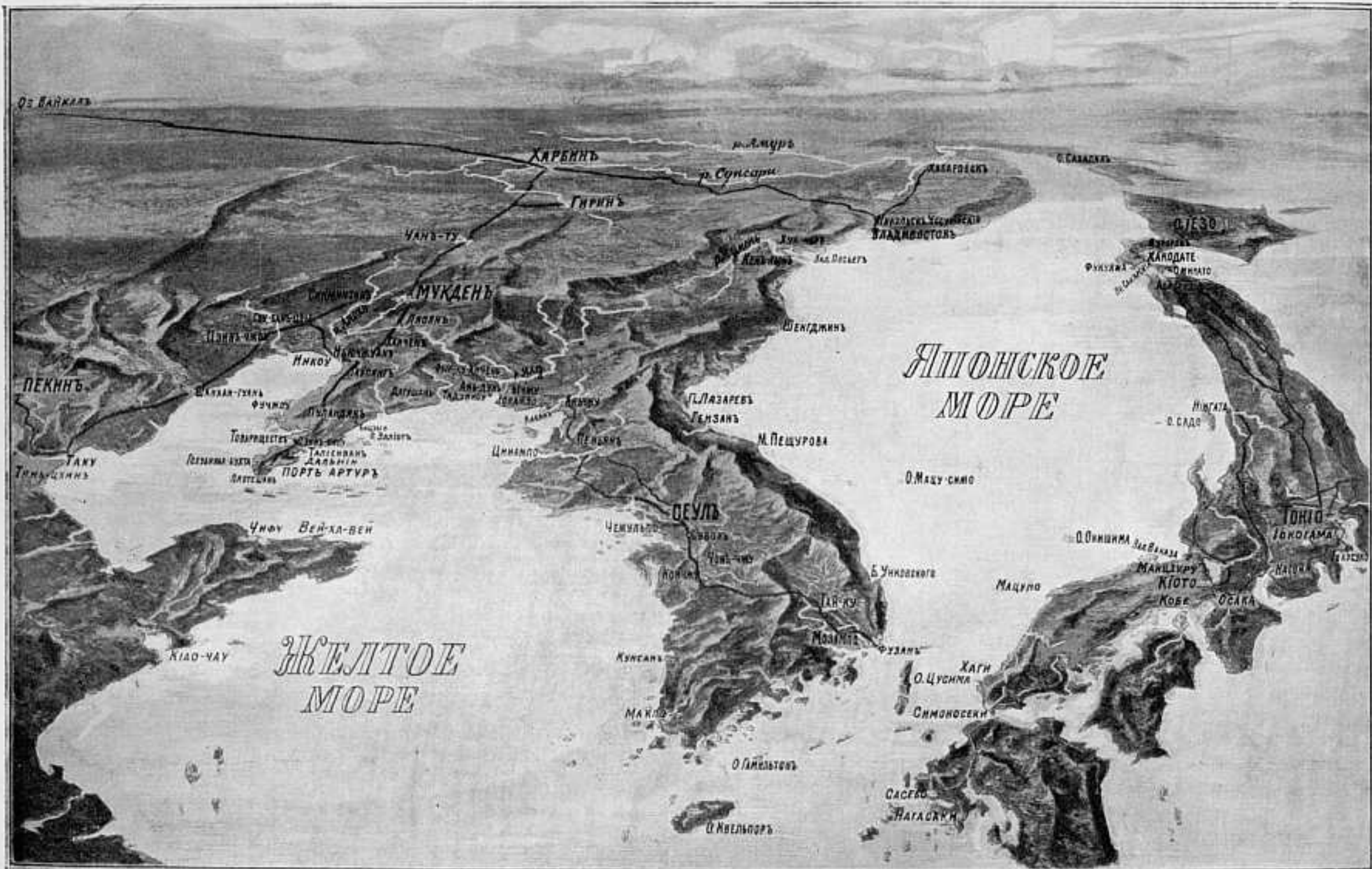
В. Н.

Тюренченскій бой.

18 апрѣля, въ день боя у Тюренчена, въ распоряженіи генералъ лейтенанта Засулича находилось 5 стрѣл-



НАЧАЛЬНИКЪ ЗАМУРСК. ОКРУГА ОТДѢЛН. КОРП. ПОГРАН. СТРАЖИ
ГЕНЕРАЛЪ-ЛЕЙТЕНАНТЪ Н. М. ЧИЧАГОВЪ.



Видъ Южной Маньчжурии, Кореи и Японии.



къ движенію японскихъ войскъ черезъ пенъ-янь къ ялу. приваль 14-го пѣхотнаго полка на лѣвомъ берегу тай-тонга.

ковыхъ полковъ и столько же полевыхъ батарей. Части эти расположены были на правомъ берегу р. Ялу. Два полка 9-й и 10-й съ двумя батареями находились у Шахедзы (см. схему боя у Тюренчена). Другіе два полка 12-й и 22-й со 2-й и 3-й батареями 6-й артиллерійской бригады расположены были частью у Тюренчена, частью у Потетынцзы; причеъ въ первомъ пунктѣ находился 12-й стрѣлковый полкъ со 2-й батареей, а у Потетынцзы 22-й полкъ съ 3-й батареей; отъ 22-го стрѣлковаго полка одинъ баталіонъ выдвинуть былъ къ сел. Чингоу, для обороны переправы чрезъ Айхо. Наконецъ, 11-й полкъ и 3-я батарея 3-й артиллерійской бригады составляли общій резервъ. Всего у насъ находилось 15 баталіоновъ, 12 сотенъ и 48 орудій, считая въ томъ числѣ 8 пулеметовъ; численность отряда доходила до 18.000 строевыхъ нижнихъ чиновъ.

Бою предшествовала усиленная бомбардировка нашей позиціи. Бомбардировка эта началась еще 17 числа. «Чувствовалось, — говоритъ въ своемъ донесеніи генераль Кашталинскій, — что японцы послѣ этой бомбардировки, когда было выпущено свыше 2.000 снарядовъ, предпримуть наступленіе». Однако войска наши не отступили. Они продолжали оставаться на своихъ позиціяхъ, на которыхъ командиръ корпуса генераль-лейтенантъ Засуличъ призналъ необходимымъ принять бой.

Утромъ, 18 апрѣля, открывъ сильный артиллерійскій огонь отъ Ый-чжю по фронту нашей позиціи у Тюренчена японцы двинулись въ атаку противъ нашего

лѣваго фланга, направивъ въ этомъ направленіи черезъ р. Айхо не менѣе дивизіи пѣхоты. Съ громадными потерями противникъ перешель въ бродъ р. Айхо и одновременно атаквалъ наши войска у Потетынцзы и у Тюренчена. Атака японцевъ все время поддерживалась убійственнымъ артиллерійскимъ огнемъ съ батарей, расположенныхъ частью у Ый-чжю, гдѣ между прочимъ у японцевъ находилось 12 орудій осаднаго типа.

Батальоны 12-го стрѣлковаго полка, въ виду обхода противника съ лѣваго фланга, отошли съ главной позиціи у Тюренчена на тыловую. Отходили батальоны спокойно, въ порядкѣ; японцы не рисковали атаковать ихъ, а ограничивались лишь стрѣльбой имъ въ слѣдъ.

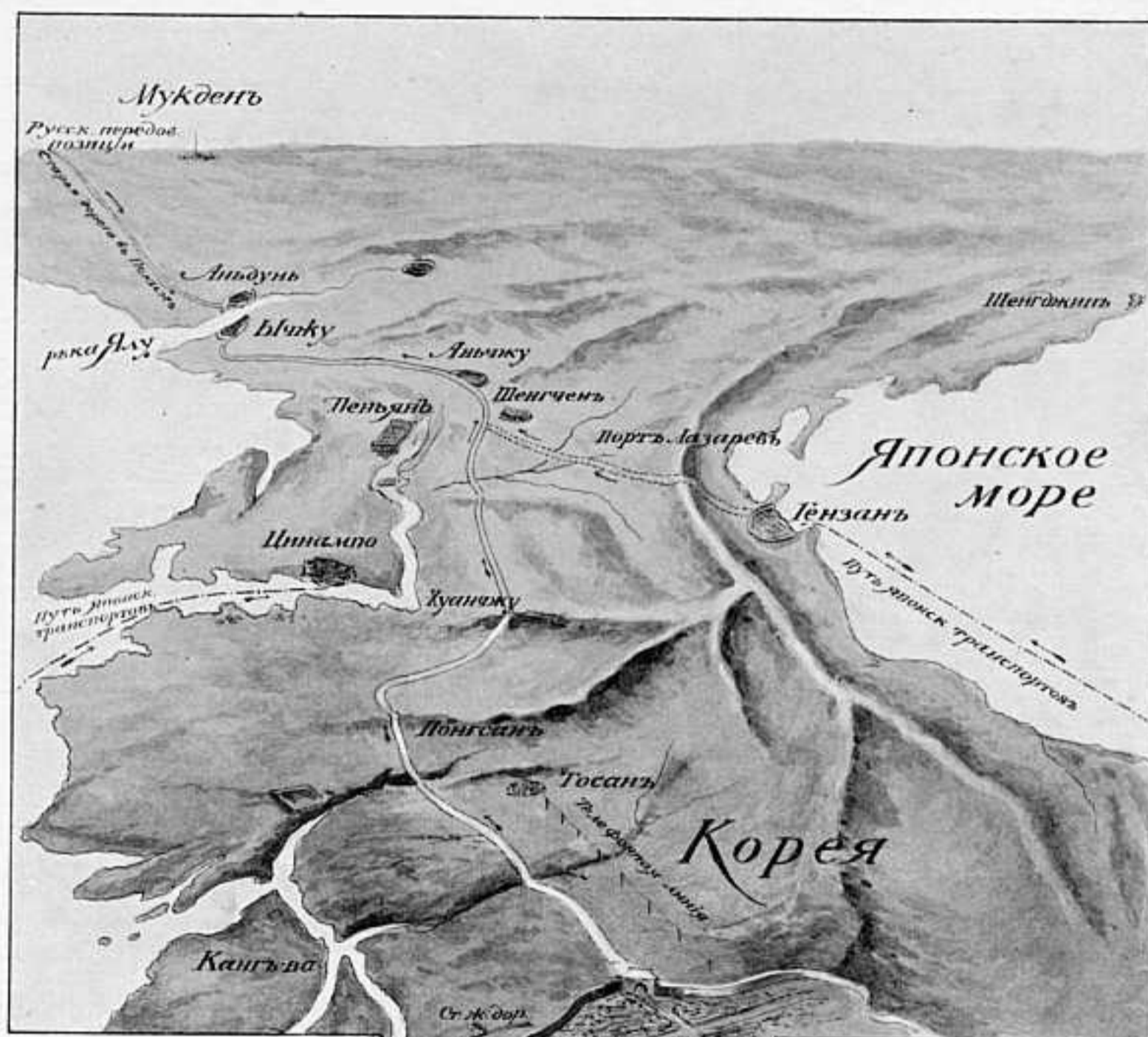
Около полудня противникъ, пользуясь превосходствомъ въ силахъ, сбиль батальонъ 22-го стрѣлковаго полка, стоявшій у Чингоу и началъ обходить нашъ лѣвый флангъ. Въ это время изъ общаго резерва выдвинуты были къ лѣвому флангу нашего боевого расположенія два батальона 11-го стрѣлковаго полка и 3-я батарея 3-й артиллерійской бригады. Части эти около 1 часу дня заняли Лоу-вань и получили приказаніе держаться здѣсь до отхода 9-го и 10-го стрѣлковыхъ полковъ изъ Шахедзы.

Подъ прикрытіемъ войскъ, находившихся у Лоу-вань, начали отходить также и передовыя наши части, занимавшія Тюренченъ: батальоны 12-го стрѣлковаго полка со 2-й батареей 6-й арт. бригады и пулеметной ротой.

Между тѣмъ силы японцевъ все увеличивались и они, продвигаясь впередъ, дошли до Лоу-ваня. 12-му полку пришлось штыками проложить себѣ путь, но состоявшая при немъ батарея не могла одолѣть съ половиннымъ составомъ лошадей высокихъ горъ и потому бросивъ мысль объ отступленіи присоединилась къ 11-му стрѣлковому полку, выѣхала вновь на позицію и открыла огонь. Два часа еще держался 11-й стрѣлковый полкъ на позиціи; два часа 2-я батарея 6-й артиллерійской бригады, 3-я батарея 3-й артиллерійской бригады и пулеметная рота вели на короткомъ разстояніи жестокій бой подъ градомъ пуль и снарядовъ. Люди гибли, но мужественно выполняли свой долгъ; всѣ сознавали, что надо держаться, чтобы войска, занимавшія Шахедзы и Тюренченъ могли спокойно отступить со своихъ позицій и вытянуться по дорогѣ на Фын-хуан-ченъ. Ариегардный бой всегда труденъ, такъ было и теперь. Обойденные противникомъ съ обоихъ фланговъ и тыла баталіоны 11-го стрѣлковаго полка нѣсколько разъ съ музыкой бросались въ штыки. Штыковая работа дала возможность 11-му

полку пробиться къ своимъ до подхода 10-го стрѣлковаго полка, подъ прикрытіемъ котораго всѣ части наши вытянулись по дорогѣ на Фын-хуан-ченъ.

Потери наши, какъ извѣстно уже изъ телеграммъ, очень велики: мы потеряли командира 11-го стрѣлковаго полка полковника Лайминга, 69 офицеровъ и 2,324 нижнихъ чина; 22 орудія и 8 пулеметовъ; артил-



РЕЛЬЕФЪ МѢСТНОСТИ МЕЖДУ СЕУЛОМЪ И МУКДЕНОМЪ.



СХЕМА КЪ ПЕРЕХОДУ ЯПОНЦЕВЪ ЧЕРЕЗЪ Р. ЯЛУ.

лерійскія лошади были перебиты, а гористая мѣстность не позволяла тащить орудія на людяхъ, пришлось ограничиться приведеніемъ орудій въ негодность.

Потери японцевъ должны быть еще болѣе значительны, чѣмъ наши, такъ какъ японцы вели наступательный бой. Генераль-лейтенантъ Засуличъ свидѣтельствуетъ, что на переправахъ черезъ р. Айхо, на Тюренченской позиціи и на позиціи у Лоу-ваня, гдѣ стоялъ 11 стрѣлковый полкъ, лежало не менѣе трехъ-четырехъ тысячъ японцевъ

Бой подъ Тюренченомъ, судя по тому, какъ онъ разыгрался, былъ для насъ до нѣкоторой степени неожиданнымъ.

На сторонѣ японцевъ участвовало три полевыя дивизіи съ соотвѣтствующими резервными частями всего до 54 баталіоновъ, 15 эскадроновъ и до 120—140 орудій, т. е. отъ 65 до 75 тысячъ людей, т. е.



японскіе солдаты и ихъ носильщикъ (кули).

втрое или вчетверо больше чѣмъ было у насъ. Имѣть дѣло съ такими подавляющими силами мы, повидимому не рассчитывали. Нѣкоторой неожиданностью можно только объяснить и излишнее удаленіе резерва, о чемъ свидѣлствуетъ генераль-лейтенантъ Засуличъ въ своемъ донесеніи отъ 20 апрѣля, а также и то обстоятельство, что полевые лазареты не были подтянуты къ позиціи, вслѣдствіе чего раненые доставлялись за 45 верстъ въ Фын-хуан-ченъ китайцами носильщиками, на двуколкахъ, на лошадяхъ конныхъ охотничьихъ командъ, а большинство, согласно всеподданнѣйшему донесенію генераль-адъютанта Куропаткина, шло пѣшкомъ, поддерживаемые товарищами.

Ближайшимъ послѣдствіемъ боя у Тюренчена было упроченіе положенія японцевъ на Ялу и возможность дальнѣйшаго наступленія по дорогѣ на Ляоянь. 23 апрѣля передовыя части противника заняли Фын-хуан-ченъ, а затѣмъ выдвинулись въ Даляндяпузе.

Наши конныя части отошли къ Селюджану.

Н. О.

Маньчжурія *).

Послѣ Сѣверной Кореи наибольшее значеніе какъ театр военныхъ дѣйствій имѣетъ Южная Маньчжурія, по которой проходятъ главнѣйшіе пути наступленія нашей арміи въ Сѣверную Корею, и пути японскихъ войскъ въ случаѣ наступленія ихъ изъ Кореи въ Квантунъ и къ Мукдену и Гирину.

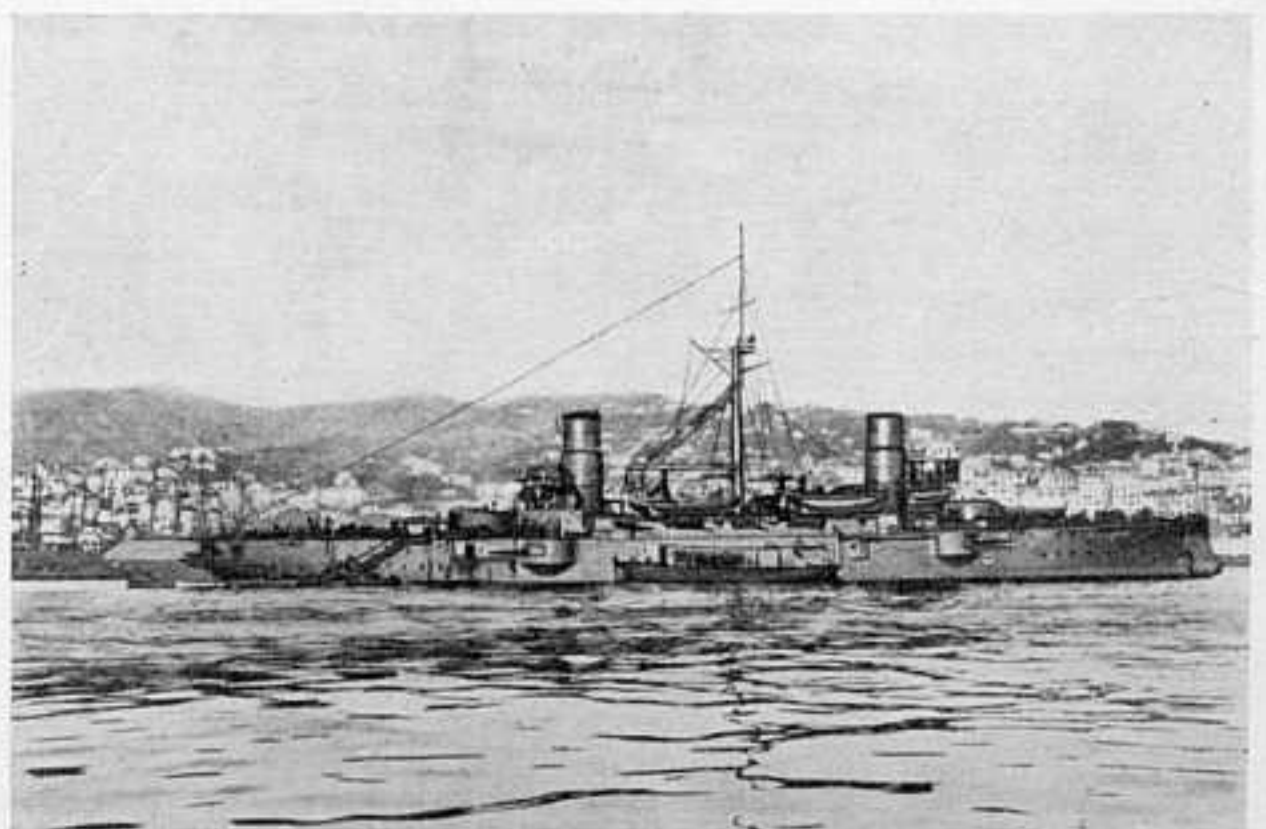
*) Смот. карту 40 в. и 20 в. въ дюймѣ изд. Магазина Гл. Штаба.

Южная Маньчжурія, составляющая въ административномъ отношеніи Мукденскую (Шэнцзянскую) провинцію, граничитъ на юго-востокѣ съ Кореей, съ юга омывается Корейскимъ заливомъ и граничитъ съ Квантунской областью, на западѣ прилегаетъ къ Ляодунскому заливу, къ Китаю и Монголіи; на сѣверѣ и сѣверо-востокѣ ея находится Гиринская провинція.

Изъ указанныхъ границъ въ настоящее время наибольшее значеніе имѣетъ побережье Корейскаго и Ляодунскаго заливовъ (до р. Ляохе), на которыхъ возможны десанты японскихъ войскъ, а также граница съ Кореей, гдѣ проходятъ лучшія пути наступленія армій обѣихъ сторонъ.

Побережье Корейскаго залива имѣетъ очень мало бухтъ и заливовъ и отличается своей мелководностью: глубина, достаточная для крупныхъ судовъ, находится не ближе 7—8 верстъ, а въ нѣкоторыхъ мѣстахъ лежитъ въ разстояніи 10—15 верстъ, причемъ часто даже мелкосидящія суда и китайскія шаланды съ углубленіемъ 2—3 ф. не могутъ подходить къ берегу. Побережье сопровождается небольшими холмами, отходящими отъ береговъ при устьяхъ рѣкъ, впадающихъ широкими мелководными руслами, обыкновенно прегражденными песчанымъ баромъ. Производство десанта возможно въ устьяхъ рѣкъ: Да-чжуанхэ, противъ острововъ Ван-цзя-дао, р. Чжэн-тай-цзы-хэ и р. Даянь-хэ, у Дагушаня.

Побережье Ляодунскаго залива до р. Ляохе имѣетъ болѣе развитую береговую линію, но также представляетъ мало удобствъ для производства десантныхъ операцій, такъ какъ глубина достаточная для крупныхъ судовъ находится на значительномъ разстояніи отъ берега. На 1—2 версты къ берегу крупныя суда могутъ подходить около мыса Фу-Чжоу и около бухты Адамсъ, причемъ въ самую бухту по узкому, часто мѣняющемуся фарватеру, могутъ входить суда съ осадкой до 2¹/₂ сажень. Вдоль всего остального берега идетъ песчаная отмель, затрудняющая подходъ къ берегу, а также къ островамъ Чансиндао, Болодао



«КАЦУГА», японскій броненосный крейсеръ.



КРАСНЫЙ КРЕСТЬ ВЪ ИНКОУ.

и Турдао, даже небольшимъ судамъ. Устье р. Ляохе, загражденное песчанымъ баромъ, глубиной при отливѣ до 10 ф. доступно для судовъ средняго размѣра, а при приливѣ и для болѣе крупныхъ судовъ.

Западнѣе р. Ляохе производство десанта возможно лишь у Гао-дяо (Цзинь-Чжоу), у Лянь-шаня, Нинъюань-чжоу и Шахе.

Мѣстность вдоль восточнаго побережья Ляодунскаго залива имѣетъ холмистый характеръ, причемъ невысокіе холмы отходятъ отъ берега лишь у Сюньечена и сѣвернѣе мыса Гай-чжоу, гдѣ лежатъ довольно обширныя прибрежныя равнины.

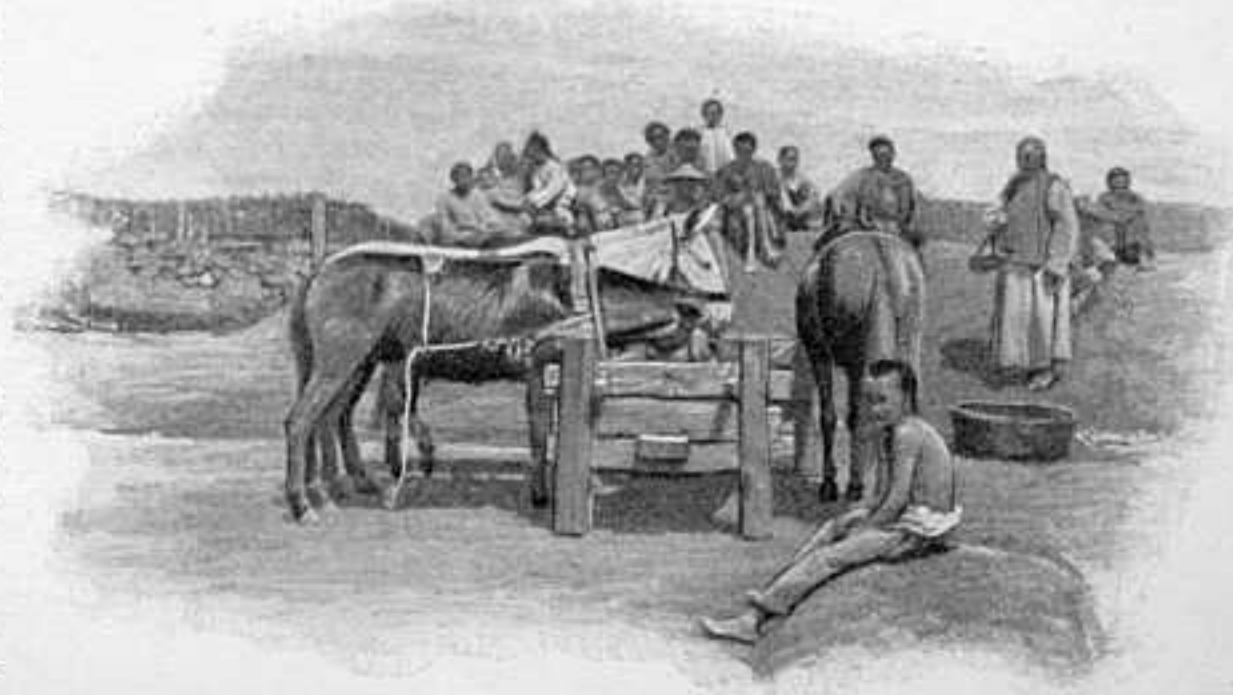
Граница Маньчжуріи съ Сѣверной Кореей проходитъ по рѣкѣ Ялу-цзянь, отъ ея верховьевъ на горѣ Пейктусанъ до впаденія въ Корейскій заливъ. Съ Квантунской областью граница проходитъ по условной линіи, идущей отъ бухты Адамсъ на востокъ. Граница съ Китаемъ проходитъ вдоль Великой Китайской стѣны, а съ Монголіей сначала вдоль Ивовой изгороди, а далѣе частью по условной линіи, частью по р. Дун-ляо-хэ. Съ сѣвера рассматриваемая часть Южной Маньчжуріи отдѣляется условной границей отъ Гиринской провинціи.

Южная Маньчжурія представляетъ собой гористую страну, прорѣзанную нѣсколькими горными хребтами и переходящими въ равнины лишь вдоль р. Ляохе, у Сюньечена и вдоль побережья Корейскаго залива.

Сѣверо-восточная ея часть имѣетъ дикій характеръ, горные хребты, раздѣленные узкими долинами, труднодоступны и пересѣкаются плохими дорогами; при дви-

женіи къ западу горы становятся болѣе доступны, количество дорогъ увеличивается и качество ихъ улучшается, мѣстность населена болѣе гуще, а населеніе болѣе зажиточно.

Изъ горныхъ хребтовъ, проходящихъ по Южной Маньчжуріи слѣдуетъ отмѣтить труднодоступный съ небольшимъ числомъ переваловъ Чанбошанскій хребетъ, связанный горнымъ узломъ Пейктусанъ съ горами Сѣверной Кореи. Чанбошанскій хребетъ въ среднемъ высотой около 2500 ф., имѣя общее направленіе на юго-западъ и далѣе на западъ, тянется параллельно верхнему теченію р. Ялу, отходя отъ нея не далѣе 30—40 верстъ, затѣмъ онъ носитъ названіе Хуринскаго хребта и тянется сначала на юго-западъ, а затѣмъ на западъ и сѣверо-западъ, замѣтно понижаясь и переходя въ хребетъ Цзи-мин-хада (Гушань), имѣющій направленіе на сѣверъ. На всемъ указанномъ протяженіи Чанбошанскій хребетъ съ его продолженіями пересѣкаетъ пути отъ верхняго и средняго теченія Ялу-цзянь къ Гирину и Хейлунчену, представляя препятствія для движенія по нимъ. Хребетъ пересѣкается нѣсколькими перевалами, большая часть которыхъ плохо разработаны и труднодоступны для артиллеріи и обозовъ. Его многочисленныя сѣверныя и западныя отроги, доходящіе до большой дороги Мукденъ-Гиринъ, затрудняютъ въ восточной своей части дѣйствія большихъ массъ.



ПЕРЕСЕЛЕНЦЫ ВЪ МАНЬЧЖУРІИ.



ОХРАНА ЖЕЛѢЗНОДОРОЖНОГО ПУТИ РУССКИМИ ВОЙСКАМИ.

Близъ истоковъ Хунь-цзянь отъ Чанбошанскаго хребта отдѣляется въ юго-западномъ направленіи дикій труднодоступный, пересѣкаемый немногими вьючными тропами, хребетъ Ляо-линъ, высотой около 2000—3000 ф., который тянется узкой полосой въ 20—70 верстахъ вдоль р. Ялу-цзянь до впаденія рѣки Хунь-цзяна. Наполняя своими отрогами все пространство между этими рѣками, хребетъ Ляо-линъ представляетъ серьезное препятствіе при движеніи отъ средняго теченія Ялу къ Гирину и отчасти къ Мукдену.

При поворотѣ Хуринскаго хребта къ сѣверу, отъ этого послѣдняго отходитъ въ южномъ направленіи водораздѣльный хребетъ, дѣлящій всю Маньчжурію на двѣ покатоности, и оканчивающійся близъ Портъ-Артура мысомъ Ляотешань. Этотъ хребетъ, длиной около 400 в., носитъ нѣсколько названій: Имынь-шань, Самушань, Фын-шуй-линъ и Сюнешань.

Хребты Имынь-шань и Саму-шань на протяженіи около 150 верствъ служатъ водораздѣломъ между притоками Ляохе и Ялу-цзяна и пересѣкаютъ пути отъ средняго теченія Ялу къ Мукдену и затрудняютъ по нимъ движеніе, но особо серьезнаго препятствія представить не могутъ.



СЕМЕЙСТВО МАНЬЧЖУРСКАГО САНОВНИКА.

Хребетъ Саму-шань у истока р. Тай-цзы-хе переходитъ въ хребетъ Фын-шуй-линъ, разныя части котораго носятъ наименованіе Сисулинъ, Даю-шань, Цянь-шань, оканчивающійся у Хай-чена, имѣющій общее направленіе на юго-западъ. Указанный хребетъ отличается дикостью и труднодоступность особенно въ своей восточной части, но перевалы черезъ него разработаны достаточно хорошо. Сѣверные его отроги доходятъ до р. Тай-цзы-хе, а западные до равнины р. Ляохе. Южные отроги хребты наполняютъ все пространство между р. Ялу-цзяномъ, Корейскимъ заливомъ и р. Даянь-хе; часть этихъ отроговъ, составляющихъ водораздѣлъ между Хунь-цзяномъ, Ялу-цзяномъ и Ай-хе подходятъ

вплотную къ р. Ялу-цзяну близъ впаденія р. Хунь-цзяна и южнѣе близъ Ый-чжю, сильно затрудняя движеніе съ запада на востокъ; другая часть отроговъ, составляю-

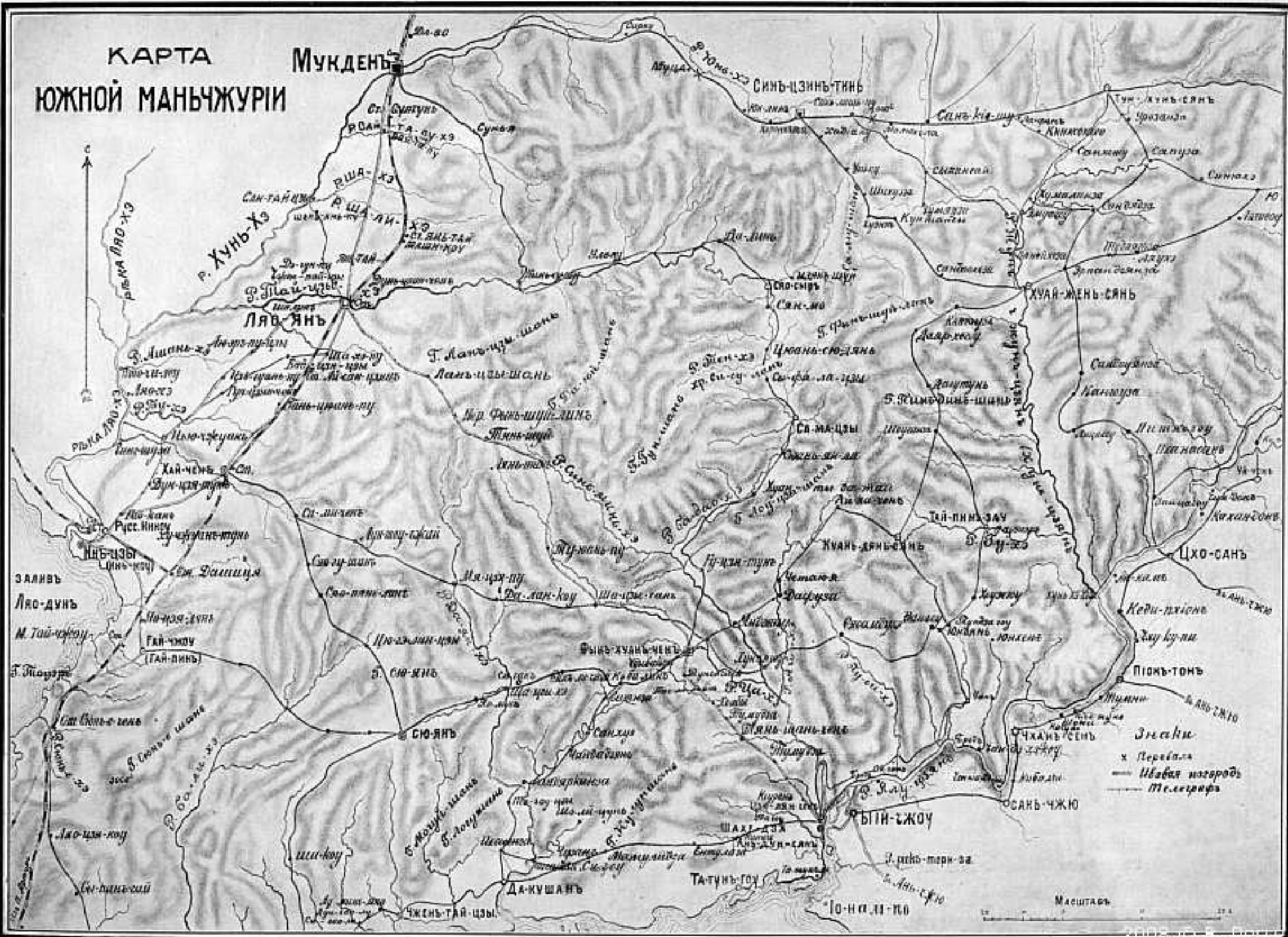


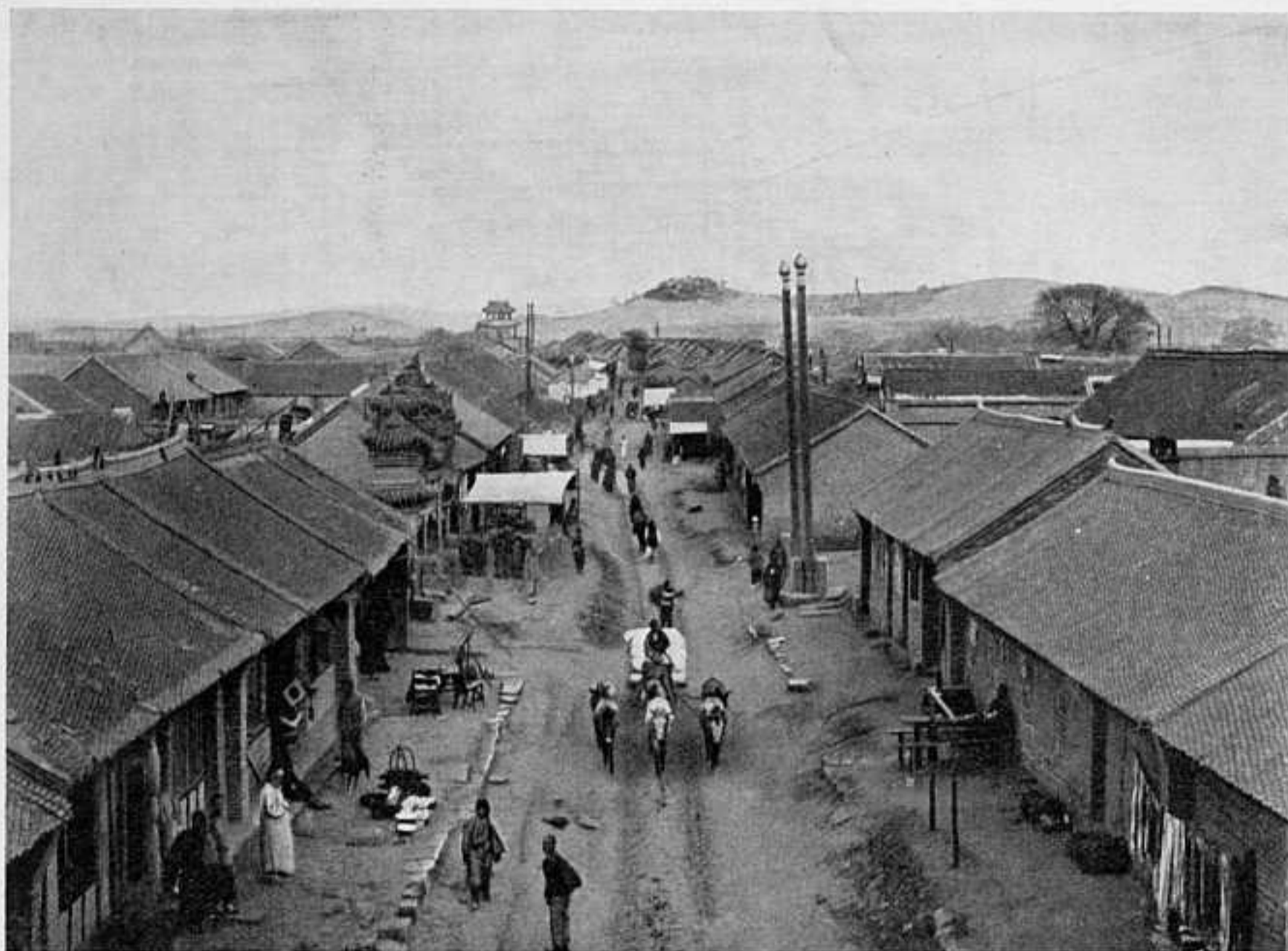
ЛАЗАРЕТНАЯ ЛИНЕЙКА, ПРИСПОСОБЛЕННАЯ КЪ ПЕРЕДВИЖЕНІЮ ЗИМОУ.

щихъ водораздѣлъ рѣкъ Ай-хе и Даянь-хе, труднодоступны сѣвернѣе дороги Фын-хуан-ченъ-Ляоянь, южнѣе ея переходятъ въ цѣпи холмовъ, доходящихъ до Корейскаго залива. Въ общемъ хребетъ Фын-шуй-линъ, имѣя среднюю высоту около 2500 ф., представляетъ серьезное препятствіе для движенія значительныхъ силъ съ востока на западъ въ районѣ къ сѣверу отъ дороги Ый-чжю-Ляо-янъ и прикрываетъ Мукденъ отъ частей войскъ наступающихъ отъ р. Ялу. Продолженіемъ хребта Фын-шуй-линъ служитъ хребетъ Сюнешань съ средней высотой до 1500 ф., имѣющій общее направленіе на юго-западъ и оканчивающійся м. Ляотешань. Хребетъ Сюнешань пересѣкается многими путями, идущими отъ побережья Корейскаго залива къ побережью Ляодунскаго, удобными для колес-

КАРТА ЮЖНОЙ МАНЬЧЖУРИИ

Мукдень





Г. ТЕЛИНЪ (МАНЬЧЖУРІЯ).

наго движенія, но тѣмъ не менѣе вслѣдствіе крутизны переваловъ затрудняетъ сообщеніе между указанными побережьями.

Западнѣе р. Ляохе лежитъ нагорье Лаосси, отдѣляющее Южную Маньчжурію отъ Китая и Монголіи.

Между нагорьемъ Лаосси и разсмотрѣнными горными хребтами, составляющими Ляодунское нагорье, лежитъ обширная равнина р. Ляохе съ густымъ населеніемъ, по которой проходятъ пути изъ Китая и Монголіи въ Маньчжурію и путь вдоль побережья Корейскаго залива. Отъ устья р. Ялу-цзянь до Квантунской области тянется слегка всхолмленная густо населенная равнина, по которой прилегаютъ наиболѣе удобные пути изъ Кореи въ Квантунъ.

Окончаніе въ слѣдующемъ номерѣ.

На родинѣ.

По приказанію военнаго министра, въ главномъ штабѣ учрежденъ особый отдѣлъ для сбора свѣдѣній объ убитыхъ и раненыхъ офицерахъ и нижнихъ чинахъ въ войну съ Японіей.

По мѣрѣ поступленія этихъ свѣдѣній, онѣ будутъ публиковаться въ «Русскомъ Инвалидѣ». Кромѣ того, всѣ данныя о нижнихъ чинахъ будутъ сообщаться мѣстнымъ губернаторамъ, для объявленія родственникамъ убитыхъ и раненыхъ.

Объявляя о семь, главный штабъ проситъ, относительно нижнихъ чиновъ, всѣ запросы родныхъ и

близкихъ направлять не въ главный штабъ, а по принадлежности къ мѣстнымъ губернаторамъ.

Управляющимъ Морскимъ Министерствомъ для скорѣйшаго обезпеченія участи семей погибшихъ офицеровъ на Дальнемъ Востокѣ сдѣлано распоряженіе, чтобы командиры отдѣльныхъ частей и командъ морского вѣдомства, по полученіи свѣдѣній о гибели на войнѣ кого-либо изъ офицерскихъ чиновъ, немедленно доставляли-бы въ главный морской штабъ и

Александровскій комитетъ о раненыхъ полные послужные списки.

Заклученные херсонскаго дисциплинарнаго батальона, въ цѣляхъ искупленія своихъ проступковъ, изъявили желаніе вступить въ ряды сражающихся на Востокѣ. Такихъ охотниковъ явилось около 1,000 человекъ; изъ нихъ разрѣшено вступить въ дѣйствующую армію 900.

Организація помощи раненымъ въ Москвѣ. 17-го апрѣля складъ Ея Императорскаго Высочества Ве-



ВЪ МАНЬЧЖУРІИ. КИТАЕЦЪ-КАВАЛЕРИСТЪ.



КИТАЙСКІЕ СОЛДАТЫ.

ликой Княгини Елисаветы Феодоровны отправилъ вагонъ вещей графинѣ С. А. Бобринской на Байкаль, затѣмъ для пограничной стражи бѣлье на 1,000 человекъ и много сапожнаго приклада. 18-го апрѣля складомъ посланъ вагонъ съ консервами въ Никольскъ-Уссурійскій. 19-го апрѣля отправлены три вагона, изъ нихъ два съ табакомъ въ Харбинъ и Ляоянь и одинъ вагонъ съ медикаментами на станцію Кетрицево. 18-го апрѣля, отъ московской складочной таможни получено 7.471 фунтъ чаю, 26 ящиковъ винограднаго вина и 737 бутылокъ шампанскаго, а также много разныхъ шелковыхъ тканей и галантерейнаго товара. Одинъ крестьянинъ пожертвовалъ 56 фунтовъ мелкой мѣдной старинной монеты, которая поступитъ въ продажу въ складѣ.

Д. Н. Шиповъ доложилъ комиссіи московскаго губернскаго земства, по организациіи врачебно-санитарной помощи больнымъ и раненымъ воинамъ на Дальнемъ Востоку, телеграмму предсѣдателя пермской губернской управы, извѣщающую, что пермская губернская управа, желая присоединиться къ общеземской организациіи, вноситъ въ экстренное губернское земское собраніе 24-го апрѣля предложеніе объ ассигнованіи 100 тыс. руб. на два отряда и проситъ сообщить, не возьметъ ли московская комиссія на себя трудъ полного снаряженія въ Москвѣ этихъ отрядовъ на средства пермскаго земства. Комиссія рѣшила послать пермской губернской земской управѣ телеграмму съ изъясненіемъ согласія комиссіи принять на себя трудъ по снаряженію въ Москвѣ двухъ отрядовъ за счетъ пермскаго земства, а путемъ письменныхъ сношеній рѣшено выяснитъ вопросъ о порядкѣ приглашенія персонала и завѣдыванія отрядами на мѣстахъ ихъ дѣйствій.

Отправляющійся на-дняхъ изъ Митавы санитарный отрядъ принадлежитъ къ такъ назы-

ваемымъ летучимъ, т. е. дѣйствующимъ въ непосредственной близости полей сраженій и передвигающимся вслѣдъ за войсковыми частями, верхами и на вьюкахъ. Сообразно съ этой цѣлью и оборудованъ отрядъ, состоящій изъ 18 человекъ и имѣющій при себѣ груза, включая палатки, носилки, сѣдла, походную кухню, аптеку и пр., всего 300—350 пудовъ. Во главѣ отряда, въ качествѣ уполномоченныхъ, стоятъ мѣстные помѣщики, изъ числа крупнѣйшихъ земельныхъ собственниковъ Курляндіи. Въ качествѣ санитаровъ примкнули къ отряду также нѣсколько молодыхъ людей изъ здѣшняго помѣстнаго дворянства. На снаряженіе отряда дворянство дало 10.000 р., столько же здѣшній поземельный банкъ, остальное набралось изъ отдѣльныхъ пожертвованій, — всего составилось уже до 75,000 руб., и цифра эта все еще растетъ. Изъ этой суммы будутъ по-

крываться расходы и по содержанию отряда въ районѣ военныхъ дѣйствій. Со стороны главнаго управленія Краснаго Креста имѣютъ быть доставлены отряду только лошади, которыхъ потребуется 40—45.

На дняхъ отправленъ въ Читу съ особымъ поѣздомъ изъ Риги лифляндскій полевой лазаретъ, сформированный мѣстнымъ рижскимъ комитетомъ русскаго Общества Краснаго Креста. Лазаретъ рассчитанъ на 200 кроватей и снабженъ специальными палатками, приобретенными въ Парижѣ. При лазаретѣ находится аппаратъ съ рентгеновскими лучами.

Томскъ, какъ извѣстно, назначенъ однимъ изъ пунктовъ для леченія раненыхъ въ настоящую войну, для каковой цѣли министерствомъ народнаго просвѣщенія переданы съ 15 апрѣля факультетскія клиники, а съ конца мая передаются сба мѣстныя студенческія общежитія въ вѣдѣніе военнаго министерства.



ТЮРЬМА ВЪ Г. ГИРИНЬ.



КИТАЙСКИЙ ПЕРЕСЕЛЕНЕЦЪ.

Бюро снабженія книгами воинскихъ чиновъ во время войны организовано на основаніи постановленія общаго собранія членовъ спб. общества грамотности 8-го февраля. Оно преслѣдуетъ одновременно слѣдующія цѣли: снабженіе книгами воинскихъ чиновъ, отъѣзжающихъ на войну, снабженіе книгами и журналами госпиталей и лазаретовъ на Дальнемъ Востоке и доставку газетъ въ госпитали, лазареты и въ различные штабы дѣйствующей арміи. Общимъ собраніемъ членовъ общества грамотности ассигновано въ распоряженіе бюро 1.000 р. на приобрѣтеніе новыхъ книгъ, заготовку упаковочныхъ матеріаловъ и т. п. издержки. Съ цѣлью снабженія книгами собственно нижнихъ воинскихъ чиновъ, отправляемыхъ на Дальній Востокъ, бюро прибрѣтаетъ книги лишь изъ числа тѣхъ, которыя одобрены къ обращенію въ войскахъ Главнымъ Штабомъ. Означенныя книги упаковывались въ особые пакетики-бандероли, по 9—10 книгъ въ каждомъ, и предназначались по одному пакетику въ вагонъ. Раздача ихъ производилась и производится чрезъ представителей общества грамотности частью въ Москвѣ, а главнымъ образомъ въ Пензѣ и Самарѣ, куда пакетики доставляются почтою бесплатно, согласно съ особымъ на то разрѣшеніемъ почтоваго вѣдомства. До 12-го апрѣля отправлены въ названные города всего 2.000 пакетиковъ, т. е. около 19.000 книгъ. Для снабженія госпиталей и лазаретовъ книги и журналы упаковывались въ ящики или тюки различного вѣса, чаще всего около 2¹/₂ пудовъ. Каждый ящикъ заключаетъ около 200 книгъ для чтенія, какъ офицеровъ, такъ и нижнихъ чиновъ. Пожертвованія книгами, журналами, газетами и деньгами принимаются въ помѣщеніи правленія общества грамотности (Театральная, 5), а также въ Народномъ Домѣ Императора Николая II, ежедневно (кромѣ праздниковъ), отъ 11—4 часовъ.

ЛѢТОПИСЬ ВОЙНЫ СЪ ЯПОНІЕЙ.

21 апрѣля. Генераль-маіоръ Губеръ назначенъ интендантомъ Маньчжурской арміи.

22 апрѣля. Обнародовано донесеніе генерала Кашалинскаго о боѣ 18-го апрѣля у Тюренчена.

Приказомъ по морскому вѣдомству № 81 предпи-

сано эскадру, нынѣ находящуюся въ водахъ Дальняго Востока, именовать «Первою эскадрою флота Тихаго океана»; изготовляющіяся же къ отправленію на Дальній Востокъ суда сформировать въ эскадру, которой присвоить наименованіе «Вторая эскадра флота Тихаго океана». Командующимъ 1-й эскадрой назначенъ 19-го апрѣля вице-адмиралъ Безобразовъ, а командующимъ 2-й эскадрой Свиты Его Величества контръ-адмиралъ Рожественскій.

Въ приказѣ по военному вѣдомству № 155 объявлена новая организація полевой артиллеріи Дальняго Востока; каждой изъ полевыхъ дивизій назначено по одной артиллерійской бригадѣ 4-хъ батарейнаго состава и по одной парковой бригадѣ изъ трехъ стрѣлковыхъ артиллерійскихъ парковъ военного времени, а на каждую стрѣлковую дивизию крѣпостныхъ раіоновъ — по одному 3-хъ батарейному артиллерійскому дивизиону. Кромѣ того повелѣно содержать: резервную скорострѣльную батарею, развертываемую въ артиллерійскую бригаду 4-хъ батарейнаго состава и двѣ запасныхъ скорострѣльныхъ батареи.

По сообщеніямъ изъ Портъ-Артура въ атакѣ на 20 апрѣля участвовало 12 брандеровъ; утонуло 10, два повернули обратно.

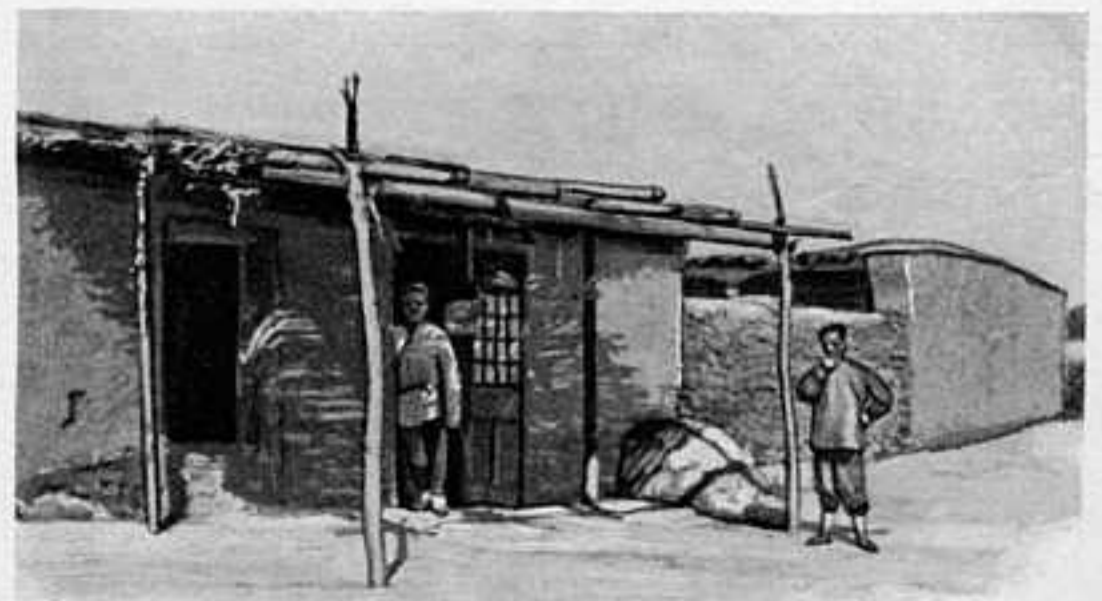
Непріятельская эскадра держится за Ляотешаномъ.

Въ Бицзыво прибыли транспорты съ японскими войсками для высадки.

Генераль-адъютантъ Алексѣевъ по Высочайшему повелѣнію, отбылъ со своимъ штабомъ къ дѣйствующей арміи. Временное командованіе эскадрой возложено на адмирала Витгефта, начальника морского походнаго штаба Намѣстника.

23 апрѣля. Генераль Флугъ доноситъ военному министру, что къ вечеру 22 высадилось у Бицзыво около 10 тысячъ японскихъ войскъ. Непритель послалъ въ западномъ и юго-западномъ направленіи двѣ колонны и обстрѣливалъ ружейнымъ огнемъ пассажирскій поѣздъ.

Начальникъ инженеровъ Приамурскаго военного округа, военный инженеръ, генераль-лейтенантъ Александровъ назначенъ инспекторомъ инженеровъ Маньчжурской арміи.



ЛАВКА ВЪ МАНЬЧЖУРСКОМЪ ПОСЕЛКѢ.

Вечеромъ прервано желѣзнодорожное и телеграфное сообщеніе съ Портъ-Артуромъ.

24 апрѣля. Въ приказѣ по военному вѣдомству № 196 объявлено объ учрежденіи на время военныхъ дѣйствій въ Читѣ и Харбинѣ аптечныхъ магазиновъ, въ потребность войскъ Дальняго Востока.

Къ 14 апрѣля въ Высочайше учрежденный комитетъ по усилению флота на добровольныя пожертвованія поступило 5.117,168 руб. 42¹/₄ коп.; изъ нихъ израсходовано 2.235,131 руб. 66 коп., въ томъ числѣ подлежащихъ возврату 246,900 руб.; оставалось на лицо 2.882,036 руб. 76¹/₄ коп.

Къ Намѣстнику Его Императорскаго Величества на Дальнемъ Востока съ 13-го марта по 1-е апрѣля поступило пожертвованій въ пользу раненыхъ и больныхъ воиновъ и ихъ семействъ 12,899 руб. 1 коп.; а всего съ прежде поступившими 67,764 руб. 41 коп.

По донесенію генерала Засулича наши потери въ дѣлахъ 17 и 18 апрѣля подъ Тюренченомъ составили: убитыми: 6 штабъ-офицеровъ, 20 оберъ-офицеровъ и 564 нижнихъ чина; ранеными: 2 штабъ-офицера, 36 оберъ-офицеровъ, священникъ, капельмейстеръ и 1,081 нижній чинъ; осталось на полѣ сраженія неизвѣстно убитыми или ранеными: 1 штабъ-офицеръ, 5 оберъ-офицеровъ, 1 врачъ и 679 нижнихъ чиновъ. Всего убыло 70 штабъ и оберъ-офицеровъ и 2,324 нижнихъ чина. Потеря орудіями: всѣ орудія 2-й и 3-й батарей 6-й бригады, 6 орудій 3-й батареи 3-й бригады и 8 пулеметовъ.

Генераль Засуличъ доноситъ, что 23 апрѣля японцы заняли Фынхуанченъ и выдвинулись въ Даляндяпузе. Наши конныя части отошли къ Селюджану. Японцы наступаютъ тремя дивизіями.

Его Императорское Высочество Великій Князь Кирилль Владиміровичъ возвратился изъ Портъ-Артура.

25 апрѣля. Генераль-маіоръ Михѣевъ, исправлявшій должность начальника артиллеріи Приамурскаго военного округа, назначенъ исправляющимъ должность инспектора артиллеріи Маньчжурской арміи.

Донесеніе генераль-маіора Харкевича о дѣйствіяхъ нашихъ разъѣздовъ въ Кореѣ по 19 апрѣля.

Генераль-лейтенантъ Сахаровъ доноситъ, что японцы,

занявъ Фынхуанченъ, остаются тамъ, выславъ разъѣзды по главной Ляоянской дорогѣ.

Донесеніе генерал-маіоралъ Харкевича объ обнаруженіи 22-го апрѣля японскихъ войскъ на дорогѣ отъ Дагушаня въ Фынхуанченъ.

27 апрѣля. Обнародованъ именной Высочайшій указъ Правительствующему Сенату отъ 20-го апрѣля о призывѣ на дѣйствительную службу нижнихъ чиновъ запаса арміи въ количествѣ, потребномъ для приведенія на военное положеніе тѣхъ частей войскъ Кіевскаго и Московскаго военныхъ округовъ, кои предназначены для усиленія нашихъ вооруженныхъ силъ на Дальнемъ Востока.

Донесеніе Намѣстника о возстановленіи въ ночь на 27-е апрѣля желѣзнодорожнаго сообщенія съ Портъ-Артуромъ. Телеграфъ исправляется.

Подробное донесеніе д. с. с. Павлова о событіяхъ, предшествовавшихъ и сопровождавшихъ выѣздъ миссіи изъ Кореи.



Правительственныя распоряженія и официальные донесенія о войнѣ.

Начавшаяся на Дальнемъ Востока война пробудила среди многихъ народовъ и, въ особенности, въ славянскихъ земляхъ живѣйшее сочувствіе къ Россіи. Изъ нѣкоторыхъ странъ стали поступать усиленныя ходатайства мѣстныхъ жителей о допущеніи ихъ добровольцами въ ряды русской арміи для борьбы съ Японіей.

Проявленія столь самоотверженнаго участія глубоко проникли въ сердце Верховнаго Вождя русскаго народа. Выражая живѣйшую признательность за проявленныя чувства, но памятуя при этомъ, что силы и жизнь каждаго нужны его собственной родинѣ, Государь Императоръ не находитъ возможнымъ соизволить на удовлетвореніе ходатайствъ о приѣмѣ добровольцевъ въ русскія войска.

ВЫСОЧАЙШЕ ПРИКАЗЫ.

По Военному Вѣдомству.

16-го апрѣля.

НАЗНАЧАЮТСЯ: по пѣхотѣ: командиръ 3-го обознаго кадроваго баталіона, Полковникъ **Мясоѣдовъ** — предсѣдателемъ полевой эвакуаціонной комиссіи Маньчжурской арміи, съ зачисленіемъ по армейской пѣхотѣ; по генеральному штабу: числящійся по генеральному штабу, состоящій въ распоряженіи Начальника Главнаго Штаба, Генераль-Лейтенантъ **фонъ-Нидермиллеръ** — начальникомъ желѣзнодорожнаго отдѣла



поселянинъ въ маньчжуріи.



МИЧМАНЪ

Д. П. ЭЙЛЕРЪ.

НАГРАЖДЕНЪ ОРДЕНОМЪ
СВ. ГЕОРГІЯ 4-Й СТ.

начальникъ военного отдѣла штаба командующаго флотомъ въ Тихомъ океанѣ, экстраординарный профессоръ Николаевской академіи генеральнаго штаба, Полковникъ **Агапѣвъ**.

17-го апрѣля.

НАЗНАЧАЕТСЯ: по кавалеріи: числящійся по армейской кавалеріи, главноуполномоченный Россійскаго общества «Краснаго Креста», сенаторъ, Генераль-Лейтенантъ **Треповъ** — начальникомъ санитарной части Маньчжурской арміи.

19-го апрѣля.

НАЗНАЧАЮТСЯ: по казачьимъ войскамъ: командиръ Иркутской казачьей сотни, Войсковой Старшина **Мунгаловъ** (Алексѣй) — командиромъ Иркутскаго казачьяго дивизиона; командиръ Красноярской казачьей сотни, Есауль **Поляковъ** (Алексѣй) — командующимъ Красноярскимъ казачьимъ дивизиономъ; по генеральному штабу: числящійся по генеральному штабу, членъ Военнаго Совѣта, Генераль-Лейтенантъ **Волковъ** — въ распоряженіе Командующаго Маньчжурскою арміею, съ оставленіемъ членомъ Военнаго Совѣта.

22-го апрѣля.

НАЗНАЧАЮТСЯ: по пѣхотѣ: адъютантъ Его Высочества Принца Александра Петровича Ольденбургскаго, Полковникъ лейбъ-гвардіи Преображенскаго полка **Пѣшковъ** — комендантомъ военно-санитарнаго Имени Ея Величества Государыни Императрицы Александры Ѳеодоровны поѣзда, съ оставленіемъ въ спискахъ того-же полка; по артиллеріи: числящійся по полевой пѣшей артиллеріи, состоящій для порученій при Его Императорскомъ Высочествѣ Генераль-Фельдцейхмейстерѣ, Генераль-Лейтенантъ **Ивановъ** — въ распоряженіе Командующаго Маньчжурскою арміею, съ оставленіемъ и въ настоящей должности.

По Морскому Вѣдомству.

16-го апрѣля.

Въ воздаяніе геройскаго подвига, совершеннаго чинами мореходной канонерской лодки «Кореецъ» въ бою при Чемульпо 27-го января сего года, совмѣстно съ крейсеромъ 1 ранга «Варягъ», противъ непріятели, значительно превосходившаго ихъ силою и числомъ, Государь Императоръ соизволилъ пожаловать орденъ св. великомученика и побѣдоносца *Георгія 4-й степени*: старшему офицеру лодки, капитану 2-го ранга **Засухину**; лейтенантамъ: **Степа-**



ЛЕЙТЕНАНТЪ

Е. Л. БЕРЕНСЪ.

НАГРАЖДЕНЪ ОРДЕНОМЪ
СВ. ГЕОРГІЯ 4-Й СТ.

нову 8-му и Левитскому; мичманамъ: **Бойману**, **Бутлерову** и **Бирилеву**; корпуса инженеръ-механиковъ флота, младшему инженеръ-механику **Франку**; младшему врачу, лѣкарю **Меркушову**.

19-го апрѣля.

НАЗНАЧАЮТСЯ: старшій флагманъ 2-й флотской дивизіи, вице-адмиралъ **Безобразовъ** — командующимъ 1-ю эскадрою флота Тихаго океана; исправляющій должность начальника Главнаго Морского Штаба, Свиты Его Величества контръ-адмиралъ **Рожественскій** — командующимъ 2-ю эскадрою флота Тихаго океана, съ оставленіемъ въ настоящей должности и въ Свитѣ Его Величества; капитаны 1-го ранга: командиръ 10-го флотскаго экипажа и крейсера 1 ранга «Герцогъ Эдинбургскій», **Цывинскій** — командиромъ крейсера 1 ранга «Генераль-Адмиралъ», съ оставленіемъ командиромъ экипажа; командиръ крейсера 1 ранга «Олегу», **Лебедевъ 1-й** — командиромъ крейсера 1 ранга «Дмитрій Донской»; командиръ крейсера 1 ранга «Генераль-Адмиралъ», **Юнгъ** — командиромъ эскадреннаго броненосца «Орель», вмѣсто капитана 1 ранга **Григорьева 1-го**; командиръ крейсера 1 ранга «Дмитрій Донской», **Добротворскій** — командиромъ крейсера 1 ранга «Олегу»; завѣдывающій учебною командою стоевыхъ квартирмейстеровъ, капитанъ 2-го ранга **Воеводскій 1-й** — командующимъ крейсеромъ 1 ранга «Герцогъ Эдинбургскій», съ оставленіемъ въ настоящей должности.

Государь Императоръ, осмотрѣвъ, 16-го сего апрѣля, прибывшія въ С.-Петербургъ команды крейсера 1 ранга «Варягъ» и мореходной канонерской лодки «Кореецъ», изволилъ остаться совершенно доволенъ блестящимъ ихъ состояніемъ, здоровымъ и бодрымъ видомъ людей, за что изъявляетъ Монаршее благоволеніе флигель-адъютанту, капитану 1-го ранга **Рудневу 1-му** и всѣмъ штабъ и оберъ-офицерамъ; нижнимъ же чинамъ Его Величество объявляетъ Царское спасибо за молодецкую службу.

ИСКЛЮЧАЕТСЯ изъ списковъ: погибшій подъ Портъ-Артуромъ — лейтенантъ **Пель 3-й**.

19-го апрѣля.

Свиты Его Императорскаго Величества контръ-адмиралъ **Рожественскій**, по случаю спѣшнаго изготовленія къ плаванію ввѣренной ему 2-й эскадры флота Тихаго океана, съ соизволенія Его Императорскаго Величества, освобождается отъ занятій по Главному Морскому Штабу.

Къ исполненію обязанностей начальника Главнаго Морскаго Штаба, на время отсутствія контръ-адмирала **Рожественскаго**, предлагаю вступить старшему изъ помощниковъ начальника Главнаго Морскаго Штаба, контръ-адмиралу **Вирениусу**.

ПРИКАЗЫ ПО МОРСКОМУ ВѢДОМСТВУ.

12-го апрѣля, № 77.

Назначаются въ штабъ командующаго флотомъ въ Тихомъ океанѣ: гвардейскаго экипажа Капитанъ 2-го ранга **Стеценко 1-й** —



МИЧМАНЪ

Н. И. ЧЕРНИЛОВСКІЙ-СОКОЛЬ.

НАГРАЖДЕНЪ ОРДЕНОМЪ
СВ. ГЕОРГІЯ 4-Й СТ.

ЛЕЙТЕНАНТЪ

С. В. ЗАРУБАЕВЪ.

НАГРАЖДЕНЪ ОРДЕНОМЪ
СВ. ГЕОРГІЯ 4-Й СТ.

флагъ-капитаномъ; старшій офицеръ учебнаго судна «Березань», штатный преподаватель Николаевской Морской Академіи, Капитанъ 2-го ранга **Кладо** — начальникомъ военноморского отдѣла, съ оставленіемъ въ должности преподавателя; генеральнаго штаба Полковникъ князь **Вадбольскій** — начальникомъ военного отдѣла; старшій офицеръ эскадреннаго броненосца «Слава», Капитанъ 2-го ранга **Керберъ** — флагманскимъ интендантомъ; Лейтенанты: **Данильченко** — флагманскимъ миннымъ офицеромъ; командиръ миноносца «№ 222», **Веселаго 1-й** — флагманскимъ штурманскимъ офицеромъ; **Веселкинъ** — старшимъ флагъ-офицеромъ; **Смирновъ 4-й**, **Воскресенскій** и гвардейскаго экипажа **Левшинъ** и Мичманъ **Шишко** — флагъ-офицерами.

17-го апрѣля, № 81.

Во исполненіе Высочайшаго повелѣнія предписываю эскадру, нынѣ находящуюся въ водахъ Дальняго Востока, именовать «Первою эскадрою флота Тихаго океана»; изготовляющіяся же къ отправленію на Дальній Востокъ суда сформировать въ эскадру, которой присвоить наименованіе «Вторая эскадра флота Тихаго океана».

Подписалъ Генераль-Адмиралъ «*Алексѣй*».

ВЫСОЧАЙШІЯ НАГРАДЫ.

Государь Императоръ Всемиловѣйше соизволилъ утвердить назначенные временно-командовавшимъ Маньчжурскою арміею ордена, за отличія въ дѣлахъ противъ японцевъ съ 27-го января по 16-е февраля сего года, объявленные въ приказѣ по арміи отъ 11-го марта 1904 года за № 79.

Св. Анны 2-й степени съ мечами — Капитану Квантунской крѣпостной артиллеріи Владиміру **Страшникову**.

Св. Анны 3-й степени съ мечами и бантомъ — Квантунской крѣпостной артиллеріи: Капитану Николаю **Машинскому**, Штабсъ-Капитанамъ: Владиміру **Карпову** и Михаилу **Григорьеву**.

Св. Анны 4-й степени съ надписью «за храбрость» — Подпоручикамъ Квантунской крѣпостной артиллеріи: Анатолю **Бѣляеву**, Владиміру **Малинникову**, Константину **Шипинскому**, Константину **Пушкарскому** и Михаилу **Константинову**.

Св. Станислава 2-й степени съ мечами — служившему въ Квантунской крѣпостной артиллеріи, нынѣ Капитану Кронштадтской крѣпостной артиллеріи Владиміру **Битнеру**.

Св. Станислава 3-й степени съ мечами и бантомъ — Поручику Квантунской крѣпостной артиллеріи Георгію **Глинскому**.

ЦИРКУЛЯРЪ ГЛАВНАГО МОРСКОГО ШТАБА.

20-го апрѣля № 108.

Главный Морской Штабъ объявляетъ о слѣдующихъ назначеніяхъ, состоявшихся приказами Намѣстника Его Императорскаго Величества на Дальнемъ Востокѣ.

НАЗНАЧЕНЫ: Капитанъ 2-го ранга **Стронскій 4-й** — командиромъ мореходной канонерской лодки «Гилякъ»; капитанъ 2-го ранга **Лазаревъ** — командиромъ миннаго крейсера «Всадникъ»; Капитанъ 2-го ранга **Алексѣевъ 1-й** — начальникомъ строевого отдѣла при завѣдующемъ береговыми командами въ Портъ-Артуръ; Капитанъ 2-го ранга **Альбриховичъ** — третьимъ старшимъ помощникомъ командира порта Артуръ, для завѣдыванія кадромъ мастеровыхъ, прибывшихъ изъ Россіи; Лейтенантъ **Хоменко** — старшимъ офицеромъ крейсера II ранга «Новикъ»; Лейтенантъ **Кузьминъ-Короваевъ 2-й** — командиромъ миноносца «Скорый»; корпуса Корабельныхъ Инженеровъ старшій помощникъ судостроителя **Кутейниковъ** — временно флагманскимъ корабельнымъ инженеромъ Морского Походнаго Штаба Намѣстника Его Императорскаго Величества на Дальнемъ Востокѣ, по званію Главнокоманду-

ющаго флотомъ, съ 3-го сего апрѣля.

ВОЗВРАЩЕНЫ ВЪ НАЛИЧІЕ ЭКИПАЖЕЙ: Лейтенантъ **Римскій-Корсаковъ 3-й**, Мичманы **Дедюхинъ** и **Дехтеревъ**, всѣ трое по болѣзни.

ОТЪ ГЛАВНАГО УПРАВЛЕНІЯ ПОЧТЪ И ТЕЛЕГРАФОВЪ.

Въ виду возникшихъ въ публикѣ сомнѣній относительно правильности доставленія адресованныхъ въ Маньчжурскую армію и на Тихоокеанскую эскадру писемъ, главное управленіе

почтъ и телеграфовъ считаетъ нужнымъ разъяснить порядокъ отправленія корреспонденціи на театръ военныхъ дѣйствій.

Корреспонденція изъ всѣхъ мѣстъ Имперіи направляется въ главную полевую почтовую контору въ Харбинъ, гдѣ она сортируется. Письма, адресованная въ сухопутныя части войскъ, посылаются изъ Харбина въ ближайшія къ мѣсту ихъ нахожденія полевыя почтовые учрежденія и затѣмъ выдаются непосредственно адресатамъ или довѣреннымъ лицамъ. Вслѣдствіе частыхъ передвиженій войскъ, а равно въ случаяхъ отдаленности полевого почтоваго учрежденія отъ мѣста расположенія данной войсковой части, выдача корреспонденціи, пересылаемой изъ одной мѣстности въ другую, подвергается нѣкоторому замедленію, почему и письма неизбѣжно достигаютъ получателей не всегда акуратно.

Корреспонденція, адресованная чинамъ флота, также сортируется въ Харбинѣ, и тѣ письма, въ адресѣ которыхъ имѣется названіе судна, входящаго въ составъ владивостокской эскадры, направляются во Владивостокъ, а всѣ остальные — въ Портъ-Артуръ. Въ обоихъ этихъ пунктахъ корреспонденція выдается во всякое время дня и вечера довѣреннымъ отъ судовъ эскадры. Для полного же обезпеченія доставки корреспонденціи необходимо обозначать въ адресѣ не только наименованіе эскадры, но и названіе судна, на которомъ находится получатель, что даетъ возможность избѣжать засылки въ Портъ-Артуръ писемъ, адресованныхъ, безъ обозначенія имени судна, тѣмъ лицамъ, которыя находятся на судахъ, стоящихъ во Владивостокѣ.

Жалобъ на неполученіе корреспонденціи ни отъ войсковыхъ частей, ни отъ отдѣльныхъ лицъ въ мѣстныя полевыя учрежденія не поступало.

ТЕЛЕГРАММЫ СЪ ДАЛЬНЯГО ВОСТОКА.

16-го апрѣля.

Всеподданнѣйшія телеграммы Намѣстника

Ночью 15-го апрѣля видны были непріятельскія суда, которыя держались въ 6-ти мильномъ разстояніи отъ Артура. Утромъ, около 8-ми час., 10 японскихъ крейсеровъ съ 6-ю миноносцами были видны въ Уссурійскомъ заливѣ.

О вышеизложенномъ всеподданнѣйше доношу Вашему Императорскому Величеству.



ген.-майоръ М. И. ГРЕКОВЪ.
КОМАНДИРЪ 1-Й БРИГАДЫ ЗАБАЙКАЛЬСКОЙ КАЗАЧЬЕЙ ДИВИЗИИ.

17-го апрѣля.

I.

Всеподданнѣйше доношу Вашему Императорскому Величеству.

Произведенное особою комиссією разслѣдованіе причинъ крушенія броненосца «Петропавловскъ» выяснило, что броненосецъ коснулся, безъ сомнѣнія, мины, поставленной непріателемъ въ предѣлахъ обычнаго маневрированія флота при его выходѣ на рейдъ, на встрѣчу непріателю. Послѣдствіемъ взрыва такой мины подъ носовыми аппаратами и погребами «Петропавловска», по раздѣляемому мною мнѣнію комиссіи изъ специалистовъ, были послѣдова-



лейтен. гвард. экипажа.

Н. Ф. КУБЕ

ПОГИБШІЙ НА БРОНЕНОСЦѢ
«ПЕТРОПАВЛОВСКЪ».

тельные взрывы отъ детонаціи пироксилина въ судовыхъ минахъ и въ 12-ти дюймовыхъ снарядахъ, воспламененіе и взрывъ пороховыхъ и патронныхъ погребовъ и взрывъ цилиндрическихъ котловъ; всѣ эти взрывы наблюдались въ теченіе двухъ минутъ, послѣ которыхъ объятый пламенемъ броненосецъ скрылся подъ водою.

II.

Всеподданнѣйше доношу Вашему Императорскому Величеству.

Ночью на 16-е апрѣля, около двухъ часовъ, въ Уссурійскомъ заливѣ, у Скрѣплевскаго маяка, показались четыре непріятельскихъ миноносца, которые вскорѣ скрылись въ морѣ. Въ 7 часовъ 20 минутъ утра съ остр. Аскольда донесли о приближеніи съ юга десяти непріятельскихъ крейсеровъ и шести миноносцевъ. Первоначальное направленіе эскадры держала въ Уссурійскій заливъ, не вступая въ сферу огня. Около 10 часовъ утра непріятельская эскадра повернула въ направленіи на мысъ Гамовъ, вдоль Русскаго острова, на высотѣ острова Шкота повернула къ югу и скрылась въ мгlistомъ туманѣ, мѣшавшемъ дальнѣйшимъ наблюденіямъ.

17-го апрѣля.

Всеподданнѣйшая телеграмма ген.-адъют. Куропаткина.

Генераль Засуличъ доноситъ: вечеръ 15-го и ночь на 16-е апрѣля прошли спокойно. Японцы въ небольшихъ силахъ переправляются на правый берегъ Ялу. Въ устьѣ рѣки Ялу прибываютъ пароходы.

15-го апрѣля, около 2 часовъ дня, были усмотрѣны японскія колонны, идущія изъ Юнампо къ Ичжю. На горѣ къ югу отъ Синдягоу, видна была японская развѣдочная партія. Активныхъ дѣйствій японцы пока не проявляли.

Объ изложенномъ всеподданнѣйше доношу Вашему Императорскому Величеству.

Сообщенія Главнаго Штаба о положеніи дѣлъ на рѣкѣ Ялу.

За 16-е и 17-е апрѣля.

Изъ телеграммъ командующаго Маньчжурскою армією генераль-адъютанта Куропаткина, полученныхъ 18-го сего апрѣля, видно, что переправившіеся на правый берегъ рѣки Ялу близъ деревни Синдягоу японцы заняли деревни Хусанъ и Лизавень. Генераль Засуличъ, имѣя въ виду вновь занять Лизавень и высоты у Хусана, послѣ произведенной 16-го апрѣля усиленной развѣдки занятыхъ японцами позицій, назначилъ отрядъ подъ начальствомъ генеральнаго штаба подполковника Линда. Позиціи у Лизавена и Хусана оборонялъ японскій отрядъ въ составѣ двухъ баталіоновъ 4-го гвардейскаго полка съ горными орудіями и съ небольшой частью

гвардейскихъ кавалеристовъ. При содѣйствіи огня нашей артиллеріи отъ Потетынцзы нашъ отрядъ выбилъ японцевъ съ позиціи, потерявъ двухъ стрѣлковъ убитыми и 13 ранеными. Японцы оставили на позиціи 10 убитыхъ, 26 раненыхъ; кромѣ того нѣкоторая часть раненыхъ была унесена, а нѣкоторые сползли по скатамъ къ рѣкѣ Ялу. Горную батарею японцы увезли.

Занявъ высоты у Синдягоу, нашъ отрядъ попалъ подъ сильный огонь японской батареи, расположенной къ сѣверу отъ И-чжю. Два наши орудія обстрѣляли понтонный мостъ, который японцы вынуждены были развести. Японскій отрядъ отъ Лизавена и Хусана отступилъ, частью къ Ялу, частью на сѣверъ. На позиціи японцевъ пока найдены 10 винтовокъ, много патроновъ, амуниціи и карты.

Особенно молодецки дѣйствовали охотники 10-го и 12-го полковъ, подъ командой поручика Янчиса.

16-го апрѣля, въ 10 часовъ утра, японскій отрядъ силою до 1,500 пѣхоты съ 12 орудіями началъ переправу у Амбихе и Шогопудзы. У устья Амбихе находился небольшой нашъ отрядъ подполковника Гусева. Отрядъ этотъ вынужденъ былъ отойти подъ неравнымъ огнемъ двухъ шестиорудійныхъ японскихъ батарей, потерявъ четырехъ нижнихъ чиновъ ранеными и подполковника Гусева, контуженнымъ въ голову и лѣвую руку. Наши горныя орудія за дальностью разстоянія отвѣчать не могли. Къ отряду отправлено подкрѣпленіе съ приказаніемъ прогнать японцевъ за Ялу.

Отъ генерала Мищенко получено донесеніе, что утромъ 16-го же числа съ японскихъ судовъ при устьѣ рѣки Ялу былъ открытъ огонь по нашимъ войскамъ, продолжавшійся 20 минутъ и не нанесшій никакого вреда.

У Инкоу все спокойно.

17-го апрѣля съ 10 часовъ утра до 5-ти дня японцы обстрѣливали нашу позицію у Тюренчена съ батареей лѣваго берега, въ коихъ ими было выставлено до 24 полевыхъ и 12 12-ти сантиметровыхъ орудій, расположенныхъ въ отлично маскированныхъ окопахъ. Непріатель выпустилъ не менѣе 2,000 снарядовъ, но позиція у Тюренчена по прежнему прочно занята нашими войсками.

Утромъ же, 17-го, японцы вновь перешли рѣку Ялу у Синдягоу и атаковали наши войска, расположенныя на высотахъ у селенія Хусанъ, обходя ихъ лѣвый флангъ. Вслѣдствіе значительнаго превосходства силъ нашъ отрядъ отошелъ на позицію у селенія Потетынцзы.

Наши потери на Тюренченской позиціи: убитъ подполковникъ Пахаловъ; тяжело раненъ въ голову командиръ батареи 6-й артиллерійской бригады подполковникъ Малеръ; ранены: 6-й артиллерійской бригады полковникъ Местеръ, капитанъ Воробьевъ, штабсъ-капитанъ Сапожниковъ, поручикъ Филадельфовъ и 2-го сапернаго баталіона штабсъ-капитанъ Атрошенко.

На позиціи у Хусана тяжело раненъ въ голову поручикъ 22-го полка Антроповъ.

Потеря въ нижнихъ чинахъ на обѣихъ позиціяхъ точно еще не опредѣлена, но по имѣющимся нынѣ свѣдѣніямъ убито трое и ранено девятнадцать.

За 18-е апрѣля.

Съ 4 часовъ утра 18-го апрѣля японскія полевая и 12-ти сант. батареи открыли сильнѣйшій огонь по Тюренченской позиціи и по войскамъ, расположеннымъ у Потетынцзы. Подавляющее превосходство въ количествѣ артиллеріи и большія потери, понесенныя отъ огня частями, занимавшими эти позиціи, заставили генерала Засулича признать несоответственнымъ удерживать долѣе Тюренченскую позицію. Войскамъ приказано отходить, задерживаясь на попутныхъ позиціяхъ. Ко времени отправленія генераломъ Засуличемъ телеграммы, войска отъ Тюренчена и Шахедзы въ полномъ порядкѣ отходили на вторую позицію, а у Потетынцзы и Чингоу еще шелъ бой.