



№ 4-й. — Апрель 1908 г.

Садъ, Огородъ и Бахча.

ИЗДАНІЯ ГОДЪ ВТОРОЙ.

Изданіе Астраханскаго Общества Садоводства и Огородничества.

Подписная цѣна на одинъ годъ съ пересылкой 1 руб. 50 коп.—Отдѣльный номеръ—10 коп.—Плата за объявленія—по соглашенію съ конторой.

Вниманію Гг. Членовъ Общества.

Въ виду предстоящихъ расходовъ у Общества по Школѣ, Журналу, Выставкѣ, Съѣзду Совѣтъ Общества имѣетъ честь покорнѣйше просить Гг. членовъ Общества озаботиться уплатой членскихъ взносовъ.

Взносы принимаются въ Канцеляріи Общества (Главный магазинъ Т. д. И. Свирилина Сыновья противъ Государственнаго Банка) и Склады Общества (Большія Исадю магазинъ Свирилина)

М-5724

При позаимствованіи изъ журнала „Садъ, Огородъ и Бахча“ просятъ дѣлать ссылки на журналъ, помѣщая названіе его полностью.

Совѣтъ Астраханскаго Общества Садоводства и Огородничества проситъ лицъ, обращающихся за разными запросами въ Совѣтъ Общества, Комитетъ Выставки, редакцію журнала «Садъ, Огородъ и Бахча» и складъ Общества, на отвѣтъ прилагать почтовую марку въ семь копеекъ.

Къ свѣдѣнію лицъ, печатающихъ объявленія.

Журналъ „Садъ, Огородъ и Бахча“ распространяется въ количествѣ до тысячи экземпляровъ по Астраханской губерніи, получаясь во всѣхъ ея пунктахъ, гдѣ населеніе занимается отраслями хозяйства, коимъ наше изданіе посвящено.

Спросъ на журналъ замѣтно возрастаетъ. Въ виду этого приняты мѣры къ пополненію журнала, увеличенію его содержанія и улучшенію внѣшности.

Вводятся рисунки и особыя приложенія. Все это должно усилить интересъ къ журналу со стороны публикаторовъ. Цѣны за печатаніе объ-

68

явленій назначаются самыя умѣренныя, по соглашенію съ подавателями объявленій.

Адресъ конторы и редакціи журнала: *Астрахань, Редакція журнала „Садъ, Огородъ и Бахча“, для телеграммъ: Астрахань, Обществу Садоводства.*

Содержаніе: Культура винограда въ Астраханскомъ краѣ. (Продолженіе). Къ изданію „Практическихъ совѣтовъ по разведенію огородныхъ овощей въ Астраханск. губ.“ Практическіе совѣты по разведенію огородныхъ овощей въ Астрах. губ. О скотоводахъ и садоводахъ. Условія для сдачи въ аренду казенныхъ участковъ въ Астр. губ. подъ садоводство Къ свѣдѣнію управленій русскихъ механическихъ заводовъ. Взглядъ губ. Распорядит. Комитета по вопросу закрѣпленія песковъ въ Астр. Губ. Конкурсъ опрыскивателей. Товарищество крестьянъ для паровой варки томатъ. Командировка специалистовъ по энтомологіи. Вниманію шелководовъ. Краткій очеркъ садоводства въ Черноярскомъ уѣздѣ Астрах. губ. Свящ. *Ник. Галикафнасовъ*. Хроника. Корреспонденціи. Библіографія. Объявленія

Культура винограда въ Астраханскомъ краѣ.

(Продолженіе. См. № 3 „С, О. и Б.“ за 1908 г.)

Для проращиванія прививокъ самымъ лучшимъ помѣщеніемъ является такое, въ которомъ легко достигается повышеніе температуры до 25° по Реомюру и насышеніе воздуха водяными парами. Ясно, что больше всего соотвѣтствуютъ этимъ двумъ требованіямъ теплицы, и въ особенности теплицы низкія, съ очень плоскими оконными крышами. Теплицы высокія съ крутыми крышами, выстроенныя для цвѣточныхъ растений, съ цѣлью использовать въ возможно большей степени солнечный свѣтъ и теплоту, не вполне пригодны для проращиванія лозъ. Въ такихъ теплицахъ трудно удержать температуру на постоянномъ уровнѣ въ 20—25° и поддерживать необходимую влажность воздуха. Кромѣ того приходилось бы для полного использованія помѣщенія помѣщать часть ящиковъ, имѣющихъ значительный вѣсъ (отъ 4 до 6 пудовъ), высоко на козлахъ, что сопряжено съ затрудненіями и неудобствами. Затруднились бы отъ этого и уходъ, и наблюденіе за лозами во время проращиванія.

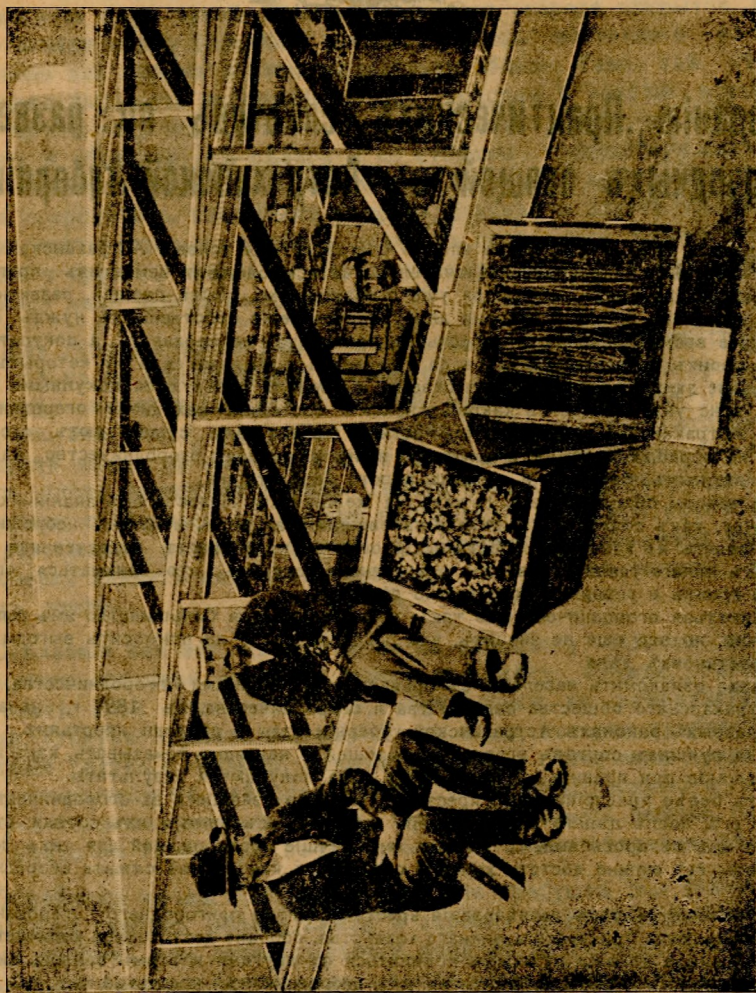
Скаты теплицы приходятся на востокъ и на западъ, а не на югъ, какъ дѣлается обыкновенно при выращиваніи цвѣточныхъ и другихъ растений. Для цѣлей цвѣтоводства или, на примѣръ, для выгонки плодовъ винограда, обязательно нуженъ скатъ на югъ и, притомъ, скатъ подъ острымъ угломъ. Для проращиванія же виноградныхъ прививокъ то и другое—обращеніе теплицы на югъ и острый скатъ—не только не нужно, но и до извѣстной степени вредно. Для нѣжныхъ молодыхъ побѣговъ рѣзкое освѣщеніе не желательно. Плоская крыша ослабляетъ эту рѣзкость свѣта. Имѣетъ съ этой точки зрѣнія значеніе и то, что въ теплицѣ двускатной получается свѣтъ болѣе разсѣянный.

Въ теплицахъ можно использовать помѣщеніе два раза, если не три: около 1-го, 15-го и 25 апрѣля.

Для небольшихъ количествъ прививокъ, пожалуй, можно обойтись парникомъ или какимъ-либо другимъ теплымъ помѣщеніемъ. Если же прививаются большія партіи лозъ, то безусловно удобнѣе и, главное, выгоднѣе проращивать прививки въ специальныхъ теплицахъ.

Самымъ важнымъ условіемъ правильнаго ухода за прививками во время ихъ проращиванія является соблюденіе соотвѣтственной темпера-

туры въ помѣщеніи и внутри ящиковъ, а также и поддержаніе соответственной влажности воздуха. Для того, чтобы удобнѣе было регулировать то и другое, необходимо повѣсить въ помѣщеніи максимальный и минимальный термометръ, а также и гигрометръ. Волосяной гигрометръ, вполне подходящий для данной цѣли, можно приобрести въ оптическихъ магазинахъ за 4—5 рублей.



Видъ теплицы для проращиванія прививокъ съ установленными въ ней ящиками

Особаго вниманія требуютъ къ себѣ эти два инструмента въ первые нѣсколько дней проращиванія прививокъ. Чѣмъ меньше будутъ колебанія температуры и степени влажности въ теченіе этого времени, тѣмъ скорѣе и полнѣе будетъ достигнута цѣль стратификаціи — образованіе калюса.

Термометръ не долженъ падать ниже 20°R. , а гигрометръ—ниже 90% . Для измѣренія температуры внутри ящиковъ можно пользоваться, такъ называемыми, почвенными термометрами. Для того, чтобы ящики

равномѣрно со всѣхъ сторонъ были окружены теплымъ воздухомъ, совѣтують ихъ ставить не прямо на полъ, а на латы или брусья.

Для наблюденія за топкой нужно поставить двухъ рабочихъ, одного на день, а другого на ночь. Ни на минуту помѣщеніе не должно быть оставляемо безъ наблюденія.

Для поддержанія равномѣрной температуры требуется внимательность и извѣстная опытность со стороны рабочихъ. Топить помѣщеніе слѣдуетъ начать еще до того, какъ туда поставлены первыя прививки.

Въ отношеніи влажности слѣдуетъ обращать вниманіе на то, чтобы чрезмѣрная влажность не вызвала загниванія. Убѣдиться относительно степени влажности, существующей внутри ящиковъ, можно, съ одной стороны, посредствомъ постоянного ощупыванія верхней моховою настилки, а съ другой—посредствомъ осторожнаго открыванія подвижной боковой стѣнки. Если мохъ по стѣнкамъ ящика или лозы имѣетъ видъ сухой, то ящики слѣдуетъ для снабженія ихъ необходимою степенью влажности поставить въ такъ называемую „ванну“, которую можно устроить въ любомъ чанѣ соответствующихъ размѣровъ. Вода въ „ваннѣ“ должна имѣть температуру въ 25° по R. Ящики оставляются въ ваннѣ на 20—30 минутъ, причѣмъ вода не должна быть выше 4—5 вершковъ. Никогдѣ образомъ вода не должна достигать мѣста спайки. Къ такимъ ваннамъ нужно прибѣгать каждый разъ, какъ только замѣчается усыханіе мха или лозъ. Если въ помѣщеніи постоянно соблюдаются указанныя выше температура и степень влажности, то къ ваннамъ не придется прибѣгать.

Если на верхнихъ срѣзахъ привоевъ показывается плѣсень, то нужно ее осторожно удалить, а затѣмъ обсыпать сѣрою.*)

Соблюденіе этихъ деталей имѣетъ слѣдствіемъ быстрое образованіе на нижнихъ концахъ подвоевъ обильныхъ корешковъ. Вмѣстѣ съ тѣмъ этимъ способомъ достигается полное заплываніе мѣстъ спайки, развитіе же побѣга изъ глазка привоя нѣсколько задерживается, что и требуется.

Стратификація при 25° R. и 90° о влажности требуетъ для достиженія своихъ цѣлей всего какихъ-нибудь 8—10 дней. Растягивать ее на болѣе продолжительный періодъ поддерживаніемъ болѣе низкой температуры не только не полезно, но и вредно.

Въ теченіе такого срока на лозахъ успѣваетъ образоваться каллюсъ на нижнихъ концахъ и появляются даже начатки корней; мѣста прививочныхъ срѣзовъ совершенно заплываютъ; глазки прорастаютъ и образуютъ побѣги въ 1—2 сантиметра.

Проращиваніе привитыхъ лозъ должно происходить для достиженія полнаго успѣха возможно быстро, а не затягиваться, т. е. должно производиться при указанной температурѣ. Чѣмъ дольше продолжается проращиваніе (что происходитъ при болѣе низкой температурѣ, напримѣръ, при 15—18° по R.), тѣмъ болѣе получается процентъ неудачныхъ прививокъ. Часть побѣговъ при этомъ страдаетъ отъ плѣсени, а другая слишкомъ вытягивается и слабѣетъ до времени высадки въ грунтъ.

Если стратификація происходила при надлежащей температурѣ и вокругъ прививочныхъ порѣзовъ произошло полное заплываніе въ теченіе нѣ-

*) Шандонъ-де-Бриель совѣтуетъ при появленіи плѣсени снимать верхнюю настилку на 24 часа, а затѣмъ опять наложить слой свѣжаго неупотреблявшагося ранѣе мха. *Progres agricole*, № 10 1903 года—А. Ф.

сколькихъ дней послѣ начала гонки, то къ этому времени снимаютъ верхнюю настилку изъ крупно-нарѣзаннаго мха. Слѣдующій слой изъ мелкаго мха пока еще оставляютъ на мѣстѣ. Вліяніе воздуха и свѣта на лозы вначалѣ должно быть самое умѣренное, почему слои мха и снимаютъ постепенно. Но и верхняго слоя нельзя никоимъ образомъ снимать раньше, чѣмъ произойдетъ полное заплываніе мѣстъ спайки.



Послѣдовательный ходъ проростанія стратифицируемыхъ черенковъ. Готовы къ высадкѣ въ грунтъ.

Послѣ удаленія верхней моховою настилки, поверхность ящика состоитъ изъ проглядывающихъ изъ-подъ нижняго слоя мха свѣтлозеленыхъ очень нѣжныхъ побѣговъ. Этихъ побѣговъ нельзя опрыскивать водой. Отъ такого опрыскиванія они легко загниваютъ. Въ такомъ состояніи, т. е. послѣ снятія верхней настилки, ящики должны оставаться въ тепломъ помѣщеніи еще день или два.

Послѣ этого должно начаться такъ называемое закаливаніе, или приученіе къ свѣту и воздуху. Для закаливанія хорошо имѣть особое помѣщеніе, въ которомъ температура держалась бы на высотѣ 15—16° R. Если же такого отдѣльнаго помѣщенія не имѣется, то закаливаніе можетъ происходить въ томъ же помѣщеніи, гдѣ происходила выгонка. Съ каждымъ днемъ нужно давать лозамъ больше воздуха и свѣта. Переходы отъ затѣненія и спертой атмосферы къ полному солнечному освѣщенію и открытому воздуху должны быть весьма постепенны. Провѣтривать помѣщеніе надо со дня на день все больше. Хорошо ставить ящики какъ можно ближе къ окнамъ. Зеленѣющіе и грубѣющіе побѣги можно затѣмъ уже начать опрыскивать. Впрочемъ, если побѣги слишкомъ вытянулись, то и теперь ихъ опрыскивать нельзя, такъ какъ они легко могутъ загнить отъ излишней влаги.

Въ холодномъ помѣщеніи въ первые два дня даютъ притѣненіе отъ 9 ч. утра до 4 часовъ дня, для того, чтобы побѣги не подвергались непосредственному вліянію солнечныхъ лучей. На третій день можно оставить помѣщеніе не притѣненнымъ отъ 12 до 2 часовъ, на четвертый и пятый отъ 11 до 2 часовъ, а дальше уже совсѣмъ не приходится притѣнять. Если небо покрыто тучами, то притѣнять совсѣмъ не нужно.

На третій или четвертый день закаливанія снимаютъ нижнюю настилку изъ мелкаго мха. Такимъ образомъ мѣста спайки приходятъ въ соприкосновеніе съ воздухомъ и каллюсовое образованіе начинаетъ грубѣть и деревенѣть, что становится замѣтнымъ по переходу окраски каллюса изъ бѣлой въ слегка коричневую. Этимъ загрубнѣемъ мѣстъ спайки заканчивается процессъ закаливанія въ закрытомъ помѣщеніи, продолжающійся около недѣли.

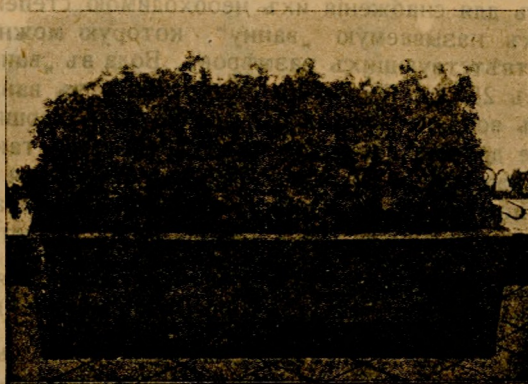
Примѣрно черезъ двѣ недѣли послѣ начала стратификаціи, ящики можно предоставить полному воздѣйствію открытаго воздуха. Если съ теплицы, въ которой происходила выгонка, возможно снять всѣ рамы, то удобнѣе всего открыть полный доступъ воздуху такимъ путемъ. Можно ящики ставить также въ открытыя парниковыя ямы. Если опасаются поврежденія отъ утреннихъ заморозковъ, то заранѣе накрываютъ парниковыя каналы окнами, досками, матами.

Въ результатъ всѣхъ этихъ манипуляцій, по истеченіи 16—20 дней отъ начала стратификаціи, на лозахъ образуются побѣги съ 2—3-мя листочками, совершенно привыкшими къ прямымъ солнечнымъ лучамъ. Эта стадія развитія является наиболѣе благопріятной для высадки лозъ въ школки. Чѣмъ короче и плотнѣе проросшіе побѣги, тѣмъ устойчивѣе оказываются они въ грунтѣ. Если лозы развились въ большей степени, чѣмъ показано на рисункахъ, то побѣги оказываются слишкомъ чувствительными и страдаютъ послѣ высадки въ школки.

Важно высадить лозы въ наиболѣе подходящій для этого моментъ. Лучше сдѣлать это ранше, чѣмъ поздно. Свѣжія заплыванія каллюса страдаютъ больше отъ жары и засухи, чѣмъ отъ холода и сырости. По возможности надо успѣть высадить стратифицированныя прививки до 15 мая. Начать высаживать можно въ нашихъ условіяхъ съ первой половины апрѣля. Болѣе раннія высадки при этомъ удаются лучше. Каллюсъ на хорошо закаленныхъ прививкахъ можетъ противостоять самымъ продолжительнымъ дождямъ, хотя бы и въ теченіе 6—8 недѣль. Между тѣмъ достаточно 1—2 недѣль сухой, вѣтряной погоды для того, чтобы часть лозъ пострадала. Опытъ, такимъ образомъ, рекомендуетъ возможно болѣе раннюю высадку стратифицированныхъ лозъ.

На ряду съ той тщательностью, которая требуется вообще всѣми манипуляціями со стратифицированными прививками, приходится обратить особое вниманіе на качество почвы для школокъ и на способъ подготовки ея. Почву необходимо выбирать легкую и легко согрѣваемую. Осенью участокъ долженъ быть перекопанъ переваломъ на глубину трехъ четвертей аршина.

Привитыя лозы высаживаются рядами на разстояніи $1\frac{1}{4}$ аршина другъ отъ друга. Разстояніе прививокъ въ ряду опредѣляется доской, на которой нанесены мѣтки черезъ каждый вершокъ. При вылиманіи прививокъ изъ ящичковъ ихъ сортируютъ, причемъ не вполне сросшіеся экземпляры не высаживаются. Они могутъ идти, въ качествѣ подвоевъ, снова въ дѣло для прививки. Обыкновенно, при тщательной стратификаціи, такихъ не вполне сросшихся прививокъ бываетъ не болѣе 5%.



Крайняя стадія развитія проросшихъ прививокъ, требующая высадки въ школки.

При высадкѣ прививокъ слѣдуетъ, послѣ присылки къ нижнимъ концамъ земли, крѣпко придавить эту землю. Необходимо, чтобы лозы были высажены такимъ образомъ, чтобы мѣсто спайки приходилось, примѣрно, на полъ-вершка выше уровня почвы. Надъ высаженными прививками насыпаютъ затѣмъ мелкой земли и образуютъ невысокіе холмики. Если побѣги проросли чуть-чуть, то ихъ накрываютъ нѣскольکو повыше. Слишкомъ развитые листья обрываютъ вовсе, такъ какъ въ одну сторону, мѣшали бы аккуратному окучиванію, а съ другой представляли бы собою совершенно лишнюю испаряющую поверхность.

Послѣ высадки лозъ ихъ оставляютъ въ покоѣ на 3—4 недѣли. Разрыхленіе почвы производится только въ междурядьяхъ. Когда по сильному блеску листьевъ становится замѣтнымъ, что лозы хорошо принялись и растутъ бойко, то ихъ открываютъ съ сѣверной стороны; съ южной же стороны онѣ остаются пока подъ земляной надсыпкой. Постепенное раскрываніе, сначала со стороны, менѣе подверженной воздѣйствію солнечныхъ лучей, а потомъ и съ другой, пріучаетъ прививки, подобно первоначальному закаливанію, къ вліянію полнаго солнечнаго освѣщенія. Чѣмъ раньше наступаетъ возможность перваго раскрыванія, а затѣмъ и втораго тѣмъ лучше лозы развиваются и тѣмъ полнѣе онѣ вызрѣваютъ. Въ этомъ

отношеніи стратифицированныя прививки имѣютъ, какъ и въ другихъ отношеніяхъ, громадное преимущество передъ не стратифицированными, которыя подчасъ вовсе оказывается невозможнымъ раскрыть до самаго конца лѣта*).

(Продолженіе будетъ)



Къ изданію „Практическихъ совѣтовъ по разведенію огородныхъ овощей въ Астраханской губерніи“.

Огородное дѣло, несмотря на вполне благоприятныя условія Астраханской губерніи, развито у крестьянъ еще очень незначительно за исключеніемъ немногихъ пригородныхъ селъ Астраханскаго уѣзда. Не говоря уже о возможномъ сбытѣ овощей, развитіе огороднаго дѣла важно въ большей степени для удовлетворенія собственныхъ нуждъ населенія. Въ настоящее время большинству крестьянъ приходится не продавать а покупать овощи, такъ какъ своихъ не всегда хватаетъ до Рождества, есть даже села, въ которыхъ крестьяне не совсѣмъ не занимаются огородничествомъ, а всецѣло пользуются покупными овощами.

Это ясно указываетъ, въ какомъ плохомъ состояніи находится огородничество у крестьянъ Астраханской губерніи. При многихъ хозяйствахъ существуютъ огороды, но крестьяне не обращаютъ на нихъ должнаго вниманія, считая огородничество дѣломъ мѣше всего важнымъ, бабьимъ, а то такъ просто баловствомъ.

Всѣ заботы объ огородахъ лежать на женщинахъ. Недостатокъ знанія— какъ обработать почву, какъ садить и ухаживать за овощами, а иногда и прямо небрежное отношеніе, приводятъ къ тому, что крестьянской огородъ не окупасть затраченнаго на него труда. Нѣтъ ничего удивительнаго, что крестьяне говорятъ, что заниматься огородничествомъ не стоитъ и говорятъ совершенно вѣрно.

Заниматься огородничествомъ такъ, какъ занимается большинство имъ теперь— прямо убыточно, но это еще не значитъ, что огородничество не приноситъ выгоды при правильной постановкѣ дѣла.

Желая ознакомить населеніе съ правильными приемами огородничества, я, какъ членъ Астраханскаго общества садоводства и огородничества, съ 1897 г. началъ посѣщать въ разныхъ районахъ Астраханской губерніи сады и огороды крестьянъ, раздавать имъ сѣмена лучшихъ сортовъ огородныхъ овощей и наглядно показывать, какъ надо вести огородъ и какіе при правильной постановкѣ дѣла получаются результаты.

Вотъ белѣе предприимчивые крестьяне, недавно взявшіеся за огородничество и поставившіе его, послѣ цѣлаго ряда указаній хорошо, а съ ними и ихъ сосѣди стали обращаться ко мнѣ съ просьбами, то указать имъ лучше сорта овощей для ихъ мѣстности, то сообщить, гдѣ можно достать хорошія сѣмена, то какъ и гдѣ сажать огородныя овощи и т. д.

Въ теченіе 11 лѣтъ изслѣдованія крестьянскаго и пригороднаго огородничества и опыта, полученнаго при веденіи личнаго хозяйства, собрано достаточное количество наблюденій, которыми я нахожу нужнымъ подѣлиться съ другими и этимъ самымъ оказать помощь начинающимъ и обращающимся ко мнѣ огородникамъ—крестьянамъ.

Въ слѣдующихъ №№ журнала „Садъ, Огородъ и Бахча“ будутъ печататься вторымъ изданіемъ составленные мною „Практическіе совѣты по разведенію огородныхъ овощей въ Астраханской губерніи“.

Первое изданіе „Практическихъ совѣтовъ“ было отпечатано въ 1905 г. въ 2500 экземплярахъ и оно теперь все разошлось. Второе изданіе выйдетъ съ рисунками, съ нѣкоторымъ дополненіемъ и измѣненіями.

И. Петрушевскій.



*) Виноградарство и Винодѣліе 1905 г. № 8 Стратификація привитыхъ виноградныхъ лозъ Я. Этингеръ

Практическіе совѣты по разведенію огородныхъ овощей въ Астраханской губерніи.

I. Выборъ мѣста подь огородъ.—Обработка и удобрение почвы.—Устройство парника.

Выборъ мѣста. Не каждый имѣетъ возможность удобно и выгодно выбирать для огорода мѣсто, а часто приходится довольствоваться тѣмъ, что находится подь рукой. Лучшее мѣсто для сгорода открытое, наклоненное къ западу и югу (противъ вреднаго у насъ восточнаго вѣтра), при этомъ вода для полива должна находиться вблизи. Тамъ, гдѣ нѣтъ воды, необходимо вырывать небольшіе пруды, колодцы и вообще всячески стараться имѣть воду подь руками. Огородъ нужно огородить валомъ или плетнемъ и обсадить съ сѣвера и со стороны господствующихъ лѣтомъ сильныхъ вѣтровъ кустами и деревьями. Деревья и кустарники будутъ защищать огородъ отъ холодныхъ вѣтровъ, суховія и дадутъ пріютъ птицамъ, большая часть которыхъ станетъ помогать сгороднику истреблять червей, бабочекъ и другихъ вредныхъ насѣкомыхъ и охранять этимъ овощи. Это огороднику надо всегда помнить.

Подь огороды почти всякая почва годна, кромѣ сильно солонцеватой, нужно только ее приспособить. Крайности: песокъ и глина мало пригодны. Допустимъ,—имѣется клочекъ песчаной бесплодной земли. Песокъ тѣмъ плохъ, что онъ скоро пропускаетъ сквозь себя воду, такъ что даже черезъ часъ послѣ дождя не останется и слѣдовъ влаги на пескѣ. Глина-же, наоборотъ, плохо пропускаетъ воду. Теперь и надо стараться воспользоваться цѣнными свойствами глины для исправленія песчаной почвы. Для этого глину разсыпаютъ ровнымъ слоемъ по поверхности песчаного участка, затѣмъ сверху кладутъ еще слой коровьяго навоза безъ соломы, а то она рыхлитъ землю.

Сдѣлавши все это, принимаются за обработку участка на переваль. Послѣ этого песчаная почва не будетъ уже, какъ прежде, быстро пропускать влагу: слой глины и навоза, очутившіеся на двѣнадцативершковой глубинѣ, станутъ служить задержкой для воды, которая прибережется ими на питаніе растений. Вязкую, невѣтвившуюся глину надо поправить, наоборотъ, разсыпкой по ней слоя песку и соломистаго конскаго навоза. Извѣсть уничтожаетъ вязкость почвы. Тамъ, гдѣ извѣсть дешева, очень полезно посыпать ею глинистую почву отъ этого глина дѣлается рассыпчатою.

Обработка почвы. Огородныя растенія требуютъ для усиленнаго своего развитія глубоко обработанной и хорошо разрыхленной почвы. Земля пашется плугомъ или перекапывается лопатой на глубину 6 вершковъ. Надо стараться пахать и перекапывать землю осенью поглубже, а весной, предъ посѣвомъ, можно помельче. Глубоко перекопанная земля отчасти замѣняетъ удобрение и особенно нужна корнеплодамъ. Всякія неровности--бугры, ямы и т. д. должны быть сравнены. Вспахавъ или вскопавъ землю, разбиваютъ и разравниваютъ комья бороной или граблями, а затѣмъ приступаютъ къ устройству грядъ. Огородникъ долженъ постоянно заботиться объ уничтоженіи сорныхъ травъ.

Удобрение. Урожай растеній (или овощей) истощаютъ почву, отнимая у нея питательныя вещества, а потому стараются удобрениемъ возратить почвѣ отнятыя вещества. Лучшія, дешевыя и всегда имѣющіяся подь руками удобрения—навозъ, печная зола и компостъ.

Навозъ, при нашихъ почвахъ и климатѣ, является самымъ лучшимъ удобреніемъ; онъ не только увеличиваетъ плодородіе почвы и согрѣваетъ ее, но еще плотную глинистую почву разрыхляетъ, а рыхлую песчаную—уплотняетъ. Конскій навозъ предпочитается другимъ сортамъ навоза, такъ какъ онъ болѣе нагрѣваетъ почву, скорѣе разлагается и быстро дѣйствуетъ. Навозное удобреніе полезно почти всѣмъ растеніямъ, особенно въ перепрѣвшемъ видѣ. Навозъ вносится въ почву или осенью или весной. Если вносится осенью, то его можно запакивать свѣжимъ. Весной употребляются у насъ всегда навозъ перепрѣлый, переработанный. Для чего навозъ ссению и зимой возятъ и складываютъ вблизи сгорода въ кучи (около сажени шириной и около 2 аршинъ высоты, длины различной—5 и болѣе саж.) которыя нѣсколько разъ перелопачиваютъ, чтобы онъ равномернo перегрѣлъ и въ предупрежденіе его порчи (плѣсень). Необходимо всегда поддерживать перегной на почвѣ. Возъ свѣжаго навоза берется на 10 квад. саж. земли или на 1 кв. саж.—1 пудъ, т. е. на десятину 2400 пуд навоза, а подъ капусту больше—3600 пуд.

Зола заключаетъ въ себѣ всѣ несгораемыя части того растенія, изъ котораго она получена, а въ томъ числѣ калій и фосфоръ. Самая лучшая зола изъ дерна и нѣкоторыхъ травянистыхъ растеній. Въ золѣ болѣе всего калій, которымъ она и обогащаетъ почву. Калий легко вымывается водою, а поэтому золу надо сохранять въ какомъ-либо укрытомъ помѣщеніи. Золу надо разбрасывать по огороду въ тихую погоду возможно равномернѣе и хорошо перемѣшивать съ верхнимъ слоемъ почвы. Дѣйствіе золы усиливается и ускоряется, если ее употреблять вмѣстѣ съ жженою известью, примѣрно на 5 пудовъ золы 1 пудъ извести. На легкихъ песчаныхъ почвахъ зольное удобреніе дѣйствуетъ лучше, чѣмъ на почвахъ глинистыхъ, тяжелыхъ. На 10 кв. саж. земли берется хорошей золы около половины пуда, а поплосе—до пуда. Слѣдуетъ избѣгать удобреній золой почвъ тяжелыхъ, глинистыхъ и иловатыхъ, удобреніемъ которыхъ почва еще болѣе уплотняется.

Компостъ составляетъ смѣшанное удобреніе, пригодное каждому растенію по разнообразію питательныхъ веществъ. Гдѣ нибудь въ углу огорода складываютъ въ одну или нѣсколько кучъ всякій отбросъ: выполотую траву, ботву картофельную, мелкія стружки и щепки, соръ изъ избы, обрѣзки кожи, золу, сажу, куски извести, птичій навозъ, золото, опилки, полову, труху и т. п. Эти кучи надо по временамъ поливать жижей изъ хлѣва и помоями. Все это слѣдуетъ въ лѣто два три раза перемѣшивать лопатою или коломъ до дна, тогда черезъ годъ или два получается прекрасная рыхлая плодородная земля, называемая компостною. Избѣгать складывать въ кучи зараженныя болѣзною листья (особенно грибными), такъ какъ тогда компостъ можетъ распространять грибную болѣзнь.

Распланировка огорода. Если огородъ болѣе половины десятины, то въ срединѣ оставляютъ дорогу въ 4 аршина шириною. Гдѣ существуетъ поливъ чигиремъ, тамъ проводятъ для полива канавы. Грядки дѣлаются въ уровень съ землею, причѣмъ для удобства полива вокругъ грядковъ изъ земли дѣлаютъ валики, чтобы задержать воду. Рекомендуемъ внесеніе удобренія послѣ устройства грядъ,—перегной вносится въ приготовленные ящики носилками и задѣлывается лопатою, тогда лучше используется удобреніе. Овощи надо поливать въ жаркое время при отсутствіи дождей чаще и не менѣе одного раза въ недѣлю.

Нужно помнить, что если на одномъ мѣстѣ много лѣтъ подъ рядъ разводить одно и тоже растеніе, то почва, несмотря на удобреніе, истощается по отношенію къ этому растенію, отъ этого растеніе слабѣетъ,

вырождается и слабѣетъ отъ насѣкомыхъ и болѣзней, которая размножаются сильнѣе и сильнѣе, находя на одномъ и томъ-же мѣстѣ постоянную пищу. Между тѣмъ у насъ сплошь и рядомъ встрѣчаются огороды и плантации, гдѣ на одномъ мѣстѣ разводятъ то капусту, то картофель, то огурцы и проч. до тѣхъ поръ, когда, несмотря ни на какое удобреніе, земля перестаетъ родить и приходится дѣло бросать. Чтобы не истощать почвы и не разводить на ней насѣкомыхъ, необходимо дѣлить огородъ хоть на четыре равныя части. На одной части, которую можно сильно удобрить навозомъ съ осени, садятъ капусту; на другой части, гдѣ въ прошломъ году, напримѣръ, была капуста, слѣдуетъ сажать помидоры, огурцы, кольраби, брюкву, свеклу, редисъ, петрушку; на третьей—дыни, морковь, картофель, рѣдьку, баклажаны, перецъ; на четвертой—горохъ, бобы, лукъ, чеснокъ и проч. При такомъ порядкѣ ежегоднаго перемѣщенія овощей огородъ не истощится, потому что мы постоянно будемъ возвращать почвѣ все то, что было взято овощами. Такой порядокъ перемѣщенія овощей называется плодосмѣномъ или сѣвооборотомъ. Въ концѣ приложена таблица, въ которой показана разбивка огорода на участки и порядокъ смѣны плодовъ.

Посѣвы. Поговорка „что посѣешь, то и пожнешь“ всѣмъ извѣстна и вполне справедлива. Наши огородники мало обращаютъ вниманія на качество сѣмянъ, а стѣ этого зависитъ степень урожая. Если сѣмена сѣются хорошія, то и овощи родятся хорошіе, а отъ плохихъ сѣмянъ выходятъ и плохіе овощи. Поэтому надо сажать сѣмяна хорошаго качества и хорошихъ сортовъ, подходящихъ къ нашей мѣстности. Приобрѣтать сѣмяна слѣдуетъ отъ добросовѣстныхъ фирмъ, а если есть возможность свои сѣмена отъ лучшихъ и типичныхъ овощей. Сѣмена растеній, всходящихъ скоро, сѣются обыкновенно сухими, медленно всходящія сѣмяна до посѣва намачиваются на нѣсколько часовъ или дней въ водѣ. Сѣмяна сѣются или прямо на мѣсто, гдѣ должны расти, или въ особо приготовленныхъ для того мѣстахъ, откуда всходы потомъ высаживаются на постоянныя мѣста. Посѣвъ надо производить не густо и равномерно. Сѣмяна послѣ прикрываются землею, но только не толстымъ слоемъ. Посѣвы лучше дѣлать рядами, а не въ разбросъ, при рядовомъ посѣвѣ легче выкапывать сорныя травы.

Для полученія ранней разсады сѣмяна высѣваются въ парники, а также въ ящики и банки, которыя ставятъ въ комнату на окно. Выращиваніе разсады въ парникахъ ускоряетъ созрѣваніе овощей на 2—4 недѣли раньше обычнаго времени. Ранніе овощи на рынкѣ дѣются очень дорого и даютъ богатый барышъ огороднику. Устройство парника очень просто и дешево. Въ виду той выгоды, какую даетъ парникъ огороднику, мы вкратцѣ скажемъ какъ его устраиваютъ.

Устройство парника. Парникъ представляетъ изъ себя ящикъ или срубъ, наполненный согрѣвающимся навозомъ, закрываемый стеклянными рамами, въ которомъ выращивается рассада и нѣкоторыя овощи. Устраиваютъ парники такъ: вырывается канава въ 1—1½ аршина глубины¹⁾, 2¼ аршина ширины и произвольной длины, смотря по рамамъ, при этомъ канава должна быть недалеко отъ жилища въ открытомъ мѣстѣ, по направленію съ востока на западъ и съ сѣвера и востока защищается отъ холодныхъ вѣтровъ. Надъ вырытой канавой дѣлается срубъ изъ досокъ или бревенъ, задняя стѣнка котораго (на сѣверѣ) должна быть выше передней на одну треть (вершка на 3); въ верхнихъ краяхъ сруба дѣлаютъ выемку или нашиваютъ планки для вставки рамъ. Парниковыя рамы изготовляются вродѣ оконныхъ, въ 2 арш. 4 вер. длиною и 1½ арш. шириною, но безъ

¹⁾ Глубина находится въ зависимости отъ того, теплый, полутеплый или холодный хотятъ имѣть парникъ.

поперечныхъ переплетовъ. Стекла вставляются не слишкомъ крупныя, чтобы меньше бились и на смоляной замазкѣ. Для прочности рамы красятся масляною краскою, но еще лучше пропитывать ихъ сначала растворомъ мѣднаго купороса.

Набивка парника навозомъ. Лучшій навозъ для парника—это свѣжій солоmistый конскій, онъ лучше самонагрѣвается, развиваетъ болѣе другіихъ теплоту, которая держится 4—5 мѣсяцевъ, постепенно понижаясь. Набивать парникъ слѣдуетъ въ хорошую погоду „горячимъ“ навозомъ, разогрѣвшимъ предварительно въ кучѣ. Навозъ надо набивать слоями и именно—мелкій навозъ вперемѣшку съ крупнымъ. Нельзя сваливать навозъ заранѣе въ яму и тамъ его разравнивать, отъ этого онъ непременно мѣстами ляжетъ плотно, мѣстами слишкомъ рыхло,—и ничего не выйдетъ. При набивкѣ огородникъ долженъ стать на дно парника у одного изъ краевъ, лицомъ къ поперечной стѣнкѣ и, набирая полныя вилы поднесеннаго навоза, раскладываетъ его, постоянно потряхивая вилы, возможно болѣе равномернымъ слоемъ по дну, поперекъ парника на ширину рамы; за первымъ слоемъ слѣдуетъ второй и третій и т. д. Послѣ укладки каждого отдѣльнаго слоя всю поверхность прихлопываютъ вилами. Когда парникъ набитъ въ уровень со срубомъ, послѣдній закрывается рамами и съ верху соломенными матами или чаканками, а выступающую часть парниковаго сруба обкладываютъ снаружи до верхнихъ его краевъ слоемъ навоза, смѣшаннымъ съ землею, чтобы лучше удержать внутри парника тепло. Навозъ черезъ два—три дня начинаетъ бродить, а потомъ нагрѣвается до такой степени, что въ немъ трудно удержать руку, тогда рамы немного приподымаютъ, чтобы навозъ не перегорѣлъ. Какъ только навозъ начинаетъ осѣдать, его выравниваютъ и утаптываютъ ногами, затѣмъ насыпаютъ сверху хорошей дерновой, вмѣстѣ съ листвою и пескомъ просѣянной земли, толщиной вершка 4. Вотъ парникъ и готовъ.

Парники дѣлаютъ больше трехъ сортовъ: теплые, полутеплые и холодные. Въ теплыхъ парникахъ толщина навоза должна быть въ аршинъ, температура 18—25 градусовъ по Реомюру, закладывать ихъ въ первой половинѣ января и ими пользуются для разсады томатъ (помидоръ), дынь, перца, дѣмяннокъ и т. д. Въ полутеплыхъ парникахъ толщина навоза— $\frac{3}{4}$ аршина, температура 12—18 градусовъ, закладываютъ въ серединѣ февраля и назначаются для салата, цвѣтной и другихъ капусты, шпината, редиски и проч. Холодные парники глубиною до 8 вершковъ, температура 8—16 градусовъ, закладываются въ половинѣ марта для различныхъ посѣвовъ и посадки, для высадки въ открытый грунтъ капусты, лука и проч.

II. О разведеніи разныхъ овощей.

Капуста.

Капустѣ принадлежитъ самое почетное мѣсто на огородѣ. Всѣ разводимые въ настоящее время сорта капусты произошли отъ дикой капусты, произрастаемой по берегамъ морскихъ заливовъ западной Европы. Капуста требуетъ для своего развитія хорошо удобренной перегнойной почвы и полива. Въ сухое и жаркое лѣто урожай капусты у насъ бываетъ неудовлетворительный.

Посадка производится разсадю. Тамъ, гдѣ нѣтъ парниковъ, около избъ, стѣнъ, вообще подъ защитою, устраивается разсадникъ. Земля въ разсадникахъ должна быть рыхлая, сильная. Къ обработкѣ земли въ разсадникахъ приступаютъ, какъ только она начнетъ оттаивать. Въ концѣ марта или началѣ апрѣля, смотря по мѣстности и теплу, высѣваются сѣмена, но

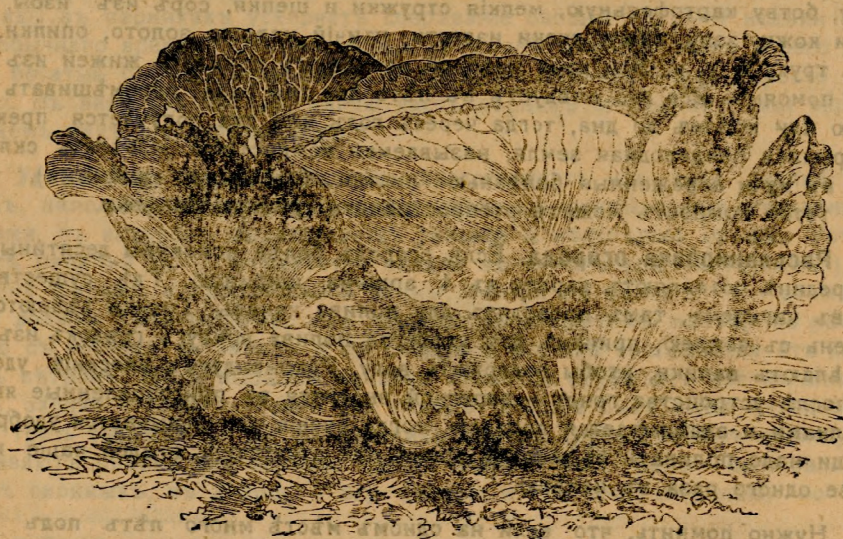
только не густо и сверху засыпаются рыхлою землею. Разсадникъ, до прекращенія морозовъ, на ночь закрывается рогожами или чаканками. Капустная разсада, вырощенная въ разсадникѣ, гораздо выносливѣе парниковой разсады. Густые всходы разсады надо прорѣживать, а то разсада будетъ жидка. Разсада высаживается на гряды не густо, чтобы былъ просторъ для правильной завивки вилка. Высадку разсады слѣдуетъ производить послѣ обѣда, когда жара спадетъ или въ пасмурный день; послѣ высадки разсада хорошо поливается. Когда разсада приживетъ и подрастетъ, приступаютъ къ окучиванію до нижнихъ листьевъ. Во многихъ мѣстахъ существуетъ вредный обычай обламывать у капусты нижніе листья. Этого дѣлать не слѣдуетъ, потому что листь доставляетъ растенію пищу изъ воздуха. Капуста—двулѣтнее растеніе: въ первый годъ даетъ кочанъ, а на второй—сѣмена. Капустныя сѣмена сохраняютъ свою всхожесть 5 лѣтъ.

Видовъ капусты много: бѣлокочанная, краснокочанная, цвѣтная, коль-ряби и др. Каждый изъ указанныхъ видовъ имѣетъ множество сортовъ, но мы укажемъ здѣсь на тѣ, которые оказались наилучшими для разведенія въ Астраханской губерніи.

Капуста бѣлокочанная одна изъ самыхъ употребительныхъ въ хозяйствѣ народа. Капуста по созрѣванію дѣлится на ранніе и поздніе сорта.

Ранніе сорта при хорошихъ условіяхъ развиваютъ вилки 65—80 дней, послѣ посадки въ грунтъ. Разсада ранней капусты высаживается въ гряды на разстояніи 12 вершковъ другъ отъ друга. Изъ раннихъ сортовъ хорошо выходятъ: *скоростылка, первая на грядкахъ, эрфуртская, маленькая и бологовская.*

Поздніе сорта капусты послѣ посадки въ грунтъ формируются въ 105—135 дней. Сѣмена поздней капусты лучше всего высѣвать въ концѣ апрѣля и разсаду высаживать въ грунтъ въ маѣ мѣсяцѣ. При ранней высадкѣ разсады въ грунтъ, капуста эта у насъ созрѣваетъ раньше времени, а отъ этого вилки трескаются. Разсада высаживается на мѣсто на разстояніи 16—20 вершковъ. Лучшіе сорта для нашей мѣстности: *брауншвейгская* (рис. 1), *греческая пудовая* и *болгарская пудовая*, сабуровка



Рисун. 1. Капуста брауншвейгская отборная.

Гендерсона и мѣстная татарская и сасыкольская (большіе кочни не рас- трескиваются).

Краснокочанная капуста мало распространена и употребляется въ видѣ салата. Разводится она также, какъ и бѣлокочанная капуста. Эта капуста стойкая, на почву не прихотлива, хорошо сохраняется въ свѣжемъ видѣ, поэтому разведение ее вполне можно рекомендовать. Сортовъ немно- го; изъ нихъ лучше другихъ удается: *эрфуртская ранняя*, *зенитъ*, *уфре- ская* и *голландская кроваво-красная* (рисун. 2).



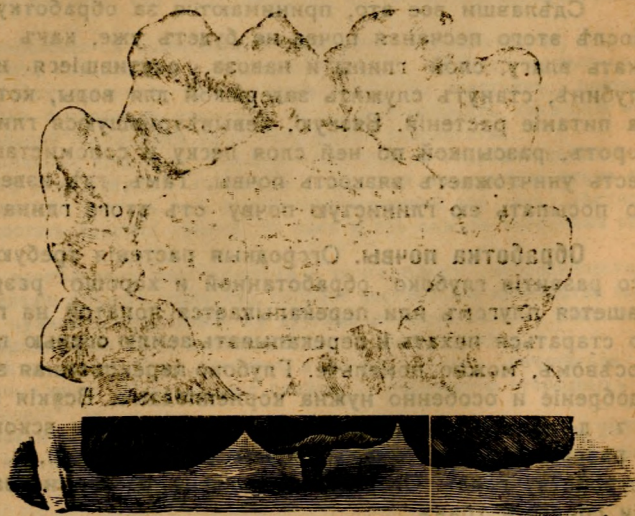
Рисун. 2. Капуста голландская кроваво-красная

Цвѣтная капуста въ боль- шомъ спросѣ въ городахъ: она разводится въ промышленныхъ огородахъ, какъ очень цѣнный и доходный овощъ. Въ пищу идутъ недоразвитыя цвѣторасположенія и стебельки, образующіе бѣлые правильныя головки. Чѣмъ болѣе крупнѣе и плотнѣе головка, тѣмъ она дороже цѣнится.

Разсада высаживается въ грунтъ одинаково, какъ и кочан- ной капусты, на разстояніи 10— 14 вершковъ.

Цвѣтная капуста довольно прихотлива напочву, она требуетъ глубокообработанной, умѣренно- влажной и удобренной перепрѣв- шимъ навозомъ почвы, возможно

болѣе защищенной отъ сѣверныхъ и восточ- ныхъ вѣтровъ и, п и сухой погодѣ обильной поливки, такъ какъ просушка земли вредно влияетъ на развитие растенія. Цвѣтная го- ловка зачастую пор- тится отъ солнца: для предупрежденія этого надламываютъ верхніе листья и накрываютъ соцветіе капусты. Луч- шие сорта цвѣтной ка- пусы: *гаагская кар- ликовая* и *эрфурт- ская* (рис. 3).



Рисун. 3. Цвѣтная капуста эрфуртская.

Кольраби или рѣпная капуста заклю- чаетъ въ себѣ вмѣсто вилка шишкообразное утолщеніе съ нѣжной и сочной сердцевиной. Сажает- ся на второй годъ послѣ удобрения. Разсада высаживается въ шахматномъ

порядкѣ на 8—10 вершковъ другъ отъ друга. Предпочитается другимъ сортамъ кольряби *вѣнская* (рисунокъ 4). Созрѣвается въ теченіе 2 мѣсяцевъ.



Рисунокъ 4. Кольряби *вѣнская*.

Картофель.

Картофель хотя разводится больше въ полѣ, но онъ все же остается огороднымъ овощемъ и занимаетъ въ народномъ хозяйствѣ первое мѣсто. Нынче картофель и у богатаго и у бѣднаго на столѣ. Не всякій только знаетъ откуда онъ взялся и какъ долго народъ не хотѣлъ разводить его. Родомъ картофель изъ южной Америки. Люди долго считали картофель вредною, даже грѣховною поганью, называю его „антихристовымъ яблокомъ“, всячески отказывались сажать его, силою отбивались отъ него. Картофель начали разводить въ нашихъ хозяйствахъ въ болѣе значительныхъ размѣрахъ не такъ давно, лѣтъ 50—60 тому назадъ.

Картофель имѣетъ слабый мочковатый корень, поэтому нуждается въ почвѣ рыхлой, глубоко обработанной, съ средней теплотой и влажностью, достаточно богатой перегнойными и зольными веществами. Наболѣе подходящими почвами для него является песчаный суглинокъ и легкія песчано-черноземныя земли. На чисто песчаныхъ почвахъ—безъ удобрения онъ страдаетъ отъ недостатка влаги, а на почвахъ глинистыхъ отъ избытка ея и даетъ, хотя иногда при жирной почвѣ и большіе клубни, но водянистые и безвкусные. Вліяніе почвы на картофель велико, особенно это сказывается на нѣжныхъ столовыхъ сортахъ, которые на тяжелыхъ почвахъ очень скоро вырождаются и дѣлаются грубыми, невкусными и зачастую измѣняютъ даже свою окраску кожицы и мясо клубней. Свѣжаго навознаго удобрения картофель не выноситъ совсѣмъ, отъ него заболѣваетъ гнилью и даетъ водянистые, мыльные клубни съ очень неприятнымъ вкусомъ; навозъ можно употреблять только перепрѣлый; лучше всего сажать картофель въ огородѣ на второй годъ, послѣ капусты. Картофель, кромѣ почвы, требуетеленъ и по отношенію къ теплу,—ботва его выносить только легкіе заморозки и при температурѣ 2 градусовъ мороза уже погибаетъ.

Картофель размножается тремя способами: 1) *посадкой клубней*—это болѣе распространенный и самый обычный способъ; 2) *черенкованіемъ* молодыхъ ростковъ и ботвы—способъ болѣе хлопотливый, но дающій возможность размножить картофель очень быстро и съ большою экономіею въ количествѣ клубней и 3) *посѣвомъ семянъ*, болѣе употребляемымъ при вве-

дени новыхъ сортовъ. Мы здѣсь укажемъ только на первый случай размноженія картофеля, какъ самый распространенный.

Посадка клубней производится обыкновенно, когда нѣсколько обогрѣетъ земля, приблизительно къ срединѣ апрѣля. Для посадки берутъ картофель средняго размѣра, крупный же рѣжется продольно на двѣ и три части, но только такъ, чтобы въ каждой части было по крайней мѣрѣ два глазка. Срѣзы клубней, чтобы они не загнивали, лучше натирать сухимъ, мелко-толченнымъ углемъ или дать сутки просохнуть на солнцѣ. Отъ посадки цѣльнаго картофеля получается лучше ботва, крупнѣе клубни и больше урожая, но много расходуется клубней, что экономически не выгодно.

Разстояніе между растеніями и рядами зависитъ отъ величины сорта; такъ: при мелкихъ клубняхъ должно быть 8 вершковъ между растеніями и 12—14 вершковъ между рядами; при крупныхъ сортахъ—не меньше аршина между растеніями и рядами.

Уходъ за посаженнымъ картофелемъ состоитъ въ очисткѣ отъ сорныхъ травъ и окучиваніи не менѣе двухъ разъ. Первое окучиваніе дѣлается, когда ботва подымется до трехъ вершковъ; второе окучиваніе производится, когда ботва послѣ перваго окучиванія подымется надъ землею еще на четверть аршина. Окучивать надо такъ, чтобы однѣ лишь верхушки были видны поверхъ земли. Окучиваніе дѣлается для большого образованія корней, а слѣдовательно и большаго урожая. При окучиваніи надо слѣдить, чтобы стебли ботвы не сжимались вмѣстѣ, а распредѣлялись бы подъ землею на нѣкоторомъ другъ отъ друга разстояніи. Для увеличенія урожая хорошо пригибать ботву, когда она сильно разовьется, и сощипывать цвѣты и сѣменные яблочки, которыя даромъ отнимаютъ у клубней много соковъ. Картофель не выдерживаетъ продолжительной засухи, а потому хорошо давать ему въ это время поливъ.

Молодые клубни картофеля появляются примѣрно недѣли черезъ три послѣ всходовъ и съ ботвою все больше и больше растутъ на счетъ той пищи, которую запасаетъ для нихъ ботва. Послѣ цвѣтенія картофеля ботва перестаетъ расти и постепенно начинаетъ отмирать, подсыхать, но въ это время клубни достигаютъ только половины своего роста и продолжаютъ расти еще съ мѣсяць времени. Картофель подъ влияніемъ ухса и мѣстныхъ условій сильно измѣняется.

Сортовъ картофеля очень много и самые лучшіе и отборные сорта столоваго картофеля: изъ раннихъ *шестинедельный*, *Альфа*, *ранній розовый*, и *красавица Браунеля*, изъ позднихъ—*снѣжинка*, *Императоръ*, *Венусъ* и *мучной шаръ*.

Продолженіе въ слѣдующемъ №-рѣ журнала.



О скотоводахъ и садоводахъ.

На имя г. предсѣдателя Астраханскаго Обва Садоводства и Огородничества поступило заявленіе уполномоченнаго отъ Верхне-Погроминскихъ садоводовъ, Михаила Ларіоновича Жадаева, слѣдующаго содержанія.

„Вамъ, быть можетъ, извѣстно, что въ нашемъ Обществѣ теперь идетъ великая борьба скотоводовъ съ садоводами; суть этого дѣла слѣдующая:

Въ 1901 году, общество наше приговоромъ своимъ постановило: по дѣлится въ Ахтубинскомъ займищѣ всю верховочную землю подъ обязательное разведеніе садовъ, такъ какъ полой водой ее не потопляетъ, поэтому и дохода обществу она никакого не приноситъ, т. е. неудобная. Предварительно раздѣла были выработаны условія на раздѣлъ ея, изъ коихъ въ пунктѣ 5-мъ говорится: доставшуюся землю на души воспретить уступать постороннимъ, т. е. не своимъ однообщественникамъ, не воспрещая приобрести такую землю подъ сады своимъ однообщественникамъ. Желая жить только садами, нѣкоторые односельчане воспользовались землей, уступленной другими, на которой и развели въ теченіе этихъ шести лѣтъ прекрасные сады. Это заставила сдѣлать нужда, такъ какъ не всѣ могли завести садовое хозяйство за мялостью собственного садоваго надѣла. Затѣмъ въ пунктѣ 6-мъ тѣхъ же условій сказано, что по истеченіи срока раздѣла, произведеннаго въ 1091 г., при второмъ передѣлѣ, могущемъ быть съ 1908 года, предоставляется право принять землю на свои души въ свое пользованіе лишь только тѣмъ, у кого разведены на ней сады въ теченіе этихъ шести лѣтъ, съ платою за излишекъ по 10 руб. за десятину въ пользу общества аренды во все время существованія сада, а кто не разведетъ садовъ, то земля отъ того поступаетъ въ пользу общества.

Такимъ образомъ уступившіе въ наше пользованіе свою землю и не разводившіе на ней въ теченіе этихъ шести лѣтъ сами садовъ, по разнымъ причинамъ, съ 1 сего января, т. е. съ окончанія срока раздѣла ея, бывшаго въ 1901 году, права свои на садовую землю передали обществу, которая, по нашему мнѣнію, и должна остаться въ нашемъ пользованіи на правахъ аренды, какъ излишекъ. Скотоводы, подбивъ уступившихъ въ наше пользованіе свою землю, подъ предводительствомъ своего главаря, нѣкоего Цвѣткова (нынѣ старшины) 17-го іюня 1007 г. приговоромъ за № 87, постановили *сады въ займищѣ все уничтожить окончатель-но и на освободившейся изъ подъ нихъ землѣ сѣять хлѣбъ и производить покосъ*. Приговоръ этотъ нами былъ обжалованъ и 31-го минувшаго октября Царевскимъ Уѣзднымъ Съѣздомъ отмѣненъ. Цвѣтковъ въ то время былъ еще повѣреннымъ (и избранъ въ старшины за то только, что обѣщаетъ во что бы то не стало раздѣлить сады), оставшись постановленіемъ Съѣзда недовольнымъ, обжаловалъ его, и дѣло въ настоящее время находится на разсмотрѣніи въ Астраханскомъ Губернскомъ Присутствіи. Затѣмъ, когда поступилъ Цвѣтковъ старшиной и когда крестьяне стали требовать отъ него обещаннаго, т. е. раздѣла садовъ, то онъ придумалъ новую исторію для общаго оправданія,—т. е. 7 сего января постановилъ приговоръ, въ которомъ между прочимъ говорится: „Приговоромъ симъ опредѣлить, что каждый домохозяинъ, получившій на свои души въ займищѣ верховатую землю по передѣлу, бывшему въ 1901 году, впредь до разрѣшенія вопроса о передѣлѣ этой земли на новый срокъ можетъ располагать ею на правахъ собственника, независимо отъ того, владѣютъ ли ею прежніе арендаторы, или нѣтъ; размѣръ владѣнія каждаго этою землею опредѣляется $\frac{1}{8}$ десятины на душу, на то количество душъ, которыя состояли на лицо къ передѣлу 1901 года, каковое количество земли каждый домохозяинъ вправе обратиться въ свое пользованіе до осуществленія пока еще неутвержденнаго передѣла“, т. е. постановленнаго приговоромъ за № 87 объ уничтоженіи садовъ. Приговоромъ отъ 7 января с. г. Цвѣтковъ лишь только возстанавливаетъ противъ насъ садоводовъ, лицъ неимѣющихъ садовъ, вмѣсто того, чтобы дать земли лицамъ, жела-

ющимъ заняться садоводствомъ, а таковая для этого у общества имѣется, хорошо зная, что послѣдніе съ 1-го сего января, согласно 6 п. условій о раздѣлѣ въ 1901 г. лишились на нее права. Приговоръ этотъ нами тоже обжалованъ, но какая участь постигнетъ его пока еще не извѣстно. Затѣмъ мы нѣсколько разъ подавали заявленія о выходѣ изъ общины, и общество, т. е. извѣстная „цвѣтковская партія“ не смотря на то, что мы уступаемъ имъ полевою землю, или сѣнокосъ вмѣсто садовой земли, или же взносъ деньгами согласно указа отъ 9 ноября 1906 г., совершенно никакого вниманія не обращаетъ на наши заявленія и укрѣпляетъ за нами лишь придуманные имъ и ни на чемъ не основанные осьмья десятины, тогда какъ въ ахтубинскомъ займищѣ намъ приходится около двухъ десятинъ на душу. О выдѣлѣ насъ на отрубные участки даже и слушать не хочетъ, сами же мы на сходѣ совершенно безсильны, неимѣющіе никакого значенія, и на насъ смотрятъ, какъ на какихъ то самыхъ великихъ преступниковъ, только и слышится „бить ихъ нужно, отказаться отъ нихъ“. Если же дѣло это вамъ неизвѣстно, то хорошо извѣстно Члену Общества Садоводства Г. Петрушевскому, который лично нѣкоторые изъ нашихъ садовъ видѣлъ. Почему покорнѣйше прошу, не найдете-ли возможнымъ встать на защиту крайне обижаемыхъ людей, трудящихся на благо народу; если почему либо не представится возможнымъ вамъ лично отстаивать наши интересы въ Губернскомъ Присутствіи, то нельзя ли будетъ поручить тому же И. И. Петрушевскому, по прѣмѣру Сасыкольскаго общества. Подробности раздѣла вы можете посмотреть въ подлинномъ дѣлѣ, которое находится въ Губернскомъ Присутствіи. Если потребуются по этому дѣлу какіе документы, то соблаговолите сообщить мнѣ, высылкой которыхъ я не замедлю. При чемъ присовокупляю, что если только дѣло это не осуществится въ нашу пользу, то многіе изъ насъ несомнѣнно пойдутъ по міру, потому что все состояніе затрачено на разведеніе садовъ. Если бы вы посмотрѣли на ту землю, гдѣ теперь разведены наши сады, то вы непремѣнно пришли бы въ ужасъ: сколько тамъ вырyto пней, бывшихъ въ землѣ съ незапамятныхъ временъ, сколько навозу перевезено съ одного мѣста на другое, сколько посыто бугровъ и зарыто ямъ и занавожено пескомъ и, наконецъ, какія порыты каналы для доставки воды!... Вотъ, извольте, теперь находятъ же такіе благоразумные люди, которые желаютъ всѣми чужими трудами воспользоваться даромъ. Меня даже съ должности волостного писаря уволили за то, что имѣю садъ и стою за садоводовъ, не смотря на то, что я служилъ имъ 18 лѣтъ непрерывно, что и извѣстно г. непремѣнному члену К. И. Горчакову.“

Пора наконецъ, кому слѣдуетъ, обратить вниманіе на упорядоченіе въ крестьянскихъ общинахъ садового земельного вопроса. Садоводство— это будущность нашего края и крестьянскому населенію долженъ быть близкой къ нему властью облегченъ переходъ на это хозяйство. Сейчасъ выходитъ такъ—у скотоводовъ-богачей, ворочающихъ дѣлами общества, „всего густо“, а у садоводовъ, стремящихся этимъ хозяйствомъ удержать себя и свои семьи отъ отхожихъ промысловъ, въ томъ же обществѣ, гдѣ всѣ должны быть равны предъ землей, — пусто“.



Условия для сдачи въ аренду казенныхъ участковъ въ Астраханской губерніи подъ садоводство.

1) Участки сдаются въ оброчное содержаніе съ торговъ срокомъ на 24 года, съ правомъ возобновленія аренды еще на 12 лѣтъ въ случаѣ точнаго выполненія арендаторомъ всѣхъ обязательствъ по сему условію.

2) Торги на каждый участокъ начинаются съ цѣны, указанной въ объявленіи о торгахъ.

3) По истеченіи первыхъ 12 лѣтъ аренды оброчная плата за участокъ повышается на 20⁰о.

4) Нормальная площадь сдаваемого подъ садоводство участка опредѣляется въ 150 дес., изъ коихъ пахотной земли до 30 дес., а остальная площадь выгонная, при этомъ въ содержаніе одного лица можетъ быть предоставленъ только одинъ участокъ.

5) Въ обезпеченіе исправнаго содержанія участка съемщикомъ вносится залогъ, въ размѣрѣ полугодовой арендной платы; залогъ этотъ возвращается содержателю по окончаніи аренды, если не будетъ подлежать удержанію на погашеніе недоимокъ по арендѣ.

6) Причитающаяся за участокъ плата вносится арендаторомъ полугодно впередъ въ теченіе 1—15 марта и 1—15 сентября каждого года въ мѣстное Казначейство или мѣстному Надзирателю за казенными землями. При невзносѣ оброка въ указанные сроки на недоплаченную сумму начисляется пеня, въ размѣрѣ $\frac{1}{2}0\%$ въ мѣсяцъ. Если не внесенный своевременно полугодовой оброкъ съ пенею не будетъ уплаченъ до слѣдующаго, опредѣленнаго въ договорѣ срока платежа оброчныхъ денегъ, а въ случаѣ разрѣшенной разсрочки или отсрочки — къ назначенному при семъ сроку, то участокъ отбирается къ казну; внесенный арендаторомъ залогъ (п. 5) также обращается въ казну и сверхъ того съ неисправнаго содержателя взыскивается сумма, равная годовому за участокъ оброку, независимо отъ того, понесла ли казна и въ какомъ размѣрѣ убытки отъ преждевременнаго прекращенія договора. Сумма эта, а также образовавшаяся ко дню отобранія недоимка съ пенею, взыскиваются по правиламъ, указаннымъ въ положеніи о взысканіяхъ гражданскихъ (ст. 425 и слѣдующ.) При отобраніи участка отъ арендатора за неплатежъ оброка возведенныя на участкѣ постройки дозволяется ему снести въ теченіе 6 мѣсяцевъ со дня отобранія; при несносѣ въ указанный срокъ построекъ, послѣднія обращаются въ казну безъ всякаго за то вознагражденія.

7) Независимо отъ взноса оброчной за участокъ платы содеожатель онаго обязанъ вносить всѣ причитающіяся по участку государственные, земскіе и иные установленные закономъ сборы. Контракты, а равно копии съ нихъ, выдаваемые арендатору, оплачиваются на его счетъ установленнымъ гербовымъ сборомъ.

8) При особомъ уважительныхъ причинахъ срочный платежъ по ходатайству арендатора участка, можетъ быть отсроченъ мѣстнымъ Управленіемъ госуд. имущ. до 3 лѣтъ, съ начисленіемъ установленной (п. 6) пени на неуплаченную сумму. Въ случаѣ неуплаты недоимокъ по истеченіи отсрочки участокъ обращается въ казну на основаніяхъ, указанныхъ въ п. 6-мъ.

9. На взятомъ въ содержаніе участкѣ арендаторъ обязанъ избрать по своему усмотрѣнію площадь не менѣе 3-хъ десятинъ для разведенія на ней фруктовыхъ насажденій; на этой площади не позднѣе 2 лѣтъ отъ начала аренды содержатель обязанъ приступить къ разведенію фруктоваго сада, засаживая ежегодно плодовыми деревьями не менѣе $\frac{1}{2}$ десятины. Если въ теченіе указаннаго срока арендаторъ не приступитъ къ разведенію сада то участокъ отбирается въ казну и внесенный арендаторомъ залогъ также остается въ пользу казны.

10) Предназначенную подъ плодовые насажденія площадь арендаторъ обязанъ огородить способомъ по своему усмотрѣнію.

11) Сажаемыя деревья должны принадлежать къ принятымъ въ данной мѣстности хорошимъ сортамъ, причемъ посадка ихъ должна быть произведена правильно съ соблюденіемъ должныхъ разстояній между деревьями.

12) На площади, предназначенной для разведенія фруктоваго сада, арендатору разрѣшается бахчевая, огородная и полевая культура, промежуточная за мѣстахъ, уже засаженныхъ фруктовыми деревьями, и сплошная на пространствѣ, еще свободномъ отъ нихъ.

13) Занятая фруктовыми насажденіями площадь должна быть свободна отъ сорныхъ травъ; всѣ погубившія и попорченныя вредителями и болѣзнями деревья, а также деревья, могущія заразить здоровыя насажденія, должны быть немедленно удаляемы изъ предѣловъ сада и замѣняемы здоровыми; кромѣ того съемщикомъ должны быть принимаемы мѣры противъ вредныхъ для сада насѣкомыхъ и животныхъ и появляющихся на деревьяхъ болѣзней.

14) Арендаторъ обязанъ обезпечить садъ водою для орошенія; неисполненіе этого условія можетъ повлечь за собою огобрание участка отъ арендатора даже въ томъ случаѣ, если имъ были приняты всѣ возможныя въ данной мѣстности мѣры къ добыванію воды, но безуспѣшно; въ свою очередь и арендаторъ въ правѣ отказать въ этомъ случаѣ отъ содержанія участка безъ отвѣтственности за досрочное прекращеніе договора. Устроенныя въ саду колодцы должны имѣть въ ширину не менѣе 1½ аршина и срубъ изъ досокъ, толщиною не менѣе 1½ вершка.

15) Арендатору дозволяется возводить на участкѣ жилья и хозяйственныя постройки, которыя по окончаніи аренды должны быть снесены въ 6-ти мѣсячный срокъ. въ противномъ случаѣ постройки остаются въ пользу казны безъ всякаго за то вознагражденія.

16) Арендаторъ участка можетъ передать свои права на него другому лицу, но не иначе какъ съ согласія Управленія государ. имущ. и на тѣхъ же условіяхъ, на которыхъ самъ держитъ. Въ случаѣ смерти арендатора участокъ переходитъ къ его наслѣдникамъ на общемъ основаніи законовъ гражданскихъ.



Къ свѣдѣнію управленій русскихъ механическихъ заводовъ.

Къ свѣдѣнію русскихъ заводовъ, строящихъ сельско хозяйственныя машины, а также двигатели, насосы, и другіе механизмы для орошенія находимъ нужнымъ сообщить слѣдующее.

За послѣдніе годы съ громаднымъ развитіемъ въ Астраханской губерніи садоводства, огородничества и бахчеводства и поднятіемъ техническихъ сторонъ этихъ промысловъ, появился большой спросъ на разныя машины—пуга, опрыскиватели, сѣвокосилки, а особенно на двигатели, служащіе для цѣлей орошенія и т. п.

По ходатайству Астраханскаго Общества Садсводства и Огородничества съ марта сего года разрѣшены ссуды изъ Астраханскаго отдѣленія Государственнаго банка подъ сельско-хозяйственныя машины и орудія, въ томъ числѣ двигатели и насосы для орошенія, но только *русскаго производства*.

Такимъ образомъ облегчается пріобрѣтеніе хозяевамъ необходимыхъ цѣнныхъ машинъ, которыя безъ денежной помощи они не могли бы имѣть. Совѣтъ Общества Садоводства и Огородничества, желая притти на помощь сельскимъ хозяевамъ въ дѣлѣ ознакомленія и пріобрѣтенія на льготныхъ началахъ лучшихъ машинъ и орудій, проситъ управленія русскихъ механическихъ заводовъ помѣщать въ журналѣ Общества «Садъ, Огородъ и Бахча» описанія новѣйшихъ системъ машинъ и двигателей русскаго производства, каковой матеріалъ въ журналѣ будетъ помѣщаться безплатно, при чемъ желательно имѣть описанія въ сжатомъ видѣ.

Условія ссуды уже напечатаны Совѣтомъ Об-ва въ мѣстныхъ газетахъ, кромѣ этого, будутъ помѣщены въ апрѣльскомъ номерѣ журнала Общества «Садъ, Огородъ и Бахча» и будутъ выдаваться изъ канцеляріи Общества Садоводства (при главномъ магазинѣ Т. д. И. Свирилина сыновья противъ Государственнаго банка) всѣмъ желающимъ безплатно, также и бланки для заявленій въ банкъ.

Въ сентябрѣ сего года устраивается въ Астрахани Выставка Садоводства и Огородничества и съѣздъ садоводовъ, гдѣ между прочимъ будетъ производиться конкурсное испытаніе машинъ и орудій. Желательно имѣть на Выставкѣ больше экспонатовъ отъ русскихъ механическихъ заводовъ, чтобы съ производствомъ ихъ ознакомить населеніе Астраханскаго края.

Также въ журналѣ Об-ва могутъ быть помѣщаемы описанія машинъ заграничнаго производства.

Для выставки и съѣзда Совѣтъ изъ полученныхъ описаній отпечатаетъ брошюру для раздачи сельскимъ хозяевамъ Астраханской губерніи.



Взглядъ Губ. Распорядит. Комитета по вопросу закрѣпленія песковъ въ Астраханской губ.

На представленіе Совѣта Общества Садоводства Распорядительному Комитету о матеріальной поддержкѣ крестьянъ с. Сасыкольскаго, желающихъ закрѣпить растительностью летучіе пески своего надѣла въ количествѣ до 1000 десятинъ, Распорядительный Комитетъ прислалъ Совѣту Общества Садоводства слѣдующій отвѣтъ:

„На представленіе г. Губернатору отъ 25 февраля 1908 г. за № 445 Комитетъ увѣдомляетъ, что журналомъ отъ 13 марта 1908 г. № 103 онъ призналъ не только желательнымъ, но и необходимымъ за счетъ земскихъ суммъ вести борьбу съ летучими песками, но въ виду распоряженія Департамента Окладныхъ Сборовъ отъ 13 ноября 1907 г. за № 11567 Комитетъ не нашелъ возможнымъ до утвержденія смѣты губернскихъ земскихъ повинностей трехлѣтія съ 1908 г. отпустить 400 р. на борьбу съ летучими песками, угрожающими сасыкольскимъ садоводамъ, почему и вопросъ о выдачѣ просимой суммы въ указанномъ размѣрѣ можетъ быть рѣшенъ окончательно лишь по полученіи утвержденной смѣты.“

Такой взглядъ Распорядительнаго Комитета и матеріальная помощь, несомнѣнно подвинуть крестьянское населеніе губерніи по направленію закрѣпленія и заравниванія своихъ громадныхъ площадей летучихъ песковъ, пропадающихъ совершенно безплодно, да кромѣ этого, засыпающихъ культурныя площади и водоемы, причина непоправимый вредъ благосостоянію сельскихъ хозяевъ края.

Сасыкольцы-садоводы являются изъ *крестьянскаго населенія* пионерами въ губерніи въ дѣлѣ закрѣпленія песковъ, давая на это средства и желая нести натурой дѣлауливаніе обрѣженныхъ площадей песковъ.

Дай Богъ удачи, чтобы примѣръ заинтересовалъ массы. Общество Садоводства, стремясь всѣми зависящими отъ него мѣрами содѣйствовать закрѣпленію песковъ въ Астраханскомъ краѣ, просило завѣдующаго работами по укрѣпленію песковъ въ Астраханской губ. отъ Лѣснаго Департамента лѣсничаго Ф. А. Аверьянова принять руководство работами на себя, на что г. Аверьяновъ согласился.



Конкурсъ опрыскивателей.

Департаментомъ земледѣлія въ подвѣдомственные учреждения разосланъ слѣдующій циркуляръ.

Выработанные на осн ваніи результатовъ многочисленныхъ излѣдованій и опытовъ раціо-нальные приемы борьбы съ вредными въ сельскомъ хозяйствѣ насекомыми получаютъ въ послѣднее время все болѣе и болѣе широкое распространеніе. Такъ какъ однимъ изъ наиболѣе правильныхъ, какъ показала практика, методовъ борьбы съ вредными насекомыми въ сельскомъ хозяйствѣ, является опрыскиваніе культуръ разными ядовитыми составами (инсектисидами и фунгисидами) при помощи себыхъ орудій-опрыскивателей, то естественно съ развитіемъ техники борьбы къ такимъ машинамъ стали предъявляться и болѣе серьезныя требованія въ отношеніи прочности, производительности, удобства обращенія и т. п.

Сравнительная новизна этого дѣла, въ особенности въ центральномъ районѣ и черноземной полосѣ Россіи и отсутствіе въ литературѣ подробныхъ данныхъ, основанныхъ на опытѣ о примѣвности различныхъ опрыскивателей повлекли за собою поступленіе въ департаментъ земледѣлія массы запросовъ по техникѣ борьбы, ясно указавшихъ насколько слабо знакома среда сельскихъ хозяевъ съ данными о степени пригодности для различныхъ работъ разныхъ системъ опрыскивателей. Освѣтить весторонне этотъ вопросъ, по мнѣнію департамента, необходимо и возможно лишь путемъ устройства испытанія-конкурса опрыскивателей. При этомъ желательно было бы придать такому конкурсу характеръ международный, такъ какъ опрыскиватели въ Россіи изготовляются лишь немногими фирмами по иностраннымъ образцамъ, главнымъ же образомъ въ обращеніи имѣются опрыскиватели заграничнаго производства.

На первую очередь поставленъ Крымъ и въ текущимъ году Симферопольскій Отдѣлъ Императорскаго Россійскаго Общества садоводства взялъ на себя осуществленіе, при матеріальномъ содѣйствіи Департамента, устройства 1-го конкурса спрыскивателей съ участіемъ въ немъ иностранныхъ фирмъ. Мѣстомъ конкурса намѣчено казенное имѣніе «Салгирка» близъ Симферополя, а время устройства назначено въ маѣ (съ 10 по 31). Для участія въ испытаніи приборовъ по прилагаемой при семъ въ копіи програмѣ Департаментомъ будутъ командированы на конкурсъ специалисты.

Сообщая объ этомъ, Департаментъ Земледѣлія обращается къ обществамъ садоводства и плодоводства съ просьбою о широкомъ распространеніи вышеизложенныхъ свѣдѣній о настоящемъ конкурсѣ съ цѣлью привлеченія къ участию въ немъ интересующихся лицъ и фирмъ.



Товарищество крестьянъ для паровой варки томатъ.

Въ с. Верхне-Ахтубинскомъ, Царевскаго уѣзда организовано товарищество паровой варки томатъ, которое печатнымъ объявленіемъ извѣ-

щаетъ гг. плантаторовъ, что открывая свои дѣйствія съ текущаго 1908 г. съ основнымъ капиталомъ въ крупную сумму, товарищество опредѣлило сварить томатовъ нѣсколько тысячъ пудовъ, для чего потребуется громадное количество сырыхъ помидоровъ. Предоставляя гг. плантаторамъ такой выгодный сбытъ ихъ производства, Товарищество обращается съ почтительнѣйшей просьбой къ нимъ, какъ для достиженія намѣченной цѣли Товарищества, такъ и въ интересахъ самихъ гг. плантаторовъ засѣвать свои плантаціи исключительно помидоромъ, этимъ благодарнымъ растеніемъ. При чемъ Товарищество заявляетъ, что оно въ свою очередь не откажетъ въ приѣмъ ни одного пуда помидора, какое-бы громадное количество его ни было доставлено на заводъ. Желательно было-бы, чтобы засѣвались помидоры болѣе подходяшіе для варки томатовъ, какъ напримеръ, микадо и другіе т. п. сорта.

Верхне-Ахтубинское товарищество крестьянъ является первымъ предпринимателемъ въ Астраханской губерніи въ дѣлѣ переработки сырыхъ продуктовъ огородничества. Пожелаемъ этимъ новаторамъ полного успѣха въ ихъ предпріятіи.



Командировка специалистовъ по энтомологіи.

Членомъ Общества Садоводства И. И. Петрушевскимъ въ сѣверныхъ уѣздахъ Астраханской губерніи, вслѣдствіе жалобъ садоводовъ, были собраны въ прошломъ году личинки жука, — повреждающія въ большихъ размѣрахъ корни плодовыхъ деревьевъ, а Совѣтомъ Общества эти личинки были препровождены въ Бюро по Энтомологіи для опредѣленія вредителя и указанія мѣръ борьбы съ нимъ. Въ настоящее время отъ завѣдующаго энтомологическимъ бюро г. Порчинскаго получился увѣдомленіе, что присланныя Совѣтомъ Общества личинки, причиняющія вредъ корнямъ плодовыхъ деревьевъ, оказались принадлежащими не жуку-носорогу (какъ это утверждали садоводы), не имѣющему никакого значенія для хозяйства чеповѣка, а мраморному (бѣлому) хрущу. Въ виду того, что жизнь и свойства этого хруща еще не изслѣдованы, но, вѣроятно, сходны съ свойствами другого, близкаго ему вида мраморнаго хруща, изучаемаго нынѣ въ южной Россіи специалистомъ бюро *К. Н. Россиковымъ*, послѣдній, по порученію бюро, продолжая свои изслѣдованія надъ мраморнымъ хрущомъ, посѣтитъ въ этомъ году также и *Астраханскую губернію* для ознакомленія на мѣстѣ со сказаннымъ вредителемъ и для указанія мѣстному населенію борьбы съ нимъ.



Вниманію шелководовъ.

Целлюлярная (безболѣзненная) грена будетъ разсылаться бесплатно черводнями Уманскаго и Харьковскаго земледѣльческихъ училищъ и Измаильскаго шелководственнаго пункта въ количествѣ не болѣе одного золотника на каждого шелковода лицамъ, которые пришлютъ заявленія на имя и. о. старшаго специалиста по

шелководству для юга Россіи В. А. Бертенсона (Одесса, Екатерининская площ., № 5) не позже 15 марта. Грену за плату, по цѣнѣ 50 коп. за золотникъ, можно приобрести изъ Уманскаго и Харьковскаго земледѣльческихъ училищъ (гг. Умань и Харьковъ). Начинаящимъ шелководамъ рекомендуется производить небольшія выкормки, оживляя не болѣе $\frac{1}{2}$ золотника грену; при тщательномъ уходѣ за червями, отъ такой выкормки можно получить отъ 10 до 15 фунтовъ сырыхъ коконовъ.

Во избѣжаніе задержки въ полученіи посылки съ греной съ почты, о времени высылки такой коконовъ шелководу будетъ сообщено заранѣе. Грену до времени оживленія слѣдуетъ хранить въ сухомъ помѣщеніи при температурѣ не выше 8° R.

Въ качествѣ общедоступныхъ руководствъ по шелководству рекомендуются:

Болле I. Краткое руководство къ правильному воспитанію шелковичныхъ червей. 2-е изданіе. Тифлисъ, 1895 г. Цѣна 25 коп.

Шааровъ Н. Н. Основныя правила выкормки шелковичныхъ червей. 4-е изданіе. Тифлисъ, 1896 г. Цѣна 20 коп.

Енько М. Н. Какъ и откуда добывается шелкъ. 2-е изданіе. Харьковъ, 1893 г. Цѣна 3 коп. (весьма элементарное руководство).

Тихомирова О. Какъ разводить шелковичныхъ червей Москва, 1894 г. Цѣна 10 коп.

Тихомирова О. Наставленіе къ выкормкѣ шелковичныхъ червей Москва, 1896 г. Цѣна 10 коп.

Тихомирова О. Краткое описаніе жизни шелковичнаго червя. Москва, 1896 г. Цѣна 10 коп.

Шааровъ Н. Н. Краткое наставленіе къ разведенію шелковицы и уходу за нею. Тифлисъ, 1895 года Цѣна 25 коп.

Бертенсонъ В. А. Краткое наставленіе къ выкормкѣ шелковичныхъ червей (бесплатно).

Торговый Цомъ А. и В. Сапожниковыхъ въ Москвѣ будетъ производить съ текущаго года и впредь скупку коконовъ у южно-русскихъ шелководовъ на мѣстахъ производства, по возможности, по снятіи съ коконниковъ, чрезъ своего представителя, по цѣнамъ, ежегодно устанавливающимся на заграничныхъ рынкахъ; причѣмъ расчетъ съ продавцами будетъ производиться при приемѣ отъ нихъ коконовъ.

Въ виду возвышенія пошлины на ввозимый въ Россію изъ заграничи шелкъ-сырецъ съ 1906 года съ 3 хѣ до 10-ти руб. съ пуда, съ 1909 г. до 20 руб. и съ 1911 года до 30 руб., можно разсчитывать, что цѣны на коконы у насъ будутъ нѣсколько выше существующихъ на заграничныхъ рынкахъ.

Рекомендуется лицамъ, занимающимся червекормленіемъ, не разматывать своихъ коконовъ, а, заморивъ, по указаніямъ руководителей, сохранять до принятія ихъ уполномоченнымъ названнаго Торговаго Дома. О времени приѣзда представителя шелководы будутъ оповѣщены, по возможности, заблаговременно. Коконы, предназначенные для продажи, должны быть очищены отъ сдора (ваты) и тщательно отобраны, т. е. удалены всѣ двойники и очень мягкіе коконы (шелкуны, не представляющіе почти никакой цѣнности, какъ негодные для фабричной размотки).

Коконы до продажи слѣдуетъ хранить въ сухихъ провѣтриваемыхъ помѣщеніяхъ и возможно чаще перемѣшивать ихъ.

Для нуждъ шелководовъ производится отпускъ шелковичнаго посадочнаго матеріала изъ казенныхъ лѣсныхъ питомниковъ: Бузиновскаго, (ст. Раздѣльная, Ю.-З. ж. д.), Чабанскаго (м. Новый-Бугъ, Херсонской губ.), Нерубаевской дачи (п. отд. Елисаветградка, Херсонской губ., Александрійск. уѣз.), Азовскаго, Больше Михайловскаго (п. отд. Мало-Михайловка, Екат. губ.) Евпаторійскаго, а также изъ тутоваго питомника въ с. Бабелѣ (г. Измаилъ, Бессарабской губ.). Народныя школы, церкви и сельскія общества, а равно и отдѣльные члены ихъ, пользуются правомъ бесплатнаго полученія посадочнаго матеріала на сумму до 10 руб., съ отнесеніемъ расходовъ по пересылкѣ на счетъ просителей. На сумму свыше 10 р. отпускъ производится въ управленіи Земледѣлія и Государственныхъ Имуществъ.

Шелковичные сѣянцы одно-двухлѣтніе вѣсятъ, приблизительно, отъ 1 до 3 пуд. тысяча, трехлѣтніе отъ 3 до 5 пуд., а 100 саженцевъ отъ 2 до 5 пуд.

На основаніи циркуляра Департамента желѣзнодорожныхъ дѣлъ, отъ 16 августа 1893 г. за № 6596/1708, къ попутнымъ перевозкамъ лѣснаго посадочнаго матеріала примѣняется тарифъ въ $\frac{1}{24}$ коп. съ пуда и версты съ большою и малою скоростью.

Заявленія объ отпускѣ посадочнаго матеріала изъ питомниковъ казенныхъ лѣсныхъ должны быть адресованы по принадлежности или завѣдывающимъ ими, или въ Управленіе Земледѣлія и Государственныхъ Имуществъ. Въ заявленіяхъ о бесплатномъ отпускѣ посадочнаго матеріала необходимо указывать, кромѣ имени и фамиліи, свое званіе, родъ общественнаго состоянія или занятій, а равно и точный почтовый и желѣзнодорожный адресъ.



Краткій очеркъ Садоводства въ Черноярскомъ уѣздѣ Астраханской губерніи.

Три года тому назадъ я приобрѣлъ себѣ садъ около гор. Чернаго-Яра. Но еще до приобретѣнія сада у меня давнишнимъ было желаніемъ заняться садоводствомъ. Это мое желаніе развилось и укрѣпилось послѣ того, какъ я около 20 лѣтъ тому назадъ познакомился съ извѣстнымъ садоводомъ крестьяниномъ села Верхне-Балыклей, царевскаго уѣзда, Алексѣемъ Михайловичемъ Леонтьевымъ. Садъ его въ то время только еще начиналъ входить въ пору полного плодоношенія, и Леонтьевъ занимался садоводствомъ со всѣмъ усердіемъ и знаніемъ дѣла; онъ положительно увлекался садоводствомъ и эта его любовь къ саду незамѣтно перешло и на меня. Многое, что я видѣлъ въ саду Леонтьева или что слышалъ отъ него по части садоводства, осталось у меня въ памяти навсегда. А затѣмъ свои свѣдѣнія я пополнялъ уже изъ другихъ источниковъ. Такимъ образомъ, приступая къ занятію садоводствомъ, я отчасти былъ подготовленъ къ этому дѣлу: я зналъ важнѣйшія сорта яблонь и грушъ, всѣ способы прививки деревьевъ, зналъ, какъ производить обрѣзку деревьевъ, какъ производить посадку ихъ и т. д.

При всемъ этомъ, когда я приобрѣлъ садъ, я натолкнулся на многія обстоятельства, которыя помѣщали мнѣ сразу поставить дѣло на надлежащую высоту.

Желая говорить собственно о своемъ садѣ, я по поводу его коснусь и другихъ садовъ въ Черноярскомъ уѣздѣ, чтобы показать, какія еще потуги переживаетъ эта отрасль хозяйства и какъ она требуетъ къ себѣ вниманія со стороны нашего просвѣщеннаго Общества Садоводства.

Одиннадцать лѣтъ мнѣ по дѣламъ службы пришлось колесить вдоль и поперекъ Черноярскій уѣздъ и я не могъ не обратить вниманія на культуру садоводства въ уѣздѣ и хотя площадь подъ садами въ Черноярскомъ уѣздѣ, вообще, незначительна, но въ каждомъ селѣ и хуторѣ имѣются у крестьянъ небольшіе сады; отсутствіе садовъ и древесной порсды я замѣтилъ только въ селѣ Пріютномъ, да отчасти въ с. Вязовкѣ.

Въ селѣ Пріютномъ почва сплошь солцеватая; въ сырое время она представляетъ изъ себя непролазную грязь, а въ сухое время покрывается черепомъ. Рядомъ съ сел. Пріютнымъ протекаетъ небольшая рѣчка Манычъ; — вода въ ней настолько горько-соленая, что не только люди, но и птица не употребляетъ ее для питья. Какъ на характерное явленіе можно указать, что утки, такъ охотно купающіяся въ этой рѣчкѣ, пить бѣгутъ домой. Въ колодцахъ также вода горько-соленая. Ясно, что при такихъ условіяхъ сада не разведешь.

Общая характеристика всѣхъ видѣнныхъ и осматрѣнныхъ (изъ любознательности) мною садовъ та, что деревья сидятъ безъ всякаго порядка, густо, правильнаго ухаза за подрѣзкой почти нѣтъ, деревья большею частію не культивированныя, выращены отъ зернъ безъ прививки или отдирками и отпрысками. Въ садахъ всегда густая тѣнь, и деревья растутъ въ вышину. Припоминаю одинъ садъ въ Садовкѣ, который въ селѣ считается лучшимъ и самъ садоводъ имѣетъ аттестатъ или отзывъ за свои произведенія. Вотъ, напр., у него вишневое отдѣленіе; замѣтно, что на этомъ мѣстѣ ранѣе тоже былъ вишневый садъ, но потомъ деревья были вырублены и на этомъ мѣстѣ вышли цобѣги (отпрыски). Благодаря хорошей землѣ, эти побѣги выросли теперь въ очень большія и высокія деревья и совершенно затѣнили собсю вишневое отдѣленіе.

Что касается породъ деревьевъ, то онѣ оставляютъ желать много лучшаго; цѣнныхъ сортовъ въ Черноярскомъ замѣтно мало. Ясно отсюда, что доходность садовъ очень незначительна, и у жителей нѣтъ особой охоты обращать вниманіе на занятіе садоводствомъ. Однако, долженъ сказать, что какъ въ степи по Ставропольскому тракту, такъ и въ мѣстностяхъ, прилегающихъ къ Волгѣ, есть очень удобныя мѣста для занятій садоводствомъ. Чтобы садоводство давало хозяину хорошій доходъ, нужно знаніе, какъ вести это дѣло правильно, а этого-то знанія и нѣтъ. — Въ настоящемъ сообщеніи мнѣ хотѣлось-бы, между прочимъ, показать, въ какомъ печальномъ состояніи находятся сады, расположенныя въ селахъ, начиная отъ Соленаго Займища и кончая Свѣтлымъ-Яромъ (Лучка), по правую сторону рѣки Волги. Этотъ районъ болѣе всего мнѣ извѣстенъ. Въ этомъ районѣ находятся села: Соленое Займище, Зубовка, Старицы, Пады, Ступино, Вязовка, Каменный Яръ, Солодники, Ушаковка, Поповицкое и Свѣтлый Яръ; сюда-же съѣздуеть отнести и гор. Черный Яръ. Въ каждомъ изъ перечисленныхъ пунктовъ имѣются небольшіе сады. Всѣ сады въ этихъ пунктахъ расположены въ займищѣ и именно въ той части, гдѣ займище примыкаетъ къ нагорной части берега Волги. Остальная большая часть займища, находящаяся за Волгой, остается совершенно неиспользованной для садовъ. Осматривая сады, какъ частное лицо, я не имѣлъ въ виду писать докладъ или сочиненіе на эту тему, потому, говоря далѣе о нѣкоторыхъ садоводахъ, фамилій ихъ я не упоминаю, такъ какъ въ свое время я не записалъ себѣ ихъ на память.

Въ этомъ районѣ нѣтъ ни одного сада, въ которомъ примѣнены были-бы лучшіе способы разведенія и ухода за садомъ, по крайней мѣрѣ я не нашелъ такого сада. Все дѣло ведется простымъ способомъ. Еще въ началѣ, при заложеніи новаго сада, хозяинъ, повидимому, намѣчалъ себѣ планъ посадки и отводилъ мѣста для деревьевъ, а затѣмъ, когда деревья старѣли и начинали пропадать, всякій планъ нарушался. Это нужно сказать особенно о породахъ деревьевъ, которыя даютъ съ себя многіе побѣги, напр., вишня, груша, слива. Но съ этимъ можно было-бы еще мириться, если-бы дальнѣйшій уходъ за отпрысками былъ болѣе или менѣе правильнъ. Подрѣзка, если и производится, то неумѣльнымъ образомъ, а больше она и во все отсутствуетъ. Прививка садоводамъ мало извѣстна; есть такіе садоводы, которые совершенно не знакомы со способами прививки и примѣненіи ея на практикѣ и не сознаютъ ея важности для доходности сада; не сознаютъ также важности борьбы съ вредителями, а эти враги часто оставляютъ всѣ труды садовода бесплодными; деревья не очищаются и покрыты лишаями. Ну, какая же тутъ можетъ быть доходность сада? Не отобьетъ-ли это всякую охоту къ разведенію сада? И дѣйствительно, отбиваетъ. Напримѣръ, если вы ѣдете изъ города Чернаго-Яра въ село Сторицу, то съ середины пути по правую сторону отъ дороги вы видите рядъ садовъ, тянующихся съ перерывами приблизительно верстъ на 7, при этомъ, вы также замѣчаете, что нѣкоторые сады стоятъ какъ-бы брошенными и надо думать потому, что они не давали никакой доходности хозяевамъ. А между тѣмъ, указанное мѣсто представляется очень удобнымъ во всѣхъ отношеніяхъ для занятія садоводствомъ.

О томъ, какъ мало удѣляется вниманія борьбѣ съ вредителями, видно изъ слѣдующаго.

Пришлось мнѣ побывать весной 1907 г. въ одномъ изъ садовъ, находящихся въ с. Каменномъ Яру. Въ этомъ саду имѣется особое вишневое отдѣленіе Деревья свѣжія, молодыя и, какъ обыкновенно, густо посаженныя, и вѣтки такъ переплелись, что ходить между деревьями является положительно затруднительнымъ. Однако, хозяинъ звѣрялъ, что каждый годъ

вишня отлично цвѣтеть и завязываетъ плоды. Но не въ этомъ дѣло, а въ томъ, что всѣ плоды каждый годъ уничтожаетъ вишневый вредитель, такъ называемый, слоникъ и хозяинъ ни разу не снималъ плодовъ съ деревьевъ. На вопросъ, почему-же онъ не борется съ этимъ вредителемъ,—онъ отвѣчалъ, что бесполезно это дѣлать, когда кругомъ въ садахъ много этого слоника; и когда онъ, по его словамъ, повидимому, собралъ на пологъ всѣхъ своихъ слониковъ, на слѣдующій день налетала масса новыхъ слониковъ съ сосѣдняго сада, гдѣ борьбой съ этимъ вредителемъ не занимаются, и всѣ труды его, такимъ образомъ, пропадали даромъ.—Недалеко отъ моего сада въ г. Черномъ-Яру имѣется садъ Завадина. У него на яблоневыхъ листьяхъ вредитель преспокойно кладетъ ежегодно свои яички и никому до нихъ никакого нѣтъ дѣла. А затѣмъ, картина этихъ деревьевъ извѣстна: стоятъ деревья, какъ спаленныя отъ огня, съ извѣденными червями листьями. Его сосѣдь, Петръ Подледновъ, каждый разъ жалуется, что благодаря саду Завадина, ему не приходится снимать полного сбора съ своихъ яблонь.

Такимъ образомъ, незнаніе въ области садоводства причиняетъ огромный вредъ и самому хозяину сада, и его сосѣдямъ, желавшимъ правильно вести свое хозяйство.

Въ 10 верстахъ отъ гор. Чернаго-Яра есть женскій монастырь, при немъ имѣется фруктовый садъ; лучшаго мѣста подъ садъ и искать нечего: хорошая вода подъ руками, земля удобная, рабочихъ рукъ (монашекъ) вполне достаточно, и садъ этотъ понемногу расширяется, и немного должно быть пройти времени, когда весь монастырскій участокъ (до 10 дес.) будетъ проситься подъ фруктовый садъ. Въ особенности можно рекомендовать участокъ подъ разведеніе винограда.

При осмотрѣ монастырскаго участка, занятаго садомъ, сейчасъ замѣтно, что съ самого основанія сада (а одна часть его очень стара) въ размѣщеніи деревьевъ никакого плана и порядка не наблюдалось и не наблюдается. Деревья одной породы посажены то рѣдко, то часто, то глубоко, то мелко, словомъ никакого руководящаго начала не было и нѣтъ.

Затѣмъ, подрѣзка деревьевъ почти отсутствовала, а если и была, то производилась неправильно. Изъ чѣмъ нельзя укорить монашекъ, такъ это въ томъ, что каждое дерево—старое или молодое—тщательно осматривается, очищается отъ лишаяевъ, вредители деревьевъ старательно собираются (хорошо, что такихъ работницъ много, а садъ сравнительно небольшой) и только еще это обстоятельство поддерживаетъ доброе качество плодовъ; вообще же садъ малодоходный и не окупался бы расходъ на него, если бы не было даровыхъ работницъ. Но я еще не все сказалъ объ этомъ садѣ. При незнаніи дѣла оправдывается поговорка—„усердіе не по разуму“.

У старыхъ деревьевъ я замѣтилъ и широкія и глубокія лунки (до 3-хъ четвертей); когда я смотрѣлъ на нихъ, не вѣрилъ себѣ, что предо мною лунки, а не ямы, такъ какъ вынутая земля еще больше увеличивала глубину лунки. Я уже не говорю о томъ, что деревья на этомъ участкѣ стары подвержены болѣзнямъ и слѣдовало бы ихъ вырубить, чтобы дать мѣсто со временемъ новымъ деревьямъ.

Въ томъ же саду я перехожу въ слѣдующій участокъ, засаженный также яблонями; участокъ молодой, деревьямъ приблизительно по 10 лѣтъ, ростъ деревьевъ хороший; сортъ яблонь разнообразный; время осмотра 6 августа 1906 г. На этомъ участкѣ лунки были закопаны и сравнены съ поверхностью земли. Однако нельзя не обратить было вниманія, что у всѣхъ деревьевъ верхушки вѣтокъ были сухими и на деревьяхъ совершенно отсутствовали плоды. Какая причина могла этому быть?

Если солонцеватость почвы или близость подпочвенной воды, то этого, повидимому, тутъ не было,—остается предположить, что здѣсь играла роль также глубокая перекопка, которой повреждены всѣ почки деревьевъ.

Мое сообщеніе было бы не полнымъ, если бы я не упомянулъ объ одномъ садѣ въ поселкѣ Ступинѣ, являющемся свѣтлой точкой на темномъ фонѣ садоводства въ Черноярскомъ уѣздѣ и показывающемъ, какую пользу можетъ дать хотя и маленький клочекъ земли, но обработанный со всѣмъ стараніемъ и умѣньемъ дѣла. Фамиліи хозяина этого сада я не знаю, но если-бы кто захотѣлъ справиться о немъ, то его въ поселкѣ всякій назоветъ, стоитъ только спросить, у кого здѣсь *виноградный садъ*.

О существованіи этого сада (вѣрнѣе садика) я давно зналъ уже потому, что хозяинъ этого сада каждый годъ доставлялъ въ гор. Черный Яръ свой толстокорый виноградъ.

Поздней осенью 1906 г., будучи по дѣламъ службы въ Ступинѣ, я рѣшился познакомиться съ этимъ садоводомъ и осмотрѣть его садъ. Хозяинъ оказался нездоровымъ, но весьма словоохотливымъ послѣ того, какъ я ему сообщилъ о цѣли своего посѣщенія—осмотрѣть его виноградникъ. Вотъ его рассказъ о своемъ садѣ, каковой рассказъ нельзя заподозрить въ правдивости.

— „Приблизительно 15 лѣтъ тому назадъ“, началъ онъ, „я былъ въ гор. Астрахани, купилъ тамъ нѣсколько сортовъ виноградныхъ чубуковъ и посадилъ ихъ у себя. Правильнаго ухода за виноградникомъ я тогда не зналъ и все, что теперь мнѣ извѣстно объ этомъ, я приобрѣлъ долгимъ опытомъ и знакомствомъ съ садсводами; посадивши виноградъ сначала часто, я потомъ неоднократно его прорубалъ. Работниковъ не имѣю, самъ ухаживаю за своими кустами, какъ за малыми дѣтьми; каждый день по нѣскольку разъ обхаживаю свой участокъ, подвязываю, прищипываю, направляю вѣтки; если вижу, что мои виноградныя кисти слишкомъ затѣнены, то даю имъ, сколько нужно, солнечнаго свѣта“.

— „А на какую сумму вы продаете съ своего сада виноградъ?“—спросилъ я.

Подумавши немного, онъ сказалъ: „иной годъ рублей на 300, иной —нѣсколько меньше“.

Послѣ нашей бесѣды мнѣ все-таки хотѣлось осмотрѣть виноградникъ, такъ какъ у меня у самого къ этому времени явилось желаніе заняться разведеніемъ винограда, и я отправился въ его садъ, отстоящій отъ села въ 3-хъ верстахъ.

Хозяинъ, по нездоровью, остался дома. Садъ оказался незначительнымъ: нѣсколько десятковъ фруктовыхъ деревьевъ, а остальное мѣсто находилось подъ виноградникомъ. Я не мало былъ удивленъ, когда увидѣлъ, что площадь подъ виноградникомъ очень мала. Я измѣрилъ шагами площадь виноградника и нашелъ въ ней, приблизительно, около 180 квадр. саженей, что равняется тринадцатой части десятины.

Такимъ образомъ, принимая среднюю валовую доходность этого сада въ 250 р., десятина такого сада дала-бы 3250 р. Такая десятина по истинѣ была-бы кормилицей семьи! Если бы у кого явилось сомнѣніе относительно этой цифры, то у меня не было другихъ данныхъ для провѣрки, какъ только опросъ хозяина и промѣрка мѣстности.

Членъ Общества Садов. свящ. *Ник. Галикарнасовъ*.

12 марта 1908 г.

(Окончаніе слѣдуетъ).



ХРОНИКА.

Конкурсъ опрыскивателей. Отъ 1—10 сентября с. г. въ гор. Симферополь Симферопольскимъ отдѣломъ ИМП. Рос. Общества Садоводства устраивается конкурсъ опрыскивателей съ участіемъ въ немъ американскихъ, англійскихъ, французскихъ, австрійскихъ, германскихъ и итальянскихъ фирмъ. Цѣль конкурса—наглядное ознакомленіе садоводовъ и сельскихъ хозяевъ съ современными опрыскивателями и распылителями, примѣняемыми въ борьбѣ съ вредителями и болѣзнями культурныхъ растений. Лучшіе и наиболее подходящіе для нашихъ русскихъ условий аппараты будутъ премированы дипломами на золотыя медали, серебряными и бронзовыми медалями и экспонированы на юбилейной выставкѣ Садоводства Симферопольскаго отдѣла ИМП. Рос. Общества Садоводства, имѣющей быть въ гор. Симферополь отъ 13-го по 20 сентября. Для экспонентовъ имѣются правила и программа конкурса.

Къ свѣдѣнію сельскихъ хозяевъ Астраханской губ. Техническое Представительство М. В. Фадѣева предложило Совѣту Астраханскаго Общества Садоводства и Огородничества свои услуги по исключотанію ссудъ подъ всѣ сельскохозяйственныя машины изъ Астраханскаго Отдѣленія Государственнаго Банка съ расходами по поѣздкамъ командированнаго Банкомъ чиновника на разстояніе отъ Астрахани до 75 верстъ за счетъ фирмы при условіи приобрѣтенія двигателей, насосовъ и др. сельскохозяйственныхъ машинъ и орудій отъ заводовъ и складовъ отъ которыхъ оно имѣетъ представительство.

Организаціонный Комитетъ 2-й Губернской Выставки животноводства, его продуктовъ, птицеводства и ветеринаріи извѣщаетъ, что во второй половинѣ сентября 1908 г. въ г. Астрахани предполагается открытіе выставки животноводства и птицеводства по нижеслѣдующей программѣ: 1) Животн в дство (верблюды, лошади, рогатый скотъ, овцы, козы, свиньи) 2) Птицеводство (гуси, утки, куры, и проч. д маш. птица) 3) Продукты животноводства (шерсть, кожи, молочные продукты и проч.) 4) Ветеринарія. Время открытія выставки, условія приѣма экспонатовъ и др. подробности выставочной программы, будутъ объявлены своевременно.

— Въ ознаменованіе исполнившагося 50-лѣтняго своего юбилея Императорское Россійское Общество Садоводства устраиваетъ, съ 9 по 22 мая 1908 года, въ С.-Петербургѣ въ Михайловскомъ манежѣ, Всероссійскую Юбилейную Промышленную Выставку Садоводства, Птицеводства и Огородничества, на каковой, кромѣ почетныхъ и другихъ наградъ, какъ-то: почетные дипломы, золотыя и серебряныя медали, будутъ выданы за наилучшіе экспонты: дарованная Государемъ Императоромъ золотая медаль (цѣнностью въ 900 рублей), нѣсколько де нежныхъ премій именъ жертвователей (одна — въ 1000, 4 по 250 и нѣскольکو по 100 рублей), а также цѣнные подарки какъ напр. серебряныя кубокъ и пр.

Программу конкурсовъ, правила выставки и свѣдѣнія о логтномъ провозѣ экспонатовъ на вышеназванную выставку можно получить въ Бюро Всероссійской Юбилейной Выставки. (С.-Петербургъ, Лѣтній Садъ. Павильонъ, Телефонъ № 69-47).

— Въ виду предстоящихъ весеннихъ работъ въ садахъ, членъ Общества Садоводства И. И. Петрушевскій, коему поручена, на правахъ старшаго инструктора, организація инструкторскихъ пунктовъ, выѣзжаетъ съ инструкторомъ П. Н. Растегаевымъ въ сѣверные уѣзды Астраханской губерніи, гдѣ ими будутъ знакомиться на мѣстахъ садоводы съ подрѣзками плодовыхъ деревьевъ и всѣми сезонными работами въ садахъ. Инструктору г. Растегаеву намѣчается пунктъ для жительства въ г. Царевѣ.

Во время разѣздовъ г. Петрушевскій снабдитъ населеніе для пробныхъ посадокъ посадочнымъ матеріаломъ и сѣменами лучшихъ сортовъ огородныхъ овощей, а также ознакомитъ крестьянъ съ положеніемъ и программой выставки Садоводства и Сѣзда Садоводовъ, устраиваемыхъ обществомъ въ г. Астрахани въ сентябрѣ сего года.

— При № 4 журнала „Садъ, Огородъ и Бахча“ членамъ Общества, подписчикамъ, а также для розничн й продажи прилагается отдѣльно изданная брошюра „О закрѣпленіи сыпучихъ песковъ“ И. А. Деминскаго.

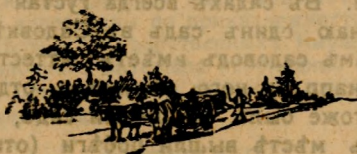


Примѣръ, достойный подражанія.

Въ мѣстномъ кружкѣ птицеводства имѣется свѣдѣніе о томъ, что въ окрестностяхъ с. Большихъ Чапурниковъ Черноярскаго уѣзда ранѣе было развито истребленіе дикой птицы и усиленный сборъ яицъ ея въ камышахъ. Теперь общественнымъ приговоромъ отъ 25 марта настоящаго года сборъ яицъ и охота на птицъ, кромѣ вредныхъ сельскому хозяйству, строго воспрещены до 1-го Іюля, при чемъ виновные въ нарушеніи этого постановленія будутъ подвергаться штрафу въ первый разъ по 5 рублей, а въ слѣдующіе по 10 рублей.

Привѣтствуя так е разумное начинаніе, нельзя не пожелать, чтобы оно послужило примѣромъ, во истину достойнымъ подражанія и особенно для тѣхъ мѣстностей Астраханскаго края, гдѣ истребленіе вольной птицы, составляющей часть нашего народнаго богатства, идетъ гигантскими шагами впередъ путемъ не только неограниченной охоты и сбора яицъ, но и варварскимъ истребленіемъ подливи.

Пріятно также видѣть, что проявивъ въ указанномъ приговорѣ извѣстный подъемъ общественнаго сознанія, крестьяне, вынеся его 25 марта, почтили тѣмъ и исконный обычай давать свободу птицѣ въ день Благовѣщенія. Н. П.



Корреспонденціи.

Красноярское садоводство. **)

Садоводство въ г. Красноярѣ Яру начато очень давно, по преданію будто-бы со временъ Петра Великаго. Если вѣрить преданію, то садоводство это весьма старое. Не смотря, однако, на это до сихъ поръ садовая культура стоитъ на низкой степени. Сады г. Краснога Яра расположены преимущественно на буграхъ и поливаются при помощи чигирей, изъ ильменей и западинъ. Начну съ садовъ, находящихся на «Мечетныхъ буграхъ». Мечетными они названы потому, что когда-то на нихъ находились татарскія поселенія съ мечетями. Почва упомянутыхъ бугровъ глинистая съ примѣсью известковыхъ началъ и песка. Такая почва для сад водства—удобна. Сады, по преданію, были болѣе и росли хорошо. Они состояли изъ яблонь сливъ, грушъ и айвы; сорта плодовъ были тѣ же, что и сейчасъ.

Потомъ эти сады, благодаря семейному дѣлежу, стали распадать ся на части и часточки. Части и часточки не стали давать извѣстнаго дохода а потому о нихъ стали не такъ уже заботиться и, въ концѣ концовъ забросили совсѣмъ. Хозяева садовъ перекинулись на рыболовство, которое къ этому времени стало давать хорошіе доходы. Такимъ образомъ теперешнее поколѣніе, занимаясь рыболовствомъ, не научилась какъ ухаживать за садами. Тѣ штамбовыя деревья, которыя росли прежде по отсутствію ухода за ними, посохли, ихъ срубили на топливо. Отъ старыхъ пенекъ пошла новая поросль, которая образовала другіе сорта, напримѣръ: «рамзу», «барюковыхъ», «криворотокъ», «мякушекъ» и «дураковъ». Въ настоящее время въ Красноярскихъ садахъ насчитываютъ чуть не 30 сортовъ яблокъ. Большинство изъ этихъ сортовъ очень плохого качества: мелки, некрасивы и горькія: за то и цѣна имъ не высока—70—60 коп. за пудъ! Впрочемъ, есть сорта и хорошіе напримѣръ: «скороспѣлка красная», *) «мамутовское», камышевское, которыя въ Астрахани на исадахъ идутъ довольно ходко, но въ отправку въ другія губ. не годны, такъ какъ эти сорта ранніе, скоро портятся и не выносятъ перевозки.

Красноярскіе садоводы о другихъ какихъ-либо сортахъ не имѣютъ понятія, не знаютъ гдѣ ихъ достать и вообще не умѣютъ вести садовое дѣло. Они имѣютъ только то, что перешло къ нимъ отъ отцовъ и что въ настоящее время представляетъ запущенный кустарникъ, покрытый ржавчиной, лишаями, грибами и наполненный разными вредными насѣкомыми. Всякія попытка къ улучшенію встрѣчаются сосѣдами какъ грѣховное новшество.

Одинъ молодой человѣкъ, сынъ садовладѣльца, прочтя гдѣ-то что ржавчина на корѣ страшно вредитъ дереву и разводитъ червей, началъ ее соскабливать. Такое дѣло не понравилось сосѣдямъ и они стали разубѣждать. «Подумай, голова, говорятъ ему»: если съ тебя снять одежду, то тебя солнце спечетъ, а зимой ты безъ одежды замерзнешь. Такъ и дерево:—разъ Богъ дасть ему одежду значить такъ надо».

**) Настоящая замѣтка печатается какъ мнѣніе мѣстнаго садовода-практика о Красноярскомъ Садоводствѣ.

*) Астраханское Красное (?) М. Ш.

Итакъ сохнутъ деревья изъѣденныя и истощенныя короѣдами, дѣревоочадами и грибными паразитами. О борьбѣ съ паразитами, о посадкѣ прививкѣ и вообще о культурѣ плодовыхъ деревьевъ большинство Красноярскихъ садъ владѣльцевъ не имѣетъ понятія. Изъ паразитовъ имъ извѣстны только два червя: листожорка, майскій червь и плодожорка. Прежде листожорку уничтожали раздавливаніемъ и обрываніемъ зараженныхъ листьевъ. Но кромѣ дороговизны этотъ способъ не удобенъ тѣмъ, что при этомъ ломалось зря много вѣтокъ ибо приходилось сгибать вѣтки и лазить по деревьямъ. Затѣмъ стали опрыскивать мышьякомъ; теперь стали опрыскивать французской зеленью. Результаты получались лучше. Съ плодожоркой же какъ прежде, такъ и сейчасъ не борются, представляя все волю Божіей. Прививаютъ всѣ исключительно весной въ расщель. Въ первыхъ числахъ или въ серединѣ марта, Красноярскій садовладѣлецъ вооружается топоромъ, долотомъ, купленнымъ въ Астрахани въ Горянскомъ ряду по дешевой цѣнѣ, и молотомъ, приобрѣтеннымъ тамъ же: ножомъ „караськомъ“ и идетъ въ садъ. Въ саду первымъ деломъ начинаетъ срѣзывать черенки, или какъ онъ ихъ называетъ, присадки: черенки не однолѣтніе побѣги, какъ это принято, а двухлѣтніе бѣги съ плодовыми почками—съ 15—20.

Затѣмъ срубаетъ намѣченное дерево подѣ корень, ставитъ въ середину срѣза долото и бьетъ по нему молоткомъ. Получается расколъ въ который вставляется черенокъ — «присадокъ», послѣ этого вынимаетъ долото и замазываетъ рану грязью — «баткакомъ» и дѣлаетъ хлмикъ. Этотъ способъ Красноярцы называютъ «присадкой». Такимъ же способомъ прививаютъ и за кору. Но есть и другіе способы, на примѣръ, прививка въ «зарубку», и „ковлировка“ (окулировка). Прививка въ «зарубку» производится такъ: приготовивъ пять черенковъ и комокъ «баткаку», садоводъ отмѣряетъ отъ корневой шейки вверхъ по штамбу не болѣе двухъ четвертей, затѣмъ тупоромъ на отмѣченномъ мѣстѣ срубаетъ родъ приступочки, отдираетъ деревяннымъ клинышкомъ кору и въ полученную трещину вставляетъ всѣ пять черенковъ: обмязка производится «баткакомъ», пять черенковъ вставляется «на случай»: потому оставяютъ только два.

Куда присадки примутся, то всѣ старыя деревья срубятся выше привоя. Прививаютъ и сами садовладѣльцы и особые специалисты. Особенно авторитетомъ въ этомъ дѣлѣ пользуется прививальщикъ Т. Онъ, между прочимъ, передъ прививкой читаетъ слѣдующую молитву: «Боже, дарующій потопа, грады, громы и моры, уничтожающій Содомъ-Гоморы, — посылающій язвы, холеру, власть челоуѣку и звѣрю всемогущій и во вѣки живущій. Даруй ми рабу милости, да присадку сему вырасти, да родить плодовъ велие на хозяево веселіе, на кормежку денную, да на просвирку святую, да родить безъ конца на славу Тебѣ Творцу». Приемы г. Т. дѣйствуютъ на красноярцевъ, и счастливый прививальщикъ ходитъ изъ сада въ садъ, зарабатывая деньги. Въ саду Красноярца какое нибудь дерево не плодоноситъ или родитъ мало.

Зовутъ Т. Онъ буравомъ, толщиной съ палецъ, провертываетъ въ штампѣ указанного дерева дыру, затѣмъ беретъ отъ плодоносящаго дерева сучекъ (вѣтку), выстрагиваетъ болтикъ и забиваетъ его въ дыру.

Если дерево послѣ этого начнетъ сохнуть, то Т. приписываетъ это волю Божіей и совѣтуетъ его окончательно срубить и сжечь въ печи.

Этотъ способъ возстановленія плодородія называется «женить де-



рево». Но ни женитьба, ни другіе способы специалистовъ не помогаютъ. Сады гибнутъ; гибнутъ отъ незнанія, отъ отсутствія ухода за ними, отъ неумѣлой прививки и грубаго обращенія съ деревьями. Но среди нашихъ садовъ есть счастливое исключеніе, это садъ г. Воронцова. На солончакѣ на «баткакѣ» ильмена энергичный г. Воронцовъ въ какихъ нибудь 10 лѣтъ развелъ прекрасный садъ, который теперь даетъ доходу до 1500 руб. въ годъ. Предпріятіе г. Воронцова, конечно, не осталось безъ вліянія, у него нашлись послѣдователи, которые практикуемые г. Воронцовымъ приемы культуры стали примѣнять и въ своихъ садахъ и, понятно, съ пользою для дѣла. Вообще въ исторіи Красноярскаго Садоводства г. Воронцовъ займетъ видное мѣсто. Къ глубокому сожалѣнію, этотъ свѣточъ нашего садоводства теперь уже угасъ.

На улучшеніе Красноярскаго садоводства въ ближайшемъ будущемъ надѣяться трудно. Пит мниковъ въ Красномъ Яру нѣтъ, поэтому садить нечего.

Красноярцы садятъ старыя, большыя, корневые отпрыски, которые здороваго роста дать не могутъ. Бѣдность Красноярцевъ не позволяетъ имъ работать въ саду весной и осенью, такъ какъ въ это время идетъ рыболовство и извозъ. Уходу за садами и вообще садоводному дѣлу Красноярцамъ учиться негдѣ, книгъ по садоводству нѣтъ.

А. Ганюшкинъ.



Село В.-Балыклейское (царев. у.).

Въ 1905 году Верхне-Балыклейское общество нарѣзало до 700 десятинъ подъ разведеніе плодовыхъ сортовъ, что дало сильный толчекъ къ развитію садоводства въ нашемъ селѣ.

Разводить сады кинулись почти всѣ, при чемъ, за неимѣніемъ опыта и трудности достать хорошихъ саженцевъ, пришлось по неволѣ обращаться къ помощи „золотовцевъ“, которые и снабжаютъ всякою дрянью; нѣкоторые привозили для продажи 5—6 лѣтніе деревья съ стволами въ 1—1/2 2 вершка и продавали ихъ по 2—3 рубля. Конечно, деревья пропали. Но большинство „золотовцевъ“ продавали подъ видомъ облагороженныхъ яблонь обыкновенныя дички, у которыхъ вмѣсто прививки были срѣзы на этомъ мѣстѣ, отчего стволъ получается съ кривизною, какъ будто привитой.

Невозможность достать вблизи хорошихъ сортовъ для посадки заставляетъ искать ихъ въ болѣе отдаленныхъ мѣстахъ, что, конечно, не каждому подъ силу, да и многіе не знаютъ, гдѣ можно достать и пригодны- и тѣ или иные сорта для нашей мѣстности.

Считаю не лишнимъ ознакомить читателей нашего журнала съ нѣкоторыми опытами по выпискѣ деревьевъ, при чемъ буду говорить лишь о яблоняхъ, хотя выписывались груши, вишни и др. менѣе важныя плодовые деревья.

Прежде всего рѣшено было выбрать сорта, подходящіе къ нашей мѣстности, что за отсутствіемъ опыта оказалось очень труднымъ, и только послѣ долгаго изученія, какъ по каталогамъ различныхъ садовыхъ заведеній, такъ въ особенности по „Атласу плодовъ“, „Плодоводству по Гоше“, «Генеральному Каталогу Симиренко» и др., рѣшили остановиться на слѣдующихъ сортахъ: Королева Ольга Николаевна, Бойкенъ, Ренетъ Ландсберга, Ренетъ Большой Кассельскій, Пармень Зимній Золотой, Ренетъ Баумана, Ренетъ Шампанскій и синапъ: Кандиль и Сары. Такое разнообразіе получилось, какъ отъ новизны, такъ равно и различнаго состава почвы.

На первый разъ, осенью 1906 г. выписано:

1) 150 яблонь-двухлѣтокъ отъ М. С. Балабанова (Короча, Курской губерніи), которыя обошлись съ доставкой на мѣсто по 40 коп. Деревья получены въ хорошей упаковкѣ, ростъ имѣли малый, но корни обладали очень развитою мочкою. Крона правильная, но на высотѣ 3—4 четвертей отъ земли.

2) 145 яблонь изъ Веселянскаго питомника графа Канкринна, которыя обошлись тоже по 40 к., ростъ имѣли такой же, какъ и у Балабановскихъ, но крона не такъ правильна, попадались и о 3, даже о 2 плододводникахъ, вмѣсто обѣщанныхъ по каталогу полнокронныхъ о 5—6 сучьяхъ. Корни имѣли мочекъ мало.

3) 90 яблонь отъ И. И. Долгова (Екатеринодаръ, Кубанск. обл.). Деревья обошлись на мѣсто по 50 к. Упаковка хорошая, но тяжелая, два тюка вѣсомъ 22 пуда. Стволы могучіе до $\frac{3}{4}$ вершка въ діаметрѣ. Крона порядочная. Мочекъ на корняхъ меньше, чѣмъ у Балабановскихъ.

Посадка на мѣста была произведена осенью и часть весною 1907 г., при чемъ деревья на зиму прикопывались въ полулежащемъ положеніи, но мелко.

Принялись деревья всѣ хорошо, кромѣ нѣсколькихъ шт. весенней посадки, у которыхъ благодаря недосмотру корни оказались замерзшими. Поливка была произведена 3 раза въ лѣто по 10 ведеръ, что при засушливой погодѣ 1907 г. оказалось недостаточнымъ.

Между частью деревьевъ посажены были арбузы, которые сильно повредили молодымъ деревьямъ, т.-к. осушали почву.

Лучшій приростъ дали деревья Балабанова, особенно Харьковская зеленка и Ренетъ Ландсберга, затѣмъ деревья Долгова и наименьшій деревья Канкринна.

На осень 1907 г. рѣшено купить деревья у Долгова, потому что его деревья имѣли слишкомъ роскошный ростъ и хотя на первый годъ и дали приростъ меньше Балабановскихъ. Кромѣ того у Долгова имѣются сорта нужныхъ намъ яблонь и питомникъ расположенъ на югѣ, чему мы придаемъ громадное значеніе.

За деревьями былъ командированъ П. И. Леонтьевъ, который прожилъ цѣлую недѣлю въ Екатеринодарѣ, наблюдая за выкопкою деревьевъ и упаковкою, что дало возможность немного удешевить деревья, хотя они на мѣсто обошлись тоже по 50 коп.

Всего было 18 тюковъ, вѣсомъ до 250 пудовъ; ж. д. до Царицына уплочено около 75 руб., изъ Царицына же условлено было отправить на Купеческомъ пароходствѣ, но не только оно, даже Волжское, Самолетское и Кавказъ и Меркурій не взяли доставить, отчего пришлось слѣш-

но нанимать досчаникъ, которому за 120 верстъ вверхъ по Волгѣ и уплатили 35 р.

По полученіи дерева были немедленно распакованы и подѣлены между садоводами—18 человекъ.

Куплено у Долгова:

яблонь 1080 шт.

Ренетъ Баумана, Ренетъ Обердика, Ренетъ Большой Кассельскій, Ренетъ Ландсберга, Ренетъ Шампанскій, Королева Ольга Николаевна, Сары, Синапъ, Кандиль Синапъ, Бойкенъ, Кузино Пурпуровое и Склянковое.

Груши 160 шт.

Бере Лигеля, Бере Диль, Бере Клержо, Бере Сѣрая, Деканка общественная, Деканка зимняя, Дюшесъ-Де-Ангюлемъ, Алатырская, Любимая Клаппа и памяти Кон. Бернарда.

Часть деревьевъ посажена осенью, а другая прикопана къ землѣ до весны.

Всѣ деревья оказались могучаго роста и съ хорошими кронами и вызвали чувство зависти у всѣхъ непокупавшихъ ихъ. Нѣкоторые предлагали по 60 и 70 коп. за дерево, но желающихъ продать свою часть не нашлось.

Д. Леонтьевъ.



Библиографія.

Разведение корнеплодовъ и значеніе ихъ для скотоводства. Составилъ О. И. Ивашкевичъ. Изд. 2-е журнала «Земледѣлецъ» СПБ. ц. 30 к.

Для сельскихъ хозяйствъ, которыя занимаются молочнымъ дѣломъ и свиноводствомъ, данная книжка должна имѣть особенное значеніе, такъ какъ она въ весьма популярной формѣ отвѣчаетъ на самые гжучіе для хозяевъ вопросы относительно достиженія наивышей доходности отъ скотоводства. Въ книжкѣ устанавливается, что продуктивность указанныхъ отраслей скотоводства въ значительной степени зависитъ отъ качества кормовъ для скота, и что наилучшими кормами, въ смыслѣ питательности, являются корнеплоды. Описанію приемовъ культуры корнеплодовъ и посвящена брошюра г. Ивашкевича.

М. III вѣ.

Использование плодовъ и ягодъ. Сушка, приготовленіе повидла, пасты, желе, мармелада и пастилы. Составилъ А. Я. Мерингъ. Изд. 2-е редакціи журн. „Земледѣлецъ“ СПБ. 1908 г. ц. 40 к.

Книжка эта—практическое пособіе для мелкихъ хозяевъ и садовладеельцевъ въ использованіи продуктовъ садоводства и обнимаетъ только

тѣ способы, которые завершаются сушкой или требуютъ значительнаго сгущенія плодовой и ягодной массы. Въ нашемъ садоводческомъ районѣ техническая переработка плодовъ и ягодъ съ промышленною цѣлью, въ виду цѣнности сырого продукта, развита весьма слабо; но въ небольшихъ размѣрахъ, для домашняго, такъ сказать, обихода практикуется почти въ каждомъ садовомъ хозяйствѣ. Вотъ для этихъ-то хозяйствъ почти г. Меринга можетъ оказаться весьма полезнымъ пособіемъ. Особенное вниманіе въ разбираемой книжкѣ уделено *сушке винограда*. Это обстоятельство при нашихъ значительныхъ виноградныхъ насажденіяхъ придаетъ книжкѣ г. Меринга особенное значеніе.

М. III-въ.

Очистка, обезвреживаніе и сортировка сѣмянъ. Общедоступное руководство для мелкихъ хозяевъ и практиковъ. К. И. Дебу. Изд. 2-е журнала «Земледѣлецъ» СПБ 1908 г. ц. 75 к.

Научно поставленными опытами установлено, что для посѣва, въ цѣляхъ полученія лучшаго урожая, нужно брать не только чистое отъ постороннихъ примѣсей, цѣлое и здоровое зерно, но и самое тяжеловѣсное и крупное. Отсюда сортировка сѣмянъ для посѣва, какъ имѣющая рѣшительное вліяніе на количество и качество урожая, должна занять въ культурѣ зерновыхъ растений и особенно хлѣбныхъ весьма видное мѣсто. А такъ какъ литература по очисткѣ и сортировкѣ зерна очень не велика, то книжка г. Дебу, посвященная вопросу—какъ именно, при помощи какихъ машинъ и приспособленій можно очистить и отсортировать зерно для полученія хорошаго продажнаго товара или посѣвныхъ сѣмянъ—является цѣннымъ вкладомъ въ специальную литературу. Въ западной части и сѣверныхъ уѣздахъ Астраханской губ. посѣвы хлѣбныхъ растений занимаютъ громадную площадь. Сельскимъ хозяевамъ этихъ районовъ книга г. Дебу можетъ дать очень много весьма полезныхъ свѣдѣній, почему мы и считаемъ необходимымъ обратить вниманіе хозяевъ на эту книгу.

М III-въ.



Вопросы и Отвѣты.

Вопросъ. Съ полученіемъ сего прошу дать отвѣтъ: 1) Могу-ли я разводить кусты винограда на волѣ, т. е. въ саду, позволять ли условія климата? Зима у насъ 5 $\frac{1}{2}$ мѣсяцевъ съ морозами до 30°. Какъ я могу его культивировать хотя въ количествѣ 50—100 кустовъ? Какъ могу устроить бахчу арбузовъ. У насъ весна открывается въ началѣ апрѣля и до 15 мая бываютъ утренніе морозы; послѣ наступаетъ хорошая погода. Сейчасъ морозъ 5°, Волга стоитъ, снѣгу очень много, на рѣкахъ льда безпрепятственна. Прошу подробно описать въ журналѣ.

Подписчикъ П. Тургинъ.

Зубцовъ.

2 апр. 1908

Отвѣтъ. *Ивану Спиридоновичу Турыгину.*

Ваша губернія (Тверская) слишкомъ имѣетъ мало тепла, чтобы на открытомъ воздухѣ могъ вызрѣвать даже самый скороспѣлый виноградъ. Для вызрѣванія винограда необходимо не менѣе 2000 (по среднимъ температурамъ каждаго дня) единицъ тепла въ теченіе растительнаго теплаго періода. Кромѣ этого у васъ заморозки, которые, въ концѣ концовъ, погубятъ виноградникъ, или, по меньшей мѣрѣ, ягоды. Арбузы въ вашей мѣстности также трудно выращивать, хотя самые ранніе, при надлежащемъ уходѣ можетъ быть и вызрѣютъ.

Во всякомъ случаѣ думается, что въ Тверской губерніи занятіе ни виноградарствомъ, ни арбузнымъ дѣломъ не можетъ имѣть серьезнаго хозяйственнаго значенія
Инструкторъ *А. Фортунатовъ.*

Отвѣтственный редакторъ **В. Э. ЭЙХЕЛЬМАНЪ.**

ИЗВЕСТЬ И КИРПИЧЪ

Своихъ заводовъ

ТОВАРИЩЕСТВО

Хомяковъ, Рябовъ и Захаровъ

Контора Царевъ, телефонъ 452

Завода кирпичнаго 83

Квартиры Захарова 51

Известь казанская, жигулевская, мѣль молотый, комовый, бѣлая глина.

САДОВНИКЪ-ПРАКТИКЪ,

окончившій пензенское училище садоводства, И. Ф. Мансаковъ желаетъ получить мѣсто. Знаетъ всѣ отрасли садоводства, специализировался на тепличномъ и огородномъ дѣлѣ. Въ послѣднее время три года служилъ въ Приказѣ Общественнаго Призрѣнія, на грязелѣчебномъ курортѣ въ Тинакахъ (около Астрахани). Адресъ въ конторѣ журнала.

Мужское учебное заведение съ курсомъ прогимназиі

Е. Г. ХАРУЦКОЙ.

Дѣти принимаются съ 8-ми лѣтъ:

приходящими и пансіонерами.

Плата за приходящихъ 50 руб. въ годъ. Прошенія принимаются на имя инспектора ежедневно.—Ново-Горянская, д № 85, Чурбакова.

Техническое представительство

„М. В. Фадѣевъ“

въ Астрахани, Продольно-Волжская ул. домъ Смирнова подъ Гостиницей „Россия“ тел. № 531.

Принимаетъ заказы на установку нефтяныхъ, керосиновыхъ и бензиновыхъ двигателей съ насосами для садовъ, огородовъ, бахчей и т. п.

Принимаетъ на себя всѣ хлопоты по полученію ссуды подъ двигатели и сельскохозяйственныя орудія русскаго производства изъ Государственнаго банка. Имѣются на складѣ: подковы, подковные винтовые шипы и огнетушители системы „Гаучъ“.

Короста и Чесотка

происходитъ отъ присутствія насѣкомыхъ „ЧЕСОТОЧНЫХЪ КЛЕЩЕЙ“. Насѣкомыя эти, переходя отъ одного животнаго къ другому, заражаютъ цѣлыя стада овецъ, лошадей и воловъ. Животное становится безпокойнымъ, плохо ѣстъ и даже падаетъ.

Лѣчите эту болѣзнь

ТАБАЧНЫМЪ ЭКСТРАКТОМЪ

Заводъ въ Симферополь А. И. Пастака.

Купаніе всякаго животнаго растворомъ табачнаго экстракта, какъ предохранительное средство до появленія болѣзни,

ОЧЕНЬ ПОЛЕЗНО.

Мокрецъ на ногахъ лошадей вылѣчивается тѣмъ-же экстрактомъ. Всякаго рода насѣкомыя на деревьяхъ и растеніяхъ истребляются табачнымъ экстрактомъ.

Табачный экстрактъ, какъ растительный ядъ, при употребленіи противъ вредныхъ насѣкомыхъ не вредитъ растенію.

Цѣна въ жестянкахъ:

10—20 фунт. за пудъ 7 руб.

5 фунт. " " 8 "

Наливомъ въ бочки " " 6 " Стоимость боченка отдѣльно.

Только-что вышелъ изъ печати

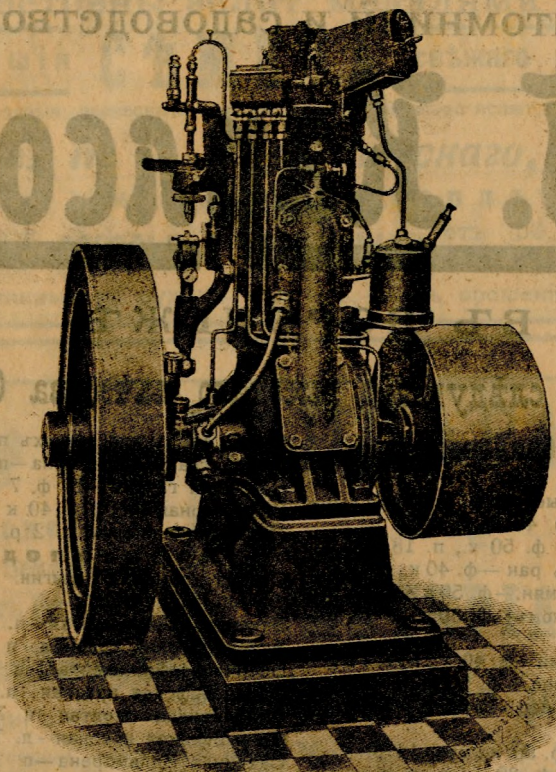
НОВЫЙ КАТАЛОГЪ КНИГЪ

по всѣмъ отраслямъ сельскаго и лѣснаго хозяйствъ, по садоводству, плододоводству, огородничеству, по естествознанію, географіи, и книгъ для общаго и дѣтскаго чтенія

Книгоиздательства А. Ф. ДЕВРІЕНА

въ С.-Петербургѣ, Васильев. Островъ, Румянцев. пл. № 1/3.

Каталогъ этотъ высылается по требов. бесплатно.



ДЛЯ САДА и ОГОРОДА!

Для орошения садовъ и пр. мы съ большимъ успѣхомъ
оборудовали многочисленныя насосныя ставціи

**ЦЕНТРОБЪЖНЫЕ НАСОСЫ СЪ НЕФТЯНЫМИ
ДВИГАТЕЛЯМИ „АВАНСЪ“.**

Референціи: Астраханское Об-во садо одства
Т. Д «Ивана Свирилина С-вья», Астрахань.

ЗАПРОСЫ АДРЕСОВАТЬ:

Техническая **Э. А. ЭДЕНБЕРГЪ.** Москва,
контора Мясницкая, 40.

СЪМЕННАЯ ТОРГОВЛЯ,

ПИТОМНИКИ И САДОВОДСТВО

М. Т. Карлсохъ

ВЪ ВОРОНЕЖЪ.

Предлагаетъ слѣдующія высокаго качества СЪМЕНА:

Съмена бахчевыя

Арбузы:

Астраханскіе бѣлокоре—ф. 40 к. пуд 11 р.
Ажиновскіе ранніе—ф. 40 к., п. 11 р.
Черноусъ полосатые ф. 50 к., п. 18 р.
Красноусъ пол. очень ран—ф. 40 к., п. 14 р.
Монастырскіе бѣлосѣян.—ф. 50 к., п. 18 р.
Тоже съ сѣрымъ зерномъ—ф. 50 к., п. 18 р.

Дыни

Скороспѣлая для бахчи—ф. 40 к., пуд. 14 р.
Дубевка красном. и зел.—ф. 50 к., п. 16 р.
Скороспѣл. лучшихъ сор - ф. 1 р.—50 к.

Огурцы

Боровскіе зеленые—ф. 50 к., пуд. 14 р.
Аксельскіе екоросп.—ф. 80 к., п. 25 р.
Муромскіе скоросп.—ф. 80 к., п. 20 р.
Павловскіе—ф. 40 к., п. 10 р.
Нѣжинскіе—ф. 50 к., п. 14 р.
Вязниковскіе—ф. 50 к., п. 16 р.

Капуста бѣлокочанная

Брауншвейгская отборная—ф. 2 р.
Греческая—ф. 1 р. 50 к.

Морковь:

Нантская цилиндрич.—ф. 1 р. пуд 36 р.
Рѣпа петровская—ф. 80 к.
Петрушка сахарная ф. 50 к.

Свекла столовая

Египет. черно-крас. плос.—ф. 60 к п. 18 р.
Голландская круглая—ф. 50 к., п. 15 р.
Тоже длинная—ф. 40 к., п. 12 р.
Лукъ русскій желтый—ф. 60 к., п. 18 р.
Рѣдьна русская Грайворон.—ф. 70 к.

Съмена травяныя

Костеръ безъостый—100 п. 450 р. п. 4 р. 75 к.
Тимофеева трава—п. 5 р. 75 к.
Эспарцетъ—п. 2 р. 75 к.
Пырей—п. 5 р.
Смѣсь травъ для сухихъ почвъ—п. 6 р.

Смѣсь травъ для сырыхъ поч.—п. 6 р.
Смѣсь травъ для газона—п. 9 р.
Цвѣтушій газонъ—10 ф. 7 р. 50 ф. 80 к.
Вика черная—п. 1 р. 40 к.
Могаръ оранжевый п. 2 р. 50 к.

Корнеплоды:

Свекла кормовая оригин. Мамуть испол.
улучш.—пуд 7 руб.
Эккендорфская желтая—п. 7 р. 50 к.
Эккендорфская красная—п. 7 р. 50 к.
Оберндорфская желтая—п. 8 р.
Оберндорфская красная—п. 8 р.
Оливковидная желтая—п. 7 р. 50 к.
Оливковидная красная—п. 7 р. 50 к.
Сахарная Вильморена—п. 10 р.

Морковь кормовая

Исполинская бѣлая—ф. 40 к., п. 11 р.
Исполинская красная—ф. 40 к., п. 12 р.
Заальфельдская желтая—ф. 40 к. п. 12 р.

Масличныя

Подсолнухъ масличн. „Зеленчукъ“—п. 2 р.
Подсол. маслич. „Панцырный“—п. 4 р. 50 к.
Тоже грыз круп. свѣт. ряб.—п. 2 р. 50 к.
Тоже сѣрый—п. 2 р. 50 к.
Горчица крупная „Дидье“—п. 3 р. 50 к.
Тоже желтая обыкн. п. 2 р. 75 к.

Хлѣбныя:

Овесъ шведскій—пуд. 1 р. 20 к.
Просо пластов. красн.—п. 1 р. 40 к.
Горохъ крупный „Викторія“—п. 2 р. 25 к.
Чечевица крупная тарел.—п. 3 р. 50 к.
Кукуруза скороспѣлая:

Чиквантино, Чекира

Мотто по пуд 2 р. 25 к.
Коллекціи огородныхъ сѣмянъ
для маленькаго, средняго и большаго оро-
родовъ по 2 р., 4 р. и 8 руб.
Коллекціи цвѣточныхъ сѣмянъ
въ 2 р. 3 р., 5 и 10 руб.

Пудовыя цѣны считаются лишь при требованіи $\frac{1}{4}$ пуда, меньшее коли-
чество по цѣнамъ фунта. При заказѣ обязательно ссылаться на объявленіе,
помѣщенное въ №

Высылка производится на второй день полученія заказа. Количества
до 30 пудовъ могутъ быть пересылаемы большою скоростью по льгот. сви-
дѣт., легкія посылки до 12 фунтовъ по почтѣ по удешевленному тарифу.

◆ ◆ Удостоены золот. медалями ◆ ◆

Всѣ лучшія **СѢМЕНА** свѣжаго урожая

огородныя, цвѣточныя, древесныя, с.-хозяйствен., специально испыт. всхожести

хоз. **Н. П. Корбутовскаго,**

г. Саратовъ соб. д. — **КАТАЛОГИ — БЕЗПЛАТНО.**

Для сад. вѣ и **деревья и кустарники** отъ 50 коп.
питомниковъ за тысячу,

воспитанныя на сухихъ мѣстахъ, — безъ орошенія.



Комиссіонеръ
Министерства Земледѣлія
и Государственныхъ Имуществъ.

М. Э. Придоновъ
въ Тифлисѣ.

АППАРАТЫ

и

МАТЕРІАЛЫ

для лѣченія растений.

Чистый мѣдный купоросъ извѣстной марки Маклесфильда и др. Сѣрный цвѣтъ, сублимированный марсельскій и итальянскій разныхъ марокъ и собственной. Настоящая Парижская или Швейнфуртская зелень фабрики Бленделя въ Лондонѣ. Пульверизаторы Монсервъ, Верморелъ и др. фабрикъ. Горюль и мѣха. Порошокъ для лѣченія растений Bouillie-Eclair разныхъ фабрикъ. Виноградныя прессы фабрикъ Мабіля, Мармонье и др. Помпы для вина и спирта Гвилебо. Аппараты для изслѣдованія вина Салерона-Дюжаодэна. Рафія. Азбестовые фильтры извѣстныхъ фабрикъ Маловича Руэта и др. Ацетиленовыя маяки Медуза.

Помимо всего перечисленнаго, контора беретъ на себя поставку всего, что нужно для подвального и винограднаго хозяйства, а также садоводства и сельскаго хозяйства.

САРАТОВСКІЙ САДОВОДЪ.

Журналъ Саратовскаго Общества Садоводства, посвященный садоводству, огородничеству, бахчеводству, пчеловодству, лѣсоводству и комнатной культурѣ.

Выходитъ въ Саратовѣ не меньше 12 разъ въ годъ.

Подписная цѣна: на годъ 1 руб. 50 к., на полгода 75 коп.

Для г.г. членовъ с-ва „ „ 1 „ 50 „

Подписка принимается въ конторѣ журнала: Саратовъ, Большая Казачья ул. д. № 97. кв. Я. М. Пенгеротъ, а также въ конторѣ „Саратовскаго Листка“, Нѣмецкая ул. д. Онезорге.

Редакторы: С. М. Смирновъ Я. М. Пенгеротъ.

Издатель: И. П. Горизонтовъ.

СЪМЕНА

ОГОРОДНЫЯ и ЦВѢТОЧНЫЯ

отъ извѣстной заграничной фирмы Эдмундъ МАУТНЕРЪ получилъ складъ Общества Садоводства и Огородничества (Большія Исады магазинъ СВИРИЛИНА).

„Торговое Дѣло“

Открыта подписка на 1908 г. на двухнедѣльный торгово-промышленный и научно-коммерческій журналъ.

„ТОРГОВОЕ ДѢЛО“

Программа журнала: основаніе и веденіе небольшихъ и крупныхъ торговыхъ, агентурныхъ и фабричныхъ предпріятій по методамъ знаменитыхъ коммерсантовъ. Искусство рекламировать и продавать. Коммерческая географія, корреспонденція бухгалтерія и товаровѣдніе въ связи съ практикой. Біографія миллионеровъ. Исторія крупнѣйшихъ торговыхъ домовъ въ мірѣ. Цѣны и мѣстоахожденіе товаровъ новинокъ и агентуръ. Адреса покупателей съ указаніемъ какихъ товаровъ Отвѣты по торговымъ, техническимъ и юридическимъ вопросамъ подписчиковъ. Подписная цѣна на годъ 3 руб. на $\frac{1}{2}$ года 1 р. 75 к. на $\frac{1}{4}$ года 1 р.

Пробный номеръ 25 к. Подробная программа высылается бесплатно. Полный годовой экземпляръ за 1907 г. высылается за 1 р. 75 к. (можно налож. платежомъ) Подписавшимся на 1908 г. журналъ за оба года высылается за 4 р. 50 к. Въ 1907 г. журналъ имѣлъ свыше 4500 подписчиковъ въ Адесѣ: *Контора журнала „Торговое Дѣло“ въ Одесѣ, Соборная 2.*

Редакторъ-издатель Секретарь Г. фъ-маклера Одесской Биржи

Э. С. Гальперинъ.

ГОДЪ 3-й.—ОТКРЫТА ПОДПИСКА НА ЖУРНАЛЬ

СКОТОПРОМЫШЛЕННОЕ И МЯСНОЕ ДѢЛО

еженедѣльный органъ Московской скотопромышленной и мясной биржи, посвященный разработкѣ вопросовъ ското-мясоторговли; онъ является спеціальнымъ органомъ для помѣщиковъ-скотоводовъ, откормщиковъ скота на заводахъ и степяхъ, скотопромышленниковъ, мясоторговцевъ, торговцевъ кожами, саломъ, гольемъ, дом. битую птицею и дичью. Въ журналѣ отдѣлы: административный, организаціонный, политико-экономическій, железнодорожный, скотопромышленность, мясное скотоводство, мясовѣдніе, боенское дѣло, кожи и сало, обзоръ газетъ и журналовъ, биржевая хроника; цѣны моск. рынка на: скоть крупн. и мелкій, мясо, сало, голье, кожи. Цѣна за годъ 3 руб

Адр.: Москва, Мясная биржа, въ редакцію журнала „СМД.“

Пробные №№ высылаются бесплатно по извѣщеніи открыткою о желаніи получить

Ред. И. СИНИЦЫНЪ.

Продолжается подписка на 1908 годъ на научно-популярный журналъ

„Астрономическое Обозрѣніе“.

(Второй годъ изданія).

ПРОГРАММА: 1) Общедоступныя статьи изъ разныхъ отдѣловъ астрономіи, 2) историческіе очерки по астрономіи, 3) преподаваніе космографіи въ средней школѣ, 4) изъ практики любителя астрономіи, 5) предстоящія небесныя явленія (на 2 мѣсяца впередъ), 6) новости науки (астрономія, физика, химія, метеорологія и физика земного шара), 7) отчеты о трудахъ любителей астрономіи 8) почтовый ящикъ. 9) библиографія и 10) объясненія.

Журналъ выходитъ 6—8 разъ въ годъ номерами въ 2—3 печатныхъ листа съ рисунками и чертежами.

Ученымъ комитетомъ Министерства Народнаго Просвѣщенія журналъ „Астрономическое Обозрѣніе“ признанъ заслуживающимъ вниманія при пополненіи ученическихъ библиотекъ среднихъ учебныхъ заведеній.

УСЛОВІЯ ПОДПИСКИ: на годъ 3 руб., допускается разсрочка: при подпискѣ 2 руб. и къ 1 марта 1 руб.

Пріемъ подписки въ редакціи: г. Николаевъ, (Херс. губ., Глазенаповская ул. д. № 3

Редакторъ-издатель Н. С. Пелипенко

1908 годъ.

ЗАПИСКИ

ИМПЕРАТОРСКАГО ОБЩЕСТВА

СЕЛЬСКАГО ХОЗЯЙСТВА ЮЖНОЙ РОССИИ

78-й (Семдесятъ восьмой годъ изданія) 78-й.

Являясь старѣйшимъ органомъ сельско-хозяйственной печати въ Россіи, „Записки“ неуклонно стремятся всѣми средствами выполнить свою основную задачу, возложенную Обществомъ: содѣйствовать успѣхамъ всѣхъ отраслей южно-русскаго степного сельскаго хозяйства.

„ЗАПИСКИ“ служатъ средствомъ живого обмѣна мыслей, наблюденій, мнѣній и опыта всѣхъ лицъ, интересующихся сельскимъ хозяйствомъ

Въ научномъ отдѣлѣ „Записокъ“ опубликовываются самостоятельныя работы, освѣщающія вопросы степного полеводства, изслѣдованія и наблюденія мѣстныхъ сельско-хозяйственныхъ станцій, агрономическихъ лабораторій и опытныхъ полей, энтомологическихъ бюро юга Россіи, экономическіе, статистическіе, историческіе труды и очерки изъ хозяйственной жизни Новороссійскаго края, замѣтки и монографіи по разнымъ отраслямъ сельскаго хозяйства юга Россіи (скотоводство, плодоводство, винодѣліе и др.), а также заслуживающіе вниманія переводы работъ иностранныхъ ученыхъ и хозяевъ-практиковъ.

Вмѣстѣ съ симъ помѣщается текущій матеріалъ въ видѣ обзоровъ сельско-хозяйственной періодической печати, новостей литературы, извѣстія и сообщенія, касающіяся сельскаго хозяйства, корреспонденціи, торгово-промышленныя свѣдѣнія, правительственныя распоряженія, журналы Общества и Комитетовъ, доклады и проч., проч.

Подписная цѣна на „ЗАПИСКИ“ на годъ:

Съ доставкою и пересылкою 5 руб. 50 коп.

Безъ доставки и пересылки 5 „ — „

Отдѣльныя книжки журнала стоятъ по — „ 50 „

Продаются полные ГОДОВЫЕ ЭКЗЕМПЛЯРЫ „Записокъ“ по цѣнѣ—4 руб. за годъ экзempl. (съ пересылкой) за слѣдующіе годы: съ 1890—по 1904 г.

Объявленія для напечатанія въ „ЗАПИСКАХЪ“ принимаются на слѣдующихъ условіяхъ: за печатаніе страницы въ теченіе года—25 р., полугода—15 руб., и одного раза—7 руб. 50 коп.; за полстраницы въ теченіе года—15 руб., полгода—8 руб. и одного раза—4 р., за строку—20 коп.

Съ запросами всякаго рода обращаться по адресу: Одесса, Дерибасовская улица (Городской садъ) зданіе Общества.

Редакторъ „Записокъ“ А. Бычихинъ.

Открыта подписка на 1908 годъ (XV г. изданія) на

Нужды Деревни

независимый,
прогрессивный,
беспартійный,
сельскохозяйств.
журналъ

(БЫВШІЙ
ХОЗЯИНЪ)

Подъ редакціей

А. П. Мертваго.

„Нужды Деревни“ САМЫЙ КРУПНЫЙ русскій сельскохозяйств. журналъ

Несмотря на низкую подписную плату, онъ даетъ наибольшее количество материала для чтенія. Кромѣ обычныхъ статей по разнымъ вопросамъ землеустройства и всѣхъ отраслей сельскаго хозяйства, въ журналѣ помѣщаются: *передовыя* статьи, статьи *по общественнымъ вопросамъ, хроника* обществ, жизни и *кооперации* въ деревнѣ, *фельетонъ* — на темы деревенской жизни у насъ и за границей — и, какъ у всѣхъ, *отвѣты на вопросы* подписчиковъ (бесплатно) Для послѣдняго отдѣла редакціей, кромѣ профессоровъ, техниковъ и др. специалистовъ, приглашены также юристы.

За 15 лѣтъ въ журналѣ участвовали почти *все* извѣстные сел.-хоз. писатели. Въ журналѣ печатается между прочимъ рядъ очерковъ подъ заглавіемъ:

ОБНОВЛЕННАЯ ЗЕМЛЯ.

Сказаніе о побѣдахъ соврем. земледѣлія въ Америкѣ *В. Гарвуда*, въ сокращенномъ переводѣ *проф. К. А. Тимирязева*.

Годовые подписчи-
чки кромѣ

50 №№

журн. получаютъ
въ 1908 г. слѣд

25

КНИЖЕКЪ

„Библиотеки Хозяина“:

Интенсивное хозяйство
Экстенсивное хозяйство
Сѣвещъ и сѣялки.
Какіе бываютъ плуги.
Торфъ какъ удобрение.
Известь и мергель
Какъ устраивать полевые опыты.
Какъ хозяйствовать въ лѣсу.
Культурная овца.
Разведеніе утокъ и гусей.
Первоначальная помощь скоту при забо-
лѣваніяхъ
Зачѣмъ выводить новые сорта сел.-хоз
растеній.

Что читать хозяину?
Какъ устроить сел.-хоз общество.
Какъ вести дѣла кредитнаго т-ва
Дешевый кирпичный домъ.
Какъ устроить хорошую печь.
Выборъ улья.
Парникъ.
Перепрививка негодныхъ плодовъ деревьевъ
хорошими сортами.
Что дѣлать съ урожаемъ сада
Вишневый садъ.
Земляника.
Сохраненіе и заготовка рыбы.
Корм. бурякъ, морковь, брюква.

ПОДПИСНАЯ ЦѢНА **4 р.**, ^{1/2} года **2 р.**, безъ книг. **3 р.**, разсроч-
съ прилож. 25 книжекъ въ годъ ка отъ **1 р.**

Требуйте подробную иллюстр программу

Адресъ конторы и редакціи: Москва. Тверская. 48, у Страстного монаст.

Открыта подписка на 1908 г.

(4-й годъ изданія)

на практической сельскохозяйственный журналъ

ЮГО-ВОСТОЧНЫЙ ХОЗЯИНЪ

Выходитъ 2 раза въ мѣсяць (24 №№ въ годъ.)

Единственный специальный органъ, обслуживающій обширный районъ восточной степной полосы Россійской Имперіи, въ составъ котораго входятъ: Донская область, Сѣверный Кавказъ и губерніи: Екатеринославская, Таврическая, Харьковская, Воронежская, Саратовская, Самарская и Астраханская. Общая площадь земель этого района составляетъ болѣе 100,000,000

десятинь, при 12,000,000 душъ населенія, занимающагося главнымъ образомъ разнообразными отраслями сельскаго хозяйства: земледѣліемъ, скотоводствомъ, садоводствомъ, виноградарствомъ, бахчеводствомъ, а также производствомъ обработанныхъ и полуобработанныхъ продуктовъ упомянутыхъ отраслей, веда изъ своихъ областныхъ, губернскихъ и портовыхъ городовъ крупную торговлю этими продуктами съ внутренними и заграничными рынками сбыта.

Въ журналѣ помѣщаются свѣдѣнія о важнѣйшихъ послѣднихъ новинкахъ, отечественныхъ и иностранныхъ, особенно американскихъ, въ области науки и техники по всѣмъ отдѣламъ сельскаго хозяйства

Сотрудниками журнала состоятъ спеціалисты-практики, почему всѣ явления сельско-хозяйственной жизни освѣщаются не только съ научной, но и практической стороны.

Иллюстраціи, рисунки и чертежи къ статьямъ. Обширный торговый отдѣлъ. Въ каждомъ номерѣ журнала послѣднія рыночныя свѣдѣнія о продуктахъ сельскаго хозяйства.

Плата за объявленія въ журналъ: за одинъ разъ: за страницу 20 руб., за $\frac{1}{2}$ стран. 10 р., за $\frac{1}{4}$ стран. 5 руб., за строку петита 10 к.

За объявленія передъ текстомъ и среди текста—плата вдвое.

За разсылку приложеній за каждый лоть съ тысячи 8 р., слѣдующій лоть 4 р.

Подписная цѣна: на годъ съ доставкой и пересылкой 4 руб., на $\frac{1}{2}$ года—2 р. Отдѣльный № 20 коп., съ пересылкой 25 коп.

Адресъ конторы редакціи: *Ростовъ на Дону, Таганрогскій просп., Императорское Доно-Кубано-Терское Общ. Сельск. Хозяйства.*

Редакторъ: Предсѣдат. Импер. Д.-К. Т. Общ. с. х. *В. И. Денисовъ.*

Отвѣтственный редакторъ, агрономъ *В. Н. Спасскій.*

Открыта подписка на 1908 г. на

„ХОЗЯЙСТВО на ДОНУ“, еженедѣльный журналъ

по сельскому хозяйству и всѣмъ отраслямъ его,
издаваемый подъ редакціей Областнаго агронома
И В. Шумкова

Годъ изданія ТРЕТІЙ.

Помѣщаемыя въ журналѣ статьи излагаются общедоступнымъ языкомъ. Къ нѣкоторымъ статьямъ прилагаются пояснительные рисунки. На всѣ вопросы подписчиковъ даются обстоятельные отвѣты. Каждый подписчикъ (за исключеніемъ торговыхъ фирмъ) имѣетъ право на бесплатное помѣщеніе заявленія въ отдѣлѣ „Спросъ и Предложеніе“.

ПОДПИСНАЯ ЦѢНА: одинъ рубль въ годъ съ доставкой и пересылкой во всю мѣстности Россійской имперіи, и три рубля за границу.

Подписка принимается только на годъ.

Отдѣльные номера не продаются.

За перемѣну адреса 14 к., которая можно присылать и почтовыми марками.

Адресъ редакціи: г. Новочеркасскъ.

ПОДПИСКА

17-й годъ изд.

НА 1908 ГОДЪ

17-й годъ изд.

НА ЕЖЕМЪСЯЧНЫЙ ИЛЛЮСТРИРОВАННЫЙ ЖУРНАЛЬ

ВЪСТНИКЪ ВИНОДѢЛІЯ

ИЗДАВАЕМЫЙ ПОДЪ РЕДАКЦІЕЙ

В. Е. ТАИРОВА,

Консультанта Главнаго Управленія Землеустройства и Земледѣлія, Вице-президента Постоянной Международной Комиссіи Виноградарства въ Парижѣ.

Журналь выходитъ книжками, по самой обширной программѣ и при постоянномъ сотрудничествѣ выдающихся иностранныхъ и русскихъ ученыхъ и специалистовъ.

„ВЪСТНИКЪ ВИНОДѢЛІЯ“ рекомендованъ Учеными Комитетами Министерства Народнаго Просвѣщенія и Министерства Государственныхъ Имуществъ; кромѣ того, ему присуждено семь высшихъ наградъ на Россійскихъ и Международныхъ выставкахъ.

ПОДПИСНАЯ ЦѢНА, съ перес и дост., на годъ — 6 руб.

АДРЕСЪ редакціи и главной конторы: Одесса, Канатная 19

XV ГОДЪ ИЗДАНІЯ ОТКРЫТА ПОДПИСКА НА 1908 ГОДЪ НА

ИЗВѢСТІЯ

Главнаго Управленія Землеустройства и Земледѣлія

еженедѣльный журналь.

„Извѣстія Главн. Управл. З. и З.“ представляютъ собою прежде всего лѣтопись правительственныхъ распоряженій и вообще правительственныхъ мѣропріятій по всакомъ отдѣламъ вѣдомства Главнаго Управленія Землеустройства и Земледѣлія, т. е. касающихся вопросовъ земельныхъ, сельскаго хозяйства, кустарной промышленности, лѣснаго дѣла, рыбнаго и пр., съ подробными разъясненіями значенія тѣхъ или другихъ новопринимаемыхъ мѣръ. Вторую наиболее существенную часть „Извѣстій“ составляетъ хроника дѣятельности въ названныхъ областяхъ земствъ и соответствующихъ обществъ.

Давая такимъ образомъ своимъ читателямъ возможно полную картину правительственной и общественной работы въ интересахъ преуспѣянія народнаго труда и въ особенности нашей сельскохозяйственной промышленности, „Извѣстія“ отводятъ также мѣсто очеркамъ современнаго состоянія различныхъ отраслей народнаго хозяйства, подлежащихъ вѣдѣнію Главнаго Управленія Землеустройства и Земледѣлія, знакомятъ съ новыми изданіями по перечисленнымъ предметамъ, сообщаютъ свѣдѣнія о видахъ на урожай, о цѣнахъ на хлѣба и проч.

Подписная цѣна на годъ 4 р., на полгода 2 р. 50 к. съ доставкой и пересылкой.

Подписка принимается въ Редакціи: С.-Петербургъ, Саперный переулокъ, д. № 16.

Кромѣ того городская подписка принимается въ книжномъ магазинѣ „Новаго Времени“

Редакторъ В. Г. Швецовъ.

1908 г. Принимается подписка на журналъ

ИЗВѢСТІЯ Кондитерской и Булочной промышленности

и всѣхъ пищевыхъ продуктовъ.

Выходитъ два раза въ мѣсяцъ.

ПРОГРАММА ЖУРНАЛА:

- | | |
|--|--|
| <p>I. Правительственныя распоряженія и обязательныя постановленія</p> <p>II Кондитерская промышленность. — Сахарное дѣло</p> <p>III Булочная промышленность — Хлѣбная и яичная биржа.</p> <p>IV. Производство консервовъ — Гастрономическіе товары. — Мясо. Живность. Молочные продукты.</p> | <p>V. Кофейни — Производство искусственныхъ минеральныхъ водъ. — Фруктовая биржа.</p> <p>VI Интересы бакалейной, колоніальной и мелочной торговли. — Чай. Вино — Кофе. — Парфюмерія.</p> <p>VII Желѣзнодорожныя извѣстія. — Пути сообщенія.</p> <p>VIII. Почтовый ящикъ.</p> <p>IX. Объявленія</p> |
|--|--|

Въ каждомъ номерѣ будетъ даваться большею частью рецептовъ для приготовленія кондитерскихъ и булочныхъ продуктовъ, а также новыхъ моделей украшенія тортовъ и пирожныхъ.

ПОДПИСНАЯ ЦѢНА

съ пересылкой:

На 1 годъ 5 руб. — к
 „ 1/2 „ 3 „ — „
 „ 3 мѣсяцъ 1 „ 75 „

ЦѢНА ОБЪЯВЛЕНІЙ

За 1 стран. 60 руб.
 „ 1/2 „ 30 „
 „ 1/4 „ 16 „
 „ 1/8 „ 9 „
 За строку въ 1 столбецъ (1 стр. = 2 столб.) — 35 к. Спросъ и предложеніе труда 20 к. за строку.

Адресъ конторы и редакціи: Москва, Петровскій бульваръ, д. Китманъ, кв. 13.

Открыта подписка на 1908 г. на журналъ

„САДОВОДЪ“

VII годъ изданія

изданіе Ростовскаго н-Д. Общества Садоводства.

„САДОВОДЪ“ на II Выставкѣ Садоводства въ Ростовѣ н-Д. получилъ малую серебрянную медаль Министерства Финансовъ.

«Садоводъ» допущенъ въ народныя бібліотеки и читальни Министерства Народнаго Просвѣщенія, въ учительскія двухклассныя церковно-приходскія школы и бібліотеки вѣдомства Св. Синода. а также во всѣ сельскохозяйственныя школы и бібліотеки.

„САДОВОДЪ“ выходитъ ежемѣсячно книжками съ иллюстраціями. Въ журналѣ помѣщаются статьи практическаго характера по всѣмъ отраслямъ агрикультуры — по плодоводству, огородничеству, цвѣтоводству, садоводству — воздушному, декоративному и комнатному, переработкѣ плодовъ, ягодъ и овощей, борьбѣ съ вредителями садовъ и проч.

Въ журналѣ принимаютъ участіе лучшія силы по всѣмъ отраслямъ садовой техники.

ПОДПИСНАЯ ЦѢНА: на годъ съ пересылкой 2 р., для членовъ общества — 50 коп. Отдѣльный номеръ — 25 коп.

Плата за объявленія: 1 страница — 10 руб., 1/2 страницы — 5 р., 1/8 страницы — 2 руб., на обложкѣ — двойная цѣна. При годовыхъ объявленіяхъ — скидка по соглашенію.

За разсылку приложеній вѣсомъ не болѣе 1 лота съ каждой тысячи экз. 8 руб., за каждый лишній лоть — по 4 руб.

Адресъ редакціи: Ростовъ н-Д., апельсерея городского сада.

СКЛАДЪ АСТРАХАНСКАГО ОБЩЕСТВА САДОВОДСТВА И ОГОРОДНИЧЕСТВА

(Большія Исады, при магазинѣ Свирилина)

имѣеть плуги и запасныя части къ нимъ, опрыскиватели и запасныя части, инструменты для садоводства и огородничества (пилы, ножи, ножницы и проч.) Для лѣченія растений и для борьбы съ насекомыми мѣдный купоросъ швейфуртскую зелень, сѣрный цвѣтъ, квасцію, зеленое мыло, садовый варъ, мышьякъ и кукурузу. Для упаковки винограда пробочныя опилки. Складъ раздаетъ бесплатно желающимъ разныя изданія Общества по садоводству и огородничеству. Въ складѣ продаются огородныя и цвѣточные сѣмена известной заграничной фирмы Эдмундъ Маутнеръ. Завѣдующій складомъ—Ионъ Ефимовичъ Шегловъ.—Телефонъ № 470. Адресъ для почты и телеграфа: Обществу Садоводства.

Открыта подписка на 1908 г.

(2 й годъ изданія)

НА ЕЖЕМѢСЯЧНЫЙ ИЛЛЮСТРИРОВАННЫЙ ЖУРНАЛЪ

„САДЪ, ОГОРОДЪ И БАХЧА“

издаваемый Астраханскимъ Обществомъ Садоводства и Огородничества
ПОДЪ РЕДАКЦІЕЙ КАНДИДАТА СЕЛЬСКАГО ХОЗЯЙСТВА
В. Э. ЭЙХЕЛЬМАНА.

ЖУРНАЛЪ СОДЕРЖИТЬ СЛѢДУЮЩІЕ ОТДѢЛЫ:

I) *Извѣстія о дѣятельности Общества.* II) *статьи:* а) *по плододоводству,* б) *огородничеству,* в) *бахчеводству и спеціальнымъ культурамъ.* III) *Корреспонденціи.* IV) *Обзоръ спеціальныхъ журналовъ.* V) *Разныя извѣстія.* VI) *Библиографія.* VII) *Вопросы и отвѣты.* VIII) *Объявленія.*

Подписная цѣна на годъ 1 р. 50 к. съ пересылкой.

АДРЕСЫ: Астрахань, Эспланадная улица, домъ Свирилиной.

Издатель А. И. Свирилинъ.

Контора журнала „Садъ, Огородъ и Бахча“ — г. Астрахань, Эспланадная, магазинъ Свирилина.

Отвѣтственный издатель А. И. СВИРИЛИНЪ.