



This is a digital copy of a book that was preserved for generations on library shelves before it was carefully scanned by Google as part of a project to make the world's books discoverable online.

It has survived long enough for the copyright to expire and the book to enter the public domain. A public domain book is one that was never subject to copyright or whose legal copyright term has expired. Whether a book is in the public domain may vary country to country. Public domain books are our gateways to the past, representing a wealth of history, culture and knowledge that's often difficult to discover.

Marks, notations and other marginalia present in the original volume will appear in this file - a reminder of this book's long journey from the publisher to a library and finally to you.

Usage guidelines

Google is proud to partner with libraries to digitize public domain materials and make them widely accessible. Public domain books belong to the public and we are merely their custodians. Nevertheless, this work is expensive, so in order to keep providing this resource, we have taken steps to prevent abuse by commercial parties, including placing technical restrictions on automated querying.

We also ask that you:

- + *Make non-commercial use of the files* We designed Google Book Search for use by individuals, and we request that you use these files for personal, non-commercial purposes.
- + *Refrain from automated querying* Do not send automated queries of any sort to Google's system: If you are conducting research on machine translation, optical character recognition or other areas where access to a large amount of text is helpful, please contact us. We encourage the use of public domain materials for these purposes and may be able to help.
- + *Maintain attribution* The Google "watermark" you see on each file is essential for informing people about this project and helping them find additional materials through Google Book Search. Please do not remove it.
- + *Keep it legal* Whatever your use, remember that you are responsible for ensuring that what you are doing is legal. Do not assume that just because we believe a book is in the public domain for users in the United States, that the work is also in the public domain for users in other countries. Whether a book is still in copyright varies from country to country, and we can't offer guidance on whether any specific use of any specific book is allowed. Please do not assume that a book's appearance in Google Book Search means it can be used in any manner anywhere in the world. Copyright infringement liability can be quite severe.

About Google Book Search

Google's mission is to organize the world's information and to make it universally accessible and useful. Google Book Search helps readers discover the world's books while helping authors and publishers reach new audiences. You can search through the full text of this book on the web at <http://books.google.com/>



A propos de ce livre

Ceci est une copie numérique d'un ouvrage conservé depuis des générations dans les rayonnages d'une bibliothèque avant d'être numérisé avec précaution par Google dans le cadre d'un projet visant à permettre aux internautes de découvrir l'ensemble du patrimoine littéraire mondial en ligne.

Ce livre étant relativement ancien, il n'est plus protégé par la loi sur les droits d'auteur et appartient à présent au domaine public. L'expression "appartenir au domaine public" signifie que le livre en question n'a jamais été soumis aux droits d'auteur ou que ses droits légaux sont arrivés à expiration. Les conditions requises pour qu'un livre tombe dans le domaine public peuvent varier d'un pays à l'autre. Les livres libres de droit sont autant de liens avec le passé. Ils sont les témoins de la richesse de notre histoire, de notre patrimoine culturel et de la connaissance humaine et sont trop souvent difficilement accessibles au public.

Les notes de bas de page et autres annotations en marge du texte présentes dans le volume original sont reprises dans ce fichier, comme un souvenir du long chemin parcouru par l'ouvrage depuis la maison d'édition en passant par la bibliothèque pour finalement se retrouver entre vos mains.

Consignes d'utilisation

Google est fier de travailler en partenariat avec des bibliothèques à la numérisation des ouvrages appartenant au domaine public et de les rendre ainsi accessibles à tous. Ces livres sont en effet la propriété de tous et de toutes et nous sommes tout simplement les gardiens de ce patrimoine. Il s'agit toutefois d'un projet coûteux. Par conséquent et en vue de poursuivre la diffusion de ces ressources inépuisables, nous avons pris les dispositions nécessaires afin de prévenir les éventuels abus auxquels pourraient se livrer des sites marchands tiers, notamment en instaurant des contraintes techniques relatives aux requêtes automatisées.

Nous vous demandons également de:

- + *Ne pas utiliser les fichiers à des fins commerciales* Nous avons conçu le programme Google Recherche de Livres à l'usage des particuliers. Nous vous demandons donc d'utiliser uniquement ces fichiers à des fins personnelles. Ils ne sauraient en effet être employés dans un quelconque but commercial.
- + *Ne pas procéder à des requêtes automatisées* N'envoyez aucune requête automatisée quelle qu'elle soit au système Google. Si vous effectuez des recherches concernant les logiciels de traduction, la reconnaissance optique de caractères ou tout autre domaine nécessitant de disposer d'importantes quantités de texte, n'hésitez pas à nous contacter. Nous encourageons pour la réalisation de ce type de travaux l'utilisation des ouvrages et documents appartenant au domaine public et serions heureux de vous être utile.
- + *Ne pas supprimer l'attribution* Le filigrane Google contenu dans chaque fichier est indispensable pour informer les internautes de notre projet et leur permettre d'accéder à davantage de documents par l'intermédiaire du Programme Google Recherche de Livres. Ne le supprimez en aucun cas.
- + *Rester dans la légalité* Quelle que soit l'utilisation que vous comptez faire des fichiers, n'oubliez pas qu'il est de votre responsabilité de veiller à respecter la loi. Si un ouvrage appartient au domaine public américain, n'en déduisez pas pour autant qu'il en va de même dans les autres pays. La durée légale des droits d'auteur d'un livre varie d'un pays à l'autre. Nous ne sommes donc pas en mesure de répertorier les ouvrages dont l'utilisation est autorisée et ceux dont elle ne l'est pas. Ne croyez pas que le simple fait d'afficher un livre sur Google Recherche de Livres signifie que celui-ci peut être utilisé de quelque façon que ce soit dans le monde entier. La condamnation à laquelle vous vous exposeriez en cas de violation des droits d'auteur peut être sévère.

À propos du service Google Recherche de Livres

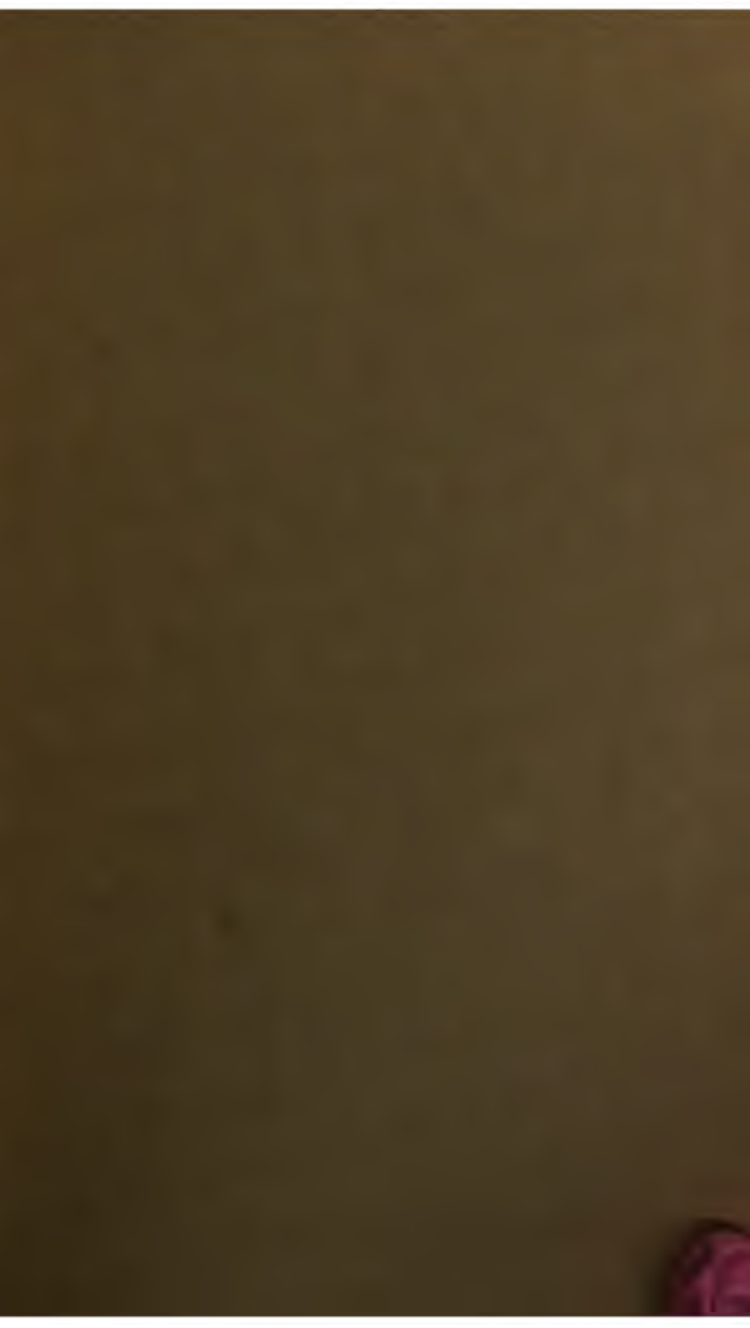
En favorisant la recherche et l'accès à un nombre croissant de livres disponibles dans de nombreuses langues, dont le français, Google souhaite contribuer à promouvoir la diversité culturelle grâce à Google Recherche de Livres. En effet, le Programme Google Recherche de Livres permet aux internautes de découvrir le patrimoine littéraire mondial, tout en aidant les auteurs et les éditeurs à élargir leur public. Vous pouvez effectuer des recherches en ligne dans le texte intégral de cet ouvrage à l'adresse <http://books.google.com>

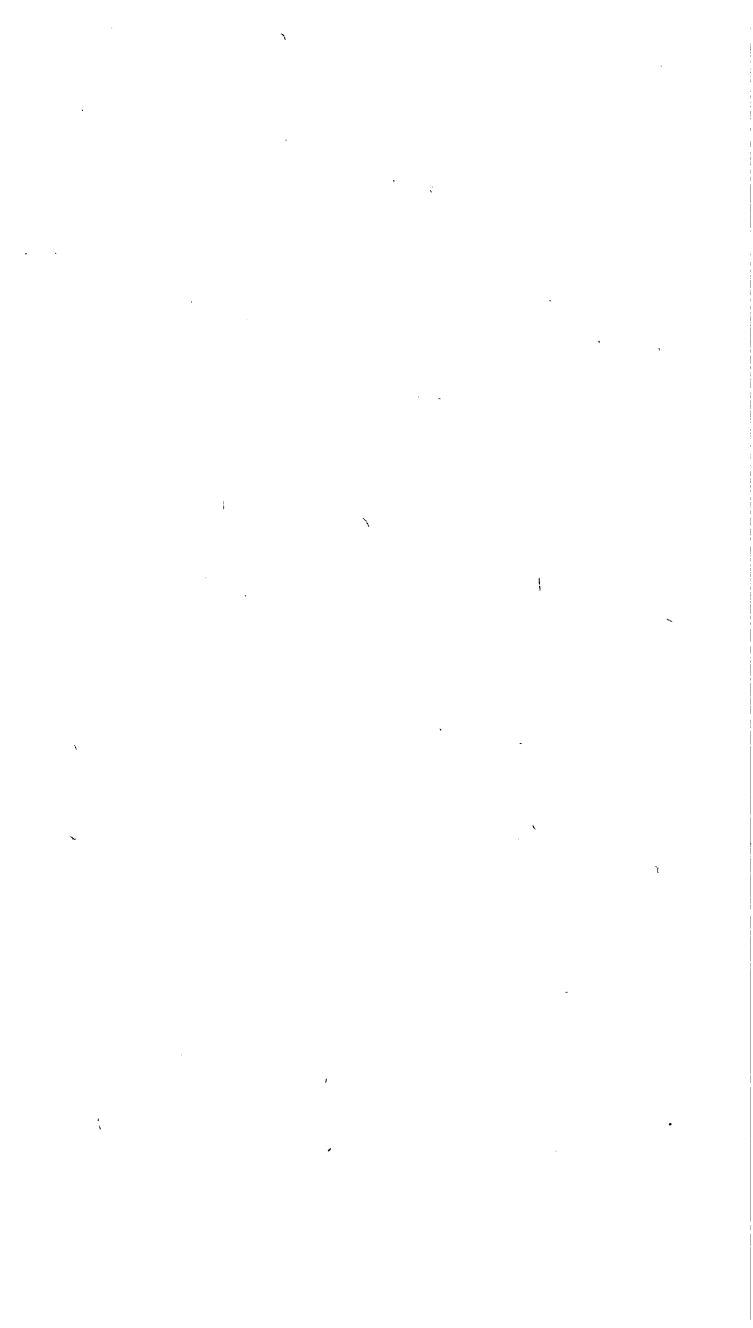
PROPERTY OF
*University of
Michigan
Libraries*

1817

ARTES SCIENTIA VERITAS











COLLECTION
DES
LIVRETS
DES
ANCIENNES EXPOSITIONS

DEPUIS 1673 JUSQU'EN 1889

SALON DE 1673

I

PARIS
LEPMANSCHON ET DUFUR
EDITEURS
11, rue des Saints-Pères
—
FÉVRIER 1869

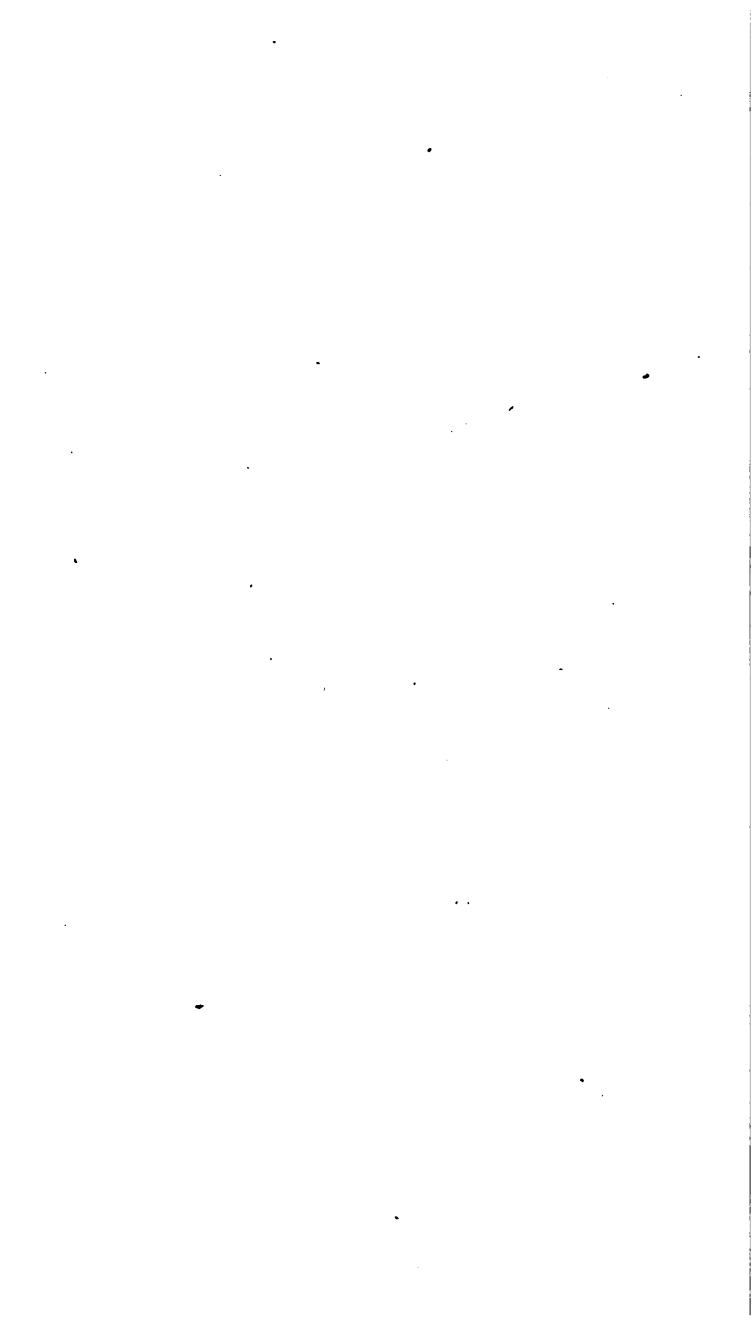


EXPOSITION

DE 1673

—

I



*Académie Royale de Peinture et de
Sculpture, Paris.*

COLLECTION

DES

LIVRETS

DES

ANCIENNES EXPOSITIONS

DEPUIS 1673 JUSQU'EN 1800



PRÉFACE GÉNÉRALE

SUR LA PUBLICATION

—

EXPOSITION DE 1673



PARIS

LIEPMANSSOHN ET DUFOUR

ÉDITEURS

11, rue des Saints-Pères

—

FÉVRIER 1869

N
5068
.A17
v.3



NOMBRE DU TIRAGE

DU LIVRET DE 1704.

400 exemplaires sur papier vergé.
25 — sur papier de Hollande.
10 — sur chine.

N°



Ce livret seul est vendu 2 fr. 50.

NOTICE BIBLIOGRAPHIQUE.

Nous ne connaissons qu'un seul tirage du Salon de 1699. Tous les exemplaires que nous avons vus sont identiques. Ils ont 23 pages et la permission d'imprimer.

M. de Montaiglon, dans son *Essai de bibliographie* sur les Salons, cite trois vues différentes de cette exposition, publiées sur ces almanachs à gravures, de mode à cette époque. L'une de ces vues a été reproduite par le *Magasin pittoresque*. C'est la plus exacte, ou plutôt c'est la seule exacte. Elle fait partie de l'almanach de 1700 publié chez Langlois et Trouvain et porte cette légende : « Exposition des ouvrages de peinture » et de sculpture par Messieurs de l'Académie, dans » la galerie du Louvre en septembre. » La deuxième, publiée aussi dans un almanach de 1700 par Langlois, porte cette devise : « Exposition des tableaux des » peintres de l'Académie dans la grande galerie du » Louvre depuis le 2 jusqu'au 22 septembre 1699. » Enfin la troisième fait partie d'un almanach de 1700 publié chez G. et F. Landry et a la légende suivante :

« La grande galerie du Louvre ornée de tableaux des » plus fameux peintre (*sic*) modernes pour la feste » St-Louis par l'ordre de M. Mansart surintendant » des bâtiments du Roi, le 2^e jusqu'au 22 septembre » 1699. »

Le Salon donna naissance à la première critique connue des Expositions de peinture, si on peut appeler l'article de Florent Le Comte une critique. C'est plutôt une reproduction presque textuelle du livret avec une petite préface de l'éditeur et quelques additions et observations qui ont d'ailleurs pour nous plus d'intérêt que toutes les observations personnelles.

Cet article se trouve dans le *CABINET DES SINGULARITEZ d'architecture, peinture, sculpture et gravure, ou Introduction à la connoissance des plus beaux arts figurez sous les Tableaux, les Statues et les Estampes, dédié à M. Mansart par Florent le Comte, sculpteur et peintre à Paris* (A PARIS, 1700. — Etienne Picart, 3 vol. in-12).

L'article qui nous intéresse va de la page 241 à la page 273 du troisième volume. Il est intitulé : « Description des Peintures, Sculptures et Estampes exposez dans la grande Galerie du Louvre dans le mois de septembre 1699. » Un passage fort curieux fait longuement l'éloge des bordures des tableaux. C'est peut-être dans toute l'Exposition ce que l'auteur a le plus remarqué. Voici ce singulier alinéa :

« Je diray une fois pour toutes que les bordures de ces Tableaux en general étoient composées de moulures si propres à recevoir les ornements dont ils étoient enrichis que l'on ne pourroit souhaiter une plus grande union, & que dans ce genre d'ouvrage les yeux & l'esprit ne peuvent en demander davantage sans s'exposer à souhaiter l'impossible; quant à la manière dont elles sont étoffées, leur agrément ne consiste pas seulement dans ce bel or qui brillé aux yeux, mais dans ce repos doucement interrompu par de certains

éclats de bruni sur des extrémités qui en relevent le mat avec encore plus d'avantage, & qui tire un nouveau lustre de ses fonds couverts d'un vermeil tendre, & dont le glacis agréable sert également à conserver l'ouvrage et à y donner tout ce qui fait plaisir à voir; mais le tout ensemble auroit été sans effet, si le sculpteur curieux de son ouvrage y eut épargné le temps nécessaire pour faire revivre par ses recherches ce que le blanc par ses différentes couches pouvoit avoir en quelque façon fait mourir. »

A part cette curieuse appréciation, nous ne relèverons dans l'article de Florent Le Comte que deux passages :

A la page 266, il appelle Vivien « le Van Dick de » son siècle pour le pastel » et cite à ce propos plusieurs tableaux de ce maître qui ne se trouvaient point à l'Exposition.

Enfin il termine sa description par un hors-d'œuvre qu'il annonce en ces termes : « Je feray suivre ici par curiosité les rares Tableaux qui ornent les grandes salles des RR. PP. Jésuites de la Maison Professe de Paris. » Cette liste occupe les quatre dernières pages de l'article.

On comprend que nous ne puissions insister de la sorte sur les critiques des Expositions qui deviendront de plus en plus multipliées à mesure que nous avancerons. Mais puisque ce doyen de tous les critiques anciens et modernes se présentait à nous, nous ne pouvions faire autrement que de lui accorder quelque attention.

Nous devons mentionner parmi les articles récents faits sur le Salon de 1699, celui du *Magasin pittoresque* qui accompagnait la gravure dont il a été question plus haut. Voy. T. XVIII, p. 305 : « *La première exposition de peinture au Louvre en 1699.* » L'auteur de cette notice ne connaissait pas l'existence du livret de 1673.

On trouvera dans la collection du *Magasin pittoresque* divers autres articles sur les expositions, depuis leur origine jusqu'aux temps modernes, dans les tomes I (p. 238), II (p. 214), et IX (p. 106, 150, 190).



LISTE
DES TABLEAUX
ET DES OUVRAGES
DE SCULPTURE

EXPOSEZ DANS LA GRANDE GALLERIE DU LOUVRE

PAR MESSIEURS LES PEINTRES ET SCULPTEURS

DE L'ACADÉMIE ROYALE,

EN LA PRÉSENTE ANNÉE 1704



A PARIS

De l'Imprimerie de JEAN-BAPTISTE COIGNARD
Imprimeur ordinaire du Roy, rué S. Jacques
à la Bible d'or

M DCC IV

AVEC PERMISSION



LISTE DES TABLEAUX

ET DES

OUVRAGES DE SCULPTURE

EXPOSEZ DANS LA GRANDE GALLERIE DU LOUVRE, PAR
MESSIEURS LES PEINTRES ET SCULPTEURS DE L'ACADEMIE
ROYALE, EN LA PRESENTE ANNÉE 1704.



L'ACADÉMIE a tousjours esté persuadée qu'elle ne pouvoit mieux faire connoître son application & son zele pour la perfection des beaux Arts qu'en exposant de temps en temps quelques morceaux de peinture & de sculpture faits par les Académiciens qui la composent. Elle sçait que quoique la plûpart de leurs Ouvrages foient faits pour contribuer à la Majesté des Temples & à la magnificence des palais, il ne laisse pas d'y en avoir un grand nombre d'autres qui ne sont pas plustost placez dans les Cabinets où ils sont destinez, qu'ils sont souvent derobez aux yeux du public, & qu'ainsi le progrès que l'Académie fait dans ces Arts pourroit estre ignoré, si elle n'avoit soin de luy fournir de quoy reveiller son attention. M. MANSARD, Surintendant des Bastimens, Arts & Manufactures de France, Protecteur de l'Académie, luy ayant cette année obtenu du Roy une partie de la grande Gallerie du Louvre, Elle s'est portée à faire cette exposition avec d'autant plus d'ardeur qu'elle se rencontre heu-

reusement dans un temps où tout le monde est en feste pour la naissance d'un Prince qui fait les délices de la Maison Royale & de toute la France, la Compagnie ne pouvant trouver une occasion plus favorable de témoigner la part qu'elle prend à la joye universelle.

La partie de la Gallerie employée à la décoration est de 110. toises de long, & a, de chaque costé, entre les croisées, 17. trumeaux ornez de tapisseries & numerotez sous la corniche en chiffres Romains, où sont rangez les Ouvrages de Peinture, &, au milieu de la Gallerie, devant les Trumeaux, & dans les embrasures des croisées, les Ouvrages de Sculpture.

A l'un des bouts, vers les Tuilleries, sous un riche dais de velours vert, & au dessus d'une estrade couverte d'un tapis, est le Portrait du Roy, en pied, ayant à sa droite le portrait de Monseigneur le DAUPHIN, & à sa gauche celui de Monseigneur le Duc de BOURGOGNE. Sur le fauteuil de l'estrade est le portrait de Monseigneur le Duc de BRETAGNE. Ce fauteuil est accompagné de deux grandes torcheres à l'antique, sur lesquelles sont deux vases de bronze de Monsieur *Girardon*. Ces trois premiers tableaux sont peints par M. *Rigaud*, & le dernier par M. *Gobert*.

Dans les embrasures des trois premières croisées de chaque costé, sont placez six Bustes montez sur leurs scabellons, qui sont les portraits de feu Monseigneur le Prince de Condé & de Monsieur le Marechal de Turenne, de Monsieur le Marechal de Vauban, & de Monsieur le Chevalier de la Valliere; de Monsieur de Cotte, Controleur des Bastimens de France (1), & de

(1) Sur la 2^e éd. M. de Cotte n'a plus le même titre;

Madame de la Ravois, faits par Monsieur *Coysevox*, Directeur & l'un des quatre recteurs de l'Académie.

Dans le milieu de la Gallerie entre les secondes croisées, il y a un grand groupe de bronze de trois figures representant Pluton qui enleve Proserpine, sur un pied d'estal, qui a servi de modele à celui que Monsieur *Girardon* a fait de marbre en grand à la colonnade de Versailles. Et plus bas entre les troisièmes croisées est la statuë équestre du Roy en bronze, qui est une copie en petit de celle qui est à la place de Vendôme; elle est montée sur un pied d'estal & est accompagnée de deux vases de bronze sur leurs scabelons.

Ces ouvrages (1) sont de Monsieur *Girardon*, Chancelier & l'un des quatre Recteurs de l'Académie. Les Vases sont les modes de ceux qu'il a faits de marbre en grand pour Versailles, sur lesquels est représenté le Triomphe de Thetys (2).

il est qualifié : Intendant des Bâtimens, Arts & Manufactures de France...

La 3^e éd. est en ce qui le concerne conforme à la 2^e; mais le nom de Monsieur de la Vallière qui précède M. de Cotte est remplacé par celui de Monsieur le duc de Richelieu, venant immédiatement après le maréchal de Vauban.

(1) 2^e & 3^e, le passage suivant est intercalé ici : & un autre Groupe de bronze, qui est entre les quatrièmes croisées, représentant Ariftée, qui pour obliger Protée pasteur de Neptune à luy découvrir qui avoit fait mourir les Abeilles, le livre à un rocher.

(2) 2^e et 3^e ajoutent ce passage : Immédiatement

I. TRUMEAUX SUR LA COUR :

Quinze tableaux de M. *Coypel le père*, ancien directeur, & l'un des quatre recteurs de l'Académie.

Au premier rang d'en bas,

Ptolémée Philadelphie qui donne la liberté aux Juifs en reconnoissance de la traduction des Livres saints par les Septante.

Solon soutenant la justice de ses lois.

Alexandre Sévere qui fait distribuer du bled au Peuple de Rome dans une disette.

L'Empereur Trajan donnant ses Audiences publiques aux Nations étrangères.

Entre les quatre tableaux, qui ont été exécutez en grand à Versailles, un sujet de Zephyre & Flore, & de plusieurs Amours qui jouent.

Au milieu du Trumeau : (1)

Une Assomption de la Vierge accompagnée de deux petits Tableaux de groupes d'Ange qui jouent des instrumens, faits pour être exécutez en grand aux Invalides.

Sur l'histoire d'Hercule. Le combat qu'il eut avec

après la statue equestre (le mot equestre ne se trouve qu'à la 3^e éd.) du Roy, & entre les Trumeaux III, est le portrait de MONSIEUR, Frere unique du Roy, fait en marbre par M. *Prou*, professeur.

(1) 3^e éd. : Une Assomption de la Vierge accompagnée de deux petits tableaux, dont l'un représente :

Un Christ au Jardin consolé par un Ange.

Un Christ en croix.

Acheloüs. Amalthée qui donne la corne d'Abondance pour être envoyée à Hercule en échange de celle qu'il avoit ôtée à Acheloüs.

Déjanire & le Centaure Nesse blessé par Hercule.

Déjanire envoyant à Hercule, par Lycas, la chemise empoisonnée du Centaure. L'Apothéose d'Hercule.

Les portraits de M. *Coypel* & de Madame son Epouse, peints par luy (1).

I. TRUMEAU SUR L'EAU.

Treize tableaux du même M. *Coypel le pere* :

Une figure de l'Abondance;

Apollon se reposant après avoir tué le serpent Python.

Agar & Ismaël au désert.

La prière de JÉSUS CHRIST au jardin.

L'Ivresse de Loth avec ses deux filles.

Saint Jacques conduit au supplice.

Un Buste d'un Saint Pierre.

Un autre d'une Magdelaine.

Une Vierge, un petit Jésus, & un Saint Jean.

La Résurrection de JÉSUS CHRIST.

Un CHRIST en croix, accompagné de plusieurs Anges.

Et aux côtés un Christ & une Vierge en regard (2).

(1) Addition de la 3^e édition.

Dans l'embrasure de la croisée au dessous,

Artémise prenant une coupe pour y boire les cendres de son Epoux, par M. *Santerre*, académicien.

(2) La 2^e éd. est conforme à la 1^e; mais la 3^e a bouleversé tout ce panneau de la manière suivante :

II. TRUMEAU SUR LA COUR.

Le Portrait du Roy d'Espagne en pied, grand comme le naturel, peint par M. *Rigaud*, adjoint à Professeur.

, Au deffous, un Tableau d'Acis & Galathée écoutant Polyphème jouant d'une flûte, par M. *de la Fosse*, ancien Directeur & l'un des quatre Recteurs de l'Académie.

Et trois Payfages de M. *Forest*, Conseiller.

Treize tableaux du même M. *Coyppel le pere* :

Au premier rang,

La Résurrection de JESUS CHRIST.

La Priere de JESUS CHRIST au Jardin.

Agar & Ismael au desert.

Apollon se reposant après avoir tué le serpent Python.

L'ivreffe de Loth avec ses deux filles.

Au second rang,

Saint Jacques conduit au supplice.

Une Vierge, un petit Jesus, & un S. Jean.

Une Magdelaine.

La figure de l'Abondance.

Au troisiéme rang,

Un CHRIST en croix accompagné de plusieurs Anges.

Et aux costez :

Un Christ & une Vierge en regard.

Au deffous de chacun de ces trumeaux,

Deux grouppes d'Anges qui jouent des instrumens, faits pour estre exécutez en grand aux Invalides.

II. TRUMEAU SUR L'EAU.

Au rang du milieu, deux tableaux de M. *Verdier*, ancien Professeur.

La Multiplication des Pains dans le désert par JÉSUS CHRIST.

JÉSUS CHRIST portant la Croix, prest de sortir de Jérusalem.

Onze tableaux de M. *Montagne*, Professeur.

Entre les deux tableaux précédents, Apollon sur le Parnasse, avec les Muses.

Au rang du haut, un Christ en Croix, dans le milieu, & aux côtez;

La prière que la femme Cananéenne fait à JÉSUS CHRIST pour la guérison de sa fille, & une Nativité de N. Seigneur.

Au dessus, les Portraits de M. *Geffroy* (1) & de M. *Creton* (2).

Au rang d'en bas,

Saint Charles recevant le viatique.

Un CHRIST au Jardin.

La Madeleine dans le désert.

La Conversion de Saint Augustin.

Ste Genevieve priant pour les malades.

III. TRUMEAU SUR LA COUR.

Treize tableaux de M. *Jouvenet*, adjoint à Recteur.

(1) 3^e éd. : ancien échevin.

(2) 3^e éd. : ancien juge consul.

Au haut du trumeau, JESUS CHRIST descendu de la Croix & étendu par terre sur un linceul.

D'un côté, une Descente de Croix de JESUS CHRIST par ses Disciples.

Et de l'autre, l'Abondance sous la figure d'une femme.

Au second rang, la Cène de JESUS CHRIST avec ses douze Apôtres.

D'un côté, l'Hyver, représenté par un Vieillard auprès d'un brasier (1).

Et de l'autre, Vénus qui engage Vulcain de faire des armes pour Enée.

Au dessous, un sujet de l'Histoire d'Andromaque, qui tâche à sauver son fils Astyanax découvert par Ulyffe, dans le tombeau d'Hector, de la fureur des Grecs (2).

D'un côté, le portrait de M. Finot, Médecin.

Et de l'autre, un saint Bruno.

Entre ces tableaux sont placez quatre autres petits où sont quatre des douze Apôtres qui doivent estre peints à fraisque en grand aux Invalides (3).

(1) 2^e & 3^e éd., à la place de cet article se trouve :
Le portrait de M. de Cotte le fils.

(2) 2^e & 3^e éd., après cet article on lit :

D'un côté :

L'Hyver représenté par un Vieillard auprès d'un brasier,

De l'autre,

Un S. Bruno &

M. Finot Médecin.

(3) Addition à la 3^e éd. :

III. TRUMEAU SUR L'EAU.

Dix-huit Portraits peints en pastel par M. *Vivien* (1).

Au haut du trumeau le Portrait de Monsieur le Duc de Baviere.

Dans le milieu le portrait de Madame la Comtesse d'Arco, grand comme le naturel.

A sa droite M. le Curé de S. Mederic & Mademoiselle de Bellefort.

A sa gauche Madame la Marquise de Rafeteau & Mademoiselle Moule.

Les douze autres portraits sont ceux de Messieurs De Fontenay, Nattier, Bacqueville, Turet & l'Allier, & de Mesdames leurs Epouses (2).

IV. TRUMEAU SUR LA COUR.

Six Tableaux de M. *Corneille*, ancien Professeur.

Au haut du trumeau dans le milieu :

L'Assomption de la Vierge.

Dans l'embrasure de la croisée au-dessous, les Portraits de deux Filles dont l'une represente la Géométrie, & l'autre, une fille qui menace, par M. *Santerre*, Académicien.

(1) 2^e & 3^e éd. : par M. *Vivien*, Conseiller.

(2) Addition des 2^e & 3^e éd. :

Dans l'embrasure de la croisée au-dessus,

Le Portrait de M. Van Clève, Professeur, & de Madame Guichon la mere.

Vis à vis, le Portrait de Madame Vivien.

D'un costé, Madame la Duchesse de Bouillon.
De l'autre, M. le Juge, Fermier General.
Au dessous, un S. François,
Et de part & d'autre, une Magdelaine & une sainte
Cecile.

Dans l'embrasure de la croisée au dessous (1). Quatre
payfages d'après le Pouffin en estampes gravées par
M. *Baudet*, Conseiller.

IV. TRUMEAU SUR L'EAU.

Quinze tableaux de M. *Des Portes* (2), Académicien.
Au premier rang. Quatre sujets différens, d'Oiseaux
& un cinquième, de la chasse d'un fanglier.
Un plus grand, d'un chasseur qui se repose.
Au costé duquel font, Le portrait du feu Roy de
Pologne & celui de M. le Cardinal d'Arquien.
Et deux autres tableaux, l'un de fruits, l'autre d'un
Faisan & un chien.

Au haut du Trumeau, un grand Tableau d'un cerf
aux abois.

Et aux costés, deux chasseurs en différentes attitudes.

V. TRUMEAU SUR LA COUR.

Sept tableaux de M. *Boulogne l'aîné* (3).

(1) La 3^e éd. intercale ici les articles suivants :
Deux Portraits de Filles sous les figures d'une
Pelerine & d'une Musicienne, par M. *Santerre*, Acadé-
micien.

(2) Les 2^e & 3^e éd. substituent : Conseiller, à Aca-
démicien.

(3) 2^e et 3^e éd. : ancien Professeur.

Le plus grand, Moïse trouvé sur les eaux & présenté à la fille de Pharaon.

D'un côté, une Danaé,

Et de l'autre, une Lucrece (1).

Au-dessous, d'un côté, le Printemps figuré par Zéphire & Flore,

De l'autre, le Jugement de Pâris (2).

Entre les deux, un petit Amour qui baise un pigeon & Vénus accompagnée de Bacchus & de Cères.

Sur tous ces tableaux, deux de Mademoiselle *Boulogne* sœur, l'un de fruits, & l'autre d'Instrumens de musique.

Dans la croisée au-dessous, cinq Tableaux de Mademoiselle *de Boulogne*, qui font une pensée de la mort, & quatre autres de différens services de fruits & autres mets (3).

(1) A partir de ce tableau la 3^e éd. donne le texte suivant :

Au dessous

Un petit Amour qui baise un pigeon. Le Printemps figuré par Zephyre & Flore.

Une jeune fille étonnée de voir envoler son oiseau.

Le Jugement de Pâris, où, par le départ précipité de Junon, le Peintre a voulu marquer le vif repentiment de cette Déesse qui a été si fatal aux Troyens. Deux filles qui cherchent leurs puces.

(2) 2^e éd. : où par le départ précipité, etc. (comme dans la 3^e).

(3) Additions des 2^e et 3^e éd. :

Le petit Jupiter enlevé à Saturne par les Coribantes au son des instrumens d'airain et reçu par les Nym-

V. TRUMEAU SUR L'EAU.

Six (1) Tableaux de M. *Boulogne l'aîné* (2).

Au milieu du premier rang,

Une *Sémélé* (3).

Un *saint Pierre & une Magdelaine*.

Une teste dans le goût de *Vandeck*.

Une autre dans le goût de *Rimbran*.

Au deffus, le portrait de M. le Chevalier de *Comminge* (4).

Dans l'embrasure de la croifée au deffous,

Un Crucifix en bronze sur la Croix de M. *Couffou*,
Professeur.

Dans le milieu, entre les deux trumeaux V, Un

phes des eaux.

Addition de la 3^e éd. feule :

Les Portraits de M. l'abbé du Viviers, de M. l'abbé
de Reverfaux, & celui du R. P. Mallebranche.

(1) 2^e et 3^e éd. : huit.

(2) 2^e et 3^e éd. : ancien professeur.

(3) 2^e et 3^e éd. : Un Tableau representant *Semelé*,
qui par le conseil de *Junon*, désira que *Jupiter* la vint
voir dans toute sa majesté; de part et d'autre,

(4) A partir de *Rimbran*, on lit dans les 2^e et
3^e éd. :

Au fecond rang

Hippomene qui pour vaincre *Atalante* à la course,
l'amusa par des pommes d'or qu'il jeta dans la
carriere. Le portrait de M. le Chevalier de *Comminge*,
& celui de M. *Maréchal*.

Groupe d'Enée emportant son pere Anchise, par M. *Renauldin*, adjoint à recteur.

VI. TRUMEAU SUR LA COUR.

Deux tableaux de M. *Coypel fils* ancien Professeur.

J. C. mort en Croix, le trouble & l'étonnement de la nature & les autres circonstances qui ont accompagné ce terrible événement.

Jephthé qui conduit sa fille à l'Autel où elle devoit estre immolée.

Entre ces deux tableaux,

Le portrait du même M. *Coypel*, par M. *Vivien* (1).

Dans l'embrasure de la Croisée au dessous, deux (2) autres Tableaux de M. *Coypel fils* :

La joye de Tobie & de sa famille au moment qu'il recouvra la veuë par le fiel du poisson dont son fils lui frota les yeux.

Adam & Eve, qui après leur péché, cherchent à éviter la présence de Dieu (3).

(1) Additions de la 3^e éd. :

Le Jugement de Salomon.

Abraham qui dispose son fils au sacrifice qu'il étoit sur le point d'en faire, en lui inspirant la soumission aux ordres de Dieu.

Moyse trouvé sur les eaux & présenté à la fille de Pharaon.

(2) 2^e et 3^e éd. : Trois ...

(3) Ce tableau se trouve plus loin dans la 3^e éd. qui donne ici :

Au même Trumeau, six tableaux de M. *Belle*, académicien.

Jacques III. Roy d'Angleterre.

La Princesse Louise Marie sa sœur.

D'un côté, M. le Chevalier Giffort & Madame Renouard, de l'autre, M. le Chevalier Lée, Mademoiselle Marie Cheron.

Dans l'embrasure de la Croisée, au dessus, les portraits de M. l'abbé du Viviers, & de M. l'abbé de Reverfaux, vis-à-vis, celui du R. P. Mallebranche.

Devant le Trumeau, une figure de ronde bosse d'une Lucrece, sur son scabellon, par M. *Bertrand*, académicien.

VI. TRUMEAU SUR L'EAU.

Trois Tableaux de M. *Coypel fils*.

Suzanne jugée & condamnée à mort par les deux Vieillards qui avoient essayé de la séduire.

Athalie qui déchire ses vêtements dans la surprise où elle est de voir Joas reconnu roy de Juda par les bons offices de Joiada, Grand-Prestre.

Esther qui se présente au roy Assuérus.

Et ensuite cette autre addition se trouve dans la 2^e et la 3^e éd. :

Et Cupidon, qui indifférent aux dangereuses blessures qu'il se plaît à causer, se plaint douloureusement à Venus de la piqûre d'une mouche.

Enfin la 3^e éd. ne donne pas ici les 9 portraits qui suivent et arrive immédiatement à la dernière phrase :

Devant le Trumeau, etc...

Au-dessus, un grand Tableau, sur le sujet de l'enlèvement de Proserpine.

Dans l'embrasure de la croisée au dessous.

Abraham qui dispose son fils au sacrifice qu'il étoit sur le point d'en faire, en lui inspirant la soumission aux ordres de Dieu (1).

Un sujet de l'union de Bacchus & de l'Amour.

Renaud & Armide dans les plaisirs.

Jacob qui se plaint à Laban de luy avoir donné pour femme Lia au lieu de Rachel (2).

Entre les croisées, au-dessous des trumeaux VI.

Deux groupes de Sculpture, l'un représentant le Songe d'Endymion, l'autre, Bacchus & Ariadne, par M. *Vanclève*, Professeur.

VII. TRUMEAU SUR LA COUR.

Douze tableaux par M. *de Troy*, Professeur :

Didon & Enée dans un festin.

Un Marc-Antoine.

Le Pere Gilbert, Augustin.

Une Cleopâtre.

Une Samaritaine.

Au second rang. M. & Madame *de Troy*, peints par luy;

(1) Ce tableau se trouve indiqué au panneau précédent dans la 3^e éd. comme nous l'avons dit; il est remplacé ici par celui d'Adam et Eve qui après leur péché cherchent à éviter la présence de Dieu.

(2) Le livret n'indique pas de qui sont ces 4 tableaux; mais ils sont d'*Antoine Coypel*.

M. Le Duc du Maine (1);

Madame de Villefranche (2).

Au troisieme rang. M. Mouton, M. l'Abbé de Mouffy (3), Mademoiselle Des Portes.

Dans l'embrasure de la croisée au dessous (4),

Le portrait de Sculpture de l'Epouse de M. *Bertrand*, académicien fait par luy, d'un costé, & de l'autre, plusieurs petits bas Reliefs, modelez de cire, entr'autres, le passage du Rhin, & la prise de Mons. Quatre à la gloire du Roy, exécutez en grand à la porte du Perou de Montpellier.

Et le Portrait de M. Ferand peintre en émail, par le même M. *Bertrand*.

VII. TRUMEAU SUR L'EAU.

Treize Portraits par M. *De Troy*.

Au premier rang du bas. M. Penel;

(1) La 3^e éd. substituée ici au duc du Maine : Mademoiselle d'Elbeuf.

(2) A la place de M^{me} de Villefranche, la 2^e éd. porte : M. le cardinal d'Estree.

Et la 3^e ajoutée après M^{me} d'Elbeuf :

Monseigneur le duc de Mantoue.

(3) A la place de l'abbé de Moussy les 2^e et 3^e éd. donnent :

M. le Prince Constantin de Pologne.

(4) Add. de la 3^e éd. :

Le Portrait du R. P. général des Feuillans, & Mademoiselle de Villefranche.

Une fille qui médite à la lueur d'une lampe.

M. l'Abbé de Saint Pierre;

Le R. Pere Charpentier.

M. l'Abbé de Monlord.

M. Héraud, Conseiller de l'Académie.

Au deuxième rang.

M. le Prince de Dombes.

Feu M. de Monforand (1).

Madame Charpentier.

M. de Malezieu;

Madame d'Elbeuf.

Au troisième rang.

Madame Robin.

M. de Balincourt.

Mademoiselle de Sery.

Dans l'embrasure de la croisée au-dessous.

Le portrait du R. P. General des Feuillans (2).

Entre les deux croisées, qui sont au-dessous du tru-

(1) A partir de ce nom la 3^e éd. est ainsi rédigée jusqu'à la phrase : Entre les deux croisées, etc. :

M. le Duc du Maine.

M. de Malezieu.

Mademoiselle de Sery.

Au troisième rang,

M. Balincourt.

Madame Charpentier.

Madame Robin.

Dans l'embrasure de la croisée au-dessous :

Mademoiselle de Ville Franche & un Paysage de

M. Armand, Académicien.

(2) Add. de la 2^e éd. :

Et Mademoiselle de Villefranche.

meau VII. au milieu de la Galerie, Deux Groupes de Sculpture, l'un de Venus qui donne des armes à Enée, l'autre d'Enée qui emporte son pere Anchise, où sont aussi Creuse & Ascanius, par M. Cornu, ad-joint professeur.

VIII. TRUMEAU SUR LA COUR.

Sept Tableaux de M. *Boulogne le jeune* (1).

Premier rang du bas, Tobie qui recouvre la veuë par le fiel du poisson dont son fils luy frotta les yeux; Pâris qui conduit Hélene à ses vaisseaux.

Regnaud & Armide dans les plaisirs.

Au second rang (2), Venus & Adonis.

La fraction du pain en Emaüs (3).

La naissance de Bacchus.

Au dessus de tous,

Joseph vendu par ses freres.

Au même Trumeau, Deux Groupes de Sculpture sur leurs scabellons dont l'un est l'enlèvement de Pfi-chée, l'autre, l'enlèvement d'Hélene, faits par M. *Bertrand*, Académicien.

Dans l'embrasure de la croisée au-dessous,

Cyanne qui montre à Cérés la ceinture de sa fille Proserpine enlevée par Pluton, par M. (4) *Favannes*.

(1) 2^e et 3^e éd. : professeur.

(2) A la place de Venus et Adonis la 3^e éd. porte ici : le Jugement de Pâris.

(3) Variantes des 2^e et 3^e éd. : Jesus-Christ reconnu par les disciples d'Emaüs dans la fraction du pain.

(4) 2^e et 3^e éd. : de Favannes.

Entre les trumeaux huit, au milieu de la Gallerie,
Une figure de Prométhée sur son scabellon par
M. *Bertrand* (1).

VIII. TRUMEAU SUR L'EAU.

Dix tableaux de M. *Boulogne le jeune* Professeur.

Au premier rang du bas, une Galathée sur les eaux.

Lot & ses deux filles.

L'enlèvement de Proserpine par Pluton.

Au deuxième rang, Venus qui engage Vulcain à
faire des armes pour Enée.

La Samaritaine au Puits avec JESUS CHRIST.

Diane se reposant après avoir chassé.

JESUS CHRIST jeune, méditant sur les clouds de sa
Passion;

Zéphyre & Flore.

Au troisième rang,

JESUS CHRIST chez Marthe & Marie.

Le portrait de Madame la Comtesse des Marais.

Vénus & Adonis.

Dans la croisée au dessous (2),

Deux portraits en Sculpture, de M. Carto, Archi-
tecte, & de Madame sa femme, sur leurs scabellons,
par M. *Frémin*, Académicien.

(1) 2^e et 3^e éd. : par M. *Bertrand*, Académicien.

(2) 3^e éd. : Deux Figures de filles dans un même
tableau, qui représentent la curiosité, par M. *Santerre*,
Académicien.

IX. TRUMEAU SUR LA COUR.

Sept tableaux de M. *Alexandre*, Professeur.

Au premier rang du haut, un fujet de Vertumme & Pomone.

Au second rang dans le milieu, Vénus qui sollicite Vulcain de faire des armes pour Enée.

Aux costés, deux Tableaux de joueurs d'instrumens.

Au troisième rang du milieu, l'Enlèvement d'Europe par Jupiter méthamorphosé en Taureau,

Et à gauche de ce Tableau deux autres joueurs d'instrumens.

A la droite, un Tableau de M. *Favannes*, Académicien, qui représente un Silene éveillé par la Nymphé Eglé en lui frotant le visage d'une meure.

Dans l'embrasure de croisée au-dessous trois (1) Tableaux du même M. *Favannes* :

Un paysage, un sacrifice d'Abraham, & une Vénus sur les eaux (2).

Plus trois Portraits, par M. *Garnier*, Académicien, & un autre par M. *Lallemand*, aussi Académicien.

IX. TRUMEAU SUR L'EAU.

Douze Tableaux de Mademoiselle *Chéron*, à présent Mademoiselle Le Hay.

Au premier rang, une fille qui dessine.

(1) 3^e éd. : Quatre.

(2) Add. de la 3^e éd. : Et une autre Venus qui donne une fleche à l'Amour.

Une descente de Croix.

Le Portrait du pere Sébastien, Carme.

Au deuxième rang M. Dacier.

Madame (1) de Villefranche en Pichée qui veut tuer l'Amour.

Madame Manfard.

Madame de Barbezieux.

M. le Prieur de Cordemoy.

Au troisième rang, Madame de la Guette.

Deux jeunes filles qui accordent un claveffin.

Une Grecque.

Madame de Monaco.

Dans l'embrasure au-dessous, Tancrede qui dans un combat singulier tue Clorinde sans la connoître (2).

Entre les trumeaux IX, au milieu de la Gallerie,

Un Groupe de Sculpture d'un Mercure qui enleve Pandore. Fait par M. *Framin* (3), Académicien.

X. TRUMEAU SUR LA COUR.

Sept tableaux de M. *Hallé*, Professeur.

Une Vierge en la compagnie de plusieurs Saints.

Le Serviteur d'Abraham qui présente des bijoux à Rébecca.

Moyse trouvé sur les eaux.

(1) 2^e et 3^e éd. : Mademoiselle.

(2) 2^e éd. : par M. *Favannes*, Académicien.

Add. de la 3^e éd. : & Aréthuse qui évite les poursuites amoureuses du fleuve Alphée par le secours de Diane, par M. *Favannes*, Académicien.

(3) 2^e et 3^e éd. : *Fremin*.

Saint Jean donnant la Communion à la **sainte**
Vierge.

Au second rang,

Jesus-Christ chez Marthe & Marie.

La Nativité de la Vierge.

Saint Pierre en prison réveillé par un Ange.

Au troisième rang,

Madame la Duchesse d'Orléans & M. le Comte de
Toulouse en Vertumme & Pomone (1).

Dans l'embrasure, trois Tableaux de M. *Regnault*,
Académicien, un massacre des Innocens, un **Saint**
Denis dans la prison communiqué par Jesus-Christ, un
Saint Pierre.

X. TRUMEAU SUR L'EAU.

Douze Tableaux de Monsieur *Bouis*, Académicien.

Au rang d'en bas, M. le Nonce Extraordinaire du
Pape.

M. de Richebourg.

Mademoiselle de Liforet.

M. Bernard chevalier de S. Louis.

M. l'Abbé de Cordemoy.

Au second rang,

M. Arnault maître de claveffin.

Le R. P. Maffillon, de l'Oratoire.

M. Marais ordinaire de la musique du Roy.

M. Lauthier Avocat du Conseil.

M. le Marquis de Flamarin.

(1) Le livret ne donne pas le nom de l'auteur de ce
tableau qui ne figure ni sur la 2^e, ni sur la 3^e édition.

Au troisième rang, M. des Lentes & M. Bouchault, Avocat au Conseil.

Dans l'embrasure de la croisée Portraits gravez de M. *Bouis* (1).

M. de Troy. M. Marais. Mademoiselle de Liforet. M. Despréaux. Mademoiselle de Loifon. M. Bernard.

De l'autre côté, un CHRIST à la Colonne, de Sculpture, par M. *Prou*, Professeur.

Entre les Trumeaux X, au milieu, un Groupe de sculpture d'un Hercule qui emmène Déjanire après le combat qu'il eut avec Achelous, par M. *Frémin*, Académicien.

XI. TRUMEAU SUR LA COUR.

Cinq tableaux de M. *Vernansal*, Professeur.

Le crucifiement de Saint Pierre.

La Naissance d'Adonis.

Une Sainte Cécile.

La Naissance de Bacchus.

Jésus-Christ chez Marthe & Marie.

Neuf tableaux de M. *Gobert*, Académicien.

Au troisième rang du haut,

Madame la Duchesse du Maine sous la figure de Venus qui envoie Enée à Carthage.

Mademoiselle de la Motte (2).

Mademoiselle de Villefranche.

(1) Addit. des 2^e et 3^e éd. :

M. le Nonce Extraordinaire du Pape,
Le R. P. Maffillon.

(2) 2^e et 3^e éd. : Mothe.

Au rang du milieu, Madame de Gié.

M. Boulogne le jeune.

Mademoiselle Gobert.

M. Vancleve.

Une femme agée.

Dans l'embrasure de la croisée au-dessous, le portrait de Mademoiselle Maupin.

Plus deux Tableaux de M. *Regnault*, Académicien, qui font, un Saint Estienne conduit en prison. Et la description d'une peste.

Et un Christ en Croix de Sculpture, par M. *Granier*, Académicien.

XI. TRUMEAU SUR L'EAU.

Dix tableaux de M. *Cotelle*, Adjoint à Professeur.

Au premier rang du bas, deux paysages de même grandeur.

Deux plus petits aussi égaux en grandeur.

Deux autres, l'un de Rebecca qui reçoit des bijoux du serviteur d'Abraham. L'autre des filles de Jetro défendues par Moïse.

Dans le milieu l'exquise d'un plafond fait pour les Dames de la Miséricorde d'Avignon, & dans le haut la sainte Vierge se prosternant devant une Croix, que luy présentent des Anges. Et au bas la Magdelaine chez le Pharisien.

Deux petits Tableaux de Mars & Venus, & une petite Bambochade.

Au deuxième rang, une Sainte Famille, un Christ en Croix, Agar chassée par Abraham.

Au troisiéme rang Portraits par M. *Gobert* Académicien.

Madame la Duchesse de Bourgogne en habit de chasse.

D'un côté Madame la Duchesse d'Orléans, & de l'autre Madame la Duchesse en habits de masque. Monsieur le Comte d'Eu, M. le Chevalier de Bouillon, & M. le Comte d'Albert (1).

XII. TRUMEAU SUR LA COUR.

Onze Tableaux de M. *De Largilliere*.

Au premier rang du bas, M. le Comte d'Uppé.

M. Doré,

M. l'Evêque de Cominges,

M. de la Vienne (2).

Au second rang, M. Forest peintre.

M. l'Archevêque de Touloufe.

M. Poerson, Peintre, ancien Professeur de l'Académie, à présent Directeur de l'Académie de Rome.

Au troisiéme rang, Madame Aubry épouse de M. Aubry maître des Comptes.

(1) Add. de la 3^e éd. :

Dans l'embrasure de la croisée au-dessous, le Portrait en Sculpture de M. Raclot.

Et au-dessus du Buste, une Fille qui lit une lettre, par M. *Santerre*, Académicien.

(2) Les portraits de M. l'Evêque de Cominges et de M. de la Vienne manquent aux 2^e et 3^e éd. Ils sont remplacés par :

M. le Marquis de Monmege.

M. le Comte de Clippenhaufe.

Madame Guimont.

Dans l'embrasure de la croisée,

M. & Madame de Santilly, & M. du Porc Auditeur
des Comptes & Madame son épouse (1).

XII. TRUMEAU SUR L'EAU.

Onze Tableaux de M. *De Largilliere*, adjoint à **Pro-**
fesseur.

Au premier rang du bas, M. Aubry le Lieutenant
General de Touraine.

Madame de la Martelliere.

Une Tête de Saint Pierre.

M. de la Martelliere maître des Requestes.

Madame Tirard.

Au second rang, Madame la Marquise de la Fayette.

M. Mitantier ancien Greffier en Chef de l'hostel de
Ville.

Madame Bertin.

Au troisième rang, M. le Lieutenant Criminel.

M. Stoup Lieutenant General.

M. Delpèche l'Avocat Général de la Cour des
Aydes.

Dans l'embrasure de la croisée au dessous, d'un côté,
une Diane de sculpture en bronze. De l'autre, une tête
de Flore sur leurs scabellons, par M. *Flamen*, Pro-
fesseur.

(1) Add. des 2^e et 3^e éd. :

Quatre Tableaux de Fleurs & Fruits, par M. *Gar-*
nier, Académicien.

XIII. TRUMEAU SUR LA COUR.

Douze Tableaux de M. *Colombel*, adjoint à Professeur.

Au premier rang, deux femmes qui se disposent à entrer dans le bain.

La tolerance de Fabius, ou le soldat Lucanien.

Adam & Eve qui evitent la presence de Dieu après leur transgression.

Une Diane.

Au second rang, une Flore accompagnée de filles & d'enfants.

L'Adoration des Rois.

L'enlèvement d'Europe.

Au troisième rang, Madame la Princesse de Montbazon.

M. Selles.

Madame de Pleneuf.

Dans l'embrasure de la croisée au-dessus, une Leda dans le bain trompée par Jupiter sous la forme d'un Cigne. Et dans celle au-dessous, un Portrait de M. l'Abbé de Saint Martin.

Dans la même embrasure au-dessous du Trumeau XIII. un Groupe de Sculpture en bronze de trois figures, où sont représentés Vertumne, Pommone & un Amour (1). Une autre figure de bronze d'une Bac-

(1) Dans la 3^e éd. ce groupe en bronze est supprimé et remplacé par :

Une Flore par M. *Colombel*, une joueuse de Guitare, & une femme lisant une lettre, par M. *Vanscup-*

chante & deux Têtes de deux jeunes Garçons , en marbre par M. *Le Lorrain*, Académicien.

XIII. TRUMEAU SUR L'EAU.

Quinze Tableaux de M. *Tortebat*.

Premier rang du haut, M. Durand.

M. de Cotte Controlleur des Bâtimens.

M. Cindré.

M. le Vigneur.

Au deuxième rang, M. & Madame le Fort.

M. le Marquis d'Ofmont.

Madame d'Ofmont sa sœur.

Au troisième rang, M. Cristal, M. & Madame Porchon, M. Mornand l'ainé, M. l'Evêque de Cisteron, M. Verrier, M. De la Chevalerie dans l'embrasure.

Au dessous (1) sept Tableaux de M. *Jouvenet le jeune*.

M. Desprez Doyen des Imprimeurs & Libraires ordinaires du Roy.

Madame de Celvoy.

M. de Vernot.

M. Mayere.

pen, Académicien, & deux autres Portraits d'hommes, par le même.

Une figure de bronze d'une Bacchante, etc...

(1) Dans la 2^e et la 3^e éd. ce passage est ainsi modifié :

M. de la Chevalerie.

Dans l'embrasure au-dessous , sept tableaux de M. *Jouvenet le jeune*.

Madame Joffet, Libraire.

M. le Marquis de la Tremblaye.

M. Briffion.

Entre les Trumeaux XIII. au milieu de la Galerie, un Cupidon de Sculpture en marbre, sur son pied d'estal par M. *Flamen*, Professeur.

XIV. TRUMEAU SUR LA COUR.

Dans le milieu du Trumeau, deux Tableaux de M. *Friquet de Vauvoze*, adjoint Professeur & Professeur en Anatomie.

Un Triomphe de Thetis sur les eaux, & une Vierge avec son Enfant Jésus (1).

Dix tableaux de M. *Vanscuppen*, Académicien.

Au rang d'en bas, une Nativité de Notre Seigneur.

(1) Depuis cet endroit la 3^e éd. est ainsi rédigée :

Au rang du bas.

La Nativité de Notre-Seigneur.

La mort d'Adonis. Et un retour de chasse du Roy d'Angleterre, par M. *Vanscuppen*, Académicien. Et aux deux bouts au même rang, M. le Colonel *Lés* & M. le Chevalier Gifford, par M. *Belle*, Académicien.

Au second rang, Jacques III. Roy d'Angleterre, la Princesse Louise Marie sa sœur.

Et au troisième rang, Madame Marie Chéron, & Madame Renouard, par le même M. *Belle*.

Et au-dessus de tout, M. & Madame *Vanscuppen*, par leur fils M. *Vanscuppen*.

Dans l'embrasure de la croisée au-dessous, un Groupe de différents oiseaux tués etc...

La mort d'Adonis.

Un retour de chasse du Roy d'Angleterre.

Au deuxième rang, M. & Madame Vanscuppen, le pere & la mere du Peintre.

Au dessus, deux Portraits par M. *De La Mare-Richard*, Académicien.

Dans l'embrasure de la croisée au-dessus du Trumeau : par M. *Vanscuppen*, une joueuse de Guittare, & une femme lisant une lettre. Deux testes; & dans celle au-dessous, un Groupe de différens oiseaux tués.

Une fille sur une escarpolette & un sujet de raisins & de fruits.

Dans la même embrasure, un bas-relief en marbre d'une Vierge au bas de la Croix qui tient son fils mort sur ses genoux, par M. *Barroy*, adjoint à Professeur (1).

XIV. TRUMEAU SUR L'EAU.

Cinq Tableaux de M. *Marot*, Académicien.

Premier rang du bas, Jesus Christ se séparant des Pelerins d'Emaüs après la fraction du pain.

Agar & Ismaël au desert.

Une joueuse de Luth.

Venus qui engage Vulcain à faire des armes pour Enée.

Une Dame à qui l'on presente du Caffé.

Neuf Tableaux de M. *Christophe*, Académicien.

Au deuxième rang, une Nativité.

(1) Add. des 2^e et 3^e éd. :

Et un Portrait par M. *Garnier*, Académicien.

Un retour de chasse.

Une chasse aux canards, par de jeunes garçons.

Un jeu du gage truché.

Le combat d'Hercule & d'Achelous,

Dans l'embrasure de la croisée au-dessous.

Adonis & la Nympe Echo.

Vertumne & Pommone.

Apollon & la Cibille.

L'enlèvement d'Europe.

Dans l'embrasure, deux Tableaux de M. *Tavernier*,
Académicien, l'un représentant la Naissance de Romulus,
l'autre l'Enlèvement de Déjanire.

XV. TRUMEAU SUR LA COUR.

Onze Tableaux de M. *Rigault*, adjoint à Professeur.

Au premier rang, M. de la Fontaine.

Un Buste d'un Saint Pierre.

M. l'Abbé de Flameville.

Un Buste de Saint Paul (1).

M. de Santeuil, poète.

Au deuxième rang, Monsieur le Comte d'Evreux.

Madame de la Ravoye.

M. le Comte de Renel (2).

Au troisième rang.

M. le Président du Mets.

M. de Phelippeaux.

(1) Après ceci, dans la 2^e éd. :

M. Rigault, le jeune.

(2) 2^e et 3^e éd. donnent : Revel.

M. Mignard (1).

Dans l'embrasure de la croisée au-dessous, un **Ta**bleau de M. *Silvestre*, adjoint Professeur, représentant Mercure qui endort Argus au son de la flûte pour luy couper la teste.

Un Tableau de Fleurs en Festons par M. *De Fontenay*, Conseiller (2).

Il y a aussi sept Estampes de M. *Picard Le Romain*, graveur Académicien, qui sont : une sainte Cécile : un Concert de Musique : un *Ecce Homo* : une sainte Catherine : un Turc : l'homme sensuel : & la Vertu héroïque.

XV. TRUHEAU SUR L'EAU.

Treize Tableaux de M. *Rigault*.

Son portrait peint par luy.

M. Gillet Procureur de la Cour.

M. de Liotau.

M. l'abbé Benier.

M. (3).

Au second rang, M. Coyzevox (4).

Madame Bouré.

(1) 2^e et 3^e éd. : feu M. Mignard, premier peintre du Roy, Directeur de l'Académie.

(2) 2^e et 3^e éd. :

Et deux Payfages de M. Herault.

(3) La 3^e éd. nomme ici :

M. Rigault le jeune.

(4) 2^e et 3^e éd. : M. Coyzevox, Directeur de l'Académie.

Madame Rigault la mere, en trois différentes attitudes.

M. de la Fosse, ancien directeur & Recteur.

Au troisieme rang, M. Desjardins (1).

M. Lamet, ancien Curé de S. Eustache.

M. Leonard libraire.

Dans l'embrasure de la croisée au dessous (2), six morceaux de Sculpture de M. *Poultier* Académicien.

Un Christ de bronze sur sa Croix : Adam & Eve tentez par le serpent : un joueur de Guittare : Apollon & Daphné : une Vénus : & Suzanne tentée par les deux Vieillards.

XVI. TRUMEAU SUR LA COUR.

Deux Tableaux de M. *Silvestre*, adjoint à Professeur, Venus & Adonis.

Apollon & Daphné.

Un Payfage de M. *Forest*, Conseiller.

Un autre Payfage de M. *Hérault*, Conseiller.

Au dessus, les Portraits de M. *Silvestre* & de Madame son Epouse, en pastel, par M. *Vivien*.

Dans l'embrasure de la croisée (3), trois payfages de M. *Hérault* (4).

(1) 2^e et 3^e éd. : Feu M. Desjardins, l'un des quatre Recteurs de l'Académie.

(2) Add. de la 3^e éd. :

Une coupeuse de choux, par Monsieur *Santerre*, Académicien.

(3) Add. de la 3^e éd. :

Une Espagnolette par M. *Santerre*, Académicien.

(4) Add. des 2^e et 3^e éd. :

XVI. TRUMEAU SUR L'EAU.

Vingt Tableaux de M. *Tournier*, Académicien.

Au premier rang, M. de *Bouticourt* (1).

Une femme & un jeune garçon.

M. de la *Roche* & M. *Tournier* (2) ensemble.

M. de *Launay* & sa Famille.

Monsieur & Madame *Morlay*.

M. *Goubert* & sa Famille.

Joseph qui évite les sollicitations de la femme de *Putiphar*.

Au second rang, M. *Vanclève*.

M. *Ballin*, le pere.

Deux jeunes Garçons.

Madame *Ladoireau* (3).

M. *Boulogne* le jeune, professeur (4).

M. de la *Motte de Conflans*.

Madame *Meritte*.

Madame *Bosc*.

Mademoiselle *Mazé*.

M. l'Abbé *De Roffet*.

Madame des *Gotz*.

Et deux tableaux de fleurs par M. *Baudeston* (*Baudeffon*, 3^e éd.), Académicien.

(1) A la suite de ce nom la 3^e éd. ajoute :

Une petite *Venus*.

(2) 2^e et 3^e éd. : *Tournière*.

(3) 3^e éd., ici : M. de *Launay*.

(4) Après ce nom, dans la 3^e éd., vient : Madame *Ladoireau*.

M. Pecourt l'ainé.

M. Robe.

Dans l'embranchure de la croisée au dessous, un Groupe de Sculpture de M. *Le Moyne*, Académicien, représentant Cephale & Procris, & la Tête d'un jeune homme (1).

XVII. TRUMEAU SUR LA COUR.

Un grand Tableau de M. *De Fontenay*, représentant un Buffet garni de toutes sortes de vaisselle & de vases & d'une grande variété de fruits.

Un Paysage de M. *Forest*.

Un autre de M. *Herault*.

Sur la porte d'entrée, un Portrait de M. *Jaffaut*, par M. *Ranc*.

Un Paysage par M. *Herault*.

XVII. TRUMEAU SUR L'EAU.

Cinq Tableaux de M. *Bertin*, Académicien.

Au premier rang du bas, une Bacchanale.

Les filles de Jethro défendus par Moyse.

Un crucifiement de Jesus Christ.

Jesus Christ qui lave les pieds à ses Apôtres.

La Naissance d'Adonis.

Six portraits par M. *Ranc*, Académicien.

Au second rang, M. de la Motte.

(1) Dans la 3^e éd. :

Au dessus,

Une Fille voilée, par M. *Santerre*, Académicien.

Madame la Présidente de Jaffau.

M. de Martangis.

Au troisième rang, Madame Guillemain.

M. Boniere.

Madame du Beloy.

Au fond de la Galerie, du côté de l'entrée.

Dans le milieu, sur un tapis de velours, est le Portrait de Madame la Duchesse de Bourgogne, peinte par M. *Gobert*.

Au dessus, un grand tableau du portement de Croix par M. *Ranc*. Et au dessous, une Vierge.

D'un côté vers la porte, un Tableau du pieux Samaritain, par M. *Ranc* (1), entre deux Paysages de M. *Herault*, & un Paysage de M. *Armand* (2).

De l'autre côté (3), deux Portraits par M. *Ranc*, & un Neptune sur les eaux, par M. *Tavernier*.

Vis-à-vis le fond dans le milieu de la Galerie,

Le Portrait de M. *Manfard* Surintendant des Bâtimens, Arts & Manufactures de France et Protecteur de l'Académie, fait en bronze par M. *Le Moyne*, Académicien (4).

(1) 2^e et 3^e éd. : *Bertin*, au lieu de *Ranc*.

(2) Dans la 3^e éd. ces trois paysages ont disparu et sont remplacés par :

Deux Tableaux de M. *Santerre*, Académicien, représentant la Peinture en deux différentes attitudes.

(3) Add. des 2^e et 3^e éd. :

Une fainte *Cécile* de M. *Cazes*, Académicien, et...

(4) Add. des 2^e et 3^e éd. :

Aux deux costez du Dais qui est au dessus du Portrait du Roy il y a deux Tableaux de M. *Lallemand*, Aca-

Cette décoration est terminée par trois grands Tableaux de M. *Jouvenet* qui ont chacun 20 pieds de long, & qui sont exposés dans la cour du Louvre, au pied de l'Escalier qui sert de sortie.

Dans le premier, & qui est le plus éloigné, le Peintre a exprimé la force de la grâce de Jesus Christ sur le cœur de la femme pécheresse qui se vint jeter à ses pieds dans le festin où il avoit été invité par Simon. L'on y remarque, & les différents mouvements qui se passèrent dans l'esprit des Conviez sur l'indignité de la femme, & la puissance du Sauveur, & la joye du Ciel sur la pénitence des pecheurs.

Dans le second, le trouble & le desordre de ceux qui vendoient dans le Temple les animaux destinez aux Sacrifices de la Loy, lorsqu'ils en furent chassés par Jesus Christ animé de zèle pour la Maison de son Pere.

Et dans la Resurrection du Lazare, qui fait le sujet du troisième tableau, la surprise & l'estonnement de Marthe & de Marie, & des Juifs qui se trouverent présents à un événement si peu attendu, & qui attira les (1) larmes & le trouble jusques dans l'ame de Jesus Christ qui operoit ce grand prodige.

Auprès, & joignant la face de l'Escalier est un autre tableau de M. *Corneille*, qui représente la pêche mira-

démicien, l'un représentant le sommeil accompagné du silence, l'autre l'accord de Venus avec Bacchus & Cérés.

Et à côté des deux portes de la sortie il y a

Cinq Tableaux d'Architecture faits par M. *Boyer*, Académicien.

(1) 2^e et 3^e éd. : *des*, au lieu de *les*.

culuse de S. Pierre, lorsqu'il jeta le filet en mer sur la parole de Jesus Christ.

Le tout décoré par les soins de M. *Herault*, Conseiller de l'Académie.

Permis d'imprimer. Fait ce 17 septembre 1704.

M. R. DE VOYER D'ARGENSON.



COLLECTION
DES
LIVRETS
DES
ANCIENNES EXPOSITIONS

DEPUIS 1673 JUSQU'EN 1800

SALON DE 1737
IV

PARIS
LIEPMANNSOHN ET DUFOUR
ÉDITEURS
11, rue des Saints-Pères

—
AVRIL 1869



EXPOSITION

DE 1737

—

IV



*Académie Royale de Peinture et de
Sculpture, Paris.*

COLLECTION

DES

LIVRETS

DES

ANCIENNES EXPOSITIONS

DEPUIS 1673 JUSQU'EN 1800



EXPOSITION DE 1737



PARIS

LIEPMANNSOHN ET DUFOUR

ÉDITEURS

11, rue des Saints-Pères

—

AVRIL 1869

N
5068
.A17
V.4



NOMBRE DU TIRAGE
DU LIVRET DE 1737.

400 exemplaires sur papier vergé.
25 — sur papier de Hollande.
10 — sur chine.

N°



Ce livret est vendu seul 2 fr. 50.

NOTICE BIBLIOGRAPHIQUE.

LIVRET :

Il y a deux éditions du livret de ce Salon. Elles portent toutes deux un titre identique. Celle qui peut être regardée comme la première ne contient pas l'*Addition des ouvrages de Messieurs les agrées de l'Académie* qui fut ajoutée sur la deuxième. Nous avons noté plusieurs différences de détail entre les deux éditions; quelques-unes ne méritent même pas d'être citées. Voici les seules qui puissent offrir quelque intérêt : Seconde fenestre à gauche (p. 25), au lieu de la Comtesse de Marchainville par M. Tocqué, la 1^{re} éd. dit : *de Margenville*. Peu avant l'addition des ouvrages des agrées (p. 30), la mention d'un sujet allégorique sur la paix ne contient pas sur la première édition cette mention qui la termine sur la deuxième : « *par M. Dandré Bardon, Adjoint Professeur.* »

La première édition a 22 pages et 2 d'arrêt du Conseil suivi du privilège. C'est la première fois

qu'on voit apparaître cet arrêt du Conseil à la suite des livrets, et cela se conçoit, puisqu'il est daté du 28 juin 1714, et que de 1704 à 1737, s'il y eut des expositions de l'Académie, il n'y eut pas de livret pour les trois salons qui s'ouvrirent dans cet intervalle de temps. Cet arrêt suivi du privilège se trouve reproduit à la fin de la plupart des livrets du XVIII^e siècle. Nous ne le réimprimerons pas chaque fois; mais il en sera toujours fait mention dans la Notice bibliographique. La deuxième édition du livret de 1737 a 24 pages et 2 d'arrêt et de privilège. C'est le texte de ce tirage que nous avons réimprimé.

CRITIQUES :

Le Mercure de France, numéro de septembre.

GRESSET. Vers sur l'exposition des tableaux faite au Louvre en 1737; publiés chez Prault père, 8 p., puis dans les *Amusements du cœur et de l'esprit*, t. II, p. 403, et ensuite dans toutes les éditions de ses œuvres.

Réponse aux vers de M. Gresset sur les tableaux exposés à l'Académie Royale de Peinture au mois de septembre 1737 (par M. du Château, avocat). Paris, Nic. Leclerc, 1737. Brochure de 11 pages (en vers).



EXPLICATION DES PEINTURES SCULPTURES

ET AUTRES OUVRAGES

DE MESSIEURS

DE L'ACADÉMIE ROYALE

Dont l'exposition a été ordonnée suivant l'intention de SA MAJESTÉ, par Monseigneur ORRY, Conseiller d'État, Contrôleur General, et Directeur General des Bâtimens, Vice-Protecteur de l'Académie; dans le grand Salon du Louvre, à commencer au 18. Aoust prochain, jusqu'au premier Septembre de la présente année 1737.



A PARIS, RUE S. JACQUES

De l'Imprimerie de JACQUES COLLOMBAT, Premier
Imprimeur du Roy, de la Maison de SA MAJESTÉ, & de
l'Académie Royale de Peinture & Sculpture.

M. DCC. XXXVII.

AVEC PRIVILÈGE DU ROY

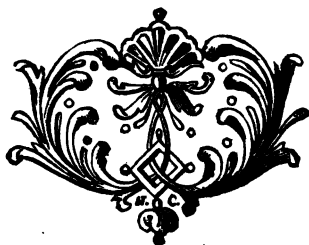




AVERTISSEMENT.

Comme l'Exposition se fait dans un grand Salon quarré, & que M. Stiemar, chargé du soin de cette Décoration, a été obligé, pour garder l'ordre & la symétrie, de placer de côté & d'autre, les Ouvrages d'un même Auteur, l'on a eu attention dans cette Description, de désigner la hauteur & largeur de tous les Tableaux de grandeur extraordinaire; & à l'égard des autres dont les formes sont moyennes & petites,

on ne pourra manquer de les reconnoître; ayant le Livre à la main, & de les trouver, par l'arrangement indiqué, qui y est exactement observé.





EXPLICATION

*Des Peintures, Sculptures, & autres
Ouvrages de Messieurs de l'Académie
Royale.*

La Protection singulière dont le Roy a toujours honoré l'Académie Royale, & son goût décidé pour les beaux Arts, ne pouvoient mieux se manifester que par les ordres qu'il a donnez de faire une Exposition de Tableaux & Sculptures, dans le grand Salon du Louvre. L'attention de ce sage Monarque, pour entretenir l'émulation entre les habiles Peintres & Sculpteurs de son Royaume, est l'effet & la suite d'un ministère qui sera à jamais l'ornement de l'Histoire, comme il fait le bonheur des Peuples. Le Public aussi éclairé qu'équitable, en prenant part à la célé-

brité de la Fête, reverra avec plaisir les travaux des Excellens hommes qui ont déjà mérité ses suffrages, & connoitra par les progrès succéssifs de leurs talens, qu'ils ont formé ceux dont les Ouvrages paroissent pour la premiere fois dans ce lieu consacré aux Muses.

SUR LA CORNICHE

A droite de l'Escalier.

Un grand Tableau de 15. pieds sur 10. de haut, representant un Cerf arrêté par les chiens. De M. *Oudry*, Académicien.

L'Assomption de la Vierge, destinée pour la Charreufe de Lyon, en hauteur de 18. pieds sur 8. par M. *Tremolieres*, Adjoint Professeur.

S. François prêchant devant le Soudan d'Egypte, de 15. pieds sur 9. de haut, par M. *Dumont*, Académicien.

PREMIER RANG

Sous la Corniche.

La Naissance de Venus, par M. *Cazes*, Adjoint à Recteur.

Un Dejeûné de Chasse.

L'Evanouissement d'Esther, de 14. pieds sur 10. d'hauteur. La Mort d'un Cerf par M. *de Troy*, Professeur.

Le Baptême de J. C. par S. Jean, de 9. pieds sur 7. de large, ceinturé au-dessus, par M. *Dumont*, le Romain, Professeur.

SECOND RANG.

Madame de Montmartel en Vestale, au-dessous un Bain de Diane, par M. *Van-Loo le pere*, Professeur.

A côté, un Bassin de Vermeil. Deux bas Reliefs peints, dont l'un en Bronze, & l'autre en Bronze doré, par M. *Desportes le pere*, Conseiller de l'Académie.

Le Sacrifice d'Iphigenie, par M. *Coyvel*, ancien Professeur.

Au dessous; Daniel dans la fosse aux Lions.

La sainte Famille, & un Ange tenant des Cerifes que S. Joseph presente à l'Enfant Jesus.

Le charitable Samaritain, par M. *Christophe*, Adjoint à Recteur.

Le grand Seigneur donnant un Concert à sa Maîtresse, par M. *Carlo Van-Loo*, Professeur.

Au-dessous, un deshabillé de Bal, par M. *de Troy*, Professeur.

Joseph faussement accusé par la femme de Putiphar, de M. *Coyvel*, ancien Professeur.

Plus bas, une Fille tirant de l'eau à une Fontaine.

Une petite Femme s'occupant à savonner, par M. *Chardin*, Academicien.

Au milieu, une petite Liseuse, par M. *de Troy*, Professeur.

Tout au-dessous, un bas relief peint en marbre, par M. *Desportes le pere*, Conseiller de l'Académie.

REPRENANT LA SUITE

du second rang.

Le Grand Seigneur qui fait peindre sa Maîtresse, par M. *Carlo Van-Loo*, Professeur.

Au-deffous, une Toilette de Bal, par M. *de Troy* Professeur.

Roland apprenant par les Bergers la perfidie d'Angelique & sa fuite avec Médor, par M. *Coypel*, ancien Professeur.

Au-deffous, Io enlevée par Jupiter, par M. *Natoire*, Professeur.

Des Nayades, par M. *de Favanne*, Professeur.

Une Alte de la maison du Roy, dont les Grenadiers à Cheval font le sujet principal, par M. *Parocel*, Conseiller de l'Académie.

Au deffous, l'éducation de l'Amour, par M. *Dumont, le Romain*, Professeur.

Apollon qui montre à jouer de la Lyre à l'Amour, par M. *Restout*, Professeur.

Diane défarmant l'Amour, par M. *Tremolieres*, Adjoint Professeur.

GRANDE FACE du côté de la Cour.

Sur la Corniche.

La Noce de Daphnis & Cloé, par M. *Jeaurat*, Adjoint Professeur.

DANS L'ENCOIGNEURE sur l'Escalier.

Le Portrait de M. Caron en noir, par M. *Aved*, Académicien.

La Sainte Vierge avec l'Enfant Jesus, de M. *Courtin*, Académicien.

Au-deffous, un Marchand de Médaille en habit de Pelerin, par M. *Geuslain*, Académicien.

Le Portrait de M. le Recteur de l'Université, avec

les habits de cérémonie, par M. *Bouys*, Conseiller de l'Académie.

Dans la première embrasure sur l'escalier à gauche.

Le Frère Hilarion, Reçollet, en Oculiste, tenant un œil, par M. *Allou*, Académicien.

Au-dessous, un Jeune Homme s'amusant avec des cartes. Par M. *Chardin*, Académicien.

Le Portrait en petit de S. A. S. Madame la Duchesse mere, en habit de veuve. Par M. *Gobert*, Conseiller de l'Académie.

Une Pyramide & Architecture, du Chevalier *Servandoni*, Académicien.

PREMIER TRUMEAU.

M. *Dupleix*, Fermier General.

Mademoiselle *Loys* en Laitiere. Par M. *Aved*, Académicien.

Au dessous, M. l'Abbé de *Thefu*, Conseiller d'Etat. Par M. *Geuflain*, Académicien.

La Justice qui châtie l'Injustice. Par M. *Nattier*, Académicien.

Un Tableau représentant une Basse de Viole, un Tapis de Velours, du Gibier, des Fruits, dans un fond de Payfage. Par M. *Desportes le pere*, Conseiller de l'Académie.

Aux deux côtez, deux Payfages. De M. *De Chavanne*, Académicien.

Plus bas, la Fable du Coq, avec un pot de fleurs. Par M. *Huilliot*, Académicien.

Au-dessous, un Payfage, de M. *Francisque Millet*, Académicien.

Deux fujets en esquisse de l'Histoire de **Cyrus**. Par **M. Collin de Vermont**, Adjoint Professeur.

SECONDE FENESTRE

Sur la Corniche.

Un grand Tableau, représentant un Cheval, richement orné, conduit par un Nègre, plusieurs autres Animaux, Poissons, Plantes, Fleurs & Fruits des Indes, par **M. Desportes le pere**.

DANS L'EMBRASURE, à gauche.

Au-dessus, le portrait en ovale de Mademoiselle De la Haye, Joailliere, par **M. De Lyen**, Académicien.

Au-dessous, une Moisson, par **M. de Chavanne**, Académicien.

Un fujet d'Architecture & de Paysage, par **M. De la Joue**, Académicien.

Et plus bas, une Garde avancée de Cavalerie, par **M. Parocel**, Conseiller de l'Académie.

A droite, au-dessus.

Monfieur l'Abbé de Sainte-Geneviève, par **M. Geuf-lain**, Académicien.

Plus bas, un Amusement champêtre, par **M. de Chavanne**, Académicien.

Un clair de Lune, par **M. De la Joue**, Académicien.

Et au-dessous, un Camp de Gardes Suisses du Roy, avec un de leurs Officiers conduisant des Dames, par **M. Parocel**, Conseiller de l'Académie.

SECOND TRUMEAU.

M. de Villemur, Fermier Général; Madame son Epouse & son Fils, par M. *Geuslain*, Académicien.

Au-deffous, Madame Arignon, par M. *De Lyen*, Académicien.

Madame la Marquise de Thibouteau, par M. *Tocqué*, Académicien.

Un bas relief à fond de Lapis, avec un Tapis vert, orné de Figures, de Vases, Fruits, Fleurs, &c., par M. *Desportes le Pere*, Conseiller de l'Académie.

D'un côté, quatre fujets de l'Histoire de Cyrus, par M. *Collin de Vermont*, Adjoint Professeur.

Deux fujets de Fleurs & de Fruits, par M. *Huilliot*, Académicien.

Un fujet de Cyrus, par M. *Collin de Vermont*.

SUR LA CORNICHE.

Les bonnes œuvres des Filles de S. Thomas de Villedeneuve, leur Protecteur, de vingt pieds sur douze de haut, par M. *Dandré Bardon*, Adjoint Professeur.

AU-DESSUS DE LA TROISIÈME CROISÉE.

Le Gland & la Citrouille, par M. *Oudry*, Académicien.

DANS LE FOND DE LA CROISÉE.

Un Christ en Croix, de huit pieds de haut, par M. *Van-Loo le Pere*, Professeur.

Le Buste, en terre cuite, de M. de Largilliere, Chancelier de l'Académie, par M. *Lemoyne Pere*, Professeur.

Derriere, un fujet d'Architecture & ruine, de M. *Servandoni*.

A gauche, deux Tableaux de Fleurs, Fruits, Vaisselle & Gibier, par M. *Desportes le Pere*, Conseiller de l'Académie.

Au-deffous, une Ruine, de M. *Servandoni*.

A droite, deux Tableaux représentant des Légumes & Animaux étrangers, par M. *Desportes le Pere*.

La famille de M. *De la Joue*, Académicien, peint par lui-même.

Au-deffous, un retour de Chasse en Esquisse, par le même.

TROISIÈME TRUMEAU.

Le Portrait de M. de Creil, Maréchal de Camp & Commandant des Grenadiers à Cheval, par M. *Geuffain*, Académicien.

Un Chimiste dans son Laboratoire, par M. *Chardin*, Académicien.

Au deffous & de chaque côté, quatre Tableaux ceintrés, représentant divers fujets champêtres, par M. *Boucher*, Professeur.

Un fujet de la fuite de Cyrus, par M. *Collin de Vermont*, Adjoint Professeur.

La rencontre d'Esau & de Jacob; Laban qui cherche ses Dieux, par M. *Jeaurat*, Adjoint Professeur.

Au milieu, un petit Enfant avec des attributs de l'enfance, par M. *Chardin*, Académicien.

A côté, quatre fujets de la fuite de Cyrus, par M. *Collin de Vermont*.

SUR LA CORNICHE

au dessus de la Porte.

Un Buffet, par M. *Oudry*, Académicien.

Au-dessous, Saint Claude Archevêque de Besançon, ressuscitant un Enfant qui lui est présenté par sa mere, en hauteur de sept pieds sur cinq de large, par M. *d'Ulin*, ancien Professeur.

Un Festin de Nôces de Village, ceinturé haut & bas, par M. *Lancret*, Conseiller de l'Académie.

SUR LA CORNICHE.

Les Nymphes tutélaires du Pais présentent Daphnis & Cloé à l'Amour; ce Dieu les touche d'une flèche, & les destine à garder les Troupeaux, par M. *Jaurat*, Adjoint Professeur.

A côté, un Dogue combattant contre un Cygne, par M. *Oudry*, Académicien.

SOUS LA CORNICHE.

Un tableau de 6. pieds sur 5. de large, représentant Mademoiselle de Lambesc, de la Maison de Lorraine, sous la figure de Minerve, armant & destinant M. le Comte de Brionne, son frere, au métier de la Guerre, par M. *Nattier*, Académicien.

A côté un Tableau de 6. pieds sur 8. de large représentant la Famille de M. le Duc de Valentinois, par M. *Gobert*, Conseiller de l'Académie.

Deux sujets champêtres & ceintrés.

Amphitrite sur les Eaux.

Diane au Bain, par M. *Natoire*, Professeur.

Au-dessous, deux ovales, dont l'un représente

Phomme entre deux âges; l'autre le Chien fecouant des Pierreries, tiré de la Fontaine, par M. *Boifot*, Académicien.

Au milieu, une petite Fille affifé, s'amufant avec fon déjeûné, par M. *Chardin*, Académicien.

A gauche, quatre Sujets de la fuite de Cyrus, par M. *Collin de Vermont*.

A droite, le Siège de Bordeaux par Clovis, de 8. pieds fur 7. de large, par M. *Natoire*, Profefseur.

Au-deffous, un Officier qui rallie fa troupe, par M. *Parocel*, Confeiller de l'Académie.

Diane furprife au Bain par Acteon, de M. *Jeaurat*, Adjoint Profefseur.

Deux fuites de Cyrus, par M. *Collin de Vermont*.

SUR LA CORNICHE de la face en entrant.

Le Martyre de Saint Eutrope, premier Evêque & Apôtre de la Xaintonge, de 9. pieds. fur 8. de haut, par M. *Delobel*, Académicien.

Le Baptême de J. C. par Saint Jean, de 21. pieds fur 12. de haut, par M. *Reftout*, Profefseur.

Melchifedech facrifiant au Seigneur du Pain & du Vin; Tableau en hauteur, par M. *Courtin*, Académicien.

Au coin de la même face à gauche.

Le Portrait de Madame la Ducheffe de Gontaud, par M. *Gobert*, Confeiller de l'Académie.

A côté, Madame la Marquife d'Uffé, par M. *Nattier*, Académicien.

Au-deffous, Moyfe trouvé fur les Eaux par la Fille de Pharaon, Mardoché montant le Cheval du Roy

revêtu d'habits Royaux, conduit par Aman dans les Places de la Ville de Suze, par M. *Le Clerc*, ancien Professeur.

Plus bas, Telemaque déclare imprudemment sa passion à Eucaris.

Telemaque prend l'Amour pour un Enfant ordinaire; il ressent son pouvoir ainsi que Calypso & ses Nymphes, par M. *de Favanne*, Professeur.

A côté, une petite Fille jouant au Volant, par M. *Chardin*, Académicien.

Au-dessous, trois Tableaux; une Danse au Tambourin; un Colin-Maillard; & un Sujet Champêtre par M. *Lancret*, Conseiller de l'Académie.

SOUS LA CORNICHE

Au-dessus de la première Porte.

Jupiter & Junon, par M. *Carlo Van-Loo*, Professeur.

Au-dessous, le Secret & la Prudence, par M. *Restout*, Professeur.

Plus bas, Notre Seigneur sortant du lac de Genesareth, qui guerit plusieurs Malades, par M. *d'Ulin*, ancien Professeur.

Et au-dessous, Abraham prosterné devant les Anges.

Rebecca donnant à boire à Eliezer, par M. *Dumont*, le Romain, Professeur.

Trumeau du milieu entre les deux Portes.

Le Portrait de M. Massé, de l'Académie, Peintre en Mignature.

M. Rindvel, Hollandois, en pied, jouant de la Viole.

M. Nerault, Garde-Meubles du Roy, & Chevalier de l'Ordre de Saint Michel, par M. *Tocqué*, Académicien.

Au-dessous, un Déjeûné de Chasse, ceinté haut & bas, de neuf pieds sur huit de large, par M. *Carlo Van-Loo*, Professeur.

Au-dessus & de chaque côté, deux Portraits des Enfans de M. Delestre, ancien Secrétaire du Conseil, par M. *de Lyen*, Académicien.

Plus bas d'un côté, Une descente de Croix, par M. *Collin de Vermont*, Adjoint Professeur.

De l'autre, S. Paul Hermite, par M. *Restout*, Professeur.

De chaque côté, Deux petits Ovals, représentant les quatre Saisons, par M. *Boucher*, Professeur.

Au-dessous, deux sujets de la fuite de Cyrus, par M. *Collin de Vermont*.

Au milieu, Un sujet d'Architecture, par M. *Servandoni*.

Sur la seconde Porte.

Minerve qui enseigne une Nympe à faire de la Tapisserie, ceinté haut & bas.

Les caracteres de Theophraste, aussi ceinté, par M. *Trentolieres*, Adjoint Professeur.

Au-dessous, la maladie d'Antiochus, causée par l'Amour qu'il portoit à Stratonice sa belle mere, par M. *Collin de Vermont*, Adjoint Professeur.

Au bas & dans l'embrasure de la Porte.

Deux Tableaux dont l'un représente un Singe, qui renverse un panier de Figues, beaucoup d'autres Fruits & du Gibier.

L'autre , une Fontaine & un Bassin de Pierre, dans lequel un Chien boit, des fleurs de Pavot, une botte d'Asperge & du Gibier, par M. *Desportes le fils*, Académicien.

SOUS LA CORNICHE

Après la seconde porte.

Le Portrait de M. le Duc de Briffac.

M. de Sauroy le Fils.

Au-dessous, Madame Tiffet jouant de la Vielle, par M. *de Tourniere*, ancien Professeur.

A côté, Enée chez Didon, Reine de Cartage, à laquelle il se découvre. Le moment où Didon caresse l'Amour sous la figure d'Ascagne, tiré du premier Livre de l'Eneïde de Virgile.

Un Paysage ceinturé de tous côtes, par M. *Galloche*, Professeur.

Au bas, M. de Villette, Directeur des Postes de Lyon.

A côté, une Dame & son Fils, par M. *de Tourniere*, ancien Professeur.

Au-dessous, un sujet de la fuite de Cyrus, par M. *Collin de Vermont*, Adjoint Professeur.

Un Paysage avec des Moutons sur le devant, d'après nature, par M. *Oudry*, Académicien.

A côté, & dans l'encoignure.

M. Henain, Chevalier de Saint Louis, ancien Capitaine de Cavalerie, par M. *Jouveñet*, Académicien.

Au bas, Madame Allou dessinant une figure d'Optique, par M. *son Mary*, Académicien.

M. de Lyen, par luy-même.

Et au-dessous, une Pensée Allégorique en Esquisse, sur la réunion de la Lorraine à la France, sous le Ministère de Monseigneur le Cardinal de Fleury, par M. *Delobel*, Académicien.

DANS L'EMBRASURE

de la première Fenêtre du côté de l'eau.

A gauche, une femme badinant avec un Ecureuil, par M. *Courtin*, Académicien.

Au bas, un Philosophe, par M. *Aved*, Académicien, son Beau-frère.

A droite, une femme regardant deux Serins, par M. *Courtin*, Académicien.

Au-dessous, l'Adoration des Rois, vis-à-vis la Présentation de N. S. au Temple, par M. *Courtin*, Académicien.

Plus bas, Madame Des Broffes, petite fille de M. Baron Comédien célèbre, par M. *de Tourniere*, ancien Professeur.

Dans l'Embrasure de la Fenêtre.

A gauche, deux petits Groupes de fantaisie en terre cuite, l'un représentant une fille qui frise son Amant; l'autre une fille tenant un Lapin, qu'un jeune homme veut lui arracher, & l'Amour témoin de leur scène.

Un fleuve aussi en terre cuite, par M. *Le Lorrain*, l'un des quatre Recteurs de l'Académie.

Auprès, un Groupe en modèle représentant un Chasseur prenant un Lyon dans les filets, qui est exécuté en grand, à Gros-bois, par M. *Adam l'ainé*, Adjoint à Professeur.

SUR LA CORNICHE
du côté de la Riviere.

Un Christ que l'on met au sepulchre, par M. *Lamy*,
Académicien.

Au-dessous de la Corniche, sur le premier
Trumeau.

Un Tableau de Famille, par M. *Delobel*, Académicien.

Plus bas, la Reine Hecube, femme de Priam, faisant
présenter au Palladium une de ses plus belles robes,
pour obtenir sa protection pour la Ville de Troyes,
par M. *Le Clerc*, ancien Professeur.

A côté les Dieux qui coupent les ailes à l'Amour,
pour l'empêcher de remonter au Ciel, par M. *Collin
de Vermont*, Adjoint Professeur.

Plus bas, Adolonime travaillant dans son jardin,
que l'on vient chercher pour mettre sur le Trône de
Sidon conquis par Alexandre, par M. *Restout*, Pro-
fesseur.

Au-dessous, Renaud & Armide; Pyrame & Thisbé,
par M. *Collin de Vermont*, Adjoint Professeur.

SECONDE FENESTRE

à gauche.

Le Portrait de M. le Duc de Bifache, par M. *Aved*,
Académicien.

Au-dessous, le Pere Augustini, Carme de la Place
Maubert, par M. *Jouvenet*, Académicien.

Et au-dessous, Madame la Comtesse de Marchainville,
par M. *Tocqué*, Académicien.

A droite, Mademoiselle de Seyne, femme du sieur Dufresne, par M. *Aved*, Académicien.

Plus bas, Mademoiselle Gauthier, par M. *Drouais*, Académicien.

Et au-dessous, Madame Naux, par M. *Tocqué*, Académicien.

DANS LA MESME FENESTRE.

Deux Elémens en Buste, l'un desquels représentant l'Eau, est en marbre.

Un Groupe en modèle, représentant Neptune & Amphitrite orné de plusieurs Tritons & Monstres Marins, que l'Auteur exécute actuellement en grand au milieu du Bassin, à la porte du Dragon, dans le Jardin de Versailles, par M. *Adam l'aîné*, Adjoint Professeur.

SUR LA CORNICHE.

Saint Charles Borromée en prières, par M. *Dandré Bardon*, Adjoint Professeur.

SECOND TRUMEAU.

Thetis, qui après s'être changée en Lion, en Feu, & en diverses autres Figures, pour s'échaper du lien avec lequel Pelée la tient ferrée, est forcée de consentir à l'épouser, par M. *de Favanne*, Professeur.

Au-dessous & de chaque côté, un Christ en Croix, par M. *Restout*, Professeur.

S. Charles Borromée Archevêque de Milan, lorsqu'il fait cesser la Peste par ses prières, par M. *d'Ulin*, ancien Professeur.

Au-dessous à gauche : Les adieux d'Hector & d'An-

dromaque, par M. *Collin de Vermont*, Adjoint Professeur.

A droite, Joseph avec la femme de Putifar, par M. *Dumont*, Académicien.

Et au-dessous, l'Enlèvement d'Europa. Venus sur les eaux, par M. *Masse*, Académicien.

DANS LA TROISIÈME EMBRASURE.

A gauche; le Portrait en Buste de Monseigneur le Duc de Chartres, par M. *Delobel*, Académicien.

Plus bas; Madame Jouvenet, par M. *son mary*, Académicien.

A droite; le Portrait de M. Salior, Tapissier ordinaire du Roy, par M. *Delobel*, Académicien.

Plus bas : M. Jouvenet Académicien, par *luy-même*.

Et au-dessous, dix sujets; les Œuvres en gravûres, de M. *L'Epicié*, Secretaire de l'Académie.

Et vis-à-vis, trois sujets; les Œuvres en gravûres, de M. *Moyreau*, Académicien.

Au-dessous, deux sujets; les Œuvres en gravûres, de M. *Cars*, Académicien.

DANS LA MESME EMBRASURE.

Deux Bustes moulez, dont l'un represente le Feu, & l'autre la Terre, par M. *Adam l'ainé*, Adjoint à Professeur.

SUR LA CORNICHE.

Un Buffet, par M. *Huilliot*, Académicien.

Sous la Corniche, troisiéme Trumeau.

Notre Seigneur guérissant la belle-mere de S. Pierre, par M. *d'Ulin*, ancien Professeur.

Plus bas, les Noces de Thetis & Pelée, où la Discorde jette entre les Divinités une Pomme d'or, par M. *Collin de Vermont*, Adjoint Professeur.

Au-dessous, & de chaque côté; le Baptême de JESUS-CHRIST, par M. *Masse*, Académicien.

Le Jugement de Salomon, par M. *Collin de Vermont*.

QUATRIÈME EMBRASURE,
à gauche.

Le Portrait de M. Gautier, Valet de Chambre de Monseigneur le Duc d'Orléans.

Plus bas, M. Bertin, Secrétaire ordinaire de Monseigneur le Duc d'Orléans, par M. *Geustain*, Académicien.

Et au-dessous, trois sujets en Gravure, de M. *Cochin*, Académicien.

A droite, M. Moreau représentant le Dessin, tenant un Porte-feuille, par M. *Allou*, Académicien.

Plus bas, M. Poisson dans son habit de Crispin, par M. *Geustain*, Académicien.

Et au-dessous, trois sujets en Gravure, de M. *Dupuis*, Académicien.

A côté, un Bas relief peint en bronze, par M. *Charadin*, Académicien.

Un Dessin représentant Mademoiselle de Clermont en Déesse des Eaux de la Santé, par M. *Nattier*, Académicien.

SUR LA CORNICHE.

Le Lyon & le Moucheron, Fable tirée de La Fontaine, par M. *Oudry*, Académicien.

QUATRIÈME TRUMEAU.

Latone qui allaite Apollon & Diane, par M. *Lamy*, Académicien.

Plus bas, un Loup pris au piège, par M. *Oudry*.

Au-dessous & de chaque côté, la Naissance de Venus, par M. *Delobel*, Académicien.

Ixion foudroyé par Jupiter, par M. *Boisot*, Académicien.

CINQUIÈME EMBRASURE.

A gauche, M. Deschamps en Géomètre, par M. *Allou*, Académicien.

Plus bas, Vertumne & Pomone, par M. *Le Clerc*, ancien Professeur.

Et au-dessous, sept sujets en Gravure, par M. *Surugue*, Académicien.

A droite, M. Lemoyne, Sculpteur ordinaire du Roy, avec les Attributs de la Sculpture, par M. *Allou*, Académicien.

Plus bas, Zephire & Flore, par M. *Le Clerc*, ancien Professeur.

Et au-dessous, Leda, & Jupiter transformé en Cigne, par M. *Cazes*, Adjoint à Recteur.

Et plus bas, quatre sujets en Gravure, de M. *Thomassin*, Académicien.

Les Pèlerins d'Emaüs, d'après *Paul Veronese*.

La Mélancolie du Fétis, d'après un Tableau du Cabinet du Roy.

Une Vierge d'après M. *De Troyes*.

M. Thierry d'après M. *de Largilliere*.

Au-deffous, quatre Portraits en Mignature dans un cadre, par M. *Drouais*, Académicien.

Et à côté, des Médailles, & des Modèles de têtes en cire d'après nature, par M. *Du Vivier*, Académicien.

DANS L'ENCOIGNEURE.

Le Portrait de M. Mércier, Maître Ecrivain, par M. *Allou*, Académicien.

Deux Tableaux de Ruines & Antiquitez, par M. *Servandoni*, Académicien.

SUR L'ESCALIER EN MONTANT.

A gauche, deux Colations.

Une Servante qui récure de la Vaisselle d'argent.

Deux Servantes revenant du marché, par M. *Bouys*, Conseiller de l'Académie.

M. le Chevalier Domergue, en pied, par M. *Allou*, Académicien.

Des Anachorettes en prieres.

Un fujet allegorique sur la Paix, dont voici l'explication. La France sur le sein de laquelle repose la Victoire, voit avec joye descendre du Ciel la Paix, que la Sageffe lui procure; la Discorde y paroît enchaînée à la porte du Temple de Janus, & la Renommée annonce à l'Univers le glorieux événement du Regne de Louis XV, par M. *Dandré Bardon*, Adjoint Professeur.

Un Payfage avec des Bergers & des Troupeaux, par M. *Allegrain*, Académicien.

Une Bataille de Cuirassiers faisant le coup de pistolet, par M. *Parocel*, Conseiller de l'Académie.

Deux Déjeûnez, l'un gras, & l'autre maigre, par
M. Desportes le Pere.

Omission à la deuxième Croisée.

Un Cadre qui contient plusieurs Modèles en cire; savoir, un du Roy, nouveau fait; de Monseigneur le Comte de Clermont; de Monseigneur le Cardinal de Fleury; de l'Ambassadeur de la Porte; & quelques Têtes empreintes de Particuliers, & revers de médailles, par *M. Roettiers*, Graveur General des Monnoyes, Académicien.

Autre Omission à la quatrième Croisée.

Quatre sujets gravez d'après differens Maitres, par
M. de Larmessin, Académicien.

Le tout décoré par les soins de *M. Stiémar*,
Académicien.

ADDITION DES OUVRAGES

de Messieurs les Agréés de l'Académie.

PREMIERE & DEUXIEME CROISEE.

Le Buste en marbre de Monseigneur le Cardinal de Polignac.

Deux Modèles en terre cuite, représentant des Athletes qui domptent, l'un un Lion, & l'autre un Ours; ce dernier a été executé en pierre à Gros-Bois.

Un autre Modèle en terre cuite, représentant un Enfant assis.

Les Fêtes de Palès, célébrées chez les Romains par les Gens de la Campagne, pour honorer cette Déesse, & luy demander la conservation des Troupeaux; Dessein à la Sanguine.

Les Fêtes Lupercales; elles étoient en usage à Rome dès le temps de sa fondation; on les célébroit à l'honneur du Dieu Pan : Deux jeunes Gens armez de courroyes prises dans la peau des Victimes, courroient nus par la Ville & en frapoyent toutes les femmes qu'ils rencontroyent, dans la confiance qu'elles deviendroient fécondes; Dessein à la Sanguine.

Les Vendanges célébrées dans les Campagnes d'Athènes, mises en grand, d'après la fameuse Cornaline antique qui est au Cabinet du Roy, connue sous le nom de Cachet de Michel Ange.

Une Tête de Vieillard plus grande que nature, à la Sanguine.

Deux autres Têtes aussi plus grandes que nature, des Enfans de M. Mariette; l'une d'un Enfant qui rit, & l'autre d'une petite fille en baignolette, à la Sanguine; le tout par M. *Edme Bouchardon*.

DEUXIÈME CROISÉE.

Un Modèle de terre cuite, représentant une Nymphé couchée.

Un autre Modèle en terre cuite, représentant une tête de Vestale couronnée de fleurs, par M. *Le Moyne le fils*.

CINQUIÈME CROISÉE.

Deux Portraits en Buste de terre cuite. Au milieu, un Christ attaché à la Colonne, en plâtre.

Un Enfant en terre cuite, dormant sur un oreiller,
par M. *Francin*.

Même Croisée.

Minerve qui enseigne & couronne les Arts, par
M. *Verbeck*.

DEUXIÈME & TROISIÈME CROISÉE.

Un bas Relief, représentant Sainte Victoire Vierge &
Martyre, pour un Autel de la Chapelle du Roy à
Versailles.

Une Figure en pied de terre cuite, représentant une
Clytie, par M. *Adam le jeune*.

DEUXIÈME & TROISIÈME CROISÉE.

Louis XV. en pied, peint en bronze. Un Groupe de
Renaud & Armide, aussi en bronze. Une Flore en terre
cuite.

Deux Groupes d'Andromède & de l'Éducation de
l'Amour sur la même Selle, en terre cuite, par M. *La
Datte*.

Sur la face à Droite de l'Escalier à côté de
Madame de Montmartel.

Deux Portraits en Pastel, par M. *De la Tour*, l'un
représentant Madame Boucher, & l'autre celui de l'Au-
teur qui rit.

A la Porte de la grande Face. ♥

Deux sujets en gravure d'après Tenieres, par M. *Le
Bas*, graveur.

ARREST DU CONSEIL D'ESTAT DU ROY

Portant Privilege à l'Académie Royale de Peinture & de Sculpture, & aux Académiciens, de faire imprimer & graver leurs Ouvrages; avec défenses à tous Imprimeurs, Graveurs ou autres personnes, excepté celui qui aura été choisi par ladite Académie d'imprimer, graver ou contrefaire, vendre des Exemplaires contrefaits, à peine de trois mille livres d'amende, confiscation de tous les Exemplaires contrefaits, Presses, Caractères, Planches gravées, & autres ustensiles qui auront servi à les imprimer, &c.

Du 28 Juin 1714.

**EXTRAIT DES REGISTRES DU CONSEIL
D'ESTAT.**

Sur ce qui a été representé au Roy, étant en son Conseil, par son Académie Royale de Peinture & Sculpture, que depuis qu'il a plu à Sa Majesté donner à ladite Académie des marques de son affection, Elle s'est appliquée avec soin à cultiver de plus en plus les beaux Arts, qui ont toujours fait l'objet de ses exercices; & comme la fin que Sa Majesté s'est proposée dans l'établissement de ladite Académie, composée des plus habiles du Royaume, a été non seulement que la Jeunesse profitât des instructions qui se donnent journellement dans l'Ecole du Modèle, des Leçons de Geometrie, Perspective & Anatomie, & à la vûe des Ouvrages qui y sont proposez pour servir d'exemples; mais encore que le Public fût informé du progrès qu'y font les Arts du Dessin, de la Peinture & Sculpture, en luy faisant part des Discours, Conférences & Descriptions qui pourroient le luy faire connoître, principalement en multipliant par la gravûre & impression les beaux Ouvrages de ladite Académie Royale, afin de les conserver à la postérité, unique moyen de perfectionner les Arts, & d'exciter de plus en plus l'émulation. A CES CAUSES, Sa Majesté désirant donner à ladite Académie, & à tous ceux qui la composent, toutes les facilités & les moyens qui peuvent contribuer à rendre leurs travaux utiles au Public: LE ROY ÉTANT EN SON CONSEIL, a permis & accordé à la

dite Académie, de faire imprimer & graver les Descriptions, Memoires, Conferences, Explications, Recherches & Observations qui ont été & pourront être faites dans les Assemblées de l'Académie Royale de Peinture & Sculpture; comme aussi les Ouvrages de gravûre en taille-douce ou autrement, & generalement tout ce que ladite Académie voudra faire paroître sous son nom, soit en Estampes ou en impressions, lorsqu'après avoir examiné & approuvé lefdits Ouvrages de chacun des Particuliers qui la composent, Elle les aura jugez dignes d'être mis au jour, suivant & conformément aux Statuts & Réglemens de ladite Académie; faisant Sa Majesté très-expresses inhibitions & défenses à tous Imprimeurs, Libraires, Graveurs & autres personnes de quelque qualité & condition qu'elles soient, excepté celui qui aura été choisi par ladite Académie, d'imprimer ou faire imprimer, graver ou contrefaire aucuns Memoires, Descriptions, Conferences & autres Ouvrages gravez ou imprimez concernant ou émanez de la susdite Académie, ni d'en vendre des Exemplaires contrefaits en nulle maniere que ce soit, ny sous quelques prétextes que ce puisse être, sans la permission expresse & par écrit de ladite Académie, à peine contre chacun des Contrevenans de trois mil livres d'amende, confiscation, tant de tous les Exemplaires contrefaits, que des Presses, Caracteres, Planches gravées, & autres ustensiles qui auront servi à les imprimer & contrefaire, & de tous dépens, dommages & interêts. Veut Sa Majesté, que le present Arrêt soit executé dans son entier; & en cas de contravention, Sa Majesté s'en reserve la connoissance & à son Conseil, & icelle interdit à tous autres Juges. Fait au Conseil d'Etat du Roy, SA MAJESTÉ Y ÉTANT : tenu à Marly le vingt huit Juin mil sept cent quatorze. *Signé*, PHELYPEAUX.

Louis par la grace de Dieu Roy de France & de Navarre. Au premier notre Huissier ou Sergent sur ce requis, Nous te mandons & commandons par ces Presentes signées de notre main, que l'Arrest dont l'Extrait est cy-attaché sous le contre-scel de notre Chancellerie, ce jourd'hui donné en notre Conseil d'Etat, Nous y étant, tu signifies à tous qu'il appartiendra, à ce qu'ils n'en ignorent, & fasses pour son entiere execution tous Actes & Exploits necessaires, sans demander autre permission : Car tel est notre plaisir. Donnè

à Marly le vingt-huitième Juin, l'an de grace mil sept cent quatorze, & de notre Règne le soixante-douzième. *Signé, LOUIS. Et plus bas : Par le Roy, PHELYPEAUX.*

*L'an mil sept cent quatorze, l'onzième jour de Septembre, à la requête de l'Académie Royale de Peinture & Sculpture, établie par Sa Majesté dans son Louvre à Paris; J'ay Pierre Colin Huissier Audien-
cier aux Requetes du Palais, demeurant rue de la Juiverie, Paroisse S. Germain le Viel, soussigné, signifié & laissé copie imprimée du présent Arrêt du Conseil d'Etat du Roy, & Commission sur icelui obtenu aux fins y contenues, au sieur Charles Robustel, Syndic de la Communauté des Imprimeurs & Libraires de Paris, en leur Bureau & Chambre syndicale, rue des Mathurins, en parlant à sa personne, & ce tant pour luy que pour les autres Imprimeurs & Libraires, à ce qu'ils n'en ignorent, ait à y satisfaire, & faire sçavoir à la Communauté; &c. Signé, COLIN, avec Paraphe. Contrôlé à Paris le 13. Septembre 1714. R. 45. fol. 72. Signé, PONTAINT, avec paraphe.*

*Collationné aux Originiaux par Nous
Conseiller - Secrétaire du Roy,
Maison, Couronne de France &
de ses Finances.*

Signé, LAUTHIER.

En conséquence du présent Arrêt, l'Académie Royale de Peinture & de Sculpture, a choisi le sieur Collombat, Imprimeur des Bâtimens du Roy, pour faire ses Impressions, ce jourd'hui vingt-sept Octobre mil sept cent quatorze.

*Signez, COYPEL, DE LA FOSSE, & DE BOULLONGNE.
TAVERNIER, Secrétaire.*

COLLECTION
DES
LIVRETS

DES
ANCIENNES EXPOSITIONS

DEPUIS 1673 JUSQU'EN 1800

SALON DE 1738

V

PARIS
LIEPMANNSOHN ET DUFOUR
ÉDITEURS
11, rue des Saints-Pères

—
MAI 1869

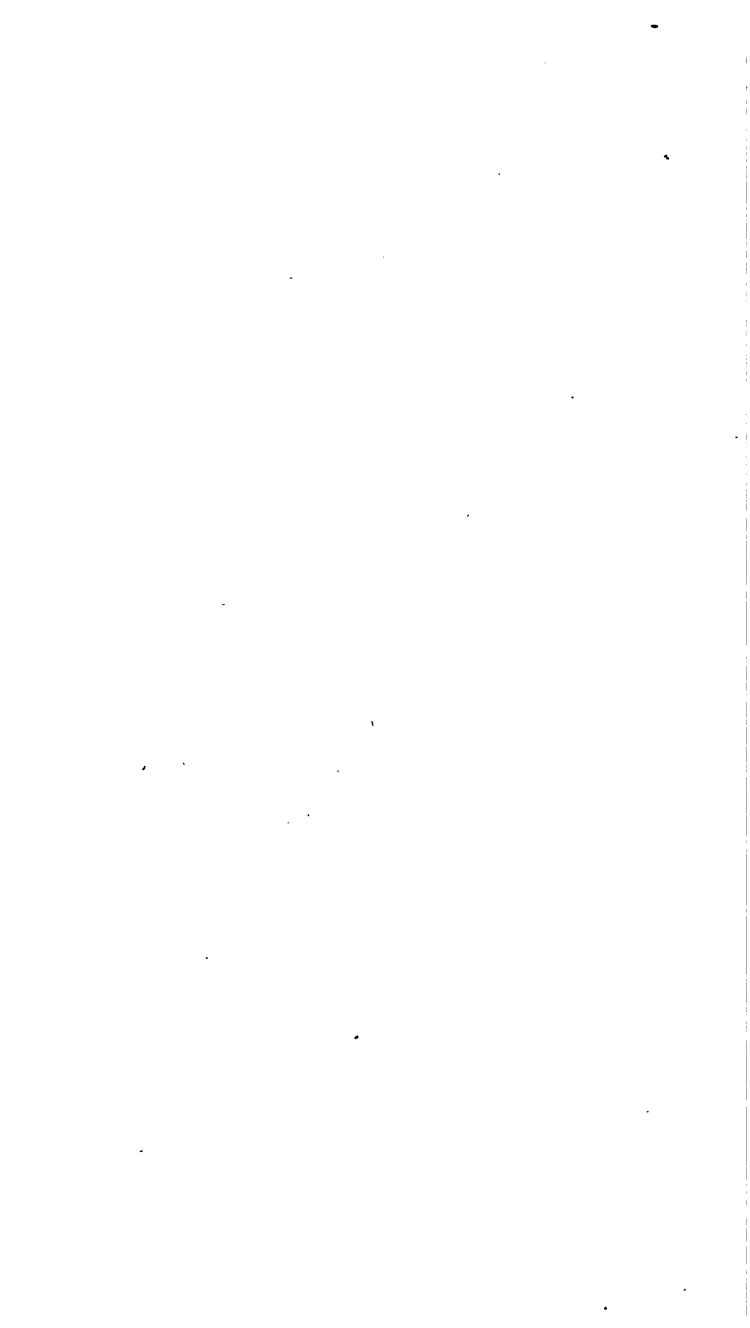


EXPOSITION

DE 1738

—

V



*Académie Royale de Peinture et de
Sculpture, Paris.*
COLLECTION

DES

LIVRETS

DES

ANCIENNES EXPOSITIONS

DEPUIS 1673 JUSQU'EN 1800



EXPOSITION DE 1740



PARIS

LIEPMANNSSOHN ET DUFOUR

ÉDITEURS

11, rue des Saints-Pères

—
MAI 1869

N
5068
.A17
v.5



NOMBRE DU TIRAGE
DU LIVRET DE 1738.

375 exemplaires sur papier vergé.
25 — sur papier de Hollande.
10 — sur chine.

N°



Ce livret est vendu seul 2 fr. 50.

NOTICE BIBLIOGRAPHIQUE.

LIVRET :

IL existe deux éditions sans qu'il soit possible de déterminer quelle est la première. Les exemplaires que nous avons rencontrés ont tous 30 p. avec 132 numéros et 2 p. d'arrêt et de privilège. Sur certains exemplaires l'article Drouais manque; ceux-là constitueraient donc le premier tirage. Mais dans ces livrets incomplets les articles de la page 32 ont été espacés comme pour remplir une lacune. Un blanc assez considérable sépare le n° 131 de l'*Addition*. Les tableaux de Drouais ont donc pu aussi bien être retirés qu'ajoutés, de là l'impossibilité de déterminer l'ordre des tirages. Suivant notre habitude, nous avons pris pour type l'exemplaire le plus complet. Il ne serait pas impossible qu'il existât des livrets sans l'*Addition* et le N° 132, ce qui porterait le nombre des éditions à trois. Mais nous n'avons rencontré que celles que nous venons de signaler.

CRITIQUES :

Le Mercure de France, numéro d'octobre.

Lettre de M. de Poiresson-Chamarande, lieutenant-général au Bailliage et siège présidial de Chaumont en Bassigny, au sujet des tableaux exposés au Salon du Louvre. Paris le 5 septembre 1741. In-12 de 46 pages. (Cette lettre est imprimée dans les *Amusements du cœur et de l'esprit*, t. XI, p. 1-46.)



EXPLICATION DES PEINTURES SCULPTURES

ET AUTRES OUVRAGES

DE MESSIEURS

DE L'ACADÉMIE ROYALE

Dont l'Exposition a été ordonnée, suivant l'intention de SA MAJESTÉ, par M. ORRY, Ministre d'État, Contrôleur General des Finances, Directeur General des Bâtimens, Jardins, Arts & Manufactures du Roy, & Vice-Protecteur de l'Académie; dans le grand Salon du Louvre: à commencer le I. Septembre 1741, pour durer trois Semaines.

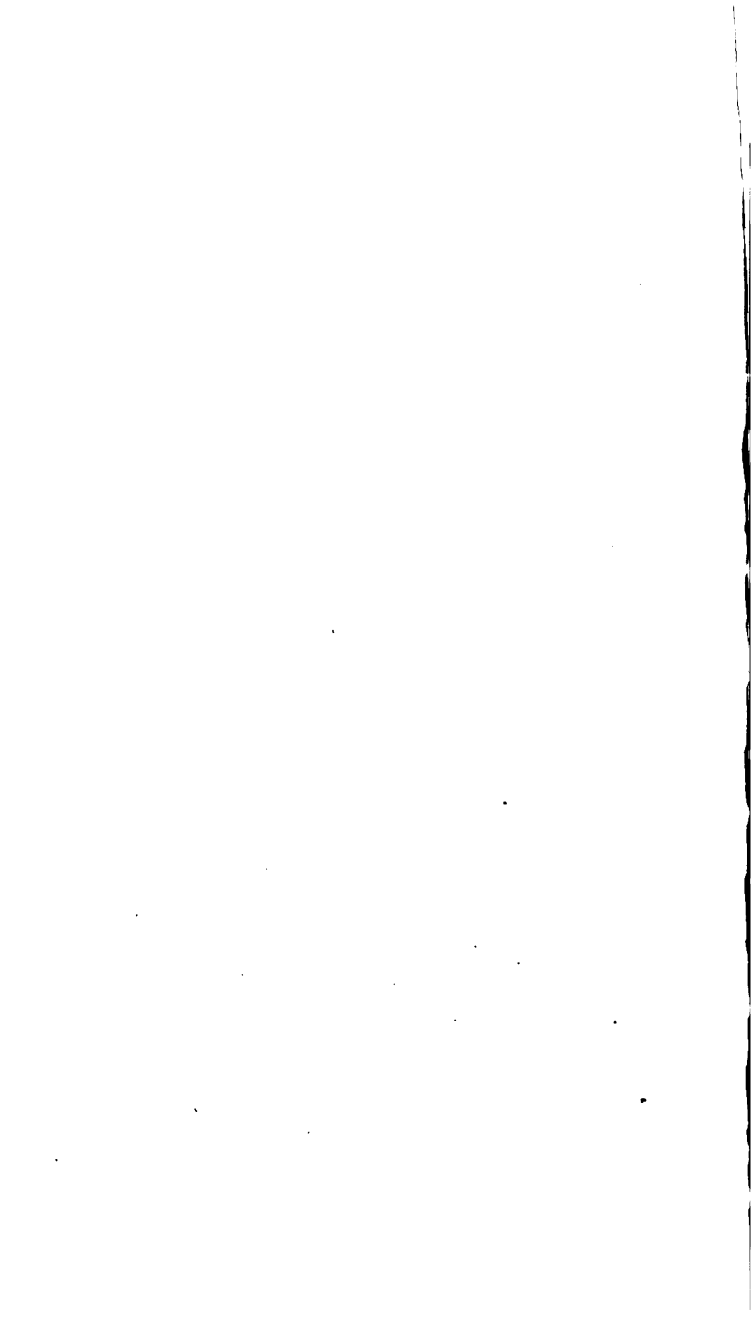


A PARIS, RUE S. JACQUES

De l'Imprimerie de JACQUES COLLOMBAT, I. Imprimeur
du Roy, de la Maison de SA MAJESTÉ, & de
l'Académie Royale de Peinture & de Sculpture.

M. DCC. XLI.

AVEC PRIVILÈGE DU ROY





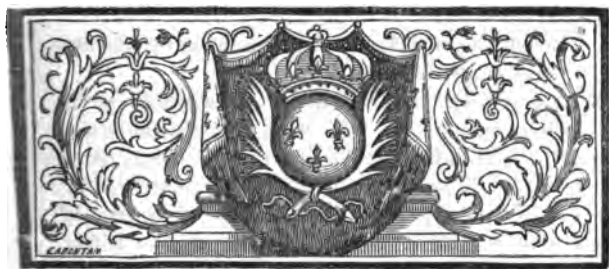
AVERTISSEMENT.

Comme l'Exposition se fait dans un grand Salon quarré, & que l'on a été obligé, pour garder quelque ordre & symétrie, de placer de côté & d'autre les Ouvrages d'un même Auteur, l'on a eu attention dans cette Description, de désigner la hauteur & largeur de tous les Tableaux de grandeur extraordinaire; & à l'égard des autres dont les formes sont moyennes & petites, on ne pourra manquer de les recon-

noître, ayant le Livre à la main, & de les trouver par le rapport des Numeros qui se trouvent sur chaque sujet de Peinture & de Sculpture.

Comme l'impression de ce petit Ouvrage ne se donnoit les années précédentes, qu'après tout l'arrangement des Tableaux, dont les Places étoient indiquées, l'on s'est apperçû que le Public s'impatientoit extrêmement pendant les premiers jours qu'il attendoit cette Explication. C'est pourquoy on a jugé à propos, pour sa satisfaction, d'y énoncer des Numeros qui se rapportent exactement à chaque sujet, lesquels, sans être de suite, se pourront trouver aisément. Par ce moyen on jouïra de cette Description presque à l'ouverture du Salon.





EXPLICATION

*Des Peintures, Sculptures, & autres
Ouvrages de Messieurs de l'Académie
Royale.*

Le desir de la Gloire est la source des efforts que chaque Artiste fait pour atteindre à la perfection de l'Art qu'il professe. Un principe si noble fait naître une louable émulation, qui élève l'homme au dessus de luy-même & luy fait trouver dans son génie des ressources qu'il n'auroit osé se promettre, & dont souvent il a l'obligation à ses rivaux.

Comme les suffrages du Public éclairé donnent à chaque genre de travail son véritable prix, c'est de ses suffrages réunis que se forme la réputation.

Quel moyen plus juste pouvoit-on choisir pour mettre le Public en état de décider avec équité, que

l'exposition des différens Ouvrages, qui font l'objet des travaux de l'Académie?

En ordonnant cette Exposition, SA MAJESTÉ donne un témoignage glorieux à l'Académie, de son attention à la perfection des Arts qu'elle cultive. Quel nouveau motif pour Elle, de redoubler ses efforts pour répondre aux vûes d'un Prince dont l'approbation est le gage le plus certain de l'immortalité! Objet qui, en faisant naître les Arts, est leur plus flatteuse récompense.

Par M. *Coypel*, ancien Professeur, Écuyer,
Premier Peintre de Monseigneur
le Duc d'Orleans.

1. Un Tableau d'environ 4 pieds sur 5, représentant Jésus-CHRIST naissant, adoré par les Anges.
 2. Autre presque carré, de 4 pieds, représentant J. C. au berceau.
 3. Un Tableau au pastel, représentant une fuite en Egypte.
 4. Autre au pastel, représentant la Folie, qui pare la décrépitude des ajustemens de la Jeunesse.
 5. Autre au pastel, représentant l'Amour qui abandonne Pîché.
 6. Un petit Paisage au pastel.
-

Par M. *De Tournière*, ancien Professeur.

7. Un grand Portrait en pied, représentant M. le Duc de Brissac, Chevalier des Ordres du Roy.
8. Autre, représentant en Buste Madame du Metz.
9. Autre, représentant une Dame au Bain.

10. Un petit Portrait en pied, représentant M. de Montluçon, Fermier General, en habit de Capitoul.

Par M. Galloche, Professeur.

11. Un Tableau de 4 pieds & demi sur 3 & demi, représentant un sujet tiré du IV. Livre des Aventures de Telemaque.

C'est un Triomphe d'Amphitrite. Cette Déesse paroît dans un Char, avec le petit Dieu Palemon son fils, lequel tient dans son Echarpe des Perles & du Corail, dont il présente une branche à sa Mere. Des Dauphins & des Tritons sonans de la Trompette avec leurs conques recourbées, précèdent le Char, traîné par des Chevaux marins plus blancs que la neige, selon l'expression de M. de Cambray, lesquels fendent l'onde salée, laissant loin derriere eux un vaste sillon dans la mer. Une troupe de Nymphes nagent autour. La Déesse tient un Sceptre d'or pour marque de son autorité sur les flots; des Tritons conduisent les Chevaux dont ils tiennent les rênes dorées : une grande voile de pourpre flotant en l'air, & à demi enflée par le soufle d'une multitude de petits zéphirs qui s'efforcent de la pousser par leurs haleines. On voit au milieu des Airs Eole d'un air menaçant empressé à repousser tous les nuages, & contraindre les fiers Aquilons de rentrer dans leurs grottes profondes.

12. Deux Esquisses sous le même N°; l'une est, comme on le peut voir, l'Esquisse du present Tableau : l'autre est celle d'un morceau commencé, qui doit faire pendant à celui-ci, & représente le récit que Télémaque fait de ses Aventures à Calipso, dont la des-

cription est aussi tirée du IV. Livre du même Poëme.

Par M. *Restout*, Professeur.

13. Un grand Tableau de 25 pieds de largeur, sur 13 & demi de hauteur.

Le sujet représente la Dédicace du Temple de Salomon, dans le moment que le Seigneur y marqua sa présence, par une nuée dont il le remplit. Cet événement miraculeux frappa les Prêtres, au point de les empêcher d'achever les fonctions de leur ministère.

La reconnoissance, la crainte, l'étonnement & l'admiration, se font sentir dans les Hébreux à la vûe du feu du Ciel, qui descend sur l'Autel des holocaustes, & qui en consume les Victimes.

Pour Salomon, il ne paroît occupé que de la grandeur & des miséricordes du Dieu d'Israël.

III. Livre des Rois, chap. VIII. v. 10.

Paralipomenes, Livre II, chap. VI. v. 13.

A l'égard de la situation du lieu, elle est prise dans Villalpande, Auteur qui a donné en 1604 une Description de la Ville & du Temple de Jérusalem.

(Voyez Morery.)

Par M. *Dumont le Romain*, Professeur.

14. Un Tableau représentant un repos de Diane, de 3 pieds & demi de haut sur 4 de large.

15. Autre. Suite du même sujet, de forme ovale; tous deux pour le Cabinet du Roy, à Choisy.

16. Autre représentant un passage, avec des Figures; dessus de Porte appartenant à M. Lempereur, de 2 pieds sur 3 pieds 4 pouces.

Par M. *Boucher*, Professeur.

17. Un Tableau ovale, représentant la naissance de Venus.

18. Son pendant de même forme. Venus à sa Toilette, sortant du bain.

19. Un Tableau chantourné, de 6 pieds de largeur sur pareille hauteur, représentant la Muse Clio, qui préside à l'histoire & à l'éloge des grands Hommes : elle est représentée assise, écrivant sur un grand Livre, supporté par les ailes du temps, regardant les Bustes & Médailles des Heros, placez au Temple de Memoire.

20. Autre de même forme faisant Pendant, représente la Muse Melpomene : elle préside à la Tragedie; c'est pourquoy on la représente tenant d'une main une Epée ou Poignard enfanglanté; & de l'autre, des Sceptres & des Couronnes.

21. Autre représentant un Passage, où paroît un Moulin à eau; & une Femme donnant à manger à des Poules.

22. Son Pendant représente une vieille Tour, & sur le devant des Blanchisseuses.

23. Autre petit Passage de forme chantournée, représentant un vieux Colombier, & un espede de Pont ruiné, sur lequel est une Femme & son Enfant qui regarde un Pêcheur.

Par M. *Natoire*, Professeur.

24. Un Tableau en largeur de 5 pieds sur 3, représentant un repos de Diane.

25. Autre de même grandeur, représentant Bacchus & Ariane.

26. Autre, représentant Apollon & les Muses sur le Parnasse.

27. Autre, représentant Venus qui se promène sur la Mer, & Neptune qui vient la recevoir.

Ces quatre Tableaux faits pour le Roy, doivent être placez à Marly.

28. Autre petit Tableau au pastel, représentant une Tête de fantaisie.

Par M. *Collin de Vermont*, Professeur.

29. Un Tableau en hauteur de 7 pieds sur 5 & demi de largeur, représentant l'Assomption de la Vierge.

Par M. *Jeaurat*, Professeur.

30. Un Tableau en hauteur ceintré, de 8 pieds & demi sur 4 & demi de large, représentant une Annonciation.

Par M. *Adam l'ainé*, Adjoint à Professeur.

31. Un Groupe en modèle Esquisse de terre cuite, représentant Pigmalion excellent Sculpteur de l'Antiquité, qui acheve la Statue d'une jeune Fille, qu'il avoit composé & executé en yvoire, à laquelle ayant

donné par son Art tant de graces qu'il en devint amoureux; il luy donne des Fleurs, & l'orne de joyaux & de draperies : L'Amour qui travaille avec lui, prend plaisir à lui aiguifer ses ciseaux. Venus donne la vie à cette Figure, & il l'époufa.

32. Une figure de Femme en modèle Esquiffé de terre cuite, représentant la Vérité. Ces deux Modèles pourront s'exécuter en marbre.

33. Deux autres Modèles en Esquiffes, l'une représente la Vertu toujours occupée à combattre & à surmonter quelques vices.

34. L'autre de même proportion, qui représente la fureur poétique, couchant avec promptitude par écrit ses belles pensées, à mesure que son esprit les lui fournit.

Par M. *Dandré Bardon*, Adjoint à Professeur.

Deux petits Tableaux, dont les fujets font tirez de Rousseau & représentent,

35. Que l'homme est bien durant sa vie
Un parfait miroir de douleurs!
Dès qu'il respire, il pleure, il crie,
Et semble prévoir ses malheurs.
36. Dans l'Enfance toujours des pleurs.
Un Pedant porteur de tristesse,
Des Livres de toutes couleurs,
Des châtimens de toute espee.

Par M. *Oudry*, Adjoint à Professeur.

Sept Tableaux du Cabinet de M. le Premier.

37. Le premier de 2 pieds presque quarré, représentant des Matelots qui débarquent leurs pêches; peint à Dieppe.

38. Le second de même grandeur, représentant une espee de Tour, des Vaches sur le devant; une Femme vûë par le dos, qui tient un Chien qui aboye après un Afne.

39. Le troisième de même grandeur, représentant un Homme tenant un Cheval qui a peur d'un Chien qui paroît aboyer; deux Vaches, & une Femme conduisant un Cheval chargé d'un Veau.

40. Le quatrième, dont le fond du Tableau est une ruine de Bâtimens, & sur le devant, des Vaches, des Moutons, un Cheval paissant, & le Berger qui caresse son Chien.

41. Le cinquième, dont le fond est une Forêt, & un Cerf qui passe; sur le devant paroît un Relais, deux Chevaux, &c.

42. Le sixième, représentant une jeune Fille qui conduit une Vache, une Chèvre, des Moutons, à côté des Chiens à l'attache sous une Baraque dans une basse cour.

43. Et le septième représente un petit Garçon sur un Afne, qui conduit des Vaches, Moutons & Chèvres; un vieux Château dans le fond.

44. Un Tableau de 3 pieds, représentant un Faisan attaché par la patte, un Lapreau & une Perdrix: appartenant à M. Dupuis, Jardinier du Roy.

45. Un grand Tableau de 10 pieds quarré, appartenant au Roy, qui est placé sur le buffet de la Salle à manger du Château de Choisy, lequel représente une Fontaine vûë par l'angle, des pampres qui s'étendent

dessus; & dans le milieu du bas un Sanglier & un Chevreuil : d'un côté un Barbet qui surprend un Héron dans des roseaux : à l'autre bout deux Chiens couchans, un Faïsan & un Lièvre attaché, & dans le coin des Paniers de chasse, avec quelque Gibier.

46. Autre Tableau de 5 pieds sur 4, représentant des Paniers de chasse renversés, une Terrine d'argent sur un Tapis de Turquie, & un fond d'Architecture : Ce Tableau est du Cabinet de l'Auteur.

47. Un bas relief de bronze sur un fond de Lapis, représentant Silène barbouillé de Mures par la Nymphe Eglé; imité d'après celui qui appartient au Roy. Du Cabinet de l'Auteur.

48. Un Portrait de Chien couchant, fait pour le Roy & posé dans la Salle à manger du Château de Choisy.

49. Autre Portrait de Chien couchant, aussi fait pour le Roy, & posé dans la même Salle.

50. Autre Tableau représentant un Tigre de la Ménagerie du Roy; peint pour SA MAJESTÉ.

Par M. *Le Moyne, le fils*, Adjoint à Professeur.

51. Sujet du Tombeau qui doit être exécuté à la mémoire de S. E. Monseigneur le Cardinal de Fleury.

Le temps qui a détruit S. E. le fait revivre par les soins du Roy.

Le Cardinal est représenté en prières. Le Temps leve le voile qui cacheoit l'inscription, & y montre les attentions de SA MAJESTÉ pour ce Ministre.

La Fidélité au Roy le pleure & des Génies soutiennent ses Armes.

Moyne le pere, Sculpteur ordinaire du Roy, & Professeur en son Académie de Peinture & de Sculpture.

Par M. *Francisque.*

67. Un Tableau représentant un repos de la Vierge, où S. Jean présente des fleurs à l'Enfant Jésus.

68. Un Paysage, représentant une Fileuse avec des Moutons.

69. Autre de même forme & grandeur, représentant un Pont & des Figures.

70. Deux autres Paysages plus petits, ornez de Figures & d'Animaux, sous le même Numero.

71. Un Portrait au pastel de M. Prunier, Prêtre de la Paroisse S. Louis, à Versailles.

Par M. *Delobel.*

72. Une Composition allégorique du Portrait de M. Orry, Ministre d'État, Contrôleur General des Finances &c. Directeur General des Bâtimens du Roy, & Protecteur de l'Académie Royale de Peinture & de Sculpture.

L'Architecture soutient une base de colonne, sur laquelle Minerve tient posé le Portrait du Protecteur des beaux Arts. Cette Déesse anime la Peinture & la Sculpture à se rendre digne des grâces de SA MAJESTÉ, dont ce Ministre est le dispensateur.

La Peinture & la Sculpture désignées par leurs Attributs, témoignent le désir qu'elles ont de meriter par

leurs veilles l'honneur de ses ordres; & pour faire connoître combien les Artistes se trouvent excitez par ce nouveau Mécene, l'on voit le Génie de ces beaux Arts regarder avec complaisance le feu qu'il leur inspire.

L'Histoire & la Poésie, l'une par la verité des faits, l'autre par ses belles fixions, instruisent les Artistes à traiter avec verité & dignité leurs sujets.

L'on reconnoît l'Histoire à son Livre, symbole des fastes dans lequel elle tranfmet à la posterité les grands évenemens & les noms des Hommes illustres; elle regarde d'un œil de satisfaction le Portrait du nouveau Protecteur, qui, animé du même esprit du grand Colbert, honore comme lui de sa singuliere protection, ceux qui se distinguent dans les beaux Arts.

La Poésie couronnée de Lauriers, ses yeux élevez vers le Ciel, chantant sur sa Lyre la grandeur des Dieux & des Heros, donne à connoître l'élevation d'esprit & l'harmonie que les Artistes doivent apporter dans l'exécution de leurs Ouvrages.

Sur le devant du Tableau, le Desein tient d'une main son Porte-crayon, & de l'autre appuyé sur le Buste de Laocoon, accompagné du Torse antique, & de la tête de Venus, fait entendre que c'est par l'étude de l'Antique, joint à celle du naturel, que l'Artiste arrive à l'expression & à la correction, à l'Elegance & aux Grâces : il a sous ses pieds l'Ignorance & l'Envie, avec les Attributs qui leur sont propres.

Sur les degrez, un jeune Enfant traçant des Figures

de Géométrie, fait connoître que cette Science, ainsi que le Dessin, doivent être les premières études de la Jeunesse.

La Générosité distribuant des Médailles & Chaines d'or à de jeunes gens, fait allusion à l'honneur que M. le Contrôleur General fait à l'Académie, en y distribuant par Lui-même les Prix aux Eleves qui s'y distinguent.

L'Architecture représente des Galleries ; on y voit des Tapisseries montées sur leurs Métiers, ce qui marque l'attention & le zèle de ce Ministre à faire fleurir les Manufactures.

Le Temps sur des nuës, tenant en main un Serpent qui forme le cercle, désigne l'éternel souvenir de l'Académie pour ses illustres Protecteurs.

Par M. *Aved.*

73. Un Tableau en hauteur de 7 pieds & demi sur 5 & demi de large, représentant Madame la Marquise de Ste Maur, en Sultane, dans le Jardin du Sérail.

74. Le Portrait de M. le Marquis de Mirabeau dans son Cabinet, appuyé sur le Polibe de M. Follard.

75. Le Portrait de Madame La Traverse, appuyée sur une Table.

76. Autre, représentant M. l'Abbé Gedouin, Abbé de Beaugenci, de l'Académie Française.

Par M. *Boifot.*

77. Un petit Tableau, représentant une Réconciliation de Venus & de l'Amour.

78. Son Pendant représente Venus, qui effaye les Armes de l'Amour.

Par M. *Poitreau*.

79. Un Tableau ceintré de 6 pieds fur 5, représentant des Chasseurs. Sur le devant paroît une source d'eau coulant entre deux Rochers; de l'autre côté un ancien Bâtiment à la Romaine, & le fond du Paysage éclairé par un Soleil couchant.

Par M. *Chastelain*.

80. Un Tableau représentant un Port de Mer, & un mouvement de tempête.

Par M. *Lundberg*.

81. Un Portrait au pastel, représentant M. Boucher, Peintre ordinaire du Roy, & Professeur en son Académie.

82. Autre, représentant Madame son Epouse.

Par M. *Vinache*.

83. Esquiffe d'un Tombeau, projeté à la memoire de feu M. le Cardinal de Fleury.

Comme les Tombeaux font des Monumens qui ne font érigés que pour faire connoître à la posterité les bonnes qualitez de ceux pour lesquels ils sont élevez, on doit prendre les momens les plus intéressans de la vie de l'homme, & par lesquels il s'est le mieux fait

connoître : Ces momens font ceux de son élévation & de sa fin que l'Auteur a pris dans la vie de M. le Cardinal de Fleury, pour le sujet de son Tombeau.

Ce Ministre est représenté en marbre blanc, assis sur un Tombeau de marbre noir vû par un bout: il paroît dans le moment qu'il a reçu le Gouvernement de la Monarchie Françoisé, qui lui est donné par la Vertu, qui lui présente une Couronne de rayons & de Fleurs de Lys, & deux Clefs : il paroît en action de demander à Dieu la grace de s'acquitter dignement de ce grand Employ.

Le Tombeau est élevé sur un socle de marbre de petite brèche, porté par un triple piedestal de marbre verd campan, sur un plan varié. Sur le Socle au bas du Tombeau, est un Sable ailé, & une Guirlande de Cyprés de bronze doré.

Dans le Panneau du milieu du piedestal, est un bas relief de bronze doré, représentant le dernier moment de S. Eminence : il est accompagné de la Foy, de la Piété, & de quelques Ecclésiastiques en prieres, dont l'un lui administre l'Extrême-Onction. Le fond est enrichi d'Architecture.

Sur deux Piedestaux de forme ronde, aussi de verd campan, font deux Vertus, la Paix & la Religion, qui semblent avoir le plus occupé ce Ministre pendant son Gouvernement. La Vertu, la Paix & la Religion font de marbre blanc.

Cet Ouvrage est dans une niche ceintrée de 31 pieds de haut sur 14 & demi de large, & sur environ 5 pieds de profondeur : le fond de la Niche, & celui au-dessus de l'Archivolte, est de grosse brèche : les montans & l'Architecture de brèche violette.

Sur l'Archivolte est un grand Cartouche pour recevoir les Armes de S. E. A côté font deux Vertus, la Liberté qui tient une Crosse d'Evêque, & la Doctrine tenant une Mitre, pour désigner que S. E. étoit Evêque: tout de bronze doré. La Voûte de l'Archivolte est ornée de Panneaux & de Roses de bronze. A côté de la Niche régneront deux grands Pilastres, à chacun desquels est adossé un piedestal à pans coupés, pour appuyer une Balustrade en forme d'entrelas de bronze doré, à hauteur d'appuy, pour enfermer cet Edifice. Ces Piedestaux, de même que le socle & la tablette, sont de marbre blanc veiné, posés sur deux marches de marbre noir & blanc. Sur chaque Piedestal est un Groupe d'Enfans de bronze naturel, accompagné d'une espèce de Cartouche ovale pour mettre des Inscriptions; un Enfant de ces Groupes représente le Génie de la France qui pleure, & l'autre la Prudence.

L'autre Groupe représente la Fidélité & le Génie de l'Evêché de Fréjus, aussi pleurant.

L'auteur a mis au haut de la Niche la Figure du Temps, qui soutient une grande draperie, pour faire connoître qu'il n'obscurcira jamais les vertus de feu M. le Cardinal de Fleury.

84. Un Modèle en plâtre de 18 pouces, représentant une Flore, pour être exécuté en pierre, de six pieds de proportion, pour mettre dans une Niche.

Par M. *Nonnotte*.

85. Le Portrait de M. Moyreau, Graveur ordinaire du Roy & de l'Académie Royale de Peinture & de Sculpture.

86. Celui de Mad. *** finissant sa Toilette.
87. Celui de Madame de Blancheton, représentée en Muse, tenant un Globe celeste.
88. Celui de M. l'Abbé de *** en Robe de Tresorier de France.
99. Celui de M. de Vefannes, Chevalier de S. Louis, Major des Chevaux Legers.
90. Celui de feu M. Hunauld, Docteur Regent de la Faculté de Medecine en l'Université de Paris, de l'Académie Royale des Sciences, & de celle de Londres, Professeur en Anatomie & en Chirurgie au College Royal.
-

Par M. *Ladey*.

91. Un Tableau représentant un Vase rempli de Fleurs, & sur le devant un nid d'Oiseaux.
92. Autre à peu près de même grandeur, représentant un Courlis.
-

Par M. *Pierre*.

93. Un Tableau en hauteur de 5 pieds sur 4, représentant S. Jean Baptiste qui baptise les Juifs dans le Desert.
94. Autre plus petit, représentant l'Innocence.
95. Autre de même grandeur, représentant Ganymede.
96. Autre de 4 pieds sur 5 de large, représentant une Bergere avec des Moutons, & une Vache dans un fond de Païsage.
97. Autre, représentant l'Esquisse d'une Nativité.

98. Autre Bambochade, représentant un Voyage.

99. Autre plus petite Bambochade, représentant des aifans.

100. Plus, une Tête au Pastel, d'après nature.

Par M. De La Datte.

101. Explication des Figures & Ornemens qui accompagnent le modèle du Mausolée, projeté pour la memoire de M. le Cardinal de Fleury.

Le Prélat est le premier objet qui s'offre à la vûe : on l'a représenté à genoux, dans l'attitude & portant les traits d'un homme penetré de la miséricorde de Dieu. Il paroît invoquer cet Etre suprême, dans un Livre de Prières qu'un Ange tient ouvert devant lui; tandis qu'un autre Ange témoigne, par la vive douleur que son attitude dépeint, la perte que l'on vient de faire dans ce Ministre.

A la droite du Tombeau est une Figure qui réunit en elle seule plusieurs attributs, tous relatifs à l'attachement inviolable du Ministre pour le Roy, & à la confiance intime dont le Monarque l'a honoré jusqu'au dernier instant.

L'activité, le zèle & la fidelité du Ministre, sont représentés par le Chien, qui accompagne la Figure dont on vient de parler, symbole connu de toutes les Vertus que l'on a voulu dépeindre, & que par cette raison l'on a crû devoir préférer à tout autre, dans un monument qui pourroit passer à des siècles moins éclairés que le nôtre.

Le Cachet que la même Figure tient à la main, est l'emblème du secret impenetrable, qui a fait tant

d'honneur au Ministère de M. le Cardinal de Fleury.

Pour la Clef que l'on y a jointe, on croit avoir assez bien exprimé la confiance du Monarque, & le bon usage que le Ministre en a toujours fait.

La Figure à laquelle on a joint ces Emblèmes, par les regards vifs & touchans qu'elle jette sur le Ministre que nous avons perdu, paroît vouloir le suivre des yeux jusque dans la nuit du tombeau.

La Figure que l'on a placée à la gauche du Tombeau, est d'un caractère différent : le Miroir qu'elle tient à sa main, & le faisceau de Flèches sur lequel elle est appuyée, désigne d'une manière frappante la Prudence unie à la Force. La dignité que l'on a tâché de répandre sur toute cette Figure, annonce assez le caractère de sagesse & de fermeté que l'on a voulu représenter d'après le Prélat qui sert ici de modèle. Cette Figure paroît pénétrée jusqu'à la tristesse, mais non jusqu'au découragement.

La Foy, représentée par un Calice, appliqué sur un bouclier, & au-dessus duquel s'éleve la sainte Hostie, objet de notre amour & de notre foy, se trouve placée de manière qu'elle sert de couronnement à toutes les vertus purement humaines, que le Prélat eut dédaignées, si les chrétiennes ne les eussent point accompagnées.

Un Ange tient suspendu sur la tête de Son Eminence une Couronne qui est le symbole de la récompense que le Seigneur accorde à ses vertus.

Enfin les Armes du Prélat sont appliquées au corps du Tombeau; mais de manière qui répond à la modestie de celui qui n'a voulu d'autre gloire en faisant bien, que celle même d'avoir bien fait.

Au pied du Tombeau, un bas relief, qui représente
la réunion de la Lorraine à la Couronne de France.

OUVRAGES AU BURIN

de Messieurs les Graveurs de l'Académie.

Par M. Duchange, Conseiller de l'Académie.

Un Sujet gravé d'après M. Jouvenet, représentant
la résurrection du Fils de la Veuve de Naïm;
dédié à l'Académie Royale de Peinture & de
Sculpture.

Par M. Tardieu, le pere, Académicien.

Trois morceaux gravez, faisant la continuation de
l'Histoire de Constantin, d'après Rubens : tirez du Ca-
binet de Monseigneur le Duc d'Orleans.

Double Mariage de Constantius Chlorus, pere de
Constantin, & de Maximien Galere Cesar.

La Ville de Rome reçoit la Couronne de l'Empire,
des mains de la victoire, à l'Entrée de Constantin.

Entrevûe de Constantin, & de Crispe, son fils, à
Bizance.

Par M. De Larmessin,, Académicien.

Le Fleuve Scamandre; gravé d'après M. Boucher,
Professeur de l'Académie.

Par M. *Cochin*, le pere, Académicien.

Dix-huit petits Morceaux gravez; d'après son Fils,
dont les Sujets sont tirez de l'*Æneïde*, & des *Géorgi-*
ques de *Virgile*.

Par M. *Sarugue*, le pere, Académicien.

Un Sujet gravé, d'après M. *Boucher*, représentant la
mort d'*Adonis*.

Par M. *Moyreau*, Académicien.

Trois Sujets gravez d'après *Wouwormens*.
Les Gardes de Cavalerie.
Le Marchand de *Mitridate*.
Le petit Pont de bois.

Par M. *Dauillé*, Académicien.

Trois portraits gravez d'après differens Maîtres.
Celui de *Marguerite de Valois*, Comteffe de *Caylus*;
d'après M. *Rigaud*, Ecuyer, Chevalier de l'Ordre de
S. Michel.
Pierre Louïs Moreau de Maupertuis, d'après M. *De*
Tourniere.
Pierre Augustin Le Mercier, Imprimeur ordinaire de
la Ville, d'après M. *Van Loo*, Premier Peintre du Roy
d'*Espagne*.

Par M. *Le Bas*, Académicien.

Quatre Sujets gravez d'après différens Maîtres,

Moisson, ou 3^e vûé de Flandres } d'après
Jeu de Boule, ou 4^e vûé de Flandres } *D. Teniers.*
Conversation galante, d'après *M. Lancret.*
Courrier de Flandres, d'après *Bott.*

OUVRAGES

de Messieurs les Agréés de l'Académie.

Par *M. Bouchardon.*

102. **Projet de Mausolée pour Son E. M. le Cardinal de Fleury**, fait par ordre de M. le Contrôleur General, & qui doit être executé en marbre.

On y voit d'abord, comme l'objet principal, S. E. à genoux sur un Prie-Dieu. Au dessus de son Tombeau, derrière Lui & sur le même Plan, est le Génie de la France qui, sous la Figure d'un Enfant éploré, tient trois Couronnes, que Son E. semble lui avoir remises, pour ne plus s'occuper que des grandeurs éternelles. La première de ces Couronnes, qui est de Laurier, exprime son zèle pour la gloire du Roy & de l'Etat. La seconde, qui est de Chêne, & que les Anciens nommoient Couronne Civique, est le symbole de son amour pour la Patrie, & de son attention à ménager les Peuples. La troisième enfin est d'Olivier, attribut ordinaire de la Paix, annonce quel étoit le terme heureux où tendoient toutes ses vûés.

Au pied du Tombeau sont deux Lions, dont l'un écrase l'Hydre vaincu, tandis que l'autre tient le

Masque qu'il a arraché de l'Erreur & le Flambeau de la Discorde prêt à s'éteindre.

Deux Consoles qui supportent le Tombeau, laissent entr'elles un champ où l'on a placé l'Emblème de l'Eternité, exprimée à l'antique, par un Serpent qui se mordant la queue, forme un cercle ou rond parfait, au milieu duquel un Sable ailé marque par opposition le nombre & la rapidité des jours que nous passons sur la terre.

Plus bas, & sur une plate-forme formée par une double plinthe qui décrit un avant-corps, sont deux Figures de Vertus Affligées, qui s'appuyent sur le Globe de la Terre *, où l'on distingue surtout l'Europe, comme la partie du monde où la réputation de S. E. s'est le plus répandue, parce qu'elle a été plus particulièrement l'objet de ses travaux.

Une de ces Vertus caractérisée par le Gouvernail qu'elle tient à la main, par le Miroir & le Serpent qui sont à ses pieds, marque l'équité, la prévoyance & la sagesse qui accompagnoient son administration. L'autre, qui représente la Religion, est reconnoissable à son Voile & à sa Croix, de même qu'au Rouleau ou Volume antique sur lequel son bras droit est posé, & à la flamme ardente qu'elle élève & dirige vers le Ciel.

* Le Globe de la Terre est un symbole particulièrement affecté au Gouvernement. Les Modernes d'accord en cela avec les Anciens, l'ont employé dans toutes les occasions où il a fallu représenter cette Vertu. On en pourroit citer s'il en étoit besoin, une infinité d'exemples.

On a mis au haut de la Contretable, qui sert de fond à ce Mausolée, le Cartouche des Armes de S. E. orné d'une simple guirlande de Cyprès, pour répondre par cette simplicité à son extrême modestie dans tout ce qui le regardoit personnellement.

Par M. *De La Tour*.

103. Un Portrait au pastel, représentant M. le Duc de Villars, Gouverneur de Provence, Chevalier de la Toison d'Or.

104. Autre, représentant M.***

105. Autre, représentant Mademoiselle de ***

Par M. *Adam, le Cadet*.

Description du Mausolée de S. Eminence M. le Cardinal de Fleury : fait par ordre de M. le Contrôleur General.

106. Son Eminence est représentée à genoux sur son Tombeau; derrière lui s'éleve une Pyramide, symbole de sa gloire, accompagnée de deux Cassolettes fumantes qui répandent de tous côtés la bonne odeur de ses vertus.

Vers le haut de la Pyramide, le Génie de la France s'efforce de retenir le Temps qui s'abaisse, dont le fable rompu & embrasé, annonce la fin des jours de S. E.

L'équité & le secret, désignée par une seule Figure debout, à côté du Tombeau, s'effrayent de le voir s'approcher : le Chien qui est au bas de cette Figure, représente l'attachement inviolable de S. E. à la Per-

sonne de SA MAJESTÉ; & l'Urne renversée sous les pieds, d'où se répandent quantité de monnoye, fait connoître son parfait desintéressement.

La Paix assise vis-à-vis, tenant une branche d'Olivier, est consternée de la perte qu'elle fait. Les rares talens & les soins continuels que ce grand Cardinal a apportés à l'éducation de SA MAJESTÉ, sont marqués par le Livre & le Caducée, & son Ecuillon de l'autre côté soutient cette Figure. Auprès d'elle est un Enfant, qui mettant une de ses mains sur sa poitrine, & étendant l'autre dans celle de la Paix, exprime la bonne foy qui était l'ame de toutes les actions de cet illustre Ministre.

L'Architecture extérieure est couronnée par une Urne funebre, ornée de Guirlandes de Cyprès.

107. Un bas relief en bronze, pour être placé sur un des autels de la Chapelle de Versailles, représentant le martyre de sainte Victoire, sous l'Empereur Déce, l'an 253. Cette Vierge chrétienne ayant refusé d'encenser les Idoles, reçoit un coup d'épée, dont elle tombe, en repoussant constamment le Grand Pontife Julien, qui la presse avec fureur d'adorer Jupiter; & l'Exécuteur qui l'a traînée à l'Autel, la délie pour l'abandonner sur la place.

Par M. *Fraucin*.

108. Une Statuë en pied, de terre cuite, représentant la Vierge.

109. Un dessus de Porte, aussi en terre cuite, représentant un Groupe d'Enfans.

110. Autre dessus de Porte, aussi en terre cuite, com-

posé de deux Figures, & un Trophée d'Armes.

Par M. *Lefueur*.

111. Le portrait de Mademoiselle Mimy, en **Nayade**.

112. Une Tête d'après nature.

Par M. *Frontier*.

113. Un Tableau en hauteur de 9 pieds sur 6 & demi, représentant Moïse qui élève le Serpent d'airain ; destiné pour l'Eglise Sainte Croix de Lyon.

114. Une Académie peinte d'après nature, représentant un Homme en méditation.

115. Autre de même grandeur, aussi d'après nature, représentant un homme qui dort.

116. Autre petit Tableau d'après nature, représentant trois Colonnes d'un Temple de Rome, situées dans le lieu appelé Campo Vaccino.

Par M. *Cochin le fils*.

Quatre Vignettes, & huit Culs-de-lampe, destinez pour une nouvelle Edition des Œuvres de Rousseau.

Plusieurs petits Dessains, dont trois concernent l'Art Militaire.

Par M. *Surugue le fils*.

Trois Sujets gravez, d'après M. *Chardin*.

Le premier, l'Inclination de l'Age.

Le second, le Singe de la Peinture.
Et le troisiéme, le Singe antiquaire.

Par M. Schmidt.

Le Portrait gravé de M. Silva, Medecin Consultant du Roy, & ordinaire de S. A. M. le Prince de Condé; d'après M. Rigaud.

Autre de M. de la Tour, gravé d'après le Tableau au pastel, peint par lui-même.

Le Portrait de M. l'Abbé Desfontaines; gravé d'après M. Tocqué, pour être mis à la tête de la Traduction de Virgile.

Par M. Tardieu, le fils.

Trois Sujets gravez.

Le Paralytique guéri près la Piscine, dont le Tableau est dans le Chœur de l'Abbaye S. Martin, peint par M. Restout.

Une Sainte Famille, d'après M. Christophe.

Un morceau de l'Histoire de Constantin, qui se fait apporter l'Etendart où étoit travaillé le signe qu'il avoit vû dans le Ciel.

ADDITION

Par M. le chevalier D'Origny, Académicien.

117. Un Tableau de 6 pieds sur 5, représentant un Christ mort, soutenu par Joseph d'Animathie, accom-

agné de la sainte Vierge, des trois Maries, & de saint Jean l'Evangeliste.

118. Autre, représentant une Madeleine.

Par M. *Huilliot*, Académicien.

119. Un Tableau représentant les Arts, l'Agriculture, le Dessin, la Peinture, la Sculpture, l'Arithmétique & Géométrie, la Musique, la Poésie & l'Architecture, démontrez par tous leurs attributs.

120. Autre, représentant une Corbeille remplie de differens fruits, posée sur une Table où est un Tapis de Turquie. Ce Tableau appartient à l'Auteur.

Par M. *Autreau*, Académicien.

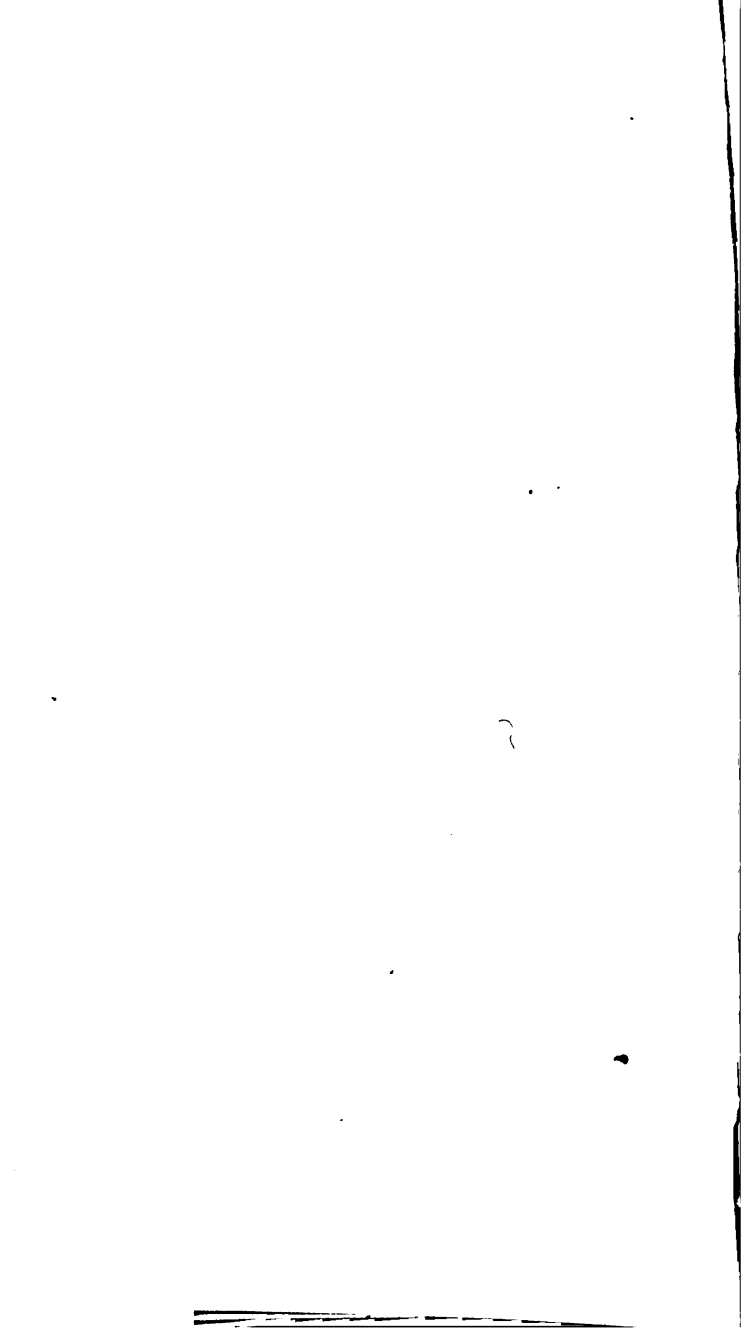
121. Le Portrait, jusqu'aux genoux, d'un Abbé de l'Ordre des Bernardins, tenant un Livre des Regles dudit Ordre.

122. Autre, représentant le Grand Maître de Navarre, tenant un Plan.

123. Autre, représentant Mademoiselle ***, en Mantel de fatin bleu.

Le tout rédigé & mis en ordre par les soins de
J. B. REYDELLET, Receveur & Concierge
de l'Académie.

Nogent-le-Rotrou, Imprimerie de A. Gouverneur.



COLLECTION
DES
LIVRETS

DES
ANCIENNES EXPOSITIONS

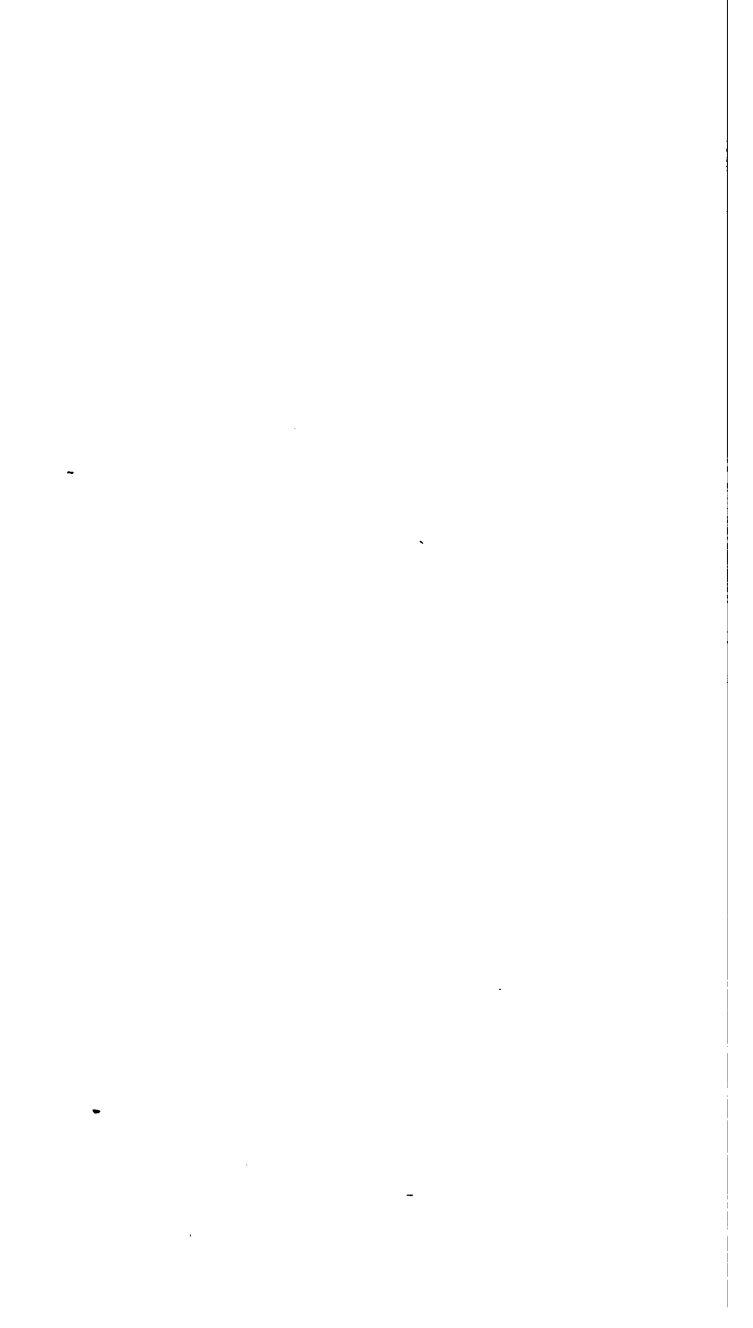
DEPUIS 1673 JUSQU'EN 1800

SALON DE 1745

XI

PARIS
LIEPMANSSOHN ET DUFOUR
ÉDITEURS
11, rue des Saints-Pères

—
JUILLET 1869

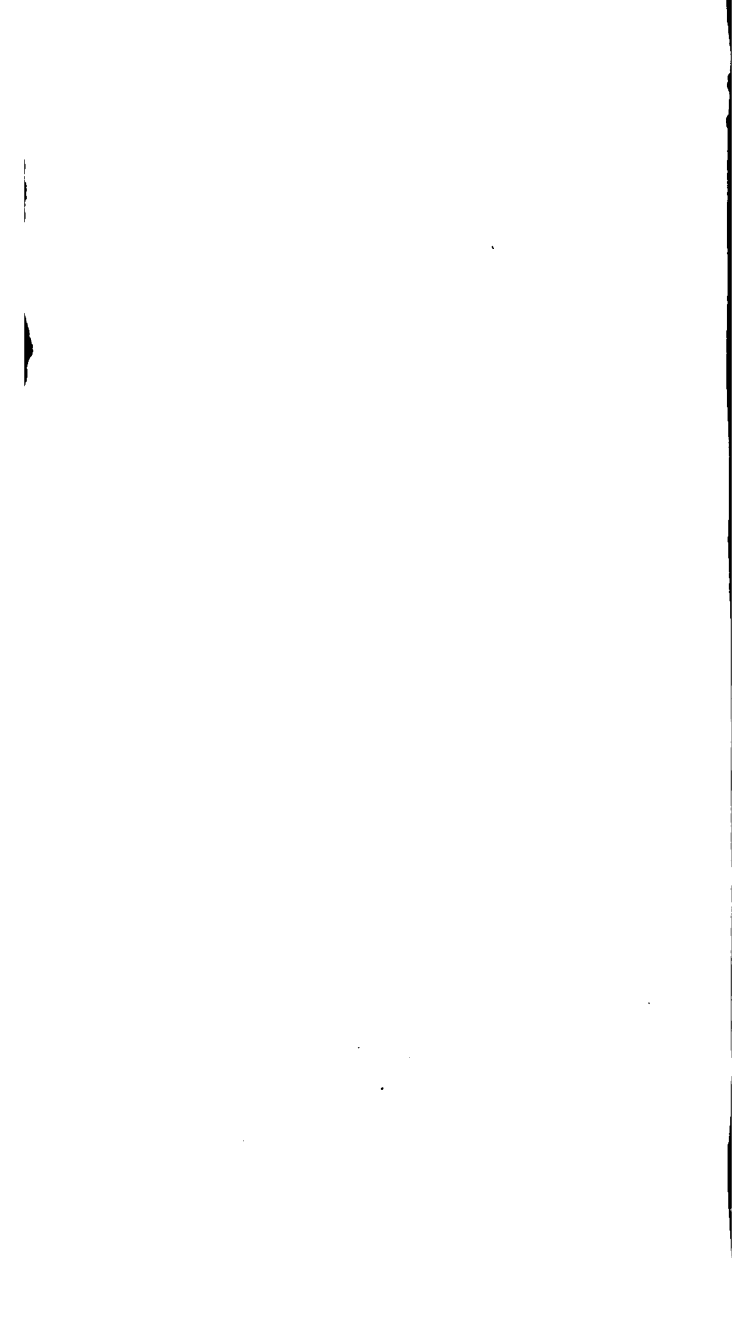


EXPOSITION

DE 1745

—

XI



*Académie Royale de Peinture et
Sculpture, Paris.*
COLLECTION

DES

LIVRETS

DES

ANCIENNES EXPOSITIONS

DEPUIS 1673 JUSQU'EN 1800



EXPOSITION DE 1745



PARIS

LIEPMANNSOHN ET DUFOUR

ÉDITEURS

11, rue des Saints-Pères

JUILLET 1869

N
5068
.A17
v. 12



NOMBRE DU TIRAGE
DU LIVRET DE 1746.

375 exemplaires sur papier vergé.
25 — sur papier de Hollande.
10 — sur chine.

N°



Ce livret est vendu seul 2 fr. 50.

NOTICE BIBLIOGRAPHIQUE.

LIVRET :

Nous en connaissons deux éditions. La 1^{re} a 27 pages, finit au n^o 142 qui est la reproduction textuelle du dernier article additionnel du livret de 1745 et a 2 p. d'arrêt et de privilège. La 2^e édition, que nous reproduisons, a 29 et 2 p. et 150 n^{os}. Ces éditions sont aussi communes l'une que l'autre.

Nous ne nous arrêterons pas aux différences insignifiantes qui substituent un mot à un autre mot analogue. La 2^e édition, que nous suivons d'ailleurs fidèlement, avait omis, peut-être intentionnellement, le n^o 33, que nous rétablissons d'après la 1^{re}. Enfin, en tête des ouvrages des graveurs de l'Académie, l'article relatif à M. Duchange, Conseiller, ne se trouve pas rapporté sur la 2^e édition; nous l'avons intercalé à la place que lui assignait la première.

A ces variantes, nous joindrons quelques observations manuscrites que nous avons recueillies sur les

divers exemplaires anciens qui nous ont passé sous les yeux. Une note nous apprend que le personnage désigné au n° 25 par M.^{***} était M. de Tercières. De même le portrait portant le n° 70 était celui de M^{me} de Rivière et la collection dont il est question au n° 71 est celle de M. Lenoir. Pour les portraits de Perroneau une note ancienne nous apprend que c'étaient les n° 148 et 150 qui étaient peints à l'huile et les autres au pastel. Enfin une note de Lafont de Ste-Yenne, dans sa brochure sur le Salon mentionne, parmi les portraits de La Tour : Le portrait de Restout, peintre, fait pour la réception de De la Tour à l'Académie et celui de Pâris de Montmartel.

CRITIQUES :

Le Mercure de France, numéro d'octobre, 1746, page 133. — Lettre à M. de la Tour par M. de Bonneval du 21 septembre 1746. Même n° du *Mercure*, page 157.

LA FONT DE SAINT-YENNE. Réflexions sur quelques causes de l'état présent de la peinture en France avec un examen des principaux ouvrages exposés au Louvre le mois d'Août 1746. A La Haye, chez Jean Neaulme. 1747. In-12; 155 p.

Lettre de l'auteur des Réflexions sur la Peinture et de l'Examen des ouvrages exposés au Louvre en 1746. In-12; 28 p. et 3 d'errata pour les réflexions.

Lettre des jeunes élèves de peinture à M. L. F. (La Font de Saint-Yenne) sur les Réflexions. In-12 de 7 p. S. l. n. d.

L'auteur des Réflexions n'épargnait pas les artistes; aussi fut-il en butte à des attaques fort vives; on le tourna en ridicule dans plusieurs caricatures (Voy. l'article que M. Th. Arnauldet a consacré à ce critique dans la *Gazette des Beaux-Arts*, T. IV, p. 45).

EXPLICATION DES PEINTURES, SCULPTURES,

ET AUTRES OUVRAGES

DE MESSIEURS

DE L'ACADÉMIE ROYALE;

Dont l'Exposition a été ordonnée, suivant l'intention de SA MAJESTÉ, par M. Le Normand de TOURNEHEM, Directeur & Ordonnateur General des Bâtimens, Jardins, Arts & Manufactures de S. M., dans le grand Salon du Louvre. Par les soins du Sieur Portail, Garde des Plans & Tableaux du Roy. A commencer le jour de saint Louïs 25. d'Aouût 1746. pour durer un mois.

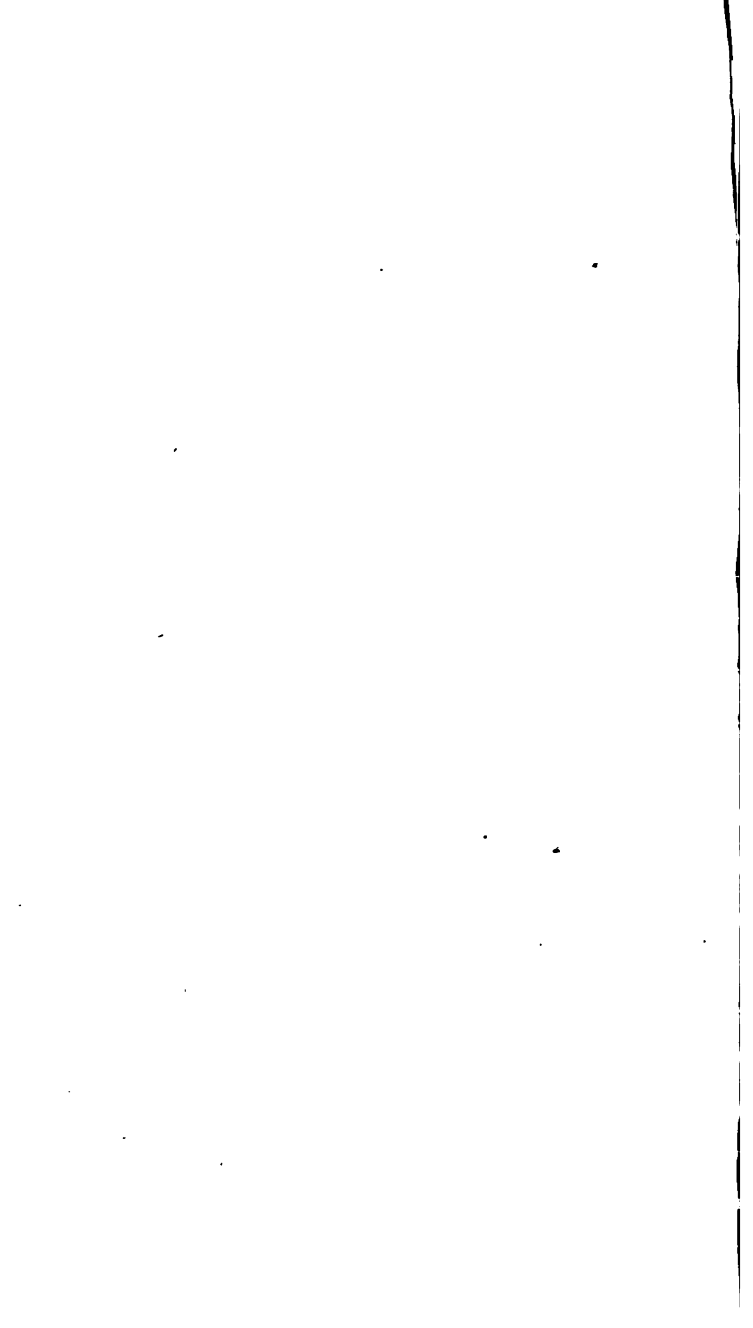


A PARIS, RUE S. JACQUES

De l'Imprimerie de JACQUES-FRANÇOIS COLLOMBAT,
I. Imprimeur du Roy, de la Maison de SA MAJESTÉ, & de
l'Académie Royale de Peinture & de Sculpture.

M. DCC. XLVI.

AVEC PRIVILÈGE DU ROY.





AVERTISSEMENT.

Comme l'Exposition se fait dans un grand Salon quarré, & que l'on a été obligé, pour garder quelque ordre & symétrie, de placer de côté & d'autre les Ouvrages d'un même Auteur, l'on a eu attention dans cette Description, de désigner la hauteur & largeur de tous les Tableaux de grandeur extraordinaire; & à l'égard des autres dont les formes sont moyennes & petites, on ne pourra manquer de les recon-

noître, ayant le Livre à la main, & de les trouver par le rapport des Numeros qui se trouvent sur chaque sujet de Peinture & de Sculpture.

Comme l'impression de ce petit Ouvrage ne se donnoit les années précédentes, qu'après tout l'arrangement des Tableaux, dont les Places étoient indiquées. l'on s'est apperçû que le Public s'impatientoit extrêmement pendant les premiers jours qu'il attendoit cette Explication. C'est pourquoy on a jugé à propos, pour sa satisfaction, d'y énoncer des Numeros qui se rapportent exactement à chaque sujet, lesquels, sans être de suite, se pourront trouver aisément. Par ce moyen on jouïra de cette Description presque à l'ouverture du Salon.





EXPLICATION

*Des Peintures, Sculptures, & autres
Ouvrages de Messieurs de l'Académie
Royale.*

Rien n'est si capable d'exciter l'émulation parmi les Arts, & d'éveiller, pour ainsi dire, les talens, que les Expositions publiques : où la vérité, affranchie des égards dûs à la société civile, dispense avec liberté la louange & la censure, & fait appréhender aux plus fameux Artistes la severité de ses jugemens. Telle a été aussi l'intention de SA MAJESTÉ, & les vûes du Ministère. Le succès a répondu à un projet si juste & si beau. Chaque Académicien, animé par la gloire, s'est efforcé de soutenir la superiorité présente de l'Ecole Françoisé sur toutes celles de l'Europe, & les Etran-

gers ont paru en faire un aveu flateur, par le plaisir qu'ils ont pris à ces différentes Fêtes.

Celle-ci ne sera point inférieure aux autres ; puisqu'indépendamment des Ouvrages pour le Roy, le Public y verra aussi ceux qu'il a fait faire, ou qui lui sont destinés. Ce mélange qui réunit la Peinture, la Sculpture & la Gravure, paroîtra aux yeux des vrais Connoisseurs, comme un Parterre agréable, dirigé par le goût, & cultivé par les Muses.

**OUVRAGES DE MESSIEURS LES OFFICIERS
de l'Académie.**

Par M. *Galloche*, Recteur.

N° 1. Un Tableau en largeur d'environ 5 pieds sur 4, représentant *Telemaque*, qui raconte ses Aventures à *Calypso*, accompagnée de ses Nymphes.

Par M. *Coyvel*, Recteur, Ecuyer, Premier
Peintre de Monseigneur le Duc
d'Orléans.

2. *bis*. Deux Tableaux, de forme ovale, de 9 pieds de hauteur sur 7 de large, représentant l'Annonciation, & les Disciples d'Emmaüs, sous le même N°.

Deux Tableaux faits pour l'Académie Royale de Peinture & de Sculpture.

3. Le premier, représente le Sacrifice d'Abraham ; c'est le moment où l'Ange, après avoir arrêté le bras de ce Patriarche, lui annonce les promesses de Dieu.

4. Le second de même grandeur, est un Portrait.
 5. *bis*. Deux Tableaux de mesure égale, où sont représentés le triste Heraclite & l'enjoué Democrite; sous le même N°.
 6. Un Tableau représentant un Amour, qui menace.
 7. Un Tableau peint au Pastel, dont le sujet est la Samaritaine.
-

Par M. *De Favanne*, Adjoint à Recteur.

4 Sujets de Telemaque.

8. Le premier représente la séparation de Telemaque & d'Eucaris.
 9. Son Pendant. Les Nymphes excitées par l'Amour, mettent le feu au Vaisseau, pour empêcher l'évasion de Telemaque.
 10. Le troisième. Le Songe de Telemaque dans l'Isle de Cypre.
 11. Son Pendant. Venus qui met l'Amour entre les mains de Calypso.
 12. Autre, représentant Moïse trouvé sur les Eaux.
 13. Son Pendant. La Prédication de S. Jean.
 14. Autre, représentant une Bacchanale.
 15. Un petit Paysage d'après nature.
 16. Autre petit Paysage, aussi d'après nature.
-

Par M. *Restout*, Adjoint à Recteur.

17. Un grand Tableau en hauteur, d'environ 8. pieds sur 5. de large, représentant S. Charles Borromée.
18. Autre de même grandeur, représentant Saint Pierre, pour le College du Pleffis.

19. Autre en largeur de 5. pieds sur 4, représentant Alexandre qui coupe le nœud Gordien.

20. Autre, presque carré, représentant S. Benoît.

Par M. *De Tourniere*, ancien Professeur.

21. Le Portrait de M. le Duc de Brissac, Commandeur des Ordres du Roy; en Armure, avec son Mantou Ducal.

22. Le Portrait de M. de Bernage, Prevôt des Marchands, en Robe rouge.

23. Madame de ***.

24. M. Huet, Echevin.

25. Le Portrait en petit de M.*** dans son Cabinet.

26. Autre de même grandeur, représentant Julie dans le Temple de Vesta.

26. *bis*. Un Tableau représentant la famille de M. Lallemant de Betz.

Par M. *Carlo Van-Loo*, Professeur.

27. Un grand Tableau de 12 pieds de haut sur 6 de large, représentant l'Annonciation.

28. Autre, de même grandeur, représentant la Visitation de la Vierge.

29. Autre de 14 pieds sur environ 6 de large, représentant la Présentation de N. S. au Temple.

30. Autre d'environ 13 pieds sur 9 de large, représentant le Vœu de Louis XIII, pour la prise de la Rochelle.

Par M. *Boucher*, Professeur.

31. Un Tableau de forme chantournée, représentant l'Eloquence avec ses Attributs.

32. Son Pendant de même forme, représente l'Astronomie. Ces deux Tableaux sont placez dans le Cabinet des Médailles, à la Bibliothèque du Roy.

33. Autre de forme ovale représentant Venus qui ordonne à Vulcain des Armes pour Enée. Tiré de l'Eneïde de Virgile.

Par M. *Natoire*, Professeur.

34. Un Tableau, dessus de Porte, de forme chantournée, représentant le Songe de Telemaque dans le moment que Venus luy apparoit : Cupidon veut le percer de son trait; Minerve le garantit de son Egide.

35. Son Pendant. Telemaque, dans l'Isle de Calypso, entouré des Nymphes, & badinant avec l'Amour sous la figure d'un Enfant. Ces deux Tableaux pour les Appartemens de Monseigneur le Dauphin.

36. *bis*. Deux petits Tableaux de Cabinet; l'un représente l'union de la Peinture & du Dessin; l'autre, la Poésie Lyrique & la Musique; appartenant à M. de Julienne.

37. Autre de forme ovale, représentant la sainte Vierge.

Par M. *Collin de Vermont*, Professeur.

38. Un Tableau, dont voici l'explication. Auguste ayant appris la fin tragique d'Antoine, & la douleur profonde dont Cleopâtre étoit accablée, voulut l'aller

visiter; elle étoit alors dans son Appartement, couchée sur un lit; ses habits négligés & en désordre, marquoient bien le peu de soin qu'elle prenoit de sa vie. Quand elle aperçut Auguste, elle se leva précipitamment & se jeta à ses pieds, cherchant à le toucher de compassion, & peut-être à le rendre sensible. Ce Prince l'accueillit très humainement; & l'ayant obligée de se remettre sur son lit, il s'entretint long-temps avec elle.

39. Autre, représentant Auguste au milieu des beaux Arts.

Par M. *Jeaurat*, Professeur.

40. Un Tableau de 13 pieds & demi de hauteur sur 9 pieds & demi de large, représentant S. Pierre qui guérit un boiteux à la Porte du Temple.

Par M. *Oudry*, Professeur.

41. Un grand Tableau en largeur d'11 pieds sur 8 de haut, représentant un Loup monstrueux qui a été forcé proche Versailles, par les quatre Chiens qui l'environnent; appartenans au Roy, dont les deux à grans poils viennent du Royaume de Naples, & l'un des deux Levriers d'Irlande. Ce Tableau destiné pour être placé dans l'Appartement de SA MAJESTÉ, à Choisy.

42. Autre en largeur de 6 pieds sur 4 de haut, représentant un Loup-Cervier de la Ménagerie, affailli par deux bouledogues; peint pour le Roy.

Trois Payfages d'après nature, de 4 pieds & demi de large, fur 3 pieds & demi de haut; appartenans à l'Auteur.

43. Le premier, peint à Arcueil.

44. Le fecond, où il y a un Pont, auffi peint à Arcueil, dans la Maifon de M. Douglas.

45. Le troifiéme, où paroît un Moulin peint à Beauvais.

45. *bis*. Un Vafe de marbre dans une Niche, appartenant à M. Berger.

Par M. *Adam l'ainé*, Professeur.

46. Quatre Buftes de Marbre, repréfentans les 4. Elements, appartenans à l'Auteur; fous le même N°.

Par M. *Le Moyne fils*, Professeur.

47. Un petit Modèle de la figure de S. Gregoire, qui doit s'executer en marbre, de 7 pieds 3 pouces de proportion; pour une des Chapelles de l'Hôtel Royal des Invalides. Il eft représenté tenant le Livre d'Evangile & béniffant le Peuple.

48. Un Portrait en terre cuite de M.***

49. Le Portrait d'une Dame.

50. Celuy d'une jeune Fille.

51. L'Esquiffe en terre d'un jeune Chaffeur qui représente Narciffe rencontrant de l'eau.

Par M. *Parrocel*, Professeur.

52. Un grand Tableau en largeur de 17 pieds fur 11 de haut, repréfentant l'entrée de l'Ambaffadeur Turc,

par le Pont tournant des Tuilleries, lors de la minorité du Roy en 1721. où les Gardes Suisses & Françoises bordoient.

53. Autre de même grandeur. Sa fortie par le même Pont; bordée en dehors, & du côté du Quay, de la Maison du Roy, & du Régiment de SA MAJESTÉ.

54. Plusieurs Esquisses dessinées au nombre de 10, représentant les Conquêtes du Roy en Flandre; ces Dessains, qui ont été presentez à S. M. doivent être executez pour la Gallerie de Choisy; sous le même N^o.

55. Le Portrait, à Cheval, de Monseigneur le Duc d'Orleans, dont la tête est de M. *Coyvel*.

56. Une Bataille de Cavalerie.

56. *bis*. Deux petits Camps des Gardes Suisses & Françoises; sous le même N^o.

Par M. *Bouchardon*, Professeur.

57. Un Modèle dont voicy l'explication : L'Amour se faisant un Arc de la massue d'Hercule, avec les Armes de Mars; fier de sa puissance, & s'applaudissant d'avoir défarmé deux Divinitez si redoutables, le Fils de Venus témoigne, par un ris malin, la fatisfaction qu'il ressent de tout le mal qu'il va causer.

Il y a quelques années que l'on a vû dans le Salon, un petit modèle en terre de cette Figure, accompagné de la même Description; mais ce n'étoit qu'un premier travail, qui ne donnoit que la pensée. Le Modèle qu'on expose aujourd'huy est plus épuré; tout y est arrêté & fait d'après nature; & c'est sur ce Modèle que la Statuë de grandeur naturelle, s'exécute en marbre pour le Roy.

Par M. *Pierre*, Ecuyer, Adjoint à Professeur.

58. Un Tableau en largeur de 12 pieds sur 9 de haut, représentant la punition d'Herode Agrippa. Sujet tiré des Actes des Apôtres, ch. 12. v. 23.

Herode ayant pris jour pour leur parler, parut vêtu d'une Robe Royale, & étant assis dans son Trône, il haranguoit devant eux, & le Peuple crioit dans ses acclamations, C'est la voix d'un Dieu & non pas d'un homme. Mais au même instant un Ange du Seigneur le frappa, pour ce qu'il n'avoit pas donné gloire à Dieu; & étant mangé de vers, il mourut.

59. Un Tableau de 7 pieds de haut sur 4 de large, représentant les Pelerins d'Emmaüs.

60. Autre de 6 pieds de haut sur 4 & demi, représentant Medée qui poignarde ses Enfants, après avoir tué sa Rivale, & embrasé le Palais de Jafon.

61. Autre petit Tableau, représentant une Vierge.

62. Autre représentant Venus sur les Eaux.

63. Autre de 4 pieds de haut sur 3, représentant le Portrait de Mad.^{***}, en Marmotte.

64. *bis*. Deux petites Bambochades; l'une représente un Port de Mer; l'autre, un Marché; sous le même N^o.

65. *bis*. Deux autres vûës, de différentes grandeurs; l'une, une Ferme; l'autre, une Fontaine; sous le même N^o.

66. Autre petit Tableau représentant Pan & Sirinx.

Par M. *Nattier*, Adjoint à Professeur.

67. Le Portrait de M. Bonier de la Moisson, dans son Cabinet.

68. Madame Desfourniel, représentée en Hébé.

69. M. de Beseval, en Guerrier.
70. Madame ***, représentée en Flore.
70. *bis*. Madame***, représentée en Erato, Muse de la Poësie Lyrique.
70. *bis*. Le Portrait au Paffet de M. Logerot.
-

Par M. *Chardin*, Conseiller de l'Académie.

71. Un Tableau, répétition du *Benedicite* avec une addition, pour faire Pendant à un Teniers, placé dans le Cabinet de M.***.
72. Autre, Amufemens de la vie privée.
73. Le Portrait de M. ***, ayant les mains dans son Manchon.
74. Le Portrait de M. Levret, de l'Académie Royale de Chirurgie.
-

Par M. *Tocqué*, Conseiller.

75. Le Portrait de Madame Teriffe, les mains dans son Manchon.
76. Le Portrait de M. Wafferchlebe, tenant une Lettre.
77. Le Portrait de M. Baillon Horlogeur, Premier Valet de Chambre de la Reine.
78. Madame de *** à sa Toilette, tenant une Boëte à Mouches.
-

Par M. *Aved*, Conseiller.

79. Le Portrait de M. Crébillon, de l'Académie Francoise, dans son Cabinet, appuyé sur un Fauteuil.

80. Le Portrait du R. P. Liniers, peint après sa mort.

81. Celuy de Madame Poisson de la Chabeauffiere, en habit de Bal.

82. Celuy de M. de Moëtlien, Lieutenant de Grenadier des Gardes Françaises en habit d'Officier.

OUVRAGES

de Messieurs les Académiciens.

Par M. Courtin.

83. Un grand Tableau, représentant Pan & Sirinx.

83. *bis*. Un Tableau représentant un jeune Homme qui jouë de la Guitarre.

84. Autre, Herigone & Jupiter en Grape de Raifin.

85. Autre. L'Enlevement de Dejanire par le Centaure Nessus.

86. Un Crucifix.

87. Une Vierge.

Par M. De La Joue.

88. Un Tableau, représentant une Dame à sa Toilette, dans un Appartement richement décoré.

89. Son Pendant. Une Gallerie d'où l'on voit des Jardins.

Ces deux premiers appartiennent à l'Auteur.

90. Autre, représentant une extrémité de Jardin, avec une Cascade; une Dame est assise sur l'appui d'un Escalier, un jeune Homme est auprès d'elle.

91. Son Pendant représente un Salon d'eau, environné d'une Colonnade. Deux Medecins Grecs convergent ensemble. Ces deux derniers appartiennent à M. Bassuel, M^e. en Chirurgie, & Vice-Demonstrateur Royal; amy de l'Auteur.

Par M. *Des Lyen*.

92. Un grand Tableau représentant M. *** , en Robe.

93. Autre, de même grandeur, représentant M. l'Abbé ***.

94. Autre, représentant une Dame, en Hebé.

Par M. *Drouais*.

95. Cinq Portraits au Pastel, sous le même Numero.

96. Plusieurs Portraits en miniature, renfermez sous la même Glace, & sous le même Numero.

Par M. *Francisque Millet*.

97. Un Tableau de 5 pieds sur 6 de large, représentant un Paysage & des Figures, dont la principale est Dellius, qui préfere la Campagne aux grandeurs de la Ville.

98. Autre, représentant un Soleil levant, orné de Figures & d'Animaux.

99. Autre, représentant un Couchant, aussi orné de Figures.

100. Autre de moyenne grandeur, orné sur le devant de Figures & des Animaux qui vont boire.

Par M. *Du Mons.*

101. Un Tableau, représentant un Fleuve.
102. Son Pendant, représente une Nayade.
103. Autre, représentant le Patriarche Loth.
-

Par M. *Boisot.*

104. Un Tableau en hauteur de 4 pieds sur 3, représentant l'Aurore.
105. Son Pendant, représente la Nuit.
Ces deux Tableaux doivent être exécutez en Tapissérie aux Gobelins & entourez d'ornemens.
-

Par M. *Huilliot.*

106. Un Tableau en hauteur de 10 pieds sur 6 de large, représentant des Instrumens de Musique, Dessains, Globe, Sphere, &c.
107. Autre d'environ 5 pieds sur 4, représentant un Ufurier & deux Voleurs, qui épient le moment de le voler. •
108. Autre. Une Corbeille remplie de Fruits, & un Cochon d'Inde qui mange des Raifins.
109. *bis.* Deux autres petits, représentant des Vases remplis de Fleurs sous le même Numero.
110. Autre. Une Guirlande de Fleurs, qui forme une ovale, dans le milieu de laquelle est un Bas relief, représentant la Peinture & la Sculpture.
111. Autre de même grandeur. Une vieille Hollandoise pesant son or au Trebuchet.
-

Par M. *Poitreau.*

112. Un petit Paysage, représentant une vûë d'Avallon,

où l'on voit des Laveuses; à côté est une Tannerie; sur le devant sont des Bergers & une Bergere, qui gardent leurs troupeaux.

113. Le Portrait de M. Poitreau de Marcy, peint par M. son frere.

Par M. *Chastelain.*

114. *bis.* Deux petits Payfages en hauteur, sous le même Numero.

115. *bis.* Deux autres plus grands, aussi sous le même Numero.

Par M. *Vinache.*

116. Une Figure moulée en plâtre, de deux pieds de proportion, représentant sainte Therese en acte d'adoration.

117. *bis.* Deux Esquisses de terre cuite, dont l'une représente l'Aurore, & l'autre la Fidelité; pour être executez en marbre, de 6 pieds de proportion, pour le Roy, sous le même Numero.

Par M. *Nonnotte.*

118. Un grand Tableau, représentant Messieurs*** pere & fils. Le fond de ce Tableau est un Cabinet d'études.

Par M. *Frontier.*

119. Un Tableau en hauteur d'environ 6 pieds sur 3, représentant S. Aubin qui délivre les Captifs.

120. Autre de 6 pieds sur 4, représentant une Vierge & l'Enfant Jesus.

OUVRAGES AU BURIN

de Messieurs les Graveurs de l'Académie.

Par M. *Duchange*, Conseiller.

Trois Sujets gravez d'après M. *Jeaurat*, représentant les trois grands Myſteres de notre ſainte Religion; ſous les ſymboles des trois Vertus Theologales; dédiés à Monſieur Charles-Gaspard-Guillaume de Vintimille, des Comtes de Marſeille du Luc, Archevêque de Paris, &c.

Par M. *Lépicié*, Secrétaire & Hiſtoriographe de l'Académie.

2 Sujets gravez.

Le Jeu des Echecs. D'après *C. D. Moor*.

Le Jeu de Piquet. D'après *Gaspard Nelfcher*.

Par M. *Cochin le pere*, Académicien.

Un Sujet gravé, représentant une Fête en l'honneur de Bacchus; d'après un Deſſein de l'invention de M. *de Niert*, Premier Valet de Chambre du Roy, & Gouverneur du Louvre; mort à Paris le 30. janvier 1744, âgé de 34 ans; dédié à M. de Bachaumont, amy de l'Auteur.

Par M. *Surugue le pere*.

Le Portrait gravé de Madame de Mouchy; D'après le Tableau au Paſtel de M. *Ch. Coypel*. 1746.

Par M. *Moyreau*.

2 Morceaux gravez.

Le Boufon des Chasseurs.

Les Bohemiens; D'après *Wouvermens*.

Par M. *Le Bas*, Graveur du Cabinet du Roy.

Sept morceaux gravez d'après *Teniers*; dediez par l'Auteur à differens Seigneurs, parmi lesquels sont,

Le Concert & Famille de Teniers.

Le Port de Mer.

La Tentation de S. Antoine.

Le Fluteur.

Le Chimiste, &c.

OUVRAGES

de Messieurs les Agréés de l'Académie.

Par M. *Adam, le cadet*.

Les Modèles en plâtre de deux Médaillons, exécutez de grandeur naturelle, au Portail que les Prêtres de l'Oratoire ont fait construire, rue S. Honoré.

121. Le premier représente la Nativité de JÉSUS-CHRIST; un Berger vient l'adorer & luy offrir un Agneau : S. Joseph est en admiration de voir les Cieux ouverts.

122. Le second représente JÉSUS-CHRIST en prieres au Jardin des Oliviers, à l'instant de son agonie, & acceptant l'arrêt de sa mort. Dans le lointain sont représentez les Apôtres endormis.

123. Autre Modèle en plâtre, d'une Statuë représentant Iris Messager de Junon, assis sur une nuë au haut de l'Arc-en-Ciel, qui attache ses ailes, pour executer les ordres de la Déesse. Cette Figure doit être executée en marbre, pour le Roy.

Par M. *De la Tour*.

124. Quatre Portraits au Pastel sous le même Numero.

Par M. *Le Sueur*.

125. Le Portrait de M.***, représenté en Jardinier.

126. Autre, représentant un Joueur de Vielle.

Par M. *Surugue, fils*.

Le Jeu d'Oye, gravé sur le Tableau de même grandeur; peint par M. *Chardin*.

Par M. *Tardieu fils*.

Plusieurs Sujets gravez.

Une Vignette représentant le Portrait du Roy. D'après un Jetton de M. *Du Vivier*.

Le Portail de l'Eglise de S. Sulpice, pour la Description de la Dédicace de cette Eglise.

Le Portrait de feu Monseigneur le Dauphin, Duc de Bourgogne. D'après M. *Rigaud*.

Le Portrait de feu M. l'Abbé de Rothelin. D'après M. *Coyvel*.

3. Morceaux pour un Livre de Voyage, in-4°. représentant les differens usages des Peuples d'Orient. D'après les Dessesins de M. *Cochin fils*.

Par M. *Falconnet*.

127. Une Figure en terre cuite, de deux pieds de proportion, représentant le Génie de la Sculpture.

128.

Par M. *Huttin*.

129. Une Figure en plâtre de deux pieds de proportion, représentant Carron.

Quatre Dessesins sous verre.

130. Le premier représente un Repos de la Vierge.

131. Le second, un Tombeau.

132. Le troisième, une Bacchanale.

133. Le quatrième, une allegorie, représentant le Portrait du Roy dans le Temple de Memoire, couronné par la Gloire & orné par les Graces.

Par M. *Antoine Le Bel*.

Trois Tableaux :

134. Le premier, un Paysage.

135. Le second, un Rocher.

136. Le troisième, une Marine.

Par M. *Hallé*.

137. Un grand Tableau en hauteur, d'environ 10

pieds sur 6, représentant le Baptême de JESUS-CHRIST, destiné pour la Chartreuse de Lyon.

138. Une Esquisse d'une Fête de Bacchus.

139. Un Dessin au crayon noir & blanc, représentant une naissance de Bacchus.

140. Une Esquisse de Plafond, représentant les quatre Elémens.

Par M. *Vernet*, de Rome.

141. Quatre Tableaux représentant des Marines, de différentes vûes de Naples & d'Italie, sous le même Numero.

142. Un Tableau en largeur d'environ 10 pieds, représentant l'une des 4. Saifons. Ce Morceau a été peint sur plâtre dans une des Voûtes de Choisy, par feu M. *Ant. Coypel*, à l'âge de 20 ans, & depuis Premier Peintre du Roy. Le dit Morceau a été enlevé & mis sur toile par le sieur *Picaut*, qui en a le secret.

ADDITION.

143. Par M. *Duvivier*, Académicien.

1. Buste Modelé, bas-relief, de la grandeur des Médailles, représentant le profil de la Tête du Roy, le front ceint d'une Couronne de Lauriers.

2. Autre Buste du Roy, couvert de la cuirasse & cou-

ronné de lauriers; gravé sur les Jettons qui ont été frappés pour l'Assemblée générale du Clergé en 1745 & sur les Jettons des Etats de Bourgogne & ceux de Bretagne. 1746.

Jetton du Canal de Briare. 1742.

3. La Seine & la Loire représentées par deux figures de Fleuves, appuyées sur leurs Urnes. Dans le milieu, sur un plan un peu plus élevé, est une Nayade dont l'eau qui sort de son Urne va joindre ensemble celles des deux Rivières, & forme le Canal, avec ces mots : CONCORDIA CRESCENT.

Revers : les Armes de la Compagnie du Canal.

Jetton des fabriquans de la Ville de Lyon. 1745.

4. Minerve assise avec ses attributs ordinaires, montrant du doigt les Ouvrages auxquels travaillent des Génies de cette fabrique, que l'on reconnoît aux desseins qu'ils tracent, à l'action de jeter la Navette, & aux Ustensiles dont ils sont environnés, avec ces mots : ÆTERNVM DIGNA COLI.

Revers : les Armes de la Ville de Lyon.

Jettons de la Faculté de Médecine.

5. La Tête de M. Leaulté, Doyen en 1742.

6. La Tête de M. Col de Villars, Doyen en 1744.

Revers : l'Amphithéâtre Rotunde, nouvellement bâti, où se tiennent les Ecoles de Médecine, & où sont les démonstrations d'Anatomie; vû en face du Portail, avec ces mots : UT PROSIT ET ORNET.

7. La Tête de M. de l'Epine, Doyen, 1746.

Revers : Coupe & Vue intérieure du même Amphithéâtre ci-dessus avec ces mots : PULCHRIOR EXURGIT.

144. bis. Dessin des Jettons du Canal de Briare.

145. Taille douce :

Vignette mise à la tête de l'épître dédicatoire de la Bible imprimée chez Valentin, à Rheims 1742, représentant les Armes de Monseigneur le Duc d'Orléans; orné à droite des Attributs de la Religion; & à gauche, de ceux de ses,qualitez.

Par M. *De Larmessin*, Académicien.

Un Morceau gravé.

La Savoyarde; d'après M. Pierre.

Par M. *Perronneau*, Agréé de l'Académie.

5 Portraits, dont 3 au Pastel.

146. Celuy de M. le Marquis Daubail, en cuiraffe.

147. Celuy de M. Drouais, Peintre de l'Académie.

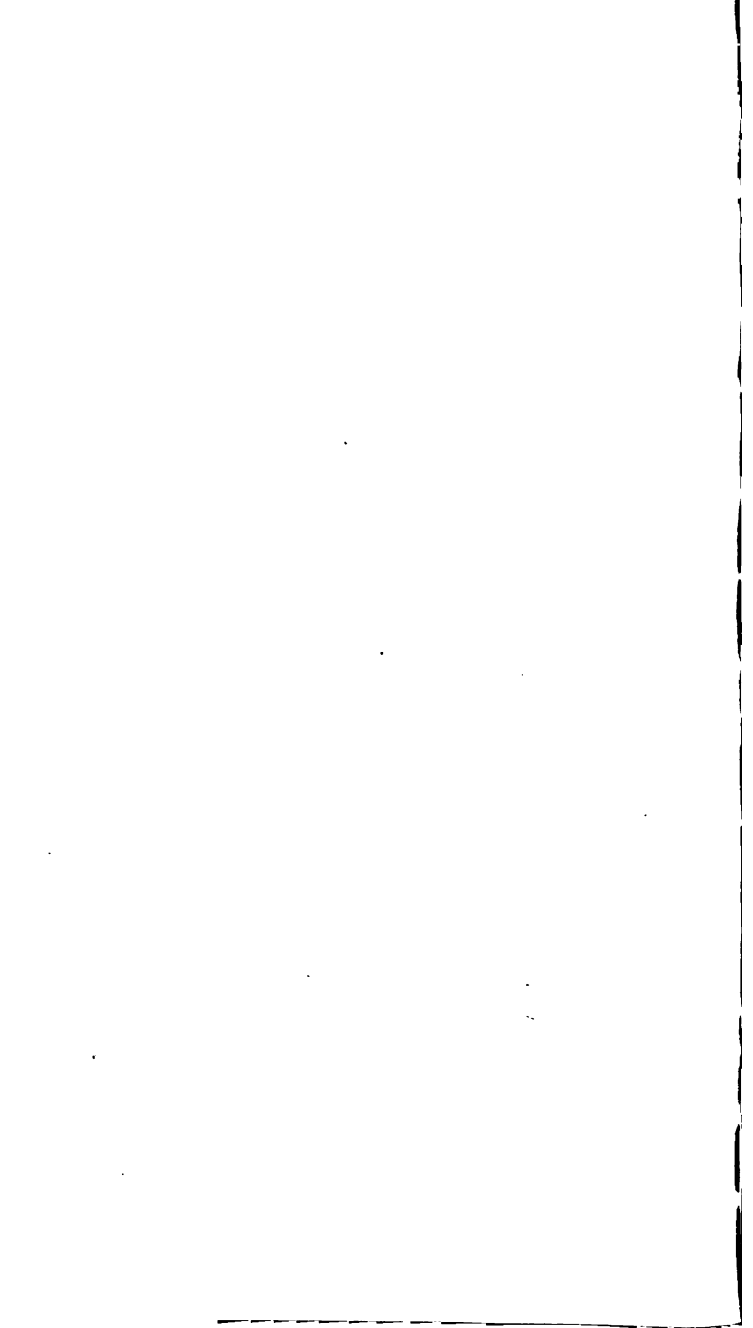
148. Celuy de M. Gilcain, Peintre.

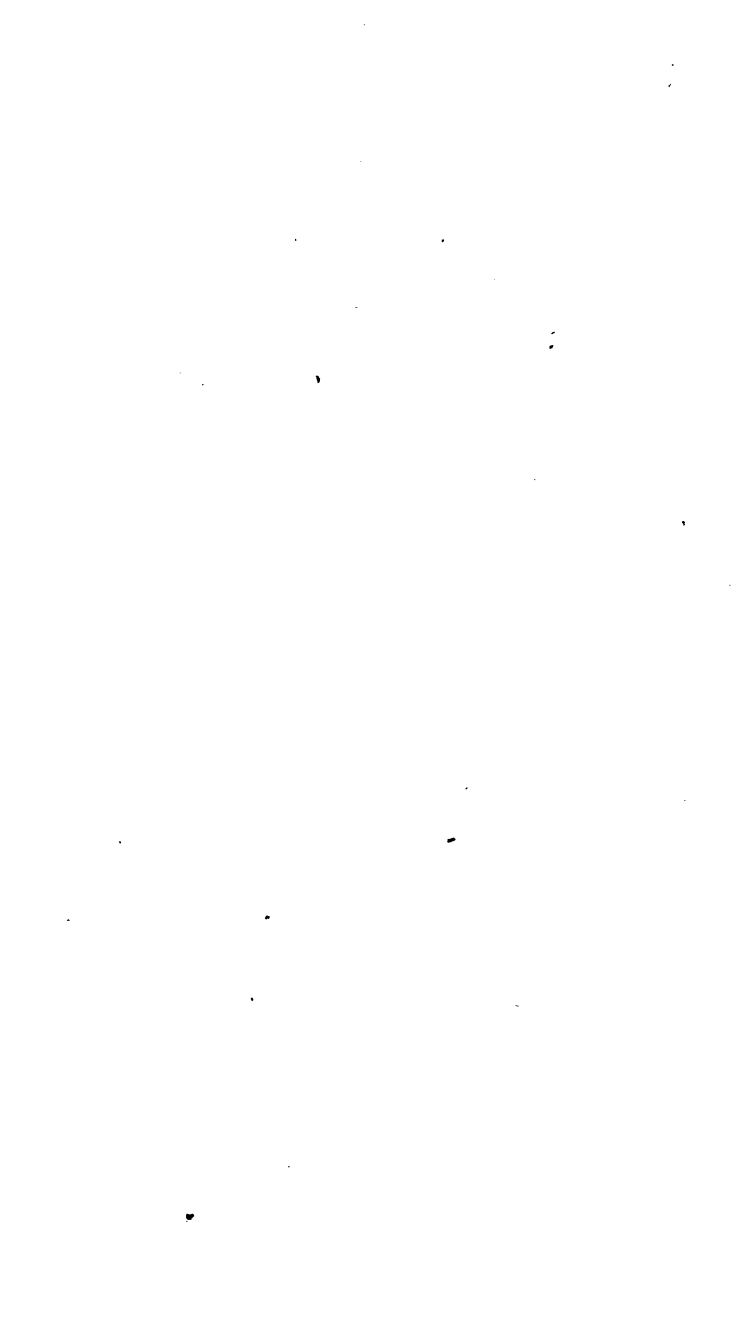
149. Celuy du petit Demoyel, tenant une poule huppée.

150. Celuy d'un jeune écolier, frere de l'auteur, tenant un Livre.

Le tout rédigé & mis en ordre par les soins de
J. B. REYDELLET, Receveur & Concierge
de l'Académie.

Nogent-le-Rotrou, Imprimerie de A. Gouverneur.





CONDITIONS DE LA SOUSCRIPTION

A LA

RÉIMPRESSION DES ANCIENS LIVRETS

Chaque volume sera livré aux souscripteurs moyennant le prix :

- De 1 fr. 25 sur papier vergé;
- De 2 fr. 50 sur papier de Hollande;
- De 3 fr. sur papier de Chine.

Les souscripteurs de Paris recevront les volumes à domicile. Ceux de province ou de l'étranger pourront se les faire envoyer en payant en surplus les frais de poste, s'ils ne préfèrent les faire réclamer aux bureaux de souscription.

On souscrit :

Chez : MM. LEPRIANSSOHN ET DUPOIN, libraires, 11, rue des Saints-Pères.

Nota : A partir du mois de Janvier la table générale des quarante-deux livrets réimprimés ne sera plus livrée gratuitement aux nouveaux souscripteurs.

On trouve à la même librairie,

LE DUC D'ANTIN ET LOUIS XIV, rapport sur l'administration des bâtiments annotés par le Roi, publiés avec une préface, par J.-J. Guiffrey.

Sous presse,

LES ARTISTES FRANÇAIS, NOVICES ET MAÎTRES pour faire suite aux *Archives de l'art français*, publiés par MM. An. de Montaiglon et J.-J. Guiffrey. Un fort volume sur papier vergé tiré à petit nombre, titre en deux couleurs. Prix, 12 fr.

Neveu-je-Botrou, Imprimerie de A. Goussier.



