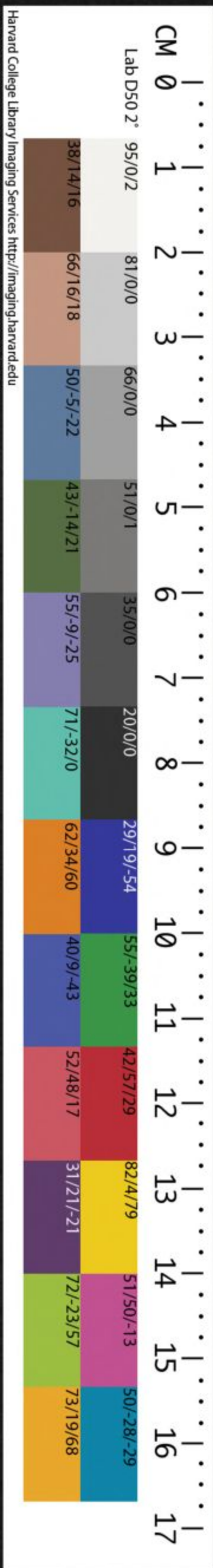
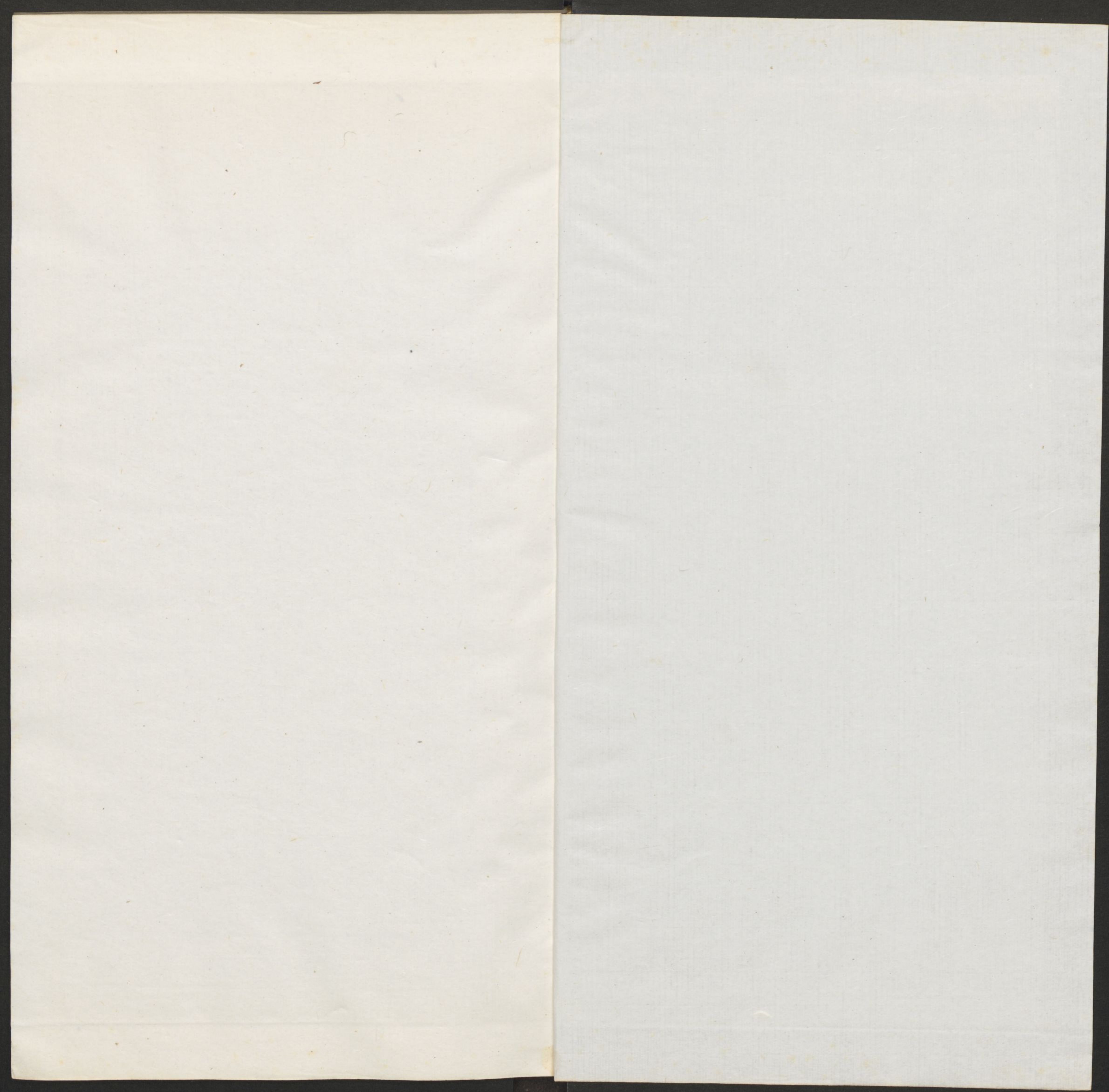


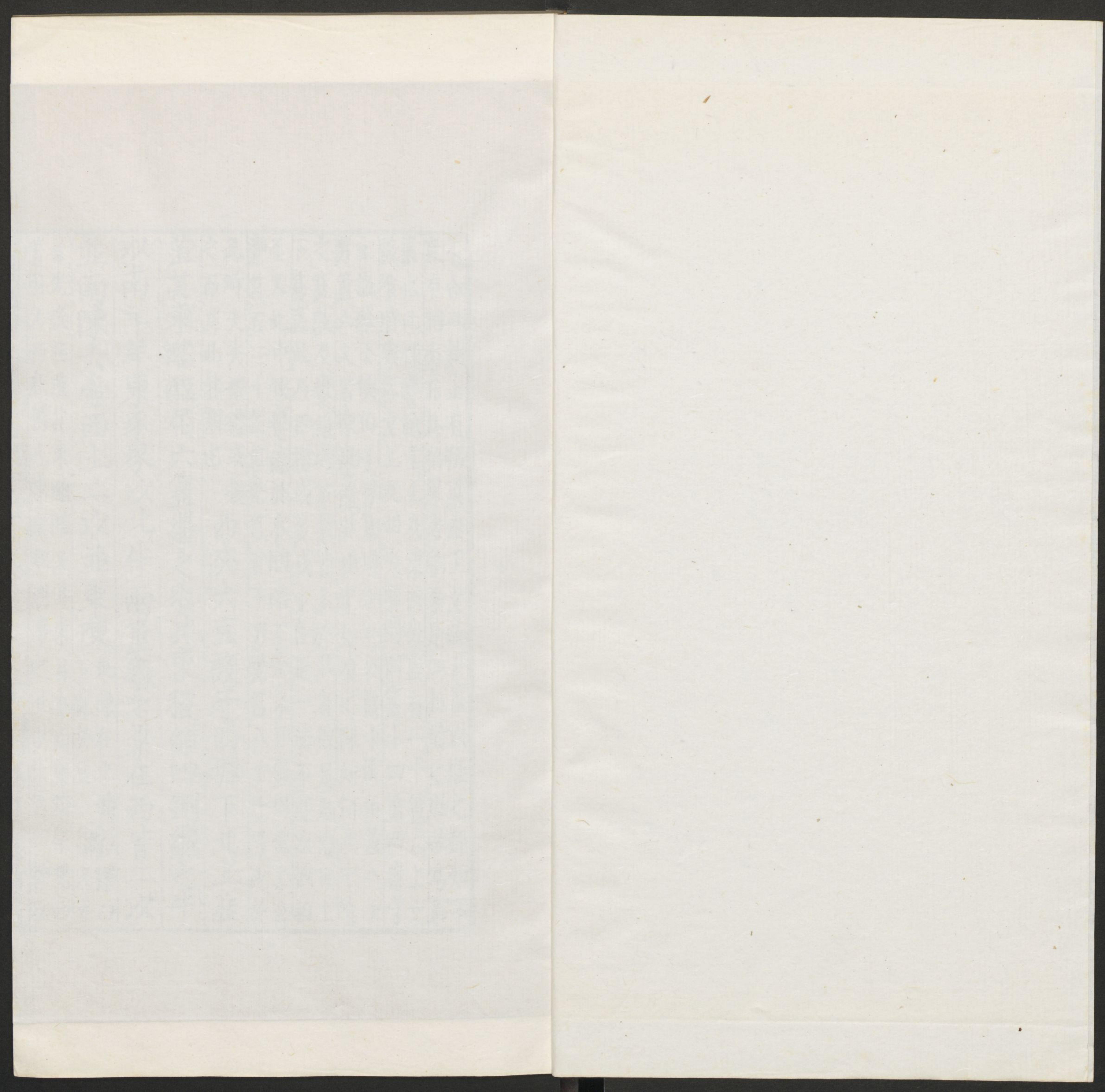
T554/1880c(8)

THE GRAYSON WOODS LIBRARY
OF THE HARVARD-YENCHING INSTITUTE
AT HARVARD UNIVERSITY

MAR 30 1954







哈佛大學漢和
圖書館珍藏

不合八數止有稻梁無正文故云蓋以疑之鄭知不
直有稻黍而為稻梁者稻梁是加相對之物故為稻
梁也此陳饗餼堂上及西夾其對則簋十四簠六上
設殮時與此堂上及西夾其對則簋十四簠六上
客設殮公侯伯子男簋同十二公簋十侯伯簋八子
男簋六又皆陳饗餼其死宰如殮之陳如何此中殮
之簋數及饗餼之簋數皆多於君者彼是君禮自上
下為差此乃臣禮或多或少自是一法不可以彼相
並又此中致饗餼於賓醢醢百甕米百筥周禮上公
甕宮百二十侯伯甕宮百子男甕宮八十子男少於
此卿大夫禮禮或損西夾六豆設于西墉下北上韭
之而益此其類也

道其東醢醢屈六簋繼之黍其東稷錯四釶繼之牛
以南羊羊東豕豕以北牛兩簋繼之梁在西皆二以

並南陳六壺西上二以並東陳東陳在北墉疏釋曰

者先設非道其東醢醢又其東昌本南麋麋麋西
菁道又西鹿麇此陳還取朝事之豆其六簋四釶兩

簠六壺東陳其次可饌于東方亦如之東方東西北

上亦非道其疏釋曰云西北上者則於東壁下南陳

六豆直言西北上其東醢醢是西北上可知此東夾

饌若不言西北上其東夾饌從東壁南陳以東北為

也東夾其陳亦與西夾同是以鄭云亦非道其東醢醢

也壺東上西陳亦在北壺醢醢百饗夾碑十以為列

醢在東籩鳥弄反也夾碑在鼎之中央疏注夾碑至

日案既夕禮云饗三醢醢胥鄭注云饗瓦器其容亦

蓋一穀既入云蓋實一穀又云豆實二而成穀四升

外在門內壺君尊瓦甒注云壺大一石瓦甒五斗即

此壺大一石也云夾碑在鼎之中央也者上陳鼎云

西階前陪鼎當內廉東西北上上當碑南陳下腥鼎

亦如之此言夾碑自然在鼎之中央可知云醢在東

消散故云陽醢是醢肉也者醢是醢穀為之酒之類在東

宗伯云天產作陰德也作陽德注云天產六牲之

屬地產九穀之屬以六牲為陽九穀為陰與此醢是

穀物為陽遠者物也古者所對六牲動物行蟲也故九

穀為陰郊特牲云鼎俎而遷豆偶陰陽之義也又

以籩豆醢醢等為陰鼎俎肉物物物為陽豆穀物故為陰

對以鼎俎之實以庶羞為陽內羞為陰者亦羞中自

相對內羞雖有摻食是肉食其中自糗餌餼二牢陳

于門西北面東上牛以西羊豕豕西牛羊豕餼生也

手牽之豕束之疏注餼生至其左口釋曰先言養後

寢右亦居其左言餼者陳者先以熟為主是以先

陳饗饗下即陳熟物繼之故六豆以下相次此餼是

生物其下次陳熟物繼之故六豆以下相次此餼是

牽之者曲禮云效馬效羊者右牽之以不噬齧人用

右手便也言右手牽之則人居其左也云豕束之寢

右亦居其左也。豕束縛其足亦止首寢臥其右亦人
 居其左案特牲云牲在其西北首東足鄭注云東足
 者尚右也。與此不同者彼祭禮法用右胖故寢左上
 右士虞記云陳牲于廟門外北首西上寢右鄭注寢
 右者當外左胖也。變米百筭筭半斛設于中庭十以
 吉故與此生人同也。
 為列北上黍梁稻皆二行稷四行
 當庭中言當中庭者南北之中也。東西為列列當
 醢醢南亦相變也。此言中庭則設碑近如堂深也。
 注庭實至深也。釋曰云庭實固當庭中言當庭
 者南北之中也。者上享時直言庭實入設不言中庭
 則在東西之中其南北三分庭。在南比更言中庭
 欲明南北之中也。上文公立於中庭宰受幣於中庭
 皆南北之中也。知北上東西為行者以經云北上黍
 梁稻皆兩行稷四行若南北縱陳止得言東西不得
 言北上何者以黍梁稻及稷當行皆一種無上下故
 也。明橫陳可知黍兩行在北次梁兩行次稻兩行次
 南稷四行所以不用稻為上者稻梁是加黍稷是正
 故黍為上端稷為下端以見上下而稻梁居其間亦

相變亦上綽居錯之義云此言中庭則設碑近如堂
 深也。者陳鼎上當其碑南向陳之醢醢夾碑在鼎中
 夾亦南向陳之今米為筭在醢醢之南北之中則碑
 近北可知言堂深者猶若設洗南北以堂深相似若
 然碑東門外米三十車車東有五筭設于門東為三
 當洗矣。門外米三十車車東有五筭設于門東為三
 列東陳。此。大夫之禮米禾皆視死牢東籩數名也。
 秉有伍數二十四斛也。籩讀若不數之數今疏注大
 文籩或為逾。逾劉音余後同說文大溝反。疏注大
 為逾。釋曰云大夫之禮米禾皆視死牢者上文註
 一牢腥二牢是三年死故米禾皆三十車并下米二
 十車亦是視死牢也。云秉籩數名也。東有五籩二十
 四斛也。者下記云十卜曰斛十六斗曰籩十籩曰秉
 若然。秉十六斛又有五籩為八斛。據二十四斛也。
 云籩讀若不數之數者鄭君時以籩為數名數名有
 數有不數故云不數之數。此從音讀其字仍竹下為
 之得為十六斗為籩故下記注云今江淮之間量名
 亦為籩者。是十禾三十車車三秬設于門西西陳
 六斗量器之名。

疏注耗數至百乘

故反四百乘為耗字林文加反
耗數名也三耗千二百乘
耗四五百乘
耗千二百乘也
新芻倍禾
以其用

多也薪從米芻從禾四者之車皆陳北軸凡此所以
厚禮也聘義曰古之用財不能均如此然而用財
如此其厚者言盡之於禮也盡之於禮則內君臣不
相陵而外不相侵故天子制之而諸侯務焉爾
車轅反疏注倍禾至馬爾釋曰云薪從米芻從禾

食馬故從禾陳之鄭信此者以經云倍禾恐並從禾
陳之故也云四者之車皆陳北軸者以其內向為正
聘賓外內皆善故引為証也

聘賓外內皆善故引為証也
賓皮弁迎大夫于外

門外再拜大夫不荅拜
大夫使卿也疏注大夫使者卿也

者謂於主人大門外入大門東行即至廟門北云不
荅拜者亦以為君使不敢當故也云大夫使者卿也

者即上卿揖入及廟門賓揖入
賓與使者揖而入于使

者即上卿揖入及廟門賓揖入
賓與使者揖而入于使

者即上卿揖入及廟門賓揖入
賓與使者揖而入于使

者即上卿揖入及廟門賓揖入
賓與使者揖而入于使

者即上卿揖入及廟門賓揖入
賓與使者揖而入于使

者即上卿揖入及廟門賓揖入
賓與使者揖而入于使

者即上卿揖入及廟門賓揖入
賓與使者揖而入于使

者即上卿揖入及廟門賓揖入
賓與使者揖而入于使

者即上卿揖入及廟門賓揖入
賓與使者揖而入于使

者即上卿揖入及廟門賓揖入
賓與使者揖而入于使

者即上卿揖入及廟門賓揖入
賓與使者揖而入于使

者即上卿揖入及廟門賓揖入
賓與使者揖而入于使

者即上卿揖入及廟門賓揖入
賓與使者揖而入于使

者即上卿揖入及廟門賓揖入
賓與使者揖而入于使

者即上卿揖入及廟門賓揖入
賓與使者揖而入于使

者即上卿揖入及廟門賓揖入
賓與使者揖而入于使

者即上卿揖入及廟門賓揖入
賓與使者揖而入于使

雖人三讓則許升矣今使者三讓則是不下主人四讓也公
讓亦三讓乃許升不可以下主人古也古文曰三
讓○下尹嫁反後疏注讓不至三讓○釋曰三讓不
下君下朝皆同疏言三不成三也凡升者主人讓
于客三敵者則客二辭主人乃許升者是三讓三辭
成也今賓三讓大夫即升無三辭則不成也云使
者尊主人三讓則許升矣者即此經主人讓大夫先
升是也云今使者三讓則不明故鄭君兩言之但使尊
讓大夫先升大夫之讓不明故鄭君兩言之但使尊
終先升若主人三讓使人亦三讓主人又讓則主
人四讓使者乃升故鄭復言此也案周禮司儀云諸
公之臣相為國客大夫郊勞三讓登聽命又云致饗
餼如勞之禮即得行三讓之禮此中古文云三讓與
彼合鄭不從者周禮則舉其大率而云三讓此儀禮
據屈曲行事觀此經直云讓大夫先升是主人或三
讓大夫無三讓故不從古文也云公雖尊亦三讓乃
許升不可以不下主人也者此據公為主人亦有三
讓故上行聘時云至於階三讓公升二等賓升亦是
公先讓先升故成三讓是以聘義云三讓而後
升公尊必三讓者不下賓客主人之義故也

升堂北面聽命北面于階上大夫東面致命賓降階西再

拜稽首拜餼亦如之大夫以束帛同致饗餼也賓

注大夫至禮也○釋曰大夫以束帛同致饗餼五牢

及陳豆壺車米之等今賓拜饗三牢及庭實又別拜

餼二牢及門外米禾殊拜大夫辭升成拜受幣堂

之者敬主君以重禮故也大夫降出賓降授老幣出

迎大夫老家臣也大夫禮辭許入揖讓如初賓升

一等大夫從升堂賓先升敵疏注賓先至北面○釋

獲餼故先升一等今賓私饋使者無君命體敵故賓

先升在館如主人之儀故也知皆北面者以其體敵

受老束錦大夫止止不降使疏注止不至餘尊○釋

庭實設馬乘乘四賓降堂

受老束錦大夫止

受老束錦大夫止

主人降賓亦降今賓降使者不降賓奉幣西面大夫東

降者使之餘尊雖合降而不降賓奉幣西面大夫東

面賓致幣不言致命大夫對北面當相再拜稽首

對有辭也致疏注稽首至辭也。釋曰賓主既行敵

者大夫對亦當有辭所以無辭者賓致幣當有辭對

幣于楹間南面退東面俟疏注賓北至之

賓使使者體敵之義經云受幣于楹間南面知賓不

南面並授而云賓北面授者凡敵體授受之義授由

其右授由其左今尊君之使是以大疏注出廟至受

幣大夫降執左馬以出疏注出廟至受

亦者上賓受禮時受幣馬云賓降執左馬以出上介

受賓幣從者訝受馬此亦從者訝受馬故云亦也

賓送于外門外再拜明日賓拜于朝拜獲與餼皆再

拜稽首疏注

謝全弁服。釋曰知拜謝在大門外若然諸侯外朝

拜於朝無入門之文故知在大門外若然諸侯外朝

在大門外明矣引周禮者秋官掌訝職云賓客至

于朝訝其位凡賓客之治令訝治之引之者欲見賓

客發館至朝來往皆掌訝前驅為之導知此拜亦皮

弁者以其受時皮弁故知此拜亦皮弁也故公食大

天云若以親食使大夫各以其爵朝服以備幣致之

賓朝服以受明日賓朝服以拜賜于朝故朝服上介

受還朝服拜則知此皮弁受亦皮弁拜可知

饗餼三牢飪一牢在西鼎七羞鼎三疏注

疏釋曰自此盡兩馬束錦論主君使下大夫歸饗

鼎七無鮮魚無鮮魚也者對上賓九鼎九鮮魚鮮魚

士士館於上高彼云卿即此賓一也彼云大夫即此

上介也彼云士即此介也故知賓介各異館必異

館者所陳饗餼腥一牢在東鼎七堂上之饌六六者賓西

厚無所容故也數之西夾亦如之筮及壺如上賓凡所不賤者尊介

此賓客疏注凡所至介也。釋曰云如上賓者明此

介也。上介公幣陳是上介有不與賓同者前經不言如上

賓獨此經言如上賓以其此禮西夾筮及壺

介如上賓以其客此上餼一牢門外米禾視死牢牢十

車薪芻倍禾凡其實與陳如上賓况以下大夫韋

弁用束帛致之上介韋弁以受如賓禮介不皮弁者

似賓不敢疏賓之兩馬束錦疏釋曰此下大夫使者受

受賓禮禮當庭同不言士介四人皆餼大牢米百筮

設于門外亦十為列北上牢在其南西上疏注牢米

○釋曰自此至無賓論使宰夫歸餼於衆介之事上

文賓與上介米陳碑南餼陳門內此不入門者鄭云

略之也云未設當門亦十為列北上與賓同云牢在

云設於門外不云東正明當門北上與賓同云牢在

其南西上者以此餼本設於庭在門內由士介賤不

得入門且賓與上介門東有米三十車薪六十車門

西禾三十車芻六十車皆統門為上此餼本非門外

東西之物制不在門外東西宜當門陳之云牢在其

南西上知如此設之者以其賓上介餼在米南宰夫

門西東上明知如此牢亦在米南而西上為異耳

朝服牽牛以致之執紼牽之東面致命朝服無束帛

反疏注執紼至拜迎。釋曰案下記云士館于工商

宜在門西東面此就太宰之中取以致餼云朝服無

束帛亦略之者次上賓與上介皮弁有束帛故以為

略之也云士介西面拜迎者以其士介為主故西

面每上賓與上介米禾皆視死牢且有芻薪米禾此

士直有生餼無死牢士介朝服北面再拜稽首受

則無芻薪米禾也

直曰疏注入者至宁也。釋曰大夫二門入大門東
廟每廟兩旁皆南北豎墻皆間門假令王父廟在
廟則有每門每曲之事云入者省內事也者禮云
請入為席是也云既而俟于宁者宁門屋宇也知侯
于宁者下云賓入二揖皆行鄭注云皆猶立也賓與
卿並行以卿俟于宁故得並行與卿三揖不俟于庭
者下君也案曲禮云客至於寢門則主人請入為席
然後出迎客主人肅客而入卿既入不重出迎客者
彼曲禮中常賓客故重出迎客此聘問之賓與平常
賓客異上君揖賓不重出此卿亦不揖者請命亦從
重出與彼同但在庭與在宁不同矣疏注古文曰三讓
出請不几疏注亦從至君也。釋曰亦者亦君受聘
筵辟君也。時擯者從君而入几筵既設擯者出請
此擯者亦從卿而庭實設四皮疏皮也。賓奉束帛入三
揖皆行至于階讓疏皆猶並也古疏注古文曰三讓
亦是不成二故賓先升一等疏釋曰不從古文者
大夫從升堂故不從三讓也。賓升一等大夫從升堂

北面聽命疏使先升疏賓東面致命疏其大夫降階西再
拜稽首賓辭升成拜受幣堂中西北面疏於堂中央之
命君之疏賓降出大夫降授老幣無摠疏不摠賓疏注不摠
也。釋曰上文賓行聘事訖而君禮賓有束帛也。擯者出
帛乘馬敵者曰擯疏今不擯賓者辟國君也。擯者出
請事賓面如覲幣疏威儀質也。其謂之面疏注面亦至
曰自此至授老幣論賓行私面於卿之事實私面於
卿其幣多少與私覲於君同故云如覲幣賓私覲之
時用束錦乘馬則此私面於卿亦用束錦乘馬可知
也云面亦見也其謂之面疏威儀質也者覲面並文其
面為質若散文面亦為覲故鄭司儀注云私面私覲
也又左傳云楚公子棄疾以乘馬入匹私面鄭伯是
也。賓奉幣庭實從疏庭實四馬疏釋曰以其
也。入門才大夫辭疏大夫於賓入自疏注大夫至迎之

辭者以其授老幣時降故也知迎賓遠左見私事也
 者下門之階主人與辭於客然後客復就西階疏注
 主人之階主人與辭於客然後客復就西階疏注
 私至西階釋曰云忠若降等者士人是大夫客是
 於大夫降等引曲禮者主人辭庭實設揖讓如初夫
 賓賓迎左就門右西階復正也
 至庭中疏注大夫至庭中旋
 旋並行疏注大夫至庭中旋
 門左大夫至庭中迎賓大夫旋與賓揖而並行北
 出言如初者大夫不出門唯南庭中一揖至碑又揖
 再揖大夫升一等賓從之大夫先升道賓大夫西面賓稱面
 稱舉也舉相見大夫對北面當楣再拜受幣于楹間
 之辭以相接
 南面退西面立受幣楹間敵也賓
 面授者以云大夫南面退西面立言退明賓不得南
 面又見下文賓當楣再拜明北面投因拜可知云受

幣楹間敵也者凡授受之義在於兩楹之間者皆是
 體敵故昏禮云授于楹間南面注云授於楹間南面
 合好其節同也南面並授也謂賓主俱至楹間南面
 並而授是以曲禮云卿與客並然後受注云於堂上
 則俱南面禮敵者並授此是敵者之常禮也雖是敵
 者於兩楹之間或有評受者皆是相尊敵之法則此
 云大夫南面賓北面授雖是敵禮是尊大夫故訝受
 又前致饗餼擯使者於楹間賓北面授幣鄭云賓北
 面授尊者使之使自餘不在楹間別相尊敬見以前云
 公受玉于中堂與東楹之間鄭注云東楹之間亦以
 君行一臣行二又云公禮賓賓受幣當東楹北面注
 云亦訝受又賓觀公云振幣進投當東楹北面如此
 之類不在兩楹之間者賓當楣再拜送幣降出大夫
 皆非敵決就文解之
 降授老幣○擯者出請事上介特面幣如覲介奉幣
 特面者異於主君士介不從而入也君尊疏注特面
 衆介始覲不自別也上賓則衆介皆從之疏注特面
 事云釋曰自此盡再拜送幣論上介私面於鄰國卿之
 事云特面者異於主君者介初覲主君之時不取自

尊別與衆介同執幣而入今私面於鄰國卿不與衆
介同而特行禮焉故云特面者異於主君也云士介
不從而入者對觀君特衆介從而入故鄭云君尊衆
介始觀不自別也云上賓則衆介皆從之若上介言
特面則賓問卿與皮二人贊亦儻疏注亦儻皮也○
私面介皆從可知如皮二人贊皮也疏釋曰案經文幣
於君幣同故云亦儻皮也
如觀則上介私面亦與私觀入門右奠幣再拜降等
疏注降等也○釋曰言降等者主人是卿大夫辭於
上介是大夫故入門右不敢自同賓客大夫辭於
則出擯者反幣疏注出還于上介也○釋曰
出可知但庭實設介奉幣入大夫揖讓如初大夫亦
文不具
等今文疏注大夫至入設○釋曰云亦者亦上賓行
曰入設疏私面大夫升一等賓乃升此上介私面亦
然故云介升大夫再拜受疏注亦於至而
亦也
者實行私面大夫受幣於楹間南面而受疏注亦於至而
間為敵法上介是下大夫與疏注亦於至而

法在楹間可知
介降拜大夫降辭介升再拜送幣疏注既送幣
降出也大夫

老幣
擯者出請衆介面如觀幣入門右奠幣皆再

拜大夫辭介逆出擯者執上幣出禮請受賓辭疏注賓亦

介辭疏為疏注賓亦為士介辭疏釋曰自此至拜辱

于偽反疏歸士介私面於鄰國卿之事云賓亦為

士介辭者亦者亦士介私疏大夫答再拜擯者執上幣

觀於主國君時故云亦也
立于門中以相拜士介皆辟老受擯者幣于中庭士

三人坐取羣幣以從之擯者出請事賓出大夫送于

外門外再拜賓不顧疏相息亮反○擯者退大夫拜辱

拜送下大夫嘗使至者幣及之疏嘗使至已國則以幣

也疏注嘗使至忘舊○釋曰自此蓋于卿之禮論主國

諸侯之國皆有三卿五次夫其三卿不同至已國不
至已國皆以幣及之上已論訖其五大夫者或作介
或時行至彼國者乃以幣及之略於三卿故也言君
行不忘舊者此大夫當與彼國君相接即是故舊也
今以幣及之故云 上介朝服三介問下大夫下大夫
如卿受幣之禮 夫使之禮也 疏 注上介至禮也。
下大夫使之禮也者下經云小聘曰問其禮如為介
二介是下大夫小聘之禮據此篇大聘使卿五介小
聘使大夫三介若大國之卿七介小聘使大夫五介
小國之卿三介小聘使大夫一介也曲禮云僎人必
於其倫故問下大夫還使上介 其面如賓面于卿之
禮 ○大夫若不見 有故 疏 注有故也。釋曰自此盡
不得親受聘君之幣之事言有故也。君使大夫各以
或有病疾或有哀慘不得受其問禮也 君使大夫各以
其爵為之受如主人受幣禮不拜 各以其爵主人卿
也則使卿大夫也

則便大夫不拜代受 疏 注各以至禮也。釋曰云各
之耳不當主人禮也 大夫者若然經云君使大夫中
大夫也則使大夫者若然經云君使大夫中大夫中
大夫也則使大夫者若然經云君使大夫中大夫中
拜代受之耳不當主人禮也者案周禮宗伯云大賓
客則代受之耳不當主人禮也者案周禮宗伯云大賓
此類拜是致敬之事不可代人之拜 夕夫人使下大
故直受之而已不當主人之禮拜之 夕夫人使下大
夫韋弁歸禮 今夕歸作饋下及記同。夕問卿之夕
以致辭當 疏 注夕問至小君。釋曰自此盡賓拜禮
稱寡小君 於朝論主君夫人歸禮於賓與上介之
事云夕問卿之夕也者案下記云聘曰致饗明日問
大夫夕夫人歸禮是其問卿之夕也云使下大夫下
君也者歸饗餼使卿此夫人使下大夫故云下君也
云君使之云夫人者以致辭當稱寡小君者案隱二
年傳九月紀裂繻來逆女何以不稱使昏禮不通也
人又云紀有母乎曰有則何以不稱母母不通也
何休注云禮婦人無外事明知此使下大夫歸禮者
是君使之可知而稱夫人使者以其致辭於賓客時

當稱寡小君故稱夫人使堂上籩豆六設于戶東西

下大夫其賓若使之也籩豆六者下君禮也設于戶東西

上二以並東陳籩豆六者下君禮也設于戶東西

豆注籩豆至六豆釋曰占籩豆六東陳者其饌

南設醯東設脯以次屈而陳之皆如上也云籩豆六

者下君禮也者者歸饗饌八豆此六豆故云下君也

設於戶東又辟君饌位故也云其設脯其南醯屈六

籩六豆者此約君禮設豆法云非海其南醯屈故

知此醯在屈陳之又知籩豆各六者下文上介壺

四豆四籩降殺以兩明夫人多二六豆六籩可知壺

設于東序止上二以並南陳醯黍清省兩壺醯所九

白酒也凡酒稻為上黍次之梁次之皆有清白以黍

間清白者互相備明三酒六壺也先言醯白酒尊先

設之。間疏注醯白至設之。釋曰其設壺於東序

間廁之間疏自北向南而陳稻黍梁皆一壺並之而

陳也故言醯黍清皆兩壺也云以黍間清白者互相

備者醯白也上言白明黍梁皆有白下言清白稻黍

亦皆有清故也於清白中言黍明醯即是稻清即是梁

也故言互相備也三酒既有清白二色故言六壺必

先言醯者以白酒大夫以東帛致之致夫人命也此

也疏注致夫人致禮八籩膳大牢致饗大牢侯伯以下

亦皆有牢是朝君來時有牢也賓如受饗之禮賓之

卿來聘無牢故云下朝君也乘馬束錦上介四豆四籩四壺受之如賓禮

不致牢下疏注四壺無稻酒。釋曰知者案上致於

當稱寡小君故稱夫人使

下大夫其賓若使之也

上二以並東陳

豆

南設醯東設脯以次屈而陳之皆如上也云籩豆六

者下君禮也者者歸饗饌八豆此六豆故云下君也

設於戶東又辟君饌位故也云其設脯其南醯屈六

籩六豆者此約君禮設豆法云非海其南醯屈故

知此醯在屈陳之又知籩豆各六者下文上介壺

四豆四籩降殺以兩明夫人多二六豆六籩可知壺

設于東序止上二以並南陳醯黍清省兩壺

白酒也凡酒稻為上黍次之梁次之皆有清白以黍

間清白者互相備明三酒六壺也先言醯白酒尊先

設之。間

間廁之間

陳也故言醯黍清皆兩壺也云以黍間清白者互相

備者醯白也上言白明黍梁皆有白下言清白稻黍

亦皆有清故也於清白中言黍明醯即是稻清即是梁

也故言互相備也三酒既有清白二色故言六壺必

先言醯者以白酒大夫以東帛致之

也

亦皆有牢是朝君來時有牢也

卿來聘無牢故云下朝君也

不致牢下

於後東上不饌注其陳至君也。釋曰自此至牽
於堂庭辟君也疏羊以致之謂主國大夫餼賓及上
介之事云陳於門外知者經無牽米入門之文故明
是門外可知與君餼士介同云黍梁各二筐稷四筐
設於中庭十以爲列北上使卿歸饗餼之時米百
四筐入筐黍梁稷亦宜法其行數故知黍梁各二筐稷
則此上南陳知二以並南陳者以其君嘗米北上故知此亦
云凡餼大夫黍梁稷五劑是也云牲陳於後東上
者此與君餼士介略同餼士介時不言門東西鄭注
云當門則知此門外亦當門君餼賓米在庭牲在門
西雖不可知當米南亦得牲在其南故知此牲陳亦在
米南可知知東上者君餼賓時陳於門西東上也云
不饌於庭庭辟君也者案上君致饗餼邊豆在堂牲
牢米等在庭此在門外故云辟君也若然案掌客鄰
國之君來朝卿皆見以羔膳太牢侯伯子男膳特牛
彼又無筐米此侯伯之臣得用太牢有筐米者彼
爲君禮此是臣禮各自爲差降不得以彼難此

賓

迎再拜老牽牛以致之賓再拜稽首受老退賓再拜
送老室老大夫疏注老室至貴臣。釋曰案喪服公士
室老士貴臣其餘皆衆臣也鄭注云室老家相也士
邑宰也即此室老貴臣者家相邑宰之屬故爲貴臣
也
上介亦如之衆介皆少牢米六筐皆士牽羊以致

之米六筐者又無梁也疏注米六至貴臣。釋曰言
士亦大夫之貴臣又無梁也者上文八筐無

猶從上去之明知此亦從上去之無梁其稻梁是加
故去之云士亦大夫之貴臣者即是大夫邑宰也以

其大夫使之故知公於賓壹食再饗食音嗣注及下

宰以飲賓也公食大夫禮曰設法如饗則饗與食互
相先後也古文壹皆爲一今文饗皆爲鄉。亨音庚

反飲於疏注饗謂至爲鄉。釋曰此篇雖據侯伯之
大國次國之別是以掌客五等諸侯其臣聘使宰禮皆同無

羣介行人宰史皆有饗饗饋以其爵等爲之宰禮之

博數又云凡諸侯之卿大夫士為國客則如其介之
禮以待之鄭注云尊其君以及其臣也以其爵等為
之牢禮之數陳魯卿也則殮三年饗饋五年大夫也
則殮大牢饗饋三年士也則殮少牢饗饋大牢也此
降小禮豐大禮也以命數則參差難等略於臣用爵
而已以此言之公侯伯子男大聘使卿主君一食再
饗小聘使大夫則主君一食一饗若然案掌客子男
一食一饗子男之卿再饗多於君者以其君臣各自
相望不得以君決臣也云饗謂亨大牢以飲賓也者
以其饗禮與食禮同食禮既亨大牢明饗禮亨大牢
可知但以食禮無酒饗禮有酒故以飲賓言之引公
食饗與食互相先後者此經先言食後言饗則食在
饗前公食言設先如饗禮則饗在食前燕與羞做獻
饗先後出於主君之意故先後不定也

無常數

做昌叔反始也。羞謂禽羞鴈鷺之屬成熟
煎和也做始也始獻四時新物聘義所謂時
賜無常數由恩意也古

文淑作淑

鷺音木。疏注羞謂至作淑。釋曰案
再燕子男一燕皆有常數此臣無常數者亦是君臣
各為一不得相決知羞謂禽羞鴈鷺之屬者案下記

再燕子男

一燕皆有常數此臣無常數者亦是君臣
各為一不得相決知羞謂禽羞鴈鷺之屬者案下記

各為一

不得相決知羞謂禽羞鴈鷺之屬者案下記

云禽羞做獻故知是禽知成熟煎和者以其言羞鼎
臠之類故知成熟煎和者也知禽是鴈鷺之屬者案
下記云宰夫歸乘禽日如饗饋之數鄭注乘禽乘
行之禽也亦云鴈鷺之屬以無正文故以意解之賓
介皆明日拜于朝上介壹食壹饗饗食賓介為介從
饗獻矣復特饗之
客之疏注饗食至之也。釋曰不言從食者公食介
雖從入不從食賓食畢介逆出是不得從食
矣知從饗者下記云饗賓有介者賓尊行敵禮也故知介
其介為介注云饗賓有介者賓尊行敵禮也故知介
從饗案襄二十七年宋公兼享晉楚之大夫趙孟為
客子木與之言弗能對使叔向侍言焉子木亦不能
對也叔向為趙孟介而得從饗是若不親食使大夫
其義也云復特饗之即此經是也

各以其爵朝服致之以侑幣如致饗無償

侑音又。君不親食
謂有疾及他故也必致之不發其禮也致之必使同
班敵者易以相親敬也致禮於卿使卿致禮於大夫
使大夫非必命數也無償以疏注君不至宜往。釋
已本宜往古文侑皆作侑

謂有疾及他故也必致之不發其禮也致之必使同
班敵者易以相親敬也致禮於卿使卿致禮於大夫
使大夫非必命數也無償以疏注君不至宜往。釋
已本宜往古文侑皆作侑

云玉圭也者舉聘君之圭云君子於玉比德焉以之聘重禮也并相切厲之義並聘義文案聘義云天子制諸侯此年聘二年大聘相厲以禮又云已聘而還圭璋此輕財而重禮之義又云夫昔者君子比德於玉焉是其義也云還之者德不可取於人相切厲之義也者既以玉比德德在於身不可取於人彼既將玉來似將德於己已不可取彼之德故還之不取德也既不得取而將玉往來者相切磋相磨厲以德而尊天子故用之也云皮弁者始以此服受之不敢不終也者始謂受聘享在廟時今還以皮弁還玉是終也

賓皮弁襲迎于外門外不拜帥大夫以入 拜迎之不

去不純為主也帥道也今文 **疏** 注迎之至為率○釋曰迎于門外古文帥為率 **疏** 曰云帥大夫以入者大夫即卿卿亦大夫也云不純為主也者客在館如主人卿往如賓今不拜迎是不純為主也決上君使卿歸饗餼時賓拜迎 **大夫升自西階鉤楹** 鉤楹由楹是純為主也故也 **大夫升自西階鉤楹** 內將南面致命致命不東面以賓在下也 **疏** 注鉤楹至外也必言鉤楹者賓佐下嫌楹外也 **疏** 釋曰云不東面以

賓在下也者次歸饗餼時大夫東面致命行聘時賓亦東面致命也云必言鉤楹者賓在下嫌楹外也若在堂上楹內故今還在楹外也 **賓自碑內聽命升**

自西階自左南面受圭退負右房而立 聽命於下敬也自左南面

右大夫且並受也必並受者若鄉君前耳退為大夫降遠適今文或曰由自西階無南面○鄉許亮反

疏 注聽命至南面○釋曰云聽命於下敬也者此決賓受禮時公用東帛賓西階上聽命歸饗餼時賓作階上聽命此特於下聽命故云敬也云自左南面右大夫且並受也者以鄉飲酒獻酢之時授者在右受者在左故右大夫也且並受者謂於本國君前受圭璋時北面也云若向君前耳云退為大夫降遠適者以大夫降為之並受今還南面並受面位不同並受一邊不異故云遠適而退因即負右房南面而立大夫士直有東房西室天子諸侯左右房今不在大夫廟於正客館故有右 **大夫降中庭賓降自碑內東面授上介于阼階**

東者欲親見賈人藏之也賓還階下西面立

注大夫至面立○釋曰云大夫授賓圭說降自西階將出門至

降節也者以其大夫授賓圭說降自西階將出門至

中庭不止今云大夫降出中庭者大夫中庭見賈人

故鄭云為賓降節也云授於階東者欲親見賈人

藏之也者賈人至上啓饋者是掌玉之人此時無事

在堂東待此玉故賓向階東見之云賓還階下

下西面立者以其賓在館如主人在階上介出請賓

迎大夫還璋如初入將去出入猶東唯升堂由西階

升介之位○疏注唯升堂至改也○釋曰案上文云賓

未改也○疏自碑內聽命升自西階是其升堂由西

階也云凡介之位未有改也者以其賓唯升自西階

明介猶在東方故上文授上介于階東也故言未

有賓謁迎大夫賄用束紡賄呼罪反紡敷罔反○賄

息今之縛也所以遺聘君可以為衣服相厚之至○

今正絹字○疏注賄予至至也○釋曰此則未知何用

今言此束紡者以其上圭璋是彼國之物下云禮玉

束帛報聘君之享物彼君厚禮於此此亦當厚禮於

彼故特加此束紡是以鄭云相厚之至也云賄予人

財之言也者案下記云賄在聘于賄又云無行則重

賄反幣鄭注周禮云布帛曰賄是賄為財物是與人

財物謂之賄也云紡紡絲為之者因名此物為紡云

今之縛也則此束紡者素紗也故據漢法名之禮玉

束帛乘皮皆如還玉禮禮聘君也所以報享也亦

禮疏注禮禮至作醴○釋曰云禮禮聘君也者此謂

禮彼君故云禮禮聘君也云所以報享也者彼以物

享此君此君亦以物享彼君曲禮云往而不來非禮

也來而不往亦非禮也今以來而往是相享之法故

云報享也云亦言玉璧可知也者上文聘賓行享之

特束帛加璧束錦加琮今報享物亦有璧琮致之故

云亦言土璧可知此玉則琮也以其經言玉故以玉

疏

束帛乘皮皆如還玉禮

言之若然經言束帛兼有束錦矣案下記云賄大夫
在聘于賄又云無行則重賄反幣則此禮也

出賓送不拜○公館賓且謝聘君之意也公朝服疏

注為賓至朝服。釋曰自此盡實退論明日實將發

主君就館拜謝聘君使臣來禮已國之事云公朝服

者以其行聘享在廟之時相尊敬重故實辟國君見

已於此館也此亦不見言辟者君在廟門敬也凡

君有事於諸君之家車造廟門乃下。造七到反

注不敢至乃下。釋曰云此亦不見言辟者君在廟

門敬也者此言亦者亦勞實時故上文實即館卿大

夫勞實實不見以其不見故遣上介聽命故知此實

亦不見凡言辟者將見而不見則謂之辟此本不見

而言辟者以其君在廟門外雖不見而一辟故鄭云

敬也云凡君有事於諸君之家車造廟門乃下者以

其鄉館于大夫之廟此館則是諸臣之家車不入大門以

云賓之乘車在大門外又曲禮云客車不入大門以

此言之君車入大門矣大夫士有兩門入門東行則

是廟門矣既至廟門須與賓行禮故鄭云造廟門乃

上介聽命聽命於廟門中西面如相拜然也

每贊君辭則曰敢不承命告于寡君之

老如相拜然也者案前受上介幣之時賓固辭公

答再拜擯者出立于門中以相拜注云立門中闕外

西面此中實不見使介聽命明如相拜然取其視外

便也必知在門中西面者每贊君辭則曰敢不承命告

于寡君之老者可云擯者每贊君辭則曰敢不承命告

者每事贊君出辭則曰敢不承命者謂上介答君之

辭知告實云告于寡君之老者可云擯者每贊君辭則

君之老注云擯者之辭主於見他國君今上介當擯

者之處故知告于賓聘享夫人之聘享問大夫送賓

稱告于寡君之老公皆再拜疏注拜此至北面○釋曰

圭享君以璧夫人聘享者謂賓聘夫人以璋享夫人

以琮問大夫者問三卿及常聘彼國之下大夫送賓

以登路云拜此四事者君禮一夫人禮二大夫禮三

送賓禮四四事皆再拜云公東而者公如賓禮門西

東面櫛者向公向介故公退賓從請命于朝賓從者

知北面為相而言也注賓從至之意

主君之館已也言請命者以己不疏注賓從至之意

見不敢斥尊者之意為于偽反案司儀云君館

命者以己不見不敢斥尊者之意者案司儀云君館

客客辟介受命逐送客從拜辱于朝此經不言拜辱

而言請命凡言請者得不由君君聽則拜此下經直

云公辭賓退不見拜文是君不受其謝故云請命者

以已不敢斥尊者之意請公辭賓退辭其拜也退還館裝

意故不言辱而言請還館裝駕者以明日將發也周禮

曰賓從拜辱于朝疏注館裝駕者以明日將發故

日客拜禮賜遂行疏注館裝駕者以明日將發故

彼注云禮賜者謂乘禽即此下文賓拜乘禽是也

賓三拜乘禽於朝訝聽之發去乃拜承禽明已

去至不識釋曰自此盡送至于竟論賓介發行主

國贈送之事云明已受賜大小無不識者以其乘禽

是禮以細小尚知識而拜之少饗饋食遂行舍于郊

禮之大者記識可知故云大小無不識

長發且宿近郊自疏注始發至展展鄭注云其視也

是君車故使僕展之此卿大夫公使卿贈如覲幣

故鄭云自展展恐不得所故也公使卿贈如覲幣

也所以好送之也言如覲幣見為反報疏注贈送至

也今文公為君好呼報及見賢遍反疏注君君

日所以好送之者來而不往非禮以禮來往皆是和

好之事故云好送之也云言如覲幣見為反報也者

以其贈之多少一如覲也受于舍門外如受勞禮無償

幣故鄭云見為反報也疏注不入至同節

勞力到反不入無償明去而宜疏注不入至同節

有尸也如受勞禮以贈勞同節疏注不入至同節

無償對歸饗饋入設而有償此則不入無償明賓去

禮宜有已云如受勞禮以贈勞同節者賓來勞之去

有贈之皆在近郊禮也使下大夫贈上介亦如之使士

又不別故言同節也

贈象介如其覲幣大夫親贈如其面幣無償贈上介

亦如之使人贈象介如其面幣士送至于竟使者

歸及郊請反命

郊近郊也告郊人使言反命於君也

可以入春秋時鄭伯惡其大夫高克使之將

兵逐而不納此蓋請而不得入也惡鳥路反

得入郊者以下文云朝服載旌鄭云行時稅舍於此

是近郊還至此正其故行服以俟君命敬也者初行云

舍於郊欲旌今至此載旌而入故知近郊也云告郊

人使請反命於君者以其使者至所聘之國謂關人

明此至郊告郊人使請可知引春秋者案閔二年去

羊傳云鄭治惠高克使之將兵逐而納棄師之道

也何休云使將師救衛隨後逐之彼無大夫文言大

夫者鄭君朝服載旌正故行服以俟君命敬也古其

加之也鄭君朝服載旌正故行服以俟君命敬也古其

禮作讓乃入道讓如羊反讓祭名也為行

鄭注釋曰案春官小祝云掌侯禳禱祠之祝號

鄭注云讓讓郤凶咎故鄭此云讓是祭名也

幣于朝西上上賓之公幣私幣皆陳上介公幣陳他

幣于朝西上上賓之公幣私幣皆陳上介公幣陳他

幣于朝西上上賓之公幣私幣皆陳上介公幣陳他

幣于朝西上上賓之公幣私幣皆陳上介公幣陳他

幣于朝西上上賓之公幣私幣皆陳上介公幣陳他

幣于朝西上上賓之公幣私幣皆陳上介公幣陳他

幣于朝西上上賓之公幣私幣皆陳上介公幣陳他

幣于朝西上上賓之公幣私幣皆陳上介公幣陳他

幣于朝西上上賓之公幣私幣皆陳上介公幣陳他

介皆否

皆否者公幣私幣皆不陳此幣使者及介所

陳詳尊而略卑也其陳之及卿大夫處者待之如夕

幣其禮於君者不陳上賓使者公幣若之賜也私幣

卿大夫之幣也他介十介也

言他容眾從者口從才用反

所得於彼國君卿大夫之贈賜也者於君所得為公

幣於卿大夫所得為私幣賓之公幣有八郊勞幣一

也禮賓幣二也致饗餼三也夫人歸禮幣四也備食

幣五也再饗幣六也夕幣七也贈賄幣八也此八者

皆主君禮賜使者皆用束錦故曰公幣賓之私幣略

有十九主國三卿五大夫皆一食有備幣饗有酬幣

皆用束錦則是十六有三卿郊贈則十九也其介

公幣則有五致饗餼一也夫人致禮幣二也備食幣

三也饗酬幣四也郊贈幣五也降於賓者以其上介

無郊贈幣又無禮賓幣又闕一饗幣故賓八上介五

也上介私幣有十一主國三卿五大夫或饗或食不

備要有其一則其幣八也又三卿皆有郊贈如其面

幣通前則十一也主國下大夫嘗使已國者聘亦有

幣及之則亦有報幣之事其數不定士介四人直有

幣及之則亦有報幣之事其數不定士介四人直有

幣及之則亦有報幣之事其數不定士介四人直有

幣及之則亦有報幣之事其數不定士介四人直有

幣及之則亦有報幣之事其數不定士介四人直有

幣及之則亦有報幣之事其數不定士介四人直有

郊贈報私幣主國卿大夫報士介私面士介私幣數
不甚明云禮於君者不陳者謂賄用束紡禮用束帛
乘皮不陳於君者一統於賓不得云上介公幣他介皆
否若禮於君者不陳於君不陳禮於已始陳者以其禮於
君者是其正故不陳之禮於已者以其榮故陳之是
以下注云不加於其皮上榮其多是其義也若然聘
君以幣問卿而其卿不見報聘君之幣者以其尊卑
不敵體故報之嫌 束帛各加其庭實皮左 不加於其皮
其敵體故也 疏 注不加至多也 釋曰此決初夕幣時束帛皆加
于左皮上今不言加於皮上者若加於皮上相掩
蔽故不加於皮 公南鄉 亦宰告于君君乃 疏 注亦宰
上 釋曰此陳幣當如初夕幣之時管人布幕于寢門
外使者北面衆介立于其左東上卿大夫在幕東西
面北上宰告於君君朝服出門左南 卿進使者使者
鄉是以鄭此注亦依夕幣而言之 卿進使者使者

執圭垂纁北面介執璋屈纁立于其左 命士介亦

隨入並 疏 注此主東上 釋曰案上行聘禮之時上
立東上 疏 注此主東上 釋曰案上行聘禮之時上
實則揚變於彼國致命時也上介執璋屈纁者變於
賓故也必變之者反致命致敬少於鄰國致命時故實
於君前得揚見美為敬也云士介亦隨入並立東上
者此言亦者亦初行受于朝時君使卿進使者入衆
介隨入北面東上此中雖不 反命曰以君命聘于某
君某君受幣于某宮某君再拜以享某君某君再拜
君亦揖使者進之乃進反命也某君某國名也某宮
若言相宮僖宮也某君再拜受也必言此者明彼君
敬君已 疏 注君亦至辱命也 釋曰云君亦揖使者進
不辱命 疏 注君亦至辱命也 釋曰云君亦揖使者進
定時君揖使者乃進受命明反命亦然云某君某國
名者若云鄭國君齊國君云某宮若言相宮僖宮者
左傳有相宮之摠宮是廟名其受聘享於廟故以宮
言之但受聘享在太祖廟不在親廟而云相宮僖宮
者略舉廟 宰自公左受玉 亦於使者之東同面並 疏

名者略舉廟 宰自公左受玉 亦於使者之東同面並 疏

奉束帛加璧是上介取以執禮幣以盡言賜禮蓋洋

授賓明士介後取皮可知禮幣主國君初禮賓之幣也

以盡言賜禮謂自此至於贈疏注禮幣至於贈

君初禮賓之幣也者謂從郊勞已後至於賜禮謂自

禮賓皆自幣是謂郊勞為初也善其能仲於四方而

此則郊勞也公曰然而不善乎猶女也

授上介幣再拜稽首公答再拜授上介幣當拜公言

之復疏注授上至陳之釋曰云不授宰者當復陳

扶又反疏陳之者此幣皆先陳之今賓執以告君賓

釋辭君曰勤勞使於四方故授上介幣當拜答君言

此幣不授與宰者當復陳之於本處此幣當拜答君言

故不授宰也上賄幣禮君者私幣不告亦略君勞之

反命訖皆授宰故以此決之早也君勞之

再拜稽首君答再拜路勤苦若有獻則曰某君之

賜也言此物某君之所賜予為惠者也其所獻雖珍

異之物或賓奉之猶以私命致之則是賓亦言有

珍獻於彼君則彼君亦有私獻報賓則此獻者出

大夫出反必有獻忠孝也者案下曲禮云大夫私行出

疆必請反必有獻忠孝也者案下曲禮云大夫私行出

儀禮卷八

十一

疏

注

疏

注

疏

注

疏

注

疏

注

疏

注

疏

注

疏

注

疏

注

疏

注

疏

注

疏

注

疏

注

疏

注

疏

注

疏

注

疏

注

疏

注

玉藻云凡獻於君大夫使宰上親皆再拜稽首送之
又郊特牲云大夫有獻弗親不面拜為君之答已亦
此類故鄭云獻不拜者為君之答已若然上介徒以
玉藻不親此親者此因反命故親獻也
公賜告如上賓之禮不執其幣君勞之再拜稽首君
答拜勞士介亦如之士介四人旅答
此旅答士介共一拜者君勞上介一拜矣勞士亦如之不
答拜不言再拜則君答上介一拜矣勞士亦如之不
言皆則摠答一拜矣勞賓君答再拜勞上介君答一
拜對賓再拜已足賤矣今此士介四人共答一拜故
云又賤也此以彼注云一拜答臣下也案曲禮云君
於士不答拜此君答拜上者以其新君使宰賜使者
行反命君勞苦之故答拜異於常也君使宰賜使者
幣使者再拜稽首而必獻之君父不敢自私服也君父因以予之則拜
受賜也既拜宰以上幣授之更疏注以所至授之釋
父因以予之則拜受之如更疏注以所至授之釋

而必獻之君父不敢自私服也君父因以予之則拜
受之如更受賜也者案內則云婦或賜之衣服則受
而獻諸舅姑舅姑受之則喜若反賜之則辭不得命
如更受賜臣子於君父亦然言此者證此經君使宰
以所獻之物反賜使者使者亦然言此者證此經君使宰
之如更受賜云既拜宰即以幣授之者以其上文
云執禮幣授上介者足執上幣不執下幣明知宰所執授之者是上幣可知賜介介皆再
拜稽首工介之幣皆載以造朝不陳之耳與上介
退君揖入疏注君揖入皆出去釋曰知君揖入皆
揖賓介出故知此君退者介皆送至使者之門
亦反命訖買介出可知疏注將行至禮也釋
俟于門反又送于門與尊長疏注將行至禮也釋
出入之禮也長丁文反疏注將行至禮也釋
又送之禮初行之時介皆至賓門俟賓同行今行反
退揖也別使者拜其辱隨謝之也再拜疏注再拜上

每獻奠輒取爵注室老至酢也。釋曰鄭注喪服酌主人自酢也。疏云室老家相士邑宰知無主婦而取士者以其自備三獻於告反即釋奠於禩廟故知其大夫致養餼於賓時使老牽牛以致之鄭注云皆取爵酌也。通三獻皆獻奠訖別取爵自酢故云輒取爵酌也。主人主婦賓長今此無尸皆自酢一人舉尸詔尸酢主人主婦賓長今此無尸皆自酢一人舉爵。三獻禮成更起酒也。疏注三獻禮成者大夫士家祭二獻特牲少牢禮是也。云更起酒者此欲獻酬從者不得酌神神之尊是以特牲行酬時設尊兩壺於阼階東西方亦如之。鄭注云謂酬賓及兄弟則此亦當然。故知別取酒也。云主人奠之未舉者以其下文云獻從者乃云行酬似鄉飲酒鄉射一人舉獻從者。解未舉待獻介衆賓後乃行酬亦然也。獻從者用反。注同。從者家臣從行者也。主人獻之辟國君也。辟音避。飲酒於西階上不使人獻之辟國君也。辟音避。

疏注從者至君也。釋曰知升飲於西階上者案特牲禮者亦於階上可知。云不使人獻之避國君者若正祭雖國君亦自獻。故祭絜云尸飲五君洗玉爵獻。卿尸飲七君洗瑤爵獻。大夫之等若然則告祭非常。今獻從者從燕法案燕禮使宰夫為獻。主是國君不親獻。此大夫親獻。故行酬乃出。主人舉奠酬從者。辨音遍。云辨國君也。釋曰知者案燕禮使者勞者在者。疏亦與。故知此室老亦與。不言士者文不具。亦與。可知。知上介至亦如之。聘遭喪入竟則遂也。君喪也。入竟則遂。國君以國為體。士既請。疏注遭喪至則反。事已入竟矣。關人未告則反。疏釋曰自此盡卒。殯歸上陳。告行聘之事。此以下論或遭幸國君喪。或聘君薨於後。或使者與介身卒。安不忘危。故見此。非常之事。從此盡練冠。以受論主。國君或夫人薨。或世子死。行變禮之事。云以國為體者。謂公羊傳宋人執鄭祭仲使之逐忽而立突。是以國為體。但聘君主以聘國。國戚故逐忽而立突。是以國為體。但聘君主以聘國。

故君雖薨而遂入關人未告則反者聘使者關乃請
關人入告君君知乃使士請事已入關自然入矣若
關人未告君君不知使使者又未郊勞子未君也
未人聞主國君死理當反矣不郊勞君也疏注子未
釋曰案文公八年天子崩九年毛伯來求金公羊傳
曰何以不稱使當喪未君也踰年矣何以謂之未君
即位矣而未稱王也未稱王何以知其即位以諸侯
踰年即位亦知天子之踰年即位也以天子三年然
後稱王亦知諸侯於其封內三年稱子若然云了未
君公羊傳云但彼據踰年即位後此據新遭父喪引
之者以其同是不筵几致命不於席就尸極疏注致
子未君故也不筵几於殯宮又不神之疏命至
神之釋曰不筵几致命不於廟決正聘設几筵也
就尸極於殯宮者國君雖以國為體主聘其國但聘
則為兩君相好今君薨當就尸極故不就祖廟也云
又不神之者以其鬼神所在曰廟則殯宮亦得為廟
則設几筵亦可矣但始死不忍異於生不神之故於
殯傍無几筵也曾子問云君薨世子生告殯殯東有
几筵者鄭云明繼體也然則尋常不禮賓喪降疏注
則殯東不設几筵當在室內矣

降事也釋曰云不禮者謂既主人畢歸禮賓所飲
行聘享說不以醴酒禮賓也主人畢歸禮賓所飲
廢也禮謂饗餼疏注賓所至饗食釋曰知歸禮中
饗食音嗣兼有饗食者主人有故雖饗食亦
有生致法故主人亦歸之且下文云賓雖饗餼之受
明本并饗食亦歸賓乃就中受饗餼若本不歸饗食
空歸饗餼何頓云饗餼之賓唯饗餼之受受正不
受明其時手致饗食也疏受加也
注受正不受加也釋曰饗餼大不賄不禮玉不贈
禮是其正自饗食之等是其加也不賄不禮玉不贈
喪殺禮為之不疏注喪殺禮為之不備釋曰云不
備殺色界反賄賄者皆據上文謂不以束紡不禮
玉者謂不以束帛乘皮以報享不遭夫人世子之喪
贈者賓出至郊不以物贈之也

君不受使大夫受于廟其他如遭君喪夫人世子死
大夫受聘禮不以出接疏注夫人世子死所降釋曰云
也其他謂禮所降疏注夫人世子死所降釋曰云
案禮記服問云君所主夫人妻太子適婦鄭注云言
畫見大夫以下亦為此三人為喪主也故云君為喪

主既為喪主是以使大夫受聘禮不以凶接吉也云
其他謂禮所降者謂不禮以下不贈以上皆闕之
遭喪將命于大夫主人長衣練冠以受君薨謂主國
子死也此三者皆大夫攝主人長衣素純布衣也去
衰易冠不以純凶接純吉也吉時在裏為中衣中衣
長衣繼皆掩尺表之曰深衣純袂寸半耳君喪不言
使大夫受子未君無使臣義也○純諸允反又之闕
反去起呂反疏注遭喪至義也○釋曰此經總說上
大夫主人即大夫故鄭云此三者皆大夫攝主人也
云長衣素純布衣也者此長衣則與深衣同布但袖
長素純為異故云長衣素純布衣也此長衣之緣以
素為之故云素純也去衰易冠者謂脫去斬衰之服
而著長衣脫去六升九升之冠而著練冠故云去衰
易冠也云不以純凶接純吉也者聘禮是純吉禮為
君三升衰裳六升冠為夫人世子六升衰裳九升冠
是純凶禮麻經與屨不易直去衰易冠而已故云不
掩尺表之曰深衣純袂寸半耳鄭言此者欲廣解長

衣中衣深衣三者之義此三者之衣皆用朝服十五
升布六幅分為十二幅而連衣裳袖與純緣則異故
云吉時在裏為中衣中衣與長衣繼皆掩尺者案玉
藻云長中繼拵尺鄭注云其為長衣中衣則繼袂拵
一尺此鄭云吉時之服純袂寸半者純為衣裳之制
袂為口緣皆寸半表裏共三寸案深衣目錄云深衣
連衣裳而純衣純紵素曰長衣有表則謂之中衣以
此言之則長衣中衣皆用素純云君喪不使大夫受
子未君無使臣義也者其疏見於上者然臣為君斬
為夫人世子期輕重不同今受鄰國之聘禮同用長
衣練冠者但接鄰國者禮不可以純凶故權制此服
略為一節耳向來所釋皆是君主始薨假令君薨踰
十嗣子即位鄰國朝聘衣吉禮受之於廟故成十七
經書邾子獲且卒十八年邾宣公來朝傳云即位
來見踰年可以朝他國他國來朝亦得以吉禮受
之於廟矣雖踰年而未葬則不得朝人來朝已亦
使人受之於廟於夫人世子聘君若薨于後入竟則
亦然以其本為死者來故也聘君若薨于後入竟則
遂國既接於主疏注既接於主國君也○釋曰自此盡

常之禮事云接於主國君者謂謂關人皆君若使士請事是接於主君矣故入境則遂也赴者未

則哭于巷哀于館未至謂赴告主國君者也哭于

于館未可以凶服出見人其聘疏注未至至作計

享之事自若吉也今文赴作計疏注未至至作計

主國君者也以其本國遭喪赴者有兩使一使告聘

者一使告主國云未可為位者以其赴主國之使未

至是以未可為位受人弔禮云哀于館未可以凶服

出見人者對下經赴者至則哀而出云其聘享之事

乃後受禮以其主國未得赴告故自若吉也受禮受

也疏注受饗餼也釋曰上文遭主國之不受饗食

亦不加疏注亦不受加釋曰上文遭主國之喪云唯

受加疏注亦不受加釋曰上文遭主國之喪云唯

也故此云亦赴者至則哀而出禮為鄰國闕於是

不受加也云亦赴者至則哀而出禮為鄰國闕於是

注禮為至事也釋曰云禮為鄰國闕者案襄一十

三年春秋左氏傳云祀孝公卒晉悼夫人喪之平公

不徹樂非禮也禮為鄰國闕服注云鄰國尚為之闕

樂況舅甥之親乎若然赴者至主國君使者哀而出

則主國可以關樂云於是可以凶服將事者謂主人

所歸禮則實可以凶服受之其正行聘享則皆吉服

矣故雜記云執唯稍受之註稍稟食也疏注稍稟食也

主不麻是也師從鄉行旅從從者既多不可闕於稍稟食案周禮每

云稍事皆謂米稟以其稍稍給之故謂米稟為稍

歸執圭復命于殯升自西階不升堂註復命于殯者

父存疏註復命至亡同釋曰自此盡即位踊論使

亡同疏註復命至亡同釋曰自此盡即位踊論使

君父存亡同者案禮記奔父毋之喪升自西階此復

命於殯亦升自西階法生時出必告反必而故云臣

子於君父子即位不哭註將有告請之事直清淨也

待之亦皆如疏註將有至哭位釋曰云不言世子

朝夕哭位疏註將有至哭位釋曰云不言世子

子君薨稱子某既葬稱子踰年稱君案上文稱世子

此文單稱子是知其君薨故君不稱某而與此既葬

萬曆三十八年刊

同號者以其既不得稱世子畧云子而已故不言某
 其實正法稱子某是以雜記在殯待鄰國之使皆稱
 某云諸臣待之亦皆如朝夕哭位者但臣子一例上
 下文唯言子不言羣臣與子同知如朝夕哭位者案
 奔喪云奔父之喪在家者待之 **辯復命如聘註**自陳
 皆如朝夕哭位故知此亦然 **辯復命如聘註**自陳
 賜告無勞 **疏註**聘者上文君存時使者復命自陳
 公幣以下至賜告之等今復命於殯所不盡陳之故
 言辯知無勞者勞主君出命今君薨不可代君出命
 故知無勞 **子臣皆哭註**使者既復命子 **疏註**使者至皆
 勞也 **子臣皆哭註**與羣臣皆哭 **與介入北鄉哭註**北鄉哭
 此據子在位哭亦兼羣臣 **與介入北鄉哭註**北鄉哭
 故鄭云子與羣臣皆哭 **與介入北鄉哭註**北鄉哭
 於朝夕 **疏註**北鄉至朝夕 **釋曰**使者升階復命
 川彼列反 **疏註**北鄉至朝夕 **釋曰**使者升階復命
 命之時介在幣南北面去殯遠復命訖除去幣賓更
 與介前入近殯北鄉哭鄉內為入故云與介入北鄉
 哭也云北鄉哭新至別於朝夕哭 **出袒括髮註**
 位在阼階下而面今於殯前北鄉故云別於朝夕也

哀於外也 **釋曰**案大行喪云至於家入門左升
 自西階東而哭括髮袒於殯東是於內者子故也此
 使者出門袒括髮 **入門右即位踊**從臣位自哭至
 變於外者臣故也 **入門右即位踊**如奔喪禮 **疏**
 注從臣至喪禮 **釋曰**案大行喪云袒括髮於西階東
 即位踊 **疏**經於序東此門外袒括髮入門右即位踊
 亦當襲經於序東故鄭云 **若有私喪則哭于館衰而**
 自哭至踊如奔喪禮也 **若有私喪則哭于館衰而**
 居不饗食 **私喪謂其父母**哭于館衰而居不敢以私
 喪自聞于主國 **疏**服于君之吉使春秋傳
 曰大夫以君命出 **疏**注私喪至不反 **釋曰**自此盡
 聞喪徐行而不反 **疏**從之論使者有父母之喪行變
 禮之事云不敢以私喪自聞于主國者解哭于館又
 云凶服于君之吉使者亦取不敢解之言衰而居謂
 服衰居館行聘享即皮弁吉服故不敢凶服于君之
 吉使也引春秋傳者案宣八年經書夏六月公子遂
 如齊至黃乃復公羊傳云其言至黃乃復何有疾也
 何言乎有疾乃復讎何讎爾大夫以君命出聞喪徐
 行而不反何氏注聞大夫喪而不敢重君命也徐行
 為君當使人追代之以喪踰疾者喪猶不還而况疾

乎是也以此言之使雖未出國境聞父母之喪遂行
不敢以私廢王事君使人代之可也以此言之明至
彼所使之國雖聞父母之喪不歸使衆介先衰而從
反可知是以哭于館衰而居歸使衆介先衰而從
之已有齊斬之服不願然趨於往來其在道路使
介居前歸又請反命已猶徐行隨之者此謂還國至近
他如奔喪之禮吉時道路深衣其疏注已有至深衣
齊斬之服者以其私喪之內有為父斬為母齊衰故
齊斬並言之也云不忍顯然趨於往來者解經歸使
衆介先衰而從之之意經云歸使亦使衆介先衰而從
意去時聞父母之喪不敢即反亦使衆介先衰而從
之故性來並言云在道路使介居前者謂去向彼國
時云歸又請反命已猶徐行隨之者此謂還國至近
郊使人請反命君許入猶使介居前者謂去向彼國
至國也又君納之乃朝服者以其行聘之時猶不以
凶服干君之吉使而服朝服如言時反命矣云出公門
服干君之吉使而服朝服如言時反命矣云出公門
釋服哭而歸者案雜記云大夫士將與祭於公既視
濯而父母死則猶是與祭也次於異宮既祭釋服出

公門外哭而歸亦云其它如喪奔之禮明之亦出公
門釋朝服而歸但彼祭服不可著出故門內釋服此
朝服可以看出門乃釋服為異也云其他如奔喪之
禮者案奔喪云至於家入門左升自西階宿東西面
坐哭盡哀括髮袒降堂東即位西鄉哭成踊襲經于
序東絞帶反位并賓成踊送賓反位有賓後至者則
拜之成踊送賓皆如初衆主人兄弟皆出門出哭
止闔門相者告就次於又哭括髮袒成踊於三哭猶
括髮袒成踊三日成服拜賓送賓皆如初云吉時道
路深衣者以其朝服之下唯有淨衣庶人之常服既
以朝服反命出門去朝服還服賓入竟而死遂也主
吉時深衣三日成服乃去之
入為之具而殯司為于為反又如字下為之棺疏注具
當用○釋曰自此蓋卒殯乃歸賓介死之事云賓入
竟而死遂也者若未入境即反來云主人為之具而
殯者謂從始死至殯所當用者主人皆供之鄭云具
謂始死至殯所當用直云至殯為節主人供喪具以
其大斂訖即殯故連言殯故下文歸介攝其命為
復命之時極止門外明斂於棺而已

聘享之禮也初時上介注為致至聞命。釋曰云接聞命。為干為反。**疏**初時上介接聞命者鄭解
介得代賓致命之意以其命出於君初賓受命於君
之時賓介同北面。上介接聞君命矣。以是今死得攝
其君弔介為主人。雖有巨子親姻猶不為主人。**疏**注
命君弔介為主人。以介與賓並命於君尊也。**疏**注
有至尊也。釋曰古者賓聘家臣適子皆從行。是以
延陵季子聘於齊其子死葬於贏博之間。故鄭云雖
有臣子親姻不為主。主人歸禮幣必以用。當中奠贈
人以其介尊故也。主人歸禮幣必以用。諸喪具之
用不必。如賓禮。禮與幣必以當喪者之用。云當中奠贈者
解經中小欽大欽之用。云當中奠贈喪具之用者
具謂襲與小欽大欽解經幣云不必如賓禮者不必
如致殮饗之禮束紡皮帛。介受賓禮無辭也。介受主
之類不堪喪者之用故也。介受賓禮無辭也。國賓已
之禮無所辭也。以其當陳之。**疏**注介受至辭之。釋
以反命也。有賓喪嫌其辭之。**疏**曰云介受主國賓已
之禮者謂幣私幣之屬。故鄭云當陳之以反也。言
無辭者雖無三辭以其實受饗餼之時禮辭受食三

辭明介亦有禮辭云無所辭也者以有賓不饗食。**疏**
喪嫌介有三辭故云介受賓禮無辭也。鄭云受正不受
加此云不饗食介不就。就君受饗餼食明受饗餼正禮也。
歸介復命。柩止于門外。門外大門外也。必以**疏**注門
忠。心。釋曰知門外是大門外者國君有三門。臯應
路。又有三朝。內朝在路寢庭。正朝在路門外。應門外
無朝。外朝當在臯門外。經直云止於門外。無入門之
言。明知止於大門外。外朝之上。是以賓拜賜皆云
於門外。亦在外朝矣。故鄭云。介卒復命出奉柩送之。
必以柩造朝。達其忠心也。**疏**注卒復命出奉柩送之
君弔卒殯。節乃去。**疏**注卒殯成節乃去。釋曰當介
介卒復命。謂復命訖。出君大門。奉賓之柩。送至賓之
家。屍柩入殯。於兩楹之間。君往就弔卒殯者。謂殯訖
殯是喪之大節。故云卒殯成。若大夫介卒亦如之。不
節乃去。謂君與大夫盡去。若大夫介卒亦如之。不
上介者小聘。**疏**注不言至士也。釋曰云不言上介
上介士也。者案經大夫介卒

據大聘上介是大夫而言今鄭以經不言上介則大
夫介中兼有聘使大夫其卒亦如之故鄭云不言
上介小聘上介士也欲兼見小聘之法也若小聘上
介才介皆士則入下文士介死中以其下文更不見
小聘賓介死法士介死為之棺斂之自以時服也
故此兼言之也
疏注不具至服也○釋曰以其士介卑其禮降於賓
與上介非直具棺他衣物亦具之此士介直具棺
不具他衣物也其士介君不弔焉弔不親往人
從者自用時服斂之
國至親往○釋曰云主國君使人弔不親往者對上
經賓死君弔介為弔人此士云不弔者明不親弔使
人弔之若賓死未將命則既斂于棺造于朝介將命
可知也
未將命請俟問之後也○**疏**注未將至君命○釋
造朝以已至朝志在達君命
謂在路死未至國此經更說賓至朝俟問之後使大
夫致館未行聘享而賓在館死之事故鄭云俟問之
後是以鄭云以極造朝以其既至朝志在達
君命則知上介國外死不以極造朝可知
若介死

歸復命唯上介造于朝介死雖士介賓既復命往
卒殯乃歸送極謂小聘曰問不享有獻不及夫人主人
不筵几不禮面不升不郊勞享本又作饗○記賤於
也面猶疏注記賤至觀也○釋曰自此盡三介論侯
也面猶疏注伯行小聘之事云不享有謂不以束帛加
璧獻國所不禮者聘訖不以齊酒禮賓面不升
者謂私觀庭中受之不升堂此對大聘時升堂受若
然不言私觀而言面者對大其禮如為介三介如為
聘言競故辟之而言面也
為大聘疏注謂特問使大夫得主國之禮多如為介者
上介大夫為上介之時即上文介之禮殮饗餼及食
卿此大夫為上介之時即上文介之禮殮饗餼及食
燕之等三介者大夫降於卿二等故也舉此侯伯之
小聘禮數其義可知也
會之事謂盟疏則聘馬者則周禮駘聘也是以周禮大

行人云凡諸侯之拜交歲相問也殷相聘也世相朝也注云小聘曰問殷中也又無事又於殷朝者及而相聘也云事謂盟會之屬者案春秋有事而會不協而盟是以春秋有會而不盟明必因會若有盟會相見故聘馬無若有故則卒聘東帛加書將命百名以上書於策不及百名書於方故謂災患及時事相告請也釋曰云故謂災也今謂之字策疏注故謂至板也釋曰云故謂災也今謂之字策簡也方板也君有言一也言災患上注引春秋臧孫辰告糴于齊公于遂如楚乞師此云及時事者即上注引春秋晉侯使韓穿來言汶陽之田是也云名書文也今謂之字者鄭注論語亦云古者曰名今世曰字許氏說文亦然此者欲見經云一名名者即今之文字也云策簡方板也者簡皆據一片而言策是編連之稱是以左傳云南史執簡以往是簡者未編之稱此經云百名以上書之於策是其衆簡相連之名鄭作論語序云易詩書禮樂春秋策皆尺二寸孝經謙半之論語八寸策者三分居一秋策皆尺二寸孝經謙半之論語八寸

三卜字一簡之文服屨注左氏云古文篆書一簡八字是簡容子多少者云方板者以其百名以下書之於方若今之祝板不假連編主人使人與客讀諸門外嚴不得審悉主人主國君也人內史也書必璽之璽稠直由反處疏注受其至璽之釋曰云既聘昌慮反璽音徒疏注受其至璽之釋曰云既聘言則以東帛如享禮文奉聘享之後故知此讀諸門外故云既聘享也鄭知人是內史者案內史職云凡四方之事書內史讀之此云使人與客讀諸門外者亦是四方事書故知人是內史也知書必璽之者案襄二十九年左傳云公如楚還及方城季武子取客卜使公治問璽書追而與之故知此書亦璽之也客將歸使大夫以其東帛反命於館報也疏注為書報也疏注為書報也此為書報上有故之事彼以東帛加明日君館之既尚疾也問疏注既報至疾也疏注既報至疾也尚疾也問疏注既報至疾也疏注既報至疾也

故也必須尚疾者以其所報告請多是既受行出遂

密事是以鄭云既報館之書問尚疾也既受行出遂

見宰問幾月之資幾居豈反○資行至作齋○釋曰使者

當知多少而已古文疏注資行至作齋○釋曰使者

近故云古者君臣謀密草創未知所之遠近使者

既受行日朝同位謂前夕幣之問同位者使者北面

疏注謂前至臣也○釋曰云既受行日者謂已受命

在朝處臣東方西面北上故鄭云同位者出祖釋較

祭酒脯乃飲酒于其側享較蒲未反○祖始也既受聘

釋酒脯之奠於較為行始也詩傳曰較道祭也謂祭

道路以險阻為難是以委土為山伏牲其土飲酒於其

側禮畢乘車轡之而遂行舍於近郊矣其牲犬羊豕

也古文較作較○騎其義反難乃且反餞在遠反轡

力狄反較疏注祖始至作較○釋曰云既受聘

勞弗反疏禮行出國門止陳車騎釋酒脯之奠於

道者凡道路之神有二在國內釋幣於行道者謂平適

以委土為山象國中不得較者謂山行行道者謂平適

傳曰者證較祭道路之神也引春秋傳曰者案襄二

十證較是山行之名涉者水行之稱故鄭詩云大夫

者證較是山行之名涉者水行之稱故鄭詩云大夫

委士為山者案月令冬祀行鄭注云水行在廟門外之

西為較壤厚二寸廣五天輪四尺祀行之禮北面設

注夏官大馭云封土為山象以苦芻棘栢為神主既

祭之以車轡之而去喻無險難也云或伏牲其上者

亦周禮人云掌犬牲凡祭祀供犬牲命牲物伏瘞

其上路以祀及祀較正自左馭馭下祝登受轡彼天

子禮使馭祭此大夫禮故使者自祭祀較而去云脚
大夫處者於是饑之也者案詩云飲饑于禴是處者
送行人而飲酒名曰饑也云其牲犬羊可者犬人職云伏
經云舍于近郊是也詩云其牲犬羊可者犬人職云伏
瘞亦如之是也犬也詩云取羝以較是用羊也是犬
牲直用其酒脯若然此見出行時祭較案韓奕詩云
侯出祖出宿于屠顯父饑之清酒百壺是韓侯入覲
天子出京城為祖道又左氏傳鄭忽逆婦嬀于陳先
配而後祖陳鍼子曰是不為夫婦誣其祖矣鄭志以
祖為祭道神是亦將還而後祖道所以朝天子圭與
此聘使還亦宜有祖但文不具

纁皆九寸刻上寸半厚半寸博三寸纁三采六等朱

白蒼圭所執以為瑞節也刻上象天圓地方也雜采

慎也九寸三公之圭也古疏注圭所至作瑋釋曰

案周禮大宗伯云以玉作六瑞以等邦國又云王執

是節與瑞別矣今為瑞又案周禮掌節有玉節之節即
言瑞瑞亦皆節信故連言節也云刻上象天圓地方
也者下不刻象地方上刻象天闌案雜記贊大行曰
博三寸厚半寸刻上凡圭天子鎮圭公桓圭侯信圭
皆博三寸厚半寸刻上左右各半寸唯長短依命數
不同云雜采曰纁者凡言纁者皆蒙水草之文天子
五采公侯伯三采子男二采以是雜采也云以韋衣
木板飾以三色再就者依漢禮器制度而知也但木
板大小一如玉制然後以韋衣色之大小一如其板
經云三采六等注云二色再就者就即等也一采
為再就三采即六等也是以鄭注典瑞云一匝為一
就典瑞云侯伯二采三就者以一采雖有再匝併為
一就觀禮注云朱白蒼為六色者亦是一采一匝為
二色三采故六色三采據公侯伯子男則二采故與
瑞云子男皆二采再就也是以薦玉重慎也問諸侯
者玉者寶而脆今以纁藉薦之是其重慎也問諸侯
朱綠纁八寸於諸侯曰問記之於聘文互相備疏

注二采至相備○釋曰此諸侯使臣聘繅藉之等云
二采再就者上云三采六等此二采不云四就者此
二采禮與君禮異此二采雖與子男同但一采為一
二采為再匝為四等今臣一采為一就二采共為再
就皆是二采當君一采之處是以典瑞云璋圭璋璧琮
繅皆二采一就一采之處是臣二采共當君一采一
匝之處云降於天子者案典瑞王執鎮圭繅藉伍采
伍就言五就者據一采為一等若據一采一匝而言
即五采十等此二采二等是降於天子也此鄭君指上
文朝天子而言故言聘諸侯降於天子也云於天子曰
朝亦同圭與繅九寸侯伯以下亦依命數云於諸侯
曰問者諸侯遣臣自相問若遣臣問天子圭與繅亦
八寸是云記之於聘文互相備案玉人云瑒圭璋八
寸璧琮八寸以親聘無所依據則於天子諸侯同言
八寸者據上公之臣也皆玄其君一等若然經言八
寸者據上公之臣也皆玄

繅繫長尺絢組反又胥倫反又音巡組音祖○采成

文曰約繫無事則以繫玉因以為飾皆用五采
組上以文下以絢為地今文絢作約○約音巡
成至作約○釋曰上文繅藉尊卑不同此之組與
此語正義同云繫無事則以繫玉因為飾者無事謂
禮下云反命之時使執圭者執圭垂繅上介執瑒屈
繅下云執玉其有籍者則揚無籍者則龍鄭注亦云
籍用五采組者以其言絢無繅之時是其因以為飾
復無尊卑之別故知皆用五采組也云玄繅為地
以法天下皆據垂之為上下必知上玄下絢者爾雅
入赤計為繅絢則赤問大夫之幣侯于郊為肆又齋
也故舉絢以解繅也

皮馬既齋子兮反注同○肆猶陳列也齋猶付也使者

列至則以付之也使者初行舍于近郊幣云肆馬為行

齋因其宜亦互文也

列之者不夕也古文肆為一疏注肆猶至為肆釋曰

肆○行戶郎反肆以一反知載大夫幣是宰夫者

以其初幸眾官具幣故知載幣於郊付使者亦是其宰

夫可知云幣云肆馬云齋因其宜亦互文也者以其

幣是財賄易可陳列故言肆不言齋亦付使者矣馬

是難陳之物故直言齋亦付使者亦陳之是因其宜

互文辭無常孫而說孫音遜說音悅○孫順也大夫

注受命不受辭○釋曰受命謂受君命聘於鄰國

不受賓主對答之辭必不受辭者以其口及則言

辭無定準以辭無辭多則史少則不達史謂疏注史

常故不受之也辭多則史少則不達史謂疏注史

○釋曰案周禮大史內史皆掌策書尚書金辭苟

足以及達義之至也文至極也今辭曰非禮也敢對曰非

禮也敢辭辭不受也對答問也疏注辭至不敢

合謂賓答主人介則在旁曰非禮也敢辭故易旅卦

初六云瑱瑱斯其所取災鄭云瑱瑱猶小小爻互體

以篤實之入為之象三為聘客初與二其介也介當

能辭曰非禮不能對曰非禮每者不能卿館於大夫

以禮行之則其所以得罪是其義也卿館於大夫

疏注肆猶至為肆釋曰

知載大夫幣是宰夫者

以其宜亦互文也者以其

孫音遜說音悅○孫順也大夫

史謂疏注史

史謂疏注史

史謂疏注史

史謂疏注史

史謂疏注史

史謂疏注史

史謂疏注史

史謂疏注史

史謂疏注史

史謂疏注史

史謂疏注史

史謂疏注史

史謂疏注史

史謂疏注史

史謂疏注史

客三日具沐五日具浴謂使人掌客館者也客館不致

不以東帛致命疏注不以至具輕釋曰君不以東

車次饌致具輕疏帛致致命者對饗餼以東帛致之

言草次也對聘口致饗餼生以俱有禮物又多為重

故以此物為賓不拜致命疏注以不拜者宰夫朝服設食

賓無拜受之文以其沐浴而食之賜也記此重者沐

浴可疏注自絮至可知釋曰云記此重者沐浴可

沐浴而卿大夫誦大夫士誦士皆有誦卿使至護客

食可知疏卿大夫誦大夫士誦士皆有誦卿使至護客

使迎待賓者如今使者護客疏注卿使至護客

者謂大聘使卿主人使大夫誦小聘使大夫主人使

子誦言皆有誦者自介已下皆迎之云卿使至護客

上介士衆介也者據此篇是侯伯之卿大聘而言其

實小聘使大夫亦使士迎之所謂初行聘及饗

命無所指定鄭賓即館誦將公命使已迎疏注使已

君無所指定鄭賓即館誦將公命使已迎疏注使已

命無所指定鄭賓即館誦將公命使已迎疏注使已

君無所指定鄭賓即館誦將公命使已迎疏注使已

君無所指定鄭賓即館誦將公命使已迎疏注使已

君無所指定鄭賓即館誦將公命使已迎疏注使已

君無所指定鄭賓即館誦將公命使已迎疏注使已

君無所指定鄭賓即館誦將公命使已迎疏注使已

君無所指定鄭賓即館誦將公命使已迎疏注使已

君無所指定鄭賓即館誦將公命使已迎疏注使已

為君聘使法彼足踳踳如有備謂徐趨揖入彼國廟
門執上行走之時以足容重退之在降堂之下與此
趨同故授如爭承下如送君還而後退爭爭鬪之爭
為證也後也疏注重失至後也釋曰授謂就東楹
○隊直類反也疏授玉於主君時如與人爭接取物恐
失墜云下如送君還而後退者以上文次言之此下
如送者止謂聘享每訖君實不送而賓之敬如君送
然故云下如送也君迴還賓則退出下階發氣怡焉
廟門更行後事非謂賓出大門也
再三舉足又趨發氣舍息也再三舉足則志趨卷豚而行
也孔子之升堂鞠躬如也屏氣似不息者出降一等
遲顏色怡怡如也液階趨進翼如也○卷去阮反豚
大木疏注發氣至如也釋曰云下階發氣怡焉者
反舉足自安定乃復趨也者謂降時再三舉足故又
趨進翼如也云發氣舍息者以將授玉屏氣似不負
今既授玉降階縱舍其氣怡然和悅也云至此舉足
則志趨卷豚而行也者是釋志趨為除趨此舉足為

疾趨及門正焉客色復故此皆疏注容色至威儀
也更有享而出門時云心變見於威儀疏釋曰此謂聘畢將
從心起觀威儀省禍福視貌可以知心故也執圭
入門鞠躬焉如恐失之說也疏亦謂方聘執圭入廟
門時云鞠躬焉則鞠躬如也如恐失之者即執輕如
不克也云記異說者以上文已記執圭此又記執圭
之儀以同記事而言有差及享發氣焉盈容發氣舍
異人記事說有不同也禮有容色疏注發氣至容色○釋曰云及享發氣焉
子之於享疏注發氣至容色○釋曰云及享發氣焉
禮有容色疏盈容者即孔子行享禮有容色一也故
注引為證也此發氣也衆介北面踳焉踳十羊反疏
即上注云舍息也也衆介北面踳焉容貌舒揚疏
注容貌舒揚○釋曰此謂賓行聘衆介從入門左北
面曲禮云大夫濟濟士踳踳鄭云皆行容止之貌故
此注亦云容貌舒揚也但彼大夫云濟濟諸侯云皇
皇上文賓入門皇得與諸侯同者以其執君圭璋志
在重玉故行容得與君同私覲愉愉焉愉羊朱反疏
若尋常行則大夫濟濟也私覲愉愉焉容貌和敬疏

禮幣人所造成以自覆幣謂束帛也受之斯欲衣食
禮幣人所造成以自覆幣謂束帛也受之斯欲衣食
是主於幣而禮也注幣人至見也。釋曰此主論享
之本意不見也疏時用束帛故享君用束帛享夫人
用束帛者案禮記檀弓伯高之喪孔氏之使者未至舟
帛也者案禮記檀弓而將之孔子曰異哉徒使我不可誠於
子攝束帛乘馬而將之孔子曰異哉徒使我不可誠於
伯高鄭注云禮所以副忠信也忠信而無禮不可傳乎
是知目覆者覆忠信而已若更美則主意於財美而
禮不見故沒禮也云受之斯欲衣食之君子之情也
者禮記檀弓云受之斯錄之矣彼據愛父母而作重
此亦微改文但云受之斯錄之矣彼據愛父母而作重
幣欲之君子信賄在聘于賄讀曰為言主國禮賓當視
之聘則忠信賄在聘于賄讀曰為言主國禮賓當視
實之聘禮而為之財也賓客者主人所欲豐也若苟
豐之是又傷財也周禮曰凡諸侯之交各稱其邦而
為之幣以其幣為之禮古疏注賄財至作悔。釋曰
文賄皆作悔。稱尺證反疏鄭轉于作為者欲就司
儀之文為解故也云言主國禮賓者釋經在聘謂在賓聘財
禮賓也云當視實之聘禮者釋經在聘謂在賓聘財

多為財而為之財也者釋經于賄也謂主人視賓之
少為財而為之財也者釋經于賄也謂主人視賓之
用財者取不豐不儉取於折中若苟且豐多則傷於
貪財引周禮者秋官司儀職文案彼注云幣謂享幣
也於大國則豐於小國則殺解經各稱其邦而為之
幣也又注云主國禮之如其豐殺之禮解經以其幣
為之禮謂賄用束帛禮之如其豐殺之禮解經以其幣
玉帛乘皮及贈之屬是也凡執玉無藉者襲藉謂繅
以繅疏注藉謂至藉玉。釋曰凡繅藉有二種若以
藉玉疏木為中幹施五牙三采者此繅常言若廟門
無藉今此云無藉者襲據尺絢組繅藉而言若廟門
外賈人啓積取玉垂繅以授上介上介揚受上介屈
繅以授賓賓即襲受即此執玉無藉者是也此文與
曲禮同故曲禮凡執玉其有藉者則視無藉者則襲
是禮不拜至疏以賓不於是始疏注以此文承執玉帛之
也下聘日初至之時主人請賓行禮賓言侯問此時實
賓至矣故聘時不拜至是醴尊于東箱瓦大一有豐
以鄭云以賓不於是始至醴尊于東箱瓦大一有豐

大音太。瓦大瓦尊。薦脯五臠祭半臠橫之。臠音臠。

豐承尊器如豆而卑。薦脯五臠祭半臠橫之。臠音臠。

如版然者或謂之臠。皆取直貌。祭醴再扱始扱一祭卒再

祭。初扱後扱。主人之庭實則主人逐以出賓之士

誅受之。執此謂餘三馬也。左馬賓。疏注此謂至從者。

實者謂主人禮賓時設乘馬也。經云賓執左馬以出

三馬在後主人從者牽之。遂從賓以出於門外。賓之

士亦迎之。之故鄭云此謂餘三馬也。知士是士介從

者以其經云從者誅受馬此既云士故知士介從者

也。既覲賓若私獻奉獻將命之時有珍異之物或賓奉

以君命。疏注時有至致之。釋曰云猶以君命致之

致之。君命。疏注時有至致之。釋曰云猶以君命致之

致之。君命。疏注時有至致之。釋曰云猶以君命致之

致之。君命。疏注時有至致之。釋曰云猶以君命致之

致之。君命。疏注時有至致之。釋曰云猶以君命致之

致之。君命。疏注時有至致之。釋曰云猶以君命致之

致之。君命。疏注時有至致之。釋曰云猶以君命致之

致之。君命。疏注時有至致之。釋曰云猶以君命致之

致之。君命。疏注時有至致之。釋曰云猶以君命致之

致之。君命。疏注時有至致之。釋曰云猶以君命致之

致之。君命。疏注時有至致之。釋曰云猶以君命致之

致之。君命。疏注時有至致之。釋曰云猶以君命致之

致之。君命。疏注時有至致之。釋曰云猶以君命致之

致之。君命。疏注時有至致之。釋曰云猶以君命致之

文選卷八

九

薦脯五臠祭半臠橫之。臠音臠。

薦脯五臠祭半臠橫之。臠音臠。

薦脯五臠祭半臠橫之。臠音臠。

薦脯五臠祭半臠橫之。臠音臠。

薦脯五臠祭半臠橫之。臠音臠。

薦脯五臠祭半臠橫之。臠音臠。

薦脯五臠祭半臠橫之。臠音臠。

薦脯五臠祭半臠橫之。臠音臠。

薦脯五臠祭半臠橫之。臠音臠。

薦脯五臠祭半臠橫之。臠音臠。

薦脯五臠祭半臠橫之。臠音臠。

薦脯五臠祭半臠橫之。臠音臠。

薦脯五臠祭半臠橫之。臠音臠。

薦脯五臠祭半臠橫之。臠音臠。

薦脯五臠祭半臠橫之。臠音臠。

薦脯五臠祭半臠橫之。臠音臠。

薦脯五臠祭半臠橫之。臠音臠。

薦脯五臠祭半臠橫之。臠音臠。

薦脯五臠祭半臠橫之。臠音臠。

薦脯五臠祭半臠橫之。臠音臠。

薦脯五臠祭半臠橫之。臠音臠。

薦脯五臠祭半臠橫之。臠音臠。

薦脯五臠祭半臠橫之。臠音臠。

親若兄弟之國則問夫人兄弟謂同姓若婚姻甥舅

不言獻者變於君也疏注兄弟至夫人。釋曰云尼

非兄弟獻不及夫人疏注兄弟至夫人。釋曰云尼

等同姓也云若昏姻甥舅有親者者若魯取齊女以

夫人者以其經云兄弟之國則問若君不見君有宮

夫人則非兄弟問不及夫人可知若君不見若他故

不見疏注君有至使者。釋曰云他使大夫受受聘

使者疏故者清之外或新有哀慘也使大夫受受聘

大夫上疏注受聘至卿也。釋曰知受聘享者以其

卿也疏注受聘至卿也。釋曰知受聘享者以其

先者而言云大夫上卿也者以其卿上天故以卿

為大夫必知使卿不使者大夫者以其卿上天故以卿

受今既有故明使自下聽命自西階升受肩右房而

立賓降亦降此儀如還圭然而賓大疏注此儀至處

上使大夫還玉於館大夫升自西階鈞楹賓自碑內

聽命升自西階自左南面受圭退負右房而立大夫

降中庭賓降自碑東面授上介于阼階東此中與彼

還玉皆升自西階此非易處也但還玉時賓自大夫

左受之此中大夫於賓左受之其賓主不禮辟正

之位皆易處於還玉時故云易處也不禮辟正

注辟正上也。釋曰案上聘享及私覲訖立幣之所

君禮賓此大夫代君不禮故云辟正主也幣之所

及皆勞不釋服以與賓接於君所賓又請有事于已

嘗使者也不勞者以先是有嫌也所以知不及者類既聞

彼為禮所及則已往有嫌也所以知不及者類既聞

有事固曰疏注以與至某子。釋曰云不可不速

某子某子疏也者釋經不釋服即注云所不及者下

大夫未嘗使者以其經云下大夫嘗使至者幣及之

故知所不及者是也大夫未嘗使至者幣及之

是賓請有事於已同類既聞彼為禮所及則已往有

嫌也者此勞賓在後實請有事於大夫在聘日云先

是賓請有事於已同類既聞彼為禮所及者故鄭云先

聞彼為禮所及云則已往有嫌者彼國幣及已若以

禮加於已今勞賓者是以禮報之若幣不及已若以

勞賓則足已禮於賓是以禮報之若幣不及已若以

勞賓則足已禮於賓是以禮報之若幣不及已若以

勞賓則足已禮於賓是以禮報之若幣不及已若以

勞賓則足已禮於賓是以禮報之若幣不及已若以

勞賓則足已禮於賓是以禮報之若幣不及已若以

勞賓則足已禮於賓是以禮報之若幣不及已若以

勞賓則足已禮於賓是以禮報之若幣不及已若以

勞賓則足已禮於賓是以禮報之若幣不及已若以

勞賓則足已禮於賓是以禮報之若幣不及已若以

勞賓則足已禮於賓是以禮報之若幣不及已若以

勞賓則足已禮於賓是以禮報之若幣不及已若以

勞賓則足已禮於賓是以禮報之若幣不及已若以

勞賓則足已禮於賓是以禮報之若幣不及已若以

勞賓則足已禮於賓是以禮報之若幣不及已若以

勞賓則足已禮於賓是以禮報之若幣不及已若以

勞賓則足已禮於賓是以禮報之若幣不及已若以

勞賓則足已禮於賓是以禮報之若幣不及已若以

勞賓則足已禮於賓是以禮報之若幣不及已若以

勞賓則足已禮於賓是以禮報之若幣不及已若以

勞賓則足已禮於賓是以禮報之若幣不及已若以

勞賓則足已禮於賓是以禮報之若幣不及已若以

勞賓則足已禮於賓是以禮報之若幣不及已若以

勞賓則足已禮於賓是以禮報之若幣不及已若以

勞賓則足已禮於賓是以禮報之若幣不及已若以

勞賓則足已禮於賓是以禮報之若幣不及已若以

勞賓則足已禮於賓是以禮報之若幣不及已若以

勞賓則足已禮於賓是以禮報之若幣不及已若以

勞賓則足已禮於賓是以禮報之若幣不及已若以

勞賓則足已禮於賓是以禮報之若幣不及已若以

勞賓則足已禮於賓是以禮報之若幣不及已若以

勞賓則足已禮於賓是以禮報之若幣不及已若以

勞賓則足已禮於賓是以禮報之若幣不及已若以

勞賓則足已禮於賓是以禮報之若幣不及已若以

勞賓則足已禮於賓是以禮報之若幣不及已若以

勞賓則足已禮於賓是以禮報之若幣不及已若以

勞賓則足已禮於賓是以禮報之若幣不及已若以

勞賓則足已禮於賓是以禮報之若幣不及已若以

勞賓則足已禮於賓是以禮報之若幣不及已若以

勞賓則足已禮於賓是以禮報之若幣不及已若以

勞賓則足已禮於賓是以禮報之若幣不及已若以

勞賓則足已禮於賓是以禮報之若幣不及已若以

勞賓則足已禮於賓是以禮報之若幣不及已若以

勞賓則足已禮於賓是以禮報之若幣不及已若以

勞賓則足已禮於賓是以禮報之若幣不及已若以

勞賓則足已禮於賓是以禮報之若幣不及已若以

勞賓則足已禮於賓是以禮報之若幣不及已若以

勞賓則足已禮於賓是以禮報之若幣不及已若以

勞賓則足已禮於賓是以禮報之若幣不及已若以

勞賓則足已禮於賓是以禮報之若幣不及已若以

勞賓則足已禮於賓是以禮報之若幣不及已若以

勞賓則足已禮於賓是以禮報之若幣不及已若以

勞賓則足已禮於賓是以禮報之若幣不及已若以

勞賓則足已禮於賓是以禮報之若幣不及已若以

勞賓則足已禮於賓是以禮報之若幣不及已若以

勞賓則足已禮於賓是以禮報之若幣不及已若以

勞賓則足已禮於賓是以禮報之若幣不及已若以

勞賓則足已禮於賓是以禮報之若幣不及已若以

勞賓則足已禮於賓是以禮報之若幣不及已若以

勞賓則足已禮於賓是以禮報之若幣不及已若以

勞賓則足已禮於賓是以禮報之若幣不及已若以

勞賓則足已禮於賓是以禮報之若幣不及已若以

勞賓則足已禮於賓是以禮報之若幣不及已若以

勞賓則足已禮於賓是以禮報之若幣不及已若以

勞賓則足已禮於賓是以禮報之若幣不及已若以

勞賓則足已禮於賓是以禮報之若幣不及已若以

勞賓則足已禮於賓是以禮報之若幣不及已若以

勞賓則足已禮於賓是以禮報之若幣不及已若以

勞賓則足已禮於賓是以禮報之若幣不及已若以

勞賓則足已禮於賓是以禮報之若幣不及已若以

勞賓則足已禮於賓是以禮報之若幣不及已若以

勞賓則足已禮於賓是以禮報之若幣不及已若以

勞賓則足已禮於賓是以禮報之若幣不及已若以

勞賓則足已禮於賓是以禮報之若幣不及已若以

勞賓則足已禮於賓是以禮報之若幣不及已若以

勞賓則足已禮於賓是以禮報之若幣不及已若以

勞賓則足已禮於賓是以禮報之若幣不及已若以

勞賓則足已禮於賓是以禮報之若幣不及已若以

勞賓則足已禮於賓是以禮報之若幣不及已若以

勞賓則足已禮於賓是以禮報之若幣不及已若以

勞賓則足已禮於賓是以禮報之若幣不及已若以

勞賓則足已禮於賓是以禮報之若幣不及已若以

勞賓則足已禮於賓是以禮報之若幣不及已若以

勞賓則足已禮於賓是以禮報之若幣不及已若以

勞賓則足已禮於賓是以禮報之若幣不及已若以

勞賓則足已禮於賓是以禮報之若幣不及已若以

不性勞之故去已往有嫌也云所以知及不及者賓
青有事固以其子某子者當賓請事於大夫之時顯
此張子李之等使受禮者預知爾賜饗唯羹飪筮一
時不道已姓則知已乃幣所不及

尸若昭若穆先大禮之盛者也筮尸若昭若穆容父
在父在則祭祖父卒則祭禰腥籩不祭則士介不祭

也士之初行不釋幣于禰不祭可也古文羹為羔飪
作脔○脔而注羹飪至作脔○釋曰古者天子諸

甚反劉音審疏侯行載廟木主大夫雖無木主亦以
幣帛主其神是以受主國饗籩故筮尸祭然後食之

尊神以未福也昭穆言若者以其昭穆不定故云
若也云腥籩不祭注腥介不祭也上致饗籩之時云

上介饗籩三牢則飪腥籩三者皆有故云士介四人
皆籩大牢無飪可祭僕為祝祝曰孝孫某孝子某薦

故知士介不祭也僕為祝祝曰孝孫某孝子某薦
嘉禮于皇祖其甫皇考某子祝祝上之六反下之又

臣攝疏注僕為至官也○釋曰經並云孝孫孝子
常也祖皇考以其不定故言謂上經若昭若

亦兩言之云僕為祝者大夫之臣攝官也者若然諸
侯不攝官使祝祝策矣案定四年祝佗云嘉好之事

君行師從卿行旅從則臣無事若君到主國祭饗之
時得不攝官乎諸侯亦使人攝是以觀禮云侯氏禪

冕釋幣于禰注云釋幣于禰之禮既則祝藏其幣歸
乃埋之於禰西階之東大夫使僕攝祝則是不無祝

官與諸侯異矣其諸侯禮大祝不行知不使小祝行
者以其掌客云羣解行人宰史是諸侯從官不言祝

明大小祝如饋食之禮如少牢饋食之禮不言少
俱不行矣注如少牢至無之○釋曰云如少牢饋食之禮者祭

少牢禮有尊俎豆鼎敦之數陳設之儀陰厭陽厭
之禮九飯三獻之法上大夫又有正祭於室饋尸於

堂此等皆宜有之至於致爵加爵及獻兄弟弟子等
固當略假器於大夫器為祭器○疏注不敢至祭器

之矣注大夫士去國大夫寓祭器於大夫士寓祭器於士
云大夫士去國大夫寓祭器於大夫士寓祭器於士

注云與得用者言寄設已後還若然卑者不得用尊
者之器是以此大夫聘使不得將也之祭器而行致

饗籩雖是祭器人臣不敢以君之器為祭器是以聘

者之器是以此大夫聘使不得將也之祭器而行致

饗籩雖是祭器人臣不敢以君之器為祭器是以聘

者之器是以此大夫聘使不得將也之祭器而行致

者之器是以此大夫聘使不得將也之祭器而行致

使是大夫還於主國。盼肉及廋車。盼音班。廋所求反。大夫假祭器而行之。人掌視車馬之。疏。注。盼猶賦也。廋度。反。官也。賦及之。明辨也。古文盼作紛。疏。釋曰。此謂祭。訖歸。膳在下。云。度。廋人也。車中車也。若案。周禮。天子。復官。有廋人。職。掌。養。馬。春。官。有。中。車。職。諸。侯。雖。兼。官。亦。當。有。廋。人。中。車。聘。日。致。獲。明。日。問。大。夫。不。以。殘。日。是。故。引。周。禮。為。證。聘。日。致。獲。明。日。問。大。夫。問。人。崇。敬。也。古。文。曰。夕。夫。人。歸。禮。也。與。君。異。日。下。之。既。致。獲。旬。而。稍。宰。夫。始。歸。乘。禽。日。如。其。饗。餼。之。數。稍。所。教。反。稍。行。之。禽。也。謂。馬。鷩。之。屬。其。歸。之。以。雙。疏。注。稍。稟。至。為。為。數。其。賓。與。上。介。也。古。文。既。為。餼。疏。注。稍。稟。至。為。既。致。饗。旬。而。稍。者。以。其。賓。客。之。道。十。日。為。正。行。聘。禮。既。訖。合。歸。一。旬。之。後。或。逢。凶。變。或。上。人。留。之。不。得。時。反。即。有。稍。禮。故。下。文。云。既。將。公。事。賓。請。歸。注。云。謂。已。問。大。夫。事。畢。請。歸。不。敢。自。專。謙。也。主。國。留。之。饗。食。燕。饗。無。日。數。盡。殷。勤。也。是。主。人。留。之。是。以。同。禮。將。人。亦。共。賓。客。之。稍。禮。注。云。稍。禮。非。飡。饗。之。禮。留。問。主。稍。所。

給賓客者。致入所給。亦六。然而已。諸侯相待。亦如之。是其留。問致稍者。也。云。乘禽。乘行之禽也。者。別言此。者。欲見此。乘非物。四曰。乘言。如其饗餼之數。者。一宰。當二。受。故。聘。義。云。乘禽。日。伍。雙。是。此。饗餼。之。數。者。一宰。云。為。鷩。之。屬。者。案。爾。雅。二。足。而。羽。若。然。上。介。二。宰。則。三。雙。也。士。介。一。宰。則。一。雙。也。羽。謂。之。禽。故。以。禽。為。鷩。鷩。之。屬。云。其。賓。與。上。介。也。者。士。中。日。則。二。雙。也。中。猶。問。以。其。下。文。別。有。士。介。故。也。士。中。日。則。二。雙。也。不。一。口。一。雙。大。凡。獻。執。一。雙。委。其。餘。于。面。執。一。雙。以。將。命。焉。不。敬。也。凡。獻。執。一。雙。委。其。餘。于。面。執。一。雙。以。將。命。之。止。上。介。受。以。入。告。之。士。舉。其。餘。從。之。賓。不。辭。拜。受。于。庭。上。介。執。之。以。相。拜。于。門。中。乃。入。授。人。上。介。受。亦。如。之。士。介。拜。疏。注。執。一。至。門。外。釋。曰。云。上。介。受。以。受。于。門。外。拜。疏。注。入。告。之。士。舉。其。餘。從。之。者。此。乘。禽。而。云。凡。獻。宜。約。私。獻。私。獻。擯。者。取。獻。以。入。士。舉。其。餘。此。庭。者。以。其。經。無。辭。文。又。饗。餼。云。禮。辭。明。此。禽。禮。經。無。辭。受。於。庭。可。知。上。介。執。之。以。相。拜。于。門。中。乃。入。授。人。者。此。亦。約。庭。私。獻。之。時。擯。者。授。宰。夫。是。其。約。也。云。上。立。于。闕。外。以。相。拜。賓。辟。擯。者。授。宰。夫。是。其。約。也。云。上。

介受亦如之者以其受饗饌之時上介受已知賓禮
故知受乘禽亦如賓也云士介拜受於門外者以其
受禽在門外可知禽羞俶獻比乘禽也禽羞謂成熟
乘禽在門外可知禽羞俶獻比乘禽也禽羞謂成熟
有齊和者俶獻四時珍美新物也俶獻注此放至時
始也言其始可也也謂義謂之時賜也疏注此放至時
禽羞謂成熟有齊和者以其稱羞謂若庶羞內羞之
等故稱禽則以馬鷄等為之故以成熟解之聘義謂
之時賜者案聘義云燕與時賜無數時賜謂四時歸
珍異以賜諸賓客與此俶獻是一物故引以為證歸
大禮之日既受饗餼請觀好百官之富若尤尊大之
馬訝帥之自下門入帥猶道也從下門各以其爵朝
服此句宜在凡致禮疏注此句至禮下○釋曰云宜
爵朝服為致禮士無饗無饗者無擯謂歸疏注謂歸
而言故知義然士無饗無饗者無擯謂歸疏注謂歸
釋曰案上經直云宰夫朝服以致之是也大夫不敢辭
其無饗宰夫退去士介不實之是也

君初為之辭矣

此句宜在明日疏注此句至之下○

之時卿不敢辭者以賓聘享說出大門請有事
於大夫君禮辭許是君初為之辭故卿不辭也凡致
禮皆用其饗之加籩豆凡致禮謂君不親饗賓及上

與上介也加籩豆謂其實疏注凡致至今亡○釋曰
也亦實於籩豆饗禮今亡疏云其其實與上介也者

案上經賓一食一饗上介若食若饗唯士介不言饗
故知其有中唯有賓與上介耳云加籩豆謂其實也亦

實于籩豆者案致饗饌醢醢是豆實實于籩豆明此之
豆實亦實于籩豆可知也案昭六年夏季孫宿如晉拜

莒田也晉侯享之以加籩豆武子退使行人告曰小國
之事大國也苟免於討不敢求既不過三獻今

臣有如下臣弗進無乃戾也此中致饗有加籩豆者
饗使者無加籩豆之正禮此云加籩豆者殷勤之義

也云饗禮今亡者以其食禮在無饗者無饗禮士介
知其豆數饗禮亡無文以知之無饗者無饗禮文承饗

禮疏注下故鄭以無饗禮解之以其實與上介饗餼俱

有故有饗士介唯有餼凡餼大夫黍梁稷筐五斛謂

而巳無饗故無饗禮也注謂大至大略拜曰案上經云

夫餼賓上介也疏大夫餼賓大牢未八筐衆介未八

器寡而大略疏此記人辨之云筐五斛云器寡而大

略者以其君歸饗餼于賓與大夫介管未小而多者

是尊者所致以多器為榮今大夫致禮既將公事實

於賓介器寡而大是略之於卑者也既將公事實

請歸謂巳問大夫事畢請歸不敢自專謙也疏注謂

勤也釋曰云巳問大夫者請問三卿與下大夫嘗

使於彼同幣所及皆是君命及以君物行禮者皆是

公事事訖故請歸也注謂主國留之饗食燕獻無日數

盡殷勤也者亦謂至旬賓乃將歸主君乃留賓有此

饗食燕獻之等故燕禮注云今燕又宜獻焉是也云

無日數者謂行此饗食之等扣去希數無常日數盡

主人殷凡賓拜于朝訝聽之拜拜賜也疏注拜拜至

勤也凡賓拜于朝訝聽之准稍不拜也疏注拜拜至

又案上經云賓三拜乘禽於朝訝聽之逐行舍于郊

又案司儀云明日客拜禮賜遂行是臨行大小禮皆

拜賜則知唯米燕則上介為賓賓為苟敬饗食君親

也燕私樂之禮崇恩殺敬也賓不欲主君復舉禮事

禮已于是辭為賓君聽之從諸公之席命為苟敬苟

敬者主人所以小敬也更降迎其介以為賓介大夫

也雖為賓猶卑於君君則不與亢禮也主人所以致

敬者自疏注饗食至以上釋曰云饗食君親為主

謂

大

八

大

已

至

是

數

盡

郊

皆

于

郊

于

郊

于

郊

于

郊

于

郊

于

郊

于

賄之此謂重賄反幣疏注無行至反幣○釋曰云重
者也今文曰賄反幣疏其賄即上賄在聘于賄是也
反幣謂上禮玉束帛乘皮是也云秦康公者案文公
十二年左氏傳云秦伯使西乞術來聘云云是也此
特來非歷聘歷聘則吳公子曰子以君命在寡君寡
孔聘於上國聘齊聘魯是也
君拜君命之辱疏此贊君拜聘身疏釋曰此及下三經
皆再拜注云拜命聘享夫人之聘享問大夫送賓公
賓辟上介聽命聘享夫人之聘享問大夫送賓公
以社稷故在寡小君拜疏此贊拜夫人聘享辭也言君
不敢當其惠也其卒疏注此贊至之辱○釋曰云言
亦曰寡君拜命之辱疏君以社稷故者夫人與君體
敵不敢當其惠也者釋經云社稷故以其禮記哀公
問孔子云取夫人為社稷主婦人無外事天地并社
稷后夫人雖不與以夫婦一體故夫人亦得云社稷
主是其云社稷故者見夫夫與君體敵今夫人使致
禮來主人不敢當下文云君賜寡君又拜送也其辭
延及二三老是與君不敵故常之也

蓋云子將有行寡君敢拜疏注拜送至之下○釋曰
送此宜承上君館之下疏此即上經君即館拜送
賓故鄭云此宜君館之下君賜寡君延及二三老拜疏
承上君館之下君賜寡君延及二三老拜疏此贊拜問
賜也夫曰老賓於館堂楹間釋四皮束帛賓不致主人
不拜疏賓將遂去是館留禮以禮主人所以疏注不致
○釋曰若不拜主宜致主人敬賓宜拜皆是崇敬若
致與拜即是崇新敬故不為若鄉飲酒送賓賓不答
禮有終大夫來使無罪饗之疏注樂與嘉賓
相類也大夫來使無罪饗之疏注樂與嘉賓
案鹿鳴序燕羣臣嘉賓此無過則餼之疏注禮之腥致其
罪饗之亦是樂賓為禮者也過則餼之疏注禮之腥致其
之辭不云君之有故耳聘義曰使者聘而誤主君
不親饗食所以愧厲之也不言罪者罪將執之疏
注餼之至執之○釋曰云過則餼之謂禮有失誤故
引聘義使者聘而誤主君不親饗食所以愧厲之也
云不言罪將執之者春秋之義聘賓有罪皆執之若
然上經云無罪饗之有罪非但不饗又執之此過則

饗之雖不饗猶生致過輕故也若其介為介饗賓有

然上言罪下云過互見其義也釋曰謂饗賓於廟之時

禮也疏注饗賓至禮也釋曰謂饗賓於廟之時

別行饗則是從賓為介之外復別饗也云賓尊行有

敵禮也者若鄉飲酒賓主行敵禮而有介然也

大客後至則先客不饗食致之卑不與疏注卑不全

曰此據聘禮而言而無君朝之事若然則前有小國

之卿大夫來聘將行饗食有大國卿大夫來聘則廢

小國饗食之禮以其卑唯大聘有几筵謂受聘享時

不與尊齊禮並行之唯大聘有几筵也小聘輕雖

受十廟不疏注謂受至神位釋曰案上經云几筵

為神位既設擯者出請命者行聘享及私覲禮

畢云宰夫徹几改筵是行聘享十斗曰斛十六斗曰

為神位今小聘不為神位屈也十斗曰斛十六斗曰

簋十簋曰秉秉十六斛今江淮之間量名有二百四

十斗謂一車之米四秉下曰筥此秉謂刈禾盈手之秉

遺秉又云此有不斂斨斨才記反疏注此秉至

之問刈稻聚把有名為管者詩云彼有斨斂斨釋

曰云此秉為刈不盈手之秉也對上文秉為量名也

引詩者證此秉為盈手斨即此筥亦一即今人謂之

一鋪兩十筥曰稷十稷曰秬四百秉為一秬稷音總

鋪也之禾三秬為千二百秉三百筥三十稷也古疏釋曰

文稷作綴稷宰孔反字村于工反綴音總疏釋曰

車之禾三秬即經致饗籩時云禾三十車車三秬也

卷第八

