

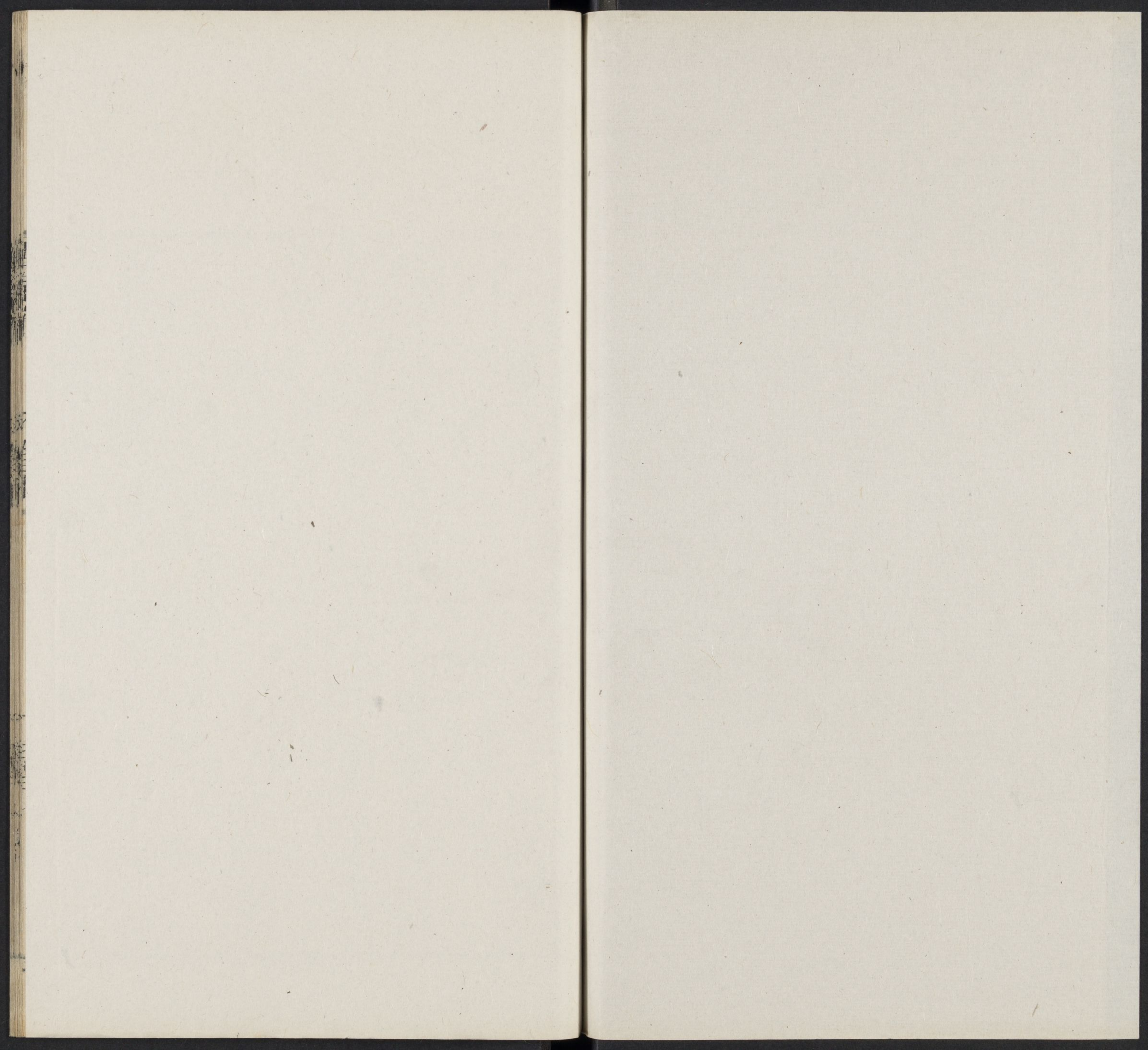
T5237.06/4146 (10)

CHINESE - JAPANESE LIBRARY

HARVARD - YENCHING INSTITUTE

AT HARVARD UNIVERSITY

DEC 5 1952



秦士拾衣

不與均

咸陽有方秦帝登衣衣衣衣衣衣衣衣衣衣

合香衣衣衣衣衣衣衣衣衣衣衣衣衣衣

此贈能衣衣衣衣衣衣衣衣衣衣衣衣衣衣

愛多

梁簡文

功名半多運何生言似白玉是

高難必取臣中創製作餘金

不巴

秦王捲衣

梁吳均

秦王捲衣言咸陽春景及宮闕之美秦王捲衣以贈所歡也

咸陽春草芳秦帝捲衣裳玉檢茱萸匣金泥蘇合香初芳薰復帳餘輝耀玉床當須晏朝罷持

此贈龍一作華陽

愛妾換馬

梁簡文帝

愛妾換馬舊說淮南王所作淮南王即漢劉安也古辭今不傳

功名幸多種何事苦生離誰言似白玉定是媿青驪必取匣中釧迴作飾金羈真成恨不已願

得路傍兒

枯魚過河泣

古辭

枯魚過河泣何時悔復及作書與魴鱖相教慎
出入

冉冉孤生竹

古辭

冉冉孤生竹結根泰山阿與君為新婚菟絲附
女蘿菟絲生有時夫婦會有宜千里遠結婚悠
悠隔山陂思君令人老軒車來何遲傷彼蕙蘭
花含英揚光輝過時而不采將隨秋草萎亮君

執高節賤妾亦何為

棗下何纂纂

梁簡文帝

古咄咄歌曰棗下何攢攢榮華各有
時棗欲初亦時人從四邊來棗適今
日賜誰當仰視之潘安仁笙賦曰詠
園桃之天天歌棗下之纂纂歌曰
棗下纂纂朱實離離宛其死矣化為
枯枝纂纂棗花也棗之纂纂盛貌實
之離離將衰言榮
謝之各有時也

垂花臨碧澗結翠依丹巘非直入游宮蕪期植
靈苑落日芳春莫遊人歌吹晚弱刺引羅衣朱
實凌還憶且歡洛浦詞無羨安期遠

武陵溪深行

後漢馬援

一曰武陵深行崔豹古今註曰武溪深馬援南征之所作也援門生爰寄生善吹笛援作歌令寄生吹笛以和之名曰武溪深

滔滔武溪一何深鳥飛不度獸不敢臨嗟哉武溪今多毒淫

半渡溪

梁劉孝威

半渡溪言戰而半涉溪水見迫所言皆嶺南地里與武溪深相類梁元帝又有半路溪則言相逢隔溪已識行步辭旨與此全殊

本則偏伍伴一戰殄凶渠制賜文犀節驛報紫

泥書入營陳御蓋還家乘紫車皇恩空以重

一作

重知已丹心恨不紆渡瀘且不畏凌溪嗟有餘

半路溪

梁元帝

相逢半路溪隔溪猶不渡望望判知是翩翩識

行步摘贈蘭澤芳欲表同心句先將

一作持動舊

情恐君疑妾妬

陵雲臺

梁謝舉

魏志曰文帝黃初元年十二月初營洛陽宮戊午幸洛陽二年築陵雲臺劉義慶世說曰陵雲臺樓觀精巧先秤衆木輕重然後構造無錙銖相負

揭臺高峻常隨風動搖揚龍驤洛陽
記曰陵雲臺高二十三丈登之見孟
也津

綺甍懸桂棟隱暖傍喬柯勢高凌玉井臨迴度
金波易覺涼風至早飛秋雁過高臺相思曲望
遠騷人歌幸屬一作擣此迢遞知承雲霧多

大道曲

晉謝尚

樂府廣題曰謝尚為鎮西將軍嘗着
紫羅襦披胡牀在市中佛國門樓上
彈琵琶作大道曲西
人不知是三公也

青陽二三月柳青桃復紅車馬不相識音落黃

埃中

採荷調

梁江從簡

樂府廣題曰梁大尉從事中郎江從
簡年十七有才思為採荷調以刺何
敬容敬容覽之不覺嗟賞
愛其巧麗敬容時為宰相

欲持荷作柱荷弱不勝梁欲持荷作鏡荷暗本
無光

永明樂

謝朓

南齊書樂志曰永明樂歌者竟陵王
子良與諸文士造奏之人為十曲道
人釋寶月辭頗美武帝常被之莞茲
而不列於樂官按此曲永明中造故

日永
明樂

帝圖開九有皇風浮四溟永明一為樂咸池無
復靈

朱臺鬱相望青槐紛馳道秋雲湛甘露春風散
芝草

燕駟遊京洛趙服麗有輝清歌留上客妙舞送
將歸

寶相薄五禮妙花開六塵明祥已玉燭寶瑞亦
金輪

彩鳳鳴朝陽玄鶴舞清商瑞此永明曲千載為
金皇

齊王融

玄符昭景歷茂實偶英聲長為南山固永與朝
日明

靈丘比翼栖芳林合條起兩代分憲章一朝會
書軌

空林去喧俗塵野出埃霞香風流梵瑄澤雨散
雲花

幸哉明盛世壯矣帝王居高門夜不拆飲帳曉
猶舒

梁沈約

聯翩貴遊子侈靡千金客華轂起飛塵珠履竟
長陌

起夜來

梁柳惲

起夜來其辭意猶念
疇昔思君之來也

城南斷兵騎閣道覆青埃露華光翠網月影入
蘭臺洞房且莫掩應門或復開颯颯秋桂響悲

君起夜來

獨不見

梁柳惲

言思不得見
故傷之也

別島望雲臺天淵臨水殿芳草生未積春花落
如霰出從張公子還過趙飛燕奉箒長信宮誰
知獨不見

携手曲

梁沈約

携手曲梁沈約所制也言盡心所
事但思芳時不留主恩將歇爾

捨轡下彫輅更衣奉玉牀聯簪映秋水開鏡比

春妝所畏紅顏促君恩不可長
鷓冠且容喬豈
吝桂枝亡

邯鄲行

齊陸厥

通典曰邯鄲戰國時趙國所都自敬侯始都之有叢臺洪波臺在焉邯山名邯蓋也邯

趙女擗鳴琴邯鄲紛躡步長袖曳三街兼金輕

一顧有美獨臨風佳人在遐路相思欲蹇衽叢

臺日已莫

大垂手

梁吳均

大垂手小垂手皆言舞而垂其手也

垂手忽迢迢飛燕掌中嬌羅衫恣風引輕帶任
情搖詎似長沙地促舞不回腰

小垂手

舞女出西秦躡影舞陽春且復小垂手廣袖拂
紅塵折腰應兩袖頓足轉雙巾蛾眉與慢臉見
此空愁人

夜夜曲

沈約

蓋言獨處自傷之意也

北斗闌干去夜夜心獨傷月輝橫射枕燈光半
隱床

河漢縱復橫北斗橫復直星漢空如此寧知心
有憶孤燈暖不明寒機曉猶織零淚向誰道鷄
鳴徒歎息

梁簡文帝

愁人夜獨傷滅燭卧蘭房祗恐多情月旋來照
妾牀

寒夜怨

陶弘景

寒夜怨惟叙相思之意梁
簡文有獨處愁亦類此
夜雲生夜鴻驚悽切嘹唳傷夜情空山霜滿高
煙平鉛華沈照帳孤明寒日微寒風緊愁心絕
愁淚盡情人不勝怨思來誰能忍

獨處愁

梁簡文帝

司馬相如美人賦曰芳香郁烈黼帳
高張有女獨處婉然在牀乃歌曰獨
處室兮廓無依思佳人兮
情傷悲獨處愁蓋取諸此

獨處恒多怨開幕試臨風彈碁鏡奩上傳粉高
樓中自君征馬去音信不曾通只恐金屏掩明

年已復空

憂且吟

齊張融

鳴琴當春夜春夜當鳴琴羈人不及樂一作自不樂

何似千里心

同聲歌

後漢張衡

同聲歌漢張衡所作也言婦人自謂幸得充閨房願勉供婦職不離君子思為莞簟在下以蔽匡床衾綯在上以護霜露繾綣枕席沒齒不忘焉以喻臣子之事君也晉傅玄何當行曰同聲自相應同心自相知言結交相合其義亦同也

邂逅承際會得克君後房情好新交接恐慄若探湯不才勉自竭賤妾職所當綢繆主中饋奉禮助丞嘗思為莞蕢席在下蔽匡牀願得羅衾幃在上衛風霜灑掃清枕席鞮芬以狄香重戶結金扃高下華燈光衣鮮巾粉御列圖陳枕張素女為我師儀態盈萬方衆夫所希見天老教軒皇樂莫斯夜樂沒齒焉可忘

何當行

晉傅玄

同聲自相應同心自相知外合不由中雖固

終必離管鮑不世出結交安可爲

定情篇

後漢繁欽

樂府解題曰定情詩漢繁欽所作也言婦人不能以禮從人而自相悅媚乃解衣服玩好致之以結綢繆之志若臂環致拳拳指環致慙慙耳環致區區香囊致扣扣跳脫致契闊佩玉結恩情自以爲志而期於山隅山陽山西山北終而不荅乃自傷悔焉

我出東門遊邂逅承清塵思君即幽房侍寢執
衣巾時無桑中契迫此路側人我即媚君姿君
亦悅我顏何以致拳拳綰臂雙金環何以致慙

慙約指一雙銀何以致區區耳中雙明珠何以
致叩叩香囊繫肘後何以致契闊繞腕雙跳脫
何以結恩情珮玉綴羅纓何以結中心素縷連
雙鍼何以結相投金薄畫搔頭何以慰別離耳
後璫瑁釵何以荅歡悅紈素三條裾何以結愁
悲白綃雙中衣與我期何所乃期東山隅日旰
兮不至谷風吹我襦遠望無所見涕泣起踟躕
與我期何所乃期南山陽日中兮不來凱風吹
我裳逍遙莫誰覩望君愁我腸與我期何所乃

期西山側日夕兮不來躑躅長嘆息遠望大風
至俯仰正衣服與我期何所乃期山北岑日莫
兮不來涼風吹我衿望君不能坐悲苦愁我心
愛身以何爲惜我華色時中情既欸欸然後尅
密期寒衣躡花草謂君不我欺則此醜陋質徒
倚無所之自傷失所欲淚下如連絲

合歡詩

晉楊方

樂府解題曰合歡詩晉楊方所作也
言婦人謂虎嘯風起龍躍雲浮磁石
引針陽燧改火皆以同聲相應同氣
相求我與君情亦猶形影宮商之不

離也常願食共並根穗飲共連理杯
衣共雙絲絹寢共無縫裯坐必接膝
行必携手如鳥同翼如魚比
目利斷金石密踰膠膝也

虎嘯谷風起龍躍景雲浮同聲好相應同氣自
相求我情與子親譬如影追軀食共同根穗飲
共連理杯衣共雙絲絹寢共無縫裯居願接膝
坐行願携手趨子靜我不動子遊我不留齊彼
同心鳥譬彼此目魚情至斷金石膠膝未爲牢
但願長無別合形作一軀生爲併身物死爲同
棺灰秦氏有言至我情不可儔

磁石引長鍼陽燧下炎煙宮商聲相和心同自
相親我情與子合亦如影追身寢共織成被絮
共同功綿暑搖比翼扇寒坐併肩氈子笑我必
哂子蹙我無歡來與子共跡去與子同塵齊彼
蛩蛩獸舉動不相捐唯願長無別合形作一身
生有同室好死成併棺民徐氏自言至我情不
可陳

春江行

梁簡文帝

唐郭元振曰春
江巴女曲也

客行秣念路相爭渡京口誰知堤上人拭淚空
搖手

江臯曲

王融

林斷山更續洲盡江復開雲峰帝鄉起水源桐
柏來

映水曲

范靜妻沈氏

輕鬢學浮雲雙娥擬初月水澄正落釵萍開理
垂髮

登樓曲

憑高川陸近壘遠阡陌多相思隔重嶺相憶恨
一作長河

越城曲

別怨悽歌響離啼濕舞衣願假烏樓曲翻從南
向飛

浮遊花

隋辛德源

窻中斜日照池上落花浮若畏春風晚當思秉
燭遊

樹中草

梁簡文帝

幸有青袍色聊因翠幄凋雖間珊瑚蒂非是合
歡條

樂府

古辭

行胡從何方列國持何來攬榆毯毯五木香迷
迭艾蒨及都梁

魏明帝

種瓜東井上冉冉自踰垣與君新爲婚瓜葛相
結連寄託不肖軀有如倚泰山兔絲無根株蔓
延自登緣萍藻託清流常恐身不全被蒙丘山

惠賤妾執拳拳天日照知之想君亦俱然

燉煌樂

後魏温子昇

通典曰燉煌者古流沙地黑水之所經焉秦及漢初為月支匈奴之境武帝開其地後分酒泉置燉煌郡燉大煌盛也

客從遠方來相隨歌且笑自有燉煌樂不減安

陵調

隋王胄

長途望無已高山斷還續意欲此念時氣絕不

成曲

極目眺脩途平原忽超遠心期在何處望望崦

崦晚

阿那瓌

古辭

北史曰阿那瓌蠕蠕國主也蠕蠕之為國冬則徙渡漠南夏則還居漠北通典曰蠕蠕自拓跋初徙雲中即有種落後魏太武神麤中疆盛盡有匈奴故地阿那瓌孝明帝時蠕蠕國主辭云匈奴主也

聞有匈奴主雜騎起塵埃列觀長平坂驅馬渭

橋來

步虛辭

周庾信

樂府解題曰步虛辭道家曲也備言衆仙縹緲輕舉之美

渾成空教立元始正塗開赤玉靈文下朱陵真
氣來中天九龍館倒景八風臺雲度弦歌響星
移空殿迴青衣上少室童子向蓬萊逍遙聞四
會倏忽度三災

隋煬帝

洞府凝玄液靈山體自然俯臨滄海島回出大
羅天八行分寶樹千丈散芳蓮懸屋燭日月天
步後風煙躡記書金簡乘空誦玉篇冠法二儀

立佩帶五星連瓊軒解甘露瑜井堤膏泉南巢
息雲馬東海戲桑田回旗遊八極飛輪入九玄
高蹈虛無外天地乃齊年

昔昔鹽

隋薛道衡

隋薛吏部有昔昔鹽樂苑曰昔昔鹽羽調曲唐亦為舞曲昔一作析

垂柳覆金堤薜蘿葉復齊水溢芙蓉沼花飛桃
李蹊采桑秦氏女織錦竇家妻關山別蕩子風
月守空閨恒斂千金笑長垂雙玉啼盤龍隨鏡
隱彩鳳逐帷低飛魂同夜鵲倦寢憶晨雞暗牖

懸珠網空梁落燕泥前年過代北今歲往遼西
一去無消息那能惜馬蹄

舞媚娘

陳後主

樂苑曰舞媚娘大舞媚娘並羽調曲也唐書曰高宗永徽末天下歌舞媚娘未幾立武氏為皇后按陳後主已有此歌則永徽所歌蓋舊曲云

樓上多嬌豔當窻併三五爭弄遊春陌相邀開
綉戶轉態結紅裙含嬌拾翠羽留宿作拂絃托
意時移柱

淇水變新臺春鑪當夏開玉面含羞出金鞍排

夜一作來

春日多風光尋觀回市傍轉身移佩響牽袖起衣香

周庾信

朝來戶前照鏡含笑盈盈自看眉心濃黛直點
額角輕黃細安祗疑落花謾去復道春風不還
少年惟有懽樂飲酒那得留殘

紀遼東

隋煬帝

紀遼東隋煬帝所作也通典曰高句麗自東晉以後居平壤城亦曰長安城隨山屈曲南臨沮水在遼東南復有遼東玄菟等數十城隋書曰大業

八年煬帝伐高麗度遼水大戰于東岸擊賊破之進圍遼東是也

遼東海北剪長鯨風雲萬里清方當銷鋒散馬
牛旋師宴鎬京前歌後舞振軍威飲至解戎衣
判不徒行萬里去空道五原歸
秉旄仗節定遼東俘馘變夷風清歌凱捷九都
水歸宴雒陽宮策功行賞不淹留全軍藉智謀
詎似南宮復道上先封雍齒侯

蘇小小歌

古辭

一曰錢塘蘇小小歌樂府廣題曰蘇小小錢塘名倡也蓋南齊時人西陵

在錢塘江之西歌云西陵松栢下是也

我乘油壁車郎乘青驄馬何處結同心西陵松栢下

河中之水歌

梁武帝

河中之水向東流洛陽女兒名莫愁莫愁十三能織綺十四採桑南陌頭十五嫁為盧郎婦十六生兒似阿侯盧家蘭室桂為梁中有鬱金蘇合香頭上金釵十二行足下絲履五文章珊瑚挂鏡爛生光一作生輝光平頭奴子擎履箱人生富

貴何所望恨不早嫁東家王

雜曲

陳徐陵

傾城得意已無儔洞房連閣未消愁宮中本造
鴛鴦殿爲誰新起鳳凰樓綠黛紅顏兩相發千
嬌百念情無歇舞衫回袖勝春風歌扇當窻似
秋月碧玉宮妓自翩妍絳樹新聲自一作最可憐
張星舊在天河上由來張姓本連天二八年時
不憂度傍邊得寵誰應一作相妬立春曆日自當
新正月春幡底頭故流蘇錦帳挂香囊織成羅

幌隱燈光只應私將琥珀枕瞑瞑來上珊瑚牀

陳江總

泰山言應可轉移新寵不信更參差合懽錦帶
鴛鴦鳥同心綺袖連理枝皎皎新秋明月開早
露飛螢暗裏來鯨燈落花殊未盡虬水銀箭莫
相催非是神女期河漢別有仙姬入吹臺未眠
解著同心結欲醉那堪連理杯後宮不慙茱萸
芳夜夜爭開蘇合房寶釵翠鬢還相似朱唇玉
面非一行新人未語言如澀新寵無前判不臧

願奉更衣蘭麝氣恐君馬到自驚香

焦仲卿妻

古辭

孔雀東南飛五里一徘徊十三能織素十四學
裁衣十五彈箜篌十六誦詩書十七爲君婦心
中常苦悲君旣爲府吏守節情不移雞鳴入機
織夜夜不得息三日斷五疋大人故嫌遲非爲
織作遲君家婦難爲妾不堪驅使徒留無所施
便可白公姥及時相遣歸府吏得聞之堂上啓
阿母兒已薄祿相幸復得此婦結髮同枕席黃

泉共爲友共事二三年始爾未爲久女行無偏
斜何意致不厚阿母謂府吏何乃太區區此婦
無禮節舉動自專由吾意久懷忿汝豈得自由
東家有賢女自名秦羅敷可憐體無比阿母爲
汝求便可速遣之遣去慎莫留府吏長跪告伏
惟啓阿母今若遣此婦終老不復取阿母得聞
之槌牀便大怒小子無所畏何敢助婦語吾已
失恩義會不相從許府吏默無聲再拜還入戶
舉言謂新婦哽咽不能語我自不驅卿逼迫有

阿母卿但暫還家吾今且報府不久當歸還
必相迎取以此下心意慎勿違吾語新婦謂府
吏勿復重紛紜往昔初陽歲謝家來貴門奉事
循公姥進止敢自專晝夜勤作息伶俜縈苦辛
謂言無罪過供養卒大恩仍更被驅遣何言復
來還妾有綉腰襦歲鞋自生光紅羅複斗帳四
角垂香囊箱簾六七十綠碧青絲繩物物各自
異種種在其中人賤物亦鄙不足迎後人留待
作遺施於今無會因時時爲安慰久久莫相忘

鷄鳴外欲曙新婦起嚴妝著我綉袂裙事事四
五通足下躡絲履頭上玳瑁光腰若流紈素耳
著明月璫指如削葱根口如含朱丹纖纖作細
步精妙世無雙上堂謝阿母母聽去不止昔作
女兒時生小出野里本自無教訓兼愧貴家子
受母錢帛多不堪母驅使今日還家去念母勞
家裏却與小姑別淚落連珠子新婦初來時小
姑如我長勤心養公姥好自相扶將初七及下
九嬉戲莫相忘出門登車去涕落百餘行府吏

馬在前新婦車在後隱隱何甸甸俱會大道口
下馬入車中低頭共耳語誓不相隔鄉且暫還
家去吾今且赴府不久當還歸誓天不相負新
婦謂府吏感君區區懷君既若見錄不久望君
來君當作磐石妾當作蒲葦蒲葦紉如絲磐石
無轉移我有親父兄性行暴如雷恐不任我意
逆以煎我懷舉手長勞勞二情同依依入門上
家堂進退無顏儀阿母大拊掌不圖子自歸十
三教汝織十四能裁衣十五彈箜篌十六知禮

儀十七遣汝嫁謂言無誓違汝今無罪過不迎
而自歸蘭芝慙阿母兒實無罪過阿母大悲摧
還家十餘日縣令遣媒來云有第三郎窈窕世
無雙年始十八九便言多令才阿母謂阿女汝
可去應之阿女銜淚答蘭芝初還時府吏見丁
寧結誓不別離今日違情義恐此事非奇自可
斷來信徐徐更謂之阿母白媒人貧賤有此女
始適還家門不堪吏人婦豈合令郎君幸可廣
問訊不得便相許媒人去數日尋遣承請還誰

有蘭家女承籍有宦官云有第五郎嬌逸未有
婚遣丞爲媒人主簿通語言直說太守家有此
令郎君旣欲結大義故遣來貴門阿母謝媒人
女子先有誓老姥豈敢言阿兄得聞之悵然心
中煩舉言謂阿妹作計何不量先嫁得府吏後
嫁得郎君否泰如天地足以榮汝身不嫁義即
體其往欲何云蘭芝仰頭答理實如兄言謝家
事夫婿中道還兄門處分適兄意那得自任專
雖與府吏要渠會永無緣登即相許和便可作

婚姻媒人下牀去諾諾復爾爾還部白府君
官奉使命言談大有緣府君得聞之心中大歡
喜視曆復開書便利此月內六合正相應良吉
三十日今已二十七卿可去成婚交語速裝束
絡繹如浮雲青雀白鵠舫四角龍子幡婀娜隨
風轉金車玉作輪躑躅青驄馬流蘇金鏤鞍齊
錢三百萬皆用青絲穿雜綵三百匹交用市鮭
珍從人四五百鬱鬱登郡門阿母謂阿女適得
府君書明日來迎汝何不作衣裳莫令事不舉

阿女默無聲手巾掩口啼淚落便如瀉移我瑠
璃榻出置前牕下左手持刀尺右手執綾羅朝
成綉袂裙晚成單羅衫掩掩日欲暝愁思出門
啼府吏聞此變因求假暫歸未至二三里摧藏
馬悲哀新婦識馬聲躡履相逢迎悵然遙相望
知是故人來舉手拍馬鞍嗟嘆使心傷自君別
我後人事不可量果不如先願又非君所詳我
有親父母逼迫兼弟兄以我應他人君還何所
望府吏謂新婦賀卿德高遷磐石方可厚可以

卒千年蒲葦一時紉便作旦夕間卿當日勝貴
吾獨向黃泉新婦謂府吏何意出此言同是被
逼迫君爾妾亦然黃泉不相見忽違今日言執
手分道去各各還家門生人作死別恨恨那可
論念與世間辭千萬下復全府吏還家去上堂
拜阿母今日大風寒寒風摧樹木嚴霜結庭蘭
兒今日冥冥令母在後單故作不良計勿復怨
鬼神命如南山石四體康且直阿母得聞之零
淚應聲落汝是大家子仕宦於臺閣慎勿爲婦

死貴賤情何薄東家有賢女窈窕豔城郭阿母
爲汝求便復在旦夕府吏再拜還長嘆空房中
作計乃爾立轉頭向戶裏漸見愁煎迫其日牛
馬嘶新婦入青廬菴菴黃昏後寂寂人定初我
命絕今日竟去尸長留攬裙脫絲履舉身赴清
池府吏聞此事心知長別離徘徊庭樹下自卦
東南枝兩家求合葬合葬華山傍東西植松栢
左右種梧桐枝枝相覆蓋葉葉相交通中有雙
飛鳥自名爲鴛鴦仰頭相向鳴夜夜達五更行

