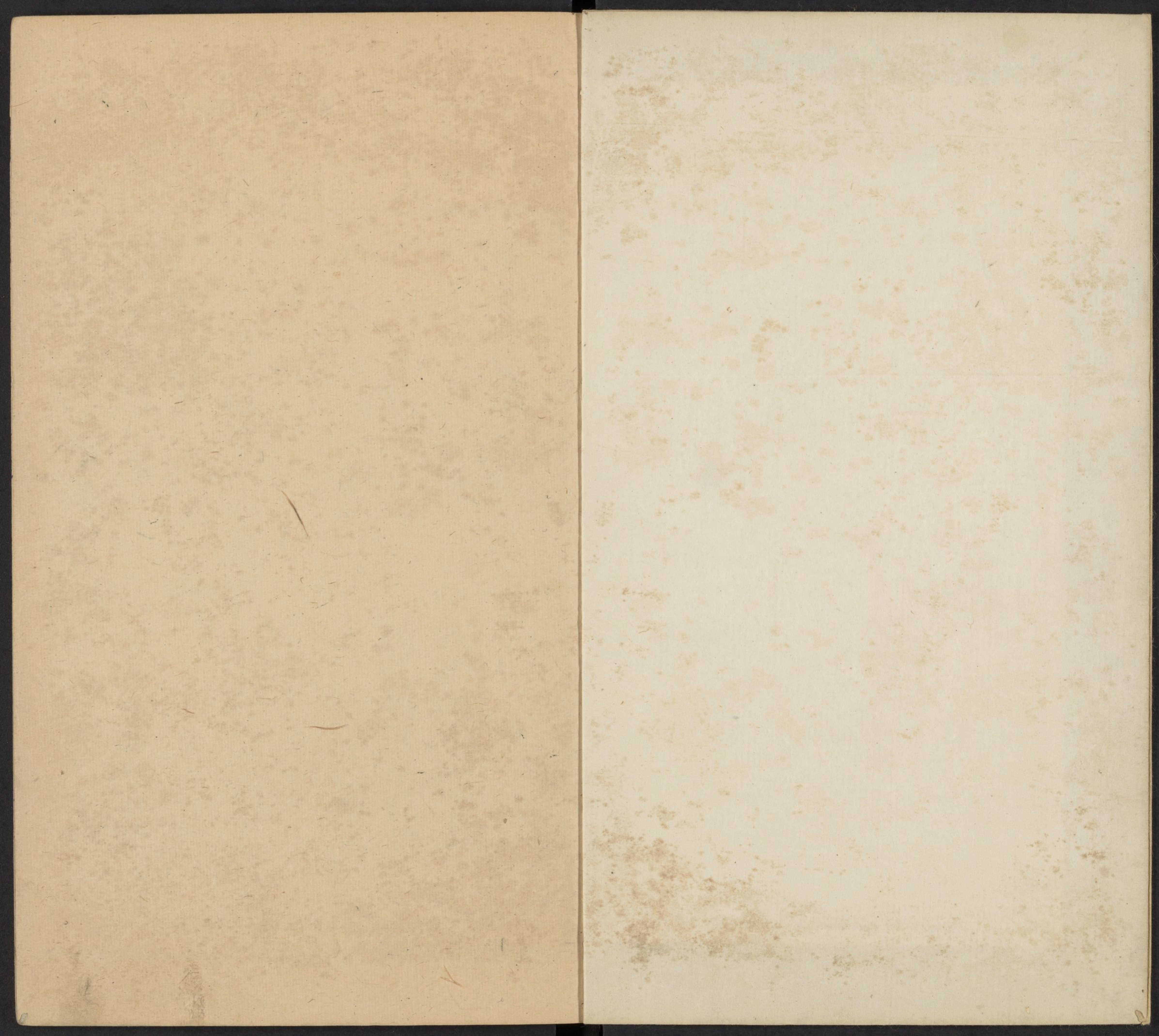


TS237.47/0304B

6

CHINESE-JAPANESE LIBRARY
HARVARD-YENCHING INSTITUTE
AT HARVARD UNIVERSITY

NOV. 27 1962





雅音會編卷之六



哈佛大學漢和
圖書館珍藏印



羊城康麟文瑞集次

後學剡溪王鈞校正

上平聲

十三元

五言絕句

正音

息夫人

莫以今時寵能忘舊日恩
看花滿眼淚不共楚王言

王維

零陵早春

柳宗元

問春從此去，幾日到秦原。憑寄還鄉夢，殷勤入故園。

同諸公有懷

皇甫魯

舊國遙江樹，他鄉近海門。移家南渡久，童稚解方言。

送琴八歸桐廬

劉長卿

歸人乘野艇，帶月過江村。正落寒潮水，相隨夜到門。

遺響

閨怨

孟郊

淚根比斑竹，下蟠煩冤根。有筭未山上，中已含淚痕。

登樂遊原

李商隱

向晚意不適，驅車登古原。夕陽無限好，只是近黃昏。

正聲

長安道

儲光羲

鳴鞭過酒肆，祛服遊倡門。百萬一時盡，含情無片言。

閨門懷古

韋應物

獨鳥下高樹，遙知吳苑園。淒涼千古事，日暮倚閨門。

溪行遇雨與柳仲庸

李端

日落衆山昏，蕭蕭暮雨繁。那堪兩處宿，共聽一聲猿。

李集

詠山樽其二首

擁腫寒山木，嵌空成酒樽。
愧無江海量，偃蹇在君門。

流夜郎題葵葉

斲君能備足，嘆我遠移根。
白日如分照，還歸守故園。

題情深樹寄象公

斲斲枝上猿，淚添山下樽。
白虎見我去，亦為我飛翻。

杜集

絕句六首
其三

城

鑿井交撥葉，開渠斲竹根。
扁舟輕裊纜，小徑曲通村。

韓集

荷池

風雨秋池上，高荷盃水繁。
未諳鳴城城，那似卷翻翻。

五言律詩

正音

送岐州源長史歸 王維

握手一相送，心悲安可論。
秋風正蕭索，客散孟嘗門。
故驛迴槐里，長亭下槿原。
征西舊旌節，從此向河源。

尋南溪常道人隱居

劉長卿

一路經行處，每苔見履痕。
白雲依靜渚，青草閉閑門。
過雨看松色，隨山到水源。
溪花與禪意，相對亦忘言。

贈杜二拾遺

高適

傳道招提客，詩書自討論。
佛香時入院，僧飯屢過門。
聽法還應難，尋經剩欲翻。
草玄今已畢，此外復何言。

遺響

題李疑幽居

賈島

閑居少隣並，草徑入荒園。
鳥宿池邊樹，僧敲月下門。

過橋分野色，移石動雲根。
暫去還來此，幽期不負言。

三體

送陸明府之盱眙

崔峒

陶令之官去，離愁慘別魂。
白烟連海戍，紅葉近淮村。
遠浪搖山郭，平蕪到縣門。
政成堪吏隱，免負府公恩。

南溪書齋

楊發

茅屋住來久，山深不置門。
草生苔井口，花落擁籬根。
入院將雛鳥，攀蘿抱子猿。
曾逢異人說，風景似桃源。

春日野望

李中

野 臨望蒼蒼烟景昏。暖風醫病草。雨洗荒村。
散天邊影。潮回島上痕。故人不可見。倚杖役吟魂。

秋晚野居

任蕃

猿聲霜後樹。秋色水邊村。野徑無來客。寒風自動門。
海山藏日影。江石落潮痕。惆悵高飛晚。年年別故園。

巴南舟中夜書事

岑參

渡口欲黃昏。歸人爭渡喧。近鍾清野寺。遠火點江村。
見鴈思鄉信。聞猿積淚痕。孤舟萬里夜。秋月不堪論。

僧舍小池

張鼎

引出白雲根。潺潺漲蘚痕。冷光搖砌。錫跡影露枝。猿
淨帶凋霜葉。香通洗藥源。貝多文字古。宜稱此中翻。

廬嶽隱者

杜荀鶴

見說來居此。未嘗離洞門。結茅遮雨露。採藥給晨昏。
古樹藤纏殺。春泉鹿過渾。悠然無一事。不似屬乾坤。

類編

送崔員外入奏因訪故園

岑參

欲謁明光殿。先趨建禮門。仙郎初得意。丞相正承恩。
竹裏巴山道。花間漢水源。憑將兩行淚。為訪邵平園。

京口留別徐大補闕趙二陵 儲光羲

皇州月初曉處處鼓鍾喧。樹出蓬萊殿城開閭闔門。近臣朝瑣闥詞客向文園。獨有三川路空傷遊子魂。

送裴補闕入河東幕 郎士元

皎然青瑣客何事動行軒。苦節酬知己清吟去掖垣。秋城臨海嶠寒月上營門。鄒魯詩書地應無鼙鼓喧。

送李補闕入朝 徐凝

駟馬上咸京。雙鳧出海門。還從清切禁。再沐聖明恩。禮樂中朝貴。文章大雅存。江湖多放逸。獻替欲誰論。

山中寄張評事 秦系

終年常避喧。師事五千言。流水閑過院。春風與閉門。山容邀上客。桂實落華軒。莫強教予起。微官不足論。

寄興園池鶴上劉相公 張衆甫

馴狎經時久。攤裊短翮存。不隨淮海變。空愧稻梁恩。獨立秋天靜。單棲夕露繁。欲飛還斂翼。詎敢望乘軒。

李集

留別龔處士

龔子棲閑地。都無人世喧。柳深陶令宅。竹暗辟疆園。

我去黃牛峽。遙愁白帝猿。贈君卷菴草。心斷竟何言。

狂集

至德二載甫自京金光門出。問道歸鳳翔。乾元初從左拾遺移華州。掾與親故別。因出此門有悲往事。

此道昔歸順。西郊胡正煩。至今猶猶一作處破膽。應有未招魂。近侍歸京邑。移官豈豈一作遠至尊。無才日衰老。駐

馬望千門。

憶幼子

騷子春猶隔。鶯歌暖正繁。別離驚館換。聰慧與誰論。澗水空山道。柴門老樹村。憶渠愁只睡。炙背俯晴軒。

得舍弟消息其二首

近有平陰信。遙憐舍弟存。側身千里道。寄食一山村。

烽舉舉一作火新酣戰。啼垂舊血痕。不知臨老日。招得幾

特魂。

觀安西兵過赴關中待命其二首

奇兵不在衆。萬馬救中原。談笑無河北。心肝奉至尊。孤雲隨殺氣。飛鳥避轅門。竟日留歡樂。城池不覺喧。

秦州雜詩二十首

其十

雲氣接崑崙。冰泮塞雨繁。羌童看渭水。使客向河源。
烟火軍中暮。牛羊嶺上村。所居秋草靜。正閉小邊門。

東樓

萬里流沙道。征西過此門。但添新戰骨。不返舊征魂。
樓角凌風迥。城陰帶水昏。傳聲看驛使。送節向河源。

春水

三月桃花浪。江流復舊痕。朝來浚沙尾。碧色動柴門。
接綫垂芳餌。連筒灌小園。已無數鳥爭。谷故相喧。

送裴五赴東川

故人亦流落。高義動乾坤。何日通燕塞。相看老蜀門。
東行應暫別。北望若銷魂。凜凜悲秋意。非君誰與論。

寄高適

楚隔乾坤遠。難招病客魂。詩名唯我共。世事與誰論。
北關更新主。南星落故園。定知相見日。爛熳倒芳樽。

日暮

牛羊下來夕。各已閉柴門。風月自清夜。江山非故園。
石泉流暗壁。草露滴秋根。秋根一作秋原頭白燈明裏。一作明燈裏

唐詩

割稻

何須花燼繁。

割稻了詠懷

稻穫空雲水。川平對石門。寒風踈草木。曉日散雞豚。野哭初聞戰。樵歌稍出村。無家問消息。作客信乾坤。

春日梓州登樓二首 其二

天畔登樓眼。隨春入故園。戰場今始定。移柳更能存。賦蜀交遊少。思吳勝事繁。應須理舟楫。長嘯下荆門。

望堽率寺

樹密當山徑。江村隔寺門。霏霏雲氣重。閃閃浪花翻。

不復知天大。空餘見佛尊。時應清盥罷。隨喜給孤園。

西閣夜

怵惚寒山暮。逶迤白霧昏。山空風落石。樓靜月侵門。擊柝^{拏達}各反。可憐子無衣。何處村。時危關百慮。盜賊爾

猶存。

冬深

花葉隨天意。江溪共石根。早霞隨類影。寒水各依痕。易下揚朱淚。難招楚客魂。風濤暮不穩。捨棹宿誰門。

晚

杖藜尋晚巷，夕背近墻暄。人見幽居僻，吾知養拙尊。
朝廷問府主，耕稼學山村。歸翼飛棲定，寒燈亦閉門。

送鮮于萬州迂巴州

京兆先時傑，琳琅照一門。朝廷偏注意，接近與名藩。
祖張維舟數，寒江觸石喧。看君妙為政，他日有殊恩。

宿江邊閣

暝色近山徑，高齋次水門。薄雲岩際宿，孤月浪中翻。
鶴鶴追飛盡，豺狼得食喧。不眠憂戰伐，無力正乾坤。

題忠州龍興寺所居院壁

忠州三峽內，邑井聚雲根。小市常無米，孤城早閉門。

覓主人思淹泊，仍愁燒深居。賴獨園。

柑園

春日清江岸，千柑二頃園。青雲羞葉密，白雪避花繁。
結子隨邊使，開筒近至尊。後於桃李熟，終得獻金門。

園

仲夏流多水，清晨向小園。碧溪搖艇闊，朱果爛枝繁。
始為江山靜，終防市井喧。畦蔬繞茅屋，自足媚盤餐。
瞿塘兩崖

三峽轉何處。雙崖壯此門。入天猶石色。穿水忽雲根。
孫臏鬚長舞古蛟。龍窟宅尊羲和冬。馭近愁畏日。車翻

愁坐

高齋常見野。愁坐更臨門。十月山寒重。孤城水氣昏。
葭萌氏種迥。左擔犬戎屯。終日憂奔走。歸期未敢論。

孟氏

孟氏好兄弟。養親唯小園。承顏胼手足。坐客強盤飧。
負米夕葵外。讀書秋樹根。下隣慙近舍。訓子覺先門。

韓集

郴州祈雨

乞雨女郎魂。魚羞絮且繁。廟開鼯鼠叫。神降越巫言。
旱氣期銷蕩。陰官想駿奔。行看五馬入。蕭颯已隨車。

晚泊江口

群城朝解纜。江岸暮依村。二女竹上浹。孤臣水底魂。
雙雙歸燕燕。一一叫群猿。迴首那聞語。空看別袖翻。

山樊

五言排律

始音

三月曲水宴

盧照隣

風烟彭澤里，山水仲長園。
 由來棄銅墨，本自重琴尊。
 高情邈不嗣，雅道今復存。
 有美光時彥，養德坐山樊。
 門開芳杜徑，室拒桃花源。
 公子黃金勒，仙人紫氣軒。
 長懷去城市，高詠狎蘭蓀。
 連沙飛白鷺，孤嶼嘯玄猿。
 日影岩前落，雲花江上翻。
 興闌車馬散，林塘夕鳥喧。
 早秋出塞寄東臺梓政學士
 駱賓王

促駕逾三水長驅望五原。天街分斗極地理接樓煩。
谿月明閣隴胡雲聚塞垣。山川殊物候風壤異涼溫。
戍古秋塵冷沙寒宿霧繁。昔余迷學步投跡忝詞源。

正聲

留題李明府雪溪書舍

寥寥北堂上幽音獨誰論。落日無王事青山在縣門。
雲峯向高枕漢浦入前軒。竹動疎簾影苔生双履痕。
荷香隨坐臥湖色映朝昏。虛牖閑生白鳴琴靜對言。
暮禽飛上下春竹帶清渾。遠岸誰家柳孤烟何處村。

君投瘴癘離思過湘沅。從此扁舟去誰堪江浦猿。

村集

贈比部蕭郎中十兄

羨生人傑由來積德門。漢朝丞相系梁日帝王孫。
蘊藉爲郎久魁梧秉哲尊詞華傾後輩風雅藹孤鶩。
宅相榮姻戚兒童惠討論見知真自幼謀拙愧諸昆。
漂蕩雲天闊沉埋日月奔。致君時已晚懷古意空存。
中散山陽鍛愚公野谷村。寧紆長者轍歸老任乾坤。
奉留贈集賢院崔國輔于休烈二學士

昭代將垂白途窮乃叫閹氣衝星象表詩感帝王尊
天老書題目春官驗討論倚風遺鷓路隨水到龍門
竟與蛟螭雜寧無燕雀喧青雲作雲一猶契閩陵屬不
飛翻儒術誠難起家聲庶已存故山多藥物勝旣憶
桃源欲整還鄉旆長懷禁掖垣謬稱三賦在難述二
公恩垂白一作垂老鷓與鷓同

弊廬遣與奉寄嚴公

野水平橋路春沙映竹村風輕粉蝶喜花暖蜜蜂喧
把酒宜深酌題詩好細論府中瞻暇日江上憶詞源

跡忝朝廷舊情依節制尊還思長者轍恐避席爲門

奉漢中王手札

國有乾坤大王今叔父尊前符來蜀道歸蓋取荆門
峽險通舟峻江長注海奔工人留上客避暑得名園
前後緘書報分明饌玉恩八雲浮絕壁風竹在華軒
已覺良宵永何看駭浪翻八期朱邱雪朝旁紫微垣
枚乘文章老河間禮樂存悲秋宋玉宅失路武陵源
淹泊俱崖口東西異石根芙蓉迷咫尺鬼物傍黃昏
犬馬誠爲戀狐狸不足論從容草奏罷宿昔奉清尊

贈虞十五司馬

遠師虞秘監今喜識玄孫
家丹青逼家聲器宇存
淒涼憐筆勢浩蕩問辭源
氣金天豁清談玉露繁
佇鳴南岳鳳欲化北溟鯤
態知浮俗儒流不異門
過逢連客位日夜倒芳尊
岸風吹葉雲江月上軒
百年嗟已半四座敢辭喧
籍終相與青山隔故園

九日

五言
其四

故軍樊川菊登高素漣源
他時一笑後今日幾人存
巫峽蟠江路終南對國門
繫身萬里伏枕淚雙痕

為客裁烏帽從兒具綵尊
佳辰對群盜愁絕更堪論

東也月夜

抱疾漂萍老防邊舊穀也
春農親異俗歲月在衙門
青女霜楓重黃牛峽水喧
泥留虎鬪跡月掛客愁村
喬木澄稀影輕雲倚細根
數驚聞雀噪暫睡想猿蹲
月轉東方白風來北斗昏
天寒不成寐無夢寄歸魂

建都十二韻

蒼生未蘇息胡馬半乾坤
議在雲臺上誰扶黃屋尊
建都分魏闕下詔關荆門
恐失東門望其如西極存

時危當雪耻計大豈輕論雖倚三階正終愁萬國翻
牽裾恨不死漏網辱殊恩永負漢庭哭遙怜湘水寬
窮冬客江劍隨事有田園風斲青蒲節霜埋翠竹根
衣冠空穰穰閔輔久昏昏願往長安日光輝照北原

韓集

和侯協律詠笋

竹亭人不到新笋滿前軒乍出真堪賞初冬未覺煩
成行齊婢僕環立比兒孫驗長常携尺愁乾屢側盆
對吟忘膳飲偶坐變朝昏滯雨膏腴濕驕陽氣候溫

得時方張王

二字並去聲

挾勢欲騰騫見角牛羊沒看皮

虎豹仔攢生猶有隙散布忽無根詎可持籌算誰能
以理言縱橫公占地羅列暗連根狂劇時穿壁辟強
幾觸藩深潛如避逐去遠若追奔始訝妨人路還驚
入藥園萌牙防寢大覆載莫偏恩已復侵危砌非徒
短垣身寧虞瓦礫計擬掩蘭蓀且嘆高無數庸知
上幾番短長終不校先後竟誰論外恨苞藏密中仍
節目繁暫須迴步履要取助盤飧穰穰疑翻地森森
竟塞門戈矛頭戢戢蛇虺首揪揪婦懦咨聊揀兒癡

村莊亦押韻

謁盡侯生來慰我詩句讀驚魂屬和才將竭呻吟
至日暇

七言絕句

正音

過鄭山人所居

劉長卿

寂寂孤鶯啼杏園。寒寒一犬吠桃源。落花芳草無尋

處。萬壑千峯獨閉門。

宮怨 三體作宮詞

杜牧

監宮引出暫開門。隨例雖朝不是恩。銀鑰却收金鎖

合。羽明花落又黃昏。

雜朝三律 作須朝

遺響

春怨

劉方平

紗窓日落漸黃昏。金屋無人見淚痕。寂寞閑庭春又
晚。梨花滿地不開門。

槿花

李商隱

風露淒淒秋景繁。可憐荼落。在朝昏。未央宮裏三千
女。但保紅顏莫保恩。

宮詞

朱可久

寂寂花時閉院門，美人相並立瓊軒。
含情欲說宮中事，鸚鵡前頭不敢言。

集靈臺

張祐杜集亦有此詩

魏國夫人承主恩，平明騎馬入金門。
金門杜作宮門却嫌脂

粉汚顏色杜作澆顏色淡掃蛾眉朝至尊。

折楊柳宮詞

王貞白

枝枝交影鎖長門，嫩色曾霑雨露恩。
鳳釐不來春欲暮，空留鶯語到黃昏。

三體

河邊枯木

長孫佐輔

野火燒杖水洗根，數圍枯樹半心存。
應是無機承雨露，却將春色寄苔痕。

正聲

從軍行

王昌齡

大漠風塵日色昏，紅旗半捲出轅門。
前軍夜戰洮河北，已報生擒吐谷渾。

李集

上皇西巡南京歌十首其十

劔閣重関蜀北門上皇歸馬若雲屯少帝長安開紫
極雙懸日月照乾坤

杜集

漫興九絕
其六

懶慢無堪不出村呼童自在掩柴門蒼苔濁酒林中
靜碧水春風野外昏自一作日

喜聞盜賊蕃寇總退口號五首
其三

崆峒西極過崑崙馳馬由來擁國門逆氣數年吹路
斷蕃人聞道斬星奔

其五

今春喜氣滿乾坤南北東西拱至尊大曆三年調玉
燭玄元皇帝聖雲孫

蕭八明府寔處覓桃栽

奉乞桃栽一百根春前爲送浣花村河陽縣裏雖無
數濯錦江邊未滿園

喜聞河北諸道節度使入朝十首
其二

李相將軍擁薊門白頭唯有赤心存竟能盡說諸侯
入知有從來天子尊

少年行二首

莫笑田家老瓦盆，自從盛酒長兒孫。
傾銀注玉驚人眼，共醉終同臥竹根。

絕句 四首 其一

堂西長竹作籬，別開門塹北行。
擬却背村梅熟，許同誅誅當老喫。
松高擬對阮生論。

韓集

晚春

誰收春色將歸去，慢綵妖紅半不存。
揄莢祇能隨柳絮。

絮等閑撩亂走空園

過鴻溝

龍疲虎困割川原，億萬蒼生性命存。
誰勸君王回馬首，真成一擲賭乾坤。

和李司勳過連昌宮

夾道疎槐出老根，高臺巨掬壓山原。
宮前遺老來相問，今是開元幾葉孫。

過始興江口感懷

憶作兒童隨伯氏，南來今只一身存。
目前百口還相憶。

逐舊事無人可共論

七言律詩

正音

獻南平王

劉長卿

達牙吹角不聞喧，三十登壇衆所尊。
家散萬金酬士死，身留一劍答君恩。
漢陽老將多回席，魯國諸生半在門。
白馬翩翩春草綠，邵陵西去獵平原。

三體

廢宅

風飄碧瓦雨摧垣，却有隣人爲鎖門。
幾樹好花閑白晝，滿庭芳草易黃昏。
放魚池涸蛙爭聚，棲燕梁空雀自喧。
不獨悽涼眼前事，咸陽一火便成原。

梅花

吳王醉處十餘里，野照拂衣今正繁。
經雨不隨山鳥散，倚風如共路人言。
愁憐粉艷飄歌席，靜愛寒香撲酒樽。
欲寄所思無好信，爲君惆悵又黃昏。

正聲

晴詩

雍陶

晚虹斜日塞天昏，一半山川帶雨痕。
新水亂侵青草徑，殘烟猶傍綠楊村。
胡人羊馬休南牧，漢將旌旗在北門。
行子喜聞無戰伐，閒看遊騎獵平原。

鼓吹

潼關河亭

薛逢

重岡如抱嶽如蹲，氣躡秦川勢自尊。
天地併功開帝宅，山河相濟束龍門。
橈聲嘔軋中流渡，柳色微茫遠岸村。
滿眼波濤終古事，年來惆悵與誰論。

春虛

韓偓

惜春連日醉昏昏，醒後衣裳見酒痕。
細水浮花歸別澗，斷雲含雨入孤村。
人閑易得芳時恨，地迥難招自古魂。
慚愧流鶯相厚意，清晨猶爲到西園。

送章孝標

楊巨源

曾過靈隱江邊寺，獨宿東樓看海門。
潮色銀河鋪碧落，日光金柱出紅盆。
不妨公事資高臥，無限詩情要細論。
若訪邵人徐孺子，應須騎馬到沙村。

宋中舍遊江東

李嘉祐

孤城郭外送王孫，越水吳洲共爾論。
野寺山邊斜有

徑漁家竹裏半開門。清楓獨映搖前浦。白鷺閑飛過
遠村。若到西陵征戰處。不看秋草自傷魂。

送友人歸青社

譚用之

鷓鴣途程在碧天。綵衣東去復何言。三千賓客舊知
已。十二山河新故園。吟看桂生溪月上。醉聽鯤化海
濤翻。好期聖代重相見。莫學袁生老竹軒。

憶南中

碧江頭與白雲門。別後秋霜點髮根。長記學禪青石
寺。最思共醉落花村。林間竹有湘妃淚。窗外禽多杜

宇魂。未掉扁舟重回首。禾穢收橘不堪論。

秋宿湘江遇雨

江上陰雲鎖夢魂。江邊深夜舞劉琨。秋風萬里芙蓉
國。暮雨千家霹靂村。鄉思不堪悲橘袖。旅遊誰肯重
王孫。漁人相見不相問。長笛一聲歸島門。

詩選

宣政殿朝日勅賜百官櫻桃

張籍

仙果人間都未有。今晨忽見下天門。捧盤小吏初宣
勅。當殿群臣共拜恩。日色遙分廊下座。露香纔出禁

中國每年重此偏先熟願得千春奉至尊

送台州李使君兼寄題國清寺

劉長卿

露冕新承明主恩。山城別是武陵源。花間五馬時行
縣。天外千峯常在門。晴江洲渚帶春草。古寺松杉深
暮猿。知到應真飛錫處。因君一想已忘言。

類編

送李尚書昆季侍從歸省滑州

盧綸

鳳雛聯翼美王孫。綵服戎裝擬塞垣。金鼎對筵調野
膳。玉鞭齊騎引行軒。水河一曲旌旗滿。墨詔千封雨露
繁。更說務農將罷戰。敢將歌頌慶晨昏。

哭陳使君

劉長卿

千秋萬古共平原。惟有清風及子孫。旅櫬歸程傷道
路。舉家行哭向田園。寒山搖落空殘壠。故里踈蕪獨
掩門。儒行公才更何用。欲將脩短問乾坤。

杜集

望嶽

西嶽峻嶒竦處尊諸峯羅列似兒孫安得仙人九節杖挂挂一到玉女洗頭盆車箱入谷無歸路箭括通天有一門稍待待一作得秋風涼冷後高尋白帝問真源

白帝

白帝城中雲出門白帝城下雨翻盆高江急峽雷霆鬪翠木長長一作蒼藤日月昏戎戎一作去馬不如歸馬逸千家今有百百一作十家存哀哀寡婦誅求盡慟哭秋原何處村

返照

楚王宮北正黃昏白帝城西過雨痕返照入江翻石壁歸雲擁樹尖山村衰年肺病唯高枕絕塞愁時早閉門不可久留豺虎亂南方實有未招魂

誄懷古跡五首其三

群山萬壑赴荆門生長明妃尚有村一去紫臺連朔漠獨留青塚向黃昏畫圖省識春風面環珮空歸月夜魂千載琵琶作胡語分明怨恨曲中論

十四寒

五言絕句

始音

在軍登城樓

駱賓王

城上風威冷江中水氣寒戎衣何日定歌舞入長安

莫圖留正音

聽彈琴

劉長卿

冷冷七絃琴靜聽松風寒古詞雖自愛今人多不彈

遺響

昭君怨

張祐

萬里邊城遠千山行路難舉頭惟見日何處是長安

正聲

易水送別

駱賓王

此地別燕丹壯髮上衝冠昔時人已沒今日水猶寒

誄史

高適

尚有綈袍贈應憐范叔寒不知天下士猶作布衣看

幽州

李益

征戍在桑乾年年薊水寒殷勤驛西路此去向長安

李集

送殷淑

蘇頌

痛飲龍筇下燈青月復寒醉歌驚白鷺半夜起沙灘
賦得白鷺鷥送宋少府入三峽

白鷺拳一足月明秋水寒人驚遠飛去直向使君灘

杜集

復愁十一首其五

金絲縷箭簇阜尾製旗竿一自風塵起猶嗟行路難

韓集

竹筵

無塵從不掃有鳥莫令彈若要添風月應除數百竿

五言律詩

始音

君馬黃

盧照隣

馬照金鞍轉戰入阜蘭塞門風稍急長城水正寒
曙鳴珂重山長噴玉難不許橫絕漠流血幾時乾

秋鴈

駱賓王

聯翩辭海曲搖曳指江干陣去金河冷書歸玉塞寒
帶月凌空易迷烟逗浦難何當同顧影刷羽泛清瀾

正音

春日早朝應制

竇叔向

紫殿俯千官。春松應合權。御爐香燄暖。馳道玉聲寒。
乳燕翻珠綴。祥鳥集露盤。宮花一萬樹。不敢舉頭看。

仲夏江陰官舍寄裴明府

李嘉祐

萬室邊江次。孤城對海安。朝霞晴作雨。濕氣晚生寒。
苔色侵衣桁。潮痕上井欄。題詩招茂宰。思爾歆辭官。

桁下浪切衣架
一曰晒衣竿

穆陵關北逢人歸漁陽

逢君穆陵路。匹馬向桑乾。楚國蒼山古。幽州白日寒。

城池百戰後。耆舊幾家殘。處處蓬蒿遍。歸人掩淚看。

遺響

和振上人秋夜懷士會
王昌齡

白露傷草木。山風吹夜寒。遙林夢親友。高興發雲端。
郭外秋聲急。城邊月色殘。瑤琴多遠思。更為客中彈。

楚調

薛奇童

禁苑春風起。流鶯繞合權。玉窓通日氣。珠箔卷輕寒。
楊葉垂陰砌。梨花入井欄。君王好長袖。新作舞衣寬。

三體

龍翔喜胡權訪宿

喻鳧

林棲無異歡。煮茗就花欄。雀啁北窓晚。僧開西閣寒。
衝橋二水急。扣月一鍾殘。明發還分手。徒悲行路難。

正聲

早寒有懷

孟浩然

木落鴈南渡。北風江上寒。我家襄水曲。遥隔楚雲端。
鄉淚客中盡。孤帆天際看。迷津欲有問。平海夕湯湯。

類編

自常州還江陰道中

李嘉祐

處處空籬落。江村不忍看。無人花色慘。多雨鳥声寒。
黃霸初臨郡。陶潛未罷官。乘春務征伐。誰肯問凋殘。

送常侍御歸京

孟浩然

聞欲朝龍闕。應須拂豸冠。風霜隨馬去。炎暑為君寒。
客淚題書落。鄉愁對酒寬。先憑報親友。後月到長安。

旅舍別故人

崔塗

一日又欲暮。一年春又殘。病知新事少。老別舊交難。
山盡路猶險。雨餘春尚寒。那堪試回首。烽火到長安。

送朱文北遊

張南史

歲暮欲為別，江湖聊自寬。且無人事志，誰謂客行難。
郢曲憐公子，吳州憶伯鸞。蒼蒼遠山際，松栢獨宜寒。

宿慈恩寺

李頻

滿閣終南色，清秋獨倚闌。風高斜漢動，葉下曲江寒。
帝里求名老，空門見性難。吾師無一事，不似在長安。

河嶽英靈

題丹陽陶司馬廳

薛據

高鑒清洞徹，儒風人進難。詔書曾寵命，才子益能官。
門帶山光祝，城臨江水寒。唯余好文客，時得誅幽蘭。

李集

宿五松山下荀媪家

我宿五松下，寂寞無所歡。田家秋作苦，鄰女夜春寒。
跪進彫胡飯，月光明素盤。令人慙漂母，三謝不能殫。

金陵三首

晉家南渡日，此地舊長安。地即帝王宅，山為龍虎盤。

一作碧雨樓臺金陵空壯觀，天塹天塹一作江塞淨波瀾。醉

青龍虎盤客回撓去吳歌，且自歡一作誰云行路難。

塞下曲六首

其一

五月天山雪，無花祇有寒。笛中聞折柳，春色未曾看。
曉戰隨金鼓，宵眠抱玉鞍。願將腰下劍，直為斬樓蘭。

送梁四歸東五

玉壺挈美酒，送別強為歡。大火南星月，長郊北路難。
殷王期負鼎，汶水起禹竿。莫學東山臥，參差老謝安。

三山望金陵寄殷淑

三山懷謝朓，水澹望長安。蕪沒河陽縣，秋江正北看。
盧龍霜氣冷，鳩鵲月光寒。耿耿憶瓊樹，天涯寄一歡。

見京兆常參軍量移東陽其二首

聞說金華渡，東連五百灘。全勝若耶好，莫道此行難。
猿嘯千溪合，松風五月寒。他年一携手，搖艇入新安。

枉集

山館

一作移居
公安山館

南國豈多霧，北風天正寒。路危行木杪，身遠宿雲端。
山鬼吹燈滅，厨人語夜闌。鷄鳴問前館，世亂敢求安。
第五弟豐獨在江左近，三四載寂無消息。

覓使寄此其二首

亂後嗟吾在，羈縻見汝難。草黃驂驥病，沙暖鶴鷗寒。

楚設闕城險吳容水府寬二年朝夕浹衣袖不曾乾

夕烽

夕烽來不近每日報平安塞上傳光小雲邊落點殘
照秦通警急過隴自艱難聞道蓬萊殿千門立馬看

廢畦

秋蔬擁霜露豈敢惜凋殘暮景數枝葉天風吹汝寒
綠霑泥滓盡香與歲時闌生意春如昨悲君白玉盤

空囊

翠柏苦猶食明霞高可餐世人共鹵莽吾道屬艱難

不爨井晨凍無衣床夜寒囊空恐羞澁留得一錢看

重簡王明府

甲子西南異冬來只薄寒江雲何夜靜蜀雨幾時乾
行李須相問窮愁豈有寬君聽鴻鴈響恐致稻梁難

王竟携酒高亦同過共用寒字

卧病荒郊遠通行小徑難故人能領客携酒日相看
自愧無鮭菜空煩卸馬鞍移時勸山簡頭白恐風寒

與鄆縣源大少府宴羨陂得寒字

應為西陂好金錢罄一餐飯抄雲子白瓜嚼水精寒

無計迴船下空愁避酒難。主人情爛熳持答翠琅玕。

月夜

今夜廊尤切州月閨中只獨看。遙憐小兒女未解憶

長安香霧雲鬟濕清輝玉臂寒何時倚虛幌雙照淚

痕乾

初月

光細作常時弦欲上影斜輪未安微升古塞外已隱

暮雲端河漢不改色関山空自寒庭前有白露暗滿

菊花團

秦州雜詩二十首 其十九

鳳林戈未息魚海路常難候火雲峰峻懸軍幕井乾

風連西極動月過北庭寒故老思飛將何時議築壇

歸來

客裏有所適歸來知路難門開野鼠走秩散壁魚乾

洗杓開新醞低頭拭小盤憑誰給麩蘖細酌老江干

放船

帆下急水卷幔逐回灘江市戎戎暗山雲泠泠寒

荒村無徑入獨馬恹人看已泊城樓底何曾夜色闌

宴惠州使君姪宅

出守吾家姪殊方此日歡自須遊院舍不是怕湖灘
樂助長歌送林饒旅思寬昔曾如意舞牽牽強為看

王命

漢北豺狼滿巴西道路難血埋諸將甲骨新史臣鞍
牢落新燒棧蒼茫舊築壇深懷喻蜀意慟哭望王官

宴王使君宅題

其二首

漢王追韓信蒼生起謝安吾徒自飄泊世事各艱難
逆旅招邀近他鄉意緒寬不才甘朽質高卧起泥蟻

十月一日

有瘴非全歇為冬亦不難夜即溪日暖白帝峽風寒
蒸裹如千室焦糖辛亦拌茲晨南國重舊俗自相歡

韓集

同李二十八夜次襄城

周楚仍連接川原乍屈盤雲垂天不暖塵漲雪猶乾
印綬歸台室旌旗別將壇欲知迎候盛騎火萬星攢

獨釣

四首其一

侯家林館勝偶入得垂竿曲樹行藤角平池散衣盤

羽沈知食，駛或快緡細覺牽難。聊取夸兒女，榆條繫
後鞍。

五言排律

始音

早度分水嶺

盧照隣

千年遊蜀道，萬里向長安。徒費周王粟，空彈漢吏冠。
馬蹄穿欲盡，貂裘故轉寒。曾冰橫九折，積石凌七盤。
重谿既下漱，峻峰亦上干。隴頭聞戍鼓，嶺外咽飛湍。
瑟瑟松風急，蒼蒼山月圓。傳語後來者，斯路誠獨難。

類編

題崔公亭竹

劉長卿

不學媚清澗，能依上將壇。朦朧低冕過，青翠捲簾看。
得地移根遠，經霜抱節難。小花成鳳實，嫩笋長漁竿。
藹藹軍容靜，蕭蕭郡宇寬。細音和角響，疎影上門寒。
阮巷何人在，梁園幾處殘。空餘軒屏側，歲晚對任安。
陪張丞相登荊州城樓因寄張使君

孟浩然

剡門天北畔，銅柱口南端。出守聲彌遠，投荒法未寬。

側身聊寄望。携手莫同歡。白璧無瑕玷。青松有歲寒。
府中丞相閣。江上使君灘。興盡迴舟去。方知行路難。

李集

送竇司馬貶宜春

天馬白銀鞍。親承明主歡。聞雞金宮裏。射鴈碧雲端。
堂上羅中貴。歌鍾清夜闌。何年謫南國。拂劍坐長嘆。
趙璧為誰點。隋珠枉被彈。聖朝多雨露。莫厭此行難。

杜集

送楊六判官使西番

送遠秋風落。西征海氣寒。帝京氛祲滿。人世別離難。
絕域遙懷怒。和親願結歡。勅書憐贊普。兵甲望長安。
宣命前程急。惟良待士寬。子雲清自守。今日起為官。
垂泪方投筆。傷時即據鞍。儒衣山鳥怪。漢節野童看。
邊酒排金盃。夷歌捧玉盤。草肥蕃馬健。雪重拂廬乾。
慎爾參籌畫。從茲正羽翰。歸來權可取。九萬一朝搏。

七言絕句

正音

送李侍郎赴常州

賈至

雪晴雲散北風寒。楚水吳山道路難。今日送君須盡
醉。明朝相憶路漫漫。

重別李評事

莫道秋江離別難。舟船明日是長安。吳姬緩舞留君
醉。隨意青楓白露寒。

李倉曹宅夜飲

霜天留飲故情懽。銀燭金爐夜不寒。欲問吳江別來
意。青山明月夢中看。

獻封大夫破播仙凱歌

官軍西出過樓蘭。營帳傍臨月窟寒。蒲海曉霜疑馬
尾。葱山夜雪撲旌竿。

逢入京使

故園東望路漫漫。雙袖龍鍾淚不乾。馬上相逢無紙
筆。憑君傳語報平安。

宿昭應

顧况

武帝祈靈太乙壇。新豐樹色繞千官。那知今夜長生
殿。獨閉空山雪影寒。

出牙

今日渡

竹枝詞

劉禹錫

瞿塘嘈嘈十二灘。此中道路古來難。長恨人心不如水。等閒平地起波瀾。

古調

衛象

鵝血調弓濕未乾。鷓鴣新淬劔光寒。遼東老将鬢成雪。猶向旄頭夜夜看。

遺響

折楊柳宮詞

王貞白

嫩葉初齊不耐寒。和風時拂玉欄干。君王去日曾攀

折泣雨傷春翠黛殘。

郡中即事

羊士謩

紅衣落盡暗香殘。葉上秋香白露寒。越女含情已無限。莫教長袖倚闌干。

詠史

李商隱

北湖南埭水漫漫。一片降旂百尺竿。三百年間同曉夢。五鍾山。何處有龍蟠。

華清宮

崔魯

草遮回磴絕鳴鳶。雪樹深深碧殿寒。明月自來還自

去更無人倚玉闌干。

選唐

奉使鄂渚

劉長卿

滄州不復戀漁竿。白髮那知知宜作堪者之誤帶鉄冠。客路向南何處是。蘆花千里雪漫漫。

華清宮

吳融

四郊飛雪暗雲端。惟此宮中落旋乾。綠樹碧簷相掩映。無人知道外邊寒。

朝落望終南山

李拯

紫宸朝罷綴鴛鴦。丹鳳樓前駐馬看。惟有終南山色好。晴明依舊滿長安。

秋日北固晚望

高蟾

澤國路岐當面苦。江城砧杵入心寒。不知白髮誰醫得。為問無情歲月看。

李集

清平調詞其三首

名花傾國兩相歡。長得君王帶笑看。解釋春風無限恨。沉香亭北倚闌干。

上皇西巡南京歌十首其四

誰道君王行路難。六龍西幸萬人歡。地轉錦江成渭水。天迴玉壘作長安。

軍行

騶馬新跨跨一作誇白玉鞍。戰罷沙場月色寒。城頭鐵鼓聲猶震。匣裏金刀血未乾。

杜集

絕句四首其二

欲作魚梁雲覆湍。因驚四月雨聲寒。青溪先有蛟龍

客竹石如山不敢安。

解悶十二首其九

先帝貴妃今寂寞。荔枝還復入長安。炎方每續朱櫻獻。玉座應悲白露團。

喜聞河北諸道節度使入朝歡喜口號十首其二

社稷蒼生計必安。靈夷雜種錯相干。周宣漢武今王是。孝子忠臣後代看。

韓集

夕次壽陽驛題吳郎中詩後

風光欲動別長安。春半邊城特地寒。不見園花兼巷柳。馬頭惟有月團團。

將至韶州先寄張端公使君借圖經或無端公字

曲江山水聞來久。恐不知名訪倍難。願借圖經將入界。每每或亦逢佳處便開看。

七言律詩

正音

酌酒送裴迪

五維

酌酒與君君自寬。人情翻覆似波瀾。白頭相知猶按

劍。朱門先達笑彈冠。草色全經細雨濕。花枝欲動春風寒。世事浮雲何足問。不如高卧且加餐。

和賈至早朝大明宮

岑參

雞鳴紫陌曙光寒。鶯囀皇州春色闌。金闕曉鐘開萬戶。玉階仙仗擁千官。花迎劍珮星初落。柳拂旌旗露未乾。獨有鳳凰池上客。陽春一曲和皆難。

幽居春暮書懷

錢起

自笑鄙夫多野性。貧居數畝半臨湍。谿雲雜雨來茅屋。山鳥將雛傍藥欄。仙籙滿床閑不厭。陰符在篋老

羞看更憐童子宜春服花裏尋師到杏壇

自知福大寒食內宴
張籍

城闕沉沉向曉寒
恩當冷節賜餘懽
瑞烟入處開三殿
香雨微時引百官
寶樹樓前分綉幕
綵花廊下映華欄
宮廷戲樂年年別
已得三回對御看

曾成趙北歸朝計
因拜王門取好官
為郡暫辭雙鳳闕
全家遠過九龍灘
山鄉祇有輸蕉片
水鎮應多養鴨欄
地僻尋常來客少
刺桐花發共誰看

碧城十二曲闌干
犀辟塵埃玉辟寒
閣苑有書多附鶴
女牆無樹不棲鶯
星沉海底當牕見
雨過河源隔座看
若是曉星明又定
一生長對水晶盤

碧城

李商隱

詩名往日動長安
首首人家卷裏看
西學已行秦博士
南宮新拜漢郎官
得錢祇擬還書鋪
借宅常時事藥欄
今去岐州生計薄
移居偏近隴頭寒

送楊少府赴鳳翔

張籍

二體

二體

題飛泉觀宿龍池

許渾

西巖泉落水。容寬靈物蜿蜒。黑處蟠松葉。正秋琴韻響。菱花初曉鏡光寒。雲開星月浮山殿。雨過風雷遠石壇。仙客不歸龍亦去。稻畦長滿此池乾。

鼓吹

早春對雲奉寄澧州元郎中 劉禹錫

新賜魚書墨未乾。賢人暫屈遠人安。朝驅旌旆行時令。夜見星辰憶舊官。梅蕊覆階鈴閣暖。雪花當戶戟枝寒。寧知楚客思公子。北望長吟澧有蘭。

灞上逢元九處士東歸 許渾

瘦馬頻嘶灞水寒。灞南高處望長安。何人更結玉生襪。此客空彈貢禹冠。江上蟬螿沙渺渺。塢中蝸殼雲漫漫。舊交已盡新知少。却伴漁郎把釣竿。

漢武宮詞 光嶽英華作 漢宮春望

薛逢

漢武清齋夜築壇。自斟明水醮仙官。殿前玉女移香案。雲際金人捧露盤。絳節幾時還入夢。碧桃何處更驂鸞。茂陵烟雨埋弓劍。石馬無聲蔓草寒。

送靈州田尚書

陰風獵獵滿旗竿，白草颼颼劔戟攢。
九姓羌渾隨漢節，六州蕃落從戎鞍。
霜中入塞調弓硬，月下翻營玉帳寒。
今日路傍誰不指，穰苴門戶慣登壇。

上吏部崔相公

龍門曾共戰，驚瀾雷電浮雲出。
濬湍紫府有名同，羽化碧霄無伴却泥蟠。
公車未結王生襪，客路虛彈貢禹冠。
今日鑪錘任真宰，暫迴風水不應難。

八月一日駕幸延喜樓看冠帶降戎

城頭旭日照闌干，城下降戎綵仗攢。
九陌塵埃千騎

合萬方臣妾一聲歡，樓臺乍仰中天易。
衣服初迴左袵難，清水莫教波浪濁。
從今赤嶺屬長安。

貧女吟

殘妝滿面淚闌干，幾許幽情欲話難。
雲髻懶梳愁折鳳，翠蛾羞照恐驚鵝。
南隣送女初鳴珮，北里迎妻已夢蘭。
惟有深閨憔悴質，年年長凭繡床看。

中秋禁直

韓握

星斗踈明禁漏殘，紫泥封後獨憑欄。
露和玉屑金盤冷，月射珠光貝闕寒。
天觀樓臺歸苑外，風吹歌管下

雲端長卿只為長門賦未識君臣際會難

贈廬山白鶴觀劉尊師

包佶

蒼蒼五老霧中壇杳杳三山洞裏官手護崑崙象牙
簡心推霹靂棗枝盤春飛雪粉如毫潤曉漱瓊膏冰
齒寒漸恨流年筋力少惟思脫冕事星冠冰去聲

酬西川獨孤侍御見寄

羊士諤

百雉層城上將壇列營西照雪峯寒文章立事須銘
鼎談笑論功耻據鞍草檄青油推健筆曳裾黃閣聳
危冠雙金未比三千字負弩應慚知者難

春別

章碣

擲下離觴指亂山趨程不待風笙殘花邊馬嚼金銜
去樓上人垂玉筍看柳陌雖然風裊上葱河猶自雪
漫上慙勤莫厭貂裘重恐犯三邊五月寒

送王秀才謁池州吳都官

王初

池陽去上躍雕鞍十里長亭百草乾衣袂障風金縷
細細一作重作重劍光橫雪玉龍寒晴交別岸鄉魂斷曉樹啼
鳥客夢殘南館星郎東道主搖鞭休問路行難

青帝

青帝邀春隔歲還。月娥孀獨夜漫漫。韓憑舞羽身猶在。
素女商絃調未殘。終古蘭巖棲偶鶴。從來玉谷有
離鷺。幾時幽恨飄然斷。共待天池一水乾。

送張閣老中丞持節吊回鶴

權德輿

旌旆翩。擁漢官。君行當得遠人懽。分職南臺知禮
重。綴書東觀見才難。金章玉節鳴騶遠。白草黃雲出塞
寒。欲散別離惟。有酒。暫煩賓從駐征鞍。

周瑜

胡曾

共說生前國步難。山川訖戰血漫漫。交鋒魏帝旌旗

運委質吳王社稷安。庭際兩餘春草長。廟前風走晚
花殘。功勳碑碣今何在。不得當時一字看。

寄友

譚用之

病多慵引架書看。官職無才思已闌。冠鳳瑞時來却
易人。龍別後見何難。琴樽風月閑生計。金玉松筠
歲寒。早晚烟村碧江畔。掛火重對蓼花灘。

無題

五首
其五

李商隱

相見時難別亦難。東風無力百花殘。春蠶到死絲方
盡。蠟燭成灰淚始乾。曉鏡但愁雲鬢改。夜吟應覺月

光寒蓬山此去無多路。青鳥慙慙爲探看。

詩選

送錢塘路少府赴制舉

皇甫湜

公車待詔赴長安。客裏新正阻舊歡。遲日未能銷野雪。晴花偏自犯江寒。東溟道路通秦塞。北闕威儀擁漢官。共許郗生工射策。恩榮請向一枝看。

送信州使君

盧綸

朱幡徐轉擁群官。猿鳥無聲郡宇寬。楚國上腴收賦重。漢家良牧得人難。銅鈿滿穴山能畜。鴻鴈連群地

亦寒。幾日政聲開外戶。九江行旅得相歡。

玉真觀

李群玉

高情帝女慕乘鸞。紺髮初簪玉葉冠。秋月無雲生碧落。素藥含露出清澗。層城烟霧將歸遠。浮世塵埃久住難。一自簫聲飛去後。洞宮深掩碧瑤壇。

光嶽英華

勅賜百官櫻桃

王維

芙蓉闕下會千官。紫禁朱櫻出上闌。揔是寢園春薦後。非關御苑鳥啣殘。歸鞍竟帶青絲籠。中使頻傾赤

玉盤飽食不須愁，內熱太官還有蔗漿寒。

類編

送子婿崔真甫歸長城

劉長卿

送君卮酒不成歡，幼女辭家事伯鸞。桃葉宜人誠可詠，柳花如雪若為看。心憐稚齒鳴環去，身愧衰顏對玉難。惆悵暮帆何處落，青山無限水漫漫。

朝堂送客有懷

許渾

趙陀西拜已登壇，馬援南征士字寬。越國舊無唐印綬，蠻鄉今有漢衣冠。江雲帶日秋偏熱，海雨隨風夏

寒嶺北歸人莫回，首蓂花楓葉萬重灘。

杜集

人日

此日此時人共得一談一笑，俗相看罇前栢葉休。隨酒勝裏金花巧，耐寒佩劍衝星聊。暫拔匣琴流水自須彈，早春重引江湖興。直道無憂行路難。

九日藍田崔氏莊

老去悲秋強自寬，興來今日盡君歡。羞將短髮還吹帽，笑倩傍人為正冠。藍水遠從千澗落，玉山高並兩

峰寒明年此會知誰健醉把茱萸仔細看

有客作

來今日

盡日

猶憶

秋風

幽棲地僻經過少老病人扶每拜難豈有文章驚海
內謾勞車馬駐江干竟日淹留佳客坐百年麤糲腐
儒餐不嫌野外無供給乘興還來看藥

嚴公仲夏枉駕草堂魚攜酒饌得寒字

竹裏行厨洗玉盤花邊立馬簇金鞍非閑使者徵求
急自識將軍禮效寬百年地闢柴門迥五月江深草
閣寒看弄漁舟移白日老農何有整交歡

宿府

清秋幕府井梧寒獨宿江城蠟炬殘永夜角聲悲自
語中天月色好誰看風塵荏苒音書絕閑塞蕭條行
路難已忍伶俜十年事強移棲息一枝安

小寒食舟中作

佳辰強飲食猶寒隱几蕭條戴鶻冠春水船如天上
坐老年花似霧中看娟娟戲蝶過閑幔片片輕鷗下
急湍雲白山青萬餘里愁看直北是長安

鄭駙馬潛曜宴洞中

主家陰洞細烟霧留客夏簟青琅玕春酒杯濃琥珀
薄水漿梳碧碼碯寒悞疑茅堂過江麓已入風磴霍
雲端自是秦樓壓鄭谷昔聞雜珮聲珊珊

遣悶戲呈路十九曹長

江浦雷聲喧昨夜春城雨色動微寒黃鶯並坐交愁
濕白鷺群飛太劇乾晚節漸於詩律細誰家數去酒
盃寬唯君最愛清狂客百遍相過意未闌

將赴成都草堂途中有作先寄嚴鄭公共四首

帝苦沙崩損藥欄也從江檻落風湍新松恨不滿千

尺惡竹應須斬萬竿生理祇憑黃閣老衰顏欲付紫
命丹二年奔走空皮骨信有人間行路難

寄題杜二錦江野亭嚴武在杜集內

漫向江頭把釣竿懶眠沙草愛風湍莫倚善題鸚鵡
賦何須不著鰲蟻冠腹中書籍幽時晒肘後醫方靜
處看興發會能馳駿馬應須直到使君灘

韓集

去歲自刑部侍郎以罪貶潮州刺史乘驛
赴任其後家亦謫逐小女道死殯之層峰

驛旁山下蒙恩還朝過其墓留題驛梁

數條藤束木皮棺草殯荒山白骨寒驚恐入心身已
病扶昇沿路衆知難繞墳不暇號三帀設祭惟聞飯
一盤致汝無辜由我罪百年慙痛淚闌干

十五刪

五言絕句

始音

普安建陰題壁

王勃

江漢深無極梁岷不可攀山川雲霧裏游子幾時還

正音

登樓

暢當

迥臨飛鳥上高出世人間天勢圍平野河流入斷山

題秦隱居麗句亭

戴叔倫

北人歸欲盡猶自住蕭山閉戶不暫出詩名滿世間

途中即事

武元衡

南征復北還擾擾百年間自嘆紅塵裏生涯不暫閑

遺響

楚定調曲

李暉

何處期郎遊小苑花臺間相憶不可見且復乘月還

正聲

李蕃曲

劉長卿

絕漢大軍還平蕃獨戍間空留一片石萬古在燕山

江中遇客

馬戴

危石江中起孤雲嶺上還相逢皆得意何處是鄉關

李集

陪從祖濟南太守泛鵲山湖三首其二

湖湖數千里湖光搖碧山湖西正有月獨送李膺還

望木瓜山

早起見日出暮見棲鳥還客心自醉楚况對木瓜山

銅官山醉後絕句

我愛銅官樂十年未擬還要須迴舞袖拂盡五松山

社陵絕句

南登社陵上北望五陵間秋水明落日流光滅山

獨坐敬亭山

衆鳥高飛盡孤雲獨去閑相看兩不厭只有敬亭山

韓集

把酒

擾擾馳名者誰能一日閑我來無伴侶把酒對南山

對或作謝

次硤石

數日方離雪今朝又出山試憑高處望隱約見潼關

五言律詩

正音

歸嵩山作

清川帶長薄車馬去閑閑流水如有意暮禽相與還

荒城臨古渡落日滿秋山迢迢嵩高下歸來且閉關

題韓少府水亭

祖詠

梅福幽棲處佳期不忌還鳥啼當戶竹花繞傍池山

水氣侵階冷藤陰覆坐閒寧知武陵趣宛在市朝間

送高湛判官

郎士元

高閣清河上重陽古戍閑聊因送歸客更此望鄉關

惜別心能醉經秋髮自斑臨流興不盡惆悵水雲閒

汝南別董校書

戴叔倫

擾擾倦行役相逢陳蔡間如何百年內不見一人閑

對酒惜餘景問程愁亂山秋風萬里道又出穆陵關

三體

題薦福寺衡岳禪師房

春城乞食還高論此中閑僧臘堦前衲禪心江上山

踈簾看雪卷深戶映花開晚送門人去鍾聲香竈間

類編

贈張將軍

寥落軍城暮重行返照間鼓鼓早經雨暗士馬過秋閑

慣守臨邊郡曾營近海山閑西舊業在夜夜夢中還

送王潤

司空曙

相送臨寒水蒼茫望故關江蕪連夢澤楚雪入商山

話我他年舊看君此日還因將自悲淚一洒別離顏

李集

同族姪評事黯遊昌禪師山池

遠公愛康樂為我開禪關蕭然松下石何異清涼山

花將色不染水與心俱閑一坐度小劫觀空天地間

奔亾道中

函谷如關幾時可生還洛陽為易水嵩嶽是燕山

俗變羞胡語人多沙塞顏中包惟慟哭七日髮毛斑
從軍行

從軍玉門道逐虜金微山笛奏梅花曲乃開明月環
鼓聲鳴海上兵氣擁雲間願斬單于首長馳靜鐵關
寄從弟宣州長史昭

爾佐宣州郡守官清且閑常誇雲月好邀我敬亭山
五落洞庭葉三江遊未還相思不可見歎息損朱顏
廣陵贈別

玉瓶沽美酒數罍送君還繫馬垂楊下街杯大道間

天邊看綠水海上見青山興罷各分袂何須別醉顏

杜集

暫如臨邑至惜山湖亭奉懷李員外率爾
成興

野亭逼湖水歇馬高林間鼉吼風奔浪魚跳日狹山
暫遊阻詞伯却望懷青閨藹生雲霧唯應促駕還

奉陪鄭駙馬齋曲

二首
其二

野寺垂楊裏春畦亂水間菱花多映竹好馬不歸山
城郭終何事風塵豈駐顏誰能共公子薄暮欲俱還

秦州雜詩二十首

其七

莽莽萬重山，孤城山谷間。
無風雲出塞，不夜月臨關。
屬國歸何晚，樓蘭斬未還。
煙塵一作他長望，衰颯正摧顏。

其二

未暇泛滄海，悠悠兵馬間。
塞門風落木，客舍雨連山。
阮籍行多興，龐公隱不還。
東柯遂踈嬾，休鑷髮毛斑。

早起

春來常早起，幽事頗相關。
帖石防墮岸，開林出遠山。

一丘截曲折，緩步有躋攀。
童僕來城市，餅中得酒還。
銅官渚守風

不夜楚帆落，避風相渚間。
農耕先浸草，春火更燒山。
早泊雲物晦，逆行波浪間。
飛來雙白鶴，過去杳難攀。

入宅

二首
其二

亂後居難定，春歸客未還。
水生魚復浦，雲暖麝香山。
半頂梳頭白，過眉拄杖斑。
相看多使者，一問函關。

石鏡

蜀王將此鏡，送死置空山。
冥冥憐香骨，提携近玉顏。

衆妃無復歎千騎亦虛還獨有傷心石埋輪月宇間

有歎

壯心久零落白首寄人間天下兵常聞江東客未還
窮猿號雨雪老馬怯閑山武德開元際蒼生豈重攀

峽口其一

峽口大江間西南擁百蠻城歎連粉堞岸斷更青山
開闢當天險防隅一水閑亂離聞鼓角秋氣動衰顏

聞房相公靈觀自朗州啓殯歸葬東都

遠聞房太守歸葬陸渾山一德興王後孤魂久客間

孔明多故事安石竟崇班他日嘉陵淚仍沾楚水還

涪江泛舟送常班歸京得山字

追餞同舟日傷春一水間飄零為客久衰老羨君還
花雜重重樹雲輕處處山天涯故人少更益鬢毛斑

九日奉嚴大夫

九日應愁思經時冒險難不眠持漢節何路出巴山
小驛香醪嫩重岩細菊斑遙知簇鞍馬迴首白雲間

遠遊

江閣浮高棟雲長出斷山塵沙連越雋風雨暗荆蠻

鴈矯啣芦內猿啼古木間
弊裘蘇季子歷國未知還
草閣

草閣臨無地柴扉永不閑
魚龍迴夜水星月動秋山
夕露晴初濕高雲薄未還
泛舟慙小婦飄泊損紅顏

自讓西荆扉且移居東屯茅屋

四首其四

率落西江外參差北戶間
久遊巴子國臥病楚人山
幽獨移佳境清深隔遠關
寒空見鷓鴣迴首想朝班

茅堂檢校收稻

二首其一

香稻三秋末千田百頃間
喜無多屋宇幸不礙雲山

御袂侵寒氣嘗新破旆顏
紅鮮終日有玉粒未吾慳

宴王使君宅題

三首其二

泛愛容霜鬢留歡卜夜闌
自吟詩送老相勸酒開顏
戎馬今何地鄉園獨在
山江湖墮清月醪酎任扶還

將曉

一首其一

石城除擊柝鐵鎖欲開關
鼓角悲芳塞星河落曉山
巴人常小梗蜀使動無
回迤重老孤帆色飄
犯百蠻

悶

瘴癘浮三蜀風雲暗百蠻
卷簾唯白水隱几亦青山

猿捷長難見鷗輕去不迴無錢從滯客有鏡巧催顏
韓集

和僕射相公朝回見寄

盡瘁年將久公今始暫閑
事隨憂共減詩與酒俱還
放意機衡外收身矢石間
臺風日迥正好看前山
五言排律

始音

綿州官池贈別

盧照隣

輜軒遵上國仙氣下靈關
酒妨無地聯綵喜暫攀

離言欲贈策高辯正連環
野徑遊雲斷荒池春草斑
殘花落古樹度鳥入澄灣
欲叙他鄉別幽谷有緜蠻

正聲

戲贈張書記

李商隱

別館君孤枕空庭我閉閨
池光不受月野氣欲沉山
星漢秋方會閨門夢未闌
危絃傷遠道明鏡惜紅顏
古木含風久平蕪盡日閑
心知兩愁絕不斷若連環

類編

奉和早度蒲津閨應制

徐安貞

仙掌臨秦甸，虹橋闕晉關。
兩鄉分地險，一曲度河灣。
路得津門要，時稱古戍閑。
城花春正發，岸柳曙堪攀。
後乘猶臨水，前旌欲換山。
長安回望日，宸御六龍還。
途次近蜀驛，蒙君恩賜寶刀及飛龍旆馬。
使還寄李鄭二中書

武元衡

草草事行役，遲遲入故關。
碧幢遙隱霧，紅旆漸依山。
感激酬恩淚，風霜去國顏。
捧刀金刻字，賜馬玉連環。
威鳳翔雙闕，征夫護百蠻。
應憐宣室召，溫樹不同攀。

送鄭十三歸廬山

劉長卿

潯陽數畝宅，歸卧掩柴關。
谷口何人在，門前秋草閑。
忘機賣藥罷，不語杖藜還。
舊寫成寒竹，空齋向暮山。
水流過舍下，雲去到人間。
桂樹花應發，因行寄一攀。

李集

贈黃山胡公采白鷓

請以雙白璧，買君雙白鷓。
白鷓白如錦，白雪恥容顏。
照影玉潭裏，刷毛琪樹間。
夜棲寒月靜，朝步落花閑。
我願得此鳥，翫之坐碧山。
胡公能撥贈，籠寄野人還。

七言絕句

正音

涼州詞

王之奐

芦作黃河遠上白雲間一片孤城萬仞山羌笛何須怨揚柳春光不度玉門關

塞上聽吹笛

高適

雪淨胡天牧馬還月明羌笛戍樓間借問梅花何處落風吹一夜滿關山

休暇日訪王侍御不遇

韋應物

九月馳驅一日閑奉君不遇又空還
借來詩思清入骨門對寒流雪滿山

江陵使至汝州

王建

回看巴路在雲間寒食離家麥熟還
日暮數峰青似染商人說是汝州山

寄孫山人

儲光羲

新林二月孤舟還水滿清江花滿山
借問故園隱君子時時來去住人間

酬張繼

皇甫冉

悵望南徐登北固迢迢迢迢三西塞望東關望東關作

遺響

劉阮山

元稹

芙蓉脂肉綠雲鬟卷畫樓堂清黛山千樹桃花萬年
藥不知何事意人間

和孫明府懷舊山

雍陶

五柳先生本住山偶然為客落人間秋來見月多歸
思自起開籠放白鷗

意白雲長在水潺潺

漫書

司空圖

長擬求閑未得閑又勞行役出秦關
逢人漸覺鄉音異却恨鶯聲似故山

清華宮

漁陽烽火照函關玉輦匆匆下此山
一曲霓裳聽不盡至今遺恨水潺潺

正聲

從軍行

西里哥西人未盡可對王昌齡

秦時明月漢時關萬里長征人未還但使龍城飛將
在不教胡馬度陰山

寄韓鵬

李頎

為政心閑物自閑朝看飛鳥暮飛還寄書河上神明
字下羨爾城頭姑射山

晚秋破山寺

僧皎然

秋風落葉滿空山古殿殘燈石壁間昔日經行人去
盡閑雲夜夜白飛還

邊庭春怨

盧弼

春衣昨夜到榆關故國烟花想已殘少婦不知歸未
得朝朝應上望夫山

李集

山中問答

問余何意袖碧山笑而不答心自閑桃花流水杳然
去別有天地非人間意一作事

求王東巡歌十一首

舟陽北固是吳關畫出樓臺雲水間千巖烽火連滄
海兩岸旌旗繞碧山

同前題 其十

帝寵賢王入楚關，掃清江漢始應還。初從雲夢開朱
邱，更取金陵作小山。

早發白帝城 一作白帝
下江陵

朝辭白帝彩雲間，千里江陵一日還。兩岸猿聲啼不
盡，輕舟已過萬重山。

別內赴徵 三首
其一

王命三徵去未還，明朝離別出吳關。白玉高樓看不
見，相思須上控夫山。

陪族叔刑部侍郎曄及中書賈舍人至遊

洞庭 五首
其五

帝子瀟湘去不還，空餘秋草洞庭間。淡掃明湖開玉
鏡，丹書畫出是君山。

杜集

夔州歌 十絕
其一

中巴之東巴東山，江水開闢流其間。白帝高為三峽
鎮，夔州險過百牢關。

韓集

出城

暫出城門踏青草遠於林下見春山應須常杜家家
到祇復朝一日閑

遣興遣興之遣
或作遠

新送一生唯有酒尋思百計不如閑莫憂世事無身
事須著人間比夢間

七言律詩

正音

長安春望

盧綸

東風吹雨過青山却望千門草色閒家在夢中何日
到春來江上幾人還川原繚繞浮雲外宮闕參差落
照間誰念為儒逢世難獨將衰髮客秦關

送韓侍御歸山

聞君夕卧在雲間為佐嫖姚未得還新結茅廬招隱
逸獨騎驄馬入深山九靈洞口行應到五粒松枝醉
亦攀明日珂聲出城去家僮不復掃柴關

暮春虢州東亭送李司馬歸扶風別廬

岑參

柳躡鸞嬌花復敷紅亭綠酒送君還到來函谷愁中
月歸去蟠溪夢裏山簾前春色應須惜世上浮名好
是閑西望鄉關腸欲斷對君衫袖淚痕斑

遊謝師三體

贈王尊師

姚合

先生自說瀛洲路多在青松白石間海岸夜中常見
日仙宮深處却無山犬隨鶴去遊諸洞龍作人來問
大還今日偶聞塵外事朝餐未擲復何顏

東風也正聲

上陽宮望幸

劉長卿

玉輦西巡久未還春光又入上陽間萬木長承新雨
露千門空對舊河山深花寂寂宮城閉細草青青御
路閒獨見彩雲飛不盡只應來去候龍顏

送澹公歸嵩山龍潭寺葬本師楊巨源

野烟秋水蒼茫遠禪境真機去住閑雙樹為家思舊
壑千花成塔禮寒山洞宮曾向龍邊宿雲迳應從鳥
外還莫戀本師金骨地空門無處復無閑

鼓吹

奉送嚴大夫再領容二首

曹

日照雙旌射火山，笑迎賓從却南還。
風雲暗發詆諧外，感會潛生氣槩間。
斬竹水翻臺榭濕，刺桐花落管弦閑。
無因得鞞鞞音真珠履，親從新侯定八蠻。

送劉郎中牧杭州

薛逢

一州橫制浙江灣，臺榭參差積翠間。
樓下潮迴滄海浪，枕前雲起剡溪山。
吳江水色連堤闊，越俗春聲隔岸還。
聖代牧人無遠近，好將能事濟清閑。

獻僕射相公

薛能

清如冰玉重如山，百辟嚴趨禮絕攀。
強虜外聞應破膽，平人長見盡開顏。
朝廷有道青春好，門館無私白日閑。
致却垂衣更何事，幾多詩句詠閑閑。

春晚岳陽城三懷二首

崔魯

翠烟如鈿柳如環，晴倚南樓獨看山。
江國草花三月暮，帝城塵夢一年間。
虛舟尚歎索難解，飛鳥空慙倦未還。
何似不羈詹父伴，睡烟歌月老潺湲。

道一大尹存之庭美二學士于聖明自簡
致霄漢牧支離窮悴竊於一麾書美歌詩

兼自言志呈上三君子

杜牧

九金神鼎重丘山五王諸侯雜珮環
星座通霄狼鬣暗成樓吹角虎牙閑
斗間戡氣龍埋獄天上洪爐帝鑄顏
若念西河舊交友魚符應許出函關

上

胡宿

漢豕神箭定天山烟火相望

聲平

萬里間契

韻作

利

請盟金七酒將軍歸卧玉門閑
雲沈老上妖氛斷雪照回中探騎閑
五餌已行王道勝絕無刁斗至關顏

岳陽樓晚望

崔嵬

乾坤千里水雲間釣艇如萍去復還
樓上北風斜捲席湖中西日倒徂山
懷沙有恨騷人往鼓瑟無師帝子閑
何事黃昏尚疑睇數行烟樹接荆蠻

類編

適興過沈氏莊

唐彦謙

清淺縈迴一水間竹岡藤樹亂躋攀
露沾蔓草行人過月上高林宿鳥還
江統武侯籌筆驛雨昏張載勒銘山
異鄉一笑同酣醉忘却愁來鬢髮斑

杜集

諸將

漢朝陵墓對南山，胡虜千秋尚入關。昨日玉魚蒙奠地，早時金盃出人間。見愁汗馬西戎逼，曾閃朱旗北斗闌。多少材官守涇渭，將軍且莫破愁顏。

詠懷古迹

五首

支離東北風塵際，潯泊西南天地間。三峽揆臺淹日月，五溪衣服共雲山。羯胡事主終無賴，詞客哀時且未還。使信平生最蕭瑟，暮年詩賦動江關。

滕王亭子

君王臺榭枕巴山，萬丈丹梯尚可攀。春日鶯啼脩竹裏，仙家犬吠白雲間。清江碧石傷心處，嫩蕊濃花滿目斑。人到于今歌出牧，來遊此地不知還。

至日遣興奉寄北省舊閣老兩院故人

二首

憶昨逍遙供奉班，去年今日侍龍顏。麒麟不動爐烟上，孔雀徐開扇影還。玉几由来天北極，朱衣只在殿中間。孤城此日堪腸斷，愁對黃雲一

一作滿山

秋興

八首

蓬萊宮闕對南山，承露金莖霄漢間。西望瑤池降玉
母，東來紫氣滿函關。雲移雉尾開宮扇，日繞龍鱗識
聖顏。一卧滄江驚歲晚，幾回青瑣點朝班。

秋風其二

秋風淅淅吹巫山，二牢下牢脩水關。吳檣楚旆牽百
丈，暖向神都寒未還。要路何日罷長戟，戟自青荒連
白雲。中巴不曾消息好，瞑傳茂鼓長雲閑。

雅音會編卷之六



