

CHL 11 / 4430

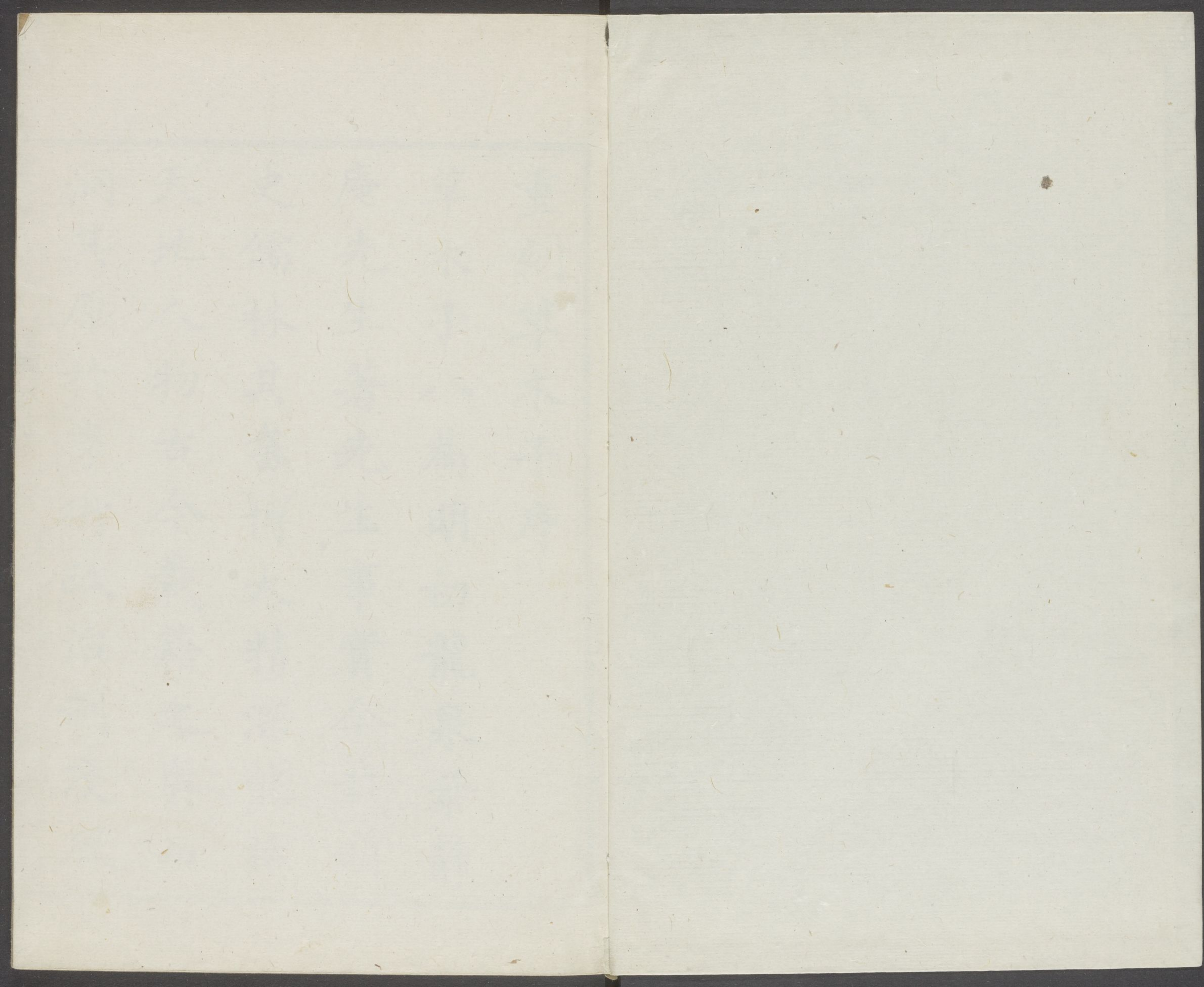
HARVARD COLLEGE LIBRARY
FROM THE
HARVARD-YENCHING
INSTITUTE
JUG 26 1930

1

0

T 9153 / 4914

V. I



重刻草木子序

草木子八篇明初龍泉葉靜庵先生著先生事實今載明史儒林其書博大精深能括天地人物古今載籍之奧而洞其原於學術政治制度風

俗是非得失確有至理法戒
炳然為兩漢後成一家言所
罕及先生碩學竒才固與章
三益葉景淵胡仲淵季彥文
輩同學於大儒王剛州稱高
第弟子者也士每患遇非其

時雖抱負非常卒不為當世
用又或患生非其地聲名不
彰迺適當明祖開基風虎雲
龍策力羣萃用賢惟恐不及
最重曰四先生括蒼實居其
三同門士友聯袂升庸文武

惟其所用幾與河汾比盛而
先生僅得巴陵一簿無罪放
黜以終其身著數萬言猶自
謂當與草木同腐悲夫天生
此碩學奇才於用賢之時多
賢之地而亦究一無所展豈

非命乎先生知命自安以康
節觀物為後學開格物窮理
盡心知性之坦途以濂溪主
靜為自昔聖功悟一本萬殊
人道天道之根柢其著書由
窮愁起而實不為窮愁則真

君子儒也身為君子儒又何
論遇不遇哉是書刻於正德
丙子有黃鐵橋序歲久板失
今賢令蘓君德水手校定序
以付梓後學讀二叙則思過
半矣

乾隆壬午季秋天台齊台南
息園甫書



重梓草木子叙

世傑葉先生著述甚富草木
子四卷喬孫方伯名溥者明
正德年鏤板行世黃鐵橋之
序尚矣庚辰冬遇龍宰龍泉
既訪無嫡嗣其太元本音本

草木子
草節要等書亦不存久之始
得草木子殘編非朱太史竹
垞表之世烏知有葉子哉嗚
呼葉子問學極博功歸主靜
黃朱二公備述之愚何贅三
復之下魚豕未全校正謹闕

以付梓俟高明焉獨恠草木
子與郁離子同郡龍門子同
時而顯晦迥別天將各有以
位置焉而非人所能知也使
草木子參贊樞密新一朝之
典制措施當不讓郁離子即

不然珥筆翰苑纂脩元史必
不至斷爛朝報又豈亞龍門
子乎天胡然使黯淡空山而
徒成一家言也草木子說理
透宗多發儒先未發之精蘊
至論元時得失綱舉目張直

追朱子且其立言更有難者
目擊洪武之嚴刑及一切授
時作樂深慨於中而勝國遺
規誰監誰因寓小雅之思于
簡端迄今可覆而按也竊嘗
歎著述之弊有二非念世則

自矜其原生於驕吝雖莊列
尚不免况餘子乎而草木子
曾有是乎然則天蓋不使其
見用于當時而留有用子百
世又非郁離龍門二子所得
專美於浙東也龍邑夙產名

賢水心味道二葉子俱從永
嘉世欲識其山雄溪秀且觀
草木子然而草木子深遠矣
乾隆二十七年歲在壬午清
和月吉

賜進士出身知龍泉縣事關中

後學蘓遇龍德水子敬題
於竹軒官舍



草木子叙

言所由以立學必擇而文有經苟讐夫道焉斯弊已道無
弊也弊必自諸子老聃弊道德楊子雲弊易王通弊經楊
墨弊君父荀卿弊性韓退之儒者也 孔子記曰君子多
識前言往行以蓄其德涼於德者肆言愈繁而讐道愈力
支流蔓說浸淫糾競固趨之而固離之蠱於心者眩其色
大抵然也龍泉葉先生世傑營道於古而役志也微仕爲
巴陵簿不以毀觚涉世棄歸其鄉著書數萬言觀天之文
與地之法鬼神屈伸之故禮樂明備之體陰陽順逆之度
天人交與之徵草木蟲魚之候器象沿革之制農圃術技

之末幽幻元怪之迹窮簷委巷謠誦之語冥搜頤攬區物
而辨材綜百家之禁類列九域之風習水堰而木括之畢
屬夫燦然之道蓋君子黜浮歛鶩勤以知服擇之審而經
是程宜不猥以詞勝噫德其可占矣昔長統憤而昌言作
王符隱而論次成抑先生自序顧有慕於虞卿之爲者無
謂云乎哉舊篇二十有二今約爲八凡四卷先生別號草
木子編因名焉裔孫溥以南司諫出牧福州旣卓樹其風
聲將昭厥美憲於有永乃付梓工而委予序其端吾聞古
之王者欲知里巷風俗瑛細之言於是乎有禪官之紀王
克謨論衡蔡邕私爲談助富禁之巒而國盛異人先生之

惠流矣

皆

正德丙子夏四月旣望鐵橋道人南海黃衷序

明史本傳

葉子奇字世傑龍泉人用薦授巴陵主簿嘗作太元本旨
究通行皇極之說儒者稱之洪武十一年春有司祭城隍
神羣吏竊飲豬腦酒縣學生發其事子奇適至以株連就
逮獄中用瓦磨墨有得輒書事釋家居續成之號草木子
其書稽上下之儀星經之軌律歷推步之驗陰陽五行生
尅之運海嶽浸瀆戎貊希有之物神鬼伸屈之理土石之
變魚龍之怪旁及釋老之書而歸於六籍兼記時事失得
兵荒苗異曰草木子者以草計時以木計歲以自况其生
也里人王毅者字剛叔從許謙游受理一分殊之旨子奇

學於毅歎曰聖賢之學不貴多聞以靜爲主因自號曰靜齋秀水朱彝尊竹垞藁

自叙

洪武戊午春有司以令甲於二月望致祭於城隍神未祭羣吏於後竊飲豬腦酒縣學生發其事吏懼洩衆爲之言別生復言於分臬子適至學亦以株連而就逮幽憂於獄恐一旦身先朝露與草木同腐實切悲之因思虞卿以窮愁而著書左邱以失明厥有國語馬遷以腐刑厥有史記是皆因憤難以據其思志庶幾托空言存名於天地之間也園中獨坐閒而無事見有舊籤簿爛碎遂以瓦研墨遇有所得卽書之日積月累忽然滿卷然其字畫模糊畧辨而已及事得釋歸而續成之因號曰草木子萬一後之覽

者犧尊而青黃以文之未可知也棄而爲溝中物亦未可知也容詎必之乎故語才識之高下理義之淺深雖不敢比倫於數子出於窮愁疾痛而用心則一也千慮一得尚期窮理者擇焉

皆

洪武十一年歲次戊午冬十一月二十有七日靜齋葉子

奇世傑父自叙

草木子目錄

卷之一

管窺篇

觀物篇

卷之二

原道篇

鈎元篇

卷之三

克謹篇

雜制篇

卷之四

談藪篇

雜俎篇

草木子卷之一

明初劍川葉子奇世傑父著

管窺篇

天始惟一氣爾。莊子所謂溟滓是也。計其所先莫先于水。水中滓濁歷歲既久積而成土。水土震蕩漸加凝聚。水落石出遂成山川。故山形有波浪之勢焉。於是土之剛者成石而金生焉。土之柔者生木而火生焉。五行既具。迺生萬物。萬物化生而變化無窮焉。

洪範五行之生成以微著爲漸次。蓋以數言之也。水火氣也。故微木金形也。故著四行莫不待土以生成焉。其質

最大故居後蓋土所以成始而成終者也

南北二極所以定子午之位歷家因二極而立赤道所以定卯酉之位北極瓜之蒂也南極瓜之攢花處也赤道瓜之腰圍也指南針所以通二極之氣也

赤道爲天之腰圍正當天之闕處黃道自是日行之道月之九道又自月行之道也

天度本無廣少之分由渾法分天而有斜長之處始分廣少

天如勁風旋轉局大塊於中吾恐日月星辰之上則愈高愈清愈勁愈光明而無窮矣或人見天裂處見其霞光

閃爍於此足以知之矣

崑崙天下山之頂也迺天下山之至高處山之起勢處其

東面中原也所以江淮河濟水皆東流也其西面西域

諸國也自流沙以西水皆西流也南自吐番兩廣水皆

南趨也北卽沙漠又天下岡脊至高之處直北虎林至

海都木鉢子田地地勢又逐漸而低水皆北流南視陰

山之地反爲極南之境矣以此觀之地形如一亭子中

高而四方下崑崙乃其結頂處四下之簷乃四方之岡

土攷其流水可見必皆會同於四海

天以氣言故無窮地以形言故有盡

天陽宗故日最盛是以日常圓而月則缺也地陰宗故水最盛是以水常滿而火則伏也

天主神地主鬼神主伸鬼主屈伸主聚屈主散此二者所以生萬物死萬物之大端也

包含徧覆無非天也天包水水承地地載萬物

天南為陽北為陰地北為陽南為陰對待之理也山以南為陽北為陰水以北為陽南為陰亦對待之理也

天動而無靜亘古亘今無息也地靜而無動亦亘古亘今無息也此天地之道所以為物不貳也及其生物益久莫知其所以然而然也故不測焉

空即天也自地而上無非空也即天也地間亦有動時亦氣動之耳

天依形地附氣天地自相依附康節之言盡之矣

天道不以理言則歸於幻妄耳

天之生物匪物物刻而雕之也而世之善雕刻者莫能及此其所以為妙也

天地得其位則萬物莫不循其常也一或有失則為災為妖為亂矣

天裂時火光現陽精之極也地裂時泉水溢陰精之盛也

天為陽宗故風火在上地為陰統故水土在下

地為陰故火隱而不現擊石有火至剛而后生也兩木相
摩則火至動而后生也剛動皆陽也

有形無聲木石也有聲無形雷霆也有形有聲人物也無
形無聲鬼神也

冬屬水而一陽已生於冬夏屬火而一陰已生於夏此水
火之所互根也春木秋金而非陰陽始生之月此金木
之所以不互根也

金者石中之精液水出石中故曰金生水也
素問樞式曰水自西而東流也西金位也故曰金生水亦
一說也

水生於北方陰位而陽已生火生於南方陽位而陰已形
故水火互根也木生於陽方陽時金生於陰方陰時而
陰陽無所生故金木不互根也

火日外光照影在外金水內明照影在內陽施而陰受之
理也月亦受光於日而含內影而照物亦影在外者光
盛於金水也

火陽根陰離中虛也水陰根陽坎中滿也於卦象亦可見
也

火外明而內暗根陰也水外暗而內明根陽也二物之象
亦可見也

聖人作八卦以之配五行水火純乎氣者也而無所雜故
 各以坎離一卦配金木土有陰陽剛柔之質故各以二
 卦配之乾剛金兌柔金震陽木巽陰木艮高土坤卑土
 邵子曰日食月以精月食日以形是以君子用智小人用
 力此見君臣之理也
 又曰月受日之光不受日之精相望中弦則光為之食甚
 矣精之不可以二也竊料太陽乃火之精其氣亦類於
 人間之火也火正當氣燄之上必有黑暈觀之燈燭可
 見星家謂之闕虛想即此也受光則稍偏受精則正對
 以月正對此黑暈之中所以食也

月食時辰多天下見之其分數皆同日食時辰少天下見
 之其分數皆不同由日食月以精其所虧之分其明全
 盡所以天下皆同也月食日以形其虧之分正當其下
 則分數同及側遠望之則分數或少或多所以天下多
 不同也日之食月闕虛之精大故食時辰多月之食日
 其形小故食時辰少
 月食陰抗陽而不勝猶可言也日食陰掩陽而勝之不可
 言也是以春秋書日食而不書月食詩云此月而食則
 為其常彼日而食于何不臧即取此義
 列宿所以定經天之體七曜所以布四時之政

章本一
卷之一
五
尋字之生在東則西指在西則東指由其從日生也此其常又有東西徧掃者又其變也

太白史或書晝見或書經天蓋已時當丙位則為經天以其當君禍尤大也其餘方位則止書晝見也

康節邵子曰天晝夜常見日見于晝月見于夜而半不見星半見而半不見尊卑之等也天為父日為子是以天左旋而日右行也日為夫月為婦是以日東生而月西出也可謂因象而及理矣

列星之為象也在朝象官在人象事在野象物各因其變而占焉

日月星辰天之四象水火土石地之四象康節言土石而不言木金蓋木乃土之華金乃石之精也是知康節皆以體數言也

風雨雲霧雷天之用也吹噴噓呵呼人之用也天人一理也但有小大之差耳

風露能生物亦能殺物順陰陽之氣也

風陽也故其氣清通而無形雲陰也故其氣昏濁而可見邵子推雨風露雷而分水火土石曰水雨霖火雨滴土雨濛石雨雹水風溫火風熱土風和石風冽水霧黑火霧赤土霧黃石霧白水雷靈火雷虺土雷連石雷霆

五星在天高則景小低則景大素問云然

雪寒在上故高山多雪霜寒在下故平地多霜

日在地上時多故地熱而井水寒也日在地上時少故地寒而井水溫也

地居天之中地平不當天之半地上天多地下天少是以

日出落時見日大近人也日中天時見日小遠人也

日初出時見日大宜當熱而尚寒涼者陰凝而陽未勝也

日中天時見日小宜寒涼而反漸暖漸熱者陽積盛而陰已消也申未熱愈於午者陽尤積盛故也

廣海冬熱由冬日南行正當戴日之下故熱朔北夏寒夏

日雖北行朔地直當陰山之背處日光斜及故寒由此

觀之南北寒熱亦由於日也

日爲衆陽之宗故其暖熱之氣皆出乎日也涼寒則日氣

之不及處爾日漸長故暖日極長則熱矣日漸短故涼

日極短則寒矣暖則陽氣之盛也而極則斯熱涼則陰

氣之盛也而極則斯寒

陰脅陽而爲電沴氣也陰凝而未盡勝陽則爲霰正氣也

是以春秋書雹而不書霰以人事驗之沸湯以器密盛

之沉以寒泉則冰此雹之理雪積而日炙之先必爲後

此霰之理也

康節云世有溫泉而無涼火蓋陰能從陽陽不能從陰也
此說固然乃常理也然北方蕭山亦有涼火也

山川之氣積爲列星光芒輝煥精之盛也精耗神竭於是
乎有隕星

星白天橫飛而過則爲流自下復上則爲奔自上而下則
爲隕水

星隕精氣竭也川竭水脈絕也山崩地脈絕也當其所主
之地則爲災海水不潮亦水脈絕也

海潮天地之喘息也天有晝夜故潮有朝夕隨月進退從
其類也

晝長則多熱晝短則多寒寒熱進退皆由於日也月滿則

潮盛月虧則潮衰潮汐進退皆由於月也

嶺外錄江浙之潮自有定候欽廉之潮則朔望大潮謂之

先水日止一潮謂之小水瓊海之潮半月東流半月西
流潮之大小隨長短星不係月之盛衰豈不異哉

世間特一陽氣之周流爾陽氣不及之處則爲陰觀之姤
復之理可見

斗一南而萬物生一北而萬物死日一北而萬物生一南
而萬物死斗日互行而成歲功也

斗隨天而左旋故一日而進一度日退天而右轉故一日

而不及天一度斗日一周而成一歲也

二十八宿萬古不移所以定天之體而分十二宮也日一

月而徧一宮月一月而徧十三宮而復追及於日而成

一月也

月因日而有晦朔弦望而遲疾不由日而由孛也五星却

因日而有遲留伏逆

日與天會爲歲月與日會爲月日行地盤一位爲時至於

刻乃歷家自細分之耳每時刻八刻六分刻之二共成

一百刻也刻分初正由子午中分天運蓋子初四刻猶

屬本日正四刻始作明日算也由銅漏刻之於籤故有

刻之名也

歲日與天會法也月日與月會法也日日與度會法也時

日與辰會法也故時有十二日有三十月有十二歲有

三百六十

晦朔弦望皆因於日也晦月與日會全無光也朔會而復

蘇也弦有上下相去四分天之一也望則相對相去四

分天之二也

每時計九十日每節計四十五日每氣一十五日每候計

五日故候有七十二日氣有二十四節有八時有四各

爲三百六十也

氣盈於三百六十五朔虛於三百五十四合氣盈朔虛而
閏生焉

十九年七閏而氣朔分齊而特餘三時爾是爲一章也七

十六年爲一節凡爲四章四三一十二合三時復得全

日一關十二時一章該二百三十五朔一節該九百四

十朔故以二百三十五關爲三時以九百四十關爲一

日是以合四章而爲一節故四三一十二而朔亦無餘

分也

歲日與天會之法也以節氣爲定年月與日會之法也以

朔望爲定故年必以元旦歲則有後先也交於立春

時有春夏秋冬風有東西南北是亦風氣一周而成一歲

也然恒風不應而有休廢之氣是則時政之失而廢天

常也於是而有風角之占焉

歲差法見天道自古及今日漸不同也歷家但拘常而推

所以誤焉隨時修改以與天合元歷得之矣

草木子卷之一

草木子卷之二

明初劍川葉子奇世傑父著

觀物篇

天生萬物有色聲香味使無目耳鼻口以收攝之則天地之工或幾於熄矣故色爲之目聲爲之耳香爲之鼻味爲之口此天人之所以交也人則得其正者也物則偏焉此其所以靈於萬物也如蠅攻臭穢鴟鴞嗜鼠麋鹿食薦蚍蜉甘帶數者孰知天下之正味哉至於義理則惟心可以通之人則可以貫全體物則局於一偏也物之偏者如蜂蟻君臣虎狼父子睢鳩有別豺獺報本是

也○然○人○稟○其○氣○之○濁○且○塞○者○則○亦○有○偏○者○也○惟○聖○賢○則○全○

夫○人○形○之○所○以○生○也○必○資○於○精○氣○血○三○者○精○之○榮○以○鬚○氣○之○榮○以○骨○血○之○榮○以○髮○形○之○所○以○立○也○必○資○於○筋○骨○肉○三○者○骨○之○餘○也○齒○筋○之○餘○也○爪○肉○之○餘○也○耳○

手○陽○也○故○指○長○足○陰○也○故○指○短○上○陽○下○陰○人○也○猿○猴○四○手○皆○陽○也○故○輕○捷○而○在○上○猪○狗○四○足○皆○陰○也○故○奔○突○而○在○下○

邵○子○曰○形○統○於○首○神○統○于○目○氣○統○於○唇○

人○順○生○草○木○倒○生○禽○獸○橫○生○大○抵○草○木○之○性○情○不○如○禽○獸○之○性○情○禽○獸○之○性○情○不○如○人○之○性○情○

人○陽○物○之○靈○也○故○能○化○火○龍○陰○物○之○靈○也○故○能○化○水○

動○物○本○諸○天○所○以○頭○順○天○而○呼○吸○以○氣○植○物○本○諸○地○所○以○根○順○地○而○升○降○以○津○故○動○物○取○氣○於○天○而○乘○載○以○地○植○物○取○津○於○地○而○生○養○以○天○善○乎○素○問○之○言○曰○出○入○廢○則○神○機○化○滅○升○降○廢○則○氣○立○孤○危○無○不○出○入○無○不○升○降○器○有○大○小○數○有○遠○近○蓋○謂○此○也○

動○物○本○諸○天○而○體○則○溫○植○物○本○諸○地○而○體○則○冷○陰○陽○之○謂○也○

植○物○去○皮○則○死○氣○在○外○也○動○物○傷○內○則○死○神○在○中○也○

素問又曰根於內者命曰神機神去則機息根於外者命曰氣立氣止則化滅亦指動植之物而言之啓玄子皆以爲人血氣之變殊失其旨矣

大抵人則女麗而艷禽則雄綵而文獸則不甚相較也此造物爲之制也與

物有貴賤乎曰有也胎生者九竅卵生者八竅是胎生貴於卵生也卵而陸生者目能開閉卵而濕生者則不能矣是陸又貴於濕矣化生者非胎非卵隨氣化而成其爲物益微矣是濕又貴於化生也此動物有此四種之異也曰植物亦以此而推之可乎曰可也夫草木可插而

活者胎生類也以實而產者卵生類也荷芡濕生也芝菌化生也此植物亦有四種之異也雖然號物之數謂之萬不可勝窮也不分而異不免乎四者之異欲合而同須究其一原之同此學者所當思也

鱗蟲皆卵生也獨海鯊胎生故其爲魚也最巨

佛氏以胎卵濕化四者窮推萬類之生生又以有無色想六者窮推萬類之情識蓋有色是有牝牡之屬鳩鴿是也無色是無雌雄之屬螺蚌是也若有想是爲蠶爲蛾時也若無想是爲蛹爲蟻時也若非有想若非無想此物又極微極細其情識在乎恍惚渺茫之間如人身之

積蟲似卵白似血片似動非動似生非生之屬是也佛氏論說生類可謂窮深極微矣

胎生者眼胞自上而瞑卵生者眼胞自下而瞑濕生者眼無胞也常不瞑也故不寐化生者眼無竅惟有黑點爾又其微也蛤蚌則無目也益末矣

蟲魚之子與草木之子一生卽千百者以其爲物至微至賤之故也

草木一莖之細一核之微其色香葩葉相傳而生也經千年而不變其根幹有生死其神之傳初未嘗死也

博花接菓當接博之上則爲是花是菓當接博之下或有斷折及其芽葉再出則爲元花元菓此見造物之主宰處

物之氣類萬古不移此主宰所以謂之帝也

草木一核之微而色香臭味花實枝葉無不具於一仁之中及其再生一一相肖此造物所以顯諸仁而藏諸用也

世謂海棠無香西蜀潼川府路所屬昌州而海棠獨有香故昌州號曰海棠香國州治前有香霏閣每花或二十餘葉香氣醞郁

世間萬物無不生蟲木水土之中生蟲至多固其常也至

於火中生蟲則火鼠也極南方有之其毛以爲火浣布而大南雞亦食火也陰山以北積雪歷世不消其中生蛆其大如瓠北人謂之雪蛆味極甘美張子和醫者著儒門事親書言見民家一鐵鍋底上起一鐵泡鎚破有一紅蟲其走如飛其嘴至硬是金鐵中亦有蟲也邵康節云魚水族也蟲風族也故蟲皆由風化尋常榛栗之類外殼完固而蟲已長於腹中豈是外物遺種當由風化使然

江之水族如楊子大江族類各有所限江蠃至潯陽則少鱖魚至鴨欄磯則少麴條魚惟城陵磯冬至前後始有

之其理猶鸛鶴不踰濟路踰淮而死當由地氣使然

世間小蟲如一絲半粟之細以至目不可辨而手足頭目動靜食息無不皆具此可以見天命之流行無一之或遺無微之不入

喘蟬之蟲多蟻生也翹蛸之物多水蟲生也

蟲風族也魚水族也介蟲石之族也是以螺螭多附於石從其類也

甲蟲木之族也螢腐草生也車羊腐木生也皆食於草木而附於草木亦從其類也

林栖之羽似葉草宿之毛似草亦從其類也

蝻蟻蚯蚓土族也故土居而土食

礮石蠶食之則肥鼠食之則死氣感各異也

鱗蟲有螫龍蛇是也羽蟲有螫鶯燕是也毛蟲有螫黃鼠

是也介蟲有螫龜鼈是也夫螫物又造物減其半之功

也故其用不能全

石决明海中大螺也生於南海崖石之上海人泅水取之

乘其不知用手一撈則得苟其覺知雖用斧鑿亦不脫

矣

南海中秋有月則蚌胎生珠無月則否也

雉善聽狼善視狐善疑駱駝善知泉象善知地虛實澣布

以灰濯錦以魚洗金以鹽

馬蹄圓為陽牛蹄拆為陰馬之臥也起則自前足牛之臥

也起則自後足

陰鳥之飛也頭縮而足伸陽鳥之飛也頭伸而足縮

牛雖有耳而聽以鼻龜雖有鼻而息以耳

邵子曰陸生之物水中必具猶形之於影也巨於陸者水

中必細細於陸者水中必巨今試推之魚飛鳥類也鳥翼

長魚鬚短鳥尾長魚尾短鳥頭小魚頭大餘倣此推之龍蝦類也蟹蜘蛛類也

蝦蠶類也石虱蝨類也石蠶蠶類也龜鼈甲蟲類也螺

螭胎生類也鼯蛾走類也蛙龜倮蟲類也計必有海人

嘗聞海賈云南海時有海人出形如僧人頗小登舟而坐至則戒舟人寂然不動少頃復沉水否則大風翻舟又大金時有龍見燕京舊塘灤手托一嬰兒如少年中官狀紅袍玉帶畧無畏怖之容經三時始沒由此觀之水亦有人類也但幽明相隔不可相知耳觀温太真牛渚燃犀事理亦可見

疥有蟲予嘗使明視者針而得之其大不能以半粟也詳細察之有嘴黝然有足纖然有背隆然善止善行且縱且橫嘗竊計其爲蟲也人之膚革完全也必非外物能遺之種因人氣血之不和乃化而生焉及其旣生也能

好也能畏也能就也能避也能飢也能飽也能動也能靜也能佚也能勞也能吸也能噓也八竅之具神機之用未始有一之不足者焉未始有一之不能者焉於此可以觀性命之理矣於此可以觀造化之妙矣雖然是其形也有大小也是其理有大小乎世必有能辯之者魚有骨在內者有骨在外者有多骨者有少骨者有無者萬不同也然其所同者蓋水也草木之葉有大者有小者有長者有短者有厚者有薄者有圓者有匾者有尖者有鬚者有花鏤者亦萬不同也然其所同者均含生意也茲可以求萬物之一原者乎

鷹鷂能搏鴛鴈而反受逐於鶻鵒非其力不及也智不及也崖鷂能搏鷓鴣而不能得飛鷓非其飛不能及也不能頡頏也由此觀之物皆以智相制不獨以力也物有相資以生者瑣培腹蟹也物有相待以動者水母目蝦也鱗浮水面鮠沉水底鯽游水中

凡物得氣之盛者必有異於物龍之異以骨故能吸氣精龜之異以殼故可卜而先知犀之異以角故孕星蚌之異以珠故胎月麝之異以臍故香可通關鹿之異以角又獨皮裹而可補食獺之異以肝故月生葉而可祛瘡猩猩之異以血故可染物而不渝又能知往也玳瑁之

異以甲故可器鯊魚胎生也其異以皮故可鞞鱗角鳳觜也其異以膠可以續斷絃以至象以牙翠以羽魚以鮠是皆有異於物而得氣之盛者也故聖人之生也得五行秀中之至秀者焉其必有異於人也歟有物命一物一命也有國命萬民一命也一物一命物之自生自死是也萬民一命屠城坑卒是也此說聞之莆陽鄭先生厚云

或問之草木子曰物固有知乎曰有之知乎知不知乎不知曰物固有能乎曰有之能乎能不能乎不能曰物固有知而不能能而不知者乎曰有之瞽者無以與乎文

章之觀固嘗知文章矣痿者無以與乎康莊之途固嘗
知康莊矣曰固有知而不可得而知能而不可得而能
者乎曰有之也且之知也之能也知者不自能知也有
知知能者不自能能也有能能蓋語不能顯默不能藏
可以意授不可以言傳也 ○水魚不瞑土蟲不息
雁順陰陽而南北魚順陰陽而上下鶯燕蛇蛙順陰陽而
出入
有雌而無雄其名大腰龜鼈是也有雄而無雌其名細腰
蜂蠆是也

轎人馬也鋤人牛也舟人魚也

物性可齊乎曰不可也曰何也子獨不見乎物有直行者
狗馬是也有曲行者虵蚓是也有橫行者郭索是也有
却行者夔踵是也有兩頭行者率然是也有屈伸行者
尺蠖是也有動其脅腹縮循行者喘蟬之蟲是也是固
然矣聞有以翼飛者矣得非鷹鷂乎聞以有翼而不飛
者矣得非鵝鴨乎未嘗聞以無翼飛者焉然亦有之龍
與騰蛇是也是其形既異不能不與之變豈非形動而
天隨者乎之諸蟲也又何如

夫物之植者有然乎曰有之有有葉有枝者松柏是也有
有葉無枝者荷芡是也有無葉有枝者木賊是也有無
葉無枝者豨苓茯苓馬勃是也不獨此也固亦有有花

有實者有如桃李乎亦有有花無實者有如菊萱乎亦有無花無實者有如蕨薇乎然則豈無有實而無花者焉固有其物也且此物也可以衣被生靈有大功於天下獨與羣物異也而人莫得而知之

蚤虱至微也天地生之以食人人至靈也天地生之以食萬物雖然人能食物又能理物故可與天地參焉中冷泉錫器盛之則漏是水之至精者也昆吾之刀可以切玉是金之至精者也沉香遇水卽沉是木之至精者也金剛鑽可以鑽石是石之至精者也故物之至精者必有異乎物以此推之物之精者水有金有木有石有物

既皆有之人獨無乎哉人之精也者聖人也

鶴糞可以化石成塵龜尿可以和墨寫字入石蟾酥可以潤玉可割是皆氣物之相感制

飛之至高者鶴也鵠也天鵠也鷹鷂也餘皆下風也

萬物既生如是形矣其爲技也有不待教而后能且鳥也百舌合百舌而成一舌故善變聲啄木舌端有棘針故善取蠹鸚鵡舌似人故能言一受其成形故不待教而后能也

妙矣哉造物之生群動也隨大隨小無不各自取足焉無所待於外也是故夔一足也人兩足也馬四足也蜘蛛

六足也。螳螂八足也。螂蛆四十足也。螭百足也。帶無足也。無者不資於多而後行。多者不見其多而反遲於行者。動其天機不言而喻。多者不見其爲有。少者不見其爲無。故曰：惟蟲能蟲，惟蟲能天。

牛觝角，馬蹄齧天也。絡馬首穿牛鼻，人而天也。莊子盡歸之人，非也。

莊子曰：百昌皆生於土，皆歸於土。此土者所以始萬物，終萬物者也。

觀物者所以玩心於其物之意也。是故於草木觀生意於魚，觀自得於雲，觀閒於山，觀靜於水，觀無息。

