

西宮記

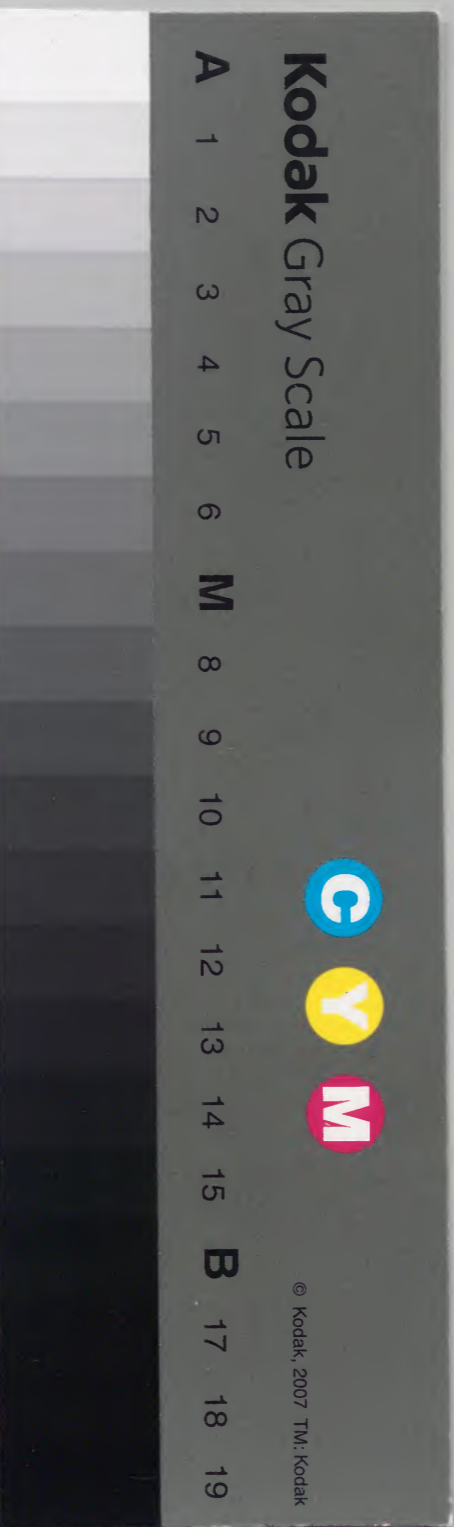
新

正月

太政官文庫			
和書門	三二〇七〇	特第九十番	二二冊
類	號	函	架

內閣文庫		
番號	和	32070
冊數	22 (4)	
函號	特	90 3

共廿二





殿上及内房諒園之向諸節會始自今日
停止也

天德五年正月一日四方拜設二座仰云
一座拜陵設二所失也

康保二年正月一日依式可設三座而設
四失云々

香爐大七具納溼明殿

朝拜

執物具在內藏寮四所人兼平七年五月有朝

拜佛元辰刻天皇御南殿掃部司昇出大

簀子西内侍二人侍鈕在佛前壘在佛後

天皇立御帳正南内侍候公卿列立西面

可着礼服者不列鈴奏團司出自右腋門

團司退少納言奏云々進鳳御輦將等相

甲胡録未掃部頭次將中開輦内侍置

中 天皇御之大將警蹕以壘運置左右進

將監令持大刀等候佛前開門近衛南内

出承明之向左右大将召大舍人兵衛
御火

極後房 内侍取佛 天皇下 式不警 拜天慶

御火床子 兵部巡檢諸陣 迎衛陣南階 奉供

陣居也威儀陣 執翳居東西户内 二八五

褰帳 即位用女 威儀命婦人着座 用囊 典

儀互 贊者二人相從 内并着鞋握 入自照

打外并鼓 兵部 開掖门佐伴入開南門

作伴互壇下 侍從少納言分互槌弓鼓群

官列八天皇就高座 即位時不待次并

火袖小袖褶烏皮当御笏等玉佩有二旒

侍二人着礼服持神璽等列左右命婦四

人急候佛後礼服可在内侍所而給内藏

寮急鈕三下 兵庫 執翳分進 出自左右

自中 褰帳 以奉計系等褰女 命婦復座

拜自左右階 迎仗警蹕 北向可有 番書主

殿燒香典儀拜拜 頻步動 群臣拜拜奏

賀奏瑞進自位 云无瑞不奏不進位或 特

次无瑞於親王納言奏賀進就版奏云

申了復位群臣再拜奏瑞就版勅云冬来

奏賀每唯就位勅云橋音奏賀每唯退

復行立位奏賀下宣命仰以詞群臣唯々再

拜更宣云群官再拜舉踏武官立振万歲

旗宣命者復典儀称再拜初如群官再拜東

侍從親王進御刺跪每礼畢復本位擊鉦

三下初如執翳進初如垂褰或記云進或不每警无

天皇入御撤札服還宮鈴奏亦如常

故以下重言禪門仰云奏賀者三方太平讀所

世乃宗加天讀乃詞者加之古未リ在於

くナリ

先孝天皇元慶八年三月五日丙寅山城

國言木連理四月廿五日丁卯尾張美濃

兩國各連理二五月十一日庚午山城國

言木連理六月四日癸巳遠江國荻連理

一七月三日辛酉上總國言木連理九月
二日己未信乃國言獲木連理二廿五日
壬午伴勢國言朝明郡生連理樹一
同九年春正月丁巳朔先是山城伊勢尾
張遠江上總美乃信乃亦國上言木連理
是日奏於庭中

同天皇元慶八年十一月五日壬戌甲斐
國 嘉禾生管山梨郡石木鄉正六位上

清原奇人當仁宮其十一三卷五十一德其
一禾二卷卅六德當是位四位上豊前王
之子也

仁知元年春正月丁巳朔甲斐國獲嘉禾
是日奏於庭治部式云嘉禾下瑞云々

天武天皇八年八月庚午綏造忍勝獻嘉
禾異部類同十二月丁未朔戊申嘉禾
以親王諸王及百官人等給祿各有差大

辟眾以下悉放之小野記云天慶九年六月着南詔令申文之中有所彼國降可露之解文作云依令可付治部云々
同十年正月朔件月露奏於庭云々
延長七年正月一日御記云四位以上命婦與可供威儀者仍檢前例寬平八年正五下 善直為四位代又蕃客時諸衛皆佐代皆以五位六位官人權充之 服本

職位服以此事仰左大臣令定申云男官皆用代官於女官何無其事况有寬平被行可與何事仍以五位代各着其色服令供奉又奏賀仲平進奏瑞者不進內裏云云奏賀奏瑞者此進云々其注云與瑞者與奏詞案也 雖與瑞猶與奏賀共進可就位仍檢前例 仁壽三年奏賀瑞共進依與瑞不奏

貞觀日記云承前之例雖無奏瑞事猶置
其人而別有新式不置其人亦無其位其
外年不見奏瑞人之奏焉若但寬平八
年朝拜時四位侍從忽闕以奏瑞人補侍
從即知奏瑞不進若延木二年奏賀若獨
進然則仁壽以前依式行之貞觀六年以
後無瑞不改人而今設其人置其位而又
不進皆所據須後日一定云云

吏部日記云天慶十年正月一日有朝賀
事己二刻幸八省少納言奏鈴事公卿無
扈從若余獨奉仕左中將正明朝臣警蹕
仰大舍人兩大將依藏掌侍八省院也云
延木八年正月一日朝拜裝束如例日而
雪差藏人到火臣令問先例大臣令奏天
長九年晦夜雨雪元日猶朝賀寬平七
年停雨朝賀先例如何依寬平例朝賀之

御記

延木十三年正月一日貞信公 記云有

朝拜儀小臣内弁 于時其藏大納言 宴會如例但

今日刀祢冬入是遠例

同奉御記云辰二刻御八省戎部親王冬

儀定方朝臣供奉御前 將定方朝臣召舍人 云々

了奏賀冬冬議仲平朝臣奏瑞左馬頭玄

上朝臣共進互奏之

一供御藥事

天德五年正月一日元服 女房着尋常裝束供御藥

十一月中旬依陰陽寮勘申預點仰更衣

典侍并迎習女房未令擇進年齒符合者

仰内藏寮令進 晦日藏人差後取押北方

菓子裝束新 柱 四位五位六位依 同日典藥寮進御藥

置米高札四所 置御生氣方 御生氣方無障置養者方

西南渡西西南下侍北里戸上西後涼殿

西南戸前以掃部寮御屏風互廻同日以

屬籙清御井 在豐樂院西豐樂翼 早且獻早且寮官

侍醫請申御藥仰主殿寮令曳擗於射塲

南東 又立火爐設炭仰掃部寮設高机并

北 下敷薦疊諸司座以儲宮内輔一人侍醫

典藥造酒内膳官人采女藥女官 宮内

省典藥、生等參入契御藥高机并御肆

積火爐内膳供御齒固火根菴串刺押

竅燒爨木付進物所、、、例云正月元

日早朝供奉屬籙清膳事指完二盤一盤 一燒

押鮎一盤 切咸置頭二串 奠塩鮎一盤 同地置頭二串 但

佛器者度於内膳瓷盤四口天皇佛東廂

着佛生氣沸服曰例采女已上着佛生氣衣 陪膳女藏人等候

御厨子所供御臺二基女藏人取傳授陪

膳 自内供 采女二人藥司亦候右青瑯門内

膳亦膳付采女、、取之授女藏人、、

傳取自佛基帳上供之 壇向佛簾不上 宮内捕侍

醫木於小板敷劑一、膏之有突次供佛

酒侍醫藥生木溫佛酒和合佛藥威鉅子

謂蓋警授采女、子覆蓋傳取奉女藏人度三自

御基帳上傳供藥子膏之次供御茅三度

主上立塗籠東戶供之入自夜御殿

向東方女房自東障供佛酒給後取女采

撒佛膳返納御藥於本所三朝供奉藥司

供膏藥返納本寮有朝拜時於八省小安

殿南渡殿西庭所司膏藥自馬道南面供
御酒等或還宮供之

以下表書

天德五年正月一日佛託云供佛藥如例

今日尚藥女藏人亦不着
摺衣 裳用尋常裳衣

康保三年正月佛託云藥女孺例着潔衣

供而稱所給絹庶惡之由至今日不着

不可為例

九記云天曆二年正月一日依典藥當色

遲給不供佛藥云云起畫佛座入自夜佛

殿南戶當東戶令立給塗蘇東方戶內也

陪膳女房取佛酒通從東廂佛障子參佛

在所供之歸從本道給後取者如前次主

上又從本道歸着畫佛座三十一日如此但

了歸着畫佛座之後

一小朝拜延喜初與此儀 天曆七年依中

後有此儀殿上王卿已下六位已上着

靴立射塲貫主人以藏人令奏事由主上

御出着靴撤佛帳內帝座立佛倚子太子

着不冬時立東廂太子參上於孫庇拜靴台後王卿已下入自仙華門列庭中王

一列四位五位一列六位一列立定拜舞

左迴退出兩日王卿立仁壽殿西砌中侍

臣立南廂中太子依台參上給天慶四年正月一日吏部王記云有小朝

拜事依兩王歸列立仁壽殿西廂北侍臣

立長橋中東上六位立其後拜舞畢

延木五年正月一日是日有定止小朝拜

併日覽昔史書王者無此私事是私礼也云云

延木十九年正月一日大臣依申有小朝

拜午三ノ坐帳中皇太子參于於東又廟

拜舞了退出回刻親王以下於東庭拜云

康保三年正月一日太子拜觀八夜侍臣

指燭依不候主殿主寮也云云

康保三年正月一日今日雨雪供泔菜未

刻出侍而令飲酒王卿侍臣暫入内申刻

左大將源朝臣高明子將大納言令申可供小

朝拜之由同就倚子壹上野太守親王已

下殿上侍臣入自仙華門立東庭拜舞云

貞立仁壽殿階下并南殿廊而立庭中又民部卿解倒然而依次退出

延長四年正月一日御記云此日常御物

忌而御南殿但小朝拜之事内宿侍臣供

奉之

天德五年正月一日佛記云止小朝拜依
物忌兼延木之始勅停此礼也

延木五年以後無小朝拜 天德五年依
御物忌無小朝拜

延木十年正月一日太子冬上命婦侍子
授太子祿 天德四年正月有北例

康保三年正月太子拜觀八夜侍臣暗燭

依主殿
寮不候

一節會

裝束司少將并史壹 上行事藏人
催内侍女藏人上髮團司極佛膳佛

粹鞋鈿錦鞋筵道外事外記催供奉諸司
官催催尤近設上官饗右近設殿上人階

下饗 三日內藏寮調殿上女房饗 并三音共房
穀倉院

外記史催階下左右近吉上居南階左右
記當日事他
葺會准之

天皇御南殿

藏人奉佛靴式亦内侍二人
持神璽宝鈿立前後出佛置

机上月藏人亦供奉着摺衣縹縹裳亦内
并令藏人奏外任奏入被仰云令候列者

頭藏人召外記西階下給殿
上侍從見冬大葺加冰侍從 近衛陣階下

兩日立平張入自日月華門將曹在利將
亦執杖檜立胡床佛厨子亦候殿乾角階

下設腋佛飯雖天皇出御着靴近仗祿警

御精進供奠天皇出御着靴近仗祿警

東札上内并着兄子在垣陽殿向大臣不

行内并事上御中間有障王卿着外并鳥

曹司東戸着靴出南戸登自殿假階有二

階西親王大臣登東納言已下登下時共

用西階近代無假階上人用東階親王火

臣着時諸卿起居後共居大臣比着時每

大臣立諸卿又立見式部記文西儀出出

自西板戸中務列立廊内侍從列廊壇上

内侍出内并立拜唯出謝座拜出自軒廊

行西折當將座坤拜拜右也登自東階入

自母屋東一向着兩儀於座前拜等鈕人

頗倚天子冬上謝座出直廬經宣仁門宮司

南間乳面拜拜采女出自東北障奉盃常

謝酒了着座天子元服後立座不登時

立座不立臺盤康保開門左右將曹率近

天子御服向不立座開門衛八人開兼明

門及左右腋門左右兵衛開圍司着座人

建礼門兩日經東西殿廂向圍司着座人

出射塲列兼明門分着左右草中務省

藝兩日經西西殿廂南廊着之

御曆奏或付内侍取上卿奉勅仰外記大

云北面兩日立壇上圍司就版奏云

詞在式勅令中與還傳宣中務捕陰湯察

立案於庭中兩日立門内捕苗奏云

在式元勅答捕退出圍司二人昇机立贊

在式元勅答捕退出圍司二人昇机立贊

在式元勅答捕退出圍司二人昇机立贊

在式元勅答捕退出圍司二人昇机立贊

在式元勅答捕退出圍司二人昇机立贊

在式元勅答捕退出圍司二人昇机立贊

在式元勅答捕退出圍司二人昇机立贊

在式元勅答捕退出圍司二人昇机立贊

在式元勅答捕退出圍司二人昇机立贊

在式元勅答捕退出圍司二人昇机立贊

在式元勅答捕退出圍司二人昇机立贊

在式元勅答捕退出圍司二人昇机立贊

在式元勅答捕退出圍司二人昇机立贊

子敷登自南階西頭立西三間養子敷退
下自同階立階西頭內侍出自御帳西取
御曆函入自佛座東直案上或文三圍司
昇自階昇机立庭中就座次內豎四人入
日華門昇机自同門退出兩日內豎四人
入自日華門昇机經東殿西扇而立東軒
廊圍司來自同路昇東階立東三間下
內侍出取奏覽圍司來自昇机立廊內豎
之昇案出宮內者奏或付內侍所如前奏
後陰陽案申與捕已下史生以上主水司
啟奉勅令與捕已下史生以上主水司
昇冰四荷振腹立庭中捕苗奏云
无勅答兩日立兼明內并召舍人唯二少納
門內膳部水部徹之
言立版門兩儀壇上兼明內并云大夫達召
節大

召刀祿凡以少納言稱唯出召少納言
侍從稱大夫少納言稱唯出召少納言
錦列立鳳行大臣起已下起即居親王起
又立少納言息憊外歸出立壇下北面召
去壇七王卿已下列入立標中務兼立標
八尺
日立宜陽殿侍從立內并仰云敷居尔群
南廊諸仗立座之居
拜自正授宜盞貫首人相跪取之
執盞不取盤乍居小拜立再拜自正取盞
相跪王卿着堂上昇自東階南座人入自
授之
自東座同母屋中向北邊侍從着中務錄
握諸王着握諸王着西諸臣東
點檢采女令史前行稱警降苗立版膳部

亦相並登立南階第一向采女等逆出取
供之進物所就西階受中盤蓋亦自右逆
陣退出諸陣群臣立兩日不供火子膳采
立自西階西人立屋前供火子膳大夫
惟殿良廊立佛厨子設給臣下火膳大夫
佛膳自北障子戶供之給臣下火膳大夫
餽餽同天皇佛供三節佛酒上歲去坏供主
著晉臣下嘗之供三節佛酒上歲去坏供主
威瓷供例佛酒子太給臣下唱平酒正一獻
坏瓷供例佛酒子太給臣下唱平酒正一獻
間國極奏二獻佛酒勅使內并赴磬折奏
大夫達尔佛酒
給平三獻仰之而近代或一二獻仰云
天許了居座召奏議其司乃某朝臣奏議
立稱唯在奧座人經東廂在南座人出白
母屋東一間立內并後去七尺內并仰大

夫達尔佛酒不給奏議稱唯左迴下東階取
夫名外記進之昇立簀子敷東二間少倚
東一之召四人各稱唯立南階左右仰
云大夫達尔佛酒給大夫亦稱唯奏議右迴
着座大夫向握大夫三獻立樂延喜八正
外記日記
出不早來者且可仰三獻立樂延喜八正
外記日記
設穩座奏催馬樂者記佛酒勅使前有樂
治第雅樂立庭中各奏二曲兩儀立兼明
門內寬平三年依縫殿寮立祿櫛入自兼
太政大臣病止樂縫殿寮立祿櫛入自兼
日立東內并着陣着靴懸虎或
脫靴居座見之奏宣
命各返給并內并奏見奏宣命內并至東
階下外記
取見奏杖候取內記持宣命外記梓一杖
進內并：：取經王御取向又用左并內

并以左并何内侍云云東比以仗付内侍
左迴立障子戸下覽了給久不判内并取副
仗文亦右迴下以見桑杖給外記取宣命
着座召桑議給宣命召詞如原勅使儀桑
議右迴着座外記以見桑給繼殿寮
御本殿之時更經階下就御西奏之宣命
太子立南廊西面王卿立左仗南西面北
上異位重行侍從立握前宣命使就版出
自軒廊東二向南行當日華門北廊指西
折就版指拜者右傾枝文宣制一後兩日
立宜陽殿西砌上太子再拜臣下再
拜又宣制太子拜舉臣下拜舉
宣命
使登太子王卿復座給禄内侍奉子紅
殿之出自御帳良居太子座北頭太子下
座跪拜笏小拜把笏出東階給官司中務

補唱見桑王卿各向禄所繼殿預天皇還
授之各取禄小拜右迴出日華門
御今日禄遺度内侍或百返宣旨給漏
日中向入御王卿立可經程者内侍出王
卿君又出御王卿立每出入警蹕大將每
與大將者宰相中將共同日有後桑王卿
不候者一上卿稱之
者自御後付藏人奏聞勅許了拜着座佛
箸下後不奏或以内豎申内并付藏
人奏小節日不出佛前補次侍從外記進
聞下給之後大臣或自書或令止諸司奏
桑議書之奏聞返給下中務者

時内并依仰、外記、傳仰在外記、
、申外并上卿仍令付内侍所火舍人不
候者以召使為代依佛物忌御本殿時懸
御簾種、奏就本殿付藏人奏不供佛膳
不奏御酒勅使唯仰下暫入佛向自後奉
事由召仰御酒勅使云、天曆七正一不
出御種、奏付簾下付内侍兼平七十一
月内寺託簾下奏見奏内侍早歸須傳取

奏云、天慶七年例同日雨濕時不謝座
昇殿内并仰云莫謝迎代此儀

延喜十二年一月一日殿上人着握座事

延喜七年正月一日天皇不御南殿仍侍
從以上着亘湯殿座事

延木六年正月一日兵部卿親王依足煩
不列立有宣旨自腋奏上依左大臣示奏
賀

同八年於本殿有佛筵

延木七年正月一日依議子內親王薨與

節會公卿着宜陽殿承和五年芳子例

延八年正月一日節會於本殿有管絃

延木十一年正月一日：蝕二日節會

延木十六年佛簾中近仗不稱警蹕種：

奏無勅答付內侍依兩自西階供膳

延木十八年正月太子奏上帶刀着位袍

失例着黃袍

康保二年正月一日民部卿并朝成朝臣

於殿上沉醉自腋奏上節會依佛氣色也

寬平五年四月十四日新太子奏天皇佛

大床子佛倚子拜天皇

以下書延木十六年正月一日佛南殿坐帳中只

下佛簾在內

香
十
觀
也

近仗不警蹕

兼有
定言

諸

衛開門常例此後有諸奏勅先例仁壽四

辛正不佛南殿中務奏佛曆亦又負觀十

三年不出佛不御南殿、曆奏付内侍所音衡二年

正月七日佛南殿不卷佛簾御弓付内侍

奏不佛猶奏甚遠幸意又在簾中不可有

勅答仍依負觀音衡例付内侍所令奏之

内膳自西皆佛膳雖無亦見依西儀

為供膳之只酒源朝臣進簾下奏佛酒

勅使事復座召仰恒佐如常兼有定

云：

延本十九年正月一日佛記云云：中務

唱見桑唱者例互韓橫西此邊

或記云太子給祿佛出之間佛祿落時經

坊官之公卿取之祿候云云

中坊有此事之時負信公自枇杷大臣為

議之令取之冷泉院儲貳日清情公自謙

德公

天曆六年正月一日吏部記云節會云：

二獻令奏議雅之朝臣仰佛酒勅使三獻

後雅樂奏、曲了雅信朝臣宣制雖不可西役忽

隨在座令宣制

延木十三年正月一日乘輿佛八省云：

未三、還宮申三、出佛南殿云：一獻

後仰令雅樂奏樂例三獻奏樂而一夜仍仰令兼奏之又御密

雪兼明門壇上舉御禮也

故禪門仰云佛酒勅使仰詞近代人之大

夫蓬御酒太未一云云詞古音在笑揚天仰

是非口傳太夫一云云詞濁加之天可仰

應和四年正月一日依忌月不出南殿入

夜武部昴親王令藏人文利申云有兩煩

遲奉候陣之由仰許桑上之

九記云天慶七年十月九日作云延木

年正月一日日蝕癡中務親王公卿侍從

大夫未數十人未向臧曹司盃酌頻下已
及酌酌弓春言併服阿波給集會侍從已
上是依元慶例也其例見故八条式部卿
本私記彼記云元慶 年元日節會停止
天皇二日可有御元服事仍停元日宴以
二日可行宴會彼朔日王卿諸大夫等奏
會臧佛曹司數盃後太政大臣 宣在昔
女帝詔天下躬弓削法皇任意下用大藏

物今日孫内藏寮佛服給大夫已上如何
王卿申云此事甚面目也親王以下給御
服各分散依此記之所准行也者
貞信公御記 延長四年十二月廿八日
有官奏申文兵部卿親王薨敦同五年
正月一日節會如例兵部卿事依日次五
未奏仍亦行也次侍從六人補之三日晚
預奏入兵部卿薨 四日家大饗五日右

丞相火鑿六日叙 議止七日節會如例
但不奏音樂依承和六年例九日除日議
始但議所行十日於御前儀十二日除日
御前不召諸卿只火臣候十六日節會如
例但不奏立樂有踏哥十九日踏弓有勝
亂聲依你不奏云々
延木十五年正月一日云々有定依而濕
儀大臣就宜陽殿座掌侍 之火臣於座

南頭謝座奏上近衛用承明門建礼門中
務大補公門王亭僚下奏佛曆退出内監
四人自日華門持御曆机立東廊退出圍
司二人進自東壇上持之昇東階立南極
東第三間退出掌侍明子進取曆緘奏之
曆置
物机上 持緘還置机上圍司進持机立
東廊還坐承明門次宮内輔率主水司奏
水極云々

十一月一日奏具任曆并分曆正月一

日奏七曜曆之由見陰陽寮式

延喜迺衛武云凡東宮八朝學士亮進并

藏人各一人主藏佑已上一人帶刀舍人

六人聽侍陣邊御託云延木十七年正月

一日出南殿內并侍座皇太子泰帶刀太子殿

後居右迺御前陣水邊立胡床子行而上

只檢東宮例上日帶刀須着上儀而着中

儀黃衣直進侍座始依而濕儀太子謝座

遠失也

云兩濕時在南內者可拜內并於座邊拜者而前例不拜直上無則太子雖在殿上

宜與諸臣同不拜仰宣命使就版宣制了

太子先拜舞次諸大夫拜舞了復座內侍

執御被給一授太子受小拜退出

經頭把中務捕左右唱見泰下

同十八年太子泰上帶刀着位色袍遠失

也可着黃衣

延木十二年正月一日出南殿掌侍召大

臣右大臣至左仗云指還上殿依兩溼所行也故左

大臣不列仗頭直起座稱唯上殿而今此儀與所見之

同年殿上人着握座事

承和六年正月一日親王已下左近陣頭

聊飲酒數次侍從已上座於紫宸殿東廊

并陣前庭依地勢迫近食座并重昏共小

面西上云：中務省進見奏賜食去年十月

六日芳子內親王薨是帝皇之妹也云云帝服錫綺三日也今雖月踰年改猶止元

賀是當時製制耳非法度之定例也

延木七年正月一日緣識子內親王薨日

迎不佛紫宸殿親王已下始着宜陽殿西

廂次侍從已上同候此座是依去承和六

年例也

延木三年正月一日佛南殿云：依有卯

杖儀迎仗服中儀奏了即服上儀此奉為

失更不可又中務固陰陽不進曆不奏大

人園司等
誤叫門

延木七年正月一日不佛南殿以織子內
親王薨不聞朝政也召侍從已上宜陽殿
酒饌右大臣云承和日記佛曆付內侍令
奏冰換腹赤列立南庭云々公卿亦語則
作令侍進物取亦云々
延木八年正月一日佛記云左大臣語云
前代元日侍從給酒後有絃歌事勘日記

承和六年十一月 貞觀三年 有此事
云々未刻佛南殿儀式如常雅樂了左大
臣起座曰召書司許之大臣曰內侍召之
典書滋子持佛琴入自東障子戶候之左
大臣持之授兵部卿令彈侍臣同音唱歌
數曲後大臣奏見桑縫殿給佛被了還寢
先例召佛琴時殊召堪琴哥親王一兩及
大臣更給草整又或召能哥者而此度並

與此車便於本座奏

康保三年正月一日民部卿并朝成朝臣

於殿上沉醉自腋奏上節會依有佛氣色

也

延木十一年正月一日、蝕二日有節會

事

永承五年正月一日、蝕二日有節會事

童親王拜觀事

每本
卜坐以羣上太子又坐以羣
上内侍授祿太子拜舞錫西

侍次冬中宮有佛祿御裝
束一具自内以亮被奉鈕

天皇着東廂倚子親王自仙華門奏入於

東庭拜舞退出召佛前給酒者

着孫庇南
二向鋪四

座三獻後給白火褂下殿拜出

以下事書
延木十一年正月四日兼捕朝臣申童親

王等奏狀即倚子親王入自日華門至

仁壽殿西砌下拜舞以雨不立庭中了召

出之給酒祿云々

延木九年二月廿一日皇太子始朝親乘

輦入自玄暉門至清凉殿小簾下候息所

直曹藏人供奉佛裝束尋常儀立意子鋪

即太子進當佛座拜寬平入自南方於又

幼齒殊用此間左大臣候簾下引礼了還

更召侍刺北座又召左大臣語云：授息

所藤原朝臣從二位先召紙筆自書此時

又給太子佛衣舞蹈退出北度左大臣進

拜暫左大臣率藤原大夫亦令奏慶以息

所加階也其後給東宮傳學士坊官進以

上乳母亦祿有差傳右大臣於御前給之

乳母於小

延木十二年正月四日太子乘入云：暫

克明代明親王庭中拜舞又召之云：太

子親王給酒者親王亦拜舞時落一拜仍

召親王別當恒佐後蔭給罰酒云：召大

納言藤々、仰令皇太子孫女御藤原々、
年来事謬不得此事仍仰令行只簾中
拜

應和元年十一月四日此夜捕子資子内
親王始謁見成刻坐帳中倚子次兩親王
出自南廂東戶到佛前間肅拜退出更召
内親王々々進着 圓座張南邊鋪御
命婦藏人亦以祿給親王還入中宮在所

又令給親王乳母三人襖子各一領中宮
典侍平子、以下掌侍命婦藏人於東
南對西庇給餐祿云々又典侍灌子、
依供資子親王、事殊於中殿東庇給餐
祿又給男女房餐

應和四年正月二日皇太子泰上着帳中
倚子次太子出自侍所於東又庇拜了退
出令侍臣敷佛座及太子座太子座用茵
設佛座南面

次令延光朝臣召太子、、着座侍臣給
 酒肴御厨子次令召為平親王、、入仙
 華門進東庭拜舞出侍臣召親王、、
 奏上候東又廂南二間鋪管又召左大臣
 令候同廂南一間鋪管侍臣酒肴給
 親王大臣等左衛門督勸盃太子、、屬
 為平親王、、屬大臣云、、有勅為平親
 王常劔云、進東庭拜舞又召之命婦以

佛衣給太子云、

二日二宮大饗

九記云天曆三年正月五日
 行幸二条宮二三日宮佛物

忌也仍今日行幸又宮大饗恒例二日也
 而依佛物忌停止今日便饗王邸及侍從
 亦佛祿給奠袋致而王邸不着隨諸大夫
 不着故權大納言行成今案云天皇拜觀
 皇后之日着奠袋是依大饗日侍從可着
 也而彼年二日依佛物忌不行大饗五日
 行幸及行猶或偏緹天皇
 觀皇后之日可着之云、

王卿以下奏本宮拜禮

二也於玄輝門邊

着靴着中宮饗

西北東上

五位握大夫亮

獻盃兩行二獻餽屯三獻飯汁次樂舞二各

曲莖立芭燒籬耳栗七八巡宮司給祿內就

侍候五位侍從一人 名給侍從祿次宮

司給王卿祿次着東宮西上殿上人益送

下裏書西宮記云火納言白褂二領中納言同色

一領赤議紅火褂一領赤議四位株色

合小褂一領五位細長一連云々

延木中宮云親王已下火納言已上各

白褂衣二領中納言三位赤議白褂衣一

領赤議三位并四位赤議褂衣一領四

位小褂衣一領五位綿一連亮唱四位名

賜之赤議已上令女藏人賜之五位已上

令宮司賜之褂綿六百七疋火藏云々

康保三年十二月廿五日右火將令卷太

子依例赤上者用輕服裝束頗可無便若

元日赤上可着吉服歟又延木五年被行

大饗北太子幼雅與朕牧為之如何令仰
兼和五年可有此例令勘申廿九日藤
原々々令兼兼和六年外記云依芳子
內親王薨日之近不佛南方東宮傳以下
責佛杖置殿上退出之于時內侍取而
奉清涼殿依芳子內事了公卿奏不奏也
次奏東宮與拜禮但召東陣脛給白散給
祿云你依延長五年例行東宮大饗准

兼和舊蹤不行太子拜禮可宜

天德五年正月東宮於院翼方佛廐町行

大饗事

延長四年正月二日吏部記云中宮東宮

大饗云中宮平長益送皆用大夫東宮

或益送用六位云云

兼平七年正月二日依日蝕廢務仍太后

宮饗延引云三日云兼太后饗兩度

儀皆依掌唯依昨日廢務改日仍今日諸
大夫着真袋武官服位襖之

應和二年十二月廿九日東宮令延光申
正月二日依例可行饗事而中宮所誕生
有凶事依有事疑向遣傳左大臣之令
申云可奏事由者又二日奏上事如何令
仰云元服孺候已有其限此為臣下事也
况自凶事之日計之可過其候日須行大

饗又依例可奏上之

延長八年正月一日吏部記云彈正親王

云明日二宮饗可就吉否依親王會了奏
服内之

清凉殿候氣色上日可就因向明日裝束

彈正親王奏云諸卿云可着素服上日

宮饗雖從簡易非與拜禮是用朝賀儀又

兩宮饗非私可謂公事又東宮云此宮

人着公服云云已着公服着真袋靴出何

用素服又古皆三日就吉迎年有着凶服
是孰也須着吉服唯三日可着凶服之彈
正親王及余依詔不用素服之二日秦左
大臣殿云：秦冷泉院後京如常賜祿直
罷出不拜次秦中宮饗可中驚小甫後唱
名當宰相座事畢秦東宮饗食所云：帥親
王行酒親王座公卿云先例親王行酒公
卿座此度乖例云：

天曆五年正月二日小一条記云諸卿秦
院次秦東宮饗依物忌與后宮饗三日
東宮：臣致拜禮酒以二日而依兩溼昨
日停止

延長三年正月二日小野昨日依節會着
吉服今日裝束獨身難定賜氣色報余云
今日可着輕服云：

延長三年正月二日吏部記云中宮饗設

玄暉門西東宮設殿佛曹司南面公卿北
 面設倚子唯奏議用兒子南小面上設長公
座後屏風四位五位用長床子四位南長
上帳軟障西柙下設樂人平帳於南庭云々
 二重
 九記云天曆五年正月三日東宮侍臣大
 夫以下於南庭奉拜四位五位一列六位
 一列北西東上撒畫佛座立候掃部寮倚
 子垂母屋佛簾卷庇簾昨日依雨今日行

之 昨日火
 餐也

有上皇及母后者二日朝覲舊弋三后宮皆

或止舞今天子拜行幸如常御鳳其宮外
母后有舞蹈儀

一町停警蹕所司裝束入門內鋪緣道立

屏傍臨其門下自御輿步道有延行佛休所

內侍持佛鈿示天皇進正殿拜舞以四幅

或次將可持還佛休所重依作旨渡正殿供

御酒上皇給盃者擬有贈物被物天皇群

臣賜祿次還佛北日供奉王卿以下着奠

袋云：

一臣家大饗

藤氏一大臣大饗用朱罌臺盤致仕人尚大饗西者三獻後出

砌下拜着座

上下會集送賞客使

近代四

尊者

主客列立

并少納言在後外記更

着座逆

辭讓雙拜尊者正入着本座主人便着座

以讚次四座為座

諸卿着座

除大臣之外一人着北面座南面人經并

座前着獻盃時同非參議自丈并座上往還

并少納言已下着

北向以佳親王着座

庄一世源氏者獻盃

取諸卿當主人若親王公卿相分獻之上薦獻尊者

下薦獻奧一人內座未人將盃大并座起座相迎受盃還

本座盃四位人獻盃

以後諸卿起座獻盃居餽飩

外座人盃進親王座史生

下薦并進跪庇二間

去身屋三度膝行捐

申云史生召

七、八尊者不大臣者可申主人尊者先見主人

氣尊者指并稱唯還巡還本座以史名

史跪并後仰云史生召史稱唯歸本座召

官掌二官掌五砌下史作云史生女七官掌

敬屈稱唯退出史生已下列庭拜拜着

座次居飯汁立著主人乃錄事四位一人

并座五位大夫二人進簀子主人仰云并

人稱唯又作云外記史座子併酒給又召

各稱唯各正牙以菅四座為座又召

大夫二人階邊作云史生小併酒給稱唯三

獻後雅樂發音聲并栗立仰物等主人執

盃進火并座七八巡後經簀子進火并已

者主人又獻盃出穩座居菅四座各三枚史

鷹飼可渡給祿生祿一人立披積中取立布庭六位下家司

二史外記祿一紅衾并少納言祿已紅衾二糸

下并少納言一列外記史一糸議祿紅大

列外記史生史出去一白大褂次尊者祿女

位中納言大納言一白大褂次尊者祿女

加馬鷹天曆二年左大臣家大饗中務卿

取祿通例公卿中親王祿女裝束若白尊

親本家人取之

者下自南階兩

給籩耳栗事

以六位藏人為使延喜二年
五位藏人眾樹為使向左大

臣家籩四壺

大二小

平栗子十六籠

上中

已上

威甲折積一合居高坏八外居一荷使藏

人青色率小舍人一人召取駕丁擔之向大

臣家

或副雜

舊例自晴方出之而自延喜年

後方付之主人相逢授祿

白褂云小小
舍人正絹

下表書

年正月四日使藏人清真給左大臣饗

所耳栗籩等清真進來此到家於諸卿前

給之

或大臣眾中拜舞不便於事宜從內給之

天德三年正月十三九記云依故殿例大

饗新所儲酒食奠鳥亦令給史又送勸字

崇親兩院

九記云天慶四年正月五日左大殿大饗

以右大將為尊者垣下親王遲集仍主人

大臣三獻之中二度執盃云

承平六年正月四日貞公佛記云家鄉心
神不調不出簾前是依元慶八年堀川院
例所行也右丞相稱病遲起依此光景漸
暮拜禮如常酒祿奉尊者仰之此日具
自見九記

同七年正月十日佛記云大饗垣下親王
七所三獻之後并申可召史生之狀予為
謙讓自右丞相之即判可有議歟

同八年正月四日吏部記云諸太政大臣
家大饗所云之拜了主公先昇右大臣歷
南欄從座小就及右大臣記云長德三年
正月廿九日右大臣大饗題光并只一人

衆仍四位并申行召史生事云未聞事
也史生右大臣許之太政大臣位高掬殊
須准納言為尊者例主公而從去年有
此例所未詳也吏部記天慶八年正月五

日詣右相公餐所寢殿西放出設客座尊
者以赤木机四前棗議已上以黑栴机三
荷對度并少納言濱椿二前西對東廂設外
記史座机用榻足云々了姜餽飽未下著
權右少年俊申主公令右史生云々了佛
鷹飼渡到立作西其火飼田中門刑部卿
源清遠朝臣就一世座以交佐木机着饌
之公勸坏云々不举示因大相公有病也

給史生祿并少納言纏頸授公卿祿從上
始之又客首大納言師甫卿祿令諸火吏
亦執以北例或部卿親王与大臣唱歸胡
德曲云々

天曆二年正月五日右大臣家餐用机様

器公卿赤木并少納言及垣下用黑栴

承平四年正月四日九記云大宰卿云得
大臣客者拜礼间立南階東邊若得納言

日者立西邊又可召史生之由中客大臣
同八年正月四日同記云殿火饗云々先
例東有放出之客亭主人立南階東腋是
以大臣為尊者之日儀也而今日主人立
給於西掖是為太政大臣次云々又右大
臣座在小仍經養子南東就座若隨便宜
歟今日右大臣為尊者云々
天曆五年正月十五日 一条記云今日

右府火饗也召致仕宰相預座三獻後更
謝座着座

同日吏部記云云：屏風用題書者召史
生雅樂致儀伴 保平謝座就治部卿
卿座上蓋公主所請也治部卿稱座次有
疑移就南座案云致仕者就本位有職治
部卿疑旨無據次便勸一世源氏威明朝
臣今日就南欄座故也伶人奏曲了給祿

云：主公云致仕大納言冬結御應昭宣
公召至日榮杖中門端笏進謝座云：
主人勸盃南北納言座云：
九記云承平六年正月五日大内作云云：
先年於五条家行大饗其日終日降雨諸
卿集會後立座下各取筮自庭中客亭東
階拜着座云：貞信公延木十九年御記
云予在西妻廂見客入從簀子出逢云：

天曆七年正月四日云：遣錄事亦至于
尊者事晚可勸盃而早執盃是為家礼也
云：了引出物先例或尊者取馬總雖不
拜之事而今夜醉氣過度直以退出

應和三年正月十日

小野
記云

大饗云：如常

有管絃云：尊者右大臣依妹喪着輕服
云：

延長八年正月四日吏部記云右大臣大

饗云：唯寂屋北邊立障子不施簾三作

幕在酒部平帳西相透云：余与主人勸

盃主人南座余經并少一巡後進垣下親

王及主人者二獻後且勸云：賜并

少納言史外記祿即列庭拜告主人令召

右大弁而諸弁少納言大夫史外記史亦進

率主公召之

九記云兼平四年正月五日右大臣殿仲大

饗云：不儲尊者座事了泰殿仰云雖不

泰請客使並座儲可有者也者

天慶四年正月四日史部記云詣大相府

饗取尊者左大臣兼輦至主公有障不出

客亭云：三獻右大將實賴左衛門督師

輔行觸三獻向諸卿例不勸疑云：了

尊者召錄事仰云大夫達尔佛酒給唯退

行并少納言座又仰云佐官亦仁佛酒給唯

行外記史座云々了尊者左大臣仲平云
主公有命云有所勞不詔客今日饗事須
執行之今右大臣議非冬在并座主人不出
與勸盃者於主公非如他客欲勸右大
并如何余答云先例主人有此事不見尊
者行之然而同委託行之必為後代之例
可為羨談者云々即起勸杯於右大臣清
平朝臣之余執尊者祿之

同六年正月十日同記云詣大相府饗所
皆用蔬菜與奠鳥盛用榘罌云々第一獻
余并右大臣實賴勸盃余勸北座先行經
案內火納言師楠卿云有下度大臣座
上之說歷座前宜飲即從東廊進云々三
獻了右少并在躬申大臣令右史生大臣
右仰錄事云々
同七年正月十日同記云云左大臣右

大将皆不會仍火納言師捕卿行令召史
生仰錄奉勸益右火弁云々

一御卯杖

元慶元正七延喜四正七日御杖
奏未引群臣之前獻御杖天慶例

兩日无
奏云々

天皇出御迎衛陣列中春宮坊立案儀

以換
木作

日華門外太子於直廬靴着大夫昇案坤学

士乾亮良又五位翼為大夫入自日華門

杖案西行當額東登南階立養子上自下

去 火子後下

大夫退向火子
正笏暫立安下内侍出取内侍

二人昇机立

火子還宮

坊官自内
侍所請机

次開門

雨兼明建
礼團司着

火舍人叫門

團司

勅令申團司

傳宣云姓名令申掃部寮立案

入自兼
明門火

舍人頭已下棒杖

入自兼明門延喜五年
正十四以掃部頭為代

頭苗奏云々、勅置介唯逾置案上出

了左右兵衛佐

天曆元年正月十日右兵
衛佐不奏左兵衛佐二人

度一人為代官 府生已上

着着
着箭棒杖入

兼明門杖頭左右相對左佐就版奏云：天曆年右

年勅置介同音唯上醫師已佐就案轉杖退

出內藏允已下昇案退出華門閉門進

代上卿奏事由付內侍所作物所進月十一

一日同可請申雜物羅薦紙墨雜冊木

上卯諸司獻御杖之後作物所供御杖

四枝作佛生氣方物形置測濱上令侍

伴御杖置高机二脚彼所別當藏人相

杖經殿上崩仙華門立南長橋上系所

女孺傳取立孫廂御前覽之後以杖立

畫御帳兩柱返給

絲系式云卯杖佛机組并縫覆敷新十

兩二分白三年卯杖結組新七兩二分

白例問獻三字一院本

以下表書待統天皇三年正月乙卯大學寮獻杖八

十枚漢官儀云正月卯日以桃杖作卯杖

厭鬼也

文德實錄云仁壽二年正月己卯諸衛府
設杖逐精魅也

應和三年正月二日左衛門督藤原、
令延光、申所司作佛杖之由仰内侍
所同刻女孺亦以東宮拜杖札立南廊小
板敷上藏人博取着佛帳如例

天慶九年正月十一日天皇御南殿左右

近陣南階膝中儀不春宮坊預昇佛杖案

以籜芳立日華門國外皇太弟於直廬着

靴次大夫師補昇案坤角学士維時 軋

權亮隨時、良左少將源、為善翼

角木皇太弟出自直廬於日華門國內昇

案楯笏昇案西行當南殿額東間北行昇

自南殿階立篲子敷先為善次隨時次維

時次大夫退出次太弟退出大夫以下退

端笏暫云：了還宮今日右大臣參議保
立案下

平師尹着宜陽殿座太弟參上之間大臣
以下起座隱於宣仁門內云：

延木六年正月一日云：御南殿開門後

居捧御杖之階上退
坊官不足用次火舍

人左右兵衛進御杖訖內弁參上云々如

常

延木四年正月七日御記云御南殿內弁

上自余儀如例年來奉卯杖仁和寺而去
年有不可奉作仍不奉仁和寺卯杖

天曆七年正月四日小一条記云
春宮依大妻依

御卯杖參東宮右大臣云今日供奉諸司

可從吉服之由已有天氣而着鈍色衣參

入如何者予陳云今日之事非大儀若與

便宜只退出許也於着吉服者尤有憚弁

云是候氣色可不者暫又作云御杖令亮

以下供奉汝候陣座可行事者從作候陣
座未二刻佛南殿迎陣階下後學士亮以
下奉佛杖案奉獻其後大舍人左右兵衛
奏獻之

延木五年正月八日佛南殿春宮坊進杖
傳右大臣大夫右大將亮菅根進杖良俸
持樹篲子數掌侍二人持樹御帳末申角
五丈余未愜舊例文或只稱大夫大舍人
以下而此度有傳持取之

左右兵衛門上卯杖如掌

延木十年正月十三日依雨春宮坊并大
舍人左右兵衛付内侍所奏之

一四日國忌諸司昏祭少納言付内侍進國
忌奏曉自天曆年於法性寺有

御上人侍從藏人所奏入之事諸卿

冬議已下向西寺入自南門着中門外記
申代

官近代着堂前打 上卿着堂前象僧入前
所司立

曳手水法用如常了左右 香式部丞

取見冬進藏人所治部丞取象僧名奏付

内侍所

^{裏書}天延三年十七西寺國忌也冬議以上

障

申

於太政大臣依去天

祿三年八月國忌例外記早可行者少外

記巨勢節

天延三年八月國志例非執果可行者少外

天延三年八月國志例非執果可行者少外

天延三年八月國志例非執果可行者少外

天延三年八月國志例非執果可行者少外

天延三年八月國志例非執果可行者少外

天延三年八月國志例非執果可行者少外

天延三年八月國志例非執果可行者少外

天延三年八月國志例非執果可行者少外

天延三年八月國志例非執果可行者少外

天延三年八月國志例非執果可行者少外

天延三年八月國志例非執果可行者少外

天延三年八月國志例非執果可行者少外

天延三年八月國志例非執果可行者少外

天延三年八月國志例非執果可行者少外

天延三年八月國志例非執果可行者少外

天延三年八月國志例非執果可行者少外

天延三年八月國志例非執果可行者少外

天延三年八月國志例非執果可行者少外

