

吾妻鏡

十

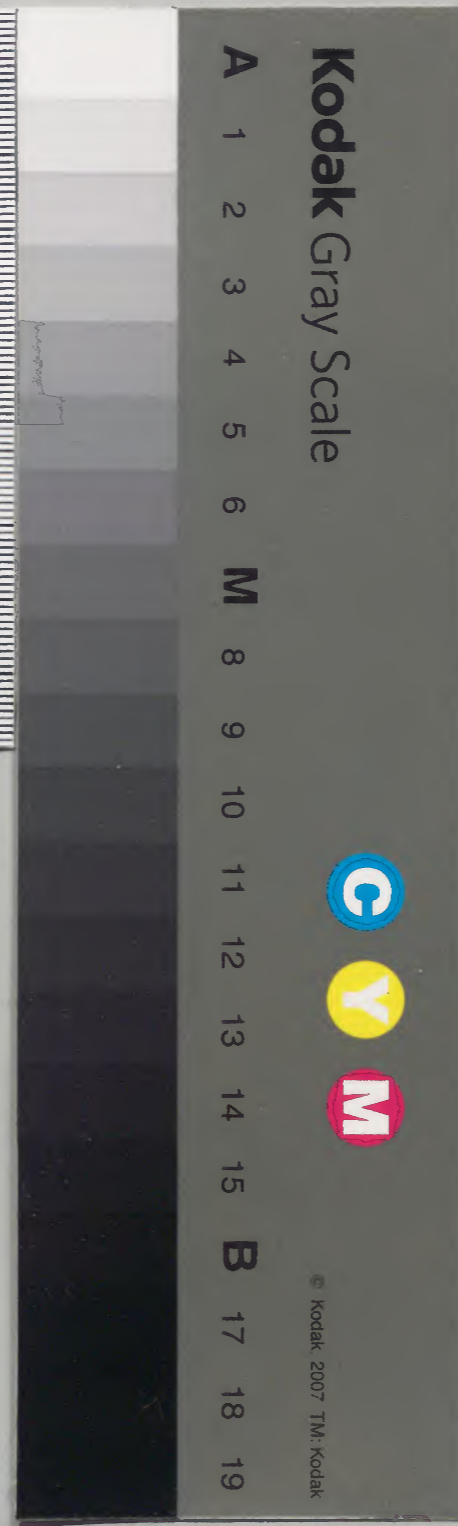
和書門	三六三五	函架	六七
類	號	冊	冊

和書	三六三五	函架	六七
類	號	冊	冊

56
閣

内閣文庫	
番號	和 36351
冊數	27(8)
函號	148 37

共計拾六



糊などで貼り付けられている部分がめくれない箇所あり

新刊書畫錄卷之六

文治元年庚戌三月十一日

正月小

二月丙辰二日

三月庚午三日

四月甲申四日

五月戊戌五日

六月壬子六日

七月丙寅七日

八月庚辰八日

九月甲午九日

十月戊申十日

十一月壬戌十一日



新刊吾妻鏡卷第十

文治六年庚戌 四月十一日為建久元年

正月小

日 丙辰 二品御叅鶴岳八幡宮御奉幣訖還

御之後被行境飯云

三日 戊午 九郎藤次為飛脚上洛是鷲羽一櫃

所被進仙洞也去年可被進之處自奥州遲到云今

日有御行始之儀入御于比企藤四郎能負宅越後

守駿河守新田藏人伊澤五郎小山七郎復御劔以

下候御共

四日 巳未 出雲國大社神主資忠此間叅候而

管領一社仁出雲宮中凌數日行程下向已及兩度

臨氏藏書印

太背御意之間。日來雖無御對面。今日歸國之由。依
申之。偏奉復神慮。懇召御前。被付進御。劍一腰於彼
社云。

六日 辛酉 田奥州。故泰衡即從大河。次即兼任。以
下。去年窮冬以來。企牧逆。或號伊豫守義經。出於出
羽國海邊庄。或稱左馬頭義仲嫡男。朝日冠者。起于
同國山北郡。各結逆黨。遂兼任。相具嫡子鶴太郎。次
男於幾内。次即并七千餘騎。肉徒向鎌倉。方令首途
其路。歷河北。秋田城等。越大關山。擬出于多賀國府
而於秋田。大方打融志加渡之間。冰俄涓。而五千餘
人。忽以溺死。訖蒙天譴。歟。爰兼任。送使者於由利中
八維平之許云。古今間。報六親若夫婦。怨敵之者。尋

常事也。未有討主人敵之例。兼任獨為始。其例所赴
鎌倉也。若仍維平。馳向于小鹿嶋大社。山毛之左田
之邊防戰。及兩時。維平被討。取畢。兼任亦向千福山
本之方。到于津輕。重合戰。殺戮宇佐義平。次以下。御
家人及雜色澤安等。云依之。在國御家人等。面々進
飛脚言上事由云。

七日 壬戌 去年奥州囚人。二藤次忠季者。大河
次即兼任弟也。頗不背物儀之間。已為御家人。仍有
被仰付事。下向奥州。於途中。聞兼任叛逆事。今日所
歸衆也。是雖為兄弟。全不同意之。由為顯真心云。殊
有御感。早馳向于奥州。可追討。兼任之旨。被仰舍云。
忠季兄。新田三郎入道。同背兼任。衆上云。彼等衆上。

之今始被聞食驚之。可被發遣軍勢之由及其沙汰
盛時行政等書召文被下于相摸國以西御家人存
征伐之用意可察上之趣也

八日 癸亥 依奥州叛逆事被分遣軍兵海道大

將軍千葉常胤山道比企藤四郎能負也而東海

道岩崎輩雖不相待常胤可進先登之由申請之間

神妙之旨被仰下仍彼輩者雖為奥州伴人不存貳

數各無隔心相具之可遂合戰之趣今日付飛脚被

仰遣奥州守護御家人等許云此外近御家人結

城七郎朝光以下於在奥州所領之輩不存可同道

于一族等之旨面々忿可下向由被仰遣云

十三日 戊辰 右武衛進書狀出雲國大社神主

資忠背睿慮頗雖有 勅喚曾不應之且以開東祈

禱師振威刺潛下向東國之由有其聞之間無左右

無御計可被改神職歟之旨所被申合也而可被改

替否更難計申凡如此類事非口入限之由被報申

之云今日為鎮奥州函從可行向之由被觸仰上野

信濃等國御家人訖次上總介義兼為追討使發向

又千葉新介胤正承一方大將軍爰胤正申云葛西

三郎清重者殊勇士也先年上總國合戰之時相共

遂合戰今度又可相具之由被仰含云清重當時在

奥州可相伴于胤正之旨被下御書於清重云此外

古庄左近將監能直宮六廉仗國平以下有奥州所

領之輩大略以首途云

十五日 庚午 雨時々降二品二所御進發也千

葉小太郎今度奥州合戰抽軍忠之間殊有御感被

遣御書但合戰不進于先登者可慎身之由被載之

十八日 癸酉 御坐伊豆山而御奉幣以前葛西

三郎清重去六日飛脚自奥州參著申云兼任與御

家人等箭合已訖御方軍士之中小鹿嶋橘次公成

宇佐義平次實政大見平次家秀石里三郎友景等

所被討取也由利中八維平者兼任襲至之期并城

逐電云飛脚差進二人之處一人依病留途中云二

品仰曰使者申詞相違哉中八者定令討死歟橘次

者逐電歟兩人共兼日知食其意趣之上暗可察事

也云則被返遣彼使者先被發遣軍士訖無殊事歟

各不可有驚動思之旨被仰下云大見平次注進此

間事其狀沒後到來云

十九日 甲戌 清重飛脚内一人病已平滅之間

自路次今日參會于伊豆國府言上合戰次第事同

于去十八日參著使之口狀但兼任相向小鹿嶋之

期橘次者逃亡依得最前之使中八者馳出合戰損

命畢之由申之御旨忽以府合鳴舌云

廿日 乙亥 及晚自二所御歸著鎌倉於向後御

參詣者先有御奉幣于三嶋菅根等自伊豆山可有

御下向之由今度被定之日來先御參伊豆權現處

於路次石橋山覽佐奈田與一豐三等墳墓御落淚

及數行是伴兩人治奉合戰之時為御敵被奪命訖
今更被思食出其哀傷之故也此事於御衆道殊可
憐之由御先達申行間如此云

北二日 丁丑 小諸太即光兼者已老耄之上病
痾纏身之由雖聞食及依為殊勇士今度重被差遣

與州去年合戰之時致功者也彼時相具足之輩者
同從光兼可行向之旨被仰云

北四日 巳卯 去年合戰以後願恩赦安堵私宅
許之族金剛別當即等以下悉以可追放之由可被

仰遣于與州居住御家人等中也
北七日 壬子 小鹿嶋橘次公成自與州衆上是
一旦道兼任之園可迴計於外之由令思慮之處後

合戰之趣有傍輩讒之由傳聞令馳衆云
北九日 甲申 被遣御使 雜色於與州是南賊雖
融所領內御家人等為立一身之勲功以無執於所

所無左右企合戰不可失其利假令相待客人不可
似儲馱餉於所領之議令發遣之士令在國之輩各

各無偏執令同心相逢于一所疑僉儀可遂合戰之
旨以御書今日所被觸仰御家人等之中也維平所

為雖似可賞翫請大敵之日敢無憶持歟之由有沙
汰及此御書云干時公成遠慮可然歟云

二月大

一日 乙酉 於鶴岳廻廊被讀誦大般若經供僧
等奉仕

二日 丙戌 貢馬二十疋被進京都解文等可付

申右兵衛督能保之由云

四日 戊子 來十月依可有御上洛隨兵以下事

被觸諸國御家人

五日 巳丑 被遣雜色真近常清利定等於奧州

是於三方依可遂合戰為其檢見也恐凶徒之蜂起

不拘御家人等之武勇者為令發向給可申其左右

之趣所被仰遣千葉新介胤正以下御家人等之中

也又合戰大體至步兵等者路山驛尋之有其便然

者求宗敵在所可襲之凡於今度落人等者至即等

皆可召進之落人相論并就下人等事傍輩互不可

有喧嘩

六日 庚寅 辰尅奧州飛脚衆著申云去月廿三

日出彼國訖其日未無下著之軍共爰兼任等逆賊

群集如蜂云則相副雜色里長於件使者被下遣此

間可迴計儀之子細具所仰遣也先謀叛輩事悉難

適于死罪流刑歟以可任御意事也然者國中之輩

一旦怖兼任之猛威雖令與彼逆心真實之志者定

在御方歟至奉歸降之族者可緩刑由兼可披露于

國中偏以可追討之趣於有披露者面々發退心強

遂合戰者為御方可有其煩云次新留守所本留守

共有兼任同意之罪科無左右雖可被誅暫被預葛

西三郎清重可召甲二百領之過斫云本留守者年

齡已七旬雖不被處斬罪取終之條無程事歟云次

方之勢共中入塩竈以下神領不可現狼藉云
十日甲子遠江守義定去月廿五日被遷任下
総守訖是外雖給替國內有背敬慮事等之故也云
遠州者重任送多年之上殊執思之處今此事出來
愁歎尤難休之由申二品之間可令執奏歎之趣被
副御書於義定狀差飛脚令進上給行程被定五箇
由云
義定申狀云

言上

一勅院事對捍由事
右罷蒙催促候事一事不致懈怠候於催不候事
者不知案内之者不及力候然而已依被處不忠

候悲歎之餘令聞達源二位殿候之處以可申案
内之由所罷預候也御消息并相具勅院事催
府請使請取返抄等案謹以進覽之對捍否之旨
顯然候歎加之去年恒例納物内之未濟分奉去
任之由雖罷出國候令沙汰預在廳所請取候之
證文同以進覽之

一 造稻荷社造畢覆勘事

右上中下社正殿爲宗之諸神之殿合期造畢無
事令遂御遷官候畢自餘舍屋等事又以非無其
營勤修行事季遠懈緩之上新監仍雖相副俊宗
法師候云六條殿門築垣事云大内修造彼此相
累候之間自然運々更以不存忽緒之儀候已於

不足材木分。悉交量直米。令沙汰宛都鄙之間。候

件。注文同。以進覽候。此外材木。檜皮。并作新已下。雜之用途米等。任損也。支度先運上已畢。以前條言。上如件。可然之様。可有計御沙汰候。恐惶謹

二月十日

義定上

進上 中納言殿

十一日 乙未 上総國者為關東御管領。九箇國之内。以源義兼被補任國司之趣。去年御辞退之間。正月廿六日。與遠江國同日。被任國司。平親長。仍今日。目代等國務。大内修理事。花搦已成。是偏貞節。

之所致也。了寧之勤。殊感思食。畢可被仰勸賞。且有被望事者。可申上之由。有院宣其狀。昨日到來之間。被申御請文云云。

去月廿二日。御教書。今月十日。謹以拜見候。畢依知行國々。所課大内修理事。被行抽賞候。々々。諺輩定。鬱思候歟。且他國も致忠て候も。以らん。勸賞事。更不存い。只如此。以蒙歡感。所存勸賞也。有忠無恐之議。於被誠仰下候者。雖自今以後。傍輩も定。以勵忠勤候歟。以此旨。可令洩達給い。頼朝恐々謹言。

二月十一日

頼朝請文

十二日 丙申

發遣軍士。并在國御家人等。為征

兼任此間群集于奥州各昨日馳過平泉於泉田尋
問凶徒在所之處兼任率一萬騎已出平泉之由云
仍打立泉田行向之輩足利上總前司小山五郎同
七郎葛西三郎關四郎小野寺太郎中條義勝法橋
同子息藤次以下如雲霞絆及昏黑不能越一迫止
宿于途中民居等此間兼任早過訖仍今日千葉新
介等馳加襲到相逢于栗原一迫挑戰賊徒分散之
間追奔之處兼任猶率五百餘騎當平泉衣河於前
張陣差向栗原越衣河合戰凶賊渡北上河逃亡訖
於返合之輩者悉討取之次第追跡而於外濱與糠
部間有多字未并之梯以件山為城郭兼任引龍之
由風聞上總前司筆又馳付其所兼任一旦雖令防

戰終以敗北其身逐電晦跡即從等或梟首或歸降

云云

廿二日丁酉造伊勢太神宮役夫工米事諸國

地頭等有未濟之旨去年十二月帥中納言奉書到

著之間日者被經沙汰今日被奉御請文云盛時染

筆云云

去年極月十二日御教書同廿四日到來役夫工

米間事權右中辨親經奉書謹拜見候畢知行國

國者先日任被仰下旨已令致沙汰候也其中

下總國以被仰下旨早可加下知候也抑御免庄

庄就先度仰令除候之處信濃越後上總等國々

可令加免之由親能下向之度被仰下て人へ

東鑑十

七

七

追文令除の畢家人輩地頭所之事造營所注文
給預の畢早可令下知の也。且被宣下の也。お
争令對捍の也。此中地頭輩不分明之所をもお
交の。早可尋沙汰仕の也。宇都宮。熱田宮。八幡宮。
御領所役事尤も然の。可令進濟之由被仰下人
上。重可令下知の也。凡背被仰下之旨致對捍の
りん輩ハ重て注文も可令下知候也。朝家御
大事小候之上。此箇年一度之役小の。旁不可致
懈怠の也。此事のこ小人も背宣下旨の
をむ輩ハ。いの小も任はて可有沙汰。且又
隨は定抑て可禁沙汰人も背君御定候をむ者
とは家人あて候とてもの。不被行は罪

い哉。頼朝为上の。そのいとも不當候をむ
時ハ御勘當も可蒙事あて。そのいへ。まいて。家
人輩も。不及左右の事也。遠々之間。承及の
事ハ。邂逅之事の。又不承の事ハ。ぬの。その進退
恐思給の者也。い。旨の。統之。撈可令被。給
の也。お。恐々。録々

二月廿二日

進上

帥中納言殿

廿三日

戊戌

奥州合戦事

胤正

清重

親家等

進

飛脚申云

賊徒為宗之輩

大底敗北

兼任

逐電

其間

能直國平等

盡兵略

廿五日

庚子

下総守義定

申條々事

勅答之趣

東鑑

十

權中納言、經房所被執進院宣右大辨宰相、定長奉書也。義定令拜見之。愁緒彌斷腸云。其狀云。

二位殊書狀并義定申狀等。奏聞人畢。遠州在國之間。公事所濟目錄申上人畢。諸國宰吏不勤此程。公役哉。偏可押領之由。存知歟。於在京國司者。或數濟物之上。相營恒例臨時課役。其外又所抽勤節也。於義定者。無殊忠之上。諸國逐日亡幣。非尋常之國。知行之仁。加之仁。六條殿造營之時。諸國皆領狀。一國有申旨。輒不承諾。依一品謹責。愁勤仕。私物詰之間。雖過京洛。不言上事由。諸國吏上洛之時。密々下向。未聞食習事歟。如此事等。雖不能仰遣。大概所被仰也。七箇年知行之後。被還。

任他國豈非御優恕哉。子細猶廣元下向之時。可被仰之由。且可仰遣二位卿許之由。内々御氣色候也。仍上啟如件。

二月十八日

右大辨

謹上 權中納言殿

逐上啟

義定文書等可返遣之由所人、也

三月小

一日 乙卯

鶴岳大般若經轉讀歷三十箇日。今

日結願奉卷數二十部。又奥州南從等。雖敗北賊

主兼任。未知存亡。仍御家人等無左右。不可參向之

旨。被仰遣云。

東鑑十

十一

三日 丁巳

鶴岳八幡宮法會如例。二品御出

九日 癸亥

法金剛院領怡土庄事。可令去進地

頭職給之由。度々被下院宣畢。而奥州征代之後。可隨仰之趣。先日被獻御請文之間。義經泰衡滅亡畢。然而猶能盛法師難知行歟之由。有御沙汰被下院宣。今日到來云。

法金剛院領怡土庄地頭事。子細度々被仰畢。而去之。年仰遣之。奥州事切之後。可隨重仰之由。令申給畢。於今者。不及異儀事歟。加之。彼院領異他之上。能盛法師相傳所帶不知行之條。殊令歎申。非無其謂。不使聞食者。也不云是非。令止地頭給者。可宜事歟。依為難去事。重所仰遣也。於委上月

者被仰。捨廣元。早可令存。知其旨。給者。院宣如。此。仍執啓如件。

三月一日

權中納言藤原

謹上 源二位殿

私啓

地頭事。依令申置。子細給。雖御猶豫。至于此事。不便之由。思食人也。尤可被停止。候歟。為御不審所申候也。重謹言。

十日 甲子

大河次郎兼任。於從軍者。悉被誅戮

之後。獨迫進。退歷華山。千福山。本等。越龜山。出于栗原寺。爰兼任。著錦脛巾。帶金作太力之間。樵夫等成。惟數十人相圍之。以斧討殺。兼任之後。告事由於猶

正以下仍實檢其首云

十四日 戊辰 右兵衛督能保書狀到來所被付

廣元之使者也被執進院宣定長奉并權中納言

經房狀等其詞曰

二位卿被申條之事

一大内修造勸賞事

委聞食畢如此被申之上勿論歟子細以廣元

被仰畢

一相摸伊豆兩國事

雖何箇國知行不可為過分勲功重疊超先規

歟相州事猶有存旨者可有沙汰

一御馬北疋被進事

近年不及此程負數所感恩食也每事復舊

歟赤鹿毛馬事只事次所被仰也強不能尋

求戸立など出來之體必可歷御覽歟

右條之御氣色如此仍上啓如件

二月五日 右大辨定長

謹上 權中納言殿

十五日 己巳 左近將監家景號伊澤可為陸奥

國留守職之由被定住彼國聞民庶之愁訴可申達

之旨所被仰付也

廿日 甲戌 因幡前司廣元自京都參著去年冬

為御使所上洛也二品令申給條之悉以有勅答具

言上其趣云亦付彼便宜前大僧正公顯獻消息去

三日補天台座主訖。智證門人絕而無此例。仍山徒殊雖鬱甲之。勅命有限。請取宣命。同六日上辭。

狀云此僧正者御歸依僧也。八十一老後有此慶賀云。

廿五日 己卯 兼任去十日 被誅之由。奥州飛脚衆申又生虜及數十人云。

四月大

二日 乙酉 鶴岳末社三嶋社祭。如例廣元為奉幣御使。

三日 丙戌 同八幡宮祭也。二品令衆給流鎗馬。幸氏盛澄清近等射之。

四日 丁亥 羨濃國內地頭佐渡前司重隆并掘

江禪尼妨公領為令沙汰其事。召使則國入部之處。菊松犬丸等公文凌礫之由。依有訴被尋下之間。二

品殊令驚申給其狀內々。可被遣權中納言許之由云。

召使則國申

為羨濃國菊松公文未支犬丸公文延未被陵礫則國身由事

件兩公文等之所行何道罪科候哉。早以御使被召未支延未可被罪科候也。いり小も可有御裁定候。

於尼公地頭職者不日令停廢以他人令改補候畢。返々其恐不少候事也。彼尼公不當第。奇怪小候。

於今者任法可追出候。兼重隆前司御分國居住而

公領方致妨不當候りんと。頼朝可懸いひの罪
科い者被仰付御目代いて。流罪も被行。いり小
も。淡沙汰いんむと今不可支ゆい。也。國間事狼
藉なる事。いを自統。統統不知い。事。事。事。事。
定許罷負い。依其恐い。なり。所。今言上い。也。云
七月。庚寅。被遣御書於下河邊庄司行平。有其
召。是依可爲若君御弓師也。若君漸御成人之間。今
御弓馬之藝給之外。不可有他事。而可奉加扶持之
輩。諸家雖有其數。行平適爲數代將軍後胤也。隨而
弓箭達者也。仍及此御沙汰。早可衆上之趣。被載之
云。加之。稱可駕之。被遣御厩御馬云。
九日。壬辰。古庄左近將監能直官六。兼役國平

等于今在奥州。降人已下事。尋沙汰。訖能直近日依
可歸衆國平同可衆上之由。申之。而討取雜色澤安
之者。并同意餘黨事。又帶兵具之士人等事。能爲令
糺斷之。猶可在國之旨。今日注條々。被仰遣云。
十一日。甲午。若君始射小笠懸給行平衆上。獻
御弓引目等之上。承別仰奉扶持之。三浦介進御的
千葉介奉御馬。小山田三郎。獻御鞍。八田左衛門尉
進御行騰。沓等。宇都宮左衛門尉朝經。進御水干袴。
於南庭有此儀。朝政。遠元。重忠。重朝。義盛。景時等。依
召候其砌。此外御家人等。群衆。三度射訖。下御其藝
稟性於天給之由。諸人感申之。云。二品。賜盃酒於今
日出仕之輩。行平。賜御劍。依爲御弓師也。

十八日 辛丑 美濃國犬丸菊松高田郷等地頭
 對捍乃貢事同國時多良山地頭玄番助藏人仲經
 不從神事由事就在廳申狀被下院宣之間二品
 所被遣御下文也

下 美濃國犬丸菊松高田郷等地頭等
 右犬丸菊松地頭字美濃道上高田郷地頭
 等如私領知行不致所當以下勤之由依在廳訴
 申自院被仰下仍可致勤之由度々下知猶以對
 捍之間重所被仰下也然者度々院宣其恐不
 少於今者件兩人地頭職可改補他人也早可退
 出御内之狀如件以下

文治六年四月十八日

下 美濃國時多良山地頭仲經

可早任先例并留守所催令勤仕恒例佛神役
 事

右件課役不致其勤之由在廳等經 奏聞仍自
 院所被仰下也自今以後無懈怠可致其勤若猶
 有難事者爭道過怠哉更不可緩怠之狀如件下

文治六年四月十八日

十九日 壬寅 造太神宮役夫工米地頭未濟事

頻有職事奉書神宮使又衆訴之間可致不日沙汰
 之旨下知給於有子細所々者今日令注進京都給
 因州并盛時俊兼等奉行之其狀云
 内宮役夫大工作新未濟成敗所々事

信濃國 越後國

件兩國未濟付前國務沙汰人可令究濟之由與書狀於神宮使畢

伊豆國 駿河國

件未濟可致沙汰之由令下知沙汰人畢但庄所課雖支配不能國使之催促早定使可令

相催庄家也重計事令下知畢

河內國 新關 富嶋 三野和 長田

攝津國 平野 安垣

下知景時處返事如此相副之

同國 安富

相尋早河太郎遠平處件所一切不知行之由申之

然者可被尋之

同國 武庫庄

美濃國 小泉御厨 椎加納 大井戸加納

尾張國 松枝保 御器所 長包庄

伊勢國 新屋庄

備前國 西院寺

已上九箇所以消息別觸申右兵衛督畢

近江國 頓定

下知親能畢

野間

其所不覺悟之上不知行之由定經申之然者能可被尋也仍不能下知

報恩寺ホウオン同餘田ドウヨ

宛濟由ケンセイユ成勝寺セイショウ執行シヨウギ法橋ホウキョウ昌寬シヨウケン申之ウケテ

美濃國ミノウ蜂屋庄ハチヤ

成勝寺セイショウ執行シヨウギ昌寬シヨウケン陳狀チンジョウ相副之サウソウ此外コノトキ所々トコロ書抄シヤウ

注文クダモノ所相副下文也サウソウノキミノシラセ

上野國ウヂノ常陸國トコノ下野國シノ

三箇國ミツカノクニ相副別サウソウ使者シヤウ於使オシヤウ入遣イリツク畢マタ抑上野國オシノ白シラセ

井河内イノ分ワケ去年クニ冬フユ使請取シヨウ之ノ畢マタ早ハヤ可被尋請コト使シヤウ

也ナリ

伊賀國イガ鞆田出作モトノ

非家人シヤク知行之所シヨウギ付本所ツキモト可有沙汰コト歟ナリ此外コノトキ所トコロ

所載注文相副下文シヨウギノクダモノサウソウノキミノシラセ

伊勢國イセ小倭庄コワケ

下知シラセ廣元ヒロノ畢マタ

里本サト安富ヤストミ感神院カンシム

阿射賀アセガ御厨ミケ

志禮石シレイシ御厨ミケ

洞田イロノ御厨ミケ

非知行所シヨウギ阿射賀アセガ志禮石シレイシ雖為沒取領シヨウギ自院分シヨウギ

給本領主キタテ云但於阿射賀者アセガ補地頭所也シヨウギ然者シヨウギ

可加下地也コト此外コノトキ所々トコロ注文之上クダモノ相副下文サウソウノキミノシラセ

志摩國シマ

答志嶋コタシマ淳和院ジュンワ菅嶋スガシマ本官御領モトノミヤノミヨウ

佐古嶋サコシマ

不知行所也。其中菅嶋佐古嶋地頭不分明。若依爲所々小名獨不得其名所歟。此外所々下文上相副請文。

表作國

平大納言信國知行分地頭前隼人佐康清古

置地保地頭相逢使辨濟畢

西高田郷在下文

布施郷下知親能畢

西葦和下知畢

尾張國侍徒押領

不知行所也。此外所々成下文副注文。

紀伊國湯橋

以消息下知熊野尼上

淡路國

國分寺下知横山權守時廣

廣田郷下知大和前司重弘其狀相副之

阿波國高越寺下知親能畢

土佐國吾河遣消息於若宮別當法橋

衆河國成下文副注文

備中國狹尾返

件未濟早可致究濟之由。合地頭守定仍又使

者申領家由所申也

備後國歌嶋

家清下爲地頭自大炊寮妨之云付寮可有其催

也 周防國 津和地

沙汰人行能相向使辦濟畢

長門國

但馬國 親能知行所令下知畢

出雲國

平大納言信國以消息直下知山城守實道

若狹國

飯生庄在下文 江取下知且後局畢

越前國

鳥羽得光丹生北春近 成勝寺執行相逢使

究濟畢由申之云云

藤嶋保以牒狀觸平泉寺

越中國 弘田御厨同加納

給主惟幸相向使可究濟由申之件所任造宮

使注文所令成敗也抑此內別紙注分所北箇

事所事家人知行地內未請取配府庄々同分之由

分明也就之尋子細造宮始之後至于今不付配

府云然者非地頭對捍之儀歟成于今被始催之

條若是為吹毛歟就中國々國司庄々領家者大

略在京也先被催國司領家者又可下知國衙庄

家其時號地頭之對捍直及發達又令觸遣事其

理可然乎以于今不催之所無分別家人地頭未

濟之由被注申之條未知其理矣

文治六年四月十九日

廿日 癸卯 佐々木左衛門尉定經飛脚參著申

云去十三日亥刻右武衛室依難產卒給云二位家

殊歎息給今年四十六云

廿二日 乙巳 大和前司重弘為御使上洛是被

訪申一條殿室家卒去事之故也

廿五日 戊申 去十一日有改元改文治六年為

建久元年云

五月大

三日 丙辰 於南御堂為一條殿追善被修佛事

導師信救得業被供養繪像阿弥陀三尊二位家并

御臺所有御聽聞前少將時家取導師施物左衛門

尉祐經引同馬云

五日 戊午 今日營中不被薨菅蒲是御輕服之

間御悲歎之餘也云

十日 癸亥 右武衛室家四十九日可被修御佛

事之由被仰遣佐々木左衛門尉定經導師請僧布

施事募近江國田上報恩寺等乃責可致其沙汰之

由云

十二日 乙丑 加賀國井家庄地頭都幡小三郎

隆家不義事自仙洞被仰下之間今日令加下知

給平民部丞盛時奉行之

井家庄内都幡方号地頭致方々不當之間不用

領家之所令不受京下之使者押領所務寬陵士

民况乎自名之課役一切不致其勤之由自院
所被仰下也所行之至奇惟無極直雖可停止地
頭職先所下知遣也自今以後令違背領家命者
可令停廢地頭職也其上隆家之身難道重科
歎仰旨如此仍以執達如件

五月十三日

盛時奉

加賀國井家庄内都幡小三郎所

十三日 丙寅 六條院修理并庄久年貢事被

下院宣今日到來其狀云四十八日

六條院者 白河法皇御草創崇重年久而近年

荒廢住侶失止住之便其地為牛馬之栖御起請

之趣旁可恐事歟仍殊有御沙汰云修理云年貢

所被相催也其内御沙汰庄之注文遣之殊可令

下知給之由 院御氣色候也仍上啓如件

四月廿六日

右大辨

謹上源二位殿

逐啓

權中納言被系熊野之間可仰遣之由候也

仍所上啓候也

十五日 戊辰 甚雨大風雷鳴終日不休止大倉

山震動樹木多顛倒岩石頽落其跡俄為細流是龍

降云

十九日 壬申 大和前司重弘自京都歸參熊及

于專使為悲歎中喜悅之由右武衛殊被申御返報

重弘申云。去月十三日。彼室家為存命落。飭給。雖有
產。遂以早世。翠日奉葬。仁和寺邊。彼日。賀茂祭也。云

廿三日 丙子 仙洞女房三位局。來月於台嶺。可
修佛事由。依令。聞及給。被遣砂金帖。絹等云。

廿九日 壬午 御隨身左府生。秦兼平。去比。進使
者。是八條院領紀伊國三上庄者。兼平。譜代相傳地

也。而自關東。所被定補之地頭。豐嶋權守。有經。於事
對捍。抑留。乃責早。可蒙恩裁之由。訴申。仍任先例。可

沙汰。濟物之旨。給御下文之間。彼使者。今日歸洛。云

六月小

六日 巳丑 大神宮役夫。工務米事。信濃國未濟
所々相交之由。造宮使言上之間。被差副雜色時澤

於使。可催獻之旨。被仰下云。

十日 癸巳 定經申送云。今日 五月卅日 奉為一
條殿。御佛事。遂行訖。御導師。寺僧都御房。公。御願

文草。右中辨殿。親經。大宮大納言殿。實宗。右宰相中
將殿。實教。新宰相中將殿。公。時。為聽聞有光臨之由。

十四日 丁酉 二位家渡御。小山兵衛尉。朝政之
家。御酒宴間。白拍子等。群衆。施藝。今夜依月蝕。丑刻

令止宿給云。

廿二日 乙丑 女房三位局消息。定經。執進。衆著
去十日。於日吉社壇。以澄憲法印。為導師。供養五

部大乘經。偏以御助成。果宿願云。

北三日 丙午 去年令入奥州給之時稱姬宮女
姓出來令尋問給之處答申云母者九條殿官女也
吾彈箏之間且就母之好為聞食其藝暫在彼院中
後日有不慮之次下向奥州云雖可疑之肥後守資
隆入道母為宮條勿論之由令申之上奥州住人
同存其儀將又秀衡賞翫之餘雖欲令出家不免云
於為一向狂人者秀衡爭令賞哉之由二品聊有御
猶豫仍為王胤者令居住田舎之條稱可有其恐被
送進京都付廷尉公朝被申此子細訖而無實之旨
被下院宣今日所到來也則被奉御請文云
院宣云
稱宮人事無實也全非王胤如聞食者不善人數

在京不可然早可返遣之由内々御氣色候也仍
上啓如件
衆議

六月九日

稱宮修狂惑事子細謹以承人等本自難信受候
然而為承實否令召進候之處猶以返預候事可
存其旨候任御定召下關東雖可誠候今年不可
犯殺罪い然者い小も御斗候天面顔小疵を
も被付て可被追放い歟不然者經高居住阿波
國候者小候件男も可預給候歟關東へ可召下
之由の御定を申返候依其恐候如此言上子細
も也以此旨可令申上給候頼朝恐惶謹言

六月廿三日

頼朝

廿六日 巳酉 大内守護事日者相副北國御家人等於散位頼兼可令勤仕之由二品被定申訖而以彼國許不可叶之旨頼兼申之間被奏聞其趣云
廿七日 庚戌 伯耆國住人海大成國被召下為囚人被預義盛是去年窮冬之比於彼國陵礫院召次等訖過已難遁刑法云
廿九日 壬子 諸國地頭等造太神宮役夫工米事多以有對捍之間造宮使頻申子細之間重被仰下畢仍日來被經其沙汰且被觸仰地頭等且被進請文云其狀云

去四月十一日御教書五月八日到來役夫工米間之事奉行辨親經朝臣奉書謹給候畢知行八

箇國充文并返抄等載別目錄注進之此中相摸武藏者近境候之間能令加下知早速致究濟之勤候畢自餘六箇國者相備其程候之故申付國務沙汰人之間守先例令致沙汰候歟而驚被仰下候之旨尋古充文候之處如此所註申候也子細見于件注文等候歟尾張國住人重家重忠等所課事任法可有御沙汰候也凡近國之輩寄事於左右致對捍候け只いり少可有御成敗候也親能廣元知行所々事以造宮使申狀重令下知候畢此外輩寄事於頼朝猥令道避候者官使をも廳御使をも差遣て可有御沙汰也天下落居之後萬事可仰君御定候事也而家人を大

切と存いて尙御定候々むとは。更不存候事也。
 然者。可拘思給候り。ハ。小も任法。可被仰下。
 候也。遠江國事。謹承畢。義仲為山道手。義定。ハ。為
 海道手。入洛之時。當國以義定。任給候畢。然者。非
 頼朝給之間。何事も別て。可令勤仕候也。而以被
 仰下。以之旨。令下。知候畢。義定。々。令申左右。候歟。
 條々。以此旨。可令洩達給候。抑欲召調國々。充文
 以之間。及遲々候。尤以恐給候。頼朝。恐々謹言。

六月廿九日

頼朝

私啓

國々返抄。奏覽之後。猶返給いて。可返置各國務。
 沙汰人之由。思給候也。重恐々謹言。

七月六

癸丑

今明年之間。固可禁斷殺生之由。被

仰關東御分國。是佐。聖斷也。於其外國之者。不可

限年之旨。去月九日。被。宣下云。

十一日 癸亥

土佐國伴人。夜須七郎行宗。可安

堵本領之旨。賜御下文。是土佐冠者。被討取給于時。

不惜身命。討取怨敵。蓮池權守。以降度々。有勲功云。

十二日 甲子

法橋昌寬。為使節上洛。是來十月。

可有御上洛之間。於六波羅。當時可被新造御亭。仍

為奉行也云。

十五日 丁卯

今日孟蘭盆之間。二品叅勝長壽

院給被勤修萬燈會。是為照平氏滅亡。衆等黃泉云。

廿日 壬申 營中有雙六御會佐々木三郎盛經
候御合手子息太即信實年十五在父之傍而工藤
左衛門尉祐經追參加依無座懷取信實令居傍候
其跡此間信實頗變顏色退出持來一礫打祐經之
額其血流降水干之上二品太有御氣色仍信實遂
電父盛經則起座雖追不知行方云
廿一日 癸酉 信實遂出家逃亡云可召進其身
之旨雖被仰盛經更無所于求之仍求令義絶訖不
可讓與立針地之由言上仰曰信實雖為北未滿小
寇難知祐經所存早向祐經可謝此趣者盛經報申
云於祐經兼不挾宿意只臨時信實現奇恠思其不
義不能左右然而盛經為彼父令陳謝之條頗非勇

士本意為上計可被宥仰歟者聊相叶理致之由依
被思食以邦通為御使被仰曰盛經已令義絶信實
訖於其向後不可有所存者祐經申云思事監觴信
實道理也隨而小寇所為更無確執况於盛經不存
異心畢云

廿七日 巳卯 京都宿所地事度々雖令申給其
所未治定之上今年依可有御上洛殊被馳申之於
作事奉行人者如材木為用意兼以上洛地事者重
被立飛脚行程可為五箇日云

御書云

宿所事先日言上候畢東路之邊宜候歟廣らか
小給候て人々の形なとを指て可令宿

之由思給候也以此旨可令洩達給候頼朝恐惶
謹言

七月廿七日

頼朝

進上 權中納言殿

八月小

三日

乙酉

河内國庄々地頭等押領事并糟屋

藤六有季致狼籍事可被尋成敗之由被下院宣

之間被猷御請文之上所被問子細於彼地頭也

河内國務事任被仰下候之旨相尋于光輔候畢

盤妨輩公朝時定義兼等以消息所下知候也件

狀三通謹以進上之至有季監行者不當第一小

以隨罪科て御沙汰候くむを乞りく不可言上

人也以此旨可令洩達給頼朝恐惶謹言

八月三日

頼朝

河内國々領於時定加陸奥所と以小假名於立

て令押領之由有其聞先陸奥所と云假名聞耳

見苦之上無禮と不存哉彼奥州と云出羽國內

を押領と人爲小陸奥所と云て人縦押領

て有もて地頭許小有限國事と不對

捍ハさう過急と適所もほめ對捍監妨爲先

て也然不當を致さず奇怪之至不及左右事也

早有限國事ハ任先例可致其勤又可隨國司下

知也若猶有懈怠者將可令停止地頭職也仰旨

如此仍以執達如件

八月三日

盛時奉

平六左衛門尉殿

河内國山田郷事為地頭可隨國命之由と下文
載畢而當任國司光輔之時鎌倉乃仍と蒙たり
早可觸鎌倉之由令稱云北條鎌倉國司ありハ
令進止左右如何様仰給々々又誰人
をもて聞及候を承らん如此虚言以外之次
第也早任先例可被改其沙汰之由所候也仍以
執達如件

八月三日

盛時奉

江大夫判官殿

九日

辛卯

京御地事家實朝臣奉書到來右大

辨宰相所被執進也

二位卿宿所事可用邦經卿東山家之由先日被
仰候畢於件近邊者為御領之上多空地云相斗
可令寄宿之由可被仰遣候之由内々御氣色所
候也仍上啓如件

八月三日

左衛門權佐家實

謹上 右大辨宰相殿

十三日

乙未

右武衛使自京都參著去月卅日

被下流人官府重隆前佐渡守兼信極直三郎重家重隆

高田四郎等也別當通親參陣右少辨親經朝臣奉

行之藤宰相中將時於結政清印云件輩違勅重疊

之間就被仰下其罪名可在聖斷由一品被申切訖

仍及此儀云

十五日 丁酉 鶴岳放生會也。二品御祭宮小山

七郎朝光持御劍佐々木三郎盛經著御申榛谷四

郎重朝懸御調度此外隨其以下供奉人列前後先

供僧等大行道次法華經供養導師別當法眼圓曉

有舞樂舞童皆伊豆山祭上云

十六日 戊戌 馬場之儀也先々會日雖有流鏑

馬競馬依事繁今年始被分兩日也。二品御出如昨

日爰流鏑馬射手一兩人臨期有障已及闕如于時

景能申云去治承四年所與景親之河村三郎義秀

為囚人景能預置之達弓馬之藝也且彼時與黨大

略預厚免訖義秀獨非可沈淪歟斯時可被召出哉

者仰曰件男可行斬罪由下知畢于今現存奇異事

也然而優神事早可召進但非指堪能者重可處罪

科者則招義秀召仰此肯之間射之訖。二品召覽其

箭之處箭十三束鏑八寸也仰曰義秀依達弓箭有

驕心與景親之條案先非。今更奇怪也。然者猶可射

三流作物於有失禮者忽可行其咎者義秀又施其

藝始終敢無相違是三尺手挾八的等也。觀者莫不

感。二品變鬱陶住感荷給云

十七日 己亥 甚雨入夜暴風穿入屋洪水頽河
岸相摸河邊民家一字流寄河尻宅内男女八人皆
以存命各居棟上云奇怪本也
十九日 辛丑 板垣三郎兼信依違勅以下積惡

被處配科之上其領所可被改地頭職事備後國在
廳等捧申狀許士肥彌太郎遠平之不法事被下
院宣之間兩條御請文載一紙所令言上給也
圓勝寺領遠江國雙侶庄地頭事不當小不候ハ
何事之候哉と存以處於兼信者誠不當よ以
らん早可令改易候也但不當小候ざらむ者
を其替よ令補候とむと思給いけ條も可隨御
定候一向小可被停止候者不及左右の備後國
在廳申狀給い承相尋子細追可令言上候也此
旨可令洩達給頼朝恐々謹言

八月十九日 頼朝
廿八日 庚戌 院廳官康貞内々依有宿意歎訴

申民部卿經房 右大辨宰相 定長 等事於二品也戶
部者希有讒臣也諸人為彼可損亡右大辨者又同
意大藏卿泰經朝臣之凶臣也參河守範頼執申之
二品更不承引給兩人共有良臣聞之上關東事連
連傳奏之間未知其不可努々此事不可及口外之
由令諍參州給云

九月大

三月 甲寅 大庭平太景能申云河村三郎義秀
於今者可被梟首歟者仰曰申狀太不得其意早可
處其刑之由雖被仰付景能潛扶之歷多年也依流
鋪馬賞厚免訖今更何及罪科哉者景能重申云日
來者為囚久之間以景能助成活命愁以蒙免許之

後已擬餓死。如當時者。被誅事。還為彼可為喜歟者。
于時二品頗令咲給。可還往于本領相摸國河村鄉。
之旨。可下知者。

七日 戊午 甚雨。入夜故祐親法師孫子祐成。曾

我十相具第章形。號曾主。象北條殿於御前。令遂元

服號曾我五郎時致賜龍蹄一疋。是祐成父祐親法

師者。雖奉射二品。其子孫事於今者。不及沙汰祐成

又相從繼父祐信。在曾我庄。依不肖。雖未致官仕。常

所象北條殿也。然間今夜儀始不反。御甚歎云。

九日 庚申 古庄左近將監能直。自陸奥國進使

者。注進兩州。輩忠否。并兼任伴黨所領等。仍為盛時

奉行。彼賞爵條々。被經沙汰。被下事書於能直云。

十三日 甲子 板垣三郎兼信。高田四郎重家等

去七月。雖被下配。流官府。預送使。不送之于今。在京

之由。風聞之間。內々可被執申。殿下之旨。被仰遣右

武衛云。

十五日 丙寅 來月依可有。御上洛。御出立間事

等。被經沙汰。今年諸國旱水。共相侵。民戶皆無安。仍

可令延引。給歟之由。聊雖有御猶豫。兼自已被申。

仲洞訖於今者。不可及。御逗留云。御路次間事。諸事

被定奉行入。

行政 善信 盛時 康清等。沙汰之云。彼目錄被

下雜色常清。成里云。

御京上間奉行事。

一 貢金以下進物事

民部兼仁政 法橋昌寬

一 先陣隨兵事

和由太郎義盛

一 後陣隨兵事

梶原平三景時

一 御廐事

八由右衛門尉知家

一 御物具事

三浦十郎義連 九郎藤次

一 御宿事

菅西三郎清重

一 御中持事

堀藤次親家

一 雜色以下之部事

梶原左衛門尉景季 同平次景高

一 六波羅御亭事并諸方贈物事

掃部頭親能

右依仰所定如件

建久元年九月日

十六日 丁卯 畠山次郎重忠自武藏國叅上是

為御上洛供奉也

十七日 戊辰 去月廿七日 院宣到來民部卿

經房所被執進也條之内兼信所領遠江國雙侶庄

事應御旨今日被獻御請文云是依光範朝臣所望
可被去進地頭職之由所被仰下也自餘兩條者先
日自是被告上為勅答云

院宣云

東大寺新麻苧事

日來沙汰次第皆所聞食也尤神妙今度支度
之趣爭不被仰哉仍被告仰畢上棟以前強不
可事關近國多進濟之周防國抽出之間又可
久也漸可催進歟
日吉社千僧新經并裝束事
可沙汰進之由聞食畢如此事為結緣所被仰
也

圓勝寺領遠江國雙侶庄地頭事

件御堂待賢門院御草創殊不雅他寺思食連
連佛聖以下闕如年貢對捍不便聞食兼信被
流罪訖其替不被補地頭者旁可亘事歟
以前條々以此旨可仰遣之由内々御氣
色候也仍上啓如件

八月廿七日

右大辨定長

謹上 民部卿殿

御請文云

被仰下候遠江國雙侶庄地頭兼信依流罪候不
可補其替候之由謹以奉候訖以此旨可令洩達
給候賴朝恐惶謹言

九月十七日

賴朝

十八日 己巳 佐々木三郎盛經侯野箭一腰進
 上御上洛新也即覽之無文染羽以鷓目擇揆之藤
 口卷也以青鷺羽鴈表箭是曩祖將軍天治年中令
 征伐奥州梟賊之後歸路之日用此式矣云又飯富
 源太宗季改宗長作獻簇同歷御覽之處重端草逆
 也令問其由緒給宗季答申云是故實也以赤革令
 重于表者頗相似平家赤旗赤標也重于下之條可
 然歟云又居蛇結文於腰充其風情殊珍重也旁御
 感之餘向後重端可為此儀次地結丸可為宗季手
 文之由被仰含云
 廿日 辛未 東大寺作事繩料苧可充催諸國御

家人之由被下 院宣之間二品悉以施行給畢次

御上洛事內々雖思企諸國洪水折節可為事煩歟
 之由被示遣民部卿經房許之間依被 奏聞有左
 大辨宰相奉書戶部被執進之今日所到來也

東大寺苧經事五畿七道不漏一國被催之間被
 觸仰畢但各存結緣之由多進濟於上棟用途者
 已有餘剩之由上人所申也上洛之間雖少事有
 其煩歟明春於彼知行國々分者可沙汰就申
 此催以前度々催遣之由所聞食也如此入意被
 申之條神妙之由可仰遣者 御氣色候也仍上
 啓如件

九月十三日

右大辨

謹上 民部卿殿

逐啓

洪水事誠驚聞食一國不免此難歎凡不能
左右但於上洛者更不可依此事于今不上洛
朝暮待思食之處今年又空止畢返々遺恨只
可思立之由可斗仰遣之旨候也彼消息返上
之右府小申合い畢
京都御地事故池大納言舊跡治定云被始作事之
由昌寬申之云
廿一日 壬申 御上洛之間被定御留守兵士被
免御家人等近之所領云伊豆國寺宮庄北條殿以
下北餘箇所也行政奉行之又因幡前司者先上洛

云御入洛以前於京都有可致沙汰事等之故也
廿九日 庚辰 先陣隨兵記賜義盛後陣隨兵記
被下景時各依可令奉行也彼託内於家子并豊後
守泉八郎等被加殿字云
十月小

二日 癸未 御上洛間先陣事御家人等或内々
企所望或定被仰付之由思儲之輩多之而日來全
無其沙汰今日召仰畠山次郎重忠是有御存念之
間欲被仰付處依有御夢想以思食定云
三日 甲申 令進發給御共輩之中為宗之者多
以列居南庭而前右衛門尉知家自常陸國遲衆令
待給之間已移時尅御氣色太不快及千尅知家衆

上下著行騰經南庭直昇香解於此所撒行騰衆御
座之傍仰曰依有可被仰台事等被仰御進發之處
遲衆懈緩之所致也云知家稱所勞之由又申云先
後陣誰人奉之哉御乘馬被用何哉者仰曰先陣事
重忠申頌狀訖後陣所思食煩也御馬被召景時黑
駁者知家申云先陣事尤可然後陣者常胤爲宿老
可奉之仁也更不可及御案事歟御乘馬彼駁雖爲
逸物不可吐御鑑之馬也知家用意一疋細馬可被
召歟者則引出御前八寸餘黑馬也殊有御自愛但
御入洛日可被召之路次先試可被用件駁者又召
常胤和具六郎大夫胤賴平次常秀等可供奉于殿
末之旨被仰會訖其後首途冬夫無程臨黃昏之間

今宿于相摸國懷鵠給後陣輩未出鎌倉云大庭平
太景能儲御馱餉入御酒勺宿
四日乙酉入御酒勺宿
五日丙戌於關下邊陸奧目代解狀到來仍彼
國地頭所務間有被定事等雖爲路驛猶及此御沙
汰繁務不失寸陰之故也

下 陸奧國諸郡鄉新地頭等所
可早從留守并在廳下知先例有限國事致其
勤事

一 國司御厩舍人等給田畠事
右件舍人等居住郡鄉募來彼田畠在家等者
也早任先例可令引募且隨作否之多少可充

行也

國司御廐佃事

右件佃本自有定置之郡卿宮城各取柴田

黑河 志太 遠田 深田 長世 大谷

竹城是也早任先例可致沙汰縱所雖損亡

隨作否可充行沙汰也

以前條之肖此狀致不當之輩者可改定地頭職

也且御目代不下向之間隨留守家景并在廳之

年下知可致沙汰但留守家景可同先例於在廳也

國司者自公家被補任在廳者國司鏡也於先例

沙汰來之事者不憚入無偏頗可致沙汰兼又國

令可興復之只在勸農之沙汰所仰付家景也而不

隨國務所々家景自身罷向見知實者可加下知

也猶不承引之所可注申但依入成憚有偏頗不

申上監行之輩者仰家景可處奇性之狀如件以

下

建久元年十月五日

九日 庚寅 於駿河國蒲原驛 院宣到來是近

江國田根庄者按察太納言朝房領所也依二品御

鬱陶日者籠居之間地頭佐々木左衛門尉定經忽

緒領家所務云彼卿復本之後就申子細可令尋成

敗給之趣也則以其趣被仰旨定經訖云

十二日 癸巳 於里部宿進 院宣請文給按察

大納言使此程奉旨從賜御請文進以歸洛云

大去月九日御教書去九日到來謹拜見候畢近江國田根庄務事早隨領家使下知成和與可沙汰之由仰舍地頭定經候畢此上猶到對捍候者可勘當候也以此旨可令申上給候恐々謹言

十月十二日

頼朝

十三日 甲午 於遠江國菊河宿俵々木三郎盛經相副小刀於鮭楚割敷以子息小童送進御宿申云只今削之令食之處氣味頗懇切早可聞食敷云殊御自愛彼折敷被深御自筆曰

まぢえゝる人のなまげも寸くそまじ

わらゑくくえゆあひごう

十八日 巳亥 於橋本驛遊女等群衆有繁多贈

物云先之有御連歌

く〜の〜乃〜る〜は〜ふ〜よ〜か〜わ〜す〜べ〜

平景時

た〜う〜ぬ〜が〜ハ〜乃〜く〜成〜て〜ひ〜ま〜り〜也

此五日 丙午 以尾張國御家人須細治部大夫為基為案内者到于當國野間庄拜故左典廩廟堂平治有奉給此墳墓被掩荆棘不拂薛蘿敷之由日來者於關東送令遣懷給之處佛閣排扉莊嚴之精遮眼僧衆搆座轉經之聲滿耳也二品怪之為解疑水被尋盤觴之處前廷尉康頼入道守于國之時今寄附於水田三十町以降建立一伽藍奉祈三善提云此事為謝康頼入道殊功兼日雖賜一村彼任

國者往年事也。行業定令廢絕。歎可加潤。饒之由。思食之處。鄭重之儀。親覽之。彌憐禪門之懇志。更感古塚之結搆。給又。屈數十許。輩龍家。被修。廿五三。昧勤行。口別。綿衣二領。曝布十端。施之。給。廿七日。戊申。御繁齋。令奉幣。熱田社。給。當社。依為外戚。祖神。殊被致中心之崇敬。廿八日。巳酉。於小態宿。須細。大夫為基。賜身。暇自鳴海。迄于此所。候。御駕前。當國內。牢籠所。領等。令安堵。及晚。著御于美濃國。墨俣。爰高田。四郎重家。衣蒙配流。宣旨。猶住本所。剩有謀及企之由。依聞食及之。遣御使之處。重家父子。參上。陳申。無異心之由。云。

廿九日。庚戌。於青波。賀驛。被召出。長者。大炊息女等。有纏頭。故左典。既都鄙。上下尚之。每度。令止宿。此所給之間。大炊者。為御寵物也。仍被重。被舊好之。故歟。

故六條。延尉。禪門。寂期。妾。幼息。母。大炊。姊。內記。平太政。遠。保。元。避。亂。時。被。誅。乙。平三。真。遠。源。家。後。治。號。誓。極。時。為。左。典。底。御。共。迴。大。炊。長。青。墓。此。四。人。皆。連。枝。也。內記。大夫。行。遠。子。息。等。云。

十一月大

二日。壬子。於近江國。柏原。被召取。前。兵衛。尉。忠康。則以雜色。被觸申。其由於民部卿。經。之。許。云。又山田。次。郎。重隆。高田。四郎。重家。等。雖蒙配流。宣旨。

衆ふも入らざり存地。由とも能く可申上也。遠江御目代橋本宿より來て儲けて以て志れば領納畢是又可入見衆猶も重隆重家等忽緒宣旨付して加控し私使と付付て刻々或來り或さハゴとて返り奇恠候事也。已朝威と忽緒一候猶以不敵事候仰朝威候ハ身ノ冥加ころ候ハめ又重隆使と給て以也申狀又上洛以前可被流罪之由と自鎌倉申候たりと申者候也以廣元申たりと大藏卿乃奉行にて被仰下之由と申候也

十一月二日

盛時奉

因幡前司殿

四日 甲寅 一品御入洛可為今明之由達叡聞之間以度々追討賞可有拜官之恩然者可為何官哉之由有勅問云今日基清朝光等為御使先入洛

五日 乙卯

著御野路宿前右馬助朝房自當國

三上社獻境飯

酒者等不令領納之給云

六日 丙辰

甚雨凌雨雖可有御入洛依道虛并

御衰日延引令逗留野路宿給今日騎馬勇士在門

前無禮也可令下馬之由景時加下知之趣答申未

習其禮旨仍可召進其身之由被仰義盛々々之窺出

于門外件男已退去之程也義盛挾引自追射之則

落馬于時義盛即從等擲取之問子細之處大舍人

久藤原泰頼也承鎌倉殿御上洛事為御迎家向且
 為愁申伯耆國長田庄得替事也全不知御旅館之
 由陳謝之非指緩怠早相宥可被召具之由云
 七日 丁巳 雨降午一尅屬晴其後風烈二品御
 入洛 法皇密々以御車御覽見物車輾轂立河原
 申剋先陣入洛三條末西行河原南行令到六波羅
 給
 其行列
 先貢金唐櫃一合
 次先陣
 島山次郎重忠 著黒糸威甲家子一
人即等十人相具之
 次先陣隨兵 三騎列之一騎別張替持一騎由腹卷
行騰又小舎人童上髪負征鉞前著行騰

各在前其外
 不具即從

- | | | | |
|----|--------|-------|-------|
| 一番 | 大井四郎太郎 | 大田太郎 | 高田太郎 |
| 二番 | 山口小七郎 | 熊谷小次郎 | 小倉野三 |
| 三番 | 下河邊四郎 | 澁谷彌五郎 | 熊谷又次郎 |
| 四番 | 仙波次郎 | 瀧野小次郎 | 小越四郎 |
| 五番 | 小河次郎 | 市小七郎 | 中村四郎 |
| 六番 | | | |

六加治次郎
勅使河原三郎
大曾四郎

七番
平山小太郎
樟田小次郎
古郡次郎

八番
大井四郎
高麗太郎
鴨志由十郎

九番
馬場次郎
八嶋六郎
多加谷小三郎

十番
阿加田澤小太郎
志村小太郎
山口次郎
兵衛尉

十一番
武次郎
中村七郎
中村五郎

十二番

都筑三郎
小村三郎
石河六郎

十三番
庄太郎三郎
四方田三郎
浅羽小三郎

十四番
里崎平四郎
塩谷六郎
曾我小太郎

十五番
原小三郎
佐野又太郎
相摸豊田兵衛尉

十六番
阿保六郎
河勾三郎
河勾七郎三郎

十七番
坂田三郎
春日小次郎
阿佐美太郎

十八番

十三尾谷十郎

河原小三郎

上野沼田太郎

十九番

金子小太郎

駿河 罌部小次郎

吉香小次郎

二十番

小河次郎

小宮七郎

戸村小三郎

十一番

土肥次郎

佐貫六郎

江戸七郎

十二番

寺尾太郎

中村小太郎

熊谷小太郎

十三番

彌津次郎

中野五郎

小諸太郎次郎

十四番

十五番 彌津小次郎

志賀七郎

笠原高六

十六番

嶋指三郎

今堀三郎

小諸小太郎

十七番

土肥荒次郎

廣澤三郎

二宮小六郎

十八番

山名小太郎

新田藏人

徳河三郎

十九番

武田太郎

遠江四郎

佐竹別當

二十番

武田兵衛尉

越後守

信濃三郎

二十一番

藤原

四十五

藤原

四十五

三淺利冠者

奈胡藏人

伊豆守

世六番兵衛尉

相摸守

里見太郎

世五番大河

佐貫五郎

田上六郎

世四番小次郎

鹿嶋三郎

小栗次郎

世三番兵衛尉

阿保五郎

伊佐三郎

世二番藤次郎

中山五郎

江戸四郎

世一番中山四郎

世六番小次郎

山田四郎

世七番中澤兵衛尉

海老名兵衛尉

豐嶋兵衛尉

世八番中村兵衛尉

岳部平六

猪俣平六

世九番駒江平四郎

西小大夫

高間三郎

世十番所六郎

武藤小次郎

豐嶋八郎

世十一香

糟江三郎

岳部右馬允

世十二番

加世次郎

塩屋三郎

世七番

世六番

世五番

世四番

世三番

世二番

世三番

世二番

世一番

世二番

世一番

世一番

世一番

世一番

世一番

世一番

世一番

世一番

世一番

世一番

世一番

世一番

世一番

世一番

世一番

世一番

世一番

世一番

世一番

世一番

四堀四郎

海老名次郎

新田六郎

四十三番

伊東三郎

海野太郎

四十四番

伊東三郎

海野太郎

四十五番

河内彌五郎

横山三郎

四十六番

河内彌五郎

横山三郎

四十七番

堀藤太

和由小次郎

四十八番

堀藤太

和由小次郎

山内先次郎

佐々木三郎

菅王丸

四十七番

佐々木三郎

菅王丸

右衛門兵衛尉

尾藤次

中條平六

四十八番

尾藤次

中條平六

四十九番

右衛門大夫

岳部與一郎

五十番

右衛門大夫

岳部與一郎

糟屋藤太

野平右馬允

九郎藤次

五十一番

野平右馬允

九郎藤次

多氣大郎

小平太

宇佐美小平次

五十二番

小平太

宇佐美小平次

波多野小次郎

仁由四郎

桃井八郎

五十三番

仁由四郎

桃井八郎

小野寺大郎

足利七郎四郎

足利七郎五郎

五十四番

足利七郎四郎

足利七郎五郎

佐賀四郎

足利七郎大郎

横山太郎

東鑑
四十七

五十五番

梶原兵衛尉

和由小太郎

宇治藏人三郎

五十六番

梶原左衛門尉

宇佐義三郎

賀嶋藏人次郎

五十七番

小山田四郎

三浦平六

小山田五郎

五十八番

和田三郎

堀藤次

土屋兵衛尉

五十九番

千葉新介

氏家太郎

千葉平次

六十番

小山田三郎

北條小四郎

小山兵衛尉

次御引馬一疋

次御小具足持一騎

次御弓袋差一騎

次御甲著一騎

次二位家

次著水干葦

一番

八田右衛門尉

二番

三浦十郎

三番

河内五郎

伊東四郎

加藤次

八田太郎

葛西三郎

次御引馬一疋
次御小具足持一騎
次御弓袋差一騎
次御甲著一騎
次二位家
次著水干葦
一番
二番
三番
河内五郎
伊東四郎
加藤次
八田太郎
葛西三郎

東鑑

四十七

四番 山田大尉

三番 三浦介

五番 工藤左衛門尉

二番 足立右馬允

次後陣隨兵

一番 鎌田太郎

大井次郎

三番 人見小三郎

四番 多之良四郎

長井大郎

品河三郎

豊田太郎

豊嶋權守

江戸太郎

横山權守

五番 金子十郎

六番 吉香次郎

七番 大河戸四郎

八番 海老名四郎

九番 河村三郎

十番

小越右馬允

大河戸次郎

下宮次郎

宇津幾三郎

阿坂余三

小澤三郎

工藤庄司

奥山三郎

本間右馬允

山上太郎

十下河邊庄司

鹿嶋六郎

眞壁六郎

十一番

称智次郎

大河戸三郎

大胡太郎

駿河守

平賀三郎

十二番

豐後守

曾称太郎

毛利三郎

村山七郎

高梨次郎

十三番

同判官代

加々美次郎

小泉八郎

高田太郎

荷沼三郎

十四番

中郡六郎太郎

同次郎

村上左衛門尉

深栖太郎

倉賀野二郎

十五番

志村三郎

白井六郎

村上右馬助

里村太郎

春日與一

十六番

深棲四郎

都筑平太

品河太郎

高田太郎

荷沼三郎

十七番

中郡六郎太郎

同次郎

近間太郎

同次郎

十八番

深栖太郎

倉賀野二郎

秩父平太

深栖太郎

倉賀野二郎

十九番

志村三郎

白井六郎

沼田太郎

志村三郎

白井六郎

二十番

里村太郎

春日與一

大井五郎

里村太郎

春日與一

廿一番

深棲四郎

都筑平太

大胡太郎

深棲四郎

都筑平太

廿二番

深棲四郎

都筑平太

廿大河原太郎

小代八郎

源七

廿三番太郎

上田揚八郎

高屋太郎

廿四番正助

白井余一

天羽次郎

二浅羽五郎

武者次郎

小林次郎

廿五番太郎

井田次郎

武佐五郎

廿六番平太

皆河四郎

平佐古太郎

廿七番太郎

高田太郎

平佐古太郎

廿八番太郎

廣澤余三

庄太郎

廿九番太郎

大井四郎

相摸 小山太郎

卅上野權三郎

同小太郎

中條藤次

三十番太郎

庄四郎

仙波平太

卅小見野四郎

那須三郎

常陸平四郎

卅片穂平五

毛利田次郎

平子太郎

卅三番

平子太郎

平子太郎

卅四番

平子太郎

平子太郎

遠江 浅羽三郎

新野太郎

横地太郎

廿五番 高橋太郎

印東四郎

須田小大夫

廿六番 高幡太郎

小田切太郎

足館次郎

廿七番 菅田太郎

長田四郎

同五郎

廿八番 廳南太郎

藤九郎

成田七郎

廿九番 别府太郎

奈良五郎

同彌五郎

四十番

四十一番 里部六野太

瀧瀬三郎

玉井太郎

四十二番 玉井四郎

里部小三郎

三輪寺三郎

四十三番 楠木四郎

忍三郎

同五郎

四十四番 和田五郎

青木舟五

寺尾三郎太郎

四十五番 深濱木平六

加治太郎

道後小次郎

四十六番 多々良七郎

眞下太郎

江田小次郎

高井太郎

道智次郎

山口小次郎

次後陣

勘解由判官

梶原平三

千葉介

秉燭之程令著六波羅新御亭

給下總守邦葉前掃部頭親能因幡前司廣元宇都

宮左衛門尉朝經小山七郎朝光等豫候此所云

八日戊午早旦伊賀前司仲教衆六波羅所持

衆御直衣也是日來整置給御馬云左武衛保能

衆給御衆内以下事御談合云明日可有御院衆之

由被觸遣民部卿經房云又其間可警固辻之旨

被仰下佐々木右衛門尉定經注申辻々義盛京時

取目錄觸御家人等云二品令衆院內給御家人警

九日己未天霽今日付民部卿經房可聽直衣之由奏

固辻々云今日付民部卿經房可聽直衣之由奏

之給即勅許藏人左京權大夫光經奉之民部卿衣

禮爲申次豫被候御所申尅自六波羅御出先御

衆仙洞不追前直衣綱代車太八葉

行列先隨兵三騎

三浦介義澄前騎

小山兵衛尉朝政

次御車車副二人牛童

小山田三郎重成

小山五郎宗政

佐々木三郎盛經

加藤次景廉

以上三人

步行御車傍

次御調度懸

中村右馬允時經

所著青冊打上御入洛日

次布衣侍六人

各具調度懸

宇都宮左衛門尉朝經

八田右衛門尉知家

工藤左衛門尉祐經

畠山次郎重忠

梶原平三景時

三浦十郎義連

次隨兵七騎

子葉新介胤正

梶原左衛門尉景季

下河邊庄司行平

佐々木左衛門尉定經

和田太郎義盛

葛西三郎清重

武田太郎信義

家未一騎

於六條殿鼻中門廊候公御座端給戸部兼候奥座

即被奏之以子息權辨定法皇著御出御常御所南

面廣扇縁敷疊依戸部引導衆其座給勅語移刻

及理世御沙汰歟他人不候此座臨昏黒御退出爰

暫可有御程候有可被仰事之旨戸部示申然而攝

後日可衆之由御退出訖戸部奏此旨處可任太

納言之由可仰遣定謙退歟不可待請文今夜可被

行除書之旨有勅定又勅授事同可被宣下云次

御衆内開院自弓場殿方候鬼間邊給頭中宮亮宗

頼朝臣奏事由主上御引出御書御座攝政殿

給依召御衆簀子圓座小時入御次於鬼間殿下

御對面于一尅令歸六波羅給次戶部被下院宣云
 依勲功賞所被在權大納言也度々雖被仰遣依
 令謙退迪于今無其沙汰而忽有上洛爭背先規
 哉衆入之時先欲被觸仰之處令早出給之間無
 左右所被行除書也於今者不可有異儀可令存
 其旨給兼又可聽勅授之由同被宣下畢者
 院宣如此仍執達如件

十一月九日

民部卿

謹上新大納言殿

此狀到著六波羅被進御請文昌寬書之云

其狀云

拜任權大納言事恐悅申候但候關東之時在官

事雖被仰下候存旨候申辭退以畢而令被仰
 下候之條面目雖無極人亦恐所申辭退候也辭
 申之旨納いむとて朝恩深と可存い兼又
 可聽勅授事畏承候畢以此旨可令洩達給候
 賴朝恐惶謹言

十一月

追啓

被仰下候之後辭申候之條猶以恐思給候
 勅授事重々畏申候也以此旨可然之樣可令
 披露給候重恐惶謹言

十一日 辛酉晴 新大納言家御衆六條若宮并

石清水宮等其行列

先神馬一疋 鶴毛

直被引石清水
不逗留六條若官

次先陣隨兵

小山田三郎重成

越後守義資

加之義次郎長清

土肥次郎實平

梶原左衛門尉景季

村上左衛門尉賴時

武田兵衛尉有義

千葉新介胤正

葛西三郎清重

次御車

仁田四郎忠常

糟屋藤大有季

佐々木次郎經高

同三郎盛經

大井次郎實春

小諸太郎光兼

金子十郎家忠

河勾七郎政頼

本間右馬允義忠

猪俣平六範經

以上十人步行御車左右

御調度懸

武藤小次郎資頼

次後騎 淨衣

參河守範頼

駿河守廣經

相摸守惟義

伊豆守義範

村上右馬允經業

北條小四郎

三河介義澄

宇都宮左衛門尉朝經

八田右衛門尉知家

是立右馬允遠元

比企四郎能貞

千葉介常胤

五十六

次後陣隨兵

畠山次郎重忠

毛利三郎頼隆

小山七郎朝光

佐々木左衛門尉定經

信濃三郎光行

最末

和田太郎義盛

先六條若宮次參石清水給於八幡宮神馬一疋銀

一腰被奉之馬場御所雖儲御馱餉依無復今御

于任覺房今夜御逗留御通夜寶前也

十二日 壬戌 八夜白石清水令還六波羅

十三日 癸亥晴 新大納言家御別進以伊勢河

司仲教被付御解文於戶部戶部又付左大

丞定長被奏覽云

進上

砂金八百兩

鷹羽二櫃

御馬百疋

右進上如件

建久元年十月十三日

如此被載之此外龍蹄十疋所被進禁裏也

十五日 乙丑霄 大納言家御所進御馬被分進

諸社云

源頼朝

十六日 丙寅雨下 大納言家送遣唐櫃二合鶴

於御所女房三位局被納桑絲二百疋紺絹百疋云

大和前司重弘為御使云

十八日 戊辰 亞相御衆清水寺御車也供奉人

被用八幡詣人數但隨兵之中小山七郎朝光和由

太郎義盛二人相列于御車前云於彼寺令眾僧讀

誦法華經施物多云

十九日 己巳雨下 臨夕休止未刻大納言家直

御衆 仙洞左武衛 能保被衆會法皇御對面及數

尅云 壬申雪飛 大納言家可被任大將之由

廿二日 院宣 經房奉到來而御請文之趣不慮之外雖任大

納言顧涯分之處重又被任大將不及申左右云就

之以經房卿被申合殿下但無左右可被任付之由

思食云殿下覽被御請文不可有異儀之由被申云

廿三日 癸酉小雪 大納言家御衆 仙洞終日

令候御前給又長絹百疋綿千兩紺絹廿疋被進内

慶盤所云

廿四日 甲戌霽 入夜雨降右丞相兼雅公被上

右大將辭狀今夜亞相可被任右大將事被下

院宣 經房奉 御請文趣辭退之志者多之所望之

儀者無之何樣可令奏哉云入夜被行除自藏以右

少辨家實

宣下

右近衛大將源頼朝

上卿別當通親卿執筆右宰相中將公時卿幕下之

外無任人云

廿六日 丙子晴 右大將家番長以下自院被定

仰之右府生泰兼平可為番長幡磨貞弘可為一座

云亦拜賀間御所為先今日被仰下右府承勅被

計申云

廿八日 戊寅 依可有太將御拜賀隨兵等事今日

日有其定爰江間殿密々被示送于小山兵衛尉朝

政曰隨兵事當日臨御出之期可被定左右以令著

同色甲并直垂之者可為予合手之由已申訖予赤

革威甲青筋懸丁直垂所用意也汝令著此色可番

予者朝政本自有一諾申事之間殊喜此旨仍用意

彼色直垂美甲曹云

廿九日 己卯 入夜右大將家御院參布衣侍

十二人在御共各狩衣下著腹卷云

三浦介義澄 足立右馬允遠元

下河邊庄司行平 小山七郎朝光

千葉新介胤正 八由太郎朝重

小山田三郎重成 三浦十郎義連

三浦平六義村 梶原左衛門尉景季

加藤次景廉 佐々木三郎盛經

廿日 庚辰 雨下日中天霽 右大將家毛車并

廂軍御裝束直衣劍緒隨身舍人以下裝束皆悉自

東鑑 卷之十 三十一

院被調下。檢非違使則清為勅使。舍人居飼裝束等。右府御沙汰云。

十二月小

一日辛巳晴。右大將家御拜賀也。主稅頭在宣。

朝臣獻日時勘文。是依院宣也。申一刻御參仙洞。

六條北西

路次行列

先居飼四人

次舍人四人

單村濃平繼

已上院御厩舍人

次一負

二行退紅手。下縫越之。

二行。已上行幸。列式。一列。今。渡。右府。御。調。讓。云。前。黃。狩。禊。袴。薄。色。袴。白。練。

府。生。將。胃。廳。友。移。馬。院。御。馬。也。

將監。執。帶。

次前馬笠持打鞍覆。兩三相交。

次前駢十人

七條院非藏人範清

皇后宮大進行清

前右馬助朝房

前下總守邦葉

內藏權頭國行

範賴

次番長秦兼平

次御車

車副二人

牛童

河內守光輔

散位成輔

前尾張權守仲國

前左馬助成實

前參河守範賴

前北面眾被催遣之

依。清。撰。被。下。之。白。袴。袴。在。行。從。者。八。人。傍。路。前。行。

白張村濃薄色衣

赤色山吹衣。持。黃。單。

白練單括

黒班牛。院御牛

糟屋藤太有季直衣持御劔武太刀

前左衛門尉朝經鳥帽前右衛門尉知家各直衣

本舞出之後有御前召被衆進透渡殿藏人兼即御

退出可令賜御馬給之處内々被申子細之間被略

此儀云兼燭以前六條東行東洞院北行御衆内

裏閑院於弓場殿令奏慶給右中將伊輔朝臣申次

之舞蹈畢頭中將實明朝臣召之衆進晝御座前給

主上出御中宮御方雖有御用意不衆給又攝政殿

同被略之云

二日 壬午晴 右大將家御直衣始也藤丸薄色

擊文織物奴袴出薄色紅梅掛野劔持笏

給檳榔毛車

前駟六人

行清 成輔 仲國 邦業 國行 範頼

六番長 兼平 布衣 冠

下臈五人色々赤色 薙木 檜葉 檜皮 色二藍

隨兵八人

小山田三郎重成 葛西三郎清重

千葉平次常秀 加藤次景廉

三浦十郎義連 梶原三郎景茂

佐貫四郎廣經 佐々木左衛門尉定經

無扈從之人先御衆 仙洞入東門候西作會廊給

次隨兵七騎

北條小四郎

和田太郎義盛

土肥次郎實平

島山次郎重忠

小山兵衛尉朝政

梶原平三景時

比企藤四郎能貞

於中門令奏慶給内藏頭定輔朝臣為申次歸出

仰聞食祿番長兼平馬三疋色々布百段近衛五人

各馬一疋色々布卅段親能奉行之

四日甲申前右大將家以緋布等令施入京中

可然神社佛寺給云親能行政昌寬等奉行之

五日乙酉前右大將家令詣八幡給供奉人如

前今日被猷龍蹄於戶部經房又前駱之人皆被

引馬知家胤信等為御使

七日丁亥前右大將家關東御下向近々之間

御所女房三位局被送餞物等扇百本在其中是依

内々御氣色及此儀云

八日戊子前右大將家御劔一腰砂金十兩施

三井寺青龍院修理祈此靈場者八幡殿殊御歸敬

被埋御髮云

九月己丑前右大將家駕半節車令彙院給件

車自院所被調下也

十日庚寅六波羅御留守事今日被定之左武

衛賢息幕下可被坐被御亭云

十一日辛卯前右大將家令彙院内給移尅御

桓候御家人十人募成功被攀任左右兵衛尉左右
衛門尉等是依度之勲功之勞可舉申北人之旨所
被仰下也幕下頻雖被辭申之勅命再往之間略
而被申任十人云云

左兵衛尉平常秀祖父常胤勲同景茂父景時

藤原朝重父知家同同義連同賞

右兵衛尉平義村父義澄同同清重勲功賞

左衛門尉平義盛勲功賞同義連同賞

藤原遠元同賞同能貞同賞

右衛門尉藤原朝政同賞

十三日 癸巳 當時御車有三兩被立置干

六波羅御亭二兩者今日為行政奉行被下關東佐

佐木左衛門尉定經請取之以近江國下夫送之云

十四日 甲午 天齋 前右大將家令下尚關東給

前後隨兵以下供奉人如御入洛之時但駿河守廣

經今曉忽逐電家人等皆不知之仰夫云是故伊豆

守仲經男也年來奉相從右將軍候關東仍去元曆

元年六月五日被申任當國守今度件人之上洛給

之處如此不知其意云入夜風尤烈令著小脇宿給

十五日 乙未 箕浦宿

十六日 丙申 雪聊散青波賀

十七日 丁酉 黒田

十八日 戊戌 小熊

十九日 己亥 入夜令宿宮路山中給

東鑑十
六十

廿日 庚子 橋下

廿一日 辛丑 池田

廿二日 壬寅 懸河

廿三日 癸卯 嶋田

廿四日 甲辰 駿河國府

廿五日 乙巳 與津

廿六日 丙午 亥尅令著黃瀬河宿御馬乘替等

多以儲此所北條殿被獻御馱餉云

廿七日 丁未 竹下

廿八日 戊申 酒匂

廿九日 巳酉 五更令出酒為宿給酉刻著御鎌倉云

新刊吾妻鏡卷第十

芳空園藏

17
18
19
20
21
22
23
24
25
26
27
28
29
30
31
32
33
34
35
36
37
38
39
40
41
42
43
44
45
46
47
48
49
50
51
52
53
54
55
56
57
58
59
60
61
62
63
64
65
66
67
68
69
70
71
72
73
74
75
76
77
78
79
80
81
82
83
84
85
86
87
88
89
90
91
92
93
94
95
96
97
98
99
100

