

姓氏一覽

九

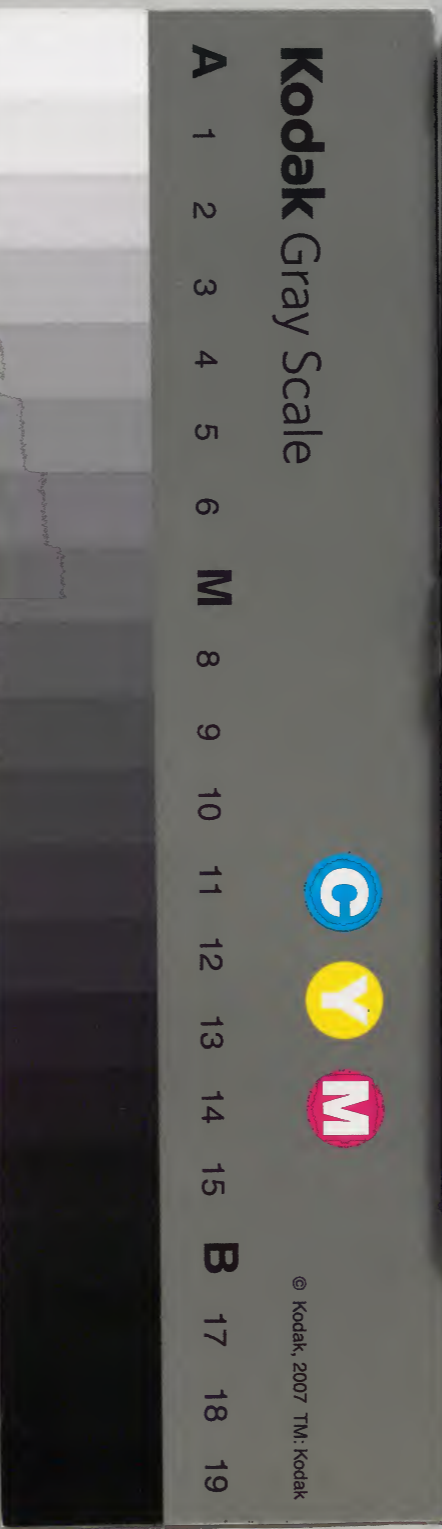
番外書冊

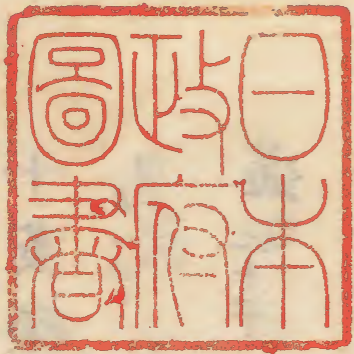
和書門			
類	六二八九號	一二七函	三四冊

內閣文庫			
和書	六二八九號	一二七函	三四冊

內閣文庫	
番號	和 16289
冊數	14 (10)
函號	157 255

史傳藏紀





拾畫

淺草文庫

姓氏一覽卷第九

十畫頭字

島 <small>一丁</small>	高 <small>二丁</small>	乘 <small>十四丁</small>	垂 <small>十六丁</small>	息 <small>同</small>	酒 <small>十七丁</small>	茨 <small>十九丁</small>
海 <small>二十丁</small>	真 <small>廿三丁</small>	狹 <small>廿五丁</small>	馬 <small>同</small>	原 <small>廿七丁</small>	宮 <small>同</small>	能 <small>廿八丁</small>
神 <small>廿九丁</small>	浮 <small>三十三丁</small>	倭 <small>同</small>	祝 <small>卅四丁</small>	荒 <small>卅五丁</small>	家 <small>卅六丁</small>	恩 <small>卅七丁</small>
栗 <small>同</small>	根 <small>卅八丁</small>	納 <small>同</small>	姿 <small>卅九丁</small>	隼 <small>同</small>	時 <small>同</small>	借 <small>四十丁</small>
氣 <small>同</small>	倉 <small>同</small>	財 <small>同</small>	草 <small>四十二丁</small>	蚊 <small>同</small>	益 <small>同</small>	秦 <small>四十二丁</small>
船 <small>四十六丁</small>	書 <small>四十七丁</small>	厚 <small>同</small>	浦 <small>同</small>	陵 <small>四十八丁</small>	陸 <small>同</small>	

姓氏一覽卷第九

藍川 慎謹輯

島

島根

真人 姓氏。左京皇別島根真人。大原真人同祖。出自敏達天皇孫百濟王也。謹案百濟王者。押坂彦

島田

臣 島田臣宮成見桓武紀。姓氏右京皇別下。島田臣。多朝臣同祖。神八井耳命之後也。五世孫武惠賀命孫仲臣子上成務天皇御世尾張國島田上

下二縣有惡神遣子上平服之。復命之日賜號島

田臣也。案和名抄海部郡島田鄉。又案古事紀亦云神八井耳命之後也。古事

景行紀。大碓命者。島田臣之祖也。

朝臣。文德紀。島田朝臣清田傳云。弘仁十四年改

臣為朝臣。

島

史。姓氏。右京下高麗島史。出自高麗國人和興也。

案刺本作和興。今從一本。

直。令集解。神祇令。伊豆國島直一口。

首。姓氏。攝津未定。島首正哉。吾勝速日。天押穗耳

尊之後也。

朝臣。仁明紀。島朝臣真行。賜姓高。其先孝昭天皇

之後也。

島木 或島岐

島木。姓氏。河內高麗。島木。高麗國伊理和須使主

之後也。

史。姓氏。右京下高麗。島岐史。出自高麗國人能祁

王也。島木史真見。仁明紀。

島野

連。廢帝紀。河內國志紀。郡人達沙。仁德達沙。牛養

二人賜姓。島野連。初賜朝日。高麗人也。案高麗大

高

使伊利之見齊明紀注

島名

島名古刀自見光仁紀

高階

真人光仁紀安宿王賜姓高階真人案天武天皇皇子高市王

生長屋王長屋王安宿王仁明紀右京人豐野真人澤野兄

弟男女十人賜天武天皇之苗裔也案高市皇子生鈴鹿王鈴鹿

王子出雲王篠原王尾張王猪名部清和紀右京王奄智王宝字元丰賜姓豐野真人

人成相王俊相王賜其先高市皇子之後也姓氏

左京皇別高階真人出自天武天皇皇子淨廣壹

太政大臣高市王也續日本紀合按高階真人成忠正曆中改真

人為朝臣見扶桑畧紀

高橋

連高橋連鷹主見光仁紀姓氏右京神別上高橋

連饒速日命七世孫大新川命之後也山城神別

同神十二世孫小前宿禰之後也河内神別同神

十世孫案原文作十四世今按伊已市都大連之

後也舊事紀速日命十三世孫物部建彥連公高

橋連等祖也

臣姓氏攝津皇別高橋臣阿倍朝臣同祖大彥命

之後也。日本紀不見。舊事孝元紀。大彥命。高橋臣等祖也。

朝臣。姓氏。左京皇。別上。高橋朝臣。阿倍朝臣。同祖。

大稻輿命之後也。案大彥景行天皇巡狩東國。供

獻大蛤。天皇喜其奇美。案大彥命孫磐鹿六雁作

耶注及景行賜姓膳臣。天武天皇十二年改膳臣。

紀五十三。三年賜姓膳臣。天武天皇十一年膳臣摩漏卒。十

賜高橋朝臣。案天武紀云。十一朝臣高橋朝臣。島

麻呂見文武紀。二年高橋朝臣之。時改為高橋耶否。

清和紀。高橋朝臣文室傳云。本姓膳臣。天長五年賜姓高橋朝臣。

真人。天武紀。高橋公賜姓曰真人。案天武紀十三

氏賜姓曰真人。現在十二國。羽田息長二氏出

百應神天皇。坂田酒人。三國。氏出。自繼。体天皇。

敏達名丹比二氏。出一自宣化。天皇。路守山二氏。出自

高額

真人。孝謙紀。多米王賜姓高額真人。姓氏。右京皇

別。高額真人。春日真人。同祖。春日親王之後也。案

日真人。敏達天皇子春日王之後也。又按和名抄。大和國葛下郡高額鄉。

高澄

真人。高澄真人。名守見。後紀。延曆十八年。

高向

史

高向史玄理一名黑麻呂見孝德推古紀或稱高向漢人玄理

村主

高向村主老見聖武紀姓氏右京下漢高向

村主出自魏武帝太子文帝也右京未定吳國人

小君王之後也

臣

高向臣字摩見舒明紀古事孝元紀蘇我石川

宿祢者高向臣之祖也

朝臣

天武紀高向臣賜姓曰朝臣高向朝臣麻呂

難波朝廷刑部尚書見同紀姓氏右京皇別上高

向朝臣石川同氏武内宿祢六世孫猪手臣之後也日本紀合

高圓

朝臣

廢帝紀石川朝臣廣成賜姓高圓朝臣案字

五年至四年作廣成五年以後作廣世姓氏右京皇別下高圓朝臣出

自正五位下案刺本作正六位上今從一本廢帝

廣成從五位下同八年授正五位下高圓朝臣廣成

也元就母氏為石川朝臣續日本紀合按不言死

蓋有所忌而然乎竊疑文武天皇嬪石川朝臣刀子娘和銅六年貶而不得稱嬪或以母氏過被削屬藉冒其母氏未可知焉

高生

朝臣 仁明紀。近江國人島朝臣真行賜姓高生朝臣。孝昭天皇之後也。

高篠

連 桓武紀。衣枳首廣波等賜姓高篠連。姓氏右京皇別上。高篠連。景行天皇子五百木入彥命之後也。續日本紀合。

高志

公 越後國節婦頭城郡人高志公。今子見清和紀。連 高志連村公。見文武紀。高志連惠我麻呂。見元

正紀。高野紀。和泉國人高志毘登子麻呂等五十

三人賜姓高志連。案姓氏錄和泉漢古志連王仁

史。姓氏。右京神別上高志連。高魂命九世孫。日臣

命之後也。案原文誤混。大伴連二姓。而右京神別

上參拾大和神別天押日命。案高魂命十一世孫

陸氏全。大伴室屋大連公之後也。

古志連。見于五画。

高志利波臣。見于利波。

高志池君。見于池。

高志壬生連。見于壬生。

高市

高市 元正紀。放官婢花從良。賜姓高市。

縣主 高市郡大領高市縣主許梅見天武紀。姓氏。

和泉神別。高市縣主。天津彦根命十二世孫。按十

十四誤。建許呂命。案呂里叶用。建許里作建許呂。猶

之誤。古古呂。姓氏錄。大和神別。奄智造。注云。天津彦根

命十四世孫。建疑命。同神別。三枝部。連注云。達已

臣命。仍謂十二當作十四。之後也。古事紀。天津日

子根命者。高市縣主之祖也。

連 天武紀。高市縣主賜姓曰連聖武紀。高市大國

賜姓連。姓氏右京神別下。高市連。額田部同祖。天

津彦根命三世孫彦伊賀都命之後也。案額田部

注彦根命三世孫意富伊我命之後也。額田部依田連

高屋

連 河內國古市郡人高屋連藥女見光仁紀。姓氏。

河內神別。高屋連饒速日命十世孫伊已止足尼

大連之後也。案高屋在古市郡。舊事紀。速日命六

世孫。建弥阿久良命高屋連等祖也。

高野

高野 姓氏。和泉神別。高野。大名草命之後也。案和

別大村直直神龜命子御食持命之後也。原文自瓜

和泉紀直神龜命子御食持命之後也。原文自瓜

二連至高野十三氏共神竟命之後也

造 姓氏。右京下百濟。高野造。出自百濟國。依平余

自信也。按天智紀二年。佐平余。自進等。及國。婦化。居近江國。蒲生郡。皇極。紀。齊。明。紀。云。達。率。餘。自。進。人。案。高野。蓋。近。江。地。名。神。名。式。栗。本。郡。伊。香。郡。共。有。高野。神社。

朝臣 桓武紀。高野皇后傳云。姓和氏。諱新笠。其先

出自百濟國武寧王之子純陀太子。案。繼。體。紀。七

子淳陀薨。武寧王名斯摩。雄畧。天皇五年。云。蓋。因。王。以。孕。婦。方。眼。支。君。以。至。筑。紫。各。羅。島。生。名。曰。島。王。是。為。武。寧。王。按。之。則。年。四。十。二。而。立。五。十。四。而。淳。陀。薨。也。寶。龜。中。改。姓。為。高。野。朝。臣。耳。桓。武。紀。詔。曰。外。祖。父。

高野朝臣。後紀。和朝臣。家麻呂傳云。高野朝臣。弟嗣。之。孫。也。而。不。言。其。父。弟。嗣。者。后。之。父。家。麻。呂。者。后。之。侄。也。蓋。父。兄。若。弟。早。死。當。時。后。未。貴。故。父。者。追。稱。高野。家。麻。呂。之。父。某。者。不。力。之。故。岳。又。作。丘。

首 姓氏和泉神別。高岳首。速日命十五世孫。物部

廉麻火大連。案。原。文。鹿。字。脫。今。按。之。後。也。

連 聖武紀。樂浪河內賜姓高丘連。案。河。內。父。沙。門。

也。漢武帝定朝鮮故地。為樂浪臨屯玄菟真蕃四郡。

宿祢 高野紀。河內國古市郡人高丘連比良麻呂

賜姓宿祢。同紀。比良麻呂傳云。天智天皇。英家年

案。二。年。也。即。祖。沙。門。詠。自。百。濟。歸。化。父。樂。浪。河。內。百。濟。國。滅。年。祖。沙。門。詠。自。百。濟。歸。化。父。樂。浪。河。內。

神龜元年改為高丘連。景雲元年賜姓宿祢。姓氏。
河內漢高丘宿祢出自百濟國公族大夫高僕之
後廣陵高穆也。案刻本字頗誤。今從麗本。又案百
蒙茅二子也。公族當有高姓。而高氏錄高穆之後
有三氏曰大石曰大山忌寸共在漢中曰高丘宿
祢同祖。桓武紀大山忌寸本姓大石林大石者
林共百濟國木貴之後也。收之漢中蓋有說乎。
蓋百濟朕支王之苗裔也。

高原

連 桓武紀。韓國連源等言己等是物部大連等之
苗裔也。案桓武紀。天孫本紀。十三世夫物部連等各因
居地行事。別為百八十氏。是以源等先祖塩兒。目按

大連子。天孫本紀。十四世孫物部以父祖奉使國
塩古連公。葛野韓國連等祖也。

名故改物部連為韓國連。然則大連苗裔是日本
舊民。今號韓國。還似三韓新來。至於唱導。每驚人
聽。因地賜姓。古今通典。伏望改韓國賜高原。案原

高厚。今從。依請許之。

高狩

忌寸 後紀延曆二十四年。右京人物部首縵麻呂
賜姓高狩忌寸。案物部首有二源。一者出自天足
賜姓忌寸。則恐神孫。或蕃種。冒他姓耶。

高賀茂 見于賀茂

高尾張宿祢 見于尾張

高貞

宿祢 仁明紀。右京人六人部連。門繼。太宗秋。主鷹
刀自磐等五人賜姓高貞連。案六人部連。饒速日

高村

忌寸 桓武紀。春原連。田使真木山賜姓高村忌寸。

宿祢 嵯峨紀。右京人高村忌寸。田使真木山賜姓

宿祢。姓氏。右京上漢高村宿祢。出自魯恭王之後

青州刺史劉琮。按列本傳。今從一本是也。

高尾

忌寸 光仁紀。河內國高安郡人。寺淨麻呂賜姓高

尾忌寸。姓氏。河內漢高尾忌寸。秦宿祖同祖融通

王之後也。

高安

造 姓氏。河內漢高安造。八戶史同祖。畫達王。案一本王

字之後也。八戶史見宿祢注

連 高野紀。河內國人毘登戶東人等九十四人賜

姓高安連。史戶。漢城人韓氏劉德之後也。

忌寸 姓氏。河內未定。高安忌寸阿智王之後也。

宿祢 陽成紀。河內國高安郡人常澄宿祢秋雄秋

常八戶史野守常澄宿祢□吉宗雄秋原等六人
賜姓高安宿祢秋雄等言先祖後漢光武皇帝子
孝章皇帝之後也裔孫高安公陽倍孝德天皇御
世立高安郡陽倍二字音與八戶相涉仍後賜八
戶史姓末孫正六位上八戶史貞川等兼和三年
改八戶史賜常澄宿祢案仁明紀不載貞川且望
合着于八戶常澄二氏
請改八戶常澄兩姓復本姓高安也同紀同國同
郡人常澄宿祢藤枝常季道八戶史善追賜
高安下村主姓氏右京下高麗高安下村主出自
高麗國人大鈴也

高安倉人高安倉人種麻呂見萬葉集

高道

高連 平城紀河內國人玉作鯛釣賜姓高道連差我
紀高道連鯛釣改本居貫九京姓氏河內漢高道
連出自漢高祖男齊悼惠王肥之後也
高宿祢 高道宿祢鯛釣見仁明紀

高根

朝臣 類聚國史廣階連真象虫麻子天長元年賜姓
宿祢同年改賜姓高根朝臣案廣階連陳思王曹
植之後也

高槻

連 姓氏。左京下百濟。高槻連。出自百濟國達率名

進也。案名進。恐自進之誤。齊明紀六年新羅王金

福信。春秋道唐將。蘓定方以傾覆百濟西部。思率
共保王城。國射歧達率。餘自進。披中。部久。麻。怒。利。城
二年。福信被諺死。百濟國滅。同年。依卒。余。自信等
歸化。

高井

造 姓氏。山城百濟。高井造。出自百濟國主鄒牟王

二十世孫汝安祁王之後。案鄒牟當朱蒙轉音

高麗

王 文武紀高麗若光賜王姓

使主 高麗使主馬養淨日。賜姓多見。孝謙紀

朝臣 孝謙紀背奈王福信賜姓高麗朝臣。按福信

藏國高麗郡人。姓氏。左京下高麗。高麗朝臣。出自
也。祖福德。歸化。

高句麗王好台七世孫廷與王也。

高倉

朝臣 光仁紀高麗朝臣福信賜姓高倉朝臣桓武

紀高倉朝臣福信傳云寶龜十年上書言臣自投

聖化年歲已深但雖新姓之榮朝臣過分而舊信

之號高麗未除伏乞改高麗以為高倉詔許之。

高

高 文武紀僧信成還信賜姓高名金藏高内弓曆入

生見廢帝紀。姓氏左京下高麗。高。高麗國人高助
介之後也。案高麗國使下部助有見天武紀十一
年唐弘道三年國滅當天武天皇十四
年天武紀十三年三輪引田君難波麻呂為大倭
來原連人足為小使遣高麗十四年九月還同月
投化高麗同高麗高麗國人從五位下金藏信成
人等賜祿。之後也。

史。姓氏左京下高麗。高史。出自高麗國元羅郡杵
王九世孫延擊王也。

高田
公。高田公乃自女見光仁紀
首。高田首根麻呂一名探怪見孝德紀。姓氏右京下高

麗高田首出自高麗國多高子使主也。案多高恐當
高多子之誤

忌寸。高田忌寸家守見類聚國史。二年長
臣。桓武紀但馬國氣多郡人川人部廣井賜姓高
田臣。案和名抄氣多郡高田鄉

高里
連。廢帝紀高麗人後部王安成等二人賜姓高里
連。

高岑
宿祢。仁明紀松川造貞嗣家繼等賜姓高岑宿祢
其先高麗人也。

朝臣 仁明紀高岑宿祢負嗣賜姓朝臣

高庭

高庭 嵯峨紀。激海國人高多佛賜姓名高庭高。雄。

按日本紀畧弘仁元年首領高多佛從大使高南容來多佛慕朝化乞留居越中國詔優給衣糧令史生羽粟臣馬長并習語生就習淳海語

高松

連 高松連笠麻呂見廢帝紀

高善

史 大和國人高善毘登久羊咩見高野紀高善史

見出雲風土記

高城

連 嵯峨紀陸奧國遠田郡人竹城公音勝等三十

五人賜姓高城連

陸奧高城連見于陸奧

桑田

連 桑田連安岑見仁明紀

真人桑田真人甘南備見後紀延曆十八年姓氏

左京皇別桑田真人大原真人同祖

大原真人出自敏達天皇孫百濟王也

桑原

史 姓氏山城高麗桑原史出自狛國人漢膏也搦

津高麗采原村主同祖萬德使主之後也案豐島郡采原村。

村主京上漢采原村主。漢高祖七世孫萬德使主之後也。

直孝謙紀大和國葛上郡人采原史辛足等男女

九十六人案和名抄葛上郡采原鄉。近江國神崎郡人采原史

人勝等男女一千一百五十五人同言伏奉去天

卒勝寶九歲五月二十六日勅書案八月十八日改元天卒寶字

備內大臣太政大臣之名不得稱案觸淡者今年

足人勝等案增韻者此也。今倍用這字。先祖後漢書

裔劉言興并帝利等案原文作鄧言興并帝利。今漢城人韓氏劉德之後也。漢城者高麗所都。於仁處也。言興者蓋劉德之字也。帝利案見下。

德天皇御世轉自高麗歸化聖境本是分為數姓

望請依勅一改史字因蒙同姓於是采原史大友

采原史大友史大友部史采原史戶史戶六氏同

賜采原直姓。姓氏大和漢采原直。采原村主同祖。

漢高皇帝七世孫案刻本作十四世孫。一本作七世孫。又作十四世孫。史村主注共

帝利其草体近萬得若萬得之誤則漢高皇帝元

當孝元天皇十三年也。世數當二十餘世萬得使主

之後也。

之後也。

連 采原連人足見天武紀文武紀采原加都賜姓

連案天武紀朱鳥元年侍醫采村主訶都授直廣

藥官采原加都直廣肆賜姓連賞勅公也自朱鳥元年至己亥年相去十一年恐同人而天武紀脫原字文武紀重出

公 高野紀左京人采原連真鳥右京人采原村主

足床大和國人采原村主岡麻呂等四十人近江

國淺井郡人采原直新麻呂訓志必登等賜姓采

原公案抄上文則采原公蕃別也而或有桑原臣

也神天皇之後也上毛野大野池田依味車持同祖

臣 姓氏左京皇別下采原臣上毛野同氏豐城入

息 彦命五世孫多奇波世君之後也

采名

首 姓氏右京神別下采名首天津彦根命男天久

之比乃命之後也

采内

連 舊事紀火明命六世孫建麻利根命采内連等

祖也案神名式天和國城上郡有采内神社

朝臣 高野紀左京人采内連已出等三人賜姓朝

臣

采垂水

垂息

史 姓氏。左京皇別下。垂水史。上毛野同氏。豐城入

彦命男彦狹島命之後也。

君 文武紀。大津造廣人。賜姓垂水君。姓氏。右京皇

別上。豐城入彦命四世孫賀表真稚命之後也。六

世孫阿利真公。孝元天皇御世。案孝元未天下旱

魃。河井涸絕。于時阿利真公造作高樋。以垂水四

山。基之。令通水。宮內供奉御膳。天皇美其功。便賜

垂水公姓。掌垂水神社也。日本紀漏。案神名式攝

津國豐島郡有垂水神社。

息 息長

連 姓氏。右京皇別下。息長連。應神天皇皇子稚濤

公。毛二股王之後也。案近江國坂田郡息長見諸陵

公。息長公山田見皇極紀

真人。天武紀。息長公賜姓曰真人。高野紀。左京人

息長連清繼。賜姓真人。姓氏。左京皇別。息長真人

出自應神天皇皇子稚濤。毛二股王之後也。

息長丹生真人。姓氏。右京皇別。息長丹生真人。息

長真人同祖。息長丹生真人。文繼見類聚國史。大

三年

息長竹原公。姓氏。山城皇別。息長竹原公。應神天

酒

十一

皇三世孫阿居乃王之後也。案王父祖未詳

息長坂君。古事應神紀意富保杼王者。稚淳毛二

息長坂君之祖也。

酒部

酒部。仁明紀讚岐國香河郡人秦入部永職春世

等十人賜姓酒部

造。酒部造家刀自上麻呂見光仁紀

連。酒部連相武見元正紀

公。姓氏。右京皇別下。酒部公。同皇子。在于讚岐公

景行天皇皇子五三世孫足彥大兄王之後也。仁

德天皇御世從韓國秦來兄曾曾保利弟曾曾保

利二人釀酒人名仁德記云百濟國貢理知天皇勅有

何才皆有造酒之才令造御酒於是賜麻呂號酒

看郎子賜山鹿比咩號酒看郎女因酒看郎為氏

和泉皇別讚岐公同祖神櫛別命之後也。案大日本

云。姓氏錄讚岐公條曰。景行天皇皇子五十香足

後。此神櫛別命一曰五十香足彥也。而神櫛別命之

別。固一人且其母曰五十香足媛。其有五十香足彥

之名。未必然。無相証。五十年神櫛亦疑一人而舊酒部

公真負見文德紀。古事景行記神櫛王者。木國之

木國酒部阿比古

古事景行記神櫛王者。木國之

酒部阿比古字阿酒部之祖也。
宇陀酒部見上

酒人

造姓氏。河内皇别酒人造。日下部連同祖日本紀
不見。日下部連彦坐命子狭穗彦命之後也。

忌寸酒人忌寸刀自古見桓武紀。案盖紀酒人忌寸

公繼體紀菟皇子是酒人公之先也。古事應神記

意富杼王者稚淳毛二酒人公祖也。

真人天武紀酒人公賜姓曰真人姓氏。大和皇别。

酒人真人繼體天皇皇子菟王之後也。

酒人小川真人。姓氏。右京未定酒人小川真人。繼

體天皇皇子菟王之後也。

坂田酒人真人見于坂田

紀酒人見于紀

大和酒人連見于大和

中臣酒人宿祢見于中臣

草鹿酒人宿祢見于下

酒波

人酒波人麻呂見聖武紀

酒井

勝 豐前國宇佐郡人酒井勝小常見後紀延曆十
八年案和名抄宇佐郡酒井鄉

茨田

勝 姓氏山城皇別茨田勝景行天皇皇子息長彦
人大兄瑞城命之後也河内漢出自吳國主孫皓
之後意富加牟招君也仁德天皇賜居地於茨田
邑案和名抄茨田郡茨田鄉訓注萬牟多河内國讚
良郡大領茨田勝男泉見仁明紀
連 河内人茨田連衫子見仁德紀茨田連小望見
繼體紀天武紀茨田島足賜姓曰連姓氏右京皇

別下茨田連多朝臣同祖神八井耳命男彦八井
耳命之後也日本紀漏案茨田連見仁德繼體紀
而言漏者何也蓋以不載
彦八井耳命也山城皇別茨田宿祢同祖彦八井耳命之
後也古事神武記日子八井命者茨田連之祖也伊須
氣余理比賣生皇子日子八井命舊事神武紀彦
次神八井耳命次神沼河耳命皇子四處兒子研耳命
八井耳命茨田連等祖也次神八井耳命次神淳
名川耳命次同景行紀櫛角別王茨田連等祖也
彦八井耳命
古事記作茨田下連

宿祢 天武紀茨田連賜姓曰宿祢姓氏河内皇別
茨田宿祢多朝臣同祖彦八井耳命之後菅呂母

能古案刺本作彦八井耳命男野現宿祢今從一
且神八井井命綏靖天皇四年薨薨至仁德天皇
十一年九百零一年可知非子也或刺本脫文字
仁德天皇御世造茨田堤案恐脫日本紀合

真人姓氏左京未定茨田真人敏達天皇孫大股
王之後也。

茨田下連古事景行記櫛角別王者茨田下連之
祖也。

茨田枚野宿祢聖武紀茨田弓束賜姓茨田枚野
宿祢。

茨木或茨城

造姓氏和泉皇別茨木造豐城入彦命之後也和

泉未定天津彦根命之後也案神代紀天津彦根
也國造本紀常陸茨城國造天津彦根命孫筑紫
力祢

公
真人天武紀茨城公賜姓曰真人案見于高橋真

海上

真人孝謙紀清水王男三狩王賜姓海上真人姓
氏左京皇別海上真人大原真人同祖依續日本
紀附大原真人出自敏達天皇孫百濟王也

海

直 舊事孝靈紀。彥狹島命海直等祖也。海直淡海

見類聚國史元年長海直家繼見仁明紀。阿波國名

東郡人海直豐宗賜姓大見清和紀案豐宗蓋神

根津彥之後也。

真人 海真人有成見類聚國史 弘仁七年

海犬養 姓氏右京神別下海犬養海神綿積命之

後也。

海犬養連 海犬養連勝麻呂見皇極紀

海語連 元正紀朝妻子乎人龍麻呂賜姓海語連

案乎人原文作乎人今改作

角鹿海直 古事孝靈記。日子刺肩命者。角鹿海直

之祖也。

但馬海直 姓氏左京神別下。但馬海直火明命之

後也。

物部海連 見于物部

海部

海人部 應神紀。五年定諸國海人部。

公 豐後國海部郡大領海部公常山見桓武紀和案

名抄海部郡上總國市原郡海部郡

國海部郡紀伊國坂井郡海部郡筑前國宗像郡海部郡

直

國那賀郡海部上郡那珂郡海部郡熊野郡海部

彦命共云海部直等祖也。

尾張中島海部直 舊事紀天脊男命尾張中島海

部直等祖也。

案姓氏錄山城神別今木連神竟命

天壁立命子天脊男命舊事紀饒速日命天降之時防衛三十二人之

吉備海部直

吉備海部直赤尾見雄略紀吉備海

部直難波見敏達紀吉備海部直見古事仁德紀

海原

造桓武紀右京人金五百依賜姓海原造姓氏右

京下新羅海原造

案刻本造字新羅國人進廣肆

金加志毛禮之後也

案天武天皇追進位各四年定

有大廣文武天皇大寶元年改之金加志毛禮投

化留蓋在天武天皇大寶元年改之金加志毛禮投

吉級喰北助知等五十年歸化或在其中字同紀

連桓武紀左京人金肆順賜姓海原連金五百依

真真春

真人仁明紀右京人六世長谷王鳥島王池子王

七世小長谷王等四人賜姓真春真人

真野

臣 姓氏。右京皇別。下真野臣。天足彦國押人命三世孫彦國薨命之後也。男大口納命。男難波宿祢。男大矢田宿祢。後神功皇后征伐新羅。凱旋之日。便留為鎮守將軍。于時娶彼國王猶榻之女生二女。案子女當云云。兄依久命。次武義命。依久命九世孫和珥部臣鳥務大肆忍勝等。居住近江志賀郡真野村。庚寅年。案持統紀四年詔諸國曰。負真野臣。姓也。清和紀。大和國山邊郡人民首廣門。右京人民首方宗。廣宅等。賜姓真野臣。其先出自天足彦國押人命也。

宿祢。清和紀。右京人真野臣永德姪道緒等。賜姓宿祢。其先出自天足彦國押人命也。

首真野首弟子見推古紀

造。姓氏。右京下百濟。真野造。出自百濟國肖古王也。

公見下

連。嵯峨紀。真野公營山等三十六人。賜姓真野連。

真髮部。見于白髮部

真神田

首。姓氏。大和神別真神田首。伊香我色乎命之後

也 紫世系脫

朝臣 見于大三輪

真神田曾祢連 姓氏 左京神別上 真神田曾祢連

速日命六世孫伊香我色乎命男氣津別命之後

也。

真神

宿祢 真神宿祢真絲見桓武紀 姓氏 大和漢真神

宿祢出自漢福德王也。案雄略紀云命東漢直掬
云飛鳥真神原一名忙鳥苦田于真神原崇峻紀

真道

連 仁明紀 豐後國人吉弥侯龍麻呂賜姓真道連

宿祢 仁明紀 備前國人韓部廣公賜姓真道宿祢

其先百濟人也。

真苑

宿祢 真苑宿祢雜物見類聚國史 三弘仁十年 仁明紀

真城

史 光仁紀 山脊國紀伊郡人金城史山守等十四

人賜姓真城史 姓氏 山城新羅 真城史出自新羅

國人金氏尊也。

狹

狹狹城山君 見于佐佐貴山

狹井 見于佐為

狹馬

狹身 見于依味

狹山

連 姓氏。和泉神別狹山連。大中臣同祖。天兒屋根

命之後也。和名抄河内國丹比郡狹山郷神名式同郡有狹山神社狹山堤神社。

狹丘

首 難波船人狹岳首間狹見敏達紀

馬馬工

連 姓氏。大和皇別。馬工連。平群朝臣同祖。平群木

菟宿祢之後也。

馬御檝

連 古事孝元記。平郡都久宿祢者。馬御檝連等祖

馬飼也。

馬飼

首 馬飼首歌依見欽明紀

造 馬養造見于印南野

河内馬飼首 河内馬飼首荒籠見武烈紀。河内馬

飼首御狩見繼體紀。同紀作河内母。河内馬飼首

押勝見欽明紀

河内馬飼造 見下

河内馬飼連 天武紀。河内馬飼造賜姓曰連。

娑羅羅馬飼造天見下

娑羅羅馬飼連天武紀娑羅羅馬飼造賜姓曰連

案河内國讚良郡

菟野馬飼造見下

菟野馬飼連天武紀菟野馬飼造賜姓曰連

倭馬飼造見下

倭馬飼連天武紀倭馬飼造賜姓曰連養德馬飼

連乙麻呂見聖武紀

馬

史馬思登國人馬史夷麻呂見廢帝紀賜姓武生

原原井

連厚見連春澤史仁明紀馬史其先百濟人也。姓氏錄武生宿祢文宿祢同祖王仁之後也。

連姓氏河内皇別原井造塩屋連同祖武内宿祢

男葛城襲津彥命之後也續日本紀漏

原

首姓氏攝津百濟原首真神宿祢同祖福王之後

也真神宿祢在大和漢首條出自漢福德王也

造姓氏右京未定原造神饒速日命天降之日從

者天物部現度造之後也恐鳴字誤天物部二十

五部中有島戶物部見舊事紀春案二田物部在右京未定中相槻物部在大和未定中共二十五

原宮

二十一

宮道

部之一。而尚稱物部。舊事紀天降從者五部造中

君 舊事成務紀。稚武王日本武尊子武 宮道君等祖也。

宿祢 見下

朝臣 仁明紀。宮道宿祢吉備麻呂吉備繼等賜姓

朝臣。

宮部

造 姓氏。左京神別中宮部造天壁立命子天背男

命

命之後也。案今木注云。神薨命五世孫阿麻乃西

神宮部造 見下

宮處

朝臣 姓氏。和泉神別宮處朝臣。大中臣同祖。天兒

屋根命之後也。

中臣宮處連 見于中臣。

宮原

宿祢 桓武紀。船連今道等八人賜姓宮原宿祢。姓

氏。右京下百濟宮原宿祢。菅野朝臣同祖。塩君男

知仁君之後也。原注云。一本同國都。慕王十世孫

井津中科船列載。菅野朝臣注云。出自百濟國都

十六世。考見菅野注。故曰同國。又案十世當作

能

二十八

宮

勝美濃國不破郡大領宮勝木貴見文武紀

首宮首阿弥陀見孝德紀古事景行記建貝兒王

日本武尊子宮首之祖也。案原文

能登

臣能登臣馬身能登臣龍見齋明紀能登國羽咋郡

擬主帳能登臣乙美見萬葉集古事崇神記大入杵

命者能登臣之祖也。案國造本紀能等國造活目帝

非是也。彦狹島者豐城命之孫也。豐城命大入杵命共

御間城天皇諡崇神皇子而非活目天皇諡垂仁皇子也。日本紀云。速津牟魚眼妙媛生豐城入彦命古事

記云。尾張大海媛生大入杵命二媛共崇神帝之妃也。

能滿

直聖武紀多禰島能滿郡少領粟麻呂等九百六

十九人因居賜直姓。案合能滿于大隅國馭謨郡

本紀畧清和紀貞觀十八年朝野群載等

神私

造姓氏左京神別中神私造。案今本一作神松道臣

命九世孫。案原文作八世孫。今注共云道臣命七

世孫室屋大連公武烈紀金村第。三子道臣室屋清

和紀伴善男云依互彦者金村第。三子道臣室屋清

神麻績見于麻績。

神

二十九

神門

臣 姓氏。右京神別上。神門臣。天穗日命十二世孫

鵜濡滄命之後也。案出雲臣注亦云十二世孫而

乾飯根命。凡河內忌寸注為十三世孫。主師連注

云十二世孫。飯入根命。崇神紀。出雲振根弟。飯入

根以神實付弟甘美。韓日狹與子。鷗濡滄而貢上。

孫者非也。可美乾飯根者。即甘美。韓日狹也。凡河

內忌寸注。以可美乾飯根。為十三世孫。國造本紀

以字世孫。恐共誤。神門臣氏成見清和紀。神門郡

大領神門臣見出雲風土記。

神宮部

造 姓氏。山城神別。神宮部造。葛城猪岡天降神天

破命之後也。六世孫吉足日命。崇神天皇御世天

下有災。案數有災害。卜之大物主神。死為也。隨神

萬群神。於是疫病始息。國內漸謚。五曰遺吉足日

穀既成。百姓饒之。見崇神紀七年。

命令齋祭大物主神。災異即止。天皇詔曰。消天下

災。百姓得福。自今以後。可為宮能賣神。仍賜姓宮

能賣公。然後庚午年籍註神宮部造。按天智帝七

神奴

神奴 光仁紀。紀伊國名草郡人神奴百繼言祖父

支波美自。庚午年至大寶元年之籍。並注忌部。和

銅元年造籍之日。據居里之名。注神奴。望請從本

姓改正。

連 姓氏。攝津神別。神奴連。天兒屋根尊十世孫雷大臣命之後也。

神人

神人部 伊勢國安濃郡百姓神人部東成見清和

紀信濃國壇科郡主帳神人部忍男見萬葉集。

神人 美濃國大野郡人神人太見文武紀。攝津國

能勢郡領神人為奈麻呂見桓武紀。上野國人神

人。繼道見清和紀。佐渡國賀茂郡人神人勲知雄

見陽成紀。攝津神別。神人大國主命五世孫大田

田根子命之後也。同神別。神人同上。案神人二條

上者恐一者神人公一河內神別。御手代首同祖

者神人而公字脫乎。一河內神別。御手代首同祖

可比良命。案一本作之後也。御手代首天御中主

和泉未定天表日命之後也。案原文誤為狛太首

天表日命之後也。是狛太首注而作狛太首神人

為一條以附于此也。其天表日命亦恐天表春命

之一誤。饒速日命天降之時從者防衛三十人等

神

公 出雲國意宇郡人神人公人足五百成。賜姓大神見高野紀

直 姓氏。和泉神別。神直神魂命五世孫生玉兄彦

直命之後也。
真君 見于大三輪

真人 見于大三輪

神服部 神服 共見于服部

神磯部 見于磯部

神依田

公 神依田公名代 賜姓賀見高野紀

神前

連 聖武紀 賈受君賜姓神前連 姓氏 左京下百濟

神前連出自百濟國人正六位上賈受君也

神社

神社 神社福草見孝德紀

忌寸 神社忌寸河内見元明紀

浮 浮穴

直 姓氏 河内神別浮穴直 移受牟受比命之後也

案列本移受作移愛連注同今共從一本門部注云牟須比命兒安牟須比命考見門部注移字諸本副墨為音伊非也神后仁明紀伊豫國人浮穴紀私記云移音野可從

直千繼直能 賜姓春大久米命之後也

連 姓氏 左京神別中浮穴連 案列本云 移受牟受

比命五世孫房意孫連之後也

浮倭

三十一

倭倭

君 武烈紀百濟王使斯我君事于朝有子曰法師君是倭君之始祖也

直 神武紀珍彥賜名曰椎根津彥此即倭直部之

始祖也倭直祖長尾市見垂仁紀注倭直祖麻呂

見仁德紀倭直吾子籠仁德紀云見履中紀倭直

倭直倭連即大倭連且照看于大倭

連 天武紀倭直龍麻呂賜姓連同紀倭直賜姓曰

連

倭川原忌寸 姓氏河内未定倭川原忌寸武甕槌

命十五世孫彥振根命之後也

倭鍛師 倭鍛部天津真浦見綏靖紀舊事紀天津

真津倭鍛師等祖也

倭志紀縣主 見于志貴

倭奄智造 見于奄智

倭田中直 見于田中

倭画師 倭画師音擣見天武紀元明紀画師忍勝

賜姓倭画師養德画師楯見聖武紀姓氏左京上

漢大岡忌寸注云出自魏文帝之安貴公也雄畧

天皇御世歸化男龍辰貴一名善繪工武烈天皇美其

能賜姓首五世孫勤大壹惠尊亦工繪才天智天皇御世賜姓倭画師案天智紀六年五月倭画師者持授小山天位乃封二年戶是已倭画師也其勤大壹者天武帝十四年死置位也紀載音擣而不知是安貴否此云新漢画部因斯羅我見雄畧紀七年王植之後也又有高麗画師對言其父画否亦未可画師山背画師見推古紀師麻呂見孝德紀黃書

倭馬飼 見于馬飼

倭漢首 東漢首磐井見崇峻紀注

倭漢直 應神紀倭漢直祖阿智使主其子都加使

主率己之黨十七縣而歸化案古事履中紀阿智

倭漢直祖福因奈見推古紀東漢直掬見雄畧紀

同紀聚漢部定伴造者賜姓曰直原注曰一本云賜使主等曰直

東漢直駒東漢首見崇峻紀

倭漢連 天武紀倭漢直賜姓曰連

倭漢忌寸 天武紀倭漢連賜姓曰忌寸

倭漢草直 東漢草直足島見齊明紀案草者蓋牧屋牧屋忌寸

坂上大宿祢氏族也

倭漢荒田井直 見于荒田井

倭木

倭木 姓氏右京神別下倭木案一本倭木又作倭太一本倭木俗作倭本又作

本作太轉作太木神知津彦命之後也

祝

三十四

倭文

倭文 古語拾遺。天羽槌雄神倭文遠祖也。

連 姓氏。攝津神別。倭文連。角凝魂命男伊佐布魂

命之後也。案舊事。紀同。

宿祢 天武紀。倭文連賜姓曰宿祢。原注云。倭文。此

姓氏。大和神別。倭文宿祢。案原文。倭。出自神魂命

之後。大味宿祢也。河內神別。角凝魂命之後也。

祝祝部

祝部。姓氏。山城神別。祝部鴨縣主同祖。建角身命

之後也。右京下漢。工造同祖。吳國人。田利須須之

後也。山城漢與右京漢同。案但工造作工部。非右

而無工部。

荒荒城 或荒木

臣 左京人荒木臣道麻呂。忍國見。高野紀

朝臣 姓氏。攝津神別。荒城朝臣。大中臣同祖。津速

魂命三世孫天兒屋根命之後也。

荒木田神主 陽成紀見于度會神主注。太神宮例

文天兒屋根命十一世孫大狹山命子天兒通命

六世孫荒木田最上賜荒木田姓。成務天皇御

世奉仕。最上十二世孫首麻呂。齊明天皇御世賜

荒

神主姓陽成紀云。自進大肆荒木田神主首麻呂
以後脫漏荒木田三字。今其苗裔向官披訴故因
舊加之。

荒田

直 姓氏。和泉神別。荒田直。高魂命五世孫劍根命
之後也。案神名式大鳥郡有陶荒田神社。

連 天武紀荒田能麻呂賜姓連

荒田井直 荒田井直比羅夫見孝德紀。案同紀作
倭漢直比

荒田尾直 荒田尾直赤麻呂見天武紀。案尾井恐

荒田尾連 荒田尾連麻呂見天武紀

荒比田

連 舊事紀。速日命十三世孫物部建彥連公伊勢

荒比田連等祖也。

荒荒

公 姓氏。攝津任那荒荒公任那國豐貴王之後也。
案和名抄。西成郡安良鄉。

家
家内

連 姓氏。河内神別家内連高魂命五世孫天忍日
命之後也。

家

家原

連

元明紀家原音那人多治比真賜姓連同紀家原

宿祢

文德紀家原連氏主氏雄繩雄善宗賜姓宿

祢

朝臣

清和紀家原宿祢氏主繩雄善宗鄉好春鄉

繁居良居等賜姓朝臣氏主父宿祢富依天長三

年賜姓家原連之日富依修解爾富依先出自漢

光武皇帝也氏主今言曰先出自宣化天皇第二

皇子案火焰延曆十八年進本系之日案十九日

戊戌敕布告天下今以後漢光武皇帝為祖者誤

進本系帳見後紀也父子所備始祖之所出先後不同未知誰是矣

但姓氏錄所記可謂得實正焉

家部 或宅部

家部 家部宮道見文武紀

恩智

神主

美作掾恩智神主廣人見高野紀姓氏河內

神別恩智神主高魂命見伊久魂命之後也案神

高安郡有恩智神社又案舊事紀以生魂命為神

鬼命之後然原文序次高魂命之後八氏次角疑

則高魂命之後不可疑焉而為神鬼命之裔亦有

說何則思神有大御食津彦大御食津比咩見文
德紀神魂命兒有御食持命後有多米氏掌炊爨
合視之則思神主出神魂命神祇令集解思
之後以事其祖神亦不可為無焉
智社恩智神主祭之

栗
栗栖

史 栗栖史多祢女見聖武紀

首 姓氏右京上漢栗栖首文宿祢同祖王仁之後也

直 姓氏和泉漢栗栖直火撫直同祖阿智王之後

也

連 姓氏河内神別栗栖連神饒速日命子字摩志

麻治命之後也案神名式若江郡有栗栖神社

栗隈 或栗前

直 栗前直久子見仁明紀

首 栗隈首萬德見天智

連 天武紀栗隈首賜姓曰連栗隈連廣耳見高野

紀案山皆栗隈縣見仁德紀和名抄久世郡栗隈

三輪栗隈君 見于三輪

栗原

勝 栗原勝子公賜姓中臣栗原連天御中主命二

後居于美濃國不破郡栗原曰居命氏栗原勝乙女見光仁紀

宿祢 光仁紀栗原勝乙妹女栗原勝淨足賜姓宿

根納

根根

祢

吉士 根吉士老見繼辭紀

連 根連金身見天武紀。根連靺鞨見廢帝紀。姓氏。

和泉神別根連。案根即日根雄畧紀。根使主至日

布留宿祢同祖。天足彥太彥命之後也。布留宿祢天足彥國

押人命之後也

納納部物部

納部物部 姓氏。和泉皇別。納部物部。案納部刻本

一本大伴宿祢注云。雄畧天皇御世。布留宿祢同

祖。天足彥太彥命之後也。

娑娑婆

連 推市紀殞末目皇子于周防娑婆。案和名抄。依

乃令土師連猪手掌殞事。故猪手連之孫曰娑婆

連。土師娑婆連猪手土師娑婆連掩見皇極紀。

娑羅羅馬飼 見于馬飼

隼隼人

隼人 舊事紀瓊瓊杵尊子火闌命隼人等祖也。

隼人阿多君 古事記。火照命者隼人阿多君之祖

也。

娑隼時

阿多隼人 姓氏山城神別。阿多隼人。富乃須佐利
乃命之後也。

大角隼人 姓氏大和神別。大角隼人。出自火闌降
命也。

時統

宿祢 仁明紀丹後國人久美公金氏。賜姓時統宿

祢。伊枳速日命之苗裔。案伊枳恐也。案和名抄。熊
尔枳之誤。野郡久美鄉。

時原

宿祢 清和紀山城國葛野郡人秦忌寸春風諸長

等三人賜姓時原宿祢。秦始皇之後也。

朝臣 光孝紀時原宿祢春風賜姓朝臣自言出自

秦始皇十一世孫功德王也。帶仲彥天皇四年歸

化。不朝獻珍寶蠶種。案姓氏錄。秦公。秦始皇帝孫
孝德王之後也。蓋孝德功德

同人而功滿父孝武王子融通王之後也。融通即弓月

十二世孫功滿王子融通王之後也。融通即弓月

姓氏錄。秦忌寸注云。弓月王應神天皇十四年歸

化。與應神紀太秦公宿祢合。太秦公宿祢注云。三世孝

武王男功滿王仲哀天皇八年來朝。諸注轉傳之

訛。不少當代新羅神教在紀八年神后伐新羅在

九年。天皇前後。仲哀天皇四年云。八年云。者與紀

不合。三世云者。亦誤。自始皇元年。至仲哀帝八年。宜

借馬

或輕間。或輕馬。連 輕間連鳥麻呂見高野紀。舊事紀。速日命十一

借氣倉財

世孫物部鍛冶連公伊葛十三世孫物部長目連
公子木蓮共云輕馬連等祖也。十二世孫物部麻作
連公子目十四世孫物部金連公張目共云借馬連
等祖也。

氣 氣太

君 聖武紀。氣太十千代等八人賜姓君。

倉 倉

見于棕

倉人

見于棕人

倉墻

見于棕垣

財 財

財日奉部。天武紀。財日奉部造賜姓曰連。

造 見下

連 天武紀。財日奉部造賜姓曰連。

財部

財部 備前國藤野郡人財部黑土賜姓石見高野

紀。

造 加賀國能美郡人財部造繼麻呂見仁明紀

財田

直 財田直常人見高野紀

草 草壁

見于日下部

草鹿酒人宿祢

見于日下

草蚊益

草直 見于東漢

蚊 蚊屋

忌寸 贈直廣參蚊屋忌寸木間見持統紀案蚊屋

上大宿祢氏族也。太平十一年以從八位下蚊屋。忌寸子虫任高市郡少領。見宝龜三年坂上大忌寸刈田麻呂表文。蓋東漢草直是也。

宿祢 桓武紀。蚊野忌寸淨足賜姓宿祢。

蚊屋衣縫 見于衣縫

益 益田

益田 益田金鍾百濟優婆塞見天武紀案十一年作益田直金鍾。十四

年重出。而无直字推支于以十四年為是。故從十四年文。

連 高野紀。越前國足羽郡人益田繩手賜姓連。

忌寸 益田忌寸滿足見類聚國史弘仁三年

益城

連 元明紀。筑前國御笠郡人宗形部堅牛賜姓益

城連

尾張益城宿祢 見于尾張

秦 秦

秦部 孝謙紀伊勢國飯野郡人飯麻呂等十七人

賜姓秦部。下野國人秦部結成女秦部正月麻呂

見文德紀秦部福依見公注

秦

秦人部 越前國人秦人部武志麻呂賜姓見桓武

紀讚岐國香河郡人秦人部永職賜姓見仁明紀

秦人 姓氏右京上漢秦人太秦公宿祢同祖酒秦

公之後也大秦公宿祢秦始皇帝三世孫孝武王

男融通玉應神天皇十四年歸大和漢秦忌寸同

祖弓月王之後也攝津漢河內漢與大和漢同

秦姓 聖武紀廣幡牛養賜秦姓秦姓綱麻呂見高

野紀姓氏河內漢秦姓秦始皇帝十三世孫然能

解公之後也秦子彌成上成見清和紀其文出

公 仁明紀讚岐國人秦部福依弟福益等三烟賜

姓秦公姓氏河內漢秦公秦始皇帝孫孝德王之後也

冠 姓氏山城漢秦冠秦始皇帝四世孫法成王之後也

勝 仁明紀攝津國人秦直身仲主等三烟改本姓

賜秦勝姓氏和泉漢秦勝同祖原文在秦雄略紀

天皇寵秦造酒詔聚秦氏賜秦酒公仍領率百八

十種勝部

首 秦毘登淨足小安陪小殿小嬾之後冒見高野紀

造 秦造酒即秦見雄略紀葛野秦造化勝見皇極

紀有歌稱禹秦造田來津又稱朴市見天智紀姓

氏。左京上漢。秦造。秦始皇帝五世孫融通王之後也。案大里史注亦云五世孫大秦公宿祢注云始皇帝三世孝武王之後男功滿王功滿王子融通王山城漢秦忌寸注云四世孫功滿王是世孫不愆焉而陽成紀秦宿祢永厚言始皇十二世孫功滿王子融通王光孝紀時原宿祢春風言十一世孫功德王若功德孝武同人則是亦世系不違去始皇殆五百年非五世可知之。

連 天武紀秦造賜姓曰連

忌寸 天武紀秦連賜姓曰忌寸持統紀秦造網手

賜姓忌寸元正紀秦朝元賜聖武紀秦老等一千

二百餘烟賜伊美高野紀大和國人秦勝古麻呂賜

同紀攝津國西成郡人秦廣立秦神島賜同紀秦

長田三山秦倉人皆主秦姓網麻呂賜桓武紀對

馬島守穴咋些麻呂賜姓秦忌寸仁明紀山城國

葛野郡人物集廣永豐守賜清和紀讚岐國多度

郡人秦子上成弟弥成等三人賜本系出自秦始

皇帝也姓氏左京上漢秦忌寸在秦長同王五世

孫丹照之後也同者指秦長藏連注同漢同王四

世孫大藏秦公志勝之後也右京上漢太秦公宿

祢同祖功滿王之後也同漢太秦公宿祢同祖原

云一本始皇帝十四山城神別神饒速日命之後

也案神孫豈冒蕃姓子必有誤焉山城神別中有

有奈矣。忘山城漢太秦公宿祢同祖。秦始皇帝之
後也。案一帝下。有四字。物智王弓月王應神天皇
十四年來朝上表更歸國率百二十七縣百姓百
刑本一作狗歸化。案應神紀十四年弓月君自百濟
今從一本歸化。新羅人拒之。皆留加羅國。爰遣葛城
襲彥而台之。然三年不復命。十六年授精兵於牟
擊新羅而披其道路。兵益新羅之境。王愕之。服其
罪。乃率弓月之夫并獻金銀玉帛種種寶物等。
與襲津彥共還焉。
天皇嘉之。賜大和朝間腋上地居之。為男真德王。
次普洞王。原注云古記曰浦東君仁德天皇次雲
師王。次武良王。普洞王。男秦公。酒雄。畧。天皇。御世

秦稱普洞王時。秦氏。搃被劫畧。今見在者十不存
一。請遣勅使檢括招集。天皇遣使少子部雷。案雄
七年。螺羸。率大隅隼人。搜括鳩集。得秦氏九十二
部一萬八千六百七十人。遂賜於酒。爰率秦氏。養
蠶織絹。盛筮詣闕貢進。如丘如山。積畜朝廷。天皇
嘉之。特降寵命。賜號曰禹都萬佐。是盈積有利益
之義。案雄畧紀十五年。秦氏。分散。臣連等。各恣。駢
天皇。輒即詔。聚秦氏。賜於秦。酒。公。寵。于
種。勝。部。奉。獻。庸。調。絹。纈。積。朝。庭。因。賜。姓。曰。禹。豆
麻。依。十。六。年。詔。宜。秦。國。縣。殖。使。諸。秦。氏。構。八。丈。大
來。又。散。遷。秦。氏。使。獻。庸。調。殖。使。諸。秦。氏。構。八。丈。大
藏於宮側。納其貢物。故名其地曰長谷朝倉。是時

始置大藏官負以酒為長官秦氏等一祖子孫或就居住或依行事別為數腹天平二十年在京畿者咸賜伊美吉姓案聖武紀天平二十五年己丑右大史二位上秦老等一千二百餘烟賜伊美吉姓同漢始皇帝十五世孫川秦公之後也同漢始皇帝五世孫弓月王之後也大和漢太秦公宿祢同祖攝津漢太秦公宿祢同祖功滿王之後也河內漢秦宿祢同祖融通王之後也原文在秦宿祢和泉漢太秦公宿祢同祖融通王之後也宿祢姓氏河內漢太秦公宿祢同祖原文在大里史次大里史大秦公宿祢同祖秦始皇仁明紀左京人秦忌寸五世孫融通王之後也

貞仲賜姓宿祢

秦大藏造 秦大藏造萬里見孝德紀案欽明紀天皇

久曰獲秦大津父也者必有天下寐而覓之得之山城國紀伊郡深草里優寵日厚遂踐祚乃拜大藏省元年以諸蕃投化者安置國郡編貫戶籍秦人戶數惣七千五百三十三戶以大藏掾為秦伴造

秦長藏連 姓氏左京上漢秦長藏連太秦公宿祢

同祖融通王之後也案原文宿祢二字脫在大秦

秦公忌寸 嵯峨紀僧常樓俗姓秦公忌寸山城國

葛野郡人也

秦井手忌寸 秦井手乙麻呂見聖武紀高野紀攝

津國豐島郡人井手小足等十五人賜秦井手忌

寸 案和名抄豐島郡秦上鄉秦下鄉

秦原公 高野紀 讚岐國香川郡人 秦勝倉下等五

十二人賜姓秦原公

秦倉人 見上

船

首 船首依伯見文武紀

史 欽明紀 蘓何稻目宿祢奉勅遣王辰爾數錄船

賦即以王辰爾為船長 因賜姓曰船史 船史王平

船史龍見推古紀

直 孝謙紀 船史賜姓直 辟淡彙公諱也

連 欽明紀 王辰爾者今船連之先也 天武紀 船史

賜姓曰連 姓氏 右京下百濟 船連 菅野朝臣同祖

大阿良王三世孫智仁君之後也 案百濟貴首王

王生辰孫王辰孫一名智宗辰孫生大阿良王 大

阿良生某某生塩君塩生味散辰爾字志智仁番

侶等者蓋字也 菅野朝臣云辰孫王生大阿良王

太阿良生交陽君亥陽生午定君午定有三男伯

味沙仲辰 攝津百濟 菅野朝臣同祖 大阿良王之

後也 船子 首 姓氏 河内未定 船子首 百濟國人 久尔君之後

書厚浦

四十一

船木

直 船木直馬養見高野紀。船木直安麻呂馬養見後紀。纂延曆十三年。

書書 見于文

厚厚見

連 高野紀。河内國古市郡人馬毘登夷人。右京人馬毘登中成等賜姓厚見連。案王仁之後也。

浦浦上

臣 後紀。延曆二十三年播磨國夷第二等去返公島子賜姓浦上臣。案和名抄。揖保郡浦上郡。

浦田

臣 夷一等浦田臣史間儼見後紀。延曆二十三年播磨國印南郡權少領浦田臣山人見嵯峨紀。

陵 陵戶村主 見于村主

陸 陸奥

陸奥磐井臣 嵯峨紀。陸奥國遠田郡人竹城公金弓黑田繼足白石公真山等男女百二十二人賜姓

陸奥磐井臣。

陸奥高城連 同紀。同國同郡人竹城公多知麻呂

蒸山花麻呂等八人賜姓陸奥高城連。

陸陸

四十八

四十七

陸奧小倉連 同紀。同國同郡人小倉公真祢麻呂

等十七人賜姓陸奧小倉連。

陸奧石原連 同紀。同國同郡人石原公多氣志等

十五人賜姓陸奧石原連。

陸奧意薩連 同紀。同國小田郡人意薩公繼麻呂。

遠田君淨繼等六十六人賜姓陸奧意薩連。案和名抄

遠田訓注止保太。

陸奧白河連 仁明紀。陸奧國白河郡百姓柏造智

成一畑賜姓陸奧白河連。

陸奧安達連 同紀。同國安積郡百姓柏造子押麻

呂一畑賜姓陸奧安達連。案安積郡云。安達連云。積達恐有一誤。

陸奧磐瀨臣 清和紀。陸奧國磐瀨郡人吉弥彦部

豐野賜姓陸奧磐瀨臣。其先天津彦根命之後也。

壬戌一色文部乙冬

口上乙

後... 亦... 遠... 德... 茲... 此... 德... 茲... 此... 德... 茲... 此...

