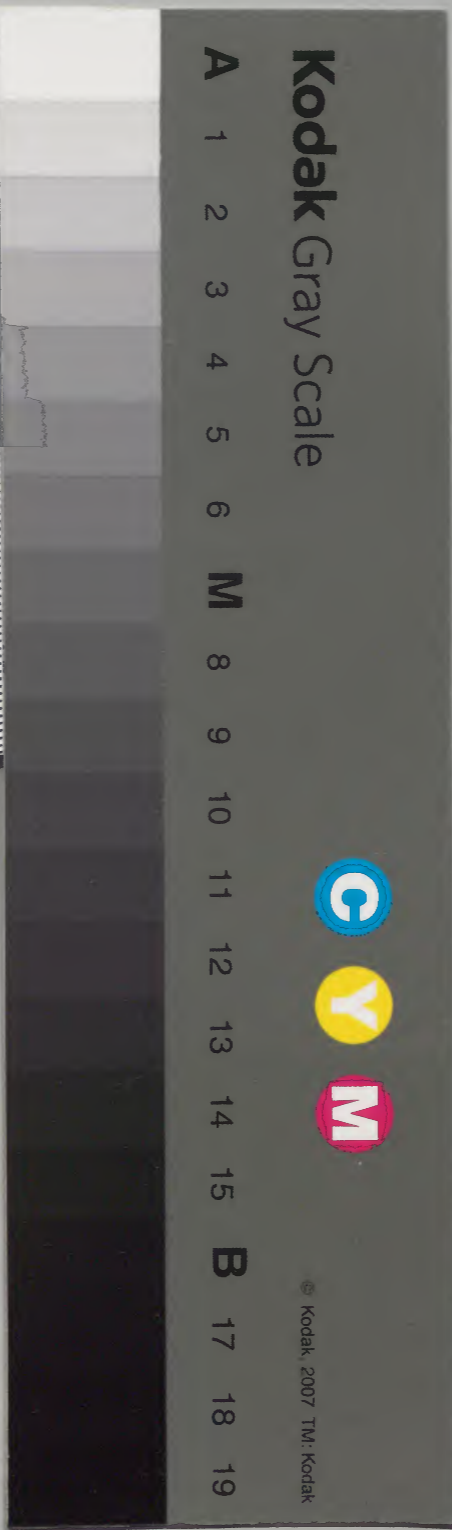


園太曆記

和書門			
三二冊	九一函	二八六二號	類

內閣文庫		和書	
三二冊	九一函	二八六二號	類

內閣文庫			
番號	和	28862	
冊數	32 (8)		
函號	162	126	



國太曆

貞和四年

國太曆

貞和四年

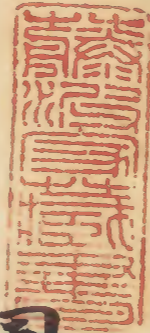
正月大



Handwritten text in vertical columns, including the characters '國太曆' and '貞和四年'.

Handwritten text on the left side of the page.

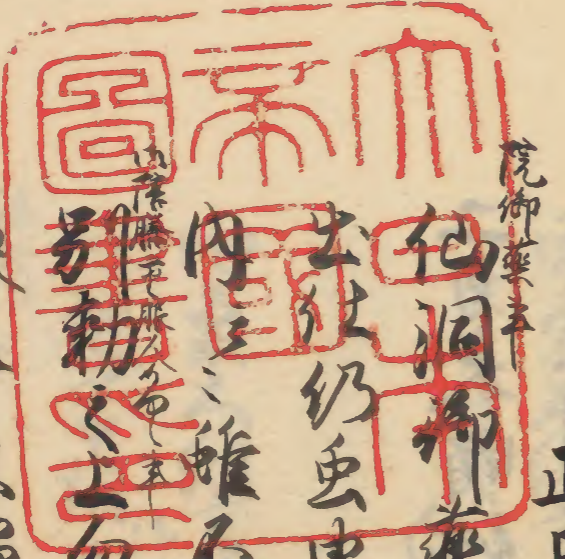
Handwritten text at the bottom left of the page.



園太曆

貞和四年

正月大

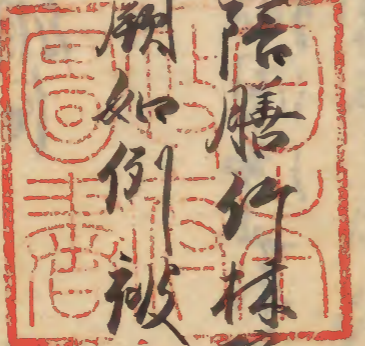


院御筆

仙洞御藥依如例陪膳竹林院大納言元之不可

出仕仍虫申子細依朔如例被作級直衣出仕系

内三雖不升任更



着年不遇之九日祝看陪膳如何御系依以下一尋

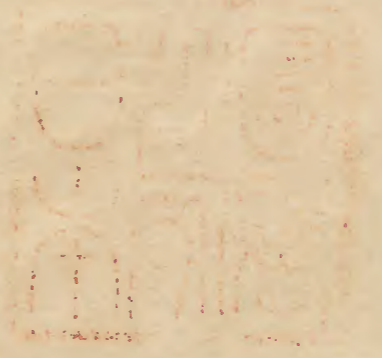
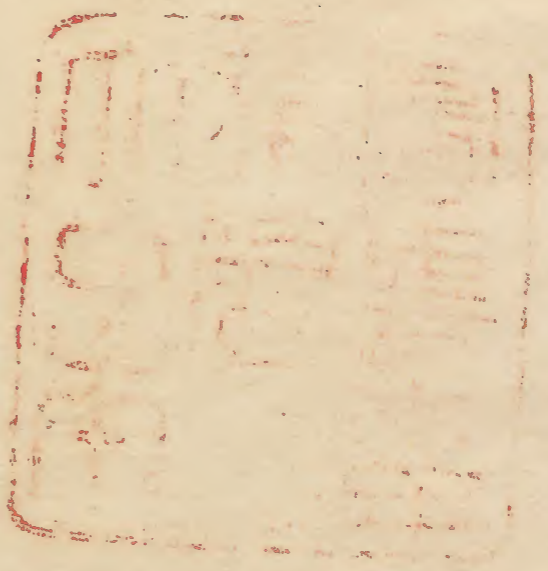
節舍依相尋可續之

後史 竹林院大納言 勅依寺方大納言

四系大納言木系依三

元日節會敷状

明治十二年購求



長倉事
内弁

外弁

御酒勅使

四條大納言

大官宰相

右大弁宰相

新三位中将

實村

山崎實村

俊冬

實村

女納言

右

長繩胡長

公醜

公世胡長

次持

凡

二月天晴傳中今日仙洞津茶室燭之後傳之公
重經顯降陰木卿惟之
三日天晴今日仙洞御茶儀之尋

今日向女房方 西面 聊有祝意復大吏同來入夜后

四條大納言身消是杖見之即紛請文續之

一茶茶中納言送長倉教怀

白馬節會

公卿

四條大納言右清門猪

松殿宰相 清酒勅使 大官宰相

録所 右大弁宰相 苑心院三位中将

直令仗 實村

弁

長頭胡長

胡房

俊冬

少納言

長繩胡片

次將

九

公世胡片

任頭胡片

親長胡片

實種胡片

右

任後胡片

實音胡片

顯方

清繼

行無胡片長顯胡片

後無胡片

藤原親平

職友

西桐奏好家舞家舞
自東自東自東自東
自東自東自東自東

後七日同和自年内信定以故
後七日同和自年内信定以故
後七日同和自年内信定以故

御意又 今日又珠重
御意又 今日又珠重
御意又 今日又珠重

於後七日法出作同和和綿旨
於後七日法出作同和和綿旨
於後七日法出作同和和綿旨

已前不用 宿紙 白紙
已前不用 宿紙 白紙
已前不用 宿紙 白紙

就右綿言小同事

何様可書衣又白紙
何様可書衣又白紙
何様可書衣又白紙

友記乃レP帯レ如記録
友記乃レP帯レ如記録
友記乃レP帯レ如記録

仲承令痛師 元後探為
仲承令痛師 元後探為
仲承令痛師 元後探為

真言太元法 義人方申
真言太元法 義人方申
真言太元法 義人方申

可素P可レ渡P給
可素P可レ渡P給
可素P可レ渡P給

正月七日

丹後守後

被編言後七日淨瓶法下... 謹依

正月日

勘解由次官時經

諱上 東寺長者住正心房

仲務會院本停中

八月天晴... 被心之右元... 弟大僧正賢俊... 一

踏等了... 公重

竹林院大納言

苑山院前大納言

四条大納言

中院大納言

平中納言

右清門督

松殿宰相

右宰相中納言

大官宰相

右大弁宰相

右左衛門督

苑山院之位中納言

長繼

長

辨

胡房長顯

十三回 花園院 顯親門院可佛事院沙汰

二月大

十三日天晴今日相當顯親門院十三回忘在御佛夏

於萩原故被降之依氣自領事領收可早乘以前一所重
頭胡長延消是仍美、年封許表西郊以不為懼直衣取
下者八葉車也牛劍分駝三人仲原光惠水季名布衣上法雜色
裝也駕前隨了

長峯或後上人近來具訪家少、雖如侍衣其之以此

不涉重之卿座曰乘大納言一人其舍相告作以所

上皇降也上皇降幸於院涉同車後上人教言胡卡實文胡卡

教光時光以內言又胡卡香布特衣之外皆是日涉幸

如薄物待衣也極之難也

北面幸之早務之次以牛劍皆也當也内言涉車也

源大納言通名直衣者下務候八葉車元日法衣布雜色之衣是也

網代車不調出之奉舍之方館上入於用八葉之通軒之旨

仍之若中源大納言四乘大納言右邊也若右大弁宰

相未候之御府也小時上皇用之其座隔障子有公乘之如

作曰今日法皇可涉涉而重涉種也下涉涉仍步雖治之可

之用也幸與之也急用之也風於雖治之上見肉雖成

群殿之舞之也涉樂候之操也形之如以重堂依之院以敷列

可有忍之申之申也長誦堂涉類重後也御車有之例

以後准之故而涉類重之東也座之是也重白地被而

涉類重不之有子細也也上沈且惡存何極也之申

之今被候下准檢勿端之上也病神更不可及法程錄也

且牛車輦也入宮門皆依老優也依以存於被用御

樂也梅屋也不可有子細也也申入早其後作之云

中柱同下之無之類也

此以方同可有佛能肉庭与以步以有之与意之与
 以介雜人群集頗炳也之沛上活為指子頗將忽沛與
 被接屋形之與車上可有子細之与法字行也此車之必
 中車之与可有時互也但長梅堂沛教堂被寺沛車乘
 分明之与及以思准之但女院之幸之同車女院人稱之与
 中如君次而被略之与之与中平上寺女院以同車幸之与小時上皇女院法
 同車幸以堂下与和未維之但平以下即相雲客下地路
 在源大納言幸沛車着車以堂山向以鞋下与幸下法
 其後法字又幸法手雲之与入簾中出簾中當沛之
 卿作之與和簾中接屋形与昇出法與幸以鞋下与又
 飛屋形幸昇入沛車与幸戶内小時下以昇出沛與也

公蔭以志季以木依女院內法眼近勅以計細之本也小時幸
 顯朝卡未法佛更早可姑上法之仍与昂乘以堂本儀
中門昇東面沓脫人之与下白徑北面着堂前戶以源
 大納言西來大納言右馬以之与石大弁宰相未幸木乘看
伴堂西面正西次沛寺所修法下不及作暖車
白其海使之与布之介細之与下其高法眼六例
 題名儒 心兼信都 信海信都純色紫中自南方乘進
以堂伸角看庭昂始法用不及信鐘也
為集會下
 噴菽花徑之部色紙一都木南帳開也以此之勅解中三
白紙二都
 位在如一車之徑行平以法也中夫有沛視誦幸信海也
後本別高乘幸和御幸性之与上角之与
 其役執事 別當在西南園寺前門府之莨菪也後未補幸
 須者是職事也仍就當府乘上角源大納言有者也

劫後寺前大納言執持也地與信內以亂文不加暑也事

法以自下觸起座列立淨堂北面以膝坐不前西上次信

康忠持耒被物布取之經堂北面入正面用玉導師前

此以堂北面也之方乃導師在而南題次退之自以膝坐正法書以

布施以極厚織物二衣故重持前不予各進取之玉導師前

即退出後座自前次右大辨同取被物公卿四衆大納言

信內之亂文不取之仍公世相取今一重之次慈子三信

撤上人木次身取之題名係被物農物木已上信行的作

實宗的長右顯相長康忠木次身取之次信傍木撤布施

傍退也信等伴也如布施次公卿自下觸退之予立退出均京

也右上方還淨也院今夜淨進明曉之還淨之後就親門院

之心科入道九相府淨良女也京極玄樞門女院三不被生

生天永希代之克幸也地而現世之台北國母之儀以廣義

門院為唯母後休是院法仍用神顯擗肩之舞也而先公遠

恨古計年光朝正中以中沙法准后院号如形及其沙汰

早而生前年遇此淨追貴女懷滿下仍故障雖非一

事尽筋力官系者也

敬曰 奉終儀阿弥施如未像一射

奉招写色紙妙法蓮華經一部八卷

無量義經一卷

觀普賢經一卷

阿弥陀經一卷
般若心經一卷

奉摺寫素紙同經二部十六卷 每

開結心阿木經各二卷

以前作普觀錄只且支阿弥陀三字之配之歸也蓋具
三世諸佛之方能妙法華一乘之弘一味也最勝一代法經
之巨益故法施者為法經之王故法華者為諸經之王
願力之迅速受以座時即得元生之妙實語頓證其以
須臾即得究竟之文云恰不歸伏惟
禪定仙院幽靈柔和稟性溥陀池仁蔭隱有昭名矣

蒼天降貴女休一世譽之擢寵元聖白日感夫入爰教
軍祐多矣梓志榮或有辨 九禁闕卜禪洞或有入仁
和室傳法流儀有兩仙院之並孝子復有大相國之
為連枝加之三女苦生

天子吾朝未閱先規維為其先公之遺德又謂幽
儀之盤成不字者意表出雲之權詠也交言葉亦
佳什法撰之中下此有朱氏滿月之行儀也涼雙華於
先皇升遐之後母以子貴遂益第土之封邑位曰億
高深思達刺之妙其靈物乃建武年三載交鐘向奉
作依病痲相假遂法生高壇先和喜皇后遷化
月一月賢行比張近新為教主歲度之四二月切

德有隣又爲却城太后同顏保以中道七旬餘年
桑榆之難患六悟寐之小休抑賦才者彼生也謬歎
尊位於地謙雖慣仙術於天師外守五常之要道
行以禮義滿寰宇內蓄十善餘童深以忠厚齊衣
每每有史書終篇之義歎至報恩謝德之誠仍當十
三廻之光陰考此女之心曰吾供養之趣大概載右
於之何地有一小堂以當住膳作之尊揚以禮讚嘆
之旨安啞法下大和高位積大修部隆後乃唱導師
矣碩方之奉勅苑沙之惠汝門之入道場育弁之
振詞猶疾六和勝古之各還於歲月卿仙帝者從
事威儀克懋天人所畏定降深法味被儲今日奇

會真不殷勒何唯漢明帝之笑母之烈后也於苑
席前幸群官磨文皇之訪母大穆后也當宮城
西用淨湯而已哉于時萬死万柳焉之異造化之私
鏡一色一香以之備随心供佛之禮相逢迴向佛正聽
辭然則幽靈不取正覓之願有持早遠七寶土之此詣
正等皆成佛道之益真愆必頌十羅刹之擁護矣
年乞假深看之愛阿公水翻之朝宗弘誓之海運留
之晏雲惠日照之消深衆罪之霜乃至鐵圍破界拔
苦之樂敬白

貞和四年二月日

院廳

請諷誦文

三寶衆僧御布施

右奉 仰俸今日者

禪定仙院十二廻之忌蔭也修護淨院一尊之真像
摺寫法華三部之妙典屬合十指之掌故唱九孔之
韵我則二十七者常行之軌也鎮證之額三菩提之
果上中下輩有增進之位也宜極上上品之望者奉
作不該必修敬白

貞和四年二月日別當正三位權大納言源朝長通奉

十七日甲申天晴今日可被行春日祭

申依天下穢延引
被定下

之旨被作_レ紙中社酒後有_レ大死穢_レの_レ用下_レ尸_レ之_レ分被
仰_レ之

廿日天晴鴨社宜祐光奉恒服奉_レ語_レ之_レ先_レ祝_レ也_レ
恒進之_レ分作_レ訖 永久以來例恒進之_レ
鴨社宜祝恒服之時遷官例也

當社造替遷官同祿宜祝服服例

永久六年八月三日 遷官

依祝惟補服延引

永治元年七月廿六日 遷官

依祿宜季進服延引

兼久四年八月十二日 遷官

依祿直祐賴服貞應元年延引且升一年式年就
弘安五年六月假殿八月正殿 遷宮 以服為元二年

祿直弘繼自弘安二年八月重服同四年九月服
滿祀另以子息未為代官遷宮沙汰日時等令申
沙汰同五年四月十六日祿直弘繼又元之日假服
不及 養國遷宮日時未假服中今沙汰
隨見出且注進之

旁陀羅供沙汰申之申

五日天晴明日曼陀羅供沙汰申今朝教春宮去吏

清書

切高壇紙作
令之

文永正應曼陀羅供沙汰申尋取皆不

注沙汰申儀今廢沙汰也於仙洞寢殿被沙汰之處

迄後也沙汰申之申且不容大所關架其內度者法彌
經未勅使有之沙汰後法院沙汰十三廻弘安
曼陀羅供沙汰申之申不見之後深草院沙汰十三廻正和結
緣灌頂所誦經使有之申度者使伏見院沙汰十三廻元
能曼陀羅供沙汰申世務之申件古使世之今度可
立沙彌經使之申遠載沙汰申之申明日松尾平野未奈
見也知之分明例之不可及沙汰之申但申八誦明日沙汰
日為用白後又今日之申以去懼可致殺也之傳養今
日朝御懺法之申源草法華堂法車寺源大納言
上人二人北面召次等供奉之
抄申尅許明日曼陀羅供沙汰申一帖奉高檀紙

切紙以同檀紙二枚蒙之其裱女燒之紙捲絡中并
柳葉相割消息

勞陀死絡儀大概行之下之割奏同絡仍物也

四月廿日

判

四糸大納云度

別南界供素江の糺尋

昨日糺報云入以決才何種之被免一見志以若架法
糸一定の程と云ふん之勢之子細ト兼又女糸更
情心業付巡洋架外下具以糸之有嚴割ト楚略ト
糸可為ト云々ト怖あ多ト之被動下以明日以後情更ト
座可張引付ト不相意トト怖ト此具以言記録之也

四月廿日

實記上

女若以病經使執中

押為四糸大納云度今度以佛度度若涉瀧經使
幸祈尋下乃題曾不為合計上儀養定以込事
乞ト中陰存ト大掖ト入事

今日度去涉瀧經使事自書女房事云々ト可被
斗ト中被給ト可為以初心陰儀之極也

四月廿日

陰儀

請文云被押去日之糸若由代初度事ト云々ト可被
尋在負朝ト云々

度去涉瀧經使事女房事書并立角のト遠遠法陀
木清多和一是ト上トは使今日ト之途ト糸何事ト
北法弘事ト相向ト家ト哀トト明日勞陀羅儀ト八梅

初日相高松尾平也本祭日之...上後日之...被立伴未使例之...日之...後日再神奉日被立例之...明日可有沙汰之...旨存心行...得善意以信也...
判

四月五日

判

法寺沙八禪被立度之...延遠誠忍...但建久以八禪之時被立度之...
延遠

乃不見...院中沙法...延遠誠忍...
延遠

四月四日

延遠

沙八禪以下...延遠誠忍...
延遠

四月三日

延遠

沙佛奉日被立度之...
延遠

正應三年二月廿五日於龜山度有...
延遠

度者使

延遠

建武二年六月廿五日於大寬寺度有...
延遠

度者使

延遠

冲涌经使

九少将宗房胡卡

同年九月十日於右勝院有旁陀羅供

度者使

九中将实村胡卡

法涌经使

乾保胡卡

以外嘉元二年八月廿日古伏見殿有七使法舍

度者使 九中将基友胡卡 冲涌经使 右京室方时胡卡

同三年七月廿六日古伏見殿日舍

度者使 九中将实文胡卡 冲涌经使 右京室方时胡卡

光德寺之

右例行進必得

四月之日

九大吏小掾清澄

今日佛懺法之趣因之旨先白帝以春官大吏柳方申

出之右就其時宜快哉有甚于此仍入夜来院深貴坊表在

春官大吏白帝表 能安可答少房何维之冲座融席

敷置能之仏座西才一月也計之今在东京内也

不考云云未下教事系西平 其紙刻出佛光之権并官表

大僧正以下僧未系也 出御之度故死後人至是院

人之前

法行院十二回四回

六日天晴今日法行院十二回佛忌辰之仍行冲

佛事未被行之先朝習之持行之結府中懺法以結

僧頭者皆束由系法越院後法中法學師也冲

願文在成下草之清書以手御之計妙行去廣義門

院淨願上會以供以之謀希代以之奉也致引

布施等師之三重一果 念珠佛拈被色被題名僧

修心以下一重一果二品親王被須布施

奪師被物云秀資明實友未卿有之此希能十一人官夜退之被出

例佛加布施唐織切有二衣取之申可之取之申云秀以卿有

未存之物多之少法少泚降蔭以少取布施之以實友中

納之以下取之入之各退下

慈嚴正乃者供以事自付之修心及申魁入未之五旁陀所供息道門之者也寢殿

西面有休不果以大成教百人為見防兼招門之方卿

勸酒饗及酒割奉已之仍參院鑑及總掌以下入未

進善於門之駕手輿 慈靜法印法服以事庵流于外

大童子中童子以下各善之養願也於殿割之

旁陀羅供儀載次才之半訖子割退出也其後被

始冲八講先以顯宗以八講之仍乞御之法八講今日

用白之堂庄殿儀之相替之仍先被修密法

去官之更旁陀羅供之座取以布施早也依寢座

不惟以八講之

今度旁陀羅供之次才奉先自之仍退計四表之の儀

進言上

色羅八口可為堂上以下度者使以女七身

之不見之今度之為供相之可被針尸

之其沙法之

未月六日於寢殿之北旁院羅供之供才可致進
進之中被給下之階薩之供也

二月廿七日

階薩上

洞院後

請文

未月六日可被給旁院羅供之法才之進進也

兼之早之存知也

二月廿七日

判

旁院羅供儀大概令彼之下令養因淨以親進也

四月又日

判

口東大納之殿

内中

法願經事法定給之知也

旁院羅供才
當日堂在殿

其以寢殿南而每屋并東又之間廂卷以簾同東西之間

南才一間事
扉敷之也

同卷淨簾東島居障子并同巡母屋障子然復淨簾

障子未撤之西有居障子并同巡母屋障子然復淨簾

此日之居障子不 每間懸花榜代柱左右懸軟幡當階侍

母屋與之仏基并壇其上約天盖 軟幡木 并壇備種供

具厨伽再燈明以下其前之礼飯之左右立脇机 九机

水定佛布施并巾經一
右机至障高各各木定也

階用黃子倚東柱立門前机置瓶

掉致死送死木 其前置香高 感香

同用中央簀子東西行立散花札立後地鋪

母屋才一間中央是也過西中簾友言簾端柁行為大

以周梨座

南廂階間西以東二三間陰階同並敷連同柁為讚衣

座陰在中有三僧有寂未發

東面簀子當南中二三乃敷紫結柁二枚行力六才子座

南面簀子陰階敷言簾端柁為公卿座透後殿延南

欄友紫結柁為九方堂童子座小中堂東簀子延北友

同柁右方堂童子座殿上廊北面為右僧集舍所

南庭西砌立淨彌經壺

中門廊鈞鐘如律

對限步右僧集舍鐘

奉行院司作之

右僧系著集舍所

威儀師立標於院僧座元德依之候信制不被畧之

上達部系若及上

上願院司奏事具之由

以四位院司奏之仰因食之

次令打鐘奉行受上以令作之

入淨沙社園但其初之也

云卿系若淨前座

今承其威儀作之右僧座標
次後僧置香爐若友年座

之庭上依右以下一有用控

次不可教是道 之度空之像非庭也

次后僧系進

一身依非庭上及少法

次大阿周梨舍樂 六弟子駕樂丁昇之執蓋執經未出例

眾僧前六人 或四人 入中門列立

次威儀師談法進書

鏡鐸役人在左右

二及依各在儀

次大阿周梨於中門下樂

次談法發音

次色流上堂 是又庭儀也一身全以儀 昇古階入

世間眾僧前五位以下執蓋未役人退出——威儀師為初下

以上略庭上儀之時上及少法之儀寺師讚流列立

中門廊唱讚到于門前也

次后僧於門前灑水入堂門各立標下

六弟子持法具相後大阿周梨 行道年彼法具 玉賜札 才子

等若座

次眾僧行道 三迺下廟 為光

次大阿周梨立禮飯前

次讚眾著座 誦讚

次大阿周梨前方仗

次抄之禮 三才

次打磬 云以置笏 春官持大進志先同前持大進陸家未二人

次堂童子看座

左右各二人 但七女左右各三人

次唄師教音

此用逐灑水

次堂童子賦花茗

次教苑行道對揚早漫座

次打磬

堂童子餞花茗

次大周梨用服表白

讀御願文

元德行於文兼 玉左脇机上

此用堂達分經

或兼置又此 先他付

揚御經題名

今度依公家法裏日以誦經令之八海才忘日被之此

使年

次公家誦經使年上

主於堂經今日當松尾平野木祭日順 被傳沙法也

院司四位 申事中

此間庭人委菅田座

万々供公家誦經考案案院以法中有付奉仍之及依事以不案後進之

勅使依右着座

院司

正和結祿權頂之時 多由汝雅康卿也

賜祿

白掛一領

次有誦誦經也

其儀大阿周梨揚御經題名、間殿上五位二

人數

其座於阿周梨座後方

付所誦經使年本段人兼進 之撤之

誦經法下持大儒部並他導師就座武平序先之經人尋九觀誦文授

威儀威儀師傳堂遠付導師讀誦誦文作法

为例今度世沙汰口位院司賜祿祿也一重

次咒願

大阿闍梨供養法以下神分所願

唱札師發音

供養法平行通

次賜布施阿若黎緩被也十重累物一大官下取

威儀六弟子布施於中門主典代取之

次撒布施并法具

七沙汰

世間敷造道如初七在候志及沙汰

執蓋木乘進同前

眾僧退下木乘入

次公卿起座

今朝自廳送師誦誦文依為大別當為令如暑也

院廳

請訊誦事

三寶眾僧御布施

右奉作誦

先皇聖靈建武丙子年炎帝之初月奉淨六月五日昇

九乾以來迄今日法忌懃香花祀儀所闡揚者金胎西部之勞茶所用題者玉偶教部之貫華也彼曇雲之為真人十二迴後終格於仙天矣
 先皇之寃大聖十三年今常住ノ性空正天仙即如來性空即佛性也稱讚之貳澄得有馮肆叩周編鄙抱之清音將責赫曰坐月之妙相清此蘇薑香及群類者奉仰不修如伴敬白

貞和四年四月六日別當從一位藤原朝長 奉

勞陀羅供傍名

御導師 前大僧正慈嚴

讚衆八口

法印權大僧都

三位奉行 玄圓 呪

法印

左馬頭 實鑒 呪

法印權大僧都

左馬頭 慈遍 唱礼 左方列

權大僧都

左馬頭 慈靜 發花

權少僧都

宰相 源範 澄頌

擬講

刑名 朝教 鏡 右方列

勞陀羅供

大納言 慈俊 高達 伴

公卿

公卿 竹林院大納言

長定 苑山院大納言

到公卿 西寺大納言

陸奥

四東大納言

中院大納言

平中納言別

右衛門督

右大辨宰相降持

堂童子

隆家

忠光

公孫

大宮大納言

春宮大史

大納言

六位

藤原親平

信成

大炊内門宰相中將

雅久

忠光

隆家

經方

基秀胡卡

長徳胡卡

敬言胡卡

実高胡卡

御布施殿上人

先者本在右人各名門下知中

杯今日有先者別當桑内惟殿在御下官人於之若

門下知中、是先者中後也

八日天晴杯今日御八講才之日也 公家此是法通經

使云 内意以教云胡卡

改官内以新氣胡卡來法通經使事於陳志之有定

法通經使 傳勅定以佛事被定日時後各之

公家法通經使

今度仙洞山法通經八講被之法通經使法通經可及陳法

法通經使 且官之不見之由中云

十日天晴今日御八講結願也 杯今日西來大納言送

法通經八講上卿奉就法安例之定作之申奉中之時四

法通經司觸上君在外之趣市之且尋不存一祈之當

座上着中年中院臨焉通例之定上卿之時去二月後
有新紅半准授言之半後消息未續之
清八辨在焉因上度存人今度依江安七年例臨
產之仰其所以之口且中年中院於南府上着中
年仍院司存存以初日竹林院大納言所源大納言
中年中以法法八辨公卿院司取上卿之時不
依上着中年中中之存人且江安七年記觸上
卿之中下以知法上卿之存南府上着其之也仲
房朝卡了見之計年臨臨北下下好本維在
上依先例年中神之審言言上可被勅下修式
臨臨之修修之

四月十日

隆蔭上

今度清佛夏未懸懸部守不能左右之就中出八
講急不及少法之若存修之及及及續以續之
自出度存人上卿奉就江安例之定修之乘凡修之
中夏也於南府上着以之被定上卿之時奉以江安
例之不明法不足法法年中准授被定作上卿之時
周上着中年中院其仁之乘勿端之也存之也
度法八辨修之名每日奉紅半必可法修之奉以明
奉以明之

四月十日

判

江安記地卷之周斷紙以下

根籍進境作之

神八祿事申奉候趣是言下好之相考今日奉候
可相渡仲房御長之在存以江安祀二考之境之作
祖又陸河御長上之在存以結就日開右在存中
奉申之桑竹林院祀分明之在存以波祀之上御在
右之長事之在申以右市之在取回言上相渡下而之不
之在存以只任波下好之在存以又辨葉之在存
入之在存以委細作表入以陸薩之在存以

八月十日

陸薩

仲房御長力勒使申以人回答神八祿

申奉候之桑被回之在存以之在存以

申奉候之桑被回之在存以今日而之在存以

神八祿事申奉候趣是言下好之相考今日奉候
可相渡仲房御長之在存以江安祀二考之境之作
祖又陸河御長上之在存以結就日開右在存中
奉申之桑竹林院祀分明之在存以波祀之上御在
右之長事之在申以右市之在取回言上相渡下而之不
之在存以只任波下好之在存以又辨葉之在存
入之在存以委細作表入以陸薩之在存以

十二日天晴今日被行縣下除目下名

下各本仁中女

權中約云藤原國俊

藤原藤長

參議 藤原基春

友原實長

友原實賢 兼

左大弁藤原宗重

右大弁藤原長顯 兼

左中弁藤原仲房

右中弁藤原朝房

左少辨平親明

縫右中倉師俊

文章博士友原行光

明法博士中倉章兼 兼

主計中倉章有 兼

大炊助藤原元氏

掃部左友原北馬

彈正少弼友原楠氏 兼

春官少進平親兼

修理亮古信長弘

伴領守友原忠具

能登守友原說隆

周幡守藤原家顯

若作守藤原光連

左近將監平久盛

尾張之他進之

左馬門尉源康信

豐原奉德

女志稻重者 兼人

豐原國秋 兼人

右馬門尉藤原貞祐

左馬門尉楠宗廣

貞和四年四月十二日

正二位藤原師教

友原道嗣

從二位源宗明

源重資

從四位上藤原元經

攝知任

從四位下藤原朝房

右衛門少輔

正五位下高階師泰

右衛門少輔

藤原季光

源雅方

和氣純成

從五位上藤原顯定

右衛門少輔

藤原光教

右衛門少輔

從五位下藤原雅長

藤原公之

藤原師季

右衛門少輔

和氣通久

丹波重良

惟宗後直

辭退

冬後藤原基隆

文章博士藤原長嗣

明法博士中原章有

彈正少弼三善定康

同日

辭退

典侍藤原春子

典侍藤原成子

藤世之評定

通朝

十六日天晴新中納言友長今日奏度昂看陣

今日内大臣拜有也春官右大臣仍向

二人光熙雜色長峯辰在若降行向中上守鹿

後之御看若共世先例也

内大臣殿御有敷状

公卿

河東大納言 一乘侍候之位

殿上前殿

師世胡長 行兼胡長

公村胡長 教言胡長

後冬 信兼

次鹿尾長車

次中雜色

惟清

副兼

地下前殿 二人

後教胡長 胤長

宗範 匡光

高世 行冬

津隨身

官人 東守奈胡長

下毛野武次

番長

下毛野武 二日

次近衛半銅

次御車

次下前殿

次津隨身

次津既合人

次插銅

次地下前殿

次殿上前殿

行

行

行

近清

下毛野武光 同武淳

若長卿拜賀資定庵後進退更

卷八回 五八回

卷九回 五九回

有長卿手

十九日自曉更陰今日相發常也奉以必派使及晚
渡大略之近清使尤少捕氏兼洋正少卿以不後傍車小八未
之南久白派也本具章

春官使權少進親兼餘車亦为例僮僕木馬副
立頗有私躬之尤女手親明相杖持之信并官宗
指持之馬察尤乞源友久光衛以三法
乞信并通代例内藏察也

氏世長氏相杖婿男也賜同姓幸
恒五位上同白信杖持

丹波雅冬萬直相杖持
之不幕并妙也

檢非違使太式尉貞清六位尉章賴志章忠典侍友
原春子基春以任參議指持之且式部卿親王列被
申請也

若長卿稱号并車文後在子

藤長卿談稱号事

上一下知宣方案

一戸請以式

何未御更以式

柝稱号更高量勃隆寺前大納言以之知及所
世之上用其露与之相好惟且新中納言可号若

甲乙也等之旁之蓋ト河史完世寺号ノ
車更信綱代勿端々也信ト申ルハ何故歟
能中文事之崔九世間難遍信也亦其ノ案不
便以礼且故内府之案改用行ノ通々子進
信文ト申在作美又ノ限信子進ノ礼大綱云可
有可為之旨ト以御命物未一變存礼ト信計也
左長就故内府容又子ノ礼ト申就其好用被又案
等机又可耕敏志新文何極ト申礼委曲被下
ト申ノ累入信信其信ト申後可ト申下ト申也
ト申信ト申故長信有信之信ト申

四月四日

藤長 上

勅修寺之納云云

度ノ思回之信ト申号年其露与何年ト申也
領其地信ト申敬志ト申福ト申也近來号畏法稱
号准案傍例年日信修寺大等ト申也奪源惠信ト申
案不意展精兵加信財ト申也八辨信總氏長者
被沙信ト申号年ト申也令福案室中納云云未信ト申
信才ト申也子細ト申也信車文ト申也故大綱云殿ト申
用案之崔九ト申被進右大臣房ト申也信宜在ト申也
ト申細ト申信綱代ト申案勿端々信文標ト申礼録委不
信案ト申但袖之崔中ト申八葉存九ト申也信同經殿
出流被沙信ト申也每事親系會信ト申也

四月廿日

經顯

洞院五年

不審、家信、下、佛、佛、寺、大、納、言、信、一
見、此、上、下、佛、佛、寺、波、波、以、一、族、信、定、定、可、以、子、細、在
如、波、以、中、藏、葉、室、之、有、同、音、以、佛、佛、寺、号、之
時、亦、以、一、同、音、之、以、佛、佛、寺、号、下
奉、信、納、代、之、勿、瑞、之、佛、佛、寺、之、文、奉、右、門、祝、佛、所
為、就、以、子、儀、被、用、之、案、外、之、名、且、之、信、登、林
所、名、存、之、波、波、之

二月廿一日

判

以、復、次、後、日、相、尋、之、又、入、道、之、時、以、佛、佛、寺、奉、於、恩
意、是、佛、佛、寺、未、案、出、願、其、涼、之、佛、佛、寺、一、族、每
子、細、以、回、音、上、佛、佛、寺、之、可、出、亦、存、之、先、日、向

願、之、時、其、心、之、不、審、也

中納言入道

秀、細、在、下、以、畏、入、以、号、年、其、意、勿、瑞、以、葉、室、中、納、言
也、佛、佛、寺、之、名、以、取、日、出、下、之、佛、佛、寺、之、名、以、入、之
以、以、以、以、以、存、定、之、以、以、以、車、文、奉、宗、房、胡、卡、中
異、佛、佛、寺、之、名、以、同、音、信、定、之、後、案、之、一、戶、入、以、以、以、
中、納、言、之、名、以、出、以、以、以、以、

去田

廿二日代子今日名田奈之及呪等幣之例

陰曆

光、德、後、進、親、季、下、家、月、季、定、初、未、皆、布、衣、上、信、之
其、旨、抑、令、日、勤、修、寺、前、大、納、言、送、院、道、甲、裝、國、可
被、知、所、信、之、中、院、以、氣、色、下、之、以、言、上、以、以、

貞和四年四月廿一日 刊

上洞院後

抑今朝延院宣、次勃修寺前大納言有乐平、續也

甲斐國事 院宣書進上之目録

抑月日、其率用、後瑞多、之、系勿、瑞、之、十、又、以上、者、也

看、用、之、子、細、花、將、衣、之、極、高、蒲、其、外、以、根、之、之、之、之、

身、被、亦、下、有、之、衣、也、之、二、勿、瑞、 生、年、 生、年、何、之、之、之、細

之、系、系、致、致、下、之、之、之、衣、入、之、自、中、中、中、中、中、中、中、中、

之、之、系、系、上、上、上、上、上、上、上、上、上、上、上、上、

四月廿一日

經顯上

洞院後

陽明幕下事

廿二日晴、陰、上、定、春、官、之、吏、依、下、系、他、洞、係、給、向、在、清

前、洞、白、内、存、大、將、情、任、事、之、可、好、已、粗、川、功、在、字

活、用、白、以、系、右、之、任、右、之、任、右、之、任、右、之、任、右、之、任、右、之、

平、以、洞、白、亦、任、任、右、近、情、在、也

後、勢、日、不、事、例、也

廿八日、天、陰、抑、自、他、洞、有、女、房、之、虫、今、日、度、漸、龍、回、系

廢、勢、自、之、而、之、有、任、大、將、除、目、之、乃、以、根、以、廢、勢、日、云

通、之、以、除、目、多、祀、也

抑、源、大、納、言、通、之、以、入、系、未、事、 是、除、目、事、文、祖、二、代

侍交有司 後世書院 須田定院 况叙位際自必叙釣熟仕各均

行疎以間不及巨細練碧抄七編以別叙之侍受之旨

日吉此書之致叙之熟之及固辭承說今日之是遂習礼之

計才度叙東礼之物以西幣東之幣米女屋氣法

簾密之庶又之間書也簾西色左障子代障子叙之

西中四間長押東之入許表同座二枚 同座 同間東

柱巡願道北表至座一枚 同座 南庇東才之入

間 并東西 敷 入言又也抄敷等一枚番紙 座頂敷西面并紙紙也白也の皆表至座

但東才一也馬才二等有絕席是大長納言座之有

為路之叙之菅文之也等相用意以硯志中不用意

也祇夏万申文籠冊袖書同沙体之是也以硯書蓋

威用之昂圓座前立菅文亦自以前儀始之申有

用白代每半紙練碧序前座簾中春官之吏入指

合引出簾入申之相之才若園座次奏關官帳練大

用 先至 碧 燈臺 臺深 天曆 色以任里不籍門登之人 以叙位次

石院官以申文 先奏此品 以多儀 冊官欲任内臨立殘之申申

文持表 每後代用申 前司志 次申奏之次任里不抄元之申奏進

賜以硯蓋申文 大東 是也 布撰不授申文未古袍筆 口結 并結

以下勅之申申 以下勅之申申 次下勅申文下書紙 次並墨院

文御申文 先引書紙 以並書 次任内給次任院文之給以下

勅袖事申文成文成之通之時紙拾給之次任之

卿當年給以上百使次奏夏申奏大間 先申事物 退納御書 便

封之次封成文以用御硯蓋申文進入卷中次執筆
糸進下入大用言進退渡本座直書之後又進引退
去一之後按心均一年未中懷法足自覺申史昨
之後進何用服之方不之改

新中細言為長以為棄之事

梅号法定本車文更係紙拾奏
文解中更得本日紙卷之有懷卷中

着陣當日出仕之有明後且一遂忌陣之在存以懷亦
遍指出台拜賀之時依新本亦未秋原隨便以進陳
お梅今在夕之明後日之棄中在且月中一遂也
存以存内書以漢義内系入束文又忌陳

計り不之入之書し梅梅号更勅修寺前大納言進
懐花百金進治以棄室前中納言兼秩下以用其

齋寺之中相好の傍例以之極奉下御台未分明ト
但前大納言之例存自トキ下於西卿許流之上
少之及子細ハ之車文更隨先日貴命相觸宗彦胡
長少之紙柳ト亦存以但不得之念ト子細亦多細的
取の後之左右之且上斗之也蓋又紙拾拾給
奏文解し以紙墨ト且下史之時作法未柳存知
大切幸し之亦下以紙上卿下念 宣旨懷棄ト
去之信ト以千系可棄原言上以以此台之紙渡ト給
為長紙首紙態也

四月十七日

藤長上

淨穢号事以一家友人取説上以用之棄不可有子

細見在先日今日午年傍例案下不答之語之用尋
入道及年中出世復能為祈修之變中人而為事
上之細波許接被用之案併之在賢之て候
車文事以下隆未領候一定子細之隨左右之取
為之以結拾結之時奏文氣之川折許紙捲盡
文右^或着陳之時祝納言文之不結之卷終然
紙中以下結結年以下審儀式

宣旨下知之候案事先年於祭事之てと大炊
御門宿下重候之付終共之正親町前大納言一案前
中納言之てと也一召是之てと定書字事之てと定
人前之てと初明後日之定陳目付書字乃如御儀義

御祭入兼別以着陳不可有子細之候之向上有之と
之てと正列座陳之てと之てと之てと各別之傍例之勿
漏之且着陣年之てと後陳着陣之てと有之と
儀年併西儀之

正月廿八日

小陰月内書中

大外記迄之夜陰自中上之右御門控執筆之人右
女辨後之てと
侍從者原資雅
尾張權守中原仲業
但馬守者原春政

筑前守平威房

左近大将友原通嗣 兼

右近大将友原公重 兼

九州門尉大江遠久

友原敏貞

兵庫允藤原康信

貞和四年四月廿八日

貞和四

五月大

二日天晴今日陰月中日儀之習礼之旨源大納言兼

幼之許容

已下虫換

十三日天晴 上皇為儀死冲幸六条殿中廣義門院
此間御冲不例仍先幸新及及晚幸六条及儀
人未用結鞅以車步源大納言乘車及上人三人教云

相長經方隆家

系結原九位不例年
練費得衣垂衣

光熙永季定案在共

官冲方出御入見系又坊門房按案二只木湯
以持病 夜以更交供御外之令尸限以年
御之非冲以年九小時退书抱清庵

門并玉衣塔年

大約會休府中納言之儀三々中下痛納言在禮礼上上腐
道嗣之有具禮中布物衣神活中抱物被信之其礼年

廿一日大晴内相府玉衣塔之依魚日幼信老極馬一

足未划斗已出門之。中密。書。凡物地下前。致
四人 衣冠 酒才上。病冠。如例。主人。病色。赤衣。紅川
信木 出素丸 鳥裕。久皇。後指。貫白。下袴。毛車 車副
著下袴 牛飼。日。書。以舍人。如例。從。隨身。二人。鳥。帽子
白。張。着。赤。惟。或。福。衣。冠。石。具。今日。看。白。張。下。病
願。身。跨。馬。立。車。後。次。后。上。人。車 公村。相。在。其。後。身
以。人。教。言。相。在。先。乘
內。次。系。他。洞。以。系。藤。原。友。之。

條

一。百。官。人。并。正。使。聲。度。
貴。命。曰。各。用。指。音。可。變。之。二。用。之。息。汗。一。用。之。

或。百。官。人。降。有。詔。於。中。右。之。極。正。如。所。言。之。也。

一。同。詔。司。具。否。詞。更。

一。貴。命。曰。詔。司。八。級。平。

一。執。柄。一。族。僧。經。未。書。札。禮。更。

貴。命。曰。少。壯。之。禮。人。懷。二。同。降。經。令。一。湯。以。恭。致。力。先。

以。乘。下。陽。札。之。人。敬。之。時。去。我。人。敬。之。人。不。致。之。時。

以。我。人。自。是。是。張。降。有。不。其。少。之。更。平。不。好。更。之。後。

且。而。時。塔。川。入。道。內。并。懷。以。之。判。之。計。去。送。經。

受。用。之。必。非。禮。意。又。內。前。極。之。定。道。之。中。納。言。

時。送。在。九。并。懷。洞。院。友。之。之。西。園。寺。南。家。友。依。有。

異。地。之。子。細。自。余。人。禮。意。不。知。之。以。以。此。之。之。如何。

隨^上裁之左右之中九符就經奏用被修定資了
書以了是只為表異他家之分許也以外更之相
論下既誦去也而於修正了之 雅唯大長令自海
須且南故古鄉法從又起也送而狀世未免而之必
然就以木子細對啟直上仙石為之

一江相末客度敷紫臨置於年

貴命曰大長才為非系議大并序有役之人少納
之才未安之

一上屬江來時序標度

貴命曰 賓日與臨之對序上上屬賓士之人
自內之於通緣自外可相建為大納言主為系議

去下地指濠一斗^叶致多之其若為納言先之有世禮
一車文竹立涌奉

貴命曰紅丸內符例用伴文之案之有雖之請
益宗房胡長之案今尺之至人後朝臣之承說之
受之許頗不得其定之權九之嫡庶之例^別之上志之
度故內符定切不分明之案用有行年式但存
符印之之解未甘公其受後家大畧始之礼文統中
用文之而紙成乱文之案房胡長我用之時有故之文
涌大官大納言文之案房胡長我用之時有故之文
中之世世後類之凡文之為今未類之而於於汝志
之用竹之涌丸就故就汝旁可宜且可除志之

得衣條

一苑巾香檜皮薄表汚久未之為白裏小半常

命曰以上白裏一同香分裏之御宿苑以用之也

取置以也

一白裏裏

貴命曰當時看用之為生張情好弄較之玉格
色色之底物裏之也未用之

一本賊事

已故古老之後有用久也

貴命曰本賊有之色黃青黑未之皆以老色之

此内黒本賊玉格老色之不用古事之莫本賊之

久極之者本賊徑澤共表也 本賊皆以汝當時

着用の半迷

一指貫裏

貴命曰為睡日之織文堅文降字細汝之と然用

不可然於淡裏之案世以後之看用之當時之子

迷自明年可看也

一貴命曰必一日晴夜看白引信木冬之主綾初并草

也但當時其嚴制也

一結裏

貴命曰隨布衣色之入乃結者之勿瑞之結

淡美之入之白玉格老色也

直冬發白紀命年

廿八日天陰雨洪水柳右邊清他冬為紀列大將軍

發向今日門出宿東寺之就其有行之祀也

一箱

女普通八葉車 擔袖并座形門簀子
但長初見門外畫馬世々令物總前

一箱內

七障子并畫馬皆墨淺
物見上連子秋文例

一綱代

座形上并神尺上下八葉
袖六果文

一棟鞋 不付之

一簾

四結 淺黃 編糸 淺黃 之儀
草蒲草之儀

一半拵小文高札

女系衣物法院禱々々

柳安系光院恒例 以所施禱去月有其儀也延門

今日社行々々之儀也右邦茂光日お酌此台梅森

不晴脚病之術之台故障之處之後母之音の年安堵

之思也之朝月缺の神子之病下は以お禱之儀台被

下沖書の台梅試台之入之恭敷也之有儀也の尅限

之奉仕台之女房之又筆信以下一白之沙法寺置

仍隨何物之物一有以用意之台同之女房之也刻

已幸沖堂之台有其苦也の即系古門甚後恒連連の

引之儀又經申時許各之看座之台大是邸子那分其の
お代り必は是

樂之先之須法申至者寫之而筆自沖不被下之

其後申以下之申甚堂也座申鳥帽子也衣大炊法門

前大納言長須
袴衣洞院大納言直衣右濱門徳門園前室也

苑内狩衣 持明院之位 衣反白漲 亦若庇座 實音胡卡 未

散言胡卡 日 士面儀反上人非 上北面 氏能部下布衣 敬守 日儀反上人

未前 反上人 紫袍 上北面 因座 儀反 而今日

為不勅 上北面 但絕 是 孝守 比巴 正 被 安 食

料 之 洲 奉 紀 式 有 限 際 時 分 為 渡 勘 之 珍 是

少 洲 奉 小 人 木 少 有 戶 沙 汰 奉 須 為 之 而 又 儀 臺

青 海 波 乃 柳 子 奉 有 沙 汰 奉 友 以 為 節 一 流 下 好

柳 子 下 結 下 方 中 之 被 終 合 氏 忠 鄉 戶 下 好 之 能

須 衣 景 房 洲 身 而 留 自 好 之 是 普 通 趣 也 於

秘 曲 之 而 之 三 別 下 好 之 洲 細 奉 只 身 肩 下 下 步

置 之 也 氏 志 以 洲 奉 奉 年 以 之 義 坊 存 於 實 也

不 二 執 奉 以 也 今日 市 行 糖 八 紫 車 也 牛 飼 前

強 之 人 布衣上儀 大 納 言 又 云 具 一 人 之 雜 文 長 近 來

梅 女 宜 不 隨 下 今 而 奉 之 而 執 札 未 一 彈 也 甚 亦 亦

不 彈 之 又 導 師 下 未 午 秋 樂 彈 之 管 絃 祓 少 之 御

導 師 成 親 儒 部 初 奉 神 母 也 伽 陀 又 例 長 誦 堂 長

誦 亦 也 各 純 色 也 例 樂 目 六

盤涉調

採 桑 光

万 秋 樂 破

蕨 合 之 垢

同 破 急

白柱

輪臺青海波

越天樂

千秋樂

安樂光院淨輝

笙

教言胡作

龍秋

豐原幻秋

同惟秋

同成秋

華策

氏經胡作

中原茂政

安部季村

笛

持明院之儀

冥音胡作

景茂大神

景繼

同景茂

比巴

右清門給

園前宰相

基隆

孝守

實重

筆

淨系一乘房

又後

証敏

豐原信村

左清門給小務房

大敬

鞞鞞

三陽

十七日天陰陸蔭中_中八乘戒光寺長赴上人申
弘法大師法座_之所宋順宗皇帝施古其提子念
珠隨分東寺重寶之_中紛失經時儀帝有_之尋
出持持餘命向旦暮之_中仲_中寶_中歎_中施_中入_中東_中古_中大師
以願園食_之台_中下院宣_之有_之何_中奉_中被_中作_中平

廿九日天晴今日於仙洞密_中有_之舞_中淨_中法_中人_中夏_中春_中官
太史依_之下_中旁_中日_中去_中茲_中兵_中之_中今日_中景_中房_中始_中之_中奏_中其_中序

曲師近也且淨前沙法公若相系山在_中能_中中_中
以_中奉_中也_中系_中任_中也_中一_中飛_中之_中乃_中有_中沙_中法_中系_中白_中張_中布_中衣_中上_中結_中入
夜_中由_中來_中法_中曰_中今日_中拜_中以_中法_中人_中俄_中沙_中法_中以_中也

賀殿 長保樂 蕪合 地久 三臺 皇仁
五帝樂 林_中方_中 陵王 一具其序八切例 舞_中首_中 采_中子_中童

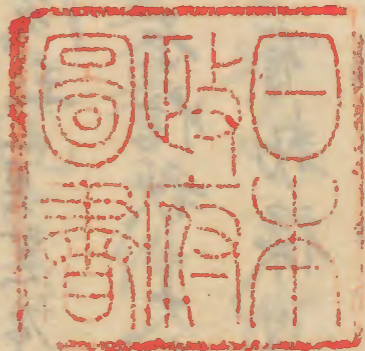
笛景房 笙 豐原信秋 大鞞成秋 大鞞久後
鉦鞞 大祚景純 有勅祿 廿衣一領 師_中以_中取_中之_中師_中正_中親
町_中前_中大_中納_中言_中大_中煥_中淨_中門_中前_中大_中納_中言_中春_中官_中太_中夫_中園_中方_中寧_中相
未_中著_中座_中皆_中布_中衣_中衣_中上_中結_中當_中時_中緋_中

柝今日名越_中枝_中以_中例_中死_中封_中有_中世_中夏_中予_中爲_中帽_中子_中直_中衣_中春
官_中太_中夫_中 布衣 出_中以_中座_中陪_中膳_中光_中緋 衣冠 役_中送_中虎_中元 布衣 陰_中陽

師親宣代下 宗直代官首言倉庫女子也

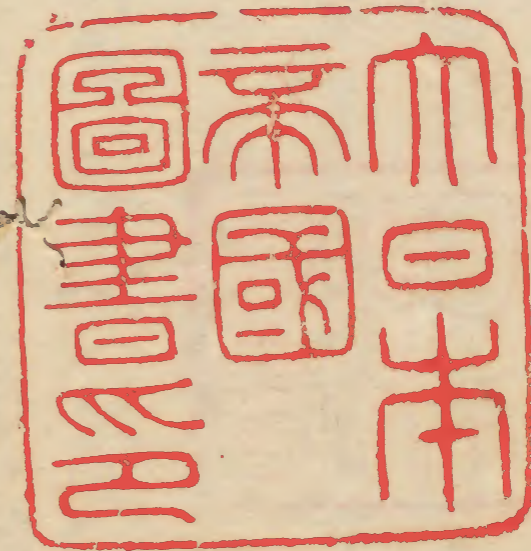
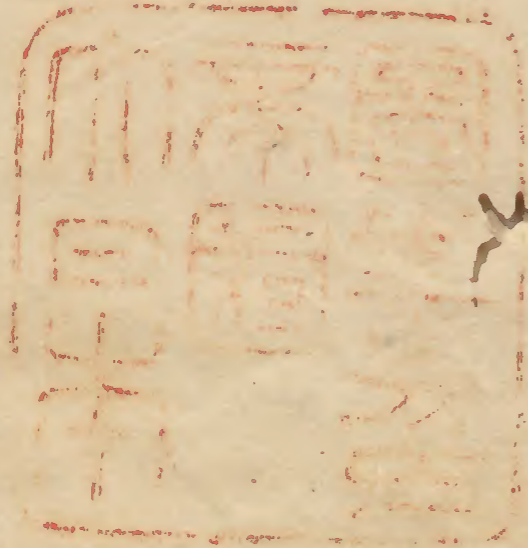
長享二年二月廿九日書

按察使親長 判



[Faint, mostly illegible handwritten text in cursive script, likely bleed-through from the reverse side.]





師親宣代下...

長...

...

