

彦成記

附録

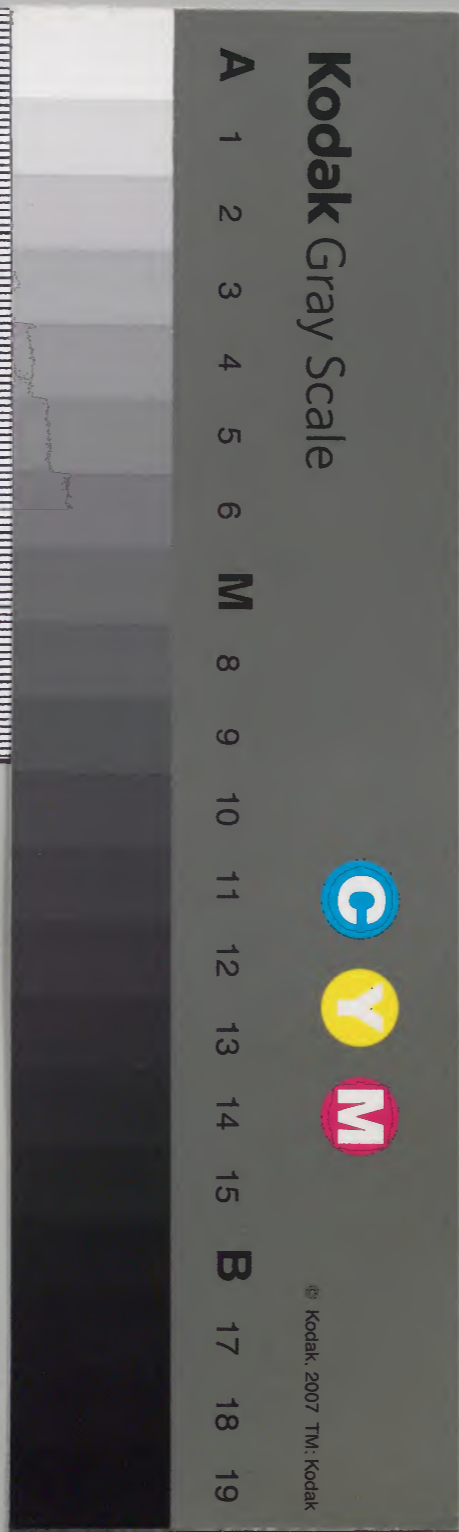
三七七五番

和書門		四二九六〇	類
三六函	架	三七冊	

内閣文庫		和書類
四二九六〇	三七冊	一五函架

内閣文庫	
番號	和 42960
冊數	37 ( 33 )
函號	162 207

卅三





元日節會部

元日節會部

應永北五年正月一日節會部奉行威光也

正月大一日節會部奉行威光也

年在大將伏

同永北五年正月一日節會部奉行威光也

元日節會部奉行威光也

元日節會部奉行威光也

元日節會部奉行威光也

元日節會部奉行威光也

薩戒部類抄

元日節會部

明治十二年購求

應永北五年

正月大一日

舟右大将欽

戊戌  
壬子  
天晴

權中将藤原

年十八

同北六年正月一日丙午天晴節會奉行藏人元共未權

仇宗豊也月弁関白

元大臣

杯次将不致礼延文四年関白

月弁之時亦次将不致礼以陣官被追退之凡於関白者不謂

家礼非家礼可有其礼之由先例之此事可勘知事也不知

是罪也月弁被早出廣橋大綱言賜彼笏續之件笏後日宣

光返進之

今日散状乞請奉行宗豐筒紙書之彼家説也

元日前會

公卿

九大臣 廣橋大弼言 權大弼言 德大寺中弼言 藤宰相

九大臣宰相

少弼言 惟有朝臣 舟 行光朝臣

次將 右教有 有定不朝臣 公與 基世 為之

應永七年正月一日辛丑天晴節會始諸卿着伏座 依座杖刀 里小路弼言

藤相系 不着之 藏人九少舟宗豐出陣作内舟於洞大弼言百 揖起

座徑已次公卿後於衆議座未着沓揖後着端座官人

令敷軼次召外記原胤朝臣衆着軼大弼言被向諸司又召

外任奏大外記退歸侍衆外任奏内舟被見了自外記

稱唯退入次以官人召職事宗豐着軼内舟被奏外

任奏宗豐取菅九廻 常俊北陣右廻也 之彼家習如北云 出宣仁門代就御所奏聞

俄之歸出返給奏大弼言被給之合服之時職事作云令候列

次内舟持向奏於前押合合眼職事又作云諸司奏内侍而

大弼言目之宗豐九廻退入次以官人召外記原胤朝臣衆軼給

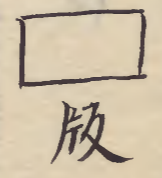
奏給申之内舟作詞加職事外記稱唯退次大弼言願向今出川

弼言氣色弼言已下次身起座於宣仁門代徑床子座前着外舟

此座在西中門而腰公卿小上面 舟少弼言東上小面外記史在其後 今出川中弼言召之傳令下式菅又

以百傳使司中外記問諸司如常此間出御而殿于時天明仍不及  
脂燭頭弁供御靴圖白被俵序下襲丸中將雅信朝臣付劔  
月侍右中將教豐朝臣付重月侍一人俵依之間先持叅序劔  
更歸本下叅重叅上三次之將引陣出序之間各稱敬言躡序座定  
畢居胡床月弁於宣仁門代外者靴押笏紙着宣陽殿代  
几子東面月侍條西檻月弁磬折次次謝座本下  
歸入軒廊東弟立直而面見次第笏紙也昇西階着座俵  
用門向園司之後如恒次召舍人少細言長廣朝臣就版其後  
去四五許尺立揖頗立揚小揖版重月弁宣大夫少細言揖退向今出  
則又退立揖九廻退入本下  
川細言小揖細言各少細頗進出向而殿方一揖退出公卿

叅列次將木立胡床前



版  
●德大寺  
●今出川  
●万里小路  
●新藤宰相  
●藤宰相

月辨宣敷于諸卿再拜謝酒畢各堂上入軒廊之時細言徑東  
二間叅議徑西二間此後次將木居胡床序膳已下堂上之儀不見  
及序酒初使藤宰相勅之立樂畢月弁着陣見宣命見叅就  
弓場先是奏聞返給着座召新藤宰相賜宣命次月弁已下  
殿列立小上東面北間近仗立新藤宰相下殿於軒廊西二間南  
行於中門小扉程揖東折就版宣劔諸卿再拜又宣川諸卿  
舞蹈畢各立直之後宣命使一人揖此揖与諸卿取末拜同時右廻先欲

見次第而今後頗遲欵

忽覺悟到本取不揖小折小面揖此後未聞事也小行入軒廊不及昇殿則於宣仁門代退出次大綱言揖離列入軒廊也二間不及昇殿

西行徑宣陽殿代壇上到祿祿中下也跪取祿件祿紙也縫殿寮退揖

出次今出川綱言揖離列不入軒廊直徑列上到祿祿已下之各也今日散快云奉行宗豐以白旗紙書之不用紙屋紙家說也

元日節會

公卿

洞院大綱言滿季今出川中綱言德大寺中綱言万里路中綱言

藤宰相 藤光朝臣

少綱言

舟

長廣朝臣

宗豐

左近府

雅清朝臣

隆盛朝臣

宗繼朝臣

右近府

教豊朝臣

兼英朝臣

有定朝臣

薩戒部類鈔

白馬節會部

應永九年年十九戊戌

左近權中將藤原 年十八

二月七日戊子白馬節會也予不參陣奉行以中將公保朝臣

也截人右少弁可奉行之処可參向維摩會延引今月之間相

將彼朝臣奉行十六日節會之以中將為伴門弁出陣時懸裾也  
先例兩攝欵可尋今日二首兼代有人仍兩度參進賜之藏  
人持徑俄不參故也又藏人將監源重仲雖從候攝不用意  
衛府具不從事之節會日可知此式不足言仍又出陣之  
時猶不候本淨藏人藤原範景一人取候也可怪

公卿

大炊淨門大納言宗氏小島大納言 師中納言 日野中納言

中御門宰相 九大弁 右大弁

少納言 長政朝臣 弁 右少弁 經典

次將九中將 隆豐 隆盛朝臣 少將 雅永朝臣 叙人

次將所役因侍杖持隆豐隆盛等朝臣坊家發取次又

隆盛朝臣之

叙人式 左右大弁 少納言 長政朝臣

兵九中將隆盛朝臣右中將光相朝臣左中將雅永朝臣

其後如常但雅永朝臣今日叙四位仍拜之時三人可為一列

雅永之於在五位標不可然次自上福退出今夜隆盛朝臣木

地螺鈿太刀付真袋光相朝臣螺鈿野太刀付真袋

應永廿六年正月七日壬子天陰雨降晡時着束帶

綑腰螺鈿細太

刀犀角巡方帶相 參門以右中弁藏人權佐宣光亦從候云彌已下

漸叅集以右中弁支配次將所役以左少將雅永朝臣為叙因侍

技持以弔為龍馬以代弔云次將不役事雖無定式先例多以上  
鷹將為內侍技持欵而又以龍中將資雅朝臣為壘內侍技持  
彼朝臣今夜才一將也旁不普通之事欵如何者以并兼詔即  
以資雅朝臣可為劔內侍技持弔可技持壘內侍雅永朝臣可  
為龍馬以代之各諾之如此事近代職事不稱故實每度如泥  
尅限願遲之用白遲參給之故云為申極位慶先可被參院仍為  
申次頭右中弁又參院之暫之頭弁歸參院詔云用白遲參無  
其期仍參院彼宿廬之處位記未到之間今夜不可參慶先可  
參院給之由被作仍一水歸參也則因白令參上給予今子終許  
欵其後良久不出御也尅許適以出御額間因白修御廬給又被

候御裾頭本ヲ右中弁義資朝臣於著子獻御草鞋資雅朝臣

付劔內侍前行弔付壘內侍在御後徑長橋御而殿弔入御後亂

妻戶有障子而頭退歸廻御後降而殿良階着靴列之東中門

下資雅之永本朝臣加之是假列也此取進代如此此間之卿右大

將已下着陣以右中弁作內弁於右將軍之棹着外座先向與直足右

着軾內弁同諸司作外記任奏可持參之由外記進奏內弁被

見之外記退入內弁召以右中弁於軾被付奏以右中弁奏聞畢

則返下內弁給之藤光朝臣作內弁召外記返下之作如前今日

無加叙次外代宮外弁儀不見及內弁召賜下若於看之後

願

本之願九願條置裾在地土

裾未猶次而向

此進退異他人尤有與

官人令軾

外記大外記師胤朝臣



左中將資雅朝臣等將雅永朝臣着靴下裾列東中門下陳宮授  
梓三人各取之也後有催仍次才進自馳道徠我座下立胡床前  
右將顯遲之然而依已着御帳中先進出也資雅朝臣稱警  
蹕不稱之其故行幸時大將已下皆悉稱之於前會出御  
者九將上鴈一人可稱之由見中山內大臣殿御記但他家之人  
不用此儀皆悉稱之假令其弊伏梓本三但首發音也今日不伏梓  
磬折不但首也又發音勿論梓雅永朝臣如不所為甚不審  
可尋知所存者也次內侍階檻飲肉并謝座昇殿如常次內  
弁立軒廊內記進宣命門并奏聞畢取副笏昇殿着  
座召門豎召二者賜位記召二者持召到庭中置案上輔

代則停立案傍召使表示云可被引導叙人者仍輔代向  
西中門於其方者不然如何肉弁召舍人二音女納言長政朝  
臣就版進立揖肉弁宣力稱召也女納言歸於西中門向新大納言  
小揖顯於庭中西中門廊向御所方亦揖於中門退出次新正相  
已下衆列庭中左右次將起故床前本三胡標立樣

南殿

左邊  
右邊

〇

三各

三奈大納言

久我中納言

實光朝臣  
四位也

日野中納言  
二位

中門門宰相  
三位

肉弁宣教教尹諸卿再拜次謝酒

再拜諸卿目之酒奉進賜宣

次新大納言揖退出西中門

再拜諸卿目之酒奉進賜宣

次新大納言揖退出西中門

依可立叙列也常儀

此又一月野中綱言久我中綱言中御門宰相示揖離列昇殿着座次

實光朝臣堂上 此人又可立叙列也而已以昇殿式 次二首輔代亦叙人

衆入自西中門新大綱言進立式叙列標之後台使於軒廊邊喫

曰京極宰相中將殿其聲數度于時肉弁被取宣命處催叙列

次向子細之此間相云羽林下殿 先是肉弁昇殿 到西中門更衆進立叙

列標次長政朝臣次藤光朝臣次藤原大史肉名宿祢列式方次右中

將兼英朝臣右少將公與 已上兩人先在陣條期起胡床後列兵方 此

先一列立四位五位可異 肉弁召久我綱言賜宣命 依有上階 綱言復座

也皆之覺悟立也 肉弁以下之殿列立橋樹右邊 本後右邊而以 北上東面次宣命使

就放其儀如常不畧曲折揖宣制兩條諸卿再拜叙人不拜宣

命使復座次諸卿復座 肉弁右廻 次叙人賜位記先新大綱言跪

案下 巽方也 置笏於地上取位記取劄笏一揖起立本取次新宰

相中將 實光朝臣 經上臈前跪案下 前後之衆 取位記同前長政朝

臣經上臈後跪案下取位記藤光肉名亦同長政兵又同之次

式共一同立揚拜舞退步間王上入御次將亦可衆之由職事亦

自殿上相催之仍各退陣經而殿御後衆會雅承朝臣六位三

人亦取脂燭可付重肉侍也而脂燭無人猶可取脂燭之由

宣光示仍先取脂燭之後人衆衆仍仍捨之欲付重肉侍

之處資雅朝臣早以退出之仍仍付劄肉侍畢依當座上首也

入御之後退歸之間重肉侍無扶持人亦不便仍仍付之加扶持

之<sup>左</sup>此後昂退出不及後事<sup>右</sup>龍馬以代雅永朝臣<sup>右</sup>馬以代光清

朝臣<sup>右</sup>木<sup>右</sup>又坊家奏取次公與欵可尋早以入御之間曉

賜御膳止之欵<sup>右</sup>以帝屋紙書之

奉行所持之散狀云

白馬節會

公卿

右大將 新大納言 目野中納言 久我中納言

中御門宰相 實光朝臣

少納言 弁

長政朝臣 經與

次將

龍

資雅朝臣 定一朝臣 雅永朝臣

右

兼英朝臣 光清朝臣 公與

今夜衆入職事頭龍中弁義資右中弁藤光木朝臣藏

人右弁經與九衛門權佐宣光中務兼源持經九近將

監橋以盛源重仲藤原範景亦也

應永廿七年正月七日丁未天晴白馬節會大納言殿御衆

事去二日五位藏人俊國催申之消息云

白馬筋會御參事可兼存假外記散仗遲之間  
且言上如件俊國誠恐謹言

正月二日

俊國奉

進上 中山大納言殿

戌刻東帶參内給 有文巡方筋太刀 先右府拜賀着陣舉起

座於宣仁门外則又着陣 其次大納言殿權中納言菅宰

相中御門宰相未着陣 立藏人俊國作内弁右府起座 先是

公起座退各 移端座召官人 二者令敷執 此次令 又召官人令召

外記四位大外記師胤朝臣參執同諸司召外任奏如恒師胤

持參奏内弁披見之後退入次以官人召職事俊國參執取

奏之聞則返給内弁召外記被返下之此間有加叙從四位上

清原宗業從四位下菅原為清藤原兼賴藤原基世正

五位下源雅盛亦之陣儀委不見及于時而降仍内弁可為

而儀之由以職事使宣被奏欽 後聞似事宣者猶可為禮儀 之由被作然而願甚而儀也 内弁

起座於宣仁门外押易紙着靴泚後於御而殿次侍藏

人未取脂燭前行尤中将隆豐朝臣付劔内侍今日又内侍

一人也仍更歸參取重參上右中将長資朝臣付之次内弁

被立軒廊内侍持下名於居階上内弁昇居西階二之級

賜下名 内侍持其下名許不持式下名頭弁 着宣陽殿元子召内

豎召二者悉代藏人尤近將監攝以盛藤原範景亦參進

賜下名退入次進將列陣

探今日門弁未賜下名。此二首以前次將未練之至殊更今夜處而儀不可陣階前可候中門下也。旁不足言。木於陣太早速不可。然由被咎仍退入。頗

未練之至殊更今夜處而儀不可陣階前可候中門下也。旁不足言。龍着東

中門下

西上而南

右着西中門下

東上而南。副小扉。凡兩後次將。其時列中門下也。一方有中門之時。凡

副小扉。右副而扉也。而此殿後兩門坎有中門。然若兩後列以大門後可准知之也。尤東中門。小扉。凡。西上而南。右西中門。而扉。凡。上東面。可列居坎。予而存如。此但近年後。只如。此。間。大。納。言。殿。令。着。外。弁。行。其。畧。依。兩。今日後定有子細事。坎。

中門西砌皆被終。舊下自座前而。已次公卿同之。

已上。北。上。西。面。中。門。而。腹。副。壁。立。此。座。

行也。已次人。徑上。膺。前。願。有。煩。式。宮。在。才。壺。相。殿。召。之。使。二。音。令。下。式。宮。

壺。相。殿。令。着。才。二。元。子。一。座。西。給。式。在。才。一。座。前。

又召之使召外記令問諸司給如常內弁着宣陽殿代元

子門侍條西檻內弁磬打內侍退入內弁揖兩三傍行拜

畢水行入軒廊

被入西間如何而後之時猶可尋用造合間坎可尋也。

畢殿着座次開門

次圍司着座內弁降立軒廊取新叙宣命於易復座此後

本之訓為元

召二有賜位記召令置案上次召舍人二音此初言宗業真人

就版依而後立宣陽殿代而歸出奉向丞相殿丞相殿各揖給

之後向御所方進本之初揖退出丞相殿已下參列宣陽殿儀

南土門中門前北上東面丞相殿令立其而依使少非異位重

行如一系列但權中初言頗退立管相公不然中相公只一系列立

三条新大納言公雅察之於中門邊見物被命曰非一系列又

非異位重行如何者弔案之而後強不可為異位重行何事

有哉次內弁宣敷畢諸卿再拜次謝酒造酒上師世持空盃

徑宣陽殿東壇上跪丞相殿御前跪給置易取

盞給造酒退入西相殿右居一拜更起再拜諸卿從也次造

酒參進賜空盞日新退入西相殿取易右居一拜立須更出

小間壇上行入軒廊昇殿如恒次式兵輔代率叙人入中門

各就標下依而後備案於西中門內腰式在小兵在而東面也軒下柱外

其間後甚式久我中納言清通卿少納言宗業真人其右中

將李俊朝右少將為之亦也因并賜宣命於權中納言

上階以上用次因并已下殿列立宜陽殿代南土間右府不入

細言例也權中納言下殿就版其後下西階不揖依而後也軒

被立廊門也迴東行就版後日大納言殿被作云先而後時只直退寄版程也更東宣

制兩位諸卿再拜宣命使九廻徑本路復座因并已下同

復座次二有白叙人給位記但今日宣命拜已希叙人式叙人作法

如恒兵叙人暫不進寄仍輔代持向授之可惟次式兵一同拜舞

李俊為之亦朝拜舞畢同始中終持弓言語道制未練之至

也次因并已下殿拜舞是親族拜也次有白馬奏親族拜畢

右府九大将不還昇苗立軒廊東二間給而面西相殿并權黃

門律其前昇殿管相云又欲昇殿右府命被苗之仍退立西一

間小邊中相云又苗件而各依家礼也右府加暑奏聞畢此後讓

因并於大納言殿早出其詞可尋由自臺盤下令取留易此後大

納言殿起奧座下殿立軒廊西一間催御膳事歸昇令着端

座給自東階供御膳依而後也諸卿不起又例也三条新大納言密語

可供由  
以命者

又供脰沛膳次給后下餽飽大綱言殿下殿令催之

給次一獻亞相殿令中沛門宰相之次國栖亞相殿下殿令

催之給  
今立西牙一問給不  
今着几子給也

次二獻中相公催之次沛酒勅使管

相公依召起座給經座末<sub>今三</sub>移西妻戶經西并南簀子入西第

二間

此事如何於西妻戶  
入而妻戶可進立月并後也

進立内并傍奉伴經本路下西階

召外記取更名還昇進立南簀子<sub>東面</sub>兩度顧南揖九廻經

本路復座次三獻中相公催之次亞相殿降殿立軒廊給右中

將長資朝臣參進立壇上

依而  
代也

陳宮人相代將監持文杖

坊家  
委也

候傍長資取件杖進寄亞相沛前亞相殿捧笏龍

腰前方以左右手拔取文杖懸紙二陪押打掃九指披見文如

本卷加懸紙令持給長資指杖鳥口亞相如初令掃之給

長資返賜將監代令持之次亞相殿取笏就<sub>一獻後主</sub>弓場

上入沛也依  
猶不

而後令立陣後軒  
下恰也北面也

給俊國

懸  
裙

出無名門進立亞相沛前

入軒

下東面  
立如何

長資取杖傳進亞相殿掃笏顧九取文杖取壺

付俊國奏拔笏令立給俊國入無名門昇小板敷就臺盤

不奏聞形奏者被留沛仍大綱言殿退掃昇殿復座給

次舞妓進出飲不見及是坊家舞姬也仍不及沙汰次舞妓

拜大綱言不令列之給直着陣可御覽宣命見參也仍當

中兩相公總列拜畢復座先是亞相殿下着陣

乍着靴懸尾  
給右膝在上

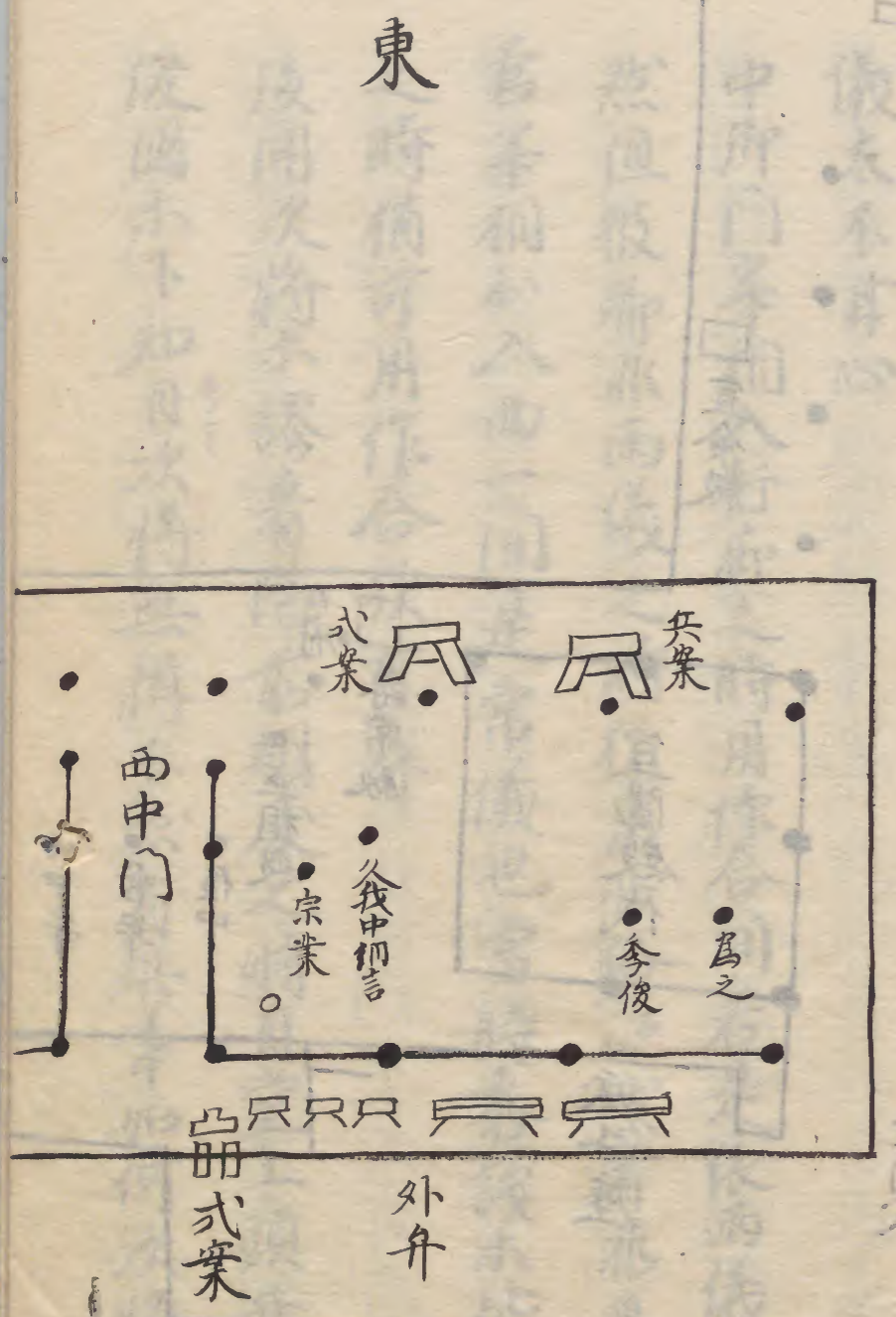
官人令敷靴

此事不可然兼可敷也  
然而已撤也仍更令敷給也

以官人召内記之參上

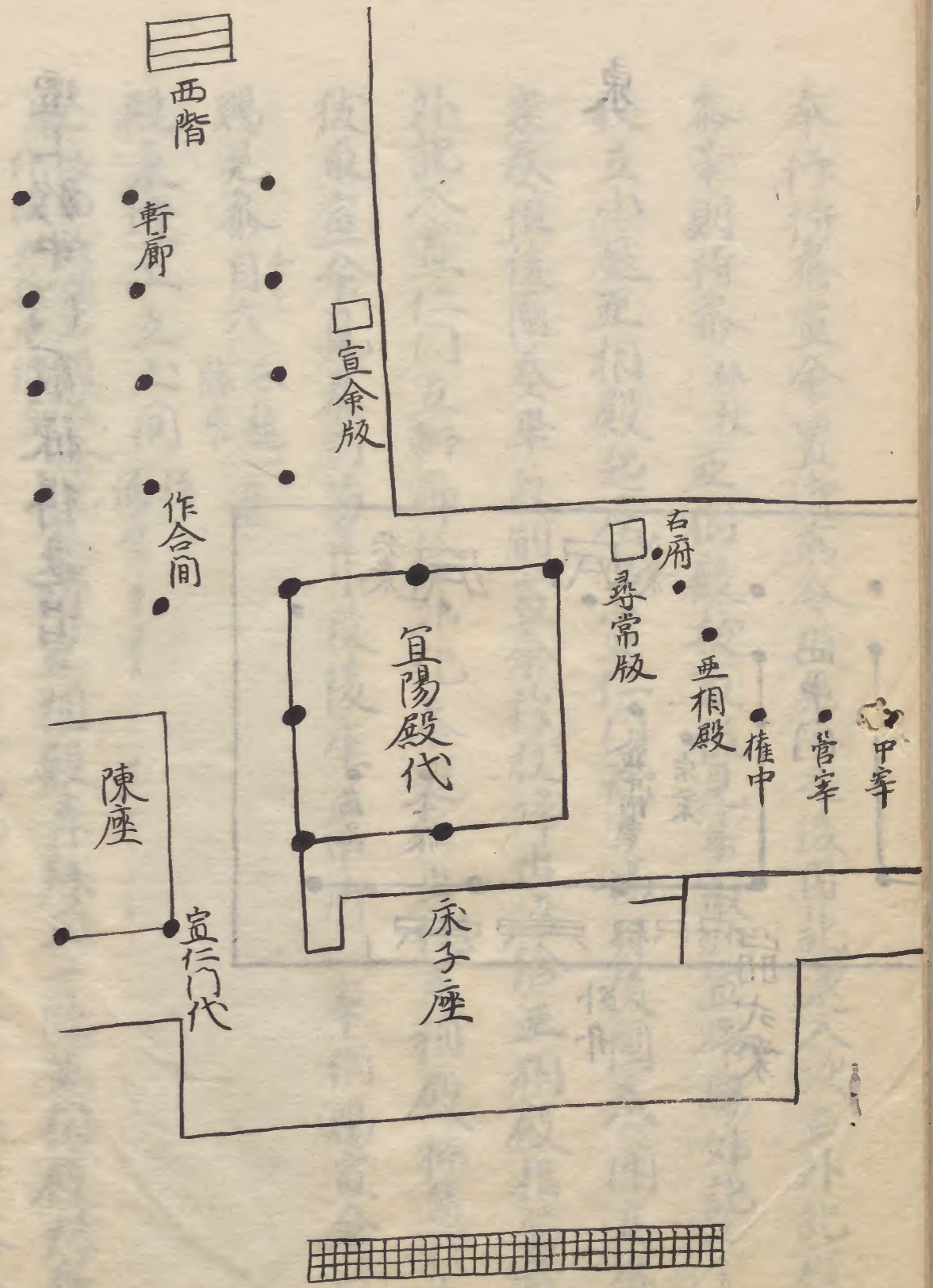
奉作持參宣命置御前令披見給之後因記退入次召外記被作見  
 參事則持參杖 亞相殿拔取披見畢取加宣命賜外記之拂一  
 杖立小庭亞相殿起座出宣仁門就弓場付後園奏聞其儀如坊  
 家奏但後園奏畢取副宣命持杖退出返給亞相殿指易取之賜  
 外記入宣仁門立軒廊給外記參進指出杖亞相殿拂易於龍腹  
 拔取宣命見參副易昇殿後座召中御門宰相賜宣命召管相  
 賜見參自六卷籠一懸帟 管相公直下殿着祿取次亞相殿下殿宣湯  
 殿東壇上立土間儀也 給總一人令立也次宣命使中御言下殿就  
 版依而後顧右披宣命也 宣制亞相殿拜拜又一促亞相殿拜舞宣命  
 使右廻退入軒廊立西一間水方而面 亞相殿不及昇殿直出中

門跪祿而簷上取祿乍居一拜左廻退出給次中御門宰相經  
 壇上於中門取祿揖退出





予不見及之儀大概如此後日大綱言殿被作云宣命使先置  
 宜陽殿代小第一間東壇上願寄東置之由不見及也今日儀  
 依因并余如此者予引見舊記如丞相作可置之也今日  
 儀太不甘心中所門宰相入軒廊之時用作合間若是依而儀用之者尤不  
 然但彼弭非而儀之時猶用此路然者非無不審事也  
 管宰相入西一間是常儀也當時參議未皆用之但而後  
 之時猶可用作合款可尋  
 後開次將木謬着階前胡床之時自堂上頭并行光朝后并  
 後因木下知月次將無揖不然者此事如何次將着胡床之時



可揖哉不知先例隆豐朝臣太腹立云未嘗聞事也吊案  
之出御之時磬折事欵其猶以可存次將失何職事可下知  
之哉又於今日者左而儀可列中門更不可有警蹕也事解  
頗奇今日右將無人依作左將雅永朝臣渡右凡左將渡右  
之時用下膺右將渡左云時用上首者例也而基尹為之在座  
次何被渡中門哉是奉行職事無故實欵可尋又左次將  
可申而存欵但非難事也

又雅永朝臣與持教朝臣有相論事云兩人勒馬頭代被問事  
欵右將持教朝臣者位階上膺左將雅永朝臣者位階下膺  
也而以左將為左馬以代猶以位次上膺可用左馬以代欵云由

沙汰出來云吊後日引見舊記云處多以左用左以右用右更  
不用位階也且近代又如此也又使兩人懸裾持杵渡而庭如晴  
儀云此事不可然而日御馬許渡而庭左右以苗東中門也

今日內弁為大將仍於軒廊被加署於白馬奏此事久絕諸  
用無故實史生不假假又不儲硯仍左馬云持參云後以  
陣官被備渡外記硯而又無之只滌筆許進云後法性寺攝  
政因弁云時有被備渡外記硯事被存件例欵可持參筆云  
由因辨被命云是又例欵可尋

今日又依而儀式其位案共可立西中門腋欵將各可立東西  
中門腋欵云由有沙汰云而中輔代可渡而庭余無使宜云

由有儀去立一方云

後日式人云内弁早出之時隨身欲追前右府命被止

早出之時不追前之例也云

又曰右中弁盛光朝后如去五日乱位次可着女御言上之由

風闻仲子<sup>考之件之</sup>细见被日記然而今日弁不着床子座再外弁

座如何坊家奏取次将長資朝后懸裾着靴

*[Faint bleed-through text from the reverse side of the page]*

薩戒部類鈔

踏歌節會部

應永廿五年

戊戌

左近權中將藤原

年十八

二月十六日丁卯今日節會中御言殿令齋給吊又齋入裏

燭之後三条大御言已下着陣

御言殿不着陣給  
依未着陣也

藏人右少弁

經真出陣内弁於三条大御言云々々後着外座台官人令敷

執召外記問諸司奏外任奏次主上御南殿次将弁六位藏

人木取脂燭前行實卿朝后吊雅兼朝后有定朝后亦也左

中將季保朝后付劔侍右中將教有朝后付壘内侍<sup>有</sup>教

朝后位階上臈也奉行藏人右少弁經真相觸侍杖持<sup>幸</sup>兩朝后之時  
以教有朝后可及劔侍之由亦定作也而季保朝后曰此事不可依次

龙将可付劔内侍也者教有朝臣各不可然由願及相論然而兩人共  
以不弁先跟只廻今案云仍難决之庭教有朝臣着伏李保朝臣暨及  
不存也予案此事龙依位次不可依龙右次者元日高會劔内侍龙中將  
龙中將雅清朝臣重右中將教豐朝臣也依之龙可付劔内侍之由執之  
而雅清朝臣者上臈教豐者下臈也凡不可互證拋欵又白馬高會劔隆  
豐朝臣重隆盛朝臣共以龙將也右將皆被軍下臈也 龙右將幸欵往古  
例又不同也今日季保朝臣申狀大畧左服欵柝如相論之間 次近仗引  
已出泚兩將共以不知其期不付内侍後聞作天云

陣次外弁着座中細言殿令下式莒同諸司給次天皇出泚

今度近衛可称致警蹕而無之其儀如何於予 次内弁謝座昇殿昇速次

用内次團司着座如恒次内弁台舍人女細言長政朝臣就版

次内弁宣大夫達召次中細言殿已下外弁鷹列中门下女細言

出召外弁參進 細言殿令參進給之時予起胡床自床上方 于時

諸仗立前内弁敷尹次諸卿謝座 再拜 次謝酒次外弁堂上

近仗居座次供泚膳次将木立前 泚膳徑前之時 三献之後立

樂糸向春庭樂龙圍乱旋万歳樂太平樂左右鳥舞地久

長保樂木也次坊家奏 教有朝臣 舞已後早出不見後事

公卿

三条大納言 中細言殿 洞院中細言 一条中細言

中泚門宰相 右大弁宰相

女細言惟有朝臣 弁右中 藤光

次将 龙中季 中實卿 中弁 少雅兼木朝臣

左樂 笙 篳篥 笛 舞人

應永廿六年正月十六日辛酉天晴前會始右府一条中

綱言 實秋 吉田中綱言 家後 中卿門宰相 宣輔 亦著仗座殿

人右少弁徑真出陣 進出之時 暗向屋 作月弁移右府 之後著

端座召官人令敷執又召官人召外記同諸司召外任奏師

胤朝召奏之右府被見之因外記令退入之次令官人招職

事徑真就執賜奏就御取奏用畢歸出返下右府被結之

徑真作之詞退入次月弁召外記賜外任奏之後諸卿起

座著外弁此間主上御南殿執柄被候御裾頭左中弁義

資朝召供御草鞋次將木候脂燭於御後頭右中弁藤光

朝召供御靴次近衛引陣月弁著靴押笏紙欽主上出

御之帳近衛警蹕畢居胡床月弁著宜陽殿元子月侍條

檻 頭右中弁 扶持之 月弁謝座昇殿 月弁進之時 基時朝召 退入昇殿之後 著胡床是家禮也 開門圍

司如例月弁召舍人廿綱言 朝召就版月弁大支達召

廿綱言出召次外弁參列近仗立月弁敷尹謝座謝酒昇殿

次近仗居此後宸儀入御次將木退陣候脂燭此後次第如

常欽不見及御酒勅使中卿門宰相也先是雅兼隆夏奇

朝召歸着床坊家奏取次右少將兼豐朝召勅之其儀

肉弁被立軒廊將監代持參奏兼豐朝召俛立約退胡床

向肉弁立取奏 取之 指木 指木 月弁前 肉弁拔取 被見 畢兼豐

指木杖肉弁被掃之月弁就弓場 依入 兼豐相從 猶持杖不

可然可令持將監代也弓場之後不見及次立樂舞三番

次舞妓進出三匝後還昇冰後予退出不見及右府早也  
新大納言又早出仍洞院細言續行因弁新宰相中將  
公保朝臣為宣命使之奉行取持之散狀云

踏歌節會

公卿

右大臣 新大納言 洞院中納言 一条中納言

吉田中納言 德大寺中納言 中御門宰相 右大臣宰相

公保朝臣

女納言

弁

長政朝臣 行光朝臣

次將

左

隆豐朝臣 宗繼朝臣 基時朝臣 隆夏朝臣

基時者位次在宗繼上而散狀如若如何  
仍又引陣之時宗繼朝臣列上

右

教豐朝臣 季俊朝臣 雅兼朝臣 兼豐朝臣

今日參入職事 義資朝臣 藤光朝臣 經真 宗豐

宣光 源持経 橘以盛 源重仲 藤範 已上皆參也

次舟致送西之遊及運送并居故寺遊覽行先大石之僧堂  
新大綱名又早為仍洞院僧寺樓行內存新茶和茶後

宜以觀觀林野之餘或遊之  
願重粉之龍藏百土皆悉

今日奉命  
龍藏殿司 野具 宗豐

妹貴殿司  
妹貴殿司 總貴殿司

右大僧  
洞院中洞言 一条中洞言

吉高平洞言  
洞院中洞言 翻茶洞院司此土  
製餅茶也先其茶出上茶味如

劉貴殿司 宗訓殿司  
長訓殿司 劉良殿司

宗訓殿司

長訓殿司

行光殿司



