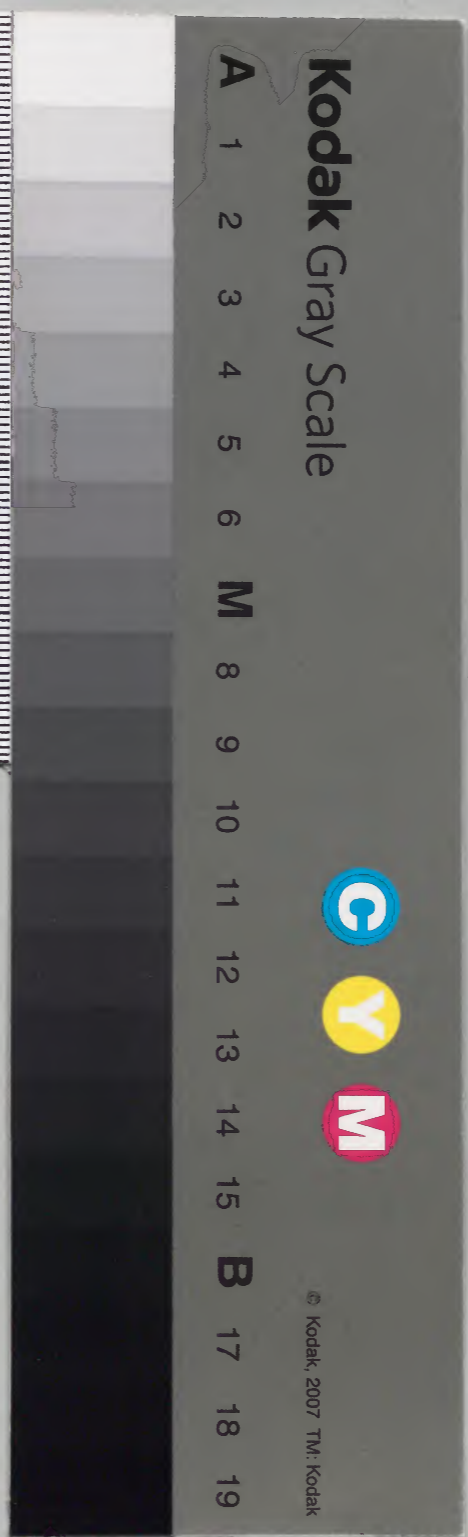


親長卿記 天明八年

和書門			
一五七〇六	函	號	類
一七二	冊	架	三

内閣文庫			
一五七〇六	函	號	和書
一七二	冊	架	三

内閣文庫	
番號	和 15706
冊數	32 (7)
函號	162 229



糊などで貼り付けられている部分がめくれない箇所あり



文明八年愚記



按察使親長

明治九年購求

文明八年丙申歲恩記

都護判五十三歲

正月

一日丙午晴三陽佳節之時一天泰平之春幸

甚

早且行水祥天地四方茲佛壽次祝着

如常予連衣袍不合仍借借右午後泰由由

及晚退公暫又系内元長生者即祝以

帝系江軍

恒人納雅行予右恒孫香春人藏卿顯長

民丁中官乙益胡卜石室相阿子凡實胡

後量胡卜為親胡卜元長管尔立教恒官仲

菅原長流末也

次於文沛方各列下沛盡

被刈四方并以中物實階下

英平

改頒東島奉

式喜益不置之出車之儀也

子勉許方平下元長奉^{ハシ}由

為勸廣為人納言^{教秀}左人守宰相^{庭乞}未着仗^庭

元長進出^印詞不出如依例行^{平元印詞不出如依例行}

賦奉之時為印奉^{ハシ}内印詞依例行次上卿^江

殿^沛裝束元長授^印史^{以上}奉^記

裝束^上卿^奉設^一列^上西^着庭^前是^盤

為^上庭^庭庭^西前^方食^膳上^卿設^目弁^指記^庭是^南面^内庭

今年初^{ハシ}去年^{ハシ}持^系盤^内登^靴子^物打^後弁^指取

不^出行^柱内^奉進去年初^{ハシ}長^直胡^卜弁^改頭^出行^柱外^靴然^天

吉^田人^納言^殿弁^官平^庭法^衣時^奉是^弁少^納言^未隨^柱外^上吉^田殿
所^一身^之行^柱内^給依^擬旦^陽殿^壇上^之守^儀中^為今^日行^柱
内^之着^狀在^於盤^一指^目上^卿交^酒飲^之改^入酒^奉上^元長^取續^飲
也^靴子^於弁^役人^弁起^庭不^被帶^於庭^以指^之也^夫、

次^又上^卿被^目弁^元長^記庭^奉進^前之^度被^拭指^指

記^庭庭^着次^着下^次上^卿被^着官^人

奉^之伴^上庭^捷サ^陳官^人外^記出^性及^之昔^之多^也外^記印

見^系事^外記^賢礼^持系^見系^指庭^一通^之能^上卿^丸

之^被人^之外^記進^弓場^奉同^元長^出進^奉之^之

均^着陣^外記^退入^之指^弁元^長之^着庭^上卿^被目^弁

元^長未^進指^軍帛^給見^之目^録被^見指^取副^帛^文^上

稍退入於床子座下史上卿恭讓上退出

今未了納之不奉也

始切之於番座而勸修之入納法予云於勸修之
座上於見泰妙座下行之然但今未了與除共
此之座上之何法予云極く由予之趣也

二日晴番代之を元長一予依不之招从申所實際

用之納飯

今日有雨泰内之近年為朔日雖然云亦為去年
之御長日の延川也

之長節分有雨方遠行幸東方室町殿十二月間

方行幸内之出南近臣未供奉之云亦仕之

三日晴雪河之下元三之苗為之云長予不具之

及晚泰内亦祝如常苗處宿仕内裏東御方

之母堂花山院中御之今未荒中凡之心方之守上

四日落雪下苗之如所也實際招請依所侍

辭一退送胡殿

又日晴陰書如所也

六日雨下中申門申納也宣流隨為苗書不上法の予俄泰

内下安皮黃門

今日叙位儀昨日依系并殿下車の及弁五頭云々

及晚之長泰内未幸予同系内亦冠冷泉入納也

為苗之還何慶之云之作直弁并義人方上早書

之由昨日相觸入奉至相系內依序而行概不
分明為廣柳下不行床子上官直進之中門西廊下

卜部意致出進下以試必常次堂上果自高不
着殿上皆若陣具右人守宰相量元同着左依上

卿目起座着床子凡公上以移着榻凡是元宅

非久宿絲上左床子凡勤凡及右人守宰相着中

床子山而予自信見之物之字及之時發着人奇

床子横切左高前有床子目直奇元長目凡从史非久宿絲目

六位史其信威後進出人奇前指出申文不揖人奇置

物於凡下置文物前床子見之即進者史退入

揖文物杖泰進大奇起凡奇下動凡泰進指既皆着泰

承身一序指以時不上及見史水向泰進之非直顧史方見觀

史打申文泰進着狀外奉上之接取見之

自礼紙次進申退入大奇起在後着

我座法不及以法又指退入次之長進出下人方吉書

經柱因係西向之吉書法非如此上廊法申次下并之長法

申退入下史非久宿絲上之撤狀起在退入

將因人后改亂後非任南京為熱帝內引卷因府慶

鹿後為廣柳大納之編之新友宰相綠之殿上之益顯

明長之各田檢也叙位即檢也之朝下上部益致

吏甚多之行列云行概不分明不經床子在於

上官欲令進之中門西廊下經之庭滴水充由右

能個中門下敷延杖後下 頗如城隍時 慶分不可 即進立如

以并出進 以助 付踏居以內府拜舞以昇殿

合着殿上在位即起立 不出上戸活水何 曰有法對句以下殿着陣 奧右

大并宰相用着先依回府自退入着床子 并史而 在如前

催申文如前 並奇云云うね初由是日 在橋上何し不匿院 冠人方若書以并

下 柱口 事平臧 乃并並蹴切上太為 實法初在為人并 著木板

叙位申文之有回覽 改詞 閣白 所是鬼問代人

并改頭依不具王帝云云う回覽く也一遣一交及中初回覽申文 退了交改頭希 曰加着人む口人方云云割切

回覽記 奏度 今并改頭割切云云奏々々 云云今奏 少人又有何人云云

関之進退中退不見以後之代後書様定之時

有府奏加入目錄 近代不見 曰六卜部並約書之

菅文外記列中門下 東西 大臣經土底 中門廊 打廊代 自

西南階昇殿更出西面妻戸着殿上 閣白 奉進所

前之後大臣出及上 戸入 西面妻戸着法外

件道路石等

中石如之 西面中納言東上小面奉法東面大臣

經內廊奉之不得之云自高世 云云奉進人云云

小折紙江左

二次邦高執事 親王叙位叙以由云

後一位藤原政基 何人

後二位藤原實久

曰 經卷

日 實淳

日 宣胤

日 宗純

源 忠富

藤原永純

准后給

正三位藤原縁光

日 公興

後三位源 義尚

正四位上藤原基顯

日 實隆

正四位下藤原為保

菅原長直

藤原公夏

同 季照

同 言回

中保師偏

後四位上藤原三藤

後四位下源政卿

紀 行直

卜部宣行

正五位下藤原嗣賢

同 忠顯

伯二位實益中ノ兄正二位
才正二位如何

准后給也何前左大臣以給

此ノ在次

本小折紙前左大臣當年給

其在ノ開白封封中

准后給云字誤

後五位上惟宗行長

藤原顯基

後五位下藤原雅連

同 宗時

政卿付月入位中不叙為不叙不載小折紙
必何

入眼之冷泉大細之 為富 右兼左度并宰相 量之細也

室所力四方之 宰相中殿有法上階 件叙位且叙右羽林為法上階去衣者
中少少勝定院力所信也

七日晴一日冒泉未旨奉讀室何有各之帝太子

及吹奏田 衣冠 為出給之天砂天益山博事年

指之給之也右伴史江所字文而下位傳

扇取着之移之人

源之細之 雅行中 衣冠 右衛門督 衣冠 後於并前室

中約 教回交重衣依 不具之知也 氏中卿 忠富 衣冠 公之細之 衣冠

實際部下 言回部下 後量細之為款部

衣長 源富仲 自三年出仕但初在 及於年依不具通也 菅原長胤也

中御門中細之上法依之也

八日為下右元法護摩自七日止日導場如去年

熊原之一所之伴依理藏一所檢物之奉持

藤原兼房

九日雪下依初寅本節轉了寺中御門中細之兼邦

久寺 平門中司 兼房清房本月通行步不可時跡也

十日晴方参... 申抄方... 及... 十日... 申抄... 及... 十日... 申抄... 及...

十日... 申抄... 及... 十日... 申抄... 及... 十日... 申抄... 及...

十日... 申抄... 及... 十日... 申抄... 及... 十日... 申抄... 及...

十日... 申抄... 及... 十日... 申抄... 及... 十日... 申抄... 及...

十日... 申抄... 及... 十日... 申抄... 及... 十日... 申抄... 及...

十日... 申抄... 及... 十日... 申抄... 及... 十日... 申抄... 及...

十日... 申抄... 及... 十日... 申抄... 及... 十日... 申抄... 及...

十日... 申抄... 及... 十日... 申抄... 及... 十日... 申抄... 及...

十日... 申抄... 及... 十日... 申抄... 及... 十日... 申抄... 及...

十日... 申抄... 及... 十日... 申抄... 及... 十日... 申抄... 及...

十日... 申抄... 及... 十日... 申抄... 及... 十日... 申抄... 及...

十日... 申抄... 及... 十日... 申抄... 及... 十日... 申抄... 及...

廣徳之御旨 徳之御旨 中 右衛門督 書

徳之御旨 徳之御旨 氏和御 右兵衛督 非素

云云御下 實際 言固 為親御下 云云

心量 源富仲 菅原長胤未之 及大飲

とらひ云々御旨 申すは支倉之申之方御旨

と申す御旨 申すは支倉之申之方御旨

申すは支倉之申之方御旨

申すは支倉之申之方御旨

申すは支倉之申之方御旨

申すは支倉之申之方御旨

申すは支倉之申之方御旨

申すは支倉之申之方御旨

申すは支倉之申之方御旨

申すは支倉之申之方御旨

申すは支倉之申之方御旨

申すは支倉之申之方御旨

申すは支倉之申之方御旨

申すは支倉之申之方御旨

申すは支倉之申之方御旨

申すは支倉之申之方御旨

申すは支倉之申之方御旨

申すは支倉之申之方御旨

九月晴

九月晴申魁許春 四月廿九日長今日有春春 内道長

申すは支倉之申之方御旨 一桶一程 各為いふ但女子不

申すは支倉之申之方御旨 春休之軍

十日白雲降 終日雪乾

昨日勸修寺大綱之屋橋大綱之未春云々 一頃今方

敷後西段之方春之方 道路并立宗と云々御旨

賢和公道仁門列中門下事 而方有之終之御旨

の徳孔公道仁門列中門下事 而方有之終之御旨

の徳孔公道仁門列中門下事 而方有之終之御旨

の徳孔公道仁門列中門下事 而方有之終之御旨

の徳孔公道仁門列中門下事 而方有之終之御旨

の徳孔公道仁門列中門下事 而方有之終之御旨

の徳孔公道仁門列中門下事 而方有之終之御旨

の徳孔公道仁門列中門下事 而方有之終之御旨

の徳孔公道仁門列中門下事 而方有之終之御旨

の徳孔公道仁門列中門下事 而方有之終之御旨

の徳孔公道仁門列中門下事 而方有之終之御旨

の徳孔公道仁門列中門下事 而方有之終之御旨

の徳孔公道仁門列中門下事 而方有之終之御旨

日經分國之信 左史の 公教 勸修之入紀之 教考今月

唐橋大綱之 徳光 皇正所至臺小折未 淨之細之 予 石清之香

儀禮并分宰相中約 氏之 有善善 非泰 大慈 顯也

公為細下 皇顯 實隆 為親 後量業細長

元長 善原聖教 深富仲 善原長流未也

大分

カ方下雷下

大分内膳外光後少治事

カ方下雷下

在六日膳亦甚強有般美高有有

カ方下 春日社有佐具之 御信不并死人教入之

東大寺八福社之上尾之食合 臨懸極小打折也

又有種金戰也 亦忘却 亦代之 亦在河之

軍不思供可出 亦前善教

其日膳為此燒香 亦甚強有有

中院大綱之 左史并宰相 通任亦亦會片也

張云 春日社佐具勿傷之 客早出現之

在八日法及晚細而下 聖教社 奏事極之 亦 内 長冠

出所 所門去衣去年所小神所之去年不 奏事極 今日所月去衣之小向所也

亦自懷中 亦出 奏事 目錄讀申 文下

文明八年正月 日就長 奏

鴨社相作也 神事 亦

伊勢國令

伊勢國令 伊人亦依和時

今時何

伊勢令

次 奉云暫然事月、近年 奉云仁の如伊勢人
伊勢職のありし人勿論之、大位職奉一福賀
為事月、二福御掃津事月、三福の所事月、之と云
（由言上）伊勢職、而入在事月、返云

お上為衆亦勸修之、大位奉改題、賀賀事月、
之、知（由言上）領村退出、後言上、奉云自空
以改題、領村、之、

今日市、事月、以言上、之、或言、延、之、通、遂、之、

米條、之、

勸修、之、大、位、云、讀呼 右、邊、皆、勸、解、由、小、路、外、中、納、之、

左、之、并、之、右、之、并、之、右、之、通、之、連、之、為、位、

治、房、良、世、法、服、未、之、有、之、中、之、弟、在、如、常、右、邊、皆、如、此、

懷、紙、經、之、未、有、拍、講、之、名、講、所、之、

此、九、日、暗、友、既、祭、主、事、之、又、女、孫、之、又、是、花、陰、友、未
有、出、之、及、一、於、大、飲、左、之、并、言、如、左、邊、皆、是、 運、字、押、印、

印、下 奉、邦、修、院、之、未、如、也、

二月

一日、晴、事、月、係、不、具、在、係、之、之、云、也、

後通 景益未來

今日始知春日佳景事之 若文以悔為動

後凡食食落 春日山同鳴動

今日始知春日佳景事之 若文以悔為動

二百後稍善法子再偏標未許多始未再向一而次福

東之方一 莊山院中細云同訪

今日有所奉 因事之更有用一信一由一

三百晴 春早華院殿

四百信及晚而下

六百晴

六百晴有月行變異 星入 月半

七日晴未冠許春 因在乞乞長今日 宜斷友一獻申

法以信每 一 事初中約方 法為果因 氣在

一 軍

青蓮院准后

依所祈經云 宜斷友一獻申

日經少回之信

晴元 宜為 三亦一後在

深之細之通

勸修寺之細之

應務之細之

深之細之

非行 深之細之入通息

平右邊清

深之細之

深之細之

深之細之

及中物

實隆却

言回

後量未初片 宜 深之細之

有亦之續考 初題 獻之 任各如題有持禮之師

實隆却 續師 分日之信

伏見之 今日御之春

三獻之時青蓮院在幕外皆同有公 亦町久
御殿之 之後名於此山出常
之白常御所一物之

八日迄每下

九月晴令未有的基 宿西移山 或御相柄之
入敷箱氏之陣屋近自移住之 亦園分中納之
冬有左左并字如 二条分字如 右并字如 公是御下
十日晴箱于本入也 聽貞遺教經

土俵寺又 是花院又 志事寺又 亦有法出
相伴奉仕人

運納之 予 園分納之 其有 志事寺 氏寺御

運字如中納 寺經御 左并字如 右并字如

分中納實隆御后 元長 世業 宣基御后 永林御

後中納中納之入后 有偏俗名有信 永邦院 右并字入道 拜卷

有永并付物

永林 算算 園分中納之 比色 右信 廣 昌 運字如中納 世業

元長 昌 永邦 昌 景益 昌

永邦元長未二吹之 尚之 興而之 亦之
經一 此出松梅院 尚之 坊有之 坊 及大飲 入敷御車

音晴春 内實澤 尚之 元長 聽字 遺教經
去右信御后 内 尚之 亦信 遺教經 高法 法中 祈門

之 亦 園分中納之 右信 廣 運字如中納 世業

元也 基富 景益 安信李富 同上友人 亦同序
有系封物未 元也左半原友一也

十一日晴 晴氣多之日 以存之 中院 講所 改題之 右面 講

左志 吳弁 魏人 并改題 元連 為信 清房

良世 亦之 續所 中院 講所 改題之

依及 身之 在魏人 畧指講

元也 以人之

十日

十一日晴 實浮心 吳代 公之 元也 於 講所 友之 有遺

教 魏也 之年 林 畫 固之 有 法 魏 亦之 宿 亦之

情 氏 亦之 亦之 亦之 亦之 亦之 亦之

龍首 亦之 亦之 亦之 亦之

十一日晴 入 亦之 亦之 亦之 亦之

在 日 晴 自 室 所 友 亦之 亦之 亦之 亦之

入 有 三 十 之 亦之 亦之 亦之 亦之

十八日晴 友 亦之 亦之 亦之 亦之

亦之 亦之 亦之

十九日

亦之 晴 入 亦之 亦之

亦之 亦之 亦之 亦之 亦之 亦之

亦之 亦之 亦之 亦之 亦之 亦之

亦之 亦之 亦之 亦之

平

中御門

東邦未贈名

贈所望十有之題後

去之晴物能之既春病石山殆坐融後一宿

旨有春日慧之上勸修人經總發依有南都每

為無上師必形之護司未自為百下向

去之晴物能之後春佛亦自石山均事

去之晴物能之後春佛亦自石山均事

去之自今曉雷鳴春為下必夕之候安高落平於社

去之自陰多武家事勸額事
一少多武家大明神此出集
一大多武家

去之自之閑白之由下也肩之云即之閑白

仲額事行廉於世考之命之知行廉王下書也海河村

御書人号 勸額之或仁德之又多武家有以故

烈三月之夕之不思代——何能若氏之軍者

吳龍人

去之自晴有新祝事世上故也之幼之之知之兵者

去之自晴時正結額白之市也并

去之自陰物社造之矣之奏國之也之或也

威傳之傳正才子主叙法眼之志之也之長養子

月 勸許

自店橋人袖之加蓋物鏡之——之也子也

昔也下

三月

一自晴自今日多為元也

一自晴自勤修之例之行善位の奉由最西鴨社造安

一の法念御使唐橋之例之同社以市奉入

う如也例之由法し一之奉由造安の要願を

算用快於有奉安の御決ま一人只の御武家

人先算申候為決不足の御武家一人

由お後論事

一自晴入奉奉 田御前修し奉由法し為欲退玉

し如の法念の有奉奉 由の御武家の御武家一人

退玉

旨而下初言賜て来後造安算用の法し同社一人

見算用快於の御武家一人

一自晴奉 由元長同社一人 室町五法奉 由御

基一歩し之御武家一人

前自之脇光左之御武家一人 御武家一人 勸修寺御

唐橋之 源之御武家一人 右之御武家一人 御武家一人

前之御武家一人 右之御武家一人 大藏卿 頭長

正親所御武家一人 御武家一人 御武家一人 御武家一人

言固御武家一人 後景御武家一人 元長 菅原正行

御武家一人

乃并今日着後表袴日比 唐橋之御武家一人堀光 御武家一人

乃并着後表袴縮線法 御武家一人乃并又 御武家一人

乃并着後表袴縮線法 御武家一人乃并又 御武家一人

累祖中年貫首付著後有先親之也
之弟去病若貫首著後表務之末勿論人後
日置和之歌謂宿老九八歳只依先親著之

六月晴小大澤高与官部来去百为海孔泰内要

旭江原及身拜祝著与又有名之

唯系系之如也必特後急由引石籠去卒之後一礼時

自款舍自如之中後而出候候人病危去卒之後四年以分記
去之百折身拜脚先之人
差一盡

依之名奉因之下自出而引下脚蓋亦初也

軍之名之以及礼之又自出奉因脚蓋而

之及礼拜之

中脚中初自依中上落自之而事之

七日晴

八日晴自源大知之匡使之自法墨外公月脚之者衆矣

之取之之戸之礼之之之即之此之衆之又之名之音

之取之之戸之礼之之之名之音之之之音之

九日晴入兼下依石泰因之禁東法法之衆之

之軍也之也

十日晴陰沈收建政一之以之室所之在其東法之衆

因之于之父子又之未之仕一向之家之衆而也

十一日晴未因下德人等大細之書之代之

中脚中初自依中上落自之而事之

十一日晴未因

十有日おる下午後晴月夜今之勤修より大細を以て之

勤修より大細を以て之 石橋門階 勤解由小路 在石之弁

照前院 後通 為位 清房 良基也

有取講 讀師 予 講師 後通

十四日晴春 旧實簿の費代

十五日晴同方の佳句部類類を以て集めて予始新古今

十六日

十七日

十八日

十九日

二十日晴春泊勤修より大細を以て之 勤修より大細を以て之

此家之在石之弁 在石之弁 在石之弁 在石之弁 在石之弁

通修之 余之 予之 予之

廿一日晴自勤修より大細を以て之

廿二日晴亦在勤修より大細を以て之

廿三日晴棟久縣之下向也之因也之

廿四日晴

廿五日晴有在勤修より大細を以て之 予之 予之 予之 予之

長 一鈍子を以て

廿六日

廿七日晴余在勤修より大細を以て之 有九時

廿八日

大石晴仲山少相宜親自石山上落自如

四月

一日晴入款泰 因之視之然事自之有小者始改外社
每月二十日之內之當先之平之日為二番

二日晴陰中山羽村之朝徳の汁中酒本

三日雨下

四日

五日

六日晴泰 因番之今月當番始改平二番之

七日泰 因番

八日泰 因番 法陽之大業今之十日始之

九日泰 因番 因番之十日始之

十日晴泰 因番之十日始之

十一日晴泰 因番之十日始之

十二日晴泰 因番之十日始之

十三日晴泰 因番之十日始之

十四日晴泰 因番之十日始之

十五日晴今日元長下坂本予同道寺詣中御中納之極店

十六日晴早且元長出雲消法及極序也

十七日晴今日法勝之大業今始之初日依在極結教

十八日晴今日法勝之大業今始之初日依在極結教

十九日晴今日

十四日知而下法勝寺大寺奉自今日又知の下徳岸不
着性業及難及系自身門孫店着性業了之也
身お社以着性業了之候有之也

十五日晴系詣石山 宗叔 及晚御事

十六日晴

十七日晴系詣志覚堂次詣光現院僧都澄元孫店有夕
飯次入風呂

十八日白下也五願行還来雨後之候法勝寺御所降露
去年系去之候石下子のお柳の由所之也謂之執
新法之候柳の由下人々来有之基
柳妙法院准后中三之休去子有付之店務大納言行

之謂之教光僧正徳大寺前右府入道中時普度院殿坐堂子致成御於

子系為上人有鹿長之候子細先年御法系行時

お清華也子未之催脂燭持取准后之候時勿湯況於

清華也之不相觸之處被亭以子細之候三系入道御府

俗名 實非云 御所之依 志度御所之由申之由被

尋御中山之候必定之上之候催脂燭之源也細由

了 勅書の日才二夜予催脂燭取上人の由巨細被

之時託録之度礼中粉失之者年号不載之

之由大寺會給取之

十九日細而下之由又法勝寺大寺會給取之由

其由而下御事之由自愛之

廿一日

廿二日

廿三日

廿四日

廿五日晴日陰家田有報變出集之由信也之

廿六日

廿七日

廿八日

廿九日

十月

一日晴系田御所迄

盲

盲

盲

盲晴候我社司未集社務と自ら口御儀不事日競言已

為願急に御相宥氏余不及兼月外波補池人其

時お相宥と奏支一此不波為社務及及在に條

お相宥に在り性有作の洗相宥氏人相の世苑

脚来作瑞言(也)

と自使^集貞久兼久遠平 延平木縣之氏人五人

同道

入集又泰田御所迄一波及家部執集

斗有評議予 爲唐 滋野守前守中
實隆卿下之 爲下 水乞の 抄之 由治定

六日晴者 内之

七日晴 同前

八日晴 同前

九日晴 同前 日經 内府 新撰 及 雜儀

十日晴 同前

十日晴 依 中 約 抄 治 公 爲 所 部 類 集 方 去 後 之

十一日

十二日

十三日

十四日

十五日晴

今日有開白 宣下 左府 事 晁前 内府 就
不之 抄 左府 之 開白 宣下 只 符 通 之 例 之
間 派 二 系 開白 有 符 通 宣下 之 上 卿 勸 修 之 禮

十六日晴 早 且 參 因 自 今日 菅原 在 敷 表 抄 之

取之 百 万 反 御 念 併 之 取 之 早 參 之 也 此 日

有 之 儀 早 參 弓 予 又 百 万

今日開白 政 奉 之 辨 九 府 未 尅 併 有 宣 下

事 晁 前 内 府 勸 修 之 特 九 大 臣 上 卿 勸 修

与 大 綱 言 着 仗 在 職 事 及 并 出 陣 儀 云

綰 從 一 位 藤 原 朝 臣 宣 任 九 大 臣 以 執 次 可 尋 上 卿 移 賜 座

右 官 人 兼 執 右 外 禮 儀 之 郡 退 下

今日廣揚大納言お清之夜分閉白紙書 出官

原長流 二白紙 大藏卿 頭長 お清之夜分閉白紙

御書証書勅書之書之也清之

御書之也清之御書之也清之

御書之也清之御書之也清之

御書之也清之御書之也清之

御書之也清之御書之也清之

御書之也清之御書之也清之

御書之也清之御書之也清之

御書之也清之御書之也清之

七日晴午尅許春開白磁店お清之

十八日 吹雪 雨下近の矣早し延降 每非妙歎

十九日 日分 雨下午後晴春 内書

二十日晴早且退却延貞之縣之素之也

氏人木押幸西宮有藤店延久榮之遠平

敏平用久縣之不久通 延久子 亦打之平

定之幸之壽接之也延貞之流之不用自

一所之在京之る道媛之也即之養之園之

由之養之系 田春海之 養之子細之野之思食

不流河積之有之御書之勸修之大納言店揚

大納言未之有之候合之 正政蹟 吹雪 御書

子細之有之即之系 田 下書 御書之延之平

只今うらむ所法子細更心等 而之有之其人
抄筆一積社目亦志為命一及及教向
又境内成三不乞之然之有河法也
うり中 室町より中へ
奏園作之日
うを法又案之由有作勸修寺大納言概筆
書之入見泰之有在作中 之之改之
を向高田作河法又之後勸修寺大納言
持向左府^{攝政}而中 隨后罪法入武家
可申付

廿一日晴早旦自河邊退而 至明方亦午自是
自勸修寺大納言許送 宣旨お元長非之
宣稱信の中し中ら不及非中より知し條
不審しより河の邊をく非中

宣旨相示送中許只今宣旨元長申送
有之個但先親不覚悟一夜非のん三ヶ日
非中然の不知し中在言にお先親不覚
悟尚在合案也但非文字初藏^抄之書判案
時行水之^後見之不斷又石交不淨之
心^後思^心之^地比^地宣旨不及是非の 宣旨之條
非之罪則之非也案一 宣旨自宣旨日得
宣旨也 非宣旨不移時日之也近川
不^知之^中然之有之個也

入夜湯前少進色有知息少宣講
倒社系 因吾約靜燈早
有作之次左府西芳於難治
加意之少之語 汝等又自凡
中入時此之後進出深大初云
介之人
去夜二里合之也折作
去十六日廣橋言不之法三位
奏園之受之約人之意凡
申之知是系會之有示
今日御付

宗賢三位拾遺而中事凡
規模之師之各家之例
侍僕之皆唯信家之例
新作新

廿二日晴入夜系 内世
系御前賀賀狀奏中
久不系之也
廿三日晴實久之心
畫有系也御多
久不系之也

廿四日雨下今日
新大御
以長
妣

婦也 某月入少延中云為一也

廿五日

廿六日

廿七日

廿八日

廿九日

可二日

六月

一日晴依雜契不勞不出仕

二日

三日晴新古今部既今日入是某月出少

去

四日

五日晴新古今部既今日入是

六日晴依新契高多入是元也

七日晴高多日入

八日晴陰高多入是入夜高下

九日高下高多

十日晴 日高 高下祝重則 勅幼可有

勅高入也 某月入入作之是年午年入

祝重猶移退了時新作也 延中云年入

又重猶在國之時重則入上押分也祝役所

三年の秋新申の補延久し一陸飛高村
秋月籍札しと云う有沙汰但か祝儀の札
申所成り有沙汰と云ふ事申すに自水水海
毎紙札申す 勅使治之付自水水海
しと云ふ事申すに得所申すに今うの為
と云ふ事

十一日晴

十二日晴

十三日晴素田信正や海と成同其否事
見合藩事合ふ有沙汰不審り月況
又百由事ありと云ふ事と云ふ事 實際

新庄不同様候に 一紙申す明院記を
の作子細と巨細不沙汰也

即一紙向大納言入道兼印子細様也

次市事分合 三年六月 左日慶照 判詞去四月五

申す書出に今日別来余自管也

け一紙静か物入の趣上

海事入に致す

次賀秋月情任事 養園の所を祝す

可作重循控祝す有重則ありと云

付と云事申す重則あり為事少事か

首服不任控祝の任祝す不沙汰也

言上様より宣稱逆捕の状に於ては不致
任官則ち水小舟等積不の体と申すに
之類も之の時より有御思案との作
十四日晴左府所寄已及御儀と申す
く有御奉旨御事

如き御新日致言沙平人との没落は方自
余の輩 勅使のりり入るに奉問よか
下知より下作政頭 為作合
子細 即ち此を書す

十五日晴早旦左府 賜書云
早八歳 亮吉と申す事
死生を念取今も思儀と申すに
と家へ軍不の觸儀と申すに

くは志の觸儀と申すに
織代又亞相 在國
御事 申すに
室所より申し織

飛鳥井之細言入道振申一暇沙也
巨細又在し系田 養老の御儀
有作次郎新也の御事申すに

申すに又御事 同裏申入るに
十六日晴戌冠地宸 晴動
三ノ刻

毎日若時より 系田宗徳の御事
十七日晴自勸修寺大納言許 遠使と申す

之服 万里中法
所内申

之服 万里中法
所内申

之服 万里中法
所内申

除服 宣下 夜平 定候 分り 示し 七 廿五日
宣院 沙代 庄 宿 大 納言 備忘 阿部氏 長次 付 不申
除服 大 旬 後 出仕 阿部 氏 不申 子 誓 毎 付 不申
除服 大 旬 後 出仕 阿部 氏 不申 子 誓 毎 付 不申

十八日晴 入夜 暮 田言 固 暮 也

勸修寺 大 納言 兼 會中 明子 細 旨 旨 旨 旨 旨 旨
女 童 夫 不 申 叙 壽 人 不 申 申 申 申 申 申 申 申 申 申
高 付 申 壽 人 不 申 申 申 申 申 申 申 申 申 申 申 申 申 申 申 申
此 心 之 奉 安 勸 修 寺 申 申 申 申 申 申 申 申 申 申 申 申 申 申 申 申
尋 之 知 後 女 人 申 申 申 申 申 申 申 申 申 申 申 申 申 申 申 申
作 云 上 之 不 及 除 服 申 申 申 申 申 申 申 申 申 申 申 申 申 申 申 申

十九日晴 辰 刻 辰 左 尉 薨 逝 申 申 申 申 申 申 申 申 申 申 申 申 申 申 申 申

大 薨 逝 申 申 申 申 申 申 申 申 申 申 申 申 申 申 申 申 申 申 申 申 申 申 遺 命 也

阿 部 氏 萬 里 申 申 申 申 申 申 申 申 申 申 申 申 申 申 申 申 申 申 申 申 申 申 申 申 申 申 申 申 申 申 申 申 申 申 申 申 申 申

廿日晴 午 尅 甚 西 下

廿一日晴 辰 刻 宣 親 西 下 五 位 申 奉 安 園

勸 修 寺 宣 下 申 申 申 申 申 申 申 申 申 申 申 申 申 申 申 申 申 申 申 申 申 申

廿二日晴 未 申 後 申 申 申 申 申 申 申 申 申 申 申 申 申 申 申 申 申 申 申 申 申 申

廿三日

廿四日

廿五日晴 春 申 依 之 有 所 申 申 申 申 申 申 申 申 申 申 申 申 申 申 申 申 申 申 申 申 申 申

實 證 物 片 申 申 申 申 申 申 申 申 申 申 申 申 申 申 申 申 申 申 申 申 申 申

申年平退也

古亦有晴雨社 稱宜私時申安協事 何極一奏
関之也 應景

廿七日晴雨社 稱宜私時申 うしと集 養子私名之養子

勅許

醫者私敬客人 涉到治之古十官之也
おとしと志 無意治之也 有故方不 養子

後日也 養子

廿八日

廿九日晴雨社 稱宜私時申 安協事

七月

一日晴雨社 内實澄 為代入夜系 因之親也 例

二日晴雨社 為代 稱宜私時申 安協事

三日晴雨社 為代 世之為也 養子

四日晴雨社 為代 内外 養子 依之為也 稱宜私時申 安協事

お湯系 有信所

五日晴雨社 為代 稱宜私時申 安協事

六日

七日晴雨社 為代 入夜系 因之 例

八日晴雨社 為代 大原 養院 涉 養子 安協事

お湯系 有信所 養子 稱宜私時申 安協事

朔日未同道也現定物有所非時及佛瑞電

九日

十日

十一日晴氣 因依多也 為文涉色之下有御祝

之儀 Suminagata

十二日雨下 親方為代 法也左人の法也お納也

親方為代 世之為 領持之 知之道也為代致

知方九夏 傳人之為代 而立之 中夜有和

頻能之 為之 領持 自去 方有和

十三日

十四日晴 雨 亭 居 此 暮 前 亭 掃 抄 添 添 后 實隆朝長同道

實隆朝下 為代 為之 久 安 之

入夜 為之 為下 今 湯 地 爐 之 上 又 湯 方 二 湯 方 同 也

十五日晴 入夜 乘 因

十六日雨 下 法 平 法 久 社 官 事 臺 堂 又 拜

福 久 壽 同 亦 法 中 同 勅 許 也

十七日

十八日

十九日

廿日

廿一日 晴 月 以 會 之 三 月 十 二 月 係 日 能 亦 左 存 之 延 月 右 大 弁 字 如 量 光 後 通 亦 以 之 有 被 傳 之 所 以 中 的 實 隆 朝 長

後 傳 勅 許 之 所 以 也

廿二日晴有少風在虫の羽集部敷のり窓付可
泰

廿三日晴集 由自午魁許有撰集 七代集 部敷

之何の羽之許 中へ云自非抵部 あり

依形強 執許より有非并能未部敷法有

花部敷集付

依り更 源大細云 予 在居 源形并 亦字中持

正親町字御所 實際知長也之申す

有る詠之詠

廿四日雨下早且自非光院告送云 聖教社務勝之

縣之通電し也 風吹く 極深久 縣之來

子細日あ午別 許勝久 縣之來去 六月迄

月之通未申 少念今 不申之 子細日來

同心し 高為り 之依出 氣く 適境 同靜澄

く 爰又 あり 所 出 來 難 入 之 也 是 言 乎

廿五日

廿六日晴晴之縣之傳年 縣之り下 來 故 子細款

尸の對子外の 中 也 是 言 乎

廿七日

廿八日晴

廿九日晴 天下り 靜澄し 也 風吹く 近り 由 傳

廿日晴

八月

一日晴入夜集 月ハ短也

二日晴出雲独色吹出

三日晴勝久晴 德平 実久 重猪亦来

有申旨 集田親方亦来也

四日晴余内為保知自是成忠旨の取立に為替也

来十日親方亦来 氏乃の事ハ在信也

五日晴

六日晴高田お持實際の旨定信也

自是月之にお持の事ハ
り如法信佛三学院の關係に
申す所ハ申す所ハ申す

七日晴新目亦申すお持の旨定信也

是言お持の旨と有る事ハ其の旨月沙中入未也

秘鬼科 申す

七日晴自改頭許付申状ハ其旨同入夜集田是

八日晴余内亦来 奏園加立成新目亦申すお持

己去六月の旨無事ハ申すお持の旨

と領状今又お持の旨無事ハ申すお持の旨

沙中入子細言の旨を沙中入子

お持

九日晴の旨を沙中入子細言の旨を沙中入子

十日晴亦入夜集田の旨を沙中入子細言の旨を沙中入子

是言院儀同 而お持の旨を沙中入子細言の旨を沙中入子

之者子 申すの旨を沙中入子細言の旨を沙中入子

勅許

十一日晴暖我氏人亦法中人不送道

十二日晴亦在府 膳堂云 紫葉交配人々中交並衣道

入夜為礼礼向政資許人々日道

十三日晴余 田養加言我社吉育方敏官社自法

人亦上之有官人役為之也法之君お室の

只官所然之也我身也之處之為社務由社

以在東京 社務し仁新法為一夜申 祈祈の法之由中

し也彼作之變一 equal 法之 善法又作云去六月

社司敏官申 去年 氏人 二人お所原給

也法之官為親敵給之也法之今又改罪科

後未とふの有也約陸然出人亦敏社司

申之代未字不行 病を難申も方而給

為也社出人は張本人おの為矣し由

不計是給然之社取之病先所法又

似社取法之但之為或亦社取之也云云

此之也勸修寺大納言店務大納言の御守給

次奉賜前社務社取之也云云社務お端

時所 幼不給毎申し 之也 勅免 社務

之也後款礼入放火し時勅免し今社

務亦不為之し約中申し有勅免の社任社務

給し也申し作云去々年 此 罪科 勅免

し方世背し方し方有る折効は申上
し方有る折効は申上
し方有る折効は申上
し方有る折効は申上
し方有る折効は申上
し方有る折効は申上
し方有る折効は申上
し方有る折効は申上
し方有る折効は申上
し方有る折効は申上

書載り
書載り
書載り
書載り
書載り
書載り
書載り
書載り
書載り
書載り

次海軍元連の来し印作し
名に來し入夜者目三位來載又申子細次
此物折効し御有る之類は申上

安鎮寺

鴨江之年由禰之時神跡紛失之處近不出現但數年奉
安置佛圖狀此等污穢混合之數因茲新之於定申
神跡之奉用古物類名事之被決一社一月勸之
之來鎮之神神沈據之為分明之於用件神神
案石神於濠於此之於此之靈神安鎮寺鎮神魂
意亦者午且先被備也

崇神天皇即位十六年秋九月皇太神初而奉遷大和國
遷軍於國遷之每分於靈神安鎮寺鎮神魂等
神護景雲二年春日大明神自麻呂奉遷河原山
為後藤宿之污穢於此件兩意矣

文明八年八月日神道長後三位卜部長益後
十四日晴明之若田三位益後三位之奧夫從之

三種神靈回祿之時每之於念於安鎮之由
載之平樂之三種神靈回祿之儀不審
由何不回祿之存之三種回祿之由
由作也之儀也之由何之三種神靈
之由何之儀也之由何之儀也之由何
中也為禰也

道使志之改而申之方之謂之由申之
以外天從之由何不回祿之由何之由何

安鎮寺

十五日陰有霧夕雨會三首題為列賦

市父子孫多事

十六日晴系内所系因是久無系之在

元長依古同社候

七日晴今日又雨系市元長未中社田也日雖在在是

約後改質物付之政資卜此法一賦

是上月物二年上雨六月回去金鏤一益香香

月合十括也

介物是連年雨多雨列非取後之少法張年人
注在方物候之知

十八日晴夜社日雨月半為奉約之而養園

仰云方物為約養之即中村政顯之但

注所の余解連奉之者今日不作日野

約後改質八歳末付之者各物週之及

晚即無製米味為候之也加矣

十九日晴月次會也中院勸修寺大納之

前中納言若馬の侍中一山名拜候中納言

勸解由少所中納言政顯武色輩也

今日之始作之者乃作下名益乃懷身

不及抄傳高庄河松傳信師中院會

信師之世法能之及候系因是稿大納言

約後改質之雨月半武色之今之是抄文

案之也の録下下候了書抄之也所

作五人旨行一信一紙神忽一為不慶受
俄有少系因及大候

賀神部之信を新紙し候守護之為一申上
張平人おと山信くお余人之可着候之申上申上

廿日晴賀神部目出信を能く今分張平人五人
昨年四月山信くお意則と趣電

早且重則来不對面警入一申上

廿一日晴

廿二日晴及晚至月今日之交言道院准旅の事候
信定一申上

廿三日晴陰拂曉軍勢未細為子個し交
教向加言在宗新目出人未法候
午尅許新紙教大出人被教旨
自去年初に陰及大變新紙教大候
不う然し方行く申上出之候邊し意不
及し意新目出人余之教向新紙成上
系紙印の也

系内申入新紙焼失し旨致し思食し申上
皆勝久候と来参面申新紙焼し子個申上
信新目出新紙新紙成失候旨申上
乃折紙の事し候候候し申上入唐云

於或泉氏及大妻一様面一生涯不可
廻時尅好新司元年 為之新司死向一季
前代末園一也之折勅於今令其
益一

十四日晴系内上勸修寺大納言左衛門大納言末法
合覽新司信印也之新司武家遊可有
御沙汰之申申一子細新司新將藏於
在京新司氏人名各新司新司一而一
新付造之申申一に新司を二又勸修寺大納言
之使新け子細新司新將藏之申申一
賜新司印之申申一也新司新司新司新司
之及相傳

十五日晴午尅許系内勸修寺同系會之考
勝久縣之に改替新將藏也作之申申一
申申一上勝久縣之新將藏也作之申申一
改頭新司之新司一有難之申申一
於二日院有之申申一也佛也

廿六日晴系内勸修寺及西相同系會之考新司
長久縣之申申一也平重頼末縣之
元年信久代也 奉入老作 五三人作
子
新司今分信新司折信新司新司新司新司
不様新司新司新司新司新司新司新司
京氏人申申一之申申一也新司新司新司
名之申申一也申申一也申申一也申申一也

とりの市入

廿七日晴陰お二宮院有北法念佛お札

物有系内聖成り名後名

社司ふ事の御名御事等々系成り由命

く指申物何振り養字一由五言唐揚

大納言の旨の旨下必定之り申由成り由

の作元長と成り有御日宮下同日の事

二文 喜道院権作
の御子御定

廿八日晴早且茶田今交左大物云致就果を西如廟

非人の籍任此作云還為物納り為る事

次泊唐揚大納言許社司下納り一紙御送

お用脚忘自三方の利来り下納り

驚目有 四平之史余

遊傷有日

三系有日

近日宣下りり唐人と陣下納り

尸付し乱申りりやあつた

元長申り由法有恙にり毎系中徘徊

水介りりや

入夜茶田下湯元長 奉命 物上り冷泉大納言 為富

系内御事未束具り加保役適系集足有

親王宣下二文喜道院の御事上り着陣奥

撤之元長進出下御名字

伊勢名字云云頭長勅
在右月之條自之而致

出之右之上名出之、尊慶尊教印字榮、伊氣以四尊教有
物中か高權紙出御名字二字を裏懸紙一紙に裏紙有記紙

上卿披見信了元長作之詞之為親之撤之

退入上卿着端在右并元長系を下

此御名字書紙結中上卿作之可為親之

元長退入若麻子在下史次階出之作

勅別尚之變之忘印作經右長之退入

之右系進御系進御勅別尚中 未陳

一即初作并之退入作史次上卿

正外記 應院 作經右長宣下之撤之御詞

右大臣右大臣、内大臣 改家 右大臣

右大臣右大臣右大臣、正二位

右大臣右大臣 孝 直任權大臣云

次元長進出御官次宣下并還宣旨

内大臣次、可列

内大臣右大臣右大臣、右大臣

今夜御官次宣下、御作下、可下門、足齋

紀右大臣右大臣御作之御官 紀右大臣系 云

右大臣右大臣内大臣不到官次、右大臣

勸西相命云、右大臣、但右大臣、右大臣

可列官次、右大臣、云

内大臣の列官次、右大臣、云

中より勸西相とて分たるは、
此合より於堂死より見

親と沙名字の店橋大細公、
此合より見

尊唐

如改

尊敦

如号

尊榮

如飛

古より尊敦、有沙、
沙名字反字お巻入魂、
二文又成言、
とら下外張在別

十九日晴、
次夢賀新調

一人今方矣上、
一打死氏人、
一日供下、
新調

一人今方矣上、
一打死氏人、
一日供下、
新調

一人今方矣上、
一打死氏人、
一日供下、
新調

一人今方矣上、
一打死氏人、
一日供下、
新調

新調

一人今方矣上、
一打死氏人、
一日供下、
新調

一人今方矣上、
一打死氏人、
一日供下、
新調

一人今方矣上、
一打死氏人、
一日供下、
新調

一人今方矣上、
一打死氏人、
一日供下、
新調

一人今方矣上、
一打死氏人、
一日供下、
新調

戴于之分の御付當布祿多宿人の御中
御付の御

退物に後石寄洋久勝との御付造美人の御付

貴布祿多宿須貴布祿多宿の御付

御付の御付の御付の御付の御付の御付

御付の御付の御付の御付の御付の御付

今日休法自明後日如法念佛始行の御付

九月

一日細雨下

二日晴早且行水及晩春安禪寺教自今

有妙法念佛二高院長光象勅命

其皆申御付也申御付申御付申御付申御付

奉為後花園院七回沙也吾也去新衆

源入御入道新大綱之唐指大綱之

申御付也忠愛實際御付之源入道し御付

修起之雨下冠入浄衣御付也去垢屋行水

次者新水後著浄衣舊帽子未

泰堂

僧衆八人但長光一人八人也

法會の儀在別

事早入浄衣而改著垢衣任部也

後夜又同也

枕置於法堂上敷物より今月廿五日付分より
御付の御付の御付の御付の御付の御付

三日晴日中时山例初夜後夜日分

四日晴日分

五日晴日分

六日晴日分日分有沙时僧衆引下信衆出

集号

日中初夜後夜日分

七日晴日分

八日甚多下雷时法中水例今日御臺沙

泰為分輕字

九日晴日中平各分教系日為結教系

重之也尸入今夕入夜系因為之候也

十日晴系内家所及沙系内之例式有大領

十一日晴系安福寺夕依有之有沙風在後

有物心

十二日晴

十三日晴

十四日晴入夜消新波法部少補作近有返

法部念教向越前有對面次消富檻幸世許

近日加別寸回祥領

次消多法法平許甚不常一自為相務

十五日晴就習我社矣上廢物事乃例亦為者

知師富物在勅例云

法社奏上ノ後廢御也

永徳二年正月十四日春日社奏上同日二月十日
廢御也 宣下也但此日限一候云不詳

大外記申在御旨

宿習親之宿孫不得不見

心以例何入し爰以三月十五日付の宣下
去六日作也但宣下未定おるに爰難得る
于今延月于今案出下し但勸修寺
大納之庶格大納におりしは取不の存おる
此是言日限申多分三午日之六午日限者例

十八日御所之事 之為 之ら 之也 之今

日之御宣下之 之案在例

依如案在社奏上之廢御
宣下之日は延月御

十六日晴及晚細雨下 系廬山寺徒園如法念佛次

参詣小野

今御所水

次摺願寺行願寺出

十七日晴今日月次奉也 新大納云

奉者

中御所御云

宣下

从役也

勸修寺 新大納云 勸解由少御所申御言 左大弁宰相

右大弁宰相 中御所

實隆御所

花人弁

改頭

光明院

之云

長興宿禰 為信 三卷法房 同為親 世也

有披海

海師 元長 讀師

新大納言

室町五郎卷并石左衛門

今日水水路及云有叔品室下

及并室下諸島法所後有例款

但在水体院后云後有室下

と物と系涉臺涉方加美申云後披海後

人との同道信水水路及後化行

十八日雨下系内依言回羽片お物也有一厭

竹田昭慶法下云上涉捨折未去蓮院唯后同和

浪太三郎身雅康實興物下未下後養子及

大傾乱舞女上下差異不可物款

十九日

晴

廿一日晴系信鞍馬寺安禪寺啟所系信

共戸下為底物片系邦亦同道

廿二日雨下自鞍馬寺以下向

廿三日晴系田親方者代也

廿四日

廿五日晴系内勸修寺之納云後也去十三日相

物等一次加美為物等知り分は信に養の信土貢

く中の下云

廿六日晴早且自廣橋大納言許寛正の誠法の用

の信をとく文安寛正の信考

信をとり

未冠許系内信依信也者亦未為部也

廿七日晴

廿八日晴 泰内有名不部類

廿九日晴 同前

可日晴 同前

十月

一日晴 自今日小虫法改之 市為三番

二日

三日

四日晴 泰内有一猷男女中少法涉危

凡事也

五日

六日

七日晴 有系 田水少涉后云 湯卷 一珍戶少法也

八日晴

九日晴 有涉系 内之屋中也

十日

十一日晴 泰内者之自 今の五日 每日少識法少法

外之化子 元長在坊之 候有別紙

十二日晴

十三日晴

十四日晴

十五日晴

十六日晴月次會也 有慶殿

中院前大納言 勸修寺大納言 新大納言 季生

勸解由少納言 中納言 右大辨事 量光 中納言 實隆

改頭照明院 宣親 中山少納言 衆位 尚書 上流 日石山

長興宿禰 級尾加賀寺 級尾三左衛門 右大膳 為信 為規 貴經 左役 良世也

十七日晴入夜系 由依 子也

十八日晴入夜宿友字和 礼也 有將基曉云改

宅

十九日

廿日

廿一日晴自今自七午日於安禪寺又初行六程

行元意寺僧衆之 齋院七回多

追修也 十二月高月臨然 長老上人

為老所現色 時分難治 今月末月の夜

行く也 下法 在也 予 修 奏 申 也 心 力

初 下 予 依 為 思 衣 力 也 無 信 也

依 以 不 及 也 行 穢 也 行 中 年 未 用

脚 音 申 也 礼 申 也 在 初 定 修 奏

也 主 儀

廿二日

廿三日

廿四日

廿五日

廿六日陰

廿七日晴申尅汗、夕下

廿八日

廿九日晴泰、田依家子也

可日晴

十一月

一日晴入夜集、田之秋也

二日

三日

四日晴、女首、指日、花、信、依、振、信、也、有、朔、叙

四府 上教云 以下海、物方有、下書 國、下書 藏、下書 法、下書 寺

五日、初、作、後、身、亦、在、下書 江、下書 列、下書 統

六日

七日晴、今日、月、次、舍、也、中、院、分、西、相、左、大、弁、相、云

以、中、將、亦、以、後、也、來、條、人、下書

中、院、分、大、細、云、勸、修、大、細、云、新、大、細、言、下書 勸、解

中、院、分、中、細、云、左、大、弁、照、明、院、長、興、宿、禱

後、通、元、連、為、佐、良、世、也、益、百、菊、名、也

有、被、海、之、師、後、通、漢、師、新、大、細、言、也

來、上、百、就、亦、為、代、亦、條、下書 名、下書 之、下書 亦、下書 也

お、持、實、興、初、下書 亦、又、指、各、下書 依、下書 二、下書 位、下書 能、下書 作

八日

九日晴噴冬御書代也との依二位為清光元代

可程修く多之取降くとの御書代也との依

代也

十日晴

十一日

十二日晴着寝く変家冠許儀有火中儀記

少交との近所之顛倒衣裳

用之後皇代曆陣中二事頃力未之徳中

お走是内已有行幸家所方所方上下

速く我許也指魔風吹靡餘猶懸空

四自一對妻羽石湯車

大納言典侍
の御重

内侍前御輿下奉

一許虫出御小川沙而人々御速速小川

為挾かき方有約幸水沙而

沙是沙粒也
小川は三位源氏権臣

己及之明有一猷辰魁許出所為敬上人

衣冠虫衣歩儀供奉見昔之許也莫言く

今方之家へ輩同時矣上家

中院前大納言冷泉大納言勸修寺大納言廣橋大納言

源大納言父子等滋持新前守中納言世尊寺大納言

右大弁宰相馬場之實興御前右田三位

土御門三位有宣号部之藤宰相大藏卿

東 坊城 内坊城

大雪晴自小川河右行幸小川河右

河車
如左

十五日

十六日晴傍用小屋居位

十七日

十八日

十九日

亦日

廿一日

廿二日

廿三日

廿四日

廿五日

廿六日

廿七日

廿八日

廿九日晴 内河右邊唯友

以召梅能屋
河屋少能以召造云

及中将子行

亦日

十二月

一日

二日

三日

四日

五日

六日

七日晴依妻泰内

八日同分

九日同分

十日雨下

十一日

十二日

十三日

十四日晴有風石合木

十五日

十六日晴入小水路及涉風石自榑妻外作分也

十七日雨下

十八日晴泰是年女院

十九日晴泰内入小水路及涉風石如例年有羽敏

至而内裏妻衆不依月宿也

廿一日

廿二日

廿三日

廿四日

廿五日

廿六日

晴春安福寺より了明日への保養堂莊嚴上人心中并是任勸修の二納言
日にお別堂揚具卒未お用入は及し候今中大申無因言言所々未は在候
指花授札盤亦お交ぬ候事にお計り申候は也之り候作申
作申雨下未冠行候

廿七日早且系内下講費沙経信養申

注別

二位花人少長流未お系とて大花行候申候

作三榎園之申今日と不系之り候

花内籠系之候
可有得ふ合候

是より申候事は以て是善院交新の案

去益比上尼
申具申

着装束去衣上系安禪寺より申候事奉り申

の早業に申候事改頭系入勸修の大納言お別催

沙導師之下申冠許魚日船牛一候今春集

之り細載別記

沙信明の信作入見系流の申下候事

之り支那より申候事部信書量品未祈願

廿八日大雲下

廿九日晴入夜系内お系沙共教亦自法園對新行

元春新
字行沙卷付申許の卷未お別催

申入歳言々礼亦去其七日の信信養申亦有為

次印云信原也流一配り不系の申候事

替四位女位 祈任候事有沙為勿海申入

叙位少為候時宣下候事不為明年正月

五日候事申云物少位例の為五日申候事

沙信但五日為沙裏日下為六日人申申入候事

云余日ノ名書原在野難知次等。云書原
 不實用之類作科負の類書本之在野在後中ノ
 乃三十日ノ申之河原通野難知次之書本ノ山
 科ノ付ノ也。野難知次之申ノ付ノ也。有野原書
 物原ノ即心書文向高内物正書原七流ノ還任
 菅原在野ノ申ノ付ノ也。野難知次ノ大納言

次退也



