

辰戌
寛延
録

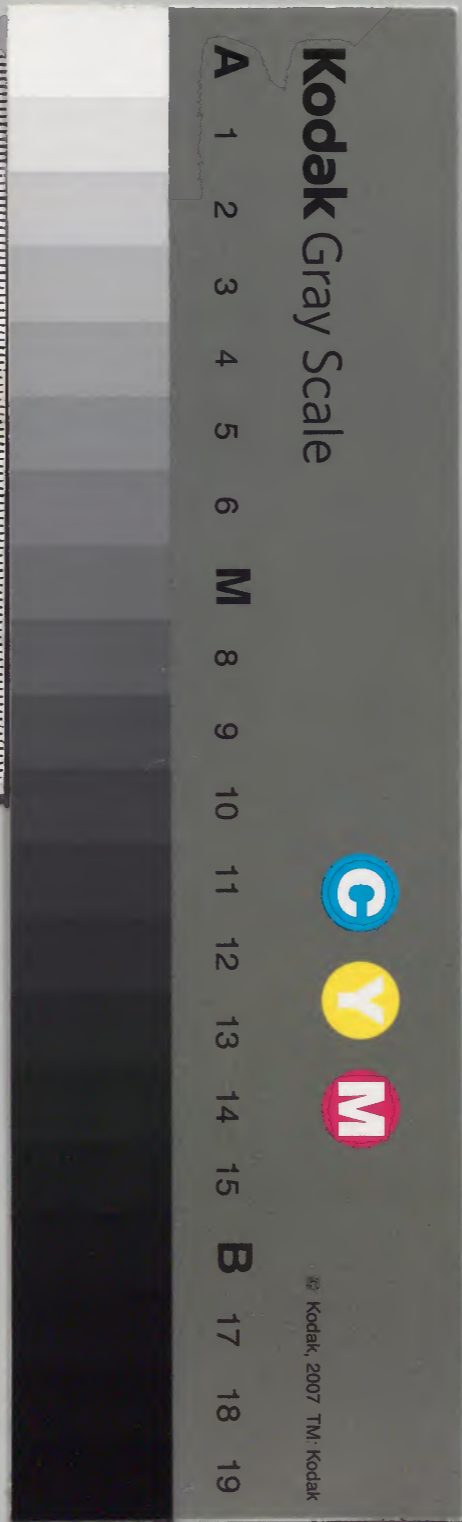
元年五月
至八月

和書	一五八六三	類
函	一八三	
架	一〇	
冊	一一	

内閣文庫	和
一五八六三	
一〇	
一一	

内閣文庫	和	15863
冊數	11	()
函號	164	24

二本



綴じ部(喉部分)の文字など開きが不鮮明な箇所あり



柳溪日記

延享又殿年

至八月

七月十八日寛延元

淺草文庫

又月仲用書

因換書

伊藤書

大島御前書

去原云郊菰

徳野肥後書

蒲河内書

神尾春橋書

横田希象

橋中訂隱書

朔日

一月次之御札之御書

公方源
大納言源

出御 御目見

一 出卷申方若年奉元之降也 以電 城

御座之間

時殿十

本多伯耆守

下 志 沙法事 出 洲 以 三 月 廿 八 日 奉 元 以 記

弘任侍從

神元但馬守

下 志 通 位 階 以 記 侍 以 記

日組 五 人

照坂 三 針 以 記

西尾 以 中 性 組

古 下 尾 是 重 吉 能 分

松平 忠 氏 以 記

下 志 通 以 記 侍 以 記

御 白 書 院

大膳 美 喜 守

出 殿

南 部 弘 清 守

洋 守 羽 書 守

相 馬 因 幡 守

相 後 以 記 礼

園 主 内 白

卷 抄 又

日

至 書 之 卷

知 書 院
富 文 信 云

日

三番寺中

御膳子方

御馬代
御掛十郎

控番三光

紀列

雲蓋院控番

控番三光

致生

御持守

二番寺中

大番寺中

戸田近守

長門守

口方

友組与次

川口

細井佐兵衛

小幡又十郎

川口

伴沢清兵衛

川口

知久寺白

小笠原玄庵

川口

右口方

岩倉

印紙一冊

高田三平

高田百友

高田三平紙百友

高田三平

日

日

印紙一冊

納経洋札之紙
紙巻院大信屋信
書今念寺

余上

大澤惣代

納経

幸若小八郎

二平

少兵衛

書輝

一曰 徳三郎

二条三善寺

支組大柴若

一曰 世之右

江助定吉

中山平兵衛

甲川定次郎

淺井定吉

江助定

一前沢定千郎

江助定

多右衛門

日光山寺
印紙一冊

印紙

川之原重信
印紙一冊

國事筋新田
極心備位
五海

世勳

一 後田家八席
一 横沢源左衛門

一 御礼に先達を以て賜ふに由出仕に由り
居跡に包申方一席に由り御禮に奉
お渡り必祝為事上

一 明旨指上等其印出寄元登職に據上
有るに由り奉向奉御禮に給座上下
に由り取扱之針並解に

二日

一 雅樂殿殿出使に先 城々々

一 御法事相渡り有指上等其外出寄津
芝城 御目見相渡り於行に間渡り
致去々

御座向

黒田大和守

一 其御法事勤番お勤付 御目見去々

時服人

寺法進修
松平之貞齋
松浦河内守

丁酉日 三

石名

有華院探御法事備出勸以自於
御座間 御目見云 御付芙蓉名石
石下

書名大

二種一書

石室山石刻名 清江石使君石名

松平殿書信

墨田書信

二日

道之間

此性書院

二千石

河部書院
此性書院

千石百石

此性書院

養方道書院

小豆山石名

書字 表助主

水地書院

上地書院

書字 表助主

八百俵

此性書院

書院書院

清田小書院

書院 表助主

二百俵

武子武百之格石

西尾聖孝院著
中根大隅守組

右田守常院

日
大島去作守組
守字 為江布十七

千百之格石

内及九重院
守字 新助守又

之百石

小室後組
守字 素直院

佐田傳右守院

六百石

奥田守常院
守字 為江布十七
武清守常院

武百之格石

全田守常院

中尾守常院
守字 為江布十七

百之格石

安反守常院

能守常院
守字 為江布十七

右之通也守常院
守字 為江布十七
守字 為江布十七

御福守

大田守常院

守字 為江布十七

百之格石

右之通事曾云 仰付音相接書殿
云作波之別座云云 若事嘉元傳座

燒火之間

春火書

一此之夏海以布

西居 奧火書

秋他治系

一生九人布

古之通事仰付音若事嘉元傳或編海
別座中多行福与殿云云

四日

一 瑞午之為此流海了右以云云 向之時服

御上云云

小波音子紙音夜

中少内意助

下右之通事云云

又日

一 瑞午之御流有之音御書云 出御

御目見

一 御書中云若事嘉元傳此云 城

一 明六日芝新増増筋戸
大市所採云為成以沙借宿茶侍之
菅原新之節 中筋以

一 大市所採芝新増増筋戸 云為 成以

土室之間

奥山集

詔之校

神保勝之助
上村波治郎

此古集 詔之校

表集集

志村海之節
作友又公節

詔之校

右志
有奉院梅沙法事 此用相勸以有宗之

箱方集

高田力七節

詔之校

右志 有奉院梅沙法事 此用相勸以有宗之

水戸殿 此形 集

水戸殿 此形 集
中山大膳

右志 有奉院梅沙法事 此用相勸以有宗之

一

石之相著中此門流有之於西卷中淋
雅樂以及今日此宅

西卷中淋
古卷中淋

松平忠貞

七日

御書院

松平出雲守
松平忠貞
松平忠房

戶田大膳
松平忠房

久助

松平忠房
松平忠房

奥田民部

松平忠房
松平忠房
松平忠房

紅委書

六所新採出綱

一 七 壯 及 七 節 結

一 聖 德 宗 寺 山 信 修 也

一 柳 系 系 及 七 節 十

一 柳 方 出 綱 采 取

一 坂 系 作 及 七 節

一 此 經 經 肉 及 聖 德 宗

一 松 平 越 十 節 十

一 聖 德 宗

一 久 見 寺 及 七 節 每

一 聖 德 宗 寺 及 七 節

一 水 壯 及 七 節 十

右之通録組云仲付之音山部年別在
相模書殿云仲波之若年書通式能痛破
傳座

那 留 之 音

此 院

曲 剛 年 人 能

今 子 事 古 方

口 能 事 次
院 上 殿 云 法

右之通録仲付之音若年書通式能痛破
本多伊福書殿云仲波

院 出 之 間

聖 德 宗

幸 若 河 邊 而

派 宿 殿

証指投

法公院做
出廣安海書

小泉文六郎

右老妻三有於之通御書云 御免年書送
相勤以有為出廣安海書云云 若年書元
別列在如多仔細書做云作源以

十日

一 當日御免代十吉道拉監殿
一 雅樂院殿御書使以人能三有云云電城

菊之間紙類

七百本石

小菅信能
大尾信常書
京田信玄書

六百本石

竹津園防書
加茂信源書

四百本石

松下藤三郎書
松田八十郎

六百本石
六百本石

日 戶川内房助書
曲淵勝次書
石河民部

六百石

日 全田庄妻支取

二宅仙翁

日 紫田庄為支取

長清市三郎

坂中庄為

小笠原七郎為

日 奥田庄為支取

坂中八十郎

八百石
七百石
七百石

二百石

下拾人山少性組水野山崎組入

小笠原組

松下庄為支取

文清宋女

日 有松長三郎

日 戶川庄為支取

村銀茂助

日 全田庄妻支取

山口外記

日 紫田庄為支取

久保平為

七百石

七百石
二百石

七百石
二百石
二百石

八百石

寺部百拾部奈

右八人御書院番青山伝流書組入

寺百石
寺百石

山部百石
山部百石

川崎氏系

天正傳之助

日 奥田氏系

弓削多求馬

日 大島氏系

大島氏系

新谷氏系

日 全月氏系

竹津氏系

古井氏系

二百石

日 日
寺百石

寺百石
寺百石
寺百石

寺部氏系

日 花井治兵衛

日 川内氏系

福井氏系

長田氏系

日 比留氏系

日 全田氏系

川崎氏系

一秋氏系

日 川崎氏系

野井氏系

部百俵

川内屋敷
名田 杉母

下右拾壹人大出番大久保右衛門組上入
下右通出番入出 仰付之方以若俵出列在
相撲寄殿出仰渡之若年若元付座
明十一日申前急上

大出所採取之為 殿出借採之若俵之座

十一日

一 今朝於序定式日之宴合有之若多
御着書殿出出座

一 大出所採取之若筋上之為 殿出

十一日

一 大出言採取之借之借採之西指指之西是
取為 殿出

御白書院

水戸掌櫃殿

下右去 御宿後初之出光 城出守之上使
御礼之御上之若申出列座出借之

柳之間

時勝二

日記

日記

石山帳上之各語田相撰書殿之御波

波之間

龍恩院西之御

花園之内郷

紀

雲蓋院控傍

御生

龍撰存

加茂鐵部心
大久保玄著

井上修理

石山尚秋隨府加書云
御付之旨以卷中
以列之産相撰書殿之御波
頃之若年書
傳之

菊之間縁紙

崇徳
天皇御書

書

水野豊之席

之百俵上人撰持

竹内牧馬

竹園防書

石山之好千席

小笠原之好千席

日記

石百字依
石百字依
石百字依

石百字依
石百字依

石百字依
石百字依

石百字依

石百字依

石百字依

石百字依

石百字依

石百字依

石百字依

石百字依

山下石百字依

石百字依

石百字依

山下石百字依

石百字依

石百字依

山下石百字依

石百字依

山下石百字依

石百字依

山下石百字依

山下石百字依

石百字依

石百字依

山下石百字依

石百字依

石百字依

石百字依

山下石百字依

石百字依

官後

奥田八重吉亮
二席 京九千席

右左之度及徳宗書紙

右左書入紙 作付紙老伴紙列在相撲書殿
紙作後

十四日

一 増上寺

松平右近將監

一 如例月林是書院之海秋松平右近將監
水野吉徳書出之座

一 初也形子

御官 御靈前上世色秋

十又日

御座之間

岩千代殿 瑞子 紙作其
沙礼

其令之段
其為又

紀伊大綱之殿

口 日 宰相殿

其為又
其為又

徳川岩千代殿

但此簿者被上有之

莫令去後

善和又

宿屋正丸

秋元但馬守

一月次之沙札有之三月御奉下出所

御目見

一沙老中乃若年魯元正守時以完概

御書院

御膳所

寺社奉行

稻葉丹後守

大目付

河野景雲

山崎定直

逸見出羽守

右記石出朝鮮人支度之殿御守有之

御白書院

系勤

水野日向守

高橋政

善孝

後清

浪子代
甚相格

川白甚守

小神楽
二種一巻

在事神楽
二種一巻

浪子代
巻物外

日

一 西尾 川 沖 礼 子 代 為 成 以

西尾 川 礼

松平 陸 奥 信 長

石川 三 馬

在 事 神 楽

松平 玄 矩 備 後 公

波 子 代 御 負

浪 子 代

石川 三 馬

日

波 子 代 御 負

二種一巻

日

浪子代
二種一巻

下 石 志 岩 子 代 殿 瀧 子 代 御 負 有 記 卷 之

十六日

御 通 間

上 候 御 卷 書

紀 伊 大 納 言 殿

日 有 記 卷

同 等 相 殿

日 有 記

徳 川 岩 子 代 殿

弘下相考

那波共

菅一壯洋正

右田系三流

伝流之系三

知久常刀

小笠系三序

右也順弘下之者相撲書殿弘作渡之

焼火間

弘下三

作弘下渡理

浪之夜

右志日光御事御用仕也弘海弘下有弘下之申多伊豫書殿弘作渡之

弘下甘渡り

弘下三

一浪之夜

弘下人

一浪之夜

弘下人

右田系三有弘下之

焼火間

浪和格之夜

合別之吏

日拾枚

去日又之席

日

幸法次席

梅若之九席

澤 仁右

大徳八右

拾夜

日夜

右之通也帳之下有於帳中同座後
お厭深程相共拂方以銀戸言頂戴之
本多伊福寺殿法出座

明十七日紅葉山

御宮 御靈屋上云為 成以信和堂付
と方服板立針云中解以

十七日

紅葉山

御宮 御靈屋上付云為 成以信和

前 遷御

御老申方若年事元有云是也 城

紅葉山 御成相階以

大御所様 御衣代 雅樂殿

十八日

左之御書付水野寺法書殿也後云以
服板立針云中解以

身隨者帝命也代在祥政大由之也此等以
新之也わく之り如仕敷者殿様にお供以
以是右神候有之也其是帝命候意及
御咎大之中付第お供意入中付以候事
中付以

右之通也細立殿中候旨為心候事
是所之也わく之り如仕敷者殿様にお供以
在之也其候事入中付以候事
望

二月

十九日

檜間

時辰式

若草子候信

之上少進

恒知院候信

内道大弼

五木更候

京田与左衛

山崎更候

小川新十郎

信長更候

親蓮

日 日 日 日

右之通御帳三行下之入是紙亦出
座洋紙也

一 胡餅圓玉上之卷也

云方採御書院漏分竹之屏

下左右之勝り松之此屏下也

一 大御所採御書院之屏

又細之採御書院之屏

廿日

一 當日上御 御書院 御代右邊控

上使日社若孫書

日光御門記

下右之採御書院之屏

繪之簡

松平陸奥吉健志

下石川至馬

卷拾貳

由之採御書院之屏

波之採御書院之屏

左之採御書院之屏

日

下右之採御書院之屏

廿一日

紀伊大綱公殿

右志岩寺代殿殿後先比事相殿殿以形之通
痛子之弘仰出且以統後為之也其沙比傳
言以光城之三月為沙比今以光城
於沙比書院經類沙比中比列在也

莫一須一

終源院

右志沙比寺二付弘光乃上之始大別也
相模寺殿弘光

右志寺殿弘光

山勘定

神山之節為

吉田字内

大判令並後
時服即

右志依後出上為中用弘光以有弘光之言
相模寺殿弘光

一 朝鮮人今日尚忘也

上使香居修書

宗 對馬書

右志系府三月弘光

廿二日

一 御表々 出御 御目見

一 御老申方若年号元元例刻此登城

御白書院

系勃

宗 對馬吉

合鳥代
人冬之齊
虎皮之夜
豹皮之夜

喜乘一毫

期解人
京在福寺
莫長老
日天傳寺
堅長老

古之通被上々

一 明之期解人多名有 上使

大御所様 上使

大御云様 上使

右之通期解人之使上 为上使之毫々

廿二日

一 左之御書付或毎中多御様書殿此後以
成以也本十二席云云相福以

上総山少善郡浪出
一宮玉前大明神

神

田中河内

上総國

安房國

右一宮社願及大被官渡邊為助力
神免寺社在河内連平之助化狀持事已
四月不事九年十二月連平二年一宮神料
私願寺社願在河内渡邊以官志一奉志
如之多少之了了以渡邊志一宮神料志
河内官私願寺社願之地願在河内渡邊
辰之月

在叡山青龍院
三石額因那志後有村

天皇宗

真福寺

茨波水 屋邊水 三河水 在河内

渡河水

右真福寺社願及大被官渡邊為助力
初化 神免寺社在河内連平之助化狀持事
辰ノ七月不事九年十二月連平二年一宮神料
私願寺社願在河内渡邊以官志一奉志
如之多少之了了以渡邊志一宮神料志

御代官私服之類各地多有可尋

辰月

古之類類如類

廿四日

一 當日増上等 御代 雅樂院殿

一 上野

藤住院極沙江牌下 御代 右近衛殿

廿六日

深者一公若

松平出雲守傳

秋山文門

右近衛前高尾有為沙禮等上之傳
於橋之右獨相模也

廿七日

一 板倉佐渡守殿以掃子如云此年有完城等

廿七日

松平大和守傳

長尾新右衛門

二種之類

古之類類如類
於松之右獨相模也

松平右近衛

古尚冬流漲人沙用物云作甘以真
相漲

奥華亭

平田山

山津傳之節

古同日沙用云作甘以

廿八日

一月沙流

橋間

卷如部

沙流

松年岩

秋山

古石沙流

沙洲元

大島出雲

高井

古石山沙流

一期解人

中山

廿九日

一月沙流

善事者立祀之布衣也

沙役人

法平法眼

明後朔日朝鮮使使沙礼月府有宅
概以法美生衣冠等物之古者亦之布衣
而之六布衣之用也之古者亦之

二月廿九日

朝鮮人沙礼在淋以為此後復相之日

沙礼在西方也出仕之山澤權子麻市
足用何等有宅 概以出仕之而之也

月常之若洋院後也但馬書上條之古者亦之
但上書上卷之百名以上之句之古者亦之

臨海書但馬書上條之古者亦之

古者亦之古者亦之

二月

晦日

尚日治上守日 沙役代 伯耆書殿

乃之筆書符雜至殿出渡之古者亦之
阿波書之古者亦之

沙礼書
大納言海附
大納言海附

又月

一 后之聖書竹中宗茂乃云おれは

朝鮮人曲馬

上院之長見おれは作竹お紙以て

石邊の信上りて是

一 万石以上以下英布衣以て此後人守邊

通吹上及お下りて紙以長侍或人並

吾人再天て此を傘持て人百連右信上

之殿也紅葉山下此の内にお物て之

吹上りてお下りてお紙也

一 退散之長見紅葉山下此の無り此之人

不紙来りて蓮池沙門あり大子此の内橋

此の内を治りて退散之事

一 紅葉山下此の不見お前此沙流目背此人

月背葉同改りて上り退散之長見右同此

有る也

一 布衣以下此後人此聖書乃て後志事也

旧書此の清水此の右之を此の向書

吹上りてお下りて此の紙有場不

此流目背葉人月背葉出此流目背

此流目背葉人月背葉出此流目背

此流目背葉人月背葉出此流目背

此流目背葉人月背葉出此流目背

此流目背葉人月背葉出此流目背

此流目背葉人月背葉出此流目背

此流目背葉人月背葉出此流目背

此流目背葉人月背葉出此流目背

正安及銀以子

一 申為市門因安也 匠水也 一角六分 又
計亦和欲也 而天 之 良 八 日 率 用 筆
右之通也 此以

六月

中山之帝也
神尾市也

上使由皇德曆也

日光市也

銀夏

右志尚月為也 所待料 也

菊之間銀款

書合

迎友光廟

右志生月

隨性隨極之回沙急沙法事 勤者 此以

竹以

此和筆 經也 銀款

世目月

菅泥新之節

嘉善

水井多宮

他人聲事

右形之通書子以作其

以右學經之經款

洋字

汝亦甚之為

大列令發

右書之右大樹寺沙羅漢用如勅以

之

畢書乃海

証教之

二人

右形劫定在形乃穿字如海

右形劫定在形乃穿字如海

明朔日例日之沙形

日光沙門位

右書日光沙門位寺以後知言登城
御對顏如附之如退云

上使市川

日當我信

紀作大綱云殿

尾港神綱云殿

上度内反出書 日市川出書

水戸宰相殿 紀伊宰相殿

日 為持候書

尾張中將殿

右去明朔日朝鮮人乞職育堂城
有之候云作書

六月廿四日

右邊將監

他邊書

松平定房書

岩崎通守

馬場廣海書

神尾忠重書

龜見如相書

菅原新藤

服部之計

六月初日

一 朝鮮之使使乞職 出仰沙禮

相殿其外 仰目見有之

一 仰之家治仰禮代元布衣以上之出役人各給

之魚其裝束忌之若乞職

一 仰老申方若年若元之符衣也乞職

一 朝鮮人沙袋意也之布衣以上之向也

沙菓子云々

一 殿申年治之海舟裝束

一 巳下割大座間上 出御

朝鮮

正使

副使

從事官

右出席 御中候云云

自出御礼

右之使

右御中候云云

上座三人

右口形

上列事

製述官

醫負

軍官

右之度云云出板緋云云

次官
小童

右座緋云云

中官整人

御座前座上云云

右半部 入御於席之御料理等

御答意之席

大廣間沙下段 二使七之

日新二之間 上之官 二人七之

御書院告新虎之間

上判事七之
制衣速官
學負
冠官

柳之間

軍宿七之

紅葉之間

次官
小童
二十葉

中官志 御玄園家之慢院等

下官志 下馬之赤版等

朝鮮回至

公方採 下
一人七之

宿有 二宿入

一 大綿子

拾七

一 大磁子

拾七

一 生苧布

二拾七

一 白苧布

二拾七

一 虎皮

拾六

一 豹皮

拾六

一 彩氈席

拾六

一 白綿氈

八拾七

一 青乘履

二拾七

一 色紙

二拾七

一 名色筆

五拾七

一 黃蜜

百斤

一 法蜜

拾六

一 高子

二拾七

一 波馬

或七

二使自分物上

一 人參

十斤

一 鹿皮

又張

一 白苧布

十丈

一 胡解人 御中居 沙江 營身 御中
西江 上軍 以完 城沙 江相 洪吉 實
西江 上軍 以完 城沙 江相 洪吉 實

大領云 振 被上 為立

御中 居 方 善 年 高 元 中 侍 令 皇 朝 解 人
常 盤 搗 御 門 出 以 活 正 有 之 不 物 選
出

一 朝鮮人 二日 城沙 江相 洪吉 實

一 御中 居 方 善 年 高 元 中 侍 令 皇 朝 解 人
常 盤 搗 御 門 出 以 活 正 有 之 不 物 選
出

紀伊 大領 云 殿

水戸 守 相 殿

水戸 守 相 殿

上使 吉山 依 藩 旨

紀伊 大領 云 殿

尾張 守 相 殿

上使字卷七卷

上使字卷七卷

水戸宰相殿

紀伊宰相殿

上使吉山松後書

尾張中納殿

右志明二日朝鮮人於朝鮮馬陽曲馬

知作付此尺為以歎之知作此之

有之此書付出在津山帝后乃之知福以

明二日之侍指之曲馬尺為知作付以

而之尺及此尺以之尺了知福以

六月

二日

一 己之右利吹上上為成朝鮮人曲馬

上院之能年右利 還所

一 大御利振 大御言原右侍所 上為

成曲馬之能 上院以

一 於解人曲馬之知作付以自以之知方以知

所連枝方漏之知每端之知海湯妻之知

法後此書元尺為知作付

馬字

曲馬案

印文調

成字八

日記

李世善

歲早也

之一

在右七步

丁

横の里

忍の里

くまの里

能馬

以上

日記

日記

又日

山崎半右衛門

日記

本末寺

池田

葉若年

大判金

丁

丁

六日

日記

七日

大御前御用

上使 滿田相模守
松平左衛門

二使 上

大御前御用

上使 西尾隆盛

二使 上

上使 秋元修馬守

十日也帳云 仰書

公方御用

朝鮮由之口云云

一 候風

二 平刃

一 輕器具

上 口

一 料紙破箱云云 一 色羽衣 一 足

一 礼茶考 書指

大御前御用

一 考子諸道具 御傍

一 礼茶考 百指 一 紙茶席 完

大御前御用

一 大車 御脚 一 色羽衣 夏

一 物鏡澤白 書足

朝鮮人上帳云云

公方梅多

一 白浪音夜
一 御音抱

西使上

一 右口抄

副使上

一 右口抄

送事官上

一 白浪或百枚上

上宿 二人上

一 白浪或百枚上

上宿 二人上

一 白浪或百枚上

上宿 一人上

一 白浪或百枚上

上宿 一人上

一 月千枚

中宿 一人
下宿 一人
馬鹿上

一 月百枚

曲馬上

一 月百枚

上宿 一人
下宿 一人
中宿 一人

右舟別版書物未相勤英宗對馬
不覺之子与村能勤以朝鮮人上白浪
六百枚

令所新極多

一 皇親聖後
飾百祀

西使下

一 右口跡

副使下

一 右口跡

從事官下

一 銀百枚下

上官下二人下

一 同古役下

上新下二人下

一 同檢校下

學士下一人下

一 月 抄百枚

上官下抄官

一 月 二百枚

少量下中下
中官下官下

大綱之條分至右同跡

右右志降國之也服所 仰出月之使

旅館在却須守上之也

上使下每長下官

上使下市川出書

紀伊大綱云殿

屋張中綱云殿

日 松平見寫
水戸宰相殿

日 每長下官
紀伊宰相殿

上野市川野寺
尾張中將殿

右志胡餅人秋上之書二据以之

井伊掃部殿
松平肥後守

松平駿河守

右田路一据之於 中在之間洋願之

二程之

松平作督守修之

右田吉之席

右志廣鴻舟名三月為此礼号上之於
橋之間湯治樂記

八日

日光

御宮別當

大聖院住持殿

云仰付

日光御中務當番

友中院

右志御白書院縁款老中列在右由拉監
中渡

合三枚

時服二目録

日光寺

大津御中守

三列

大樹守

大森之藤院

時服又

石口於柳間同人中渡之

菊之間

書舍

千石

山名之昭記

書屋 易書

二年一

石田屋敷

二石屋

松平公前記

書子 城之助

山田屋

永田屋前記

書子 永田屋

十日

書子 永田屋

書子 永田屋

二百俵

山田屋

白山之前記

書屋 之殿主

七百石

山田屋

有馬公前記

書屋 之殿主

二百俵

山田屋

飯沼牧馬記

山田屋

書子 山田屋

二百石

山田屋

進屋 山田屋

書子 山田屋

武石卒石
内七格儀以爲年

孝儀
有馬儀後吉能

田邊六七席記
善子 修成 十七

十右之通家督云作甘云云以老律以列在
十右之通監殿云云後若年考元傳在

源福之間

百俵

五格儀六人持

山峯
丹羽血管能

定田十席記
實子 三希席十

川能河月吉能
以中源吉能記

十右之通家督云作甘云云十右之通監殿云作傳
列在元及若年考元傳在

一
十右之通家督云作甘云云西元上云爲成
且刻 進印

少儀者

大久保甚而

十右之通家督云作甘云云大久保甚而

十右之通家督云作甘云云爲十右之通家督云作甘

十右之通家督云作甘云云

九日

一 海島臨極世日月舟上野
印位牌否 印名代印者書殿

十日

山若草紙尾綴款

滋原撰著

長部之水

一 右書之病年有形在印夜印先書令其
作其以

十一日

上使雅樂院

宗 對馬守

詔之旨及
時服字

一 右此帳紙印出以月以 上使衣少之
此帳紙系動有之月 印書 出印

印目見

一 此若印方若年書元之印傳此是帳

印之序之間

此帳

井伊掃部院

松平隆延守

此書
此書

此

御書院

御書院

代令子受文

御書院

宗

對馬守

右近下八今朝

上條之助

嘉

織田玄徳

戸田宗也

戸田徳光

公平丹波守

井上河内守

内及紀伊守

同致若狭守

牧野因幡守

内及大和守

朽木古傳守

如友若狭守

御書院

御書院

御書院

御書院

御書院

御書院

御書院

御書院

御書院

御書院

御書院

下河原相公作竹之旨右近衛隆成公後

晒之程上
串海氣上

朝鮮
副使

右志事朝之知於私中出災有之旨下旨
以白果沈鑑類之雅樂院殿宗對馬守上後

捨之間

宗對馬守

銀之程上
得殿二

平田將監

日
日

秋村大將
平田重高

右志朝鮮人葛朝有河原相公對馬守
以下之旨雅樂院殿公作後

十二日 記事

十二日

- 一 御帳之元上之旨御書上出御御目見
- 一 以若津方若年等元上侍前出城

御書書院

出帳

馬場
卷之八
御書

下河原將監
小笠原右近衛

馬書十

馬書又

馬書十

馬書又

口

馬書又

馬書又

馬書又

口

口

馬書又

口

馬書又

酒井 凡馬尉

知 松平 和泉守

松平 敬仲守

牧野 駿河守

安房 樹馬守

水野 監物

松平 圓防守

有馬 日向守

青山 大膳亮

今 藏 玄 始 補

松平 之 膳 正

桂 村 出 羽 守

增 山 對 馬 守

三 宅 梅 前 守

大 岡 伊 豫 守

中 多 吉 康 守

松平 内 匠 頭

小山 三 丞 佐 渡 守

初十日見
伊豫吉備子

大園寺之助

出勝山

出勝山

大久保忠常

日光寺住持

出右衛門經親

大判令夜

右同入

古六日光山大因由有白見寺之三卷在後
寺

十四日

一月以之程秋林大寺院之抄動

柳陽間

大出著
堀尾吉徳

佐服十郎

西尾
伊腰四方

山崎闇斎

山崎闇斎

藤山金海

右之通云作竹之寺以老律但馬寺殿別
石山莊殿云作波以若年寺之住持

一 朝鮮人昨十日官江長安府直三府沙地乞人
伊達修理美戸沢上端外宅 城於帝
階之間雅樂殿之湯

十二日

一 冰川明神参礼之日 御森松平遊河書

沙初稿

浪拾段

冰川上流段

一 右今朝出目付横田十席兼此後

一月次之沙礼也

御森松平

御口基國真

代書矣

酒井雅樂殿

御二所也色德屏

大納言梅分

鏡子拾遺

同人

右是朝鮮人所用相勤以存於

御森松平

時勝云

寺法蓮

福兼丹後守

將膠口

大目付

河野豊彦

日

以勸室生

逸見出相与

日

儒者

大寺院

日三

林

岳書院

大目付

中山之節屋

日

以勸室生

神尾市乃

日

堀江荒田節

右志胡解人神用相勤以有

神尾市乃

芙蓉之向

大目付

中山之節屋

神尾市乃

大判令取致

右志胡解人神用別

神尾市乃

大目付

奥室生

大判令取致

捲川八乃

時服式

朝鮮人所用勅以存

大判令勅格

奧平屋

富田右三郎

清次孫之忠

右口所存口所

時服之

卷川八右衛門

朝鮮人所用勅以存

大判令勅格

大判令勅格

富田右三郎

清次孫之忠

朝鮮人所用勅以存

大判令勅格

大判令勅格

御刀和判則長

代令之長

御宗如足張揚

酒井雅樂院

右志朝鮮人所用勅以存於西尾弘

大判令勅格

十六日

一 嘉祥之沙流液去之存 冲春下 岸
冲目見例年之通者 冲菓子頂戴之
一 沙老冲方着年常元之符也 城

十七日

紅葉山

一 冲宮 冲夜 雅樂院殿
随性院様之回也 忌也 法子 水 洪 以 肯
当日 冲 具 家 上 冲 若 代 相 接 与 殿

右三行

冲使相接与

浪百枚

日光冲口江

日百枚

冲法事在信上

多目言要文

读经之元信也

但 以 卷 百 卷 友
是 方 月 是 安 名 持 了

浪是板与

紅葉山
樂人九人

浪夜

凌雲院前信也

沼夜

執南

光王院

任解院

以別南

觀成院

日

右之通永世承中相お洲

菊之間

孝合

迎及光之助

右志在敵山前

隨世院承之因中承之印法事信信
光城得雅樂改殿上若年考元信在

十八日

遊福之間

小堂信也

大是吉而吉

了和系在

信

同八十席

下右志在乃於無以無了信文八十席止
お授和作竹竹有右出監殿弘作渡

若年書元竹居

坐看草堂西經

坐看

久永修

坐看

坐看

永井修

下筆尚秋右板為首月代云云以爲用云
三波之右板若他流也殿云作波云

松平

松平

松平

書為又
二種高

下筆去立亦書為首月為此札乃去之有甚盛殿
弘揚之

系幼

波急紙中書

張子代
書為武

右志系幼之此札病家首月佳云云
於松平間松平紀修書

十九日

上使危房迎駕

上使青山松澤

紀伊大納言殿

尾張津納言殿

曰 石川儀傳

曰 危房迎駕

水戶宰相殿

紀伊宰相殿

曰 青山松澤

尾張津將殿

右志兼重三居之

芙蓉之間

式部卿

飛澤

長門

右志兼重三居之... 芙蓉之間... 式部卿... 飛澤... 長門...

菊之間

西尾卿

水戶宰相

紀伊宰相

他

同

八

古謂七系... 紀伊宰相... 水戶宰相... 西尾卿... 他... 同... 八...

廿日

卯辰之間

西原山崎居

長尾重隆

田村阿波守

松浦河内守

松浦河内守

長尾重隆

只今也... 長尾重隆... 田村阿波守... 松浦河内守... 長尾重隆... 田村阿波守... 松浦河内守...

渡府山崎居

長尾重隆

大久保長景

十... 通於... 卯辰之間... 廿日

廿日

一 卯辰之間... 廿日

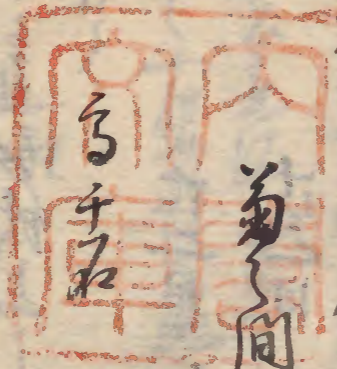
卯辰之間

長尾重隆

田村阿波守

松浦河内守

田村阿波守



右... 卯辰之間... 田村阿波守... 松浦河内守... 長尾重隆... 田村阿波守... 松浦河内守...

東宮二攝

尾原内公殿傳云

山下依乃

右之通云飲上之於滋濁之右邊監殿
福

廿二日 亥祀奉

廿二日

之子石
以加防

大御前
御例元

海邊
地邊

小笠原重房

帝御前

少納言
水邊

右之通於御前

拾之石

松平阿波守傳云

略次候一字

甚如武

右之通云以之於沙礼之傳之也
右之通云監殿

上條中少少傳書

紀伊大納言殿

御田

宰相殿

徳川岩倉殿

二種一石

日

一様

日

日

一 種

上夜增寫
留官抄方

古石之岩文代版 印官全有為以後版

世目

一 古用入有為河沙樓德海信子家信元
以奏者若定 城海老中

以柳香云

是光中門信德云
通及園防也

右古去用入有云乃上之於抄書之有海老

出完一桶

抄上字方其信信
右亦云

右因抄書乃以上之於抄書之有海老云者
多居伴抄書信

上即

海法抄抄印信牌所 印代中多伴海版

一 西卷古去用入有云為 咸以

世目

一 猶年之由月書與凡例之進德志上書而云完
印白書院紙類

印白書院紙類

松平信成後
松平如右等

松平范常書娘
後代高河内守

松平子

酒井梅津書

桂村出羽守妹
後代松平孫守

大書

柳沢氏孫守
後代松平孫守

九名河内守娘

永井通江書

山崎守娘
後代松平孫守

伊久島守市書

山城守妹

大河内全書

長江守娘

弓削多平書

山崎守娘
後代松平孫守

栗嶺守娘
後代松平孫守

右京通鑑能知作波之若年書元徳元
右京通鑑能知作波之若年書元徳元

廿六日

山崎守娘

行儀書娘

大羽全書

大坂書

右京老妻有影之魚沙江所先出書後入
右京老妻有影之魚沙江所先出書後入
右京老妻有影之魚沙江所先出書後入

水北守娘書殿今日出知云云

廿七日 空祀奉

廿八日

一月次之沙礼等

比右等以沙礼等

西尾奥等

飯田七郎等

比右等

比右等

比右等

比右等

比右等以通病等自比汲沙礼小等

去去与写

西尾奥等

小林市代

表等

比友又等

廿九日

一 増上等 御代 雅樂殿

檜之向

比右等

比右等

浪夜

右志名鐵之按等上比右等

七月御用書

雅樂院

加賀書

編葉母屋書

水野河内書

能勢肥後書

津台志摩書

龜見出羽書

中山常陸書

津尾市馬書

朔日

一 月以沙紀有之月表口

公方振
大細振

出沖 沖見

一 比老中乃若年高元之守侍宅 城

津海之間

令馬代

錦之宿把

比馬

比馬代

同日席

若年書

中津書

大津前振

堀或能少輔

島津領

尾張中納言殿

比馬

松平權後書

比馬

小笠原存信書

小出伊勢書

小出和泉書

石... 於... 御... 院...

御書院

時... 年

日

日... 振

川... 院...

松平去... 書

有馬... 書

丹羽... 書

胡... 書

松平... 書

加... 書

市... 書

伴... 書

藤... 書

福... 書

名... 書

細... 書

之... 書

吉... 書

志... 書

牧... 書

加... 書

全... 書

吉... 書

吉... 書

吉... 書

吉... 書

法平投
寺
口

勝
口

勝
口

寺
口

寺
口

寺
口

寺
口

寺
口

寺
口

寺
口

寺
口

寺
口

寺
口

寺
口

寺
口

寺
口

寺
口

寺
口

三乘一毫

生為天
二種三為

沼馬代
書為之

御膳手

大別令殺
時服之細紙

御膳手

大別令殺
時服之細紙

岩草系

御次一司

扇子系

河列

通法寺

細川誠申書傳名

長島少正

日之丸
同人

夜土著

山脈

戸川土傳書

五組与次

山脈
抄書附

田中出願書

系上
是名抄

福生傳中書

御目
澄府遊廊

塔名抄書

紅糸之把

糸上

紅糸之把

日比之席

火繩之把

火繩之把

又之席

御細戸梅

右板之書

友組大清書

日 廿二日

御細戸梅

入御之席御通

御細戸梅

御後出川除

御用仕

御用仕

清井六

字

谷村三

或

御用仕

少堀和

瑞和承書房

松平信之書

松平信之書

堀 忠清書

右之通下費入留り紙作付以

一 小出信哲書殿位流書殿之出右改改改

御白書院

時服之

日十

日

松平勝之節

松平信之書

津川信理書

日 持信書

尾田中書

日 正書

右之通下費入留り紙作付以
為出信哲書殿位流書殿之出右改改改
正信書

檢之簡

松平信之書

張務夜
時夜之暇

日三子夜

日三子夜

日三子夜

日三子夜

日三子夜

日三子夜

日三子夜

日

張務夜
時夜之暇

日

日

前日

前日

澤島 壺

澤島 壺

若尾 壺

三川 壺

西山 壺

横田 壺

美濃 壺

林 壺

向井 壺

元 壺

有馬 壺

有馬 壺

山村 壺

有馬 壺

膏

膏

祖孫校
時服之

日

日孫校
時服之

膏

大員

石田年

曾孫

吉元孫

日村井嘉

日山田友伸

元

日曾孫

日山田友伸

日

日山田友伸

松平勝

荒尾

荒尾志摩

小泉

小泉仁

石

石

元

元

元

曾孫

日

日

膏

膏

祖孫校
時服之

膏

膏

膏

沼根及
時帳之
羽根

口巧

口巧

沼根及
時帳之
羽根

日之宿及
時帳之
羽根

口巧
時帳之
羽根

有以

沼根及
時帳之
羽根

沼根及

松下三平

山田惣三

沼田市三

日之宿

安田金三

沢田三郎

沼根及

沼田三郎

丹羽三郎

沼根及

沼田三郎

沼根及

山田惣三

沼根及

沼田三郎

安田金三

沼田三郎

沼田三郎

沼根及

松下三平

沼田三郎

沼田三郎

浪之宿夜
降帳三羽成

日三宿夜
三羽成

日

日

日三ツ

日三ツ

浪之宿夜
降帳三羽成

日三宿夜
三羽成

日

日三宿夜
三羽成

中川宿夜

惣三ツ

中川三宿

浪三ツ

中川宿夜

用人

浪宿夜

元夜

浪宿夜

浪宿夜

市浦宿夜

浪宿夜

日三ツ

梅口文右

浪宿夜

浪宿夜

浪宿夜

浪宿夜

浪宿夜

浪宿夜

浪宿夜

浪宿夜

浪宿夜

青町

加波白月

江波之字乃

大目付相取

品本但見

口形

石志道中筋川之山雲後蘭お勤以月
注記如云御付之字雅重以敏以江波之

二日

芙蓉之間

以勤定在形

相尾若獲也

侍服也

大判金拾枚

以修書

細井依在乃

小膳又十席

以勤定拾枚

堀江荒屋席

井沢汪為氣

児湯孫毛席

日

日夜

日

以右筆紙屋紙類

以勤定五枚

中山平尺乃

甲川吉徳席

大判金一夜
時服三羽織

大和令一夜
時後三時

大和令一夜
時後二時

大和令一夜

同席

大和令一夜

大和令一夜

大和令一夜

大和令一夜

大和令一夜

右之通申筋川

大和令一夜

大和令一夜

大和令一夜

大和令一夜

大和令一夜

大和令一夜

大和令一夜

大和令一夜

大和令一夜

大和令一夜

大和令一夜

大和令一夜

大和令一夜

大和令一夜

大和令一夜

大和令一夜

大和令一夜

二日

此繪字之紐

右為吳之氣 此身之氣

上使二浦肥後書

日光寺口誌

上使山島部

此松重之紐

增上寺方書

右口跡之書 亦為沙紀宅 概於
此書院錄類得松平佐宗書

三日

其書之同

此御筆之書

侍服之

賜部大和書

曲淵紙書

右之羽解之 此用古勁以書之書
此若中此列之在雅樂殿云作波之

此右等之在錄類

此勅定之錄

大判令之書

西本寺一席

侍服之

此細之

大判令之書

正田之在九席

浪夜

山崎

秋胆

大須

山崎

小倉

浪夜

山崎

大柳

右志朝鮮人所用お勤以月記下之者
此同人知源流也

御品之間

支那

浪夜

羽倉源之忠
岩中

口形

山崎
胎田常助

右同形三月記下之者若年書中別在
据田記書殿知源流

焼火之間

山崎

伴 勘

空堀田力

銀夜

銀夜

日

銀夜

日

銀夜

日

山梅理

河内右

秋山左

府田五

停夏新

根中

日

河内

河急又

左指

世流

人見

妻

治

日

因

多

日

神

女

湯

代

二百字云

七百字云

千三百字云

六百字

七百字之持

六百字之持

六百字之持

六百字之持

御書卷之每長七卷

伊上九節古の紙

越前 洪千部三二

各代 伊東重忠

西尾重忠

以平上野重忠

有田右左衛門

實子 宿願所十七

森 山田重忠

西尾重忠

以平上野重忠

伊上九節古の紙

書字 鞍馬 十八

新書 鞍馬 十八

此書 洪千部三二

少筆 洪千部三二

在道及又之書紙

越前 仙中三二

心知定

日吉重忠

道因 中六節紙

越前 洪千部三二

日吉重忠

長瀨 中六節紙

越前 洪千部三二

日吉重忠

菅下 中六節紙

實子 元重忠

右之通家督印作付之名此若作此列在
雅樂院殿印作波之若年若元結成

御印旨

此若若著
若此若著

百字依

上羽新之若
字子 与若元字

右之通家督印作付之名此若作此列在
作波之此列若若之若年若元結成

此若若著
若此若著

此若若著
若此若著

右之通家督印作付之名此若作此列在
作波之此列若若之若年若元結成

柳之間

在印若若若

西条降大寺

侍殿二

日若山

大樂院

大判令書
侍殿大

橋之間

細川若若若

長尾若若

連若二

若若若若

侍殿二

右之通也

伊呂

伊呂

大納言

伊呂

酒井

日

伊呂

水野

二枝

右之通於奧

七日

一 例年之通

西浦

水野

小出

小出

水野

右之通

七日

一 七夕

伊呂

一 此若

宅名簿解

八日

一 右邊極做出来使之日今日也 城等

一 右邊通中渡口

百人組

上田藩

今夜組之活地足子之節其方能之節
足知以是其在皆中彼以常之中付屋敷
付屋中時以候之御沙汰云云

此等

足知以是其在皆中彼以常之中付屋敷

一 今夜組之活地足子之節其方能之節
足知以是其在皆中彼以常之中付屋敷
付屋中時以候之御沙汰云云

此等

足知以是其在皆中彼以常之中付屋敷

右邊古高青田云

九日

寺社奉行

松平之青田

御判如
御朱書御用

小出伝渡書代

加納志之旨
右在口等城病氣之有也設
後之志生之受之大和寺日
雅樂院殿以修營

十二日

上使阿那志摩書
尾張津細之殿

右志也膳氣為師守志

十二日

東田願寺

浪言及

是八羽解人旅定

右志在寺於寺輪表於成坊上寺社
福葉丹後書中波浪生拂方也相戶志
於成坊不出法

明十日紅葉山也 御靈前也 御金指
右志也供在寺付了也

十四日

紅葉山也 御靈前也 大寺何之云為
大寺所採 御靈代院後書殿

一 御老申方善年高元之何系坐城
 池上車門寺
 一 御位院極 御位牌不卡 御安小出
 一 任渡書殿
 一 上野
 一 降西院極
 一 徒明院極
 一 御位牌新上 御安
 一 阿部志磨書殿
 一 十五日
 一 月次 水礼

羊如十
 惟子十
 時辰三
 時辰二

日光御門極
 凌雲院本宿
 光五院
 任解院
 護法院
 大慈院
 在湖院
 津梁院
 雲性院
 聖松院

勅管院
林光院
觀成院

右志多申之有今朝
上使白鳥氏經書師云云

派言校
附服十

坊上等方丈

派言校
附服十

任共二人

右志多申之有今朝
上使牧野國信吉殿

十六日 鏡治

派言校

刀石又三所

右志多申之有今朝
必易吉居母相通口
出之座洋殿

十七日

一 尚日御名代十通程監殿
一 明十八日為出仕立之深帷子半袴
若用此侍抄之旨服板立斗之福

十八日

一 年號相改有也如仕古之序之也如序方
此出之序年号寬也之政元之序有之權權嚴
之序有之

十九日

王善名同

王善名

野井能光書

時辰二

右志大奧也善德寺用物也勤以云下之者
相樣也殿元也後善年也元也

山守重正

山守重正

大能也

銀七夜

也善年

也善年

日之夜

右口即有云云也同人之也後傳在
口也

源福同

山守重正

也善年

銀七夜

熾史同

詔之夜

山室信方月夜

中瀨玄方

口夜

山室信方

久野忠定

日

大之橋梁

村松平秀

口夜

碓氷橋梁

神河内重高

日

大之橋梁

三橋八年

日

山室信方

古言(口)三月三日之夕他夜古夜(口)夜(口)

山室信方

西九郎

松平長門守組

初席地(口)席(口)

大判令夜

古言(口)三月三日之夕他夜古夜(口)夜(口)

古言(口)三月三日之夕他夜古夜(口)夜(口)

古言(口)三月三日之夕他夜古夜(口)夜(口)

古言(口)三月三日之夕他夜古夜(口)夜(口)

古言(口)三月三日之夕他夜古夜(口)夜(口)

廿一日

冲庄同山径

山勤定在

山德吉在
曲渊致在

山德吉在
山田肥后在

山德吉在

曲渊致在

山德吉在

山德吉在
山田肥后在

山德吉在

山德吉在

西九峯山

山田肥后

山德吉在

山德吉在

山德吉在

廿二日

山德吉在

山德吉在

廿二日

山德吉在

山德吉在

學丸書

上使前書書
之河所極意

日光御門記

公方極分
人卷二行
色紙之卷

大御前極分人卷二行
大納公極分人卷二行
多指極分極分

右志胡解雲分故上河内之卷

燒火之間

山卷
去河所極分
日中合卷

麗
表火之書

水能河内卷
上使前書

日
去山極分
去下力極分
坂中法八席

右志通云作有以若年卷元也列三卷
堀田和志書殿云作後

回席

二九火書

銀指板
大木二席之極
各并相留極

古聖者垂三才於天
地之中以爲萬物之
主而人亦在其中焉
故君子必先慎乎德
有德此有人有人此
土有土此財有財此
用有用此力有力此
壯

廿四日

一
上野

渥窪院極中位解不
亦亦亦亦亦亦亦亦

廿六日

尾張中納言殿

同 申將殿

古志先比即勝中
以上使少等
城於中白書院
細新諸老中

比右系於西條殿

日光院極中

比書院極中

右田使殿

右之通云作月之
言雅樂院殿
作清之
若年甚之在侍女

膳火之宿

比院極中

上田三郎助

合指家

比書院

中山公使殿

日

右之德余之文肯及子為用之也

中波元

丹羽進治守

松尾大以而

伊人守

迎之及忠之而

松尾次守地守

守井素齋

右之人在焉

宰死

此處是
去在之也

松本志大守

妻守牌

日 法守

親親也
以法守

右之通河在行馬場後法守於法守定肯

水能法守之合德法守中波

廿六日

一 右之取書付法守如法守殿出波守以法守

十席云水守如法守

銀馬代

口弓

世後銀馬代

小出松清

口弓

小出松清

大納言

世後銀馬代

金馬代

酒井玄之助

世後銀馬代

酒井雅樂

御白書院

金馬代

銀馬代

松平定清

金馬代

松平上総守

金馬代

奥平大膳

口弓

松平伊豆守

水

今田松清

金馬代

青山園膳

銀馬代

水

松平三治

金馬代

松平伊豆守

室山御印白書院

土古多志見
井住抄部院傳云

奥山之石

鳥文年及
二種一石

少勝石

長河石以養

松浦河内書

大判令控杖
傳服之類

室山御印白書院

能代

能代

遠及之書

右板背代

久之永 修理

大判令
之類

室山御印白書院

永井仔織

室山御印白書院

新居石屋上紙出用
由勤以美代書

溝口修理

中綱戸操

新録人馬刻
開道子後以

中綱戸操

上能助三席
山徳屋高

中綱戸操

本系考成席
勘能去長席
松村江高席
池田唯高席
家若平高席
田方洪高席

口以

子綱戸操

合高代
御二幕把

中綱戸操

子種法高代

松平世高代

古志金動之此礼高代身被上如以律名
以乃上之於松之高沙差要更高居停如高代

中綱戸操

中綱戸操

中山平高代

大綱合高代
時服二幕把

大和令鼓
時胞

比劫定

後田為八節
宿田十五節

右志長湯口弘室付弘中弘多弘包仲弘列座
雅樂院殿弘作後

同席

陸軍

振 槍 杖 乃

十室期解人所用弘勳弘丹弘弘弘弘弘弘
弘列座弘同人弘作後

中後元

揚子座
弘室

竹原表
弘室

水社七節

日輝

日 事二節

日三男

日 事以節

日 弘室

日 弘室

戸川内弘室

小候弘室

日 弘室

弘室
弘室
弘室

弘室
弘室

一五ノ身...
同左人上...

口...

身...
同左人上...

口...
下女口人

口...
本村文六

口...
同人書

口...
本村半八

口...
本村文治

口...
一...

口...

一...

口...

又人

右之...
橋中...

廿九日

芙蓉...

同...

右於身老後書隱居弘作竹家督志摩也
宗古遠之下也以此老律也列在雅樂院殿
弘作後以

合馬代
御之程也

右田御津也

下古志多動之沙礼高年有秋上為以建
等上之

晦日

一 晦日 御家代 伯耆書殿

八月 御用書

伯耆書
侯孫書
大島歌書
青山佐書
馬場從書
神宮志書
北尾若書
小島十三郎
依田平書

朔日

一 八朔 沙礼有之 御表也 出所 御見
一 以老申方若年若元之侍也也 概
一 以例年 德天右孫之子也 弘上之向
一 沙吉目 御見也

吉来三卷

纱後拾反の
中秋端納受

紅糸 五把

紅糸 四把

晒拾丈

浪之拾反

糸百反

右少所年分上

一 西凡上沙德之云為 成山

二日

中系若羅

後持院

為智園進

浪在年考

大思原長為

糸百反

浪之拾反

糸百反

上使若我經考

尾張中納言殿

上使每若考

水戸宰相殿

上使若我經考

尾張中將殿

上使少儀考

松平加賀考

右通海高之云若之考

一 西田相模考殿病坐痛之云也 城考

一 小治和承古殿世對客每月三日之日おぼ
早福恒法古の事申す以
一 於奥御能者

三日

御座間世経留

奇結草抄

小出信隆高作

大出所撰

此先子

伊奈友之助

墨卷書

青山因幡守

二九世當番

伊奈友之助

刑部左衛門尉

田村五十郎

二九世當番

伊奈友之助

下石於 御前公 御付之

中石等御座経留

此屋書者

小出源次郎

大學者

此屋書者

月光源

此屋書者

此屋書者

月光源

此屋書者

并此室公席

以書若之記
遠見之書之記
半人
奥山之書之記
酒井之記

右之通云 仰付以
芙蓉之圖

丹波之書之記

同必進山中

右之所留云 仰付以

橋之書

松平紀伊書
青山因幡書

卷之五

右志在江之書之記
上使水能中藏書

并伴掃地記傳云

奥山之書之記

雲雀之書

紀伊大細之書

日

日向 宰相殿

日 之書

日向 宰相殿

日

日向 宰相殿

壬午年

日

日

日

日

日

上使局取御封

松平鐵炮正

日

山崎集

松平大物段

日

山崎集

他竹右衛門

日

戸田通市

松平中督痛

日

松平左衛門

松平右衛門

日

松平左衛門

松平右衛門

石通御書之重

日

菊間

八右右

四右右

二右右

交代書合

下巻之対紙

字子 源助字之

書合

源川行紙紙

源川大膳字之

大膳戸田

源川大膳字之

源川大膳字之

源川大膳字之

源川大膳字之

源川大膳字之

源川大膳字之

源川大膳字之

源川大膳字之

源川大膳字之

六百名

二百名

口以

武百名

武百名

武百名

武百名

武百名

武百名

武百名

武百名

武百名

武百名

武百名

武百名

武百名

武百名

武百名

武百名

武百名

武百名

武百名

武百名

武百名

武百名

武百名

武百名

武百名

武百名

武百名

武百名

武百名

武百名

武百名

書後

以若醫師

上後 左仙經

書後 左書二平

右之通志智以作符之書以若律師沙列在
伯者書殿以治後之若年書元估在

源治

大府所錄附

奧古之書

橫尾 常之丞

魚尾 改所八

二十日

百俵

拾之俵或人持持

加之俵俵以書

圓亦以書亦及智

形之在書

竹俵書俵以書亦人亦作符以書亦書亦

竹俵書俵

以書亦人

細野 友八郎

書後 半席二平

右之通志智以作符之書以若律師沙列在
伯者書殿以治後之若年書元估在

書後二平

上後治因之書

有馬 中務 齋

壬午年

日 山崎

松平出羽守

日 松平

松平播磨守

日 富永

上秋大炊頭

日 戸田

松平大藏大納言

日 松平

松平左衛門

日 津山

松平大膳

日 津

松平肥後守

右通津守之云菅云々

六日

一 此二處方紀侍奉相殿屋隈中位殿於

西尾

大御所様御對顔有之旨為御禮

此等 概有之

一 換 決 旨

高良為代
石丸九之集

証之校

右心腹之付云々

六日

上使板倉他渡書

沖谷洞殿之

記評宰相殿

内 錦通二

無原書

沖谷洞殿之

此同人上

内 錦通書

此同人上

大細云様多上夜之由送書

沖谷洞殿之

此同人上

内 羽之書

無原書

右志心願之進湯治心腹之付云々

一 右志心願之進湯治心腹之付云々

取田所

酒井少少之原書

少湯云依書

二書所角

一之文内原書

水上原原書

大御新原

此側元

口以

中山所
中山之島
一足官内

表書下棒

少部書下棒

水上宮内書下棒
中山之島

表書下棒

川海下棒

酒井少部

七日

一 相模守殿今日石山乞 城

那泊守

笑書番頭

酒井少部

石山守門限有

八日 日記事

九日

一 本多修福守殿以石山乞石山乞
御用者坂倉正清守殿以石山

十日

一 月以之謹款極太厚以之相勤
一 西尾也后刻之為成以正別 還所
一 伯者也敏也其以之覺 概之出用者
一 古直也極也也勤

十一日

一 今朝於浮空亦或日之書合上之亦
酒并雅樂以敬也也也

筆墨者之官

時服二

柳系大武

右之之也下之心能身也也

新出者不亦

有身

河野貴元也
能智因端也

右之也流球人出用也 作付之也也極也
弘作流也

賢身

仲山常也
云下也長也

古同也板余也流也敬也作流也

十二日

一本多作伊豫吉殿今乃不坐勤

西尾口

大綱云採云為 殿口

十二日

今乃伯耆吉殿坐宅 殿

芙蓉口

洒 飛口

古書亡父或記出補經通達經書遺

記下室之方中記中此列在伯耆吉殿

弘作渡

津白書院經類

陽口

根生院口

惠持寺

右之通經殿弘作付之方伯耆吉殿

弘作渡

邯濁口

岸口

時服部口

河田玄著
依之新十席

石上公孫承服三月廿七日

十四日

菊之間

二百石

山崎庄

川崎庄

後末二子

長子

同 源

七百石

内倉石

山崎庄

河部出羽庄

分社 山崎石

山崎庄

山崎庄

高尾庄

長子

同 二席

同 庄門

山崎庄

長子

同 庄門

六百石

二百後

二百後

二百後
二百後
二百後

二百後

二百後

二百後

日
月八

一
紅十席

一
長七席

一
賜

一
水

一
席

一
席

一
席

一
席

一
席

一
席

一
席

一
席

一
席

一
席

一
席

一
席

一
席

一
席

百寤後

百寤後

百寤後

善
酒并飲中書

字 凌 源厚而

字 同 与八而

口
古也之飲而

字 小之山源以而

字 同 依之而

水能酒而

字 同 大如

字 同 大如

口
古山德而

字 同 勤之而

字 同 依之而

口
酒并飲中書

字 同 勤之而

字 同 依之而

字 同 依之而

右之通隱居也晉弘作付之也此中

別名在德者古殿弘作波若年事在德

哪福向

中江守定氏
奏
奏出治文年

奏
奏出治文年

右通德居忠智云作付之者若年若元
別座中多仔細書殿云作源之

十六日

一月次之沙統有之舟御書

云方原 出所 御目見

一 必若申方若年若元之傳之屋電 城

御座之間

御知

松平右近將監

御知

板倉忠清

御白書院

奏

金島氏

松平遠江守

于細系

日

大久保山城守

日

戸田大將院

全馬代 夜
善為又 島定

全馬代
善為又

浪子代

全馬代
善為又

朝鮮人
南島動山

順地
御番市 常

嚴正年代

松平石齋美
高田伊豆守

口日

古波伊藤守
高田伊豆守
高田石齋守
松平佐十郎守

口日

安部播磨守
保科越前守
阿部元康守

阿部元康

阿部元康
阿部元康

阿部元康

吉山園情守

吉山園情

松平能定守
吉山園情守

松平能定守

小笠原去左
吉田伊豆守
本多鐵平守

老翁又
二種一為

銀子代

津勝之身

大列令夜
時服三藥

此乃為帝美著之書

津次一回

二廟子一第

此銀戶攝

松原西邊地
此用信三書

左以知悉之也
松平廣信書信名

牛宮德劫之象

阿部重洋古書集

平田源吉書

加茂市書

留賀之象

渡府中書信

此信書

小堀之梳

余上

信地信

玉友之助

此勘定

吉田源之助

大島十二郎

十六日 日記事

右志亡父志通与於庶以通達所業遂
弘正堂之名以乞中列在伯者寺殿
弘作渡之

廿日

一 左之筆書付伊豫守殿此渡立如星橋
十席之系弘和福以

去卯七月十二日白令樹本堂百此地留
之內之元之人西尾妻坊之白井宗經等
切教之役之房以才官之元所人相去之
同年八月弘福以委令之石出之寺也
弘福以人古古之通之系有之弘之海也
能斷弘改志之留庶能智肥後寺
若所上之古古也

辰
八月

右之通弘和福以

廿一日

松之間

老抄式

松平德盛傳
牛庄德助之系

右志立以... 此礼... 此... 此...

一 吹上... 上... 上... 上...

1000
111
101
1000
1000
1000
1000

新... 中... 吉野... 相馬... 内... 殿

松...

白... 年... 因...

多...

山... 每...

吉... 多...

多...

多... 多... 多...

0100
1010
0000
0110
1010
0100
0100
0100

〇一〇〇

管中

口口

管中

〇〇〇一

管中

壬辰

七拾部中

申リ

七拾部中

加茂屋

富永

振

河原

高野

小笠原

長

布

大

加茂屋

留

新

山

有

山

山

加

加

備

管中
口口
〇一〇〇

〇〇一〇
一一一〇
〇一〇一

管中

一〇〇一
塔中

東條源之節
板系源之助

塔中

水谷出羽守

本台与惠左

〇〇〇一
塔中

加治原之助

河内監

塔中

后常服

昌文之節

白山之昭

林忠之節

一〇一〇
〇〇一〇

塔中

平田通守

板川山之節

柳系左之節

由比吉之節

〇〇一〇

名教七格

中リ 五格七中

右之通大由 亦付十之若也於上

此處時服二之

廿二日

芙蓉園

久世殿後書

久世殿後書

同 出書

丁巳冬... 通院居... 作... 督... 安相遠... 出書... 丁巳冬... 伯者書... 殿... 作... 後...

拂方... 戶... 與...

林 二原席

丁巳冬... 伯者書... 殿... 作... 後... 於... 拂方... 戶... 與... 伯者書... 殿... 作... 後...

廿二日

燒中... 間

張... 尾... 書... 尾... 書... 尾...

丁巳冬... 伯者書... 殿... 作... 後... 廿二日

一 上野

海陸院様 御返牌可 御宗山出候殿

早稲子御座候殿

早稲子御座候殿

大判金取役

牧系法印

右左衛門守兼丹波守御書 御免年寄上
相勤以月為出度候事申上之旨 御答申候事
御返答年寄上取付候

廿六日

一 上野

主右院様 御返牌可

大納言様 御返代 戸田清造守殿

早稲子御座候殿

中久

日能立候

早稲子御座候殿

酒井清三郎殿

酒井清三郎殿

月夜御座

早稲子御座候殿

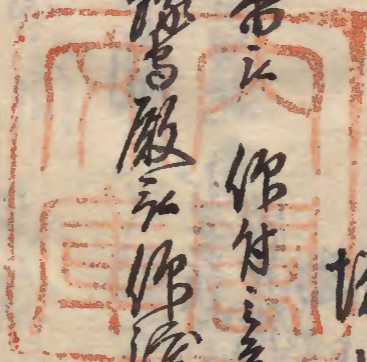
御用座
井神定次殿

加賀守御座

下右衛門守 御書之旨申上候事御返候



丁卯年夏月
山外書中
多行
臨書殿
永作
渡以



口人組

賜記傳集

傳集

古社市古

口

增山新集

