

長崎志

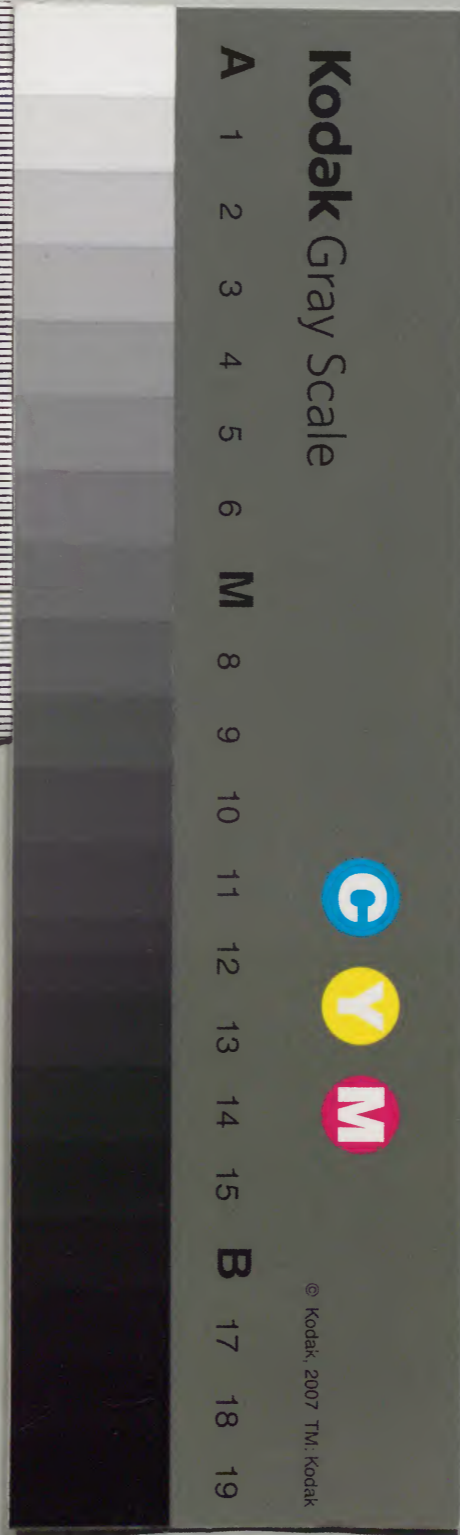
十一十二

和書門類			
二九三九號	二一函	二四架	二一冊

內閣文庫		和書	
二九三九號	二一冊	二四架	二一冊

內閣文庫			
番號	和	29389	
冊數	21 (6)		
函號	176	96	

211057號



Y



Handwritten text in the upper right corner of the left page.

Vertical handwritten text on the left side of the page.

Vertical handwritten text in the middle of the left page.

Vertical handwritten text in the middle of the left page.



Vertical handwritten text in the middle of the left page.

Vertical handwritten text in the middle of the left page.

Y



第十一卷目錄



唐 弘 入 津 兵 雜 事 之 部

寬 永 十 三 年 起 日 二 十 年 迄 八 十 年

長 保 元 年 起 四 十 年

慶 安 元 年 起 四 十 年

義 應 元 年 起 三 十 年

明 曆 元 年 起 三 十 年

美 治 元 年 起 三 十 年

寬 文 元 年 起 十 二 十 年

内 一 一 〇 五 七 號

延宝元年よりハケ年

天和元年より三ヶ年

貞享元年より四ヶ年

元禄元年より十六ヶ年

宝永元年より七ヶ年

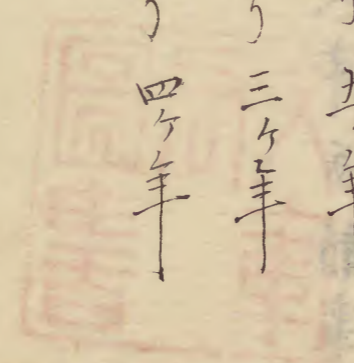
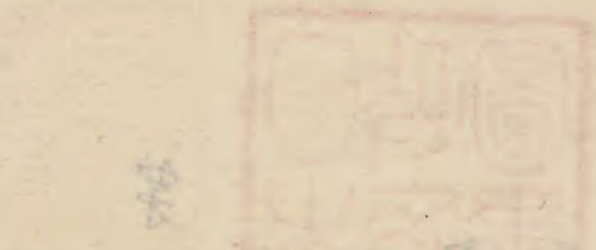
正徳元年より五ヶ年

享保元年より二十ヶ年

元文元年より五ヶ年

寛保元年より三ヶ年

延享元年より四ヶ年



百一〇五

寛延元年より三ヶ年 此年迄百十五ヶ年

宝暦元年より十三ヶ年

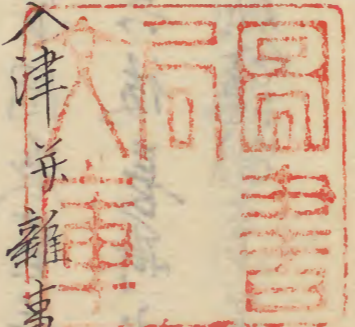
明和元年より

Y

Y

長崎志第十一卷

唐船



天津并雜事之部

田邊右衛門茂啓編輯

寛永十三丙子年

一 當年より唐船残るは長崎港に於て船一切他方

往來を多しを林あり

寛永十四丁丑年

日 十五戊寅年

日 十六己卯年

一 唐僧普賢之渡海宗福守在任其後帰唐人

寬永十七庚辰年

日十八辛巳年

日十九壬午年

日二十癸未年

日保元甲申年

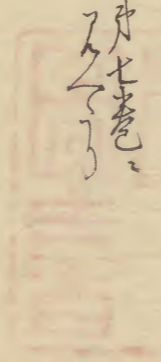
一 今年明朝云々清朝一統一世祖皇帝即位

云々改元順治云々

一 林友宦黃忠官因取官云々邪宗門為法論談

身江府云々召其後長崎云々如去丹目明云々

云々仰付云々



一 唐僧逸地渡海無偏寺云々代之存持云々

日保元乙酉年

日云丙戌年

一 唐僧百拙渡海崇禎寺云々二代住持云々

淨遠賞軍渡海口寺云々住持云々其後傳唐云々

日保元丁亥年

慶安元戊子年 廿艘入津

日二己丑年 五十九艘入津

一 唐僧蘊謙渡海福濟寺重無家山云々

慶安三庚寅年 七十艘入津

慶安四年丙午

四十艘入津

一 唐僧道者渡海崇福寺第三代住持其後

歸唐

兼應元壬辰年

五十艘入津

日二 癸巳年

五十六艘入津

一 唐僧澄一渡海以後無福寺中無二代住持其後

二 七月福依之唐船以和招輝之火之船燒失之

其後長崎少之船也遠り歸唐

兼應三甲午年

五十一艘入津

一 唐僧瑞元和尚渡海無福寺之住有之隨從

僧二十人渡來丙午年此後隨元陪侍也

明曆元乙未年

四十五艘入津

一 今年隨元和尚城物字治之船之黃碇本山東福寺

年刻之船初祖之船但去年隨侍之僧二十人

之內十人今年歸唐

一 唐僧本庵渡海福海寺之住持之

以後口寺重無二代之住持也

明曆二丙申年

五十七艘入津

日三丁酉年

五十一艘入津

一 唐僧脱山渡海福海寺之住持也

一 曰 即 永濟海宗福寺中無名山と成

美治元戊戌年 四十三艘入津

日二 己亥年 六十艘入津

日三 庚子年 四十五艘入津

一 福海寺在位々木菴極取普門寺入り羽立年

黄檗山等二代之継席と成

一 唐僧曇瑞渡海後改于歎宗福寺中無二代

之位持と成

寛文元辛丑年 三十九艘入津

一 唐僧高白泉渡海直黄檗山に到り其代々継席と

一 薩摩と海城に遊し唐人二十人送來由終極

之河原陀人方より唐人方へ渡浪差出さむ

寛文元

寛文二壬寅年 四十二艘入津

一 今年清朝第二代聖祖皇帝即位改元康熙と稱す

寛文三癸卯年 二十九艘入津

日四 甲辰年 三十八艘入津

一 郡北和尙豊前小倉城主少三系氏依清待彼地

度壽山福海寺創建首々之に法四年之後長崎

帛作人

寛文九己巳年

三十六艘入津

一 唐通事の中願、依て大波戸二船之籠堂を建る

寛文六丙午年

三十七艘入津

一 是迄唐人帛中持者、十五位也、亦之、
町中、
町中、
町中、

町中、
町中、
町中、

寛文七丁未年

三十二艘入津

日八戊申年

四十三艘入津

日九己酉年

三十八艘入津

日十庚戌年

三十六艘入津

一 隠元随侍、
一 隠元随侍、
一 隠元随侍、

寛文十辛亥年

寛文十辛亥年

三十八艘入津

日十二壬子年

四十三艘入津

一 魏九官之瑛其子高曰、
一 魏九官之瑛其子高曰、
一 魏九官之瑛其子高曰、

依て長崎住宅、
依て長崎住宅、
依て長崎住宅、

清丸場、
清丸場、
清丸場、

延宝元癸丑年

二十艘入津

一 唐僧東渡、
一 唐僧東渡、
一 唐僧東渡、

延宝二甲寅年

二十二艘入津

一 唐僧玉忌渡海以後 崇福寺之看坊又

一 日 聖堂渡海日寺在任以後 依招請伊豫松山

延宝三乙卯年 二十九艘入津

日 四丙辰年 二十四艘入津

日 五丁巳年 二十九艘入津

一 今年 黄檗山末寺より 省表三玉壽山聖福寺之
建基基決心住持

一 唐僧心越渡海無福寺在任以後 依招請水戸

一 日 慧雲渡海日寺在任以後 依招請伊豫

延宝六戊午年 二十六艘入津

日 七己未年

三十三艘入津

日 八庚申年

二十九艘入津

天和元辛酉年

九艘入津

一 近年 米穀不作 殊今年 唐船入津 甚ふ

一 地下 陸水浪名感 市中 以 賤値 二乃 了 依

一 西月中旬より 福清寺 慈岳 和 高 施粥 了

一 九月下旬より 崇福寺 千 歡 和 高 施粥 了

天和二壬戌年 二十六艘入津

一 去秋より 崇福寺 施粥 了 年 之 物 水 香 粉

一 廣 僅 甚 一 依 高 月 第 四 石 程 了 凡 三 子 人

入神

元禄三庚午年

七十艘入津

外二十艘積房

日四辛未年

七十艘入津

外二十艘積房

日五壬申年

七十艘入津

外三艘積房

一 三月唐船より唐僧より十人送來外十艘積房

元禄六癸酉年

七十艘入津

外十艘積房

一 八月唐船二艘より唐僧より十四人送來外十艘積房

一 日 月 暹羅船より破船より唐僧一人男女十八人助々

素々口前

一 唐僧梅山渡海改撰文以後福海寺外十艘積房

持成

一 日子岩渡海改雷音以後無福寺外十艘積房 第四代

任持成

一 日 靈源渡海崇福寺外十艘積房 在任又

一 日 大衛渡海崇福寺外十艘積房 第三代任持成

一 日 超鼎渡海大浦林氏茶屋外十艘積房 在留一 日 寺 帰康又

元禄七甲戌年

七十艘入津

外三艘積房

一 七月唐船より長門より十二人送來外十艘積房

一 唐僧唱浪渡海以後福海寺外十艘積房 第四代任持成

元禄八乙亥年

六十艘入津

外一 艘積房

一 崇福寺十数和尚黄檗山等六代之继席也

元禄九丙子年 七十艘入津 外二艘積屋

日十丁丑年 七十艘入津 外三十三艘積屋

日十二戌寅年 六十艘入津 外三艘若由焼失也

一 四月廿二日夜市中火災又之甚即在津之唐船所也

乃重一土藏類焼又津二港

元禄十二己卯年 六十九艘入津 外四艘積屋

日十三庚辰年 五十三艘入津 外二艘積屋

日十四辛巳年 五十六艘入津 外十艘積屋

日十五壬午年 八十艘入津 外十艘積屋

一 去年卯年より今年迄新地土藏成就又七月十七日

八百屋町中町 宿之唐船所也

一 七月受咄吧船より其祖より女唐人連来り此女

福也之流り也

乃帆之唐船所也

元禄十六癸未年 八十艘入津 合二高賣

宝永元甲申年 八十艘入津 外四艘積屋

日二乙酉年 八十艘入津 外三艘積屋

一 本菴随侍悦心和尚黄檗山第七代之继席也

一 九月十日夜唐館出火十一軒三百八十間類焼也

一 日年唐人入夏乙亥但改少海九二残一以是終

宝永三丙戌年 八十艘入津 外十三艘積度

日四丁亥年 八十艘入津 外四艘積度

一 興福寺悦峯和尚黃檗山第八代之継席と成

宝永五戊子年 五十九艘入津 外四十七艘積度

一 四月在館之唐人不法至極之仕方二月二十一艘唐人

移以之寺船移居云 仰付

宝永六己丑年 五十四艘入津 外三艘積度

一 唐僧列光渡海山宗福寺第四代之住持と成

一 日義勝渡海以後日寺第五代之住持と成

宝永七庚寅年 五十一艘入津 外三艘積度

一 唐僧全敬渡海以後福濟寺第六代之住持と成

正徳元辛卯年 五十七艘入津 外三艘積度

一 唐僧旭如渡海以後息福寺第六代之住持と成

正徳二壬辰年 五十九艘入津 外三艘積度

日三癸巳年 四十艘入津 外九艘積度

一 三月唐船より船後より甲入送来り

一 七月唐船より可方船より甲入送来り 口前

正徳四甲午年 五十一艘入津 外三艘積度

一 由老中久世大和守漢文より由老中より唐船より

白州人但唐人好而于之因十人教之此夜
送之来于一唐人皆之洛能麻を交ふとの事
以之右之唐人新地之因之始是れ日十月十二日唐人
屋敷之波戸場より右之官船具之焼換
御舟之船之唐人八左衛門之船之始之始
之船之始之始

享保四之亥年

三十七艘入洋

外三艘後戻

一 三月唐醫官吳戴南海来福徳寺に在留日

六月病死

一 青林元祿位牌と唐國より奪取の事

位牌より之牌より其牌より之牌より之牌より
之牌より之牌より之牌より之牌より之牌より
林采若右之牌より之牌より之牌より之牌より
元祿八地船便之渡海一双方之口内之渡海を
遂之之之林采若奪取の事より之牌より之牌より
積居より之牌より之牌より之牌より之牌より
一 六月何定林采若より唐僧道孝渡海宗福寺等
之代之持持之但何定林位牌八當年二十者陸仁
卿に奪取の事より之牌より之牌より之牌より
唐より之牌より何定林位牌より之牌より之牌より

陳仁卿船歸帆一節八位牌之

江府より去る因年以來新加牌之増ふ而明年より

是迄亦賣之了り宝積より向後新浪中藏積より相

定めし。

定めし。

享保五庚子年 三十九艘 外一艘積居

二月丘魯觀船入降ス唐國より位牌を奪ひ取れり由

海より奪ひ取れり云々

一日月十日二番 伊予九船より取れり唐國 牡馬

二丈掌渡但夜に入本船より馬船節より別り

所用云々

一 七月少倉より唐人三人送り来り此唐船昔昔前以

海上に漂流し而して中密に少船を仕立括寄り今海

似也唐船の凶害船之云々駭副渡止水総管揚

舟を少船に謀り云々三人を擲捨り昔昔云々

一 日年筑前海に唐船を一艘漂流し而して初に流絶之

状くお拂ふ云々

船より云々 永具の燃り月一船唐人船中大に

焼沈り云々昔昔云々

昔昔を鑑み云々

水之枯尔安也...

一 今度唐之西夏境内新之...

唐之来...

一 福海寺杨文和...

享保六年丑年...

一 六月陈振先...

一 七月二十...

新城者...

一 唐僧果堂渡海...

一 今年四月...

部一 数十日合...

一 八月五日...

唐僧...

享保七年寅年...

一 唐僧伯均渡海...

日仲璚...

一 真福寺果堂...

一 唐僧大鵬渡海...

一 今年十一月十三日 康熙帝崩御 當年六十九歲 在位
六十二年 九月四日 皇子 雍親王 胤禛 四十三歲 讓位 遂即
有 未卯年 正月 改元 有 一 乃 清 之 世 胤 禛 說
以

享保八癸卯年 三十四艘入津

一 當年大清雍正元年

一 二月二日 奉 清 詔 文 和 入 津 之 試 一 之 翌 三 日 夜 町
供 二 人 按 宣 之 殊 殊 幸 船 之 前 有 左 右 百 餘 名 船 中 之
人 參 拜 沙 綾 堂 有 也 日 十 三 日 出 津 官 古 之 船 以 故 副
之 乃 乃 幸 後 之 宗 之 人 之 遠 所 後 後 之 宗 之 日 八 上 已

之 宗 之 人 之 遠 所 後 後 之 宗 之 日 八 上 已
船 中 之 人 參 拜 沙 綾 堂 有 也 日 十 三 日 出 津 官 古 之 船 以 故 副
之 乃 乃 幸 後 之 宗 之 人 之 遠 所 後 後 之 宗 之 日 八 上 已

唐 浩 空 菴 濟 海 恩 福 寺 第 七 代 之 住 持 之 故

一 三月二十八日 奉 郭 亨 統 船 之 御 用 之 唐 牡 馬 一 疋
北 馬 二 疋 奉 御 用 之 但 之 後 入 奉 船 之 御 用 之 馬 之 御 用 之 別
御 用 之 馬 也

享保九甲辰年 十三艘入津

一 郭 亨 統 船 之 御 用 之 但 之 後 入 奉 船 之 御 用 之 馬 之 御 用 之 別
御 用 之 馬 也

一 昔年長門國阿蘇郡須江浦海上唐船七隻
 漂ひ来り仍て沈没せし事拂ひて却て故對
 之船を如左強く中を打掛し其船中出火し
 一 船燒失せり其貝等八其少く燒損し長門
 之り當其口より中を但當其在館し唐人
 批刺のハ廣南船之董宣計ありて風吹之
 一 十月九日二十六番船より唐醫趙汝陽海入河間
 八年次宅に在りしあり
 一 在留し未佩章唐國射務より速返る前年より
 中務合し上位牌に在りし而當年二十三番船

右の牌より一尾射務よりハ船中より沈没し
 昔より一當年中より羽末六自述し其未在船
 移居し其以也

享保十二丁未年 四十二艘ノ津 外七艘移居

一 六月廿一日唐國射務陳采若沈大成馬醫劉經先
 渡り来り

一 七月廿六日東埔寨本國より貢船七艘ノ津に但東
 埔寨國王六佛嬌花佐牌願之書翰を通し本國
 出産し品二十種を貢し其額昔年ハ其國に多量
 船數多し裁ち近年困窮船數中絶し乃て此

冲波境内之云云

一 八月三日之夜大風あり、白三番邱永泰船大村船、熊浦へ破れ、船中諸人、流失し、船中諸人、

享保十五 庚戌年 三十八艘

一 十月三十三番 謝愷臣船、夜中抜寄り、去奉船、

享保十六 辛亥年 三十八艘

一 三月廿二日 五島船、破れ、船中諸人、溺死、

流是、船中諸人、溺死、

一 五月十二日 謝愷臣船、

一 十二月三日 三十七番 船、

一 肥前沖、

十月 謝愷臣 一船 四十人、

一 十二月三日薩摩船 吉利村破船 江浦右衛門
法洋縣船五午以二船十甲人送來。

享保十八癸丑年

二十八艘乃降 冬二艘移座

一 去十月出帆 亥十五番都晃伯一船四十人薩摩
以西多村之破船 十八人溺死 殘二十八人 因
十七人 去十二月送來 當正月十一人 流着荷物 火二
送來。

一 正月廿二日薩摩船 浦深島 江浦右衛門
宝山縣 舟全明佳元順一船二十三人送來。

一 二月九日大隅國種子島 破船 右口以法洋縣船五

陳長順一船二十人送來。

一 日廿二日大隅國厚之島 破船 右口以舟全明佳元順

一 船二十七人送來。

一 三月三日右口島 破船 江浦右衛門 上海縣
船五午以二船二十八人送來。

一 四月向後 慶船 一午年 二十五艘 以水定 云々
皆也

享保十九甲寅年

三十一艘乃降

一 正月十八日西水以所 破船 唐人戲曲 云々
一 真福寺 笠菴 和為 黃藤山 第十三代 継席 云々

享保二十二年

二十九艘 刀陣 船運水一艘

一 七月十六日夜大風 船運水一艘 船運水一艘 海上陸上出
卯十二番 船運水一艘 船運水一艘 船運水一艘

一 今年八月十六日 雍正帝崩御 在位十二年 九月三日
新帝 弘治 禱弘曆 尊號 乾隆 今年二十二歲 未
辰年正月 陸元 陸元 陸元 陸元 陸元 陸元

元文元年 辰年

十六艘 刀陣 船運水一艘 船運水一艘

一 當年 大清 乾隆 元年

一 二月九日 申下 刻 唐 館 出 大 但 卯 二十 番 船 運 水 一
出 大 但 卯 二十 番 船 運 水 一 出 大 但 卯 二十 番 船 運 水 一

四艘 船運水三軒 船運水三軒 船運水三軒 船運水三軒

一 九月廿日 船運水三軒 船運水三軒 船運水三軒 船運水三軒

是 船運水三軒 船運水三軒 船運水三軒 船運水三軒
中 船運水三軒 船運水三軒 船運水三軒 船運水三軒
一 船運水三軒 船運水三軒 船運水三軒 船運水三軒
船運水三軒 船運水三軒 船運水三軒 船運水三軒

作 船

元文二丁巳年

五艘 刀陣 船運水一艘 船運水一艘

一 二月 四日 未 中 刻 唐 館 出 大 但 卯 二十 番 船 運 水 一

二十六人の難由は...の八月朔日十八人
出陣の事記す

一 九月廿日新地...
和勝...
元文丑庚申年

元文丑庚申年 二十五艘...
一 六月廿八日...
難由...
廿三日...
又...
附...
寛保元辛酉年 十四艘...
一 向後...
寛保二壬戌年 十五艘...
一 平目...
送り...

一 六月廿八日...
難由...
廿三日...
又...
附...
寛保元辛酉年 十四艘...
一 向後...
寛保二壬戌年 十五艘...
一 平目...
送り...

附...
寛保元辛酉年 十四艘...
一 向後...
寛保二壬戌年 十五艘...
一 平目...
送り...

寛保元辛酉年 十四艘...
一 向後...
寛保二壬戌年 十五艘...
一 平目...
送り...

一 向後...
寛保二壬戌年 十五艘...
一 平目...
送り...

送り...

一 四月十七日日...
六十四人...
七者...
寛保二壬戌年 十五艘...
一 平目...
送り...

一 四月十七日日...
六十四人...
七者...
寛保二壬戌年 十五艘...
一 平目...
送り...

七者...
寛保二壬戌年 十五艘...
一 平目...
送り...

寛保二壬戌年 十五艘...
一 平目...
送り...

一 平目...
送り...

送り...

一 六月廿八日東埔寨國より一船之林若長（カ）官臣（バ）六條
雅婆（ハ）冒文得理（ア）信牌頭之書翰持渡り江府内伺
之上奉國信牌一枚云々

一 十二月江府より明年強國出陣城少々向後一五年
唐船十艘（シ）より一五年の洞百軍奉行して江府内
云々仰出

寛保三癸亥年 十五艘入洋

一 六月野母より唐人九人送り来り但當十九日大風
進み幸船危く是より水筒之中より一船
船板破れ水筒海上に漂ひ出日廿一日野母破近く

流れありしを書示しり足掛を助け船に當りし
送り来り

一 八月九日東埔寨船之林若長六條雅理冒文得理を
始一船七十四人六月九日薩摩州中津より破船
十四人溺死残五人流るるを之送り来り

一 九月八日薩摩より唐人四人送り来り船之蘇維苗廿月
薩摩より唐より江府内六薩摩州七番より薩摩
より送り来り

延享元甲子年 二十艘入洋

一 正月十九日薩摩州京師破船（注）瓦範人粒六十人

送來願之儀之 子寺島船之 あり
古事云々

一 十月廿六日 西島 船 范 洋 舟 人 船 六 十 五 人
流 行 舟 あり 送 來 願 之 儀 之 旦 四 首 船 あり
古事云々

延喜二乙丑年 二十艘入津 船 送 來 願 之 儀 之

一 福原寺大鵬和尚 黃檗山第十五代之 繼 席 之 儀
一 七月十七日 暹羅 船 以 黃 檗 山 十 五 代 之 繼 席 之 儀
里 雙 末 暹 羅 人 八 十 六 人 乘 但 入 津 以
陳 昭 誇 之 末 履 之 出 之 儀 之 送 來 願 之 儀 之

在 原 一 被 國 之 遠 居 之 儀 之 國 五 十 一 日 本
後 海 中 之 儀 之 國 五 十 一 日 本
一 船 之 儀 之 國 五 十 一 日 本
古事云々 信 牌 不 記 其 事 云々
一 皇 十 二 月 十 五 日 唐 人 十 一 人 送 來 願 之 儀 之
但 此 年 船 津 別 府 船 漢 縣 之 儀 之 山 東 之 儀 之 十 二 月
大 風 之 儀 之 破 船 之 儀 之 黃 檗 寺 之 儀 之 十 五 人
船 之 儀 之 何 事 之 儀 之 十 四 人 八 十 六 人 乘 但 入 津 以
古事云々

残り土人唐唐屋加世田村之内を過り、流水舟を
脚で送る事あり。

延喜三年丙寅八月

十艘を降

舟送船一艘

一 丑月十日去冬破船船渡縣永唐人之内十五人
踏舟より船千日渡りし唐唐屋以七島之内平島
流連是等しと船を送る事あり。

一 同日以府より向後唐船定数十艘より古牌十枚
十々六之降 所免より一平年廻二百兼行り
了云水船台云 作出

一 八月十四日館口丑十五當郭左光新舟、大船

唐人竹渡等を以押寄之志降初、及八月二人
片死十人、自右より、日十六日十五番船唐人
新地因、云云在置

一 日廿二日館内より、了之降部名風軍、云々官書
一 丑十四番唐人堀を破逃り、日廿三日世より
降初一系より止石屋、云々自今日より館内
通り中を始出之元書然如其外法者人、云々
一切出入、云々毎船白之塔唐人、云々後、云々於、依て
昇人、云々出免、云々

一 命雲章唐僧道源、云々連渡、云々信得一枚、云々

一 十二月廿九日深堀より唐人二十四人送り来り
但子十三番船を馬奉天一船八十人當十一日三日
若慶四帆一曰廿五日夜去風少く深堀以香燒
多みく破れ舟中三人溺死二十一人助幸即座
抱き上りて送り来り。

延享四丁丑年

十艘入津

外一船一艘

一 七月廿日申八番藩元觀船を以て送る言船中三漳
州人十九人船内三もの仇を頼中へと新地南舟の
くく舟人五艘出の向近座来り一と支但後一人と
二と出患くお他也擲擲く乃年長後月

寛延元戊辰年

十二艘入津

外一船一艘

一 近年唐船方往りお滞り一月也船を以て擲擲
河内也長崎寺の兼常より至る公河内也三
四年以来滞り唐船十艘尚方中残らる
滞帆七あり。

一 十二月廿日薩摩以下親多破れ舟中唐人十八人溺
死あり之送り来り。但此年船中三人乗組日本小
船一公船を黄公彌財副林徳孝を始三千五人
溺死一お残。薩長都元家以下十八人助幸
送り来り。

寛延二己巳年

十三艘入洋

外書少水一艘

一 正月向後唐船高賣子水仕法より改定去年十一月十日
 出帆し一船限高二百七十廿日死洞十番介
 了り限高より水より死洞許みよ云々
 此は後唐船刻増進舟多し御持書其外船
 匠より西海へ荷物等一切不仕書免一船止し高
 賣より水仕書漢文を云々作付

一 去年帰帆之辰三番舟舟三月十日村松島前
 へて一船限高より鄭氏南へ船十人溺死南番
 へて渡地へ渡人船多し云々水仕書人云々

寛延三庚午年

十艘入洋

外書和一艘

一 九月廿三日己未番船より社より船を造根より由
 して唐人船を通り船を瑞掛し根籍より
 御より如く云々水仕書云々信牌云々没收洞
 買城云々御付之仕書云々料銀云々

宝曆元辛未年

十一艘入洋

一 十二月廿日土番鄭青雲船より南船よりもの
 十一人送り来り好十二人

但羽之申四月申船仕書有しとの連海。

一 送^る来^りの^り船^三隻^三

但^し五^月日^に仙^臺船^隻供^出古^く去^る連^舟の^り

一 六^月十^六日^に青^島船^隻乃^り津^津船^隻引^き船^隻引^き

船^隻引^き船^隻引^き船^隻引^き船^隻引^き船^隻引^き

船^隻引^き船^隻引^き

一 七^月八^月十^四日^に青^島船^隻 船^隻十八^隻 船^隻二十^隻

船^隻引^き船^隻引^き船^隻引^き船^隻引^き船^隻引^き

船^隻引^き

但^し十二^月相^互に^し右^への^り連^舟の^り

一 八^月十^七日^に夕^夕互^に船^隻引^き船^隻引^き船^隻引^き船^隻引^き

船^隻引^き船^隻引^き

七^月一^日送^る来^りの^り船^三隻^三去^る船^三隻^三十^二月^十日^に土^島引^き

船^隻引^き船^隻引^き船^隻引^き船^隻引^き船^隻引^き

船^隻引^き船^隻引^き船^隻引^き船^隻引^き船^隻引^き

船^隻引^き船^隻引^き船^隻引^き船^隻引^き船^隻引^き

船^隻引^き船^隻引^き船^隻引^き船^隻引^き船^隻引^き

船^隻引^き船^隻引^き船^隻引^き船^隻引^き船^隻引^き

船^隻引^き船^隻引^き船^隻引^き船^隻引^き船^隻引^き

船^隻引^き船^隻引^き船^隻引^き船^隻引^き船^隻引^き

船^隻引^き船^隻引^き船^隻引^き船^隻引^き船^隻引^き

船^隻引^き船^隻引^き船^隻引^き船^隻引^き船^隻引^き

船^隻引^き船^隻引^き船^隻引^き船^隻引^き船^隻引^き

一 二月四日四番兵逸水船少り呂宋源兵と日本兵
甲人送り来り

但世内二人八月月筑前軍改に水船一人八月月南船
供て水船一人八月月筑前氏内府之旨に送連海

一 丑月十日薩摩船久島被船諸藩亭 黄世例人数四十人

取揚て居り日本船より送り来り但奉船番首

二日上海より出り二月七日久島安房村沖にて

破船し由少番兵の送り来り番首より病り居り

番首より送り来り

宝曆七丁丑年 一十二艘入洋

一 六月五日船一艘流る但長九尋三丁人程

横一丈一尺程船傍津あり有津府縣杜尋津高船

戸林秀艇字吉百伍千玖號之文字形付あり

番所役所にて届首より江府言之より六月八日

首より右左船船具も破れし事候

仰下

宝曆八戊寅年 十四艘入洋

吉番船十三番五二艘五番在番積候に舟渡り番首より仰下

順と致出帆也

宝曆九己卯年 十八艘入洋 廿内三艘番首より

朝日稻依得高うく焼推く

宝曆十二壬午年 十三艘入陣

一 唐羅内之周帝堂破壊、自當年新之修造あり、首

廿日遷移あり

一 唐通子會所先年ハ大通子、自完全合セ、去ル

宝曆元年六月、今所人多、産屋敷、中蔵、右方、年

於、依く本無、台町、縁、爲、跡、爲、爲、地、修、造、行、り

七月九日、移。

但表口十三間、入十九間半、坪数二百五十三坪也

一 七月廿五日、島川、船、身、午、九、番、沈、備、渡、船、と、り、唐、國

漂流く日本人十五人、医業あり、日一人、病死、研、列、誌

但、要、所、の、十、二、人、日、上、の、高、を、人、ハ、此、地、官、所、

修、造、の、跡、も、と、の、そ、の、ハ、仙、臺、と、の、み、り、而、於、と、の

一人、あ、る、と、の、二、人、又、り、松、浦、と、の、一、人、右、十、四、人

と、の、十、月、正、本、氏、帰、着、と、名、江、左、延、津、海、

一 古、来、より、梅、子、崎、海、邊、唐、室、の、船、居、處、ハ、水、泥、跡、

如、く、今、年、地、形、と、葉、山、ハ、水、垢、場、と、修、造、行、り

宝曆十二

宝曆十三癸未年 十三艘入陣 内二艘は、船二艘

一 二月十四日、午、十三番、水、子、董、道、武、派、と、り、可、松、遊、回、と、

二十多斤の多水減り舟古例を以て八分ありて
水減り舟の古例を以て八分ありて
水減り舟の古例を以て八分ありて
水減り舟の古例を以て八分ありて
水減り舟の古例を以て八分ありて

但年分二艘減り舟古例を以て八分ありて
二十多斤代限二百三十多目を十三艘に別合
一船十七多目高九千目船を五船に別合之別
之を五船に別合之別合之別合之別合之別合
船五船に別合之別合之別合之別合之別合

仰舟

一 去未年十二艘入降 内二艘は二艘ありて
之を十艘に別合之別合之別合之別合之別合
之を十艘に別合之別合之別合之別合之別合
之を十艘に別合之別合之別合之別合之別合

明和二年 十二艘入降 内二艘は二艘ありて
但昔年より十三艘ありて

一 正月廿八日大村領破船 唐人五十二人送り来りて
去申去書申官十二月廿一日高港出帆日風待りし
者正月十四日船を失ふに二十五日船風波烈し
本船溺る事あり破船一航柱海中吹倒り舟中

昔之月五日、薩摩、鹿島、龍村、沖、海島、久、何、之、事、
一、日、以、形、之、名、く、羽、之、三、日、坊、之、性、行、入、口、水、九、日、去、
村、渡、之、以、六、二、月、九、日、斤、浦、渡、之、入、羽、至、十、日、其、高、
船、之、出、之、命、俄、風、扇、烈、之、一、日、久、根、村、之、大、川、
村、他、方、之、一、日、漸、之、高、由、巨、舟、之、破、船、一、船、之、事、
海、中、之、落、力、名、船、以、揚、之、水、中、七、人、在、船、一、船、
貴、百、丈、系、水、之、一、日、漸、死、之、流、之、事、而、地、之、人、
如、之、介、抱、之、船、一、日、高、之、事、而、揚、之、日、本、船、三、艘、
之、事、而、高、之、事、而、揚、之、日、本、船、三、艘、
出、船、四、日、三、日、南、渡、之、送、り、原、付、之、船、之、船、
副

陸中 天一船、この日、申十四番、船、引、續、船、中、之、
この船、出、航、之、船、之、事、而、揚、之、日、本、船、三、艘、
陸所、天、殘、人、數、代、り、高、之、事、而、揚、之、日、本、船、三、艘、
之、事、而、揚、之、日、本、船、三、艘、

一 廿月七日、古、番、揚、裏、丸、船、乃、津、崔、景、山、水、請、之、
古、空、之、事、而、揚、之、日、本、船、三、艘、
一 日、毎、日、七、番、崔、景、山、船、乃、津、奉、之、水、請、之、事、
之、事、而、揚、之、日、本、船、三、艘、
廿、五、番、之、事、而、揚、之、日、本、船、三、艘、
廿、四、番、
廿、五、番、

一 日、日、八、番、游、撲、菴、船、乃、津、但、三、十、號、唐、銀、二、百、貫、目、

一 内廿九日有り自持渡憑文八兩之持来也
一 六月十三日十番龍子無船一俸本五法法之古金
七十九兩五分乾金三兩二分文金子二百二十九兩二分
元金八兩持渡之

一 日船之三十號唐浪二百貫目之内百貫目分唐金
之持渡憑文八二百貫目之高之

明和三年

十二艘ノ俸 内二艘也ノ船二艘

一 去十二月十五日戌二番唐相文船ノ俸龍子無内積
之古金三十九兩一分元金一分乾金二兩二分文金六百
五十四兩二分持渡之

一 二月十八日四番浪雲衢船入俸花景山中積古金
三百十兩乾金六五文令二百十兩持渡之

一 三月十七日五番唐重華船ノ俸二十二號唐浪百貫目
持渡之

一 六月廿七日七番崔輝山船入俸但毎年范氏仕出
之内七艘花送浪浅五十貫目分積度荒物藥程受
持来者積手之持渡名俸也八法船通例
之通例南長法者敬歸帆仕度敬形之通憑文
持来者織帛帆也

一 當年より其年より毎年法也二分諸色七分

一 延壽子々々青紙帛帆仕向名崔景山黃怡奇龍共
子無形之俗々御免之憑文之有海之公書之青
紙九書紙十二書紙之禮憑文持来り青紙帛帆之
作付
一 是迄唐館内諸船遣用浪札を以て之通角所留三月
々々浪札止之海之張網相辨用と云々

明和四丁亥年

一 三月十二日薩摩より漂着之唐船一艘送り来り船主
朱義順十九人乗但去成十月十二日通ぬりり船を以し
冥赤之紙を大豆油を買細来り去洋中へ送風之

一 三月十日十五日薩摩より上籠島に漂着之唐船
引船南三月十日當渡之送り来り

一 四月廿八日一書遊撲菴船入津去成年少行り内二十
八號唐浪二百貫目并當亥年出清高之内十九號
唐浪百貫目持渡

一 四月四日二書崔輝山船入津此船より花邊錢百貫
目分り之荒拍兼秤更去物等之積渡者書紙帛帆
御免之憑文持渡

一 日毎日薩摩より漂着之唐船一艘送り来り船主
安十七人乗但去成三月廿日蘇州より船を以し

砂糖 唐紙 綵綿 号を移載 山東 領く 南洋中
難風 之 舟 廿九日 大隅 國 乃 久 島 漂 着 一 日 船 を
以て 當 中 月 海 自 尚 津 之 元 送 届

一 七月八日三番 江繩武 朱來艦 船より 唐國 漂着 日本人十八人

一 送り 来り 朱來艦

一 日十六日四番 曹體三 王世吉 船より 廣南 漂着 日本人七人 送り

一 来り 朱來艦

第十二卷目錄

日本より異國渡海之部

- 一 異國渡海所免之事
- 一 津田又舊し暹羅渡海之事
- 一 荒木宗太郎廣南渡海之事
- 一 臺灣より阿蒙陀人を捕来事
- 一 異國渡海一切所制禁之事

一 暹羅船より異國人送來事
 一 薩摩船より異國人送來事
 一 伯耆船より異國人送來事
 一 薩摩船より異國人送來事
 一 暹羅船より廣南人助來事

卷十二 異國使節

異國船并異國人來着之部

- 一 暹羅船より金札船來着之事
- 一 國姓爺使者船來着之事
- 一 日向より波丹人送來事
- 一 紀州より異國人送來事
- 一 薩摩船より異國人送來事
- 一 伯耆船より異國人送來事
- 一 薩摩船より異國人送來事
- 一 暹羅船より廣南人助來事

一 薩摩より漂着外人送來事

一 日州より異人送來事

一 高州より異人送來事

一 薩摩より異人送來事

一 日向より異人送來事

一 國郡外昔以来送來事

一 通商より金貨送來事

異國送來事

唐國より日本人送來之部

一 廣東より薩摩へ送來事

一 高州より日向へ送來事

一 普陀山より瀨波へ送來事

一 宋居（宋居）船より長門へ送來事

一 唐東船より筑後へ送來事

一 日向奥より送來事

一 乍浦船より薩摩へ送來事

一 寧波船より南部へ送來事

- 一 曰前仙臺之者送來事
- 一 廣東船之相馬之者送來事
- 一 乍浦船之豆州之者送來事
- 一 曰前呂宋漂着之者送來事
- 一 曰前志摩之者送來事
- 一 上海船之自蘇并德州之者送來事

長崎志第十二卷

田邊八右衛門茂啓編輯

日本より異國渡海之部

異國渡海所免之事

一文祿之初年より長崎京都堺之者所免印を
 頂戴して廣南東京巨城東埔寨六昆太泥
 暹羅臺灣呂宋阿媽港等三高賣より渡海
 する事所免有る

長崎より五艘

未次平藏 二艘
 荒木宗右郎 一艘
 京都より三艘
 茶屋常次郎 一艘
 伏見屋 一艘
 堀より三艘
 伊勢屋 一艘
 角倉 一艘

以上

津田又右衛門 暹羅渡海之事

一 慶長之頃長崎より津田又右衛門といふもの高き
 暹羅國へ渡り居りしに暹羅國と哥阿國と
 合戦あり暹羅方甚強し乃ち又右衛門が機を
 利し乃ち其後彼を日本人六七百人を留し其を
 日本町と稱し又右衛門并山田仁右衛門軍勢を以て
 彼人等を以て一錢の事ありし軍勢を遊覧し
 協利を以て國王大に喜ひ其女を又右衛門に妻と
 して仁右衛門の國官を授けり又右衛門は暹羅

深島に白男子三首集の出来は實承の初めは子ありて
長崎に歸りて其を材木所にて得て作すは其日
おのれ其後常行日にて後智杖又暹羅通り兼後
作其本没能多あるお本因長助にて暹羅通り
在りて通辨の事しきとの身暹羅通り没お境
成る程にて暹長助暹羅通り没お作すは其日
帰國にて暹羅制作の釋迦佛持帰れり又亦
梅檀去本持来りて本編高家より懸るし
二月三日の事しきとの身暹羅通り没お境
彫刻の事しきとの身暹羅通り没お境

彫刻の事しきとの身暹羅通り没お境

荒木宗吉并廣南渡海の事

一 元和の長崎より荒木宗吉并廣南渡海の事
渡海して國に得るは其年洲に於て柔恩の
情厚くは後年述むる事あり利南と通り
其の國に於て是れを妻とよく廣南王歴代
院氏と宗吉并廣南渡海の事しきとの身
新書に折る書一通を掲げしは其書紙の裏に
今此の書は其の事しきとの身暹羅通り没お境

本具船具字を海に下し此日奉に連行し
異船に及びて是令利殺し城中に若し一人も
残さざれば切殺し給ふと云ひし事コニフラトウルを
命に告ぐ其れ怖しかり其れ殺し給ふ事松本
を以てはきくしと流し給ふ事松本を以ては
又コニフラトウルも城中に居る事この事能く
しし事と云ひし事松本を以てはきくし事
刀根元連を抜りて城中に弛し給ふ事この事
又松本を以ては切殺し給ふ事松本を以ては
連行し給ふ事松本を以ては切殺し給ふ事

を綴りし事松本を以ては切殺し給ふ事
コニフラトウル某ハ其船城に在りて是れ
日奉に連行し給ふ事松本を以ては切殺し
曹の事松本を以ては切殺し給ふ事松本を
活き給ふ事コニフラトウルハ男十二歳ニ如
清和子ハ人質とす其の事松本を以ては切殺し
所至りて是れ松本を以ては切殺し給ふ事
別所より其の事松本を以ては切殺し給ふ事
作し給ふ事松本を以ては切殺し給ふ事
之れ也 御免事七年逗留後 御免事

了ふに 古の形を建てて 居籠る 明朝 海
右の據を如き人と 物以成て 訪方之 陽を居る
明の如く 四位字 屏は 幕の 未く 昔希わ 居る
この如く といふ 遠の 明朝の 親戚の 如く 推す
晋代 明朝 國姓の 朱氏を 冠して 國姓 爺と
稱す 宗家の 左所を 國姓を 慶門と 稱せり 大向形を
流る
後年 未く 此を 慶門と 稱せり 古陣中
る 向の 故早の 如く 據ると 古徳 本と 傳ふ 船
抄の 物と 持て 未ぬり 此旨 以 存之 といふ
決して 此 許容 之を 持来り 抄の 物等 一切

由受用 之を 九月 十二日 帰航 せし 但し 國姓
爺 未く 此の 如く 稱せり 之と 古徳 本と 傳ふ 船
右 灣の 勢の 如く 未く 克城 其の 陣舎 之を 清和
傳ふ 事也

日向より波丹人送來の事

一 定宝八庚申年 六月 十八日 日向 國 版紀 城之 伊東
出雲 寺方より 異國人 十八人 送來 未く 其 船 南 月
十七日 願内 海之 邊 渡り 居り 其 船 之 船 主 被
横を 交 索 長 十 四 丈 程 向り 異國人 長々 五 尺 七 寸 程

裸がふく肩風呂——ときめのを掛——
千代ハ邪多の麓秋ふくさるあやの移——若も
其のわしお知れ明しく先り十名寺に遊を居
其のあはれ所ううと夜方俄く着人と改年れ
唐の毛こま久陸通るをさなせられと一高き結
通るは然うも出まを穿て——水降少れまのり
その女をえとく——鹽器：水を入れろくく海但し
船とまのり、船とえとく——黒山人ろくを降る島
作は速——パタニエとくふく思ふ事とあま船ち
依——世界島中島海をちパタニカバヤンバヤンとあ

海——片をつい軍をる——塔——パタニエとくあて赤く
船あはれ島海とくさく——そのあ。——と島中知り
是うう移く仕形あく海をく浪をを岸わ——
あつ——二十少く——字但流流——地を——船を十あを
水風掃————儂——土風起り——船をり切日向
海島————流海——二人死——日向——五人
死——痛——十八人——送——来————あつ廿名とも
身——島——少く——完あはれ島海——白洲——初く入——一書
二書と改く少れを身——竹——並先り島——水降——船
たの臨繪とえとく。——一急合張——船ちり——沙方

言水一ニ其七程有ク死セリ

薩摩より異國人送り来り

一 元禄元戊辰年八月二日薩摩より漂着ク異國人
二人送り来リ法通アリ并唐人見セリ水に
云渡通モ其内唐人出シテ唐人見セリ唐
人ハ廿日迄行ク海邊決テモ其内漢人ト云
毎ノ一ノ揚リ但シ其内唐人一二人ハ死セリ

伯耆より異國船送り来り

一 元禄四年未年六月廿九日伯耆より漂着ク
空船二艘送り来リ一艘ハ長廿九間五尺五寸幅
八尺一艘ハ長六間一尺一寸幅七尺此船ハ船家薄
屬令男シ文字彫付アリ船六澤木ト云底ハ杉ノ
木ナリ板あり薩摩人具知ルル其内其内唐人
遼東より川船ありト云リ

薩摩より異國人送り来り

一 元禄五年申年六月十七日薩摩より漂着ク異國
人三人送り来リ法通アリト云リ其内唐人ト云

一 内其灣深山くその元又ハ新龜造く漢人可
右くくくの日年八月帰航く唐船く二人くこの途
ゆきくく糧食少く唐船くくからき其の幸所く唐
船文て唐書名云 作舟ぬき年其唐正堂官張氏く
右くこの唐船くく船文持来り。

暹羅船より廣南人助り来り

一 元祿六癸酉年八月暹羅船より洋中くく破船く廣
南人男女十八人助り来り皆く難内、其年重田年
帰航く唐船く一艘、男五人女四人今一艘、男四人

如く人連泊くく

薩摩より漂着船人送り来り

一 宝永元甲申年八月二日薩摩より琉球漂着く由
船人ともニ送來り、船長三丈四尺程此船破をきく
し和エゲレス人三人お毛人三人あり、船中も其吳儀
船一報ありとも、け音江府内頼く上水下知りて
日年九月お毛船帰航く言く人さく、其後連水
帰りき言く、作舟船ハ此船破く、其乃重波若とも
所持く書物珠彩等ハ船沈海遠くく焼持く

薩摩より異人送り来り事

一 宝永五戊子年十一月九日薩摩より久島を捕り

異人七人送り来り翌年九月廿五日江府に上

申渡り

一 宝永五甲申年十一月廿九日薩摩より久島を捕り

一 宝永六甲申年十一月廿九日薩摩より久島を捕り

一 宝永七甲申年十一月廿九日薩摩より久島を捕り

一 宝永八甲申年十一月廿九日薩摩より久島を捕り

一 宝永九甲申年十一月廿九日薩摩より久島を捕り

唐國より日本人送り来り事

廣東より薩摩へ者送り来り事

一 元禄元戊辰年六月十九日廿八番廣東より唐船

より薩摩に到り十人送り来り世に大洋中より

大風を起し薩摩東地より破船より官府より

帝命を奉り一船送り来り日本に送り届く事

一 元禄元戊辰年六月十九日廿八番薩摩より唐船

より薩摩に到り十人送り来り世に大洋中より

大風を起し薩摩東地より破船より官府より

帝命を奉り一船送り来り日本に送り届く事

一 元禄元戊辰年六月十九日廿八番薩摩より唐船

より薩摩に到り十人送り来り世に大洋中より

大風を起し薩摩東地より破船より官府より

高州より薩摩へ者送來事

一 元禄五壬申年三月五日十番高州より薩摩へ
薩摩へとの十人送來此より去る年十二月
海中より洋風を以て唐東雷州舟に漂着す
舟中より帝都へ奏す一 勅許す日名送
布とす一とす舟中より七月之始より
口より福島の海山より吹く大風を以て破船
しりぬ紅旗復す洋舟より舟首言海あり
少船一 幸波言危山名一 船を以て三月廿日高州不

る船より水味味より一 薩摩へとる船此舟船の杭
糧米百倍とす

一 普陀山船より渡りて者送來事

一 元禄六癸酉年八月七日十六番普陀山より唐船
二艘より渡りてとの十四人送來此より去る年
普陀山海より破船一 沖島馬島山より唐船
一 普陀山より洋流を以て陸路へ懸る官
船一 一 帝都へ奏す一 日と評し勅許す
寧波舟より船より二艘一 船より去る年七月

ありて事如中々々 尚徳に送る事ありし由に傳へし
甲子に渡ありし船は、この船年渡りありし四人、口國
九龍所々々の京極傳中も、是より二口國 昇り共
山内伝ありし長十師文へしを渡り

宋居勝私より長門へ者送事

一 元祿七甲戌年七月九日、宋居勝、宋居勝、唐船
より長門へ、この十一人、送る事。世々も洋中へ
難風、此の去年、正月十日、唐船、宋居勝、唐船、
縣ありし、此の去年、正月十日、唐船、宋居勝、唐船、

日と強く、物許者、この船、唐船、唐船、唐船、
去りし、唐船、唐船、唐船、唐船、唐船、唐船、
唐船、唐船、唐船、唐船、唐船、唐船、唐船、唐船、

廣東船より筑後へ者送事

一 西徳三癸巳年、日五月廿二日、唐船、唐船、唐船、
筑後へ、唐船、唐船、唐船、唐船、唐船、唐船、唐船、唐船、
唐船、唐船、唐船、唐船、唐船、唐船、唐船、唐船、
唐船、唐船、唐船、唐船、唐船、唐船、唐船、唐船、

委細江舟名三之五ノ下不知ノクハノ事
御免ノクハ菅原氏ノリヨヨ通ル所ニルル
其逸来ノ舟三十艘所係ノ人ノ二十艘ノ事
幸船名ノ海泰来ノ七十艘オホクノ事船名
四日少帆以自丹日少日松平海軍ノ舟及村ノ
信左馬ノ二人ノ事船名丹日少日南船信左馬使若
井ノ事ハ八十人高喜ノ事船名一人陸軍ノ今
去ノハ九月廿六日菅原氏降所ノ事日官刻ノ
家来ノ事ハ九月廿六日菅原氏降所ノ事日官刻ノ

乍浦船より志摩之者送來事

一 宝曆九年卯年三月廿六日二重舟乍浦出夏時
霖船より志摩之者送來事此者此也
去ノ月七日若希丸船十二揚帆ノ事安船海軍ノ
船一舟日自強風ノ事大洋ノ海ノ中ノ事
ノ人湯舟一凡百二十日自強風ノ事安船ノ事
若希丸船ノ流ノ事此舟ノ事此舟ノ事
先登ノ事此舟ノ事此舟ノ事
船ノ事此舟ノ事此舟ノ事

くらの隨風く日廿八日出達運歸く

上海船より要領を返す者送來事

一 宝曆十二年七月廿五日上海出一年九日
船より唐國漂流しとの十人送來者但計者とも
福吉丸二十四号帆船乗取由多由來二十七日
少濱を獲江戸に送納者ありて右月廿八日
仙臺に送納しりて右船は二十三日強風を
帆柱損を多しり河國ともみえ大洋中へ漂流し
出船年正月廿八日乃て左風を以て船中を破却し

方拱宸
沈錦漢

半ぶ瑞船より十日漂流一日四月廿八日唐國
ありて船は仲ありて右月長素とりの船は船
而後船は船より右月長素とりの船は船
波のりて中流に日本入風難に船は船
船は船より右月長素とりの船は船
ありて船は船より右月長素とりの船は船
ありて船は船より右月長素とりの船は船
七十九日右月長素とりの船は船
蘇州府府長李氏 啓文一通浪牌十枚取取

又又初冬通友すく私あくわはしそく内素
と葉一すくいそくあく雨くそあの人ま
得るく付ひしそくあく船村く七多集よる年
久年既く人素あくそく知音くすあ水は且
幸ひ且遊くそく五ひく際信く改身強りりくそく
異國く海くそくそく今安く海く素あ
一 五あ船くあ部く船村付船改益四年と始め
六人十二場航船者九そく多但廿内上素日村七多橋
年四百三年信務の総國船を御くそく百十日
三日七あ後村出船くそく日庚申逆風おあり

まがり飛く水八羽く船方南風荒波く楫を
扱く一吹流くそく月橋を御く形 舟廿五信
糧あく病一海ハ悉く海く種 皆く船くそく知
七多橋あ村く船長と海く取あ渡くそくそく
種く風く凡二十日船ともあく海ひりく
雨降く凡十月十日くそく香あ切水口二十日
舌く也羽之白く是甲印白く甲印 湯病く
右航く包く船中く片舟並りく日方六日く夜而
降くそく場あ桶あくそく海ノ 漸く海を渡り
戊午月廿五日初く少くそく 雲揚くそく

唐書の十六年上人来り、八月これ俱く日本に
往りて於合九人、七月六日十三日以後
残るは後志、以、降國、の、致、き、り、れ、も、取、り、
し、給、ふ、や、ん、交、力、と、後、し、後、了、唐、書、の
後、右、所、一、く、一、日、廿、四、日、死、し、十、年、又、以、病、を、
九月、死、し、残、り、七、人、と、あ、れ、り、右、の、各、各、以、
所、一、り、れ、残、る、音、を、て、書、の、種、を、葬、り、嘗、て、
久、馬、津、島、心、押、く、目、り、と、送、り、し、而、去、二、月、十、日、
以、為、護、送、し、唐、人、来、り、長、崎、に、一、通、船、を、
旅、名、と、し、て、一、羽、を、自、送、し、一、人、を、一、り、
と、し、

随、ひ、七、人、と、も、以、て、對、面、し、也、在、右、手、一、の、佐、手、
而、持、し、金、三、兩、二、香、額、を、並、り、れ、ハ、本、佛、二、端、日、本、
向、し、香、額、二、区、り、是、り、と、本、佛、ハ、單、佛、は、三、り、
其、上、又、煙、草、料、と、し、て、於、合、七、人、に、了、淺、志、を、書、
是、れ、り、り、五、月、首、以、於、終、く、船、了、淺、三、費、音、文、
書、佛、の、世、法、抄、に、以、唐、人、の、額、を、少、名、渡、村、者、
を、以、て、了、淺、十、五、費、音、文、者、と、唐、人、の、額、を、
唐、人、の、方、を、遣、用、し、て、代、り、に、抄、後、七、端、洞、遣、り、
り、と、是、も、唐、人、の、額、り、了、淺、志、留、留、中、了、寧、り、
抄、音、の、額、り、并、能、く、日、本、廻、り、し、唐、人、を、

有く始終世との世活の如く六月廿日會安出船
行ふも船を寄るは七月十二日長崎の島船の右
に遠く往て追く船は曹體三王世吉に米七十俵又曹體三
三十俵王世吉に二十俵敗副呂大経に二十俵通辨
林宗徳に二十俵



