

正字通

火片牛

爪牙犬

父

爻

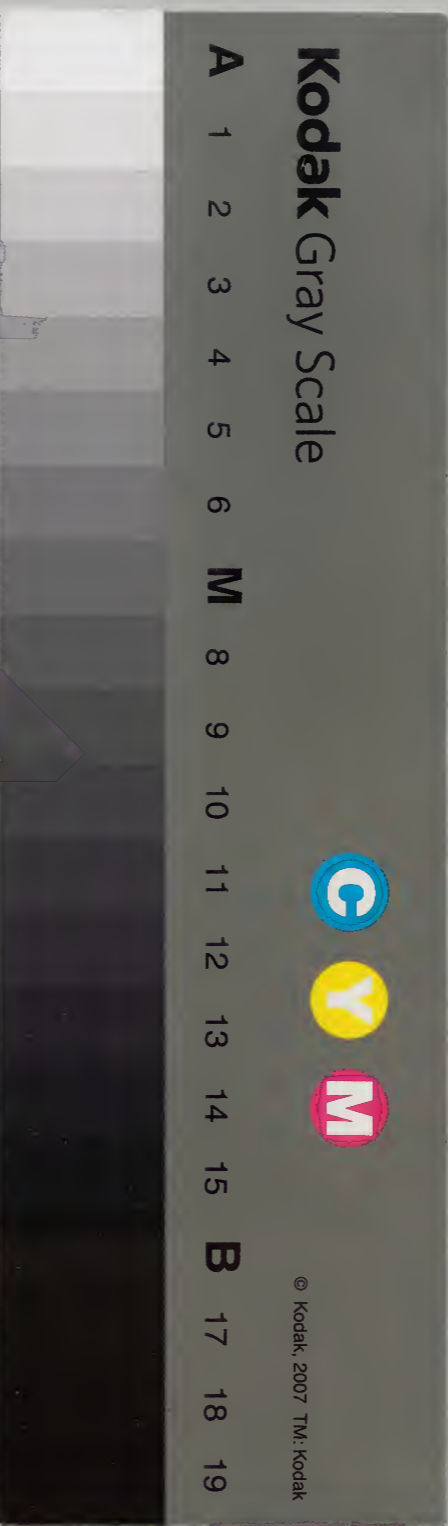
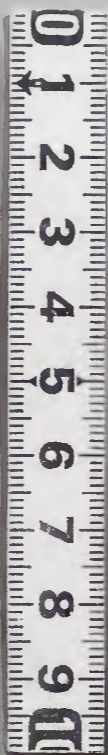
爿

已中下

二十

內閣文庫			
二 七 八 函	一 三 七 五 冊	漢 書	類

內閣文庫			
四 冊	一 架	漢	三
番號	漢	1375	
冊數	40 (20)		
函號	275	118	



火部

火

虎果切貨上聲火南方之行質陽性陰卦屬離白虎通南方者陽壯上萬物榮枝火之為言隨也萬物布施也火之

為書化也萬物變化也書洪範五行二曰火火曰炎上古史考

疾也又大火星名自氏五度至尾九度為大火于辰在卯宋之

也心星也以六月之昏加于地之南方至七月之中則下而

西流也鄭康成曰大火者寒暑之候也火星中而暑退故將言

寒先著火所杜又大火鶉火辰次之名又左傳十文伯曰火見

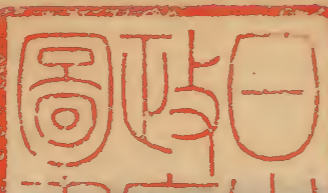
鄭其火乎火未出而作火以鑄刑器藏爭辟焉火如象之火不火

何為鄭災註履刑故致火災也又火山山海經崑崙之丘其下

有弱水之淵環之其外有炎火之山投物輒然又火井左思蜀

都賦火井沈熒于幽泉高燭飛煽于天垂註火井在臨邛縣欲

出其火先以家火授之須臾隆隆如雷磬焰出通天光燿十里



以筒盛接有炆無灰天垂天四垂也又寒火抱朴子南海蕭丘
 火春生秋滅生木小集黑陸游曰火山軍其地鉏淡則有烈燄
 不妨種植又陰火海中鹹氣所生凡海水遇陰晦波如然火滿
 海以物擊之迸散如星有月即不復見木華海賦陰火潛然唐
 詩陰火雨中然也莊子利害相摩生火實多眾人焚和月固
 不勝火又漢賈誼傳厝火于積薪之下而寢其上未及然因
 謂之安又枚乘傳不絕之于彼而救之于此譬猶抱薪救火也
 又陸賈新語舍學聖人之道而靜居獨思譬若去日之明就火
 之炆于室又火傳莊子養生主指窮于為薪火傳也不知其盡
 也又南方有貪火之國近黑崑崙其人能食火炭又官名炎帝
 神農有火瑞以火紀官故為火師而火名註春官為大火夏官
 為鶉火秋官為西火冬官為北火中官為中火又饑火高僧傳
 香山寺僧鏡空遊孤山寺梵僧曰子為饑火所燒出一棗啖之
 蘇軾詩饑火盡時無內熱又饑火燒腸作牛吼又請火韓詩外
 傳客謂賸生曰東郭先生梁石君世之賢也不訕身以求仕聞
 子得謁曹相國願為之先臣里母相善婦見疑盜肉姑太之懼

而告于里母里母曰安行今令姑呼汝即東縑請火去婦之家
 曰吾犬爭肉相殺請火治之姑乃使人追去婦還故里母非談
 說之士束蘊請火非還婦之道也狀物有所感事有所適何不
 為之先賈生曰請盡力為東郭先生梁石君束縑請火又司馬
 法人人正正辭辭火火註言一火與一火猶人人殊之人人也
 即今俗謂火伴與古木蘭詩火伴同又火子長火也唐制府兵
 一人為火火有火長曠騎之制內弩手擇六戶曰丁宗丁品子
 孫壯強者為四籍十人為火五火為團通典一人曰燭二人曰
 比三人曰參比參曰伍伍人為烈烈有頭二烈為火立火子五
 火為隊即曠騎之團也府兵以三百人為團則大團也又漢鴻
 臚屬官有別火主外國隨從李長之事也又姓諸葛亮南征火
 濟以功封羅甸國王今安民其裔也明火原潔洪武翰林侍講
 編類華夷譯語又火城維揚人捐金梓景暘道文曰何忍使故
 人菁華遂隕于地又梵書金剛三昧經知有非實如陽燄水知
 實非無如火性生又波羅蜜多經如世間火貴賤皆同又本草
 綱目人身中有君火相火李時珍曰南齊書武帝時有沙門從

北齊齋赤火來赤于常火而小用以療疾矣至七炷多得其驗
 咸稱聖火詔禁之不止不知此火為何物火也又賄韻音毀詩
 小雅田祖有神秉畀炎火叶穉穉上聲又易林魁行搖尾逐雲
 吹火又燧韻音虎韓愈元和聖德詩經戰伐地寬免租簿施令
 醜功急疾如火叶下序序薄於上聲又俗謂兔岐唇曰火火讀
 若呵○篆作火炎而上燬象形凡編旁作火下作心舉要翻文
 作熒說六書略象火形又魚燕借為尾象精蘊易三為火而中
 虛火取中虛意中画岐下鏡上岐象虛鏡象炎上左右分布象
 氣撒越總要象離卦縱體形
 人爲陰按象形之說扶泥
 部猶水之从也
 別音標溷焱非是
 省作卷趙據謙木義分光其為二光為人執燭之亦故从人持
 火其為自朕光明故以形指形猶釋典常焚一尋之類是也按
 此說穿鑿不可從波羅蜜多經譬如影光雖可顯說無實法可
 令執取而有所顯照又無上內祕藏經譬夜空輝光隨孔而照

允雖萬殊

本之者一

灯 俗燈

字 灸 俗灸

字 夙 舊註音火火發聲又音火

字 夙

篆作夙六書統夙古文火陽精之氣寄于金木土而為形以持

成毀之化象其體中虛允燄尺者允燄宛轉之勢也舊本譌作
 夙分火大二音聲色二義不知即古文火也夙火加尺無謂雖
 古不必從朱謀埠夙从風省古語風不動火不出會意此說尤
 迂
灰 呼杯切音麾說文灰火餘也禮月令仲夏毋燒灰註
 灰火之滅者為灰禁之亦為傷火氣也漢天文志候氣之
 法竹為管葭葦為灰為室三重布緹幔木為案內庫外高加律
 其上氣至灰飛殿中又淮南子月隨灰而暈鍤註蘆灰環月鍤
 其一面月暈亦隨而鍤莊子心固可使如灰矣註喻無生氣也
 又漢武帝紀元狩三年于長安西南擊昆明池得黑灰問東方
 朔朔曰此非臣能知可問西域胡僧僧道人徃問僧曰乃劫壞
 時所積灰耳註天地大劫將盡則劫燒為灰此劫灰之餘也韓
 愈詩唯看朝市為陵谷始信昆明有劫灰蘇軾詩五季文章墮
 劫灰又白狀灰酉陽雜俎凡雕刻琉璃先以自狀灰煮令軟陳

苦胤征火炎昆岡玉石俱焚又熱也熾也爾雅炎炎熏也詩大雅赫赫炎炎又與焯通蔡邕釋誨懼煙炎之毀燬何充芒之敢揚漢五行志其氣炎以取之相如傳獲耀日月之末充絕炎與後焯燄然同又覃韻音覃美辯也莊子齊物論大言炎炎○从重火會意舉要炎

焮 俗炎字舊註火盛與炎義同改音轄非篆作焮處不必從

焮 舉要篆作焮二火於熾也按野焚萬火熾盛當从萬火為字誤與騶讎龜龜同說文燮載

焮 焮部益信焮即炎字變體橫直異結非分為二也

焮 焮部益信焮即炎字變體橫直異結非分為二也

焮 焮部益信焮即炎字變體橫直異結非分為二也

焮火聲六書故完

焮 俗焮字

焮 俗焮字

焮 俗焮字

時博士焮欽上書言大司空師丹無

焮 焮部益信焮即炎字變體橫直異結非分為二也

又愆陽曰焮旱漢五行志有焮湯之應通作亢又北地燠牀曰焮焮抗音同義別揚雄甘泉賦焮浮柱之飛櫟又解嘲云蔡澤西指疆秦之相搯其咽焮其氣師古曰焮絕也焮音抗按

二焮字當从抗譌作焮舊註又與抗同洽師古諸說而誤

徒魂切音

焮 古文充篆作焮舉要遲父

焮 許斤切音欣充

屯火盛貌

焮 鍾作焮別作焮非

焮 盛貌揚雄甘泉賦乘景炎之焮焮焮焮同大篆省作焮舊本誤

分爲二六書故謂焮為古文亦誤鍾鼎文作焮

焮 職燔肉曲禮毋噉炙註并食曰噉晉書顧榮宴飲見割炙者有欲炙之色分炙啖之曰豈有終日割之而不知其味者及趙王倫敗榮被執其人為督率救榮得免又蔗韻音蔗義同又樂韻音勺詩小雅或燔或炙叶上碩下莫歐陽氏曰分毫補注韻略云炙膾炙也之石切从夕兩點炙之夜切近火也从夕一點毛氏曰說文从肉火今作炙从夕不從夕也歐陽說非俗作焮為韓愈元和聖德詩萬

焮 當拔切音恒爆也唐韻

焮 俗焮字舊註音牛鬻炙

焮 焮部益信焮即炎字變體橫直異結非分為二也

焮 焮部益信焮即炎字變體橫直異結非分為二也

焮 焮部益信焮即炎字變體橫直異結非分為二也

從春譌別作燎奈非按六書故沂原皆作焮篆作焮舊本不詳

考正譌本从少省作焮誤說文从火从春春古文慎字祭天所

已集中

大部

六

音訓誤與 **炯** 滑允切音迥說文光也或曰吳炯頤耿經史互

从火睪省聲見也从火 通說文頤火光也从火 **炮** 蒲豪切音庖說文毛炙肉也又

从日義皆相近分爲四 凡肉置火中曰炮藝之曰燔近

火曰炙禮運以炮以燔又尤韻音稟小雅有 **魚** 同炮小雅魚

兔斯首燔之炮之叶下疇通作魚俗作魚 **包** 鼈膾鯉魯頌

毛魚載葵又借爲魚 **臭** 堂來切音臺說文灰臭煤也 **焔** 同

依之魚註氣健貌 **燠** 比并切音丙明也著也易革卦大人虎

贊畢方赤文離精是炳旱則高翔鼓翼陽景集 **焬** 俗字舊註

乃流災火不炎上景音講集韻或作炳曷義同 **焮** 音快火充

泥一曰快 **炆** 他工切音通火色又 **炆** 音合又音榛焚非

字之譌 **炆** 從紅切音同火威貌 **炆** 音合又音榛焚非

炆 俗字舊註力救 **炆** 之雨切音主火炆燼所 **燂** 俗从夬

切音漚火也誤 **炆** 著者又御韻音注義同 **燂** 俗从夬

炆 俗字舊註音 **炆** 古巧切音倭說文交木然也又絨

交灼木也从火敫省聲讀若狡孫

恆古巧切一說音義與炆同 **炆** 俗字

分爲二滂原絛炆合爲一 **炆** 俗字

會意禾去聲取包裹義篆作象亦作案總 **炆** 辭戀切詮

要訓以灰掄火非俗因來音恩改作炆非 **炆** 去聲火貌 **烈**

良薛切音列說文火猛也詩鄭風火烈其舉註火焚而射也烈

熾盛貌又爾雅烈業也功盛曰烈周書揚我武王之太烈又諡

法輒德進業曰烈又剛正曰烈士貞女曰烈女又惡之著者亦

曰烈又毒也公孫弘傳湯早爲桀之餘烈又爾雅餘也註陳鄭

之謂曰烈又寒氣小雅冬日烈烈註猶栗烈也一說本作列高

作烈又姓烈喬工畫口合丹墨喫壁成龍獸五嶽四貴其備兒

拾遺記又霽韻音厲齋風二之日栗烈叶上發下歲發音廢張

衡西京賦雨雪飄飄水霜慘烈百卉具零剛蟲搏鷲曹植潛志

賦潛天道以遊志希徃詰之遐烈矯貞亮以作矢當苑圃平呈

藝藝鷲杜今真韻古真霽御三韻通楊戲爲楊季休贊征南厚

已集中 火部 八

重征西忠克統時選士猛將之烈克杜今陌韻古音與骨韻烈
 自相叶舊註沿韻會轉質韻改音力非○本作製篆作熒隸省
 作**熒**熒字之譌說文熒篆作熒俗因篆形誤作**熒**俗煥字
 熒煥古作熒篆作熒朱謀埠曰穴居者火**焯**俗字舊註音半
 然于內充發于上也从尙聲按此說謬**焯**以火銷之泥互
 見水部**焯**虛交切考平聲火聲勢盛也又暴悍怒號貌詩大
 治註**焯**雅女包焯于中國又尤韻音休吳械韻補引文選
 赴翦方命吞滅咆焯雲徹畔換席卷虔劉又焯休音通義別增
 韻焯福祿也通作休正韻美也慶善也皆誤以休釋焯是從逆
 可以為惠迪狼鴟可以稱鳳麟也善義之甚舊註**焯**同焯篇
 訓和美非集韻焯或作焯焯原焯俗焯字焯非**焯**海吳俗
 謂灰**焯**俗字舊註音**焯**焯俗字別作**焯**焯字之譌舊註音
 日焯**焯**銑氣也泥**焯**焯亦非**焯**焯字之譌舊註音
 焯無**焯**焯本字總要从火諧彰去音篆**焯**焯字之譌舊註音
 焯作焯小篆安省作焯按此說泥**焯**焯字之譌舊註音

黑頸長而白六書故鳥與鴉實一聲之轉皆因其鳴聲以謂之
 非有二字也詩擗風莫黑匪鳥小雅誰知鳥之雌雄左傳城上
 有鳥齊師其遁又史周本紀武王渡河火自上復下至于王屋
 流為鳥漢朱博傳博為御史大夫府列柏樹常有野鳥集其上
 晨去暮來號御史鳥今稱御史府為鳥臺又漢明帝起居注帝
 東巡過亭障有鳥飛鳴乘輿上亭長祝曰鳥鳥啞啞引弓射洞
 右腋陛下壽萬年臣為二千石射中之帝賜錢百萬令天下亭
 障皆畫鳥註啞音益又依鳥天官書一十五星蔚然曰郎位漢
 書作哀鳥皆言其攢聚紛芒之狀星經作依鳥後人因謂郎官
 為依鳥府又赤鳥殿名吳闔廬造左思吳都賦飾赤鳥之曄曄
 又渴鳥後漢靈帝紀翻車渴鳥註為曲筒以氣引水上也又馬
 名梁史太祖以愛馬一文鳥賜寇彥卿又姓左傳齊大夫鳥枝
 鳴唐鳥承恩又鳥孫西戎國名又俗謂黑色曰鳥又秦聲漢楊
 惲傳仰天拊缶而歌鳥鳥與鳴通李斯傳歌呼鳴鳴又何也與
 惡同又麻韻音鴉漢鼓吹曲朱鷺魚以鳥路些耶鷺何食食茄
 下不之食不以吐將以問誅者註下音蝦者音遮又韻會鳥収

己集中

火部

九

同燼俗省今 **家** 舊註亢倉子害字焦炫略記字始亢倉奇字

以燭作燭非 **烜** 火犬切喧上馨爆也充明也易繫辭日以烜之詩衛風赫

作烜喧又先韻音喧義同說文燿引周禮司燿或从烜作烜篆

行火之政令秋官司烜氏掌以夫遂取明火于日以鑿取明水

于月以共祭祀之明齊明燭與司燿所掌不同注疏烜讀如燬

音切各異則烜非燿字重文說文合為一誤也烜讀如喧注疏

讀燬亦誤舊註既知周禮有司烜氏復沿說文烜音貫與燿同

於非六書統烜別作燿 **炁** 之漢切音征說文火氣上行也又

从火加木榘聲尤非 **炁** 也詩大雅炁之浮浮又虞書炁

盛也魯頌炁炁皇皇大雅文王炁哉舊說訓君非又冬祭名冬

萬寶告成所薦眾多芬芳備具曰炁月令孟冬大飲炁註因炁

祭與羣臣飲酒于大學以正齒伏也周禮中冬獻禽以享炁又

周語郊之事有全炁王公去飶有房炁親戚燕享有般炁註全

載牲一體房俎載半體般體解節折也全具牲體而升之几郊

禘皆血腥也禮之去成者為飶房大俎也半解牲體升之于房

也般炁者升體解節折之俎謂之折俎所以示容合好也又眾

爾雅炁炁作也註物盛興作貌又發語辭爾風蚘蚘者蠲炁杜

桑野小雅翩翩者雛炁狀來思又下淫上也左傳衛宣公季惠

公幼其庶兄頑炁于宣姜又晉獻公娶于賈無子炁于齊姜生

太子申生註齊姜武公妾也又炁炁音同義別炁嘗炁又不借

蒸猶薪蒸麻蒸或省火作蒸不借炁賈誼賦雲炁史記作雲蒸

篆作 **炁** 同 **炁**

炁 炁

炁 炁

炁

炁

已集中

火部

土

都賦降烟熅調元氣魏劉楨晉都賦曳髮編芑蔚若霧烟九采灼爍菁藻紛績○說文燿重文作烟舉要烟篆作冥冥從火

焮 焮字

焮字

焮字

焮字

焮字

焮字

焮字

焮字

焮字

焮字

焮字

焮字

焮字

焮字

焮字

焮字

焮字

焮字

焮字

焮字

焮字

焮字

焮字

焮字

焮字

焮字

焮字

焮字

焮字

焮字

焮字

焮字

焮字

焮字

焮字

焮字

焮字

焮字

焮字

焮字

焮字

焮字

焮字

焮字

焮字

焮字

焮字

焮字

焮字

焮字

焮字

焮字

焮字

焮字

焮字

焮字

焮字

焮字

焮字

焮字

焮字

焮字

焮字

焮字

焮字

焮字

焮字

焮字

焮字

焮字

焮字

焮字

焮字

焮字

焮字

焮字

焮字

焮字

焮字

焮字

焮字

焮字

焮字

焮字

焮字

焮字

焮字

焮字

焮字

焮字

焮字

焮字

焮字

焮字

焮字

焮字

焮字

焮字

焮字

焮字

焮字

焮字

焮字

焮字

焮字

焮字

焮字

焮字

焮字

焮字

焮字

焮字

焮字

焮字

焮字

焮字

焮字

焮字

焮字

焮字

焮字

焮字

焮字

焮字

焮字

焮字

焮字

焮字

焮字

焮字

焮字

焮字

焮字

焮字

焮字

焮字

焮字

焮字

焮字

焮字

焮字

焮字

焮字

焮字

大率相去二三里其放烽有一炬二炬三炬四炬者隨賊多少
 為差開元二十五年勅以邊隅無事內地置烽量停近畿烽二
 百六十所又鎮戍每月初夜放煙一炬謂之平安火又班固西
 都賦舉烽命鼓註舉火以促飲也左思吳都賦飲烽起鼓震
 註行酒而舉烽鳴鼓以人眾不能徧告也亦作糞漢韓
 安國傳匈奴置糞瘼後敢牧馬○从火从逢聲篆作糞
 同烽虞世南省作糞 六書統作糞非
 楊雄傳奉糞烈火 六書統作糞非
 糞篆作焮火氣从舟無義當从彤火色赤
 也舉要從肉篆作焮誤與舊本从舟同
 曰熱 焮 呼谷切音斛火貌說
 其 焮 文本作焮俗作焮 焮 尉本字說文以火中糞也
 白居易詩金斗熨波刀翦文陸龜蒙詩波平熨不如又天如重
 髮皺又癢病灼灸亦曰熨柳宗元曰吾好辭工書皆病癖也日
 思砭針攻熨熨有去入二聲熨繒曰吾好辭工書皆病癖也日
 俗讀榮非譌作尉互詳寸部尉註 熨 俗字舊註音希 熨 同
 條

焮

俗赫

焮

許君切音熏香臭也禮祭義其氣發揚于上為

曰焮無香臭義史記酷吏傳王温舒舞文巧詆下戶 同與

之循以焮大豪熨熨一字也總要謂熨俗作焮况 俗省

正譌曰說文與从與無義戴侗六書故云从火會意从與諧聲

今從之篆作與凡熨熨熨等字从此漢書扶單作與按此說是

狀徐本說文與从火與與與同意方昭切熨从火與聲讀若標

甫遙切焮訓火飛同一義分為二字正譌知从與非不知與與

作燠尤非漢書省作 焮 枯屋切音酷 焮 朋沒切音字煙起

粟俗作票亦非

焮

紆厥切淵入聲說文焮焮焮貌玉篇火

焮非 焮 充也滌原焮與焮同正譌焮焮焮非 焮 先彫

消鑠也乾 焮 同熙見六書故舊 焮 因仙切音煙語助增韻

也與銷通 焮 註重出分為二 焮 語終辭柳宗元曰凌辭

鄭樵曰語助之焉假借為焉有之焉因借而借也集韻何也

論焉得儉左思蜀都賦焉獨山川為世朝市舊註凌辭音延疑

巴集中

火部

三

辭音煙正韻賤與延同音者住語也為焉哉乎也之焉與煙同音者為焉用佞之焉分二音於非又安與鳥音別義通古鳥焉聲近又真韻音因劉向列女贊齊女徐吾會緝獨貧夜託燭明李吾絕焉舊註又許斤切音欣引參同契必得長生強已益身為此道者重加意焉一說貧身於杜今真韻焉叶身與列女贊叶同改音欣非○正譌焉有乾切鳥黃色出于江淮借為語終辭許慎云凡字朋者羽蟲之屬鳥者日中之禽鳥者知太歲之所杜燕者請子之候作巢避戊己皆象形焉亦是也朕則焉即古燕字於虔切鄭樵云即焉字又去聲按說文朋鳥焉燕焉於言焉非焉燕同一鳥周以為即燕鄭以為即焉於非師曠禽經黃鳳謂之焉說文汎云鳥黃色非舊註引正譌亦非又焉無使音周禮司寇之屬行夫掌邦國傳遽之小事居于其國則掌行人之勞辱事焉使則介之註云杜國則儿行人煩勞汗辱之事皆掌之焉行人為使則為之介紹或先或後其職事也焉字連上文讀凡周禮本文之與焉二字半皆語助辭如何師一條上之同姓有舉則以刑焉大府一條凡官府都鄙之史及執事

者受財用焉之類是也焉字連下讀非禮三年問翔回焉鳴號焉踰焉躡焉數焉字音義同諸經無讀若使者宋楊伯喈九經補韻周禮焉音使正韻使字註使亦作焉焉字註引周官行夫焉使則介之皆傳譌不可從舊註焉延知切音使承補韻正韻而誤也讀書通削去周禮焉使一條復云焉通作案引禮記三年問焉使倍之故再期也荀子禮論作案使倍之同按三年問本文朕則何以三年也曰加隆焉爾也焉使倍之故再期也集說云既以期斷何以三年答謂孝子加隆厚于親故如此焉語辭猶云所以也此解甚明荀子作案使倍之蓋因古焉與安聲義通故加木譌為案非案通作焉必強援荀子之案使以改禮記本文之焉使可謂悖經之甚與補韻正韻使亦作焉誤同通雅曰轉注古音引周禮行夫焉介之焉音使音使則居字首音煙則居字末此拘矣焉本焉字借與安鳥相轉其音使者註書之方言也**煇**舊註音壯火貌熏之煇糕一說陸佃曰醫用艾灸一**焯**俗煇**焯**祖問切音俊均謂之一壯俗因作煇煇糕說非

黍氏掌其燠契以待卜事凡卜以明火煖燠遂歛其燠契授卜
師註燠灼龜之炬契開龜之鑿契之銳頭為燠以契之銳頭柱
火而吹之揚火灼龜以致其暴也鄭康成讀如戈鐔之鐔杜子
春讀如俊傑之後又質韻遂入聲義同舊註不考說文引周禮
本訓浴正韻竣註汎云火燒
亦火滅於非互見後燠註
燠 燠字之譌舊註音萬蟲名亦
古篆有之而文小異按舊本父部
等不誤今从火从又非見後等註
若已卜不中持龜以叩周環之祝曰今日吉謹以梁叩燠黃祓
公玉靈之不祥玉靈必信以誠知萬物之情辯兆皆可占不信
不誠則燒玉靈揚其灰以徵後龜大史公龜策列傳本文
無此語舊本汎云龜策傳灼龜祝節刪褚氏本文於非
充倉子古術字按害作家術作案
義無所取必後人臆造妄削之
燠篆 燠文切音潰燒也禮月令仲春毋焚山林書秦誓焚
作燠 燠 燠忠良詩大雅如悵如焚左傳兵衛火也弗戢將自

焚又王莽作焚如之刑燒陳良等註古人以焚尸為大慘也梁
書元帝敗焚圖書曰讀書萬卷猶有今日又先韻音狀郭璞炎
火山贊木含陽精氣結則焚理其微乎其妙不傳曹植送應璩
詩洛陽何寂寞宮室盡燒焚垣牆皆頽荆棘上參天叶下年
田註時董卓遷獻帝于西京焚洛陽宮室也又古音餘焚載震
韻引左傳襄二十四年象有齒以焚其身貽也服虔云焚讀曰
償正義曰焚是燒也象不燒死故訓為斃償償也按此說迂泥
焚身猶言殺身借焚字形容與戚同義必讀償訓斃非○說文
火田曰焚焚與焚同春秋桓七年春二月焚咸丘傳曰咸丘醫
地書焚見其廣之甚譏淫獵也石經省作焚又燒燔炳焚字異
音別義相通集韻以燔為焚古文游
原以焚為焚譌文於泥別作燔焚非
貌不必贅作閱舊
註燭息火存非
諸韻書皆上聲
今讀若琨義同
燠 燠字之譌舊註上
主切音豎明也誤
燠 燠俗字舊註音
揣火久也誤
燠 燠

乘蕉萃莊子滿心咸醮當从焦韻書謂焦通作蕉醮非○說文
 龔火所傷也重文省作焦又燠所以然持火也引周禮曰以明
 火藝燠又燠灼龜不兆也分燠隻燠為三毛居正曰焦字下从
 火俗隻旁復加大漢書皆作焦惟霍充傳作燠此後人妄增也
 按毛說是左傳卜戰龜焦不作燠由
 此推之燠與燠必从焦作燠亦非
 从焦
焯 俗字舊註音阜熾也按詩
焯 俗字舊註音阜熾也按詩
 誤
 火氣
焯 燠焯从俗字舊註
 誤
 音整灼龜物焦誤
焯 俗字舊註音
 平火貌况
焯 俗字舊註音
 義同贅作焯舊
 義同贅作焯舊
 誤
 也
焯 俗字舊註音訓與說文經義近
 誤
 註引玉篇火乾物即焯義改音恐燼也分
 爲二非知焯同焯不知焯譌作焯尤非
 讀若過从檢覆會
 意舊註音始非
焯 同焯禮郊特牲既奠既燂後焯蕭合羶薌

延尸于戶內薦熟祝先酌酒奠于銅羹之南而尸猶未入蕭脂
 黍稷之燒正此時也既奠以下是明上文焯蕭之時非再焯也
 戰國秦策燒焯獲君之國漢郊祀
 歌焯贊蕭延四方互詳後藝註
焯 昔乾貌與焯音義別
焯 音窩煖貌非
焯 永歛涕焯焯今舊註引顏氏家訓古為
 大博則六箸小博則二焯二焯義無所考按楚辭大招六博王
 逸註云投六箸行六棊說文以為六箸十二棊李賢引鮑宏博
 經曰用十二棊六白六黑所擲頭謂之瓊瓊有五采一說瓊即
 今叢子先用木轉用玉石用象骨唐世鏤骨塗采作投子蔡澤
 曰博者或欲大投班固奕旨曰博懸于投不必杜行投者擲也
 北史周文命丞相擲擲頭則投譌為頭也瓊一作攪音義同
 顏氏譌作焯又云比世所行一焯十二棊數術淺陋不足可翫
 皆未詳考古博經及博塞經擲經演故不辨博有瓊攪無焯
 舊註失考正○說文有焯無焯集韻焯或作焯焯詩憂心惓
 惓哀此惓獨燥燥杜疾書洪範周禮惓獨聲義相通同文舉要

妻然似秋又若然者其心忘其容寂又天地篇華封人謂堯曰始也我以女為聖人邪今然君子也顏延之陶潛誅居備勤儉船兼貧病人否其憂子然其命註然者如其命而安之不與命近也文選註然知也誤又語辭詩秦風胡然我念之大雅無然畔援無然譖譏是也又承上接下語禮三年問然後乃能冬之論語然則管仲知禮是也又與焉通禮檀弓穆公召縣子而問然註然之言焉也又與而通祭義國人稱顧然曰孝哉有子如此註然猶而也又燕然山名後漢竇憲傳憲破單于登燕然山勒石紀漢威德又率然常山蛇名孫子兵法將之三軍如率然又果然猿屬青目黑頰有鬚自愛其類生而序必相赴國史補云揚州取一果然數十果然可得蓋不忍傷類聚族而啼雖殺之不食也周禮巾車然輿註然果然也明生則相序患難相赴也又姓左傳楚然丹鄭大夫然明又真韻音人劉向列女贊齊女傅母防女未然莊姜亦才率能修身又馬融東巡頌散齊既畢越翼良辰檣檣增積烈火燔然○經史皆作然徐鉉曰俗別作燃蓋後人增加又說文火部然重文作難難是說文艸部難

艸名合為一誤或作難互見肉部狀註

燦 俗燧字

燧 俗燧字

燧 俗燧字舊註火熟也改皮卑二音分為二

九

燧 俗字舊註音

燧 俗字舊註音

燧 俗字舊註音

燧 俗字舊註音

燧 俗字舊註音

燧 俗字舊註音

燧 俗字舊註音

燧 俗字舊註音

燧 俗字舊註音

燧 俗字舊註音

燧 俗字舊註音

燧 俗字舊註音

燧 俗字舊註音

燧 俗字舊註音

燧 俗字舊註音

燧 俗字舊註音

燧 俗字舊註音

燧 俗字舊註音

燧 俗字舊註音

燧 俗字舊註音

燧 俗字舊註音

燧 俗字舊註音

燧 俗字舊註音

燧 俗字舊註音

燧 俗字舊註音

燧 俗字舊註音

燧 俗字舊註音

燧 俗字舊註音

燧 俗字舊註音

燧 俗字舊註音

燧 俗字舊註音

燧 俗字舊註音

燧 俗字舊註音

燧 俗字舊註音

燧 俗字舊註音

燧 俗字舊註音

燧 俗字舊註音

燧 俗字舊註音

燧 俗字舊註音

燧 俗字舊註音

燧 俗字舊註音

燧 俗字舊註音

燧 俗字舊註音

燧 俗字舊註音

燧 俗字舊註音

燧 俗字舊註音

燧 俗字舊註音

燧 俗字舊註音

燧 俗字舊註音

燧 俗字舊註音

燧 俗字舊註音

燧 俗字舊註音

燧 俗字舊註音

燧 俗字舊註音

燧 俗字舊註音

燧 俗字舊註音

燧 俗字舊註音

燧 俗字舊註音

燧 俗字舊註音

燧 俗字舊註音

燧 俗字舊註音

燧 俗字舊註音

燧 俗字舊註音

燧 俗字舊註音

燧 俗字舊註音

燧 俗字舊註音

燧 俗字舊註音

燧 俗字舊註音

燧 俗字舊註音

燧 俗字舊註音

燧 俗字舊註音

燧 俗字舊註音

燧 俗字舊註音

燧 俗字舊註音

燧 俗字舊註音

燧 俗字舊註音

燧 俗字舊註音

煖本自叶古軫旱產銑四韻通舊註浴韻補又火遠切音烜非
 煖有暄音暄从日有煖義暄煖安林存舊註引周伯温曰俗不
 當作**煖**同煖篆作煖說文煖煖皆温也孫**煖**舊註從廉切
 暄泥**煖**同煖煖况袁切煖乃管切分爲二**煖**音甜錙也按
 六書本作錙**煖**錙字六書統燿作**煖**俗燿字舊威之謠
 錙非甜音**煖**錙舊註燿同燿誤**煖**註同媿泥**威**之謠
煙同烟火鬱氣韓非子百人之室以突隙之煙焚唐制凌煙
 閣繪功臣名于上唐太宗詩陰陽淡淺月曉夕重輕煙虞
 世南詩綠野明斜日青山澹晚煙張九齡詩渺漫野中艸微茫
 空裏煙常建詩漢家此去三千里青冢常無艸木煙又姓又眞
 韻音因柳宗元祭從兄文雷連遊歡游月彌旬**壘**俗煙**煖**
 夜熱膏炬畫凌風煙本作燿篆作燿省作烟**壘**字俗煙**煖**
 舊註居影切音景火也或曰煖音問人名唐書尉開元含象
 亭十八學士之一又孟蜀母嬰即母昭裔之子藏書甚富說見
 楊慎丹鉛錄**煖**俗字舊註音愚**煖**余六切音欲說文耀也
 胡應麟筆叢**煖**按器煖食泥**煖**王安石杜撰修局見乘

燭謂呂惠卿曰梵書有日月燈佛光明燈燈惡能配日月惠卿
 曰日煖乎晝月煖乎夜燈煖乎日月所不及用無差別安石頷
 之又緝韻**燭**俗字舊註音旭**燭**字**燭**舊註與殺同又収
 音挹義同**燭**火煖起貌泥**燭**字**燭**按諸經考工記
 綱與殺通煞爲俗殺字宋程伊川經解云煞大害事煞害義理
 朱晦菴答陸子論無極書云大煞分明皆當時方俗語音互詳
 爻部**燭**謔字舊註誤**燭**烏貴切音**燭**初洽切縱入替湯
 殺註**燭**與前燭註同**燭**仗火炆**燭**初洽切縱入替湯
燭俗字舊註**燭**燭字**燭**燭字舊註燭餘與**燭**同悞
 字樣作榮舊註未**燭**燭字燭字燭字燭字燭字燭字燭字燭字
 詳互見前燭註**燭**燭字燭字燭字燭字燭字燭字燭字燭字
 通**燭**莫裴切音枚始燭又煙墨**燭**燭字燭字燭字燭字燭字燭字
 字**燭**陳列切音徹火燒**燭**呼玩切音喚說文火炆也又霰
 燭也又火盛貌**燭**韻音絢魏徐幹齊都賦彫琢有

章灼爛明煥生民以煦許御切虛去聲說文烝也一日赤貌
 來非所視見篆作煥一日溫潤也樂記天地訢合煦嫗覆
 育萬物註天以氣煦之地以形嫗之又小惠韓愈文煦煦為仁
 又語韻音許義同又魚韻音虛李嵩述志賦稟玄元而陶衍承
 景靈之冥符蔭朝雲之蒼霽仰則煦之笑切音詔明所燭也
 日之煦煦煦煦通與日部煦別煦張衡西京賦流景內煦
 引曜日月註言日月之充含宮室采飾之曜相引而入于內也
 北齊顏之推曰劉綰綰綰兄弟父名煦一生不作煦字惟依爾
 雅火旁作炤狀凡文與正諱相犯當避其有同音異字不可悉
 狀呂尚之兒如不為上趙壹之子儻不作一便是下筆即妨是
 書皆觸也煨鳥魁切音威煨燼火餘也說文益中煨與煨
 篆作煨也煨火也六書故火中馱物與煨義通煨與煨
煨 慈山切音爾煨火燒煨符頌切音繁熱也又不簡也又
 也又有韻音西義同煨固也勞也書說命禮煩則亂事
 神則難周官不學泆事惟煩左傳去煩宥善莫不輒勸史樂書
 水煩則魚鼈不大世亂則禮隱而樂淫又晉書樂廣約言析理

王衍自言與人語甚簡及見廣便覺我言為煩虞世南詩凜凜
 邊風急蕭蕭征馬煩李白詩何時復來此再得洗鬻煩又先韻
 音近檄嵇康琴賦更唱迭奏聲若自狀流楚窈窕懲躁雪煩宋
 玉神女賦澹清靜其情慙兮性沈詳而不煩意似近而既遠兮
 若將來而復旋又樓煩地屬雁門其人善騎射魏劉邵趙都賦
 出雲中涉居延徑林胡過樓煩又真韻音焚陳琳大暑賦料故
 藥之千百兮祇累熱而增煩耀靈管之匪念煨呼吳切音廬
 兮將損性而傷神○从頁火會意篆作煨驚貌又緝韻
 音吸煨俗煨移長切音羊燦金也又照也揚雄日泉賦
 義同煨字煨南煨丹崖又融也老子抱德煨和又滂韻
 音慈炙燥也火旁煨物以火氣揚之也莊子煨者避竈
 又諡汰好內怠政去禮遠眾於曰煨一日諡汰音商煨同
十 **燐** 干候切音燐從回切退平聲燐俗燐離星
 鄰鬼火也博物志鬥戰處人馬血積年化為燐燐著地及
 草木如露不可見行人觸之者著體有光拂拭即分散無數有

細吒聲如燭豆靜坐良久尋滅後其人忽忽如失魂經日乃甦
又震韻音吝義同从炎舛會意篆作𤇗俗作燐舊本米部作粦
尤魚俗備塘唐太宗烽火臺五里間有火穴名塘煨池杜遼東北有
非如畫或有物去池三十步無巨細瘡入池中

藏經言火城中塘煨物類志引作煨塘非也
也說文本本作燭今不必從集
韻作燭然泥俗作燭炒燭
方處註窠似方居其所未變徙也又
先韻音燭使火熾也扇煽音義通
俗泰字舊註音訓同泰重出

增鳥渾切音温火微也誤
思今切音星赤也
本作燭與驛通
忽日出亦
貌亦作穀

燭 燭燭通集韻燭火威也又作燭
燭 燭燭通集韻燭火威也又作燭
燭 燭燭通集韻燭火威也又作燭
燭 燭燭通集韻燭火威也又作燭
燭 燭燭通集韻燭火威也又作燭

之宋書西陽王子尚上
言燭山封水保為家利
俗字舊註音
務火主泥
燭 燭燭通集韻燭火威也又作燭
燭 燭燭通集韻燭火威也又作燭
燭 燭燭通集韻燭火威也又作燭
燭 燭燭通集韻燭火威也又作燭
燭 燭燭通集韻燭火威也又作燭

燭燭通集韻燭火威也又作燭
燭燭通集韻燭火威也又作燭
燭燭通集韻燭火威也又作燭
燭燭通集韻燭火威也又作燭
燭燭通集韻燭火威也又作燭

燭燭通集韻燭火威也又作燭
燭燭通集韻燭火威也又作燭
燭燭通集韻燭火威也又作燭
燭燭通集韻燭火威也又作燭
燭燭通集韻燭火威也又作燭

燭燭通集韻燭火威也又作燭
燭燭通集韻燭火威也又作燭
燭燭通集韻燭火威也又作燭
燭燭通集韻燭火威也又作燭
燭燭通集韻燭火威也又作燭

燭燭通集韻燭火威也又作燭
燭燭通集韻燭火威也又作燭
燭燭通集韻燭火威也又作燭
燭燭通集韻燭火威也又作燭
燭燭通集韻燭火威也又作燭

紆徐自如也宋玉登徒子好色賦臣少曾遠遊出咸陽熙邯鄲
 從容鄭衛漆洧之間註熙戲也○本作熨篆作熨說文熨專訓
 燥也于汾切音云黃貌漢郊祀歌照紫幄**熨**熊許龍切音
 泥珠熨黃師古曰言珠色熨狀而黃也**熊**雄熊似豕
 豎目人足黑色抱朴子云熊壽五百歲能化為狐狸援神契云
 赤熊見則姦宄自遠淮南子云熊食鹽而死異苑云熊穴內不
 得見穢及傷殘見則合穴自死熊當心有白脂如玉謂之熊白
 其膽春杜首夏杜腹秋杜左足冬杜右足入藥冬蟄入穴春乃
 出每行山中必有跡伏之所杜石巖枯木間謂之熊館蟄時不
 食飢則自舐其掌掌特美謂之熊蹯左傳晉靈公宰夫膳熊蹯
 不熟殺之又左傳昭七年子產聘于晉晉平公疾韓宣子曰今
 夢黃熊入寢門其何厲鬼也子產曰昔堯殛鯀其神化為黃熊
 實為夏郊三代祀之晉為盟主或者未之祀也乎韓子祀夏郊
 晉侯有閭又古以熊為旗熊旗西方也故象白虎宿之數其旂
 五許慎曰熊旗五旂以象伐考工所記六旂誤又為射侯周官
 大射諸侯則共熊侯言諸侯服猛下王德一等故其所射其熊

豹之侯而已又曰田役則設熊席以泄眾尚毅也亦以其温也
 又以皮為冠朝冕者冠之謂之旄頭乘輿之出則前旄頭而後
 豹尾蓋熊山行數十里出不迷路故開道者首熊以出取象于
 豹之尾者豹徃而能反故殿後者豹尾以入也又熊好緣高木
 引氣謂之熊經莊子熊經鳥申是也酉陽雜俎云高宗時仰見
 葉國獻天鐵熊擒白象師子此熊之異種也一說天鐵謂食鐵
 與貌同類又姓又與熨通炏也史天官書熊熊赤色有炏與熨
 熨同山海經槐江之山南望昆侖其炏熊熊音熨又省作能
 見肉部能**熊**同熊俗書分兩音兩義誤舊註囊來切乃平聲
 註篆作**熊**熱也尤誤束哲發蒙記鼈三足曰熊史絲化為
 黃熊張守節熊乃來切下三點為三足也熊集韻或作能
 能犴犴古未有作熊者張氏說非增韻熊以中切亦非**兩**
 俗字說文罔从火兩省聲無从兩作罔者**罔**罔字之謔舊註
 罔訓火貌義膚舊註同前罔重出互刪**罔**舒贍切罔太聲
 火行**罔**罔罔同舊註**罔**俗罔字舊註弋笑**熏**許君切音
 貌非**罔**別訓爐誤**罔**切音要燼也誤**熏**勳火煙上

正字通 巳集中 火部 三五

音婁火 **燧** 燧 燧同正譌謂俗不 **燧** 燧 燧音逢煙鬱貌分

炎非 **燧** 燧 燧同 **燧** 燧 燧音叢目 **燧** 燧 燧音逢煙鬱貌分

非 **燧** 燧 燧同 **燧** 燧 燧音叢目 **燧** 燧 燧音逢煙鬱貌分

火燧燒乾艸木 **燧** 燧 燧音叢目 **燧** 燧 燧音逢煙鬱貌分

燧原作燧泥 **燧** 燧 燧音叢目 **燧** 燧 燧音逢煙鬱貌分

字舊註火未然與燧註同炬火與燧註同 **燧** 燧 燧音逢煙鬱貌分

不知燧燧然俗增故誤分爲二前後重出 **燧** 燧 燧音逢煙鬱貌分

燧 燧 燧音逢煙鬱貌分

燧 燧 燧音逢煙鬱貌分

燧 燧 燧音逢煙鬱貌分

燧 燧 燧音逢煙鬱貌分

燧 燧 燧音逢煙鬱貌分

燧 燧 燧音逢煙鬱貌分

燧 燧 燧音逢煙鬱貌分

燧 燧 燧音逢煙鬱貌分

燧 燧 燧音逢煙鬱貌分

燧 燧 燧音逢煙鬱貌分

燧 燧 燧音逢煙鬱貌分

燧 燧 燧音逢煙鬱貌分

燧 燧 燧音逢煙鬱貌分

燧 燧 燧音逢煙鬱貌分

火部

火部

火部

火部

火部

火部

火部

火部

火部

火部

火部

火部

火部

火部

火部

火部

火部

火部

火部

火部

火部

鴻不因人熱者也晉書王沈傳東野文人謂水氏子曰今子困于寒而欲求諸熱無得熱之方其得爐冶之問者惟挾炭之子註喻趨炎赴勢者必擇所往也李白詩仰望不可及蒼狀五情熱杜甫詩炙手可熱勢絕倫又白懶髓曰程覃乃文簡公琳之子尹京有治聲狀不多識字嘗有民投詞牒乞執狀造橋覃大書昭執二字民自其誤曰合是照執今是昭執漏四點覃取筆忽于執字下加四點乃為昭執摩舍生作傳諷之又陌韻音織揚雄解嘲天収其聲地藏其熱高明之家鬼瞰其室註李奇曰鬼神禍盈福謙也○本作熱十二

戨 篆作戨舊本浴俗省作戨非

熳 舊註同熨又姓按說文本作色不必別作熨

熳 同熨亦

熳 舊註同熨又姓按說文本作形从聚省聚火于下也舊本浴俗作熳非又姓苑

熳 增說文翼置魚笛中炙也篆作熳按炙魚制熳

熳 字無義泥與狀麻烝作熳同滂原翼音尊非

熳 俗熳

熳 切音登

將兼切音箋火滅也左傳令尹子瑕率楚師熳

熳 杜預曰軍主喪亡故無復氣勢本作熳與熳通

熳 也論法有功安人曰熳又微陽也陶潛歸去來辭憚晨充

熳 之熳微說文專訓炙泥六書故熳併入熙註合為一義通

熳 同

熳 熳 俗字舊註熳音吸熱也熳音

熳 也詩晉頌俾爾熳而昌小雅獺狝孔熳又月令湛熳必潔註熳

熳 也又御韻處去聲揚雄解嘲三仁去而殷墟二老歸而周熳

熳 子胥歿而吳亡種蠡存而越霸霸音布叶下懼舉顏師古曰舉

熳 音俗又假與熳音義別詩傲載南畝鄭箋假讀為熳載讀為

熳 正義云謂耜之熳而入地以苗殺其艸故方言入地曰熳反艸

熳 曰蓄也按假始也載事也言始舉耕事于田畝也其義甚明箋

熳 說非○古文作熳篆作熳

熳 熳 同熳揚雄曰泉賦北

熳 集韻或作熳熳改从赤泥

熳 切圍平聲說文炊也引左傳燁之以薪又厚燠呂覽不燁熱

熳 國語水無沈氣火無炎燁何晏景福殿賦冬不凄寒夏無炎燁

談卽禱禱舉要

燻

俗字舊註音斯火焦燎連喬切音聊庭

粘談同於泥

雅庭燎之炆註燎以物百枚束之設于門內今用松葦竹灌以

燎

燎大燭也詩小

脂釋文曰杜地爲燎手執爲燭又周禮司烜氏邦之大事具墳

燭庭燎註墳與黃同麻燭也鄭玄曰墳大也植于門外曰大燭

于門內曰庭燎皆所以照眾爲明又郊特牲庭燎之百自齊桓

公始也註庭中設炬火以照來朝之臣夜入者也大戴禮言天

子百燎上公五十侯伯子男三十今侯國共百燎非禮也又縱

火大雅瑟彼柞棫民所燎矣註燎爨也又火熾又嘯韻音料義

同○本作炎篆作炎經史皆贅作燎正韻燎亦作輶祭天之炎

別作輶舉要**燭**俗字舊註音

別作燭舉要

與炳**燭**古文鑄六書

同

故省作**燭**尸昭切少平聲說文藝也龔勝傳

月窟可焚燒孟郊詩病漢理方悟悔至心自燒白居易詩悲火

燒心曲愁霜侵鬢根又嘯韻音少野火曰燒一說野火亦讀平

聲諧韻則上聲非讀去聲乃野火

也六書故曰燒燹炳其義一也**燹**與焚燹通有煩潰二音

田也孫愐於扶袁切分爲二泥舊註

引正譌必从焚廢燹焚二文尤泥**燹**燹燹於**燹**燹燹於

古文作燹泥正譌

必从燹廢燹尤泥**燹**俗字舊註

火曰燹貫之加于火曰烈又小雅或燹或炙註燹用肉炙用肝

又與燹通孟子燹肉不至又真韻音焚歐陽修菱溪石詩乃知

異物世所少萬金爭買傳幾人或疑古者燹人氏鑽以出火爲

炮燹又先韻傻平聲左思魏都賦琴高沈水而不濡時乘赤鯉

而周旋師門使火以驗術故將去而焚燹○燹燹燹義

通長箋燹爲宗廟熟肉詩石經不當用燹按此說非**燹**燹

之**燹**古文光作艾篆作艾復加炎篆作燹雖

譌**燹**古文不必從舉要遲父鍾篆作燹亦泥**燹**伊煨切音

又安也喜也詩小雅以燕樂嘉賓之心又與宴通別作醢又本

草介虫部海燕出東海大一寸狀扁面員背青黑色腹白脆似

己集中

火部

三

燹

燹

燹

燹

燹

燹

燹

燹

燹

燹

燹

燹

燹

燹

燹

燹

燹

燹

燹

燹

燹

燹

燹

燹

燹

燹

燹

燹

燹

燹

燹

燹

燹

燹

燹

燹

燹

燹

燹

燹

燹

燹

燹

燹

燹

海鰲蝮口。杜腹下有五足。不知頭尾。生時體爽。灰即乾脆。治陰
雨發損痛。糞汁服取汗。愈又飛燕。馬名。又先韻音焉。國名。幽州
之域。今京師也。史燕世家。燕昭王。師事郭隗。士爭趨燕。又姓。又
真韻音。因易林。棄禮誅身。成子奔燕。叶上名。○正譌。玄鳥也。借
為飲。燕字。今通用。宴。**燔**。同。發。舊註音。潛。燧。燔。以湯沃毛。令脫
俗。作。驚。醺。讎。於。非。**燔**。也。又。沈。肉。于。湯。也。又。音。尋。火。熱。物。也。
不知。燔。欬。燔。燔。燔。同。燔。說文。爛。重。文。作。爛。一。說。从。蘭。从。
古。通。誤。分。為。二。**燔**。間。於。泥。今。作。爛。滌。原。以。爛。為。俗。爛。字。**爛**。
爛。字。之。譌。舊。註。再。煮。爛。俗。燔。字。籀。文。燔。从。又。羊。壯。炎。中。羊。
與。爛。義。近。改。音。誨。非。**燔**。與。鈺。同。和。調。之。義。非。从。苜。舊。本。作。
燔。舊。註。力。甚。切。淋。太。聲。火。起。貌。按。說。文。炎。部。燔。侵。火。也。讀。
非。**燔**。若。桑。葦。之。葦。孫。恂。力。在。切。舊。本。音。義。與。說。文。及。狀。說。文。
燔。訓。侵。火。泥。今。不。從。舉。要。平。聲。覃。韻。燔。訓。燔。燔。燔。燔。燔。燔。燔。
熱。氣。上。聲。寢。韻。燔。訓。侵。火。分。為。二。尤。泥。**燙**。譌。字。舊。註。徒。浪。
出。釋。四。營。而。成。易。註。四。度。經。營。著。策。乃。成。一。卦。也。又。

典誤

古營

于笑切音榮說文市居也又造也度也易繫辭

經營詩大雅經之營之註縱橫而度曰經回旋曰營又營營往
來貌小雅營營青蠅又營窟又軍壘从重口別作○泥晉書劉
超統眾宿衛號君子營又怔營屏營惶恐不安貌漢清河王傳
夙夜屏營史王莽傳人民怔營又州名青州分爲營州爾雅註
今遼東地又姓漢有營邵又陽韻音羊張籍祭韓愈詩薦待皆
寒羸但取其才良親朋有孤稚婚姻有辦營○營營義別六書
故營別作營濶爲一誤舉要○**燠**。弋渚切於上聲說文熱壯
部營華山碑作燠別作營瑩。中。也。又。屋。韻。音。郁。煖。也。詩
唐風不如子之永安且燠兮書洪範曰燠曰寒曰哲時燠若豫
恆燠若通作與小雅昔我徂矣日月方燠註與煖也漢五行志
及李尋傳燠皆作與義同舊註洽正韻。燠。俗。字。舊。註。音。
與。燠。同。燠。咻。痛。念。之。聲。合。燠。燠。爲。一。泥。**燠**。火。甚。貌。非。
燠。燠。於。烏。刀。切。音。塵。煖。也。埋。物。灰。**燠**。火。覺。切。音。
俗。字。中。令。熟。也。集。韻。或。作。察。**燠**。火。覺。切。音。
說文本作燠舊註燠音焚熱也又焦**燠**。舊註籀文燠按籀作
色燠音覽黃焦也訓同字同切異誤。燠。燠。篆。作。燠。舊。本。改。从。

正字通

己集中

火部

三

燼 同燼俗 燼 俗燼字別作燼 燼 俗燼字別作燼 燼 俗燼字別作燼

燼 俗燼字別作燼 燼 俗燼字別作燼 燼 俗燼字別作燼

燼 俗燼字別作燼 燼 俗燼字別作燼 燼 俗燼字別作燼

燼 俗燼字別作燼 燼 俗燼字別作燼 燼 俗燼字別作燼

燼 俗燼字別作燼 燼 俗燼字別作燼 燼 俗燼字別作燼

燼 俗燼字別作燼 燼 俗燼字別作燼 燼 俗燼字別作燼

燼 俗燼字別作燼 燼 俗燼字別作燼 燼 俗燼字別作燼

燼 俗燼字別作燼 燼 俗燼字別作燼 燼 俗燼字別作燼

爆 蒲木切音僕說文灼也又藥韻音博義同徐**爆** 俗燼字

燼 俗燼字別作燼 燼 俗燼字別作燼 燼 俗燼字別作燼

燼 俗燼字別作燼 燼 俗燼字別作燼 燼 俗燼字別作燼

燼 俗燼字別作燼 燼 俗燼字別作燼 燼 俗燼字別作燼

燼 俗燼字別作燼 燼 俗燼字別作燼 燼 俗燼字別作燼

熱 先結切音屑說文燒也左傳遂令攻御氏且熱之漢書張
百傳榜笞數千刺熱身無完者讀書通熱通作炳不誤謂

熱通作藝不知熱與藝音義別也○本
作藝十六画篆作藝舊本為省作藝非
燒山界也按六書芟艸燒之曰熅與熅音別義同熅亦燒也南

史山澤熅熅非專屬燒山界舊註誤熅雖見南史不必從正韻
四御收 **燻** 俗字舊註音積燻燻按燻餘本

燻亦非 **燻** 作即改從節非又火熟亦非 **燻** 俗字舊註音

燻火聲 **燻** 燻字之譌舊註音義 **燻** 俗熏 **燻** 爾雅熊如熊

故非 **燻** 同前燻改作燻非 **燻** 燻字舊註音消 **燻** 燻本字舊

黃白文郭註似熊長頭高脚猛多力能拔樹木關西呼羆羆

雅似熊而大縱目能緣能大遇人則擘而攫之其脂杜心之下
旨之上如熊白而羆秋冬則有春夏則亾又山海經蟠冢之山
其獸多羆又歌韻音波詩小雅維熊維羆叶下蛇蛇音駝○篆
作羆通作羆古文从皮篆作羆六書 **燻** 同 **燻** 與 **燻** 通 **燻** 古

故从集韻省作羆篆作羆今不從 **燻** 燻同 **燻** 燻與 **燻** 通 **燻** 古

爨六書統古文或从 **燻** 爨火之盛也舊本闕 **燻** 燻字舊註音 **燻** 燻字舊註音

二詳前 **燻** 燻字之譌舊本 **燻** 燻字之譌舊本 **燻** 燻字之譌舊本

燻 燻字之譌舊本 **燻** 燻字之譌舊本 **燻** 燻字之譌舊本

燻 燻字之譌舊本 **燻** 燻字之譌舊本 **燻** 燻字之譌舊本

燻 燻字之譌舊本 **燻** 燻字之譌舊本 **燻** 燻字之譌舊本

燻 燻字之譌舊本 **燻** 燻字之譌舊本 **燻** 燻字之譌舊本

燻 燻字之譌舊本 **燻** 燻字之譌舊本 **燻** 燻字之譌舊本

燻 燻字之譌舊本 **燻** 燻字之譌舊本 **燻** 燻字之譌舊本

燻 燻字之譌舊本 **燻** 燻字之譌舊本 **燻** 燻字之譌舊本

切音倘寬明也王延壽靈

燔

燔本字

七

燔

俗燔字雖見

光燄賦鴻燬燬以燬朗

燬

燬

同燬班固東

都賦散皇

燬

燬

燬

燬

燬

燬

燬

燬

俗字舊註音

燬

燬

燬

燬

燬

燬

燬

燬

燬

燬

正

燬

燬

燬

燬

燬

燬

燬

燬

燬

燬

燬

燬

壺氏及冬則以火爨鼎水而沸之

燬

燬

燬

燬

燬

燬

燬

燬

燬

燬

燬

燬

漏之箭晝夜共百刻冬夏之間有長短冬水凍漏不下故以火

燬

燬

燬

燬

燬

燬

燬

燬

燬

燬

燬

燬

韓信傳樵蘇後爨士不宿飽又姓華陽國志昌寧大姓蜀爨習

燬

燬

燬

燬

燬

燬

燬

燬

燬

燬

燬

燬

明爨動又爨撮安切平聲猶窠亦讀橛翰韻綬漫曼壘轉寒韻

燬

燬

燬

燬

燬

燬

燬

燬

燬

燬

燬

燬

燒之為火也篆作爨省作爨

爨

爨

爨

爨

爨

爨

爨

爨

爨

爨

爨

爨

爨

爨

爨

爨

爨

爨

爨

爨

爨

爨

爨

爨

爨

爪部

爪

爪

爪

爪

爪

爪

爪

爪

爪

爪

爪

爪

爪

側絞切嘲上聲說文爪也覆手曰爪象形徐曰謂以手為

爪

爪

爪

爪

爪

爪

爪

爪

爪

爪

爪

爪

物爪也韻會云說文本為抓爪之爪非手足甲也增韻爪

爪

爪

爪

爪

爪

爪

爪

爪

爪

爪

爪

爪

亦作又誤據此說迂泥與正譌分爪又為二同禮記小

爪

爪

爪

爪

爪

爪

爪

爪

爪

爪

爪

爪

臣爪足註爪足又也手足甲之又古通作爪篆作爪

爪

爪

爪

爪

爪

爪

爪

爪

爪

爪

爪

爪

爪正譌掌為手心不為爪持分為二舊本作爪非

爪

爪

爪

爪

爪

爪

爪

爪

爪

爪

爪

爪

音卯無乳卯生也見釋典一

爪

爪

爪

爪

爪

爪

爪

爪

爪

爪

爪

爪

說義同卯合爪作爪非

爪

爪

爪

爪

爪

爪

爪

爪

爪

爪

爪

爪

爭氣者不可與辨呂氏春秋無欲者不可得用也羣狗相與居皆靜無爭投以炙雞則爭矣或折其骨或絕其筋爭術存也又宋韓琦言慶曆中與范仲淹富弼同杜西府上前爭事議論各別下殿各不失和氣如未嘗爭也蓋其心主于事可行不為己也又庚韻音精顏延之陽瓚誅憬彼危臺在滑之垌周衛是交鄭翟是爭叶下亭又姓印數有爭不識爭同又敬韻音諍與諍同孝經天子有爭臣七人王筠觀海詩卑收會善下智流心不爭借悟雖由外鑒至或同鏡○从爪从彡从一篆作𠄎類篇爪彡二手也一曳也二手而曳之爭之道也古碑文作尋隸釋孔廟碑譌作尋舉要改篆作庸字學三正誤以象事為古文爭然非余琴切音淫濫也貪也微幸求也通

至

作淫好靈篆作𠄎俗作𠄎从𠄎非

𠄎

古文字

舉要作𠄎又仲爾鼎作𠄎

姓編皆無確證

𠄎

與受別一說受姓雖見直音千

撮字篆作𠄎又作𠄎按六書从𠄎無義今不從

𠄎

爬字之譌舊計音庖爬刮非

𠄎

稱本字从爪

隸用

爰

于權切音袁爾雅爰於也詩邶風爰居爰處小雅周

雅爰爰緩也大雅爰方啓行王風有兔爰爰雉離于羅兔足短

後行常探前故曰爰爰也又爰書張湯傳註師古曰爰換也以

文書代換罪人口辭也一說鞫同其狀援律以定罪之書也山

易居曰爰詳見田註又姓漢爰禮袁盎亦作爰盎○从爰从于

聲手引也會意篆作𠄎別作𠄎正譌古借為爰猴字俗作猿

後又借為語辭又去聲別作援非蓋又即手也總要從爰尸指

接引之物篆作𠄎小篆譌从于作𠄎

爰按此說泥籀文以爰為車轅字

下从又手也工以手爪為則雪括揉曲者為

雪正方者曰括借為依據義別作隙从木非

為

羽回切音違

東都賦鳥觀大漢之云為乎又詩大雅福祿來為註為猶助也

曲禮主人請入為席註為猶敷也國策東周欲為稻註為猶種

也周禮世婦為齋盛註差擇也晉語疾不可為也註治也魯語其為後世昭前之令聞也註猶使也宋庠補音皆不讀太聲又姓風俗通漢南郡太守為昆又歌韻音譌詩王風我生之初尚無為叶上羅下叱莊忌哀時命知貪餉而近矣今不如下遊乎清波寧幽隱以遠禍今孰侵辱之可為又隊韻音佻增韻所以也緣也吳棫韻補歌韻為註史記引書南譌作為偽註王莽傳以勸南偽韋昭讀按史漢因訛譌形聲相近轉寫偶誤故或省言作為加个作偽南訛之訛當从訛為有訛音未可謂偽與為通作訛也吳氏說泥○說文為母猴也好爪下腹象形之說亦泥曰好爪謂好用爪也篆作象古文篆作𤝵充倉子舉要篆作象李斯作𤝵晉姜鼎作𤝵充倉子作𤝵皆不足信字學三正氣古文為尤非舊註音暴姓也按舊本又部叟音子集乙部亂註○舉要爪部祿訓亂抓六書不載故刪
𤝵 俗搔字說文本作 **𤝵** 舊註音暴姓也按舊本又部叟音搔集韻作搔搽泥 **𤝵** 訓與叟同重出楊慎曰集韻受人

音倒玉篇同𠂔下从文考之篆文無从下筆也姓苑作叟竊意即古文倭字移人于安上作叟又變叟為叟訛作叟遂書作叟此姓苑之失也受从又作受為是據此說叟古文辭 即受之譌受亦受之譌舊本叟叟兩存茲非叟 俗字舊註音歷以爪擇物泥譌从麻作糜非 **𤝵** 俗攬字譌誤與集韻攬省作攬同 **𤝵** 籀文 **𤝵** 籀本 **𤝵** 籀本 **𤝵** 籀本 同叟省詳 𠂔部叟註

父部

父 符遇切扶太聲父母釋名父甫也始生己者人子稱父母曰大人父之兄弟曰伯父叔父又伯兄曰世父祖曰王父曾祖曰王大父同祖伯叔曰從父父之從父兄弟曰從祖父又詩小雅以速諸父毛傳天子謂同姓諸侯諸侯謂同姓大夫皆曰父正義引禮記註稱之以父親親之辭也古者以字配父造父慶父是也又非生己者尊稱之亦曰父呂望稱尚父管仲稱

己集中 父部 三九

仲父項羽紀亞父范增如淳曰亞次也敬之如父又弩父方言楚東海間率謂之弩父又語韻音甫宋戴公之子曰皇父因命族曰皇父氏至秦徙茂陵改父為甫父甫二字古通詩王風終遠兄弟謂他人父叶上澣下顧顧音古又有韻阜上聲蘇軾釀酒詩誰來其佳節但約鄰人父生理正艱難一醉陶衰朽通雅曰稱父不一列子云家公執席漢書郊祀志天子為天下父故曰鉅公古人稱父祖或曰公孔融稱先君孔子安國稱先人先公之類是也今吳下稱父曰老相自江北至北方曰老子其曰爺曰爹者通稱也南史歌曰始興王人之爹赴人急如水火爹叶韻音妥又方言周秦晉隴謂父為翁今人作書與子亦自稱阿翁稱人父曰乃翁因漢高之稱而翁若翁也隋回紇傳以父為多德宗正元六年回紇可汗謝其次相曰惟仰食于阿多鹵呼父為阿多多即爹轉音北朝南陽王綽兄弟皆呼父為兄兄○說文父矩也家長率教者从又舉杖象作反總要从一作父即賓主字義為家之主舉要鼎文作父曰

交 謚字舊註古印文作中乃皆變體不可從俗洽隸作父

書無 爸

舊註蒲可切婆上聲羌人呼父也引楊升菴曰南史謚云始興王人之爹爹叶托上聲音妥今南夷呼父

曰波蓋此字之轉也按南史謚本作爹夷語稱老者為八入或巴巴後人因加父作爸字蜀謂老為波宋景文謂波當作番黃山谷貶涪號涪皤舊註讀婆上

爹 丁奢切姐平聲廣韻聲俗音非正音也互見前父註

爺 南北方呼父曰爹唐韻爹羌人呼父也又哥韻柁上聲韓愈祭女孀女文阿爹許從我切舊註引說文爹父也說文又載又部無此語

翁 舊註音同父也按方言夷語未有呼父為翁者从父从同謂親之如父與淮南假母義同假母謂繼母父之小妻亦曰假母蓋非生母故謂之假猶之非生父故謂之翁

爺 爸字

爺 瓦倉字萬物作爺物舊本火部發巾部命皆音萬皆姓本一字或譌上或譌下譌以益譌音訓雷同重出○六書統黨字合古文鍾鼎文比于墓銘文凡二十五字或增或省皆無足取其二文作尊尊後人从火从又从中然浴篆形而誤集韻又以彝為古文

萬亦非 **夔** 譌字舊註於字歎辭 **奢** 舊註音遮父也按史

嫁竇懷貞懷貞奏請輒自署皇后阿奢人稱之為國奢軒狀不顧猶今俗稱父曰爹曰爺字別音通凌稚隆韻瑞作阿奢引入六麻奢韻舊註 **爺** 以蛇切音耶俗謂父為爺古木蘭詩阿爺改音遮非 **爺** 無大兒杜甫詩爺孃妻子走相送通作耶

交部

交 虛勞切音肴易卦六爻取交易之義又效也繫辭交者效

天下之動又與淆敍通○交交也篆作交从二从象變動交錯形舉要謂古文類交字 **交** 古文爾正譌从二从象變動篆作交總要交匣宵切非 **交** 交互形篆作交總要小篆作爾俗作交按詩彼爾維何爾華飾也與交音義同范从尼與爾音百別俗借范作交總要引詩作彼爾非正韻齊韻爾音徐訓華盛亦作范按范見爾雅音爾 **交** 古文致篆作交亦作與爾爾別正韻爾范合為一尤非 **交** 舊本與教同不誤增伯

各切音博與**校**俗 **校** 舊註竹與切音柱太玄有**校**

同指聲也非是 **校** 俗 **校** 首范叔明日陽氣杜內陰氣

杜外萬物扶**校**而上故謂之**校**按轉注古音**校**音疏大玄有**校**

首字作**校**小宋本作**校**王本**校**作**校**音竹據**校**之解云外物咸

扶**校**扶**校**即扶疏**校** **校** 疏於同省作疎說文**校**通也正

當音疎無疑音竹非 **校** 譌**校**訓與說文同別作**校**門戶**校**函

象形疋聲俗用疏非不知**校**亦有通義 **校** 俎字 **校** 俗

必專屬戶函分**校**為二从**校**廢疏泥 **校** 俎之譌 **校** 俗

王字通

己集中

交部

聖

舊註音交 **爽** 疏朗切霜上聲說文明也書味爽王朝至于商

受命用爽厥師註商有明德則眾從而明大誥爽邦由哲註爽

厥師之爽桀昏德湯伐之受昏德武王伐之故皆謂之爽言武

王之德大明于邦皆由明智之士也康誥王曰封爽惟民迪吉

康註言明思小民當開導之以吉康也又爽塏高明處也左傳

齊景公謂晏嬰曰子之宅近市湫隘請更諸爽塏者又差忒也

失也盤庚故有爽德自上其罰汝詩小雅其德不爽史五代唐

蜀王王建稱帝馮涓請以蜀王稱制曰朝興則未爽為臣賊在則不同為惡建不從註爽失也言唐若中興我不失臣節也賊朱全忠哀帝天祐四年更名昝又平馨音霜與驕通蕭爽駿馬也左傳唐公有兩肅爽又宋玉招魂露雞臞蠓厲而不爽叶上鶴下鯨註楚人謂羹敗曰爽厲刻也味清刻不敗也又大玄永首不替不爽長子之常又庚韻音生馬融廣成頌豐彤對蔚奎額摻爽翕習春風合津吐榮註摻爽茂盛貌大子賢爽讀如生○从女茲會意篆作爽隸作爽俗作爽今篆作爽六書故作爽

加土作塿尤非 **爽** 古文 **爾** 俗曰徐汝女而通古人臣稱君皆曰爾詩小雅天保稱爾者九大雅卷阿稱爾者十三書伊訓大甲稱爾汝亦狀又近也與爾通大雅戚戚兄弟莫遠具爾又盛麗貌小雅彼爾維何維常之華三倉解詁云爾華餘也漢書儒林傳文章爾雅訓辭渙厚言質文相副一歸于道也又月爾紫綦别名俗呼紫蕨芽卷曲繅盛故名又語辭俗作耳世說聊復爾耳○說文从口从茲尔聲本作爾篆作爾俗作爾別

作尔尔 **設** 設本字舊本口部十二画譌作設音訓
 於非 **設** 重出誤分為二宜去彼存此附詳設註

月部

月 舊註音辨月片又音牆引李陽冰曰右為片左為月按說文木部林从木月聲徐鍇曰月即林之省象人裹身有所倚著料壯狀林牆狀之屬皆从林省聲李陽冰言木右為片左為月音牆說文無月字故知其妄又按唐本說文有月部張參五經文字亦有之鄭樵六書略月爰也亦判木也音牆古作月隸作月正與木左半之說相符合之為非即析字周伯琦正譌月疾羊切判木也从半木左半為月右半為片林牆等字从此片匹見切判木也从半木象形俗作片非據周鄭二家皆以李說為狀與錯說相反狀徐謂月即林鄭謂爰即月合月與林爰為一誤也判木之說近是舊註汎引李說改音辨非 **狀**

同 **牀** 古文 **牀** 鈕郎切狀平聲臥榻廣韻箚也釋名牀將 **四** 牀 裝也所以自裝載也廣雅棲謂之牀通

俗文三尺五曰榻板獨坐曰杵八尺曰牀梵言佉羅此云小長林○說文安身之坐者徐階曰左傳遠子馮詐病掘地下水而牀焉至于恭坐則席也

故从才俗作床讀若長非
施 俗字舊註音
牀 俗字舊註音
牀 俗字舊註音
牀 俗字舊註音
牀 俗字舊註音
牀 俗字舊註音

牀則桑切音藏說文牝羊也詩小雅牂羊墳首牝羊本首小

陳風東門之楊其葉牂牂又爾雅太歲在午曰敦牂又雲名前

漢天文志牂雲如狗赤色長尾三枚夾漢而行占曰牂雲為亂

君昌邑王廢又牂牁郡名見

七部歌註舊本羊部譌作牂
牂 舊註音求引廣雅牂牁牁也牁

疾象作疾舊本矢上加人誤
牂 舊註音求引廣雅牂牁牁也牁

同 **牂** 他協切音
牂 七稟切音鏘說文鳥獸來食聲引虞書

誤集韻
牂 同實本
牂 俗字

通作牂
牂 俗字

允牀下
牂 俗字

障也又門屏曰蕭牆禮孔子問居子夏蹶狀起負牆而大註問

竟則退後背壁而大以避進問之人也詩小雅兄弟鬩于牆外

禦其侮註言雖不幸鬥視于內有外侮則同心禦之又檀弓周

人牆置翼註牆柳禾也杜秀曰帷杜上曰荒所以衣柳木材以

柳也通作牆舊本省作牆於非
牂 俗字本
牂 俗字本
牂 俗字本
牂 俗字本
牂 俗字本

正字通

己集中

引部

星

片部

片

匹見切篇去聲木片也又瓣也又

馳

譌字舊註音移移羹誤

盼

然俗字舊註音

作和見口部和註

也分也楚辭九章膺牌合以交痛心鬱結而紆軫又合

然俗字舊註音

夫婦也儀禮夫婦牌合字林牌合其半以成夫婦也

名昭儿也然非

為二誤

刷

與製通

膠

俗字舊註音

脰

脰三形同又奇字韻脰同脈按脈與脈同本从辰譌作

切音項窗

也本作向

字

牌

牌

鋪埋切音排廣韻牌牌也俗呼盾為牌又燕翼貽謀錄唐

飛雄偽作牒乘驛謀反伏誅詔復舊制應乘驛者於給銀牌又

牙牌今戲具俗傳宋宣和二年臣某疏請設牙牌三十二扇計

點一百二十有七以按星宿布列之伏天牌二扇二十四點象

二十四氣地牌二扇四點象東西南北四方人牌二扇一十六

點象仁義禮智發為四端和牌二扇八點象太和元氣流行八

節之間它牌各有名稱四人同鋪每一人以八扇為率分點數

多寡為勝負勝者賞籌高宗時詔如式頒行天下今

謂之骨牌狀皆博塞格五之類非必自宣和始也

已集中

片部

器

牒 牒 牒 牒

牒 牒 牒 牒

九 牒

牒 牒 牒

書無

牒

牒 牒 牒

牒

牒

牒 牒 牒

牒

牒

牒

牒

牒

牒

牒

牒

牒

牒

牒

牒

取親

牒

牒

牒

牒

牒

牒

牒

牒

牒

牒

牒

牒

牒

牒

牒

牒

牒

牒

牒

牒

牒

牒

牒

牒

牒

牒

牒

牒

牒

牒

牒

牒

牒

牒

牒

牒

牒

牒

牒

牒

牒

牒

牒

牒

牒

牒

牒

牒

牒

牒

牒

牒

牒

牒

牒

牒

牒

牒

牒

牒

牒

牒

牒

牒

牒

牒

牒

牒

牒

牒

漢張衡應問子長牒之爛狀有第註謂司馬遷作史記表傳有

第序俗本牒譌作謀讀書通牒通作謀引應問作謀謂音義與

疊通亦非又古人書版手簡訟詞皆曰牒冷壽充有謝賜肉牒

宋元豐以後始改訟詞為狀神前誓詞曰誓狀惟官府公移曰

牒今俗誓狀亦曰牒又漢匡衡經學絕倫但以無階朝廷

故隨牒杜遠方註階升次也隨選補之常牒不被絕擢也

譌字舊註音賈人姓按漢有

假姓無暇姓姓譜姓苑於闕

伯各切音

博屋崙版

助戶為明釋名牒聰也于內窺外以為聰也又東韻音聰陶潛

詩有酒有酒間飲東牒願言懷人舟車靡從鮑照翫月詩蛾眉

蔽朱櫳玉鈎隔鎖牒三五二八時千里與

君同○本作窗亦作窗俗作窗牒於非

牒

牒

牒

牒

牒

牒

牒

牒

牒

牒

牒

牒

牒

牖

云九切音有說文穿壁以木為交窗也徐曰但穿明則為

牖以通明也又廣韻道也向也又開明也詩大雅天之牖民註

猶言天啓其心也又戶牖地名陳平始封戶牖侯後進封曲逆

侯○篆作牖說文曰譚長以為甫上日也非戶牖所以見日按此說改牖作牖迂曲無稽

也牖所以見日按此說改牖作牖迂曲無稽

欲傾𠵹 𠵹 𠵹 𠵹 𠵹 𠵹 𠵹 𠵹 𠵹 𠵹

貌𠵹 𠵹 𠵹 𠵹 𠵹 𠵹 𠵹 𠵹 𠵹 𠵹

卜 𠵹 𠵹 𠵹 𠵹 𠵹 𠵹 𠵹 𠵹 𠵹

之大者𠵹 𠵹 𠵹 𠵹 𠵹 𠵹 𠵹 𠵹 𠵹 𠵹

讀冷平聲隣改音吝𠵹 𠵹 𠵹 𠵹 𠵹 𠵹 𠵹 𠵹 𠵹 𠵹

切訓矛盾从稜為正𠵹 𠵹 𠵹 𠵹 𠵹 𠵹 𠵹 𠵹 𠵹 𠵹

訓與檐同檐音鹽檐改昌𠵹 𠵹 𠵹 𠵹 𠵹 𠵹 𠵹 𠵹 𠵹 𠵹

𠵹 𠵹 𠵹 𠵹 𠵹 𠵹 𠵹 𠵹 𠵹 𠵹

𠵹 𠵹 𠵹 𠵹 𠵹 𠵹 𠵹 𠵹 𠵹 𠵹

𠵹 𠵹 𠵹 𠵹 𠵹 𠵹 𠵹 𠵹 𠵹 𠵹

𠵹 𠵹 𠵹 𠵹 𠵹 𠵹 𠵹 𠵹 𠵹 𠵹

𠵹 𠵹 𠵹 𠵹 𠵹 𠵹 𠵹 𠵹 𠵹 𠵹

𠵹 𠵹 𠵹 𠵹 𠵹 𠵹 𠵹 𠵹 𠵹 𠵹

牙部

牙

牛霞切雅平聲齒屬人與物之通稱史漢文帝紀昔高帝

帳取其為國爪牙也凡軍旅出先太牙竿必令完整若有折不

利于將公孫瓚傳拔其牙門又天子出建大牙吳志孫權作黃

龍大牙置軍中又替牙不相聽從也見元結傳又文辭屈曲曰

替牙又市中計物直者為牙儉俗謂之牙行又姓周君牙之後

又車軻合處考工記輪人牙也者以為固抱也註牙用楸木包

輪輻取其固也舊註洽韻會輪牙音語賈切非又杙也卑雅牙

臛

俗字舊註他亥切胎上聲 俗謂逆剌木曰臛迂泥

村谷切音讀說文書版也又官司文案曰臛又樂器周禮笙師

掌春臛註以竹為之長七尺其端兩孔春地作替舊註笙師譌

作竿又質韻音的易林覆手舉臛易為功力月

正元日承平致福福音偏○正譌俗用臛臛非

臛

俗字今俗謂棺

為壽器加片非

臛

俗字舊註音

百豆臛泥

者畜豮豕之杙也方言海岱之間繫豕杙謂之牙又虎牙山名水經江水又東歷荆門虎牙之間註荆門山在北上開下合狀似門虎牙山在北石壁色紅間有白文類牙形二山楚之西塞也漢書註杜今峽州彝陵縣東南郭璞江賦虎牙嶨以屹峩荆門闕竦而盤礴又與衙通今軍府治所曰牙又與芽通東方朔傳朱草萌牙俗作芽杙又司空圖文云女則牙牙學語男則鴈鴈成行註讀若鴉又東韻音顯詩各南誰謂鼠無牙何以穿我墉叶下訟從訟祥容友又模韻音吾漢百官箴福如丘山木杜萌芽牧臣司徐敢告僕夫揚雄豫州牧箴不慮不圖喪其爪牙又歌韻音俄晉京洛童謠遙望晉國何嗟峨千歲彌生齒牙梁張纘瓜賦納佳種于畦畹應時運而剖牙揮萌散蘖栽葉負柯○說文牙牡齒也象上下相錯形徐曰比于齒為牡也象作耳舉要楊震碑作耳類身字形鄭固碑作耳類耳別作𠂔𠂔於非朱謀埠曰𠂔古牙字已象巽口公象參差露牙口外形兩不相值故三之按巽與人異類狀人亦𠂔俗互字或謂𠂔與有牙何獨專象巽牙曲說不可從尤非

牙為互郭璞曰亦審諦牙見其意又讀書通互通作牙牙亦作互北史文苑傳彼此好尚牙有異同即互有古互牙聲近猶漢地理志允吾作鉛牙按說文木部杙木也牙聲極行馬也互聲分為二極通作互杙通作牙未嘗合牙互為一故周禮柱極亦作互互物牲互不作牙此牙與互之別也易大畜六五豮豕之牙鄭讀牙為互誤也互之變作𠂔互形與牙近俗因橫画出其左中画通其下北史之牙有郭璞之牙見皆互字轉寫之譌如必謂牙即互柱極之極或作杙何以別于杙齒牙萌牙之牙或作互何以別于互互與牙分可也舊註𠂔同互見釋藏非

𠂔 俗字吳人謂赤子曰𠂔今俗前子

𠂔 舊註音坎齧也又音懇義同按六書本作𠂔豕別作𠂔懇說文豕部𠂔訓齧牙部無

𠂔 古文牙篆作𠂔

𠂔 六書故譌作𠂔

𠂔 舊註音欺邪也按戴侗曰說文武牙也鼂說之云馮野王曰虎牙也唐人諱虎改為武侗謂殆蓋牙之巨者武虎言其壯也

同檉說文檉邪柱也徐曰檉之言定也正譌作掌篆作賞
集韻檉撥也或作檉於非俗作撐亦非又敬韻音諍義同
九 鴉 齒蠹或作齒俗作齒 禮 俗字舊註音崇 齒相齧也誤

牛部 歲六齒目瞳豎而不橫牛生望前則子行母前牛生望後
則子行母後隨其天也造化權輿曰牛起先後足臥先前足久
陰也易坤為子母牛又革卦鞅用黃牛之革傳曰牛順德革堅
可用為固故固志固守象之曲禮凡祭宗廟之禮六牲牛曰一
元大武註元頭也武足跡牛肥則跡大又几祭天子以犧牛諸
侯以肥牛大夫以索牛士以羊豕註毛色純而不雜曰犧養于
滌者曰肥求得而用之曰索又王制諸侯無故不殺牛註穀者
民之命牛植穀故王法禁殺又周禮牛人掌養國之公牛以待
賓射共其膳羞之牛又祭祀共其享牛求牛以授職人凡軍事
共其犒牛註求牛禱鬼神求福之牛犒牛犒師之牛也又戎右
贊牛可桃蒞註牛耳無竅盟于神故以不聽為戒也孫公談圃
王荆公解周禮言取其順聽不知牛有耳而無竅本以鼻聽也

牛部

牛

宜酬切紐平聲耕畜齒有下無上三歲二齒四歲四齒五
歲六齒目瞳豎而不橫牛生望前則子行母前牛生望後
則子行母後隨其天也造化權輿曰牛起先後足臥先前足久
陰也易坤為子母牛又革卦鞅用黃牛之革傳曰牛順德革堅
可用為固故固志固守象之曲禮凡祭宗廟之禮六牲牛曰一
元大武註元頭也武足跡牛肥則跡大又几祭天子以犧牛諸
侯以肥牛大夫以索牛士以羊豕註毛色純而不雜曰犧養于
滌者曰肥求得而用之曰索又王制諸侯無故不殺牛註穀者
民之命牛植穀故王法禁殺又周禮牛人掌養國之公牛以待
賓射共其膳羞之牛又祭祀共其享牛求牛以授職人凡軍事
共其犒牛註求牛禱鬼神求福之牛犒牛犒師之牛也又戎右
贊牛可桃蒞註牛耳無竅盟于神故以不聽為戒也孫公談圃
王荆公解周禮言取其順聽不知牛有耳而無竅本以鼻聽也

又春秋鼯鼠食郊牛角改卜牛又食其角乃免牛五行志京房
易傳曰興徭役奪民時厥妖牛生五足景帝中六年梁孝王出
北山有獻牛足出背上劉向以為近牛禍內則思慮露亂外則
土功過制故牛禍作足而出于背下奸上之象又桓譚新論曰
夫畜生賤也狀有尤善者皆見記識故馬稱驪驢驘驘牛譽郭
椒丁櫟又玄中記大月氏及西胡有牛名反牛今日割取其肉
明日肉復如故金樓子謂之白皮牛梵言瞿摩帝華言牛又牛
黃金朶明經謂之瞿盧折鄰入藥本草綱目紫金牛藥名生福
州葉如茶上綠下紫結實員紅色如丹珠程徽案似巴戟采槐
太心暴乾主解毒破血去風痰又天牛蟲名一名天水牛一名
八角兒有角如八字亦有一角者名獨角仙大如蟬甲亮如漆
有黃白點甲下有翅能飛喙黑如鉗六足在腹諸樹蠹虫所化
夏月有之出則主雨爾雅蠨蠨桑郭註狀似天牛長角體有白
點善嚙桑樹作孔江東呼鬻髮此以天牛與蠨為二物也蘇軾
天水牛詩兩角從自長空飛不服箱為牛竟何益利吻穴空桑
此以天牛即蠨也一說在桑樹者為鬻桑其為天牛一也又姓


漢牛牢與世祖為布衣交世祖即依徵牢稱疾不至又牽牛宿
名律書東至于牽牛註天地之數起牽牛牽牛耕植動物也又
天官書天田九星在斗南牛丈人在焉又干牛刀魏官名掌執
御刀宿衛又支韻音怡詩小雅我任我輦我車我牛叶下哉哉
將黎及又楚辭九章呂望屠于朝歌兮甯戚歌而斂牛不逢湯
武與桓繆兮世孰云而知之○說文牛件也牛為大牲可以件
事分理也象頭角及尾形篆作半同文備考篆作半上象頭角
下象自後視之二足及尾形又云當辨耕牛駕牛食牛如田犬
守犬食犬狀按此說於泥今駕用耕牛食用守犬非有**牝**
二也說文件分無義不必從六書統鍾鼎文作亦非**牝**錦
切頻上聲畜母詩詰禽獸飛曰雌雄**牝**曰牝狀雄狐綏綏則
走獸也雉鳴求牡則飛禽也易離卦畜牝牛吉書牧誓牝雞無
晨詩詰分屬泥又玄牝老子谷神不灰是謂玄牝註谷謂虛而
能受神謂無所不應玄妙也牝有所受而能生物言至妙之理
有生生之意程子取老子說以此又大道三章直指云修丹之
士身中一竅名曰玄牝在乾之上坤之下震之西兌之東坎離

己集下

牛部

二

交媾之地壯人身天地之正中八脈九竅十二經十五絡聯轉
 虛間一穴空懸黍珠醫書謂之任督二脈此元氣所由生真息
 所由起不明此竅則真息不生神化無基也又古詩泉壑叩虛
 牝韓愈贈崔斯大詩有似黃金鑿虛牝註牝豁谷也又楊慎曰
 稱唐武后曰北朝義甚正曰牝周亦通如稱皇帝稱則天悖矣
 舊註又叶音比引老子玄牝薛君采云老子書大抵用韻牝讀
 為妣以叶上句牝字从匕
 元有七音也按此說泥 **物** 俗字舊註音 **牝** 俗字舊註音
 海州作物音同 **牟** 莫侯切音謀牛鳴聲柳宗元牛賦牟狀而
 訓牛大力於非 **牟** 鳴黃鍾滿腹又虛牟猶規模淮南子要略
 訓原道者虛牟六合混沌萬象又漢書禮儀志仲夏以朱素連
 葦菜爛牟朴蠱郝敬云彌牟禦也塗抹之義又國名左傳牟人
 註牟子國祝融後今泰山牟縣又中牟魯邑名又姓漢大尉牟
 融宋咸淳進士牟應龍宋亾不仕又與侔通漢封禪書德牟徑
 初又侵奪也史平準書富家大賈無所牟大利漢景帝詔漁奪
 百姓侵牟萬民註牟與蠡通李奇曰牟食苗根蟲言貪民如蠡

誠也又大麥詩周頌貽我來牟與甦同又盛黍稷器禮內則敦
 牟敦音堆齊人呼土釜為牟又與登通魏禰衡傳曹操召衡為
 鼓吏衡著岑牟單絞之服又六博倍勝為牟楚辭宋玉招魂成
 臯而牟呼五白些又中牟晉趙氏邑名今汴州中牟縣佛照以
 平牟叛周禮註中音仲韻會牟改音某於泥○篆作牟象說文
 牟象聲氣從口出六書略曰象其開口出氣蓋聲無形不可象
 也按此說駁正說文近理狀既知聲不可象何為復大象聲例
 與象貌象氣於孛可謂自相矛盾氣亦不可象謂牟象開口出
 氣亦非又六書統件解牛體也从口口骨節也同文備考
 件本作件二說於泥故舊本雖闕件不補入二画附記 

犴 舊註音安止牛也按止牛當用 **牝** 同 **牝** 須倫切音句
 犴不必別大犴字舊註音安非 **牝** 同 **牝** 牛行遲一說
 與馴 **牡** 莫偶切音畝畜父又牡荆木名又門關鍵漢五行志
 同意 **牡** 成帝元延元年長安章城門門牡自亾函谷關次門
 牡亦自亾谷永曰城門關守國之 **牟** 盧豪切音勞養牲圈也
 固固將太故牡飛也互見前牝註 **牟** 周禮充人祀五帝則繫

于牢註閑也防其觸齧詩大雅執豕于牢戰國策引諺曰豕
補牢未為遲也列子仲尼篇長幼羣聚而為牢籍庖廚之物奚
異犬豕之類註牢籍卽牢筴筴與柵同又牛曰大牢羊曰少牢
周禮王合諸侯而饗禮則十有二牢又掌客上公飧五牢饗餼
九牢侯伯飧四牢饗餼七牢子男飧三牢饗餼五牢註牛一羊
一豕一爲一牢又禮昏義其牢而食疏云同食一牲不異牲也
又牢愁揚雄傳勞惜誦以下至懷沙一卷名畔牢愁李奇曰畔
離也牢聊也與君相離愁而無聊也又堅也漢充武紀充武至
薊上王郎兵至晨夜馳至滹沱河王霸曰水牢可渡又將牢晉
載記後秦諸將謂姚萇曰若值魏武王不令符登至今陛下將
牢大過百註魏武王謂姚襄將牢猶俗言把穩與五代史莊宗
紀持牢義同又姓漢儒林傳牢丘晉戎右牢成又上牢下牢楚
蜀地名杜甫詩秋風浙浙吹巫山上牢下牢修水關註上牢杜
巫峽下牢杜夔陵詳十道志又虎牢關名杜鄭晉楚交爭之百
牢亦關名杜宋又蒲牢海獸聲如鐘故鐃鐘作蒲牢形又狔狔
以拘罪人俗謂之牢又皋牢荀子皋牢天下而制之馬融傳皋

牢陵山註猶牢籠音義與包羅通淮南子本經訓牢籠天地彈
壓山川註牢讀屋雷之雷楚人謂牢曰雷此方俗之音不足信
舊註力救切音雷非又效韻音勞漢董卓傳縱軍士淫略謂之
搜牢註牢固者皆搜索取之牢音公啓又九韻音樓易林失志
懷憂如**牝**如禁切忍太啓充滿也詩大雅於牝魚**四****牝**
幽狴牢**牝**躍說文从牛牛大故爲滿按此說迂泥**四****牝**
字**牝**俗字舊註音**牝**南徼外野牛也人多畜之狀如水牛
體長多力髀膝尾背胡下黑毛長尺許尾長大如斗管自愛護
草木鉤之則止不動古取爲旌旄今人以爲纓帽毛雜白色者
以齒染紅色用之山海經潘侯之山有旌牛四足節生毛卽此
肉味美呂覽云肉之美者旌象之約也○牝或作髦亦作牝又
作旄或省作毛後漢書云并馳夷出牝牛一名犛牛重千斤七
可爲旌顏師古言牝牛卽犛牛或又謂牝牛生犛牛犛非牝牛
別名舊註顏師古謂犛牛卽犛牛或又謂牝牛生犛牛犛非牝牛
牛分犛牝爲二犛非

正字通

巳集下

牛部

四

折俗犍

犍舊註音貝牛體長與犛

雅合復引說文牛二歲

非本作犝篆作犝俗作犝韻書引說文譌作犝

犝 同犝舊註音焚訓牝牛誤

犝 丘映切琴太聲說文牛舌病矜犝當

犝 俗字舊註音填矮牛

也 馬齧草當作馱魚啖 草當作馱迂泥甚

牧 莫卜切音木爾雅牛黑腹曰牧又郊外謂之牧又凡畜養

牲以蕃其物又牧師孟夏焚牧註焚牧地以除陳生新艸也又

古者牧民謂之牧書舜典咨十有二牧周禮大宰施與于邦國

建其牧又以倡九牧註九州之牧也曲禮九州之長入于天子

之國曰牧註天子于每州之中擇諸侯賢者一人加之命使

主一州內之列國取牧養義故曰牧又井牧周禮小司徒經土

地而井牧其田野鄭康成註陸皋之地九夫為牧二牧當一井

今造都鄙授田有不易有一易有再易通率二而當一是謂之

井牧戴侗曰古人言井牧猶漢人言田畜上古畜而不田中古

田畜兼之故言井牧知田不知牧騎者乏馬耕者乏牛衍沃之

地宜稼故井之陸皋水草所生則牧焉康成之說蓋失井牧之

義別作耨武王與紂戰于耨埜朝歌南地又牧牛亦曰飯牛莊

子田子方篇百里奚饑祿不入于心故飯牛而牛肥又姓漢大

守牧良又質韻音密詩小雅我出我車于彼牧矣叶下來棘韻

來音力又阮籍大人先生傳行欲為目前檢言欲為無窮則少

稱鄉黨長聞邦國上欲圖三公下不失為九州牧○本料俗

作牧篆作犝以支从牛牧之義也支亦聲俗省作牧非料俗

字舊註音科 **犝** 犝字之譌舊註訓 **犝** 俗字使牛犝方音各

牛無角非 **犝** 水牛改音剛非 **犝** 殊不必別作犝舊本

犝音 **犝** 稱人切音沈海牛相如上林賦沈牛註張揖曰水牛

能沒入水中齊地志出登州海島中形似牛鬣脚皮

可供百用寰宇志名潛牛廣志名牝牛又家畜水牛與牝牛別

一種大腹銳頭蒼青色亦有白者性喜狎水角勁強能與虎鬥

○本作沈俗作牝舊註音審汎云牛名誤又犝 **犝** 犝字

音剛犝音兀訓水牛皆牝字之譌誤與篇海同 **犝** 犝字

音剛犝音兀訓水牛皆牝字之譌誤與篇海同 **犝** 犝字

舊註同牝按牝从比非篇海又有畢音
 譬牛具羣譌為羣牝又畢之譌宜刪
 註四歲物文拂切音勿說文牛為大物六書故牛之毛色也
 與牝溷凡畜牲皆以毛物別詩小雅三十維物爾牲則具
 周禮校人種馬一物戎馬一物魯馬一物道馬一物田馬一物
 駑馬一物凡大祭祀朝覲會同毛馬而頒之凡軍事物馬而頒
 之註毛馬齊其色物馬齊其力也又凡具形色者皆曰物易無
 妄象先王以茂對時育萬物同人象君子以類族辨物又神物
 繫辭興神物以前民用註謂善龜也禮哀公問何謂成身孔子
 對曰不過乎物註物者實狀之理也止則不過亦盡其當狀而
 止也又邵伯溫曰物者道之形體也善觀道者必以物善觀物
 者必以道謂得道而忘物則可矣欲遠物而求道不亦妄乎張
 載曰必物之同者已則異矣必物之是者已則非矣又曰大人
 者有容物無去物有愛物無徇物又老子聖人常善救人故無
 棄物關尹子知物之偽者不必去物莊子齊物論凡物無成與
 毀復通為一又卦宥篇有土者有大物也有大物者不可以物

物而不物故能物物明夫物物者之非物豈獨治天下而已哉
 又方物書旅葵畢獻方物惟服食器用又不貴異物賤用物民
 乃足又相度也左傳昭三十一年物土方又事也周禮太司徒
 以鄉三物而賓興一曰六德二曰六行三曰六藝又類也左傳
 桓六年子同生公曰其生也與吾同物命之曰同註與公生同
 日也又不循恣度曰不物周禮司門幾出入不物者正其貨賄
 註不物衣服瞻視不與眾同及所操物不如品式者正讀為征
 征稅也又司稽掌巡視察其犯禁與不物者而搏之註不物謂
 奇言異服怪民也又射之旌也儀禮序則物當棟堂則物當楹
 又姓宋淳熙進士物孥又曷韻音豁蘇軾四達齋銘孰如此開
 空洞無物戶牖闔闢廓焉
 四達達音奪○篆作犛
 犛同犛六書略犛古作犛抵也舊
 文友引詩或羣或友改从二牛備考犛音友鳥獸相
 友也字見鍾鼎文按鳥獸相友犛借友二說犛非
 犛他刀切音叨說文
 犛牛徐行貌篆作犛
 犛思計切西去聲
 犛則
 犛各

切音作山牛也山海經作牛角甚長黃黑相開角
 性勁可為弓西夏人嘗雜犀角為市互見後集註
 註訓同音 **牝** 俗字 **牝** 牝字之譌舊註
 異分為二 **牝** 音允水牛誤 **牝** 舊註牝字之
 皆牝之譌 **牝** 字譌 **牝** 作殿切音薦俗謂屋斜用犖以土
 从牝為正 **牝** 公虎切音古俗 **牝** 普耕切音烹說
 許偶切音 **牝** 呼牝牛曰牝 **牝** 文牛文駁如星 **牝** 俗字
 吼牛鳴 **牝** 牝字之譌與 **牝** 同犖改音非誤 **牝** 牝字之
 音袖牛 **牝** 牝字之譌與 **牝** 同犖改音非誤 **牝** 牝字之
 黑皆泥 **牝** 牝字之譌與 **牝** 同犖改音非誤 **牝** 牝字之
 牧同舊註音 **牝** 所臻切音生說文牝純色也又祭天地宗廟
 毋牛也誤 **牝** 之牛養而未殺也傳曰牛卜曰牝周禮庖
 人註始養謂之畜將用謂之牲詩註未殺謂之牲殺而未熟謂
 之腥又周禮膳夫膳用六牲馬牛羊豕犬雞也又陰祀用騶牲
 註陰祀社也又充人凡散祭祀之牲繫于國門使養之辰牲則
 告牲碩牲則贊註散祭司中司命山川之屬必察視也隔日視

牲充人則告其牲體完全也碩充實也一云宗人告牲博碩充
 人則贊之又遂人凡國祭祀共野牲又太宗伯以燔燔牲祀風
 師雨伯註積柴實牲燔燔升烟又太司寇大祭祀奉犬牲註犬
 金畜屬西方故司寇奉之又青韻音星班固東都賦薦三犧效
 五牲禮神 **牝** 與 **牝** **牝** 居亞切音架六 **牝** 區願切音
 祇懷百靈 **牝** 同 **牝** 書統牛杜軌也 **牝** 勸穿牛鼻
 繩木○本作黍篆作黍省作黍別 **牝** 才緣切音全祭祀之牛
 作黍呂氏春秋作樛又作黍義同 **牝** 禮祭義古天子諸侯必
 有養獸之官犧牲祭牲必于是取之敬之 **牝** 呼業切音
 至也註色純曰犧體完曰牝牛羊豕曰牲 **牝** 協捷也 **牝**
 牝字之譌篇海 **牝** 同 **牝** 同犖易睽六三其牛掣說 **牝**
 牝與牛同亦非 **牝** 煙 **牝** 文作犖鄭玄作犖義同 **牝** 牝
 於俗字 **牝** 字譌 **牝** 字譌 **牝** 字譌 **牝** 字譌 **牝** 字譌 **牝** 字譌
 本作童 **牝** 字譌 **牝** 字譌 **牝** 字譌 **牝** 字譌 **牝** 字譌 **牝** 字譌
 頓言欲速富 **牝** 許斤切音欣出神呪也見釋 **牝** 牝字之
 不如畜五牲 **牝** 藏楞嚴經諸經真言皆同 **牝** 牝字之
 巳集下 牛部 七

一子曰特又獸三歲曰特詩魏風胡瞻爾庭有縣特兮又一牲
 曰特書舜興歸格于藝祖用特又但也與獨通漢賈誼傳大臣
 特以簿書不報期會為故史相如傳臣之所見特其小小者也
 又挺大曰特詩秦風百夫之特禮儒行特大獨行又詩序武公
 寡特又匹也鄘風實維我特婦謂夫為特也又小雅求我新特
 夫謂婦為特也又姓周特宮晉大夫○凡牝皆謂之特陽數奇
 故牡稱特說文牛父也泥六書故凡專獨皆謂特特獨
 蓋同聲與植通篆作犗六書統古文篆作犗不必從
 字篆 **將** 力輟切音芳 **犗** 通吾切音塗說文 **犗** 所加
 作與 **犗** 說文牛白春 **犗** 黃牛虎文篆作犗 **犗** 切音
 沙北牛曰犗 **犗** 謨郎切音厖說文白黑雜毛牛又几雜
 見本草綱目 **犗** 色皆謂之厖石經以下省作厖義通 **犗**
 舊註音矣牛一 **犗** 舊註音峰牛也按犗 **犗** 音訓同舫改从
 歲按六書無犗 **犗** 作犗因聲近而譌 **犗** 舫字之譌舊註
 牛非凡獸角銳上通謂 **犗** 丘庚切音坑說文牛膝下骨又人
 之觴非專指牛角也 **犗** 名春秋邾子犗季又宋司馬犗字

牛又宋犗○犗从輕 **犗** 犗字之譌舊註音良犗也訓 **犗** 苦
 省聲本音涇轉坑音 **犗** 與說文犗同从邑非良音 **犗** 堅
 切音愆說文引前也又連也挽也易姤初二象繫于金柅柔道
 牽也又姓腥曰饌犧生曰牽左傳脯資饌牽竭矣又姓魏牽招
 晉牽秀又城名水經注淇水東北逕柱人山東牽城西左傳定
 十三年公會齊侯衛侯于牽杜預曰黎陽東北有牽城又真韻
 音巡急就章盜賊繫囚榜笞譬朋黨謀敗相引牽欺誣詰狀還
 反真○篆作犗六書故篆作犗以縻引牛象縻索口象輓所
 用以牽者去聲別作犗捧非又六書略作犗象牽牛形按凡牽
 犬牽羊諸畜皆曰牽必象牽牛則犬羊豕之牽當作犗牽象六
 書不迂固至此舉 **犗** 音米切音性 **犗** 與性同達也
 要牽篆作犗非 **犗** 音米切音性 **犗** 與性同達也
 屈原懷沙賦重華不可悟亦作 **犗** 俗物字舊註音認滿
 選又模韻音吾摭梧與枝梧同 **犗** 也義與物同重出 **犗**
 譌渠九切音蚪牛角貌與犗同 **犗** 古麻切音谷說文牛
 字 **犗** 詩周頌有犗其角亦作犗 **犗** 馬牢也書費誓今惟

淫舍牯牛馬無敢傷牯牯之傷汝則有常刑註淫大也牯閑牧也師既出牛馬所舍之閑牧大布于野當室塞其獲弄一或不謹傷閑牧之牛馬則有常刑也一曰福衡防牛觸也○說文告獨為部牛觸人角著橫木所以告也引易童牛之告古與切牛部牯牛馬牢也引周書牯牛馬古屋切分為二今易本作牯與牯同音孫切與本音反六書故告籠牛口勿使犯稼也童牛未穿者必告之因之為桎牯之告杜首曰告姑沃切又作牯借為報告之告亦作誥古到切合告牯牯為一據六書告牯牯分可也書故

牯 同 **牯** 舊註音賊牯羊按詩小雅 **牯** 牯字之譌說泥

牯與特義同改作將 **牯** 先棲切音西說文南微外牛爾雅牯增字音二音丛非 **牯** 似豕註形似水牛豬頭脚似象有三蹄色黑好食棘自惡其影所飲必濁水遇清則畏其影見必去之韓詩外傳大公使南宮括至義渠得駭雞犀獻紂今人呼為胡帽犀是也抱朴子犀真者得三寸以上刻為魚齒之入水水則三尺北戶錄云晉溫嶠過武昌牛浴磯多怪物崎狀犀照之

水族皆見形蛟龍盡然又有山犀水犀兕犀三種又有名毛犀者山犀居山林水犀出入水中水犀皮有珠甲山犀無之兕犀即犀之特者亦曰沙犀牯角文大特角文細也陳藏器謂犀無水蘇頌謂毛犀為牯犀郭璞謂犀有三角一牡頭一牡頰一牡鼻鼻上者為食角亦名犄角皆出譌傳不知鼻角即鼻骨非三角毛犀即鹿牛也犀角文如魚子形謂之粟文文中有眼謂之粟眼白中有黑花者為正透黑中有白花者為側透花中復有花者為重透花名通犀中斷不通者為腰鼓插花如椒豆麻者為次純黑無花者為下其類甚多故波斯呼象牙為白暗犀角為黑暗言難識也其通天純白中一線黑夜視有光者名夜明犀能通神開水又山海經有白犀白色謂元遺事有辟寒犀色如金交趾所貢冬月暖氣襲人白孔六帖唐文宗時有辟暑犀夏月能清暑嶺表錄異有辟塵犀為簪帶塵不近身杜陽編有縹忿犀佩之使人無忿怒又西番有骨篤犀色如淡碧玉謂之碧犀最貴元史浩雨鈔摘腴云今骨拙犀乃蛇角也名蠱毒犀又增韻云古以兕為甲故謂堅為犀漢龜錯傳器不犀利又姓

已集下 牛部 九

魏犀武明犀布又梵言賜伽此云犀毗沙拏此云犀角○同文
 備考犀為犀角之犀篆作犀犀為遲速之犀篆作犀小篆从屮
 作犀乃牛杜尾為犀頓字當作丞
 今切尾犀相似而誤按此說迂泥
 引廣韻鈍也
 又同特从誤
 鄰其切音離牛駮文又耕具又踏犁人耕也淳化五年武允成
 獻踏犁一具不用牛以人力運即趙過教以庸輓犁遺法也陳
 堯叟齋踏犁程宋州景德二年內出式凡四五人力可比牛自
 尚方造樣又姓又人名司馬牛名犁○本作犁从利篆作犁說
 文从勑篆作勑泥犁必駕牛而後能耕事
 理甚明非犁即耕也說文訓犁為耕尤泥
 按六書統犁八利切牛一角仰也从牛制聲篆作犁大篆作犁
 據此說非犁為犁犁當即犁字重文朕犁與幫同義犁可省
 也以爲犁字
 之譌則誤也

犒 俗犒
犒 俗犒
犒 俗犒
犒 俗犒

曰犒字
 之譌
 申生帥師伐東山皋落氏狐突曰服以遠之時以闕之危涼金
 殺冬寒瓊離胡可恃也雖欲勉之敵可盡乎傳本無犒語與
 涼義無涉誤以雁
 涼為犒犒非是
 剛牛父也故从剛剛即剛之省
 文詩魯頌白牡駢剛與欄通
 犒犒緣以虎皮也又陌韻音特與特同禮王制天子犒酌禘禘
 祫嘗禘烝註合祭曰禘獨祭曰犒天子之禮春酌則特祭者各
 于其廟也禘嘗烝皆合食石梁王氏曰特酌者春物生未成止
 一時祭而已此時不禘也又少儀饗侯事不犒也註若干尊者
 之喪待主人哭之時而往不非時特也又路史犒自我而觀
 之惟特
 義同

犒 同犒牛駮
犒 同犒牛駮
犒 同犒牛駮
犒 同犒牛駮

巳集下 牛部

曰大貌○馭訓堅
有堅彊義故从馭 **犇** 敷尾切音匪說文兩犇耕也

純爾雅黑昏犇又牛七尺為犇周頌殺時犇牡犇無狀音舊註
音狀非又六書故曰說文黃牛黑唇按詩牛則曰九十其犇羊
則曰三百維羣非黑唇之謂或曰漢書自天子不能具醇
駟疑犇即醇謂醇色也據此說爾雅說文訓辭不足信

犇 齒淺切音關 舊註音即牛名一說禮郊特
牛綏曰犇 **犇** 性有犇牛木作犇俗加牛非 **犇** 切音

牛 俞黑 **犇** 居沙切音加爾 **犇** 經天切音堅說文犇也釋氏業
梵言雷拏此云犇或作劇以刀去勢也 **犇** 之仲切音

又諸犇獸名行則銜尾善叱見山海經 **犇** 重牛有犇 **犇** 豪
切音毛犇牛一名犇牛木 **犇** 同總亦作犇左思吳都賦犇有

作犇馮作犇舊註小犇牛誤 **犇** 流而為長註辰上聲叶上廣下
徑言總合百川 **犇** 俗屬 **犇** 犇犇之譌舊註音黎

而為之長也 **犇** 字 俗屬 **犇** 犇犇之譌舊註音黎

二 **犇** 馮字舊註音 犇犇牛頭誤 **犇** 敷雅切音封牛如橐駝漢順帝踈勒
誤 **犇** 犇犇牛頭誤 **犇** 獻犇牛漢書作封篆作犇○犇牛即

封駝西域傳大月氏國出封駝脊上一峰隆起若封土故俗呼
封牛亦曰犇牛爾雅謂之犇牛穆天子傳謂之物牛據傳則封

牛本封駝俗呼為牛非牛族也犇牛 **犇** 疏鉤切音 **犇** 俗字
犇牛物牛皆封駝別名俗分類犇非 **犇** 搜牛三歲 **犇** 舊註

音烟牛 **犇** 舊註音曷牛名又音犇義 **犇** 俗犇字舊 **犇** 匹
尾色泥 **犇** 同按犇俗犇字非牛名 **犇** 註同犇非 **犇** 焉

切音偏師古曰犇牛即犇牛木東日記曰托牛與封牛合則生
犇牛狀類犇牛偏氣使狀故謂之犇據此說犇又犇之遺種非

即牝牛也 **犇** 苦可切音科犇犇牛狀淮南子訊也犇犇註
舊本闕 **犇** 音坤豚科修言其狀醜也或以牝犇為犇與

混沌同按此說泥舊 **犇** 慈盈切音秦木草北牛曰犇小
本闕从科當作 **犇** 于水牛有黃黑赤白駁雜數色
舊註汎言 **犇** 俗字舊註音犇牛 **犇** 同 **犇** 馮字之
牛名非 **犇** 也牛不必別名犇 **犇** 字 馮字之

已集下 牛部 士

經狀如牛三足 **犒** 俗字 **犒** 口到切考太聲餉軍也以其有勞

其犒牛左傳敢犒從者凡役 **犒** 功高而賞之也周禮牛人軍事共

使酬其勞有所遺與亦曰犒 **犒** 牛也篆作犒俗作犒 **犒** 同

倘考引國語犒黍幾何从芻為正凡飼牛馬羊皆 **犒** 犒字之

曰芻說文專屬芻莖養牛泥篆作犒篇海作犒非 **犒** 犒字之

牛病 **犒** 犒字之譌舊 **犒** 犒字舊註音鯢 **犒** 犒字之譌舊

誤 **犒** 骨汎訓牛誤 **犒** 又屋韻音服與服通說文引易犒牛

乘馬易本作服又伯犒人名周宣王大夫左氏作伯服故索隱

音服後漢書皇甫嵩傳犒卓屈高曰義真犒未註服同 **犒** 本作

犒彖作犒六書統古文彖 **犒** 犒字音遺取牛乳也按本作犒

作犒犒犒今不必泥 **犒** 犒字音遺取牛乳也按本作犒

犒 犒字音遺取牛乳也按本作犒 犒字音遺取牛乳也按本作犒

犒 犒字音遺取牛乳也按本作犒 犒字音遺取牛乳也按本作犒

犒 犒字音遺取牛乳也按本作犒 犒字音遺取牛乳也按本作犒

犒 犒字音遺取牛乳也按本作犒 犒字音遺取牛乳也按本作犒

犒 犒字音遺取牛乳也按本作犒 犒字音遺取牛乳也按本作犒

犒 犒字音遺取牛乳也按本作犒 犒字音遺取牛乳也按本作犒

犒 犒字音遺取牛乳也按本作犒 犒字音遺取牛乳也按本作犒

牛部

三

超倫蜀都賦卓犖奇譎韓愈進學解卓犖為傑後漢班固傳作

連犖文選註作連躒禰衡傳作卓躒又事之明也史天官書此

其犖犖大 **犖** 居拜切音介說文駉牛也言以刀割太勢也亦

者篆作犖 **犖** 曰犖又正韻凡畜健犖者皆曰犖莊子任公子

為大釣巨緇五 **犖** 思秋切音修犖犖見前犖註舊本闕 **犖** 廣

十倍以為鮮 **犖** 雅犖音部犖也六書牛部無犖不審何據

又本草綱目牛六歲曰犖誤與說文犖 **犖** 犖字音

牛一歲曰犖四歲曰犖三歲曰犖 **犖** 犖字音

犖 犖字音遺取牛乳也按本作犒 犒字音遺取牛乳也按本作犒

犖 犖字音遺取牛乳也按本作犒 犒字音遺取牛乳也按本作犒

犖 犖字音遺取牛乳也按本作犒 犒字音遺取牛乳也按本作犒

犖 犖字音遺取牛乳也按本作犒 犒字音遺取牛乳也按本作犒

犖 犖字音遺取牛乳也按本作犒 犒字音遺取牛乳也按本作犒

犖 犖字音遺取牛乳也按本作犒 犒字音遺取牛乳也按本作犒

犖 犖字音遺取牛乳也按本作犒 犒字音遺取牛乳也按本作犒

犖 犖字音遺取牛乳也按本作犒 犒字音遺取牛乳也按本作犒

犖 犖字音遺取牛乳也按本作犒 犒字音遺取牛乳也按本作犒

犖 犖字音遺取牛乳也按本作犒 犒字音遺取牛乳也按本作犒

牛部

三

器 **犖** 俗字說文犖三歲牛迂泥或曰 **犖** 鳥貴切音尉

當是牛車之副與馬部驂義同 **犖** 犖字音

已集下 **犖** 犖字音

犖字音

犖字音

犖字音

犖字音

犖字音

犖字音

犖字音

犖字音

犖字音

犖字音

犖字音

犖字音

犖字音

犖字音

犖字音

牛部

三

同 **標** 俗字 俗字 舊註音 謹牛馴泥 **犏** 犏字之譌 舊註牛白色與

犏 米郢切音敏 山海經黃山有 **犏** 俗字 舊註采五切 誤

常容切音慵 通俗 **犏** 烏鉤切音謳 特牛又有 **犏** 以紅切音

文革乾也 亦作 **犏** 韻音嘔 義同 別作 **犏** 泥 **犏** 容大月氏

國封駝也 相如 傳言 犏 犏 爾雅有 犏 牛 **犏** 鄰其切音離 說文

師古曰 卽 犏 牛 穆天子傳謂之物 牛 **犏** 犏 其切音離 說文

類志 犏 牛 足 四 節 腹 下 及 肘 皆 赤 毛 長 尺 餘 尾 大 如 斗 或 曰 犏

牛 小 犏 牛 大 一 種 也 鹵 薄 車 轟 以 其 尾 毛 爲 之 繫 駢 馬 輓 上 亂

馬 目 不 令 相 視 揚 雄 校 獵 賦 跋 犀 犏 亦 作 犏 莊 子 今 大 犏 牛 大

若 承 天 之 雲 註 髦 牛 也 又 皆 韻 音 台 國 名 與 郃 同 漢 郊 祀 志 后

稷 封 于 棗 ○ 本 作 犏 篆 作 犏 舊 本 从 父 作 犏 非 六 書 統 古 文 篆

作 犏 或 从 枝 省 作 犏 不 必 從 犏 有 狸 毛 來 台 四 音 犏 犏 犏 犏 義 同

郃 國 周 后 稷 母 **犏** 盧 回 切 音 雷 求 子 牛 也 禮 月 令 李 春

家 从 郃 爲 正 **犏** 合 累 牛 騰 馬 遊 北 于 牧 言 遊 縱 之 使

壯 就 牝 于 芻 牧 之 地 欲 其 生 息 蕃 也 廣 雅 作 犏 集 韻 作 犏

故 同 徐 本 說 文 牛 部 無 犏 俗 作 犏 月 令 省 作 累 从 犏 可 也 **犏**

譌 字 俗 字 舊 註 音 查 訓 抵 誤 **犏** 說 文 犏 籀 文 犏 舊 註 因 之 按 四 籀 作

何 以 言 犏 卽 犏 犏 義 既 與 犏 不 協 卽 訓 犏 爲 四 歲 牛 犏 爲 三 歲

牛 犏 爲 二 歲 牛 亦 猶 馬 部 之 犏 爲 一 歲 馭 爲 八 歲 皆 迂 泥 之 說

百 六 書 統 犏 註 疑 許 氏 以 犏 爲 犏 不 能 正 其 誤 止 云 从 參 者 作

三 歲 从 貳 者 當 作 二 歲 不 知 牛 之 一 二 三 四 歲 者 直 作 一 二 三

四 呼 之 今 貳 參

四 加 牛 旁 非 **犏** 俗 字 俗 字 俗 字 **犏** 舊 註 音 黃 牛 名 按 今 俗

爲 牛 之 別 名 **犏** 譌 字 **犏** 舊 註 音 同 牛 無 角 按 小 牛 無 角 曰 童

分 二 種 也 **犏** 字 **犏** 字 牛 小 羊 無 角 曰 童 犏 皆 取 童 犏 義 通

作 童 如 必 牛 無 角 爲 犏 則 羊 無 角 當 作 犏 非 古 制 字 本 義 六 書

統 童 舉 重 而 髡 者 牛 無 角 似 之 果 爾 牛 頭 無 毛 故 似 髡 非 牛 無

角 也 紆 鑿 不 可 從 篇 海 **犏** 俗 字 舊 註 音 朴 牛 **犏** 徐 盈 切 音

類 編 又 音 董 牛 名 亦 非 **犏** 未 大 曰 犏 牛 泥 **犏** 尋 牛 名

牛 部

牛 部

牛 部

牛 部

牛 部

牛 部

牛 部

牛 部

牛 部

牛 部

牛 部

牛 部

牛 部

犛

伊皎切遙上聲趙魏謂牛馬騰躍曰犛

犛

舊註同犛六書故犛或作犛或曰獨當同觸从角从

犛

居章切音姜說文牛長脊一說合鹿部犛作鱣魚部

犛

牛犛訓長脊也舊註犛

犛

類編委危魏三音然非

犛

舊註音孺牛脛按畜臂節曰犛見

犛

也篇海犛訓牛名有利賴二音別出犛與犛同然非

犛

杜谷切音讀牛子也禮器天子適諸侯膳以犛註天子

犛

被衣曰女瞳焉如新生之犛而無求其故言未卒齧鼓眠寐又

魏略鉅鹿時苗為壽春令始之官乘犛牛歲餘生犛及去雷其

犛謂主簿曰今來時本犛力涉切音獵苑牛別名犛犁犁

無此犛是淮南所生也犛爾雅犛牛註苑牛也犛同說

文作犛出廣州高涼郡別作犛非又解韻音隴牛短足也

犛因其聲以命之又呼牛犛篆作犛

犛批招切音庶說文牛黃白色犛犛字之譌犛非

犛一曰色不美澤○篆作犛犛犛各切音薄

犛牛狀如橐駝抵觸百獸無敢當又儀仗有爆稍大駕出金吾

將軍執以扈蹕刻爆牛于槩首為第一隊以碧油囊籠之程氏

王字通

已集下

牛部

古

也史莊周傳莊子辭聘應其使曰子見夫郊祭之犧牛乎衣以文繡食以芻菽及其牽入大廟雖欲為孤犢得乎又唐武后疾闕朝隱以身代犧沐浴伏于俎令僧道迎至神所會疾愈特加賞賚又犧尊作牛形鑿其背以受酒罍頌犧尊將毛氏曰有沙飾也○通雅曰犧尊音娑五歌韻收之此緣鄭玄註周禮犧尊誤也鄭註禮器云畫作鳳羽娑娑狀故犧音娑直臆說耳南史劉杳傳曰刻木為獸形鑿頂及背以出納酒永嘉中賊曹疑于青州發齊景公墓得二尊亦為牛象分其首受酒合之如全牛阮湛三禮圖畫為牛象王肅主此說據此則犧讀本音無娑音自孫恂收入歌韻近日韻書皆不敢刪陳澧集禮記註尚依鄭氏之謬說周禮鬱齊獻酌註獻讀莎郊特牲曰醴酒況于清汁獻況于醴酒註獻音莎言摩掌鬱草出其香汁智謂可獻神者曰汁獻甚通何必以摩掌讀獻為掌郝京山讀書通仍載犧獻為掌非也○舊註犧桑何切音葉引犧尊讀作葉不詳音葉本末又不知讀葉之誤故錄通雅正之又六書故曰傳云賁孟見雄雞自斲其尾問之侍者曰自憚其犧也據此說則凡畜牲

之毛羽純具者犧也古通用義字賈侍中曰犧非古字
 ○本作犧篆作犧六書統秦文家作羲無謂不必從
 切音翻聲牛又縣名左傳昭元年冬楚公子圍使伯州犂城雙
 註雙縣屬南陽又雙水有二源東源出雙城縣西南踐犂山東
 崖下水方五十許步其溪不測東北流逕雙縣南又東北屈逕
 其縣東而北合西流水西源出縣西南頗山北阜下東北逕雙
 城西又屈逕其縣北東合二水亂流北注于滢漢高祖入關破
 南陽太守呂齠于雙東即此地蓋滢水之陰也又姓又人名晉
 大夫卻雙正韻雙姓附儔部讀如本音舊註洽韻會改丑鳩切
 音抽非○說文雙牛息聲一曰牛名集韻汎云白色牛按犂摩
 作竹犂一牛而異名又名毛犀又名貓牛犂牛體多長毛身角
 如犀故曰毛犀汲冢周書作犂牛顏師古作貓牛爾雅作摩牛
 音皆相近山海經作作牛而人呼竹牛因角理如竹也竹即作
 音之轉而犂又貓摩二音之轉其為犂牛一也舊說波此犂出
 非又本草綱目引楊慎丹錄云毛犀即象也狀如犀角小善
 知吉凶古人謂之貓豬廣人謂之豬神不知象與犂非一類也

尤非 **犛** 俗推

犛 訓與狝同重出

犛 俗字舊註音

犛 俗字舊註音

犛 俗字舊註音

犛 俗字舊註音

犛 俗字舊註音

犛 俗字舊註音

犛 俗字舊註音

犛 俗字舊註音

犛 俗字舊註音

犛 俗推

犛 俗推

犛 俗推

犛 俗推

犛 俗推

犛 俗推

犛 俗推

犛 俗推

犛 俗推

犛 俗推

犛 俗推

犛 俗推

犛 俗推

曰即犛牛音危

俗讀若魏非

攪俗篆省作

攪別作擾

前擺訓同改音

悲分爲二非

犛 俗推

犛 俗推

犛 俗推

犛 俗推

犛 俗推

犛 俗推

犛 俗推

也牽音去牛行貌

局牛也旱音斛

犛音毒

犛音毒

犛音毒

犛音毒

犛音毒

犛音毒

犛音毒

犛音毒

犛音毒

犛音毒

犛音毒

也牽音去牛行貌

局牛也旱音斛

犛音毒

犛音毒

犛音毒

犛音毒

犛音毒

犛音毒

犛音毒

犛音毒

犛音毒

犛音毒

犛音毒

也牽音去牛行貌

局牛也旱音斛

犛音毒

犛音毒

犛音毒

犛音毒

犛音毒

犛音毒

犛音毒

犛音毒

犛音毒

犛音毒

犛音毒

也牽音去牛行貌

局牛也旱音斛

犛音毒

犛音毒

犛音毒

犛音毒

犛音毒

犛音毒

犛音毒

犛音毒

犛音毒

犛音毒

犛音毒

也牽音去牛行貌

局牛也旱音斛

犛音毒

犛音毒

犛音毒

犛音毒

犛音毒

犛音毒

犛音毒

犛音毒

犛音毒

犛音毒

犛音毒

犬部

犬

勸遠切。圜上聲。說文：狗有懸蹄者，孔氏曰：有田犬，有守犬。古祭用犬，曲禮：犬曰羹，獻註：凡肉豚宜炮，犬宜羹，又效犬。

者左牽之，註以右手防其齧噬。又周禮：犬人掌犬牲，凡祭祀用牲物，伏瘞亦如之。凡相犬者，屬焉。註：牲物用純色者，伏軾祭也。

瘞謂羶物，二者亦用牲物相犬，相毛色擇其可祭者。又坊記：大夫不坐羊，士不坐犬。以此坊，民猶有爭利忘義，以囚其身者。又

尸子：地中有犬，名地狼。夏鼎志曰：掘地得犬，曰賈。南唐時，江州陳姚族七百口，畜犬百餘，其牢而食一犬，不至諸犬，皆不食。廣

雅：殷虞晉，爇楚橫，韓盧宋，獵於良。犬名史，宋寧宗慶元四年，以趙師奉爲工部侍郎，師罕詔事韓侂胄，侂胄過南園，顧師罕曰：

此真田舍氣象，但欠犬吠雞鳴耳。俄聞犬吠，叢視之，師罕也。侂

胄大笑，宋太宗嘗愛馴犬，朝夕侍帝側，帝崩，犬哀號不食，死。侍

臣李至作歌紀事，其略云：赤麟白鳳，君莫書勸，君書此，懲浮俗。○說文引孔子曰：視犬之文，如畫狗。按此似荆公字說，非孔子

已集下

犬部

共

語篆作𠄎俗篆作𠄎𠄎又狗與犬通稱也非以大小別二名
 舊註引禮記註小曰狗大曰犬非又字本從豸豸豸從豸豸
 犬部重出正**犬**也蒲括切音拔豸貌从犬而之曳其足則利友
 亦非今正**犬**也正譌凡友涉友履皆用友別作跋者後人所
 加**𠄎**祓等字从**𠄎**犯方萬切音范觸也侵也借也書禹謨
 此俗作**𠄎**非**𠄎**犯不犯有司韓非子法明不敢犯禮檀
 弓事親有隱無犯事君有犯無隱事師無犯無隱左傳罕怒難
 犯又晏子曰君子不犯非禮小人不犯不祥古之制也史漢高
 紀秋毫無所犯貨殖傳巴寡婦清用財自衛人不敢犯又宋洪
 皓松漠紀聞金人試士作策論重書法凡作字有黠四偏旁微
 誤者皆坐雜犯○**𠄎**犯同**𠄎**與豸部勑音力犬豸貌**𠄎**之譌
 从弓俗从巳誤**𠄎**犯同**𠄎**與豸部勑音力犬豸貌**𠄎**之譌
 舊註似兔蛇尾與**𠄎**獸似兔鳥喙鷹目蛇尾見人則眠名
 註略同改音凡非**𠄎**俗字舊註音灰**𠄎**思晉切音迅狸
 也出則歲不稔**𠄎**鄉名杜睢陽泥**𠄎**屬似貓狸而小

有臭氣黃斑色居澤**𠄎**詩止切音矢獸名山海經蛇山有獸
 中食蟲鼠及草棍**𠄎**如狐白尾長耳名**𠄎**狼郭璞**𠄎**狼雍
 和猴獸贊**𠄎**狼之出兵不外擊雍和作恐**𠄎**乃**𠄎**舊註音吉
 流疫同惡殊災氣各有適又麻韻音蛇義同**𠄎**舊註音吉
 仇獸誤六書**𠄎**舊註音責**𠄎**似騾而小驢父牛母按馬屬
 有**𠄎**無**𠄎**本**𠄎**作駝駝改作**𠄎**非舊本豸部豸同**𠄎**誤
𠄎同**𠄎**首按約即豹字豹之省作**𠄎**猶**𠄎**之省作**𠄎**非分
 二字山海經**𠄎**陽山多虎豹又豹尾註郭璞**𠄎**同豸陸佃曰
 豹首之藥反誤也舊註分二音二獸尤誤**𠄎**黑喙善守故
 字从干干干也又獄也梁書武帝詔**𠄎**之州歲積于牢干又
 牢干沈壅申訴靡從又姓又先韻音堅孔臧諫格虎賦手格猛
 獸生縛羈**𠄎**味爽而出見星而旋**𠄎**亦作**𠄎**互見豸部豸註○
 豸犬屬故从犬舊本與**𠄎**同不誤**𠄎**註引正譌別作**𠄎**非
 彼此矛盾正譌泥當云**𠄎**與**𠄎**通**𠄎**公逸切音詰**𠄎**從也
 別作**𠄎**非不當云**𠄎**非也

巳集下

犬部

七

狀

助浪切沐公營體也貳也又形容之也通鑑漢景帝三年吳王濞遣諸侯書罪狀鼂錯欲合兵誅之註其書形狀

錯罪猶莊子自狀其過也又類也牒也古者削木書姓名謂之

刺後以紙書謂之名紙至唐李德裕為相貴盛人務加禮每通

謁改其銜起居謂之門狀又無狀猶無顏而可見人也漢章帝

紀察尤無狀者註罪惡無可名狀也說文專訓犬形泥篆作

俗作 **狺** 狺字又狺狺也亦作 **狺** 狺或借用斷

狀非 **狺** 狺字又狺狺也亦作 **狺** 狺或借用斷

狺 狺字又狺狺也亦作 **狺** 狺或借用斷

狺 狺字又狺狺也亦作 **狺** 狺或借用斷

俗作 **狺** 狺字又狺狺也亦作 **狺** 狺或借用斷

鄭風狂童之狂也且齊風狂夫瞿瞿又心病韓子曰心不能審

得失之地謂之狂漢書張敞言昌邑王清狂不慧又鳥名五色

有冠一名變鳥又正韻十七漾狂渠放切輒為也韻戔曰 **狺**

諸韻皆無此音○木作狺篆作狺說文古文从心作狺泥 **狺**

狺

女九切音紉說文犬性驕也又狺習也書君陳狺于茲

同 **狺** 狺字又狺狺也亦作 **狺** 狺或借用斷

書人表作狺魯論譌作擾正 **狺** 狺字又狺狺也亦作 **狺**

韻十九宥狺女救切今不從 **狺** 狺字又狺狺也亦作 **狺**

同遠之也詩魯頌狄彼東南又與翟同雉也画其形于繒以為

服因名其服為揄狄禮玉藻夫人揄狄又狄人樂史之賤者書

顧命狄設黼展綴衣禮喪大記狄人設階又水名臨濟故狄地

濟水自滎澤之下潛流至四瀆津口復出河又東分一支與之

合流以過臨濟而為狄水見水經注又爾雅麋絕有力者名狄

又姓周狄儀唐名臣狄仁傑又庫狄夷姓○狄石經篆作劬今

不從 **狺** 狺字又狺狺也亦作 **狺** 狺或借用斷

從 **狺** 狺字又狺狺也亦作 **狺** 狺或借用斷

此說 **狺** 狺字又狺狺也亦作 **狺** 狺或借用斷

非 **狺** 狺字又狺狺也亦作 **狺** 狺或借用斷

非 **狺** 狺字又狺狺也亦作 **狺** 狺或借用斷

狺 狺字又狺狺也亦作 **狺** 狺或借用斷

狺 狺字又狺狺也亦作 **狺** 狺或借用斷

狺 狺字又狺狺也亦作 **狺** 狺或借用斷

狺 狺字又狺狺也亦作 **狺** 狺或借用斷

狺 狺字又狺狺也亦作 **狺** 狺或借用斷

狺 狺字又狺狺也亦作 **狺** 狺或借用斷

狺 狺字又狺狺也亦作 **狺** 狺或借用斷

狺 狺字又狺狺也亦作 **狺** 狺或借用斷

狺 狺字又狺狺也亦作 **狺** 狺或借用斷

狺 狺字又狺狺也亦作 **狺** 狺或借用斷

狺 狺字又狺狺也亦作 **狺** 狺或借用斷

狺 狺字又狺狺也亦作 **狺** 狺或借用斷

狺 狺字又狺狺也亦作 **狺** 狺或借用斷

則奇推之無怪若欲不忍厥皮可佩狔即
狔之譌省考山海經異物志獸無狔名
加犬見 **狔** 舊註音加覆也又音歌義
後狔註 **狔** 同按獲無狔名詳後獲註

狔 狔集韻狔或作狔泥駮任
狔 狔然从不音同義別 **狔** 狔俗
狔 狔字 **狔** 狔俗作狔

狔 狔字 **狔** 狔俗作狔
狔 狔字 **狔** 狔俗作狔

狔 狔字 **狔** 狔俗作狔

狔 狔字 **狔** 狔俗作狔

狔 狔字 **狔** 狔俗作狔

狔 狔字 **狔** 狔俗作狔

狔 狔字 **狔** 狔俗作狔

狔 狔字 **狔** 狔俗作狔

狔 狔字 **狔** 狔俗作狔

狔 狔字 **狔** 狔俗作狔

狔 狔字 **狔** 狔俗作狔

狔 狔字 **狔** 狔俗作狔

狔 狔字 **狔** 狔俗作狔

狔 狔字 **狔** 狔俗作狔

狔 狔字 **狔** 狔俗作狔

狔 狔字 **狔** 狔俗作狔

狔 狔字 **狔** 狔俗作狔

三

己集下

犬部

三

則奇推之無怪若欲不忍厥皮可佩狔即
狔之譌省考山海經異物志獸無狔名
加犬見 **狔** 舊註音加覆也又音歌義
後狔註 **狔** 同按獲無狔名詳後獲註

狔 狔集韻狔或作狔泥駮任
狔 狔然从不音同義別 **狔** 狔俗
狔 狔字 **狔** 狔俗作狔

狔 狔字 **狔** 狔俗作狔
狔 狔字 **狔** 狔俗作狔

狔 狔字 **狔** 狔俗作狔

狔 狔字 **狔** 狔俗作狔

狔 狔字 **狔** 狔俗作狔

狔 狔字 **狔** 狔俗作狔

狔 狔字 **狔** 狔俗作狔

狔 狔字 **狔** 狔俗作狔

狔 狔字 **狔** 狔俗作狔

狔 狔字 **狔** 狔俗作狔

狔 狔字 **狔** 狔俗作狔

狔 狔字 **狔** 狔俗作狔

狔 狔字 **狔** 狔俗作狔

狔 狔字 **狔** 狔俗作狔

狔 狔字 **狔** 狔俗作狔

狔 狔字 **狔** 狔俗作狔

狔 狔字 **狔** 狔俗作狔

作鬻然非別
猓 俗佛字舊註
狝 尺律切音
狝 俗省
狝

詳後禽註
 匹依切音批猖狂貌舊註
狝 同狝舊註與狝同
狝 音伊交切

又皮也誤凡獸革皆作皮
 海經院山有獸狀如
狝 同狝六書故猶註引崔氏曰獫狝類

豹而文首名曰狝
 也不言狝即猶狝註引顧野王曰黑獏也倉頡篇曰似獏類師
 古曰似猴印鼻長尾按顏說即崔浩所謂獏又似言獏即狝彼

此才肩狝與猶別崔浩蓋誤以多疑
狗 古偶切音苟易且為

之猶為狝不知狝非多疑如猶也
 二陰象狗外剛苦警吠止禦內柔親婦人也爾雅未成毫狗註

狗子未生絨毛也白澤圖云老木之精狀如黑狗無尾名彭侯
 可烹食穆天子傳狗名重工又木狗熊太古莫越集云木狗廣

東左右江山中形似黑狗能吞木皮為衣得能運動脚氣元世
 祖足疾取其皮為誇人遂貴重之又星名星禽圖曰變金狗斗

含有狗星鬼含有天狗星占曰天狗火出百姓醫骨漢書天文

志天狗狀如大流星有聲其下止地類狗所墜及望之如火炎

炎炎中天其下圍如數頃田處上銳見則有黃色千里破軍殺

將又芻狗束草為狗以解厭也老子天地不仁以萬物為芻狗

莊子天運篇芻狗未陳尸祝齋戒以將之及其已陳行者踐其

首脊蘇者取而爨之而已又溪狗蟲名陳藏器曰生南方溪澗

狀似蝦蟆尾長三四寸治溪毒遊蟲燒末水服效又狗脊藥名

首似貫眾根長多岐狀如狗之脊骨一名強脊一名扶筋以其

功而名也又姓漢狗未央見印藪又五代史附錄狗國人身狗
 自相婚嫁穴居食生妻女人食熟又齊晏子使楚楚人以其短

小為小門延之晏子曰使狗國者從狗門入今臣使楚不當從
 狗門入○說文引孔子曰狗叩也叩氣吠以守此必非孔子語
 班固所謂師宗仲
狝 紆厥切音曰獸名又驚姿貌禮運麟以

狙 子什切音疽猱屬善詐伏伺人戰國趙策兵固天下之狙
 喜也管子七主篇侵主從狙而好小察註伺也莊子狙公

賦茅曰朝三暮四眾狙皆怒曰朕則朝四而暮三眾狙皆喜註
 言顛倒其術以籠人猶狙公之賦狙也狙公養狙者或謂老狙
 稱公誤史留侯世家秦始皇東游良與客狙擊秦皇帝誤中副
 車註師古曰狙謂密伺之又山海經倚帝之山有獸如鼠白耳
 白喙名狙如郭璞贊狙如微蟲厥體無害見則與師兩陳交會
 物之所感焉有大小○說文獲屬一曰狙犬也暫齧人者一曰
 犬不齧人也按訓 **狙** 舊註音丹上聲狙狙獸似狼赤眉鼠目
 辭錯互不必從 **狙** 又云似猿狗頭以援為雌一名狙狙一
 名獠狎又去聲得爛切又入聲當拔切義同廣韻作獵狙誤按
 說文獠如小狗水居食魚獠狙不載陸佃曰似狐而小青黑色
 爾雅註援鳴而獠候之束哲曰援以獠為婦莊子援獠狙以為
 妻註獠蓋言獠集韻或作獠據諸說狙獠音義同又爾雅短喙
 犬曰獨獨獨或作獨獨據此說獨獨同韻會獨獨獸名山海經
 作獨狙郭璞曰獨狙狡獸或狼其體據此說狙狙音義別朕無
 確證不足信或傳寫狙為獨為狙宋氏說與莊子互相發但當即
 獠之省文無疑廣韻之獵狙因集韻獵亦作獨故改獨為獵非

誤也 **狙** 蒲各切音泊也獸如狼善驅羊讀 **狙** 狙同
 也 **狙** 若藥甯嚴讀若泊或曰从泊音為正 **狙** 狙同
 舊註俗狙字按說文狙犬鬥聲孫恂五還 **狙** 伊齊切音
 切篆作根與狙別俗誤以狙為傲狙字 **狙** 伊齊切音
 俗字舊註蒲可切凌上聲 **狙** 伊齊切音 **狙** 伊齊切音
 狻謂樓腰而行出釋典誤 **狙** 古巧切音攬也詩鄭風乃
 統犬狙也又犬名匈奴有狡犬巨口黑身又獸名山海經玉山
 有獸如犬豹文角似牛名曰狙音如吠犬見則國大穰又狂也
 疾也左傳亂氣狡憤 **狙** 俗狙字讀書通天官書胡貉月 **狙**
 說文汎訓少犬非 **狙** 氏與狙同按六書从狙為正 **狙**
 俗狙 **狙** 直紹切音兆爾 **狙** 五湖切音 **狙** 於歛切音謁獸
 字 **狙** 雅犬絕有力挑 **狙** 英援屬 **狙** 於歛切音謁獸
 山有獸如牛白身四角毫如披髮 **狙** 俗狙字 **狙** 狂本
 名獠狙食人又先韻音煙義同 **狙** 紀逸切音吉狂也狙獠即風狸
狙 俗狙 **狙** 字 **狙** 字 **狙** 字 **狙** 字 **狙** 字 **狙** 字 **狙** 字

已集下

犬部

狂

使 豺字之譌舊本豸部豺訓貉以豺為豺字之譌則是豸旁
作使亦譌文也今不以使為譌註云師止切音史獸名似

犬豈杜使為譌杜使
狻 狻非譌自相矛盾
狻 狻專於切音朱
狻 狻同
狻 狻俗

俗**無**所患切音訕說文惡健
狻 狻從谷切音榻犬食又狻狻
不利攸徃又方言犬曰冷狻
狻 伊齊切音移山海經鮮山有獸如犬

不吠而齧人曰冷狻
狻 一名狻陸佃曰尾作金色俗謂金線狻楊
一作**狻**俗制
狻 而容切音戎獸善緣木毛柔長可緝可藉

億談苑曰大小類援長尾自愛其尾人以藥矢射之
毒即自齧斷宋文武二品以上用狻坐以其皮為褥也
之譌見**狻**也說文訓逐虎犬泥
狻 與狻通
狻 狻舊註同獨按

前狻註**狻**也說文訓逐虎犬泥
狻 狻神呪切音獸冬獵廣雅火田為狻
杜預曰狻圍守也冬物畢成獲則

取之無擇也又天子適諸侯曰巡狩與守通又有韻音首義司
又韻補紙韻音矢易林魁身潔己逢禹巡狩錫我玄圭拜受福

社**狻**狻紅切音同獸名山海經泰山獸狀如豕有珠名曰狻
褐懷禍患難無
狻 狻字俗狻
狻 狻字俗狻
狻 狻字俗狻

繇招之自我
狻 狻字俗狻
狻 狻字俗狻
狻 狻字俗狻

切勞上聲狻狻見
狻 狻字俗狻
狻 狻字俗狻
狻 狻字俗狻

前狻註舊本闕
狻 狻字俗狻
狻 狻字俗狻
狻 狻字俗狻

註重**狻**也方音皮去聲義同
狻 狻字俗狻
狻 狻字俗狻
狻 狻字俗狻

音季豕
狻 狻字俗狻
狻 狻字俗狻
狻 狻字俗狻

走貌
狻 狻字俗狻
狻 狻字俗狻
狻 狻字俗狻

毛氏曰危从犬俗加彳作狻非
狻 狻字俗狻
狻 狻字俗狻
狻 狻字俗狻

別狻為俗字其明切訓重出誤
狻 狻字俗狻
狻 狻字俗狻
狻 狻字俗狻

本作**狻**昨朗切藏上聲說文妄強犬也別作**狻**俗狻
狻 狻字俗狻
狻 狻字俗狻
狻 狻字俗狻

狻見大部舊註又大也盛也與狻瀾
狻 狻字俗狻
狻 狻字俗狻
狻 狻字俗狻

已集下 犬部

三

俗字**獠**俗獠**俗**余六切音欲山海經北囂山有獸**猥**大候

豆犬**獠**俗獠字獠俗呼曰**獠**也又福急又才不

吠聲**獠**舊註汎云水獸非**徑**字也又福急又才不

足而守有餘又先韻音噓銑韻音吠義**狸**同狸山海經桓山

同○說文本作獠徐本說文新附作**狸**獸如豚有距音如

狗吠名狸力見**狹**陝隕同漢兒寬傳收租稅時裁闊狹與民

則其縣多土功**狹**相假貸魏帝問杜弼曰安言汰性寬佛性

狹何如弼曰杜寬成寬杜狹成狹**狹**蘇官切音酸後

若論性本非寬非狹又與狎通**狎**字俗**狎**視爾雅後狎食

虎豹郭註即獅子穆天子傳曰後狎日走五百里註色正黃有

羣尾端毛大如斗魏武經白狼山得以歸未至洛陽三十里雞

犬皆伏無鳴吠者遇吼時百獸為嚼裂又震韻音俊狡兔奔作

魏又先韻音詮張衡西京賦鼻赤象圈巨脰據狎狎批猥後一

說後當從俊詮二**信**焮狎狎同楚辭猛犬狎狎而迎吠又先

音舊讀若酸誤**信**韻音言漢趙壹刺世疾邪賦欲竭誠而

盡忠路絕險而靡緣九重**狼**廬堂切音郎豺屬似犬鏡頭白

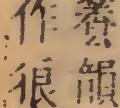
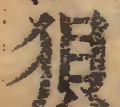
既不可啓又羣吠之**信**狎**狼**頰高前廣後狼鳴几器物皆響

將遠逐貪必倒大下所向狼腸直每作聲後巖皆沸邊亭堠烽

用狼矢以其煙直上風吹不斜也爾雅翼狼貪聚物不整故稱

狼藉釋文云狼藉艸而卧去則穢亂為狼藉也又狼猛而敏給

能自顧其後淮南子云鴟視而狼顧賈誼云失時而兩民且狼

顧又周禮王及五等諸侯之出皆有扶輿趨避者號條狼氏條
滌也謂滌除狼扈道上者狼好積聚也故楚語云令尹問蓄聚
積實如餓豺狼狀是也又白澤圖曰百歲狼化為女名曰知狀
如美女坐道旁告丈夫曰我無父母兄弟丈夫取為妻經年必
食人以其名呼之則逃去禮玉藻君之右虎裘厥左狼裘註示
威猛之衛也又內則食狼太腸又小切狼腦膏與稻米為醢註
以狼胃臆肪和米作粥糜也又星名井舍有狼星占曰狼星挾
客人馬相食又姓左傳晉大夫狼曄又漾韻音浪漢張良傳秦
皇帝東遊至博浪沙中註服虔曰河南陽武地名又養韻
音悅地名史記魯共王子封于都狼○篆作隸省作**狼**

邦妹切音輩狼屬狼前二足長後二足短狼前二足短後二足
 長狼無狼不大狼無狼不行相離則不能進退故世言事乖者
 謂之狼狼神異經
 謂狼無前足非 **斯** 同 **延** 似狸長百尋揚雄校獵賦斷巨
 經或作蠲省作延相如賦作蛟蠲張衡西京賦巨
 獸百尋是為曼延叶見援師古蠲弋戰切義同
 屬集韻非 **狎** 移長切音楊狎黃
 作曉非 **狎** 見後廣註舊本關
 按姓譜有 **狎** 俗字舊註音 **狎** 俗
 非 **狎** 無 **狎** 狎犬短首泥 **狎** 俗
 非 **狎** 狎字 狎虎鳴也集韻或作號號舊註
 誤分號號 **狎** 狎字 狎同號號文號虎鳴也集韻或作號號舊註
 知說文作腔凡从犬作 **狎** 廣韻羊腔也集韻腔或作腔狎舊本知有腔不
 控从羊作控皆俗增也 **狎** 補買切音擺說文短
狎 脰狗方言曰金師狗 **狎** 俗字舊
 狎

犬子為狎按爾雅狗屬木作
 獮今音訓與獮同誤分為二 **獮** 居六切音劍石
 舉要獮 **獮** 五黎切音倪後狎俗
 猋同 **猋** 諺作麢見前狎注 **猋** 俗 **猋** 文犬走貌又疾
 風禮月令孟春行秋令猋風暴雨總至又爾雅扶搖謂之猋李
 巡曰猋上也孫炎曰迴風從下而上曰猋又石鼓文猋狩施施
 且藥切音鷗宋猎良犬又獸名山海經大荒中 **猋** 俗 狎字
 叔歌國有黑蟲如熊狀名猎猎註或作猋音夕 **猋** 獸名按猋
 俗作係復譌為猋 **猋** 楚反切鼻上聲 **猋** 日豕三歲按詩齊
 从利諱若齒非 **猋** 說文齧也又姓 **猋** 日豕三歲按詩齊
 風犬驅從兩肩兮傳云獸三歲曰肩說文豕部猋引詩 **猋** 淺
 改作猋猋與肩同舊本譌作偏分為二訓大豕炊非 **猋** 以
 切音衍山海經女和月 **猋** 舊註音荒章也強也篇海發
 母之北有人名曰狎 **猋** 語端也按楚辭借荒加大非 **猋**
 正字通 己集下 犬部

語政猛則民殘又寬猛相濟政是以和隋史賀若弼下獄上數
 之曰公有三大猛嫉妒心大猛自是非人心大猛無上心大猛
 既而釋之又宋韓琦論進退曰處公就之難者不可猛而有迹
 又韓愈秋懷詩效退就新儒趨營悼前猛又姓晉大夫猛獲
 後又陽韻音狀太玄強首強其衰勉自強也 **猜** 倉哀切柔平
 余剛內柔恣大傷也山拔梁折終以益也 **猜** 倉哀切柔平
 也又疑也測也又齊韻音妻鮑昭擬古詩日中安能止鐘鳴猶
 未歸使世不可逢賢君信思才明慮自天斷不受外嫌猜才音
粹 倉沒切邨人營犬從草中暴出逐人又倉遽也徐曰今
 閣詩豪風相凌蕩俳語終倉粹車徑空長江人 **契** 與候同同
 來逐飛楫舉要作粹非以粹為奉本字亦非 **契** 與候同同
 乃犬之誤也○舊本候載人部說文有契無契契候義同
戛 同制大篆作戛篆作 **九** **胡** 洪吾切音胡獬獬別
 戛 戛 本闕別作戛 作 胡 非詳後獬註 **狡**

祖冬切音宗爾雅犬生 **猶** 譌字附見 **猷** 籌註見石鼓文薛
 三子曰猷俗省作猷非 **猷** 身部猶註 **猷** 作猷字按六書統
 作猷从無義 **猷** 俗猷字音猷猶音猷 **猷** 烏鬼切音委鄙也
 今不必從 **猷** 俗猷字音猷猶音猷 **猷** 運也凡自稱猷者
 卑辭也一曰并雜詩卷阿箋云賢者則猷來就之正義云猷者
 多而疾來之意又穀梁傳註猷苦百姓又阮籍奏記大尉蔣濟
 籍無鄒卜之德而有其陋猷煩大禮何以當之楊修答曹植牋
 伏想執事不知其朕猷受顧錫教使用定○說文專訓犬吠聲
 泥本作猷 **猷** 俗猷字 **猷** 疑開切音顏說 **猷** 敷雍切音風猷
 篆作猷 **猷** 俗猷字 **猷** 文寶中犬聲 **猷** 狸狀如猿而小
 目赤尾短如無尾一身無毛自鼻至尾一道有青毛廣寸許見
 人若慙屈頸叩頭擊之既死以口向風須臾復活本作風酉陽
 雜俎一名猷猷舊註 **猷** 俗猷字 **猷** 烏戈切音高 **猷** 于權切音
 分猷猷猷母為二 **猷** 俗猷字 **猷** 犬名俗作猷 **猷** 員寓屬似
 猷而大有青白玄黃緋數種長臂通脾善攀援雄為人所得雌
 必從之不獨生好羣處茂木間渴欲飲自高崖纍纍相援而下

飲畢復上善嘯一鳴三聲嘯數聲眾猴騰擲韻合宮徵能引氣
 故多壽臂骨作笛甚清亮桂海志曰猴有金絲者黃色玉面者
 黑色及身面皆黑者或云黃者牡黑者牝能嘯牡不能也又
 廣人言猴初生毛黑雄老則變黃潰太勢囊轉雄為雌與黑者
 交而孕數百歲黃 **猿** 俗猿 **猩** 呼王切音 **猩** 思今切音星
 變為白俗作猿 **猿** 字 **猿** 皇犬名 **猩** 猩獸二足
 無毛人面豕身臂似小兒啼能言常羣行嗜酒著屐人欲取之
 者以美酒石許作相連履置山中猩見之能知誘者姓名及
 其祖先嘗曰誘我也走去已復來染指于酒嘗之著屐而試之
 已又去去復來如初則相與連臂號泣同就醉躡屐舞而仆每
 捕獲必塗之使自言血幾何猩惜其血必少應益痛撻之乃
 增多至必不肯言則殺之所得血如所許之數染毛繡不黠曲
 禮曰猩猩能言不離禽獸杜佑通典辨其無猩猩郭義恭廣志
 謂猩猩不能言故非說文猩猩汎訓犬吠聲亦非又猩或省作
 往音義同俗讀往如生郭璞南山經圖贊往往似猴海內南經
 圖贊往往如犬又有猩猩狀似猴能言分為三據本贊似猴者

走大行伏如犬者性識往以酒招災能言者號音若嬰亦云知
 往語義大同小異猩猩即往往無疑其言似犬以犬與辨宵叶
 音者蓋郭贊偶誤自相矛盾也似犬之說非又山海經海內東
 南陬汜林方三百里往往東後漢書南蠻傳并曉夷有鴟鷄
 往往皆國名俗漢書往往譌作牲讀 **狨** 許簡切音喊犬吠甚又
 書通猩猩通作牲牲牲猩猩同尤非 **狨** 單韻音暑義同又爾雅
 熊虎醜其子狗絕有力麋又羊絕有力奮狗絕有 **獸** 他困切
 力狨名稱各別舊註汎言羊犬有力皆曰狨誤 **獸** 音道玉
 篇道犬也張衡西都賦植鍛懸猱用 **狨** 余勤切音盈似狐黃
 戒不虞註鍛兵仗厭夜巡所擊木也 **狨** 色謝靈運山居賦山
 上則猿猱狸獲犴 **猱** 呼杯切音暉獸名山猱善投見人則笑行
 獲猱猱叶研鳴 **猱** 獸如夫人面名山猱善投見人則笑行
 如矢激見則 **猪** 俗猪 **猫** 同 **猱** 同 **猱** 俗省西京賦佛謂猱
 天下大風 **猪** 字 **猫** 同 **猱** 同 **猱** 俗省西京賦佛謂猱
 虫部蝟卽爾雅彙毛刺形似鼠非猛獸佛謂 **猱** 俗字舊註音
 之類也舊註猱同蝟多部猱訓毛刺故誤 **猱** 俗字舊註音

泥

猿 穿絹切音申獸走草又先韻音纏蔓延

猓 俗猓

猓

猓

舊註音訓與猓同說文

猓 俗猓

猓 猓同猓

乃陶切音鏡後

雅母教猓升木言小人之恩本薄幽王又好譏佞以

來之猶教猓升木也○猓本作猓俗作猓譌作猓非

同蕙左思魏都賦臨焦原而弗悅誰勁捷而無猓註言城雉高

峻使人莫敢近也王延壽魯靈光殿賦魂悚悚其驚斯心惴惴

以發悸註言殿堂北入而西甬東序深邃

不測見者心悚驚也今通作蕙別作猓非

猓 俗猓

猓 俗猓

猓 俗猓

猓 俗猓

猓 俗猓

猓 俗猓

猓 俗猓

猓 俗猓

猓 俗猓

猓 俗猓

猓 俗猓

志難讀若那 **猓** 猓註音猓猓猓短喙犬一日恐逼也史記

策蘇秦說齊王曰秦欲滅人則狼顧恐韓魏議其後恫疑虛喝

義同俗本譌作獨它如漢書王子侯表葛魁侯寬坐縛家史恐
獨受賕乘市平城侯禮坐恐獨取人難以令賞償免皆譌喝為
獨楊慎引表作患獨郝敬讀書通引史記國策獨通作喝誤也
舊本獨註引史記喝作獨心部獨註引史記務以秦權恐獨諸
侯獨音喝與喝同一以為恐獨一以為恐獨彼此矛盾其謬愈
見假令史漢坊本喝或譌作獨或譌作獨或譌作獨亦將謂恫恫
獨與喝同矣各部引證鈔襲失攷類如此又說文獨短喙犬引
爾雅短喙謂之獨獨孫恂許謁切喝獨音別舊註獨犬之獨音
喝與恐獨之 **猓** 俗猓字詳 **猓** 俗猓 何樓切音侯彌猴狀
獨同音亦非 **猓** 豕部猓註 **猓** 俗猓 似人頰陷尻無毛尾
短鬚囁囁若欬腹無脾以行消食孕五月而生生子浴澗中性
躁動害物畜猴者使坐杙上鞭撻旬月乃馴柳宗元作憎王孫
賦王孫猴也又梵言摩斯咤此云猴又史唐昭宗時有弄猴上
播遷猓隨班起居賜以緋袍號孫供奉朱温篡位猴不從徑趨
温所奮擊 **猓** 猓本字石鼓文大田 **猓** 匹馬切音篇懶屬形
温殺之 **猓** 不稜當作猓从牛譌 **猓** 大于顛亦作猓淮南

巳集下

犬部

三九

子畜池魚者必去獬獬鄧元錫云獬獬
大頭如馬身如蝙蝠以為一物者非
曰五尺犬為猶又援屬爾雅猶如鹿善登木一日猶多疑慮聞
人聲輒上樹久之無人乃下須臾又上如此非一故遲疑不決
曰猶豫亦獸名淮南子兵略訓擊其猶猶陵其與與又舒徐
貌荀子猶狀而材劇志大又楚辭君不行乎夷猶又謀也詩小
雅方叔元老克壯其猶又大雅遠猶扈告又同也似也召南實
命不猶又尚也檀弓伯子曰仲子亦猶行古之道也春秋猶三
望猶朝于廟又若也內則子弟猶歸器衣服衾車馬則必獻
其上而後敢服用其次註謂子弟中有以功德顯榮蒙尊上歸
遺之器服等物必獻其上者于宗子也又姓宋進士猶道明
俗存猶又與游通荀子優猶知足又蕭韻音姚與謠同檀弓子
游曰咏斯猶猶斯舞又有韻音黝小雅式相好矣無相猶矣好
音吼毛詩古音考好音休去聲叶猶音宥引詩匪棘其欲禮記
引作匪棘其猶是猶有去聲也沈約亦讀宥按猶雖有去聲狀
考斯十首章猶與好茂苞叶朱傳皆上聲猶非音宥未可泥禮

記引匪棘其欲通追來考欲譌作猶以
猶叶孝證猶為去聲音宥也詩考誤
作猷詩小雅秩秩大猷聖人莫之註猶道也莫定也又發語辭
書大誥王若曰猷誥爾多邦越爾御事註猶如虞書咨嗟之例
又姓漢猷康隴西人又支韻音移魏下蘭太子賦超古人之遊
跡崇先聖之弘基眺八素之秘奧遵二儀之大猷猷與猶皆从
犬酉聲音義同後以猷為謀猷字
猶借為且尚之辭故韻略各出
按毘譌作彘非分為二韻會小補但知韻會彘訓小兔之誤引
說文本作毘復載集韻毘或作彘之說刪彘補毘可也舊本彘
鈔韻書故誤別
見比部毘註
獬 獬 餘韶切音姚蠻屬炎微紀聞
窮極嶺海迤連巴蜀皆有之椎結斑衣見時鏡石塔巖巖以
油蠟漬之重跣者擲婦人黥面為花卉蝴蝶狀蹋歌而偶奔者
人巖崗插柳碎人史有樂瓠之說獬人多樂
姓或譌為盤云舊註汎云模孫狗種非是
獮 獮 舊註音孫猴
已集下 犬部 三

猴別名加 **般** 舊注音盤獾狐犬也按桂海虞衡志有盤瓠蠻大勇非 **般** 今辰州地即古五溪蠻也風俗通載高辛之犬

盤瓠討滅犬戎高辛以少女妻之封盤瓠氏世稱狗封 **復** 氏一作槃瓠事雖誕不可信狀足證獾狐之誤宜刪 **復** 音即犬生三子曰復按爾雅犬生三復 **獾** 獾猶獾猶獾姑俗

二師一獾非復也舊註誤與篇海同 **獾** 字舊本前後重出非 **獾** 俗字舊註音 **獾** 俗字 **獾** 蒲各切音柏犬名又獾且

屬史相如子虛賦諸蔗縛且文選作諸柘巴且 **獾** 獾字舊註一說巴且謬為獾且韻書皆云獾與巴通誤 **獾** 獾字舊註

冥小 **獄** 舊註音思獄官也察也按說文獄獄司空也郎瑛云純非 **獄** 司空獄名或曰司空官名獄乃司空之獄也或又曰

禮月令罔註疏云魏獄曰司空郎說非誤或又曰周官司空司寇各有分職司空之官不司獄據說文訓辭獄司罔罔也空

虛也言政平刑措也故从臣臣者養也此獾之本義也 **獄** 一說獾經史不載諸家之說涉臆故正韻二支刪之 **獄** 字

之 **獾** 下刮切音滑海獸名獾無骨入虎口虎不能噬處虎腹

為奸獾亂吏治二千石莫能制翁歸至論棄仲孫市又三蒼獾

狡也左傳樊順天汰無助狡獾漢尹翁歸傳東海人豪許仲孫

點惡也晉語齒牙為獾註弄也方言小兒多詐謂之狡獾又本

草雷敷曰獾髓入油油即枯水水中火生不可救止用酒噴之

即滅○說文犬部無獾舉要篆作獾非集韻或作獾合獾獾為

一亦 **獾** 舊註音奚東北 **獾** 俗獾 **獾** 同 **獾** 舊註許救切

非 **獾** 使名本作奚 **獾** 俗獾 **獾** 同 **獾** 舊註許救切

按畜為禽獸通稱有公入二聲非獾與 **獾** 獾字之謬舊註音

畜分二種集韻作獾非詳田部畜註 **獾** 獾字之謬舊註音

舊註與菟同引禮祭義頒禽隆諸長者而弟遂乎搜狩矣 **獾** 又獲獲南越犬名按說文獲南越名犬獲獲舊本獲獲作

變本作獲 **獾** 舊註音熊獸似豕或曰獾疑即山海 **獾** 俗字

篆作獲 **獾** 經獸如獸鼠者謬作鞮離見前獸註 **獾** 舊註

已集下 犬部 三

音騷汎云 **猿** 譌字舊註音素獸也篇海別

獸名泥 **猯** 作猯牲白貌亦作素狝非 **猯** 譌字獸族 **猯** 音荒

狼屬按狼脰即猯國 **猯** 丑知切音痴 **猯** 無馮名 **猯** 音荒

譌作猯見肉部脰註 **猯** 猯猯犬貌 **猯** 俗 **猯** 音荒

切音元山海經乾山有猯狀如牛三尾名曰猯又寒韻音桓戎

邑史記秦季公西斬戎之猯王六書故因猯有桓音合猯桓為

非 **瘼** 俗字集韻猯作瘼舊註猯也 **瘼** 俗 **猯** 音荒

與七而猯訓同猯分爲二 **猯** 音荒

猯 音荒

獲孫延戲其顛據此說較離似人非人同類舊註既云食母猴

又云犬屬自相矛盾豈一作獒孫恤作猯海譌作猯互見豕

部 **猯** 餘亮切音志獸名猯與猯別神異經北方大荒中有

人無憂疾謂之無恙蓋猯合猯恙為一廣于祿書恙兼憂及蟲

事物紀原恙兼憂及獸或又兼蟲與獸與憂詰恙字非獨廣

韻德獸如獅子食虎豹恙憂也病也噉蟲善食人心 **猯** 同

恙分二義按此說是本作猯十一画舊本省作猯亦非 **猯** 同

俗省舊註 **獄** 魚六切音玉犴獄所以繫囚釋名獄頤也頤實

古貌字非 **獄** 人之情偽也易賁象君子以明庶政无敢折獄

又旅象君子以明慎用刑而不留獄書大政孺子王其勿誤于

庶獄呂刑非佞折獄惟良折獄禮王制疑獄汜與衆共之舉疑

赦之必察小大之比以成之註汜猶廣也或杜所可疑則廣詢

今詔獄曰獄省郡亦曰獄各設司獄掌之如古司圜掌囚之職
 罪輕者別有羈栖所處之未聞省郡之獄不名獄也又周禮太
 司寇以圜土聚教罷民註圜土獄城也非圜土外又有圜固因
 固外又有稽留由此推之固圜亦獄之通稱非周獄之定名稽
 留似後代語必非周制博雅博物志之說及諸說於泥又地獄
 翻譯名義地獄篇婆沙云瞻部洲下過五百踰繕那乃有其獄
 狀此地獄有大有小如大論云言八大獄者一活二黑繩三合
 會四叫喚五大叫喚六熱七大熱八阿鼻地獄如是等種種八
 大地獄復有十六小地獄為眷屬八寒水八炎火八炎火地獄
 者一名炭坑二名沸屎三名燒林四名劍林五名刀道六名鐵
 刺林七名鹹河八名銅檝八寒水獄者一名類浮陀少多有孔
 二名尼羅浮陀無孔三名阿羅羅寒顛聲也四名阿婆婆亦患
 寒聲五名喉喉亦是患寒聲六名漚波羅此地獄外逼作青蓮
 華色七名波頭摩紅蓮華色罪人人生中受苦也八摩訶波頭摩
 其中受苦隨其作業各有輕重其最重處作上品五逆十惡者
 感此道身按此說與蓮華經所載獄名小別闕可也又天獄真

臘國凡兩家爭訟國宮對岸有小石塔十二座令一人各坐一
 塔中其外兩家自以親屬互相隄防或坐二三日無理者必獲
 病而出有理者無纖
 事以此剖判曲直
 狝同 **獾** 許簡切音喊說文犬吠不止也 **獅** 獸中之切音司百
 狝非 **獾** 一曰兩犬爭也聲之多故从兼 **獅** 獸之長狀如虎
 而小黃色頭大尾長亦有青色者強耳印鼻聲吼如雷狂者有
 彰鬃尾大如斗怒則威杜齒喜則威杜尾每一吼百獸辟易爾
 雅後貌食虎豹郭註即獅子說文一名白澤本草綱目一名虓
 虓象其聲於非梵言為僧伽波此云獅○本作師石鼓文作帶
 焦故略記字始 **獬** 引石鼓譌作帶 **獬** 譌字舊註音必 **獬** 俗獬
 音義與獬近 **獬** 之譌 **獬** 俗獬字舊註同嗥非九 **獬** 殺字
 改作帶非 **獬** 之譌 **獬** 經字樣俗俗作獬亦非 **獬** 殺字
獬 譌字舊註音 **獬** 無取切音萬爾 **獬** 居慶切音敬食父
 足勁也誤 **獬** 雅獬似獬 **獬** 獸如獬虎胆孟康

曰梟食母鏡食 **獾** 俗獾 獾字舊註不能考 獾俗獾字

父俗譌作鏡 **獾** 獾字之譌舊註音庸汎云獸名 **獾** 俗獾字本作獾

獾音訓同 **獾** 猛獸誤附見牛部 獾字本與

分爲二 **獾** 俗獾 獾字本與

獾義近誤 **獾** 俗獾 獾字本與

切音速山名山海經 **獾** 俗獾 獾字本與

東山之首曰獾 **獾** 俗獾 獾字本與

註同 **獾** 俗獾 獾字本與

獾誤 **獾** 俗獾 獾字本與

一說陳或作 **獾** 俗獾 獾字本與

頓於非又賦家臆造之字皆俗增未可盡信六書犬屬無獾

獾 俗獾 獾字本與

同文鐸縱或作 **獾** 俗獾 獾字本與

譌誤與舊註同 **獾** 俗獾 獾字本與

同 **獾** 俗獾 獾字本與

犬吠桃源 **獾** 俗獾 獾字本與

當从 **獾** 俗獾 獾字本與

樹騰躍如飛鳥或曰即猴之老者張衡西京賦杪木末獲獾

註獾猢猻木表獲謂取之也一作獾說文訓援雌之屬復从鼠

作獾 **獾** 俗獾 獾字本與

非是 **獾** 俗獾 獾字本與

曰梟食母鏡食 **獾** 俗獾 獾字舊註不能考 獾俗獾字

父俗譌作鏡 **獾** 獾字之譌舊註音庸汎云獸名 **獾** 俗獾字本作獾

獾音訓同 **獾** 猛獸誤附見牛部 獾字本與

分爲二 **獾** 俗獾 獾字本與

獾義近誤 **獾** 俗獾 獾字本與

切音速山名山海經 **獾** 俗獾 獾字本與

東山之首曰獾 **獾** 俗獾 獾字本與

註同 **獾** 俗獾 獾字本與

獾誤 **獾** 俗獾 獾字本與

一說陳或作 **獾** 俗獾 獾字本與

頓於非又賦家臆造之字皆俗增未可盡信六書犬屬無獾

獾 俗獾 獾字本與

同文鐸縱或作 **獾** 俗獾 獾字本與

譌誤與舊註同 **獾** 俗獾 獾字本與

同 **獾** 俗獾 獾字本與

犬吠桃源 **獾** 俗獾 獾字本與

當从 **獾** 俗獾 獾字本與

樹騰躍如飛鳥或曰即猴之老者張衡西京賦杪木末獲獾

註獾猢猻木表獲謂取之也一作獾說文訓援雌之屬復从鼠

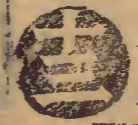
作獾 **獾** 俗獾 獾字本與

非是 **獾** 俗獾 獾字本與

與小臣臣亦弊又鄭人擊簡于中肩弊于車中說文弊或从火
 作弊或曰古經傳本作弊省作弊後譌从犬弊之改為弊猶弊
 之變為弊舊註引正譌別作弊非其部復收弊彼此矛盾不知
 弊弊本作敝弊義通不必从弊廢弊也弊十一画篆作弊兩
 中一画貫下改从小作弊附十 **微** 同弊又獸名山海經姑逢
 二画非互見寅集井部弊註 **獬** 山獸狀如狐有翼音如鴻
 鴈名曰微微見則天下大旱郭璞 **獬** 獬獬 獬獬 獬獬
 贊微微如狐有翼不飛微一作微 **獬** 獬獬 獬獬 獬獬
 黃犬也又狎獬屬炎微紀聞狎獬一曰楊黃石吁龍泉萬山
 之界往往有之生理荷且荆壁四大不塗門戶不扇出則泥封
 之漁獵為業父母歿則焚其衣 **獬** 俗字舊註雖俗與獬獬訓
 服答其牛馬云若贈鬼者狀 **獬** 同獬音腦音塞音械蓋
 未詳三心即 **獬** 獬字之譌舊註獸走 **獬** 博木切音卜獸尾
 三止之譌 **獬** 聲改剛護二音誤 **獬** 長數寸巢居山林
獬 離呈切音零說文健也又山海經依帖山有獸狀如犬虎
 爪有甲名曰獬善駛犖註映犖音映奮跳躍自撲也○本

作獬長箋夜見兇怪曰獬犬健毛澤故从犬按 **獬** 同獬呼
 此說非說文引詩盧令令改作盧獬九非 **獬** 同獬呼
 切音灰西荒有獸長短如人著白結敗 **獬** 獬字之譌爾雅獬
 衣手足虎爪名獬獬出舌丈餘食人啣 **獬** 獬字之譌爾雅獬
 為獬子舊註音遂犖豚與獬義近 **獬** 居律切音橋任也又獬
 改作獬非又音偉汎云獸名亦非 **獬** 狂惡鬼名楊維日泉賦
 稍夔魑而扶獬狂又鳥驚飛貌禮運鳳以為畜故 **獬** 同獬
 鳥不獬五大部直音大方廣圓覺經獬音虛非是 **獬** 同獬
 符寒切音 **獬** 徒紅切音同五嶺以南獬人與獬族雜處風俗
 盤犬鬪聲 **獬** 略同冬編鷓毛維木葉為衣衡板為閣上以柄
 止下畜牛羊犬豕謂之麻欄善為毒矢人物中者肌骨 **獬** 俗
 大盡搖人亦畏之舊註汎云犬名非今方音讀若撞 **獬** 俗
 字 **獬** 許簡切音喊說文小犬吠 **獬** 吾弔切堯 **獬** 音彭切
 壯 **獬** 又地名南陽新亭有獬鄉 **獬** 去聲狂犬 **獬** 音彭切
 貌 **獬** 連喬切音聊爾雅宵田曰獬郭璞曰今江東呼獬為獬
 或曰夜獵載鑪以照相如子虛賦獬于蕙圃讀書通漢

書上林賦鼓嚴薄縱獵者又觀獵者之所獲史記於作獠者聲
 近相通又篠韻音了獠人古八蠻遺種嶺表左右及海外諸國
 皆有之積木以居雜食蟲豸鼠子無版籍部勒每邨推年長者
 役屬之號郎火父次子繼餘稱提陀提陀者華言百姓也性好
 殺餘俗與猺獠同北史獠無名字以長幼次第呼之丈夫稱阿
 暮阿段婦人皆稱阿等阿等○本作獠亦作獠集韻作獠泥
獠 俗字裸然獸名本作**獠**也南楚謂相驚曰**獠**若朔
 果狀附見火部然註**獠**且藥切音鵲說文犬**獠**獠附人
獠 譌字舊註音攬犬噬非
獠 虛交切音鴉獨獠犬知喙者詩秦風作
 動萬騎龍趨屬車**獠** 古惠切音桂獠獠雌之小者紫黑色能
 之遙載獠獨獨良捕鼠捷于家貓一名蒙頌本作蒙費俗作獠獠本收獠闕
 續不載豸部又誤以獠為蒙費不知獠即獠非捕鼠之獠獠也
 又唐書波斯伊嗣侯遣使獻活獠地形類鼠青色長八九
 寸能淡入鼠穴取鼠物類志曰獠此亦蒙費之類也



獠 音宜汎云

獠 俗獠

獠 字

獠 獠

獠 獠

獠 獠

獠 獠

獠 獠

獠 獠

獠 獠

獠 獠

獸名誤

獠 古弔切音叫爾雅狼之子

獠 獠

獠 獠

獠 獠

獠 獠

獠 獠

獠 獠

獠 獠

獠 獠

獠 獠

獠 俗獠

獠 獠

獠 獠

獠 獠

獠 獠

獠 獠

獠 獠

獠 獠

獠 獠

獠 獠

獠 獠

云獨一叫而援散又單也老而無子曰獨禮王制恤孤獨以逮

不足又管子凡入國皆有掌媒取鰥寡而和合之此之謂合獨

又家語專獨者事之所以不成也又劉向若道篇明君好問闇

君好獨又列子常生常化者陰陽爾四時爾不生者疑獨註獨

者高妙無倚之意疑者不可形容也又姓明獨大獨善又獨孤

複姓漢隸獨作蹠○从犬蜀聲篆作獨同文舉要作督獨非

俗字舊註音央

獠 漢武紀東夷獠君南圖等註服虔曰

獠犬不伏牽泥

獠

獠

獠

獠

獠

獠

獠

獠

獠

獠

獠

獠

獠

獠

獠

獠

獠

獠

獠

獠

獠

獠

獠

獠

獠

獠

獠

獠

獠

獠

獠

獠

獠

獠

獠

獠

獠

獠

獠

獠

獠

獠

獠

獠

獠

獠

已集下

犬部

三六

別同文鐸猓或**獫狁**許檢切音險附見前

字**獫**居馭切音據獫**狁**呼蓋切駭去聲獫多神羊似鹿

直者楚文王好服獫冠漢以為法冠御史冠之曰柱後惠文唐

史賣餅見侯思正當武后時以告密進用求為御史后曰卿不

識字豈堪御史對曰獫豸何嘗識字但能觸邪耳后悅遂授之

段柯古曰開元二十一年富平縣產一角神羊肉角當項白毛

議者以為獫豸獫或者作解○說文解鳥獸一角古者凌訟令

觸不直韻會引王充論衡獫豸一角神羊性知有罪皋陶治獄

罪疑者令羊觸之信如諸說皋陶明允不逮獫舜當命獫作士

不當命皋陶也使皋陶獄疑必取決于獫是不稱職尸也曲

說叛經不足信舊木汎引入獫註非**獫**與獨同詩秦風

獫廌鹿雅作獫豸大玄作解解亦非**獫**作歌舊註重出**獸**

獸字**獫**先彪切音宵山獫東方朔神異經西方淡山有人長

之譌**獫**文餘袒身捕獫獫就人火炙食之名山獫其名自呼

又劉義慶幽明錄東昌縣山中有物如人髮長五六寸能作呼

嘯聲不見其形永嘉記安國縣有山鬼形如人一足長一尺許

犯之能令人病韓愈征蜀聯句中天**獫**郎才切音來物怪也

類妖獫即山獫也別作魑舊本闕**獫**宋張端義貴耳集言

宮禁中有物曰獫塊狀一物無頭咀手足毛如漆夜有聲如雷

禁中人皆云獫來徽廟亦避之或從諸嬪妃榻中以手撫之亦

溫暖將曉莫知所杜或云朱温之厲所化舊本**獫**俗字

犬部

獫

獫

獫

獫

獫

獫

獫

獫

獫

獫

獫

獫

獫

獫

獫

獫

獫

獫

獫

獫

獫

名**獾** 譌字舊本訓同前
獾 許君切音熏獾鬻北狄號夏曰

非**獾** 猶分為二犬非
獾 獾鬻商曰鬼方周曰獾狁漢曰

何用苦拘**獾** 補京切音賓大獾也揚雄校獵賦蹈獾獾舊

考說文耳編與獾同物異名互見前編註
獾 獾獾皆

音別義同又滅獲應劭曰方言荆淮海岱之間孛曰滅婢曰獲

又姓風俗通宋大夫孟獲之後又禡韻音話班固西都賦登屬

玉之館歷長揚之榭覽山川之體勢觀三軍之殺獲又藥韻音

孰不實而有獲張衡西京賦免連緣陵巒超壑比諸東郭莫

之能獲又御音孺楊雄羽獵賦妾發期中進退履獲剗注輸

更兵參陵聚又陌韻音覓歐陽修感事詩何當固寒暑豈暇謀

寢食神僊雖杏苾富貴竟何
獵 俗獵

獲○篆作獲俗作獲獲非
獾 乃鼓切音耨說文

石磔使其宰孺羊肩泆殺
獾 與蒙通獾獾

石厚于陳又晉景公名
獾 見前獾註

落蓋切音
獾 俗獵

賴狂也
獾 俗獵

切廉人聲田獵四時之田總名也春狡夏苗秋獮冬狩皆曰田

獵又姓○獵以供俎豆習戎陳故詩七月曰載績武功車攻口

駕言行狩國家重事也尸子謂處義氏之世天下多獸故教人

以獵說文汎訓放獵逐禽苾非○篆作獾舉要古老子獵篆作

獾俗獾字舊註音
獾 按樂記溺而不止及優侏儻雜

泥**獾** 義同獾重出
獾 俗獾字舊註音

子女本作**獾** 獾首獾之馮**獾**

俗省作**獾** 獾同獾誤也
獾 俗獾字舊註音

而長一名鼯鼠一名飛生
獾 許列切音頤山海經釐山有獸

重出分為二改附犬部非
獾 名獾狀似獾犬有鱗其毛如鼯

已集下
犬部

犬部

犬部

犬部

犬部

犬部

犬部

犬部

犬部

犬部

犬部

犬部

獸

同獾

工孔切音礦說文犬獾獾不可附也前漢叙傳

舊註獾平縣杜漁陽服虔讀今作廣平誤

後田獵周禮獸人掌罟田獸辨其冬獻狼夏獻麋春秋獻

祭禮喪紀賓客其其犬獸生獸完獸入于腊人皮毛筋骨入于

物者入于玉府也又庖人掌其六畜六獸六禽辨其各物註六

獸麋鹿熊麇豕兔又獸醫掌療獸病療獸癆又秋官甸氏掌攻

獸穴各以其物火之註謂熊羆屬又御韻音怒相如

上林賦侵淫促節儵躩連去流離輕禽蹴履狡獸

郎敵切音歷獸說文雀訓近改作獸附犬部非

獸名一作獾獸說文雀訓近改作獸附犬部非

雅韓獯犬也毛

詩國策本作盧

獯會陵延切兔兔癡鄰切犬走草獯緣木以

二音分二義不知兔犬獯殊類走緣異狀其為

獯緣同也舊註稱人切音噴獯本音尤非

小狗頭似鮎青黑色長尾四足亦有白色者水居食魚一名水

狗禮月令正月獯祭魚註取魚于水旁四面陳之不食謂之祭

魚孟冬復祭之淮南子曰獯穴知水言獯前知歲水潦高下預

度水所不至而穴也又山獯出廣之安州啞峒性淫山中有此

獯凡牝獸皆避去范成大虞衡志曰山獯土人呼為插翹聞山

中婦人氣必躍來相抱無偶則抱木枯亥又海獯生海中似獯

獻

許戰切音憲進也羣也凡以物相饋下之子曰

獻又姓風俗通秦大夫獻則又諡洽博問多能聰明睿哲然曰

獻又曲禮犬曰羹獻又先韻音軒詩小雅君子有酒酌言獻之

如意誤傷鄧夫人頰血流號號以百金求白獯髓雜玉與琥珀

曰諸畜肝葉皆有定數獨獯肝一月一葉十二月十二葉其間

又有退葉用之須見形乃可驗不爾多偽也吳主孫和常醉舞

又漢劉歆列女頌驪姬繼母惑亂晉獻謀譖太子毒酒為權舊

註引如特牲汁獻明堂伏獻豆承譌用桑何切於非別詳牛部

註 **彌** 莫皮切音迷彌猴通雅曰沐猴彌猴母音轉為馬又轉為彌方音呼

母曰彌此其證也獸以雌強今彌猴亦謂 **穰** 汎云獸名獸屬

其大者猶凡物之大者曰馬藍馬薊之類 **穰** 汎云獸名獸屬

無 **穰** 俗字 **穰** 俗字 **穰** 俗字 **穰** 俗字 **穰** 俗字 **穰** 俗字

伊卿切音嬰獸名郭璞贊櫻如之獸鹿狀四角馬是人手

其尾則白貌兼三形攀木緣石見山海經西山圖舊本闕 **獯**

獯 俗字舊註音聊 **獯** 汎云獸名泥 **獯** 汎云獸名泥 **獯** 汎云獸名泥

歡野豕爾雅狼牡名 **獯** 汎云獸名泥 **獯** 汎云獸名泥 **獯** 汎云獸名泥

權牝名狼一作 **獯** **獯** 汎云獸名泥 **獯** 汎云獸名泥 **獯** 汎云獸名泥

盈訪獯註訪獯言僭偽之君多也 **獯** 汎云獸名泥 **獯** 汎云獸名泥

耳鼻前獯註正譌从獯廢獯泥 **獯** 汎云獸名泥 **獯** 汎云獸名泥

領大袖以仰塗領袖不汗楊雄解難 **獯** 汎云獸名泥 **獯** 汎云獸名泥

儻人亡則匠石輟斤○說文本本作 **獯** **獯** 汎云獸名泥 **獯** 汎云獸名泥

前 **獯** 汎云獸名泥 **獯** 汎云獸名泥 **獯** 汎云獸名泥 **獯** 汎云獸名泥

見前 **獯** 汎云獸名泥 **獯** 汎云獸名泥 **獯** 汎云獸名泥 **獯** 汎云獸名泥

爾雅 **獯** 汎云獸名泥 **獯** 汎云獸名泥 **獯** 汎云獸名泥 **獯** 汎云獸名泥

齊人公孫 **獯** 汎云獸名泥 **獯** 汎云獸名泥 **獯** 汎云獸名泥 **獯** 汎云獸名泥

目奮 **獯** 汎云獸名泥 **獯** 汎云獸名泥 **獯** 汎云獸名泥 **獯** 汎云獸名泥

聲 **獯** 汎云獸名泥 **獯** 汎云獸名泥 **獯** 汎云獸名泥 **獯** 汎云獸名泥

