

重修修武縣志序



邑之有志與國史雖有繁簡大小之殊然天文地理兵農禮樂官師人物之賢否民俗士風之美惡靡不畢載由邑而薹而省國史取裁焉以成一代掌故故

修武縣志

序

一

其重則一也今值聖代車

書一統郡縣莫不有志前人創之於始規模已具後來踵事增華宜乎無難而一行作吏往往因簿書鞅掌率因循不果歲久年湮凡政事之得失制度之變

更名卿碩儒之芳躅文人韵士
之著述莫從究其本末原委或
傳聞異辭疑信相叅搜羅考訂
頗有不詳不備之憾則泣茲土
者有不能辭其責焉夫
家承平陶養生息百有餘年風

氣日開人文日起土物日繁民
俗日茂雖星分疆域無改於舊
而其間賢人君子秉道守節建
功立名後先輝映其流風餘韵
皆足以轉移莽陋振勵未習而
不亟爲表彰使後起之士觀感

無自奮興末由豈有心於風俗
人心者哉余承乏來脩樂其士
之樸而民之淳以間緝閱邑志
惜其六十年來之事闕焉未登
而且天文則室背莫辯沿革則
衛魏不分循吏無傳人物誤載

以及官師古蹟陵墓藝文等類
遺編舛謬不可枚舉急思更訂
顧以不文又戴星出入未遑搯
筆今年春同年友李花南適脩
衛郡志畢遂延致之與邑紳士
共相商確無間晨夕就舊志之

闕者增之誤者正之或刪其事
或益其文凡三閱月而書成雖
不敢謂可與國史相表裏而必
徵必信使古今盛衰治亂之迹
因革損益之殊以及名公碩士
布衣貞女之善政厚俗潛德懿
行悉登簡端犁然可攷以備一
邑之掌故使邑之人士益有所
觀感而興起或庶幾無悖作者
之遺意焉是爲序

乾隆二十二年歲在丁丑孟夏
知縣事宜與吳映白撰

重修修武縣志凡例

一修武舊無志明冷令宗元始創爲之繼修者署
令鄭順治十五年重加編輯今志則康熙三十
四年邊令懔所修也邑士爲余言舊志尚多皆
爲當時秉筆者刪去惜求其本不復可得

一舊志天文沿革等門各自分編而于建置人物
則又以類相從殊失體裁今改爲志表傳共二
十六門各繫以小序體例庶覺畫一

一修武旣爲魏地分野自當屬觜參觴然諸書皆
修武縣志

凡例

言室壁分野未便刪去故列諸說于前而附以
婁辯從古從今惟其是爾

一舊志沿革寥寥數語漢晉後魏不詳並置山陽
舛訛殊甚今據諸史詳叙原委于前列表于後
觀者省目了然

一戶口田賦實關國計民生

國家子惠元元良法美意高出千古如衛地改爲
縣管丁銀攤入地糧滋生人口永不加賦皆爲
詳書而附恤政于後明以前則無可攷矣

一職官列代制度不一今錄諸史百官志于前列表于後庶覽者有所攷焉

一舊志無名宦有政績可紀者于職官名下附綴一二語今特增入然舊志既失載湮沒不彰者固已多矣

一職官舊志所無而增入者必書所據于下其他人物古蹟等類人所易見不復詳注

一舊志人物傳語太簡甚至割裂史傳訛彼作此如元史遂魯魯傳御史刻中丞史顯夫簡傲魯

修武縣志

凡例

二

曾開寶封于大夫前曰中丞素持重不能與人周旋御史以人情刻之非公論由是皆知其直乃舊志云魯魯舉進士授翰林院編修尋改監察御史刻中丞史顯夫簡傲又刻伯顏之黨朝廷肅然誤以御史卽魯魯遂妄加尋改二字直謂魯魯刻顯夫錯謬如此豈不可笑今據正史悉錄本傳其太冗者則稍節焉

一修武人物以韓文公爲第一今倣史例特立儒

林一門

一舊志止載韓文公公父叔兄子皆不爲立傳今俱增入

一人物新增者數人皆據採訪公論不敢一辭虛美

一文苑係新增

一舊志有隱逸夫隱逸者韜光歛影雖徵辟頻加匿焉不出諸君或名列成均或已攷職特未仕耳未可云隱逸故刪去此門諸君則分列于文苑孝義各門下

一人物現在者雖名公鉅卿皆不載不特恐阿私所好且人須蓋棺論定也惟節孝已旌表者例得書

修武縣志

凡例

三

一列女已旌表及年例符者例得登載其有年分無攷不應概書然係採訪公舉不敢妄爲去取故附見于後亦君子善善欲長之意耳

一藝文必于邑有關者方載其他雖鴻篇鉅製不敢妄登以蹈文選之誚

一舊志藝文內有字句不可解者疑有脫簡錯字既無本人文集可對又不敢妄爲刪改惟鑿然

無疑者爲較正一二其餘不得不仍其舊
一雜識係新增

一是役也迫于時日又無群書以資攷訂徵引遺
漏舛訛恐所不免惟是闕者增之謬者正之陋
者文之疑者辯之頗有苦心閱者鑒之可爾

嘉禾李謨諗癡氏識

補修武縣志序

歲乙酉余奉

命來修彛篆之餘輒披閱邑乘知舊志修於康熙三十四年世遠年湮幾多淪佚迄

今上御宇之二十二年前令津門吳公慨念前徽力肩斯任與邑中紳士商確而重輯之分門別類次序犁然俾數十年來規制之沿革賦額之增減山川之形勝以及學校人文義夫貞婦炳炳朗朗固已按冊可稽燎如指掌惟是檢閱梨棗

修武縣志

序

一

缺而不全且前此校勘未詳字多魯魚必至久焉莫辨余急圖補輯之而簿書碌碌未有暇也越數月奉

憲議修豫中通誌檄取縣志以供採擇計邑志自丁丑迄今又經八載其間政務遞更人物迭起種種事實筆不勝書况乾隆二十六年邑遭水患我

皇上軫念民艱

賜金賜粟

鴻恩浩蕩實千古未有之曠典尤宜敬謹編入以昭
一邑信史今逢

大憲宏開省館雅意修明則斯志也將以統入全
書永垂掌故烏容因其闕畧置焉勿道哉爰薄
捐廉俸召前董事者卽此新書重加考訂凡邇
年來邑之人士沐浴

皇恩飲和食德以及職官選舉孝義節烈諸款按年
增補疑者詳之訛者正之雖門類體裁悉仍其
舊而修殘補缺校勘維詳祇期葑菲之採上脩

修武縣志

序

二

憲裁卽前令修志苦心不致功虧一簣是亦繼斯
土者之責也書旣上因筆以紀之

乾隆三十一年歲在丙戌仲春月知縣事廣川
戈雲錦書於官署

重修修武縣志序

修之有志未詳所自昉据前邊令弁言曾載修於康熙乙亥之歲距今蓋花甲一週矣以今視昔雖山川猶是風物猶是而此六十年中沿革之異制增減之異額與夫禮俗奢儉之殊尚人材賢峻節義之特出其乘時通變良有非嚮昔所可同日語者矧我

皇朝聖聖相承深仁厚澤涵濡百有餘年修邑瀕處黃北密邇畿輔德教所敷沾被最先故其井疆沃

修武縣志

原序

一

衍河渠整秩絃誦遍乎黨塾搯修奮乎編氓一切政紀文物類足以備攷究而資持循烏容略焉弗詳耶且夫志中之體例有通及者有專屬者如賑貸贍恤選舉旌揚諸渥典或通乎一郡或通乎一省邑特隅舉而一時治理亦攸著焉若夫維地有靈挺生人傑則名賢里居桑梓增榮雖輔倚繡錯之區彼此不能相借吾豫夙爲文章理學淵藪而紹絕學衍道脈實維洛陽二程夫子千古之言道學者莫尚焉起八代覺中天寔維昌黎韓公千古

之言古文者莫尚焉修雖覃懷屬邑不若洛之爲
王城帝都而地以人重得韓公而益彰間讀舊唐
書公本傳云昌黎人新唐書則誤云鄧州南陽人
按唐懷孟二州皆春秋南陽地卽左傳所謂晉啓
南陽者也漢隋皆屬河內郡與鄧之南陽無干又
唐始以孟州隸河南府繼復以河南四縣入河陽
三城使其後復改爲孟州公每自言歸河陽省墳
墓張籍祭公詩亦云舊塋盟津北修故與孟同壤
河陽城故蹟在焉此宜覈辨以詔將來而舊似未

修武縣志

原序

二

加深攷則其他之畧焉弗詳者又烏能概其必無
也耶夫卽蕞爾彈丸亦旣時有宜詳之事地有待
詳之人則編纂疊續宜有其舉之罔或廢者而顧
遲久罕聞何也蓋邑之衆務惟合長是賴非其人
之志不役於徵文考獻卽其力之局於筐篚繭絲
欲其覃思簡帙條次部區蔚然成書宜其難也邑
侯 吳君以江左偉英膺

特簡來豫試宰花縣不數月間百廢具舉爰以公餘
從事修輯舉六十年中之政紀文物覲縷分明視

前乙亥載修之志有倍該焉者則 侯之才猷過
人豈可以道里較哉 震於著述之林未窺窺笑辱
侯藟采獲與襄事之列有厚幸焉因不辭固陋而
序之如此

乾隆二十二年歲在丁丑孟夏修武學博弋陽黃
汝震撰



修武縣志原序

邑之有志也猶國之有史志蓋綦重哉然而難言之矣好廣收者或失之濫務約取者又失之遺文
過乎質則繡繪纂組既無以存信有質無文則朴
槿鄙俚又難以行遠甚矣志之難也修舊有志自
盛朝順治十五年重爲修輯舛訛者皆已改正失倫
者皆已叙秩繁蕪者皆已刪除遺畧者皆已增入
固足以表彰往跡而昭示來茲矣但由己亥以迄
今閱三十餘年所無論剗削漫漶利不可讀而歲

修武縣志

原序

四

叙遞遷升降非一戶口田賦之豐耗人物風俗之
盛衰以及官師科目沿革興除之迭變時事日增
一而載籍多缺後有作者將誰前聞此前撫都憲閣
有檄命修輯之舉憬癸酉之夏承乏是邑而此志
於辛未春業已脫稿繕寫成書矣其間有無挂漏
是否正僞受事旣淺稿復上呈無從而叅稽之也
未及鏤板會閣公遷去今大中丞顧以

聖天子聲教四訖海隅日出罔不率俾將大車書一
統之盛纂輯統志備爲一代成書檄發原稿諄諄

以博洽典核汰繁文陋是命憬遵奉唯謹隨于是年春延修人士明經范子璠蔣子垣校讐而釐訂之斟酌損益編次成帙用登梨棗憬終以受事日淺告竣期迫見聞未廣蒐羅未備不無遺憾也雖然河山不殊風土如故因文喻化存乎其人語曰鑒於水者正其貌鑒於志者勉其行使產斯土者而觀志女惕雞鳴士兢昧旦勤式穀以訓子急賦稅以供上同心協力祛澆還淳則力田孝悌之風行而比戶可封矣吏斯土者而觀志覽土宇之廣

修武縣志

原序

五

狹當思何以經理之覽戶口之多寡當思何以休養之覽學校人物之隆替當思何以振興而風勵之別險易酌經緯因人情時勢而利濟之邑乘具在今古同揆不可以觀感而有得乎顧閭兩公之加意於志也蓋亦以前事之不忘後事之師豈徒侈記載飾觀美存文獻於既往俟史徵於將來也哉憬竊有志而未逮也

康熙三十四年歲在乙亥孟夏知縣事瀛海邊憬撰

補修姓氏

總裁

兵部右侍郎兼都察院右副都御史巡撫河南等處地方兼提督衙節制全省軍務駐防滿洲營管兵兼理河道加五級紀錄十次

阿思哈補滿洲正旗人

翰林院編修提督河南全省學政加三級

李宗寶福建晉江縣人

河南等處承宣布政使司布政使加三級紀錄二十四次

佛德容滿洲正旗人

河南等處提刑按察使司按察使兼管兩河河道程加級紀錄荷

烟謙沂江蘇人保

河南分守糧儲驛監道加五級紀錄二十一次

溫必聯魯存江西石城人

河南分守彰衛懷三府兼管水利河北河務橋道紀錄四次

寧泰靜滿洲白旗人

署理懷慶府正堂印務南陽府糧監督捕水利分府加級紀錄次

岱奉天正旗人

修武縣志

姓氏

懷慶府黃沁分府加五級紀錄十次記功一次荆如棠陞山西平陸人

懷慶府糧捕鹽務水利分府尋清化鎮原衛同知加級紀錄十次薩廉滿洲正旗人

纂修

修武縣知縣加級戈雲錦海文直隸景州人

校閱

縣丞加級王承燧慎齋直隸長垣人

教諭加級李詩安陽人副榜

訓導加級毛恭林縣人貢

典史

吳錫芳遼東人

儒學教諭候選知縣黃汝震光州人舉人

導 李辰郟城人歲貢

協修

按貢候選教諭姜元吉

採訪

進士南陽府教授王彭會

拔貢成清

歲貢新野縣訓導馬元

歲貢南召縣訓導范穎

修武縣志 姓氏 二

歲貢薛大範

歲貢李璧

廩生王夢蛟

廩生金峩

監生路天錫

正字

增生范元

生員趙軒

生員范英敏

監

生

范志

督梓

監

生

范源貴

監

生

趙體復

分理

生

員

成奕錫

梁廷機

姜信期

詹世聖

修武縣志

姓氏

三

邱壯鰲

楊希賢

張遇

李瑤

范鵬舉

王又元

王士元

張汝業

趙壽泰

監

生

范殿詔

馬允符

武全

瞻

錄

書

吏

楊璽

徐三會

修武縣志

姓氏

四

修武縣志目錄

卷首

圖

卷一志

星野 圖附

卷二志

疆域 形勝鄉鎮附

城池 街巷坊表附

卷三志

公署

學校

修武縣志

目錄

卷四志

賦役 恤政附

卷五志

兵防

卷六志

山川 橋梁附

古蹟

卷七志

祠祀

陵墓

卷八志

風俗

物產

卷九志

災祥

卷十表

沿革

卷十一表

職官

卷十二表

選舉

修武縣志

目錄

二

卷十三傳

名宦

人物

卷十四傳

儒林

卷十五傳

孝義

文苑

卷十六傳

方技

流寓

卷十七傳

列女

卷十八

藝文上

卷十九

藝文下

卷二十

雜識

修武縣志

目錄

三

修武縣志卷首

圖

周禮職方氏掌天下圖鑿輿地之有圖由來久矣古來王佐名臣豈能遍閱海內然某處險要某處廣袤某為天府之國某為四戰之區指示形勢歷歷如目睹良以有圖可按也故漢祖入關蕭何先收秦籍由是周知阨塞強弱之處修雖彈丸黑子南控大河北跨太行實為三河之咽喉舊圖歷久模糊今加較正使善繪者東諸片楮庶幾採風君子按籍披覽瞭若指掌云

修武縣志

卷首

圖

一



縣境圖

東至獲嘉縣界

東北至輝縣界

東南至濬縣界

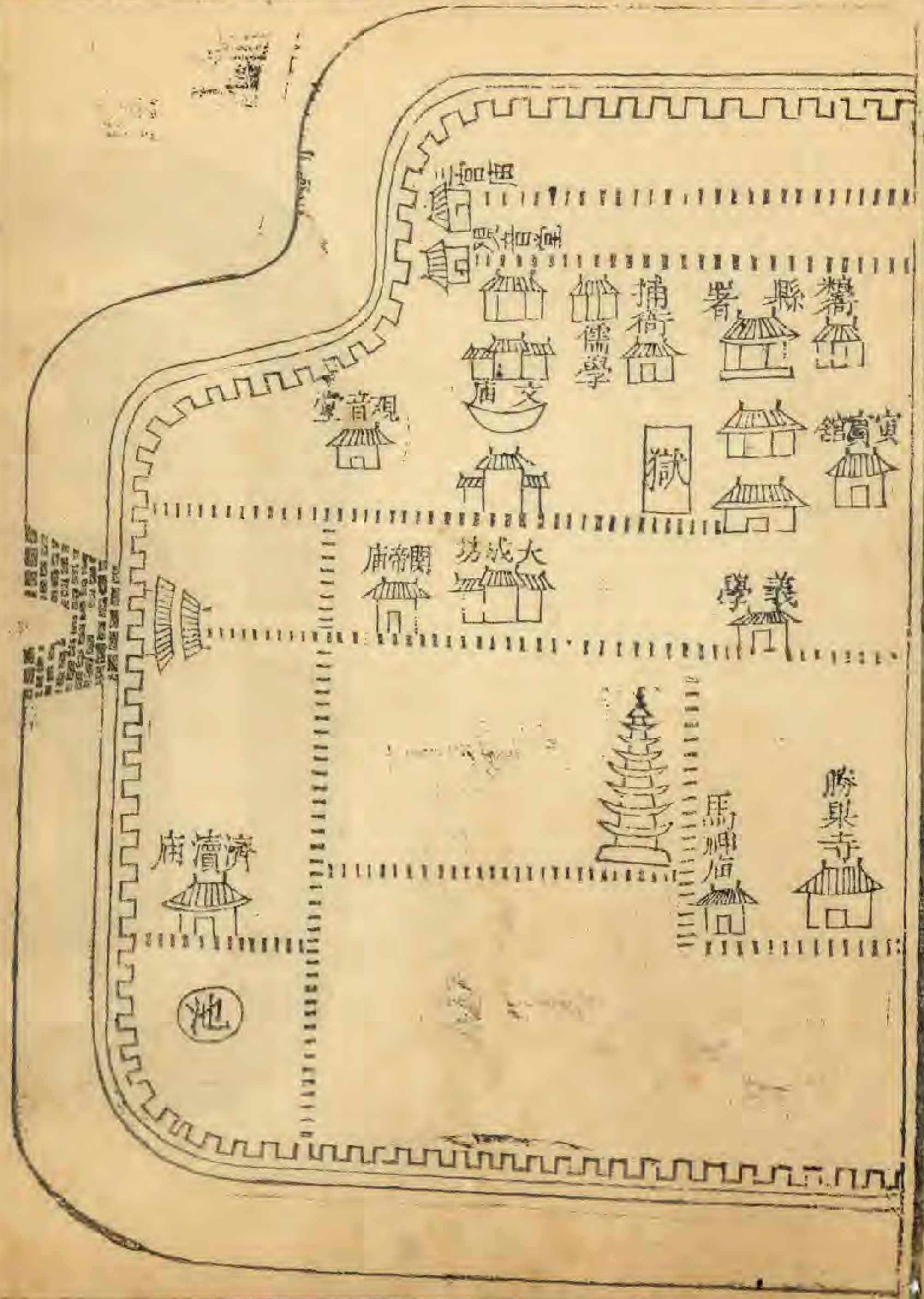
南至武陟縣界

修武縣志

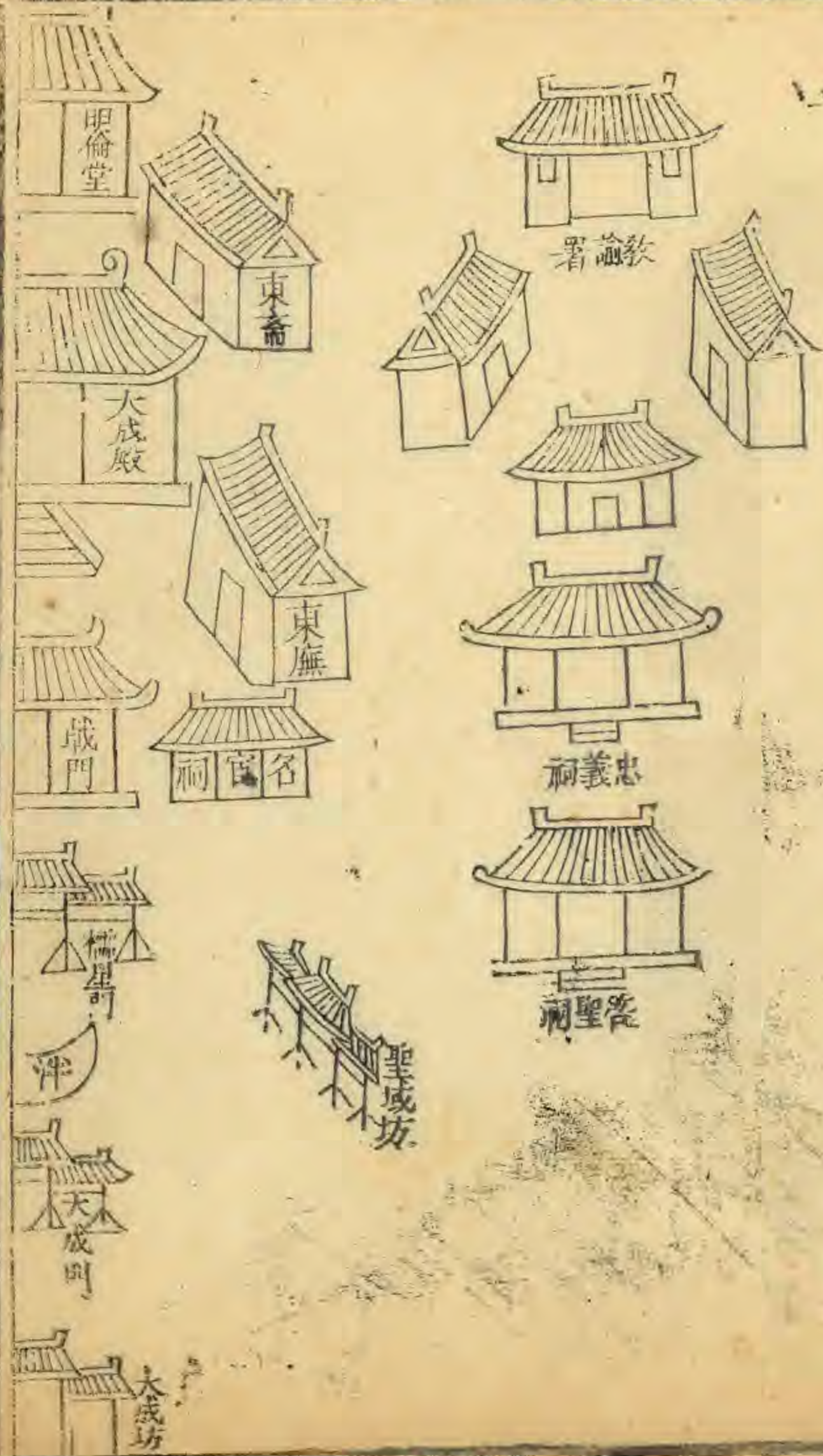
縣署圖



卷首圖



修武縣志
學宮圖



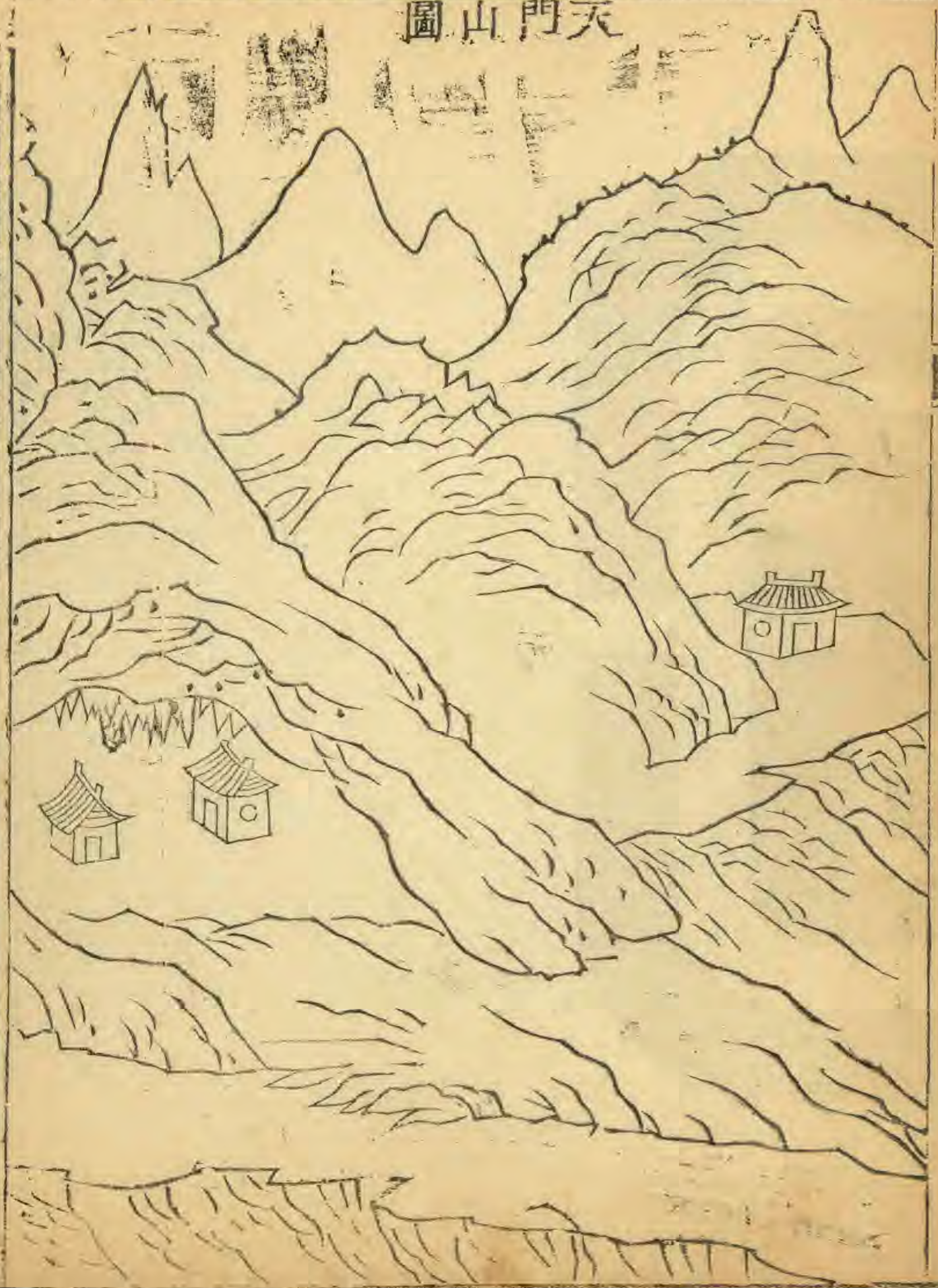
卷首

圖

四



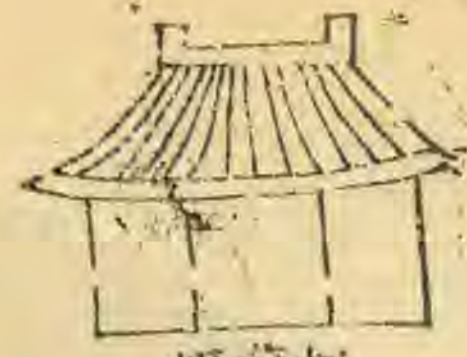
天門山圖



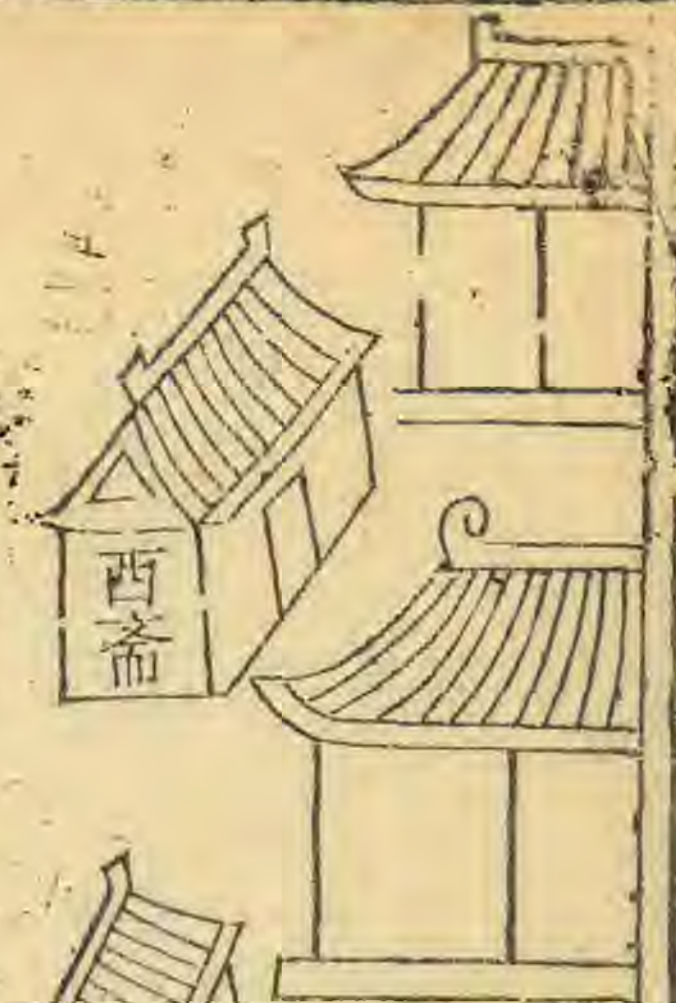
修武縣志

卷首圖

五



訓導署



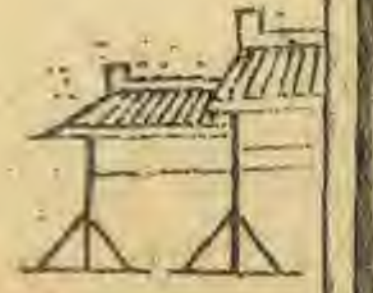
西齋



西廡



鄉賢祠



池



賢閣

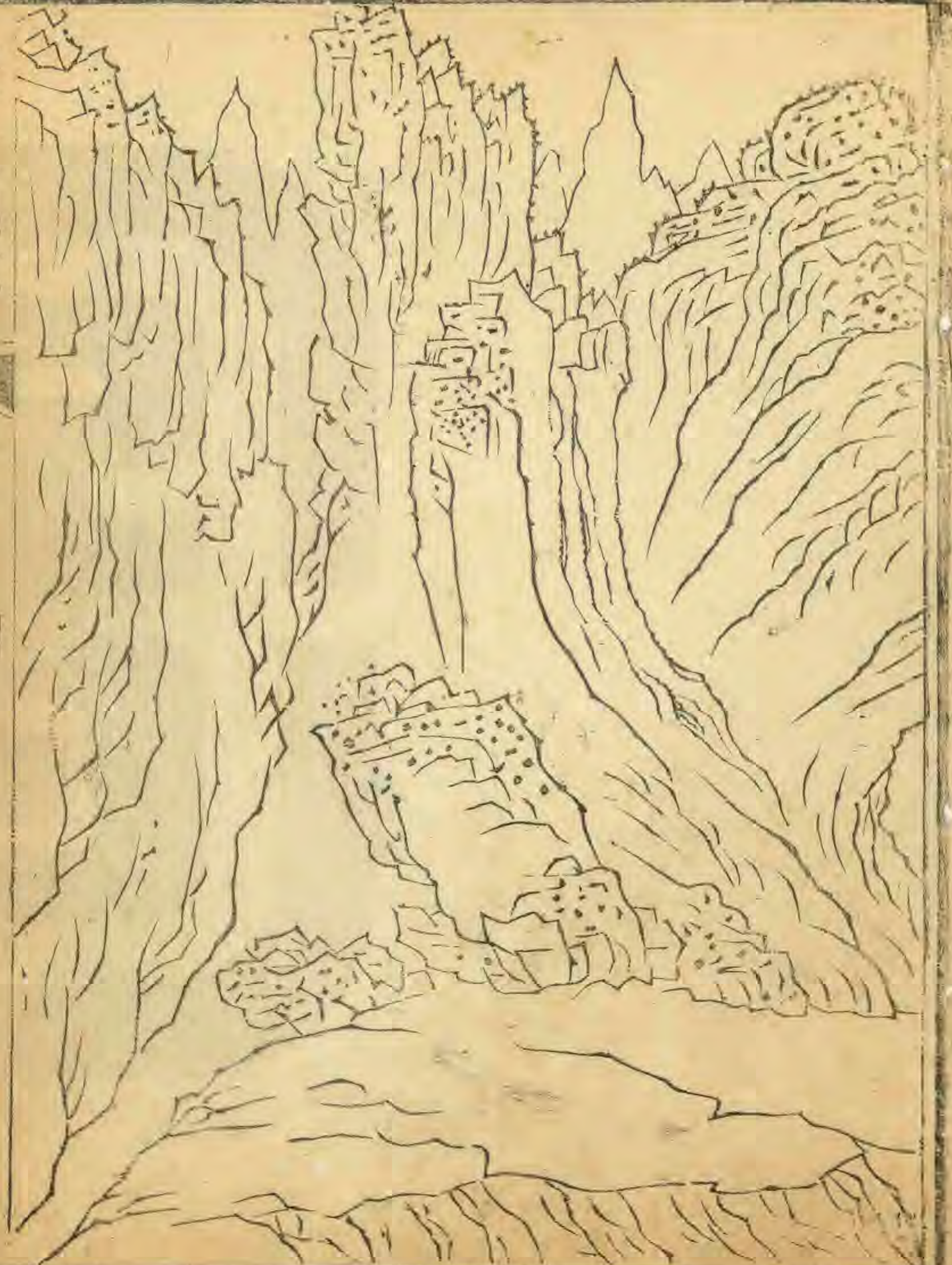


修武縣志

卷首

圖

百家巖圖



一

修武縣志

卷首圖

七

