

增修埤雅廣要

浙

江圖書館





浙江圖書館



浙江圖書館



浙江圖書館

增修埤雅廣要卷第三

天道門

秀水卜世昌男卜不允仝校

歲時類

太易

以其虛而善應名之曰道也妙而不測名之曰神也移而不定名之曰易也凡諸倫類生而含識者名之曰性也性之所起而差別者名之曰情也江南云一性之動是爲太易言性之移易不定也或爲人或爲異類在性之所好而生理以其移易之事廣大故名太易文中子曰天地

立而易行其中矣

造化

形之生成謂之造因形而易謂之變離形遷滅
謂之化夫天地萬物陰陽造化而已性之分別
謂之識事之感發謂之情物之合情具識者相
續流轉於造化之中歷無窮時爲無窮事因理
之有常也然而陰陽運行而不息寒暑往來而
不窮春冬開落霜露改更日就月將時至氣化
自少者必壯壯則必老老則不能不變自爲者
必成成則必壞壞則不能不化有能遺物離人

超出造化之外卓然而獨存者其惟聖人乎

春

春之爲文從艸屯日蠱也萬物始新屯生而蠱
興也日在營室昏參中其日甲乙其帝大暉其
神勾芒盛德在木日行東陸其蟲鱗其音角其
數八其味酸其臭羶其祀戶祭先脾東風解凍
蟄蟲始振魚上水獺祭魚鴻鴈來天氣下降地
氣上騰天地合同萬彙昭蘇天子親帥三公九
卿諸侯大夫以迎於東郊還反賞公卿諸侯大
夫於朝

夏

夏之爲言大也明也萬物至此盛大而光明也
 日在畢昏翼中日婺女中其日丙丁其帝炎帝
 其神祝融盛德在火日行南陸其蟲羽其音徵
 其數七其味苦其臭焦其祀竈祭先肺螻蝻鳴
 蚯蚓出王瓜生苦菜秀天子親帥三公九卿諸
 侯大夫迎於南郊還反行賞諸侯慶賜遂行無
 不懽悅

中央

中央土其日戊巳其帝黃帝其神后土盛德中

央其位次金火之間其行至未申之際其蟲倮
其音宮其數五其味甘其臭香其祀中雷祭先
心天子居大廟大室乘大路駕黃駟載黃旂衣
黃衣服黃食以居食稷與牛其器圜以閔木配
春火配夏金配秋水配冬土則每時寄王十八
日而其正位實在未宜處季夏之末金火之間
不然則火金相見必相克則不能成歲功矣

伏

秋

秋之爲言愁也萬物其氣凄惻而愁也日在翼

昏建星中且畢中其日庚辛其帝少皞其神蓐
收盛德在金其行西陸其蟲毛其音商其數九
其味辛其臭腥其祀門祭先肝涼風至白露降
寒蟬鳴鷹乃祭鳥用始行戮天子親帥三公九
卿諸侯大夫以迎於西郊還反賞軍帥武人於
朝命將選士以征不義

冬

冬之爲言終也萬物藏而四時盡也日在尾昏
危中且七星申其日壬癸其帝顓頊其神玄冥
盛德在水其行北陸其蟲介其音羽其數六其

味醜其臭朽其祀行祭先腎水始永地始凍雉
入大水爲蜃虹藏不見天氣上騰地氣下降天
地不通閉塞而成冬

三伏

按三伏之節起於秦德公前郊祀志秦文公作
伏祠孟康曰六月伏日也周時無至此乃有之
師古曰立秋之後以金代火金畏於火故至庚
必伏歷忌曰四氣代謝皆以相生至立秋以金
代火金畏故三伏皆庚日伏之爲言伺也藏也
隱也金乍見火而遜土旺隱而伏藏伺其時之

地雅堂要 卷三
至也故季夏之末孟秋之始適當一歲之中陰
陽家謂土王用事

晝夜

游氣紛擾合而成質者生人物之萬殊其陰陽
兩端循環不已者立天地之大義晝夜者天之
一息乎寒暑者天之晝夜乎天地春秋分而氣
易猶人一寤寐而魂交魂交成夢百感紛紜對
寤而言一身之晝夜也氣交爲春萬物揉錯對
秋而言天之晝夜也氣本之虛湛本無形感而
生則聚而有象有象斯有對對必反其爲有反

必有仇仇必和而解故愛惡之情同出於太虛
卒歸於物慾倏而生忽而成不容有毫髮之間
其神矣夫

刻

刻漏也以漏箭定日晷曰刻故因謂晷度曰刻
書正義之古制晝長六十刻夜短四十刻晝短
四十刻夜長六十刻晝夜中六十刻天之晝夜
以日出入爲分人之晝夜以昏明爲限日未出
前二刻半爲明日入後二刻半爲昏損夜五刻
以禪於晝則晝多於五刻夏至晝六十五刻夜

三十五刻冬至晝三十五刻夜六十五刻春秋
分晝五十五刻夜四十五刻從春分至夏至曆
九刻半夏至至秋分減亦如之從秋分至冬至
減十刻半從冬至至春分增亦如之漢初大率
九日增減一刻至和帝時侍霍融始請改之古
作刪

歲

歲木星也其步越歷二十八宿宣徧陰陽十二
月一次也從步戊聲釋名云歲越也越故限也
爾雅夏曰歲郭璞曰歲星行一次蓋木星謂之

歲星與年歲義同者因以其一年行一次十二月而周天故曰歲星此星行一次而四時之功畢矣故謂之歲

閏

閏餘分月也三歲一閏五歲再閏告朔之禮天子居宗廟閏月居門中從王在門中周禮閏月王居門中以其無月也史記黃帝起消息正閏餘論曰一歲本有三百六十六日天順動而不止不能無小失故節減其六日又減小月六日以順天象三歲足得一月餘六日故三歲而閏

又餘六月積二歲又餘二十四日故五歲再閏
 閏之言擱也若今俗縫衣一長一短則感其長
 以就短謂之擱項氏曰年以日月十二會為一
 周故止於三百五十四日而成年歲以星度中
 朔術為一周故必三百六十六日為成歲蓋五
 年餘兩月而後五氣之氣始備而度始周此再
 閏而無餘日七閏而無餘分也又黃楊遇閏則
 退一寸鳧茨遇閏則增一枚抑亦閏候之使然
 歟

晦朔

大月三十日爲晦小月二十九日亦爲晦晦之
爲言昧也是夜自暮達旦而昧昧也朔之爲言
蘇也次月一日而明稍蘇也又初也始也堯時
有草夾階曰蓂觀之以知晦朔所謂曆草也夏
以平明爲朔殷以雞鳴爲朔周以夜半爲朔是
謂三朔古者天子頒朔則聽朔於南門諸侯受
朔則告朔於太廟告朔之禮每月一日請而行
之有司則供餼羊時君不能故子貢欲去之夫
子惡其若并去其羊則此禮遂絕不復振也莊
生謂雞茵不知晦朔猶言夏蟬不可語水霜矣

望

望月滿也借作望如朝君也從臣從月從壬壬
 朝廷也後律歷志分天之中相與為衡謂之望
 謂月半日月正相對其平如衡蓋月體無光待
 日照而光生半照即為弦全照乃成望交在前
 朔則日食望則月食交在望後望則月食後月
 朔則日食交正在朔則日食既前後望不食交
 正在望則月食既前後朔不食大率一百十三
 日有餘而道始一交非交則不相侵犯故朔望
 不常有食周禮卿士注月大十六日望月小十

五... 望... 文... 古... 年... 望... 月... 之... 望... 大... 三... 望... 月... 小... 十...

五日望說文古作望日月之望本作望瞻望之
望從亡望省聲今通作望非古文制字之義

辰

書曰曆象日月星辰注辰謂日月交會於十二
次會之地也每月不同十月析木寅九月大
火卯八月○星辰七月鶉尾巳六月郭火午五
月鶉首未四月實沈申三月大梁酉二月降婁
戌正月娵訾亥十一月元枵子十二月星紀丑
又五辰謂木火土金水之時也三辰謂日月星
之時也日照晝月照夜星運行於天民得取其

地雅原要 卷二
時節以畊鑿而不失也

節候類

起候

以十一月中蚯蚓結起候者用冬至甲子上元曆始也以東風解凍起候者本人正爲重用五代馬重績新曆日月雨水爲氣首也

正月

東風解凍者春風發散寒凍之氣也蟄蟲始振者初始振動而未出至二月乃大驚魚上冰者雪盛寒時伏水下逐其溫暖至正月陽氣上始

遊水上而近於水獺祭魚者此時魚肥美先祭而後食也鴻鴈來者大鴻小鴈自外來於中國將北反其居通卦驗云立春雉雊雞乳雨水降條風至條風東風也猛風風之甚也動搖草木有聲故曰草木萌動是爲可耕之候

二月

桃始華應驚蟄候又五日而倉庚鳴驪黃又曰黃栗留又曰鶯黃商庚楚雀齊人謂搏黍令曰布谷與搏黍聲相近鳴鳩鵲鷦皆其號也鷹化爲鳩至秋時則鳩化鷹玄鳥燕也又曰乙鳥以

坤形厚要 卷二
三十一
施生時來巢人堂宇而孚乳嫁娶之象所以商
簡狄吞而生契陽在陰內不得出奮擊之而雷
發其陽聲電者陽之光陽在陰外有所麗故閃
爍而爲電又曰電是陽光陽微則光不見皆陽
氣漸盛以擊於陰其光乃見故云始電

三月

桐始華田鼠化爲鴛鴦鷓也一云牟無鼠陰類
陰氣盛故化爲鴛鴦陽氣盛則鴛復化鼠虹螭蝮
也雄蜺謂明盛者雌蜺謂闇微者虹是陰陽交
會之氣純陰勝陽則虹不見若雲薄漏日日照

味成靡草葶藶之屬以其枝葉細故云靡草六
陽之月至陰之草不勝陽而死

五月

螿蝗生又曰螿蟻一名不蠲其子名螿蛸燕趙
曰食靡齊杞東曰馬穀鵙始鳴七月將寒之候
也幽地晚寒五月則鳴反舌百舌也今日蝦蟆
其舌本著口側末向內靡信云曾取屠視之其
舌反向後鄭不然乃知反舌春始鳴至五月稍
止其聲數轉故名反舌或蝦蟆舌性自然不必
以爲反舌也鹿陰類感陰氣而角解今醫家用

鹿茸補陰是也蟬亦陰類感而鳴半夏生藥名也陰極陽生

六月

溫風始至溫厚之氣至季夏而極也蟋蟀蟄也亦名促織生土中季夏羽翼稍成未能遠飛故居壁七月則遠飛互野鷹感二陰之氣乃有殺心學習擊搏之事焦問云仲秋鳩化爲鷹仲春鷹化爲鳩此六月何有鷹學習乎張逸答曰鷹雖爲鳩自有真鷹可習腐草得暑濕之氣故爲螢不言化者螢不復爲腐草矣土潤溽暑大雨

時行

七月

涼風至寒候也白露降金色也寒蟬鳴得陰氣
之正寒蜩又曰寒蜩似蟬而小青赤鷹殺鳥不
敢先嘗示民報本也又示不有武功天地始肅
禾乃登

八月

鴻鴈來孟春言自外而內此又言自北而來南
玄鳥歸爲仲秋之候春至秋歸歸蟄藏本處羣
鳥養羞羞食之美養之以備冬藏蟄蟲啓戶於

雷發聲之時故坯戶於雷收聲之時坯戶者戶
穴也增益穴四畔使通明處稍小以時尚溫猶
須出十月寒甚方閉之雷二月陽中發聲八月
陰中收聲陰縮故水始涸也國語曰辰角見而
雨畢天根見而水涸雨畢而除道水涸而成梁
八月宿直昴畢主雨天根氏房之間辰角見九
月奉天根見九月末本末相去二十一日餘

九月

鴻鴈來賓云仲秋來者爲主季秋來者爲賓又
云仲秋來則過去季秋來則客止未去雀入大

水化爲蛤飛化爲潛也菊有黃華獨記其色以其華應陰之盛愚謂五陰不能剝一陽故吐其美爲華休祭于天然後戮禽而食孟秋鷹祭鳥飛者形小其成爲速季秋豺祭獸戮獸走者形大其成爲遲草木黃落反本也蟄蟲咸俯皆垂頭向下以隨陽氣之在內也

十月

水始冰季秋霜降至此始冰履霜堅冰至也凍水冰則地凍可知雉入大水爲蜃大蛤曰蜃飛化爲潛也虹藏不見季春陽勝陰故虹始見孟

冬陰勝陽故虹藏不見天氣上騰五月一陰生
至十月六陰俱升六月巳謝天體在上陽歸虛
無故云上騰地氣六陰在下用事故云下降也
閉塞而成冬者陽氣下藏地中陰氣閉固而成
冬也

十一月

鶡鴠不鳴者蓋鳥之後鳴求旦乃陰類而求陽
故感一陽而不鳴虎始交者亦陰類感一陰而
交也荔挺出荔香草感陽而香馬薙也蚯蚓結
者蚯蚓出穴屈首下向陽氣氣動欲窕而上首

故其結而屈糜角解者鹿陽獸夏至得一陰而解角麋陰獸冬至得一陽而解角水泉動者坎天一之陽所生也

十二月

鴈北鄉者自南而趨北早者則此月北鄉晚者二月乃北鄉鵲始巢者鵲知歲所在以來歲之氣兆故巢也早者十一月詩緯云復之日鵲始巢是也雉雌者火畜也感陽有聲故雌鷄乳者鷄木畜也麗於陽而有形故乳在立春節以立春在此月也征鳥厲疾者時殺氣盛極故鷹隼

之厲取鳥疾捷言猛也水澤腹堅者水堅達內
謂腹厚實在玄枵女虛危之次出土牛者出作
也月建丑爲土龍克水作土牛以送寒氣使陽
氣不爲來歲之害也按七十二候各有其義觸
景興思可以寓感時動物之歎矣

二十四氣者孔云正月立春節雨水中二驚蟄
節春分中三穀雨節清明中四立夏節小滿中
五芒種節夏至中六小暑節大暑中七立秋節
處暑中八白露節秋分中九寒露節霜降中十
立冬節小雪中十一大雪節冬至中十二小寒

節大寒中雨水者雪散而爲雨水自上而下曰
雨北風凍之而爲雪東風解之而爲水驚蟄者
蟄蟲驚而走出穀雨者雨以生百穀清明物生
清淨明潔小滿物長於此小得盈滿芒種有芒
之穀可稼種小暑就極熱之中分爲大小月初
爲小半爲大處暑將退伏潛處白露陰氣漸重
露凝色白寒露氣寒將欲凝結小雪大雪十月
初小十一月轉大小寒大寒十二月初寒爲小
月半寒爲大

增修埤雅廣要卷第四

地道門

秀水卜世昌男卜不遲全校

輿地類

地

元氣初分輕清陽為天重濁陰為地萬物所陳
列也從土也聲徐曰地者迤也迤而高也山嶽
丘陵墳衍迤而卑也皐隰汗潢故曰地有三形
高下平也元命苞曰地者易也言養萬物懷孳
交易變化含吐應節也又東西二億三萬三千
里南北二億三萬一千五百里夏禹所治東西

二萬八千里南北二萬六千里地有升降日有
修短地雖凝聚不散之物然二氣升降其間相
從而不已也陽日上地日降而下者虛也陽日
降地日進而上者盈也此一歲寒暑之候也至
於一晝夜之盈虛升降則以海水潮汐驗之爲
信然間有大小之差則繫日月朔望其精相感
邵子曰海潮者地之喘息也所以應月者從其
類也朱子曰天地之間東西爲緯南北爲經故
子午卯酉爲四方之正位而潮之進退以月至
此位爲節爾先儒皆謂地在天中水環地外四

遊升降不越三萬里春遊過東方五千里其下
降如其數秋遊過西方五千里其上升如其數
夏遊在南故日在其上冬遊過北故日在其南
此冬夏晝夜之長短因地有升降而然人處地
上如在舟中但見岸之移而不知舟之轉也至
於論潮則謂天包水水承地而一元之氣升降
於太空之中地乘水力與元氣相爲升降氣升
而地沉則海水溢上而爲潮氣降而地浮則海
水縮而爲汐一晝一夜陰陽之氣再升再降故
一日之間朝夕皆再或作坐坐籀文作𠄎𠄎漢

文云肥饒之崇天墜之方是也

土

說文土者地之吐生萬物者也二畫象地之上與地之中卜畫象物形也鄭玄云地當陰陽之中能吐生萬物者土也禹貢厥貢惟土五色王者封五色土為社建諸侯則割其方色土與之使立社燾以黃土包以白茅取其潔黃燾取王者覆四方所謂享茅土之薦蓋本諸此也

嶽

說文云東岱南霍西華北恒中泰室王者巡狩

所至之地也從山嶽聲白虎通嶽者角功德也
詩話云山高而尊者曰嶽通作岳唐虞有四岳
至周始有五嶽四鎮九鎮故五嶽之祭視三公
然岱宗之外他亦無名而衡山則爲鎮不謂之
嶽至爾雅則曰秦華霍恒嵩郭注霍山卽天柱
山瀟水所至又云河南華河西嵩河東岱河北
恒江南衡又云衡山南嶽是霍衡俱是南嶽也
然自秦漢以來並以瀟之天柱爲衡山史記始
皇西南渡淮水之衡山至隋唐始以江南之衡
山爲南嶽一說吳嶽爲西嶽華山爲中嶽而嵩

高不爲嶽吳嶽卽岼山亦名吳山漢書在扶風
汧縣西古作岼岼詩書邁注作嶽

岱

說文岱泰山也從山代聲五嶽之東嶽也王者
受命易姓報功告成必於岱宗萬物始交代之
處一曰代宗禹封泰山禪會稽故繼世王者受
命必禪封刻石紀號以著勛績焉登山盤道凡
五十餘盤東上七十里經小天門大天門至仙
人間地多芝草玉石下有洞天名三官空洞之
天周迴三千里皆鬼神之府在今襲慶府奉符

縣西北三十里黃河去泰山二百餘里風俗通
云岱宗之洞岱胎也宗長也萬物之始陰陽之
交觸石膚寸而合不終朝而徧雨天下故爲衆
山之宗五嶽之長也

恒

爾雅恒爲北嶽周禮并州其鎮山曰恒山唐天
文志大梁析木其神主於恒山辰星出焉白虎
通北方恒山者何陰終陽始其道長久故曰恒
山恒常也從心從舟在二之間上下心以舟施
常也史記在定州恒陽縣風俗通云萬物皆伏

北方有常亦曰常山其志曰外夷有四昴宿主
 胡則延康以限之中郡有五寶符在代則高襄
 以臨之其頂也上秩乾門黑帝之宮觀其足也
 下捺坤軸玄神之都府豈止肇冀魏截幽燕握
 渚河撐大海瀕洞合沓半天下之襟帶嗟峨巉
 巖一宇宙之標格者也 古作那

衡

衡山在衡山縣西三十里晉因山以名郡湘中
 記云度應斗衡位直離宮故曰南嶽又名霍山
 爾雅疏泰與岱衡與霍皆一山而二名記衡山

北方有常亦曰常山其志曰外夷有四昴宿主
 胡則延宸以限之中郡有五寶符在代則高襄
 以臨之其頂也上秩乾門黑帝之宮觀其足也
 下捺坤軸玄神之都府豈止肇冀魏截幽燕樞
 者可掌上磨

又盡善也

入曰至出曰

民到於今管仲章

磨

其人存

樂歲下二字

記云度應斗衡位直離宮故曰南嶽又名霍山
 爾雅疏泰與岱衡與霍皆一山而二名記衡山

者朱陵之靈臺太虛之寶洞上承翼軫鈴總萬
物故名衡山下踞離宮統攝火師故號南嶽赤
帝館其嶺祝融宅其陽是爲神靈之所也逮于
軒轅以潛霍二山副焉長沙志軒翔聳括九一
餘丈尊卑差次七十二峰岩洞溪澗泉石之滿
交錯於中又有數十洞十五岩三十八泉二十
五溪九池九潭六源八橋九井三穿三漏此最
著者七十二峰最大者五祝融紫蓋雲密石廩
天柱而祝融爲最高山海經曰昔禹治水望峰
頂紫雲如蓋登而祭之果獲金簡玉字之書以

者朱陵之靈臺太虛之寶洞上承翼軫鈴總萬
物故名衡山下踞離宮統攝火師故號南嶽赤
帝館其嶺祝融宅其場是為神靈之所也逮于

伊世珍琅環記張茂先博學強記嘗為建安從事遊于洞宮遇一人問曰君讀書幾何華曰
未讀者二十年内書若二十年外華已盡讀之矣其人議論超然華頗內服因其至一處大石中
忽有門引華入數步則見是天地宮室嵯峨入一室中陳書滿架曰此歷代史也又一室則曰萬國志
也每室有奇書惟一室頗高有二天守之華問故曰此皆玉京紫微金真七映丹書紫字諸
秘籍指二天曰此龍也歷觀諸室書皆漢以前事多所未聞者華心樂之欲賃住數十日其人笑
曰君癡矣即命小童送出華問地名對曰琅環福地

浙江

廩
壬峰
百以

遂治水之功云

華

說文華山五嶽之西嶽也在今弘農華陰是也
地志東北冀東南豫西南梁西北雍華山斗字
分之山海經云泰華山削成而四方高五千仞
廣十里記云山頂有池生千葉蓮華服之羽化
因曰華山有泰華焉有少華焉有岑直上數千
仞自下小岑疊秀延于嶺表有如削成述異記
曰華山首陽本一山河神巨靈所開爲二以通
河流故掌迹存焉

嵩

說文中嶽嵩高山也從山高指事白虎通曰中嶽獨加高字何中央在四方之中而高故曰嵩高唐天文志鶉火大火壽星豕韋爲中州其神主嵩丘鎮星位焉西征記嵩山三十六峯東曰泰室西曰少室嵩其總名也謂之室者以其下多石室焉少室高八百六十丈方十里但泰室相埒差小耳其東北一峯曰雞鳴五更初便見日出故也郡國志在潁川陽城有嵩高山前武帝登神嵩吏卒聞呼萬歲者三登禮罔不答也

古作崇亦作崧俱言其高也

崐崙

崐崙山名水經曰山在西北去嵩高五萬里地之中也高萬一千里河水出其東北瓠屈從其東南流入于渤海漢書崐崙山高二千五百餘里日月所相隱避為光明亦作崐崙大荒經云阿儻達山一名崐崙山恒河出其南張揖云崐崙天帝下都廣袤百里高八萬仞增城九重面有九井以玉為欄旁有五門明獸守之十洲記曰山有三角其一角正于北辰名閼風巔其一

正西玄圃臺其一正東名崑崙宮有五城十二樓又肅州酒泉縣西南有崑崙之體亦曰崑崙史記肅州山崑崙非河源出者又夏記金城臨羌縣有崑崙祠縣有崑崙障

甸服

甸服畿內之地也甸田服事也以皆田賦之事故謂之甸服五百里者王城之外四面皆五百里也今按每服五百里五服則二千五百里南北東西相距五千里故益稷篇言彌成五服則至于五千然堯都冀州冀之北境并雲中涿易

亦恐無二千五百里周制九畿曰侯甸男采衛蠻夷鎮藩每畿亦五百里而王畿又不在其中併之則一方五千里四方相距爲萬里蓋倍禹服之數也漢地志亦言東西九千里南北一萬三千里禹聲教所及則地盡四海而其疆理則止以服爲制至荒服之外又別爲區畫如所謂咸建五長是已若周漢則盡其地之所至而疆畫之也

湖海類

海

釋名云海晦也王引穢濁其水黑而晦取其荒
遠冥昧之稱也博物志曰天地四方皆海水相
通地在其中蓋無幾也七戎六蠻九夷八狄形
類不同總而言之曰四海言近於海也按四海
之外皆復有海云東海之別有渤海南海之別
有漲海西海之別有青海北海之別有瀚海莊
子曰海水三歲一周流相簿則地動木玄虛海
賦曰其爲器也包乾之奧括神之區惟神是宅
亦祇是廬何奇不有可恠不儲初學記云凡四
海謂之禪海禪海之外復有大瀛海以其之

莊子曰天下之水莫大於海尾閭泄之注百川
之下而閭疾故曰尾閭蓋泄海水之出外者司
馬云閭者聚也水聚族之處在扶桑東一名沃
焦一石方圓四萬里厚四萬里海水注者無不
焦神仙傳麻姑謂王方平曰余見東海三爲桑
田矣向到蓬萊水淺於往者略半也東行復揚
塵乎

潮

說文潮海水逆而上也朝宗于海本作淖從水
朝省聲俗作潮早日潮晚日汐抱朴子日月之

精生水是以月盛則海潮大潮水從月邊來一月之中天再東再西故潮再大再少夏時日居南宿天卑一萬五千里故冬潮小春日居東宿故春潮漸起秋日居西宿故秋潮減天河從北極分爲兩條至於南極兩河隨天轉入地下過而下水又與海水合三水相蕩而天轉之故激成潮按高麗圖經云潮汐往來應期不爽爲天地至信山海經以爲海鱗出入之度浮屠書以爲神龍變化所致竇淑蒙海嶠志以爲水隨月盈虧盧肇海潮賦以爲日出于海衝擊而成王

充論衡以爲水者地之血脉隨氣進退其說不一率未之盡大抵天包水水包地地在天中而一元之氣升降於太空之中地承水力以自持與氣升降氣升而地沉則海溢氣降而地浮則海縮晝夜之氣再升再降故一日之間汝皆再也

湖

說文湖大陂也從水胡聲古史云昔黃帝遊蜀見水多決之下流乃鑿五湖以貯焉風俗通云湖都也流瀆四面所隈都也周禮揚州其濇五

湖寢者所仰以溉灌者也蓋五湖者太湖之別
名以其周行五百里三萬六千頃故以五湖名
義興記以太湖射湖貴湖陽湖洮湖爲五湖水
經謂長塘湖射貴湖上湖滬湖太湖爲五湖韋
昭謂胥湖蠡洮湖陽湖太湖爲五湖史正義以
菱湖游湖漠湖貢湖葺湖皆太湖東岸五都爲
五湖也虞翻云太湖有五道東通長洲松江南
通安吉等溪西通宜興荆溪北通晉陵滬湖西
南通興非溪陸龜蒙云太湖上稟咸池之氣一
水而五名二說爲近又青草湖一名洞庭湖在

巴陵宮序湖卽彭蠡湖在彭澤一名匯澤今鄱陽湖是也古防風氏之國于此

江

說文江水出蜀湔氐徼外從水工聲釋名江公也小水流入其中而公共也其源自嶧山至楚都名南江至潯陽爲九道名中江至南徐州名北江以入海禹貢三江旣入史正義云三江在蘇州自西南上太湖名松江古笠澤江自東南上至蠅湖名上江亦曰東江自東北入海名下江亦曰婁江一說南江從會稽吳縣南入海中

江從丹陽蕪湖東北至陽羨縣東入海下江從
毘陵縣北東入海九江前志云自盧江潯陽分
爲九道一曰烏白江二曰蚌江三曰烏江四曰
靡江五曰畎江六曰源江七曰廩江八曰提江
九曰箇江劉歆所謂湖漢九江入彭蠡澤是也
故書云江以南凡水皆呼以伯益之後封江陵
因以國爲氏

河

河圖曰黃河出崑崙山東北角剛山東北流千
里折西而行至於蒲山南流千里至於華山之

陰東流千里至於桓雍北流千里至於下津河水九曲而長者九千里入于渤海漢書云河有兩原一出葱嶺一出于闐合流東注蒲昌海潛行地中南出積石爲中國河爾雅九河徒駭太史馬頰覆釜胡蘇簡潔鉤盤鬲津通志云河自西戎入塞經秦隴陝洛夾山而行故少決徙自河陽以下東至海千里平田虛壤故多奔決無定流自河決澤川之後北瀆遂微九河皆絕援神契云河者王子年拾遺記云丹丘千年一燒黃河千年一清皆至聖之君以爲大瑞也水之

伯上應天漢述異記云昔有人乘槎溯流至一處以所見訪於成都卜者乃知身浮銀漢而還也

淮

周職方氏青州其川淮泗蓋周無徐兼之於青周之青卽禹之徐則徐之川莫大於淮淮又則餘川可知矣說文水出南陽平氏縣胎簪山東北過桐栢山大復山東南入海水經云淮均也釋名圍也圍繞楊徐之界東至于海爾雅淮爲澣建康實餘云秦時有望氣者曰五百年後金

陵有天子氣因鑿鍾阜以爲瀆令水貫城中呼
曰秦淮亦曰淮土

濟

沅水濟水也發源爲沅既東爲濟地志云濟水
出河東郡垣曲縣王屋山東南今絳州垣曲縣
山也始發源王屋山頂崖下曰沅水既見而伏
東出於今孟州濟源縣二源東源周迴七百步
其深不測西源周迴六百八十五步其深一丈
合流至溫縣是爲濟水歷虢公臺西南入于河
經所書單立導沅條例若斷若續而實有源流

或見或伏而脉絡可考先儒皆以濟水性下勁疾故能入河穴地流注顯伏吳興沈氏亦言古說濟水伏流地中今歷下凡發地皆是流水世謂濟水經過其下東阿亦濟所經取其井水煮膠謂之阿膠用攪濁水則清人服之下膈疏痰蓋其水性趨下清而重故也濟水伏流絕河乃其物性之常事理之著者程氏非之顧弗深考耳

泉

泉水源也象水流出成川形也爾雅濫泉正出

涌出也沃泉垂出下出也沈泉穴出仄出也按
泉乃水源之所自出也然其性味色香出沒顯
伏類多不同固皆地脉之異有所產歟是未可
知也禮運謂王者政平則醴泉出然酒泉郡城
下金泉味如酒亦未嘗不出也東坡云余聞湯
泉有七惠濟匡廬汝水尉氏驪山鳳翔之駱谷
渝州之陳氏山居惠州之佛疏院東熱泉湯如
也西冷泉雪如也句容縣之湖水半熱半冷熱
者可瀹雞魚入而輒死若梁州之廉泉滁州之
醴泉劔州之乳泉涪陵之醜泉華清之硫黃泉

黃山之硃砂泉孔子之不飲盜泉夷齊之不飲
貪泉李錫之爲廬城令變苦泉而爲甘泉耿恭
之被圍城中拜窅井而獲飲泉李廣利拔劒刺
山而山泉飛迸梁禪州舉錫卓地而地泉湧出
彙而觀之是雖地脉靈異所產之不同良由人
事精誠所感而見者亦多矣吁異哉泉之爲物
亦有不可得而推者歟

增修埤雅廣要卷第四

終

增補通志卷四

四

百廿四

浙江圖書館

增修埤雅廣要卷第五

地道門

秀水卜世昌男卜不遠全校

瀛海類

十洲記

漢武帝既聞王母說八方巨海之中有祖洲瀛洲玄洲炎洲長洲元洲流洲生洲鳳洲麟洲聚窟洲有此十洲乃人跡所希絕處又始知東方朔非世常人是以前延之曲室而親問十洲所有之物名故書記之方朔云臣學仙者耳非得道之人以國家之盛美將招名儒墨於文教之內

抑絕俗之道於虛詭之迹臣故韜隱逸而赴王
庭藏養生而侍朱闕矣亦由遵上好道且復欲
抑絕其威儀也曾隨師王履行比至朱陵扶桑
蜃海冥夜之丘純陽之陵始青之下月宮之間
內遊七丘中旋十洲踐赤縣而遨五嶽行陂澤
而息名山臣自少及今周流六天廣陟天光極
於是矣未若凌虛之子飛真之官上下九天洞
視百方北極勾陳而并華蓋南翔太丹而棲大
夏東之通陽之霞西薄寒穴之野日月所不逮
星漢所不與其上無復物其下無復底臣所識

乃及於是愧不足以酬廣訪矣

祖洲

祖洲近在東海之中地方五百里去西岸七萬里上有不死之草草形如菰苗長三四尺人已死三日者以草覆之皆當時活也服之令人長生昔秦始皇大苑中多枉死者橫道有鳥如烏狀啣此草覆死人面當時起坐而自活也有司聞奏始皇遣使者齋草以問北郭鬼谷先生鬼谷先生云此草是東海祖洲不死之草生瓊田中或名爲養神芝其葉菰苗叢生一株可活一

地雅廣要 卷五
人始皇於是慨然言曰可採得否乃使使者徐
福發童男童女五百人率攝樓船等入海尋祖
洲遂不返福道士也字君房後亦得道也

瀛洲

瀛洲在東海中地方四千里大抵是對會稽去
西岸七十萬里上生神芝仙草又有玉石高且
千丈出泉如酒味甘名之爲玉醴泉飲之數升
輒醉令人長生洲上多仙家風俗似吳人山川
如中國也

玄洲

玄洲在北海之中戊亥之地方七千二百里去南岸三十六萬里上有太玄都仙伯真公所治多丘山又有風山聲響如雷電對天西北門上多太玄仙宮宮室各異饒金芝玉草乃是三天君下治之處甚肅肅也

炎洲



炎洲在南海中地方二千里去北岸九萬里上有風生獸似豹青色大如狸張網取之積薪數車以燒之薪盡而獸不然灰中而立毛亦不焦所刺不入打之如皮囊以鐵錘鍛其頭數十下

乃死而張口向風須臾復活以石上菖蒲塞其
鼻卽死取其腦和菊花服之盡十斤得壽五百
年又有火林山山中有火光獸大如鼠毛長三
四寸或赤或白山可三百里許晦夜卽見此山
林乃是此獸光照狀與火光相似取其獸毛緝
以爲布時人號爲火浣布此是也國人衣服垢
汚以灰汁浣之終無潔淨唯火燒此衣服兩盤
飯間振擺其垢自落

長洲

長洲一名青丘在南海辰巳之地方各五千里

去岸二十五萬里上饒山川及多大樹樹乃有
二千圍者一洲之上專是林木故一名青丘又
有仙草靈藥甘液玉英靡所不有又有風山山
恒震聲有紫府宮天真仙女遊於此地

元洲

元洲在北海中地方三千里去南岸十萬里上
有五芝玄澗澗水如蜜漿飲之長生與天地相
畢服此五芝亦得長生不死

流洲

流洲在西海中地方三千里去東岸十九萬里

上多山川積石名爲昆吾治其石作鐵作劍光明洞照如水精狀割玉物如割泥

生洲

生洲在東海丑寅之間接蓬萊十七萬里地方二千五百里去西岸二十二萬里上有仙家數萬天氣安和芝草常生地無寒暑安養萬物亦多山川仙草其洲之水味如飴酥

鳳麟洲

鳳麟洲在西海之中央地方一千五百里洲四面有弱水繞之鴻毛不浮不可越也洲上多鳳

麟數萬各爲羣又有山川池澤及神藥百種亦
多仙家煑鳳啄及麟角合煎作膠名之爲續弦
膠或名連金泥此膠能續弓弩已斷之弦刀劍
斷折之金更以膠連續之使力士掣之他處乃
斷所續之處終無斷也武帝天漢三年帝幸北
海祠恒山四月西國王使至獻此膠四兩吉光
毛裘武帝受以付外庫不知膠裘二物之妙用
也以爲西國雖遠而上貢者不奇稽留使者未
遣又時武帝幸華林園射虎弓弩弦斷使者時
從駕上膠一分口濡以續弩弦帝驚曰異物也

乃使武士數人共對掣引之終日不脫如未續
時也膠色青如碧玉吉光毛裘黃色蓋神馬之
類也裘入水數日不沉入火不焦帝於是乃悟
厚謝使者而遣去賜以牡桂乾姜等諸物是西
方國之所無者又益思東方朔之遠見周穆王
時西胡獻昆吾割玉刀及夜光常滿盃刀長一
尺盃受三升刀切玉如切泥盃是白玉之精光
明夜照冥夕出盃於中庭以向天比明而水汁
已滿於盃中也汁甘而香美真靈瑞之器秦始
皇時西胡獻切玉刀無復常滿盃耳如此膠之

所出從鳳麟洲來劍之所出必從流洲來並是西海中所有也

聚窟洲

聚窟洲在西海中申未之地方三千里北接崑崙山二十六萬里去東岸二十四萬里上多真仙靈宮宮第比門不可勝數及有獅子辟邪鑿齒天鹿長牙銅頭鐵額之獸洲上有大山形似人鳥之象因名之爲人鳥山山多大樹與楓木相類而花葉香聞數百里名爲反魂樹扣其樹亦能自作聲聲如羣牛吼聞之者皆心震神駭

伐其木根心於玉釜中煮取汁更微火煎如黑
錫狀令可丸之名曰驚精香或名之爲震靈香
或名之爲反生香或名之爲震擅香或名之爲
人鳥精或名之爲却死香一種六名斯靈物也
香氣聞數百里死者在地聞香氣乃活不復亡
也以香薰死者更加神驗延和三年武帝幸安
定西胡月支國王遣使獻香四兩大如雀卵黑
如桑椹帝以香非中國所有以付外庫又獻猛
獸一頭形如五六十日犬子大似狸而色黃命
國使將入呈帝見之使者抱之似犬羸細禿悴

帝怪問使者此小物可美何謂猛獸使者對曰
夫威加百禽者不必繫之以大小是以神麟爲
巨象之王鸞鳳爲大鵬之宗百足之蟲制於螭
蛇亦不在於巨細也臣國去此三十萬里國有
常占東風入律百旬不休青雲干呂連月不散
者當知中國時有好道之君我王固將賤百家
而貴道儒薄金玉而厚靈物也故搜奇蘊而貢
神香步天林而請猛獸乘毳車而濟弱淵策驥
足以度飛沙契濶途遙辛勞蹊路于今已十三
年矣神香起天殘之死疾猛獸却百邪之魅鬼

夫此二物實濟衆生之至要助政化之昇平豈
圖陛下反不知真乎是臣國占風之謬矣今日
仰鑒天姿乃非有道之君也眼多視則貪色口
多言則犯難身多動則淫賊心多飾則奢侈未
有用此四者而成天下之治也武帝恧然不平
又問使者猛獸何方而伏百禽食噉何物膂力
何比其所生何鄉耶使者曰猛獸所出或生崑
崙或生玄圃或生聚窟或生天路其獸不窮食
氣飲露解人言語仁惠忠恕當其仁也愛護蠢
動不犯虎豹當其威也一聲叫發千人伏息牛

馬百物驚斷絙繫武士奄忽失其勢力當其神也立興風雲吐嗽雨露百邪迸走蛟龍騰鶩處于太上之廐役之元王辟邪之長帥者也靈香雖少斯更生之神丸疫病災死者將能起之及聞氣者卽活也芳又特甚故難歇也於是帝使使者令猛獸發聲試聽之使者乃指獸命喚一聲獸訑脣良久忽叫如天大雷霹靂又兩目戲禪之交光光朗衝天良久乃止帝登時顛蹶掩耳震動不能自止侍者及武士虎賁皆失杖伏地諸內外牛馬豕犬之屬皆絕絆離驚駭放蕩

許久乃定帝忌之因此獸付上林苑令虎食之
於是虎聞獸來相聚屈積如死虎伏獸入苑經
上虎頭溺虎口去十步已來顧視虎虎輒閉目
帝恨使者言不遜欲收之明日失使者及猛獸
所在遣四出尋討不知所止到後元元年長安
城內病者數百亡者大半帝試取月支神香燒
之於城內其死未三月者皆活芳氣經三月不
歇於是信知其神物也乃更秘錄餘香後一旦
又失之檢函封印如故無復香也帝愈懊恨恨
不禮待於使者益貴方朔之遺語自愧求李君

之不勤慙衛叔卿於堦庭矣明年帝崩于五柞宮已七月支國人島山震檀却死等香也向使厚待使者帝崩之時何緣不得靈香之用耶自合命殞矣

滄海島

滄海島在北海中地方二千里去岸二十一萬里海四面繞島各廣五千里水皆蒼色仙人謂之滄海也島上俱是大山積石至多石象八石石腦石桂英流丹黃子石膽之輩百餘種皆生於島石服之神仙長生島中有紫石宮室九老

仙都所治仙官數萬人居焉

方丈洲

方丈洲在東海中心西南東北岸正等方丈方面各五千里上專是羣龍所聚有金玉琉璃之宮三天司命所治之處羣仙不欲昇天者皆往此洲受太玄生籙仙家數十萬耕田種芝草課計頃畝如種稻狀亦有玉石泉上有九源丈人宮王領天下水神及龍蛇巨鯨陰精水獸之輩

扶桑

扶桑在東海之東岸直陸行登岸一萬里東復

有碧海海廣狹浩汗與東海等水不鹹苦正作
碧色甘香味美扶桑在碧海之中地方萬里上
有太帝宮太真東王父所治處地多林木葉皆
如桑又有樾樹長者數千丈大二千餘圍樹兩
兩同根偶生更相依倚是以名爲扶桑仙人食
其樾而一體皆作金光色飛翔空玄其樹雖大
其葉樾故如中夏之桑也但樾稀而色赤九千
歲一生實耳味絕甘香美地生紫金丸玉如中
夏之瓦石狀真仙靈宮變化萬萬端蓋無常形
亦有能分形爲百身十丈者也

蓬丘

蓬丘蓬萊山是也對東海之東北岸周迴五千里外別有圓海海繞山圓海水正黑故謂之冥海也無風而洪波百丈不可得往來上有九老丈人九天真王宮蓋太上真人所居唯飛仙能到其處耳

崑崙

崑崙號曰崑陵在西海之戌地北海之亥地去岸十三萬里又有弱水周迴繞而山東南接積石圃西北接北戶之室東北臨大活之井西南

至承淵之谷此四角大山寔崑崙之支輔也積
石圃南頭是王母告周穆王云咸陽去此四十
六萬里山高平地三萬六千里上有三角方廣
萬里形似偃盆下狹上廣故名曰崑崙山三角
其一角正北干辰之輝名曰閔風巔其一角正
西名曰玄圃臺其一角正東名曰崑崙宮其一
角有積金爲天墉城面方千里城上安金臺五
所玉樓十二所其北戶山承淵山又有墉城金
臺玉樓相鮮如流精之闕光碧玉之堂瓊華之
室紫翠丹房錦雲燭日朱霞九光西王母之所

治也真官仙靈之所宗上通璿璣元氣流布五
常玉衡理九天而調陰陽品物羣生希奇特著
皆在於此天人濟濟不可具記此乃天地之根
紐萬度之綱柄矣是以太上名山鼎於五方鎮
地理也號天柱於珉城象綱輔也諸百川極深
水靈居之其陰難到故治無常處非如丘陵而
可得論爾乃天地設位物象之宜上聖觀方緣
形而著爾乃處玄風於西極坐王母於坤鄉昆
吾鎮於流澤扶桑植於碧津離合火生而光獸
生於炎野坎總衆陰是以仙都宅于海島艮位

名山蓬上鎮於寅丑巽體元女養巨木於長洲
高風鼓於羣龍之位暢靈符於瑕丘至妙玄深
幽神難盡真人隱宅靈陵所在六合之內豈唯
數處而已哉此蓋舉其未爾臣朔所見不博未
能宣通王母及上元夫人聖旨昔曾聞之於得
道者說此十洲大丘靈阜皆是真仙奧墟神官
所治其餘山川萬端並無覲者矣其北海外又
有鐘山在北海之子地隔弱水之北一萬九千
里高一萬三千里上方七千里周旋三萬里產
生玉芝及神草四十餘種上有金臺玉闕亦元

氣之所含天帝君治處也鍾山之南有平邪山
北有蛟龍山西有勁草山東有束木山四山並
鍾山之枝幹也四山高鍾山三萬里官城五所
如一登四面山下望乃見鍾山爾四面山乃天
帝君之城域也仙真之人出入道經自一路從
平邪山東南入穴中乃到鍾山北阿門外也天
帝君總九天之維貴無比焉山源周廻具有四
城之高但當心有觀於崑崙也昔禹洪水既畢
乃乘躡車度弱水而到此山祠上帝於北阿歸
大功於九天又禹經諸五嶽使工刻石識其里

數高下其字科斗書非漢人所書今丈尺里數
皆禹時書也不但刻劇五岳諸名山亦然刻山
之獨高處爾今書是臣朔所具見其王母所道
諸靈藪禹所不履唯書中夏之名山爾臣先師
谷希子者太上真官也昔授臣崑崙鍾山蓬萊
山及神洲真形圖昔來入漢留以寄知此書尤
重於嶽形圖矣昔也傳授年限正同爾陛下好
道思微甄心內向天尊下降並傳授寶秘臣朔
區區亦何嫌惜而不陳所有哉然術家幽其事
道法秘其師術泄則事多疑師顯則妙理散願

且勿宣臣之意也

武帝欣聞至說明年遂復從受諸真形圖常帶
之肘後八節當朝拜靈書以書求度脫焉朔謂
滑稽逆知預觀帝心有美萬乘傲公侯不可得
而師友不可得而喜怒故武帝不能盡至理於
此人矣

增修埤雅廣要卷第五

終

浙江

增修埤雅廣要卷第六

方國類

秀水卜世昌男卜不遺全校

交趾國

館

交趾南方之偉國也國臨海嘗並古城等國以
 自益島與諸國多畏之國人立則交兩足趾故
 名即古交州也其方甚炎每一歲穀再稔雖冬
 不緒衣惟曾縞客至則設檳榔食頂面頰頰音稱
 紅如飲醇酎民性巧慧他國殆不如也歷代貢
 通中國其俗密以土置饅中獻使者卜休咎受
 之則貢不受則不貢也有元陳剛中使其國其

地雅異要 卷一
館伴曰交南之竹截爲器可代甕盎亦卉中之
巨擘也中朝其有此乎剛中曰殆有甚焉取行
篋箚葉以示館人駭之至今通貢不絕

占城國

在海西南自廣州發舶至諸蕃惟占城爲近順
風八日可達國人多姓翁廣舶到其國卽差蕃
官摺黑皮爲策書白字抄物數監盤上岸十取
其二外聽交易如有隱漏籍没入官若民人山
爲虎所噬或舟行被鱗魚之厄其家指其狀詣
王王命國師作法誦咒書符投名處所虎魚卽

自投赴請命殺之若有欺詐誣害之訟官不能
明令競主過鱷魚潭其負理者魚即出食之理
直者雖過十餘次鱷魚自避去宋時元嘗入貢
中國今

大明奄有四海諸蕃悉皆歸附矣

賓童龍國

圖

隸占城占城選人作地主出即騎象或馬打紅
織參從者百人執盾贊唱曰亞僕番語也以葉承
食椰子酒每歲貢方物於占城今羅漢中有賓
頭盧尊者蓋指此今訛為童龍佛書所謂王舍

城卽此地也人云目連舍基尚存

登流眉國

屬真臘選人作地主主堆髻纏帛蔽形每朝蕃
主出座名曰登場衆蕃皆拜罷同座交手抱兩
膊爲禮如中國义手也

真臘國



舟行北風十日可到天氣無寒每嫁娶則男婦
女舍最可笑一事國人生女至九歲卽請僧誦
經作梵法以手指挑損童身取其紅點其額其
母亦用點額喚爲利市云如此則其女他日嫁

人諧好歡洽宜其室家凡女滿十歲卽嫁若其妻與客合夫卽喜自詫云我妻有姿色且巧慧故人暱云國人犯盜則斬手斷脚燒火印印背黥其額犯罪至死則斬或削木椽其屍死令衆以當絞罪蕃殺害唐人卽依蕃法償死如唐人殺蕃至死卽童罰金如無金則賣身取金贖之

三佛齊國

自廣州發船取正南去冬日乘北風半月連夜至凌牙門五日方入三佛齊國以木作柵爲城

別無產物國人俱姓蒲習水陸戰臨陣敢死官
兵服藥刀箭皆不能傷以此霸於諸國前後每
國王先用金鑄形質以代其軀運一室以金爲
器皿供奉甚嚴其金像器皿各鑄誌示後人勿
毀代代如此近世有一王見所積金身器頗多
竊之則罪至死儲之則不敢開盡載之舟至大
海沉之舊傳其國地面忽然穴出生牛數萬人
取食之後用竹木窒其穴乃絕屢入貢於中國

單馬令國

唐船自真臘風帆十晝夜可到其國無主有地

王宋朝慶元二年進金三三埋金傘一柄

佛羅安國

自凌牙蘇家風帆四晝夜可到亦可遵陸有地
王亦係三佛齊差來其國有飛來銅佛二尊名
毘沙門王佛內一尊有六臂一尊有四臂每年
六月十五日係佛生日地人并唐人迎引佛六
尊出殿至三日復回其佛甚靈如有外國賊船
來劫奪佛殿寶珠至港口卽風發船不得渡多
是就港口搶劫他人往別國賣每一人鬻金四
兩或五兩如國內民妻與人有姦卽罰所姦人

地輿圖考 卷一
四
金四五兩還本人却以妻嫁與之

晏陀蠻國

自藍無里國去細蘭國如風不順飄至一所地名晏陀蠻周圍七千里人身如黑漆能生食人船人不敢艤岍山內無寸鐵皆以琿渠蚌殼磨銛爲刃其上有聖跡用渾金作床承一死人經代不朽常有巨蛇衛護其蛇毛長二尺人不敢近有一井每歲兩次水溢流入於海所過沙石經此水浸皆成金舊傳曾有船舶壞船人扶木飄至此山潛以水筒盛滿乘木信風飄流至南

毘國以獻國王試之果驗遂發七船欲併收此
山未至爲惡風所壞船人至山盡爲山蠻所食

大閩婆國

名重迦盧離莆家龍風帆八日乃至舊傳國王
係雷震石裂有一人出後立爲王其子孫尚存
人物舉措一如莆家龍產青鹽係海潮入田曝
成顆粒及產綿羊鸚鵡與真珠寶物之類

大食弼琶囉國

無國王有四座州其餘皆是鄉村本國不發船
爲無國王故也惟阜宿土豪更互主事遇婚娶

時女家報約取牝牛一隻有孕者斷其尾爲信
從斷牛尾日爲許婚之期候牛生犢時始還男
親須要男家割人尾來女家還元割牛尾期信
人尾蓋男子陽物也以爲聘幣至則女家喜以
鼓樂迎導徇於街者七日男乃入女舍婚合是
一家還親則使男子絕命也蓋風俗相尚欲顯
其婿之雄傑如無此物女家永不還親其國俗
自古而然大抵無君長各以豪強相尚地產利
物名駱駝鶴身長六七尺有翼能飛但不甚高
耳食離物并炙火或燒赤熱銅與之食生卵如

椰子破之如甕甕有聲國人好獵每三日一出
獵以藥箭射取獸物

大食勿拔國

邊海天氣暖甚出乳香樹他國皆無其樹逐日
用刀斫樹皮取乳或在樹上或在地下在樹自
結透者爲明乳蕃人用琉璃瓶盛之名曰乳香
在地者名塌香每歲春末有一等飛禽自天而
降不知出沒白如絲鶴大如家雀肥甚而味極
佳每旦天明卽四散飛泊日出則絕不見影國
人張羅殺食之惟春暮一月有之交夏則絕每

地牙屬
歲嘗有大魚死飄近岸身長十餘丈高二尺餘
國人不食但剝其膏爲油多者二三百斤肋骨
作屋桁脊骨作門扇骨節可爲臼又有龍涎全
不知所出忽見成塊飄泊岸下地人爭競貨買

大食勿斯離國

秋時露降朝陽曝之卽成糖霜真甘露也有樹
一年生如粟子而長名曰蒲盧可採食之次年
再生卽名麻茶澤沒石子也明年又生粟子是
間歲方生沒石子一根而異產亦可恠也產麥
每粒長三寸甜瓜每箇大五六尺石榴每箇重

五六斤桃子每箇重二斤香椽每箇重二十斤
菜每根可重十餘斤葉長三四尺米麥皆開地
窖之經三四十年不壞穿井百餘丈乃獲見水
又產胡羊高三尺餘其尾如扇每歲春時割取
脂二十餘斤再縫合仍生不取則脹死

麻囉奴國

野島賊居其上若他國有船飄落則羣起捉人
燒食取其腦蓋爲飲食器父母死則召親戚槌
鼓共食之非人類也

崑崙層期國

世刑圖要 卷一
十
常有 大鵬飛則遮日能食駱駝有人拾得其翅
截其管作水桶海島內有野人身如漆國人誘
捉賣與蕃商作奴

西天南尼華羅國

事佛教尊牛屋壁皆塗牛糞以爲潔各家置壇
以牛糞塗置花水麩香供佛蕃商到不得入屋
只坐門外

天竺國

隸大秦國所立國王悉由大秦國選擇俗皆辮
髮垂下兩鬢以帛纏頭衫袴鞋襪國內取聖水

能止風濤蕃商以琉璃瓶盛之若遇風濤以水
灑之立止

默伽國

古係荒郊無人煙因大食國祖師名蒲囉咩自
幼有異狀長娶妻在荒野生一男子無水可洗
弃之地母走尋水不獲及回見其子以脚擦地
湧出一泉水清甚此子立名司麻煙砌成大井
逢旱不乾泛海遇風濤以此水灑之則應手而
止

勿斯里國

地雅屬要 卷六
屬白達國節制其國終歲不雨國人有七八十
歲不識雨者止有一大江水平極清甘美不知其
源所出遇其時水溢四十日浸滿田疇候水退
而耕其田管下有二州名甜野亦近此江兩三
年間有一老人自江水中出髮鬢皓白坐於水
中石上國人拜問吉凶其人不語若笑則其年
豐稔若蹙額爲悲狀則必有饑疫坐良久復入
水中相傳古有聖人徂葛尼建塔頂上有鏡如
他國有兵船來其鏡先照見

斯伽里野國

近蘆眉國界國有山山上有深穴四季出火國人相與扛舁大石重五百斤或千斤拋放穴中須臾自然爆出皆碎如浮石每五年一次火從穴出流轉至海邊復回所過林木皆不燒遇石焚之如炭

默伽臘國

有國王海出珊瑚樹國人採之用縲縛十字木將麻線亂絞在十字上用石墜入江中棹船拖索刮取其樹古云鐵網取珊瑚蓋此類也

茶弼沙國

前後並無人到惟古來有聖人名祖葛尼曾到其國遂立文字該載其國係太陽没入之地至晚日入其聲洪於雷霆國王每於城上用千人吹角及鳴鑼打鼓雜混日聲不然則小兒驚死也

都播國



鐵勒之別種分爲三部自相統攝其俗結草爲廬無牛羊不知耕稼多百合取以爲糧衣貂鹿之皮貧者亦緝鳥羽爲服國無刑罰偷盜者倍徵其贓

出神異錄

奇肱國

民能爲飛車從風遠行湯時西風久下奇肱人車至於豫州界中湯破其車不以示民後十年東風復至乃使乘車遣回其國去玉門之西一

萬里

出博物志

頓遜國

梁武帝時貴方物國在海島上其俗人將死親賓歌舞送於郭外有鳥如鷲而色紅飛來萬家人避之其鳥食肉盡乃去卽燒骨以沉海中謂之鳥葬

第神秘苑

骨利國

居回紇北方瀚海之北地出名馬晝長夜短日
沒後天色正曛煮羊一胛才熟東方已曙

神異錄

大食國

在西南二千里有國山谷間樹枝上花生人首
如花不解語人借問惟笑而已頻笑輒彫落

乾陀國

音尸毘王之倉庫爲火所燒蕩其中有粳米焦
者于今尚存若服一粒則終身不患瘡疾

墮波登國

在林邑之東南接訶陵國西接迷黎國種稻每
月一熟有文字卽書于貝多葉死者乃以金缸
貫於四肢然後加以婆律膏及檀沉龍腦積薪
燔之

出神異記

訶陵國

在真臘之南豎木爲城造大屋重閣以櫻皮覆
之以象牙爲床以柳花爲酒以手撮食有毒常
人與之宿處卽生瘡與之交會卽死旋液着草
木卽枯

出神異錄

孝億國

界周三千餘里氣候常暖冬不彫落產羊馬無
駝牛宜五穀出金鐵衣麻布舉俗事妖不識佛
法有妖祠三百餘所每一日造食一月食之常
喫宿食 西陽雜俎

書

懸渡國

烏耗西有懸渡國山溪不通唯引繩而渡土人
佃於石間壘石為室接手而飲互相牽引所謂
猿引是也 雜俎

烏菴國

民有死罪不立殺刑唯徙空山任其飲啄事涉

浙

疑似以藥服之清濁自驗隨事輕重卽決

出伽藍記

繳濮國

永昌郡南千五百里有繳濮國其人有尾欲坐
乃先穿地作穴以安其尾若邂逅誤折其尾卽
死

出廣州記

撥拔力國

在西南海中不識五穀食肉而已常針牛畜取
血和乳生飲無衣唯腰下用羊皮而掩之

于闐國

婦人袴衫束帶走馬與丈夫無異死者以火燒



收骨葬之上起浮圖居喪者剪髮長四寸

伽藍記

女人國

居東北海角與奚部小如者部抵界其國無男
每親井即生也

訶條國

金遼山寺有鼉衆僧飲食將盡向石鼉作禮則

飲食悉具

酉陽雜俎

道明國

人不着衣服見着衣服者即共笑之俗無鹽鐵

以竹弩射蟲鳥

朝野僉載

義渠國

秦之西有義渠國其親戚死則娶柴而焚之薰
屍於煙上謂之登煙震

事見墨子

貫胷國

在盛國之東其人胷有竅尊者去其衣令卑者
以物貫其胷擡之又有不死人在國之東其人
長壽不死居圓丘上有不死樹赤泉食之乃壽

長臂國

在海之東其人垂手至地有人在海中得布衣
兩袖長丈有餘又有長脚人常負長臂人入海

捕魚今之橈同人蓋象此也與長臂國相連

下靈國

在海內其人從膝下生毛馬蹄善走自鞭其脚

一日可行三百里

聶耳國

在無腹國之東其人虎文兩手聶耳而行耳長及頰行則手捧之

無脊國

脊肚腸也

在北海外為人無脊穴居死即埋之其心不朽

二千歲乃復生

一臂國

在西海之北其人一目一孔一臂一脚半體比肩猶魚鳥相合

三身國

在夏后啓之北其人一首三身

二首國

在鑿齒國之東其人一身二首

無腹國

在深國國東其人男女皆無

柔利國

其人反膝曲足居上一手一足

交脛國

其人交脛言脚脛曲矣相交也

小人國

名曰埒長九寸海鶴吞之

龍伯國

崑崙以北九萬里龍伯國人長二丈萬八千歲

乃死類說

狗首國

契丹北有狗國人身狗首長毛不衣語若狗嗥

其妻皆人能漢語生男爲狗生女爲人自相婚
嫁穴居食生妻女食熟有中國人至其國妻使
逃歸以箸十餘隻教其行十里遺一隻狗逐之
見家物必啣歸則復去再四則不及追矣

長鬚國

有土人漂海落長鬚國王以女妻之有鬚數十
根蓋蝦國也

類說

烏衣國

王謝唐人居金陵航海遇風破船附板抵一洲
見翁媪皆阜衣曰吾主人郎也引歸明日見王

王愛其才以女妻之謝問女曰此烏衣國也翼
日王召宴於寶墨殿命賦詩末章云恨不此身
生羽翼女曰何相譏也王不說遣回某日命取
飛雲軒令謝入其中閉目少息至家惟見添不上
雙燕而不見軒乃悞入烏衣國爲燕子也及人燕
歸以詩繫燕足與妻曰悞入華胥夢裏來主人
終日苦憐才雲軒一去無消息淚灑東風幾白
回明春燕復來妻繫詩云昔日相逢冥數合今
朝隔別是生離來春總有相思字三月天南無

鳳飛

撫遺

槐安國

淳于棼宅南有古槐嘗醉臥其下夢玄衣使曰
槐安王奉邀往入大城題曰大槐安國傳呼曰
駙馬遠降升廣殿一人練服朱冠令拜王曰奉
賢尊命令女瑤芳奉承君子佳姬數千奏樂執
蠟金翠步障至一門曰修儀宮號金枝公主儼
若神仙成禮相洽王曰吾南柯郡政事不理屈
卿爲守勅有司具車馬錦綉餞公主行夫人戒
子曰淳于卽性剛嗜酒爲婦當柔順事之至郡
驅車省民風郡大治凡二十年王賜爵邑生男

五女二公主以疾卒王請護喪赴國王與夫人
素服郊迎葬于盤龍岡有上表云國有人恐宗
廟將壞王使送生暫歸遂寤斜日未隱因尋槐
下穴大可容榻有蟻數斛二大蟻素翼朱首又
窺穴直上南柯郡蟻處其中生感歎之是夕
風雨大作明日視之羣蟻不知所之

事文類聚

高車國

單于王女甚美置高臺上有老狼守臺遂爲狼
妻產子後遂爲高車國

北史

異境類

華胥國

黃帝晝寢夢遊華胥氏之國既覺怡然自得天下大治如華胥之國

列傳

鈞天樂

書

秦繆公夢至帝所觀鈞天廣樂帝錫以策秦

昌

趙簡子曰我之帝所與日神遊於鈞天廣樂

奏萬舞

戶備鵲傳

浙

梯仙國

房州竹山縣陰隱容家濬井千尺無水工人不

地輿廣要 卷一
覺至一國題云梯仙國初得道者送此修行及
出還房州陰家已三世矣工人自後莫知所在
博異記

廣寒府

天寶遺事唐明皇遊月宮見天府榜曰廣寒清
虛之府見素娥十餘人皓衣乘白鸞舞於桂樹
下東方朔十洲記云冬至後月養魄於廣寒宮

小成都

圖經云宋元嘉間有樵夫於山左見羣鹿引弓
將射之有一麋所趨吟絕隨入石穴行數十步

增補廣要

卷六

髯有珠其人取食之出問張華華曰此九仙也
大羊乃癡龍也

瑣言

浙

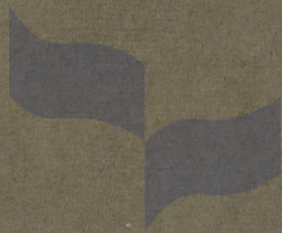
圖書館



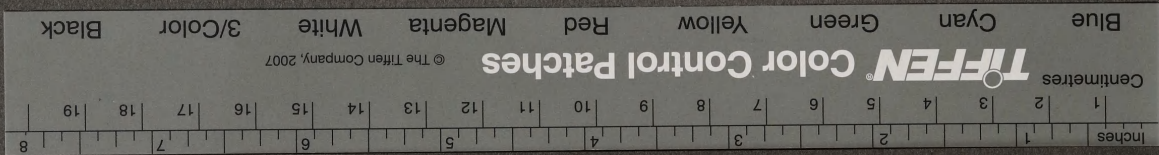
浙江圖書館



浙江圖書館



浙江圖書館



增修埤雅廣要

濠江圖書館



浙江圖書館

