



№ 9 — 1909 г.  
1 мая.

ИЛЛЮСТРИРОВАННЫЙ  
ЖУРНАЛЪ

ПРОГРЕССИВНАГО ПЧЕЛОВОДСТВА.

**СОДЕРЖАНИЕ:**

	Стр. *		Стр.
Къ читателямъ. <i>М. А. Дерновъ</i> . . . . .	253	Пчеловодства " <i>К. А. Горбачевъ</i> . . . . .	279
<b>Хроника:</b> Назначеніе. — Сельскохозяйственные курсы для учителей. — Къ вопросу объ отпускъ безакцизнаго сахара. — Учебно-показательная пасѣка и курсы пчеловодства въ г. Нижнемъ-Новгородѣ. — Періодическія выставки пчеловодства въ г. Одессѣ. — Мѣры борьбы съ фальсификаціей меда. — Командировка. — Общедоступные доклады по пчеловодству въ г. Харьковѣ. — Консультационное бюро. — Курсы пчеловодства въ Казанской губ. . . . .	255	<b>Отовсюду:</b> „Русскій Пчеловодный Листокъ“ . . . . .	281
Обсѣдованіе пчеловодства земствами и пчеловодными обществами. <i>Анна Кандинова</i> . . . . .	257	<b>Изъ дѣятельности пчеловодныхъ обществъ:</b> Тульское Общество Пчеловодства. — Алексинское пчеловодное общество. — Отдѣленіе пчеловодства Полтавскаго сел.-хоз. общества. — Открытіе О-ва пчеловодства, садоводства и огородничества въ г. Уфѣ. . . . .	281
Нѣсколько словъ о гнильцовыхъ пасѣкахъ при сельскохоз. школахъ <i>А. Соловьевъ</i> . . . . .	260	<b>Вопросы и отвѣты:</b> № 994. Опытная пчеловодная станція А. Б. Постоялко. — 995. Заплѣсневлѣя вошина. — 996. Обновленіе сотвъ. — 997. Подкармливаніе пчелъ весной. — 998. Салициловая кислота. — 999. Возможно ли владѣніе двухъ пчеловодовъ одной пасѣкой. — 1000. Перегонъ пчелъ изъ колоды лежка. — 1001. Помѣщеніе пчелъ. — 1002. Медъ напитокъ. — 1003. Трутнеловка. — 1004. О длинѣ язычка у кавказскихъ пчелъ. — 1005. Одностѣнные ульи Дадана-Блатта. — 1006. Линейки у магазинныхъ рамокъ. — 1007. Системы новыхъ медогонокъ. — 1008. Лучшій переводъ Цесельскаго. — 1009. Перегонъ пчелъ. — 1010. Руководство по изготовленію восковыхъ цвѣтовъ. — 1011. Зимовка	
Улейки для оплодотворенія и зимовки матокъ. (Съ 3-мя рис.) <i>Арс. Ив. Перхоровичъ</i> . . . . .	266		
Вальцованные восковые листы по способу В. И. Ломакина. <i>Н. В. Ломакинъ</i> . . . . .	276		
Кормленіе мукою. (Съ нѣмецкаго). Перев. <i>К. Роткевичъ</i> . . . . .	276		
<b>Изъ писемъ пчеловодовъ:</b> О кавказской пчелѣ и о корреспонденціи въ „Журналѣ Кунгурск. О-ва			

въ омшанникахъ.—1012. Улей Дубини.—1013. Статьи, присылаемая въ редакцію.—1014. Рубероль.—1015. Сванетскія пчелы.—1016. Замяна холста у подушки досками.—1017. Свободное пространство подъ вставной доской.—1018. Жасминъ. 1019 Адресъ А. Е. Титова.—1020. Руководство по медоваренію.—1021. Чъмъ набивать подушки у ульевъ? 1022. Что лучше—подушки или соломённые маты?—1023. Заполнение діаграммы. — 1024. Какой породы

пчель матка лучше?—1025. Улей Дадана, конструція Дернова.—1026. Сочиненіе Метерлинка: „Жизнь пчель“.—1027. Медъ.—1028. Голоданіе пчель зимой. — 1029. Описание холодного воскопресса.—1030. Какой самый лучший изъ воскопрессовъ.—1031. Красноклеверныя матки. — 1032. Книга „Псейдо-христианство“ 284  
Смѣсь: Взятки съ водорослей. —  
Пчеловодство въ Испаніи . . . . . 289  
Извѣщенія г.г. подписчиковъ . . . . . 290  
Объявленія.

# ПЧЕЛОВОДНАЯ ЖИЗНЬ

(4 й годъ изданія)

**ИЛЛЮСТРИРОВАННЫЙ ЖУРНАЛЬ ПРОГРЕССИВНАГО ПЧЕЛОВОДСТВА**  
выходитъ два раза въ мѣсяць (24 №№ въ годъ),  
**книжками до 3 листовъ.**

*Задача журнала—вѣрнѣе и полнѣе отразить современную пчеловодную жизнь и быть органомъ русскихъ пчеловодовъ.*

## ПРОГРАММА ЖУРНАЛА

1) Отъ редактора.—2) Хроника.—3) Совѣты начинающимъ пчеловодамъ.—4) Статьи прикладного характера (оригинальныя).—5) Вѣсти съ пастъкъ.—6) Изъ міра науки.—7) Изъ дѣятельности земствъ, пчеловодныхъ обществъ и т. п.—8) Распоряженія правительства, касающіяся пчеловодства.—9) Обзорніе русскихъ пчеловодныхъ журналовъ.—10) За границей.—11) Изъ переписки съ пчеловодами.—12) Вопросы и отвѣты.—13) Библиографія.—14) Изъ прошлаго.—15) Смѣсь.—16) Указатель пчеловодной литературы.—17) Списокъ книгъ, поступившихъ въ редакцію.—18) Справочный отдѣлъ.—19) Почтовый ящикъ.—20) Объявленія.

Редакторъ-издатель **М. А. ДЕРНОВЪ:**

**ЦѢНА СЪ ПЕРЕСЫЛКОЮ:**

1 годъ . . . . .	<b>3</b> руб.—коп.	1/2 года . . . . .	<b>1</b> руб. <b>50</b> коп.
1 мѣсяць . . . . .	— „ <b>25</b> „	3 мѣсяца . . . . .	— „ <b>75</b> „

ОТДѢЛЬНЫЙ № 15 КОП.

Допускается разсрочка по 1 рублю въ теченіе *первыхъ трехъ* мѣсяцевъ года,

За наложенный платежъ 25 коп.

„ПЧЕЛОВОДНАЯ ЖИЗНЬ“ за 1906 г., 1907 г. и 1908 г. по **3** руб. за годъ за 1906 и 1907 г.г. вмѣстѣ—**5** руб. за всѣ три года съ перес. **3** руб

ОБЪЯВЛЕНІЯ ПЕЧАТАЮТСЯ позади текста: за одинъ разъ: 1 стр. 15 р., 1/2 стр 8 руб., 1/4 стр. 5 р., 1/8 стр. 3 руб., За 3 раза уступка 10%, за 6 разъ 20%, за 12 разъ—30%, за 24 раза—50%.

Впереди текста и на 2 и 4 страницѣ обложки **вдвое дороже.**

Отдѣльныя приложенія, вѣсомъ: не болѣе 1 лота—8 руб. съ тысячи экземпляровъ; за каждый лишній лотъ—по 6 руб. съ тысячи экземпляровъ.

Подписку адресовать

**Вятка журналъ «Пчеловодная Жизнь».**



## Къ читателямъ.

Предпослѣдній Всероссійскій Съѣздъ пчеловодовъ въ 1905 г., въ гор. Москвѣ, происходилъ какъ разъ наканунѣ великихъ событій. Незадолго до его открытія, въ августѣ мѣсяцѣ, былъ опубликованъ Высочайшій Указъ о Государственной Думѣ. Чувствовался особый подъемъ и въ докладахъ и въ рѣчахъ членовъ съѣзда. Предсѣдатель съѣзда, профессоръ Н. М. Кулагинъ, въ своей рѣчи при открытіи съѣзда не могъ обойти молчаніемъ такого знаменательнаго факта, какъ учрежденіе Государственной Думы, хотя бы и булыгинской формаціи. Имъ было сказано, что послѣдующая работа пчеловодовъ будетъ происходить при обновленной Россіи, что нѣкоторые изъ членовъ Съѣзда и вообще пчеловодовъ примутъ, можетъ быть, близкое участіе въ дѣлахъ Государственной Думы въ качествѣ ея членовъ, и потому можно надѣяться на то, что въ ближайшемъ будущемъ пчеловодству будетъ удѣлено должное вниманіе. Рѣчь эта была покрыта дружными апплодисментами, потому что каждый изъ членовъ Съѣзда, если не думалъ того же самаго, то чувствовалъ, и у cadaго зарождалась надежда на лучшее будущее для любимаго имъ дѣла—пчеловодства!

Прошло съ тѣхъ поръ болѣе 3<sup>1</sup>/<sub>2</sub> лѣтъ; собрана и работаетъ второй годъ третья Государственная Дума; подвергались обсужденію государственные бюджеты; совсѣмъ надняхъ, о чемъ мы говорили въ послѣдней своей передовицѣ, были пренія о смѣтѣ департамента земледѣлія, въ вѣдѣніи котораго находится пчеловодство, но до сихъ поръ въ залѣ Таврическаго дворца не было произнесено ни разу слово „пчеловодство“!

Почему это такъ? Развѣ наше современное пчеловодство стоитъ на такой высокой степени своего развитія,

что лучшаго и желать нечего? Или у него нѣтъ никакихъ нуждъ и насущныхъ потребностей? Наконецъ, можетъ быть, оно такъ по существу ничтожно, что о немъ не стоитъ думать и заботиться?

Конечно,—нѣтъ: каждый пчеловодъ отлично знаетъ, что все это не такъ, а тѣмъ не менѣе пока, до сихъ поръ, манившимъ къ себѣ надеждамъ на съѣздъ пчеловодовъ въ Москвѣ въ 1905 г. сбыться не было суждено.

Но это не значитъ, что въ будущемъ все должно оставаться по старому. Должны найтись люди, которые могли бы взяться за дѣло возрожденія нашего пчеловодства и подъ усиліями которыхъ оно двинулось бы впередъ. За эту задачу слѣдуетъ теперь же взяться нашимъ пчеловоднымъ обществамъ, такъ какъ усилія одного человѣка—или даже нѣсколькихъ—слишкомъ малы, чтобы справиться съ нею. Здѣсь нужна общая, единопдушная и при томъ планомѣрная и выдержанная работа! До сихъ поръ наши пчеловодныя общества работали врозь, каждая въ своей ячейкѣ. Пора имъ взяться за разрѣшеніе такихъ задачъ, которыя касаются всѣхъ русскихъ пчеловодовъ и всего нашего пчеловодства. Тогда и дѣятельность пчеловодныхъ обществъ на пользу мѣстныхъ нуждъ будетъ облегчена, и потому будетъ значительно полезнѣе и много продуктивнѣе.

Объ общей работѣ нашихъ пчеловодныхъ обществъ мы говоримъ не въ первый разъ. До сихъ поръ нашъ призывъ къ ней оставался безрезультатенъ: личные интересы, видимо, отодвигаютъ въ сторону интересы болѣе общаго характера. Это, конечно, большая ошибка. Указывая на нее постоянно, мы живемъ надеждой, что наконецъ она будетъ признана, и то или другое общество вступитъ на тотъ путь, который мы постоянно указываемъ, и своимъ примѣромъ увлечетъ другихъ!

Лишь бы положить начало!

*М. А. Дерновъ.*





✧ **Назначеніе.**—Директоръ департамента земледѣлія, д. с. с. *Крюковъ*, назначается членомъ совѣта главноуправляющаго; кievскій губернаторъ, въ должности шталмейстера Высочайшаго Двора, д. с. с. графъ *Игнатьевъ*—директоромъ департамента земледѣлія, съ оставленіемъ его въ должности шталмейстера. („Извѣст. Гл. Упр. З-ва и З-лія“).

✧ **Сельско-хозяйственные курсы для учителей.**—Директоръ Казанскаго земледѣльческаго училища обратился въ Пермскую губернскую земскую управу съ просьбой сообщить всѣмъ уѣзднымъ управамъ Пермской губ. о томъ, что съ 11 мая по 14 іюня с. г. при вѣренномъ ему училищѣ предположено устроить курсы для народныхъ учителей по плодоводству, огородничеству и пчеловодству. На основаніи существующихъ правилъ объ устройствѣ курсовъ, число слушателей на курсахъ не должно превышать 39 человекъ, при чемъ всѣ слушатели должны содержаться на свои средства. Директоръ проситъ указать, не пожелаютъ ли уѣздныя земства командировать кого либо изъ учителей на эти курсы и если могутъ быть командированы учащіе, то директоръ проситъ прислать именной списокъ ихъ съ указаніемъ, заведены ли при тѣхъ школахъ, учителя которыхъ командированы на курсы, сады и огороды или имѣется ли въ пользованіи школы, кромѣ училищной усадьбы, свободный земельный участокъ.

Такіе сел. хоз. курсы въ Казани устраиваютъ издавна, каждый годъ; преимущественно посѣщаютъ ихъ учащіе Казанской, отчасти Вятской и Симбирской губерніи. Нынѣ курсы эти совпали съ устройствомъ въ Казани промышленной выставки, что, навѣрное, привлечетъ слушателей и изъ болѣе удаленныхъ отъ Казани мѣстностей. („Пермская Земская Недѣля“).

✧ **Къ вопросу объ отпускѣ безакцизнаго сахара.**—Департаментъ земледѣлія извѣстилъ земскія управы и др. учрежденія, представившія ходатайства объ отпускѣ безакцизнаго сахара для подкормки пчелъ, что вопросъ этотъ до сихъ поръ не могъ быть рѣшенъ въ утвердительнономъ смыслѣ. Главное управленіе землеустройства и земледѣлія полагаетъ, однако, возбудить этотъ вопросъ вновь въ теченіе текущаго года. („Тамъ же“).

✧ **Учебно-показательная пасѣка и курсы пчеловодства въ г. Нижнемъ-Новгородѣ.**—Въ настоящее время правленіе Нижегород. Об-ва пчеловодовъ, согласно постановленія собранія, организуетъ на Малой Печеркѣ, въ саду, при пчеловодномъ складѣ образцовую учебно-показательную пасѣку. Задача пасѣки—проведеніе въ среду желающихъ ознакомиться съ пчеловодствомъ теоретическихъ знаній и практическаго навыка. На пасѣкѣ демонстрація работъ будетъ производиться надъ ульями Дадана-Блатта, какъ наиболѣе усовершенств. и признанными всѣми рационалистами. Секретаремъ Об-ва на пасѣкѣ будетъ прочитанъ курсъ пчеловодства съ 1 по 8 іюля. Посѣщеніе пасѣки для членовъ Об-ва бесплатное. („Нижегородская Земская Газета“).

✧ **Періодическія выставки пчеловодства въ г. Одессѣ** предполагаетъ устраивать предстоящей осенію Комитетъ пчеловодства при обществѣ сел. хоз. Южной Россіи („Одесскій Листокъ“).

✧ **Мѣры борьбы съ фальсификаціей меда.**—Комитетъ пчеловодства при Обществѣ сел.-хоз. Южной Россіи, въ цѣляхъ борьбы съ неимоверно развившей-

ся въ Одессѣ фальсификаціей пчелинаго меда, возбудилъ передъ Одес. гор. управой ходатайство о томъ, чтобы, при сдѣлѣ мѣсть на базарахъ и площадяхъ подъ торговлю медомъ на время съ 1 по 6 августа, торговцы обязывались продавать лишь чистый медъ и не хранили другихъ продуктовъ, имѣющихъ наружное сходство съ медомъ, какъ-то: картофельную, кукурузную и свекловичную патоки, сахарный сиропъ и т. п. Въ виду отсутствія правилъ, преслѣдующихъ фальсификаторовъ меда вообще, комитетъ ходатайствуетъ передъ гор. управой объ изданіи обязательныхъ постановленій, коими торговцы медомъ обязывались-бы на всѣхъ сосудахъ, изъ которыхъ будетъ продаваться медъ, патока или суррогаты, дѣлать соответствующія надписи, дабы покупатели не вводились въ заблужденіе. („Тамъ же“).

✳ **Командировка.**—Для устройства образцовой пасѣки департаментомъ земледѣлія командированъ Кіевскій инструкторъ по пчеловодству А. Е. Титовъ въ Красноокостскій монастырь, Гродненской губ. („Газета“)

✳ **Общедоступные доклады по пчеловодству въ г. Харьковѣ.**—Съ 5-го апрѣля еженедѣльно по воскреснымъ днямъ обществомъ пчеловодства (II-е отдѣленіе Южно-Русскаго общества акклиматизаціи) въ помѣщеніи музея пчеловодства въ Университетскомъ саду будутъ сдѣланы общедоступные доклады, которые обнимутъ теоретическую и практическую стороны пчеловодства. Доклады эти предположены обществомъ взаимнѣ несостоявшихся курсовъ, чтобы дать возможность желающимъ познакомиться съ пчеловоднымъ дѣломъ. Предметы докладовъ: пчеловодство, какъ доходное хозяйство, краткій очеркъ строенія медоносной пчелы, исторія жизни пчелы и пчелиной семьи, влияние окружающей среды на развитіе и дѣятельность ея, породы пчелъ, питательныя вещества и продукты пчелъ, ихъ происхожденіе и значеніе, постройка и жилища пчелъ, медоносныя растенія, болѣзни пчелъ и ихъ враги. Входъ въ помѣщеніе музея—*бесплатный*. Начало въ 12 час. дня. Кромѣ того, съ 4 апрѣля—для дѣтей по субботамъ, для взрослыхъ по воскресеньямъ—предполагаются демонстраціи пасѣчныхъ работъ: выставка пчелъ, главная весенняя ревизія, чистка ульевъ, соединеніе и подсиливаніе семей, перегонка и спекулятивная подкормка пчелъ, смѣна старыхъ гнѣздъ, выводъ и смѣна матокъ, роеніе, ревизія пчелъ, главный взятокъ, отборъ меда и складываніе гнѣздъ на зимовку. Начало демонстраціи въ 11 часовъ утра.

✳ **Консультационное бюро.**—Исполняющій обязанности инспектора сельскаго хозяйства Казанской губерніи доводитъ до свѣдѣнія г.г. сельскихъ хозяевъ, что въ помѣщеніи Управленія Земледѣлія и Государственныхъ Имуществъ на Грузинской ул., домъ Соболевой, противъ церкви Грузинской Божьей Матери, организовано консультационное бюро, въ которомъ принимаютъ участіе специалисты: *По пчеловодству:* Предсѣдатель Казанскаго Общества Пчеловодства, приватъ-доцентъ Казанскаго Ветеринарнаго Института Викторъ Ивановичъ *Догиновъ*. Сельскихъ хозяевъ, желающихъ воспользоваться какими-либо совѣтами и указаніями г.г. специалистовъ по вопросамъ сельскаго хозяйства, просятъ прибыть для личныхъ переговоровъ въ дни назначенные для пріема: еженедѣльно по субботамъ съ 11 час. утра; лицъ же, желающихъ обратиться за совѣтами письменно, просятъ адресовать свои запросы на имя Инспектора сельскаго хозяйства Казанской губерніи и сообщить адресъ, по которому долженъ быть посланъ отвѣтъ.

Совѣты и указанія, какъ устные, такъ и письменные, дѣлаются *бесплатно*. („Казанская Газета“).

\* Курсы пчеловодства въ Казанской губерніи устраиваются Казанскимъ Обществомъ пчеловодства. На курсы принимаются всѣ желающіе, какъ мужчины, такъ и женщины. Никакой платы за обученіе на курсахъ не берется. Курсы устраиваются мѣсячные—въ Казани и недѣльные—въ разныхъ пунктахъ губерніи. На мѣсячныхъ курсахъ въ Казани 24 слушателямъ будетъ предоставлена бесплатная квартира и выдано на содержаніе по 10 рублей. На недѣльныхъ курсахъ въ каждомъ пунктѣ 20 лицамъ будетъ предоставлена бесплатная квартира и выдано на содержаніе по 2 руб. 50 коп. Сверхъ этого числа могутъ поступать желающіе на свой счетъ. Желающіе поступить на курсы должны подать заявленіе въ Казанское Общество пчеловодства (г. Казань) не позднѣе 1-го мая—для поступленія на мѣсячные курсы и не позднѣе, какъ за двѣ недѣли до открытія—для поступленія на недѣльные курсы. На проѣздъ на мѣсячные курсы можно просить свои уѣздныя земскія управы. Прослушавшимъ мѣсячные курсы, если пожелаютъ, можетъ быть произведенъ экзамень и выдано свидѣтельство, удостовѣряющее усвоеніе пройденнаго на курсахъ. Въ теченіе лѣта 1909 года курсы предполагаются въ слѣдующихъ пунктахъ губерніи: мѣсячные въ г. Казани на фермѣ губернскаго земства, съ 1-го іюня по 1-е іюля и недѣльные: 1) въ г. Козьмодемьянскѣ на пасѣкѣ агронома М. И. Паскова, съ 1-го по 7-е мая, 2) въ с. Омарѣ, Мамадышскаго уѣзда, на пасѣкѣ А. А. Костина, съ 12-го по 19-е мая, 3) въ гор. Лаишевѣ на пасѣкѣ В. И. Мельникова, съ 25-го по 31-е мая и 4) въ с. Новотроицкомъ, Чистопольскаго уѣзда, на пасѣкѣ А. И. Калинкина, съ 15-го по 22-е іюля. („Тамъ же“).



## Обслѣдованіе пчеловодства земствами и пчеловодными обществами.

**П**о вопросу объ обслѣдованіи пчеловодства г. Хабачевъ помѣстилъ въ № 5 „Пчеловодной Жизни“ интересную статью, о которой мнѣ хотѣлось бы сказать нѣсколько словъ.

Обслѣдованія различныхъ отраслей сельскаго хозяйства, предпринимаемыя земствами, имѣютъ обыкновенно цѣлью полученіе статистическаго матеріала, обработка котораго могла бы доставить необходимыя данныя для принятія тѣхъ или иныхъ мѣръ къ поднятію извѣстной отрасли хозяйства. Въ подобномъ случаѣ, конечно, на первый планъ должны быть поставлены общіе, главные вопросы, выясняющіе опредѣленную сторону дѣла важную для предполагаемыхъ мѣропріятій; детали тутъ уже неумѣстны, даже нежелательны, и опросный листъ казанскаго земства слѣдуетъ признать въ этомъ отношеніи весьма удачно составленнымъ.

Что касается пчеловодных обществъ, то они могутъ при обследованіяхъ имѣть въ виду и другія цѣли: отъ нихъ невозможно ожидать какихъ-либо широкихъ общихъ мѣропріятій, но мнѣ кажется, что имъ все же позволительно задаться цѣлью болѣе подробнаго изученія пчеловодства мѣстнаго района и слѣдуетъ стремиться оживить среди пчеловодовъ интересъ къ общему дѣлу, натолкнуть ихъ на болѣе раціональные и успѣшные приемы хозяйства. Съ подобной цѣлью Отдѣленіе пчеловодства Общества Акклиматизаціи разсылало свои листы не учреждениямъ, а пчеловодамъ лично; при такомъ условіи, конечно, можно получить болѣе точныя и интересныя данныя, чѣмъ собирая ихъ черезъ сосѣдей или священниковъ. За цѣлое лѣто легко найти время отвѣтить и на болѣе, чѣмъ 50 вопросовъ, если любишь свое дѣло и ведешь записи; а лица, не ведущія записей, самой присылкой листа побуждаются завести ихъ и, вообще, прилагать болѣе раціональные приемы. Полагаю, всѣ согласятся, что посадить пчелъ въ разборные ульи еще не значитъ вести ихъ раціонально; привычка изъ года въ годъ слѣдить за состояніемъ семей, за условіями зимовки, выставки, роенья, медосбора, подкормки и т. д. составляетъ такую существенную необходимость правильного ухода за пчелами, что было бы весьма и весьма желательно побудить пчеловодовъ обратить вниманіе на эту сторону дѣла и составлять ежегодный краткій отчетъ о своемъ хозяйствѣ. При существованіи записей и отчета, отвѣты на опросный листъ Общества Акклиматизаціи едва ли уже такъ затруднительны; если же подобные листы разсылать ежегодно, то можно надѣяться, что и болѣе инертные и недовѣрчивые элементы примкнутъ къ общей работѣ, и въ такомъ случаѣ получится не только интересная и полная картина пчеловодства извѣстной мѣстности, но и возможность составить понятіе о самомъ ходѣ и развитіи дѣла изъ года въ годъ.

Что касается безлатной пересылки отвѣтовъ, то на это общества, конечно, права не имѣютъ, но такъ какъ пчеловоды все же являются обычно болѣе зажиточными и культурными жителями деревни, то позволительно надѣяться, что у нихъ найдутся деньги на почтовые расходы и желанье истратить ихъ на общее дѣло. Не знаю, было ли на выставкѣ помѣщено и обращеніе, сопровождавшее разсылавшіеся листы, но могу заявить, что оно прилагалось при каждомъ листѣ и разъясняло, что никакихъ цѣлей обложенія въ виду не имѣется.

Мнѣ не совсѣмъ ясно, почему г. Хабачевъ, съ одной стороны,



допускаетъ самъ, что, за невозможностью личнаго опроса пчеловодовъ, лица и учрежденія часто даютъ невѣрныя свѣдѣнія, а съ другой—все же считаетъ полученныя имъ данныя достовѣрными? Лично самому пчеловоду, конечно, легче дать мѣрку своей рамки, чѣмъ сосѣду, или священнику—непчеловоду сообщить о болѣзняхъ пчелъ, количествѣ отобраннаго и проданнаго меда на *всѣхъ* пасѣкахъ прихода или же опредѣлить систему улья. Взять хотя бы послѣдній вопросъ. Развѣ у насъ названіе системы улья вполне соотвѣтствуетъ извѣстному, опредѣленному типу? Многіе пчеловоды сами увѣрены, что ведутъ пчелъ въ „Даданахъ“, а на повѣрку выходитъ, что и размѣръ, и количество рамокъ и подробности конструкціи у всѣхъ разные. Если два нашихъ извѣстныхъ пчеловода имѣютъ „Дадановъ“ каждый своей конструкціи, то рядовые пчеловоды часто такъ „приспосабливаютъ“ и „измѣняютъ“ рамку или и вовсе „создаютъ свою“ рамку и подробности устройства улья, что иной разъ и сами затрудняются сказать, что это за система. Впрочемъ, въ Казанской губерніи, гдѣ, кажется, очень распространены ульи Паленина и Левицкаго, дѣло можетъ быть обстоитъ иначе, но у насъ, въ Москвѣ, рамки Дадана-Блатта, сдѣланныя въ одной пчеловодной мастерской не подходятъ къ улью Дадана-Блатта сдѣланному въ другой. Вотъ почему Отдѣленіе пчеловодства, желая точно выяснитъ вопросъ, спрашиваетъ о размѣрѣ рамки, какъ о самомъ существенномъ и характерномъ признакѣ системы улья. Вполнѣ соглашаясь, что многіе вопросы листа Отдѣл. пчеловодства могутъ казаться излишними, въ особенности съ точки зрѣнія земской статистики, повторяю, что, обращаясь къ пчеловодамъ лично, можно рассчитывать на большее сочувствіе и желанье послужить общему дѣлу, чѣмъ затрудняя постороннихъ лицъ собираніемъ, хотя бы и не очень многочисленныхъ, данныхъ о *всѣхъ* пчеловодахъ извѣстной мѣстности.

Тамъ, гдѣ земство предпринимаетъ общее обслѣдованіе пчеловодства, такія частныя подробныя изученія его обществами, хотя бы въ болѣе тѣсномъ, небольшомъ районѣ, все же могутъ представить живой интересъ; тамъ же, гдѣ (какъ на примѣръ въ Московскомъ уѣздѣ) земство относится къ пчеловоденію совершенно индифферентно, такая работа пчеловодныхъ обществъ можетъ, конечно, имѣть еще большее значеніе.

Хотя все новое у насъ прививается туго, и пчеловодовъ, можетъ быть, дѣйствительно, нелегко побудитъ присылать отчеты, мнѣ все же думается, что попытки обществъ на этомъ пути должны встрѣтитъ сочувствіе и содѣйствіе болѣе передовыхъ элементовъ.

Не малое значенье могла бы въ этомъ случаѣ имѣть пчеловодная пресса, если бы наши журналы почаше и понастоящему напоминали и разъясняли, какъ важно и интересно для самаго пчеловода имѣть сводныя таблицы своего хозяйства за каждый годъ. Такимъ образомъ, ежегодная присылка опросныхъ листовъ встрѣтила бы уже подготовленную почву. Число пчеловодныхъ обществъ быстро увеличивается, и работа могла бы пойти быстро и дружно.

Анна Кандинова.



## Нѣсколько словъ о гильцовыхъ пасѣкахъ при сельскохозяйственныхъ школахъ.

Въ послѣдніе годы пчеловодство въ Россіи, особенно на С. Кавказѣ и въ Закавказьѣ, получило значительное распространение. Многіе, соблазняясь прибыльностью пчеловодства, охотно за него берутся, но, не обладая необходимыми познаніями и не имѣя возможности подыскать опытныхъ пасѣчниковъ, очень часто, на первыхъ же порахъ, терпятъ крупныя неудачи и отказываются отъ дальнѣйшаго веденія пчеловоднаго хозяйства. На помощь начинающимъ пчеловодамъ могли бы притти образцовыя пасѣки при сельскохозяйственныхъ школахъ, какъ практическими указаніями, такъ и выпусками опытныхъ пасѣчниковъ. Къ сожалѣнію, большинство таковыхъ пасѣкъ не только совершенно не отвѣчаютъ своему назначенію, но даже въ нѣкоторыхъ случаяхъ причиняютъ пчеловодамъ существенный вредъ. Въ доказательство этой нашей мысли мы обратимся къ исторіи возникновенія и дѣятельности нѣкоторыхъ образцовыхъ пчельниковъ.

Въ 1893 году въ Уфимской губерніи, на крупныя средства (100.000 р.), пожертвованныя М. Е. Ляховой, былъ устроенъ образцовый пчельникъ, имѣвшій цѣлю распространение рациональнаго пчеловодства въ этомъ районѣ. Пчельникъ дѣйствительно

былъ поставленъ образцово\*), быстро завоевалъ симпатіи мѣстнаго населенія и уже на третьемъ году своего существованія принялъ участіе на всероссійской нижегородской выставкѣ и получилъ высшую награду. На пчельникѣ ежегодно обучалось свыше 40 мальчиковъ и дѣвочекъ, и было сдѣлано два выпуска дѣйствительно опытныхъ пасѣчниковъ. Затѣмъ этотъ образцовый пчельникъ въ 1898 г. былъ преобразованъ въ сельскохозяйственную школу и перешелъ въ веденіе министерства земледѣлія. Съ этого момента начинается постепенный упадокъ пчельника, такъ какъ въ системѣ преподаванія пчеловодству было отведено послѣднее мѣсто. Все вниманіе было сосредоточено на садоводствѣ. Работами по пчеловодству занимались лишь въ свободное отъ занятій время; на пчельникѣ ученики назначались только изрѣдка. Между прочимъ,—какъ это ни курьезно,—для выигрыша времени для практическихъ работъ по садоводству, пчеловоду было предложено совѣтомъ школы дѣлать искусственные рои *зимой*. Нечего и говорить, что при такихъ условіяхъ пчеловодство при этой школѣ не могло развиваться, и вся пасѣка, какъ извѣстно, погибла отъ гнильца.

Точно также обстояло дѣло и съ крупнымъ пасѣчнымъ хозяйствомъ С. И. Болтенкова при Вознесенской школѣ, въ Кубанской области. До преобразованія ея въ перво-разрядную, здѣсь прохожденіе практическаго и теоретическаго курса пчеловодства поставлено было образцово. Съ расширеніемъ программы общеобразовательныхъ предметовъ, учащіеся казаки сообразили, что ни садоводство, ни пчеловодство не избавятъ ихъ отъ коня и воинской повинности: они стали держать экзамены на учителей, поступали въ учительскій институтъ и т. д. Такимъ образомъ, сельскохозяйственная школа превратилась въ подобіе учительской семинаріи. Зброшенныя пасѣки при школѣ быстро пришли въ упадокъ, стали погибать отъ гнильца и въ настоящее время, какъ говорятъ, служатъ источникомъ распространенія этой заразы.

Совершенно иную постановку дѣла мы находимъ на пчельникѣ при Кавказской шелководственной станціи. Въ короткое время пчельникъ этотъ выросъ до размѣровъ крупной рачіонально поставленной пасѣки и далъ большой толчекъ развитію правильнаго пчеловодства въ Закавказьѣ. Это отрадное явленіе объясняется тѣмъ, что у сельскохозяйственнаго вѣдомства удалось

\*) См. „Вѣстникъ Рус. О-ва Пчеловодства за 1896 г.“ статья Кузьмина и „Технич. Образов.“ за тотъ же годъ, № 2.

*вырвать*, почти въ буквальномъ смыслѣ слова, самостоятельное существованіе для этого пчельника.

При самомъ тщательномъ уходѣ за пасѣкой, конечно, не могло случиться того, что было на пчельникѣ имени Ляховой и С. И. Болтенкова. Пасѣка ежегодно перевозится для большого медосбора въ мѣстность завѣдомо гнильцовую, и, несмотря на это, случаевъ зараженія ульевъ гнильцомъ не было. Даже больше: К. А. Горбачевъ и К. А. Сатунинъ производили опыты съ искусственной прививкой гнильца, но безрезультатно, ибо прививка не удалась. Обезпеченныя запасами меда, всегда достаточной силы, имѣя хорошей присмотръ, семьи оказались невосприимчивыми къ гнильцу.

Значеніе образцоваго пчельника, какъ такового, этимъ не исчерпывается. Создавъ въ краѣ рациональное пчеловодство, онъ далъ толчекъ и къ объединенію пчеловодовъ. Въ Тифлисѣ уже возникло Кавказское Общество пчеловодовъ, открыты двѣ крупныя мастерскія по изготовленію пчеловодныхъ принадлежностей, организуется товарищество на паяхъ для устройства крупной промышленной пасѣки и пр. Остается теперь только позаботиться о сбытѣ меда, который по своимъ высокимъ качествамъ долженъ занять видное мѣсто на нашихъ главныхъ рынкахъ\*).

#### А. Соловьевъ.

Ред. Какъ ни грустно сознаться, но къ сожалѣнію сообщаемое авторомъ о положеніи преподаванія пчеловодства въ указанныхъ имъ школахъ вполне приложимо и ко многимъ другимъ школамъ. Тѣмъ отраднѣе слышать объ образцовой постановкѣ пасѣки при Кавказской шелководственной станціи. Остается только пожелать, что бы она, при помощи курсовъ, служила дѣлу распространенія рациональныхъ пчеловодныхъ знаній, и чтобы факты, подобно сообщеннымъ на страницахъ нашего журнала (си. № 3: „Правительственная помощь пчеловодству и Кавказская шелководственная станція“) -- отошли въ область преданія.

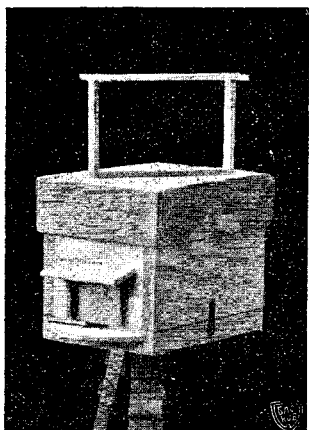


\*) Дѣятельность пчельника при Кавказской шелководственной станціи за все время его существованія интересующіеся найдутъ въ журналѣ „Кавказское хозяйство“ за текущій годъ, № 5.

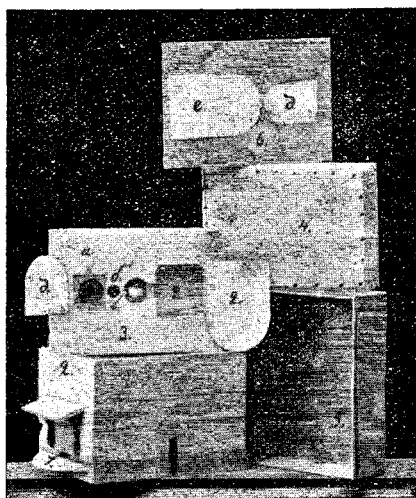
## Улейки для оплодотворенія и зимовки матокъ.

Описанные мною въ „Пчеловодной Жизни“ въ прошломъ году, въ № 3 *стр.* 76 и въ № 11 *стр.* 337, малютки-нуклеусы прекрасно исполняютъ свое назначеніе для оплодотворенія матокъ, но имѣютъ тотъ недостатокъ, что сохранить въ нихъ матокъ про запасъ, до весны, нѣтъ никакой возможности. Чтобы восполнить этотъ недостатокъ, я у себя на пасѣкѣ устроилъ такой улеекъ, въ которомъ есть возможность сохранить матку до весны.

На *рис. 1* улеекъ изображенъ въ такомъ видѣ, когда онъ на особой подставкѣ поставленъ на пасѣкѣ во время оплодотво-



*Рис. 1.*  
Малютка — нуклеусъ



*Рис. 2.*  
Малютка — нуклеусъ и его составныя части.

ренія матокъ. Улеекъ состоитъ изъ слѣдующихъ частей (*рис. 2*) 1) отъемнаго дна, имѣющаго двѣ стороны — лѣтнюю и зимнюю, — 2) гнѣздового корпуса, — 3) потолка съ устроенными въ немъ кормушкой (2), отверстіемъ для маточника и особой покрытой стекломъ клѣточкой, для посадки второй неплодной матки въ то время, когда въ гнѣздовомъ отдѣленіи оплодотворяется первая. Послѣ оплодотворенія, первая матка удаляется, а взамѣнъ ея выпускается вторая; взамѣнъ же второй впускается въ клѣточку третья и т. д.; такимъ образомъ сберегается время и промежутокъ времени между оплодотвореніемъ двухъ матокъ бываетъ не болѣе

3—4 дней, 4) подушки, набитой кострикой и 5) крышки-ящика, обтянутого руберойдомъ. Всѣ эти отверстія въ потолокъ закрываются пластинками изъ оцинкованнаго желѣза, какъ это видно на томъ же *рис. 2*, въ самой верхней его части подъ цифрою 6.

Къ рамочкамъ придѣланы особаго рода рамкодержатели; образующіе собою плечики рамочекъ (*рис. 1*), которые, при постановкѣ семьямъ рамочекъ для отстройки, снимаются, а впослѣдствіи, при организациі улейковъ къ оплодотворенію въ нихъ матокъ или же къ зимовкѣ,—обратно одѣваются на концы рамокъ.

Къ концу сезона, когда оплодотворится послѣдняя серія матокъ, подставленныхъ въ малютки-нуклеусы, они упраздняются. Находящіяся въ нихъ матки садятся въ клѣточки съ кормомъ, которыя помѣщаются въ сдѣланный въ рамкѣ изъ проволоночной сѣтки—карманъ, и въ такомъ видѣ ставятся въ центръ гнѣзда сильной семьи. Карманъ этотъ предохраняетъ матокъ отъ напада пчелъ семьи и онѣ пользуются только теплотою ея, до тѣхъ поръ, пока не понадобятся.

Въ тотъ же день, подъ вечеръ, пчелы изъ малютки-нуклеуса стряхиваются въ проволоночный ящикъ-роевню, спеціально для этого приспособленный, и чтобы онѣ не передрались, то каждый разъ при встряхиваніи пчелы обрызгиваются, сквозь сѣтку роевни сиропомъ изъ пульверизатора.

Образовавшемуся, такимъ образомъ, ройку подсаживается въ клѣточкѣ матка, и онъ относится въ темное мѣсто,—въ омшанникъ. На крышку ящика ставится перевернутая кормушка-банка съ сиропомъ, и въ такомъ видѣ онъ остается до вечера слѣдующаго дня, когда будетъ водворенъ въ улеекъ для зимовки на готовые съ червою и медомъ сотики.

Оставшіяся отъ малютокъ нуклеусовъ матки можно сохранить въ запасъ, подготовившись къ этому слѣдующимъ образомъ. Весною, когда наступитъ достаточный взятокъ, и пчелы начнутъ строить соты, во всѣ сильныя семьи вставляется по одной рамкѣ съ помѣщенными въ нее навошенными искусственной вошиной рамочками для улейковъ.

Когда рамочки будутъ отстроены, то рамка, заключающая ихъ, переставляется въ центръ гнѣзда и остается тамъ цѣлое лѣто, пока не понадобятся рамочки для составленія улейковъ для зимовки запасныхъ матокъ, что производится не позже конца іюля. При составленіи улейковъ, необходимо наблюдать, чтобы возможно больше дать имъ молодой пчелы. Составленіе ихъ дѣлается такъ: въ назначенный день улейки подносятся къ семьямъ,

въ которыхъ имѣются отстроеныя для нихъ рамочки; улей открывается, и изъ середины его гнѣзда извлекается рамка съ отстроеными рамочками и сидящими на ней пчелами. Осмотрѣвъ рамку, чтобы не было матки, рамочки осторожно изъ нея вынимаются, на концы ихъ прикрѣпляются рамкодержатели, и онѣ ставятся въ улейки. Вслѣдъ за этимъ извлекается изъ улья еще одна рамка съ сидящими на ней, преимущественно, молодыми пчелами, и пчелы эти сметаются въ улеекъ;—улеекъ закрывается потолкомъ и крышей (рис. 1) и относится съ открытымъ леткомъ, чтобы дать возможность слетѣть изъ него летной пчелѣ. Такъ слѣдуетъ поступать до тѣхъ поръ, пока не составится необходимое число улейковъ по числу оставшихся матокъ. Вечеромъ высаживаются имъ матки. Онѣ впускаются въ клѣточки, имѣющіяся въ потолкахъ улейковъ (рис. 2, а). Передъ посадкой матки въ клѣточку, отверстіе „б“ (рис. 2), помѣщающееся рядомъ съ клѣточкой, наполняется кормовою массой, и задвижки закрываются (рис. 2). Послѣ посадки матокъ всѣмъ улейкамъ дается по стакану сахарнаго сиропа, влитаго въ кормушки „2“ (рис. 2).

На слѣдующій день производится осмотръ улейковъ, и если гдѣ окажется недостатокъ пчелъ, то онѣ добавляются. Вечеромъ открываются задвижки, чтобы пчелы выпустили матокъ.

Дальнѣйшій уходъ за улейками,—слѣдить за выводомъ червы и, если нѣтъ осенняго взятка, то и за запасами.

Осенью, когда уже всякая дѣятельность пчелъ прекращается, и недалеко то время, когда нужно составлять пасѣку въ омшанникъ, раньше снабженія улейковъ зимними запасами, слѣдуетъ подойти къ нимъ и, приподнявъ каждого изъ нихъ, осторожно отдѣлить и перевернуть дно на зимнюю сторону (рис. 3). Полученное вмѣсто леточка, при переворачиваніи дна, отверстіе закрывается соотвѣтствующей величинѣ его планкой съ просверленными въ ней, по краямъ ея, двумя отверстіями, въ  $\frac{1}{2}$  д. въ діаметрѣ. Планки эти остаются до снесенія улейковъ въ омшанникъ, гдѣ смѣняются такой же величины рамочками съ набитою на нихъ проволоочной сѣткой, въ защиту отъ

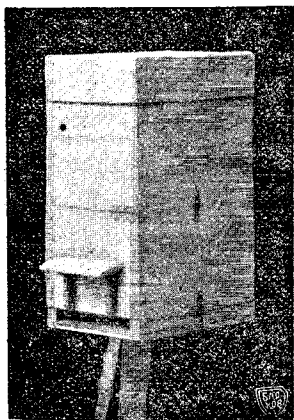


Рис. 3.

Малютка—нуклеусъ, приготовленный для зимовки.

мышей. Послѣ окончанія переворачиванія доньевъ, улейки окончательно снабжаются зимними запасами. Къ нимъ подносятся ихъ магазинныя отдѣленія, заполненныя сплошь запечатаннымъ въ рамочкахъ медомъ, заготовленнымъ въ магазинахъ нормальныхъ семей, лѣтомъ, во время взятка. Снявъ съ нихъ крыши и потолоки, ставятся магазины (рис. 3), покрытыя поверхъ рамокъ холстомъ, кускомъ толстаго войлока и подушкой, а затѣмъ, до внесенія въ омшанникъ, крышками, которыя въ омшанникѣ снимаются и ставятся въ сторону.

Имѣя 8—9 ф. запасовъ, въ хорошемъ омшанникѣ, семейки въ улейкахъ прекрасно доживаютъ до весны. Презимовавшія въ нихъ матки съ большою выгодною могутъ быть использованы для смѣны негодныхъ матокъ или для осиротѣвшихъ семей, а также и ранняго размноженія семей.

Др. Ив. Перхоровичъ



## Вальцованные восковые листы по способу В. И. Ломакина.

*(Настоящая статья перепечатывается съ любезнаго разрѣшенія автора ея Н. В. Ломакина).*

**Т**о громадное значеніе, какое имѣетъ искусственная вошина въ рациональномъ пчеловодствѣ, всѣмъ объясняетъ настоячивость, съ которую давно уже во всѣхъ культурныхъ странахъ стремятся получить ее возможно дешевле и лучше. Какъ во всѣхъ отрасляхъ промышленности, такъ и здѣсь, законъ эволюціи, постепеннаго совершенствованія, является непремѣннымъ. Прежде, чѣмъ пчеловоды научились дѣлать такую вошину, какую, напримеръ, продаетъ Руть, много пришлось возиться, напр., съ вафельницами. Какихъ ихъ только не было! — всевозможныхъ системъ и конструкцій. Но вошина, приготовленная на вафельницахъ, ни въ коемъ случаѣ не можетъ сравниться съ современною рутовской вошиной. Она имѣла массу техническихъ недостатковъ, — начиная съ значительной толщины листовъ, очень



ограниченнаго размѣра, съ, присущей большинству литыхъ предметовъ, пористостью, медленностью работы и т. п.—все это дѣлало ее невыгодной съ практической стороны. Главный недостатокъ—толщина, происходитъ отъ незначительнаго сжатія. Всѣ попытки усилить прессованіе не привели къ желаемой цѣли. Тогда были изобрѣтены вальцы, устраняющіе эти недостатки (впрочемъ, только въ послѣднее время конструкторы вполнѣ освободились отъ этого и могутъ приготовить вошину любой толщины), и вафельницы постепенно были оставлены. Но и при изготовленіи вошины на вальцахъ встрѣтилось много затрудненій. О всѣхъ этихъ затрудненіяхъ можно бы написать цѣлую книгу. Большею частью все это—мелочи, но мелочи такія, отъ которыхъ всецѣло зависитъ успѣхъ дѣла. Напримѣръ, такая, повидимому, мелочь, какъ острые края на граняхъ конусовъ, очень сильно отражается на качествѣ вошины, на работоспособности вальцовъ и ихъ продуктивности, а отсюда и на дешевизнѣ продукта. Такихъ мелочей много. Вся исторія искусственной вошины состоитъ изъ такихъ мелочей. Особенно много трудностей было при разрѣшеніи задачи, какъ подготвить воскъ къ прокатыванію.

Классическій способъ подготовки, употребляемый пчеловодами до сихъ поръ—это маканіе деревянныхъ дощечекъ въ растопленный воскъ. Несмотря на свою геніальную простоту, онъ требуетъ также массу мелочныхъ, но большей важности, знаній и извѣстной сноровки. Температура воска, охлаждающей воды приемы складыванія готовыхъ листовъ въ стопки и т. п. всецѣло зависятъ отъ умѣнья и знанія рабочихъ и цѣликомъ вліяютъ на качество вошины. Эти явленія таковы, что они непосредственно вліяютъ на качество производимой вошины. Но здѣсь имѣетъ мѣсто цѣлый рядъ другихъ явленій, вліяніе которыхъ не прямо, но которыя тѣмъ не менѣ существенно сказываются на качествѣ и дешевизнѣ производства продукта. Къ ихъ числу относится неравномѣрность толщины листовъ воска. Неблагопріятныя явленія, вызываемыя этимъ свойствомъ восковыхъ листовъ, таковы: пропускаемый листъ коробится, сѣзжаетъ то въ одну, то въ другую сторону вальцевъ, и изготовляемая вошина будетъ имѣть не одинаковые размѣры ячеекъ, которыя колеблются въ сравнительно большихъ предѣлахъ. Вошина, изготовленная изъ такихъ листовъ, вообще слаба и легко вытягивается. Я это объясняю такъ. Расплавленный воскъ, послѣ того, какъ онъ вполнѣ принялъ температуру помѣщенія, гораздо слабѣе, чѣмъ до плавленія, при той же температурѣ, такъ какъ его частицы подъ вліяніемъ своихъ

силъ не успѣли еще сблизиться настолько, насколько онѣ были уже сближены въ старомъ кускѣ воска—онѣ лежатъ рыхлѣе. Къ этому насъ приводятъ разсматриваніе излома воска въ различные сроки охлажденія и та сила, которую мы затрачиваемъ на изломъ. Понятно, что чѣмъ кусокъ воска будетъ толще, тѣмъ совокупность силъ, сближающихъ частицы, будетъ больше, натяженіе верхнихъ слоевъ тоже будетъ больше, тѣмъ интенсивнѣе будетъ итти сближеніе этихъ частицъ, и онѣ скорѣе придутъ къ своему нормальному положенію, которое обуславливается природой воска. Для тонкихъ восковыхъ листовъ это нормальное состояніе наступаетъ недѣли черезъ двѣ, для толстыхъ же, при тѣхъ же самыхъ условіяхъ, гораздо скорѣе. Не знаю, насколько правильно мое предположеніе, но, развивая его, приходимъ къ заключенію, что большая натяженность въ толстомъ кускѣ воска прессуетъ внутри лежащія частицы и этимъ вызываетъ большую плотность воска. Я не дѣлалъ точныхъ опытовъ, но думаю, что толстый кусокъ воска черезъ нѣкоторое время послѣ плавленія (не больше 2 недѣль) долженъ имѣть внутри большую плотность, чѣмъ снаружи.

Какъ бы мы не объяснили, но вошина, полученная изъ свѣже-приготовленныхъ листовъ—слаба; нужно, чтобы листъ вылежался недѣли двѣ (охлажденіе, какъ и должно ожидать, ускоряетъ вылеживаніе). Слѣдовательно, рacionalesны будутъ всѣ тѣ приемы, которыми мы ускоримъ вылеживаніе и которыми уменьшимъ обстоятельства, обуславливающія необходимость вылеживанія.

Къ крупнымъ недостаткамъ прежняго способа надо еще отнести присутствіе воды въ самой массѣ воска, что также отражается на крѣпости вошины. Вода вводится въ воскъ во время самаго процесса работы: мокрая дощечка, макаясь въ воскъ, оставляютъ тамъ часть своей воды. Правда, она собирается внизу макальнаго сосуда, но тѣмъ не менѣе движеніемъ дощечки внизъ и вверхъ часть ея безусловно должна перемѣшиваться съ воскомъ, образуя эмульсію. Эмульсія еще образуется, но только въ болѣе грубомъ видѣ, на внутренней сторонѣ пласта, прилегающей непосредственно къ мокрой дощечкѣ. Болѣе крупные пузырьки, которые мы наблюдаемъ на поверхности листа, охлаждаются и, вслѣдствіи несжимаемости воды, должны лопаться и дѣлу не вредятъ. Мелкіе же не лопаются, а остаются въ массѣ воска и придаютъ вошинѣ характерный матовый цвѣтъ. Вся эта вода очень трудно и неполнѣ выдѣляется (здѣсь тоже охлажденіе,

повидимому, способствует ея выдѣленію). Для этого времени нужно опять таки 2 недѣли, да и то въ холодномъ мѣстѣ. Слѣдовательно, опять будутъ рациональны тѣ приемы, въ которыхъ мы не вводимъ воды въ воскъ. Есть еще много недостатковъ прежняго способа, но они уже не такъ важны съ принципіальной точки зрѣнія, какъ съ практической.

Надъ устраненіемъ всѣхъ этихъ недостатковъ покойный мой отецъ работалъ параллельно съ усовершенствованіемъ вальцовъ, и только въ послѣдніе годы пришелъ къ болѣе или менѣе хорошимъ результатамъ—приготовленію листовъ не маканіемъ, а вальцами. Какъ давно зародилась у Владимира Ивановича эта мысль—не знаю; думаю, что не раньше, какъ лѣтъ 10 тому назадъ. Парижская выставка, гдѣ онъ видѣлъ вальцованные листы, только укрѣпила въ немъ энергію, и на слѣдующій годъ онъ уже получалъ пробы со всѣхъ вальцовъ изъ вальцованнаго воска. Самые вальцы не представляютъ изъ себя трудностей: это тѣ же вальцы, что и для вошины, но только безъ гравировки. Чтобы уменьшить скольженіе, валики слегка заштрихованы.

Первые его вальцы, сдѣланные, если не ошибаюсь, въ 1900 году, ничѣмъ не отличаются отъ вторыхъ, сдѣланныхъ въ 1906 году. На такихъ же вальцахъ, но уже моей работы, я работалъ 2 года, и только во вторыхъ своихъ вальцахъ, выставленныхъ мною на выставкѣ въ Москвѣ 24 августа 1908 года, я слегка измѣнилъ соотношеніе между валиками и шестернями, сообразно указаніямъ опыта.

Подготовка же воска къ прокатыванію представляла изъ себя столь солидную задачу, что только черезъ 6 лѣтъ, въ маѣ 1906 года, незадолго до смерти, Владимиръ Ивановичъ нашелъ способъ, давшій возможность закончить изготовленіе въ томъ году вошины по новому способу. До тѣхъ поръ полученіе вальцованныхъ листовъ было связано съ такими трудностями, что онъ получалъ ихъ исключительно только для пробы вальцовъ. О массовомъ же изготовленіи вошины нельзя было тогда и говорить. Но способъ, найденный имъ (отливка на мокромъ холстѣ), былъ еще далеко отъ совершенства. И только мнѣ, послѣ 2-хъ лѣтней практики, удалось достичь столь осязательныхъ результатовъ, что я рѣшилъ выступить съ опубликованіемъ этого способа и начать изготовленіе гладкихъ вальцовъ для продажи. Насколько трудно было дойти до этого способа, настолько онъ и простъ. Воскъ растапливается точно такъ, какъ и при обыкновенномъ способѣ. Послѣ того, какъ онъ отстоится, его сливаютъ въ сосудъ, гдѣ онъ

долженъ охладиться до температуры, немного большей его плавления, т. е. градусовъ до 70 С—maximum 75 (на поверхности). Судь, употребляемый для этого, долженъ имѣть наибольшую охлаждающую поверхность, т. е. долженъ быть плоскимъ. Лучше тонкій, широкій и высокій. Надо избѣгать образованія коры на поверхности воска (переохлажденія). Когда достигнута должная температура, приступаютъ къ разливу воска. Для этого берутъ цинковыя коробки размѣра 6×8 вершк., при высотѣ  $\frac{1}{2}$  вершка. Коробки должны быть чистыми и передъ употребленіемъ хорошо смочены холодной водой, что дѣлается щеткой или губкой. Лишняя вода струшивается. Ставятъ ихъ на строго горизонтальную поверхность. Ковшикомъ или кружкой опредѣленнаго размѣра наливаютъ въ коробки воскъ черезъ мелкое ситечко. Температура помѣщенія не должна быть меньше 10° Р и больше 17—18° Р. Надо избѣгать сквозняка, особенно холоднаго. Не давши воску сильно застыть, коробки опоражниваютъ и пласты, толщиной  $\frac{5}{8}$  дюйма, кладутъ въ холодную воду со льдомъ. Тамъ они лежатъ до получаса. Затѣмъ ихъ вынимаютъ и складываютъ въ стопки во избѣжаніе запыливанія. Весь успѣхъ дѣла зависитъ отъ соблюденія этихъ правилъ. Каждое изъ нихъ получено горькимъ опытомъ.

Сообшу, отчего бываютъ неудачи. Если коробки грязны или сухи, плохо смочены (надо имѣть въ виду, что цинкъ вообще плохо смачивается водою), воскъ горячъ, высока температура помѣщенія или воскъ въ коробкахъ сильно затвердѣлъ—часто случается прилипаніе. Кромѣ того, если воскъ горячъ или подуетъ сквознякъ, то листы лопаются. Если воскъ холоденъ, то пластъ получается нецѣльный, снизу трещинами и узорами. Вылеживаніе въ холодной водѣ въ теченіе промежутка времени 30 — 40 мин. необходимо, чтобы воскъ совершенно охладился. Въ противномъ случаѣ, будучи сложеннымъ въ стопки, онъ отходитъ—разодрѣвается, и вошина, приготовленная изъ такихъ листовъ, очень плоха—имѣетъ всѣ свойства обыкновенной. Только лежаніе до мѣсяца можетъ исправить этотъ недостатокъ и то не совсѣмъ. Понятно, что такіе листы лучше перетопить вновь. Не меньшее значеніе имѣютъ и другія правила, которыя я буду здѣсь излагать. Съ соблюденіемъ всѣхъ этихъ правилъ работа идетъ гладко безъ всякихъ задирокъ и сучковъ. Конечно, правила эти — не законъ, въ деталяхъ отъ нихъ можно и отступать, но только будучи основательно знакомымъ съ измѣненіями свойствъ воска отъ внѣшнихъ условій, и нужно имѣть большую практику,—до

тѣхъ же поръ рекомендую слѣдовать изложеннымъ здѣсь правилами.

Полученные пласты выносить въ холодное мѣсто дня на 3—4 для окончательной кристаллизаціи воска. Чѣмъ дольше будутъ лежать, тѣмъ лучше. Передъ прокаткой листы кладутъ въ воду, имѣющую температуру 25—30° С. Вода должна покрывать листъ со всѣхъ сторонъ. Для этого ихъ кладутъ въ ванну, въ которой парятся листы передъ прокаткой черезъ обыкновенные вальцы, на ребро, а сверху кладутъ еще листа два — три такъ, что они находятся сверху воды, тогда листы не поднимаются. Полезно ихъ почаще перекладывать. Во всякомъ случаѣ необходимо листы разобрать, чтобы вода свободно обходила ихъ кругомъ. Минуть черезъ 20—30 (лучшее указаніе для этого—опытъ) пласты можно пропускать черезъ гладкіе вальцы. Вальцы предварительно за полчаса хорошенько смазываются мыломъ и устанавливаются на толщину около 2<sup>1</sup>/<sub>2</sub>—4 мм.<sup>1)</sup> Вальцы вращаются совершенно свободно, и человекъ, прокативши листовъ 20, не долженъ чувствовать большой усталости.

Протянувъ листа 4—5, ихъ разрѣзають, пока они еще мягки, круглымъ ножомъ поперекъ, листами на <sup>1</sup>/<sub>2</sub> вершка шире высоты рамки, на которую дѣлается вошина. Объемъ кружки, которой разливають воскъ въ коробки, дѣлается такимъ, чтобы обрѣзковъ выходило наименьше. Полученные листы можно складывать въ стопки, и употреблять въ дѣло дня черезъ 3—4. Если хотять употребить ихъ скорѣе, то кладутъ сейчасъ же часовъ на 8—10 въ ледяную воду, тогда на другой день они готовы.

Пускать въ гравированные вальцы лучше не обрѣзомъ, а кромкою (стороною, перпендикулярною къ линіи разрѣза). Отъ работы валики нагрѣваются, но пока будетъ готова новая партія листовъ, на что надо до получаса, они, успѣвають охладиться. Когда форсируютъ работу, то надо имѣть двѣ ванны—пока одна партія прокатывается, другая — парится. Охлажденіе вальцевъ вполне достигается поливкой холодной водой въ то время, когда листы разрѣзаются, и вальцы стоятъ.

Способъ чрезвычайно простъ. Но чтобы работа шла сознательно, я постараюсь изложить процессъ измѣненія свойствъ воска, какъ я себѣ его представляю, а также, что должно требовать отъ хорошо приготовленнаго вальцованнаго листа. Сообразно этому каждый тогда можетъ принаравливаться къ условіямъ своей работы.

<sup>1)</sup> Листы, изъ которыхъ я получаю пробы для вальцовъ, имѣють 2,15 м.м., т. е. 20 листовъ занимають 43 м.м.

Воскъ послѣ плавки и по окончаніи затвердѣванія имѣеть двѣ формы—два вида. Тотчасъ же послѣ затвердѣванія онъ не имѣеть опредѣленной структуры, онъ мягокъ; при ломаніи, кусокъ не разламывается, а разрывается. Съ теченіемъ времени совершается переходъ въ другую его форму, которую можно называть кристаллической. Воскъ дѣлается твердымъ, хрупкимъ, ломается, а не рвется. По нѣкоторымъ даннымъ я предполагаю, что и удѣльный вѣсъ его долженъ быть больше. Когда мы плавимъ какое-либо твердое тѣло, то это плавленіе заключается въ томъ, что, сообщая тѣлу теплоту, мы разъединяемъ частицы его настолько, что молекулярныя притягивающія силы, дѣйствующія тѣмъ сильнѣе, чѣмъ ближе частицы другъ къ другу, уже не въ силахъ притягивать ихъ другъ къ другу настолько, чтобы преодолѣть силу тяжести каждой частицы. Въ расплавленномъ видѣ тѣло почти совсѣмъ не имѣеть этихъ сближающихъ силъ, и поэтому его частицы свободно воспринимаютъ другія усилія. Тѣло не имѣеть формы, а принимаетъ ее отъ сосуда. Станемъ теперь охлаждать это, уже жидкое, тѣло. Отнимая отъ него теплоту, мы придаемъ обратно тѣлу утраченныя имъ молекулярныя притягивающія силы. Частицы подъ ихъ, все усиливающимся вліяніемъ, сближаются. На близкомъ разстояніи эти силы увеличиваются обратно пропорціонально квадрату разстоянія и, слѣдовательно, еще болѣе увеличиваютъ это сближеніе. Такимъ образомъ, чѣмъ болѣе мы охладимъ тѣло, тѣмъ болѣе (въ квадратѣ) увеличимъ молекулярныя силы, тѣмъ значитъ болѣе онѣ будутъ сближаться. Отсюда мы видимъ, что плотность воска, какъ и почти всѣхъ твердыхъ тѣлъ, должна увеличиться съ пониженіемъ температуры. Это увеличеніе плотности не безпредѣльно, а ограничено предѣломъ, зависящимъ отъ природы самаго воска. Точно также мы видимъ, что достиженію предѣла благопріятствуетъ охлажденіе. При этомъ подъ словомъ плотность я подразумѣваю не только абсолютное количество вещества воска въ единицѣ объема, но и тотъ порядокъ, въ которомъ, сообразно дѣйствующимъ молекулярнымъ силамъ, находятся въ массѣ воска его частицы. Въ долго лежавшемъ воскѣ ихъ порядокъ сообразенъ съ направленіемъ и величиной дѣйствующихъ силъ; въ только что застывшемъ воскѣ частицы лежатъ беспорядочно, не успѣвши еще сгруппироваться, какъ слѣдуетъ. Вотъ въ этомъ то я и вижу разницу первой и второй формы твердаго воска. Понятно, что всѣ факторы, способствующіе усиленію этихъ силъ, ускоряютъ принятіе воскомъ нормальнаго строенія. Какъ я уже сказалъ, охлажденіе облег-

часть эту работу частичныхъ силъ. Точно также должно ускорять и увеличеніе массы воска, ибо чѣмъ болѣе совокупность частицъ, тѣмъ интенсивнѣе ихъ силы, и тѣмъ, значить, скорѣе онѣ повернуть и уложить частицы одна около другой, какъ и подобаеть имъ быть. Рѣзкое охлажденіе, сообщая сближающимся частицамъ большую скорость поворачиванія подѣ дѣйствіемъ большихъ молекулярныхъ силъ, тоже должно неминуемо ускорять ссадку воска. Вліяніе рѣзкаго охлажденія должно быть наибольшее тотчасъ послѣ отвердѣнія воска, когда частицы еще настолько удобоподвижны, что эта большая скорость не поглащается ихъ сравнительной неподвижностью, но способствуетъ легкому укладыванію ихъ другъ около друга. Съ затвердѣваніемъ, вліяніе рѣзкаго охлажденія уменьшается. Это вліяніе, конечно, сильнѣе сказывается на тонкихъ листахъ, которые легче воспринимаютъ температуру окружающей среды, чѣмъ на толстыхъ. Рѣзкое охлажденіе необходимо при полученіи восковыхъ листовъ маканіемъ, когда собственныя молекулярныя силы, благодаря небольшой массѣ, столь не интенсивны, что сразу не могутъ дать нормальное строеніе листу. Когда же воскъ затвердѣетъ окончательно, то эта сила настолько будетъ слаба, благодаря, опять таки, незначительной массѣ воска, что требуются долгіе мѣсяцы, даже годы, чтобы листъ воска, не охлажденный сейчасъ же по затвердѣванію до 0°, принялъ нормальное однородное кристаллическое строеніе и далъ вполнѣ хорошую вошину.

Таковыми свойствами надѣляю я въ своемъ представленіи воскъ и посредствомъ этой своей теоріи связываю воедино всѣ разнообразныя факты, какъ личной моей двухлѣтней практики, такъ и факты, извѣстные мнѣ со словъ другихъ, главнымъ образомъ, моего отца. Каково же практическое примѣненіе всего этого?

Дѣло въ томъ, что вошина, приготовленная изъ воска, находящагося въ первомъ періодѣ затвердѣванія, очень плоха—матовая и слабая; приготовленная же изъ воска второго періода, напротивъ, очень плотна, крѣпка и привлекательна на видъ. Зная, что надо сдѣлать, чтобы возможно легче и скорѣе привести воскъ къ его нормальному виду, мы можемъ легче и скорѣе сдѣлать вошину, обладающую данными положительными свойствами. Такъ, мы теперь уже не будемъ получать тонкихъ листовъ, а будемъ отливать потолще <sup>1)</sup>, чтобы усилить интенсивность молекулярныхъ силъ; вылеживать воскъ будемъ не въ прокатанныхъ

<sup>1)</sup> До извѣстнаго предѣла, такъ какъ съ увеличеніемъ толщины листовъ усложняется трудность техники прокатки ихъ.

уже тонких листахъ, а въ толстыхъ, отлитыхъ пластинахъ—кускахъ, и вылеживание вести будемъ не въ теплой печи, какъ со- вѣтуютъ нѣкоторые, а въ возможно холодномъ видѣ. Прокатку будемъ вести тоже въ возможно холодномъ видѣ, чтобы только не было сдвиговъ и нарушенія цѣльности и однородности воска. Въ самомъ дѣлѣ, чѣмъ холоднѣе будемъ прокатывать листы, тѣмъ совершеннѣй будетъ прессовка, т. е. сближеніе частицъ воска—главная цѣль вальцевъ при полученіи восковыхъ листовъ<sup>1)</sup>. Въ этомъ одно изъ главныхъ свойствъ вальцованныхъ листовъ, ибо гладкими вальцами мы значительно усиливаемъ степень прес- сованности воска въ вошинѣ — что тоже понятно. Вылеживание уже прокатанныхъ листовъ не столь важно, какъ отлитыхъ, и большого значенія достигаетъ только при долгомъ лежаніи въ холодномъ мѣстѣ. У меня листы, прокатанные изъ плохо выле- жавшихся пластинокъ, вотъ уже полгода не вылеживаются, хотя и лежатъ въ холодномъ мѣстѣ<sup>2)</sup>. Прокатка вошины подвержена тѣмъ же условіямъ относительно прессовки. Кромѣ того, болѣе низкая температура важна еще потому, что тогда воскъ хуже воспринимаетъ механически вдавливаемую воду и смазку. Для вошины же съ пониженіемъ температуры увеличивается ширина ячейки, что очень важно для рациональнаго пчеловодства, и во- щина меньше растягивается.

Изъ всего сказаннаго слѣдуетъ, что листы, предназначенные для приготовленія вошины, должны быть вполнѣ вылежанными, равномерной толшины во всѣхъ частяхъ и однородны. Вылежан- ность всегда точно извѣстна готовящему листы,—онъ всегда, въ любой моментъ, знаетъ, въ какомъ состояніи находится у него воскъ. Главнымъ внѣшнимъ признакомъ служить характеръ из- лома. Хорошо вылежанный листъ ломается, колется пластинками (при температурѣ не выше 16° Р.). Способность же гнуться, рваться, некристаллическій изломъ,—вѣрный признакъ листа не- вылежаннаго. Однородность легко узнается на свѣтѣ. Однородный листъ не имѣетъ видимыхъ глазомъ слоевъ, происшедшихъ отъ сползанія верхнихъ слоевъ прокатываемаго листа по среднему. Болѣе грубыя нарушенія цѣльности листа видны при поверх-

---

1) Ибо мягкій воскъ вальцами совершенно не прессуется, а только вы- тягивается.

2) Этотъ фактъ даетъ мнѣ поводъ думать о болѣе глубокомъ различіи этихъ двухъ формъ воска и заставляетъ предполагать явленіе, аналогичное, напр., явленіямъ изомеріи сѣры и др.



ностномъ взглядѣ на листъ и безусловно не должны быть допускаемы. Нѣкоторые говорятъ, что достоинство вальцованнаго листа и заключается въ его слоистости. Это грубая ошибка, происшедшая отъ недостаточно продуманнаго способа полученія восковыхъ листовъ.

Главная конечная оцѣнка листа — это качество полученной вошины и ея дешевизна. Вошина, правильно приготовленная изъ хорошихъ листовъ, имѣетъ во всѣхъ частяхъ одинаковый размѣръ ячеекъ; при значительной тонинѣ, она должна быть достаточно крѣпка, совершенно прозрачна, какъ стекло, и имѣть блестящій видъ, наводящій даже на мысль о нечистотѣ воска, изъ котораго вошина слѣлана.

Большое значеніе для качества воска имѣетъ также и воскъ: изъ воска, богатаго пробойкою, легче получить изящную вошину, но послабѣе; изъ болѣе богатаго капанцемъ—наоборотъ. Въ 1907 году я изъ одной партіи капанца, полученнаго изъ гречишнаго меда, не могъ получить совершенно прозрачной вошины, несмотря на всѣ старанія. Упрямство этого воска было столь велико, что я подозрѣвалъ примѣси, и самымъ тщательнымъ образомъ изслѣдовалъ его всѣми способами и пришелъ къ заключенію, что это его физическая особенность.

Въ заключеніе скажу нѣсколько словъ относительно настоящей статьи, какъ должно смотрѣть на нее. Когда, проработавъ съ 1906 года съ вальцованными листами, я на практикѣ убѣдился въ большихъ преимуществахъ новаго способа, какъ со стороны внутренняго, такъ сказать, содержанія, такъ и со стороны внѣшней: удобство, практичность, возможность передѣлать въ вошину послѣдній фунтъ воска и т. п., то и рѣшилъ ознакомить пчеловодовъ съ этимъ способомъ. Требовалось написать краткое руководство. Можно было сказать въ двухъ трехъ словахъ суть и данные опыта. Но меня не удовлетворяли эти данные опыта, какъ и всякаго, кто бы сознательно началъ дѣлать вошину этимъ способомъ. Въ результатѣ я создалъ для себя теорію о двухъ видахъ твердаго воска, объяснилъ ею всѣ извѣстные мнѣ факты и посему принялъ ее за достовѣрную. Понятно, что эти мои соображенія я и изложилъ въ руководствѣ, Да не посѣтуютъ на меня пчеловоды-практики, которымъ нужны голые выводы опыта, а не мое „размазываніе“. Мнѣ кажется, я былъ бы неправъ, не пытаюсь объяснить сложныя явленія обработки воска. Если я ошибаюсь—меня опровергнуть и, доказавши ошибочность моихъ возрѣній, покажутъ истинное, — моя работа сослужитъ хорошую службу,

вызвавъ изъ-подъ спуда тѣ знанія, которыя таятся въ глубинѣ нашихъ крѣпкихъ умовъ русскихъ людей. Если правъ—цѣль моя будетъ исполнѣ достигнута: обратитъ вниманіе пчеловодовъ на корень дѣла и заставить ихъ болѣе сознательно относиться къ дѣлу, чѣмъ это было до сихъ поръ.

Н. В. Ломакинъ.



## Кормленіе мукою.

Робертъ Влашне. *(Съ нѣмецкаго).*

**В**ъ пчеловодныхъ журналахъ и учебникахъ часто можно встрѣтить указанія о попыткахъ къ кормленію пчелъ мукою. Но далѣе попытокъ дѣло кажется не развивалось. Какъ бы то ни было, и я хочу описать свой способъ подкормки мукою, который практикую на своей пасѣкъъ уже около пятнадцати лѣтъ.

Прежде, чѣмъ приступить къ дѣлу, я долженъ поставить два вопроса и на нихъ же отвѣтить: 1) почему мы подкармливаемъ мукою? 2) какою мукою мы должны подкармливать?

Если бы первый вопросъ задать всѣмъ пчеловодамъ, практикующимъ этотъ родъ подкормки, то получился бы отвѣтъ: для того, чтобы пополнить недостатокъ въ пергѣ, которой еще мало имѣется въ природѣ весной. Правда и я произвожу подкормку по этой же причинѣ, но эта причина стоитъ у меня только на второмъ планѣ, такъ какъ на первомъ планѣ у меня стоитъ то, что я признаю это подкармливаніе за самую дѣйствительную и безопасную спекулятивную подкормку. Кромѣ того—она и не дорога.

Теперь—второй вопросъ. Мука готовится у насъ изъ зеренъ пшеницы, ржи, кукурузы, ячменя а также и овса. Такъ какъ я говорю про интенсивную спекулятивную подкормку, то этимъ уже сказано, что съ мукою стручковыхъ, богатой азотомъ, я не считаю, а главное вниманіе обращаю на богатые крахмальною мукою зерновые злаки.

Теперь разсмотримъ поближе количество и качество крахмала разныхъ зерновыхъ. По количеству, а главное—по качеству крахмала онѣ сильно различаются. Кукуруза содержитъ 68, пшеница 62 и рожь до 50% химически чистаго крахмала. Химически чистая крахмальная мука состоитъ изъ углерода, водорода, кислорода и принадлежитъ къ группѣ тѣхъ, называемыхъ углеводами. Она по своимъ качествамъ близка къ сахару и химическими процессами можетъ быть въ него превращена. Важнѣйшія измѣненія, которыя могутъ произойти съ крахмальною мукою, тѣ, которыя получаютъ стѣ

дѣйствія теплоты, діастаза, разбавленной кислоты и въ особенности желудочныхъ соковъ. Чрезъ воздѣйствіе слюны, а еще больше желудочнаго сока, крахмальная мука обращается въ растворимыя вещества и образуетъ декстринъ и виноградный сахаръ. Крахмальная мука можетъ поэтому косвеннымъ путемъ перейти въ родъ сахара, который совершенно тождественъ съ такимъ, который находимъ въ сладкихъ плодахъ и меду и который называется винограднымъ. Изъ кукурузной муки крахмальное вещество отдѣлать очень трудно. Да и обращеніе его въ сахаръ требуетъ сложныхъ манипуляцій и достигается лишь примѣненіемъ разбавленныхъ кислотъ и возвышенной (до 100°) температуры. По этой причинѣ этотъ родъ муки для насъ совершенно не при чемъ. Теперь пшеница. Но и у нея превращеніе крахмала въ сахаръ достигнуть не легко. Самымъ легкимъ образомъ это можно сдѣлать съ крахмаломъ ржаной муки. Для нашей цѣли этотъ родъ муки прямо идеаленъ, такъ какъ уже обыкновеннымъ смѣшиваніемъ ея со слюною, что дѣлается съ пчелою при скатываніи шариковъ, часть крахмала переходитъ въ растворимыя вещества и при томъ въ такой степени, что большая часть пчелъ приноситъ уже не муку, а болѣе или менѣе кристаллическое, блестящее вещество,—доказательство, что большая часть муки обратилась въ сахаръ. Такъ какъ эти приносимыя шарики содержатъ еще значительное количество азота, то кашка для кормленія дѣтки готова. Дѣйствительно, въ сильныхъ семьяхъ, гдѣ червленіе быстро подвигается впередъ, рѣдко можно найти ячейку, наполненную мукою. Только въ слабыхъ семьяхъ находимъ часть ячеекъ—50—70, наполненныхъ ею. Но и это, при ближайшемъ изслѣдованіи, видно уже, что не обыкновенная мука: она уже совершила первую степеню растворимости и позднѣе вся употребляется пчелами. Порчи заполненныхъ ею сотовъ такимъ образомъ не происходитъ, какъ замѣчено нѣкоторыми пчеловодами, при употребленіи другихъ сортовъ муки.

Теперь къ дѣлу. Первая приготовленія хорошо начать осенью, такъ какъ весною, при массѣ снѣга и сильно мерзлой почвѣ, работать не очень удобно. Приобрѣтаютъ бочку, возможно темнаго цвѣта, выбиваютъ одно дно, а также шпунтовикъ и опять туго сколачиваютъ обрѣзку, чтобы она не протекала. На подлетной сторонѣ, шаговъ 15—20 отъ пасѣки, вбиваютъ 3 или 4 кола, выстою въ 1,5 аршина такъ, чтобы на нихъ можно было помѣстить бочку лежа. Дать ей нужно такое направленіе, чтобы солнечные лучи возможно дольше обогрѣвали ея внутреннее пространство. Колья нужно вбить на такомъ разстояніи другъ отъ друга, чтобы края бочки надъ ними образовали навѣсъ, и крысы, мыши и др. вредители по нимъ не могли бы въ нее влѣзть. Шпунтовое отверстіе должно приходиться внизъ, чтобы, въ случаѣ дождя вода могла стечь. Въ бочкѣ для помѣщенія большаго числа рамокъ дѣлаютъ еще полку. Запасъ муки долженъ быть всегда больше ежедневнаго употребленія, въ противномъ случаѣ въ одинъ день можно сильно обезсилить пасѣку. Пчелы такъ привыкаютъ къ этому взятку, что, не найдя его на мѣстѣ, обыкновенно, при дальнѣйшихъ поискахъ въ другихъ мѣстахъ, погибаютъ.

Одинъ день, даже одинъ часъ, отсутствія муки обезсиливаетъ па-

сѣку тѣмъ сильнѣе, чѣмъ больше пчелъ привыкло брать ее. Послѣ такого дня пчелы больше не летаютъ къ бочкѣ, и надо вновь ихъ приманить туда. Это удастся лишь въ томъ случаѣ, когда въ ульяхъ еще много зимовало прошлогоднихъ пчелъ, которыя еще не летали на муку. Молодыхъ пчелъ приманить къ бочкѣ не удавалось, несмотря на многія старанія. Хочу обратить вниманіе на этотъ фактъ, такъ какъ онъ очень важенъ.

Вскорѣ послѣ облета начинаютъ приготовленія къ подкормкѣ. Нужное количество старыхъ рамокъ заполняютъ съ одной стороны просѣяной ржаной мукою и вносятъ въ комнату для обогрѣванія. Три сильныхъ семьи въ одинъ хорошій лѣтній день почти опоражниваютъ одну сторону рамки. Затѣмъ въ слѣдующее утро, когда температура показываетъ еще около 4<sup>0</sup> С., и пчелы пасѣки своей и сосѣднихъ сидятъ еще смирно, но день видимо обѣщаетъ быть хорошимъ, приступаютъ къ приманкѣ.

Въ ячейки небольшихъ рамокъ наливаютъ подогрѣтый, сильно ароматный медъ и эти рамки приставляютъ по одному къ летку каждой семьи. Пчелы обыкновенно сами выходятъ, привлеченныя ароматомъ меда, и начинаютъ его слизывать. Тѣхъ, которыя не выходятъ, привлекаютъ постукиваньемъ. Когда пчелы густо покроютъ рамочку, ее берутъ и вмѣстѣ съ ними осторожно относятъ въ бочку. Взамѣнъ отнятой, семьѣ подставляютъ новую рамочку съ медомъ. Поступаютъ до тѣхъ поръ, пока каждая семья не дала нѣсколько такихъ рамокъ въ бочку и пока между бочкой и пасѣкой не разовьется бойкій летъ. Воровства нечего опасаться, такъ какъ пчелы сосѣднихъ пасѣкъ еще не летаютъ. Какъ только температура поднимется до 7<sup>0</sup> С., рамочки съ медомъ убираютъ изъ бочки и замѣнъ ихъ ставятъ, съ наклономъ въ 70—80<sup>0</sup>, таковыя съ мукою. Но рамочки съ медомъ не должно уносить отъ сосѣдства бочки, пока соты съ мукою въ нее еще не вставлены. Это самый критическій моментъ, и сейчасъ становится ясно, удалась или нѣтъ приманка. Чѣмъ сильнѣй былъ въ бочку летъ за медомъ, тѣмъ сильнѣй онъ будетъ и за мукою. Со слабыми семьями не стоитъ возиться: онѣ никогда мукою не пользуются въ сильной степени. Если приманка удалась, то развивается зрѣлище, какое немногіе пчеловоды видѣли: сотни... нѣтъ—тысячи пчелъ съ усердіемъ стараются снести какъ можно больше муки въ свои ульи. Пчеловоду, который это видитъ впервые, становится страшно: онъ думаетъ, что у него развилось сильное воровство на пасѣкѣ: такъ велика суматоха. Но скорѣ онъ успокаивается, видя, что возня повторяется ежедневно, не причиняя никакого вреда пчеламъ. Можно бы подумать, что пчелы сосѣднихъ пасѣкъ тоже прилетаютъ за мукою. Со временемъ—да, но только въ небольшомъ количествѣ. Эту небольшую потерю въ мукѣ можно перенести, если принять во вниманіе огромную пользу, которую приноситъ подкормка мукою. Этотъ родъ подкормки сохраняетъ намъ большое число работницъ въ такое время, когда дорога каждая пчелка въ ульѣ. На самомъ дѣлѣ летъ за мукою прекращается только со смертью послѣднихъ перезимовавшихъ пчелокъ.

Если авторы старѣйшихъ пчеловодныхъ сочиненій и увѣряютъ, что, съ наступленіемъ хорошаго взятка перги, летъ за мукою прекращается,

то это большая ошибка, на которую можно обратить вниманіе каждого пчеловода.

Когда подкормка мукою производится указаннымъ путемъ, можно ясно видѣть, что сначала, когда начинается взятокъ перги, весьма немногія пчелы несутъ ее—большинство возвращается съ ношею муки.

Далѣе пчелы несутъ поровну и то и другое. Можно замѣтить, что молодыя пчелы несутъ пергу, муку же—старья. Понемногу перга беретъ перевѣсъ, и обыкновенно въ началѣ іюня исчезаютъ послѣднія пчелки, несущія муку. Такова картина моей подкормки мукою.

Прошу товарищей пчеловодовъ, которыя желаютъ испытать этотъ способъ, въ случаѣ неудачи, не унывать, а въ слѣдующій годъ вновь бодро приступить къ дѣлу—успѣхъ не замедлитъ появиться.

(„Вінен Vater.“ № 3—4, 1908 г.).

Перев. А. Роткевичъ.



## Изъ писемъ пчеловодовъ.

### О кавказской пчелѣ и о корреспонденціи въ „Журналъ Кунгурскаго О-ва Пчеловодства“.

Вы знаете, Михаилъ Александровичъ, что я очень люблю кавказскую пчелу, и всякій лестный отзывъ о ней доставляетъ мнѣ большое удовольствіе; вотъ почему я и спѣшу подѣлиться съ вами новостями о моей любимицѣ; можетъ быть, эти новости будутъ интересны и читателямъ „Пчеловодной Жизни“.

На дняхъ меня посѣтилъ молодой пчеловодъ—Ив. Ив. Евдокимовъ, который въ настоящее время завѣдуетъ большой пасѣкой въ Орловской губ., въ имѣніи Брасовѣ, принадлежащемъ Велик. Князю Михаилу Александровичу. Пасѣка, которой онъ завѣдуетъ, состоитъ изъ 300 ульевъ. Г. Евдокимовъ пріѣхалъ на Кавказъ съ цѣлью пріобрѣсти еще 200 ульевъ кавказскихъ пчелъ и предполагаетъ текущимъ лѣтомъ увеличить пасѣку до 1000 ульевъ. Годъ тому назадъ меня навѣстилъ бывший завѣдующій этой пасѣкой, недавно умершій, Иванъ Яковлевичъ Кузнецовъ. Онъ заинтересовался кавказской пчелой, ознакомившись съ ней по статьямъ, помѣщеннымъ въ „Пчеловодной Жизни“, и, по моему совѣту пріобрѣлъ 32 абхазскихъ матки. Покойный Ив. Як. произвелъ на меня впечатлѣніе страстнаго и опытнаго пчеловода, который, мечтая очень широко поставить опыты и изслѣдованія съ кавказской пчелой, общалъ подѣлиться результатами своихъ наблюденій на страницахъ любимой имъ „Пчеловодной Жизни“; но смерть помѣшала ему это сдѣлать. Послѣ покойнаго остались кое-какія замѣтки и наблюденія, которымъ, вѣроятно, не суждено попасть на страницы пчеловоднаго журнала. Г. Евдокимовъ рассказывалъ, что покойный И. Я. Кузнецовъ цѣлые дни проводилъ на клеверныхъ поляхъ, которыхъ въ его время было болѣе 1000 десятинъ, и усердно производилъ наблю-

денія. Изъ его замѣтокъ видно, что абхазянки посѣщали клеверъ. Что бы убѣдиться, не собираютъ ли пчелы съ него только воду, И. Я. Кузнецовъ ловилъ ихъ, выдавливалъ содержимое зобиковъ и пробовалъ его на языкъ и убѣждался, что пчелы собирали клеверный нектаръ. Въ замѣткахъ есть указанія, что пчелы хотя и посѣщали красный клеверъ, но болѣе охотно брали взятку съ гречихи, цвѣтшей въ одно время съ клеверомъ. Покойнымъ были сдѣланы опыты и наблюденія относительно вліянія насѣкомыхъ на опыленіе краснаго клевера. Съ этой цѣлью былъ оборудованъ одинъ участокъ клевернаго поля, площадь котораго была изолирована отъ посѣщенной насѣкомыхъ. Съ этого участка было получено только 6 пуд. сѣмянъ, тогда какъ съ такого же участка, который посѣщался пчелами и другими насѣкомыми, получено было 18 пуд. Подробности, какъ былъ обставленъ этотъ опытъ, г. Евдокимовъ сообщить мнѣ не могъ. Какъ бы тамъ ни было, но эти опыты очень заинтересовали управляющаго имѣніемъ и новаго пчеловода И. И. Евдокимова, и въ текущемъ году предполагается обставить ихъ болѣе широко и рационально. Брасовская экономія въ высшей степени заинтересована полученіемъ хорошихъ урожаевъ сѣмянъ съ краснаго клевера, спросъ и цѣна на которыя очень высоки.

Изъ сказаннаго видите, что не одни американцы полеводы, какъ я писалъ раньше, заинтересовались кавказской пчелой; очевидно, наша несравненная труженица задѣла за живое и русскихъ пчеловодовъ. Въ добрый часъ!

Результатами своихъ опытовъ Ив. Ив. Евдокимовъ обѣщался поѣлниться на страницахъ „Пчеловодной Жизни“.

Въ заключеніе позвольте сказать нѣсколько словъ по поводу статьи г. Андреева „Столичное собраніе“, помѣщенной во 2 и 3 номерахъ „Журнала Кунгурскаго Общества Пчеловодства“. Мой докладъ: „Современное состояніе вопроса о гнильцѣ и мѣрахъ борьбы съ нимъ“, сдѣланный въ Московскомъ отдѣленіи пчеловодства, дѣйствительно вызвалъ обмѣнъ мыслей среди собравшихся пчеловодовъ. Впечатлѣніе отъ доклада, какъ мнѣ показалось, и какъ высказывались нѣкоторые изъ присутствующихъ пчеловодовъ, далеко не носило характера разнаго, а даже совсѣмъ напротивъ! Что же касается до „особенно убѣдительнаго“ возраженія М. С. Колесникова, которому, какъ показалось г. Андрееву, я не могъ возразить ничего опредѣленнаго, то это не совсѣмъ точно. Не возражалъ я г. Колесникову только потому, что при всемъ моемъ желаніи понять, что хотѣлъ сказать и противъ чего спорилъ г. Колесниковъ, я уяснить себѣ не могъ. Не поняли г. Колесникова не я одинъ, но и другіе изъ присутствующихъ знакомыхъ мнѣ пчеловодовъ, которыхъ я просилъ разъяснить мысли г. Колесникова, но этого сдѣлать они не могли; жаль, что я не былъ знакомъ съ г. Андреевымъ: очевидно, онъ понялъ г. Колесникова.

Не совсѣмъ вѣрно замѣчаніе г. Андреева и относительно того, что г. Бояриновъ „развѣнчалъ“ *все* формалиновыя лампы. О лампочкѣ Архипенко г. Бояриновъ сказать ничего не могъ уже потому, что первый экземпляръ ея *впервые* мной демонстрировался въ Московскомъ отдѣленіи пчеловодства. Очевидно, для московскихъ пчеловодовъ эта лампочка была совершенной новинкой.

К. А. Горбачевъ



## О Т О В С Ю Д У.

### „Русскій Пчеловодный Листокъ“.

Въ № 6 „Трудовъ Императорскаго Вольнаго Экономическаго Общества“ мы находимъ слѣдующія интересныя данныя относительно изданія „Русскаго Пчел. Листка“. Ежегодно на его изданіе вносится 2.000 руб. Израсходовано же въ дѣйствительности: въ 1906 году—1.750 р, 82 к. и въ 1907 г.—1.855 р. 21 к.

Предполагается получать ежегодно отъ подписки, продажи экземпляровъ прежнихъ лѣтъ, отдѣльныхъ оттисковъ и отъ объявленій— по 2.000 р. въ дѣйствительности же получено: въ 1906 г.—1.297 р. 94 к. и въ 1907 г.—1.074 р. 36 к. Такимъ образомъ убытокъ въ 1906 г. равнялся 452 руб. 98 коп. и въ 1907 г.—781 р. 85 к.; иначе говоря, убытокъ въ 1906 г. равнялся 26% и въ 1907 г.—42%!

Число подписчиковъ, при цѣнѣ одного годового экземпляра „Русскаго Пч. Листка“ въ 2 руб., было, приблизительно,—такъ какъ въ доходъ числятся и другія статьи дохода, какъ это указано выше,— въ 1906 г., около 600-тъ, а въ 1907 г. уже только около 500!

Слѣдовательно, число подписчиковъ за одинъ годъ уменьшилось на 100, т. е. почти на 17%, а убытокъ возросъ съ 26% до 42%!

Такое положеніе дѣла нельзя признать благополучнымъ, и поневолю закрадывается грустное чувство объ участи „Русск. Пч. Листка“, перваго нашего пчеловоднаго журнала, дѣтища А. М. Бутлерова,—которое, можно сказать, стоитъ на краю своей гибели!



### Изъ дѣятельности пчеловодныхъ обществъ.

Тульское общество пчеловодства.—На общее собраніе Тульскаго общества пчеловодства 30-го ноября 1908 года явилось свыше 60 членовъ. Постановлено устроить въ 1909 году выставки пчеловодства въ г. г. Туль, Ефремовъ, Бѣлевъ и Новосили.

На будущее время собраніемъ постановлено: устраивать выставки только въ тѣхъ городахъ, земствами которыхъ будутъ отпущены субсидіи на устройство выставокъ и, кромѣ того, для осуществленія мелкихъ выставокъ въ селахъ и ярмаркахъ, устроить передвижной музей пчеловодства.

На мѣсто выбывшаго предсѣдателя Астрецова избранъ извѣстный пчеловодъ А. С. Буткевичъ, а на мѣсто вице-предсѣдателя Мусатова—Г. В. Любомудровъ.

Затѣмъ былъ прочитанъ докладъ А. С. Буткевичемъ: „Гдѣ лучше сто-

ять ульямъ—на солнцѣ или въ тѣни“\*); при чемъ докладчикъ пришелъ къ тому заключенію, что ульи выгоднѣе помѣщать на солнцѣ, и только рои, занятые постройкой вошины, должны пользоваться тѣнью; при неимѣннй же таковой, необходимо ульи затѣнять, хотя бы рогожей на кольяхъ, вбитыхъ по угламъ ульевъ.

Въ слѣдующемъ, затѣмъ, пространномъ докладѣ: „Какой улей лучше“ докладчикъ, инструкторъ пчеловодства Тульского губернскаго земства Н. Некрасовъ, описавъ исторію распространенія рамочнаго пчеловожденія въ Россіи, остановился на современныхъ ульяхъ Дадана, широко пропагандируемыхъ во всѣхъ учебникахъ и журналахъ и почти нигдѣ не упоминаемомъ ульѣ Рута, и выяснилъ, что хотя еще при основаніи Общества въ 1900 году было постановленіе собранія и сѣзда пчеловодовъ о распространеніи именно общеизвѣстнаго улья Дадана, но по многимъ причинамъ этотъ улей, такъ же, какъ и въ Америкѣ, съ каждымъ годомъ все болѣе и болѣе вытѣсняется ульемъ Ланстрота, извѣстнымъ у насъ въ Россіи подъ именемъ Рута, и въ послѣдніи годы спросъ на ульи Дадана палъ ниже 10%: такъ въ 1906 году продано ульевъ Дадана 54, а Рута 637 въ 1907 году Дадана 72, а Рута 817, въ 1908 году Дадана 123, а Рута 1418 штукъ.

Г. предсѣдатель, А. С. Буткевичъ, отстаивая первенство за ульемъ Дадана, указалъ на то, что во многихъ мѣстахъ Россіи, напримѣръ, въ Вятской губерніи, улей Дадана широко распространился и признанъ за лучший, въ Тульской же губерніи улей Рута распространяется, вѣроятно, въ силу малоопытности мѣстныхъ пчеловодовъ. На что докладчикъ Некрасовъ объяснилъ, что ульи со склада идутъ не однимъ мѣстнымъ пчеловодамъ, но повсюду: не только по губерніямъ средней Россіи, но и по окраинамъ, даже въ Сибирь, Кавказъ и Туркестанъ, и хотя мѣстными пчеловодами въ значительной части не приняты ульи Дадана, въ силу малоопытности начинающихъ пчеловодовъ, но уже американскихъ то пчеловодовъ, побросавшихъ ульи Дадана и перешедшихъ къ ульямъ Рута, никто не подумаетъ упрекать въ отсутствіи культурности, и тутъ, несомнѣнно, имѣли мѣсто преимущества улья Рута передъ Даданомъ.

Членъ о-ва В. Я. Грудновъ, также защищая преимущества улья Рута, упомянулъ въ частности объ ульѣ своей системы съ рамкой значительно ниже и длиннѣе Рутовской, въ которыхъ онъ, Грудновъ, водить пчелъ съ отличнымъ результомъ.

Собраніе согласилось съ взглядомъ доклада и, изъявивъ глубокую благодарность докладчику, Ник. Егор. Некрасову, за обоснованный и цѣнный докладъ, просило г. Груднова представить общему собранію свой докладъ о принятыхъ имъ способахъ вожденія пчелъ въ ульяхъ Рута своей системы, на что г. Грудновъ изъявилъ согласіе прочитать докладъ въ первое же собраніе 25-го января.

**Н. Некрасовъ.**

**Примѣчаніе.**—Насколько мы лично можемъ судить по поступившимъ отвѣтамъ на „Вопросные листки“, разсланные при № 1 нашего журнала,—а

\*) Напечатанъ въ настоящемъ году въ „Пчел. Жизни“.



такихъ отвѣтовъ мы получили уже болѣе 600,—улей Рута у насъ очень мало распространены; едва-ли онъ составляетъ и 1% отъ общаго числа рамочныхъ ульевъ. Если много требуютъ ульевъ Рута съ Тульскаго земскаго склада, то это вполне естественно: завѣдующій складомъ, Н. Е. Некрасовъ, оказываетъ, считаетъ улей Рута лучше Дадана; не станеть же онъ рекомендовать своимъ покупателямъ послѣдній, который онъ признаеть хуже. Что же касается ссылки на Америку, то тутъ дѣло объясняется тѣмъ, что въ Америкѣ наибольшимъ спросомъ пользуется секционнй медь, сотовый, а для получения его ульи Рута очень хорошо приспособлены. Имѣеть, вѣроятно, значеніе и то обстоятельство, что въ Америкѣ самая большая фабрика, выдѣлывающая ульи, принадлежитъ Руту, который, конечно, старается распространять ульи *своей* системы.

Улей Дадана занявъ у насъ себѣ прочное положеніе, и кто начиналъ водить пчелъ въ немъ, тотъ уже не мѣнялъ принятой имъ на пасѣкѣ системы. Съ ульями же Рута случалось, что ихъ потомъ смѣняли на Дадана. Болѣе подробно наше мнѣніе объ ульѣ Рута изложено въ нашей статьѣ: „Что такое улей Рута“, напечатанной въ 1906 г. въ нашемъ журналѣ.

М. А. Дерновъ.

**Алексинское Пчеловодное Общество**, (с. Алексино, Ковров. уѣзда, Владим. губ.) имѣя въ виду значительные расходы по устройству опытной пасѣки и по приобрѣтенію необходимыхъ для производства аппаратовъ—машинъ, какъ то: вальцы, воскопрессъ и проч., два раза обращалось въ губернскую земскую управу съ ходатайствомъ о пособіи и оба раза неудачно.

Первый разъ въ 1907 г. обществу отказано было въ пособіи за непредставленіемъ о дѣятельности общества отзыва уѣздной земской управы.

Второй разъ, въ 1908 г., общество, ходатайствуя о пособіи, представило свой отчетъ о дѣятельности, какъ въ губернскую земскую управу, такъ и въ уѣздную, и уѣздная управа по поводу ходатайства общества отнеслась въ губернскую управу, что она „полагала бы возможнымъ удовлетворить ходатайство общества о пособіи“. И что же? Опять отказъ, но на этотъ разъ отказъ мотивированъ уже не тѣмъ, что не было отзыва о дѣятельности общества со стороны уѣздн. зем. управы, а тѣмъ, что не было отзыва уѣзднаго земскаго собранія.

Чтобы предостеречь другія общества отъ подобныхъ неудачъ при ходатайствѣ предъ губернской земской управой о пособіи, покорнѣйше прошу редакцію о вышеизложенномъ сообщить на столбцахъ уважаемой газеты.

*Членъ Алексинскаго пчеловодн. о-ва.  
(„Старый Владимирецъ“).*

Ред.—Нельзя не удивляться тому обстоятельству, что во Владимирскомъ земствѣ имѣется губернской инструкторъ пчеловодства, который, казалось-бы, долженъ быть освѣдомленъ о дѣятельности пчеловодныхъ о-въ своей губ.

**Отдѣленіе пчеловодства Полтавск. с.-х. общ.**—Въ засѣданіи 8 марта с. г. отдѣленія пчеловодства участвовало болѣе 20 членовъ—пчеловодовъ. Возникъ вопросъ объ основаніи самостоятельнаго общества

пчеловодства съ изданіемъ самостоятельнаго пчеловоднаго журнала. Предполагается собрать всѣхъ пайщиковъ артельной промышленной пасѣки въ г. Полтавѣ, для обсужденія вопроса о выдѣлѣ изъ пасѣки ульевъ для предполагаемой опытной пасѣки. Возбудило интересъ сообщеніе о растеніи сорго, выдѣляющемъ медъ. Постановлено просить сдѣлать испытаніе посѣва медоноснаго сорго на Полтавскомъ опытномъ полѣ. Для опытовъ постановлено выдѣлить 6 ульевъ изъ артели пасѣки и передать ихъ въ распоряженіе специалиста по пчеловодству, г. Смирнова.

С.

(„Вѣст. Южн.-Рус. Жив.“).

**Открытіе о-ва пчеловодства, садоводства и огородничества въ гор. Уфѣ.**—Въ февралѣ мѣсяцѣ текущаго года въ г. Уфѣ открылось общество пчеловодства, садоводства и огородничества. 25 февраля въ помѣщеніи Уфимской уѣздной земской управы состоялось первое общее собраніе членовъ об-ва. Явилось 32 человекъ. Передъ открытіемъ засѣданія отслуженъ молебенъ. Затѣмъ состоялись выборы. Предсѣдателемъ Совѣта О-ва избранъ г. Щашихинъ; товарищемъ его г. Базилевъ; членами совѣта г. Степановъ, г. Чилевъ, г. Ивановъ; секретаремъ уѣздный агрономъ г. Халтуринъ. Кромѣ того, постановлено: 1) поручить совѣту о-ва разработать вопросъ о полученіи безакцизнаго сахара для нуждъ пчеловодства и стремиться къ объединенію всѣхъ пчеловодныхъ обществъ для этой цѣли; 2) путемъ печати и разсылки объявленій черезъ волостныя правленія озаботиться привлеченіемъ возможно большаго количества лицъ въ члены о-ва, главнымъ образомъ—крестьянъ-пчеловодовъ. 3) Воспользоваться предложеніемъ члена г. Малавина о возможности изслѣдованія гнильца въ лабораторіи кабинета при С.-Петербургскомъ университетѣ приватъ-доцента г. Сербинова.

Предполагается: 1) въ недалекомъ будущемъ устроить образцовый садъ, огородъ и пасѣку, 2) возбудить ходатайство предъ Г. У. З. и З. объ арендѣ подъ садъ, огородъ и пчельникъ принадлежащей казнѣ земли. Въ настоящее время въ обществѣ числится всего 42 члена. Членскій взносъ 50 коп. и 1 руб.

*Н. Вадовъ.*



## Вопросы и отвѣты.

Отвѣты даются только на вопросы подписчиковъ.

Письменно отвѣчать редакція не имѣетъ возможности и дѣлаетъ исключеніе только для тѣхъ вопросовъ, которые имѣютъ характеръ срочности. На остальные вопросы, хотя бы и были присланы на отвѣтъ марки, отвѣты даются только въ этомъ отдѣлѣ.

Убѣдительнѣе просимъ писать вопросы отдѣльно отъ писемъ и на одной страницѣ листа.

Рекомендаціи фирмъ редакція на себя не принимаетъ.

**№ 994. А. Стяжескому.**—Опытная пчеловодная станция А. Б. Постоялко (м-ко Горячий Ключ, Кубанской обл.) зарекомендовала себя в высшей степени недобросовестным отношением к дѣлу, и многіе пчеловоды уже платились за свою довѣрчивость. Взыскать деньги съ г. Постоялко можно только судебным порядкомъ. Ваше „Письмо въ редакцію“ не помѣщаемъ, потому что въ немъ вы ссылаетесь на то, что нашли рекламу о пасѣкѣ Постоялко въ нашихъ изданіяхъ, тогда какъ никогда объ этой пасѣкѣ на страницахъ нашего журнала объявленной не печаталось. Да теперь г. Постоялко, видимо, совсѣмъ сошелъ со сцѣны и нигдѣ никакихъ публикацій не помѣшаетъ. Если ему и попадаетъ кто нибудь на удочку, то это изъ тѣхъ пчеловодовъ, кто не слѣдитъ за текущей пчеловодной литературой и любить рыться въ старомъ пчеловодномъ хламѣ, за что и бываетъ наказанъ.

**№ 995. И. И. Шапошникову.**—Заплѣсневшую вошину можно вымыть въ водѣ, комнатной температуры, протирая даже вошину слегка, очень осторожно, мягкой щеткой. Если же плѣсень не смывается, то исправить такую порченную вошину едва-ли чѣмъ либо можно.

**№ 996. Ф. Буянову.**—Обновить соты въ головѣ колоды лучше всего съ весны, вырѣзавъ ихъ; въ это время мало бываетъ еще дѣтки, и обновленіе происходитъ легко и успѣшно.

**№ 997. Е.му-же.**—Подкармливать пчелъ весной можно и сахаромъ и медомъ. Сахаръ, обыкновенно, дешевле меда и кромѣ того не привлекаетъ пчелъ чужихъ ульевъ, такъ какъ не имѣетъ запаха, и слѣдовательно не можетъ вызывать на пасѣкѣ воровства. Медъ зато является естественной пищей пчелъ и, слѣдовательно, долженъ быть для нихъ полезнѣе, чѣмъ сахаръ, а если производить подкормку имъ со

всѣми необходимыми предосторожностями, то не придется опасаться и возникновения воровства.

**№ 998. Е.му-же.**—Салициловая кислота дается пчеламъ непременно весной, при первой-же подкормкѣ, а затѣмъ достаточно ея дать раза 2—3 въ лѣто. Если же имѣется основаніе опасаться за появленіе гнильца на пасѣкѣ, напр., въ близкомъ сосѣдствѣ находится гнильцовая пасѣка, то слѣдуетъ подкармливать пчелъ салициловой кислотой чаще—раза 2—3 въ мѣсяцъ. Дается пчеламъ салициловая кислота въ количествѣ 1 золотника на 8—12 ф. подкормки.—Судя по вопросамъ, вы совсѣмъ еще новичекъ въ пчеловодствѣ, а поэтому нельзя вамъ не посоветовать обзавестись нашимъ соч. „Главныя пасѣчные работы“, гдѣ вы могли бы найти болѣе подробные отвѣты на вышесказанные вопросы. Книжка эта вся разошлась, но готовится новое изданіе ея, которое должно скоро выйти изъ печати.

**№ 999. Е.му-же.**—Владѣть одной пасѣкой могутъ не только два пчеловода, но сколько угодно. Существуютъ, такъ называемыя, товарищескія или артельныя пасѣки, и ничего отъ этого дурного не происходитъ.

**№ 1000. Г. Науялисѣ.**—Перегонъ пчелъ изъ колоды лежана можно произвести, согнавъ пчелъ дымомъ къ одной сторонѣ; тогда осторожно вырѣзываются соты, и если на нихъ остаются еще пчелы, то съ ними вмѣстѣ ставятся въ разборный улей, а соты безъ пчелъ врѣзываются въ рамки. Когда такихъ рамокъ получится 2 или 3, тогда съ вырѣзанныхъ и поставленныхъ въ улей сотовъ пчелы смѣтаются на рамки, и тогда эти соты, такимъ образомъ совершенно освобожденные отъ пчелъ, врѣзываются въ рамки. Изъ колоды, по мѣрѣ накопленія, пчелы вычерпываются и пересыпаются въ разборный улей. Колоду въ этомъ случаѣ не надо относить въ сторону

отъ разборнаго улья, а производить всю операцію туть-же, около него.

**№ 1001. Ему-же.—Помѣстить пчелъ** въ такую комнату, какъ вы описываете, выполнѣ возможно. Классный шумъ не можетъ повредить. Но только слѣдите, чтобы не было слишкомъ тепло: для пчелъ зимою требуется температура не выше  $+3^{\circ}\text{R}$ .

**№ 1002 Е. Я. Митковскому.—Медъ напитокъ.**—О приготовленіи меда-напитка у насъ была помѣщена спеціальная статья въ № 11, за 1907 годъ. Кромѣ того имѣется не мало брошюръ и сочиненій по медоваренію (См. отвѣты: № 85 за 1906 г., № 508 и № 537 за 1907 г. и № 776 за 1908 г.). Лучшее изъ руководствъ—это сочиненіе Цесельскаго, которое можете выписать изъ редакціи журнала „Пчела“ (Екатеринославъ, ул. Жуковскаго, д. Дойчевой). Стоитъ оно 50 коп.

**№ 1003. Ему-же.—Трутнеловку** можете выписать изъ любого склада пчеловодныхъ принадлежностей, объявленій которыхъ не мало найдете на страницахъ нашего журнала.

**№ 1004. В. Москвину.—О длинѣ язычка у кавказскихъ пчелъ** была помѣщена не одна статья въ нашемъ журналѣ за прошлыя года, съ которыми и слѣдуетъ вамъ познакомиться, если этотъ вопросъ такъ васъ интересуетъ.

**№ 1005. Н. Т. Богданову. Одностѣнные ульи Дадана-Блатта,** конструкціи Бр. Юрьевыхъ, изъ дюймовыхъ досокъ нами лично никогда не испытывались, но, судя по тому, что бр. Юрьевы ведутъ свое хозяйство въ нихъ въ Уфимской губ., эти ульи должны быть подходящими и для Симбирской съ Самарской губерній.

**№ 1006. Ему-же.—Линейки у магазинныхъ рамокъ** въ ульяхъ Дадана-Блатта, конструкціи Дернова, можно уширять и до  $\frac{3}{4}$  вершка, но только тогда нельзя будетъ наставлять второй магазинъ, такъ какъ не будетъ прохода между рамками. Или же придетъ

ся разставлять рамки на  $\frac{1}{4}$  вершка одна отъ другой и получать толстые соты.

**№ 1007. Ему-же.—Системы новыхъ медогонокъ** еще не провѣрены на практикѣ, а также не имѣется еще и сравнительной ихъ оцѣнки, такъ что нельзя сказать, *которая изъ нихъ лучше*. Лично намъ больше всѣхъ другихъ нравится медогонка Водопянова, но мы на ней не работали и поэтому судимъ только по появившимся о ней отзывамъ и по наружному виду.

**№ 1008. Ему-же.—Лучшій переводъ Цесельскаго, ч. I,—Любарскаго,** но онъ разошелся и въ продажѣ не имѣется. Придется поэтому приобрести вамъ это соч. въ переводѣ Сланскаго, хотя его переводъ много хуже перевода Любарскаго. Что-же касается части II этого сочиненія, то ее не совѣтуемъ приобретать совсѣмъ, п. ч. эта книга никуда не годится.

**№ 1009. Ему-же. Перегонъ пчелъ,** чѣмъ раньше произведете, тѣмъ лучше.

**№ 1010. Подписчику №.—Руководства по изготовленію восковыхъ цвѣтотъ** намъ неизвѣстно, такъ какъ никогда этимъ не занимались.

**№ 1011. М. Э. Зимовка въ омшанникахъ.**—Безъ сомнѣнія, ваши пчелы зимовали благополучнѣе, чѣмъ у вашего сосѣда, потому, что у васъ въ омшаникѣ температура была ниже, чѣмъ у него. Мы много разъ въ своихъ статьяхъ о зимовкѣ пчелъ говорили, что зимой ни отъ чего такъ не гибнутъ пчелы, какъ отъ излишка тепла. Въ помѣщеніяхъ, укрытыхъ землей, вообще бываетъ не только тепло, но и душно, а поэтому вашему сосѣду, у котораго пчелы зимуютъ именно въ такомъ омшаникѣ, необходимо устроить вытяжную трубу, и даже—нѣсколько, смотря по размѣрамъ омшаника. См. объ этомъ подробно въ нашемъ соч. „Омшанники“.

**№ 1012. Г. А. Крылинскому. Улей Дубини.**—На русскомъ языкѣ нѣтъ спе-

ціального сочиненія объ уходѣ за пчелами въ ульяхъ Дубини. Изъ сочиненій этого автора въ переводѣ на русскій языкъ имѣется только одно: „Практическія замѣтки для пчеловодовъ“, но тамъ ничего не говорится объ уходѣ за пчелами примѣнительно къ ульямъ автора. Вообще же, объ ульѣ Дубини слѣдуетъ сказать, что онъ очень малъ и потому не получился у насъ распространенія. Проработавъ съ нимъ одинъ—два года, вы сами убѣдитесь, какъ великъ этотъ его недостатокъ, и пожелаете имѣть болѣе обширные ульи, изъ каковыхъ вамъ особенно рекомендуемъ улей Дадана-Блатта.

**№ 1013. А. С. Малышъ.**—Статьи, при-  
сылаемые въ редакцію, помѣщаются въ томъ случаѣ, когда онѣ представляютъ несомнѣнный интересъ, т. е. въ нихъ сообщается что либо новое или дается описаніе мѣстнаго пчеловодства, пріемовъ, свѣдѣнія о состояніи его и т. д.; если сообщается о пасѣчномъ хозяйствѣ, то необходимо, чтобы и оно представляло исключительный интересъ или по оригинальнымъ пріемамъ ухода за пчелами, или по выдающейся доходности и т. п. Если нѣкоторыя изъ вашихъ статей не напечатаны, то это не значитъ, что редакція не хочетъ помѣщать вашихъ статей, а означаетъ, что онѣ не подходятъ къ условіямъ, которыя предъявляются помѣщаемымъ статьямъ. Присылайте еще и еще, пока статьи не окажутся подходящими для печати, и мы такія съ удовольствіемъ помѣстимъ. Откровенно признаемся, что даже изъ своихъ собственныхъ статей мы помѣщаемъ далеко не всѣ, и многія изъ нихъ вы найдете въ такъ называемой, „редакторской корзинѣ“.

**№ 1014. Ему-же.**—Руберойдъ.—О руберойдѣ, какъ матеріалѣ для ульевыхъ крышъ, много писалось въ нашемъ журналѣ, особенно въ 1-й годъ его изданія. Мы считаемъ руберойдъ самымъ

лучшимъ для этого матеріаломъ. Здѣсь, въ Вяткѣ, на своей пасѣкѣ мы имѣемъ ульи съ крышами, покрытыми руберойдомъ.

**№ 1015. О. діакону Н. Конюхову.**—Сванетскихъ пчелъ можно, думаемъ, достать отъ кого либо изъ закавказскихъ пчеловодовъ. Попробуйте обратиться на Тифлисскую шелководственную станцію или къ А. Дюма (въ Тифлиссѣ). См. объявленія въ этомъ №.

**№ 1016. С. Глазуну.**—Замѣнять у подушки холстъ досками, хотя бы только съ одной стороны, нельзя ни въ коемъ случаѣ, такъ какъ прекратится возможность вентиляціи улья черезъ подушку, отчего сырой воздухъ улья, насыщенный дыханіями пчелъ, не будетъ удаляться, и въ ульѣ получится много сырости, а пчелы плохо будутъ зимовать.

**№ 1017. К. Найдено.** Свободное пространство подъ вставной доской улья дѣлается для того, чтобы оставшіяся во время работы за доской пчелы потомъ могли присоединиться къ клубу пчелъ въ гнѣздѣ. Мы—лично пользуемся вставными досками, доходящими вплотную до пола и стѣнокъ улья, такъ какъ замѣчали, что если между доской и поломъ имѣется проходъ, то пчелы иногда остаются за вставной доской и не всегда присоединяются къ клубу.

**№ 1018. Ему-же.**—Жасминъ. (*Piladelphus soanaricus*) считается плохимъ медоносомъ, такъ какъ рѣдко посѣщается пчелами, хотя и даетъ нектаръ и пыльцу.

**№ 1019. Ему-же.**—Адресъ Титова, Абрама Евлампіевича: Кіевъ, губернская управа по дѣламъ земскаго хозяйства, инструктору пчеловодства.

**№ 1020. М. Н. Савенко.**—Руководство по медоваренію, какъ домашняго, такъ и заводскаго приготовленія, лучшее соч. проф. Цесельскаго. Выписать можете изъ редакціи журнала „Пчела“ (Екатеринославъ, улица Жуковскаго

д. Дойчевой). Цѣна книги 50 коп.

**№ 1021. Н. Т. Богданову.**—**Набивать подушки у ульевъ лучше всего мохомъ, такъ какъ онъ гигроскопиченъ, т. е. хорошо вбираетъ влагу, легокъ и дешевъ; хорошій также для этого матеріаль кострика льняная. Опилки древесные едва-ли будутъ хороши, такъ какъ они очень мелки.**

**№ 1022. Е.му-же.**—**Что лучше—подушки или соломенные маты?** Извѣстный американскій пчеловодъ Даданъ соломенные маты считаетъ лучше подушекъ. Мы лично держимся обратнаго мнѣнія, такъ какъ полагаемъ, что соломенный матъ не можетъ быть сдѣланъ такъ аккуратно, какъ подушка, а между тѣмъ, во время зимовки, напримѣръ, когда потолки надъ рамками убираются, необходимо, чтобы подушка или матъ входили плотно въ улей и не образовывалось бы щелей, сквозь которыя могли бы проходить пчелы.

**№ 1023. Е.му-же.**—**Заполнение диаграммы того образца, которая издана нами, производится такъ, что каждая клѣточка въ горизонтальномъ направленіи означаетъ день, а въ вертикальномъ — 1/4 фунта. Заштриховывая нужное число клѣточекъ, получаемъ столбики, показывающіе наглядно прибыль и убыль меда за извѣстный періодъ. При чемъ столбики, идущіе отъ опредѣленной черты *вверхъ*, означаютъ прибыль, а *внизъ*—убыль. Диаграмма составляется обыкновенно за время взятка и, преимущественно—главнаго, почему и распределена на четыре только мѣсяца. Въ случаѣ нужды, подписи мѣсяцевъ можно измѣнять и даже прибавлять размѣры диаграммы, склеивая по двѣ.**

**№ 1024. Е.му-же.**—**Какая матка лучше: кавказянка, итальянка, краинка или красноклеверная—сказать затрудняемся, такъ какъ сравнительныхъ изслѣдованій не имѣется. Но мы бы—лично изъ всѣхъ ихъ предпочли кавказянку, потому что—это наша, русская**

порода и при томъ обладающая большими достоинствами. Красноклеверная матка, на нашъ взглядъ, ничѣмъ не лучше кавказской, такъ какъ кавказскія пчелы имѣютъ такой-же длинный языкъ и собираютъ нектаръ съ краснаго клевера, о чемъ имѣются указанія въ нашемъ журналѣ.

**№ 1025. Е.му-же.** **Улей Дадана, конструкции Дернова, съ двойными передней и задней стѣнками, можетъ зимовать, не будучи даже укрытъ, въ особенноти у васъ, въ Самарѣ.**

**№ 1026. Е.му-же.** **Сочинение Метерлинка, „Жизнь пчелъ“, имѣется въ нѣсколькихъ переводахъ на русскій языкъ. Стоитъ оно около рубля. Выписать его можете изъ любого столичнаго книжнаго магазина, напр. отъ Риккера (С.Петербургъ, Невскій 14). Лучшимъ переводомъ является переводъ Невзорова, хотя и онъ далеко хуже оригинала.**

**№ 1027. М. Эдельману.**—**Медъ, данный въ чистомъ видѣ въ кормушкахъ для подкормки пчелъ зимой, ни въ коемъ случаѣ не можетъ вызвать поноса.**

**№ 1028. Е.му-же.**—**Голоданіе семьи пчелъ зимой выражается тѣмъ, что пчелы издають звукъ, похожій на шелестъ сухихъ листьевъ. Услыхать этотъ звукъ можно, конечно, только въ томъ случаѣ, если приложить ухо къ летку улья.**

**№ 1029. О. Черкашину.**—**Описание холднаго воскопресса, данное въ № 1 „Пчел. Журн.“, взято изъ французскаго журнала „L'Apiculture Nouvelle.“ Тамъ не было помѣшено никакихъ подробностей объ его размѣрахъ, и поэтому и мы вамъ сообщить относительно этого ничего не можемъ.**

**№ 1030. Е.му-же.**—**Какой самый лучший изъ воскопрессовъ, сказать не можемъ, такъ какъ ихъ очень много и сравнительнаго испытанія ихъ никогда не производилось.**

№ 1031. А. Гонову.—Красноклеверныя матки пушены въ ходъ американцами. Берутъ-ли пчелы, составляющія потомство этихъ матокъ, съ краснаго клевера, никѣмъ не удостовѣрено. О кавказскихъ-же пчелахъ подобныя указанія имѣются, и вы, какъ подписчикъ нашего журнала, въ немъ, навѣрное, объ этомъ читали. Откуда выписывать такихъ матокъ, вы узнаете изъ помѣщенныхъ въ нашемъ журналѣ объясненій.

№ 1031. П. Введенскому.—Книга „Псейдо-христіанство“, составленная покойнымъ пчеловодомъ Ив. Ив. Трубниковымъ, вышла ли изъ печати—не знаемъ. По крайней мѣрѣ мы ея не получали, хотя отъ родственниковъ покойнаго Ив. Ив., вскорѣ послѣ его смерти, получили извѣщеніе, что онъ завѣщаль выслать ее намъ, какъ только она будетъ напечатана. Напишите лично его родственникамъ по адресу: Тверь, Анино, Трубниковъ.



## с м ѣ с ь.

### Взятокъ съ водорослей.

„Cosmos“, журналъ общества того же имени, пишетъ про своеобразный источникъ меда. На берегахъ канализированной рѣки Ле (Lez), вблизи Монпелье, имѣются лѣтомъ полувысохшія лужи, покрытыя ковромъ зеленыхъ нитеобразныхъ водорослей, которыя находятся также при высыханіи. Онѣ образуютъ небольшія лужки, на которыхъ кишатъ тысячами пчелы, находящія очевидно тамъ взятку по своему вкусу. Марсель Миранда установилъ, что эти водоросли находятся въ полномъ разложеніи по причинѣ высыханія лужъ. Клѣточки ихъ показываютъ значительное превращеніе въ растительный студень. Въ дѣйствительности, каждая водоросль покрыта густою слизью, которая образуетъ слой толще ея самой въ 5—6 разъ. Эта слизь и приманиваетъ пчелъ. Она находится химически въ состояніи, близко подходящему къ глюкозѣ (виноградный сахаръ), и содержитъ даже значительное количество этого распространеннаго въ растительномъ мірѣ сахара. Пчелы нашли присутствіе этого сахара: онѣ его собираютъ, летая

роями надъ покрытыми водорослями лужами. Медъ такимъ образомъ въ мѣстности вокругъ Монпелье не исключительно цвѣточный: часть его происходитъ изъ слизи водорослей, богатой сахаромъ.

(„Illustr. Monatsbl. für Bienenz.“ № 5).

### Пчеловодство въ Испаніи.

Еслибъ испанцы имѣли прилежаніе сѣверныхъ народовъ, онѣ могли бы въ пчеловодствѣ оказать большіе успѣхи, ибо ихъ страна благословенная и обладаетъ всѣми данными для успѣшнаго пчеловеденія. Мягкій климатъ и обиліе медоносныхъ растений, при рациональномъ уходѣ, дали бы такіе урожаи, какъ нигдѣ въ другомъ мѣстѣ. Число пчеловодовъ въ общемъ невелико, и между ними очень немногіе имѣютъ понятіе о рациональномъ пчеловодствѣ въ разборныхъ ульяхъ. Эти немногіе, правда, работаютъ очень успѣшно а именно въ провинціяхъ Валенсія, Мурсія и Андалузія. Тамъ, кромѣ нашихъ плодовыхъ деревьевъ, произрастаютъ чуднѣйшіе южные плоды, какъ каштаны, лимоны, апельсины, фиги, дыни и др., а также липы, акаціи, розмаринъ, тимъ-

янь и резеда въ неоглядномъ количествѣ. Что полученной отъ этой чудной, можно сказать, райской, растительности нектаръ своимъ вкусомъ и ароматомъ превосходить таковой съ клевера, эспарцета, рапса, вереска, нечего

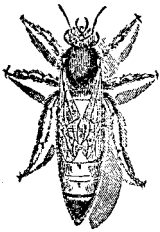
и говорить. Полученный здѣсь медъ почти безъ труда распродаютъ въ странѣ. Кромѣ того ввозятъ значительное количество меда изъ Америки и Германіи.

(„Prackt. Wegw. f. Bienenz.“ № 3).

Редакторъ-издатель **М. А. Дерновъ.**

## Извѣщенія г.г. подписчиковъ

Каждый *годовой* подписчикъ имѣетъ право въ этомъ отдѣлѣ помѣстить свое извѣщеніе, размѣромъ въ 10 стр., одинъ разъ **бесплатно**, свыше того—по 5 коп. строка.



### Требуйте

новый иллюстрированный бесплатный прейсъ-куррантъ на племенныхъ пчелиныхъ матокъ, ролевъ, вошину и проч.

*Адресъ:* Кишиневъ, **К. А. Боцяновскому.** Промышленная пасѣка.

### Пчеловодная мастерская

**Е. П. Четверикова**, Суджа, Курской губ. предлагаетъ г.г. пчеловодамъ: ульи Даданъ-Блатта отъ 4 руб., искусственную вошину, изготовленную на вальцахъ Рута, по 85 коп. за фун. и прочія принадлежн. Прейсъ-курранты и образцы вошины по требованію **БЕЗПЛАТНО.**

### ТРЕБУЙТЕ

бесплатный каталогъ ульевь, вошины, пчеловодныхъ принадлежностей и сѣмянъ медоносныхъ растений.

*Адресъ:* г. Умань, Киевской губ., Уман. среднее училище садоводства и земледѣлія.

### МИХАЛЕВСКОЕ ПЧЕЛОВОДН. ТОВАРИЩЕСТВО

имѣетъ большой запасъ искусственной вошины, которую предлагаетъ при, покупкѣ свыше 10 фун. по 85 коп. за фунтъ; до 10 фун. по 90 коп. за фунтъ. Упаковка и доставка почтой и по жел. дорогѣ за счетъ заказчика, При выпискѣ, необходимъ задатокъ въ половину стоимости.

*Адресъ:* Волышево, Псковской губ. **И. А. Тюльпаншеву.**

### Искусственная вошица

изготовленная изъ чистаго пчел. воска, продается: гнѣздовая 1 пудъ 36 р., менѣе пуда 1 руб. фунтъ; магазинная 1 пудъ 40 руб., менѣе пуда 1 р. 10 к. фунтъ. Принимается для передѣлки воскъ заказчиковъ. Упаковка и пересылка за счетъ заказчика. Заказы прошу присылать заблаговременно.

*Адресъ:* Одесса, Степовая 64. Сигизмунду Альбиновичу Краевскому.



# ОБЪЯВЛЕНІЯ.

## ТАКСА НА ОБЪЯВЛЕНІЯ ВЪ ЭТОМЪ ОТДѢЛѢ

РАЗМѢРЪ ОБЪЯВЛЕНІЯ.	1 разъ	3 раза скидка 100%	6 разъ скидка 200%	12 разъ скидка 300%	24раза скидка 500%
Одна страница in 8 <sup>o</sup>	15 руб.	40 р. 50 к.	72 р. — к.	126 р. — к.	180 руб.
1/2 страницы . . .	8 "	21 р. 60 к.	38 р. 40 к.	67 р. 20 к.	96 "
1/4 страницы . . .	5 "	13 р. 50 к.	24 р. — к.	42 р. — к.	60 "
1/8 страницы . . .	3 "	8 р. 10 к.	14 р. 40 к.	25 р. 20 к.	36 "

Впереди текста и на 4 страницѣ обложки вдвое дороже.

Отдѣльныя приложенія, вѣсомъ не болѣе 1 лота—8 руб. съ тысячи экземпляровъ, за каждый лишній лотъ 6 руб. съ тысячи экземпляровъ.

Кредитъ на объявленія не допускается.

### ВЫШЛО ИЗЪ ПЕЧАТИ

**третье издание** необходимой записной книжки для каждой пасѣки

## ДРУГЪ ПЧЕЛОВОДА.

Изданіе журнала «Пчеловодная Жизнь» (гор. Вятка).

Всѣ книжки въ изяшномъ коленкоровомъ переплетѣ.

### ЦѢНА СЪ ПЕРЕСЫЛКОЙ:

На 25 семей . . . . .	” ”	60 коп.
” 50 ” . . . . .	” ”	80 коп.
” 100 ” . . . . .	1 руб. —	коп.
” 150 ” . . . . .	1 руб. 20	коп.
” 200 ” . . . . .	1 руб. 40	коп.

Наложнымъ платежемъ на 10 копѣекъ дороже.

## Изъ редакціи „Пчеловодной Жизни“

МОЖНО ВЫПИСЫВАТЬ:

### НОВЫЯ СОЧИНЕНІЯ ПО ПЧЕЛОВОДСТВУ:

**Н. В. Ломакинъ.** Вальцованные восковые листы по способу В. И. Ломакина.—Установка вальцовъ. Цѣна 20 коп. съ пересылкой 30 коп.

**К. А. Горбачевъ** Гнилецъ, его лѣченіе въ дуплянкахъ и рамочныхъ ульяхъ. Цѣна 25 коп., съ пересылкой—35 коп.

**А. Дюма.** Краткое наставленіе къ искусственному выводу пчелиныхъ матокъ. Цѣна 20 к., съ пересылкой 30 к.

Наложный платежъ 10 коп.

Адресъ: Г. Вятка, журналъ „Пчеловодная Жизнь“.

ИЗДАНИЯ ЖУРНАЛА.

„ ПЧЕЛОВОДНАЯ ЖИЗНЬ “

Г. ВЯТКА.

1.—ВСЕРОССИЙСКИЙ СЪЕЗДЪ ПЧЕЛОВОДОВЪ ВЪ Г. МОСКВѢ съ 10-го по 16 сентября 1905 г.). Цѣна съ пересылкой 25 копѣекъ.

*Изданіе разошлось.*

2.—БЛАНКИ ДЛЯ КРАТКАГО ОТЧЕТА ПАСѢКИ. 2-е изданіе.

Цѣна съ пересылкой.	{	1 экз. „ руб. 7 коп.
		10 экз. „ руб. 50 коп.
		100 экз. 3 руб. — коп.

3.—СѢТКИ ДЛЯ ДИАГРАММЪ ПАСѢКИ:

Цѣна съ пересылкой.	{	1 экз. „ руб. 7 коп.
		10 экз. „ руб. 50 коп.
		100 экз. 3 руб. — коп.

4.—КОНСТРУКТОРСКИЙ ЧЕРТЕЖЪ ТЕЛѢГИ ДЛЯ ПЕРЕВОЗКИ ПЧЕЛЪ. (Въ краскахъ). Составилъ *И. Ивановъ*. Цѣна съ пересылкой 25 коп.

5.—ЦѢЛЕБНЫЯ СВОЙСТВА МЕДА. 3-е изданіе. Д-ръ *И. Любарскій*

Цѣна	{	10 экз. — руб. 9 к. съ перес. 11 к.	} Перес. по дѣй- ствительной стоимости.
		100 экз. — руб. 85 к.	
		500 экз. 4 руб. 00 к.	
		1000 экз. 6 руб. — к.	

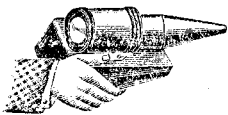
6.—ПЧЕЛЫ И ИХЪ ЖИЗНЬ. Соч. *М. А. Дернава*. Съ 55-ью рис. въ текстѣ. Цѣна съ перес. 30 коп.; съ налож. платеж. 47 коп.

7.—ДРУГЪ ПЧЕЛОВОДА. Необходимая записная книжка для каждой пасѣки. Сост. *М. А. Дернава*. 3-ье изданіе.

Цѣна съ пересылкой	{	На 25 семей „ — 60 коп.
		„ 50 „ „ — 80 коп.
		„ 100 „ „ 1 руб. „ —
		„ 150 „ „ 1 руб. 20 —
		„ 200 „ „ 1 руб. 40 —

Наложеннымъ платежомъ по 2 коп. съ рубля и не менѣе 10 коп.

**Въ пчеловодномъ отдѣлѣ**



Сельскохозяй-  
ственного и ку-  
старнаго склада

**ТУЛЬСКАГО ГУБ. ЗЕМСТВА**

всегда имѣются въ продажѣ всевозможныя принадлежности и приборы рациональнаго пчеловождения.

**ОПТОВЫЙ СКЛАДЪ ДЛЯ ВСЕЙ РОССИИ**

секционныхъ линовыхъ рамокъ точной машинной работы по образцу американскихъ, а также

**ПЧЕЛЫ КРАИНСКОЙ ПОРОДЫ**

Прейсъ-курантъ высылается по требованію бесплатно. Заказы земскихъ и общественныхъ складовъ исполняются по казеннымъ цѣнамъ.

Адресъ для телеграммъ: г. Тула, „Хозяинъ“.

**ВЫШЛО ИЗЪ ПЕЧАТИ**

3-ье изд. (4 и 5-ый десятки тысячъ)

соч. Д-ра Любарскаго

**ЦѢЛЕБНЫЯ СВОЙСТВА МЕДА.**

10 экз. — 9 к., съ перес. 11 к.;

100 экз. — 85 к. \*)

500 экз. — 4 р. \*)

1000 — 6 р. \*)

Адресъ: г. Вятка, журналъ „Пчеловодная Жизнь“.

\*) Пересылка по действительной стоимости.

1-Е КАВКАЗСКОЕ  
**ПЧЕЛОВОДНОЕ ЗАВЪДЕНИЕ**  
**АДОЛЬФА ДЮМА.**

ТИФЛИСЬ. Михайловскій проспектъ, № 140.

Ульи и принадлежности къ нимъ собственной электромеханической мастерской

**ИСКУССТВЕННАЯ ВОЩИНА.**

ПЧЕЛОВОДНЫЕ ИНСТРУМЕНТЫ.

Медогонки, шестерни, воскотопки, вальцы и прочія принадлежности.

Наставленіе для искусств. вывода матокъ. Специальный питомникъ чистокровныхъ кавказскихъ матокъ.

**МЕДЪ СОВСТВЕННОЙ ПАСЪКИ.**

**КНИГИ и РУКОВОДСТВА.**

Иллюстрированный прейсъ-курантъ **БЕЗПЛАТНО.**

**КНИЖНЫЙ МАГАЗИНЪ**

**Ив. Ив. КУДРЯШОВА.**

(ПЧЕЛОВОДЪ), Москва, Тверская, Домъ Чижова.

*Противъ Страстного монастыря.*

Возмлаетъ всѣ книги и изданія **ПО ПЧЕЛОВОДСТВУ** и по сельск. хозяйству.

**Ульи Дадана**

**А ТАКЖЕ**

**ВСѢ ПЧЕЛОВОДН. ПРИНАДЛЕЖНОСТИ.**

**НОВЫЕ приборы по пчеловодству:**

Формалиновая лампочка Архипенко . . . . .	—	—
Формалиновый самоварчикъ Студитскаго . . . . .	—	р. 85 к.
Формалиновая лампочка Балясова . . . . .	1	р. 20 к.
Формалиновый самоварчикъ Балясова . . . . .	1	— "
Формалиновыя лепешки коробка . . . . .	—	" 50 к.
Кормушка банка Трубникова . . . . .	—	" 14 к.
Кружка воскотопка . . . . .	—	" 65 к.
Искусственная вощина отъ 1 р. до 1 р. 20 к. ф. Секціи сотня 1 р. 10 к.		
Руберойдъ (матеріаль для покрытія ульевыхъ крышъ); половинный — 40 к. арш.: одинарный—50 коп. двойной—75 коп.		

Бумага Джантъ—1 ср. 15 коп. аршинъ. Руберийтъ—60 коп. фунтъ.  
Пересылка и укупорка въ счетъ заказчика по действительной стоимости.

# Отличенные 155 высшими наградами



**Верхне-Краинскій пчельникъ и**

**фабрика искусственныхъ сотовъ**

## М. АМБРОЖИЧА.

Почтовая и телеграфная станція МОЙСТРАНА

Верхняя Крайна, Австрія.

(Moistrana. Oberkrain, Oesterreich.).

### Прейсъ-курантъ на 1909 г.

Лит.	I. Краинскія пчелы.	Мартъ и	Апрѣль.	Май.	Іюль.	Іюль и	Августъ.	Сент. и	Октябрь.
		Рублей.							
A	Пчелиная матка, оплодотворенная, съ пчелами и ящичкомъ франко . . . . .	4.—	3.50	3.—	2.50	2.—			
B	Рой пчель съ оплодотворенной пчелиной маткой, чистый вѣсъ пчель 1 килогр.= 2 фунта, франко русская граница . . . .	—	7.—	6.50	6.—	5.—			
C	Рой пчель съ оплодотворенной пчелиной маткой, 7 пчелиныхъ сотовъ нормальной германской мѣры, франко русская граница. Для большихъ помѣщеній до 45 сантим. вышины и 47 сантим. ширины франко русская граница . . . . .	—	7.50	7.—	6.—	5.—			
D	Пчелы съ оплодотворенной маткой, перенесенныя съ перезимованнаго натурального улья, на 10 пчелиныхъ сотовъ нѣмецкой нормальной мѣры . . . . . Для большихъ помѣщеній до 45 сантим. вышины и 47 сантим. ширины нефранкировано . . . . .	8.—	8.—	7.—	7.—	—			
E	Природный улей (крестьянскій лежачій улей) съ устройствомъ, выводкомъ и медомъ, изъ какового въ большинствѣ случаевъ слѣдуетъ ждать къ веснѣ отъ двухъ до трехъ роевъ пчель, нефранкиров . . . .	9.—	9.—	8.—	8.—	—			
F	Лежачій улей Амброжича, открываемый съ трехъ сторонъ, съ 17 сотами нѣмецкой нормальной мѣры оконными рамами, съ устройствомъ, выводкомъ и медомъ, нефранкировано . . . . .	7.50	7.50	7.50	—	7.—			
		10.—	10.—	10.—	—	8.—			

## II. Искусственные соты

изъ гарантированнаго настоящаго воска.

По желанію высылаются образцы бесплатно и франко.

**Цѣна за килограммъ 2 рубля 50 коп.**

Одинъ ящикъ искусственныхъ сотовъ, вѣсомъ въ 3½ килограммовъ, отправляемый почтой, посылается въ Россію франко до границы.

Стоимость упаковки уже включена въ цѣны.

Ширину и длину искусственныхъ сотовъ прошу сообщить мнѣ въ сантиметр.

Руководство къ тому, какъ прикрѣплять искусственные соты, прилагается къ каждой отправкѣ.

## III. Пустые пчелиные ульи.

G. Лежачій пчелиный улей Амброжича, открываемый съ трехъ сторонъ съ 17 сотами нормальной нѣмецкой величины—оконными рамами, прочной работы и представляющей собою практичное жилище для пчелъ, нефранкировано 2 руб. 50 коп.

Стоимость упаковки уже включена.

### У слов і я п о с т а в к и .

1. Пчелиныя матки (лит. А) отправляются въ Россію франко.

2. Стоимость упаковки при отправкѣ пчелъ, искусственныхъ сотовъ и пустыхъ пчелиныхъ ульевъ включена уже въ цѣны.

3. За пчелиныя матки подъ литерами А до F гарантируется и высылаются другія, если онѣ прибываютъ мертвыми и будутъ мертвыми возвращены обратно франко въ теченіе 24 часовъ со времени прибытія ихъ.

4. Пчелы отправляются при самой тщательной упаковкѣ, такъ что не легко можетъ имѣть мѣсто несчастный случай.

5. Жалобы при отправкѣ пчелъ принимаются во вниманіе въ теченіе 24 часовъ по прибытіи ихъ по почтѣ или по желѣзной дорогѣ.

6. Заказы считаются окончательно принятыми, какъ только поступили франко деньги вмѣстѣ съ заказомъ.

7. Предъ каждой отправкой пчелъ будетъ за 24 часа до того препровождено печатное объявленіе, равно какъ руководство.

8. Воскъ, предназначенный для устройства сотовъ, для лит. С и D такъ длинень (высокъ), какъ въ природныхъ ульяхъ лит. E.

9. При заказахъ 10 кусковъ лит. А, В, С, D, E, F и G будетъ высланъ одинъ кусокъ бесплатно.

Во избѣжаніе ошибокъ или замѣны вышины и ширины сотовъ прошу мѣру послѣднихъ обозначать точно слѣдующимъ образомъ: сдѣлайте чертежъ Вашихъ сотовъ въ своемъ заказѣ, какъ, наприм., онъ изображенъ здѣсь:



сант. вышины.

сант. ширины.

Тогда не можетъ быть никакой ошибки въ замѣнѣ вышины и ширины сотовъ.

При заказахъ прошу всегда точно обозначать, подъ какой лит. (буквой) желателенъ товаръ, сколько штукъ каждаго товара заказывается и обозначать точно цифрами число по качеству.—Далѣе, прошу четко и ясно писать адреса и указывать, какъ посылать товаръ подъ лит. D, E, F и G,—почтой или по желѣзной дорогѣ, затѣмъ, присылать для каждаго отдѣльно заказаннаго пчелинаго улья (мѣста) по 3 штуки одинаково написанныхъ адресовъ, дабы не произошло никакой задержки или ошибки при отправкѣ груза и пчелиные ульи удачно и скоро прибыли на мѣсто назначенія.

Мои пчелиные ульи представляютъ собою въ теченіе зимняго сезона свыше 1000 хорошихъ пчелиныхъ роевъ; вслѣдствіе сего я легко имѣю возможность наилучшимъ образомъ исполнить заказы своихъ покупателей.

VII г. изд. **ОТКРЫТА ПОДПИСКА** на 1909 годъ VII г. изд.  
НА ЕЖЕНЕДѢЛЬНОЕ ИЗДАНИЕ Нижегородск. Губ. Земства

## „Нижегородская Земская Газета“.

Цѣль изданія—ознакомленіе населенія Нижегородской губерніи съ дѣятельностью земства во всѣхъ направленіяхъ, всестороннее освѣщеніе жизни и нуждъ населенія, содѣйствіе подъему народнаго благосостоянія и образования, сообщеніе полезныхъ свѣдѣній и т. п.

**Въ 1909 г. газета будетъ выходить въ размѣрѣ 1<sup>1/2</sup>—2 печатн. листа по прежней программѣ.**

*Содержаніе газеты:* Правит. распоряженія и сообщенія (въ особенности, касающіяся крестьянства) и статьи въ ихъ разъясненіе.—Земское дѣло, страховое и продовольственное.—Законовѣдніе (общедоступные очерки).—Взаимопомощь и самодѣятельность (вопросы коопераціи).—Народное образованіе.—Жизнь въ губерніи (корреспонденціи крестьянъ и др. лицъ изъ всѣхъ концовъ губерніи); въ Россіи и за-границей.—Очерки народной жизни.—Отзывы о книгахъ.—Отвѣты на вопросы читателей объ ихъ хозяйственныхъ, юридическихъ и друг. нуждахъ.—Общедоступныя статьи по исторіи, географіи и этнографіи (какъ мѣстнаго края, такъ и Россіи и за-границы).—Общедоступныя статьи по естествознанію, сельскому хозяйству, технику и кустарной промышленности, медицинѣ и ветеринаріи и пр.—Справочный отдѣлъ и свѣдѣнія о погодѣ.—Объявленія.

*Статьи и корреспонденціи адресовать: Нижній-Новгородъ, Предсѣдателю Губ. Земской Управы, для „Земской Газеты“.*

**Подписная плата на годъ—для жителей Нижегородской губ.—1 р. и многугубернскихъ—2 р. На полгода—50 коп. и 1 рубль.**

Просятъ, во избѣжаніе задержекъ въ разсылкѣ газеты, подписываться заблаговременно.

**Въ розничной продажѣ цѣна номера 5 коп., съ пересылкой 7 коп.**

Газета разсылается бесплатно г.г. гласнымъ нижегородской губерніи, въ бібліотеки-читальни, завѣдующимъ земскими и министерскими школами, въ волостныя правленія, пожарнымъ, обществамъ и дружинамъ нижегородской губерніи, сельско-хозяйственнымъ обществамъ, въ чайныя попечительства о народной трезвости, сельско-хозяйственнымъ корреспондентамъ земства и проч.

Подписка и объявленія принимаются въ Нижнемъ-Новгородѣ, въ Нижегородской Губернской Земской Управѣ (уголь Жуковской и Больничной улицъ).

Отвѣтственный редакторъ  
Предсѣдатель Губернской Управы **В. Д. Калугинъ.**

ОТКРЫТА ПОДПИСКА НА 1909 ГОДЪ.

Годъ V-й.

ПОПУЛЯРНЫЙ ЕЖЕМЪСЯЧНЫЙ ЖУРНАЛЪ  
ДЛЯ ЛЮБИТЕЛЕЙ И УЧАЩИХСЯ

# „ЛЮБИТЕЛЬ ПРИРОДЫ“

ОРГАНЪ ОБЩЕСТВА ЛЮБИТЕЛЕЙ ПРИРОДЫ

въ С.-Петербургѣ.

*Утвержденнымъ Министерствомъ Народнаго Просвѣщенія мнѣніемъ Ученаго Комитета определено внести журналъ въ списокъ изданій, заслуживающихъ вниманія при пополненіи ученическихъ библиотекъ среднихъ учебныхъ заведеній. Утвержденнымъ Г. Товарищемъ Главноуправляющаго Землеустройствомъ и Земледѣліемъ мнѣніемъ Ученаго Комитета журналъ за 1906 годъ одобренъ для библиотекъ подвѣдомственныхъ Главному Управленію учебныхъ заведеній Журналъ рекомендованъ въ циркулярѣ по военно-учебнымъ заведеніямъ для фундаментальныхъ и ротныхъ библиотекъ военно-учебныхъ заведеній.*

**ПРОГРАММА ЖУРНАЛА:** растеніе и его жизнь въ естественныхъ и искусственныхъ условіяхъ (комнатная культура, оранжерейная и проч.). Животное царство—аквариумъ, террариумъ и вивариумъ; пѣвчія и декоративныя птицы  
Изготовление коллекцій по растительному и животному царствамъ.

Кромѣ оригинальныхъ и переводныхъ статей по перечисленнымъ рубрикамъ, въ журналѣ помѣщаются также: 1) совѣты начинающимъ любителямъ; 2) мелкія замѣтки; 3) свѣдѣнія о дѣятельности Общества Любителей Природы и другихъ обществъ и учреждений, преслѣдующихъ аналогичныя задачи; 4) критика и библиографія; 5) вопросы и отвѣты; 6) объявленія.

Журналъ выходитъ ежемѣсячно книжками, въ 2 печатныхъ листа, съ рисунками и чертежами въ текстѣ и на отдѣльныхъ листахъ.

Подписная цѣна на годъ съ доставкой и пересылкой 3 руб. На пересылку подъ заказной бандеролью прилагаемыхъ къ журналу цвѣтныхъ таблицъ къ подписной платѣ слѣдуетъ прилагать 21 коп. За перемѣну адреса высылать 25 коп. (можно марками). Журналъ за 1-ый годъ изданія (1906 г. разошелся сполна. Полный годовой комплектъ журнала за 1907 г. со всѣми приложениями (въ томъ числѣ 3 цвѣтныхъ таблицы) высылается за 4 руб. Объявленія, для помѣщенія въ журналѣ, принимаются въ конторѣ редакціи за плату: по 10 руб. за страницу, 6 руб. за 1/2 страницы, 4 руб. за 1/4 страницы, 2 руб. 50 коп. за 1/8 страницы и 1 руб. 50 коп. за 1/16 страницы—за одинъ разъ. При повтореніи—скидки по соглашенію.

Подписка принимается въ С.-Петербургѣ въ конторѣ редакціи у В. И. Р а з у м о в а (Спб., Екатерининская ул., 3, кв. 63), а также во всѣхъ книжныхъ магазинахъ.

Адресъ редакціи: Сиб. Петербургская сторона, Звѣринская ул., 17 А, кв. 7.

Редакторъ **И. Мамонтовъ.**

# Сочиненія М. А. Дернова.

Высылаются изъ редакціи „ПЧЕЛОВОДНОЙ ЖИЗНИ“, Г. ВЯТКА.

*Примѣчаніе:* 1) При одновременномъ требованіи нѣсколькихъ книгъ, хотя-бы и одного и того-же сочиненія, пересылка взимается по дѣйствительной стоимости, при чемъ на нее можетъ быть наложенъ платежъ.

2) За наложенный платежъ по 2 к. съ рубля и не менѣе 10 к.

**Другъ пчеловода.** Необходимая записная книжка для каждой пасѣки.— Изданіе 3-е. Цѣна съ пересылкой: На 25 семей 60 коп., на 50 семей 80 коп., на 100 семей 1 руб., на 150 семей 1 руб. 20 коп на 200 семей 1 руб. 40 коп. Всѣ книжки въ изящномъ коленкоровомъ переплетѣ

**Устройство улья Дадана.** Съ 4-мя таблицами въ краскахъ и 27 рис. Изд. 2-е Ц. 35 к., съ перес. 45 к.

*Примѣчаніе:* Изданіе все разошлось; готовится 3-е изданіе.

**Главные пасѣчныя работы** Съ 4-мя рис. СОДЕРЖ. I. Общія работъ.—II. Выставка пчель.—III. Главная весенняя ревизія.—IV. Чистка ульевъ.—V. Соединеніе и подсилваніе семей.—VI. Перегонъ пчель.—VII. Подкормка пчель.—VIII. Частныя осмотры (ревизіи) пчель.—IX. Сѣна старыхъ гнѣздъ въ ульяхъ.—X. Выводъ и сѣна матокъ.—XI. Роеніе.—XII. Главный взятокъ.—XIII. Складываніе гнѣздъ на зимовку.—XIV. Зимовка пчель.—XV. Главныя болѣзни и враги пчель.—XVI. Порядокъ пасѣчныхъ работъ.—Цѣна 60 коп., съ пересылкой 75 коп.

*Примѣчаніе:* Изданіе все разошлось; готовится 2-е изданіе.

**Пчеловодныя принадлежности.** Подробн. опис. ихъ устр. и пользов. ими. Съ 231 рис. СОДЕРЖАНІЕ: Отъ автора.—I. Приборы, служащіе для защиты отъ ужаленія пчель. II. Приборы, служащіе для собиранія и подсаживанія пчель.—III. Ящики рабоче, для переноски и хранения рамокъ и шкафъ для рамокъ.—IV. Приборы для вытопки воска.—V. Навашиваніе рамокъ.—VI. Клѣточки и колпачки для матокъ. Ганнemannовскія рѣшетки.—VII. Ножи, крючки, скребки и щетки.—VIII. Кормушки.—IX. Медогонки и прочіе приборы, употребляемые при выдѣленіи меда изъ вошинъ.—X. Приборы для изготовленія искусственной вошины.—XI. Исключители пчель и трутневокъ.—XII. Раздѣлители и мѣрки для вбиванія ихъ.—XIII. Веденіе наблюденій на пасѣкѣ и отчетности.—XIV. Заключение.—Цѣна 80 к., съ пересылкой р.

**Организація пасѣчнаго хозяйства.** Краткое руководство къ первоначальному устройству пасѣки. Съ 23 рис. въ текстѣ.—Цѣна 40 к., съ перес. 55 коп.  
*Примѣчаніе:* Изданіе все разошлось, готовится 3-е изданіе.

**Омшанники.** Подробное описаніе помѣщеній для зимовки пчель съ указаніемъ ухода въ нихъ за пчелами. Съ 17 рис. въ текстѣ. СОДЕРЖАНІЕ: Отъ автора.—I. Введеніе.—II. Различныя типы омшанниковъ.—III. Подробности устройства омшанниковъ.—IV. Уходъ за омшанникомъ и пчелами въ немъ.—V. Зимовка пчель въ землѣ.—Цѣна 60 к., съ перес. 75 к.

**Веерое. съѣздъ пчеловодовъ въ г. Москвѣ**  
(Съ 10 по 16 сентября 1905 года). Цѣна съ перес. 25 коп. (Изданіе разошлось).

**Устройство пчельника.** СОДЕРЖАНІЕ: I. Право занятія пчеловодствомъ и владѣнія пчелами.—II. Кто можетъ и кому нельзя заниматься пчеловодствомъ.—III. Выгодныя условія для пчеловодства.—IV. Невыгодныя условія для пчеловодства.—V. Доходъ отъ пчеловодства.—VI. Устройство пасѣки.—VII. Система улья.—VIII. Пчеловодныя принадлежности.—IX. Пчелы.—X. Доставка пчель на пасѣку.—XI. Планъ хода и развитія пчеловоднаго хозяйства.—XII. Администрація пчельника.—XIII. Пасѣчныя постройки.—XIV. Переустройство колонной пасѣки.—XV. Различныя роды пчеловодныхъ хозяйствъ.—XVI. Продукты пчеловодства. Цѣна 10 коп., съ перес. 12 коп.

**Пчелы и ихъ жизнь.** Опытъ краткоо руководства естественной исторіи пчель. Съ 55 рисъ въ текстѣ. СОДЕРЖАНІЕ: Отъ автора.—Польза пчель.—I. Пчелиная семья.—II. Строеніе тѣла пчель.—III. Постройки пчель.—IV. Развитіе пчель.—V. Жизнь пчель. Цѣна 30 коп., съ пересылкой. Наложеннымъ платежомъ 47 коп.